

家禮通行

全四

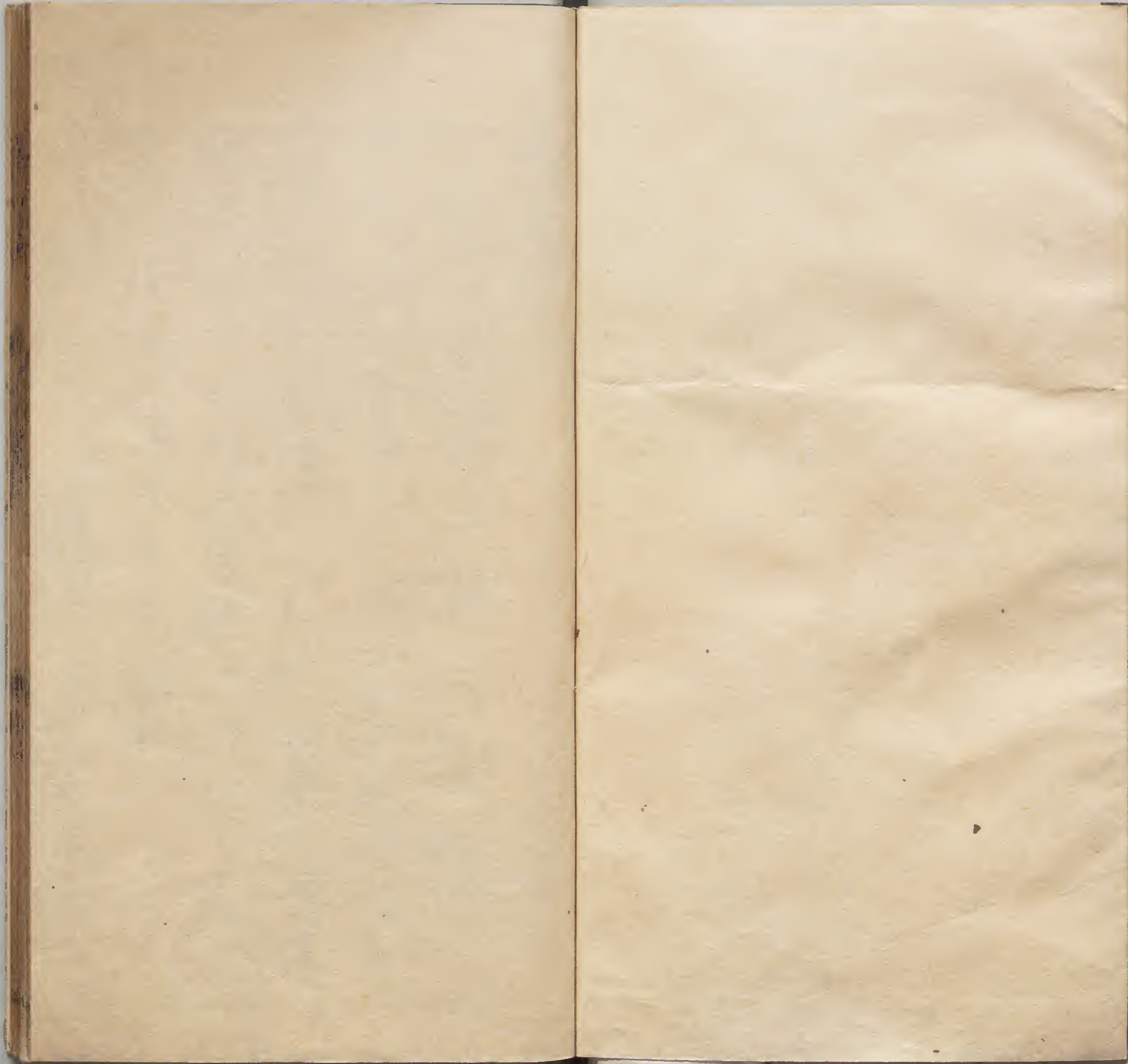
漢書門	
四	二七
二七	三
四	五
冊架函號類	

內閣文庫	
漢書	四二七三
冊架函號類	二七四函 二四冊

內閣文庫		
番號	漢	4273
冊數	4	(1)
函號	274	89



綴じ部(喉部分)の文字など開きが不鮮明な箇所あり



08 - 475

題家禮序

夫家禮一書。萬古系刊之盛典。安可少
變哉。蓋禮有本有文。何謂本。名分之守。
愛敬之實也。何謂文。冠婚喪祭儀章度
數是也。近世以來。禮教不興。往往輒誣
其難行而廢禮者多矣。雖有一二君子。
秉禮於其間。人無所折衷。至或遺本而

務末緩實而急文者昏也。然此皆不講明於禮也。故耳。誰謂禮果難行乎哉。賢官禮部。職司風化之原。欲贊同文之治。寧忍禮教之廢弛乎。於是參酌尋繹。釐正其舊。使大禮復明於中天。而無負先王之遺意。庶乎可以伸吾朱夫子維禮之志矣。是為序。

新刻朱文公先生攷正家禮通行卷之一

禮部尚書 康洲 羅萬化 校

書林 繼華 鄭氏 梓

通禮

此篇所著皆所謂有家日川之常體不可一日而不脩者

祠堂

此章本合在祭禮篇今以報本反始之心尊祖敬宗之意實有家名分之守所以開業傳世之本也故特著此冠於篇端使覽者知所以先立乎其大者而後篇周旋升降出入向背之曲折亦自所據以考焉。然古之廟制不見於經且今士庶人之賤亦有所不得為者故特以祠堂名之而其制度

又刊同收

禮記卷之三

一

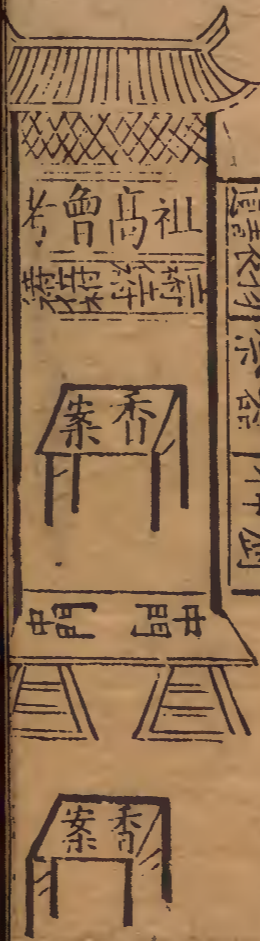
祠一堂之間之圖



家衆叙立之位

祠堂之制三門外為中門中門外為兩階皆二級東曰阼階西曰西階以下隨地廣狹以屋覆之令可容家衆叙立又為遺書衣物祭器庫及神厨於其東繚以周垣別為外門常加高閉若家貧地狹則止為一間不立厨車而東西壁下置立兩櫃東藏祭器西藏遺書衣服

祠三堂之間之圖



家衆叙立之位



君子將營宮室先立祠堂於正寢之東

正寢即聽堂也九屋之制不問何向背但以

前為南後為北左為東右為西後皆倣此

○允祠堂所在之宅子孫世守之不為分析

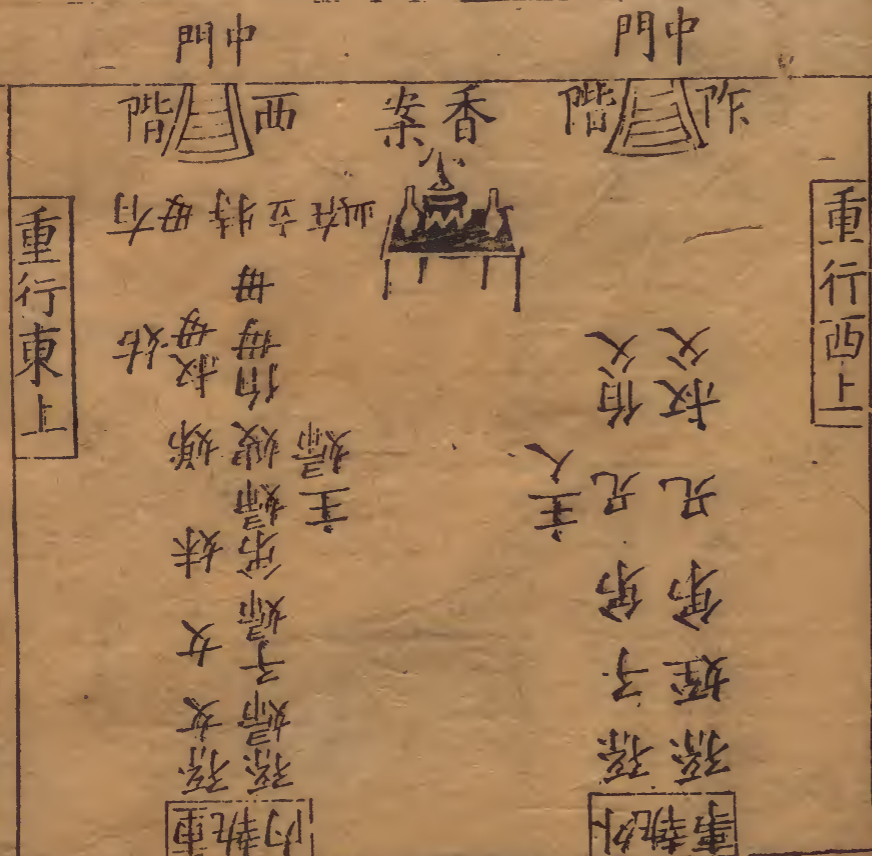
○伊川先生曰古者庶人祭於寢士大夫祭於廟庶人無廟可立影堂

○文公先生曰祠堂者蓋以伊川不可用影故改影堂曰祠堂云

亦多用俗禮云○旋音選上聲背音陪去聲

家象叙立之圖

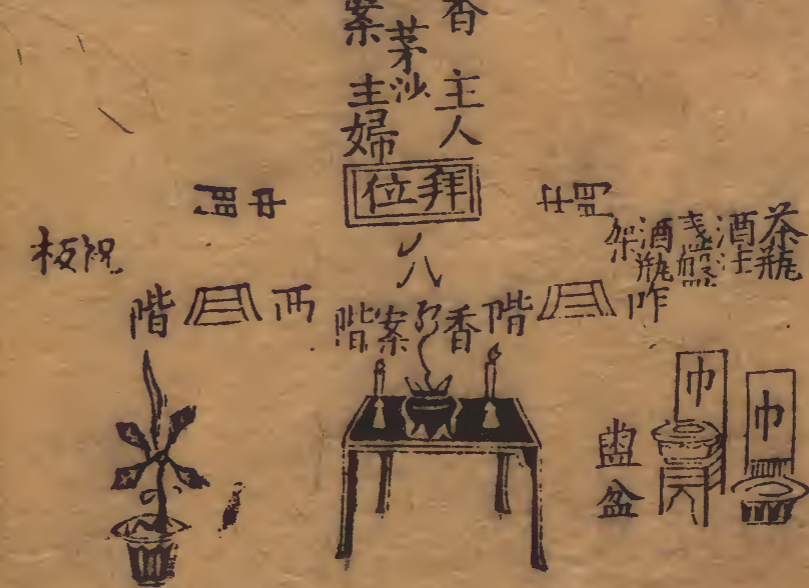
祖 高 曾 考



諸妹在主婦之左少退子孫婦女及內執事在生婦之後舊本圖合於祠堂今別出者欲人易曉也本註有母特位而舊圖無之子孫當世為一列而舊圖混為一有失世次今補正之舊圖分諸父諸兄為二雖與本註不同則得之矣

祠堂時祭陳設之圖

考妣 曾祖 高祖 祖妣 考妣
茶酒 茶酒 茶酒 茶酒 茶酒
盤菓 盤菓 盤菓 盤菓 盤菓



主人位於西階下主面於北而於西階下主人有母則特位於主人之前主人有諸父兄則特位於王婦之右少前重行西上諸弟在主人之右少退子孫外執事在主人之後有諸母姑嫂姊則特位於主婦之左少前重行東上第婦

為四龕以奉先世神主

祠堂之內近北一架用板限隔為四其內各設一龕以奉高曾祖禰四代龕中置橫櫝中藏主龕外垂布為簾祠堂三堂者龕各盛以一桌一間者以一長桌共盛之每龕前或設一桌或共設一長桌堂正中設一香案置香爐香盒於其上兩階之間又設香案亦如之○龕音堪禰音彌

○列主位次

祠堂並列四龕高祖居中東第一龕曾祖居中西第一龕祖居近東壁一龕禰居近西壁一龕按大明會典祠堂圖下云朱子祠堂神主位次以西而上自西迤列而東豈不知左昭右穆之義哉然朱子謂非古禮特以其時宋太廟皆然嘗欲獻議而未果家禮之作姑從時制至我聖祖太廟之制出自獨斷不沿於舊可謂酌古準今得人心之正者矣故今品官士庶祭祀遵用時制表

祖居廟東第一龕曾祖而下則以次而列故更列位次如右

○祭四代

或問今人不祭高祖何如程子曰高祖自有服不祭甚非某家却祭高祖又曰自天子至于庶人五服未嘗有異皆至高祖服既如是祭亦須如是

○繼母之祀

九嫡母先後皆當並附合祭只從唐人所議為允○按喪小記婦附于祖姑祖姑有三人則附於親者是可謂嫡母並附之證

○庶母之祀

程子曰庶母不可入祠堂其子皆當祀之私室主續之式則一若嫡母無子而庶母之子主祀亦得禮

之權也

○朱子曰：庶依程子之說，凡士庶家若嫡母無子而庶母之子主祀，又能承宗祀，幹盡傳家，庶母之主亦可請入祠堂列祀之，班以享其祭也。此亦得從其禮之權變可通。

○按喪服小記云：妾附于祖之妾，祖無妾則間曾祖而附高祖之妾。若高祖文無妾，當易牲而附于女君。可也。註：女君謂嫡室。易牲如祖大夫孫為士，孫死，祔發於祖大夫牲，士牲卑不可祭于尊者也。

○謂妾牲卑不可祭于嫡室，乃易牲。○嫡音的，蠱音古，祔音附。

○出母之祀

朱子曰：出妻入廟，決然不可為子孫者，只合歲時就其家之廟拜之。若遠相遠，則設位望拜可也。

○題主

用粉壁，其內外勿油。隋中書曰：明故某官某封某字某，諱某，行幾，神主。勿書某考。隋兩傍左書生年，月日時及享年。右書卒年月日時及葬地。外書顯考某公府君神主。或顯祖考等隨宜。或稱處士秀才。或稱幾公。幾即皆可。神主外某考公旁題主祀者之名。其孝子孝孫曾孫玄孫隨分而稱。書名不書姓。○塗音圖，行音杭，塗音去聲。

○庶子之母主

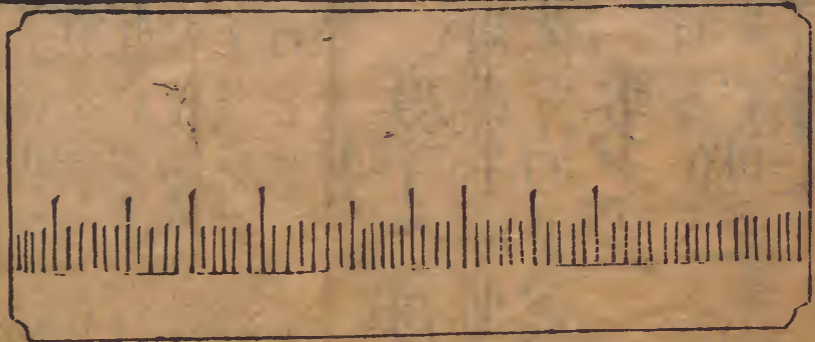
或問：庶子所生之母死，題其主當何如？夫子曰：若避嫡母，止稱妣以別之。

○妻之主

或問：夫在，妻之神主宜書何人奉祀？朱子曰：旁于所尊以下不用。

○周尺

周尺定式

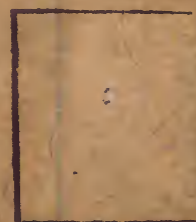


按家禮神制度本伊川說而無尺式後人以潘時舉所得司馬家二尺式圖于卷首其一三司布帛尺一即周天尺也近時書肆刻附註詩書以板本短狹之故而所畫之尺亦隨之而短雖其傍書曰當今三司布帛尺七寸五分弱今世之人豈識三司尺為何等尺哉惟鄭霖所刻家禮今板在監者橫畫尺式最為得體但亦無所準今以武林應氏圖及以貨泉錢較定周尺而準以今之鈔尺使作主者有所據依云失子曰得一書為據足矣故允南軒家所刻及建本吳門宜學禮圖一切削去惟據周尺為則云○按鈔尺者其長準大明通行齋鈔也今絨縫尺近之

神主全式



顯考某官府君神主
孝子某奉祀



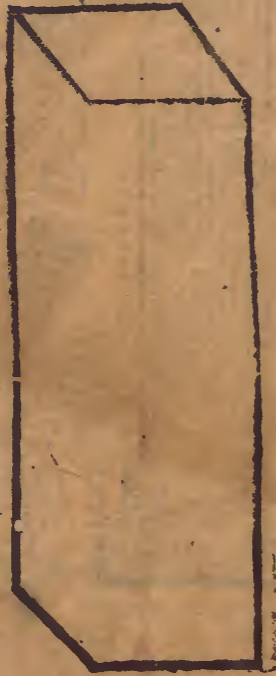
○作主制度
身高三尺一寸
闊三寸厚一寸
三分首削去其
上兩角各法五
分俾其首作圓
形額從上量下
一寸橫勒其前
入身深四分為
額判開其下分
隔中於額下本
身上刻深四分
闊一寸長六寸
為隔中竅於本
身兩側旁鑽兩
圓孔經四分以
通隔中其孔離
佚面七寸二分

式蓋式座

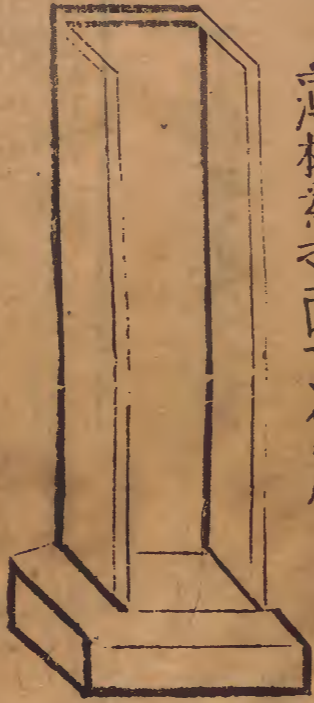
式分主神

平頂

四直向下正闊旁狹



薄板為之面頂俱虛



木趺



後式

前式

顯高祖考其官封謚府君神主
孝玄孫其奉祀

故其官其公諱其字其第幾神主

前而廣三寸安在額下趺方四寸厚一寸二分鑿之通底以受主身合式前合於後身納于趺植立仍高一尺二寸
按程伊川先生云作主取法于四時日月辰趺方四寸象歲之四時高尺有二寸象十二月身博三十分象月之日厚十二分象日之辰可以為世法矣
按座蓋以薄板三片相合安於跌之兩旁及後而比主稍高而頂俱虛跌之四邊各寬於板以許令可蓋蓋亦以薄板為之四片相合有頂可以單跌上板惟前面留一圓竅俱飾以黑漆片以帛縫如斗帳主四方板為福其主置于座中然後加蓋今人從簡便不復並用

式 櫛 主 藏

下作平底臺座



前作兩脇啓閉

按作櫛法平頂四直前作兩脇啓閉下作平底臺座以黑漆飾之古人以帛為禱子方潤與櫛內同乃藉之積以薦座蓋者今祠堂本章無身蓋出溫公書儀朱子既已不取不用可也今不復為之圖而止圖櫛式從簡省也亦無不可

宗子法

大 宗 小 宗 圖

禰所生子為繼禰小宗

統親兄弟生禰廟祭

至五世禰按禰玉姓子法則禰乃三代封建諸侯之制於今人

祖傳至孫為繼祖小宗

統從兄弟主祖廟祭

至五世祖則禰家相合故今為此高專主人

曾祖傳至曾孫為繼曾祖小宗

統丹從兄弟主高祖廟祭

至五世曾則禰家而言以始禰及初有封爵者

高祖傳至玄孫為繼高祖小宗

統二從兄弟主高祖廟祭

至五世高則禰為始祖佳古之別子又以始祖

始祖始姓及初有封爵者為始祖長子繼之子孫世為柤

統族人宗始祖墓祭

百世不遷別之宗雖非古制

○大宗小宗

通禮大傳曰別子為祖繼別為宗繼禰為小宗有世不遷之宗有五世則遷之宗百世不遷者別子之後也宗其繼高祖者五世則遷者也

○疏謂大宗則一小宗有四有繼禰之小宗則同父兄弟宗之有繼祖之小宗則同堂兄有繼曾祖之小宗則再從兄弟宗之有繼高祖之小宗則三從兄弟宗之至于四從則親屬盡絕所謂五世則遷者是也

○大宗子

朱子曰諸侯適長為世子繼諸侯止統其次適為別子別子所生之長子為大宗子今法長子死生父喪用次子不用姪若宗子法立則用長子之子

○小宗子

朱子曰別子之庶子以庶子而生之長子乃小宗子也

死後別子子孫立比別子為始祖所謂別子為祖即大宗之祖讀為分別之別

○小宗祠堂

朱子曰大宗法廢既立不得亦當立小宗祭自高祖以下祠堂亦是四龕齊立推繼高祖者得備四代主續其繼曾祖者虛其中東一龕繼祖者虛其中二龕繼禰者虛其東三龕增入若太宗世數未滿則亦虛其尊者之龕如小宗之制○遷音千適與嫡同嗣音詞龕音堪續音讀

○小宗不可僭祭

繼曾祖之小宗則不敢祭高祖繼祖之小宗則不敢祭祭曾祖繼禰之小宗則不敢祭祖非嫡長子不敢祭

其父祭之則為替分

朱子曰宗子只得立嫡雖廢長不得立若世子死則立世子之親弟亦是次嫡也是廢子不得立也又曰若無嫡子則立庶子世子謂嫡子

○兄弟同居

朱子曰兄弟同居適長主祭廢弟死後其子孫自立為祠堂於私室

○兄弟異居

朱子曰兄弟異居廟物不異只合兄弟祭而弟與執事或以物助之為宜而相去遠者則兄弟立主弟不立主只于祭時旋設位以紙榜標記逐位祭畢焚之似亦得禮之變

○從兄弟伯叔同居

朱子曰從兄弟伯叔者同居適長主祭從兄弟各自為其祖父死後方立祠堂於私室

○從兄弟異居

朱子曰從兄弟伯叔異居名備祠堂隨所繼世為龕以祀其父祖非父祖不可替祭

○族衆同居

朱子曰人家族衆或主祭者不可以祭及伯叔父之類則須令祠子別得祭之今且說同居出于曾祖便有從兄弟及再從兄弟祭時主于家祭者其他或子不得祭其父母若他遠作一處祭不得要好則主祭之嫡孫一日祭其曾祖及祖及父餘子孫與祭次日却令次子孫自祭其父却却有古宗法意宗子固不當與祭有孫自祭其父却却有古宗法意宗子固不當與祭有不可忘者做出母之例行之出母例見前○族音簇今音當讀平聲與音須讀作頤恁音任甚反

○宗子為士庶子為大夫

孔子曰宗子為士庶子為大夫則以上牲祭於宗子之家祝曰孝子甚為介子某薦其常事註不言庶子者庶是賤者之稱介則有副貳之義

○宗子有故庶子代祭

有故謂疾病及出他所

曲禮曰支子不祭祭必告

于宗子支子庶子也

○疏謂祖禰廟在適子之家庶子踐不敢輒祭若宗子有疾不堪當祭則庶子氏攝可也猶必告于宗子然後祭

祭

○朱子曰古人宗子承家主祭信不出鄉故廟無虛主而祭必於廟今人主祭者遊宦四方或貴仕于朝以積載位版而行于官所權立祭堂以祭之但夫以所得自主之祭則當留以奉祀不得隨宗子而徙也

○孔子曰若宗子居他國庶子為大夫其祭也祝曰孝子某使介子某執其常事不假不配不歸肉謂不假不受胙也不配不以某人自附食也不歸肉謂不散胙于人留與預祭者共燕○輒音摺攝音涉宦音患

版與板同假讀作格胙音助

旁親之無後者以其班祔

祔附也謂不專享其祭但附之于祖以受食而已中庸或問曰自吾父祖曾高謂之正統其伯叔父祖及衆子兄弟皆吾旁親然此祔位蓋指旁親之無後者言爾若有後者其子孫自祀之此則不祔○凡祔昭祔昭穆祔後如魯祖兄弟無後者無昭穆可祔不祭伯叔祖父祔於高祖伯叔父母祔于曾祖妻若兄弟若兄弟之妻祔于祖子姪祔于禰即孫祔祖龕也其主列于祖之兩旁男左女右不用積若姪之父異居立祠堂有則遷其主而從之若孫死而祖在則祔何處曰按禮記則祔于曾祖龕妻死夫之

祖母在亦然

○祔殤

殤傷也男女未成人而死可哀傷也而若已嫁娶冠笄者皆謂之成人○不滿八歲者謂無服之殤不祭八歲至十一歲為下殤其祭終父母之身十二歲至十五歲為中殤其祭終兄弟之身十六歲至十九歲為長殤其祭終兄弟子之身成人而無後其祭終兄弟孫之身其主制及列位並同旁親○殤音傷冠音貫笄音譏

置祭田

初立祠堂則計見田畝母龕取其二十之一以為祭田親田則合墓田宗子主之以給祭用如上世未置田則合墓下子孫之田計數而割之皆立約聞官不與典賣

○愚按非世富貴不得有祭田苟有祿食財產者皆當隨時致祭而貧如採山釣水者亦可薦誠不必拘田之有無也○割音葛薦音箭拘音居

具祭器

桌子 香爐 香盒 香匙 燭臺 茅山盤
祝版 環琰 酒注 酒盞 盞盤 玄酒尊
酒尊 茶瓶 茶盞 茶筴 茶托 椀
碟子 托盤 盃盤 并架 椀巾并架 筋
火爐 林 席 以上器物隨其合用之數皆具貯而封鎖之不得他用不可貯者列于門之內○愚按禮記曰凡家造祭器為先又云祭器則理之若家貧不能備者用燕器代之亦可○環音杯琰音交瓶音平碟音疊盃音椀音稅林音床貯音處

主人晨謁於大門之外

主人謂宗子主祠
堂之祭者不啓櫛

○儀節

每日夙興先命子弟洗手詣香案前 跪 焚香
焚香主人具衣冠至門內

出入必告

主人主婦近出入大門瞻禮而行男子唱喏婦人立
拜歸亦如之經宿則如晨謁之儀經旬以上則先命
子弟開中門
於是行禮

○儀節

主人立鞠躬拜興拜與平身 詣香案前 跪 焚

香

告辭曰孝孫某將遠出某所敢告歸具云

某所敢見 俯伏興拜興拜與平身禮畢 餘人出入

但不開中門

本註云凡主嬪
謂主人之妻

○凡升降惟主人由阼階主嬪
以及餘人雖尊長亦由西階

○凡拜男子再拜則婦人四拜謂
之俠拜其男女相答拜禮亦然

○按禮舅沒則姑老不與于祭主人主婦必使長男
長媳代之若姑欲與祭則特立于主婦之前或老疾

不能久立則迎神後退休他
所俟受胙時復來受胙辭神

○按今制命婦朝賀皆為男子拜與人相見禮亦然
竊意祠堂之禮婦人亦當為男子拜○阼音助俠音

協媿
音息

正至朔望則祭

正旦冬至及每月朔望前一日灑掃齋宿其日夙興開門捲簾陳設每龕前以盤盛新果於桌子上饈菓之類隨宜每位設茶盞托酒盞各一於櫝前設茅沙於香案前別設一桌於階上置酒注盤盞一於其上酒一瓶於其西盥盤悅巾各二於階下有臺架者在西為主人親屬所盥無者在東為執事者所盥巾皆在北止用一亦可望之日不可出主不設酒惟點茶

○儀節

王人以下男列於左女列於右序立每一位列為一行盥洗先定主人

各具盛服將出主者啓櫝出主其餘子出考主主嬭出妣主

皆先試乾復位先降復位降神執事者洗手注一人奉注請

主人左一人右執事者跪進酒注左右執事者跪以盞盤進主人受注

酌酒於盞及註于左執事者取盞盤自捧之二執事

起者皆酌酒主人左手執盞盞盡酌茅俯伏興退鞠躬拜

興拜興平身復位祭神主人以下凡鞠躬拜興拜

興拜興平身主人酌酒主人升自執酒注斟

盞中先正位次附位次命長子斟主婦點茶主婦執

於各正附位前空盞中命長媳長女斟諸鞠躬拜興

拜興平身復位主人主嬭讀祝文祝執版立主人

各復其位之左跪讀之無

祝則曰辭神衆鞠躬拜興拜興拜興拜興拜興平身奉
告辭不出此焚祝文揭祝文焚之留禮畢揭音

○祝文式

維某年歲次某正月朔

嗣孫某等謹具香燭敢

本音家廟歷代尊靈曰茲惟三陽交泰萬象更新撫
此履端之初敢伸拜賀之忱
尊靈在上伏乞昭歆格我後
謹告○忱音琛

○祝板式

用木板一方長一尺高五寸以紙書祝帖於其上
祭置於酒注案上香爐之左於而讀畢揭祝焚之
亦不妨後用此祭做此若祝版稍高大
亦不妨太小則字多恐不堪書也

○望日儀節

序立 盥洗 啓櫝 主人詣香案前 跪 焚香

俯伏拜興拜興平身 主人點茶長子復位 參神

衆鞠躬拜興拜興拜興拜興平身 禮畢

按本註條主煩執茶筴執事者執湯瓶隨之點茶蓋
以神主櫝前先設盞托至是乃注湯於盞用茶筴
之耳古人飲茶用末所謂點茶者先置末茶於器中
然後投以滾湯點以冷水而用茶筴調之茶筴之製
不見於書傳惟元謝宗可有詠茶筴詩味其所謂此
君一節瑩無瑕夜聽松風軟玉華萬縷引風歸蟹眼
半瓶飛雪起龍牙之句則其形象亦可彷彿見矣今
人燒湯煎葉茶而此猶云點茶者存舊也或謂茶筴

即茶匙
非是

○按本註所載盛服多用古制然古制非惟不宜於俗且不得其制今擬有官者宜服烏紗帽盤領袍革帶皂靴生員服儒巾襴衫絲絛皂靴無官者平定巾直頰衣絛絛皂靴或履或幅巾深衣大帶命婦珠冠帶子霞帔或假髻盤領袍香茶帶非命婦假髻首飾服時製衣裙之新潔者○笄音銑見傳皆去聲款音度祓音訪佛音弗措音背帔音蔽髻音計

俗節則獻以時食

元夕 清明 端陽 中元 重陽 十月朔
臘日 除夕 歲熟獻新取丸鄉俗所尚并所有薦

之陳設如正
至朔日之儀

○朱子曰韓魏公家於七月十五日用浮屠諺素饌以祭某却不用朔旦家廟用酒果望日用茶端陽中元九日之類皆各裕節小祭只用家廟上二家斟酒一上朔望同○薦音箭屠音徒饌音撰

有事則告

止告正位不告祔位有事前一日齋宿
其日夙興陳設並如至正朔日之儀

○儀節

序立前如盥洗 啓櫝 出主 復位 降神 主

人請香案前 跪 焚香 酌酒沙上 俯伏興

拜興拜興平身 復位 衆神 鞠躬拜興九平身

主人斟酒畢少 主婦點茶畢二人 鞠躬拜興二平身

主嬭復位主人 跪主人 讀祝前 俯伏興拜興二平

身復位 辭神衆拜鞠躬拜興凡平身 奉主入櫛

不出此焚祝文前如禮畢

○遣子入學祝文

維

某年月至尊靈曰同前式今云德積前脩慶延後嗣
某之幾子某名粗習經書青雲有志俾肄業於芹宮
期不忝於

先世上冀
仁靈同垂擁庇願科甲以早登庶簪纓之克繼慶澤

弘敷引之勿替
謹告○如高曾祖者名隨神主所稱下同○肄音異

芹音勤庇音蔽簪音尊
紮反纓音英敷音孚

○應試祝文

某猥慙庸庸謝業邑屏茲當大比較藝文場仰冀
先靈昭垂佑相道與時亨文隨身旺願點頭於朱衣
期登名於
虎榜非禮將悅

謹告○猥音威謏音剪

○中舉祝文

某備員庠校問學初成今秋就棘闈而較藝揭曉幸
虎榜以題名行將會試願中春官之選進敷
廷對期登甲第之榮薦皆要顯世襲芳聲
謹告○棘音戟揭音結歆音吸平聲襲音習

○拜官祝文

某以某年月日蒙
恩授某處某官仰承先訓獲沾祿位餘慶所及不勝
感愴謹以果酒用仰虔告
謹告○若仕者有父兄主祭故云某之子或某之弟

其名以祝云○或貶降則云貶某官荒墜先訓惶恐
無地謹以後同○沾音占愴音倉上声虔音作乾

○追贈

前一日齋宿其日夙興惟啓所贈之主檯陳設茶酒
盞果脯於其前別於本龕前設香案前置茅沙又設
一桌子於其東置淨水刷子粉盞筆墨於上其酒注
瓶盞盞盤悅巾桌子並設如前先日命善書者以黃
紙錄制書一通以盤
盛置香案上正中

○儀節

序立如前儀盥洗

啓檯啓所贈之檯

出主

主人出考主主嬭出姓主復

位 詣香案前

跪

焚香

告辭

主人告曰孝男某

祇奉

制書追贈顯考某官府君為某官妣某封某氏為某封

敢請神主改題奉祀

俯伏興拜興二九平身

請主

主人進奉主置于桌上執事者洗去舊字
刮磨乾淨然後別塗以粉俟其水漬自乾
改題所贈官封題畢以
所洗之水洒四壁之上奉主主人奉考主主嬭復位

降神如前儀

主人詣香案前

跪

焚香

酌酒 俯

伏興拜興二九平身

復位

參神

主人以下皆拜鞠躬拜興

叩二九平身

主人詣神位前

如贈二代或三代則如時
祭儀請某考妣神位前

跪

執事者以
盞授主人祭酒

少傾茅

奠酒

執事者接盞
置考主前

祭酒如

奠酒

執事者接盞
置妣主前

俯伏興拜興二九平身

少後

主婦點

茶點復位 跪主人以讀祝 俯伏興拜興二九平身

主人復位 跪主人以宣制辭祝東面俯伏興平身

焚黃執事者捧所錄制書黃紙辭神拜衆鞠躬拜興四

平身 奉主入殯 禮畢按此追贈儀蓋在官行之者若請告還知其儀別補

附時祭後篇
乾音干

○祝文

維年歲次月朔日辰同前○孝男某官姓名敢昭告於

封及祖則稱孫增入祖考妣
顯考某官府君書舊銜
顯妣某封某氏 某奉承

朝如外官則改稱祿于朝為叻有祿位

皇仁推

恩所生某月某日
誥贈考為某官妣為某封惟口父音容日遠追養靡從
祇奉如再贈則于贈字上加如字

命書且喜且悲敬錄以焚益增哀隕謹以酒果用陳
虔告

謹告如受勅則改誥為勅
朱子曰焚黃近世行之墓次不知於禮何據張魏公
贈謚只告于廟疑為得體但今世皆告墓恐未免隨

俗爾○銜音
咸隕音允

生子見廟

主人生嫡長子則滿月而見如上
儀嫡孫亦如之生餘子則殺其儀

○儀節

序立 盥洗 啓櫝 出主 復位 降神 主人

詣香案前 跪 焚香 酌酒 俯伏興拜興二九平

身 復位 參神衆拜 鞠躬拜興四九平身 主人斟酒

畢少 主婦點茶並拜二人 鞠躬拜興二九平身 主婦復

位主人 跪主人 讀祝具左 俯伏興立於香案東南西向 主媚抱孫

見主婦抱子立兩階間若子 拜興四九平身 復位主人

主婦俱復位 焚祝衆拜 辭神衆拜 鞠躬拜興四九 奉主入櫝

禮畢若生餘子孫不設茶

○儀節

就位 盥洗 啓櫝 詣香案前 跪 焚香 讀

祝 俯伏興拜興二九平身 主婦抱孫見 拜興四九

復位 辭神 鞠躬拜興四九平身 禮畢

○祝文

維

某年某月某日 嗣孫某敢昭告于
家廟宗親尊靈曰某之婦某氏或云某之子某婦某
氏幸以今日時誕育長子或次子某名茲屆三朝
敢以抱見仰冀
昭鑒

俯垂庇佑俾之成人永承宗事
謹告 ○誕音旦屆音介

或有水火盜賊則先救祠堂遷神主遺書以及祭器然

後及家財易世則改題神主而迺遷之

改題迺遷禮見喪禮大祥章大宗之家始祖親盡則藏其主於墓所而大宗猶主其墓田以奉其墓祭歲率宗人一祭之百世不改其第二世以下祖親盡及小宗之家高祖親盡則遷其主而埋之其墓田則諸位迭掌而歲率其子其一祭之亦百世而不改也

○朱子謂祠堂乃報本反始之心開業傳世之本有難則竭力救護不可以為緩而忽之也○迺音弟迭音戶

○深衣制度

此章本在冠禮之後今以前章已有其文又平日之常服故次于前章

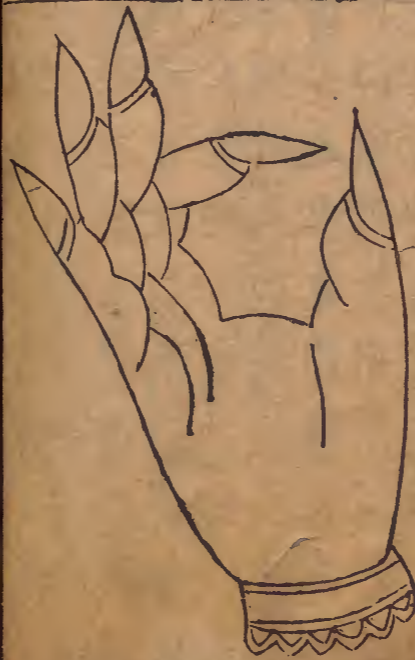
○按古者衣裳異制惟深衣之制衣與裳連而不殊有取義之深故衣以深名焉去古已遠古服不率可見已幸而遺制尚畧見寸禮記之王藻而其義則詳著於深衣之篇後之君子猶得以推求其制度於編簡之中宋司馬溫公始倣古製深衣以為燕居服而文公先生亦服之紹興間王普著後衣制度家禮頗采用之其後趙汝梅有說羊仲裴有制誤馮公亮有考証近世朱伯賢又有深衣考義與家禮不盡合今一祖家禮兼用附註之說而折衷於古禮且文以淺近之言使覽者易曉云○邃音遂藻音藻

裁用白細布度用指尺

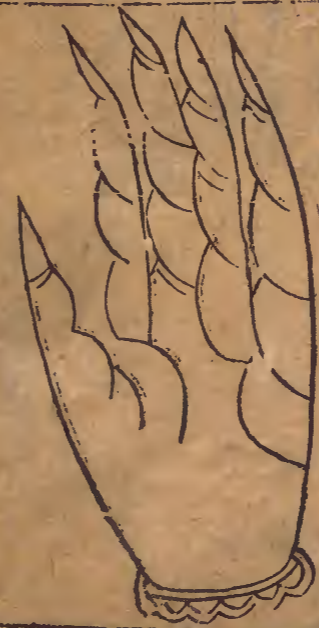
按家禮裁深衣及衰服皆用中指中節為寸蓋以人身有長短雖周尺準以貨泉者揚氏亦謂其於人中指之寸長短畧同然中不可為定法也指節人殊與人身相為短長鍼經以之定俞穴無有差爽者况用以裁衣豈有不稱體也哉但世人往往昧於取法今取鍼經圖列於其上而以其定法著之於下使

裁衣者有所據依云鍼經云中指第二節內度兩橫文相去為一寸又云中指中節橫文上下相去長短為一寸謂之同身寸註云若屈指即旁取指側中節上下兩文角相去遠近為一寸若伸指即正取指中自上節下橫文至中節守從上第三條橫文長者相去遠近為一寸與屈指之寸長短亦相符合然人之身手指或有異者至於指文亦各不同更在詳度之也是故裁製之法當量人身長短廣狹為之度相稱

屈指量寸法



伸指量寸法



裳全四幅其長過脇下屬於裳

用布二幅布幅廣狹以一尺八寸為則中摺前後為四葉其在前兩葉每葉長二尺六寸裁時從一邊修起除去四寸留一尺二寸漸修至將近邊處不動此修造處留長四寸其在後兩葉每葉長二尺三寸亦從一邊修起除去一寸留一尺二寸漸修斜修以至將近邊處不動此修起處留長一寸
 ○按家禮衣身長二尺二寸今前加四寸後加一寸者裁法也不如此則兩襟相疊衣領交而不齊矣○
 脇音歎指音折下同

裳交解十二幅上屬於衣其長及踝

用布六幅每幅斜裁分為兩幅一頭寬一頭窄寬頭比窄頭加一倍窄頭六寸寬頭一尺二寸裁訖俱將窄頭向上寬頭向下而連其綴以屬於衣其屬衣處為腰約數七尺二寸每三幅屬衣一幅其下邊為齊

約圍一丈四尺四寸其長惟及踝而已當裳之兩旁自腋下至齊前後相交處皆合縫之使相連續不開是謂續袷又復縫其邊如俗所謂勾針是也是謂勾邊○踝音裸容音側訖音吉綴音贅齊音滋縫音逢

圓袂

用布二幅各長四尺四寸每幅中摺為前後兩葉每葉長二尺二寸縫連衣身為左右却從腋下漸上脩成圓樣袖口留一尺二寸縫合其下以為袂○袂音媚腋音亦

方領

用布一條門一寸為領如裳衣法兩衿相掩袷在脇下則兩領之會自方合於當肩相並處向上斜裁入左右各三寸餘却將裁開布向上舒起作領以觀黑綠

○按近時人有針入三寸裁領法臆說無據不可從且衣必有領而後綠可施言如其說則是有綠而無領豈得為衣哉○觀音前寸反臆音意緣音去聲

黑緣

用皂絹為之領及袂口裳邊表裏皆用寸半領及裳邊內外闊夾縫在本布上袂口則綴連布之外即所謂袂口布外別此緣之廣也

○玉藻

深衣三袂

袂袖口也三袂者深衣周圍比袂之尺寸三倍之也蓋袂前後共圍三尺四寸三倍

其數為七縫齊倍要齊裳邊也要圍七尺二尺二寸袷謂裳幅袂可以回肘其袖之長以反摺袷二寸袷裂處也袂可以回肘及其於肘為準袷二寸領

也。以交而合。故謂之袷。緣廣寸半。緣飾也。古者深衣蓋有制度以

應規。圓袂。矩方。繩背之中。權衡。下齊。短毋見膚。衣取蔽形也。長

毋被土。為汚辱也。續衽勾邊。續連屬也。衽裳之旁幅也。鈎謂其相掩而交鈎也。非有別布有交互之義。邊者裳幅之側。

謂其相掩而交鈎也。非有別布。要縫半下。要之縫。僅一幅裁之。如鈎而綴於裳旁也。及下齊之

半。袷之高下。可以運肘。袷衣袂當腋之縫也。袂之長短。反詘之

及肘。肘臂中節也。帶下毋厭髀。上毋厭脇。當無骨者。係帶下不

及髀骨上。不及脇骨。惟當其間。無骨之處。蓋在腹間也。制有十二幅。以應十有

二月。袂圓。以應規。曲袷如矩。以應方。負繩。及踝。以應

直。下齊。如權衡。以應平。按朱子語錄讀書先文勢而後義。理今以深衣此章文勢而

一衣而言也。若專以為裳。不應列於袂。袷之上。蓋上

衣下裳。效法天地。不應顛倒。易置如此。况其下文。先

言袂。次袷。次負繩。而後及於齊。亦自有次第。可見然

自漢以來。先需皆以為裳。豈敢一純袂。緣純邊。廣各

寸半。古註曰。純謂領也。緣袂謂其口也。緣邊衣裳音客。要與腰同。袷音稔。肘音帚。袷音爽。袷音區。齊

音客。要與腰同。袷音稔。肘音帚。袷音爽。袷音區。齊

按深衣制度。乃溫公據禮

深衣篇所新製。非古相傳

者也。愚於考証。疑其常制

於禮。深衣篇文勢不倫。固

已著其說矣。後又得吳興

敷繼公說。謂衣六幅。裳六

幅。吳草廬亦謂裳以六幅。布裁為十二片。不可言十

《深衣前式》



這既合縫。再覆縫。方便於著。以合縫者為續。衽更復縫為鈎邊。

深衣後式



深衣掩袷式



新擬深衣式



緇冠

祗糊或用烏紗加漆為之裁一長條其長一尺四寸許其高寸許圍以為式真圍之兩旁各廣三寸前後各長四寸又用一長條廣四寸長八寸上襞積以為五梁縫皆向左旁其中跨頂前後下著於武屈其兩端各半寸自外向內而黑漆之又於武之兩旁半寸之上為竅以受笄笄用白骨或象牙為之○緇音茲

言衣之幅尤不可良以裁說為是蓋衣裳各六幅象一歲十二月之六陰六陽愚因參以白雲朱氏之說衣身用布二幅袖用二幅別用一幅裁領又用一幅裁兩片為內外衿綴連衣身則衣為六幅矣裳用布六幅裁前四片綴連外衿二片連內襟上衣下裳通為十二幅則於深衣本章文勢順矣舊制無衿故領微直而不方今以領之兩端各上綴內外衿上穿著之際右衿之末斜交於左脅左襟之末斜交於右脅自然兩領交會方如布為衣連裳不殊通一幅布為之如此則無要矣王藻謂齊倍要者何也考禮考禮記王藻裕二寸緣廣寸半不分領與裳袂則寸半矣今擬亦用寸半與裳袂同俾必露領也否則是袂為虛說矣○廬音閭脅音與

義川司文

禮記卷之一

十四

儀禮音義卷之十一

璧音臂縫音鳳竅音
首節上聲笄音作肌

○玉藻

始冠緇布冠自諸侯下達

冠禮初加緇布冠
諸侯以下通用之

按禮深衣篇無有冠制而緇布冠古用以為治加之
服然亦冠而敝之非常服也至宋溫公始服深衣冠
緇冠而裹以幅巾朱子效之亦非古制也若去幅巾
之制古者有冠而無巾巾止以冪尊豐瓜果之用不
加於首也至漢去罪人冠而加以黑幘所謂幘者特
為直人賤者之服士大夫以為首服者始見於郭林
宗折角巾此後晉人又有接籬白葛等巾於是始大
著矣幅巾固非古制然世承用已久姑書于此使有所
考云○冪音莫豐音甯

新舊冠圖

舊式



新式



幅巾

按家禮緇冠下註武高寸許上為
五梁跨頂前後下著於武屈其兩
端各半寸自外向內武之兩旁半
寸之上竅以受笄則其梁之兩頭
各蓋武上而反屈其未於武內也
今舊圖者乃加梁於武之上際武
之前面又鉞形如俗所謂條環者
又於武兩旁各增一片以受笄不
知作圖者何所據也且圖下所註
依本文而畫以為圖却又不然殊
不可曉今人家多泥此圖所作幾
與朝服梁冠等竟得大高與溫公
畫像全不相類今依家禮本文尺
寸制度別為新圖形制度幾與溫
公畫像相合而仍列舊圖如左使
相質證○鏤音婁條音洎泥音柅

儀禮音義卷之十一

十一

幅巾圖



用皂綃六尺許當中屈摺為兩葉就右邊屈處摺作一小橫取子又翻轉從取子上左邊四五寸斜縫一

路向左右圓曲而下偕左邊至子兩未又將翻轉使所縫餘剩綃藏在裏却以取子當額前裹之於對兩耳處兩邊各綴一帶帶闊二寸長二尺自巾外過頂後相結而垂之○摺音褶與折音同取音綃縫此讀作逢刺音盛綴音贅

大帶

用白綃闊四寸夾縫之或用布其長圍過膝而結於前再繚以為兩耳垂其餘以為紳用皂綃緣紳之兩邊及下其闊腰處不緣垂下與裳齊又用五色絲為小條廣三分約其相結之處長與紳齊

○玉藻

天子素帶朱裏終辟也終者也辟綠也文辟謂畫綠之

未為裏從腰後至紳皆綠之也諸侯素帶終辟也諸侯以素為帶但不

畫緣之也大夫素帶辟垂也大夫之帶止緣其兩耳及

與天子同士練帶終下辟也士以練為帶單用之而緹緝其兩邊

身并紐約用組三尺長齊於帶也

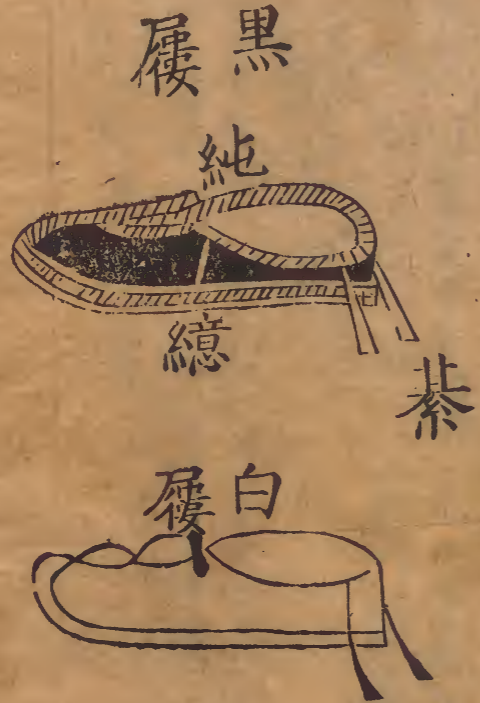
大帶



帶之交結也令并其細用組以約則帶雖束而不可解矣下齊於帶言組之垂與紳齊也按家禮用綵緣以結帶木此○夾音甲繚音了緹音便組音祖

黑履

黑 白 履 圖



履者順裳色玄端黑履以玄裳為正也

○縹音瞿縹音亦縹音忌

按黑履註下云白
云白約縹純縹而
卷首圖下註則云
深衣用白履蓋以
履順裳色深衣裳
既用白則履亦合
用白矣又禮黑履
以青為約縹純白
履以黑為約縹純
深衣用白履則當
用黑色為飾若黑
履又當以青為飾
不用白也今別二
圖如上

白約縹純縹按禮黑履當作白履為是用白布作履
如世俗所謂鞋者而稍寬大既成用皂絲條一縹約
長尺三四寸許當中交屈之以其屈處綴履頭近底
處立起出履頭一二寸岐為一復綴其餘條於履面
上雙交加如舊圖所畫者分其兩稍綴履口兩邊緣
處是之謂約於牙底相接處用一細絲條周圍綴於
縫中謂之曰縹又於履口納足處周圍皆緣以皂縹
廣一寸是之曰純又於履後跟綴二皂帶以係之如
世俗鞋帶是之為縹如
黑履則用皂布為之

○士冠禮

履夏用葛玄端黑履

履色同冠青約約之為言拘也履頭

履頭以縹縹中純縹口純縹寸約廣一

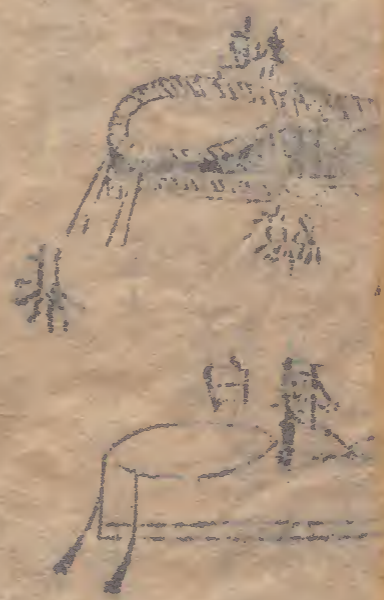
冬皮履可也

為行戒縹縹也縹縹也縹縹寸約廣一

冬則用葛

白 黑

黑 白



冠者禮之始也... 禮部尚書 康洲 羅萬化 著

新刻儀禮部羅先生攷正家禮通行卷之二

禮部尚書 康洲 羅萬化 著

冠禮

冠義疏曰黃帝造旃冕是冕起于黃帝也黃帝以前以羽皮為冠以後乃用布帛○旃音禮

○冠名之義

白虎通曰冠卷也所以卷持髮也人之成禮有脩飭文章故制冠以飾首別成人也○卷音捲

○大夫無冠禮

補註云儀禮所存者惟士冠禮自士以上有大夫諸侯天子冠禮見于家語冠頌大戴公冠與禮記特牲玉藻者雖遺文斷缺不全而大槩亦可考如趙文子冠則大夫禮也魯襄公邾隱公冠則諸侯禮也周成

男子年十五至二十皆可冠

冠則天子禮也大夫無冠禮古者五十而後爵何大夫冠禮之有其冠也亦惟服士服行士禮而已

同馬溫公曰古者二十而冠皆所以責成人之禮蓋將責為人子為人弟為人臣為人少者之行於其人故其禮不可以不重也近世以來人性輕薄過十歲而總角者少矣彼責以四者之行豈知之哉往往自幼至長愚騃如一由不知成人之道故也今雖未能處革且自十五以上俟其能通孝經論語粗知禮義然後冠之其亦可也

必父母無期以上喪始可行之

大祥小祥亦不可行
○按古禮筮日今不能然但擇日可也既有定日豫為訪求合用之人措辦當用之物然後

合用之人

賓主人擇之或主人自擇執事者用子弟為之禮

生今人家子弟未必皆習禮况禮多曲折非有引導唱贊者不能一一中節今擬請習禮者一人為禮生引導唱贊如官府行禮之儀先

合用之物

網巾 儒巾 簪子 幅巾 帽子 四方平頂巾 深衣 直身 頭繩鬚 履 靴 大帶 帷 帳 灰鞋

前期三日主人告於祠堂

主人謂冠者之祖父母父母凡為家長者若宗子已孤而自冠則已自為主人也

○儀節

序立

男右女左世為一何詳見通禮

盥洗

啓櫝

出主

復位降

神

主人詣香案前

焚香

酌酒

盡傾茅沙上

俯伏興

拜興

二九平身

復位

參神

衆拜

鞠躬拜興

四九平身

主人斟酒

主嬭點茶

畢二人并拜

鞠躬拜興

四九平身

主嬭復位

主人不動

跪

主人以下皆跪

讀祝

俯伏興

拜興

四九平

身復位

辭神

衆拜

鞠躬拜興

四九平身

焚祝文

奉主入櫝

禮畢

焚香酌酒點茶註見通禮

○祝文

維 幾年歲次千支幾月日朔某日孝玄孫某官某姓

顯高祖

考某官府君

顯高祖

妣某封某氏

顯曾祖

考某官府君

顯曾祖

妣某封某氏

顯祖

考某官府君

顯祖

妣某封某氏

戒賓

戒者警也告也賓主之僚友也

○古禮筮賓今不能然擇僚友中賢而有禮者一人可也前期三日主人自請其家隨意致辭請之地遠遣子弟致書請之○筮音示

○書式

某郡某姓名頓首奉書
某官某號碩德大人執事稱呼隨宜

嘗聞禮莫大於冠冠莫重於賓傳曰待其人而後
行此之謂與某之子某年及成人將以某月日加
巾于其首求所以教之者僉曰以德以齒咸莫吾
子若宜至口不棄寵臨俯賜俄頃之教責以成人
之道俾得終身法則某之父子感荷無
極矣未及躬詣門下尚希照亮不宣

右請書若宗子自冠則前去有子某三字後去之父
具位姓某再拜

某郡某姓名頓首奉復

某官大人執事稱呼隨宜

某無似伏承吾子不棄召為冠賓深恐不克共事
以病盛禮然履命有加敢不勉從至日謹當躬
造台報弗處餘常而既不宣
具位姓某再拜

右復書

○按禮有賓對曰某不敏恐不能供事以病吾子
辭主人曰某願吾子之終教之也據此當再有書請
但過為虛文可也若有欲蓋
心者如禮再書往復亦可

前一日宿賓

遣子孫以書致辭

○宿進也宿者必先戒戒不必宿其為眾賓或悉來
告或

○書式

某上

某官大人執事稱呼隨宜

某將以來日知冠於子某若某親某子某
吾子既許以悉來矣敢宿

某官大人執事稱呼既
其復
某再拜上宗子
冠改加子子作某
其命以來日行禮既
蒙見宿敢不夙興
某再拜復

陳設

古者重冠行之於廟今入祠堂無房宜將帷幕隔之無階
於中堂可也如人家廳堂無房宜將帷幕隔之無階
級用石灰畫而分之九冠者席與賓主位次皆用灰
依圖界畫至口按畫敷布長子席在阼階上之東少
北南向象子則少西南向宗子自冠則如長子之席
少南洗盆悅中說于東階下東南又於便室或用帷
幕隔一處為賓次○監音挨去聲筭音訖阼
音助帷音帟幕音莫盆與溢音同悅音稅

明夙興陳冠服

是口早起用桌子陳當用衣帶靴履梳篦網巾并用
筭盛于房中九衣皆東領以北為上又用桌子設酒
注盞盤并脯醢楪
十衣服桌子北

○人按圖布席其三加冠中各盛以盤以帕
蒙之用桌子陳兩階下執事者一人守之
○按本條下註有陳櫛灑掠於房中而溫公書儀合
紛用櫛篦總掠頭四物其自註云總是頭灑掠頭是
掠頭也家禮用篦去櫛灑掠三物櫛是梳子頭灑却
是總禮註所謂練繒以束髮是已掠頭今無其制考
喪禮篇解免字謂裂布或縫縮廣寸自項向前交於
頭上欲繞髻後如著掠頭則其制亦可以意推矣今
皆不用擬以時制網巾待之○盛音成脯音甫醢音
海擲音節紛音介灑音頊裂音列練音煉繒音晴

主人以下序立

主人以下盛服各就位將冠者童子服在房中南面
若非宗子之子則其父立於主人之右尊則少進卑

賓至主人迎入升堂

賓既至宜暫於便處少憩以待主人之節主人將出時賓於門外東面立贊者在右少退

○儀節

禮生序立主人立東階下少東西向子弟親戚童僕重行在後北上賓立門外西向賓贊既之

門外賓入至主人出賓主相見主人東

鞠躬拜興主人見贊者揖平身主人側

者揖之贊者主人揖賓請行主人舉手作揖遜狀請

庭而行此揖升階揖賓請升三次賓主各就位先由

東階升即東席西向賓繼由西階升贊者盥洗畢

由西階升立擯者布席東階西向衆子西階南向於

則述宗子自冠則服如將冠者而就主人之位

○按本條下註將冠者雙紒四襖衫勒帛采履紵

是警子書儀註童子髻似刀鐮疑是兩圓圈子也

襖衫不知其制考玉篇廣韻等書並無襖字惟車服

志史炤釋文曰襖癸反衣裾分也李薦師友談記有

云國朝面賜緋即四襖二襖衫物記原衫下註云

有缺髻衫庶人服之即今四袴衫也紀原米高承作

所謂今者指宋時言也豈四袴衫即此四襖耶又按

書儀始加飭房服四襖衫無四袴衫即此四襖耶

襖衫亦無可也况此服非古制殊非深衣之比隨時

不用可也若夫所謂勒帛采履者書儀無采履而於

勒帛下有素字自註云幼時多躡采將冠可以素為

之躡意勒帛乃用帛以裹帛者也履是木屐今云采

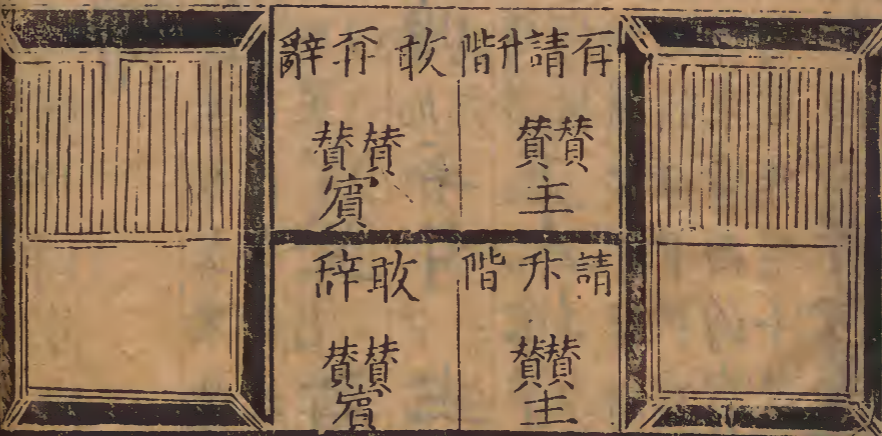
履必是以帛裹足納屐中此蓋當時童子服今再不

必深泥能隨時用童子常服考代之也似亦無害

勒音助履音極鐮音還緋音非鞅音夫髻音袴

○江上卷之三

行冠禮迎賓圖



陪賓家衆長幼

迎賓樂器



賓揖將冠者就席爲加冠巾冠者適房服深衣納履出

○儀節

將冠者出房

南面立于席右向席

替者奠櫛

贊者用笄盛梳子網巾置于席左與

立於將冠者之左

賓揖將冠者即席

賓舉手揖之將冠者即席

跪將冠者即席西

向賓贊者亦即席如其向櫛髮贊者解其髮梳之

合紒包網巾訖

行始加

禮 賓詣盥洗所

賓降階主人從之賓洗畢

復位

主人揖賓升執

事者進冠笄

以盤盛冠笄子進至階

賓降受

賓降階一等受冠笄執之正容徐行

詣將冠者前

冠賓向將冠者

祝辭

祝賓曰吉月令日始加元服

棄爾幼志順爾成德壽考維祺以介景福

跪賓加

冠筭

以冠并簪子加將冠者之首冠者代簪之加幅巾贊者又以幅巾興

賓復位

興起賓揖冠者適房易服賓舉手揖

房解童子服服深衣加大帶納履

冠者出房

出房南面立未即席已上俱是禮生唱

再加帽子服皂衫革帶繫鞋

今擬以時樣帽子直領衣絲縑布鞋或皮鞋

按前所謂帽子皂衫者其制不可考惟文公語錄

有云前輩大夫家居常服紗帽皂衫革帶又云溫

公冠禮先果巾次果帽又云今來帽子做得恁地高

硬既不便于從事又且費錢皂衫更費重向疑其必

廢今果人罕用也由是數言推之則帽子必是以紗

為之溫公時尤以軟幅果頭至文公時始為高硬之

制後與皂衫俱不可用於世也然此亦非古服乃一

時之制在當時已不用今不用之亦可故擬代以特

用以蔽雨日之具決不可用惟所謂小帽者以紗

或羅或段為之此雖似褻服然今世之人通貴賤以

為燕居常服環位及邊方官舍以事朝見者亦往

往戴之今世除此一帽之外別無他帽必不得已用

以百加其紗制者以六可用○縑音滔果音果

恁金任反罕音寒上聲硬音盈上聲皴與絢同

○儀節

禮生唱賓揖冠者即席賓舉手揖跪冠者行再加禮

執事者進再加服執事者以盤子賓降受逢階二詣

冠者前祝辭祝賓曰吉月令辰乃申爾服謹爾威儀

淑慎爾德眉壽萬年享受胡福祝畢贊者跪賓加帽

以帽子加興復位冠者興起賓揖冠者適房易服

賓舉手揖之冠者入房釋冠者出房出南面立

三加幘頭公服革帶納靴執笏若襪衫納靴

今擬為生員者儒巾襪衫皂絲絛

皂靴餘人平定巾盤領袍絛皂靴

○按此三加用幘頭公服而溫公書儀亦云幘頭靴笏則是幘頭在宋時則上下通服也今惟有官者得用幘頭而藍衫專為生員之服且世未有既官而後冠者其幘頭公服革帶靴笏不可用故擬代以特制

如此○幘音僕笏音忽濶音闌

○儀節

禮生唱賓揖冠者即席賓舉手揖跪冠者行三加禮執

事者進三加服執事者以盤子賓降受降三級請冠

者前祝辭曰以歲之正以月之令咸加爾服兄弟

具在以成厥德黃耆無疆受天之慶祝畢贊者徹跪

賓加巾以巾加冠者首興復位冠者與賓揖冠者道房

徹節執事者收去梳子

乃醮

酌而無酬酢曰醮

○儀節

禮生設醮席衆子仍冠席不用此句若長子冠者出

房南向行醮禮贊者酌酒贊者酌酒于房中出賓

揖冠者即席

賓舉手揖冠者立席右南向

賓受酒

贊者奉酒授賓賓受之

詣

醮席

北祝辭曰旨酒既清嘉薦令芳拜受祭之以定

爾祥承天之休壽考不忘冠者鞠躬拜興二九平身

答冠者升席

南向受酒立

賓復位

東向立答冠者向時所拜鞠躬

拜興

二九平身

賓拜畢冠者不答

贊者薦脯醢

贊者以楪盛脯自房中去

者進席前

跪祭脯醢

冠者左手執楪置於席前空地上

酒

傾酒少許于地

興退就席末

跪

啐酒

飲酒少許

興

降席

授盞

以盞授贊者執事者徹脯醢

冠者拜賓

冠者南向拜

鞠躬拜興

二九

平身

賓東向

拜贊者

冠者畧側身

鞠躬拜興

平身

贊

立賓左東向少退答拜

按家書儀畧云儀禮薦脯醢一節然溫公以人家無禮既改其醢以惟厚作旨酒既清矣而下文嘉薦

令芳古註謂脯醢芳也若去薦脯醢一節則是此一向亦為虛設矣故今復補入

按賓不答猶或可行冠者不答拜此實有未安者

擬冠者拜時賓即東向回答如啐酒後所行可也

賓字冠者

贊唱字冠者賓或自作詞命字以字之之義亦可若古之帝王先聖先賢暨亮不忠不孝之人名字不可

重犯宜慎之

○儀節

儀節同收

禮生賓主俱降階賓降階東向主降階西向冠者降階自西階

少東祝辭賓曰禮儀既備吉月今日昭告爾字爰字

孔嘉髦士攸宜宜之于嘏求保受之百其甫或仲叔季惟所

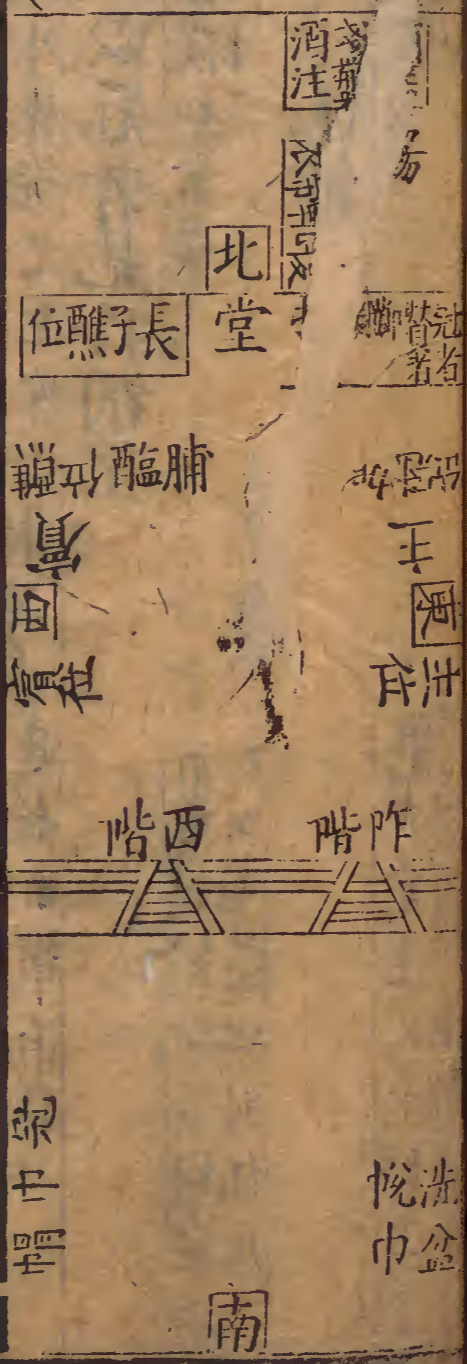
當冠者對辭曰某不敏敢不夙夜祗奉 鞠躬九平

身冠者拜禮畢

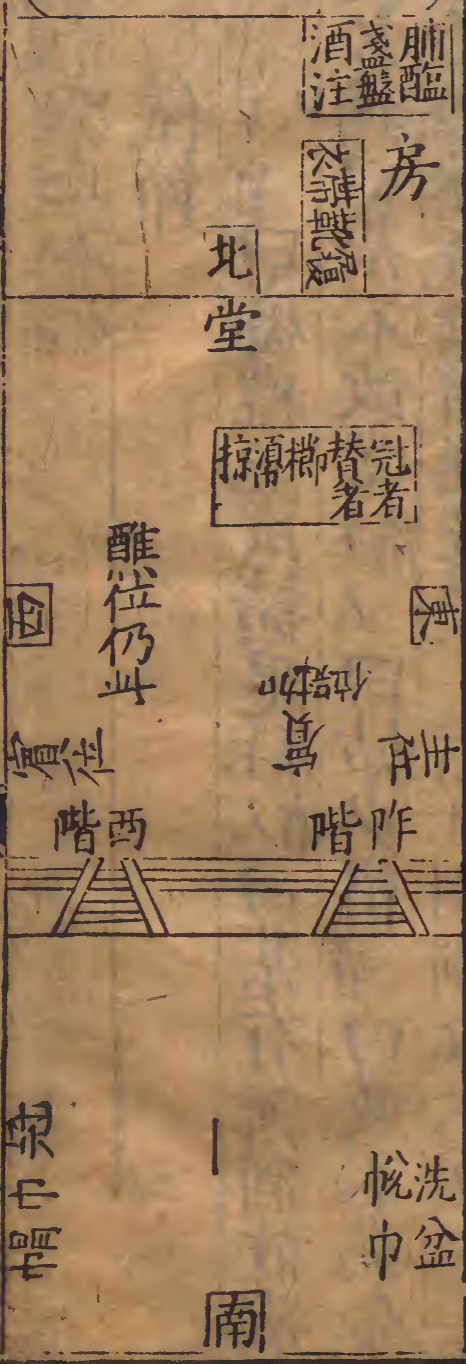
按家無此再拜之文今補之者蓋以下文冠者見于卿先生有誨焉且拜而不答况賓而祝之以辭者乎

出就次

長子冠禮圖



衆子冠禮圖



賓請退主人請禮賓賓出就次

○儀節

行禮畢賓揖主人曰盛禮既成請退主人曰某有薄酒敢禮

從者賓曰某不敢當主人曰姑少留賓曰敢不從命

主人乃舉手揖賓送揖平身賓主對揖主人乃退命執事治具

主人以冠者見於祠堂

陳設如常儀見通禮篇冠者有曾祖祖以下祠堂則各因其宗子而見自謂繼曾祖以下之宗則自見

○儀節

主人以下序立男左女右盥洗立定主人主婦及子

訖啓櫝出主主人出考主主婦出妣主其餘子

位未降復位降神報事者洗手上階開瓶實酒于注

請主主人請香案前跪焚香主人焚香畢左執

執事者亦跪以盞盤向主人主人受注斟酒於盞注于右執事者取盞盤自捧之其二執事者皆起

酌酒主人左手執盤右手執盞盞俯伏興少鞠躬拜

興二九平身復位參神在位者皆拜鞠躬拜興

平身主人斟酒主人自執酒注斟酒於逐位神

子斟附位之卑者主婦點茶主婦執瓶斟茶于各正

畢主人稍後立主婦點茶附位前空盞中命長婦

長女斟諸附位之卑者畢鞠躬拜興二九平身復位

主婦退與主人並立拜

鞠躬拜興

二九平身復位

復位

主人跪主人告辭有祝則曰某之子某若某親今日

冠畢敢見宗子自冠則曰某俯伏與平身復位

冠者見階間拜鞠躬拜興九平身宗子自冠去興平

第五復位辭神拜鞠躬拜興九平身有祝文則奉主

入櫝禮畢

○祝文 九年八月日某俱見通禮

禮儀三百莫重於冠某之子或長或或某親之子
今日冠畢用敢率見伏惟鑒格
俯垂佑庇俾之成人弗墜先志
謹告

冠兼成昏見祠堂祝文

冠於茲辰之吉禮畢既見仰丐昭歆願宜室以宜家
度俾昌以俾熾永遵家訓懋衍慶源 謹告 ○拭音
識諸音擬酌雷去聲附音附庇音閉丐音蓋歆音忻
熾音織懋音茂
右此二條隨祭而已在久從簡用

冠者見於尊長

父母堂中南面坐其餘親戚依次敘坐冠者拜父母
父母為之起同居有尊長則父母以冠者詣其室拜
之尊長為之起還就東西序每列
皆一拜或請尊長就堂中拜亦可
○若宗子自冠有母則見於母如儀族人宗之者若
來見於堂上宗子西向拜其尊長每列再拜受卑幼
拜者

○儀節

鞠躬拜興九平身父母四拜餘親再拜

乃禮賓

主人以酒饌延賓及賓贊者酌之以幣而拜謝之親朋有來觀禮者亦并待之

○儀節

主人至客次迎賓主人先行客從之賓贊禮生及諸親朋各以序隨至堂階主人以手揖客請升賓辭讓主人先升自東階賓繼升自西階贊以下各以序西升就位賓主以下各儀致辭主人拱手曰某子若孫姪加冠賴吾子教之敢謝人

拜鞠躬拜興九平身賓答謝贊者鞠躬拜興九平身

謝賓同上若贊儼卑幼主人獻酒賓酢酒主人獻

儀酒通請升席贊儼及陪席者以次皆升行酒及執

事者行酒或五行進饌或三或奉幣執事以盤捧幣進主

從賓謝主人鞠躬拜興九平身主人答拜以次奉

者儼者謝主人送賓至大門外揖平身俟賓歸賓俎

冠者遂出見於鄉先生及父之執友

冠者拜先生執友皆答拜若有誨之則對或命如對賓之辭且拜之先生執友不答拜

○儀節

冠者見鄉先生鞠躬拜興九平身先生若有教及父之執友鞠躬拜興九平身言則對曰某不

敏敢不夙夜祗奉鞠躬拜興四九平身拜不答

○按鄭氏家儀有或因故倉卒簡便行禮之儀今恐人家有力不能權禮者畧放其儀別為儀節付其下

是日夙興告祠堂如朔日之儀不用祝先期擇親屬

一人為賓一人為贊弟子一人為禮生主人立堂上

東階上賓立西階上禮生唱鞠躬拜興拜興平身

執事布席布冠者席于主人後少北唱將冠者即

席跪梳髮合髻行加冠禮

賓盥進冠筭執事奉進賓受之行至冠者前祝

辭用始冠之辭如賓不能祝不用亦可疏賓跪

加巾時服納靴出降下階立少東南向賓字冠者

賓主俱降階祝辭若賓不能祝只曰字汝曰某

冠者對辭若加冠無祝辭此亦不用鞠躬拜興

拜興平身禮畢冠

○行冠遭喪

曾子問曰將冠子冠者至揖讓而人聞衰者大功之喪如何孔子曰內喪則廢外喪則冠而不醴徹饌而掃即位而哭冠者未至則廢而將冠子而未及期有齊衰大功小功之喪則因喪服而冠○髻音計筭音饑齊音咨衰音催

筭

女子許嫁筭

年十五雖未許嫁亦筭

毋為主

行於中堂與宗子同若則于私室

義訓

卷之二

十五

前三日戒賓一日宿賓

賓擇親姻婦女之賢而有禮者為之遣人致書以請
○賀賜曰十五許嫁以笄則主嬾及女賓為笄禮主
嬾為之著笄而女賓以醴禮之也未許而笄則婦人
禮之無女賓不備禮也○遣音牽去聲賜音瑋

○書式

忝親某氏拜啓非親則日辱交忝辱識
某親某封粧次笄禮久廢茲有女年適可笄欲舉行

之伏開
吾親開於禮度敢屈非親則改夫人孺人隨稱

惠臨以教之不勝幸甚
月 日某氏拜啓

右請書

忝親某氏拜復

某親某封粧次蒙不棄

不勉從謹此奉復
月 日集氏拜復

右復書

凡婦人自稱于已尊長稱曰兒卑幼則曰屬於夫黨
尊長則曰新婦卑幼則曰老婦非親戚往來者各以
其黨稱後皆做此○孺音儒去聲召音兆粗音初

陳設

依圖界畫如
象子冠禮

厥明陳服

以盤子盛冠
笄置兩階下

序立

主婦如主人之位
將笄者房中南面

賓至主迎入升堂

如冠禮但不用贊者主婦
升自階賓升自西階

賓為將筭者加冠筭適房服背子

祝用始加之
辭不能則省

○儀節

序立

主婦東階下少東西向
女眷垂行在後北上

賓至

請迎賓

主嬭出中
門見賓

賓主相見

拜興凡請升

堂

賓主各就位

主嬭東
賓西

布席

侍者布席於東階
之東少西南向

筭者出房

侍者奠櫛

贊者取阮篋
置席左

賓揖將

席

賓以手尊將筭
者即席西向立

跪

筭者跪侍者
亦如其向跪櫛髮

梳之合紉為

合行加筭禮賓降盥洗

賓降皆主婦
亦降洗說

復位

主嬭請賓
復初位

侍者進冠筭

侍者以冠
筭盤進

賓詣將筭者前

祝辭賓曰

吉月今日始加元服棄爾幼志順爾成德壽考維祺

以介景福

跪賓加冠筭

興復位

筭者興適

房易服徹櫛

○儀節

筭者出房

服上行醮禮
不出

侍者酌酒

立于筭
者之左

賓揖筭

者即席

筭者立席
右南面

賓受酒詣醮席

祝辭曰旨酒既

清嘉薦令芳拜受祭之以定爾祥承天之祐壽考不

忘 笄者拜興九四次賓答拜跪笄者受酒 祭酒傾少許啐

酒畧飲拜興九四次

乃字

○儀節

賓主俱降階主東賓西笄者降階笄者降自西賓祝辭曰

禮儀既備昭告爾宇女子攸宜永受保之曰某笄者

拜興九四次賓禮畢

人以笄者見於祠堂

○儀節

序立 盥洗 啓櫝 詣香案前 跪

焚香 告辭有祝曰某之第幾女某今日笄畢敢見

俯伏興拜興拜興平身 笄者見立西階拜興九四次

婦人主鞠躬拜興拜興平身 禮畢

○祝文

男冠女笄禮制之常某第幾女某今日笄畢敢用既

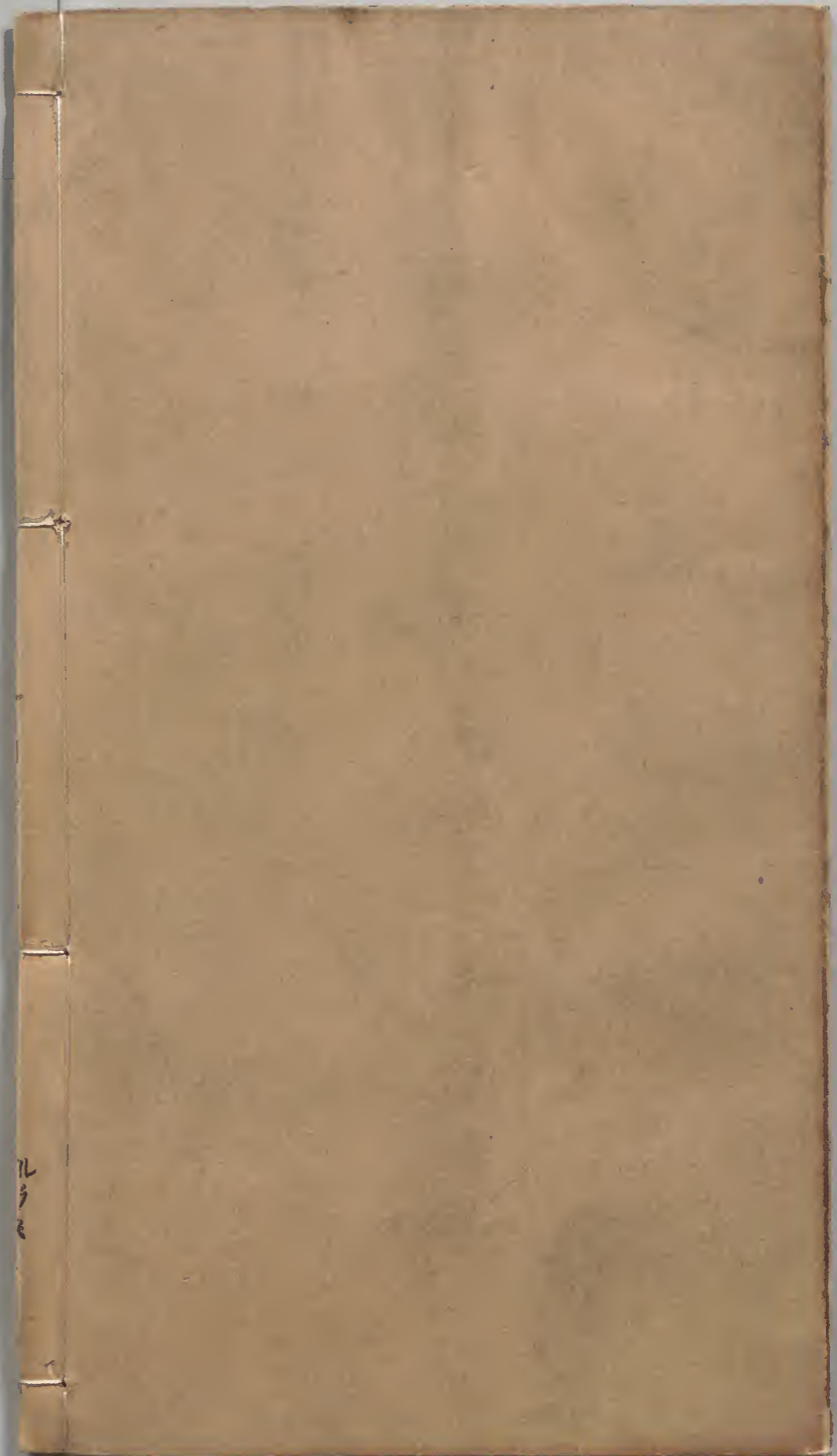
笄者見于尊長

父母四拜 餘皆再拜

乃禮

以上皆如冠
儀而少省





ル
ラ
レ