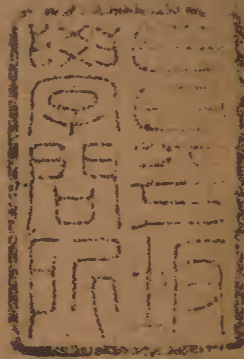


四書補義

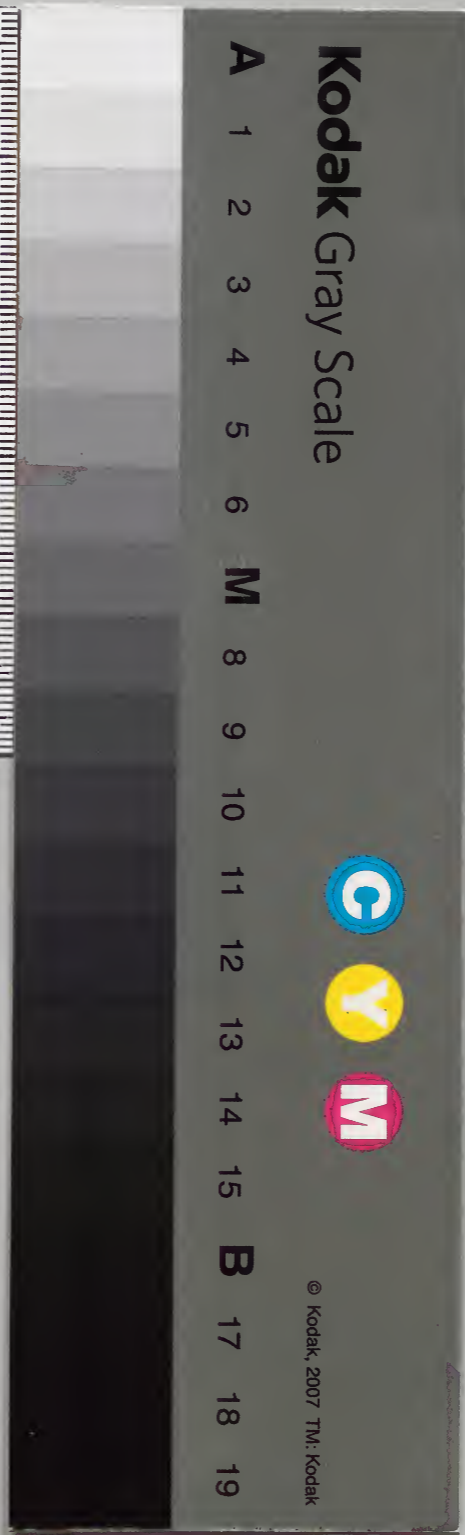
論語一



漢書門類			
八	二	四	號
六	五	函	架
一	三	冊	架
三	六	冊	架

內閣文庫			
八	六	二	號
六	三	函	架
三	六	冊	架
三	六	冊	架

內閣文庫		
番號	漢	8624
冊數	36	(34)
函號	277	29



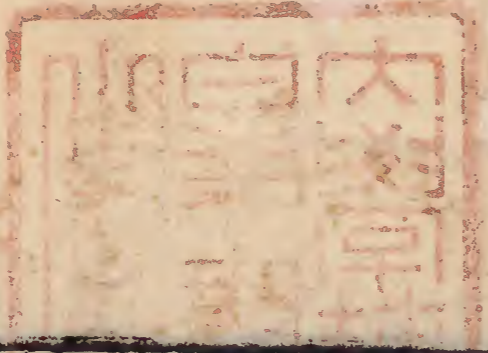
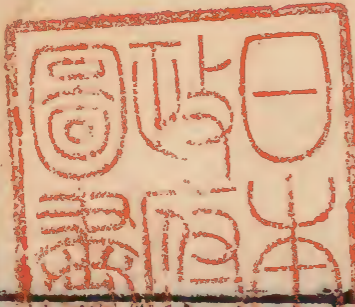
四書補義論語卷之一

謹之陶起庠虞上述

學而章

男金壁全編

聖人一生只是學不厭。誨不倦。下學上達。知我其天。玩本文三不亦乎。便見循循善誘之意。說字境界。從初嘗滋味。直到顏子欲罷不能地。位都在裏面。然尙不是究竟處。故註云其進自不能已。樂從道字來。不從聲名意氣上來。不愠句乃聖人從境遇中教人立定脚跟為學。處自是會閔地步。若聖人汲汲行道之心。樂天知命與悲天憫人原並行。不悖又高一格。然須從此做去。心有一點愠。學便有一息閒。愠不自知。而說樂已去不愠亦不自知。而說樂始真。其根株總在為己為人上分別。



○記玉不琢不成器人不學不知道。是故古之王者。建國君民。教學為先。兌命曰念終始典於學。其此之謂乎。○雖有嘉肴弗食不知其旨也。雖有至道弗學不知其善也。是故學然後知不足。教然後知困。知不足然後能自反也。知困然後能自強也。故曰教學相長也。兌命曰斆學半。其此之謂乎。○古之教者家有塾。黨有庠。術音州有序。國有學。比年入學。中年考校。一年視離經辨志。離絕經書之句讀。辨別趨向之邪正。三年視敬業樂羣。五年視博習親師。七年視論學取友。謂之小成。九年知類通達。強立而不反。之之道也。記曰蛾古蠅字子時術之。時時述學銜上之事而成大。理喻學者由積學而成大道。其此之謂乎。○大學始教。皮弁祭菜。有司衣皮弁之服祭。先師以蘋藻之菜。示敬道也。宵作小雅肄三小雅

中鹿鳴四牡皇華三篇以居官之道望之入學之始。官其始也。入學鼓篋。擊鼓以召學士。發篋出其書籍。孫其業也。夏楚二物。收其威也。收斂威儀。未卜禘不視學。未及五年不考校不求速成。游其志也。時觀而弗語。使觀而感於心不盡語之欲其自得。存其心也。幼者聽而弗問。學不躐等也。此七者教之大倫也。記曰凡學官先事。職業士先志。趨向其此之謂乎。○大學之法。禁於未發之謂豫。當其可之謂時。不陵節而施之謂孫。相觀而善之謂摩。此四者教之所由興也。○良冶之子必學為裘。良弓之子必學為箕。取其相似而易學。始駕馬者反之。車在馬前。大馬牽車於前而繫馬。子於後慣習而後駕之。君子察於此三者。可以有志於學矣。言學必有漸。○君子曰大德不官。大道不器。大信不約。大時不齊。天時榮枯寒暖不齊一律。聖人仕止久速各當其時。察於此四者。可以有志於本矣。○三王之祭川也。皆先河而後海。或源也。或委也。此之謂務本。

務本章

一事必有一本。註凡事二字所該甚廣。兩句泛說。下文孝弟方是應上文。但語勢雖似脫開。而意理自相貫注。

千乘章

古者地官之制。因田制賦。故四井為邑。四邑為邱。四邱為甸。而長轂一乘。由茲出焉。司馬之法。寓兵於農。故畝百為夫。夫九為井。井百為成。而革車一乘。從茲出焉。此國所為以乘計也。前漢刑法志云。一同百里。提封萬井。定出賦六千四百井。戎馬四百匹。兵車百乘。此采地之大者。謂之百乘之家。一封三百一十六里。提封十萬井。定出賦六萬四千井。戎馬四千匹。兵車千乘。此諸侯之大者。謂之千乘之國。天子畿方千里。提

封百萬井。定出賦六十四萬井。戎馬四萬匹。兵車萬乘。故稱萬乘之主。

周禮司會掌國之官府郊野縣都之百物財用。凡在書契版圖者之貳。副以逆羣吏之治。而聽其會計。以參互攷日成。用財各有簿書。以三攷之。為參以兩攷之。為互。

以月要攷月成。以歲會攷歲成。百物之盈。數吏治之賢否。可知。均人凡均力政。以歲上下。豐年則公旬用三日焉。中年則公旬用二日焉。無年則公旬用一

日焉。凶札則無力政。

左傳隱五年臧僖伯曰。春蒐夏苗。秋獮冬狩。皆於農隙以講事也。

莊二十九凡土功。龍見而畢務。戒事也。今九月。周十一月。龍星角亢晨見。東方三務始畢。戒民以土功事。火見而致用。大火。心星。次角亢。見致築作之事。水昏正而栽。今十月。定星昏。而中樹板幹。而興作。日至而畢。

冬至日南至。土功息。

古者四時之田。皆於農隙以講武事。小雅楊柳依依。春亦出師。六月棲
棲。夏亦出師。若力役之事。惟自九月農務畢起。冬至而止。無有於春夏
者。周語單襄公曰。雨畢而除道。水涸而成梁。清風至而修城郭宮室。皆
謂秋冬際也。春秋所書春新作南門。夏築蛇淵圍。皆不時也。

不重章

四者皆修身之要。就其中主忠信最要。不主忠信。便正衣冠。尊瞻視。只
是色莊。爲學亦是僞學。取友未必實情。改過亦未真能改。時解泥定四
平。大失主字之義。

慎終章

檀弓子思曰。喪三日而殯。凡附於身者。衣衾之具必誠必信。勿之有悔。

焉耳矣。三月而葬。凡附於棺者。明器之屬必誠必信。勿之有悔焉耳矣。

必誠謂於死者無所欺。必信謂於生者無所疑。

家語子貢問居父母喪。孔子曰。敬爲上。哀次之。瘠爲下。顏色稱情。

戚容稱服。

父在章

三年無改。是半上半下底事。言道者尊父之辭。爲人子者當隨所
遇而裁之。自人君而言。如武繼文志。則終身不改。宣承厲之烈。則
不待三年而改。若可繼。雖不若文。而當改。又不如厲。則所謂三年
無改者也。三年之閒。惟盡哀慕之誠。姑混改爲之迹。不亦善乎。

禮之用章

先王制禮。本乎天理。合乎人情。非以人之所不欲者。強之也。須是識得禮之自然處。故雖嚴而未嘗不和。雖和而未嘗不嚴。通章只重和為貴。下節乃以足上使無滲漏耳。禮字節字和字。不要看作三樣。自其節處。即是禮。自其節之自然順適處。即是和。離節是流。不是和。便不是禮。如何叫做行禮。

樂記樂者為同。禮者為異。同則相親。異則相敬。樂勝則流。禮勝則離。合情飾貌者。禮樂之事也。

通書禮理也。樂和也。陰陽理而後和。四時行百物生君君臣臣父父子子。

乃樂之所由生。便有樂底意思。然後和。故禮先而樂後。按和。

切磋章

切磋成形。磋磨入細。大學註言學修兼治之有緒。益致其精三意。此處則云已精而益求其精。蓋對上節可也。未若而言。故詩句雖同而取義自別。

北辰章

北辰如輪之轂。如磨之臍。如門之白。未嘗不動。而動於其所。故註謂之不動。如人主憂勞無逸。裁決萬幾。而垂裳恭己。人自不見其作為之迹也。居所而象星。共非擬天子高居而四方環衛也。正以譬德之主宰。運旋指出無為化神之意耳。

詩三百章

二南雅頌諸篇。是出於性情之正。桑中鶉奔等詩。豈出於性情之正。然知其為邪。即無邪也。若聖人必存正去邪。而為無邪。則大易不當設見金夫不有躬之象。而春秋亦不當載姜氏會齊侯之文矣。詩恰如春秋。春秋皆亂世之事。而聖人一切裁之以天理。

道政章

至制司徒修六禮以節民性。明七教以興民德。齊八政以防淫。一道德以同俗。六禮冠昏喪祭鄉相見七教父子兄弟夫婦君臣長幼朋友賓客八政飲食衣服事為異別度量數制。

周禮大司寇掌建邦之三典以佐王刑邦國。詰四方。一曰刑新國用輕典。民未習於教二曰刑平國用中典。常行之法三曰刑亂國用重典。

以五刑糾也萬民。一曰野刑。上功。農功糾力。二曰軍刑。上命。將命糾守。

三曰鄉刑。上德。糾孝。四曰官刑。上能。糾職。五曰國刑。上愿。糾暴。以國謹慮為上察其強暴者刑之。大司徒以祀禮教敬。則民不苟。以陽禮教讓。則民不爭。以陰禮教親。則民不怨。以樂禮教和。則民不乖。以儀辨等。

則民不越。以俗教安。則民不偷。以刑教中。則民不競。以誓教恤。則民不怠。以度教節。則民知足。以世事教能。則民不失職。以賢制爵。

則民慎德。以庸制祿。則民興功。陽禮謂鄉射飲酒陰禮昏禮樂禮樂自有禮也俗謂土地所生習也

安於本俗人倫自厚恤謂災危相憂度謂宮室車服之制世事謂士農工商之事爵以顯賢祿以賞功

志學章

乾坤千萬年。只一年事。然不謂一年事過。而千萬年可已也。聖人

如元氣流行不見他那一日換却寒暑然四時之正自禪故曰日新之謂盛德

孟懿章

禮記古者適長謂之伯庶長謂之孟桓公適子莊公為君而大夫不敢祖諸侯仲孫於三家為庶長故謂之孟聖人教人豈有故作鵲突之理蓋古人語凡悖理者謂之違如左傳云昭德塞違又云有嘉德而無違心又云君違不忘諫之以德違字皆與此同例夫子說無違已明是說不背於理了但其說未暢故特語樊遲以發之

祭統孝子之事親也有三道焉生則養沒則喪喪畢則祭養則觀其順也喪則觀其哀也祭則觀其敬而時也盡此三道者孝子之行也

色難章

祭義孝子之有深愛者必有和氣有和氣者必有愉色有愉色者必有婉容孝子如執玉如奉盈洞洞屬屬然如弗勝如將失之嚴威儼恪非所以事親也成人之道也婉容以上是愛心之所發失人望而畏之豈不是敬然其愛不深非孝子之道也

酒

周禮酒正掌酒之政令以式法授酒材辨五齊之名一曰泛齊酒成而滓浮泛泛然二曰醴齊如今恬酒三曰盎齊葱白四曰緹齊紅赤五

曰沈齊於下○辨三酒之物。一曰事酒有事新造者。二曰昔酒久釀。三曰清酒清酒又久於昔酒。○凡祭祀共五齊三酒以實八尊。

由誨章

子路極忠信的人。如何又有自欺之弊。緣他太銳果了。乍有所見。便以為實然。見得七八分。便把那一二分不知的。一直冒過去。他人自欺是有心的。子路自欺是無心的。然其病總只一樣。○註強不知以為知。強字確切。子路他人不是諱。便是飾。唯子路乃是強。

干祿章

子張未嘗不學。只干祿便有鋪張向外的意思。問行問達。其懷挾初意。都從得祿起見。子張是要成就個恢恢有餘的氣象。曰闕曰

慎曰。寡夫子都約束向不足一邊。

十世章

邵子皇極經世書謂三十年為一世。十二世為一運。三十運為一會。十二會為一元。造化之運大而元會運世。小而歲月日時。其致一也。天地終始。一十二萬九千六百年為一元。元統十二會。猶歲統十二月。至於會統三十運。運統十二世。亦猶月統日日統時也。首會為子。一萬八百年而天始開。次會為丑。一萬八百年而地始闢。又次會開物於寅。一萬八百年而人始生。到得戌時。謂之閉物。乃人消物盡之時也。至亥則周十二會以終一元。而天地混矣。終則復始。循環不窮。天地再造。又如此矣。

禮器三代之禮一也。民共由之。或素或青。夏造殷因。殷尚白夏尚黑素即白也

青近於黑不言白黑而言素青變文耳

漢書董仲舒傳王者有改制之名亡變道之實然夏上忠殷上敬周上文者所繼之救當用此也。夏因於虞而獨不言所損益者其道如一而所上同也。道之大原出於天。天不變道亦不變。是以禹繼舜舜繼堯三聖相受而守一道亡救弊之政也。故不言其所損益也由是觀之繼治世者其道同繼亂世者其道異。

非其章

曲禮凡祭有其廢之莫敢舉也有其舉之莫敢廢也。非其所祭而祭之名曰淫祀淫祀無福。

黃陶菴曰使是非之所存必不與利害相反則古今安得有忠良使好惡之所寄必不與誹譽相違則人心安得有廉恥世豈有無勇之人而可與之慷慨誓心從容赴義者哉。

八佾章

周禮樂師教國子小舞。幼所習比舞有帔舞有羽舞有皇舞有旄舞有干舞有人舞。帔析五采繒皇雜五色羽旄斄牛之尾干兵舞人手持

樂記其治民勞者其舞行綴行列遠其治民逸者其舞行綴短。勤於

治民則德盛而樂隆怠於治民則德薄而樂殺尚書大傳鼗音昌鼓聲乎鼓之軒乎舞之。帝祭歌詞

杜預注人如佾數天子八八八六十四人諸侯六六六三十六人大夫四四四十六人士二二二四人服虔云每佾八人天子八八

諸侯六八四十人大夫四八二十人士二八十六人按舞必八人以節八音宣八風故左傳鄭人賂晉侯以女樂二八似以每佾八人之說為是八音克諧然後成樂降殺以兩減其二列爾非一列又減一人也士只四人止宣二風豈復成樂

雍徹章

程子謂成王之賜伯禽之受皆為非禮然不可不辨伊尹薨沃丁祀以天子禮則成王以禘禮祀周公亦不為過若魯公以下便不得用之周天子之郊在冬至其奉始祖后稷以配取萬物本乎天人本乎祖之義禮之大者也若孟春祈穀於上帝原不是郊其奉后稷以配是因農事而然與配稷於社同意春秋惟言啓蟄而郊是魯未嘗大郊也況祈穀之郊詩與春秋於僖公始及之其非出於成王之賜可知

不仁章

樂記樂由中出欣喜歡愛之和出於中文在於外禮自外作進退周旋之序著於外本在於中樂由中出故靜情意安舒禮自外作故文威儀交錯大樂必易自然大禮必簡不煩樂至則無怨人皆得其所禮至則不爭人各安其分揖讓而治天下者禮樂之謂也○大樂與天地同和○大禮與天地同節○和故百物不失大小各節故祀天祭地高下明則有禮樂○幽則有鬼神禮樂鬼神一理在聖人制作處便是禮樂在造化功用處便是鬼神如此則四海之內合敬同愛矣○禮者殊事經禮合敬者也○樂者異文五聲六律合愛者也○禮樂之情同故明王以相沿也○故鐘鼓管磬羽籥干戚樂之器也○屈伸俯仰綴兆舒疾樂之文也○籥簋俎豆制度文章禮之器也○升降上下周旋湯襲禮之文

也。故知禮樂之情者能作，識禮樂之文者能述，作者之謂聖，述者之謂明。明聖者述作之謂也。

林放章

禮運：夫禮之初，始諸飲食。其燔黍以黍米加於燒石，擗音豚，擊也，

汗尊掘地為坎而抔飲，以手掬擊鼓，而土鼓猶若可以致其敬於

鬼神。○禮器：醴酒之用，元酒之尚，割刀之用，鸞刀古刀，有鈴之貴，莞

蒲之細者，簟竹席之安，而橐鞞同，稊之設，稊除去穀之設，稊稊也，粗席之設，

郊特牲：酒醴之美，元酒明水之尚，貴五味之本也。黼黻文繡之美，

疏布之尚，反女功之始也。莞簟之安，而蒲越稿鞞之尚，明之也。大

羹不利，貴其質也。大圭不琢，美其質也。丹漆雕幾之美，素車之乘，

尊其樸也。貴其質而已矣。所以交於神明者，不可同於所安襲之

甚也。如是而后宜。未有五味之初，先有水，未有黼繡，先有疏布，明也。交神明二句，言郊祭廟祭必如是，遠人情尚質素而後稱。

檀弓：喪事欲其縱縱音總，爾吉事欲其折折音提，爾故喪事雖遠不陵

節，吉事雖止不怠。故騷騷爾則野，鼎鼎爾則小人。君子蓋猶爾。

縱縱，急於趨事之貌。折折，從容中禮之貌。騷騷，大疾。鼎鼎，太舒。猶猶，得緩急之中。

泰山章

爾雅：泰山為東嶽。○風俗通：義泰山山之尊，一曰岱宗。

史記：泰山之陽則魯，其陰則齊。

繪事章

山書：繪事章

山書：繪事章

山書：繪事章

山書：繪事章

山書：繪事章

考工記畫績之事雜五色。東方謂之青，南方謂之赤，西方謂之白，北方謂之黑，天謂之元，地謂之黃，青與白相次也，赤與黑相次也，元與黃相次也。此言畫績六色所象及布采之次第績以為衣。青與赤謂之文，赤與白謂之章，白與黑謂之黼，黑與青謂之黻。五采備謂之繡。此言刺繡采所用繡以為雜四時五色之位以章之，謂之巧。凡畫績之事，後素功。

禘灌章

明堂位：灌尊。實裸也。夏后氏以雞，夷殷以犛，周以黃目。其勺。用以酌酒。

夏后氏以龍勺，殷以疏勺，周以蒲勺。夷讀為彝，刻畫雞形於其上，故名雞彝。罍，稼也。畫為禾稼。

黃目以黃金鑲其外為目，龍勺刻畫為龍頭，疏勺刻鏤疏通也。蒲勺如蒲草本合而未微開也。

祭統云：祭有三重，獻之屬莫重於裸。裸在室中，洛誥王入太室裸。

是也。朝踐饋食，則有室事，有堂事。郊特牲：詔祝於室，坐尸於堂。禮器：血毛詔於室，羹定詔於堂。是也。人生有氣，有形，朝踐以薦腥，用氣報氣而事之，以天道饋食，以薦熟，用味報魄而事之，以人道也。

禘說章

魯禘與天子禘不同。天子禘所自出，魯禘不追所自出，故明堂位：魯以禘禮祀周公於太廟，及魯頌：周公皇祖，皆不言文王，是特祭周公之禮如天子之禘耳。非禘，文王也。趙伯循說未確。

禮義疏：周禘以周正六月，已魯禘以夏正六月。未。

竹書於平王四十二年，書魯惠公使宰讓如周，請郊廟之禮。王使史角如魯，諭止之。路史言：公怒執王使，是僭禮，特始於惠公前，此未有也。

奧竈章

爾雅室西南隅謂之奧西北隅謂之屋漏東北隅謂之宦音夷東南隅謂之窆

禮器孔子曰臧文仲安知禮夏父弗綦逆祀而弗止也升僖公於燔柴

於奧夫奧者老婦之祭也盛於盆尊於瓶奧當為麤老婦先炊者盛食於盆酌酒於瓶燔柴失之矣

周監章

此以文字贊周禮非謂周尙文而論周文之宜從也然所謂文者亦即就這上面見周之文亦承夏忠商質之後風氣漸開人文漸著不得不然者況武王周公制作之初參酌損益良不苟矣夫子得不從之

主皮章

周禮鄉大夫正月之吉受教法於司徒退而頒之於其鄉吏州長以下

使各以教其所治以攷其德行察其道藝三年則大比攷其德行

道藝而興賢者能者鄉老及鄉大夫帥其吏與其衆寡以禮禮賓

之以鄉飲酒之禮禮而賓之厥明獻賢能之書於王王拜受之登於天府內史

貳之副寫其書退而以鄉射之禮五物詢衆庶當射時民必觀焉因詢之一曰

和二曰容三曰主皮四曰和容五曰興舞此謂使民興賢出使長

之使民興能入使治之和能揖讓容不媚嫉主皮不失正鵠和容興舞則容體比於禮節比於樂也

鄉射禮記疏皮侯用虎能豹麋之皮飾侯之側又各以其皮為鵠綴之中央大射之侯也五采之侯畫

於其側色雲氣賓射之侯也獸侯侯皆用布而畫獸頭於正鵠之處燕射之侯也主皮者張皮射之

無侯也蓋主皮之射本以習戰非禮樂之事主皮之皮與皮侯之皮不

同蓋以犀兕若牛之革為之非強有力者弗能貫也故凡射禮不以之

告朔章

天子聽朔南門。示受之於天。諸侯聽朔太廟。示受之於祖。每月以朔告廟。謂之告朔。人君卽以此日聽治。此朔之政。謂之聽朔。又謂之視朔。此周家所以一侯國而侯國所以奉王命之常禮也。

左傳文公六年閏月不告朔。非禮也。閏以正時。時以作事。事以厚生。生民之道於是乎在矣。不告閏朔。弃時政也。何以爲民。文十年夏五月公四不視朔。疾也。

關雎章

詩小序。關雎。風之始也。所以風天下而正夫婦也。故用之鄉人。焉用之邦國焉。皆奏其樂歌。。彙參樂易。至淫。若溱洧之伊其相謔。哀易至傷。若澤陂之涕泗滂沱。惟關雎爲得性情之正。哀樂守各一讀。愈見關雎之維繫世教。不哀不樂者既

薄而無復。關於世而過哀。過樂者。又溺於其私而不知返。蓋哀樂之節失。而詩於是乎始變也。哀樂情也。其未發性也。無過不及。是中發而中節。是和。故曰得性情之正。拈出不及情一層於理方圓。

問社章

郊特牲。社。祭土而主陰氣也。君南鄉於北牖下。答陰之義也。日用甲。用日之始也。甲十干之首。始地事。存乎陽。故社用甲以原其始。。天子大社。必受霜露風雨。以達天地之

氣也。示其有生。物之功。。是故喪國之社。屋之不受天陽也。示其生物之功息。。亳社。北牖使陰明也。社所以神地之道也。地載萬物。天垂象。取財於地。財產並在地出。取法於

天。四時早晚皆倣日月。星辰爲耕作之候。。是以尊天而親地也。故教民美報焉。郊之祭也。迎長日之至也。陽生於冬至。日短極而漸長。。大報天而主日也。以日爲主。。兆於南郊。就陽位也。掃

地而祭於其質也。器用陶匏。瓦器以象天地之性也。牲用騂，尚赤也。用特，貴誠也。郊之用辛也。周之始，郊日以至。周始郊，遇冬至是辛日，自後用辛日乃終。終天功者在乎陰，故郊用辛以要其終。

松柏栗

禹貢青州岱畎絲枲，鉛松怪石。荆州柟榦栝柏。柏葉。天雅松柏斯兌。通也。
木拔道通。商頌陟彼景山。商所都。松柏丸丸。直也。魯頌徂來之松。新甫之柏。徂來新甫二山。左傳襄二太叔曰：部婁無松柏。部婁小阜，松柏大木。喻小國異於大國。十九鄭子羽曰：松柏之下，其草不殖。言物不兩盛。衛風樹之榛栗。以供邊實。爾風有敦瓜苦，烝在栗薪。內則栗曰撰。選也。之。左傳莊二女執贄，不過榛栗棗修。

管仲章

朱子曰：夫子之小管仲，以其用狹而量淺耳。用狹者，其本也。量淺者，其驗也。如以奢而犯禮為器小，則是當是時一狐裘二十年豚肩不掩豆者，遂可為大器矣。如謂器小不在此二事，則是苟有王佐之才，雖三歸反坫而不害其為大器也，而可乎？

雜記孔子曰：管仲饜簋。簋有雕鏤之飾而朱紘。冕之繫旅。道也樹而反坫。屏也山節藻梲，賢大夫也。而難為上也。晏平仲祀其先人，豚肩不掩豆，賢大夫也。而難為下也。君子上不僭上，下不偪下。

語樂章

周禮大司樂掌成均之法，以治建國之學政。而合國之子弟焉。公卿大夫之子弟當學者謂之國子比有道德者，有德者使教焉。以樂德教國子，中和祗庸孝友。以樂語教國子，興道諷誦言語。以樂舞教國子，舞雲門大

卷音權黃大成堯樂大磬舜樂大夏禹樂大濩湯樂大武武王樂以六律六同五聲八音六舞大合樂循作六代之樂以致鬼神元以和邦國以諧萬民以安賓客以說遠人曰大

師掌六律六同以合陰陽之聲皆文之以五聲播之以八音教六詩曰風曰賦曰比曰興曰雅曰頌以六德為之本以六律為之音六律為陽六同為陰兩兩相合以中和祇庸孝

友為詩教之本使知凡播於樂歌者皆以興起養成人之六德也以六律為詩之音欲歌詩之應乎律然後可比音而樂之也

凡樂之作其音必緩其節必徐八音未必咸備於始翁字之義以音統器以律統音高則齊高下則齊下使之翕然歸一而非五聲六律雜然齊鳴之謂也古樂有四節每節有三終每終皆有翕純嗽繹翕如謂如升歌之時人聲為主而琴瑟與之一時並作便為翕如笙入則笙籥壎篪之屬一齊並作亦是翕如由是而聞歌而

合樂皆倣此翕當為其靜也翕之翕以韓康伯所注翕斂其氣者通之則由翕聚而發散從之純如皆得次序矣

于謂章

韶

商書夔曰夔擊鳴球玉磬搏拊琴瑟以詠絲聲與入聲相比故曰詠以詠堂上之樂和矣

考來格虞賓朱丹在助祭位羣后德讓下堂下管鼗鼓合止祝敵祝以

合樂故笙匏音鏞大鐘音以閒與堂上之樂更迭相閒鳥獸踳踳蕭韶九成鳳凰

來儀蕭古文作籥舞者所執舜樂之總名夔曰於予擊石拊石石磬百獸率舞無

不庶尹允諧不和左傳季札聘魯觀樂見舞韶箭者曰德至矣哉大矣如天之無不疇也如地之無不載也雖甚盛德其茂以加於此矣

武

樂記夫樂者象成者也。總干而山立。舞人總持干盾如山之凝然不動武王之事也。發揚蹈厲。太公之志也。武亂皆坐。亂樂之卒章周召之治也。且夫武始而北出。再成成者曲之一終而滅商。三成而南。象克殷南還四成而南國是疆。五成而分。周公左。召公右。六成復綴。復初位象武功成以崇天子。夾振之而馴伐。二人夾舞振鐸以爲節。戈矛四次擊刺盛威於中國也。分夾而進。舞者各振鐸者夾事蚤濟也。久立於綴。行綴之位以待諸侯之至也。象武王待諸侯之集

○吳公子札見舞大武者。曰美哉周之盛也。其若此乎。

美善註脚原不外功德時三義。須鎔化在美善中。又盡善未盡善。論其實故須以德爲主。然一則極嚮往之神。一則寓歎惜之意。帝升玉降。亦見氣運使然。聖人正有不能盡宣之口者。德遇二意。正須水乳交融。乃見深情無限。

義比章

義字略斷。當然之理。卽在天下二字中。君子必使我之所以處之者。與事物當然之理相合爲一。非是我去比那義。義自是與比。

參乎章

曾子精察而力行。豈有先行之理。或問學識章云。彼以行言。此以知言。只謂曾子已做到。子貢但見到耳。謂子貢從知入手。則可謂曾子從行入手。則不可。一本是統會處。萬殊是流行處。只是一箇一萬物一太極也。分着便各有一箇一物物一太極也。一以貫之。如月印萬川。萬川有萬個月。却只是天上一箇月。萬事有萬個理。却只是心上一箇理。曾子於忠恕實實做到。故卽忠恕便見一

貫門人不知一貫緣他於忠恕不曾做透耳

幾諫章

又敬又字轉一境進一步見志不從覺得自己精誠不足感格又悚然起敬起孝要在精誠志氣上默動其親若謂幾諫原是敬失却又字精神矣不怨不復言諫者前面悅則復諫至此不敢以口舌再進只把精神意氣積誠以感通之所謂夔夔齋慄瞽瞍亦允若也補出又諫便不見深處

遠遊章

曲禮夫爲人子者出必告反必面所遊必有常所習必有業

父母章

孝子情緒無盡聖人只兩語道破曰喜曰懼喜懼兩字大舜生平又只以一字括盡所謂慕也慕者人子一世之深衷喜懼者父母百年之情狀喜懼在一念中交動心下方難過若分配顏色之盛衰盛則可喜衰則可懼則喜自喜懼自懼情各有向殊不見迫切之意

以約章

約非老氏之守雌亦非卽聖賢之居敬慎獨謝氏約以心言尹氏約就事言心知檢束自然寡過而簡緣省事亦遠煩苛

有鄰章

問易潛龍不見是而無悶必有鄰似只虛論其理曰仲尼亦是潛

龍何嘗無弟子信從無悶只論在己為學的心事其實非絕無見是也况鄰不在形迹之合而在意氣之孚吾苟有是德南海北海百世上下有聖人焉夫誰非鄰苟以其私也而惡吾之修是固異於德者也而何病於君子之同哉

漆雕章

夏觀川曰曾氏見得道理有餘故隨處可以自得漆雕氏覺得自家不足故一步不敢妄行點廣大開縝密程子云見大意從斯字得來朱子云篤志從吾未能信得來

問仁章

仁與才有相粘說者如仁者必有勇有德者必有言周公之多才

多藝莫非仁德所兼有各開看者仁道至大至精勇者不得而措其力藝者不得而用其才善說詞者不得而施其辨當時皆不識仁故因武伯之問而皆以不知答之此章對三子說自合重仁對武伯說三可使儘見三子才堪世用語意甚明○古人無事則緩帶有事則束帶公西華束帶立朝蓋當有事之際倉卒立談可以服強鄰即折衝尊俎之間意泛作禮服非

玉藻天子素帶朱裏終辟辟讀紕緣也終竟也謂諸侯不而素帶終辟謂諸侯不

裏大夫素帶辟垂緣其兩耳及下之紳士練帶率下辟率音律腰及兩耳不緣但緣其紳

居士錦帶弟子縞帶居士道藝處士以錦示文弟子用縞示質也肆束及帶肆讀為肆餘也約束

帶之餘組及勤者有事則收之持于走則擁之懷

居蔡章

寰宇記蔡山出大龜。鄭注龜出蔡地，因以為名。

古者章服必取山藻。周天子廟，魯周公廟，皆山節藻梲。山節藻梲，只是極其尊崇。或謂龜性依於山，情樂於藻，刻山象龜之靜，畫藻象龜之潔，竟似靈龜。大有心肝，文仲創為制度，便成滯相。龜雖以決疑示兆，然一向靠那上去，如何得為知？更不須說到希福免禍，徒以冥冥決事矣。大夫固不藏龜，但此是辨其智，不是譏其僭。若是僭，便是不仁，不止謂之不知。

乞醯章

周禮醯人掌共五齊。七菹，凡醯物以共祭祀之。齊，菹，凡醯醬之物。

賓客亦如之。齊音躋，齊菹醬，皆須醯成味。

南面章

居敬不止是心，如居處恭，執事敬，皆是。豈有身心表裏肅然，靜虛動直而行事，有不得其要者？居簡而行簡者，似乎簡矣。然乃所以不簡。內無道揆，外無法守，苟以無事於一時可也。久則蠱弊生焉。將不勝其多事矣。道德之後流為刑名，西晉清談，至使中原分裂。此皆太簡之流弊，故聖賢慎言之。

鄰里章

周禮大司徒正月之吉，始和，乃懸教象之法於象魏，施教法於邦國都鄙，使之各以教其所治民。令五家為比，使之相保。任恤也。五比

為閭使之相受。宅舍有故相寄託也。四閭為族使之相葬。葬事。五族為黨使之

相救。難急。五黨為州使之相賙。給厄窮。五州為鄉使之相賓。修賓主之文皆比長

閭胥族師黨正州長。遂人掌邦之野五家為鄰五鄰為里

山川章

至制天子祭天下名山大川五嶽視三公四瀆視諸侯諸侯祭名

山大川之在其地者。五岳奠安天下之功與三公同四瀆潤澤一

飢牢禮之多寡以為牲器之數也

從政章

由之果賜之達都易見求之藝却難看想他逡巡謙退不撻人之

鋒不犯人之忌只是慢慢地去把紛錯難理之事逐漸理出頭緒

來如清之役聯絡布置也甚難別人做不到的事他却會做。○好

學博藝有以裕綜理之能省物勤己可以赴事機之變

賢哉章

或問顏子之樂在於樂道日使顏子以道為可樂而樂之則非顏

子矣。或又以為心上一毫不留。若有心樂道則有着矣。道亦無可

樂。莊子所謂至樂無樂是也。以是為說則又流於異端之學而不

若樂道之雖淺而猶有據也。○問樂道與樂仁何辨。曰非是樂仁

惟仁故能樂爾。

祝鮀章

周禮大祝掌六祝之辭以事鬼神元。一曰順祝。歲順成。二曰年祝。求

年三日吉祝。祈福四日化祝。弭災五日瑞祝。逆時雨六日筮祝。釀風旱

禮運祝以孝告。嘏以慈告。是謂大祥。祝為主人告神之詞。嘏為尸致福於主人之詞。

質勝章

質文相勝有餘之患也。補不足。正所以損有餘。不平看。

生直章

生理該有生終始全理。自穉至老為彭為殤。無非生也。只現在此刻。直則是生。罔即幸免。直有生之道。雖命之所遭。有不齊焉。而莫非生道也。罔則昧其性。冥行而已。是與游魂為變者。相去幾何。

語上章

上下以中人分界。且單提語上。別其不可。緣世間大率中人居多。所云以上以下。非必如上智下愚。相去懸絕。聖人設教。所欲急引之上者。蓋尤在中人以下一輩。特無如其不可語耳。故教思本一。而教術自殊。一片熱腸。溢於言表。

先難章

不但義外之利不可謀。即義中之利亦不可謀。不但道外之功不可計。即道中之功亦不可計。纔有計功謀利之心。即此是私欲。即此已與仁之理隔絕。如今釋氏專以福利誘人。為善不道。為利而為善。善字根子早斬絕。先難所包者。濶。程子以為克己。是於所難之中。又舉其甚者言之。克己離不得視聽言動。程子此語於夫

子所與顏子言者。境候不同。心理無二。卽以對付樊遲。自無不可。知者章。

註以動靜作主。上下鈎貫。此是說理。作文則各自分開。李安溪樂水二句。程文云。知於水近而得其涵物之趣。仁於山近而契其育物之妙。只就知仁上尋個與山水樂意相關。不牽動靜兩字。貴州鄉試以首二句命題。闈中以達於事理。周流無滯。故樂水立說者。皆以犯下見擯。不可不知。

一變章

魯之先周公。是以周道治魯者也。齊之先太公。亦以周道治齊者也。人亡而勢變。其致亂之淺深可攷。而其致治之遲速可推。何以

變齊君君臣臣父父子子。是也。何以變魯人存政舉是也。

觚不章

考工記梓人爲飲器。勺一升。爵一升。觚三升。獻以爵而酬以觚。一獻而

三酬則一豆矣。疏二升曰觚。三升曰爵。觚當爲醴。豆當爲斗。○史記破觚而爲圓。去方棱而歸簡便。

中庸章

中庸章無之爲德也四字。以中庸之道言。此章有之爲德也四字。以中庸之德言。以道言。則有能知與不能知。能行與不能行。故下句不可無能字。以德言。則不言能而能在其中。故下句無能字。

立達章

立達二者。皆兼內外粗細說。如在此住得穩。便是立。如行便要到。

便是達。如身要成立。亦是立。學要通達。亦是達。事事皆然。立是立。得住達。是達得去。教內有立達。養內亦有立達。

夢周章

周禮占夢掌其歲時。觀天地之會。辨陰陽之氣。以日月星辰占六夢之吉凶。一曰

正夢。一曰噩夢。驚愕。三曰思夢。四曰寤夢。覺時所。五曰喜夢。六曰懼夢。道而夢

志道章

仁是天命之性。渾然全體。無所不包。所謂元者善之長也。從仁裏面流出來。則事事物物莫不各有當行之道。此由仁而道。聖人之事也。若為氣稟所拘。人欲所蔽。仁却汨沒去了。必從事物當行處。逐件做來。做一件得一件。到得件件純熟。則私欲淨盡。天理流行。而這仁原是我固有。此由道而仁。學者之

功也。○藝皆道之所散見。志道據德時。亦非全無事於此。但尙是習之。不是游之。至依仁後。方著得箇游字。工夫在三者之前。其效驗則始終表裏。即物而存而涵泳。從容與年俱進。故至微末事。在這裏窮神達化。事也在這裏離處合處。及着力不着力處。在志據依游四字上見。必向於字分離合淺深

亦鑿。○學記大學之教也。時教必有正業。退息必有居學。不學操縵。操弄琴瑟之絃

不能安絃。不學博依。廣求物理之依附。不能安詩。不學雜服。考雜服之義。不能安禮。不與其

藝。不能樂學。故君子之於學也。藏焉脩焉。正業所習者專。息焉游焉。居學所養者純

宮而章

周禮夏官大馭戎僕齊僕道僕田僕。皆以大夫士為之。考工車人疏云。御馬車者。總六轡於車上。君子所事。則御非賤者之事。可知。秋官條狼氏掌執



鞭以趨辟。王出入則八人夾道。公則六人。侯伯則四人。子男則二人。鄭康成注引孔子執鞭之主言士之賤也。

所慎章

祭義致齊於內。散齊於外。齊之日。思其所居處。思其笑語。思其志意。思其所樂。思其所嗜。齊三日。乃見其所為齊者。○祭統齊之為言齊也。齊不齊以致齊者也。心不苟慮。必依於道。手足不苟動。必依於禮。是故君子之齊也。專致其精明之德也。故散齊七日以定之。致齊三日以齊之。定言定於

外齊言齊於內。○易師卦師貞丈人吉无咎。○剛中而應。行險而順。以此毒天下。而民從之。吉又何咎矣。用師之道利於得正而任老成之人乃得吉而无咎有剛中之德而君信任之行危道順人心有是才德民悅而從之。○師出以律。失律凶也。○在師中。吉。承天寵也。王

三錫命。懷萬邦也。○師或輿尸。大无功也。師徒撓敗輿尸而歸。○左次无咎

未失常也。左次謂退舍也知難而退師之常也。○長子帥師。以中行也。○弟子輿尸。使

不當也。長子以中德而行恩威兼著不可以弟子參之

左傳昭公元年醫和曰天有六氣降生五味。發為五色。徵為五聲。淫生

六疾。六氣曰陰陽風雨晦明也。分為四時。序為五節。過則為菑。陰

淫寒疾。陽淫熱疾。風淫末疾。雨淫腹疾。晦淫惑疾。明淫心疾。淫過也滋味聲色所

以養人然過則生害六氣之化分而序之則成四時得五行之節末四肢也風為緩急雨濕之氣為洩注晦夜也安寢過節則心惑亂明晝也思慮煩多心勞

生。○夏觀川曰不日祭而日齋。齋所以祭慎之於始也。齋慎之於始則

祭可知矣。戰疾慎之於始則不幸而戰。不幸而疾。其慎又可知矣。

聞韶章

說苑孔子至齊郭門之外遇嬰兒挈壺方行其視精其心正其行端孔子謂御者曰趣驅之趣驅之韶樂方作

飯疏章

問聖人何爲如是之樂朱子云正要理會聖人之心如何恁地聖人之心更無些子渣滓故我之心淘來淘去也要如聖人之心須到天理明徹私欲淨去後胸中洒然無纖毫窒礙而無入不自得處庶幾有以得之

雅言章

經解孔子曰入其國其教可知也其爲人也溫柔敦厚詩教也疏通知遠書教也廣博易良樂教也絜靜精微易教也恭儉莊敬禮之失煩春秋之失亂其爲人也溫柔敦厚而不愚則深於詩者也疏通知遠而不誣則深於書者也廣博易良而不奢則深於樂者也絜靜精微而不賊則深於易者也恭儉莊敬而不煩則深於禮者也屬辭比事而不亂則深於春秋者也淳厚者未必深察情偽故愚通達者未必篤確誠實故誣奢者恢諧放蕩之意賊者窮幽極渺而害道煩者迂拘曲謹而不知和爲貴亂者弄筆褒貶而是非紊六經本無失乃學者之失耳

不語章

問孔子所不語而春秋所紀皆悖亂非常之事曰春秋經世之大法所以懼亂臣賊子當以實書論語講學之格言所以正天典民彝故所不語。蛇鬪於鄭曰妖由人興石言於晉曰咎由怨作語

怪而不失其常。乃得聖人不語之旨。

聖人章

任啓運曰：首節聖人君子以學言，次節善人有恆以質言，皆以至難得與稍易得者對較。未嘗說君子亦不可得也。夫子所說善人，直是天生一箇聖人坯子，特未學耳。若僅是隨常質美，則高子羔當之矣。善人有聖人之質，若求至於聖也，必用君子之功。有恆雖不及善人，從此加君子之功，未必不可至於聖。

蓋有章

夫子說夏殷周之禮，有善殷者有從周者。又如夏時殷輅周冕及刪詩之類，此多聞三代之事，所以不可不擇。夫子修春秋，即多見當時之事，記則善惡皆當存之者也。此可舉以見例。

仁遠章

小心齋記：我欲仁，斯仁至矣。孔子之語當下也。今人乍見孺子將入於井，皆有怵惕惻隱之心。孟子之語當下也。本章雖未說到工夫，却自隱隱有工夫在。孔子先拈出欲字，方才說仁至，是就功夫上點本體。孟子先拈出心字，方才說擴充，是就本體上點工夫。由孔子之說，現在便下手處；由孟子之說，到底亦無歇手處。

昭公章

左傳：惠公元妃孟子。孟子卒，繼室以聲子。生隱公。宋武公生仲子。仲子生而有文在其手，曰為魯夫人。故仲子歸於我，生桓公。周公及武公

娶於薛。孝惠娶於商。自桓以下娶於齊。春秋

哀十

夏五月甲辰孟子

卒。昭公娶於吳故不書姓乃諱惡之義

與歌章

樂記子貢見師乙而問焉曰賜聞聲歌各有宜也如賜者宜何歌也師乙曰請誦其所聞而吾子自執焉寬而靜柔而正者宜歌頌廣大而靜疏達而信者宜歌大雅恭儉而好禮者宜歌小雅正直而靜廉而謙者宜歌風肆直而慈愛者宜歌商溫良而能斷者宜歌齊夫歌者直己而陳德也動己而天地應焉四時和焉星辰理焉萬物育焉故歌者上如抗下如隊曲如折止如槁木倨中矩句中鉤纍纍乎端如貫珠故歌之爲言也長言之也悅之故言之言

之不足故長言之長言之不足故嗟歎之嗟歎之不足故不知手

之舞之足之蹈之也

商音剛決故柔緩者宜歌之而變柔爲剛齊音柔緩故剛決者宜歌之而至於柔遜自此

德宜此歌是正直己身而敷陳其德也動己皆性天之流行故有四者之應上如抗下如隊言歌聲之高者如抗舉下者如墜墮折旋槁木枯木也倨微曲句甚曲也舞蹈歡之至也

請禱章

周禮太祝作六辭以通上下親疎遠近一曰祠二曰命三曰誥四曰會五曰禱六曰誅

坦蕩章

坦字只在蕩蕩二字上看言坦然無處而不蕩蕩也戚戚曰長言無時而不戚戚也若以平寬相對是坦與蕩蕩分兩義矣長戚戚又作何解

泰伯章

古公之翦泰伯之逃。都是天理上事。若使古公不順天理。儼同篡逆之心。則與其得罪於鄉黨州閭。寧熟諫。况處君臣之分。得罪天下後世。泰伯豈肯默焉而去。獨為君子。而以小人歸其父耶。太王自看得生民之急。必不可忘。泰伯自看得君臣之義。必不可易。泰伯既去。其勢自傳之季歷。而季歷傳之文王。至武王而有天下。則其意相反。而其事反實相成矣。非以文武之有天下。實泰伯之所讓也。須知當初傳記。何嘗有讓天下之說。直是孔子於數百年後。見泰伯之心。全是從君臣之義起。見却又去得無迹。因特提出天下二字。以明其讓之之實。此乃孔子特筆。直是破空說出耳。

孟敬章

容貌

曲禮天子穆穆。諸侯皇皇。大夫濟濟。工踴踴。庶人僬僬。穆穆幽深和敬之貌。皇皇壯盛顯明之貌。濟濟修飾齊一之貌。踴踴翔舉舒揚之貌。僬音趨。走促數不為容之貌。少儀朝廷之美。濟濟翔翔。祭祀之美。齊齊皇皇。車馬之美。匪匪翼翼。鷺鷥和之美。肅肅雍雍。濟濟者出入之齊。翔翔者翕張之善。齊齊行而有文。翼翼載而有輔。肅肅敬貌。雍雍和貌。

籩豆

郊特牲。鼎俎奇而籩豆偶。陰陽之義也。籩豆之實。水土之品也。不敢用褻味而貴多品。所以交於神明之義也。鼎俎實天產自一。鼎至九。鼎皆奇數。俎亦

如之籩豆實地產自六豆至十六豆皆偶數籩亦如之籩實菱芡
豆實芹蒲皆水品籩實棗栗豆實菁韭皆土品神道與人異不用
褻味所以盡志貴。禮器天子之豆二十有六諸公十有六諸侯

十有二上大夫八下大夫六。豆之數謂天子朔食諸侯相食及食大夫

胡氏曰曾子之疾此章最先前章次之而易簣之事最在其後乃
垂絕時語也當是時氣息奄奄僅在而聲為律身為度心即理理
即心其視死生猶晝夜然夫豈異教坐亡幻語者所可彷彿學者
誠能盡心於此則可以不惑於彼也。

託孤章

有節無才苟息無益奚齊有才無節霍光奪於妻顯三代後惟孔明能之

立禮章

人肌膚本有所會筋骸本有所束至此愈堅固是外面事禮於身
為切而心之不為事物所搖奪者即在固肌膚筋骸之中也故曰
制乎外所以養其中。

師摯章

周家王業成於關雎故以此詩隲括通篇之意為亂詩首關雎以
正始也樂終關雎以成終也。

禹吾章

衣服黻冕

郊特牲祭郊之日王被袞以象天。謂有日月星辰之章戴冕璪。璪同藻雜采絲繩之貫玉者十
有二旒則天數也。十二天之數王制有虞氏皇而祭夏后氏收而祭殷人

昂而祭。周人冕而祭。皇收昂皆冕名。禮器天子龍袞。畫龍於袞衣。諸侯黼。白與黑間刺於

裳。大夫黻。黑與青間。士元衣纁。赤。德多則文備故天子龍袞諸侯以下文稍少士則質而已。玉藻一命

緼韍幽衡。再命赤韍幽衡。三命赤韍葱衡。緼赤黃色幽讀為黝黑。葱青色衡佩玉之衡。

通典黃帝作冕垂旒者示不邪視也。黻纁。黃綿垂兩耳旁。示不聽讒也。

百虎通紼者蔽也行以蔽前。天子朱紼。諸侯赤紼。紼與蔽同。

溝洫

周禮稻人掌稼下地以瀦畜水以防堤也。止水以溝蕩水以遂。田首受均水小溝均

水以列。田之畦埒也。水以澮。田尾去水大溝。瀉水。溝遂列三者所以用水之利澮者所以除水之害。

執御章

周禮大馭凡馭路行以肆夏。趨以采薺。凡馭路儀以鸞和為節。謂路

五路肆夏采薺樂章也節舒疾之法也鸞在衡和在軾皆以金為鈴肆夏則路行緩采薺則路行疾馭者使鸞和之聲與樂聲相應則行趨各得矣。

麻冕章

冠制冕為尊。弁次之。冠又次之。冕自天子達於大夫。弁自天子達

於士。冠自天子達於庶人。禮雜記云大夫冕而祭於公。弁而祭於

己。士弁而祭於公。冠而祭於己。則冕弁冠之尊卑判然矣。圖考

冕以木為幹。以元布衣其上。謂之緹。論語尙書皆云麻冕。知其當

用布也。弁師五冕皆元冕。知其色用元也。冕者冠之有延有旒。孔

注以緇布冠解之。實與始冠之緇布冠其制各異。又謂績麻三十

升布為之。亦非也。古布幅濶二尺二寸。當今尺一尺三寸七分半。

若容三十升之縷二千四百。此必不能爲者也。麻冕之布亦不過十五升。已是細密難成矣。

絕四章

集註四者相爲終始以下。乃以常人之私欲細分之。以此四者相爲終始。又平分之。作兩截。判以事前事後。又翻轉說。終而復始。有三節意。四者生於我而終於我。人惟有我。故任私意。既任私意。百端俱生。事未至而有期必之心。事既過而有固滯之患。又只是成就一箇我耳。皆說常人之累於私如此。非謂夫子之心無私。亦有此三件節數也。記者形容聖人如畫雪者。染空地。畫月者。渲旁天。皆是無中生有。

吾有章

舜大知章。兩端是衆論之不同。執其兩端而用其一。此兩端是一事之首尾。竭其兩端而未嘗遺其一。

鳳鳥章

天地之氣聚而一洩。人得之爲聖。物得之爲瑞。蓋英靈磅礴。一聖不能盡鍾。而緒餘四溢。則昆蟲草木咸得而稟承之。故聖人出而百瑞並興。今不至不出。物無分瑞。以人無特鍾也。誰行吾道哉。

美玉章

聘義子貢問於孔子曰。敢問君子貴玉而賤珉。音民者何也。爲玉之寡而珉之多。與孔子曰。非爲珉之多。故賤之也。玉之寡。故貴之也。

夫昔者君子比德於玉焉。溫潤而澤，仁也。縝密以栗，知也。廉而不
剌，義也。垂之如隊，禮也。叩之其聲清越以長，其終詘然，樂也。瑕不
揜瑜，瑜不揜瑕，忠也。孚尹旁達，信也。氣如白虹，天也。精神見於山
川，地也。圭璋特達，德也。天下莫不貴者，道也。詩云：言念君子，溫其
如玉。故君子貴之也。礞石似玉，縝緻也。栗，堅貌。剌，傷也。義者不苟，
中間美者，尹正也。孚，尹言其色之正。旁達，美在中而發於外也。精
索光彩如白虹之照耀，有天之德。蘊於山而山輝，藏於川而川媚。
有地之德。圭璋特達，謂行聘之時，惟執圭璋特得通達，不加餘幣也。

酒困章

周禮：萍氏掌國之水禁，幾酒，謹酒。察其造之多寡，戒其飲之失節。禁川游者。

樂記：天參豕為酒，非以為禍也。而獄訟益繁，則酒之流生禍也。是

故先王因為酒禮，壹獻之禮，賓主百拜，終日飲酒而不得醉焉。此

先王之所以備酒禍也。故酒食者所以合歡也。樂者所以象德也。

禮者所以綴淫也。綴止也。

玉藻：君子之飲酒也，受一爵而色洒如也。二爵而言言，斯禮已三

爵而油油以退。此人臣侍君賜爵之禮，洒如禮，度明肅之貌，言言作問問讀。

川上章

天地萬物，人心萬事，統是一無息之體。聖人之心，純亦不已，所以
能見之，人之不能不息者有二：一是不知，一是役於欲。須是下窮
理工夫，使無一理之不明，下克己工夫，使無一私之或作，故明道
云：其要只在謹獨。若不謹獨，便去隱微處間斷了。如何得與天地

相似夫子之旨。着眼不舍。不在逝者。即天行健。君子以自強不息之意。處處從人身上體認。則一切道理。皆有着落。若只說得蟠天際地無窮無極。止是莊老見處。

歲寒章

驥不稱其力。章提驥字起。自重驥一邊。此提歲寒起。自重知松柏一邊。松柏自不求人知。但世上不知松柏。却悞多少事。到得知松柏時。已無及矣。

唐棣章

上說思人下忽轉作思理。殊不關通。自當渾說。思本因遠起。此思字指時勢有所窮。苟能集思以通之。亦自有可感動之理。忠臣以事其君。孝子以事其親。三王四事之可以合。百世聖人之可以通。皆以思也。

爾雅唐棣。棣常棣。棣自是兩物。注棣音移。大如李子。可食。于六月中熟。棣如李。而小子五月中熟。康棣葉圓蒂弱。微風大搖。凡花皆先合後開。唐棣獨先開後合。此本逸詩。非小雅常棣甚明。

朝與章

玉藻將適。公所宿。齊戒居外寢。沐浴。史進象笏。書思對命。思謂意。所思念。欲告君者。命謂君。既服習容。觀玉聲乃出。揖私朝。輝如也。登車則有光矣。皆言德容發越之盛。

魯季孫世為司徒。叔孫世為司馬。孟孫世為司空。此三官非他人

所能與。孔子仕魯。由司空爲司寇。史記世家作大司寇。非也。魯無大司寇。孔子雖爲司寇。而非卿。其實尙爲大司空之屬也。上大夫是三家。下大夫是小宰。小司寇。小司徒。小司馬。小司空。五人。

君召章

揖

周禮司儀詔王儀。南鄉見諸侯。士揖庶姓。推手。大夫以其等旅。與揖同者。士勞三揖。士有上中下。揖之皆遂巡。禮器諸侯視朝。大夫特士旅之。

姓。推手。○司士擯。導王降揖之禮。孤卿特揖。一。大夫以其等旅。與揖同者。士勞三揖。士有上中下。揖之皆遂巡。○禮器諸侯視朝。大夫特士旅之。

趨進

曲禮帷薄之外不趨。堂上不趨。執玉不趨。堂上接武。堂下布武。室中

不翔。薄簾也。接武足迹相接也。行而張拱曰翔。帷薄之外無人。不必趨以示敬。堂上地迫室中地尤迫。故不趨不翔也。

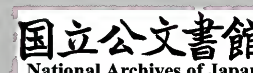
玉藻疾趨則欲發而手足毋移。趨雖疾而手足不變其常度。○罔豚行不舉足。齊如流。

席上亦然。罔轉也。豚性散罔之則聚而回旋。此言徐趨回旋而行。裳下委於地。齊如水之流。就坐之時亦然。○端行頤雷如

矢。并行剡剡起屨。端直也。行既疾身乃小折而頭直俯臨前。頤如屋雷之垂其步之進如矢之直也。弁急也。剡剡身起貌。

舊解趨進在賓入門左介皆入門左時。圖考云當在廟中相禮。賓致命公左旋北向時。擯者從中庭進至阼階西有數十步。不宜紆緩。故必當趨。凡發足向前爲進。若謂入門時擯者趨入有事則君方迎賓入門與賓鴈行。擯介皆隨後鴈行。此時安得有趨。趨則在君前矣。且經傳未有以入門爲進門者。故詳考之以正其謬。

公門章



曲禮龜筮几杖。席蓋重素。紵絺綌。不入公門。苞屨扱衽。厭冠不

入公門。書方衰凶器。不以告。不入公門。龜筮嫌豫謀也。几杖嫌

也。苞屨。喪屨。扱音插。以深衣前衽。扱之於帶也。厭冠。喪冠。書方送

死物件。用方板書之。衰。五服之衰也。凶器。若棺槨。槨。明器之屬。

玉藻。非列采不入公門。表裘不入公門。襲裘不入公門。正服則文采

周禮。朝士掌建邦外朝之法。左九棘。孤卿大夫位焉。右九棘。公侯伯子

男位焉。面三槐。三公位焉。左嘉石。平罷民焉。右肺石。達窮民焉。帥其屬

而以聽呼趨。且辟。辟行人。禁慢朝。錯立族。談者。棘取其赤心。而外刺愧言

朝不知朝儀而慢也。錯立族。談違其位。聚語也。儀禮釋宮注。周官司士正朝儀之位。天子之治朝也。聘禮夕幣及

受命於朝。諸侯之治朝也。皆立於路門之外。天子外屏。屏在路門

之外。天子負之以立。屏近而門稍遠。諸侯內屏。屏在路門之內。諸

侯在門外。遙負之以立。門近而屏稍遠。曰門屏之間。謂之宁者。猶

言門屏相近之處。未可執二者之中間以求之也。

彙纂。太宰玉珉。同治朝。則贊聽治。古者視朝之儀。臣先君入。君出

路門。立於宁。徧揖羣臣。朝禮畢。君退適路。寢聽政。諸臣至官府治

事處。如議論政事。君有命。臣有進言。則於內朝。太宰所謂贊聽治

者。於治事處贊之。非謂揖羣臣時也。江慎修本朱子儀禮釋宮以

過位為雉門內治朝。升堂為路門內燕朝。已詳哉言之矣。講家多

誤。以位為外朝。堂為治朝。不知註門屏之間。謂之宁。外朝無屏。安

得有宁。且外朝非有大故。不得御禮。人君當宁而立。乃曰珉朝之

禮。

地。但揖羣臣。後入內朝。則此位虛耳。治朝與外朝皆平地為庭。無堂。無階。則堂為燕朝。而非治朝矣。說者泥於燕朝。謂異姓之臣不得入。然考儀禮燕禮篇云。膳宰具官饌於寢。東寢。謂路寢。諸侯燕羣臣於寢。不辨同姓異姓。若治朝。則君臣皆立而不坐。亦非燕飲之所也。

執圭章

享禮

考工記玉人琢圭璋八寸。璧琮八寸。以頰。視衆來曰頰。聘也。聘特來曰聘。疏此上公之臣。執以用於天子及后也。兩諸侯自相聘。亦執之。侯伯之臣宜六寸。子男之臣宜四寸。

周禮小行人合六幣。圭以馬。璋以皮。璧以帛。琮以錦。琥以繡。璜以黼。五等諸侯。享天子用璧。享后用琮。用圭璋者。二王之後也。二王後尊。故享天子用圭璋。其於諸侯亦用璧琮耳。公侯伯享諸侯亦用璧琮。子男享諸侯則用琥璜。聘之圭璋必還。享之璧琮則受。則諸侯使大夫聘而行。享必無用圭之事。鄭注鄉黨云。既聘而享用圭璧。邢疏引小行人文。不能辨正。集註遂承其誤。

君子章

紺緇

考工記云。鍾氏染羽。三入為纁。五入為緇。七入為緇。爾雅云。一染謂之纁。再染謂之纁。三染謂之纁。小祥練冠。纁緣。本以一染之纁為緣。而孔氏以緇為練飾。是誤。以緇為纁矣。淮南子云。以纁入

黑則爲紺。紺當爲四入。又以紺入黑。則爲緌。緌黑於紺。紺又入黑爲元。周禮染人凡元色者。在緌緌之間。其六入者與齋時服。元冠元端。而孔氏以紺爲齋服。是誤以紺爲元矣。圖考云紺緌皆赤黑之間色。君子不以爲飾者。謂其非正色也。飾必用正色。如深衣篇純以纁。純以青。純以素。是也。純謂緣之也。飾不專指領緣。緣袂謂袖口也。緣邊者飾衣裳之邊。較備

緌衣節

古人服制。衣與冠同色。欲其上體稱也。屢與裳同色。欲其下體稱也。緌衣羔裘。乃諸侯君臣視朝之通服。俗解緌衣取象臣北面。君南面亦緌衣。又何以說乎。又儀禮云。士祭元端。大夫祭朝服。朝服卽緌衣羔裘。兼朝祭義始備。諸侯視朔皮弁服。皮白鹿皮。聘禮賓皮

弁。聘君皮弁迎賓於大門內。旣服皮弁。則必素衣麕裘矣。俗解白以昭忠信。見精白承休之意。陋矣。惟黃衣狐裘。象其時草木黃落。此說得之。臘祭報土用黃。亦象野夫黃冠之風。

玉藻禮不盛服不充。故大裘不裼。乘路車不式。充猶襲也。以文爲以質爲敬。則不敢見其美。大裘路車皆祭天所敬。則不敢充其美。川不裼而襲。以質爲敬也。不式所敬不貳也。

佩

玉藻君在不佩玉。左結佩。右設佩。居則設佩。朝則結佩。世子在君所結。蹙左佩之。綬不使玉有聲。示不敢表。有如玉之德也。觸燧之屬。設之於右。示有服役以奉事於上也。退而燕居。則佩玉如常。齊則結結佩而爵韉。結音爭。屈也。結其綬而又屈上之齊者不樂也。爵韉。爵色之韋爲韉。主於質素也。○天子佩白玉。純色而元組。綬公侯佩山元玉。而朱組。綬大夫佩水蒼玉。而

純音緇組綬。世子佩瑜玉而綦組綬。士佩璫玟而緼組綬。綬所以貫而相承受者。元組綬謂以元色之組爲綬也。山元水蒼如山之元如水之蒼也。瑜美玉也。綦雜文瑤玠石之次玉者。孔子佩象環五寸而綦組綬。象環象牙之環也。孔子謙不佩玉。故燕居佩之。

帷裳節

深衣。古者深衣蓋有制度。以應規矩繩權衡。短毋見膚。長毋被土。續衽鉤邊。要縫半下。衽襟也。與裳相續。居裳之邊。曲以鉤束。要半於下。卽所謂齊倍要也。○制十有二幅。以應十有二月。袂圓以應規。曲袷如矩。以應方。負繩及踝。以應直。下齊如權衡。以應平。袷音劫。交領也。踝音跨。足跟也。衣之背縫及裳之中縫。上下相接如繩之直。故云負繩。○故規者行舉手以爲容。負繩抱方者以直其政。方其義也。下齊如權衡者以安志而平心也。善衣之次也。舉手謂揖讓行已。以義則貴於方。故

於義言方正。人以政則貴於直。故於政言直。吉服以朝祭爲上。深衣燕居之服也。故曰次。

齊必章

周禮膳夫王齊日三舉。謂日中及夕。皆不餽朝食之餘。以遠褻也。○變食有二義。避不潔之氣。以清其心。加常膳之品。以助其氣。清心所以交神助氣。所以慎禮。古禮繁重。故齊加於常。非必菲薄。乃爲變也。

食不章

曲禮凡進食之禮。左殽右馘。食居人之左。羹居人之右。膾炙處外。醯醬處內。葱藻音曳處末。酒漿處右。以脯修置者。左胸音劬右末。肉帶骨曰醢。純肉切曰馘。骨剛故左肉柔。故右飯羹。分燥濕膾炙異醢醯醬。食之主葱藻微物。故處末。酒漿盛禮。故處右胸。謂中屈左胸胸置。

口言不事言言

左也食脯脩者先末向右便於食也

周禮食醫掌和王之六食六飲六膳百羞百醬八珍之齊音凡食

齊眠春時羹齊眠夏時醬齊眠秋時飲齊眠冬時飯宜溫羹宜熱醬宜涼飲宜寒

○凡和春多酸夏多苦秋多辛冬多鹹調以滑甘木味酸屬春火味苦屬夏金味辛屬秋水味鹹屬冬多者多於餘味一分所以助時氣也中

會膳食之宜牛宜稌音杜羊宜黍豕宜稷犬宜梁鴈宜麥魚宜菰音孤

會成也謂其味相成宜者以穀畜物性相配和人氣也凡君子之食恆放焉放猶依也君子衛生之道如是

羹

周禮烹人掌共鼎鑊以給水火之齊多少量祭祀共太羹鬬羹賓客

亦如之太羹太古不和之羹鬬羹加以五味也

內則士不貳羹。庶人者老不徒食士不貳謂燕食也不徒食言必有饌以優老也○羹

食自諸侯以下。至於庶人無等食謂飯也此是每日常食故無貴賤之等差

由禮毋嚶音塔羹毋絮羹。客絮羹主人辭不能烹羹之有菜宜用挾不宜以口嚶取食

之也絮就器中調和也。○羹之有菜者用挾其無菜者不用挾挾音頰箸也

席不章

禮器天子之席五重。諸侯之席三重。大夫再重尊者須溫厚故多重乃稱

由禮虛坐盡後。食坐盡前講說之席盡後謙也飲食之席盡前恐汗席也○坐如尸立如

齊尸居神位坐必矜莊人之倚立多慢立必如祭之齊坐毋箕。寢毋伏箕謂兩展其足狀如箕舌也

鄉人章

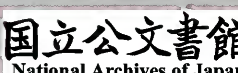
鄉飲酒。義鄉飲酒之義。主人拜迎賓於屏門之外。入三揖而后至

階三讓而后升。所以致尊讓也。盥洗揚觶。所以致潔也。拜至。拜洗。拜受。拜送。拜既。所以致敬也。○鄉飲酒之禮。六十者坐。五十者立。侍以聽政役。所以明尊長也。六十者三豆。七十者四豆。八十者五豆。九十者六豆。所以明養老也。民知尊長養老而后能入孝弟。民入孝弟。出尊長養老而后成教。成教而后國可安也。○孔子曰。吾觀於鄉而知王道之易易也。

郊特牲。鄉人禡。音商逐。強鬼。夫子朝服立於阼。存室神也。○問存室神。蓋子孫之精神。即祖宗之精神。故祖考之精神依於己。若門行戶。灶中雷之屬。吾身朝夕之所出處。則鬼神亦必依己而存。朱子曰。然一室之主。則一家之鬼神屬焉。諸侯守一國。則一國之鬼神屬焉。天子有天下。則天下之鬼神屬焉。看來為天子者。這一箇神明。是多少大。如何有些子差忒得。若縱欲無度。天上許多星辰。地下許多山川。如何不變怪。

廋焚章

周禮。校人掌王馬之政。辨六馬之屬。種馬一物。戎馬一物。齊馬一物。道馬一物。田馬一物。駑馬一物。玉路駕種馬。戎路駕戎馬。金路駕齊馬。象路駕道馬。田路駕田馬。駑馬給官中之役。○天子十有二閑。猶防也。馬六種。邦國六閑。馬四種。家四閑。馬二種。每廋為一閑。一種有四百三十二匹。○凡大祭祀。朝覲會同。毛馬而頒之。凡軍事。物馬而頒之。毛馬齊其色。物馬齊其力。廋人掌十有二閑之政教。以阜盛壯也。馬八尺以上為龍。月令云。駕蒼龍。七尺以上為騅。六尺以上為馬。



寢不章

負版

周禮天官小宰以官府之八成經邦治。三曰聽閭里以版圖。版戶籍圖

地圖也聽地訟者以版圖決之。○司書掌邦中之版土地之圖以周知入出百物

以敘其財。物之或出或入皆徧知之。○大司徒之職掌建邦之土地之圖與其

人民之數所以知天下地域廣輪之制戶口登耗之由。○政官不

知有土地之圖則不愼固封守刑官不知有人民之數則不愛惜

民命故職方掌地圖隸於司馬司民登民數詔之司寇

曲禮君子入國不馳入里必式。○大夫士下公門。敬君式路馬。重君物。

雷

月令仲春之月雷乃發聲始雷蟄蟲咸動啓戶始出先雷三日奮

木鐸以令兆民曰雷將發聲有不戒其容止者生子不備必有凶

災。先雷在春分前三日不戒謂房室之事褻瀆天威也不備謂生子形體有損缺凶災謂父母。○仲秋之月雷

始收聲蟄蟲坯戶。坯音裴益戶使小。

風

爾雅南風謂之凱風東風謂之谷風北風謂之涼風西風謂之泰

風焚輪謂之頽扶搖謂之焱。音漂風與火為庀。音屯迴風為飄日出而

風為暴風而雨土為霾陰而風為曠

易通卦驗立春條風至春分明庶風至立夏清明風至夏至景風

至立秋涼風至秋分閭闔風至立冬不周風至冬至廣莫風至

升車章

曲禮立必正方。立毋跛。兩足整齊不玉藻立容德。立容辨。明

尊卑毋調。音。山立。時行。盛氣顛。實揚休。玉色。中。立。不倚。

儼然有德氣象立容雖貶損卑降貴於正若傾側柔媚則近於諂矣如山之立凝然不動時行則行盛德之氣填實於中故休美之光著揚於外玉無變色故以為喻

聖人心安於正之妙莫可形容故特假不內顧疾言親指以形容之若實說他目容端口容靜手容恭說聖人如泥塑人相似而不得其神非記者立言本指讀鄉黨書皆宜作如是觀

色舉章

易說卦離為雉。文明者天下之所忌也故以雉喻而雌伏雄飛

則有顯藏之別故以雌雉喻春秋以獲麟終天下之治亂也鄉黨以雌雉終一身之顯晦也。共者向也。衆星共之子路拱而立皆向之義拱向原非有心而雉遂戛翅而作故引之以為色舉翔集之證。爾雅鳥曰昊。張兩翅昊昊然搖動

文政重

文政重

文政重

