

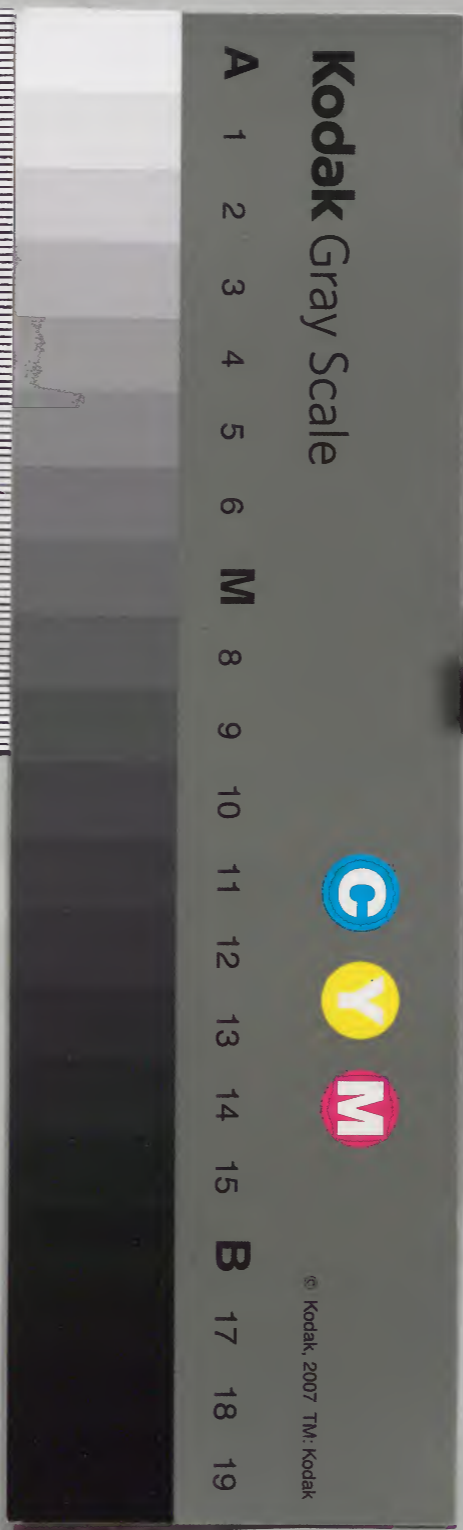


三三九
三〇
十六

釋家二三

内閣文庫	
番號	3299
冊數	6 (1)
函號	310 1

310-1





淺草文庫

如來之藏性與衆生之
心自然發露真見故慶
無言說中而對訓玉
從八還四緣塵二顛倒
八界二十五圓通之詳
似洎五十種魔之顯決其
八明麗天而昧者不覩是以宏識之士爲
疏靡不渙釋然至其堂奧則紅紫亂朱反
者多矣故寂音之論作豈得已哉觀其以

照三昧區分派別振發大義於詆闡之間無施不
下雖生遠筆削復何以加或謂論非見諦菩薩莫能
爲之是安知寂音果非見諦者耶愚嘗取其文列於
經右猶昔人以李長者之論合諸華嚴間有闕遺不
愧狂斐輒事補緝并杼其大畧冠于帙首庶幾栖神
斯文者了然無惑直證真常餘則具于本序云時嘉
癸亥上元日沙門正受謹書

如來密因修證了義諸菩薩萬行首楞嚴經

物之謂心冥一心之謂道心也者虛融包博煥
遂疑應變無方威神莫測恢遠微妙無得而思議
焉良以漚生大海雲點太清鼓識浪而渺瀰滓情塵
而紆鬱由是正徧知者利見五天洞開實際之門廣
示真修之路使識真者造忘言之極懷寶者免窮丐
之勤前聖後聖莫不由斯而悟入矣首楞嚴經者開
如來藏之要樞指妙明心之徑路了根塵之妙訣照
情妄之玄猷真所謂人一乘之坦途闢異見之宏畧

始自阿難循乞遭幻術所加文殊承言宣神呪以護
於是殷勤請最初方便大慈示本覺元常唯一直心
無委曲相以斯內外七處破妄心而顯真心明暗八
還破妄見而顯真見空五陰之處界廓七大之性圓
各各知心徧十方如觀掌果一一悟性湛巨海不認
浮漚獲本妙心不從他得加以滿慈疑山河大地無
忽生慶喜請華屋天王必由門入那知翳目妄起
狂華分彼湛圓成茲渾濁體六一之無二究結解以
然則解雖密圓行由人顯遂乃敕諸無學各說
無非真實法門咸是本來因地文殊大智擇法

根以無差、觀音大悲、被娑婆之根器、微塵諸佛同契、
真旨解行證成於焉罄矣、厥後開物成務、請益陳疑、
禁戒防非、垂四種明誨、清淨修證、列十地階差、放光
宣神呪之功、顛倒成類生之異、精研七趣、廣示六交、
重回紫磨金山、爲說禪那現境、五種妄想爲其本、一
切魔事因之興、乘悟併銷、由次第盡、真無上寶印、誠
微妙蓮華、窮徹果因、備殫理事、祛十惡之重障、喻七
寶以難齊、開示未來菩提可到、一經旨趣、畧舉於斯、
微細粗明、宗趣將釋、此經先明宗趣、諸師疏說、小異
大同、今之所明、揔如來藏性、聖凡平等爲宗、首楞嚴

定離念、進修爲趣、又以首楞嚴定、破諸妄見、永絕輪
迴爲宗、顯本妙覺、明如來藏性爲趣、若依賢首大師
五教門類、諸師所說、正唯終實之教、兼於頓圓、若以
此經功能、不出破顯二字、破則破諸妄見、顯則顯一
真心、雖有多途、不過此意、然般若一部、皆唯遣相圓
覺、二童頓顯本心、此經先云、皆由不知常住真心、次
第約心目二塵、委曲精微、歷三科七大之法、因緣和
合、虛妄有生、因緣別離、虛妄名滅、殊不知生滅去來
本如來藏、妙真如性、性真常中、求其去來、迷悟生死
不可得、廣有其文、不欲備引、或曰、諸師造疏、已廣

何以藉方今更爲論義答曰如來慧辯理義聯環
房公淵文詞采簡潔而守章句者滯筌蹄之學求理
本者陋文字之繁未能和會折衷雅符上器不揆蠹
管擬測高深畧正綱宗粗分科段比前註疏誠有所
遺翦稗莠而顯出嘉苗忘義象而專趨妙悟與我同
志諒無誚焉

大佛頂如來密因修證了義諸菩薩萬行首楞嚴經
合論卷第一

一名中印度那爛陀大道場經於灌部錄出別行

天竺沙門般刺密諦譯

烏菴國沙門彌伽釋迦譯語

正議大夫同中書門下平章事房融筆受

筠溪沙門德洪造論

東吳沙門正受釐論入經并刪補

稽首智無礙對現妙色身無陋金剛句

出情無比法靜專福德藏怖魔和合衆

種種悲願光 密相加被我 盡微細惑習
滅見慢倒想 得無礙辯才 入遊戲三昧
解釋稱性義 除疑照邪暗 以徧施含識
令佛種不斷

論曰成佛顯決唯了知自心入道要門但隨順心
體何謂隨順曰稱性觀照也何謂了知曰超情悟
明也所以悟明不礙精嚴觀照謂之方便故古之
聖師宏經必立宗趣也此經尊頂法故以明見佛
性爲宗示大定故以滅塵合覺爲趣明見佛性者
以其離一切見故六十二喻頂法爲第一佛不自

見離自見相故肉髻覆之離他見相故自他所不
能見之謂密蓋無量義趣三昧自住三摩之地深
固幽遠無人能到者如易曰退藏於密密如蓮
之蓉說文曰蓮可用可見者本而已獨退藏於無
所用者其密也如來因此以成道故曰密因修證
了義也問曰既曰了知自心便爲顯決又曰修證
何也曰圓覺曰一切衆生於無生中妄見生滅是
故說名輪轉生死如來因地修圓覺者知是空華
卽無輪轉則如來以了知爲修明矣又曰一切衆
生皆證圓覺逢善知識依彼所作因地法行爾時

修習便有頓漸則如來又以修爲方便也非顯決
乎經言諸法所生唯心所現一切因果世界微塵
因心成體則知衆生自心力用至大特以諸塵染
汙故昏劣耳要當以止觀定慧方便淨治之使合
本妙何以知之龍勝曰佛說心力爲大行般若波
羅蜜故散此大地以爲微塵以地有色香味觸重
故自無所作水少味香故動作勝地火少香味故熱
勝於水風少色香味故動作勝火心無四事故所
爲力大又以心多煩惱結使繫縛故令心力微少
有漏善心雖無煩惱以心取諸法相故其力亦少

一乘無漏心雖不取相以智慧有量及出無漏道
時六情隨俗分別取諸法相故不盡心力諸佛及
大菩薩智慧無量無邊常處禪定於世間涅槃無
所分別諸法實相其實不異但智慧有優劣行般
若波羅蜜者畢竟清淨無所罣礙一念中能散十
方一切如恒河沙等三千大千國土大地諸山爲
微塵故知真心有此大力衆生妄隔而不覺知耳
知而能以止觀照之非要門乎首楞嚴此云健相
涅槃經曰首楞者名一切畢竟嚴者名堅堅卽健
相不可變壞故一切畢竟者生滅滅盡故如易以

軋首衆卦曰大哉軋乎剛健中正純粹精也象曰
天行健君子以自強不息精嚴之謂也夫菩薩萬
行增於六度六度生於定慧定慧成於止觀止觀
體於首楞嚴故經言首楞嚴王具足萬行者謂是
故也菩薩學之以滿足菩提故曰諸菩薩萬行首
楞嚴經者說文曰織有經集絲爲之經常而緯變
夫經之所爲經而已緯以成之則經所不能言也
故孔子貴神而明之存乎其人

如是我聞一時佛在室羅筏城祇桓精舍

論曰室羅筏城此云舍衛具云室利羅伐悉底祇

桓此云逝多具云祇陀桓今畧之也龍勝曰如來
臨入涅槃時告阿難十二部經汝當流通又告優
波離一切戒律汝當受持告阿那律汝得天眼常
守護舍利勸人供養告大衆言我若住世一劫會
亦當滅語已雙林北首而卧入般涅槃阿難親屬
愛習未除心沒憂海阿泥盧豆語阿難曰汝是守
護佛法藏者不應如凡夫人自沒憂海諸有爲法
並是無常汝何愁憂又佛世尊手付汝法汝今愁
悶失所受事世尊今日雖在明日卽無汝當問佛
未來要事盧豆教問者四事一問如來在世親自

說法人皆信受如來滅後一切經首當置何言二
問如來在世諸比丘等以佛為師如來滅後以何
為師三問佛在世時諸比丘眾依佛而住如來滅
後依誰而住四問如來在世惡性比丘佛自治之
佛滅度後云何共住阿難如教請問世尊世尊答
曰經首當置如是我聞一時六字等為句二曰比
丘皆以波羅提木叉為師三曰諸比丘皆依四念
處住四曰惡性比丘以梵檀治之如來既入涅槃
阿難於七葉巖中結集法藏身如諸佛具諸相好
于時大眾起三種疑一疑世尊以大悲故復起說

法二疑他方諸佛來此說法三疑阿難成佛為眾
說法阿難即唱如是我聞一時三疑頓息

與大比丘眾千二百五十人俱皆是無漏大阿羅漢
佛子住持善超諸有能於國土成就威儀從佛轉輪
妙堪遺囑嚴淨毗尼弘範三界應身無量度脫眾生
拔濟未來越諸塵累

論曰大比丘為眾所知識者也常隨世尊有一千
二百五十人世尊成道先度五俱輪又度舍利弗
目犍連師徒二百人又三迦葉師徒一千人又度
耶闍或云耶舍長者五十人今舉其大數耳漏有三種

謂無明漏欲漏有漏皆斷盡故阿羅漢此云應具
三應也唐賢首承習儼公立五教一小乘教二大
乘始教三終教四頓教五圓教初小乘爲情有持
戒修福生天獲報故二始譚空破有而許定性二
乘俱不成佛故三終盡大乘理法定性二乘無佛
性者及闡提悉當成佛故四頓以一念不生卽名
爲佛不從他位階升故五圓備普賢法界事事無
礙帝網重重主伴具足故義學之師於五教中判
此經爲大乘終教兼於圓頓謂有證有修同小乘
故是大不然如圓覺澄鍊三觀洗滌四相取證於

長期較功於半偈非有證有修乎而世尊親判曰
是經名爲頓教大乘頓機衆生從此開悟何哉學
者當推世尊之意知此經事頂法故亦名頓教也
問曰圓覺之叙衆德則文殊普賢金剛藏地上諸
大菩薩而此經之叙衆德則止曰善超諸有成就
威儀嚴淨毘尼越諸塵累者其所以異安在曰經
各依所緣此以阿難爲緣起故也世尊於金剛般
若曰爲大乘爲最上乘者說及觀其詞旨曰持戒
修福者於此章句能生信心持戒修福非成就威
儀嚴淨毗尼乎依義學之師則違世尊明告之意

也余嘗深觀此經得世尊之意知其簡要精妙深切著明世尊愍衆生流轉三界皆由著欲於諸欲中唯姪為重故經首叙摩登伽女特言其故謂溺之為大患絕之為大利辟如牧羊鞭其後者故於機會處必痛致其意寶蓮香比丘尼持菩薩戒私行姪欲妄言行姪非殺非偷無有業報即於女根生大猛火然後節節猛火燒然墮無間獄而烏芻瑟摩以聞佛說多姪之人成猛火聚以火光三昧成阿羅漢曰諸漏既消生大寶燄登無上覺夫無上覺佛地也而觀姪性則便能登之無間獄惡道

也而從姪事則能生陷之又論十種習因則首叙姪習曰一者姪習交接發於相磨研磨不休如是故有大猛火光於中發動是故十方如來色目行姪同名欲火然後乃叙貪慢等又毘奈耶宣說修行三決定義所謂攝心為戒因戒生定因定發慧是則名為三無漏學令斷殺盜姪妄而此經叙姪於先又觀世音菩薩自叙三十二應身說法而梵天王以欲心明悟便與佛菩薩緣覺聲聞同名解脫自餘二十八種應身止名成就而已又以五種辛熟食發姪生啖增恚令修行人立三漸次以斷

之名爲第一增進又觀姪欲過猶毒蛇禁戒成就
父母肉眼能觀十方又他經皆云七地方證無生
法忍是皆機會處痛致其意者也

其名曰大智舍利弗摩訶目犍連摩訶拘絺羅富樓
那彌多羅尼子須菩提優波尼沙陀等而爲上首復
有無量辟支無學并其初心同來佛所屬諸比丘休
夏自恣十方菩薩咨決心疑欽奉慈嚴將求密義卽
時如來敷座宴安爲諸會中宣示深奧法筵清衆得
未曾有迦陵僊音徧十方界恒沙菩薩來聚道場文
殊師利而爲上首

論曰舍利弗具云奢利弗怛羅此云鷲子亦云身
子摩訶目犍連正云摩訶沒特伽羅此云大采菽
氏摩訶拘絺羅此云大膝富樓那彌多羅尼子此
云滿慈須菩提此云空生優波尼沙陀此云近少
又云塵性辟支具云辟支迦羅此云緣覺又云獨
覺迦陵是僊禽也此禽在穀殼而鳴其音已壓衆
鳥佛說法音如之文殊師利此云妙吉祥又云妙
德根本智也雜華論曰文殊師利菩薩在東震旦
國清涼山中與萬菩薩止住清涼山震旦國東北
方艮位也夫心法至妙卽事卽理無假法也舉必

皆真棗栢妙得其旨乎。余觀此經叙標文殊師利
凡五處皆非苟然。各表其法。良位東北而菩薩居
之爲根本。智良止也。恒沙菩薩來聚道場。文殊師
利而爲上首者。以頂法難信之法也。良爲少男。有
發蒙起信之義。將呪往護。惡呪銷滅。提獎阿難。歸
來佛所者。溺於淫海。失於依救。良爲手有撫憐。援
接之義。此諸大衆不悟。如來發明二種精見。色空
是非是義者。請佛決之。以息馳求。良爲止有息滅
散亂之義。今欲令阿難開悟。二十五行誰當其根。
而文殊師利承佛威神。說偈對佛者。證悟易難以

智擇之。良爲指有料理揀擇之義。卽從座起頂禮
佛足而白佛言。當何名此經者。一會之法。始終皆
歸本智。良爲萬物之所終始。故曰成言乎。良非特
然也。雜華以善財於福城之東首。見文殊師利。乃
南詢知識者五十三人。入彌勒大莊嚴樓閣。已彌
勒却令復見初友文殊者。與此意同也。嗚呼。三世
諸佛十方菩薩所示指法。開悟衆生。不肯正言而
密以其意寓事法之中。何也。曰非不欲正言也。以
其有不勝言者耳。孟子長於辟喻。而易象之所示。
易曰君子以教思無窮。學如伯夷隘。柳下惠不恭。

則窮矣。涅槃經欲示有生必有死二法不相離。則設功德天黑暗女姊妹不能相捨離之詞。法華經欲示卽滅卽生之體。則設七寶塔中多寶滅佛釋迦生佛共座而坐。此皆寓於事法之意也。

時波斯匿王爲其父王諱日營齋。請佛宮掖。自迎如來。廣設瓊羞。無上妙味。兼復親延諸大菩薩。城中復有長者居士。同時飯僧。佇佛來應。佛敕文殊分領菩薩及阿羅漢。應諸齋主。唯有阿難先受。別請遠遊。未還不遑。僧次旣無上座。及阿闍黎。途中獨歸。其目無供。卽時阿難執持應器。於所遊城次第循乞。心中初

求最後檀越。以爲齋主。無問淨穢。利利尊姓。及旃陀羅。方行等慈。不擇微賤。發意圓成。一切衆生。無量功德。阿難已知如來世尊。訶須菩提。及大迦葉。爲阿羅漢。心不均平。欽仰如來。開闡無遮。度諸疑謗。經彼城隍。徐步郭門。嚴整威儀。肅恭齋法。

論曰。波斯匿王訛畧也。應云鉢囉斯那逝多。此云勝軍。又云和悅。西竺以四種姓爲淨。於中又分尊賤。利利。旃陀羅。穢姓。阿難。具云阿難陀。此云慶喜。應器具云應量器。檀越。此云施主。如律所制。應比丘遠出。須三人俱爲上座。阿闍黎如乞食之。

法比丘應次第乞阿難既無上座行乞又無次第故溺姪舍爲邪呪所持耳世尊食時行乞有五種義一由內證平等理外不見貧富相故二離貪慢心偏利故三有大定力不懼惡象姪女家故四離凡夫猜嫌故五破二乘分別故是謂開闡無遮度諸疑謗也世尊與比丘應供行乞必於辰巳之間而名曰齋何謂也與衆生接之時也夫與衆生接其可不齋乎易曰齋戒以神明其德又以佛性故等視衆生而以交神之道見之問曰寶積經云如來至真以法爲食所以者何如來之身成鈎鎖體

猶如金剛鏗然堅強不可破壞其如來無有生臟亦無熟臟復無堅軟亦無不淨大小諸便之穢云何應供曰諸佛證衆生之體用衆生之用用衆生之用則遇緣卽宗故世尊以沙門之相現沙門日用沙門者著壞色衣執持應器以乞自活世尊欲外是乎補曰須菩提與大迦葉嘗持鉢詣檀門循乞大迦葉則捨富而從貧須菩提則捨貧而從富其心未能等慈皆爲淨名所訶而此經乃曰如來不言淨名者蓋是如來亦嘗訶之爾無盡海眼便謂非如來之訶輒刪去十有二字且如來叱小

無機不備決不應取此而畧彼況一代時教流傳
此土萬無一二安知他經不載此呵烏可但執一
偏專歸於淨名哉方諸師結集繙譯此正叙起教
之由亦不應遽有引援之誤所言別請者因於他
事非謂齋也故下文曰其日無供

爾時阿難因乞食次經歷姪室遭大幻術摩登伽女
以娑毘迦羅先梵天呪攝入姪席姪躬撫摩將毀戒
體

論曰摩登伽是女之母名也此云本性娑毘迦羅
此云黃頭僊撫摩觸也僧殘罪八萬行中只毀一

戒者此也於二十大僧中可懺即得清淨脫犯根
本罪則不可懺如針鼻缺如石折不可再合然戒
以無表思為體其可毀哉持犯但束身而已方便
語也但親近般若者於女人特當謹嚴寶積女人
三昧偈曰四大假為女其中無所有凡夫迷惑心
執取以為實女人如幻化愚者不能了妄見女相
故生於染著心辟如幻化女而實非女人無智者
迷惑便生於欲想如是了知已一切女無相此相
皆寂然是名女三昧要令此觀常不失壞又法華
經安樂行品最初親近則曰不應於女人身取能

生欲想相而爲說法亦不樂見若入他家不與小
女處女寡女等共語又曰若爲女人說法不露齒
笑不現眉臆乃至爲法猶不親厚况復餘事盖障
道之法女人爲最漢李陵與虜戰陵曰吾士氣少
衰而鼓不起者何也軍中豈有女子乎搜於匿車
下果得之卽斬焉明日復戰斬首三千餘級嗚呼
彼但畜之已毀王師必勝之氣與之從事則安能
登諸佛無上之道乎 補曰議者曰詳夫將毀二
字是登伽將毀阿難之戒體非阿難自將毀其戒
體也世師不能辯此乃準律同凡結罪恐以通經

之功未補毀聖之過學者多至此而猶豫且阿難
位在初果已斷見惑豈有毀犯爲益羣機故以大
權起教明矣然亦登伽入道機熟之時也使其不
然則文殊將呪徃護何得提獎阿難并摩登伽歸
如來所乎又登伽至佛座下未久何能卽證阿那
含果耶按摩登伽女經云阿難昔五百世時與摩
登伽爲夫婦愛習未忘故有斯事寂音當以是而
論之要亦無害然根本罪作大乘無生理觀亦可
以懺所謂我性旣空則罪福無主普賢偈曰若欲
懺悔者端坐念實相衆罪如霜露慧日能消除

如來知彼姪術所加齋畢旋歸王及大臣長者居士
俱來隨佛願聞法要于時世尊頂放百寶無畏光明
光中出生千葉寶蓮有佛化身結跏趺座宣說神呪
論曰此經凡五次放光非苟然也初自頂放光表
尊法故又自面門放光表所說非疑暗法故又自
胷卍字放光表示此心體故又自十方普佛世界
微塵如來所放光表佛佛同證此頂法故又自五
體放光表依他徧計盡全是精進功德之聚諸根
互用成大智慧海故佛與衆生體本平等癡愛所
纏故不自敬重乃於他起見慢見慢起已必欲凌

之便生倒想倒想成矣卽與境敵失平等法散爲
異類龍勝曰姪欲情重無明偏多受鸞鴨孔雀鴛
鴦鳩鴿鷄鶩鸚鵡百舌之屬受此衆生種類百千
姪欲罪故身生毛羽隔諸細滑嚙距羸鞞不別觸
味蓋姪心煩燒名爲熱惱姪事穢濁名爲欲泥阿
難未明頂法癡愛所縛呪力乘之忽失正念遂起
見慢卽墮倒想怒干愛主怖畏散亂幾陷欲泥寶
有貴重義光有破暗義故曰百寶無畏光明蓮華
淨妙義見者清涼除熱惱雖生淤泥而不染故於
熱惱欲泥中見此頂法妙華清涼則所有現行俱

無能所、心境踏敵、皆如幻住、故名爲佛、故曰光中
出生千葉寶蓮、有佛化身宣說也、呪者、不可思議
力之寄、非智識可到、理義可求、如世以龜瓦卜、以
無理、故有靈、如童子謠、以無心、故有驗、小者猶然、
況大者乎

敕文殊師利將呪、往護惡呪、銷滅提獎、阿難及摩登
伽、歸來佛所、阿難見佛、頂禮悲泣、恨無始來一向多
聞、未全道力、殷勤啓請十方如來、得成菩提、妙奢摩
他三摩禪那、最初方便

論曰、奢摩他、此云止、三摩鉢提、此云等至、禪那、此
云靜慮、是三種名、同一止法、但淺深力用不同、初
如止水、垢濁自澄、淨光發現、名爲寂靜、定次則離
沈掉、生勝定、故一切神通變化之所成就、名爲資
發、變化定、又其次則慮而靜、當生而不生、名爲寂
滅、定而妙奢摩他、三摩禪那者、以此三種止法之
中、首具觀照、故曰最初方便、天台曰、息惑要門、無
先曰止、圓覺曰、此三法門、皆是圓覺親近隨順、如
易觀卦巽下順、巽者、所以親近之、順者、所以隨順
之、視其六爻、於三四五爲艮止也、觀中亦有止、不
止、何以觀外、止中亦有觀、不觀、何以能止哉

於時復有恒沙菩薩及諸十方大阿羅漢辟支佛等
俱願樂聞退坐默然承受聖音佛告阿難汝我同氣
情均天倫當初發心於我法中見何勝相頓捨世間
深重恩愛阿難白佛我見如來三十二相勝妙殊絕
形體映徹猶如琉璃常自思惟此相非是欲愛所生
何以故欲氣麤濁腥臊交遘膿血雜亂不能發生勝
淨妙明紫金光聚是以渴仰從佛剝落佛言善哉阿
難汝等當知一切衆生從無始來生歿相續皆由不
知常住真心性淨明體用諸妄想此想不真故有輪
轉

論曰阿難自陳出家因見佛相好世尊乃言相續
生歿由悉不知真心而用妄想視其詞則如使其
觀流而討源味其意則實譏其背覺合塵也夫見
聞覺知之根未拔則色聲香味之塵豈亡如翳與
空華本不相待所以一部之經從見根而發起也
然圓覺經淨諸業障菩薩問曰若此覺心本性清
淨因何染汙使諸衆生迷悶不入而世尊不言所
因但曰無始世來妄想執有我人衆生與壽命而
已此經亦止言生歿相續皆由不知常住真心未
嘗言所以不知也唯雜華曰以不了第一義故號

爲無明。棗栢曰：以真智無性故，不能自知無性故，名無明。倘能了知，則無生歿。是以知世尊於此言：不知真心，相續生歿，爲要決也。楞伽經曰：前聖所知，轉相傳授，妄想無性，夫無性卽無生。是以知世尊於此言：此想不真，故有輪轉，爲明誨也。

汝今欲研無上菩提，真發明性，應當直心。謝我所問十方如來，同一道故。出離生死，皆以直心。心言直故，如是乃至終始地位，中間永無諸委曲相。

論曰：問於此，特言真發明性，則亦有妄發明性乎？曰：有之。曰：何以辯之哉？曰：夫任運徧知，本妙而常寂者，真發明性。所謂十方如來，同一道故。出離生死，皆以直心，是也。違時失候，妄覺而強知者，妄發明性。所謂用諸妄想，此想不真，故有輪轉，是也。本一體也。以無性無時故，隨所用之，有異耳。任運寂常而知，則合本妙。違時失候而覺，則合妄塵。馬鳴曰：本性清淨，無明不覺，染心相現。雖有染心，性常明潔。染心之相，卽現行無明。明潔之性，卽不動智。體有僧問雲菴雜華論稱現行無明，卽是如來不動智。此實難信。如何得解？時有童子方掃地，雲菴呼之。童子回首，雲菴曰：非不動智乎？又問如何？是

汝佛性童子左右視罔然而去雲菴曰非現行無
明乎真發明性譬如明珠之光常自照珠孔子曰
思無邪近之矣妄發明性譬如東方將旦澄滓之
間已有精色易曰蒙雜而著近之矣

阿難我今問汝當汝發心緣於如來三十二相將何
所見誰為愛樂阿難白佛言世尊如是愛樂用我心
目由目觀見如來勝相心生愛樂故我發心願捨生
歎佛告阿難如汝所說真所愛樂因于心目若不識
知心目所在則不能得降伏塵勞譬如國王為賊所
侵發兵討除是兵要當知賊所在使汝流轉心目為

咎吾今問汝唯心與目今何所在阿難白佛言世尊
一切世間十種異生同將識心居在身內縱觀如來
青蓮華眼亦在佛面我今觀此浮根四塵祇在我面
如是識心實居身內佛告阿難汝今現坐如來講堂
觀祇陀林今何所在世尊此大重閣清淨講堂在給
孤園今祇陀林實在堂外阿難汝今堂中先何所見
世尊我在堂中先見如來次觀大眾如是外望方矚
林園阿難汝矚林園因何有見世尊此大講堂戶牖
開豁故我在堂得遠瞻見

論曰般若經言一切智智清淨開法空道也而一

十六會至數千萬偈但舉色一法破之色有質尚
爾虛偽況受想行識四者但名言乎此經以明見
佛性示見聞覺知之性無生也而兩會數萬言但
論見一法者半之適今所標者蓋其源也詞義奕
奕連綴至緣見因明暗成無見不明自發則諸暗
相永不能昏處辟如淘金者沙礦都盡而金自現
矣猶存無見之見則不可何以故以非真見故故
曰見猶離見又當離聞故曰心精遺聞又當離覺
故曰無身覺觸又當離知故曰圓明了知不由心
念夫見聞覺知既已遠離非明見佛性之旨歟

生有十二類今除空散消沈土木金石二類故曰

十種異生

無盡以六凡四聖為十類
愚口四聖豈可以類稱

地水火風之

性各本皆空衆生怖言空故世尊但云清淨者遮
言空也故曰清淨四大地水火風之相各皆搖動
故世尊自為四塵以六根成就藉此四塵故曰浮
根四塵阿難以眼為四塵之浮根耳而西竺之語
倒故曰浮根四塵補曰如來凡說法無不自色
心而起用遣衆生之惑以顯色心不二此經雖曰
破妄顯真亦起自色心二法故首以將何所見誰
為愛樂為問蓋所見即色愛樂即心也一經之旨

大意不出此問四塵者而諸師槩舉色香味觸釋之謂內外五根皆具八法內則能造四大地水火風也外則所造四塵色香味觸也愚嘗為之評曰浮根四塵與所造四塵有少異彼所造四塵對能造四大故配以色香味觸此浮根四塵但指眼耳鼻舌合法當是色聲香味殆非觸也慶喜曰我今觀此浮根四塵祇在我面審此必以愚為然

爾時世尊在大眾中舒金色臂摩阿難頂告示阿難及諸大眾有三摩提名大佛頂首楞嚴王具足萬行十方如來一門超出妙莊嚴路汝今諦聽阿難頂禮

伏受慈旨

論曰菩薩行同體之悲者以身為異道故以身為異道所以具足萬行法華經以妙莊嚴王為邪見家而白佛則曰世尊未曾有也如來之法具足成就不可思議微妙功德於此言三摩提者亦以資發變化定乃能具足萬行而妙莊嚴路者但方便智而已非首楞嚴大定具足萬行者也故曰一門超出耳

佛告阿難如汝所言

定林曰摩頂者撫以示愛禮足者伏以示敬上愛下故摩頂下敬上故禮足也

身在此講堂戶牖開豁遠矚林園亦有眾生在此堂中不見如來見堂外者阿難答言

世尊在堂不見如來能見林泉無有是處阿難汝亦如是汝之心靈一切明了若汝現前所明了心實在身內爾時先合了知內身頗有衆生先見身中後觀外物縱不能見心肝脾胃爪生髮長筋轉脉搖誠合明了如何不知必不內知云何知外是故應知汝言覺了能知之心住在身內無有是處阿難稽首而白佛言我聞如來如是法音悟知我心實居身外所以者何譬如燈光然於室中是燈必能先照室內從其室門後及庭際一切衆生不見身中獨見身外亦如燈光居在室外不能照室是義必明將無所惑同佛

了義得無妄耶佛告阿難是諸比丘適來從我室羅筏城循乞搏食歸祇陀林我已宿齋汝觀比丘一人食時諸人飽不阿難荅言不也世尊何以故是諸比丘雖河羅漢軀命不同云何一人能令衆飽佛告阿難若汝覺了知見之心實在身外身心相外自不相干則心所知身不能覺覺在身際心不能知我今示汝兜羅綿手汝眼見時心分別不阿難荅言如是世尊佛告阿難若相知者云何在外是故應知汝言覺了能知之心住在身外無有是處阿難白佛言世尊如佛所言不見內故不居身內身心相知不相離故

不在身外我今思惟知在一處佛言處今何在阿難
言此了知心既不知內而能見外如我思忖潛伏根
裏猶如有人取琉璃椀合其兩眼雖有物合而不留
礙彼根隨見隨卽分別然我覺了能知之心不見內
者爲在根故分明矚外無障礙者潛根內故佛告阿
難如汝所言潛根內者猶如瑠璃彼人當以琉璃籠
眼當見山河見琉璃不如是世尊是人當以琉璃籠
眼實見琉璃佛告阿難汝心若同琉璃合者當見山
河何不見眼若見眼者眼卽同境不得成隨若不能
見云何說言此了知心潛在根內如琉璃合是故應

知汝言覺了能知之心潛伏根裏如琉璃合無有是
處阿難白佛言世尊我今又作如是思惟是衆生身
腑臟在中竅穴居外有藏則暗有竅則明令我對佛
開眼見明名爲見外閉眼見暗名爲見內是義云何
佛告阿難汝當閉眼見暗之時此暗境界爲與眼對
爲不對眼若與眼對暗在眼前云何成內若成內者
居暗室中無日月燈此室暗中皆汝焦腑若不對者
云何成見若離外見內對所成合眼見暗名爲身中
開眼見明何不見面若不見面內對不成見面若成
此了知心及與眼根乃在虛空何成在內若在虛空

自非汝體卽應如來今見汝面亦是汝身汝眼已知
身合非覺必汝執言身眼兩覺應有二知卽汝一身
應成兩佛是故應知汝言見暗名見內者無有是處
阿難言我常聞佛開示四衆由心生故種種法生由
法生故種種心生我今思惟卽思惟體實我心性隨
所合處心則隨有亦非內外中間三處佛告阿難汝
今說言由法生故種種心生隨所合處心隨有者是
心無體則無所合若無有體而能合者則十九界因
七塵合是義不然若有體者如汝以手自捏其體汝
所知心爲復內出爲從外入若復內出還見身中若

從外來先合見面阿難言見是其眼心知非眼爲見
非義佛言若眼能見汝在室中門能見不則諸已歟
尚有眼存應皆見物若見物者云何名歟阿難又汝
覺了能知之心若必有體爲復一體爲有多體今在
汝身爲復徧體爲不徧體若一體者則汝以手捏一
支時四支應覺若咸覺者捏應無在若捏有所則汝
一體自不能成若多體者則成多人何體爲汝若徧
體者同前所捏若不徧者當汝觸頭亦觸其足頭有
所覺足應無知今汝不然是故應知隨所合處心則
隨有無有是處阿難白佛言世尊我亦聞佛與文殊

等諸法王子談實相時世尊亦言心不在內亦不在外如我思惟內無所見外不相知內無知故在內不成身心相知在外非義今相知故復內無見當在中間佛言汝言中間中必不迷非無所在今汝推中中何為在為復在處為當在身若在身者在邊非在中同內若在處者為有所表為無所表無表同無表則無定何以故如人以表表為中時東看則西南觀成北表體既混心應雜亂阿難言我所說中非此二種如世尊言眼色為緣生於眼識眼有分別色塵無知識生其中則為心在佛言汝心若在根塵之中此

之心體為復兼二為不兼二若兼二者物體雜亂物非體知成敵兩立云何為中兼二不成非知不知即無體性中何為相是故應知當在中間無有是處阿難白佛言世尊我昔見佛與大目連須菩提富樓那舍利弗四大弟子共轉法輪常言覺知分別心性既不在內亦不在外不在中間俱無所在一切無著名之為心則我無著名為心不佛告阿難汝言覺知分別心性俱無在者世間虛空水陸飛行諸所物象名為一切汝不著者為在為無無則同於龜毛兔角云何不著有不著者不可名無無相則無非無則相相

有則在云何無著是故應知一切無著名覺知心無有是處

論曰心法之妙不可以情求不可以識辯而學者捨情識則茫然而懼世尊哀之件件披剝其體狀而使之諦見諦見則肯心自住今縱其詞所以盡其解也初曰心在內乎則不能見內又曰心在外乎則身心相知又曰潛根裏乎則如眼但見山河不能見眼以琉璃籠眼法喻不齊故又曰在開閉眼處乎則暗室中無日月燈便成焦腑必執以反見暗相即為見內則見明亦應反自見面矣又曰

在隨所合處乎則應有體今拄一支四支不覺豈

心有不徧處耶又曰在根塵之間乎則知與不知

成敵兩立何以驗中哉謂物無知也又曰在不著處

乎則既不著即應有在今何不然如是七處窮詰

不見歸宿則情識自枯昔善財童子登妙峯頂乃

不見德雲比丘及見德雲比丘則在別峯之上法

華會上指示化城之人寶所不言其方而言在近

而已使妙峯之頂便見德雲寶所決有定方則心

體應有住相矣如易離卦為心之辟離言麗也柔

不自立必有所附麗雖麗然可觀而實無所有南

方之卦火之象也火不可犯故曰初九錯然敬之
終吉九四犯之矣故曰突如其來如焚如棄如灰
如也補曰三世諸佛與夫住大自在位菩薩證
盡諸法自性而與諸法性同一體故是故佛及菩
薩一人食時能令一切衆生悉皆飽足如摩詰鉢
飯不賜之謂唯二乘證自分涅槃故軀命不同也
如來欲舉此以破阿難在外之義恐犯隨一不成
過故先揀而遮之捍絕外道所難寓言以示不在
齋數之內故曰我已宿齋其次又揀大自在位菩
薩獨指二乘故曰汝觀比丘無盡海眼不善揀遮

之詮但便於取與故刪去我已宿齋等句長水又
釋宿齋爲預齋俱非經之本意也如來說同循乞
歸祇陀林豈得有預齋乎蓋言經宿至午而食耳
長水於其下又欲改外不相知爲外又相知言字
之誤者尤不然也如曰內無所見者卽前所謂縱
不能見心肝脾胃是也曰外不相知者卽前所謂
必不內知云何知外是也故阿難引如來所破在
內之語立中義以對之旣內無所見則外不相知
內無知故則在內不成身心相知則在外非義今
雖身心相知復內無見與前在內不同則當在中

間也是誰之誤歟心則隨有者孤山曰心既隨合而有則自無體若本無體而能合者則十九界與七塵一俱無體亦應能合彼既不爾此云何然以界止十八塵止六故

爾時阿難在大眾中即從座起偏袒右肩右膝著地合掌恭敬而白佛言我是如來最小之弟蒙佛慈愛雖今出家猶恃憍憐所以多聞未得無漏不能折伏娑毘羅呪爲彼所轉溺於姪舍當由不知真際所詰唯願世尊大慈哀愍開示我等奢摩他路令諸愚提嚩彌戾車作是語已五體投地及諸大眾傾渴翹竦

時開現及諸世界合成一界謂其詞密其意著則可也謂豈實事者不可也此一節旨意正顯根隔合開法如是故非實何以表如來不思議威神之方乎如淨名以右手斷取妙喜世界如陶家輪入此世界猶持華鬘示一切衆其妙喜國土山川江河日月星宿天龍鬼神梵天等宮并諸菩薩聲聞之衆城邑聚落男女大小乃至無動如來及菩提樹諸妙蓮華能於十方作佛事者三道寶塔從閻浮提至忉利天以此寶塔諸天來下悉爲敬禮無動如來聽受經法閻浮提人亦登其塔上升忉利

見彼諸天至舉彼土之時得神通者俱發聲白佛願見救護其未得神通者不覺不知已之所往然妙喜世界雖入此土而不增減於此世界亦不迫隘既以不思議名之又惡可以智識盡哉問何謂佛之威神曰雷霆不及之謂威陰陽不測之謂神神也者妙萬物而獨運者也神在萬物猶爲可測不可測者在吾佛應變之妙而已矣六種震動者具云六種十八動雜華所謂動徧動等徧動起徧起等徧起踊徧踊等徧踊震徧震等徧震吼徧吼等徧吼擊徧擊等徧擊是也

欽聞示誨爾時世尊從其右門放種種光其光晃耀如百千日普佛世界六種震動如是十方微塵國土一時開現佛之威神令諸世界合成一界其世界中所有一切諸大菩薩皆住本國合掌承聽

論曰一闡提者此云焚燒善根正云阿闡底迦此云無欲涅槃經以不具信等根爲一闡提蓋以不具信等根卽焚燒善根也彌戾車或說此云邊地或說此云樂垢穢人又云惡見蓋以生邊地無佛法卽樂垢穢人也邊地乃闡提報地若闡提者能獲此奢摩他路卽墮報地世尊於方等深經欲顯

色心不二故詞密而意著何以知之曰如法華經云佛放眉間白毫相光照于東方萬八千世界靡不周徧者其詞密也六情分擾而眉無用十方安靜而東方煩動金色白毫根境其也於根境其中心光能周徧此其意之著者也維摩經曰斷取妙喜世界如陶家輪其詞密也世界可以斷取則豈實事哉此其意之著者也於此乃曰十方微塵國土一時開現又曰令諸世界合成一界者其詞密也國土可以令開世界可以令合則豈實事哉此其意之著者也補曰寂音所論十方微塵國土一

佛告阿難一切衆生從無始來種種顛倒業種自然如惡義聚諸修行人不能得成無上菩提乃至別成聲聞緣覺及成外道諸天魔王及魔眷屬皆由不知二種根本錯亂修習猶如煮砂欲成嘉饌縱經塵劫終不能得云何二種阿難一者無始生死根本則汝今者與諸衆生用攀緣心爲自性者二者無始菩提涅槃元清淨體則汝今者識精元明能生諸緣緣所遺者由諸衆生遺此本明雖終日行而不自覺枉入諸趣

論曰用攀緣心者念念生滅是能生諸緣者了了

靈知是學者以念念生滅爲真以了了靈知者遺棄之是謂錯亂修習惡義聚者一蒂三實無孤生者心王心所及所緣法同時而起如言了了靈知名衆生清淨覺地悟明而修之名無上菩提不能悟明隨順而修者名別成異道圓覺經曰衆生妄見流轉厭流轉者妄見涅槃由此不能入清淨覺非覺違拒諸能入者有諸能入非覺入故亦謂不能成無上菩提別成聲聞緣覺故也如易曰知者見之謂之知仁者見之謂之仁百姓日用而不知故君子之道鮮矣夫賢者以意存道則爲仁爲知

愚者則日用而不知與別成聲聞緣覺及成外道諸天魔王及魔眷屬類矣

阿難汝今欲知奢摩他路願出生死今復問汝卽時如來舉金色臂屈五輪指語阿難言汝今見不阿難言見佛言汝何所見阿難言我見如來舉臂屈指爲光明拳曜我心目佛言汝將誰見阿難言我與大衆同將眼見佛告阿難汝今答我如來屈指爲光明拳曜汝心目汝目可見以何爲心當我拳曜阿難言如來現今徵心所在而我以心推窮尋逐卽能推者我將爲心佛言咄阿難此非汝心阿難矍然避座合掌

起立白佛此非我心當名何等佛告阿難此是前塵
虛妄相想惑汝真性由汝無始至于今生認賊爲子
失汝元常故受輪轉阿難白佛言世尊我佛寵弟心
愛佛故令我出家我心何獨供養如來乃至徧歷恒
沙國土承事諸佛及善知識發大勇猛行諸一切難
行法事皆用此心縱令謗法永退善根亦因此心若
此發明不是心者我乃無心同諸土木離此覺知更
無所有云何如來說此非心我實驚怖兼此大衆無
不疑惑惟垂大悲開示未悟

論曰如前文世尊明告所以不能得成無上菩提

者悉不知二種根本乃爲指其情狀於是舉臂屈
指示之宜阿難曉然識真心妄緣之辯而阿難猶
認妄緣故世尊呵之譬如人蓄摩尼珠對客誇之
曰吾珠世無有寶能過之者然客終疑曰黑耶白
耶圓耶不圓耶淨瑩耶不淨瑩耶世尊則曰咄此
非汝心者是猶出摩尼之珠以示之目所親證不
假言說

爾時世尊開示阿難及諸大衆欲令心入無生法忍
於師子座摩阿難頂而告之言如來常說諸法所生
唯心所現一切因果世界微塵因心成體阿難若諸

世界一切所有其中乃至草葉縷結詰其根元咸有
體性縱令虛空亦有名貌何況清淨妙淨明心性一
切心而自無體若汝執各分別覺觀所了知性必爲
心者此心卽應離諸一切色香味觸諸塵事業別有
全性如汝今者承聽我法此則因聲而有分別縱滅
一切見聞覺知內守幽閑猶爲法塵分別影事我非
叱汝執爲非心但汝於心微細揣摩若離前塵有分
別性卽真汝心若分別性離塵無體斯則前塵分別
影事塵非常住若變滅時此心則同龜毛兔角則汝
法身同於斷滅其誰修證無生法忍卽時阿難與諸

大衆默然自失佛告阿難世間一切諸修學人現前
躋成九次第定不得漏盡成阿羅漢皆由執此生歎
妄想誤爲真實是故汝今雖得多聞不成聖果阿難
聞已重復悲淚五體投地長跪合掌而白佛言自我
從佛發心出家恃佛威神常自思惟無勞我修將謂
如來惠我三昧不知身心本不相代失我本心雖身
出家心不入道譬如窮子捨父逃逝今日乃知雖有
多聞若不修行與不聞等如人說食終不能飽世尊
我等今者二障所纏良田不知寂常心性唯願如來
哀愍窮露發妙明心開我道眼

論曰有形而至微如草木亦有體性無形而至大
如虛空亦有名貌也阿難之心出生虛空容受寰
宇乃獨斷滅乎如聞聲而有分別之心聲滅而無
則汝阿難出生虛空容受寰宇者隨聲塵而起滅
矣寧有是理哉故曰若離前塵有分別性卽眞汝
心若分別性離塵無體斯則前塵分別影事塵非
常住若變滅時此心則同龜毛兔角也離垢而淨
名爲清淨卽垢而淨名爲妙淨此心亦卽亦淨故
曰清淨妙淨明心此心者一切心皆受性於此故
曰性一切心夫自初禪至非想處及滅盡定是謂

九次第定阿難於此失其所守自知爲二障所纏
二障者圓覺經曰理障礙正知見事障續諸生歟
正知見未明現者欲以義理求道者也求而得之
卽明所知又名所知障生歟未斷者以煩惱爲事
故又名煩惱障方在生歟而求義理故曰將謂如
來惠我三昧也寶藏論曰知有有壞知無無敗其
知之知有無不計旣曰不計有無卽自性無緣之
知任運而常妙者也前聖但以大智方便爲發之
而已非有法以授之也如易蒙卦初六曰發蒙利
用刑人初六坎坎爲行險用刑人之象以桎梏困

辱之乃能妄盡而自輝也

卽時如來從眉卍字涌出寶光其光晃昱有百千色
十方微塵普佛世界一時周徧徧灌十方所有寶刹
諸如來頂旋至阿難及諸大衆告阿難言吾今爲汝
建大法幢亦令十方一切衆生獲妙微密性淨明心
得清淨眼阿難汝先答我見光明拳此拳光明因何
所有云何成拳汝將誰見阿難言由佛全體闍浮檀
金施如寶山清淨所生故有光明我實眼觀五輪指
端屈握示人故有拳相佛告阿難如來今日實言告
汝諸有智者要以譬喻而得開悟阿難譬如我拳若

無我手不成我拳若無汝眼不成汝見以汝眼根例
我拳理其義均不阿難言唯然世尊旣無我眼不成
我見例如來拳事義相類佛告阿難汝言相類是義
不然何以故如無手人拳畢竟滅彼無眼者非見全
無所以者何汝試於途詢問盲人汝何所見彼諸盲
人必來答汝我今眼前唯見黑暗更無他矚以是義
觀前塵自暗見何虧損阿難言諸盲眼前唯覩黑暗
云何成見佛告阿難諸盲無眼唯觀黑暗與有眼人
處於暗室一黑有別爲無有別如是世尊此暗中人
與彼羣盲一黑校量曾無有異阿難若無眼人全見

前黑忽得眼光還於前塵見種種色名眼見者彼暗中人全見前黑忽獲燈光亦於前塵見種種色應名燈見若燈見者燈能有見自不名燈又則燈觀何關汝事是故當知燈能顯色如是見者是眼非燈眼能顯色如是見性是心非眼阿難雖復得聞是言與諸大衆口已默然心未開悟猶冀如來慈音宣示合掌清心佇佛悲誨

論曰自曾卍字涌出自寶光者將示此心法也請微塵者頂喻也其光普佛世界一時周徧徧灌十方所有寶刹諸如來頂者不特我與阿難大衆等具也旋至阿難及諸大衆者不特諸如來具也然諸如來則言頂阿難及大衆則不言頂何也曰以佛頂有肉髻離他見相故世尊意若曰我今說此頂法使一切衆生明見佛性是建法幢故曰吾今爲汝建大法幢幢以摧伏異類表示我所建立故闍浮檀金以木得名果汁入水沙石爲金佛身如此金色故曰由佛全體闍浮檀金赭如寶山也所謂獲妙微密性淨明心者學者依佛語知其不滅耳其實未能諦見也如人雖隱形猶未忘跡今觀前塵自暗見無虧損則是形跡都絕親見心體矣

爾時世尊舒兜羅綿網相光手開五輪指誨救阿難
及諸大眾我初成道於鹿園中爲阿若多五比丘等
及汝四衆言一切衆生不成菩提及阿羅漢皆由客
塵煩惱所誤汝等當時因何開悟今成聖果時憍陳
那起立白佛我今長老於大眾中獨得解名因悟客
塵二字成果世尊詳如行客投寄旅亭或宿或食食
宿事畢俶裝前途不遑安住若實主人自無攸往如
是思惟不住名客住名主人以不住者名爲客義又
如新霽清暘升天光入隙中發明空中諸有塵相塵
質搖動虛空寂然如是思惟澄寂名空搖動名塵以

搖動者名爲塵義佛言如是卽時如來於大眾中屈
五輪指屈已復開開已又屈謂阿難言汝今何見阿
難言我見如來百寶輪掌衆中開合佛告阿難汝見
我手衆中開合爲是我手有開有合爲復汝見有開
有合阿難言世尊寶手衆中開合我見如來手自開
合非我見性有開有合佛言誰動誰靜阿難言佛手
不住而我見性尚無有靜誰爲無住佛言如是如來
於是從輪掌中飛一寶光在阿難右卽時阿難回首
右盼又放一光在阿難左阿難又則回首左盼佛告
阿難汝頭今日因何搖動阿難言我見如來出妙寶

光來我左右故左右觀頭自搖動阿難汝眎佛光左
右動頭爲汝頭動爲復見動世尊我頭自動而我見
性尚無有止誰爲搖動佛言如是於是如來普告大
衆若復衆生以搖動者名之爲塵以不住者名之爲
客汝觀阿難頭自搖動見無所動又汝觀我手自開
合見無舒卷云何汝今以動爲身以動爲境從始洎
終念念生滅遺失真性顛倒行事性心失真認物爲
已輪迴是中自取流轉

論曰鹿園具云鹿野園亦名鹿苑又名柰苑世尊
因地於此園爲鹿王今旣成道首爲五比丘說法

示不忘本故阿若多此云解義又云解本際餘曰
摩訶男頌鞞婆提婆敷所言而我見性尚無有止
者已超靜相故又言誰爲搖動者又超動相故然
經以尊頂法示明見佛性爲宗方將顯發入神精
義而先示客塵二字之義何也曰一切衆生違背
此法久矣身心等相渾是無明以無明故根塵未
辨主客猶昧三世諸佛法施之式自淺而之深故
且以靜顯動爾圓覺經初以新學菩薩堅持禁戒
安處徒衆宴坐靜室作念以觀四大而已至離依
他徧計二執入理事無礙周徧法界則其根塵無

壞無雜一切智通三昧明覺成就與此同意

大佛頂如來密因修證了義諸菩薩萬行首楞嚴經

合論卷第一

音切

音蠡

音騾

莠

音備

蓉

音密

捷

音度

締

音只

鬻

音居

桎

音只

桔

音谷

赧

音許

音只

隙

音丘

隙

音戰

類

音烏

鞞

音葛

大佛頂如來密因修證了義諸菩薩萬行首楞嚴經
合論卷第二

論曰經起前文吾今為汝建大法幢至下文幻妄
稱相其性真為妙覺明體處義分九段皆世尊大
慈以智方便令微細觀照破滅無明無明未盡名
未成佛圓覺曰永斷無明方成佛道馬鳴曰以大
智慧破滅無明無明畧說有二種一者根本二者
現行何謂根本無明曰謂一切不知故喻如生而
盲者以生即無所見故無所復疑衆生不知有佛
性亦復如是世尊悲憐於此如世神鑿以金錐括

膜發其光明使其分辨諸境界曉然無惑如敘動
靜敘斷常敘正倒敘彼我等是也故初自舉手飛
光以顯發動靜二相故第二令觀河呈見見不生
滅之地分斷常故第三示正倒手明隨順妙覺名
正徧知若不隨順號性顛倒故第四指非是物而
見不見者卽自體故又問何謂現行無明日橫生
種種疑故喻如夜行之人瞋無所見以無所見故
則有疑心衆生疑以障道亦復如是世尊攜之於
此又如世導師執持火炬破其疑暗使其昭然親
證無惑如敘大小敘前後敘堅執敘成壞等是也

故第五自觀四天王勝藏寶殿退居室中見非舒
縮故第六擇其見精出是非是無前後故第七使
自甄明有自然體破堅執故第八示見見之時見
非是見見非因緣所成就故又將欲敷演大陀羅
尼諸三摩提妙修行路譏訶阿難強記無益爲說
二種顛倒見妄是爲九段義方起下文以示五陰
行相之義

爾時阿難及諸大衆聞佛示誨身心泰然念無始來
失却本心妄認緣塵分別影事今日開悟如失乳兒
忽遇慈母合掌禮佛願聞如來顯出身心真妄虛實

現前生滅與不生滅二發明性時波斯匿王起立白
佛我昔未承諸佛誨教見迦旃延毘羅胝子咸言此
身死後斷滅名爲涅槃我雖值佛今猶狐疑云何發
揮證知此心不生滅地今此大衆諸有漏者咸皆願
聞佛告大王汝身現在今復問汝汝此肉身爲同金
剛常住不朽爲復變壞世尊我今此身終從變滅佛
言大王汝未曾滅云何知滅世尊我此無常變壞之
身雖未曾滅我觀現前念念遷謝新新不住如火成
灰漸漸銷殞殞亡不息決知此身當從滅盡佛言如
是大王汝今生齡已從衰老顏貌何如童子之時世

尊我昔孩孺膚腴潤澤年至長成血氣克滿而今顏
齡迫於衰耄形色枯悴精神昏昧髮白面皺遠將不
久如何見比克盛之時佛言大王汝之形容應不頓
朽王言世尊變化密移我誠不覺寒暑遷流漸至於
此何以故我年二十雖號年少顏貌已老初十歲時
三十之年又衰二十于今六十又過于二觀五十時
宛然強壯世尊我見密移雖此殞落其間流易且限
十年若復令我微細思惟其變寧唯一紀二紀實爲
年變豈唯年變亦兼月化何直月化兼又日遷沈思
諦觀刹那刹那念念之間不得停住故知我身終從

變滅佛告大王汝見變化遷改不停悟知汝滅亦於
滅時汝知身中有不滅耶波斯匿王合掌白佛我實
不知佛言我今示汝不生滅性大王汝年幾時見恒
河水王言我生三歲慈母攜我謁耆婆天經過此流
爾時卽知是恒河水佛言大王如汝所說十二之時
衰於十歲乃至六十日月歲時念念遷變則汝三歲
見此河時至年十三其水云何王言如三歲時死然
無異乃至今年六十二亦無有異佛言汝今自傷
髮白面皺其面必定皺於童年則汝今時觀此恒河
與昔童時觀河之見有童耄不王言不也世尊佛言
大王汝面雖皺而此見精性未曾皺皺者爲變不皺
非變變者受滅彼不變者元無生滅云何於中受汝
生歿而猶引彼末伽黎等都言此身歿後全滅王聞
是言信知身後捨生趣生與諸大衆踊躍歡喜得未
曾有

論曰如前文世尊舉手飛光但是顯發動靜二相
而已動靜旣分見無搖動矣是謂方便小乘法也
故以憍陳那自陳所悟客塵二字今觀河呈見見
不生滅之地而已令知生滅是斷不生滅是常斷
常旣分性無生滅矣是謂對機俗諦道也故特波

斯摩王起而問義將示最上乘而先言小乘將演
眞勝義性而先言俗諦自淺而入深說法之敘如
是所以盡其執情使其妄枯而眞現也迦旃延具
云迦羅鳩陀迦旃延毘羅臧子具云刪闍夜毘羅
臧子俱舍論曰時極少名刹那時極長名劫仁王
經曰一念中有九十刹那一刹那有九百生滅刹
那時分也耆婆此云命西域所謂長命天神也未
伽黎具云末伽黎拘賒黎子末伽黎其字也母名
拘賒黎六師之中斷見類也先儒嘗原性曰性與
生俱生其意曰俱生卽俱死耳審是桀紂爲得計

非之何益孔子孟爲無術是之何益僧史記秦釋
諦方母孕、獲僧留塵尾鐵鏤書鎮卽覺而二物俱
在已而生諦蓋秦王請宏覺法師說法華經所奉
者耳曇諦宏覺後身也唐宰相房瑄同異人邢和
璞遊夏口佛祠鑿於松下得巨甕中有婁師德永
禪師之像邢曰頗憶此乎房忽見其身爲永禪師
永房瑄前身也使傳記妄傳之則已如其不然則
二事豈可誣哉 補曰世尊將示波斯匿王不生
滅地卽指恒河水令先識見無童耄後悟性無生
滅如來示教之意其先後次序蓋如此不知無盡

果何見而悉刪之耶

阿難卽從座起禮佛合掌長跪白佛世尊若此見聞必不生滅云何世尊名我等輩遺失真性顛倒行事願興慈悲洗我塵垢卽時如來垂金色臂輪手下指示阿難言汝今見我母陀羅手爲正爲倒阿難言世間衆生以此爲倒而我不知誰正誰倒佛告阿難若世間人以此爲倒卽世間人將何爲正阿難言如來豎臂兜羅綿手上指於空則名爲正佛卽豎臂告阿難言若此顛倒首尾相換諸世間人一倍瞻視則知汝身與諸如來清淨法身比類發明如來之身名正

徧知汝等之身號性顛倒隨汝諦觀汝身佛身稱顛倒者名字何處號爲顛倒于時阿難與諸大衆瞪瞞瞻佛目睛不瞬不知身心顛倒所在佛興慈悲哀愍阿難及諸大衆發海潮音徧告同會諸善男子我常說言色心諸緣及心所使諸所緣法唯心所現汝身汝心皆是妙明真精妙心中所現物云何汝等遺失本妙圓妙明心寶明妙性認悟中迷晦昧爲空空晦暗中結暗爲色色雜妄想相爲身聚緣內挫趣外奔逸自擾擾相以爲心性一迷爲心決定惑爲色身之內不知色身外洎山河虛空大地咸是妙明真心

中物譬如澄清百千大海棄之唯認一浮漚體目爲
全潮窮盡瀛渤汝等卽是迷中倍人如我垂手等無
差別如來說爲可憐愍者

論曰母陀羅此云印兜羅綿此云網相海潮音時
語也應此機投此法時也本一法也而必言曰圓
明妙心寶明妙性何也曰圓有不住義寶有不動
義不動者本妙之覺體不住者隨緣之智用與雜
華隨緣不變之旨同也以念爲知心則不徧故馬
鳴曰若心有動非真識知動相者念礙也離諸念
礙其知乃徧故名正徧知若以四大爲身六塵緣

影爲心而背空寂之體靈知之知故號性顛倒阿
難默計曰如波斯匿王尚足以知不生滅性於生
滅之中則我亦能於是中證知其性同佛衆生三
無差別故曰若此見聞必不生滅云何世尊名我
等輩遺天真性顛倒行事世尊將開示其所以然
乃垂手已而又豎之意若曰汝今迷昧之極能識
此乎而阿難曰垂手爲倒豎手爲正者隨世間之
解也世尊意曰但是一手耳而首尾相換之頃便
成正倒則可以知隨順戒定慧方便觀照故成佛
隨順無明行識乃至老死故成衆生自晦昧爲空

空晦暗中乃至迷中倍人則曰如我垂手等無差別則於此以垂手合法是倒明矣而舊疏曰垂手順身為正阿難反以為倒豎手逆身為倒阿難反以為正是謂一倍瞻視審如此義則經文至迷中倍人處當曰如我豎手等無差別乃曰垂手何哉經文無此意其議橫入如羊袖續白狐之裘不知古師何所依稟而注釋之補曰慶喜雖悟知此妙明真精妙心與佛無別而固遺棄之反執妄身妄心為自心性是為認悟中迷顛倒行事如來卽掇其顛倒之妄用以比類使合本妙則曰汝身汝

心皆是真精妙心中所現物又曰不知色身外洎山河虛空大地咸是妙明真精妙心中物如以淨莊嚴寶珠置泥潦之中則汚濁泠然自清倘至此會萬物為自己舉必無遺認一漚為全潮成迷中倍人矣迷中倍人者不悟而迷曰迷人悟之而迷曰迷中倍人亦迷之又迷之謂也百千大海喻妙心妙性一浮漚體喻妄身妄心耳

阿難承佛悲救深誨垂泣叉手而白佛言我雖承佛如是妙音悟妙明心元所圓滿常住心地而我悟佛現說法音現以緣心允所瞻仰徒獲此心未敢認為

本元心地、願佛哀愍、宣示圓音、拔我疑根、歸無上道、佛告阿難、汝等尚以緣心聽法、此法亦緣、非得法性、如人以手指月示人、彼人因指、當應看月、若復觀指、以爲月體、此人豈唯亡失月輪、亦亡其指、何以故、以所標指爲明月故、豈唯亡指、亦復不識明之與暗、何以故、卽以指體爲月明性、明暗二性無所了故、汝亦如是、若以分別我說法音爲汝心者、此心自應離分別音、有分別性、譬如客寄宿旅亭、暫止便去、終不常住、而掌亭人都無所去、名爲亭主、此亦如是、若真汝心、則無所去、云何離聲無分別性、斯則豈唯唯聲分

別心、分別我容、離諸色相、無分別性、如是乃至分別都無、非色非空、拘舍離等、昧爲冥諦、離諸法緣、無分別性、則汝心性、各有所還、云何爲主、阿難言、若我心性、各有所還、則如來說妙明元心、云何無還、惟垂哀愍、爲我宣說、佛告阿難、且汝見我、見精明元、此見雖非妙精明心、如第二月、非是月影、汝應諦聽、今當示汝無所還地、阿難、此大講堂、洞開東方、日輪升天、則有明曜、中夜黑月、雲霧晦暝、則復昏暗、戶牖之隙、則復見通、牆宇之間、則復觀壅、分別之處、則復見緣、頑虛之中、徧是空性、鬱埒之象、則紆昏塵、澄霽歛氛、又

觀清淨阿難汝咸看此諸變化相吾今各還本所因
處云何本因阿難此諸變化明還日輪何以故無日
不明明因屬日是故還日暗還黑月通還戶牖壅還
宇緣還分別頑虛還空鬱埽還塵清明還霽則諸
世間一切所有不出斯類汝見八種見精明性當欲
誰還何以故若還於明則不明時無復見暗雖明暗
等種種差別見無差別諸可還者自然非汝不汝還
者非汝而誰則知汝心本妙明淨汝自迷悶喪本受
輪於生死中常被漂溺是故如來名可憐愍阿難言
我雖識此見性無還云何得知是我真性佛告阿難

吾今問汝今汝未得無漏清淨承佛神力見於初禪
得無障礙而阿那律見閻浮提如觀掌中菴摩羅果
諸菩薩等見百千界十方如來窮盡微塵清淨國土
無所不矚衆生洞視不過分寸阿難且吾與汝觀四
天王所住宮殿中間徧覽水陸空行雖有昏明種種
形像無非前塵分別畱礙汝應於此分別自他今吾
汝擇於見中誰是我體誰爲物象阿難極汝見源
從日月宮是物非汝至七金山周徧諦觀雖種種光
亦物非汝漸漸更觀雲騰鳥飛風動塵起樹木山川
草芥人畜咸物非汝阿難是諸近遠諸有物性雖復

差殊同汝見精清淨所矚則諸物類自有差別見性無殊此精妙明誠汝見性若見是物則汝亦可見吾之見若同見者名爲見吾吾不見時何不見吾不見處若見不見自然非彼不見之相若不見吾不見自然非物云何非汝又則汝今見物之時汝既見物物亦見汝體性紛雜則汝與我并諸世間不成安立阿難若汝見時是汝非我見性周徧非汝而誰云何自疑汝之真性性汝不真取我求實

論曰心有二種謂妙明之心謂緣妄之心妙明之心寂滅以此心聽法則法法寂滅如甜說蜜如波

歸水緣妄之心分別以此心聽法則法法成辨如赤蠖虫食青則青食黃卽黃世尊之意欲汝阿難聽如眼聞聲若以耳分別而認以爲真實者誤矣故舉標月譬也借汝阿難分別佛說法之音便爲心者應離此法音之外尚有分別之心存焉何以故以法音有起滅心體非起滅故今何不然故舉主客譬也離法音之外亦無分別之心則成斷滅豈如主常住之心乎故曰分別都盡非色非空拘舍離等味爲冥諦也外道立二十五諦最初一諦名爲冥性計以爲常第二十五諦名爲神我亦計

爲常思我聖境真性卽變二十三諦爲我所用我
所受用爲境纏縛不得解脫我若不思冥諦不變
卽無纏縛我卽解脫此其所宗也離法緣之外亦
無分別之心不成斷滅則應卽此法緣當便是
汝阿難之心此心果是法緣故應各有所還故
曰離諸法緣無分別性則汝心性各有所還也法
緣不出八種皆妄發現如人捏目見月脇之月故
曰如第二月非是月影今八種皆以還盡而見八
種者獨無所還大哉世尊之辯精深明白如是之
妙故阿難於是證知真精明體徧滿清淨究竟寂

滅然尚有憂曰何憂乎曰憂此真精明體與佛衆
生平等同時證知不能分辯使不雜和欲令如目
前所觀之物縱然不惑故曰云何得知是我真性
也夫性見清淨緣見有形世尊憫阿難以清淨之
性見同有形之物象故曲折其詞欲盡其惑謂有
之物我汝見可名同見性見清淨清淨空也
但可自見非能見故曰若見不見自然非彼不
見之相言非彼者非世尊不見之相但是阿難不
見之相耳然則世尊不見之地亦非阿難可見但
是世尊能見故曰若不見吾不見之地自然非物

言非物者非是世尊之見但是阿難不見之相耳
於阿難言不見之相於世尊言不見之地能所之
同變也倘世尊亦見阿難之見阿難亦見世尊之
見清淨死成有形之物故曰汝若見物物
凡汝體性雜則汝與我并諸世間不成安立
故明告曰若汝見時是汝非我見性周徧非汝而
誰馬鳴曰一切如來皆是法身無有彼此差別互
相見故與此同意世尊開示見不見之相者即當
了知真性不當更求分別也此段經義全生於云
何得知是我真性一句但語簡而意密非麤浮心

識者所能知義學之師立為隱一存三之義誤矣
補曰長水曰此之文意展轉結歸應有五重經
文存三而隱二之意若具論云若不見吾不見之
處亦不見吾見處既不見吾見處吾見自然非物
若非是物汝見亦非是物汝見既非是物云
大德曰水之義諸師皆以為然寂音獨非
始謂好辯及究其所非者則如來之旨
時然如指諸掌方知寂音所見出於常情益可以
敬服矣問曰阿難請問云何得知是我真性如來
及以見疊而問之何歟曰此默傳妙契之道也逮

處則曰不汝還者非汝而誰
則曰見性周徧非汝而誰世尊
過於此倘尚情存物見縱親奉玄
言衆生洞視不過分寸者謂被
不能見障外之色非謂見不能
過分寸也如窓壁屏幃等皆爲所障之物蓋凡夫
肉眼未得無礙耳

阿難白佛言世尊若此見性必我非餘我與如來觀
大王勝藏寶殿居日月宮此見周圓徧娑婆國退
精舍祇見伽藍清心戶堂但瞻簷廡世尊此見如

