

癸未 新羅景德王二年 (日本 聖武天皇天平十五年 唐 玄宗天寶二年)

三月 小 辛丑朔 盡

金序貞日本ニ至ル

六日 乙 薩食金序貞等、日本ニ至ル。常禮ヲ失スルノ故ヲ以テ納レラレズ。
續日本紀卷一五天平十五年三月乙巳・四月甲午

是月、主力公ノ宅ノ牛、一産三犢。三國史記卷九新羅本紀九景德王二年三月

四月 小 庚午朔 盡

是月、舒弗邯金義忠ノ女ヲ入レテ妃トナス。三國史記卷九新羅本紀九景德王二年四月

五月 大 己亥朔 盡

唐使魏曜來ル

是月、唐贊善大夫魏曜ヲ遣シテ先王ヲ弔祭シ、王ヲ仍册シテ新羅王トナシ、先王ノ官爵ヲ襲ハシム。并ビニ御注孝經一部ヲ賜フ。舊唐書卷一九九上列傳

一四九上東夷(新羅) 唐會要卷九五新羅 册府元龜卷九六五外臣部一〇封册三 三國史記卷九新羅本紀九景德王二年三月

八月 大 丁卯朔 盡

是月、地震フ。三國史記卷九新羅本紀九景德王二年八月

甲申 新羅景德王三年 (日本 聖武天皇天平十六年 唐 玄宗天寶三載)

正月 小 丙申朔 盡

是月、伊飡惟正ヲ以テ中侍トナス。三國史記卷九新羅本紀九景德王三年正月

閏二月 大 乙未朔 盡

是月、使者、唐ニ至リテ正ヲ賀シ、方物ヲ獻ズ。册府元龜卷九七一外臣部一六朝貢四 三國

史記卷九新羅本紀九景德王三年閏二月

四月甲午朔盡

是月、王親シク神宮ヲ祀ル。三國史記卷九新羅本紀九景德王三年四月
使者、唐ニ至リテ方物ヲ獻ズ。唐會要卷九五新羅 册府元龜卷九七一外臣部一六朝貢四 三國史
記卷九新羅本紀九景德王三年四月

十二月庚寅朔盡

十六日乙巳 王弟、唐ニ至リテ正ヲ賀ス。唐之ニ左清道率府員外長史ヲ授ケ、
綠袍銀帶ヲ賜フ。唐會要卷九五新羅 册府元龜卷九七一外臣部一六朝貢四・卷九七五外臣部二〇褒異
二 三國史記卷九新羅本紀九景德王二年十二月
冬、妖星、中天ニ出ヅ。浹旬ニシテ滅ス。三國史記卷九新羅本紀九景德王三年冬

乙酉 新羅景德王四年 (日本 聖武天皇天平十七年) 唐 玄宗天寶四載

正月己未朔盡

是月、伊飡金思仁ヲ拜シテ上大等トナス。三國史記卷九新羅本紀九景德王四年正月

四月戊子朔盡

是月、京都ニ雹フル。大、雞子ノ如シ。三國史記卷九新羅本紀九景德王四年四月
使者、唐ニ至リテ朝貢ス。册府元龜卷九七一外臣部一六朝貢四
王、敏藏寺ニ田地財幣ヲ施納ス。寺ハ敏藏角干ノ家ヲ捨テテ造ルトコロ
ナリ。三國遺事卷三敏藏寺

五月戊午朔盡

是月、早ス。中侍惟正辭シ、伊飡大正ヲ以テ之ニ代フ。三國史記卷九新羅本紀九景德王
四年五月

七月丁巳朔盡

是月、東宮ヲ葺ス。三國史記卷九新羅本紀九景德王四年七月

敏藏寺

惟正・大正

丙戌 新羅景德王五年

一六〇

无盡寺鐘

司正府、少年監典、穢宮典ヲ置ク。三國史記卷九新羅本紀九景德王四年七月
是歲、伊奘金思仁、鐘一口ヲ鑄テ无盡寺ニ施入ス。无盡寺鐘記

丙戌 新羅景德王五年

(日本 聖武天皇天平十八年)
唐 玄宗天寶五載

二月

大 癸未 朔 盡

是月、使者唐ニ至リテ正ヲ賀シ、方物ヲ獻ズ。册府元龜卷九七一外臣部一六朝貢四 三國

史記卷九新羅本紀九景德王五年二月

四月

小 癸未 朔 盡

是月、大赦、大酺ヲ賜フ。マタ僧一百五十人ヲ度セシム。三國史記卷九新羅本紀九景

德王五年四月

是歲、内司正典ヲ置ク。三國史記卷三九志八職官中

内司正典

第五 无盡寺鐘記拓本

東京 帝室博物館所藏

續正 天壽寺藏誦誦本

東京 帝室博物館藏

天壽寺藏誦誦本
為賜夫只山并元蓋寺鍾成
教受內成記時願助在眾即
僧封宅方一切禮越并成在
願首者一切衆生皆離樂得
致受成在郎雀乃秋長撞垂

丁亥 新羅景德王六年

(日本 聖武天皇天平十九年 唐 玄宗天寶六載)

正月

丁大 朔 盡

是月、執事省中侍ヲ改メテ侍中トナス。位、大阿飡ヨリ伊飡ニ至ル。又々典
大等ヲ改メテ侍郎トナス。位、奈麻ヨリ阿飡ニ至ル。又々國學ニ諸業博士
若干人助教若干人ヲ置ク。三國史記卷九新羅本紀九景德王六年正月・卷三八志七職官上
使者唐ニ至リテ正ヲ賀シ、方物ヲ獻ズ。冊府元龜卷九七一外臣一六朝貢四 三國史記卷九
新羅本紀九景德王六年正月

三月

丁小 朔 盡

是月、眞平王陵ニ震アリ。三國史記卷九新羅本紀九景德王六年三月
是歲、秋、旱ス。冬、雪ナシ。民、饑エ且ツ疫アリ。使ヲ十道ニ出シテ安撫セシム。

三國史記卷九新羅本紀九景德王六年秋

丁亥 新羅景德王六年

戊子 新羅景德王七年

一六二

戊子 新羅景德王七年 (日本 聖武天皇天平二十年 唐 玄宗天寶七載)

正月 壬申 盡

是月、天狗、地ニ隕ツ。三國史記卷九新羅本紀九景德王七年正月

八月 己亥 朔

永明新宮

是月、太后、居ヲ永明新宮ニ移ス。三國史記卷九新羅本紀九景德王七年八月

是歲、始メテ貞察一員ヲ置キ、百官ヲ糾正ス。三國史記卷九新羅本紀九景德王七年

阿湊貞節等ヲ遣シテ北邊ヲ檢察セシム。三國史記卷九新羅本紀九景德王七年

大谷城

大谷城等ノ十四郡縣ヲ置ク。三國史記卷九新羅本紀九景德王七年

使者唐ニ至リテ金銀及ビ六十綵布魚牙紬朝霞紬牛黃頭髮入蔘ヲ獻ズ。

唐會要卷九五新羅

己丑 新羅景德王八年 (日本 孝謙天皇天平勝寶元年 唐 玄宗天寶八載)

三月 乙丑 朔

是月、暴風アリ。三國史記卷九新羅本紀九景德王八年三月

天文博士
漏刻博士

天文博士十一員、漏刻博士六員ヲ置ク。三國史記卷九新羅本紀九景德王八年三月

庚寅 新羅景德王九年 (日本 孝謙天皇天平勝寶二年 唐 玄宗天寶九載)

正月 庚寅 朔

是月、侍中大正ヲ免ジ、伊湊朝良侍ヲ以テ之ニ代フ。三國史記卷九新羅本紀九景德王

九年正月

己丑・庚寅 新羅景德王八年・九年

一六三

辛卯・壬辰 新羅景德王十年・十一年

一六四

二月庚申朔盡

是月、御龍省奉御二員ヲ置ク。三國史記卷九新羅本紀九景德王九年二月・卷三九志八職官中

辛卯 新羅景德王十年 (日本 孝謙天王天平勝寶三年) 唐 玄宗天寶十載

佛國寺

是歲、大相大城、佛國寺ヲ創ム。三國遺事卷五大城孝二世父母

壬辰 新羅景德王十一年 (日本 孝謙天皇天平勝寶四年) 唐 玄宗天寶十一載

正月己卯朔盡

日本使ヲ遣ス

廿五日癸卯 日本國、山口忌寸人麻呂ヲ使トナシ、我が國ニ發遣ス。續日本紀卷

一八天平勝寶四年正月癸卯

三月戊寅朔盡

是月、級食原神龍方ヲ大阿食トナス。三國史記卷九新羅本紀九景德王十一年三月

六月丙子朔盡

王子金泰廉日本ニ至ル

十四日己丑 王子韓阿食金泰廉、大使金暄等、日本ニ至リテ貢調ス。續日本紀卷

一八天平勝寶四年閏三月己巳・乙亥・六月己丑

十七日壬辰 日本國、使者ヲ朝堂ニ宴シ、詔シテ曰ク、新羅國ノ朝廷ニ來奉スルハ、氣長足媛皇太后神功皇后ノカノ國ヲ平定スルニ始マリ、以テ今ニ至ルマデ我が蕃屏タリ、而モ前王承慶、大夫思恭等、言行怠慢、恆禮ヲ闕失ス。由リテ使ヲ遣シテ罪ヲ問ハシメントスルノ間、今彼ノ王軒英、前過ヲ改悔シ、親シク來廷シテ國政ヲ請ハント冀ヒ、因リテ王子泰廉等ヲ遣シ、代リテ入朝セシメ、兼ネテ御調ヲ貢ス、勤欸ヲ嘉歎シ、位ヲ進メ物ヲ賜フ所以ナリト。又タ詔シテ曰ク、自今以後、國王親シク來リ、辭ヲ以テ奏スベシ、如シ餘人ヲ遣シテ入朝セシメバ、必ズ表文ヲ賚サシムベシト。續日本紀卷一八

天平勝寶四年六月壬辰・丁酉・七月戊辰

壬辰 新羅景德王十一年

一六五

癸巳 新羅景德王十二年

一六六

八月 乙亥 朔

東宮衛官

是月、東宮衛官ヲ置ク。上大舍一人、次大舍一人。三國史記卷九新羅本紀九景德王十一年

八月・卷三九志八職官中

十月 甲戌 朔

是月、倉部史三人ヲ加置ス。三國史記卷九新羅本紀九景德王十一年十月 卷三八志七職官上

癸巳 新羅景德王十二年 (日本 孝謙天皇天平勝寶五年) 唐 玄宗天寶十二載

二月 癸酉 朔

日本使ヲ遣ス

九日 辛巳 日本國、小野朝臣田守ヲ大使トナシテ、我ガ國ニ發遣ス。續日本紀卷

一九天平勝寶五年二月辛巳

八月 己巳 朔

是月、日本國使來ル。王、見ズ。使乃チ廻ル。三國史記卷九新羅本紀九景德王十二年八月

武珍州、白雉ヲ獻ズ。三國史記卷九新羅本紀九景德王十二年八月

大賢

是歲、夏、大旱。南山葺長寺ノ僧大賢ヲ内殿ニ請ジ、金光經ヲ講ジテ雨ヲ祈

東國瑜珈ノ祖

ラシム。大賢ハ東國瑜珈ノ祖、別ニ青丘沙門ト號ス。三國遺事卷四賢瑜珈

甲午 新羅景德王十三年 (日本 孝謙天皇天平勝寶六年) 唐 玄宗天寶十三載

四月 丙寅 朔

是月、京都雹フル。大サ雞卵ノ如シ。三國史記卷九新羅本紀九景德王十三年四月

五月 丙申 朔

甲午 新羅景德王十三年

一六七

聖德王碑

乙未 新羅景德王十四年

一六八

是月、聖德王碑ヲ立ツ。三國史記卷九新羅本紀九景德王十三年五月
牛頭州瑞芝ヲ獻ズ。三國史記卷九新羅本紀九景德王十三年五月

七月 大 甲午朔

是月、王命シテ永興、元延二寺ヲ修葺セシム。三國史記卷九新羅本紀九景德王十三年七月

八月 小 甲子朔

皇龍寺鐘

是月、旱蝗アリ。侍中朝良辭ス。三國史記卷九新羅本紀九景德王十三年八月

是歲、孝貞伊王三毛夫人、大鐘一口ヲ鑄テ皇龍寺ニ施入ス。長一丈三寸、厚九寸、重四十九萬七千五百八十斤。三國遺事卷三皇龍寺鐘
王、僧法海ヲ皇龍寺ニ請ジ、華嚴經ヲ講ゼシム。三國遺事卷四海華嚴

乙未 新羅景德王十四年 (日本 孝謙天皇天平勝寶七年)
唐 玄宗天寶十四載

孝子向德

春穀貴ク、民饑ウ。時ニ熊川州板積郷ニ孝子向德アリ。家貧ニシテ以テ養ヲナスナシ。股肉ヲ割キテ以テ其父ニ食マシム。事聞ス。王、教ヲ下シテ租三百斛、宅一區、口分田若干ヲ賜ヒ、有司ニ命ジテ石ヲ立テテ事ヲ紀セシム。後人、其地ヲ號シテ孝家里ト云フ。三國史記卷九新羅本紀九景德王十四年・卷四八列傳八
向德

四月 大 己丑朔

是月、使者唐ニ至リテ正ヲ賀ス。冊府元龜卷九七一外臣部一六朝貢四 三國史記卷九新羅本紀九景德王十四年四月

七月 小 戊午朔

是月、罪人ヲ赦シ、老疾鰥寡孤獨ヲ存問シテ穀ヲ賜フコト差アリ。三國史記

乙未 新羅景德王十四年

一六九

丙申 新羅景德王十五年

卷九新羅本紀九景德王十四年七月

芬皇寺鑄像

伊飡金耆ヲ以テ侍中トナス。三國史記卷九新羅本紀九景德王十四年七月
是歲芬皇寺藥師銅像ヲ鑄ル。重三十萬六千七百斤、匠人ハ本彼部ノ人強
古乃末。三國遺事卷三芬皇寺藥師

一七〇

丙申 新羅景德王十五年

(日本 孝謙天皇天平勝寶八年)
唐 肅宗至德元載

二月 小 乙酉朔

唐帝ニ蜀ニ朝ス

是月、上大等金思仁、災異屢見ハルルヲ以テ、上疏シテ時政ノ得失ヲ極論
ス。王之ヲ嘉納ス。三國史記卷九新羅本紀九景德王十五年二月
王、唐帝ノ蜀ニ在ルヲ聞キ、使ヲ遣シ江ヲ遡リテ之ニ赴キ朝貢セシム。帝、
五言十韻ノ詩ヲ親製シテ王ニ賜フ。手札ニ曰ク、新羅王歲修朝貢、禮樂名
義ヲ克踐スルヲ嘉スト。三國史記卷九新羅本紀九景德王十五年二月 新唐書卷二二〇列傳一四五
東夷(新羅)

四月 大 甲申朔

大永郎

是月、大雹フル。大永郎、白狐ヲ獻ズ。位、南邊第一位ヲ授ク。三國史記卷九新羅本紀
九景德王十五年四月

無相唐ニ寂ス

是歲、僧無相、唐土ニ寂ス。年七十七。神僧傳第七無相傳

丁酉 新羅景德王十六年

(日本 孝謙天皇天平寶字元年)
唐 肅宗至德二載

正月 小 庚戌朔

是月、上大等思仁、病免、伊飡信忠ヲ以テ之ニ代フ。三國史記卷九新羅本紀九景德王十
六年正月

三月 小 己酉朔

祿邑

是月、内外群官ノ月俸ヲ除キ、復々祿邑ヲ賜フ。三國史記卷九新羅本紀九景德王十六年
三月

丁酉 新羅景德王十六年

一七一

丁酉 新羅景德王十六年

一七二

四月 大 盡
戊寅朔

四日 辛巳 日本國高句麗百濟新羅人ノ投化スルモノニ姓ヲ給スルヲ許ス。

續日本紀卷二〇天平寶字元年四月辛巳

七月 大 盡
丁未朔

永昌宮

是月、永昌宮ヲ重修ス。三國史記卷九新羅本紀九景德王十六年七月

八月 小 盡
丁丑朔

是月、調府史二人ヲ加置ス。三國史記卷九新羅本紀九景德王十六年八月

十二月 大 盡
甲辰朔

九州ヲ置ク

是月、九州ヲ置キ、郡縣ノ名ヲ改ム。沙伐州ヲ尙州トナス、州一郡十縣三十ヲ領ス。耽良州ヲ良州トナス、州一小京一郡十二縣三十四ヲ領ス。善州ヲ

康州トナス、州一郡十一縣二十七ヲ領ス。漢山州ヲ漢州トナス、州一小京一郡二十七縣四十六ヲ領ス。首若州ヲ朔州トナス、州一小京一郡十一縣二十七ヲ領ス。河西州ヲ溟州トナス、州一郡九縣二十五。熊川州ヲ熊州トナス、領州一小京一郡十三縣二十九ヲ領ス。完山州ヲ全州トナス、州一小京一郡十縣三十一ヲ領ス。武珍州ヲ武州トナス、州一郡十四縣四十四ヲ領ス。三國史記卷九新羅本紀九景德王十六年十二月

是歲、白月山南寺ヲ創立ス。三國遺事卷三南白月二聖努勝夫得世世朴

戊戌 新羅景德王十七年 (日本 孝謙天皇天平寶字二年)
唐 肅宗乾元元年

正月 小 盡
甲戌朔

是月、侍中金者卒ス。伊飡廉相ヲ以テ之ニ代フ。三國史記卷九新羅本紀九景德王十七年

正月

二月 大 盡
癸卯朔

戊戌 新羅景德王十七年

一七三

戊戌 新羅景德王十七年

一七四

是月、内外官ノ請暇六十日ニ滿ツルモノハ解官セシム。三國史記卷九新羅本紀九景德王十七年二月

四月 壬寅朔

是月、醫官ノ精究ナルモノヲ選ビテ内供奉ニ充ツ。マタ律令博士二員ヲ置ク。三國史記卷九新羅本紀九景德王十七年四月

七月 辛未朔

王子乾運

廿三日 癸巳 王子乾運生ル。三國史記卷九新羅本紀九景德王十七年七月廿三日

是月、大雷電アリ、佛寺十六所ニ震ス。三國史記卷九新羅本紀九景德王十七年七月

八月 庚子朔

日本武藏國新羅郡

廿四日 癸亥 日本國、歸化ノ我ガ國人僧卅二人、尼二人、男十九人、女廿一人ヲ武藏ノ閑地ニ移シ、始メテ新羅郡ヲ置ク。續日本紀卷二一天平寶子二年八月癸亥

無漏唐ニ寂ス

是月、使者唐ニ至リテ朝貢ス。册府元龜卷九七六外臣部二一裴異三 三國史記卷九新羅本紀九景德王十七年八月

德王十七年八月

是歲、僧無漏、唐土ニ寂ス。佛祖歷代通載一七 神僧傳第八無漏傳

己亥 新羅景德王十八年 (日本 淳仁天皇天平寶字三年) 唐 肅宗乾元二年

正月 己巳朔

官號ヲ改ム

是月、官號ヲ改ム。兵部倉部ノ卿監ヲ侍郎、大舍ヲ郎中、執事舍知ヲ執事員、外郎、執事史ヲ執事郎、調府禮部乘府、船府領客府、左右議方府、司正府位和府例作典、大學監、大道署、永昌宮等ノ大舍ヲ主簿トナス。マタ賞賜署、典祀署、音聲署、工匠府、彩典等ノ大舍ヲ主書トナス。三國史記卷九新羅本紀九景德王十八年正月・卷三八志七職官上・卷三九志八職官中

二月 戊戌朔

己亥 新羅景德王十八年

一七五

是月、禮部ノ舍知ヲ司禮、調府ノ舍知ヲ司庫、領客府ノ舍知ヲ司儀、乘府ノ舍知ヲ司牧、船府ノ舍知ヲ司舟、例作府ノ舍知ヲ司例、兵部ノ弩舍知ヲ司兵、倉部ノ租舍知ヲ司倉ト改ム。三國史記卷九新羅本紀九景德王十八年二月・卷三八志七職官上

三月 大 丁卯朔 盡

是月、彗星見ハル、秋ニ至リテ乃チ滅ス。三國史記卷九新羅本紀九景德王十八年三月

九月 大 甲子朔 盡

四日丁卯頃年、我が國人ノ日本ニ歸化スルモノ多シ。是日、日本國、勅シテ爾後ハ再三彼等ヲ引問シ、還ルコトヲ願フモノハ糧ヲ給シテ放却セシム。

日本來伐セントス

續日本紀卷二二天平寶字三年九月丁卯
是歲、六月ノ頃ヨリ、日本國、我が國ヲ伐ツノ議ヲ進メ、北陸・山陰・山陽・南海ノ諸道ヲシテ船五百艘ヲ造リ、三年ノ内ニ功ヲ成サシメントス。續日本紀卷二二天平寶字三年三月庚寅・六月壬子・八月己亥・九月壬午

庚子 新羅景德王十九年 (日本 淳仁天皇天平寶字四年) 唐 肅宗上元元年

正月 大 癸亥朔 盡

是月、都城寅方ニ聲アリ、鼓ヲ伐ツガ如シ。衆人之ヲ鬼鼓ト謂フ。三國史記卷九新羅本紀九景德王十九年正月

二月 小 癸巳朔 盡

是月、宮中ニ大池ヲ穿ツ。又々宮南蚊川上ニ月淨、春陽ノ二橋ヲ作ル。三國史記卷九新羅本紀九景德王十九年二月

四月 大 辛卯朔 盡

廿八日戊午、日本國、歸化ノ我が國人一百三十一人ヲ武藏ニ置ク。續日本紀卷二二天平寶字四年四月戊午
庚子 新羅景德王十九年

辛丑 新羅景德王二十年

一七八

是月、侍中廉相免シ、伊奘金邕ヲ以テ之ニ代フ。三國史記卷九新羅本紀九景德王十九年四月

七月 己丑朔

太子乾運

是月、王子乾運ヲ封ジテ太子トナス。三國史記卷九新羅本紀九景德王十九年七月

九月 戊子朔

金貞卷日本ニ至ル

十六日 癸卯 級食金貞卷、日本ニ至リテ朝貢シ、學語二人ヲ進ム。日本國、使人ヲ以テ輕微賓待スルニ足ラズトナシ、命ジテ却廻ス。續日本紀卷二三天平寶字四年九月癸卯

辛丑 新羅景德王二十年 (日本 淳仁天皇天平寶字五年)

正月 丁亥朔

一日 亥丁 虹、日ヲ貫キ、日ニ珥アリ。三國史記卷九新羅本紀九景德王二十年正月

四月 乙卯朔

是月、彗星出ヅ。三國史記卷九新羅本紀九景德王二十年四月

日本新羅語ヲ學習ス

是歲、日本國、我が國ヲ征セントシテ、兵士兵船ヲ檢定シ、軍陣ヲ調習シ、兵器ヲ造ル。且ツ美濃、武藏二國ノ少年ヲ選ビ、之ニ新羅語ヲ習ハシム。續日本紀卷二三天平寶字五年正月乙未・十一月丁酉

壬寅 新羅景德王廿一年 (日本 淳仁天皇天平寶字六年)

五月 己卯朔

五谷等六城

是月、五谷、鶴巖、漢城、獐塞、池城、德谷ノ六城ヲ築キ、各太守ヲ置ク。三國史記九卷新羅本紀九景德王二十一年五月

九月 丁丑朔

壬寅 新羅景德王廿一年

一七九

癸卯 新羅景德王廿二年

一八〇

是月、使者唐ニ至リテ朝貢ス。冊府元龜卷九七二外臣部一七朝貢五 三國史記卷九新羅本紀九景德王二十一年九月

是歲、日本國、東海、南海、西海等諸道節度使料綿襖冑各二萬二百五十具ヲ太宰府ニ造ラシメ、以テ我ガ國來伐ヲ圖ル。續日本紀卷二四天平寶字六年正月丁未十一月丁丑・庚寅・庚子・壬寅

癸卯 新羅景德王廿二年 (日本 淳仁天皇天平寶字七年) 唐 代宗廣德元年

二月 甲戌朔

金體信日本ニ至ル

十日 癸未 級食金體信等二百十一人、日本ニ至リテ朝貢ス。日本國前約ニ背クヲ詰リ、之ヲ斥ケシム。續日本紀卷二四天平寶字七年二月癸未

四月 甲戌朔

是月、使者唐ニ至リテ朝貢ス。唐之ニ檢校禮部尙書ヲ授ク。唐會要卷九五新羅

三國史記卷九新羅本紀九景德王二十二年四月

七月 壬寅朔

是月、京都ニ大風アリ。三國史記卷九新羅本紀九景德王二十二年七月

八月 壬申朔

是月、桃李、再ビ花サク。三國史記卷九新羅本紀九景德王二十二年八月 上大等信忠侍中金邕ヲ免ズ。三國史記卷九新羅本紀九景德王二十二年八月

甲辰 新羅景德王廿三年 (日本 淳仁天皇天平寶字八年) 唐 代宗廣德二年

正月 己亥朔

伊飡萬宗ヲ以テ上大等トナシ、阿飡良相ヲ侍中トナス。三國史記卷九新羅本紀九景德王二十三年正月

甲辰 新羅景德王廿三年

一八一

甲辰 新羅景德王廿三年

一八二

三月 戊戌朔

是月、星、東南ニ孛ス。三國史記卷九新羅本紀九景德王二十三年三月

八月 丙寅朔

唐使韓朝彩來ル

十九日甲寅是ヨリ先、唐ノ勅使韓朝彩、渤海ヨリ來リテ云フ、先ニ日本國僧戒融ヲ送リテ本郷ニ達セシム、其消息ヲ知ラント欲スト。仍リテ大奈麻金才伯等ヲ日本ニ遣ス。是日、才伯等ソノ國ニ到ル。續日本紀卷二四天平寶字七年十月乙亥・卷二五天平寶字八年七月甲寅

十二月 甲子朔

十一日甲戌流星アリ、大小算ナシ。三國史記卷九新羅本紀九景德王二十三年十二月十一日
是歲、靈妙寺丈六ヲ改鑄ス。三國遺事卷三靈妙寺丈六

靈妙寺丈六

乙巳 新羅景德王廿四年(惠恭王元年) (日本 稱徳天皇天平神護元年) 唐 代宗永泰元年

四月 壬戌朔

是月、地震フ。三國史記卷九新羅本紀九景德王二十四年四月

使者唐ニ至リテ朝貢ス。唐、之ニ檢校禮部尙書ヲ授ク。三國史記卷九新羅本紀九景

德王二十四年四月

六月 辛酉朔

是月、流星心ヲ犯ス。三國史記卷九新羅本紀九景德王二十四年六月

王薨ズ、諡シテ景德トイフ。毛祇寺ノ西岑ニ葬ル。三國史記卷九新羅本紀九景德王二

十四年六月

太子乾運立ッ。景德王ノ嫡子、母金氏滿月夫人、王、時ニ年八歲、母后政ヲ攝ス。大赦ス。三國史記卷九新羅本紀九惠恭王元年 三國遺事王曆

乾運即位

景德王

乙巳 新羅景德王廿四年(惠恭王元年)

一八三

尙書ヲ講ス

丙午 新羅惠恭王二年

一八四

王、大學ニ幸シ、博士ニ命ジテ尙書ヲ講ゼシム。三國史記卷九新羅本紀九惠恭王元年
是歲、國學史二人ヲ加置ス。三國史記卷三八志七職官上

丙午 新羅惠恭王二年 (日本 稱徳天皇天平神護二年)
唐 代宗大曆元年

正月 大 丁巳朔 盡

是月、二日並ビ出ヅ。大赦ス。三國史記卷九新羅本紀九惠恭王二年正月

二月 小 丁亥朔 盡

是月、王、親シク神宮ヲ祀ル。三國史記卷九新羅本紀九惠恭王二年二月

良里公ノ家ノ牝牛、五脚ノ犢ヲ産ム、一脚向上ス。三國史記卷九新羅本紀九惠恭王二
年二月

康州ノ地、陥リテ池ヲナス。縱廣五十餘尺。水色青黑。三國史記卷九新羅本紀九惠恭王
二年二月 三國遺事卷二惠恭王

四月 小 丙戌朔 盡

廿七日 子 使者唐ニ至リテ朝貢ス。唐之ニ檢校禮部尙書ヲ授ク。冊府元龜卷九
七二外臣部一七朝貢五・卷九七六外臣部二喪異三

五月 大 乙卯朔 盡

一日僧眞表、金山寺金堂ニ彌勒丈六像ヲ鑄テ安置ス。高城鉢淵寺眞表禪師藏骨塔
碑 三國遺事卷四眞表傳簡・關東楓岳鉢淵藏石記 宋高僧傳第一四唐百濟國金山寺眞表傳 神僧傳第七眞表傳

十月 大 癸未朔 盡

是月、天ニ聲アリ、鼓ノ如シ。三國史記卷九新羅本紀九惠恭王二年十月

丁未 新羅惠恭王三年 (日本 稱徳天皇神護景雲元年)
唐 代宗大曆二年

六月 小 己卯朔 盡

丁未 新羅惠恭王三年

一八五

眞表

戊申 新羅惠恭王四年

一八六

是月、地震フ。三國史記卷九新羅本紀九惠恭王三年六月

七月 大 盡
戊申 朔

金隱居唐ニ至ル

是月、伊飡金隱居唐ニ到リテ方物ヲ貢シ、仍リテ册命ヲ請フ。舊唐書卷一九九

上列傳一四九上東夷(新羅) 唐會要卷九五新羅 册府元龜卷九七二外臣部一七朝貢五 資治通鑑卷二二四

唐紀四〇大曆二年 三國史記卷九新羅本紀九惠恭王三年七月

三星アリ、王庭ニ隕チ相擊ツ。其火光ノ如ク迸散ス。三國史記卷九新羅本紀九惠恭王

三年七月 三國遺事卷二惠恭王

九月 大 盡
戊申 朔

是月、金浦縣ノ禾實、皆ナ米トナル。三國史記卷九新羅本紀九惠恭王三年九月 三國遺事卷二

惠恭王

戊申 新羅惠恭王四年 (日本 稱德天皇神護景雲二年)
唐 代宗大曆三年

春、彗星東北ニ出ヅ。三國史記卷九新羅本紀九惠恭王四年春

唐使歸崇敬來ル

新羅國記

唐、倉部郎中歸崇敬、監察御史陸珽、顧愔ヲ遣シ、王ヲ册シテ開府儀同三司
新羅王トナシ、王母金氏ヲ太妃トナス。是ヨリ先、唐使ノ至ルヤ、恆ニ求ム
ルトコロ多シ、或ハ資帛ヲ携ヘ來リ、貨物ヲ貿易シ、以テ利ヲ規ル。崇敬ノ
來ル、一ニ皆ナ之ヲ絶ツヲ以テ、我ガ國之ヲ德トス。顧愔、新羅國記一卷ヲ
著ス。舊唐書卷一九九上列傳一四九上東夷(新羅) 唐會要卷九五新羅 册府元龜卷六五四奉使部三兼慎(歸
崇敬)・卷九六五外臣部一〇封册三 新唐書卷五八藝文志(地理類)・卷二二〇列傳一四五東夷(新羅) 全唐
文卷四九代宗・卷三八七獨孤及・卷四一五常袞 三國史記卷九新羅本紀九惠恭王四年

五月 小 盡
甲辰 朔

是月、殊死已下ノ罪ヲ赦ス。三國史記卷九新羅本紀九惠恭王四年五月

六月 大 盡
癸酉 朔

是月、京都、雷雹アリ。大星、皇龍寺ノ南ニ隕ツ。地震ヒ、泉井皆ナ渴ス。虎アリ、
宮中ニ入ル。三國史記卷九新羅本紀九惠恭王四年六月 三國遺事卷二惠恭王

戊申 新羅惠恭王四年

一八七

七月 壬申朔

是月、一吉食大恭、弟阿食大廉ト叛ス。衆ヲ集メ王宮ヲ圍ムコト月餘。討チテ之ヲ平ケ、九族ヲ夷ス。三國史記卷九新羅本紀九惠恭王四年七月 三國遺事卷二惠恭王

九月 壬申朔

是月、使者唐ニ至リテ朝貢ス。冊府元龜卷九七二外臣部一七朝貢五 三國史記卷九新羅本紀九惠恭王四年九月

十月 辛丑朔

廿四日 甲子 日本、左右大臣以下ニ太宰綿數萬屯ヲ賜フ。我ガ交關物ヲ買ハシメンガ爲メナリ。續日本紀卷二九神護景雲二年十月甲子

是月、伊食神猷ヲ以テ上大等トナシ、伊食金隱居ヲ侍中トナス。三國史記卷九新羅本紀九惠恭王四年十月

大恭・大廉叛ス

己酉 新羅惠恭王五年 (日本 稱徳天皇神護景雲三年 唐 代宗大曆四年)

三月 己巳朔

是月、群臣ヲ臨海殿ニ燕ス。三國史記卷九新羅本紀九惠恭王五年三月

五月 戊辰朔

是月、蝗旱アリ。百官ニ命ジテ各、知ルトコロヲ舉ゲシム。三國史記卷九新羅本紀九惠恭王五年五月

十一月 乙丑朔

十三日 丁丑 級食金初正等二百餘人、日本對馬嶋ニ到ル。是ヨリ先、入唐宿衛ノ金隱居ノ歸國スルヤ、在唐ノ日本國大使藤原河清、學生朝衡等、書信ヲ隱居ニ附託シテ、ソノ本國ニ送ラシム。王乃チ初正等ヲ遣シテ之ヲ轉致

金初正日本ニ至ル

庚戌 新羅惠恭王六年

一九〇

シ、併セテ土毛ヲ獻ゼシム。日本國、初正等ヲ慰勞シ、賞賜差アリ。續日本紀卷

三〇神護景雲三年十一月丙子・十二月癸丑・寶龜元年三月丁卯

是月、雉岳縣ノ鼠八千許、平壤ニ向フ。雪ナシ。三國史記卷九新羅本紀九惠恭王五年十一月

庚戌 新羅惠恭王六年 (日本 光仁天皇寶龜元年)
唐 代宗大曆五年

正月 乙丑朔

是月、王、西原京ニ幸ス。經ル所ノ州縣ノ繫囚ヲ曲赦ス。三國史記卷九新羅本紀九惠

恭王六年正月

三月 甲子朔

是月、雨土。三國史記卷九新羅本紀九惠恭王六年三月

四月 癸巳朔

是月、王、西原京ヨリ到ル。三國史記卷九新羅本紀九惠恭王六年四月

五月 癸亥朔

十一日 癸酉 彗星、五車ノ北ニ出ヅ。六月ニ至リテ乃チ滅ス。三國史記卷九新羅本紀

九惠恭王六年五月十一日

六月 壬辰朔

廿九日 庚申 虎アリ、執事省ニ入ル。三國史記卷九新羅本紀九惠恭王六年六月二十九日

八月 庚寅朔

是月、大阿湊金融叛シ、誅ニ伏ス。三國史記卷九新羅本紀九惠恭王六年八月

十一月 己未朔

是月、京都地震フ。三國史記卷九新羅本紀九惠恭王六年十一月

庚戌 新羅惠恭王六年

一九一

金融叛ス

辛亥・壬子 新羅惠恭王七年・八年

一九二

十二月大盡
己丑朔

是月、侍中隱居免ジ、伊飡正門ヲ以テ之ニ代フ。三國史記卷九新羅本紀九惠恭王九年十月

辛亥 新羅惠恭王七年 (日本 光仁天皇寶龜二年)
唐 代宗大曆六年

十二月大盡
癸丑朔

聖德王神鐘

十四日丙寅聖德大王ノ神鐘一口ヲ鑄造ス。用銅一十二萬斤、翰林郎金弼奚銘ヲ撰ス。鐘成リテ之ヲ奉德寺ニ納ム。新羅聖德王神鐘銘 三國遺事卷三

壬子 新羅惠恭王八年 (日本 光仁天皇寶龜三年)
唐 代宗大曆七年

金標石唐ニ至ル

是歲、伊飡金標石、入唐正ヲ賀ス。唐之ニ衛尉員外少卿ヲ授ク。舊唐書卷一九九上列傳一四九上東夷(新羅) 唐會要卷九五新羅 册府元龜卷九七二外臣部一七朝貢五 三國史記卷九新羅本紀九惠恭王八年正月

癸丑 新羅惠恭王九年 (日本 光仁天皇寶龜四年)
唐 代宗大曆八年

四月小盡
丙午朔

是月、使者唐ニ至リテ正ヲ賀シ、方物ヲ獻ズ。舊唐書卷一九九上列傳一四九上東夷(新羅) 唐會要卷九五新羅 册府元龜卷九七二外臣部一七朝貢五 三國史記卷九新羅本紀九惠恭王九年四月

六月小盡
乙巳朔

是月、使者唐ニ至リテ謝恩ス。册府元龜卷九七二外臣部一七朝貢五 三國史記卷九新羅本紀九惠恭王九年六月

甲寅 新羅惠恭王十年 (日本 光仁天皇寶龜五年)
唐 代宗大曆九年

三月小盡
庚子朔

癸丑・甲寅 新羅惠恭王九年・十年

一九三

金三玄日本ニ至ル

甲寅 新羅惠恭王十年

一九四

四日癸卯禮府卿沙湊金三玄以下二百三十五人、國信及ビ在唐ノ日本國大使藤原河清ノ書ヲ將テ日本國太宰府ニ到ル。日本國舊禮ニ違フモノアルノ故ヲ以テ納レズ。續日本紀卷三三寶龜五年三月癸卯

四月 己巳朔 盡

是月、使者唐ニ至リテ朝貢ス。舊唐書卷一九九上列傳一四九上東夷(新羅) 册府元龜卷九七二外臣部一七朝貢五 三國史記卷九新羅本紀九惠恭王十年四月

九月 丁酉朔 盡

是月、伊湊良相ヲ拜シテ上大等トナス。三國史記卷九新羅本紀九惠恭王十年九月

十月 丁卯朔 盡

是月、使者唐ニ至リテ正ヲ賀ス。册府元龜卷九七二外臣部一七朝貢五 三國史記卷九新羅本紀九惠恭王十年十月

乙卯 新羅惠恭王十一年 (日本 光仁天皇寶龜六年) 唐 代宗大曆十年

正月 乙未朔 盡

是月、使者唐ニ至リテ朝貢ス。册府元龜卷九七二外臣部一七朝貢五 三國史記卷九新羅本紀九惠恭王十一年正月

三月 甲午朔 盡

是月、伊湊金順ヲ以テ侍中トナス。三國史記卷九新羅本紀九惠恭王十一年三月

六月 癸亥朔 盡

是月、使者唐ニ至リテ朝貢ス。册府元龜卷九七二外臣部一七朝貢五 三國史記卷九新羅本紀九惠恭王十一年六月

伊湊金隱居叛シ、誅ニ伏ス。三國史記卷九新羅本紀九惠恭王十一年六月

乙卯 新羅惠恭王十一年

一九五

金隱居叛ス

丙辰 新羅惠恭王十二年

一九六

八月 壬戌朔

是月、伊飡廉相、侍中正門ト謀叛シテ誅ニ伏ス。三國史記卷九新羅本紀九惠恭王十一年

廉相等叛ス

八月

丙辰 新羅惠恭王十二年 (日本 光仁天皇寶龜七年) 唐 代宗大曆十一年

正月 庚寅朔

是月、教ヲ下シ、百官ノ號ヲ皆ナ舊ニ復セシム。三國史記卷九新羅本紀九惠恭王十二年

正月・卷三八志七職官上

王、感恩寺ニ幸ス。三國史記卷九新羅本紀九惠恭王十二年正月

感恩寺

二月 己未朔

是月、王、國學ニ幸シテ聽講ス。三國史記卷九新羅本紀九惠恭王十二年二月

三月 戊子朔

是月、倉部史八人ヲ加置ス。三國史記卷九新羅本紀九惠恭王十二年三月・卷三八志七職官上

七月 丙戌朔

是月、使者唐ニ至リテ方物ヲ獻ズ。册府元龜卷九七二外臣部一七朝貢五 三國史記卷九新羅

本紀九惠恭王十二年七月

十月 乙酉朔

是月、使者唐ニ至リテ方物ヲ獻ズ。册府元龜卷九七二外臣部一七朝貢五 三國史記卷九新羅

本紀九惠恭王十二年十月

十二月 甲申朔

是月、使者唐ニ至リテ方物ヲ獻ズ。册府元龜卷九七二外臣部一七朝貢五

丙辰 新羅惠恭王十二年

一九七

丁巳・戊午 新羅惠恭王十三年・十四年

一九八

丁巳 新羅惠恭王十三年 (日本 光仁天皇寶龜八年)
唐 代宗大曆十二年

三月 癸丑朔 盡

是月、京都地震フ。三國史記卷九新羅本紀九惠恭王十三年三月

四月 壬午朔 盡

是月、地震フ。上大等良相、上疏シテ時政ヲ極論ス。三國史記卷九新羅本紀九惠恭王十三年四月

十月 己卯朔 盡

是月、伊飡周元ヲ以テ侍中トナス。三國史記卷九新羅本紀九惠恭王十三年十月

戊午 新羅惠恭王十四年 (日本 光仁天皇寶龜九年)
唐 代宗大曆十三年

日本使ヲ遣ス

是歲、日本國ノ遣唐使船一隻、耽羅島ニ漂着シ、島人ニ略留セララル。錄事韓國連源等四十餘人逃レ去ル。續日本紀卷三五寶龜九年十一月壬子

己未 新羅惠恭王十五年 (日本 光仁天皇寶龜十年)
唐 代宗大曆十四年

二月 壬申朔 盡

十三日甲申 日本國、太宰少監下道朝臣長人ヲ我ガ國ニ發遣ス。去年耽羅島ニ捕留セラレタル遣唐判官等ヲ求メシメンガ爲メナリ。續日本紀卷三五寶龜十年二月甲申

三月 壬寅朔 盡

是月、京都地震フ。太白、月ニ入ル。三國史記卷九新羅本紀九惠恭王十五年三月
百座法會ヲ設ク。三國史記卷九新羅本紀九惠恭王十五年三月

己未 新羅惠恭王十五年

一九九

己未 新羅惠恭王十五年

二〇〇

閏五月庚午朔

七日丙子唐帝詔シテ諸州府及ビ我ガ國渤海ノ歲貢鷹鷄ヲ罷メシム。册府

元龜卷一六八帝王部却貢獻 新唐書卷七本紀七十四年閏五月丙子

七月戊辰朔

是月日本國使下道朝臣長人等遣唐判官ヲ伴ヒ歸リテソノ國ニ到ル。

續日本紀卷三五寶龜十年七月丁丑

十月丁酉朔

廿一日丁巳僧神行示寂ス。神行俗姓ハ金氏京師御里ノ人級干常勤ノ子ナリ。壯年出家シテ運精律師及ビ法朗禪師ニ學ビ後渡唐志空和上ニ從ヒ灌頂ヲ授ケラル。歸國ノ後教化スル所多シ。是ニ至リテ斷俗寺ニ歿ス。年七十有六。丹城斷俗寺神行禪師碑

僧神行寂ス

庚申 新羅惠恭王十六年(宣德王元年) (日本 光仁天皇寶龜十一年 唐 德宗建中元年)

正月丁卯朔

金蘭菴日本ニ至ル

五日辛未薩食金蘭菴級食金巖韓奈麻薩仲業等唐使高鶴林ト共ニ日本ニ至リ方物ヲ獻ズ。仲業ハ僧元曉ノ孫ナリ。續日本紀卷三六寶龜十年十月乙巳・癸丑・十一月己巳・十一年正月己巳・辛未・壬申・癸酉・壬午

是月黃霧四塞ス。三國史記卷九新羅本紀九惠恭王十六年正月

二月丙申朔

十五日庚戌金蘭菴等日本ヲ辭去ス。續日本紀卷三六寶龜十一年二月庚戌 三國史記卷四三列傳三金庚信下附金巖・卷四六列傳六薛聰 高仙寺誓幢和上塔碑

是月雨土。三國史記卷九新羅本紀九惠恭王十六年二月

庚申 新羅惠恭王十六年(宣德王元年)

二〇一

四月乙未朔

是月、王、幼冲ニシテ位ヲ嗣ギ、母后朝ニ臨ム。壯ニ及ビテ聲色ニ淫シ、嘗テ婦女ノ戯ヲナシ、好ミテ錦囊ヲ佩ビ、道流ト諲シ、巡遊度ナク、綱紀紊亂、災異屢見ハレ、人心反覆ス。是ニ至リテ、伊滄志貞叛シテ王宮ヲ圍ム。上大等金良相、伊滄敬信ト兵ヲ擧グ、志貞等ヲ誅ス。王后妃、亂兵ニ害セララル。王ニ諡シテ惠恭トイフ。三國史記卷九新羅本紀九惠恭王十六年四月

伊滄志貞叛ス
惠恭王
良相即位

良相自立シテ王トナル。良相ハ奈勿王十世ノ孫ナリ。三國史記卷九新羅本紀九宣德王元年 三國遺事王曆・卷二景德王

大赦ス。王父海滄孝芳ヲ追封シテ開聖大王、母金氏ヲ貞懿太后トナス。妃具足夫人ハ角干良品ノ女ナリ。或ハ言フ、義恭阿滄ノ女ナリト。三國史記卷九新羅本紀九宣德王元年 舊唐書卷一九九上列傳一四九上東夷(新羅) 唐會要卷九五新羅 新唐書卷二二〇列傳一四五東夷(新羅)

伊滄敬信ヲ拜シテ上大等トナシ、阿滄義恭ヲ侍中トナス。三國史記卷九新羅本紀九宣德王元年

御龍省奉御ヲ改メテ卿トナシ、又々卿ヲ改メテ監トナス。三國史記卷九新羅本紀九宣德王元年・卷三九志八職官中

辛酉 新羅宣德王二年 (日本桓武天皇天應元年)

二月庚寅朔

是月、王親シク神宮ヲ祀ル。三國史記卷九新羅本紀九宣德王二年二月

七月戊午朔

是月、使ヲ發シ、涇江以南ノ州郡ヲ安撫セシム。三國史記卷九新羅本紀九宣德王二年七月

壬戌 新羅宣德王三年 (日本桓武天皇延暦元年)

閏正月甲申朔

壬戌 新羅宣德王三年

二〇四

是月、使者唐ニ至リテ朝貢ス。冊府元龜卷九七二外臣部一七朝貢五 三國史記卷九新羅本紀九
宣德王三年閏正月

二月 小
甲寅朔 盡

是月、王、漢山州ニ巡幸シ、民戸ヲ涓江鎮ニ移ス。三國史記卷九新羅本紀九宣德王三年二
月

七月 小
壬午朔 盡

始林原

是月、王、始林原ニ大閱ス。三國史記卷九新羅本紀九宣德王三年七月
是歲、涓江鎮ニ典頭上大監一人ヲ置ク。大谷城頭上、位、級、飡ヨリ四重阿飡
ニ至ル。大監七人、位、舍知ヨリ重阿飡ニ至ル。頭上、弟、監一人、位、舍知ヨリ大
奈麻ニ至ル。弟、監一人、位、幢ヨリ奈麻ニ至ル。步、監一人、位、先沮知ヨリ沙飡
ニ至ル。少、監六人、位、先沮知ヨリ大舍ニ至ル。三國史記卷四〇志九職官下(外官)

癸亥 新羅宣德王四年

(日本 桓武天皇延曆二年)
唐 德宗建中四年

正月 大
戊寅朔 盡

是月、阿飡體信ヲ以テ大谷鎮軍主トナス。三國史記卷九新羅本紀九宣德王四年正月

二月 大
戊申朔 盡

是月、京都雪フル。三尺ニ及ブ。三國史記卷九新羅本紀九宣德王四年二月

甲子 新羅宣德王五年

(日本 桓武天皇延曆三年)
唐 德宗興元元年

四月 大
辛丑朔 盡

是月、王、位ヲ遜ラント欲ス。羣臣三タビ上表シテ諫ム。乃チ止ム。三國史記卷
九新羅本紀九宣德王五年四月

是歲、僧明寂、使者韓榮金讓恭ニ從ヒテ唐ニ入ル。祖堂集卷一七海東陳田

僧明寂入唐ス

癸亥・甲子 新羅宣德王四年・五年

二〇五

乙丑 新羅宣德王六年(元聖王元年) (日本桓武天皇延暦四年) 唐 德宗貞元元年

正月 丁酉朔 盡

宣德王

敬信即位

周元

十三日^{己酉}王、寢疾彌留、詔ヲ下シテ、死後佛制ニ依リテ燒火シ、骨ヲ東海ニ散ゼシム。是日遂ニ薨ズ。諡シテ宣德トイフ。三國史記卷九新羅本紀九宣德王六年正月。上大等敬信、自立シテ王トナル。奈勿王十二世ノ孫ナリ。母ハ朴氏、繼烏夫人、妃ハ金氏、神述角干ノ女ナリ。宣德王薨ジテ子ナシ。群臣議シテ王ノ族子周元ヲ立テントス。元ノ宅、京北二十里ニアリ。會、大雨、川ノ水漲リ、渡リ至ルコトヲ得ズ。敬信、遂ニ自立ス。周元退キテ溟州ニ居ル。三國史記卷一〇新羅本紀一〇元聖王元年。三國遺事王曆・卷二元聖大王。

二月 丙寅朔 盡

唐使蓋垣來ル

廿一日^{戊戌}唐、戶部郎中蓋垣ヲ遣シ、宣德王ヲ册シテ檢校太尉都督雞林州

太子仁謙

刺史寧海軍使新羅王トナス。時ニ宣德王既ニ薨ズ。唐マタ詔シテ王ヲシテソノ官爵ヲ襲ガシム。舊唐書卷一二本紀一二貞元元年二月丙戌・卷一九九上列傳一四九上東夷(新羅) 唐會要卷九五新羅 册府元龜卷九六五外臣部一〇封册三 新唐書卷二二〇列傳一四五東夷(新羅) 三國史記卷九新羅本紀九宣德王六年正月。是月、高祖大阿飡法宣ヲ追封シテ玄聖大王トナシ、曾祖伊飡義寬ヲ神英大王、祖伊飡魏文ヲ興平大王、考一吉飡孝讓ヲ明德大王、母朴氏ヲ昭文太后トナシ、子仁謙ヲ立テテ太子トナス。マタ聖德開聖ノ二廟ヲ毀テ、祖禰ヲ以テ之ニ附ス。三國史記卷一〇新羅本紀一〇元聖王元年二月。三國遺事卷二元聖大王。

三月 丙申朔 盡

具足王后

是月、宣德王、妃具足王后ヲ外宮ニ出シ、租三萬四千石ヲ賜フ。三國史記卷一〇新羅本紀一〇元聖王元年三月。是歲、文武百官ノ爵一級ヲ増サシム。三國史記卷一〇新羅本紀一〇元聖王元年。兵部令伊飡忠廉ヲ拜シテ上大等トナシ、伊飡悌恭ヲ侍中トナス。尋イデ悌恭ヲ免ジ、伊飡世強ヲ以テ之ニ代フ。三國史記卷一〇新羅本紀一〇元聖王元年。

丙寅 新羅元聖王二年

二〇八

政法典

浪江鎮赤烏ヲ進ム。三國史記卷一〇新羅本紀一〇元聖王元年
摠管ヲ改メテ都督トナス。三國史記卷一〇新羅本紀一〇元聖王元年・卷四〇志九職官下(武官)
僧官ヲ置キ、政法典ト名ヅク。マタ政官ト云フ。僧中才行アルモノヲ以テ
之ニ充ツ。故アラバ則チ遞シ、定年限ナシ。三國史記官四〇志九職官下 三國遺事卷四慈
藏定律

丙寅 新羅元聖王二年 (日本 桓武天皇延暦五年)
唐 德宗貞元二年

四月 庚申朔

金元全唐ニ至ル

是月、國東ニ雨雹アリ。桑麥皆ナ傷フ。三國史記卷一〇新羅本紀一〇元聖王二年四月
金元全ヲ唐ニ遣シテ方物ヲ獻ズ。帝、詔ヲ下シテ優答シ、王王妃宰相次宰
相二人ニ物ヲ賜ヒ、使ニ附シテ賚シ還ラシム。三國史記卷一〇新羅本紀一〇元聖王二
年四月

七月 戊子朔

是月、旱ス。三國史記卷一〇新羅本紀一〇元聖王二年七月

九月 丁亥朔

是月、王都ノ民饑ウ。粟ヲ出シテ賑給スルコト三萬三千二百四十石。三國
史記卷一〇新羅本紀一〇元聖王二年九月

十月 丁巳朔

是月、夕粟三萬三千石ヲ出シテ賑給ス。三國史記卷一〇新羅本紀一〇元聖王二年十月
是歲、大舍武烏、兵法十五卷、花鈴圖二卷ヲ獻ズ。仍テ屈押縣令ヲ授ク。三國
史記卷一〇新羅本紀一〇元聖王二年

丁卯 新羅元聖王三年 (日本 桓武天皇延暦六年)
唐 德宗貞元三年

二月 丙辰朔

丁卯 新羅元聖王三年

二〇九

大舍武烏

戊辰 新羅元聖王四年

二一〇

是月、京都地震フ。王親シク神宮ヲ祀リ、大赦ス。三國史記卷一〇新羅本紀一〇元聖王三年五月

五月 甲申 朔 盡

是月、太白、晝見ハル。三國史記卷一〇新羅本紀一〇元聖王三年五月

七月 壬子 朔 盡

是月、蝗、穀ヲ害ス。三國史記卷一〇新羅本紀一〇元聖王三年七月

八月 辛巳 朔 盡

一日 辛巳 日食アリ。三國史記卷一〇新羅本紀一〇元聖王三年八月辛巳

少年書省

是歲、少年書省二人ヲ置キ、惠英、梵如二法師ヲ以テ之ニ充ツ。三國史記卷四〇志九職官下(武官)

戊辰 新羅元聖王四年 (日本 桓武天皇延曆七年) 唐 德宗貞元四年

讀書出身科

春、讀書出身科ヲ置ク。春秋左氏傳、若シクハ禮記、若シクハ文選ヲ讀ミ、而シテ能ク其義ニ通ジ、兼ネテ論語、孝經ヲ明カニスル者ヲ上トナシ、曲禮、論語、孝經ヲ讀ム者ヲ中トナシ、曲禮、孝經ヲ讀ム者ヲ下トナス。若シ五經、三史諸子百家ノ書ニ博通スル者ハ、超擢シテ之ヲ用フ。是ヨリ先、但ダ射ヲ以テ人ヲ選ブ、是ニ至リテ之ヲ改ム。三國史記卷一〇新羅本紀一〇元聖王四年春、秋、國西ニ旱蝗アリ、盜賊多シ、使ヲ發シテ之ヲ安撫ス。三國史記卷一〇新羅本紀一〇元聖王四年秋

己巳 新羅元聖王五年 (日本 桓武天皇延曆八年) 唐 德宗貞元五年

正月 甲辰 朔 盡

一日 甲辰 日食アリ。三國史記卷一〇新羅本紀一〇元聖王五年正月甲辰
是月、漢山州ノ民饑ウ。粟ヲ出シテ之ヲ賑ス。三國史記卷一〇新羅本紀一〇元聖王五年正月

己巳 新羅元聖王五年

二一一

庚午 新羅元聖王六年

七月辛丑朔

隕霜アリ、穀ヲ傷フ。三國史記卷一〇新羅本紀一〇元聖王五年七月

九月庚子朔

是月、子玉ヲ以テ楊根縣小守トナス。執事史毛肖駁シテ曰ク、子玉文籍出身者ニ非ズ、委ヌルニ外補ヲ以テスベカラズト。侍中議シテ曰ク、文籍出身ヲ以テセズト雖モ、曾テ中國ニ入りテ學生トナル。亦タ用フベキナリト。王之ニ從フ。三國史記卷一〇新羅本紀一〇元聖王五年九月

俊苗唐ニ至ル

是歲、王孫俊苗、唐ニ奉使ス。三國史記卷一〇新羅本紀一〇昭聖王元年

庚午 新羅元聖王六年

(日本 桓武天皇延曆九年)
唐 德宗貞元六年

正月戊戌朔

是月、宗基ヲ以テ侍中トナス。三國史記卷一〇新羅本紀一〇元聖王六年正月

碧骨堤増築

全州等七州ノ民ヲ發シテ、碧骨堤ヲ増築ス。三國史記卷一〇新羅本紀一〇元聖王六年正月

熊川州赤烏ヲ進ム。三國史記卷一〇新羅本紀一〇元聖王六年正月

三月戊戌朔

是月、一吉、漁伯魚ヲ以テ北國ニ使セシム。三國史記卷一〇新羅本紀一〇元聖王六年三月
大旱アリ。三國史記卷一〇新羅本紀一〇元聖王六年三月

北國

四月丁卯朔

是月、太白辰星、東井ニ聚ス。三國史記卷一〇新羅本紀一〇元聖王六年四月

五月丙寅朔

是月、漢山、熊川二州ノ民饑ウ。粟ヲ出シテ之ヲ賑ス。三國史記卷一〇新羅本紀一〇元聖王六年五月
是歲、波珍、俊苗ヲ以テ宰相トナス。三國史記卷一〇新羅本紀一〇昭聖王元年

庚午 新羅元聖王六年

辛未 新羅元聖王七年

典邑署監本ト六人ヲ置キ、六部ヲ分領セシム。是ニ至リ、二人ヲ升シテ卿トナス。位、奈麻ヨリ沙飡ニ至ル。三國史記卷三八志七職官上

辛未 新羅元聖王七年

(日本 桓武天皇延暦十年)
唐 德宗貞元七年

正月 壬戌朔

是月、太子卒ス。謚シテ惠忠トイフ。三國史記卷一〇新羅本紀一〇元聖王七年正月

悌恭叛ス

伊飡悌恭、謀叛シテ誅ニ伏ス。三國史記卷一〇新羅本紀一〇元聖王七年正月

熊川州向省大舍ノ妻、一産三男。三國史記卷一〇新羅本紀一〇元聖王七年正月

十月 戊子朔

是月、京都雪フル。凍死スルモノアリ。三國史記卷一〇新羅本紀一〇元聖王七年十月

侍中宗基ヲ免ジ、大阿飡俊邕ヲ以テ之ニ代フ。三國史記卷一〇新羅本紀一〇元聖王七

年十月

十一月 丁巳朔

是月、京都地震フ。三國史記卷一〇新羅本紀一〇元聖王七年十一月

内省侍郎金言ヲ以テ三重阿飡トナス。三國史記卷一〇新羅本紀一〇元聖王七年十一月

壬申 新羅元聖王八年

(日本 桓武天皇延暦十一年)
唐 德宗貞元八年

七月 甲寅朔

是月、使ヲ唐ニ遣シ、美女金井蘭ヲ獻ズ。三國史記卷一〇新羅本紀一〇元聖王八年七月

金井蘭

八月 癸未朔

九日 辛卯 唐、青州刺史李師古ヲ以テ、押新羅渤海使トナス。師古ハ元高句麗ノ人ナリ。舊唐書卷一三本紀一三貞元八年八月辛卯 新唐書卷二一三列傳一三八李正己附師古

是月、王子義英ヲ封ジテ太子トナス。三國史記卷一〇新羅本紀一〇元聖王八年八月

太子義英

壬申 新羅元聖王八年

癸酉 新羅元聖王九年

二一六

上大等忠廉卒ス。伊飡世強ヲ以テ之ニ代フ。三國史記卷一〇新羅本紀一〇元聖王八年八月

侍中俊邕、病免、伊飡崇賦ヲ以テ之ニ代フ。三國史記卷一〇新羅本紀一〇元聖王八年八月

十一月壬子朔

一日壬子日食アリ。三國史記卷一〇新羅本紀一〇元聖王八年十一月壬子

是歲、俊邕ヲ兵部令トナス。三國史記卷一〇新羅本紀一〇昭聖德王元年

俊邕

癸酉 新羅元聖王九年 (日本 桓武天皇延曆十二年) 唐 德宗貞元九年

八月丁未朔

是月、大風アリ。三國史記卷一〇新羅本紀一〇元聖王九年八月

奈麻金惱、白雉ヲ獻ズ。三國史記卷一〇新羅本紀一〇元聖王九年八月

甲戌 新羅元聖王十年 (日本 桓武天皇延曆十三年) 唐 德宗貞元十年

二月甲辰朔

是月、地震フ。三國史記卷一〇新羅本紀一〇元聖王十年二月

太子義英卒ス、諡シテ憲平トイフ。三國史記卷一〇新羅本紀一〇元聖王十年二月

侍中崇賦ヲ免ジ、阿飡彥昇ヲ以テ之ニ代フ。三國史記卷一〇新羅本紀一〇元聖王十年二月

七月壬申朔

奉恩寺

是月、奉恩寺ヲ創建ス。三國史記卷一〇新羅本紀一〇元聖王十年七月

望恩樓

漢山州、白鳥ヲ進ム。三國史記卷一〇新羅本紀一〇元聖王十年七月

望恩樓ヲ宮西ニ建ツ。三國史記卷一〇新羅本紀一〇元聖王十年七月

甲戌 新羅元聖王十年

二一七

乙亥 新羅元聖王十一年

(日本 桓武天皇延曆十四年 唐 德宗貞元十一年)

正月 庚午朔

是月、故惠忠太子ノ子俊邕ヲ立テテ太子トナス。三國史記卷一〇新羅本紀一〇元聖王十一年正月

太子俊邕

四月 戊戌朔

是月、旱ス。王親シク録囚ス。六月ニ至リテ乃チ雨フル。三國史記卷一〇新羅本紀一〇元聖王十一年四月

八月 乙未朔

是月、隕霜アリ、穀ヲ害ス。三國史記卷一〇新羅本紀一〇元聖王十一年八月

丙子 新羅元聖王十二年

(日本 桓武天皇延曆十五年 唐 德宗貞元十二年)

春、京都飢疫、倉ヲ發シテ賑恤ス。三國史記卷一〇新羅本紀一〇元聖王十二年春

四月 壬戌朔

是月、侍中彦昇ヲ以テ兵部令トナシ、伊滄智原ヲ侍中トナス。三國史記卷一〇新羅本紀一〇元聖王十二年四月

丁丑 新羅元聖王十三年

(日本 桓武天皇延曆十六年 唐 德宗貞元十三年)

九月 癸未朔

是月、國東ニ蝗アリ、穀ヲ害ス。マタ大水アリ、山崩ル。侍中智原ヲ免ジ、阿滄金三朝ヲ以テ之ニ代フ。三國史記卷一〇新羅本紀一〇元聖王十三年九月

戊寅 新羅元聖王十四年

是歲、左理方府史五人ヲ省ク。三國史記卷三八志職官上

一一〇

戊寅 新羅元聖王十四年

(日本 桓武天皇延曆十七年)
唐 德宗貞元十四年

三月 大 辛巳朔

是月、宮南ノ樓橋ニ災アリ。マタ望徳寺ノ二塔相擊ツ。三國史記卷一〇新羅本紀一

○元聖王十四年三月

六月 小 己卯朔

是月、旱アリ。三國史記卷一〇新羅本紀一〇元聖王十四年六月

屈自郡ノ石南烏大舍ノ妻、一産三男一女。三國史記卷一〇新羅本紀一〇元聖王十四年六月

十二月 大 丙子朔

元聖王
俊莒即位

二十九日 辰 甲 王、薨ズ。諡シテ元聖トイフ。遺命ヲ以テ柩ヲ奉徳寺ノ南ニ燒

ク。太子俊莒立ツ。三國史記卷一〇新羅本紀一〇元聖王十四年十二月二十九日 三國遺事王曆・卷二元聖
大王 舊唐書卷一九九上列傳一四九上東夷(新羅) 唐會要卷九五新羅 新唐書卷二二〇列傳一四五東夷(新羅)

己卯 新羅昭聖王元年

(日本 桓武天皇延曆十八年)
唐 德宗貞元十五年

三月 大 乙巳朔

是月、青州老居縣ヲ以テ學生ノ祿邑トナス。三國史記卷一〇新羅本紀一〇昭聖王元年三
月

冷井縣令廉哲、白鹿ヲ進ム。三國史記卷一〇新羅本紀一〇昭聖王元年三月

四月 小 乙亥朔

十六日 庚 日本國、大伴宿彌峰麻呂ヲ使トナシテ我が國ニ發遣セントス。
後罷ム。日本後記延曆十八年四月庚寅・五月壬申

己卯 新羅昭聖王元年

一一一

己卯 新羅昭聖王元年

五月 大 盡
甲辰朔

惠忠大王

是月、王考惠忠太子ヲ追封シテ大王トナス。三國史記卷一〇新羅本紀一〇昭聖王元年五月
牛頭州ニ異獸アリ、牛ノ如クニシテ尾長三尺許、無毛長鼻、峴城川ヨリ烏
食壤ニ向ヒテ去ル。三國史記卷一〇新羅本紀一〇昭聖王元年五月

七月 小 盡
癸卯朔

是月、人蔘ヲ得タリ。長九尺、甚ダ之ヲ異トス。使ヲ唐ニ遣シテ之ヲ獻ズ。唐
帝、眞ニ非ズトナシテ受ケズ。三國史記卷一〇新羅本紀一〇昭聖王元年七月

八月 大 盡
壬申朔

是月、王母金氏ヲ追封シテ聖穆太后トナス。三國史記卷一〇新羅本紀一〇昭聖王元年八月
漢山州白鳥ヲ獻ズ。三國史記卷一〇新羅本紀一〇昭聖王元年八月

庚辰 新羅昭聖王二年(哀莊王元年)

(日本 桓武天皇延暦十九年
唐 德宗貞元十六年)

正月 小 盡
庚子朔

是月、妃金氏ヲ封ジテ王后トナス。三國史記卷一〇新羅本紀一〇昭聖王二年正月
忠芬ヲ以テ侍中トナス。三國史記卷一〇新羅本紀一〇昭聖王二年正月

四月 大 盡
己巳朔

廿一日 己丑 唐、御史中丞韋丹ヲ遣シ、來リテ王ヲ册封セシム。丹、鄆州ニ至リ、
王ノ薨去ヲ聞キテ乃チ廻ル。舊唐書卷一三本紀一三貞元十六年四月己丑・卷一九九上列傳一四
九上東夷(新羅) 唐會要卷九五新羅 册府元龜卷九六五外臣部一〇封册三 新唐書卷二二〇列傳一四五東夷
(新羅) 資治通鑑卷二三五唐紀五一貞元十六年四月 三國史記卷一〇新羅本紀一〇哀莊王元年
是月、暴風アリ。臨海、仁化二門壞ル。三國史記卷一〇新羅本紀一〇昭聖王二年四月

唐使韋丹

庚辰 新羅昭聖王二年(哀莊王元年)

庚辰 新羅昭聖王二年(哀莊王元年)

二二四

六月 小 盡
戊辰 朔

太子清明

昭聖王

清明即位

是月、王子清明ヲ封ジテ太子トナス。三國史記卷一〇新羅本紀一〇昭聖王二年六月
王薨ズ。諡シテ昭聖トイフ。三國史記卷一〇新羅本紀一〇昭聖王二年六月
太子清明立ツ。時ニ年十三、母弟兵部令彥昇、政ヲ攝ス。三國史記卷一〇新羅本紀一

〇哀莊王元年 三國遺事王曆

七月 大 盡
丁酉 朔

是月、王、名ヲ重熙ト改ム。三國史記卷一〇新羅本紀一〇哀莊王元年七月

八月 小 盡
丁卯 朔

梁悅

是月、梁悅ニ豆胙小守ヲ授ク。悅、初メ入唐宿衛スルヤ、帝、奉天ニ幸ス。悅、難
ニ從ヒ功アリ。帝、之ニ右贊善大夫ヲ授ク。還ルニ及ビテ王、之ヲ擢用ス。

三國史記卷一〇新羅本紀一〇哀莊王元年八月

辛巳 新羅哀莊王二年

(日本 桓武天皇延暦二十年
唐 德宗貞元十七年)

三月 小 盡
癸亥 朔

五廟

是月、五廟ノ制ヲ改メ、始祖大王、高祖明德王、曾祖元聖王、皇祖惠忠王、皇考
昭聖王ヲ以テ五廟トナシ、別ニ太宗王文武王ノ二廟ヲ爲ル。三國史記卷一〇

新羅本紀一〇哀莊王二年二月

御龍省私臣

御龍省私臣ヲ置キ、兵部令彥昇ヲ以テ之ヲ爲ス。彥昇、未ダ幾クナラズシ
テ上大等トナル。三國史記卷一〇新羅本紀一〇哀莊王二年二月。卷三九志八職官中

大赦ス。三國史記卷一〇新羅本紀一〇哀莊王二年二月

五月 大 盡
壬戌 朔

一日 壬戌 日、食スベキニ食セズ。三國史記卷一〇新羅本紀一〇哀莊王二年五月壬戌

辛巳 新羅哀莊王二年

二二五

壬午 新羅哀莊王三年

二二六

九月 庚申朔

是月、癸惑月ニ入ル。隕星雨ノ如シ。三國史記卷一〇新羅本紀一〇哀莊王二年九月
武珍州、赤烏ヲ進メ、牛頭州、白雉ヲ進ム。三國史記卷一〇新羅本紀一〇哀莊王二年九月

十月 庚寅朔

耽羅國
齋藏寺如來

是月、大寒、松竹皆ナ枯ル。三國史記卷一〇新羅本紀一〇哀莊王二年十月
耽羅國、使ヲ遣シテ朝貢ス。三國史記卷一〇新羅本紀一〇哀莊王二年十月
桂花太后、昭聖王ヲ祈福シ、阿彌陀如來像一軀ヲ齋藏寺ニ安置ス。寺ハ元
聖王ノ父大阿干孝讓ノ叔父波珍喰ノ爲メニ創ムルトコロナリ。三國遺事
卷三齋藏寺彌陀殿 慶州齋藏寺阿彌陀如來造像事蹟碑

壬午 新羅哀莊王三年

(日本 桓武天皇延曆廿一年)
唐 德宗貞元十八年

正月 戊午朔

是月、王、親シク神宮ヲ祀ル。三國史記卷一〇新羅本紀一〇哀莊王三年正月

四月 丁亥朔

是月、阿食金宙碧ノ女ヲ以テ後宮ニ入ル。三國史記卷一〇新羅本紀一〇哀莊王三年四月

七月 乙卯朔

是月、地震フ。三國史記卷一〇新羅本紀一〇哀莊王三年七月

八月 乙酉朔

是月、加耶山海印寺ヲ創ム。三國史記卷一〇新羅本紀一〇哀莊王三年八月
歙良州、赤烏ヲ進ム。三國史記卷一〇新羅本紀一〇哀莊王三年八月

十二月 甲申朔

是月、均貞ニ大阿食ヲ授ケ、假王子トナシテ日本國ニ質トナサントス。均

壬午 新羅哀莊王三年

二二七

海印寺

均貞

癸未・甲申 新羅哀莊王四年・五年

二二八

貞之ヲ辭ス。三國史記卷一〇新羅本紀一〇哀莊王三年十二月

癸未 新羅哀莊王四年 (日本桓武天皇延曆廿二年)
唐 德宗貞元十九年

四月 辛巳朔

是月、王、南郊ニ幸シテ親シク麥ヲ觀ル。三國史記卷一〇新羅本紀一〇哀莊王四年四月
日本國ト交聘結好ス。三國史記卷一〇新羅本紀一〇哀莊王四年七月

日本ト交聘ス

十月 戊寅朔

是月、地震フ。三國史記卷一〇新羅本紀一〇哀莊王四年十月

甲申 新羅哀莊王五年 (日本桓武天皇延曆廿三年)
唐 德宗貞元二十年

正月 丁丑朔

秀昇

是月、伊滄秀昇ヲ以テ侍中トナス。三國史記卷一〇新羅本紀一〇哀莊王五年正月

五月 甲戌朔

日本使來ル

是月、日本國、使ヲ遣シテ黄金三百兩ヲ進ム。三國史記卷一〇新羅本紀一〇哀莊王五年五月

七月 癸酉朔

臨海殿

是月、關川ノ上ニ大閼ス。三國史記卷一〇新羅本紀一〇哀莊王五年七月
歆良州、白鵠ヲ獻ズ。三國史記卷一〇新羅本紀一〇哀莊王五年七月
臨海殿ヲ重修ス。マタ新タニ東宮萬壽房ヲ作ル。三國史記卷一〇新羅本紀一〇哀莊王五年七月
牛頭州蘭山縣ノ伏石起立シ、熊川州蘇大縣釜浦ノ水、變血ス。三國史記卷一〇新羅本紀一〇哀莊王五年七月

九月 壬申朔

甲申 新羅哀莊王五年

二二九

乙酉 新羅哀莊王六年

二三〇

日本使ヲ遣ス

十八日己丑日本國漂風ノ遣唐使船ノ消息ヲ覓メンガタメ、大伴宿禰岑萬里ヲ我が國ニ發遣ス。日本後紀卷一二延曆二十三年九月己丑

是月、望德寺ノ二塔、相擊ツ。三國史記卷一〇新羅本紀一〇哀莊王五年九月

十一月大壬申朔

慧昭入唐ス

是月、使者、唐ニ至リ朝貢ス。僧慧昭、隨ヒ行ク。册府元龜卷九七二外臣部一七朝貢五 河東

雙溪寺眞鑿禪師大空塔碑銘

乙酉 新羅哀莊王六年 (日本桓武天皇延曆廿四年) 唐 順宗永貞元年

正月大辛未朔

是月、王母金氏ヲ大王后トナシ、妃朴氏ヲ王后トナス。三國史記卷一〇新羅本紀一〇哀莊王六年正月

二月小辛丑朔

唐使元季方來ル

廿八日戊辰唐、兵部郎中元季方ヲ遣シ、來リテ王ヲ册セシム。舊唐書卷一四本紀一

四貞元廿一年二月戊辰・卷一九九上列傳一四九上東夷(新羅) 唐會要卷九五新羅 册府元龜卷九六五外臣部

一〇封册三・卷九七六外臣部二一褒異三 新唐書卷二二〇列傳一四五東夷(新羅) 昌黎先生集(順宗實錄)

三國史記卷一〇新羅本紀一〇哀莊王六年

八月大丁酉朔

公式

是月、公式二十餘條ヲ頒示ス。三國史記卷一〇新羅本紀一〇哀莊王六年八月

十一月大丙寅朔

位和府令

是月、地震フ。三國史記卷一〇新羅本紀一〇哀莊王六年十一月

是歲、位和府衿荷臣ヲ改メテ令トナシ、永昌宮成典上堂ヲ卿トナス。マタ

例作府大舍船府史、賞賜署史、各二人ヲ省ク。三國史記卷三八志七職官上

乙酉 新羅哀莊王六年

二三一

丙戌 新羅哀莊王七年

(日本 平城天皇大同元年) 唐 憲宗元和元年

三月 乙丑 朔 盡

日本使來ル
佛寺ノ新創ヲ禁ズ

是月、日本國使至ル。朝元殿ニ引見ス。三國史記卷一〇新羅本紀一〇哀莊王七年三月
教ヲ下シテ佛寺ノ新創ヲ禁ジ、只ダ之ヲ修葺スルヲ許ス。マタ佛事ニ錦
繡金銀ヲ器服トナスコトヲ禁ジ、所司ヲシテ普告セシム。三國史記卷一〇新羅
本紀一〇哀莊王七年三月

八月 辛酉 朔 盡

是月、使者、唐ニ至リテ朝貢ス。冊府元龜卷九七二外臣部一七朝貢五 三國史記卷一〇新羅本紀一
〇哀莊王七年八月

十一月 庚寅 朔 盡

金獻忠還ル

是月、宿衛ノ王子金獻忠、唐ヨリ還ル。帝、祕書監ヲ加試シテ以テ之ヲ遣ス。
舊唐書卷一九九上列傳一四九上東夷(新羅) 唐會要卷九五新羅 冊府元龜卷九七六外臣部二一喪興三・卷九
九六外臣部四一納質 三國史記卷一〇新羅本紀一〇哀莊王七年三月

十二月 庚申 朔 盡

廿七日 丙戌 使者、唐ニ至リテ朝貢ス。舊唐書卷一四本紀一四元和元年十二月丙戌

丁亥 新羅哀莊王八年

(日本 平城天皇大同二年) 唐 憲宗元和二年

正月 己丑 朔 盡

金憲昌

是月、伊飡金憲昌ヲ以テ侍中トナス。三國史記卷一〇新羅本紀一〇哀莊王八年正月

二月 己未 朔 盡

是月、王、崇禮殿ニ樂ヲ觀ル。三國史記卷一〇新羅本紀一〇哀莊王八年二月

丁亥 新羅哀莊王八年

戊子 新羅哀莊王九年

二三四

八月 丙辰朔

是月、大雪アリ。三國史記卷一〇新羅本紀一〇哀莊王八年八月

戊子 新羅哀莊王九年 (日本 平城天皇大同三年) 唐 憲宗元和三年

二月 癸丑朔

日本使來ル

是月、日本國使ヲ遣シテ聘ス。王、厚禮シテ之ヲ待ツ。三國史記卷一〇新羅本紀一〇哀

莊王九年二月

使ヲ十二道ニ發シテ諸郡邑ノ境ヲ分定セシム。三國史記卷一〇新羅本紀一〇哀莊

王九年二月

金力奇唐ニ至ル

金力奇ヲ唐ニ遣シテ朝貢セシム。力奇上言ス、貞元十六年、詔シテ先王臣
金俊崑ヲ册シテ新羅王トナシ、母申氏ヲ大妃トナシ、妻叔氏ヲ王妃トナ
ス。然ルニ册使韋丹、中路ニ至リテ、王ノ薨ズルヲ聞キ、乃チ還ル。乞フ、其册
ヲ以テ臣ニ授ケテ以テ歸ラシメヨト。帝之ニ從フ。仍リテ王ノ叔彥昇及

門戟ノ賜

ビ其弟仲恭等ニ門戟ヲ賜フ。舊唐書卷一九九上東夷(新羅) 唐會要卷九五新羅
册府元龜卷九七二外臣部一七朝貢五・卷九七六外臣部二一褒異三 新唐書卷二二〇列傳一四五東夷(新羅)
三國史記卷一〇新羅本紀一〇哀莊王九年二月

七月 辛巳朔

一日 辛巳 日食アリ。三國史記卷一〇新羅本紀一〇哀莊王九年七月辛巳

八月 辛亥朔

十五日 乙丑 雪フル。三國遺事卷二哀莊王

己丑 新羅哀莊王十年(憲德王元年) (日本 平城天皇大同四年) 唐 憲宗元和四年

正月 戊寅朔

是月、月、畢ヲ犯ス。三國史記卷一〇新羅本紀一〇哀莊王十年正月

己丑 新羅哀莊王十年(憲德王元年)

二三五

己丑 新羅哀莊王十年(憲德王元年)

二二六

六月 乙亥朔

西兄山城

是月、西兄山城ノ鹽庫鳴ル。聲、牛ノ如シ。碧寺ノ蝦蟇、蛇ヲ食フ。三國史記卷一〇

新羅本紀一〇哀莊王十年六月

七月 乙巳朔

金陸珍唐ニ至ル

是月、大阿湊金陸珍ヲ唐ニ遣シテ恩ヲ謝シ、兼ネテ方物ヲ貢セシム。舊唐

書卷一九九上列傳一四九上東夷(新羅) 唐會要卷九五新羅 三國史記卷一〇新羅本紀一〇哀莊王十年七月

大旱アリ。三國史記卷一〇新羅本紀一〇哀莊王十年七月

彥昇ノ亂

哀莊王

彥昇即位

王ノ叔父彥昇、弟伊湊悌邕ト兵ヲ率キテ亂ヲナシ、王ヲ弑ス。王弟體明、マ
タ害セララル。諡ヲ上リテ哀莊トイフ。彥昇自ラ立チテ王トナル。三國史記卷

一〇新羅本紀一〇哀莊王十年七月

伊湊金崇賦ヲ以テ上大等トナス。三國史記卷一〇新羅本紀一〇憲德王元年

八月 甲戌朔

庚寅 新羅憲德王二年 (日本 嵯峨天皇弘仁元年)
唐 憲宗元和五年

正月 壬寅朔

是月、大赦ス。三國史記卷一〇新羅本紀一〇憲德王元年八月

亮宗

是月、波珍湊亮宗ヲ以テ侍中トナス。三國史記卷一〇新羅本紀一〇憲德王二年正月

河西州赤烏ヲ進ム。三國史記卷一〇新羅本紀一〇憲德王二年正月

二月 辛未朔

是月、王、親シク神宮ヲ祀ル。三國史記卷一〇新羅本紀一〇憲德王二年二月

使ヲ發シテ國內ノ隄防ヲ修葺セシム。三國史記卷一〇新羅本紀一〇憲德王二年二月

七月 己亥朔

是月、流星、紫微ニ入ル。三國史記卷一〇新羅本紀一〇憲德王二年七月

庚寅 新羅憲德王二年

二二七

辛卯 新羅憲德王三年

西原京白雉ヲ進ム。三國史記卷一〇新羅本紀一〇憲德王二年七月

十月 大盡
戊辰朔

王子金憲章唐ニ至ル

是月、王子金憲章唐ニ至リ、金銀佛像及ビ佛經等ヲ獻ズ。舊唐書卷一九九上列傳

一四九上東夷(新羅) 册府元龜卷九七二外臣部一七朝貢五 唐會要卷九五新羅 白氏長慶集卷五六翰林制詔

三 三國史記卷一〇新羅本紀一〇憲德王二年十月

流星、王良ニ入ル。三國史記卷一〇新羅本紀一〇憲德王二年十月

辛卯 新羅憲德王三年 (日本 嵯峨天皇弘仁二年)
唐 憲宗元和六年

正月 大盡
丙申朔

是月、侍中亮宗、病免、伊飡元興ヲ以テ之ニ代フ。三國史記卷一〇新羅本紀一〇憲德王三年正月

二月 小盡
丙寅朔

是月、伊飡雄元ヲ以テ完山州都督トナス。三國史記卷一〇新羅本紀一〇憲德王三年二月

四月 小盡
乙丑朔

是月、王、始メテ平議殿ニ御シ、政ヲ聽ク。三國史記卷一〇新羅本紀一〇憲德王三年四月

八月 大盡
癸亥朔

是月、金巴兄等三人、海中賊ニ逢ヒ、逃レテ日本ニ至ル。日本後紀卷二二弘仁二年八月甲戌

閏十二月 大盡
辛卯朔

是月、我が海賊船廿餘艘、日本國對馬島ヲ窺フ。日本後紀卷二二弘仁三年正月甲子

壬辰 新羅憲德王四年 (日本 嵯峨天皇弘仁三年)
唐 憲宗元和七年

壬辰 新羅憲德王四年

二三九

平議殿

二三八

壬辰 新羅憲德王四年

二四〇

春、均貞ヲ以テ侍中トナス。三國史記卷一〇新羅本紀一〇憲德王四年春
伊飡忠永年七十ヲ以テ几杖ヲ賜フ。三國史記卷一〇新羅本紀一〇憲德王四年春

三月 大 己未朔 盡

是月、我が國人清漢波等、漂風、日本ニ至ル。日本後紀卷二一弘仁三年三月己未

四月 小 己丑朔 盡

金昌南唐ニ至ル

唐使崔廷來ル

是月、賀正兼告哀使金昌南等、入唐朝見ス。唐王ヲ册シテ開府儀同三司檢校大尉使持節大都督雞林州諸軍事兼持節充寧海軍使上柱國新羅國王、妻貞氏ヲ册シテ妃トナス。仍リテ式ニ准ジ職方員外郎攝御史中丞崔廷ヲ兼命シテ使ニ充テ、我が入唐質子金士信ヲ以テ試光祿少卿トナシ、使ニ隨ヒ來ラシム。舊唐書卷一五本紀一五元和七年七月己卯・卷一九九上列傳一四九上東夷(新羅)唐會要卷九五新羅 册府元龜卷九六外臣部一〇封册三・卷九七二外臣部一七朝貢五・卷九七六外臣部二一喪異三 新唐書卷二二〇列傳一四五東夷(新羅) 三國史記卷一〇新羅本紀一〇憲德王元年八月

九月 大 丙辰朔 盡

北國

是月、級飡崇正ヲ北國ニ遣ス。三國史記卷一〇新羅本紀一〇憲德王四年九月

癸巳 新羅憲德王五年 (日本 嵯峨天皇弘仁四年)
唐 憲宗元和八年

正月 大 乙卯朔 盡

是月、伊飡憲昌ヲ以テ武珍州都督トナス。三國史記卷一〇新羅本紀一〇憲德王五年正月

二月 小 乙酉朔 盡

是月、王始祖廟ニ謁ス。三國史記卷一〇新羅本紀一〇憲德王五年二月

玄徳門

玄徳門ニ火アリ。三國史記卷一〇新羅本紀一〇憲德王五年二月

我が國人一百十人、日本國肥前ノ近島ニ至リテ相闘フ。日本紀略前篇一四弘仁

四年三月辛未

癸巳 新羅憲德王五年

二四一

甲午 新羅憲德王六年

二四二

九月 庚戌 盡

廿九日 戊寅 日本國對馬島ノ史生一員ヲ停メテ、新羅譯語一人ヲ置ク。日本

後紀卷二四弘仁六年正月壬寅 類聚三代格卷五加減諸國官員并廢置事 日本逸史卷二一弘仁四年九月戊寅

甲午 新羅憲德王六年 (日本 嵯峨天皇弘仁五年) 唐 憲宗元和九年

三月 己酉 朔 盡

是月、群臣ヲ崇禮殿ニ宴ス。王、歡ビ極マリテ自ラ琴ヲ鼓シ、伊滄忠榮、起テテ舞フ。三國史記卷一〇新羅本紀一〇憲德王六年三月

崇禮殿

五月 丁未 朔 盡

是月、國西ニ大水アリ。使ヲ發シテ撫問シ、一年ノ租調ヲ復セシム。三國史記卷一〇新羅本紀一〇憲德王六年五月

八月 乙亥 朔 盡

廿三日 丁酉 日本國歸化ノ我ガ國人加羅布古伊等六人ヲ美濃ニ配置ス。日本後紀卷二四弘仁五年八月丙寅

是月、京都風霧、夜ノ如シ。三國史記卷一〇新羅本紀一〇憲德王六年八月

武珍州都督憲昌ヲ以テ侍中トナス。三國史記卷一〇新羅本紀一〇憲德王六年八月

僧慧徹入唐ス。谷城大安寺寂忍禪師照輪淨塔碑

憲昌 慧徹

十月 甲辰 朔 盡

是月、我ガ國商人卅一人、日本國長門ニ漂到ス。マタ辛波古知等二十六人、筑前博多津ニ到ル。日本後紀卷二四弘仁五年十月丙辰

黔牟大舍ノ妻、一産三男。三國史記卷一〇新羅本紀一〇憲德王六年十月

甲午 新羅憲德王六年

二四三

乙未 新羅憲德王七年 (日本 嵯峨天皇弘仁六年) 唐 憲宗元和十年

正月 癸酉朔 盡

廿五日 丁酉 使者、唐ニ至リテ朝貢ス。舊唐書卷一五本紀一五元和十年 冊府元龜卷一一一帝王部宴享三・卷九七六外臣部二一褒異三 三國史記卷一〇新羅本紀一〇憲德王七年正月

五月 辛未朔 盡

是月、雪フル。三國史記卷一〇新羅本紀一〇憲德王七年五月

八月 己亥朔 盡

一日 己亥 日食アリ。三國史記卷一〇新羅本紀一〇憲德王七年八月己亥

是月、西邊ノ州郡大飢、盜賊蜂起ス。兵ヲ發シテ之ヲ討平ス。三國史記卷一〇新羅本紀一〇憲德王七年八月

大星、冀軫ノ間ニ出デ庚ヲ指ス。芒長六尺、廣二寸許。三國史記卷一〇新羅本紀一〇憲

德王七年八月

丙申 新羅憲德王八年 (日本 嵯峨天皇弘仁七年) 唐 憲宗元和十一年

正月 丁卯朔 盡

璋如

是月、侍中憲昌ヲ以テ菁州都督トナシ、璋如ヲ以テ之ニ代フ。三國史記卷一〇

新羅本紀一〇憲德王八年正月

漢山州唐恩縣ノ大石、自ラ移ルコト百餘步。三國史記卷一〇新羅本紀一〇憲德王八年正月

六月 乙未朔 盡

望德寺

是月、望德寺ノ二塔、相擊ツ。三國史記卷一〇新羅本紀一〇憲德王八年六月

十一月 壬戌朔 盡

金士信唐ニ至ル

是月、入唐ノ王子金士信等、渡海飄風、楚州鹽城縣ノ界ニ到ル。舊唐書卷一九九

丙申 新羅憲德王八年

二四五

丁酉 新羅憲德王九年

二四六

飢民浙東ニ至ル

上列傳一四九上東夷(新羅) 唐會要卷九五新羅

是歲荒凶ニシテ民飢エ、唐ノ浙東ニ至リテ食ヲ求ムルモノ一百七十人。

日本國ニ至リテ歸化ヲ請フモノ前後三百餘人。舊唐書卷一九九上列傳一四九上東夷

(新羅) 唐會要卷九五新羅 三國史記卷一〇新羅本紀一〇憲德王八年 日本紀略前篇一四弘仁七年十月甲辰・

八年二月乙巳・四月辛亥

丁酉 新羅憲德王九年

(日本 嵯峨天皇弘仁八年) 唐 憲宗元和十二年

正月 大辛酉朔

金忠恭

是月、伊湊金忠恭ヲ以テ侍中トナス。三國史記卷一〇新羅本紀一〇憲德王九年正月

三月 小辛酉朔

金張廉唐ニ至ル

是月、王子金張廉、唐ニ至リテ朝貢ス。冊府元龜卷九七二外臣部一七朝貢五 三國史記卷一〇

新羅本紀一〇憲德王九年・卷四六列傳六崔致遠

五月 大己丑朔

是月、雨ナシ、遍ク山川ニ祈ル。秋七月ニ至リテ乃チ雨フル。三國史記卷一〇新羅

本紀一〇憲德王九年五月

十月 小丁巳朔

是月、年又々饑エ、飢死スルモノ多シ。州郡ノ倉穀ヲ發シテ存恤セシム。

三國史記卷一〇新羅本紀一〇憲德王九年十月

戊戌 新羅憲德王十年

(日本 嵯峨天皇弘仁九年) 唐 憲宗元和十三年

正月 大乙酉朔

是月、我が國人張春等十四人、日本國筑紫ニ至リ、驢四匹ヲ獻ズ。日本紀略前

篇一四弘仁九年正月丁酉

戊戌 新羅憲德王十年

二四七

己亥 新羅憲德王十一年

二四八

三月 大甲申朔

十四日 丁酉 大雪アリ。三國遺事卷二憲德王

六月 大癸丑朔

一日 癸丑 日食アリ。三國史記卷一〇新羅本紀一〇憲德王十年六月癸丑

己亥 新羅憲德王十一年 (日本 嵯峨天皇弘仁十年 唐 憲宗元和十四年)

正月 小庚辰朔

是月、伊飡眞元、年七十ヲ以テ几杖ヲ賜フ。伊飡憲貞、年未ダ七十ナラズ、而モ病ミテ行クコト能ハズ、命ジテ金飾紫檀杖ヲ賜フ。三國史記卷一〇新羅本紀一〇憲德王十一年正月

二月 大己酉朔

金崇賦卒ス

是月、上大等金崇賦卒ス。伊飡金秀宗ヲ以テ之ニ代フ。三國史記卷一〇新羅本紀

一〇憲德王十一年二月

三月 小己卯朔

是月、草賊逼起ス。州郡ノ都督太守ニ命ジテ之ヲ捕ヘシム。三國史記卷一〇新羅本紀一〇憲德王十一年三月

七月 大丁丑朔

金雄元

是月、唐ノ鄆州節度使李師道叛ス。帝將ニ之ヲ討タントシ、詔シテ楊州節度使趙恭ヲ遣シ、來リ兵ヲ徵ス。王、順天軍將軍金雄元ニ命ジ、甲兵三萬ヲ以テ之ヲ助ケシム。三國史記卷一〇新羅本紀一〇憲德王十一年七月

己亥 新羅憲德王十一年

二四九

庚子 新羅憲德王十二年 (日本 嵯峨天皇弘仁十一年) 唐 憲宗元和十五年

二月 癸酉朔 盡

十八日 庚寅 唐入貢ノ諸國使人ニ麟德殿ニ賜宴ス。我ガ使之ニ與カル。册府

元龜卷一一一帝王部宴享三・卷九七六外臣部二一喪異三

是月、入唐宿衛ノ質子金士信奏シテ、次回ノ使節ニ副タランコトヲ請フ。

册府元龜卷九六外臣部四一納質

金士信

七月 辛丑朔 盡

十五日 乙卯 唐平盧軍ニ押新羅渤海兩蕃使ヲ新加ス。舊唐書卷一六本紀一六元和十五

年七月乙卯

十一月 己亥朔 盡

平盧軍

是月、使者、唐ニ至リテ朝貢ス。舊唐書卷一九九上列傳一四九上東夷(新羅) 唐會要卷九五新羅

册府元龜卷九七二外臣部一七朝貢五・卷九七六外臣部二一喪異三 三國史記卷一〇新羅本紀一〇憲德王十二

年十一月

是歲、春夏旱シ、冬飢ウ。三國史記卷一〇新羅本紀一〇憲德王十二年

辛丑 新羅憲德王十三年 (日本 嵯峨天皇弘仁十二年) 唐 穆宗長慶元年

春、民饑エ、子孫ヲ賣リテ自活スルモノアルニ至ル。三國史記卷一〇新羅本紀一〇憲

德王十三年

三月 丁酉朔 盡

是月、唐頃年ソノ海賊我ガ國人ヲ掠賣スルモノ多キヲ以テ、平盧軍節度

薛平ノ奏ニ從ヒ、一切之ヲ禁斷ス。册府元龜卷一七〇帝王部來遠

四月 丙寅朔 盡

是月、侍中金忠恭卒ス。伊食永恭ヲ以テ之ニ代フ。三國史記卷一〇新羅本紀一〇憲德

金忠恭卒ス

辛丑 新羅憲德王十三年

二五一

壬寅 新羅憲德王十四年

王十三年四月

菁州都督憲昌ヲ以テ熊川州都督トナス。三國史記卷一〇新羅本紀一〇憲德王十三年四月

七月乙未朔

是月、浪江南川ノ二石、相擊ツ。三國史記卷一〇新羅本紀一〇憲德王十三年七月

十二月甲子朔

廿九日壬辰 大雷アリ。三國史記卷一〇新羅本紀一〇憲德王十三年十二月二十九日

壬寅 新羅憲德王十四年 (日本 嵯峨天皇弘仁十三年) 唐 穆宗長慶二年

正月癸巳朔

是月、王、嗣ナキヲ以テ、母弟秀宗ヲ太子トナシ、月池宮ニ居ラシム。三國史記

卷一〇新羅本紀一〇憲德王十四年正月

太子秀宗
月池宮

是月、雪フルコト五尺、樹木枯ル。三國史記卷一〇新羅本紀一〇憲德王十四年二月

二月癸亥朔

三月壬辰朔

是月、熊川州都督憲昌、父周元ノ立ツヲ得ザリシヲ恨ミ、兵ヲ舉グテ叛シ、國ヲ長安ト號シ、元ヲ慶元ト建ツ。遂ニ武珍、完山、菁沙、伐國、原西、原金、官ノ諸州郡ヲ脅カシテ己ガ屬トナス。菁州都督向榮、身ヲ脱シテ推火郡ニ走リ、漢山、牛頭、浪江、北原等諸城ハ、憲昌ノ謀逆ヲ知り、兵ヲ以テ固守ス。完山長史崔雄助正連ノ子令忠等、遁レテ王京ニ還リ、變ヲ告グ。王、雄、令忠ニ級、賞ヲ授ケ、一吉、食、張、雄、連、食、衛、恭、波、珍、食、悌、凌、伊、食、均、貞、連、食、雄、元、大、阿、食、祐、微、等ヲ遣シテ道ヲ分チテ之ヲ擊チ、角干恭忠、連、食、允、膺等ヲ以テ關門ヲ守ラシム。憲昌、其將ヲ遣シ、要害ニ據リテ之ヲ待ツ。張、雄、賊ニ道冬峴ニ遇ヒ、擊チテ之ヲ破ル。衛、恭、悌、凌之ニ繼ギ、三年山城ヲ攻メテ之ニ克チ、兵ヲ

憲昌ノ叛

長安國

道冬峴

三年山城

壬寅 新羅憲德王十四年

壬寅 新羅憲德王十四年

二五四

俗離山ニ進メ、又タ之ヲ破ル。均貞又タ賊ニ星山ニ遇ヒ之ヲ擊破シ、諸軍共ニ熊津ニ到リ、賊ト大戰シ、斬獲勝ゲテ計フベカラズ。憲昌身ヲ以テ免レ、城ニ入リテ固守ス。諸軍攻圍浹旬、城將ニ陥ラントス。憲昌免レザルヲ知リテ自殺ス。從者其首ヲ斷チ、其屍ヲ古塚ニ藏ス。城陥ルニ及ビ、其屍ヲ得テ之ヲ誅ス。宗黨ヲ戮スルコト、凡ソ二百三十九人、餘ハ問ハズ。論功行賞、差アリ。耽良州屈自郡ノ租七年ヲ給復セシム、二郡ソノ賊ニ近クシテ、汗ヲ受ケザリシヲ以テナリ。三國史記卷一〇新羅本紀一〇憲德王十四年三月

三月

浪江ノ山谷間、顛木ニ藁ヲ生ズ。一夜ニシテ高十三尺、圍四尺七寸。三國史記

卷一〇新羅本紀一〇憲德王十四年三月

日本國、對馬島ノ史生一員ヲ停メ、改メテ博士ヲ置ク。類聚三代格卷五加減諸國官員并廢置事弘仁十二年三月二日 日本逸史卷三〇弘仁十三年三月癸巳

四月 辛酉朔

辛酉朔

十三日 西癸 月色、血ノ如シ。三國史記卷一〇新羅本紀一〇憲德王十四年四月十三日

七月 己丑朔

己丑朔

十二日 庚子 日ニ黑暈アリ、南北ヲ指ス。三國史記卷一〇新羅本紀一〇憲德王十四年七月十二日
十七日 己乙 我が國人四十人、日本ニ至リ歸化ス。日本紀略前篇一四弘仁十三年七月乙巳

十二月 丁亥朔

丁亥朔

金桂弼唐ニ至ル

是月、使者金桂弼、唐ニ至リテ朝貢ス。舊唐書卷一九九上列傳一四九上東夷(新羅) 唐會要卷九五新羅 册府元龜卷九七一外臣部一七朝貢五 三國史記卷一〇新羅本紀一〇憲德王十四年十二月

癸卯 新羅憲德王十五年 (日本 嵯峨天皇弘仁十四年) 唐 穆宗長慶三年

正月 丁巳朔

丁巳朔

癸卯 新羅憲德王十五年

二五五

一日^{丁巳}唐、勅シテ我ガ國人ヲ買ヒテ奴婢トナスコトヲ禁ズ。マタ巳ニ唐
 土ニ在ル者ハ、即チ放チテ國ニ歸ラシム。舊唐書卷一六本紀一六長慶三年正月丁巳
 五日^{辛酉}西原京ニ蟲アリ、天ヨリ墮ツ。三國史記卷一〇新羅本紀一〇憲德王十五年正月五日
 九日^{乙丑}白黒赤三種ノ蟲アリ、雪ヲ冒シテ行ク。陽ヲ見テ止マル。三國史記卷
 一〇新羅本紀一〇憲德王十五年正月九日
 是月、元順、平原兩角干、年皆ナ七十ヲ以テ几杖ヲ賜フ。三國史記卷一〇新羅本紀一
 〇憲德王十五年正月

二月^{大 丙戌朔}

唐恩縣

是月、唐恩縣ヲ水城郡ニ合ス。三國史記卷一〇新羅本紀一〇憲德王十五年二月

四月^{大 乙酉朔}

十二日^{丙申}流星、天市ニ起リ、帝座ヲ犯ス。三國史記卷一〇新羅本紀一〇憲德王十五年四月十
 二日

七月^{大 癸丑朔}

是月、雪フ。三國史記卷一〇新羅本紀一〇憲德王十五年七月

乙巳 新羅憲德王十七年 (日本 淳和天皇天長二年 唐 敬宗寶曆元年)

正月^{大 乙巳朔}

是月、憲昌ノ子梵文、高達山ノ賊壽神等百餘人ト謀叛シ、都ヲ平壤ニ立テ
 ントシ、北漢山州ヲ攻ム。都督聰明、之ヲ擒殺ス。三國史記卷一〇新羅本紀一〇憲德王十
 七年正月

三月^{小 乙巳朔}

是月、武珍州馬彌知縣ノ女、兒ヲ産ム。二頭二身四臂。産ニ方リテ大雷アリ。

三國史記卷一〇新羅本紀一〇憲德王十七年三月
 乙巳 新羅憲德王十七年

梵文叛ス

丙午 新羅憲德王十八年(興德王元年)

二五八

五月小 甲辰朔

王子金昕唐ニ至ル

是月、王子金昕ヲ遣シテ入唐朝貢セシム。昕、奏シテ先在ノ大學生崔利貞、金叔貞、朴秀等ヲ放還シ、借來ノ金允夫、金立之、朴亮之等十二人ヲ以テ國學ニ入レ、且ツ宿衛ニ備ヘンコトヲ請フ。帝之ニ從フ。歲餘、昕又タ還ランコトヲ請フ。帝之ニ金紫光祿大夫試太常卿ヲ授ケテ遣歸ス。舊唐書卷一九九上列傳一四九上東夷(新羅) 唐會要卷九六新羅 冊府元龜卷九九外臣部四四請求 三國史記卷一〇新羅本紀一〇憲德王十七年五月、卷四四列傳四金陽附金昕

丙午 新羅憲德王十八年(興德王元年)

(日本 淳和天皇長三年) 唐 敬宗寶曆二年

七月大 丙寅朔

涇江長城

是月、牛岑太守白永ニ命ジ、漢山北諸郡ノ民一萬ヲ徵シテ、涇江ノ長城三百石ヲ賜フ。三國史記卷一〇新羅本紀一〇憲德王十七年秋

百里ヲ築カシム。三國史記卷一〇新羅本紀一〇憲德王十八年七月

十月小 乙未朔

憲德王

是月、王、薨ズ。諡ヲ上リテ憲德トイフ。泉林寺ノ北ニ葬ル。三國史記卷一〇新羅本紀一〇憲德王十八年十月

秀宗即位

太子秀宗立ツ。後ニ景徽ト改ム。三國史記卷一〇新羅本紀一〇興德王元年 三國遺事王曆

十二月小 甲午朔

定穆王后

是月、王妃章和夫人卒ス。追封シテ定穆王后トナス。后ハ昭聖王ノ女ナリ。王、悲思已マズ、羣臣、妃ヲ納レンコトヲ請フ。王曰ク、隻鳥尙ホ喪匹ノ悲アリ、況ンヤ良耦ヲ失フヲヤ、何ゾ遽カニ情ナカラント、遂ニ從ハズ。亦タ女侍ヲ近ヅケズ、左右ノ使令、唯ダ宦豎アルノミ。三國史記卷一〇新羅本紀一〇興德王元年十二月

金允夫

在唐ノ質子金允夫、舊例ニ准ジテ唐使ノ入蕃ニ副タランコトヲ請ヒ、許サレズ。但ダ告使ニ從ヒ、副使ニ充テラル。冊府元龜卷九九外臣部四四請求

丙午 新羅憲德王十八年(興德王元年)

二五九

丁未 新羅興德王二年

二六〇

丁未 新羅興德王二年

(日本 淳和天皇天長四年
唐 文宗太和元年)

正月 癸亥朔 盡

是月、王親シク神宮ヲ祀ル。三國史記卷一〇新羅本紀一〇興德王二年正月

二月 癸巳朔 盡

中初寺幢竿

是月、中初寺幢竿石柱成ル。州統皇龍寺恆昌和上等ノ發願ナリ。始興中初寺

幢竿石柱記

三月 壬戌朔 盡

高句麗僧丘德

是月、高句麗僧丘德、唐ヨリ還リ、佛經ヲ齎ス。王、諸寺ノ僧徒ヲ集メ、出デテ之ヲ迎フ。三國史記卷一〇新羅本紀一〇興德王二年三月 三國遺事卷三前後將舍利

四月 壬辰朔 盡

是月、使者唐ニ至リテ朝貢ス。舊唐書卷一九九上列傳一四九上東夷(新羅)

五月 壬戌朔 盡

是月、霜アリ。三國史記卷一〇新羅本紀一〇興德王二年五月

八月 庚寅朔 盡

是月、太白晝見ハル。京都、大ニ旱ス。侍中永恭ヲ免ズ。三國史記卷一〇新羅本紀一〇興德王二年八月

戊申 新羅興德王三年

(日本 淳和天皇天長五年
唐 文宗太和二年)

正月 戊午朔 盡

戊申 新羅興德王三年

二六一

金祐徵

戊申 新羅興德王三年

二六二

是月、大阿湊金祐徵ヲ以テ侍中トナス。三國史記卷一〇新羅本紀一〇興德王三年正月

二月 丁亥 朔 盡

是月、使ヲ唐ニ遣シテ朝貢セシム。三國史記卷一〇新羅本紀一〇興德王三年二月

三月 丁巳 朔 盡

是月、雪フル。深サ三尺。三國史記卷一〇新羅本紀一〇興德王三年三月

四月 丙辰 朔 盡

清海鎮大使張弓福

是月、張弓福一ニ保阜ニ作ルヲ以テ清海鎮大使トナス。弓福、曾テ唐ノ徐州ニ入り軍中小將トナル。後、歸リテ王ニ告ゲテ曰ク、中國人、往往、吾ガ邊民ヲ掠シテ奴婢トナス。羞ヅベキノ甚シキモノナリ。願ハクハ清海ニ鎮シ、虜掠セシメザラント。王遂ニ萬人ヲ率キテ之ニ鎮セシム。是後、海上、國人ヲ侵掠スル者無シ。清海ハ即チ海路ノ要衝ナリ。三國史記卷一〇新羅本紀一〇興德王三年四月。

卷四四列傳四張保阜 新唐書卷二二〇列傳一四五東夷(新羅)

漢山州瓢川縣ノ妖人自ラ言フ、速富ノ術アリト。衆頗ル之ニ惑ハサル。王曰ク、左道ヲ執リテ衆ヲ惑ハスモノハ、當ニ刑スベシト。之ヲ遠島ニ流ス。

三國史記卷一〇新羅本紀一〇興德王三年四月

十二月 壬子 朔 盡

廿八日己卯、使者、唐ニ至リテ朝貢ス。是日、帝、諸國使トトモニ麟德殿ニ詔對

賜宴ス。册府元龜卷九七六外蕃部二一褒異三 三國史記卷一〇新羅本紀一〇興德王三年十二月

入唐廻使大廉、茶ノ種子ヲ得テ來ル。王、之ヲ地理山ニ植エシム。本國ノ茶アルハ、善德王ノ時ニ始マル。是ニ至リテ盛ナリ。三國史記卷一〇新羅本紀一〇興德王

三年十二月

是歲、金陽ヲ以テ固城郡大武トナス。尋イデ中原大尹、武州都督ニ拜ス。陽、少ヨリ英傑、臨ムトコロ政譽アリ。太宗王九世ノ孫、周元ノ曾孫ナリ。其祖宗基父貞茹、皆ナ將相トナル。三國史記卷四四列傳四金陽

戊申 新羅興德王三年

二六三

金陽

地理山ノ種茶

己酉・庚戌 新羅興德王四年・五年

二六四

己酉 新羅興德王四年

(日本 淳和天皇天長六年 唐 文宗太和三年)

二月 辛亥 朔 盡

唐城鎮

是月、唐恩郡ヲ以テ唐城鎮トナシ、沙湊極正ヲシテ之ヲ守ラシム。三國史記卷一〇新羅本紀一〇興德王四年二月

十二月 丁未 朔 盡

執事省

源谷羊典

是月、使者、唐ニ至リテ朝貢ス。冊府元龜卷九七二外臣部一七朝貢五
是歲、執事部ヲ改メテ省ニ復ス。三國史記卷三八志七職官上
源谷羊典ヲ置ク。大舍一人、看翁一人。三國史記卷三九志八職官中

庚戌 新羅興德王五年

(日本 淳和天皇天長七年 唐 文宗太和四年)

四月 乙巳 朔 盡

是月、王、不豫、命ジテ祈禱シ、僧一百五十人ヲ度ス。三國史記卷一〇新羅本紀一〇興德王五年四月

十二月 辛丑 朔 盡

僧慧昭

是月、使者、唐ニ至リテ朝貢ス。冊府元龜卷九七二外臣部一七朝貢五 三國史記卷一〇新羅本紀一〇興德王五年十二月
是歲、僧慧昭、唐ヨリ歸ル。河東雙谿寺眞鑿禪師大空塔碑

辛亥 新羅興德王六年

(日本 淳和天皇天長八年 唐 文宗太和五年)

正月 庚子 朔 盡

允芬

是月、地震フ。侍中祐徵ヲ免ジ、伊飡允芬ヲ以テ之ヲ代フ。三國史記卷一〇新羅本紀一〇興德王六年正月

二月 庚午 朔 盡

辛亥 新羅興德王六年

二六五

王子金能儒唐ニ至ル

是月、王子金能儒并ニ僧九人、唐ニ至ル。册府元龜卷九七二外臣部一七朝貢五 三國史記卷

一〇新羅本紀一〇興德王六年二月

四月 己巳朔 盡

唐使源寂來ル

六日^{甲戌}唐帝憲德王ノ薨去ヲ聞キ、廢朝ス。乃チ太子左諭德源寂ヲ遣シ來

リテ持節弔祭シ、王ヲ册シテ開府儀同三司檢校太尉使持節大都督雞林

州諸軍事兼持節充寧海軍使新羅王トナシ、母朴氏ヲ太妃、妻朴氏ヲ妃ト

ナス。舊唐書卷一七下本紀一七下太和五年四月甲戌・卷一九九上列傳一四九上東夷(新羅) 唐會要卷九五新

羅 新唐書卷二二〇列傳一四五東夷(新羅) 册府元龜卷九六五外臣部一〇封册三 三國史記卷一〇新羅本

紀一〇興德王二年正月

七月 丁酉朔 盡

是月、金能儒等、唐ヨリ廻リ、途ニ海ニ溺ル。三國史記卷一〇新羅本紀一〇興德王六年七月

十一月 乙未朔 盡

是月、使者、唐ニ至リテ朝貢ス。册府元龜卷九七二外臣部一七朝貢五 三國史記卷一〇新羅本紀

一〇興德王六年十一月

壬子 新羅興德王七年 (日本 淳和天皇天長九年 唐 文宗太和六年)

七月 辛卯朔 盡

春夏、旱ス。王、正殿ヲ避ケ、常膳ヲ減ジ、内外ノ獄囚ヲ赦ス。是月ニ至リ、乃チ

雨フル。三國史記卷一〇新羅本紀一〇興德王七年七月

八月 辛酉朔 盡

是月、飢荒、盜賊、遍起ス。三國史記卷一〇新羅本紀一〇興德王七年八月

十月 庚申朔 盡

是月、王、使ヲ遣シテ百姓ヲ安撫ス。三國史記卷一〇新羅本紀一〇興德王七年十月

癸丑 新羅興德王八年 (日本 淳和天皇天長十年 唐 文宗太和七年)

三月 戊子朔

菁州蓮池寺鐘

是月、菁州蓮池寺鐘、鑄成ル。成典和上惠明法師等ノ發願ナリ。敦賀常宮神社藏

菁州蓮池寺鐘記

春、國內大イニ飢ウ。三國史記卷一〇新羅本紀一〇興德王八年

四月 戊午朔

是月、王、始祖廟ニ謁ス。三國史記卷一〇新羅本紀一〇興德王八年四月

十月 癸未朔

是月、桃李再ビ花サキ、民ニ疫死多シ。三國史記卷一〇新羅本紀一〇興德王八年十月

十一月 癸丑朔

是月、侍中允芬ヲ免ズ。三國史記卷一〇新羅本紀一〇興德王八年十一月

甲寅 新羅興德王九年 (日本 仁明天皇承和元年 唐 文宗太和八年)

正月 癸丑朔

金祐徵

是月、復々祐徵ヲ以テ侍中トナス。三國史記卷一〇新羅本紀一〇興德王九年正月

九月 己酉朔

是月、王、西兄山下ニ幸シテ大閱シ、武平門ニ御シテ射ヲ觀ル。三國史記卷一〇

新羅本紀一〇興德王九年九月

十月 戊寅朔

甲寅 新羅興德王九年

服色制度ヲ申ス

是月、國南ノ州郡ヲ巡幸シ、耆老及ビ鰥寡孤獨ヲ存問シ、穀布ヲ賜フコト差アリ。三國史記卷一〇新羅本紀一〇興德王九年十月
是歲、令シテ民ノ服色制度ヲ申ス。教ニ曰ク、人ニ上下アリ、位ニ尊卑アリ、名例同ジカラズ、衣服亦タ異ナリ。俗漸ク澆薄ニシテ民奢華ヲ競ヒ、只ダ異物ノ珍奇ヲ尙ビ、却テ土產ノ鄙野ヲ嫌フ。禮數逼僭ニ失シ、風俗陵夷ニ至レリ。敢ヘテ舊章ニ率ヒ、以テ明命ヲ申ブ。苟シクモ故犯アラバ、固ヨリ常刑アリト。三國史記卷三三志二色服

乙卯 新羅興德王十年 (日本 仁明天皇承和二年 唐 文宗太和九年)

二月 大子朔 盡

金均貞

是月、阿湊金均貞ヲ以テ上大等トナス。均貞ノ子侍中祐徵、父ノ入相ヲ以テ職ヲ解カレンコトヲ乞フ。大阿湊金明ヲ以テ之ニ代フ。三國史記卷一〇新羅本紀一〇興德王十年二月

是歲、日本國、壹岐島ニ兵戍ヲ置ク。頃年、我が國商人ノ伺窺絶エザルヲ以テナリ。續日本後紀卷四承和二年三月己未

丙辰 新羅興德王十一年 (僖康王元年) (日本 仁明天皇承和三年 唐 文宗開成元年)

正月 大朔 盡

王子金義宗唐ニ至ル

一日辛丑 日食アリ。三國史記卷一〇新羅本紀一〇興德王十年正月辛丑
是月、王子金義宗ヲ唐ニ遣シテ謝恩シ、宿衛セシム。僧梵日、從ヒ行ク。舊唐書卷一九九上列傳一四九上東夷(新羅) 唐會要卷九五新羅 册府元龜卷九六外臣部四一納質 新唐書卷二二〇列傳一四五東夷(新羅) 祖堂集卷一七海東輻山 三國史記卷一〇新羅本紀一〇興德王十一年正月

閏五月 小朔 盡

日本使ヲ遣ス

十三日己辛 日本國、紀三津ヲ遣シ、ソノ遣唐使船、我が境ニ漂到スルコトアラバ、之ヲ扶ケテ送過シ、滯遏スルコト勿カラシム。使、旨ヲ失シ、專ラ通好

丙辰 新羅興德王十一年 (僖康王元年)

ノ使ト稱シ、牒文ト乖フ。執事省、仍リテ彼國太政官ニ移牒ス。續日本後紀卷五
承和三年閏五月辛巳・八月壬戌・十月壬午・十二月丁酉

六月 大 盡
戊辰 朔

是月、星、東ニ孛ス。三國史記一〇新羅本紀一〇興德王十一年六月

七月 大 盡
戊辰 朔

是月、太白、月ヲ犯ス。三國史記一〇新羅本紀一〇興德王十一年七月

十二月 小 盡
丙申 朔

金允夫

十七日、子^壬在唐ノ質子金允夫、帝ニ乞ヒテ本國ニ差遣ノ副使タラントス。

冊府元龜卷九七六外臣部二一褒異三・卷九九六外臣部四一納質

興德王

王薨ズ。興德ト諡ス。遺命ヲ以テ章和王妃ノ陵ニ合葬ス。三國史記卷一〇新羅本

紀一〇興德王十一年十二月

悌隆即位

金明

悌隆立チテ王トナル。隆ハ文聖王ノ孫、伊飡憲貞ノ子ナリ。初メ、王薨ジテ嗣ナシ、堂弟均貞、堂弟憲貞ノ子悌隆ト立ツヲ爭フ。金陽、均貞ノ子祐徵、均貞ノ妹婿阿飡禮徵ト共ニ均貞ヲ奉ジテ王トナシ、積板宮ニ入レ、以テ宿衛ス。悌隆ノ黨侍中金明、阿飡利弘等來リ圍ム。陽、兵ヲ宮門ニ陳シテ之ヲ拒ギ、遂ニ衆寡敵セズ、圍ヲ突キテ出デ、韓岐市ニ至ル。均貞害ニ逢フ。明等乃チ悌隆ヲ立ツ。三國史記卷一〇新羅本紀一〇僖康王元年十二月・卷四四列傳四金陽 三國遺事王曆

丁巳 新羅僖康王二年 (日本 仁明天皇承和四年)
唐 文宗開成二年

正月 大 盡
乙丑 朔

僖成大王・順成太后

是月、獄囚誅死已下ヲ大赦ス。三國史記卷一〇新羅本紀一〇僖康王二年正月

先考ヲ追封シテ僖成大王トナシ、母朴氏ヲ順成太后トナス。三國史記卷一〇

新羅本紀一〇僖康王二年正月

利弘

侍中金明ヲ拜シテ上大等トナシ、阿飡利弘ヲ侍中トナス。三國史記卷一〇新羅

丁巳 新羅僖康王二年

丁巳 新羅僖康王二年

本紀一〇僖康王二年正月

四月甲午朔盡

王子金義察還ル

十一日甲辰唐宿衛ノ王子金義琮ヲ歸還セシム。舊唐書卷一九九上列傳一四九上東夷

(新羅) 唐會要卷九五新羅 新唐書卷二二〇列傳一四五東夷(新羅) 三國史記卷一〇新羅本紀一〇僖康王二年四月

五月癸亥朔盡

金祐徵

黃山津

是月、前ニ阿飡祐徵、父均貞ノ害セララルヤ、怨言アリ、金明利弘等之ヲ惡ム。祐徵禍ヲ懼レ、餘兵ヲ收メ、妻子ト黃山津ニ奔リ、往キテ清海鎮大使張弓福ニ依リ、讎ヲ報インコトヲ謀ル。三國史記卷一〇新羅本紀一〇僖康王二年五月・卷四四列傳四金陽

六月癸巳朔盡

廿二日甲寅唐宿衛ノ金忠信等ニ錦綵ヲ賜フ。冊府元龜卷九七六外臣部二一褒異三 三國

禮徵・良順

史記卷一〇新羅本紀一〇僖康王二年六月甲寅
是月、阿飡禮徵、阿飡良順ト亡ゲテ祐徵ニ投ズ。三國史記卷一〇新羅本紀一〇僖康王二年六月

九月朔盡

僧體澄入唐ス

是月、僧玄昱、唐ヨリ歸ル。祖堂集卷一七東國慧目山
是歲、僧體澄、同學貞懷等ト共ニ入唐ス。長興寶林寺普照禪師影聖塔碑

戊午 新羅僖康王三年(閔哀王元年) (日本 仁明天皇承和五年) 唐 文宗開成三年

正月庚申朔盡

金明ノ亂

僖康王

是月、上大等金明、侍中利弘等、亂ヲ作シテ王ノ左右ヲ害ス。王免レザルヲ知リテ宮中ニ自縊ス。謚シテ僖康トイフ。蘇山ニ葬ル。三國史記卷一〇新羅本紀一〇僖康王三年正月

金明自立ス

金明自立シテ王トナル。明ハ元聖王ノ曾孫ナリ。考大阿飡忠恭ヲ追謚シ

戊午 新羅僖康王三年(閔哀王元年)

テ宣康大王トナシ、母朴氏ヲ宣懿太后トナシ、妻金氏ヲ允容王后トナシ、伊飡金貴ヲ上大等トナシ、阿飡憲崇ヲ侍中トナス。三國史記卷一〇新羅本紀一〇閔

哀王元年正月 三國遺事王曆

二月 大 己丑朔 盡

是月、金陽、兵士ヲ募リ、清海鎮ニ入りテ祐徵ヲ見、與ニ事ヲ舉ゲンコトヲ謀ル。祐徵、金明ノ篡立ヲ聞キ、弓福ニ謂ヒテ曰ク、金明、君ヲ弑シテ自立シ、利弘吾ガ父ヲ枉殺ス、共ニ天ヲ戴クベカラズ、願ハクハ將軍ノ兵ニ仗リテ、君父ノ讎ヲ報イント。弓福之ヲ諾ス。是ニ於テ兵五千ヲ分チテ其友鄭年ニ授ケ、往キテ之ヲ討タシム。三國史記卷一〇新羅本紀一〇閔哀王元年二月・卷四四列傳四

金陽ノ擧兵

鄭年

金陽

三月 小 己未朔 盡

是月、金陽、勁兵五千ヲ以テ武州城ヲ降シ、進ミテ南原ニ次ス。王ノ遣スト

コロノ軍ト戦ヒテ之ニ克ツ。祐徵、士卒久シク勞スルヲ以テ、且ク鎮ニ還リテ休養ス。三國史記卷四四列傳四金陽

七月 大 丙辰朔 盡

廿五日 庚辰 日本國、壹岐島ニ弩師一員ヲ置キ、我ガ商人ノ往來ニ備フ。類聚

三代格卷五加減諸國官員并廢置事

是月、金祐徵、唐ノ淄青節度使ニ奴婢ヲ遣ル。冊府元龜卷九八〇外臣部二五通好 三國史

記卷一〇新羅本紀一〇神武王元年七月

十二月 小 乙酉朔 盡

是月、金陽、平東將軍トナリ、再ビ兵ヲ出シ、金亮詢、鷓洲軍ヲ以テ來ル。祐徵、又タ驍勇閻長、張弁、鄭年、駱金、張建榮、李順行等ヲ遣シ、兵ヲ統ベシメ、武州鐵冶縣ニ至ル。王、大監金敏周ヲシテ軍ヲ出シテ迎戰セシム。駱金、順行、馬兵三千ヲ以テ敏周ノ陣ヲ突キ、殺傷殆ンド盡クス。三國史記卷一〇新羅本紀一〇閔

平東將軍

金敏周

己未 新羅閔哀王二年(神武王元年・文聖王元年)

二七八

哀王元年十二月・卷四四列傳四金陽

己未 新羅閔哀王二年 (神武王元年) (日本 仁明天皇承和六年)

唐 文宗開成四年

閏正月小 盡
甲申朔

十九日壬寅 祐徵ノ僮駱金李順行進ミテ達伐ノ丘ニ至ル。王伊飡金昕大阿
飡允璘嶷助等ヲシテ拒戰セシム。王軍敗績、死者過半。王時ニ西郊ニ在リ、
左右皆ナ散ジテ爲ストコロヲ知ラズ、奔ツテ月遊宅ニ入ル。兵士追ヒテ
之ヲ害ス。羣臣禮ヲ以テ葬リ、謚シテ閔哀トイフ。三國史記卷一〇新羅本紀
二〇閔哀
王二年閏正月・卷四四列傳四金陽

二月大 盡
癸丑朔

是月、僧慧徹、唐ヨリ還ル。谷城大安寺寂忍禪師照輪清淨塔碑

四月小 盡
壬子朔

閔哀王

僧慧徹

祐徵即位

太子慶膺

是月、禮徵等、祐徵ヲ迎ヘテ王位ニ即カシム。王ハ元聖王ノ孫均貞ノ子、僖
康王ノ從弟ナリ。祖伊飡禮英ヲ追尊シテ惠康大王、考上大等均貞ヲ成德
大王、母朴氏眞矯夫人ヲ憲穆太后トナシ、子慶膺ヲ立テテ太子トナス。マ
タ清海鎮大使弓福ヲ感義軍使食實封二千戸ニ封ズ。三國史記卷一〇新羅本紀
一〇神武王元年・卷四四列傳四金陽 三國遺事王曆
阿飡利弘、妻子ヲ棄テテ、山谷ニ遁ル。王、騎士ヲ遣シテ之ヲ捕獲ス。三國史記
卷一〇新羅本紀一〇神武王元年四月

七月大 盡
庚辰朔

廿三日壬寅 王嘗テ寢疾スルヤ、利弘射テ肩ニ中ツト夢ミル。既ニ寤メテ瘡
背ニ發ス。是ニ至リテ薨ズ。謚ヲ上リテ神武トイフ。弟兄山ノ西北ニ葬ル。

三國史記卷一〇新羅本紀一〇神武王元年七月二十三日

太子慶膺立ツ。三國史記卷一一新羅本紀一一文聖王元年七月 三國遺事王曆

神武王

慶膺即位

己未 新羅閔哀王三年(神武王元年・文聖王元年)

二七九

庚申 新羅文聖王二年

二八〇

八月戊辰朔

鎮海將軍張弓福
是月、大赦ス。三國史記卷一一新羅本紀一一文聖王元年八月
清海鎮大使弓福ヲ拜シテ鎮海將軍トナシ、兼ネテ章服ヲ賜フ。金陽ノ功
ヲ追録シテ蘇判兼倉部令ヲ授ク。三國史記卷一一新羅本紀一一文聖王元年八月・卷四四列
傳四金陽

庚申 新羅文聖王二年 (日本 仁明天皇承和七年)
唐 文宗開成五年

正月戊寅朔

義宗
是月、禮微ヲ上大等、義琮ヲ侍中、良順ヲ伊飡トナス。三國史記卷一一新羅本紀一一文
聖王二年正月

二月戊申朔

僧體澄、唐ヨリ歸ル。長興寶林寺普照禪師彰聖塔碑

四月丁未朔

是月、雨ナシ、以テ六月ニ至ル。三國史記卷一一新羅本紀一一文聖王二年四月
唐、我が國質子及ビ學生一百五人ヲ還ス。舊唐書卷一九九上列傳一四九上東夷(新羅) 唐
會要卷九五新羅 新唐書卷二二〇列傳一四五東夷(新羅) 三國史記卷一一新羅本紀一一文聖王二年四月

十二月癸卯朔

弓福ノ使日本ニ
至ル
是月、鎮海將軍弓福、使ヲ日本國ニ遣シテ方物ヲ獻ズ。續日本後紀卷九承和七年十
二月己巳
冬、饑ウ。三國史記卷一一新羅本紀一一文聖王二年冬

辛酉 新羅文聖王三年 (日本 仁明天皇承和八年)
唐 武宗會昌元年

弘弼ノ叛
春、京都、疾疫アリ。三國史記卷一一新羅本紀一一文聖王三年
一吉飡弘弼謀叛ス。事覺レ、逃レテ海島ニ入ル、之ヲ捕フルモ獲ズ。三國史記

辛酉 新羅文聖王三年

二八一

二月 大 壬寅朔 盡

廿七日辰 日本國弓福ノ使ヲ以テ私交トナシ。之ヲ受ケズ。但ダ隨身物ノ交關ヲ許スノミ。使者李忠楊圓等ニハ、稗糧ヲ授ケテ之ヲ放ツ。續日本紀卷一〇承和八年二月戊辰

七月 小 己巳朔 盡

是月唐帝勅シテ歸國ノ金雲卿ヲ以テ宣慰使ニ充テ、王ヲ册シテ開府儀同三司檢校大尉使持節大都督雞林州諸軍事兼持節充寧海軍使上柱國新羅王トナシ、妻朴氏ヲ王妃トナス。舊唐書卷一九九上列傳一四九上東夷(新羅) 唐會要卷九五新羅 三國史記卷二 新羅本紀一 文聖王三年七月

十一月 大 丁酉朔 盡

金雲卿還ル

張弓福死ス

張弓福死ス。ソノ副將李昌珍等、亂ヲナサントシテ武州別駕閻文ニ平ゲラル。是ヨリ先、弓福、王ノ女ヲ納レザルヲ怨ミ、鎮ニ據リテ叛ス。朝廷將ニ之ヲ討タントス。ソノ勢ヲ恐レ、猶豫シテ未ダ定マラズ。武州ノ人閻長、壯勇ヲ以テ聞ユ。來リ告ゲテ曰ク、朝廷幸ニ臣ガ計ヲ聽カバ、一卒ヲ煩ハサズ、空拳ヲ持シテ弓福ヲ斬リ、以テ獻ゼント。王之ニ從フ。閻長佯リ叛シテ、清海ニ投ズ。弓福、其勇ヲ愛シテ疑フトコロナシ。引キテ上言トナシ、之ト飲ミテ歡ヲ極ム。醉フニ及ビ、閻長、弓福ノ劔ヲ奪ヒテ之ヲ斬リ、其衆ヲ召諭ス。衆敢ヘテ動カズ。王喜ビ、閻長ニ爵阿干ヲ賜フ。續日本後紀卷一一承和九年正月乙巳 入唐求法巡禮行記卷二 新唐書卷二二〇列傳一四五東夷(新羅) 三國史記卷四四列傳四張保皇・卷一 新羅本紀一 文聖王八年春

弓福所攝ノ島民於呂系等、弓福ノ死ニヨリテ寧居ヲ得ズ。日本國ニ投化ス。續日本後紀卷一一承和九年正月乙巳

壬戌 新羅文聖王四年

(日本 仁明天皇承和九年) 唐 武宗會昌二年

正月 大 丙申朔 盡

十日^乙是ヨリ先、弓福ノ使者李忠、楊圓等、日本ヨリ歸ルヤ、弓福既ニ死シ、ソノ副將李昌珍等亂ヲナスヲ以テ、再ビ日本國博多ノ津ニ廻ル。武珍州別駕閻文、使者李少貞等ヲ遣シテ之ヲ求ム。日本、忠等賚ス所ノ雜物ヲ勘録シ、糧食ヲ支給シテ放還ス。續日本後記卷一一承和九年正月乙巳

三月 小 丙申朔 盡

是月、伊飡魏昕ノ女ヲ納レテ妃トナス。三國史記卷一一新羅本紀一一文聖王四年三月

八月 大 壬戌朔 盡

十五日^{丙子}日本國太宰大貳藤原衡、上奏シテ、爾今我が國人ノ入境ヲ以テ一切禁斷センコトヲ請フ。宰臣從ハズ。ソノ漂到者ハ宛糧シテ放還シ、商賈ハ廻易ヲ許シ、速カニ放却セシム。續日本後記卷一二承和九年八月丙子 類聚三代格卷一

八夷俘并外蕃人事

癸亥 新羅文聖王五年

(日本 仁明天皇承和十年) 唐 武宗會昌三年

正月 大 庚寅朔 盡

是月、侍中義琮病免、伊飡良順ヲ以テ之ニ代フ。三國史記卷一一新羅本紀一一文聖王五年正月

病免良順

七月 小 戊子朔 盡

是月、五虎アリ、神宮ノ園ニ入ル。三國史記卷一一新羅本紀一一文聖王五年七月

十二月 大 乙卯朔 盡

九日^{癸亥}張公靖等廿六人、日本ノ入唐留學僧圓載ノ弟子仁好、順昌等ト、日本國長門ニ至ル。續日本後記卷一三承和十年十二月癸亥

癸亥 新羅文聖王五年

甲子 新羅文聖王六年 (日本 仁明天皇承和十一年)
唐 武宗會昌四年

二月 大 盡
甲寅朔

一日 甲寅 日食アリ。三國史記卷一一新羅本紀二一文聖王六年二月甲寅

是月、太白、鎮星ヲ犯ス。三國史記卷一一新羅本紀二一文聖王六年二月

三月 大 盡
甲申朔

是月、京都雨雹アリ。侍中良順ヲ免ジ、大阿飡金茹ヲ以テ之ニ代フ。三國史記

卷一一新羅本紀二一文聖王六年三月

八月 小 盡
辛巳朔

是月、穴口鎮ヲ置キ、阿飡敬弘ヲ以テ鎮頭トナス。三國史記卷一一新羅本紀二一文聖

王六年八月

金茹

穴口鎮

九月 大 盡
庚戌朔

廿九日 庚戌 僧廉巨示寂ス。原州興法寺廉巨和尚塔誌

僧廉巨寂ス

乙丑 新羅文聖王七年 (日本 仁明天皇承和十二年)
唐 武宗會昌五年

十一月 大 盡
甲辰朔

是月、雷アリ、雪ナシ。三國史記卷一一新羅本紀二一文聖王七年十一月

十二月 小 盡
甲戌朔

一日 甲戌 三日竝ビ出ヅ。三國史記卷一一新羅本紀二一文聖王七年十二月朔

是月、康州、漂到ノ日本國人五十餘人ヲソノ本國ニ送還ス。續日本後紀卷一五承

和十二年十二月戊寅

是歲、僧無染、唐ヨリ歸ル。藍浦聖住寺朗慧和尚白月葆光塔碑

乙丑 新羅文聖王七年

僧無染

丙寅 新羅文聖王八年 (日本 仁明天皇承和十三年)
唐 武宗會昌六年

二月 壬申朔

金國連唐ニ至ル

廿六日 丁酉 金國連唐ニ至リテ朝貢ス。舊唐書卷一八上本紀一八上會昌六年二月丁酉

丁卯 新羅文聖王九年 (日本 仁明天皇承和十四年)
唐 宣宗大中元年

二月 丁卯朔

平議殿・臨海殿

是月、平議、臨海ノ二殿ヲ重修ス。三國史記卷一一新羅本紀一一文聖王九年二月

五月 乙丑朔

良順等叛ス

是月、伊滄、良順、波珍、滄興宗叛シ、誅ニ伏ス。三國史記卷一一新羅本紀一一文聖王九年五月

八月 甲午朔

金茹卒ス

是月、王子ヲ封ジテ王太子トナス。三國史記卷一一新羅本紀一一文聖王九年八月
侍中金茹卒ス。伊滄、魏昕ヲ以テ之ニ代フ。三國史記卷一一新羅本紀一一文聖王九年八月

十月 癸巳朔

梵日・道允還ル

是月、我が商船、日本ノ入唐僧圓仁等ヲ送リテソノ國ニ到ル。續日本後紀卷一
八承和十五年三月乙酉
是歲、僧梵日、道允、唐ヨリ還ル。祖堂集卷一七海東艸山・海東雙峯 三國遺事卷三洛山二大聖觀音
正趣調信

戊辰 新羅文聖王十年 (日本 仁明天皇嘉祥元年)
唐 宣宗大中二年

金啓明

春夏、旱ス。侍中魏昕ヲ免ジ、波珍、滄、金啓明ヲ以テ之ニ代フ。三國史記卷一一新羅

本紀一一文聖王十年

十月 丁亥朔

己巳 新羅文聖王十一年

二九〇

是月、天ニ聲アリ、雷ノ如シ。三國史記卷一一新羅本紀一一文聖王十年十月

己巳 新羅文聖王十一年 (日本 仁明天皇嘉祥二年) 唐 宣宗大中三年

正月 丙辰 盡

是月、上大等禮徵卒ス。伊奘義正ヲ以テ之ニ代フ。三國史記卷一一新羅本紀一一文聖王十一年正月

二月 丙戌 盡

廿五日 庚戌 日本國、對馬島ノ史生一員ヲ停メ、弩師一員ヲ置ク。以テ我ガ國ニ備フ。續日本後紀卷一九嘉祥二年二月庚戌

九月 辛亥 朔

是月、伊奘金式、大昕等叛シ、誅ニ伏ス。大阿奘昕鄰、緣坐罪セラレ。三國史記卷一一新羅本紀一一文聖王十一年九月

命式等叛ス

禮徵卒ス

庚午 新羅文聖王十二年 (日本 仁明天皇嘉祥三年) 唐 宣宗大中四年

正月 庚辰 盡

僧慧昭寂ス

長柏寺

九日 戊子 僧慧昭示寂ス。師、俗姓ハ崔氏、全州金馬ノ人、惠恭王十年ヲ以テ生ル。哀莊王五年、歲貢使ニ詣リ、榜人トナリテ唐ニ入ル。滄州ニ至リテ、神鑿大師ニ投ジ、遽ニ削染シテ印契ヲ受ク。後マタ嵩山少林寺ニ受具ス。時ニマタ我ガ僧道義アリ、邂逅シテトモニ四方ニ參尋ス。道義先ニ歸國、師、遂ニ終南ニ入り、興德王五年ニ至リテ歸東ス。始メ尙州ノ露岳長柏寺ニ在リ、後、康州ノ智異山ニ至ル。閔哀王、號ヲ慧昭ト賜フ。是ニ至リテ寂ス。享年七十七。僧臘四十一。獻康王代、追諡シテ眞鑿禪師トナス。河東雙巒寺眞鑿禪師大

空塔碑

是月、土星月ニ入ル。京都ニ雨土大風アリ。獄囚誅死已下ヲ赦ス。三國史記卷

一一新羅本紀一一文聖王十二年正月

庚午 新羅文聖王十二年

二九一

辛未 新羅文聖王十三年

(日本 文德天皇仁壽元年)
唐 宣宗大中五年

二月 小 盡
甲辰朔

是月、清海鎮ヲ罷メ、其民ヲ碧骨郡ニ徙ス。三國史記卷一一新羅本紀一一文聖王十三年二月

四月 大 盡
癸卯朔

是月、隕霜アリ。三國史記卷一一新羅本紀一一文聖王十三年四月

是歲、入朝使阿食元弘、佛經并ニ佛牙ヲ齎シテ唐ヨリ歸ル。王、郊迎ス。三國史記卷一一新羅本紀一一文聖王十三年 三國遺事卷三前後所將舍利

元弘還ル

壬申 新羅文聖王十四年

(日本 文德天皇仁壽二年)
唐 宣宗大中六年

二月 大 盡
戊戌朔

是月、波珍、澹真、亮ヲ以テ熊川都督トナス。三國史記卷一一新羅本紀一一文聖王十四年二月

月

調府火ク。三國史記卷一一新羅本紀一一文聖王十四年二月

七月 小 盡
丙寅朔

是月、鳴鶴樓ヲ重修ス。三國史記卷一一新羅本紀一一文聖王十四年七月

十一月 小 盡
癸巳朔

是月、王太子卒ス。三國史記卷一一新羅本紀一一文聖王十四年十一月

癸酉 新羅文聖王十五年

(日本 文德天皇仁壽三年)
唐 宣宗大中七年

六月 大 盡
庚申朔

是月、大水アリ。三國史記卷一一新羅本紀一一文聖王十五年六月

癸酉 新羅文聖王十五年

鳴鶴樓

乙亥 新羅文聖王十七年

二九四

八月大 己未朔

是月、西南ノ州郡ニ蝗アリ。三國史記卷一一新羅本紀一一文聖王十五年八月

乙亥 新羅文聖王十七年 (日本 文德天皇齊衡二年) 唐 宣宗大中九年

正月小 辛巳朔

是月、使ヲ發シ、西南州郡ノ百姓ヲ撫問セシム。三國史記卷一一新羅本紀一一文聖王十七年正月

閏四月小 己卯朔

無垢淨塔

是月、昌林寺ニ無垢淨塔ヲ建ツ。昌林寺無垢淨塔願記

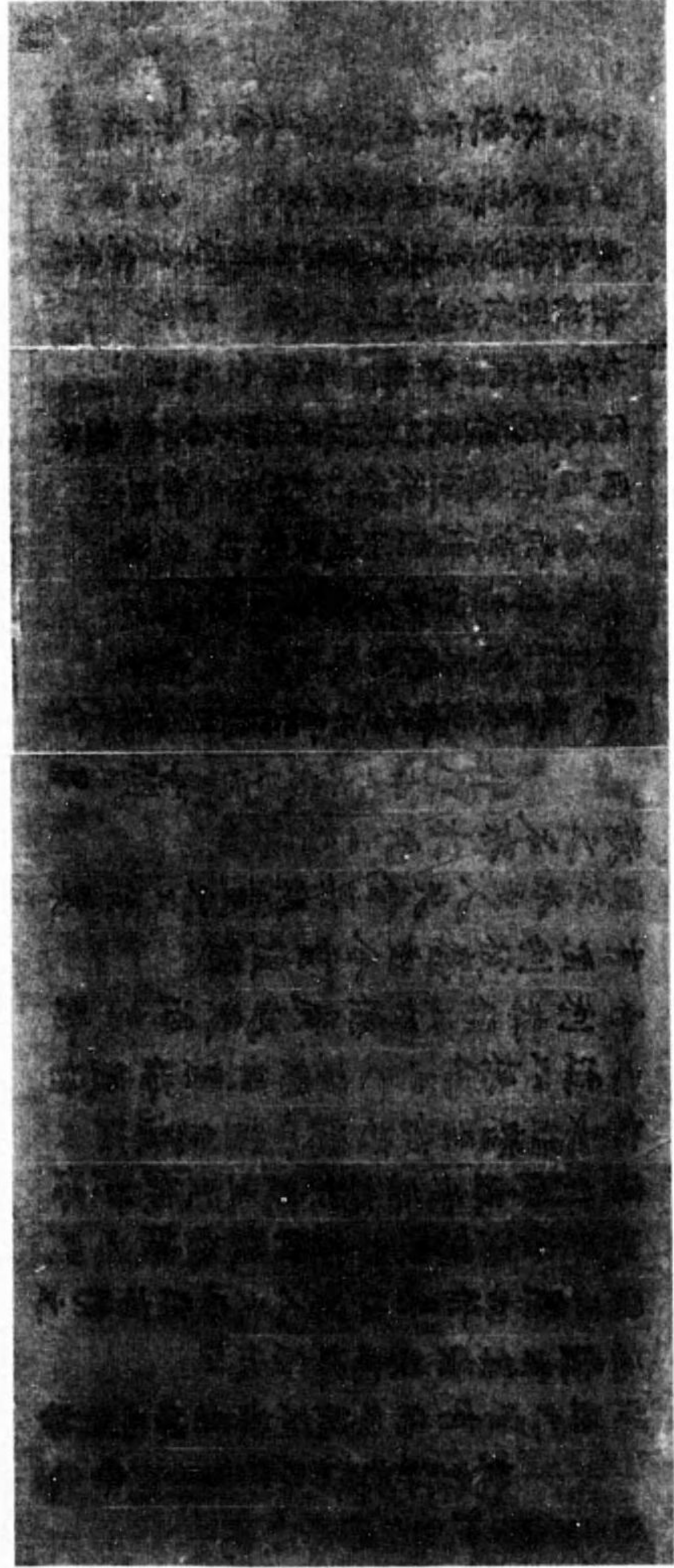
十二月小 丙子朔

第六 昌林寺無垢淨塔願記

京城 鮎貝房之進氏所藏

卷六 昌林寺藏經卷第六

章 錄 論 具 氣 之 畫 次 圖 畫



圖版六

珍閣省

是月、珍閣省ニ災アリ。土星、月ニ入ル。三國史記卷一一新羅本紀一一文聖王十七年十二月

丙子 新羅文聖王十八年 (日本 文德天皇齊衡三年)
唐 宣宗大中十年

三月 小 盡
甲辰 朔

是月、我が國人卅人、日本國筑紫ニ漂着ス。文德實錄卷八齊衡三年三月壬子

八月 大 盡
辛未 朔

竅興寺鐘
大通入唐ス

三日 癸酉 竅興寺鐘、鑄成ル。入銚三百五十廷。對馬木坂村八幡宮舊藏竅興寺鐘記
是歲、僧大通、賀正使ニ投ジテ唐ニ入ル。忠州月光寺圓朗禪師大寶禪光塔碑

丁丑 新羅文聖王十九年 (憲安王元年) (日本 文德元皇天安元年)
唐 宣宗大中十一年

八月 大 盡
乙丑 朔

丙子・丁丑 新羅文聖王十八年・十九年 (憲安王元年)

金陽卒ス

戊寅 新羅憲安王二年

二九六

十三日^{丁丑}侍中金陽卒ス。享年五十。王哀憫シ舒發翰ヲ追贈ス。ソノ贈賻殮葬、一ニ金庾信ノ舊例ニ依リ、太宗王陵ニ陪葬セシム。三國史記卷四列傳四金陽

九月^{大乙未朔}盡

文聖王

是月王、不豫、遺詔シテ舒弗邯誼靖ヲ立テシム。越エテ七日、薨ズ、謚シテ、文聖ト言フ。孔雀趾ニ葬ル。三國史記卷一一新羅本紀一一文聖王十九年九月

誼靖即位

金安

誼靖立チテ王トナル。誼靖或ハ祐靖トイフ。神武王ノ異母弟ナリ。母ハ照明夫人、宣康王ノ女ナリ。大赦シ、伊飡金安ヲ以テ上大等トナス。三國史記卷一一新羅本紀一憲安王 三國遺事王曆

戊寅 新羅憲安王二年 (日本 文德天皇天安二年 唐 宣宗大中十二年)

正月^{大甲午朔}盡

是月王、親シク神宮ヲ祀ル。三國史記卷一一新羅本紀一憲安王二年正月

祖堂集卷第二

江西下卷第七曾溪第六代淨孫

五冠山瑞雲寺和尚嗣仰山寂禪師師謹順之
定見
 俗姓朴氏涇江人也祖考並家業雄豪世為邊
 將忠勤之譽遺慶在鄉母昭氏柔範母儀芬芳
 閭里懷娠之日頻夢吉祥兔腹之時即多異瑞
 昔賢知此今又徵焉及乎竹馬之期漸有牛車
 之量凡為嬉戲必表殊常已至十歲精勤好學

四月壬辰朔盡

是月、降霜アリ。三國史記卷一一新羅本紀一一憲安王二年四月

五月辛酉朔盡

是月、雨ナシ、以テ七月ニ至ル。三國史記卷一一新羅本紀一一憲安王二年五月
是歲、僧順之、入朝使ニ隨ヒテ唐ニ至リ、仰山慧寂和尚ノ處ニ詣ル。祖堂集卷
二〇海東順之

順之入唐ス

己卯 新羅憲安王三年 (日本 清和天皇貞觀元年)
唐 宣宗大中十三年

春、穀貴ク人饑ウ、使ヲ遣シテ賑救セシム。三國史記卷一一新羅本紀一一憲安王三年春

四月丁亥朔盡

是月、隄防ヲ修完シ、農ヲ勸ム。三國史記卷一一新羅本紀一一憲安王三年四月

己卯 新羅憲安王三年

庚辰 新羅憲安王四年 (日本 清和天皇貞觀二年) 唐 懿宗咸通元年

九月 小 盡 戊申朔

是月、王、長女ヲ以テ膺廉ニ降嫁セシム。三國史記卷一一新羅本紀一一憲安王四年九月 三國遺事卷二景文大王

辛巳 新羅憲安王五年(景文王元年) (日本 清和天皇貞觀三年) 唐 懿宗咸通二年

正月 大 盡 乙亥朔

廿九日 癸卯 王、寢疾彌留、左右ニ謂テ曰ク、寡人不幸男子ナシ、吾邦故事、女主アリト雖モ、法ルベカラズ、甥膺廉、幼少ナリト雖モ、老成ノ徳アリ、卿等立テテ之ヲ奉ゼヨト。是日薨ズ。諡シテ憲安ト云フ。孔雀趾ニ葬ル。三國史記卷一一新羅本紀一一憲安王五年正月

憲安王

膺廉即位

膺廉立チテ王トナル。王ハ僖康王ノ子啓明阿飡ノ子、母ハ光和夫人、妃ハ金氏寧花夫人ナリ。三國史記卷一一新羅本紀一一景文王元年正月 三國遺事王曆

二月 大 盡 乙巳朔

僧慧徹寂ス

六日 庚戌 僧慧徹示寂ス。師、字ハ體空、俗姓朴氏、元聖王元年京師ニ生ル。年十五ニシテ、華嚴ヲ浮石山ニ聽キ、二十二ニシテ大戒ヲ受ク。憲德王六年入唐、龔公山ノ地藏大師ニ就キ請益ス。後マタ諸方ヲ巡遊シテ西州浮沙寺ニ到リ、大藏經ヲ披尋シテ專精三年ニ及ブ。神武王元年二月、國ニ還リ、遂ニ谷城郡桐裏山大安寺ニ住シ、教化ノ場ヲ開ク。文聖王、頻ニ書ヲ賜ヒテ慰問シ、マタ使ヲ遣シテ治國ノ要ヲ問フ。帥、封事若干ヲ上ル。是ニ至リテ寂ス。年七十七。王、賜諡シテ寂忍トイフ。谷城大安寺寂忍禪師照輪清淨塔碑

桐裏山大安寺

三月 大 盡 乙亥朔

是月、王、武平門ニ御シテ大赦ス。三國史記卷一一新羅本紀一一景文王元年三月

辛巳 新羅憲安王五年(景文王元年)

壬午 新羅景文王二年 (日本 清和天皇貞觀四年)

正月 庚午朔

是月、伊飡金正ヲ以テ上大等トナシ、阿飡魏珍ヲ侍中トナス。三國史記卷二

新羅本紀卷二 景文王二年正月

二月 庚子朔

是月、王親シク神宮ヲ祀ル。三國史記卷二 新羅本紀二 景文王二年二月

七月 戊辰朔

是月、使ヲ唐ニ遣シテ方物ヲ貢ス。三國史記卷二 新羅本紀二 景文王二年七月

八月 丁酉朔

金正・魏珍

是月、入唐使阿飡富良等、渡海溺沒ス。三國史記卷二 新羅本紀二 景文王二年八月

癸未 新羅景文王三年 (日本 清和天皇貞觀五年)

二月 甲午朔

是月、王國學ニ幸シ、博士已下ニ經義ヲ講論セシメ、物ヲ賜フコト差アリ。

三國史記卷二 新羅本紀二 景文王三年二月

四月 癸巳朔

廿一日 癸丑 僧光著普嵩請願等三人、日本國博多ニ至ル。日本國之ヲ太宰府

鴻臚館ニ安置シ、唐人ノ船ヲ待チテ放却セシム。日本三代實錄卷七 貞觀五年四月廿

一日 癸丑

十月 庚申朔

癸未 新羅景文王三年

甲申 新羅景文王四年

是月、桃李華サク。三國史記卷一一新羅本紀一一景文王三年十月

三〇二

十一月 己丑朔 盡

細羅國

十八日^{丙午}國東ノ別島細羅國人五十四人、日本國丹後ニ漂到ス。日本國、程
糧ヲ給シテ放却セシム。日本三代實錄卷七貞觀五年十一月十七日丙午 都氏文集卷四狀

是月、雪ナシ。三國史記卷一一新羅本紀一一景文王三年十一月

寧花夫人ノ妹ヲ納レテ次妃トナス。三國史記卷一一新羅本紀一一景文王三年十一月

甲申 新羅景文王四年 (日本 清和天皇貞觀六年)
唐 懿宗咸通五年

二月 戊午朔 盡

是月、王、感恩寺ニ幸シ、海ヲ望ム。三國史記卷一一新羅本紀一一景文王四年二月

十七日^{戊甲}去年、日本國石見ニ漂到セル國人三十餘人アリ。是日、日本國、程
糧ヲ給シテ放却セシム。日本三代實錄卷八貞觀六年二月甲戌

四月 丁巳朔 盡

是月、日本國使至ル。三國史記卷一一新羅本紀一一景文王四年四月

乙酉 新羅景文王五年 (日本 清和天皇貞觀七年)
唐 懿宗咸通六年

正月 癸未朔 盡

是月、鐵員郡到彼寺毗盧遮那佛鐵像、鑄成ル。鐵原到彼岸寺毗盧遮那佛造像記

四月 辛亥朔 盡

是月、唐使太子右諭德、御史中丞胡歸厚、光祿主簿兼監察御史裴光等來リ、
憲安王ヲ弔祭シ、仍テ帛一千匹ヲ賻シ、王ヲ册シテ開府儀同三司、檢校太
尉、持節、大都督、雞林州諸軍事、上柱國、新羅王トナシ、旌節一副、錦綵五百匹、
衣二襲、金銀器七事ヲ賜ヒ、王妃ニ錦綵五十匹、衣一襲、銀器二事ヲ賜ヒ、王

唐使胡歸厚來ル

乙酉 新羅景文王五年

三〇三

丙戌 新羅景文王六年

三〇四

太子ニ錦綵四十匹・衣一襲・銀器一事ヲ賜ヒ、大相ニ錦綵三十匹・衣一襲・銀器一事、次相ニ錦綵二十匹・衣一襲・銀器一事ヲ賜フ。三國史記卷一一新羅本紀一一景文王五年四月 慶州崇福寺碑

丙戌 新羅景文王六年

(日本 清和天皇貞觀八年 唐 懿宗咸通七年)

正月 小 戊寅朔

十五日 壬辰 王、皇龍寺ニ幸シテ燈ヲ觀、仍テ百寮ニ賜燕ス。三國史記卷一一新羅本紀一一景文王六年正月十五日

一一景文王六年正月十五日

太子最

是月、王考ヲ封ジテ懿恭大王、母朴氏光和夫人ヲ光懿王太后、夫人金氏ヲ文懿王妃トナシ、王子最ヲ立テテ太子トナス。三國史記卷一一新羅本紀一一景文王六年正月

十月 大 壬申朔

允興等謀逆ス

是月、伊飡允興、弟叔興季興ト謀逆ス。事發覺シテ岱山郡ニ走ル。捕斬族夷ス。三國史記卷一一新羅本紀一一景文王六年十月

十一月 大 壬寅朔

十七日 戊午 日本國、能登因幡伯耆出雲石見隱岐長門太宰府等ノ關府ニ兵備ヲ嚴ニセシム。我ガ國賊兵ノ間隙ヲ窺フヲ以テナリ。三代實錄卷一三貞觀八年四月十七日辛卯・十一月戊午十七日

大通還ル

是歲、僧大通、廻易使陳良ニ投ジテ唐ヨリ歸ル。忠州月光寺圓朗禪師大寶禪光塔碑
是ヨリ先、日本國肥前基肆郡ノ人山春永等、我ガ國人珍寶長ト共ニ來リ、兵弩機械ヲ造ルノ術ヲ教ヘ、還リテ對馬ヲ擊取セントシ、事覺ハル。日本三代實錄卷一三貞觀八年七月丁巳

丁亥 新羅景文王七年

(日本 清和天皇貞觀九年 唐 懿宗咸通八年)

正月 小 壬寅朔

丁亥 新羅景文王七年

三〇五

是月、臨海殿ヲ重修ス。三國史記卷一一新羅本紀一一景文王七年正月

五月己亥朔

廿六日甲子日本國伯耆出雲石見隱岐長門諸國司ニ令シテ、寺祠ヲ建立シ、
修法シテ、我が國賊寇ヲ攘ハシム。日本三代實錄卷一四貞觀九年五月廿六日

是月、京都ニ疫アリ。三國史記卷一一新羅本紀一一景文王七年五月

八月丁卯朔

是月、大水アリ。穀登ラズ。三國史記卷一一新羅本紀一一景文王七年八月

十月丙寅朔

是月、使ヲ諸道ニ發シテ撫問セシム。三國史記卷一一新羅本紀一一景文王七年十月

十二月丙寅朔

是月、客星、太白ヲ犯ス。三國史記卷一一新羅本紀一一景文王七年十二月

戊子 新羅景文王八年 (日本清和天皇貞觀十年)
唐懿宗咸通九年

正月丙申朔

金銳等謀叛ス

是月、伊湊金銳金鉉等謀叛シ、誅ニ伏ス。三國史記卷一一新羅本紀一一景文王八年正月

四月乙丑朔

道允寂ス

十八日壬午僧道允示寂ス。祖道集卷一七海東雙峯

六月癸亥朔

是月、皇龍寺ノ塔ニ震ス。三國史記卷一一新羅本紀一一景文王八年六月 三國遺事卷四皇龍寺九層塔

八月壬戌朔

是月、朝元殿ヲ重修ス。三國史記卷一一新羅本紀一一景文王八年八月

己丑 新羅景文王九年 (日本 清和天皇貞觀十一年)

三月 己未朔

七日乙丑 日本國、隱岐ニ史生一人ヲ停メテ、弩師ヲ補置ス。我が賊警ニ備フ
ルナリ。類聚三代格卷五加減諸國官員并廢置事

五月 戊午朔

海賊日本博多津ヲ掠ム

廿二日己卯 夜間、我が海賊、艦二艘ニ乗ジテ日本國博多津ニ至リ、其國豊前
年貢ノ絹綿ヲ掠ム。日本國、長門、太宰府等ノ軍備ヲ固メ、マタ神宮神社ニ
奉幣シテ我が海寇ヲ祈禳ス。日本三代實錄卷一六貞觀十一年六月十五日辛丑・七月二日戊午・
十二月五日戊子・十四日丁酉・十七日庚子・二十八日辛亥・二十九日壬子 類聚三代格卷五加減諸國官員并
廢置事・卷一八軍毅兵士鎮兵事・夷俘并外蕃人事・統領選士衛卒衛士任了事

七月 丁巳朔

王子金胤唐ニ至ル

是月、王子蘇判金胤等ヲシテ入唐謝恩シ、兼ネテ馬二匹、玃金一百兩、銀三百兩、半黃十五兩、人蔘一百斤、大花魚牙錦一十四匹、小花魚牙錦一十四匹、朝霞錦二十四匹、四十升白氎布四十四匹、三十升紵袷段四十四匹、四尺五寸頭髮百五十兩、三尺五寸頭髮三百兩、金釵頭五色綦帶并ニ班臂各一十條、鷹金鎖鍔子竝ニ粉踏紅帽二十副、新樣鷹金鎖鍔子、粉踏五色帽三十副、鶴子金鎖鍔子、粉踏紅帽二十副、新樣鶴子金鎖鍔子、粉踏五色帽三十副、鶴子銀鎖鍔子、粉踏紅帽二十副、新樣鶴子金鎖鍔子、粉踏五色帽三十副、金花鷹鈴子二百顆、金花鶴子鈴二百顆、金鏤鷹尾筒五十雙、金鏤鶴子尾筒五十雙、銀鏤鷹尾筒五十雙、銀鏤鷹子尾筒五十雙、繫鷹緋纈皮一百雙、繫鶴子緋纈皮一百雙、瑟瑟鈿金針筒三十具、金花銀針筒三十具、針一千五百ヲ進奉シ、又々使ニ隨ヒ學生李同等三人ヲ遣シ、入學習業セシム。仍リテ買書銀三百兩ヲ給ス。三國

學生李同入唐ス

史記卷一一新羅本紀一一景文王九年七月

十一月大甲寅朔

僧玄昱寂ス

十五日辰僧玄昱示寂ス。師、俗姓金氏、父ハ廉均、官兵部侍郎ニ至ル。母ハ朴

氏。元聖王三年ヲ以テ生ル。年壯ニシテ落髮受戒シ、憲德王十六年、唐ニ入

リ太原府ニ至ル。歷寺十餘年、僖康王二年、王子金義宗ニ隨ヒテ國ニ還リ、

章敬ノ禪ヲ傳フ。闕哀神武、文聖、憲安諸王、並ナ師資ノ敬ヲ執ル。初メ慧目

山ニ結茆シ、尋テ高達寺ニ居リ、王ノ供授厚シ。是ニ至リテ歿ス。享年八十

二、僧臘六十。祖堂集卷一七海東慧目山

慧目山

庚寅 新羅景文王十年 (日本 清和天皇貞觀十二年) 唐 懿宗咸通十一年

正月小甲寅朔

太宰府鴻臚館

是月、日本國、我が國ノ寇聞ヲ以テ、兵器ヲ壹岐ニ充給シ、太宰府鴻臚館ニ
武具ヲ遷置ス。日本三代實錄卷一七貞觀十二年正月十三日丙寅・十五日戊辰 類聚三代格卷一八器仗事

二月大癸未朔

對馬島ヲ伐タン
トス

十二日午日本國、對馬島人乙屎麻呂、先ニ執ヘラレテ我が國ニ在リ、逃レ
歸リテ、我が國、對馬ヲ伐タントスルノ情ヲ言フ。日本國、令シテ緣海諸國
ヲ警メ、又タ因幡伯耆、出雲、石見、隱岐等ニ守禦ノ具ヲ修セシム。日本三代實

錄卷一七貞觀十二年二月十二日甲午

十五日酉日本國、使ヲ八幡、宇佐、香椎、宗像、甘南備諸宮社ニ遣シテ、我が賊
寇ヲ祈禳ス。又タ使ヲ諸山陵ニ遣シテ、寇賊ヲ禦グベキ狀ヲ告グ。日本三代

實錄卷一七貞觀十二年十五日丁酉

二十日壬日本國、我が國ノ歸寓交關者、潤清、宣堅等ヲ東國ニ移配ス。日本

三代實錄卷一七貞觀十二年二月二十日壬寅・九月十五日甲子

是月、僧金因ヲ唐ニ遣シテ宿衛セシム。三國史記卷一一新羅本紀一一景文王十年二月

僧金因唐ニ至ル

四月癸未朔

是月、京都地震フ。三國史記卷一一新羅本紀一一景文王十年四月

五月壬子朔

十九日庚午 日本國、出雲ノ史生一人ヲ廢シテ弩師一員ヲ置ク。三代實錄卷一八

貞觀十二年五月十九日庚午 類聚三代格卷五加減諸國官員并廢置事

是月、王妃薨ズ。三國史記卷一一新羅本紀一一景文王十年五月

六月壬午朔

七日戊子 日本國、太宰府ニ勅シテ、對馬島ノ選士五十人ヲ置ク。三代實錄卷一八

貞觀十二年六月七日戊子

十三日甲午 日本國、筑前肥前壹岐對馬等ヲ戒嚴ス。三代實錄卷一八貞觀十二年六月十三

日甲午

七月辛亥朔

十九日己巳 日本國、因幡ニ史生一員ヲ減ジテ弩師ヲ置ク。類聚三代格卷五加減諸國

官員并廢置事

是月、大水アリ。三國史記卷一一新羅本紀一一景文王十年七月

八月辛巳朔

廿八日戊申 日本國、對馬嶋ニ弩師一員ヲ置ク。日本三代實錄卷一八貞觀十二年八月廿八

日戊申

十一月己酉朔

十三日辛酉 日本國、太宰少貳藤原朝臣元利萬侶、我が國ニ通ジテ謀叛シ、事

覺ハル。日本三代實錄卷一八貞觀十二年十一月十三日辛酉・十七日乙丑・廿六日甲戌

冬、雪ナシ、人多ク疾ム。三國史記卷一一新羅本紀一一景文王十年

辛卯 新羅景文王十一年 (日本 清和天皇貞觀十三年)

正月 戊申朔

皇龍寺塔

是月、有司ニ命ジテ皇龍寺塔ヲ改造セシム。三國史記卷一一新羅本紀一一景文王十一年

二月 丁丑朔

是月、月上樓ヲ重修ス。三國史記卷一一新羅本紀一一景文王十一年二月

八月 乙亥朔

十六日 壬辰 日本國、伯耆ノ史生一員ヲ停メ、弩師ヲ置ク。類聚三代格卷五加減諸國官員并廢置事

壬辰 新羅景文王十二年 (日本 清和天皇貞觀十四年)

二月 辛丑朔

是月、王、親シク神宮ヲ祀ル。三國史記卷一一新羅本紀一一景文王十二年二月

四月 庚子朔

是月、京都地震フ。三國史記卷一一新羅本紀一一景文王十二年四月

八月 己亥朔

是月、國內州郡ニ蝗アリ、穀ヲ害ス。三國史記卷一一新羅本紀一一景文王十二年八月

癸巳 新羅景文王十三年 (日本 清和天皇貞觀十五年)

春、民多ク饑疾ス。使ヲ發シテ賑救セシム。三國史記卷一一新羅本紀一一景文王十三年春

九月癸亥朔

廿五日丁亥我ガ國人三十二人、日本國對馬嶋ニ漂到ス。日本三代實錄卷二四貞觀十五年十二月廿二日癸丑

是月、皇龍寺塔ノ修造成ル。九層、高二十三丈。三國史記卷一一新羅本紀一一景文王十三年九月

甲午 新羅景文王十四年 (日本清和天皇貞觀十六年) 唐 僖宗乾符元年

正月辛酉朔

金正卒ス

是月、上大等金正卒ス。侍中魏珍ヲ以テ之ニ代ヘ、蘭興ヲ侍中トナス。三國史記卷一一新羅本紀一一景文王十四年正月

四月己丑朔

是月、唐ノ宣諭使來ル。三國史記卷一一新羅本紀一一景文王十四年四月

五月戊子朔

八日甲子是ヨリ先、國人十二人、日本國對馬島ニ漂到スルモノ、放還セラレ。

日本三代實錄卷二四貞觀十六年八月八日甲子

是月、伊奘近宗、謀逆シテ闕ヲ犯ス。禁軍ヲ出シテ之ヲ破ル。近宗、其黨ト夜城ヲ出ヅ。追獲シテ之ヲ車裂ス。三國史記卷一一新羅本紀一一景文王十四年五月

九月丙戌朔

月正堂

是月、月正堂ヲ重修ス。三國史記卷一一新羅本紀一一景文王十四年九月
崔致遠、唐ニ在リテ登科ス。三國史記卷一一新羅本紀一一景文王十四年九月。卷四六列傳六崔致遠

甲午 新羅景文王十四年

乙未 新羅景文王十五年(憲康王元年) (日本 清和天皇貞觀十七年) 唐 僖宗乾符二年

二月 乙卯朔

廿二日^{丙子}始メテ唐ノ改元乾符二年ヲ用フ。三國史記卷三一年表下

是月、京都及ビ國東、地震フ。星、東ニ孛ス。二十日ニシテ乃チ滅ス。三國史記卷

一一新羅本紀一一景文王十五年二月

五月 癸未朔

是月、龍王宮ノ井ニ見ハル。三國史記卷一一新羅本紀一一景文王十五年五月

七月 辛巳朔

景文王

八日^{戊子}王薨ズ。諡ヲ上リテ景文トイフ。三國史記卷一一新羅本紀一一景文王十五年七月八

日 三國遺事卷二景文大王

政即位

太子叢立ッ。伊飡魏弘ヲ拜シテ上大等トナシ、大阿飡又謙ヲ侍中トナシ、内外殊死已下ヲ大赦ス。三國史記卷一一新羅本紀一一憲康王元年七月 三國遺事王曆

丙申 新羅憲康王二年 (日本 清和天皇貞觀十八年) 唐 僖宗乾符三年

二月 己酉朔

是月、王、皇龍寺ニ幸シテ僧ヲ齋シ、百高座ヲ設ケテ經ヲ講ゼシム。三國史記

卷一一新羅本紀一一憲康王二年二月

七月 丙子朔

是月、使ヲ唐ニ遣シテ方物ヲ貢ス。三國史記卷一一新羅本紀一一憲康王二年七月

戊戌 新羅憲康王四年 (日本 陽成天皇元慶二年) 唐 僖宗乾符五年

四月 丙寅朔

丙申・戊戌 新羅憲康王二年・四年

唐使來ル

戊戌 新羅憲康王四年

三二〇

是月、唐使來リ、王ヲ册シテ使持節開府儀同三司檢校大尉大都督雞林州諸軍事新羅王トナス。三國史記卷一一新羅本紀一憲康王四年四月

六月 乙丑朔 盡

廿三日^{丁亥}日本國、因幡伯耆出雲隱岐長門等ノ兵備ヲ嚴ニシ、我ガ國賊寇ニ備フ。日本三代實錄卷三三元慶二年六月廿三日^{丁亥}

七月 乙未朔 盡

是月、使ヲ唐ニ遣サントシ、黃巢ノ賊起ルヲ聞キ、乃チ止ム。三國史記卷一一新羅本紀一憲康王四年七月

八月 甲子朔 盡

是月、日本國使至ル。王、朝元殿ニ引見ス。三國史記卷一一新羅本紀一憲康王四年八月

日本使至ル

十二月 壬戌朔 盡

是月、日本國、我ガ賊船ニ備ヘ、諸社ニ祈禳シ、マタ太宰府ノ警戒ヲ嚴ニス。日本三代實錄卷三四元慶二年十二月十一日^{壬申}・二十日^{辛巳}・二十四日^{乙酉}

己亥 新羅憲康王五年 (日本陽成天皇元慶三年) 唐僖宗乾符六年

二月 辛酉朔 盡

是月、王、國學ニ幸シ、博士已下ニ命ジテ講論セシム。三國史記卷一一新羅本紀一憲康王五年二月

三月 辛卯朔 盡

是月、王、國東ノ州郡ヲ巡幸ス。三國史記卷一一新羅本紀一憲康王五年三月

己亥 新羅憲康王五年

三二一

庚子 新羅憲康王六年

三二二

六月庚申朔

信弘ノ叛

是月、一吉食信弘叛シ、誅ニ伏ス。三國史記卷一一新羅本紀一一憲康王五年六月

十月丁巳朔

是月、王、遵禮門ニ御シ射ヲ觀ル。三國史記卷一一新羅本紀一一憲康王五年十月

十一月丙辰朔

是月、王、穴城原ニ獵ス。三國史記卷一一新羅本紀一一憲康王五年十一月

庚子 新羅憲康王六年 (日本陽成天皇元慶四年) 唐僖宗廣明元年

二月乙酉朔

是月、太白、月ヲ犯ス。三國史記卷一一新羅本紀一一憲康王六年二月

僧體澄寂ス

普願寺

迦智山寺

長生標

侍中又謙退ク。伊食敏恭ヲ以テ之ニ代フ。三國史記卷一一新羅本紀一一憲康王六年

四月甲申朔

十三日申丙僧體澄示寂ス。師、諱ハ體澄、姓金氏、熊津ノ人ナリ。年甫メテ八歳ニシテ出家シ、興德王二年ヲ以テ加良峽山普願寺ニ至リテ戒ヲ受ク。僖康王二年、同學貞育、虛懷等ト共ニ入唐シ、文聖王二年二月、平盧使ニ隨ヒテ歸ル。憲安王三年冬十月、綸旨アリ、居ヲ迦智山寺ニ移ス。寺ハ、元表大徳ノ舊居、景德王教シテ長生標ヲ植ツルトコロナリ。是ニ至リテ示寂ス。享齡七十有七。僧臘五十二。諡ヲ普照ト曰ヒ、塔ヲ彰聖ト號ス。長興寶林寺普照禪師彰聖塔碑

八月壬午朔

是月、熊州、嘉禾ヲ進ム。三國史記卷一一新羅本紀一一憲康王六年八月
是ヨリ先、日本國、北海ニ異船出沒ス。又タ流言アリ、我ガ國兵賊將ニ入寇

庚子 新羅憲康王六年

三二三

辛丑 新羅憲康王七年

三二四

セントスト。因幡・伯耆・出雲・隱岐等諸國ヲシテ警備ヲ嚴ニセシメ、是ニ至リテマタ越後・佐渡ニ弩師各一員ヲ置ク。三代實錄卷三七元慶四年二月二十八日壬子・五月二十三日丙子・六月十七日己亥・十九日辛丑 類聚三代格卷五加減諸國官員并廢置事

九月 壬子朔 盡

月上樓

九日庚申 王、左右ト月上樓ニ登リテ都下ヲ見ルニ、民屋相屬シ、歌吹聲ヲ連ヌ。侍中敏恭ヲ顧ミテ曰ク、今民間、屋ヲ覆フニ瓦ヲ以テシテ茅茨ヲ以テセズ、炊飯ニ炭ヲ以テシテ薪樵セズトイフ、之レアリヤト。敏恭對ヘテ曰ク、臣亦タ嘗テ之ヲ聞クト。因リテ奏シテ曰ク、上ノ即位以來、陰陽和シ風雨順ニ、歲登リ民足リ、邊境寧謐ニシテ市井歡樂ス。是レ聖德ノ致ストコロナリト。王欣然トシテ曰ク、此レ卿等輔佐ノ力、朕何ノ德カアラント。

三國史記卷一一新羅本紀一憲康王六年九月

辛丑 新羅憲康王七年 (日本 陽成天皇元慶五年 唐 僖宗中和元年)

三月 己酉朔 盡

是月、群臣ヲ臨海殿ニ燕ス。三國史記卷一一新羅本紀一憲康王七年三月

壬寅 新羅憲康王八年 (日本 陽成天皇元慶六年 唐 僖宗中和二年)

四月 癸酉朔 盡

是月、日本國使至リ、黃金・明珠ヲ進ム。三國史記卷一一新羅本紀一憲康王八年四月

五月 壬寅朔 盡

廿五日丙寅 始メテ唐ノ改元中和二年ヲ用フ。三國史記卷三一年表

十二月 己亥朔 盡

是月、枯彌縣ノ女、一産三男。三國史記卷一一新羅本紀一憲康王八年十二月

壬寅 新羅憲康王八年

三二五

金直諒

是歲、入唐朝貢使金直諒、其國賊亂ニヨリテ道路通ゼズ、遂ニ楚州ニ上陸シ、揚州ニ至ル。高大尉、直諒等ヲ四川ニ押送ス。時ニ帝、黃巢ノ爲メニ逃レテ、成都ニ在ルヲ以テナリ。三國史記卷四六列傳六崔致遠

僧智誥寂ス

安樂寺

僧智誥示寂ス。師、號ハ道憲、俗姓金氏、父ハ贊瓊、母ハ伊氏、京師ノ人ナリ。年甫メテ十七、浮石山佛寺ニ於テ受具、景文王四年冬、安樂寺ニ住持ス。後、義陽山ノ鳳巖龍谷ニ移住ス。朝廷歸依多シ。教シテ疆域ヲ標定シ、仍リテ寺名ヲ鳳巖ト賜フ。是ニ至リテ示寂ス。享年五十九。僧臘四十三。諡ヲ智證ト

鳳巖寺

曰ヒ、塔ヲ寂照ト號ス。開慶鳳巖寺智證大師寂照塔碑

癸卯 新羅憲康王九年

(日本 陽成天皇元慶七年) 唐 僖宗中和三年

二月 小 盡 戊戌朔

三郎寺

是月、王、三郎寺ニ幸シ、文臣ニ命ジテ各詩一首ヲ賦セシム。三國史記卷二新羅本紀一一憲康王九年二月

十月 大 盡 甲午朔

僧大通寂ス

丹巖寺

五日 戊戌 僧大通示寂ス。師、字ハ太融、俗姓朴氏、憲德王八年ヲ以テ通化府仲停里ニ生ル。文聖王七年春、大德聖鱗ニ投ジテ丹巖寺ニ居ル。同王十八年ヲ以テ、賀正使ニ隨ヒテ入唐シ、仰山ニ至リ澄虛大師ニ師事ス。景文王六年、廻易使陳良ニ投ジテ歸リ、月光寺ニ住ス。是ニ至リテ寂ス。享年六十有八。僧臘三十九。諡ヲ圓朗ト曰ヒ、塔ヲ大寶ト號ス。忠州月光寺圓朗禪師大寶禪光塔碑

乙巳 新羅憲康王十一年

(日本 光孝天皇仁和元年) 唐 僖宗光啓元年

二月 小 盡 丁亥朔

是月、虎アリ、宮廷ニ入ル。三國史記卷一一新羅本紀一一憲康王十一年二月

三月 大 盡 丙辰朔

乙巳 新羅憲康王十一年

崔致遠還ル

乙巳 新羅憲康王十一年

三二八

是月、崔致遠、詔ヲ捧ジテ唐ヨリ還ル。致遠ハ沙梁部ノ人、精敏學ヲ好ム。年十二、海舶ニ隨ヒテ入唐ス。其父謂ヒテ曰ク、十年ニシテ第セズンバ、吾ガ子ニ非ズト。唐ニ至ルヤ、十八ニシテ登第、宣州溧水縣尉ニ調セラレ、侍御史内供奉ニ遷リ、又タ高駢ノ書記トナリ、黃巢ヲ討ツノ檄ヲ作リテ、文名大イニ振フ。是ニ至リテ還ル。王留メテ侍讀兼翰林學士守兵部侍郎知瑞書事トナス。三國史記卷一一新羅本紀一一憲康王十一年三月・卷四六列傳六崔致遠 桂苑筆耕集序・卷一一檄黃巢書・卷二〇謝許歸觀啓

四月 小 盡 乙卯 朔

徐善行日本ニ至ル

十二日 丙寅 判官徐善行、錄事高興善等四十八人、牒ト貨トヲ齎シテ日本國肥後天草郡ニ着ス。使人曰ク、前年漂着ノ國人、官糧ヲ給セラレテ放還セラレタルヲ謝センガタメナリト。日本三代實錄卷四七仁和元年六月十二日癸酉

十月 小 盡 壬子 朔

黃巢平定ノ賀

一日 壬子 太白、晝見ハル。三國史記卷一一新羅本紀一一憲康王十一年十月壬子

是月、使ヲ唐ニ遣シ、表ヲ賚シテ黃巢平定ノ賀ヲ上ラシム。三國史記卷一一新羅

本紀一一憲康王十一年十月

是歲、僧行寂唐ヨリ還ル。奉化太子寺朗空大師白月栖霞塔碑

丙午 新羅憲康王十二年(定康王元年) (日本 光孝天皇仁和二年) 唐 僖宗光啓二年

寶露國・黑水國

春、北鎮奏シテ曰ク、狄國人入鎮シ、片木ヲ樹ニ掛ケテ歸ルト。其ノ木書十五字ニ云フ、寶露國、與黑水國人共向新羅國和通ト。三國史記卷一一新羅本紀一一憲

康王十二年

六月 小 盡 己酉 朔

是月、王、不豫。國內ノ獄囚ヲ赦シ、又タ皇龍寺ニ百高座ヲ設ケ講經セシム。

三國史記卷一一新羅本紀一一憲康王十二年六月

丙午 新羅憲康王十二年(定康王元年)

三二九

丁未 新羅定康王二年(眞聖王元年)

三三〇

唐ノ改元光啓二年ヲ用フ。三國史記卷三一年表

七月戊寅朔

五日壬午王薨ズ。諡シテ憲康トイフ。菩提寺ノ東南ニ葬ル。三國史記卷一一新羅本

紀一憲康王十二年七月五日

弟晃立チテ王トナル。三國史記卷一一新羅本紀一一定康王元年七月 三國遺事王曆

八月丁未朔

是月、伊飡俊興ヲ侍中トナス。三國史記卷一一新羅本紀一一定康王元年八月

國西ニ旱荒アリ。三國史記卷一一新羅本紀一一定康王元年

丁未 新羅定康王二年(眞聖王元年) (日本 光孝天皇仁和三年) 唐 僖宗光啓三年

正月乙亥朔

是月、百高座ヲ皇龍寺ニ設ケ、王親シク幸シテ聽講ス。三國史記卷一一新羅本紀一

金蕘ノ叛

一定康王二年正月

漢州ノ伊飡金蕘叛ス。兵ヲ發シテ之ヲ誅ス。三國史記卷一一新羅本紀一一定康王二年正月

五月甲戌朔

是月、王病ム。侍中俊興ニ言ヒテ曰ク、孤ノ病革マル、復タ起タジ。不幸嗣ナシ。然レドモ女弟曼、天資明銳、骨貌丈夫ニ似タリ。卿等宜シク善德眞徳ノ故事ニ倣ヒ之ヲ立テテ可ナリト。三國史記卷一一新羅本紀一一定康王二年五月

七月壬申朔

五日丙子王薨ズ。諡シテ定康トイフ。菩提寺ノ東南ニ葬ル。三國史記卷一一新羅本

紀一一定康王二年七月五日

女弟曼立チテ王トナル。大赦ス。諸州郡一年ノ租稅ヲ復ス。三國史記卷一一新羅

本紀一眞聖王元年七月 三國遺事王曆

百座ヲ皇龍寺ニ設ケ、王親シク幸シテ聽法ス。三國史記卷一一新羅本紀一眞聖王元

丁未 新羅定康王二年(眞聖王元年)

三三一

定康王

曼即位

年

冬、雪ナシ。三國史記卷一一新羅本紀一一眞聖王元年

戊申 新羅眞聖王二年 (日本 宇多天皇仁和四年 唐 僖宗文德元年)

二月 己巳朔

是月、沙梁里ノ石自ラ動ク。三國史記卷一一新羅本紀一一眞聖王二年二月

魏弘

郷歌・三代目

惠成大王

巨仁

王、モト角干魏弘ト通ズ。是ニ至リテ弘、常ニ入内ス。仍リテ弘ニ命ジ、大矩和尙ト郷歌ヲ修集セシム。之ヲ三代目ト云フ。弘、卒スルニ及ビ、追諡シテ惠成大王トナス。王、弘ノ死後、潜カニ年少美丈夫ヲ引キテ之ニ私シ、授クルニ要職ヲ以テシ、委スルニ國政ヲ以テス。是ヨリ佞倖志ヲ肆マニシ、貨賂公行、賞罰公ナラズシテ、紀綱壞弛ス。時ニ時政ヲ欺謗シテ朝路ニ榜スルモノアリ。命ジテ搜索スレドモ得ル能ハズ。或人王ニ告ゲテ曰ク、文人志ヲ得ザル者ノ所爲ナリ、是レ必ず大耶州ノ隱者巨仁ナリト。王乃チ巨

仁ヲ獄ニ下シ、將ニ之ヲ刑セントス。巨仁服セズシテ憤怨ス。其夕震雷電アリ、王懼レテ之ヲ釋ス。三國史記卷一一新羅本紀一一眞聖王二年二月 三國遺事卷二眞聖女大王

三月 戊戌朔

一日 戊戌 日食アリ。三國史記卷一一新羅本紀一一眞聖王二年三月戊戌

是月、王、不豫。囚徒ヲ錄シテ殊死已下ヲ赦シ、僧六十人ヲ度ス。三國史記卷一一

新羅本紀一一眞聖王二年三月

五月 丁酉朔

是月、早ス。三國史記卷一一新羅本紀一一眞聖王二年五月

十一月 甲午朔

僧無染寂ス
法性

十七日 庚戌 僧無染示寂ス。師、俗姓金氏、太宗王ヲ以テ八代ノ祖トナス。幼ニシテ法性禪師ニ事ヘ、憲德王ノ末年、朝正王子听ニ附シテ渡海入唐シ、文

戊申 新羅眞聖王二年

三三三

聖住寺

聖王七年歸ル。听ノ施資ニヨリ熊川州ノ一寺ニ住シ、遂ニ大寺ヲナス。文聖王、手教優勞シ、寺勝ヲ易ヘテ聖住トイフ。大興輪寺ニ編録シ、憲安王之ニ大師ノ號ヲ贈ル。後、景文王ノ召ニ應ジテ京師ニ至リ、歸依ヲ受クルコト厚シ。是ニ至リテ示寂ス。時ニ年八十九、僧臘六十五。追諡シテ大朗慧トイヒ、塔ヲ白月葆光ト號ス。藍浦聖住寺朗慧和尚白月葆光塔碑 祖堂集卷一七海東聖住

己酉 新羅眞聖王三年

(日本 宇多天皇寬平元年) 唐 昭宗龍紀元年

盜賊蜂起 沙伐州

是歲、國內ノ諸州郡、貢賦ヲ輸セズ。府庫虛竭シ、國用窮乏ス。王、使ヲ發シテ之ヲ督スルヤ、所在ニ盜賊蜂起ス。是ニ於テ元宗、哀奴等、沙伐州ニ據リテ叛ス。奈麻令奇ニ命ジテ之ヲ捕ヘシム。令奇、賊壘ヲ望ミ、畏レテ進ムコト能ハズ、村主祐連力戰シテ死ス。王、令奇ヲ斬リ、祐連ノ子ヲ以テ村主トナス、年十餘ナリ。三國史記卷一一新羅本紀一一眞聖王三年

梵日寂ス

僧梵日嶮山寺ニ示寂ス。春秋八十、僧夏六十。通曉ト諡シ、塔ヲ延徽ト號ス。

祖堂集卷一七海東通曉

庚戌 新羅眞聖王四年

(日本 宇多天皇寬平二年) 唐 昭宗大順元年

正月 戊子朔

十五日 寅 王、皇龍寺ニ幸シテ燈ヲ觀ル。三國史記卷一一新羅本紀一一眞聖王四年正月十五日

崔承祐入唐ス

是歲、崔承祐入唐ス。祐、國學ニ入り、後チ進士ノ第二登ル。四六五卷アリ。

三國史記卷六六列傳六薛聰附崔承祐

辛亥 新羅眞聖王五年

(日本 宇多天皇寬平三年) 唐 昭宗大順二年

二月 辛巳朔

廿六日 丙午 是ヨリ先、我が國人三十五人、日本國隱岐ニ漂到ス。是日、日本國、人別米鹽魚海藻ヲ給ス。日本紀略前篇二〇寬平三年二月二十六日丙午

庚戌・辛亥 新羅眞聖王四年・五年

三月辛亥朔

一日辛亥唐青州權知兵馬留後王師範ヲ以テ平盧軍觀察押渤海新羅使トナス。舊唐書卷二〇上本紀二〇上大順二年三月辛亥

十月丁丑朔

梁吉・弓裔

北原ノ賊帥梁吉、ソノ佐弓裔ヲ遣シテ、郡縣ヲ襲ハシム。弓裔ハ、憲安王ノ庶子ナリ。初メ五月五日ヲ以テ外家ニ生ルルヤ、屋上素光アリ、天ニ屬シテ虹ノ如シ。日官奏シテ曰ク、此兒、重午ノ日ヲ以テ生レ、生レテ齒アリ、且ツ光儀異常、將ニ國家ニ利ナカラントヲ恐ル。宜シク舉ゲシムルコト勿カレト。王、中使ニ勅シテ其家ニ抵リ、之ヲ殺サシム。使者、襁褓ノ中ヨリ取リテ、之ヲ樓下ニ投ズ。乳婢竊カニ之ヲ捧ジ、誤ツテ手ヲ以テ觸レ、其一目ヲ眇ス。抱キテ逃竄シ、劬勞養育ス。年十餘、遊戯止マズ。其婢告ゲテ曰ク、子ノ生ルルヤ、國ニ棄テラル。予忍ビズシテ竊養シ、以テ今日ニ至ル。而モ

善宗

竹州ノ箕萱

元會・申煊

北原ノ梁吉

迥微入唐ス

子ノ狂、此クノ如シ、若シ人ニ知ラレバ、子ト俱ニ免レズ、之ヲ奈何セント。弓裔泣キテ曰ク、若シ然ラバ吾レ逝カン。母ノ憂ヲ爲スコトナシト。祝髮シテ僧トナリ、善宗ト號ス。壯ニ及ビテ僧律ニ拘檢セズ、軒輊ニシテ膽氣アリ。嘗テ鉢ヲ持シテ齋ニ赴クニ、烏アリ、牙籤ヲ銜ミ、鉢中ニ落ス。之ヲ視ルニ王字アリ。則チ祕シテ言ハズ、頗ル自負ス。國家衰亂シ、政荒ミ、民散ジ、州縣ノ叛者幾ント半バシ、遠近ノ羣盜蜂起スルヲ見、謂ヘラク、亂ニ乗ジテ衆ヲ聚メバ、以テ志ヲ得ベシト。乃チ竹州ノ賊魁箕萱ニ投ズ。萱侮慢シテ禮セズ、善宗鬱悒自ラ安ンゼズ、潛カニ萱ノ麾下元會、申煊等ニ結ビテ友トナリ、北原ノ賊梁吉ニ投ズ。吉、之ヲ善遇シ、委ヌルニ事ヲ以テシ、兵百餘騎ヲ分チテ、東地ヲ略セシム。是ニ於テ出デテ雉岳山石南寺ニ宿シ、行ク行ク酒泉奈城、鬱烏、御珍等ノ縣ヲ襲ヒ、皆ナ之ヲ降ス。三國史記卷一一新羅本紀一一眞聖王五年十月・卷五〇列傳一〇弓裔

覺大師遍光靈塔碑

辛亥 新羅眞聖王五年

是歲、僧迥微、入朝使ニ隨ヒテ唐ニ入り、道膺大師ノ門ニ參ズ。康津無爲岬寺先

甄萱叛ス

西南海ノ防戍

武珍州

是歲、甄萱、完山州ニ據リテ叛ス。萱ハ、尙州加恩縣ノ人、本姓李、父阿慈介、農ヲ以テ自活シ、後チ家ヲ起シテ將軍トナル。四子アリ、皆ナ名ヲ世ニ知ラ。初メ萱ノ生ルルヤ、父、郢ニ耕シ母之ニ餉ス。之ヲ林下ニ置クニ、虎アリ來リテ之ニ乳ス。郷黨聞クモノ之ヲ異トス。壯ニ及ビテ、體貌雄奇、志氣倜儻、凡ナラズ、智略多シ。軍ニ從ヒ王京ニ入り、西南海ノ防戍ニ赴キテ、勞ヲ以テ裨將トナル。時ニ女主淫昏、綱紀紊弛シ、加フルニ飢饉ヲ以テシ、百姓流移、盜賊竝起ス。萱、潛カニ異志ヲ懷ク。徒侶ヲ嘯聚シテ王京ノ西南州縣ヲ劫掠シテ、旬月ノ間、衆五千ニ至ル。遂ニ武珍州ヲ襲ヒ、自立シテ王トナル。猶ホ敢ヘテ公然王ト稱セズ、自署シテ新羅南都統指揮兵馬制置持節都督全武公等州軍事行全州刺史兼御史中丞上柱國漢南開國公食邑二千戶トイフ。萱、北原ノ賊梁吉ノ雄強ヲ聞キ、遙カニ之ニ裨將ヲ授ク。三國

史記卷一一新羅本紀一一眞聖王六年・卷五〇列傳一〇甄萱 三國遺事卷二後百濟甄萱

壬子 新羅眞聖王六年 (日本 宇多天皇寬平四年 唐 昭宗景福元年)

癸丑 新羅眞聖王七年 (日本 宇多天皇寬平五年 唐 昭宗景福二年)

五月 小 己亥朔 盡

僧秀澈寂ス

四日 壬寅 僧秀澈、良州深源寺ニ示寂ス。享年七十七。僧臘五十有八。雲峰深源寺

秀澈和尚楞伽寶月塔碑

是歲、兵部侍郎金處誨ヲ唐ニ遣シ、旌節ヲ納メシム。處誨、海ニ沒ス。三國史記

卷一一新羅本紀一一眞聖王七年・卷四六列傳六崔致遠

我ガ僧俗、日本國長門肥前等ノ地ニ漂到スルモノ數次、或ハ侵寇ヲナス。

日本紀略前篇二〇寬平五年三月三日壬寅・五月二十二日庚申・閏五月三日庚午・六月二十日丙辰・十月二十五日己未

甲寅 新羅眞聖王八年 (日本 宇多天皇寬平六年 唐 昭宗乾寧元年)

二月大甲午朔盡

崔致遠

是月、崔致遠、時務十餘條ヲ進ム。王、之ヲ嘉納シ、致遠ヲ拜シテ阿湊トナス。致遠、文名既ニ内外ニ播ス。東還ノ後、世亂ニ値ヒ、自ラ不遇ヲ傷ミ、復タ仕進ノ意ナシ、家ヲ挈ゲテ伽倻山ニ隱レ、兄ノ僧賢俊及ビ定玄師ト結ビテ、道友トナリ、以テ終フトイフ。四六集、桂苑筆耕集、文集等若干卷アリ。三國

桂苑筆耕集

史記卷一一新羅本紀一一眞聖王八年二月・卷四六列傳六崔致遠

邊民、日本國鎮西ニ寇ス。日本紀略前篇二〇寬平六年二月二十二日乙酉

三月小甲子朔盡

是月、邊民、日本國鎮西ニ寇ス。日本紀略前篇二〇寬平六年三月十三日丙子

四月小癸巳朔盡

是月、邊民、日本國對馬島ニ寇ス。日本紀略前篇二〇寬平六年四月十四日丙午

八月大庚寅朔盡

九日戊戌日本國、舊制ニ依リテ對馬島ノ防人ヲ差遣ス。我ガ國海賊、屢、島内ニ寇シ、殺傷アルヲ以テナリ。類聚三代格卷一八統領選士衛卒衛士任了事
廿一日庚戌日本國、能登ノ史生一員ヲ廢メテ弩師ヲ置ク。類聚三代格卷五加減諸國官員并廢置事

九月大庚申朔盡

五日甲子我ガ國賊船四十五艘、日本國對馬島ヲ襲シ、射殺セラルルモノ三百餘人、將領十餘名、被虜ノ賊賢春、供シテ曰ク、我ガ國年穀登ラズ、人民飢苦シ、倉庫悉ク空シク、王城安カラズ、然モ王命ジテ穀絹ヲ取ラシムルガタメ、飛帆參來スト。大小船舶百艘、乘人二千五百人、遺賊中、唐ノ將軍一人アリ。日本國、令シテ警固ヲ嚴ニセシム。扶桑略記第二二寬平六年九月五日 日本紀略前篇二〇寬平六年九月十九日戊寅・三十日己丑・十月六日乙未

賊船對馬ヲ襲フ

甲午 新羅眞聖王八年

三四二

十三日申 日本國、太宰府ノ史生一員ヲ止メ弩師一員ヲ加置ス。類聚三代格卷

五加減諸國官員并廢置事

十九日寅 日本國、舊ニ仍リテ烽燧ヲ出雲隱岐等ノ地ニ置ク。類聚三代格卷一

八關并烽候事 扶桑略記第二二寬平六年九月十九日

十月 庚寅朔

弓裔何瑟羅ニ入

是月、弓裔、北原ヨリ何瑟羅ニ入ル。衆、三千五百餘人アリ、分チテ十四隊トナス。金大黔毛、昕長貴平、張一等、舍上トナリ、士卒ト甘苦ヲ同ジクシ、予奪私セズ。衆心畏愛、裔ヲ推シテ將軍トナス。三國史記卷一、新羅本紀一、眞聖王八年十月。

卷五〇列傳一〇弓裔

是歲、日本國、鎮西北陸・山陰・山陽諸道ヲシテ武備ヲ嚴ニセシメ、我が邊民ノ寇掠ニ備フ。日本紀略前篇二〇寬平六年四月十六日戊申・十七日己酉・十九日辛亥・五月七日 扶桑

略記第二四裡書延喜十八年十月十五日

乙卯 新羅眞聖王九年

(日本 宇多天皇寬平七年) 唐 昭宗乾寧二年

三月 戊午朔

十三日庚 日本國、博多津ニ警固所ノ夷俘五十人ヲ加置ス。類聚三代格卷一人夷俘并外蕃人事

七月 丙辰朔

二十日亥 日本國、越前ノ史生一員ヲ廢メテ弩師ヲ置ク。類聚三代格卷五加減諸國官員并廢置事

八月 乙酉朔

是月、弓裔、猪足、往川ノ二郡ヲ擊チテ之ヲ取り、マタ漢州管内ノ夫若、鐵圓等ノ十餘郡ヲ破リ、軍勢甚ダ盛シナリ。沮西ノ諸賊來リ降ルモノ衆シ。弓

弓裔沮西ノ諸賊ヲ併ス

乙卯 新羅眞聖王九年

三四三