

奥游日記

全

15  
99

東泉圖書館					
/	69	7	19		
冊	号	架	函	属	類

W319019/22

與游日記題辭

所尚于紀行之書。以其華實兼備也。跋  
涉山間。徜徉海濱。風致景勝。羅列排陳。  
使人有目覩足到之想者。華也。詳都邑  
之沿革。正舊史之誤謬。考風土民物。徵  
利弊休戚者。實也。蓋有華而無實。則縟  
有實而無華。則野。二者皆非紀行之上

1901/22



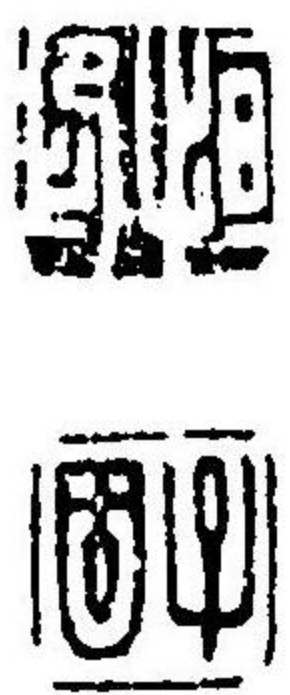
與游日記題辭

所尚紀行之書。以其華實兼備也。跋  
涉山間。徜徉海濱。風致景勝。羅列排陳。  
使人有目覩足到之想者。華也。詳都邑  
之沿革。正舊史之誤謬。考風土民物。徵  
利弊休戚者。實也。蓋有華而無實。則縟  
有實而無華。則野。二者皆非紀行之上。



乘也。十洲細川君所著奧游日記。不過  
僅々小冊子。然鋪叙曲盡。考據精核。華  
而不縟。實而不野。誦讀一過。憾其易盡。  
至予言之當否。覽者自知之矣。  
明治己丑七月 日向四屋恒之撰

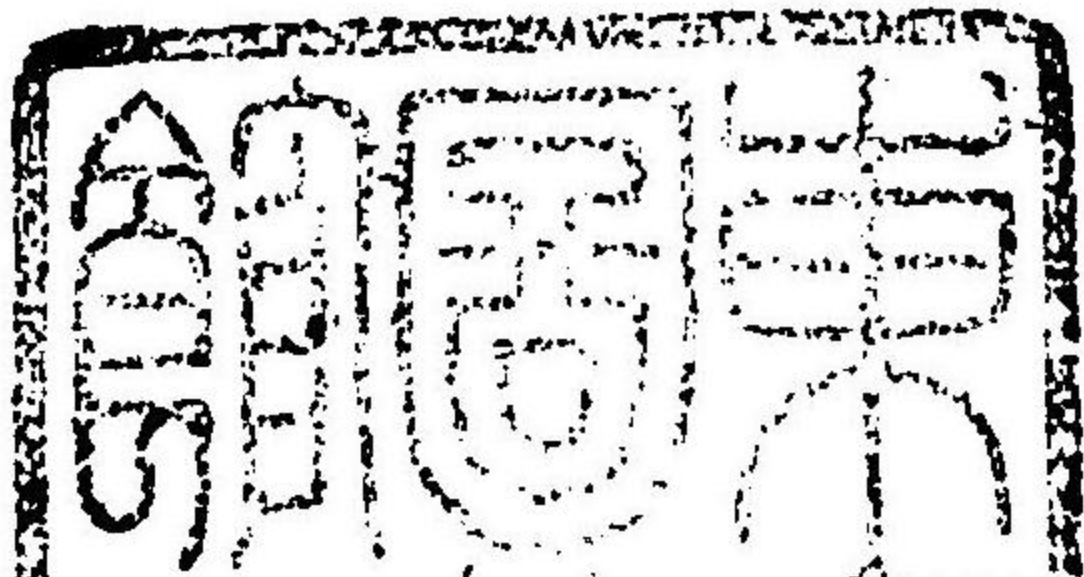
三宅敬造謹書



奧游日記

土左 細川潤々叟著

今茲八月。隨假銷暑。因携諸兒。浴於小田原之海澳。  
僑寓僧寺。有齋藤生。從奧來京。聞余浴海。至寓見訪。  
從浴數日。將東歸。因慫慂余俱行。一觀奧中風景。致  
余遊興勃發。以十日與生回京。過家粗辦旅裝。至十  
三日。登起同生及家兒一之助。由東台山下。搭汽車  
行。自宇都宮以東。為余生路。日光諸山之外。率為初  
觀。廂中人大抵京官。一路所觀。山川之名。彼此相問。  
皆莫知之者。第嘗按圖經。素諳沿道大勢。乃望見一



1901/9/22

大山之聳於日光東北者。知爲那須嶽。而奔流差大者。爲鬼奴河。此間數驛之地。田野不闢。煙火寥寥。當是那須之野。過白河驛。左顧廢墟。即白河城。戊辰之役。東人堅守。官軍陷之。鄉人某々。殞命鋒鏑。藁葬於此地。不知其何在。車窻引睇。爲之愴然。時已過午。行車小停。有荷筐鬻飯者。啖之充飢。惟車中苦無由索茶水也。從此以東。田野稍闢。煙火漸密。比前所經地。大有裕色。過郡山驛。左側有一歧大路。言是通會津者。蓋上月噴火之磐梯山。只在數里之外。望而不見。抵二本松驛。西見一大山。余又知其爲安達太郎。古

歌稱吾田多良嶺。澤弟侯稱阿達多獵山。且謂安達即阿達。太郎即多獵之轉。山有二峰。一爲二本。一爲吾妻。土人因號二本爲安達太郎。吾妻爲二郎。猶大川之有太郎二郎。其山僧乃爲言曰。昔有安達太郎及二郎同居山中。後人祠而祀之。所以得名云々。附會之說。不值一笑。抵福島街下車。就店澡浴。上街游觀。遙見街北一山角。繞粉壁。此爲監獄。其東一阜倚山。疎松之下。點綴亭臺。爲信夫公園。信步一登。園中別無可觀。祇下瞰近邑。拓吾眼界。爲快而已。問守園人。信夫文字摺石何在。曰在山口村。惟是一片頑石。

耳。無足觀者。按聞老志載安西某說語焉而不詳。亡友鷺津宣光曰。文字摺者布也。非石也。東鑑曰。基衡施信夫毛地摺於彫佛匠雲慶。又千載集曰。春日祭藤範綱子清綱。著信夫文字摺狩衣。是其明證。然據余所聞。近日所出之石。刻劃其面。成縱橫紋理。施采印之。似飛白布。然則文字摺者固布。而石者作布之具。後人命石為文字摺。亦自有理。未可俄斷以為附會之說也。下阜由別路而返。嘗聞福島近邑多溫泉。其質各不同。有可療諸病者。因欲過之。問其尤近者。猶距此一里半。乃罷。

十四日晴。汽車入奧。以午前七時發行。飯後少間。猶可游觀。出店而右。見一長流橫前。是為酢川。其橋名曰信夫。疊石造之。長百餘間。通水洞十又三。斲石為欄。柱頭作蒜珠形。即置之都會。亦為壯觀。橋下之水東注。與逢隈河合。隔河之山。隨水曲折。岸上之樓。與之相對。意謂登此。頗宜觴咏。屆時。返而上車。行未兩時。已近仙臺。渡名取河。左顧群山之外。單椒亭々。如笋始茁。是為太白山。相傳。上有仙迹。地名仙臺。蓋亦本此。渡廣瀨川。右見新屋宏壯。是為宮城之集治監。齋藤生居宮城暮年。粗諳地理。語余如此。轉瞬間至。

仙臺站下車。生導余父子。同至其家。飯後出觀市肆。百貨輻湊。不負其為東北一大市聚。街中殷賑之區。稱芭蕉達。引望四隅。重屋對峙。屋頭俱安瓦造龍獸。粉壁青瓦。其制大同小異。如一家別戶者。而各家之號不同。所執之業亦異。至街西。廣瀨川水。從西北來。橫貫街中。繞山而流。橋跨其上。橋西青葉山。即伊達氏所城。逮中興後。城守事廢。今則置兵營矣。橋之右為公園。亦無甚可觀。循川而下。渡之上。瑞鳳山。為青葉山東南一丈。臨水峭立。有伊達氏祖廟。丹艘之色。與杉檜蒼翠相映。追遠之風可欽也。由廟前而下。崖

腹有洞。豁然。土人方掘樹炭。背負而去。用以代薪。名取河上產埋木。彫琢作小盤。鬻諸四方。亦當同一種。此夕赴川村。兩谷招。夜宿針生氏。

十五日。雨頓涼。出訪國分平。為此間老儒。余少游學長崎時見之。今年踰八十。猶不廢讀書。可謂矍鑠翁哉。田路訪知事松平氏。其縣廳即故養賢堂。為伊達氏先世所建學校。文化中。藩侯命儒臣大槻民治。考泮宮古制。而斟酌之。以建此堂。結構閎壯。自藩侯聽講及諸生進講。以至讀書習字學筭講禮之所。與試劔角槍演武之場。無所不備。只未及設弓銃場耳。余

語松平氏。此次東來。意在游覽。伊令僚佐筆錄沿路名勝。付余以便探討。因知林子平墓在縣治西北。往而展之。木柵繞墓域。中樹巨碑。有亭覆之。其片石題六無云々數字者。故墓也。欲囑守者啓而入。時將午。雨未歇。去返店。飯畢雨歇。乃往東郊。入孝勝寺。展三澤初子墓。門內甃石爲徑。石欄繞墓。如此者二。一題曰池田振子之墓。池田輝政女。爲伊達忠宗配者。一題曰初子。三澤清長女。爲伊達綱宗側室者。即世所稱伊達安藝之妹。龜千代之乳母。淺岡院本所謂正岡云。然淺岡果爲伊達安藝妹。則必非三澤清長女。

且乳母之墓。不宜與藩侯正配同其制。按三澤氏系譜。亦以初子爲綱宗側室。則龜千代之生母也。淺岡之爲初子。余不能無疑也。出墓域而南。過生因寺。有畫家梅關碑。篠寄小竹撰文。一觀乃去。東南十數町。有國分寺。言兵燹後非復舊物。是以不欲往。只見寺外老樹團々。蓋古歌所稱木下之森矣。轉至躑躅岡。村名南目。自此至國分寺。其間稻田彌望。爲故宮城野之原。古歌盛稱其胡枝花。今入目者。唯有稻花而已。按貞享中。丸山可重紀行云。宮城野。縱一里。橫居三之一。寶曆中。長窪赤水紀行云。平原二里許。文政



中。松等慊堂紀行乃云。犁爲白田。麥禾滿地。所餘不過數頃。而今則如此。錄以見世之變。岡上多垂絲櫻。樹株皆老。有釋迦堂。伊達綱村藏其太夫人所奉九成佛處。有碑記其事。堂前有玉蘭樹一株。老幹蟠屈。似縣崖之松。而半枯半生。樹木柵以護之。慊堂紀行謂辛夷樹對植。大過合抱。其所謂辛夷。蓋指玉蘭。則本有二株。其一蚤枯。而今存者。亦殆難久也。岡三面臨曠野。其東南尤爲佳。曠中興後。置兵營。闕爲禁地。游人至此。皆憾。然以其有櫻樹也。猶不失爲此間佳處。值雨又至。僦車而返。至齋藤氏宿焉。

十六日。翳。擬以是日游鹽釜地。缺軌所通。轉瞬可達。然此路上。有古碑等可觀。不宜由軌馳過。乃僦小車。經躑躅岡而東。地勢漸低。望益恢豁。過燕澤村。見路右茅亭中有碑。乃世所稱燕澤碑。又稱蒙古碑者。弘安中所建。碑側一農家。賣其搨本。又出古鈔本一冊。記碑事者。示余。碑文多用異字。古人譯讀各異。大意謂當時之人。爲元人死於博多者。特立此等石。脩其冥福。但忌顯言其事。故用異字書耳。此碑舊在今地之北。或曰鹽釜松島之間。享保中。村民請僧天嶺。書大乘妙典數字。勒於碑背。移之於今地。過市川村。路

右有多賀城碑。瓦屋覆之。此碑人所熟知。毋庸詳述。惟世人見其石色不古。多疑爲非真。余亦不能由以想見天平寶字年間之舊。然此碑前在村西岩切村。偶倒而卧地。伊達氏命人訪求得之。移諸今地。爲作碑亭。固無苔蘚剝蝕之痕。且其亭上無一老樹之相。蔭映以助其古色。今乃由此疑其爲贗鼎則過矣。余則疑此間地名。並無稱壺若坪者。而此碑有壺碑之稱。說者謂壺者衢也。又庭也。因此碑原在衢若庭。故有此稱。然南部七戶有坪村。又有石文村。坪者壺也。石文者碑也。既稱壺碑。則似謂其所在地之名。弟侯

言曾過坪村之地。其碑未得而見之也。又宣光曰。壺碑蓋在南部。埋沒土中。自風土記謬認多賀碑爲壺碑。後人承謬。混同二碑。西行顯昭清輔諸名流所詠。可以爲證。併錄質諸識者。問多賀城址何在。車夫指路左一剎曰。此爲玉川寺。背後一小邱即是。乃往而觀。有平地方二町許。墾爲菜圃。其未墾者。蔓草茸々。遺礎點々。惟其規模甚小。恐是止當時建設正廳之一區。此區荒地。今隸於官。以故不敢墾耳。行排草求古瓦片。率碎小。不中硯材。逢村童。因問汝家有較大者否。曰有。即回家。携數片來。乃與錢易之。童言出瓦

不止此地。邱之東南亦有之。蓋是古城門所在處。余想古多賀城所占必廣。即如岩切村出多賀碑之地。亦當在其內外。固不止此邱也。過浮島村。右首見一小阜隆然出於稻田之上。北半則童然。細草如氈。南半則老樹鬱然。微露祠宇。曰浮島社。當是古祠。行數町。路左樹一木。標題曰野田玉川。松下建碑。鐫僧能因歌。其下細流潺々。僅漬稻根。村人拓爲小池。以敗簾遮其四面。放養鴨兒。水濁如泥。殊殺風景。或曰此間諸村。概稱野田。前所過玉川寺傍。舊有玉川。故以名寺。又曰左近地出一脉泉。々頭湧起。水極清冽。爲

玉川之源。此爲玉川。衆說紛紜如此。大抵歌人不躬親過本地。只取其地名稱合格調者入歌。宜其無一定之所也。多賀碑之南。有末之松山。々下有沖之石。俱爲歌中所稱勝地。然出羽亦有稱末之松山者。說者又以沖之石爲一定之石。或以爲汎稱海中之石者。傳說之不同。奚啻玉川一所而已耶。轉而下阪。當面一阜。老樹森立。余望之。即知其爲鹽釜社樹。過華表前。投港上客舍。有村長菊池某。來見。午飯後。與俱出。爲余前導。先謁神祠。上街右折。上阜。出於祠之東側。仰見祠宇之宏。社樹之老。比諸常之鹿島總之香

取要在伯仲之間。祠宇在右者為別宮。祀志波彥命。此神或稱之曰岐神。或以為素盞烏尊。正殿分為兩宮。右位祀武甕槌命。左位祀經津主命。挨次進詣。肅拜而出。憩於別殿。祠官出祠中重器。令余拜觀。大小刀尤多。不遑一一而閱。如備前雲生長光所鍛二口。則其選也。古文券亦不少。大抵係鎌倉建府後物。祠外有鐵燈籠。雙扇玲瓏。作新月及滿月形。泉三郎忠衡所進獻。欸文頗佳。其西一座。似而非者。想係後人模造。又有銅燈籠。文化中伊達氏所進獻。極刻鏤之美。有貝多羅葉樹一株。老幹輪囷。繁枝矗立。奇古罕

比。一櫻樹老而踈地。聞此花出重辯。世稱重辯之櫻為鹽釜者。恐本於此。從正門出。歷磴百級而下。左折至釜神社。一小祠也。祠傍有古鐵釜四口。其三則大。其一差小。大者徑四尺八寸許。小者四尺許。其高俱六寸許。鏽蝕斑駁。不知其為何代物也。惟為上古煮海之具無疑。地名鹽釜。亦由此耳。如佐久間義和。則直以之為鹽釜神。慊堂亦贊其說。然政宗之營此祠。從神祇伯卜部兼連之說。想亦不外舊說。則余輩姑從之而可。祠東人家庭中。有一小池。々中之石。名為神牛。謂其有四脚及尾。與牛相似。而池水淹沒。微露

其背相傳。上古神聖煮鹽。汲海水於桶。使牛負之。後牛死。化爲石。云路上遇見。故鄉人山寄某。偶來游此地。桑梓之情。非立談可盡。追隨至舍。時芳賀真笑亦來訪。真笑前奉職縣廳。今爲鹽釜宮司。約明日相會於勝畫樓而去。

十七日晴。真笑邀同登勝畫樓。架於鹽釜社東石崖之上。欄楯縹緲。橫於樹杪。與海山相對。鹽釜之勝。盡歸一矚。元祿中藩主綱村創建法蓮寺。并作此樓及洗眸閣。以爲謁神回憩之所。結構堅緻。極匠氏之巧力。今則寺廢閣壞。惟此樓幸存。然亦售而歸於庶

人矣。真笑出其社庫中物。昨所不及觀者。示覽。時藤塚某亦在座。又出其家所藏舊物看玩。中多林子平遺物。蓋其祖知明與子平爲友。子平無妻子。因遺傳其所有物于藤塚氏也。昨過祠前。見測晷儀。其制磨滑石面。刻數條線。每線刻西洋號數。豎一鐵條。其影與線合。則知其爲幾何時。以代時儀。當時未有知此法者。子平爲製其圖。知明命工作之。亦足以見二人交情之摯。觀畢。有酒飯之設。余心急於松島之游。辭謝而出。携山寄生。入舟放港。容與而進。叮嚀舟子。必須一々指告島嶼岬灣之名。勿得脫漏。其始有一小

嶼見於右舷。舟子指曰辨天。見於左舷曰籬。上有一小祠。籬之東北。山嘴斗出者。曰獅子崎。自此以東。山平水寬。島嶼益多。岸根露石。紋理層々。丹崖翠壁。出沒於碧琉璃上。至此舟子逐告之名。多不遑記。大抵載在圖誌。不要悉記。凡嶼之極小者。有石無土。又無草木。其尤大者。雜樹森然。其餘則多是古松。而其生也。既不沾土。况爲海風所蕩。萬難喬立。却作奇態。此地之得名。乃以此也。聞近有妄行採伐者。大減舊觀。頗爲可惜。問貞山渠。言即在舟之右。渠係政宗所創。而網村成之。政宗謚貞山。故名。漕舟由之避風濤之

險。余本擬溯渠至大代。觀菖蒲田。游浴之地。以是日發舟之晏。不果往焉。向東南而進。抵放馬島。々中新設養魚池。々頗寬大。三面皆崖壁。一面築長堤。以捍海濤。南崖下。數洞相連。可通潮汐。於崖斷處。則架板橋。以通人行。洞口橋下。俱張銅網。防魚跳出。漁人獲魚。養之池中。以待游客垂綸。凡棘鬣之類。汨躍水面。上鉤者頗多云。上岸。右折越阜。出於南崖。々之下。海水鬱環。波清沙淨。宜於澡浴。上有屋數椽。浴者多寓於此。余初以爲。此地到處可浴。而今視此地。島嶼扼海口。以致水波無力。蘋藻橫生。猶沼澤然。非出口外。

無以浴也。此處山上南望大洋。亦有島嶼錯立。不疎不密。可以入畫。返而上舟。恰遇順風。帶颿而行。舟近松島村。山勢漸蹙。島嶼愈多。其在左者。雄島頗佳。在右者。五大堂爲尤佳。惟自舟中望去。未盡眺矚之美。蓋以青蒼之色。與陸上諸山相掩翳。難諦認島嶼之錯立于水中也。既而抵岸上。有客舍。構樓三層。名觀月樓。余投宿焉。山崎生就此辭歸。余乃上街散步。入觀瀾亭。々々本豐太閤聚樂邸中一室。以賜政宗。旋移之於江戶品川邸中。後忠宗再移於此。軒窻高敞。以島嶼爲庭中物。大藩邦君所擇之地。無怪於其爲諸

勝境之最也。紙障及壁間之畫。都係狩野山樂筆。金碧重色。間多剝脫。軒頭揭匾曰觀瀾亭。佐々木玄龍所書。室中題匾雨奇晴好四字。藩主吉村所書。其他則詳於僧夢庵所撰觀瀾亭記。出亭而左。至雄島。越渡月橋。過釋迦堂。至松吟庵。々々既荒。無壁無牀。昔僧見佛賴賢等居於此。舊誌有座禪堂。雲居禪師希膺居之。號爲把不住軒。而今則亡矣。轉至骨塔。下有一壙。葬死者牙骨。側有一穹碑。元僧寧一山書丹。人稱賴賢碑者。即此文。既雅馴。書雜行草。筆力勁健。此爲可與語者。島中碑碣林立。多死者姓名。或鑄佛號梵

文間有鑄詩歌俳句者。石壁亦刻梵文若佛像。或有鑄人姓名者。又有鑿石壁為巨窟者。殆乎山無完膚。抑亦石之災耶。沿原路出島左折。循山麓觀露根松。下有一鉅崑。高丈許。有二株松樹根。與一株櫻樹根共相依附。傍崑而生。至崑頂始合為全樹。枝葉扶疏。可蔭數畝。土人言。前嘗有梅。與此株併為三生樹。梅則枯矣。詣瑞嚴寺。舊稱松島寺。天長中僧慈覺所創。或曰。承和中創建。本出天台宗。後寺僧法身。與平時賴謀。改為禪宗。或曰。僧佛身歸自宋建之。佛身即真壁平四郎。據此說。則素為禪宗。其後寢衰。及伊達氏

重營此寺。而改今名。與仙臺瑞鳳山並為其香火院。此間鉅刹也。門內老杉夾徑。粉牆橫前。左崖有法身窟。又名無相窟。為法身座禪之處。中有豐聰耳皇子像。又有雲居禪師行狀碑。木欄遮隔。可望而不可近也。再入門而左。庭中有紅白梅數株。枝幹奇古。蒼苔封之。言政宗從朝鮮國携歸者。齋藤竹堂藩祖實錄載政宗詩曰。絕海行軍歸國日。鐵衣袖裏裹芳芽。蓋言此事。人因稱之為朝鮮梅。聞其花攢簇而開。想是品字梅一種。故特為獨眼龍所賞耳。又有五鬣松一株。亦為其所手植。入寺與住持僧相見。僧出平政子



贈寺僧書牘及僧一休詩畫。時已昏暮，不便細閱，乃辭出歸觀月樓晚餐。是日值陰曆七月十日，月輪將圓，倚欄而望，金波瀲灩，景象杳然。乘輿出舍，步至五大堂嶼，有安五大尊佛之堂，因以名嶼。嶼二，連以二橋，橋不用柱，又不用板，架二木於兩崖，釘以方材，如梯子狀，俯覩脚下，波光搖漾，令人懷危，扶手之欄，半就彫朽，有如齟齬將脫然者。堂之所據，斗出水中，然多松樹，於觀海觀月，却不相宜。余聞坂上田村麻呂，初建此堂，而政宗脩之，惟昏夜間，不能窺見祠中古色何似，乃歸。

十八日晴。又過訪瑞巖寺。住持令離僧導余，隨處遍觀。正殿安伊達氏累世木主，及政宗偶像，搯甲佩刀，踞胡床，背上插弦月標，金色爛然，一目炯々，英氣襲人，而自然帶一團和氣，如此相貌，宜有如此福分。僧云：此公當從征朝鮮時，命工造之。其右一室，安寺祖木像及靈牌，又有二大髹板，鑄歷世住持繼承次第。其次右一室，席高一層，猶俗稱上段者。壁間設圭竇安佛，右邊別設一席，更高一層，稱上々段。僧言：先公之設此二席，非敢爲自己坐，蓋意在奉迎至尊。近歲車駕東巡，始供御座，如豫知有此事者，此說也。余未

能信僧又曰。左一壁實紙障。可排而出。夫可排而出者。又可排而入。匿空固為不祥之物。安有設至尊之座。且作匿空者哉。各室紙障。率用金碧。皆名工所畫。至玄關之制。更為精巧。地上甃方石代甃。戶內曲折。通於正殿。仰板劃為大斗方。又劃其中為小斗方。至棖桷戶牖。極刻鏤之巧。足見所選皆當時名工也。惜為苔色所亂。不能詳其運刀之妙。相傳政宗先作玄關。曰。後來營寺。其工緻宜與此相副。以後竟無能敵者。蓋此寺結構裝飾。夙出於勝畫觀瀾之右也。正殿之左。乃藏古器之室。得觀其紫石硯。金毛拂。火鈴。茶

盃。及伎樂假面數種。再謁方丈。謝別而出。返店。命艤小舟。棹向東南。過島嶼之間。與前日景致小異而大同。余素聞由富山望松島灣。尤為大觀。迂路向之。繞一山角而左。海水彎環。又為一小灣。窮處則手樽村。至此上岸。右折沿山。行十數町。再右折入山間。歷磴而登者數町。始得一刹。即大仰寺。借座慙憩。時秋炎未退。一路流汗浹體。至此解衣晾燥。海風倒上。令人肌粟。急著衣正襟。尚浙々焉。覺其單薄。山之三面。率無高峰。岡陵林麓。皆伏膝前。下瞰鹽釜。以東唐那以西。數里之中。島點嶼綴。洲渚參差。與夫風帆煙鳥。

明滅於波濤浩渺之間者。皆入吾眸。莫得逃隱。僧言。寧晴之日。西南遙見一點螺。當是富嶽。凡由海陸諸處。望松島灣。非不佳矣。惟方隅所見。竟非全局。由此山頭望。洵大觀也。此寺以洞水禪師為祖。而憐堂紀行。作雲居者則誤。余輩肆意游眺於此。等爽塏。亦出其賜。不可不知。聞寺上有大悲閣。言別無竒。遂下山。至灣。舟離手樽村。過大塚村。左折入渠。即唐那渠也。近歲官鑿野蒜港時。順鑿此渠。長殆三里。水深且廣。可通大漕舟及小輪船。俾免風浪之虞。衆賴其利。惟苦沙岸善坳。必需以時撈淺。其費實不為少。課之於

民則民之未蒙其利者怨。若課之於舟。則僅々幾隻。怎堪負荷。不知其將何以處之。下午三時。抵野蒜。上岸憩於船儉家。始得一餐。聞每日有輪船。從鹽釜至石卷。由此經過。因欲附搭待之。未即來。散步埠頭。消遣。此港以前數年成費財數十萬。築石堤數百丈。以捍波濤。其中可容數百海舶。而未見帆檣。港上煙火稀疎。棧廠多空。一似經過兵燹之後。豈於海舶出入有未便者耶。世之喜土木者。不可不思焉。日將五時。吹筒聲聞。汽舟一停。余乃下搭。截港入野蒜渠行。其長三里。隨地架橋。以通要路。梁間設機。可以開合。各

有守者掌之。見船至，乃為開而過之。所以開則過船，合則過人。為兩便。其入北上河處，上下口設閘門，亦有守者掌之。以一開一閉，而過船。所以隨意蓄洩，其水而下，上船行也。此等橋閘之制，皆步武於外國，便則誠便，惟是機候開閉需力，不無所費。而過往船隻無多，亦苦無由課派之耳。北上河為奧中巨浸，出岩手郡御堂村山中，南流七十里入海。水勢瀾渺，不見沙磧，可謂利根河之流亞。河道迂曲，行見石卷，只在望中。而比至日已昏暮，乃上埠頭就舍。此地塵戶千許，為仙臺東南小都會。較前夜所投宿處，頗覺熱鬧。

會川村雨谷。以昨日來游此地。同關田氏來訪。關田吾土左人，宦於此土。仙臺人茂庭竹泉與余同店面識。因相約，當以後日作平泉之游。

十九日，翳川村關田茂庭三人者，浴於渡波村海水。獨余等往湊村，弔一皇子遺蹟，並觀蛇田碑。土人大橋某為余嚮導，出舍越內海橋，有街一條。蓋本一小洲耳。再越一橋，又有街，即湊村。有岡部某年六十，熟諳皇子遺蹟事，亦來前導。左折至一古刹，稱多福院。後墓域有一碑，近歲所建，鐫高辻君文。大意謂：一皇子者，蓋親王護良也。史稱親王為淵邊義博所戕。

其實義博竊奉之而逃。後留此地數年。親王薨。陪駕諸臣如淵邊日野日下平塚諸氏。遂家於此。其子孫至今猶存。傍有二小碑。其一則此寺僧記舊傳之說者。後嫌其不確。磨治數行。不可全讀。又其一。錄左近地名之如御所入殿原小路者。以資後人考索。後邊高處有一古碑。作亭覆之。為吉野先帝御墓。延元五年霜月十四日等字。髣髴可辨。相傳親王建之。以薦後醍醐冥福。入寺暫憩。岡部老人出一條絹展觀。淡青色有菊花徽章。傳以為親王旗。本平塚氏所藏物也。出寺而左有菜圃一區。曰是淵邊氏舊居也。其東

南即御所入。其西則殿原小路。當御所入東南有數古碑。首一碑有正慶元年十月廿日字。其上三碑一有元口三年八月廿一日字。元下字泐。想是德字。一有延元三年八月四日字。一有興國四年八月十七日字。當此四碑之東。亦有三碑。一立兩仆。立者有應永四年八月四日字。仆者之一有平朝臣敬白字。其一雖微見有字痕。不可讀也。凡上諸碑所鑿之文。固不止此數字。蓋亦薦福塔之類耳。其南路右有一眼井。水極清冽。宜釀酒。稱丹波清水。曰親王之井也。路左有一座山。兩峰之坳稱黑谷。襲京師黑谷之稱也。

其西山角有一祠。乃所稱一皇子明神祠。即祀親王者。後邊一小邱上。繞以木柵者。蓋親王之墳也。往歲土人掘此地。得古甕及狀如銅鏡而鍍金者。因輟不敢深掘。遂埋之於原處云。祠外首。又有三碑。其當中最大者。蓋本有字而滅。次則鐫梵字。一卧地者。只有應永年號而已。按聞老志載舊說曰。親王避寇於此地。未嘗言親王為誰。佐久間義和引太平記。以是為親王。成良。成良少時。為陸奧守。在任數年。後歸京師。恐此地乃其聽政之所。成良為後醍醐第八子。其稱之謂一皇子者。以爾後立為儲嗣也。果如此說。則此

地何得有墳墓。而陪駕諸士。亦不應家於此。書以存疑。從祠而南。出於孔道。望左首。有石華表。其下斷石為磴。是為上牧山大悲閣之路。自此歸舍。午飯後。又出觀蛇田村田道碑。上石卷街。西北行十餘町。途過審廳。聞前在日和山下。容歲九月。有災延燒。因新設於此地。不華不陋。審廳之制。固宜如此。々地乃昔時鑄錢處。前政府准仙臺。得自鑄委角方錢。文曰仙臺通寶。避犯園法名也。出街而西。道歧為二。右通涌谷。左為走仙臺新道。取左道行數百步。即蛇田村。上有一峰。湯殿祠據之。峯後一刹。曰禪昌寺。入寺借坐。寺

僧捧持一物而出。視之石碑也。未見之前。以為此必積古委諸林叢中者矣。觀其一面。有如神符文者。一面鑿靈蛇田道公墳六字。傍有於伊寺水門鎮崇之云々二十一字。前輩讀法。每人不同。其詳則見古碑字解及古碑考。字解則臯坦所著。碑考則與田直輔所著。皆仙臺人也。僧云。別有一書更詳。日昨假之於人。未及取回。余所閱二書所記曰。享和元年夏五月二十五日。本寺住持。因建薦福塔。採覓石材。親上寺後一小阜。掘地至二尺餘。有物鏗然觸甬。掘而視之。石碑文見。洗淨讀之。始知其為田道將軍遺跡。土人

又素聞靈蛇故事。於是交相傳語。爭來拜石。以求賜福。偶有嗤笑而不信者。輒生病。住持懼而函之。不許縱觀。且以聞於官云。按日本紀等書。曰。仁德天皇五十五年。蝦夷叛。遣田道擊之。為蝦夷所敗。死于伊寺水門。從者取田道手纏與其妻。々乃縊死。時人聞之流涕。後蝦夷復來。略人民。因掘田道墓。有大蛇。瞋目咋蝦夷。蝦夷多死。時人云。田道咋蝦夷。何死人之無知。所謂伊寺水門。即石港之和訓。今稱石卷者。或是石港之誤。且湊村一地。猶存古言水門之名。碑文可以証此事。而人以為後人之所捏造。至有斥其作者

之姓名者。余亦疑其字體之<sub>レ</sub>不古。蓋觀碑文。僅々二  
十七字。而其中有籀。有篆。有隸。有古文。有楷行。又有  
如神符文者。恐是出於好事者。故欲竒其事之意。然  
此地則爲古伊寺水門。而蛇田村之名。所由來亦久  
遠。又有紫神社。舊藏田道旗。々色紫。故有此稱。傳爲  
田道墓。則其爲將軍討賊之遺跡。無復可疑。不可  
碑之故。併疑之也。出寺。上阜南行。與大路合。老松成  
行。從仙臺至石卷之故道也。此路多高低。故作新道。  
以便車馬。余等來時所經。即此。自阜下來。則石卷街。  
右首一高阜。即日和山。上有鹿島社。又有愛宕社。二

社之傍。皆有疎松點綴。不至阻入。遠眺東北。臨北上  
河。々流所匯。桅竿林立。其上人家。煙火縷々。南面大  
洋。俯瞰田代網地二島。右顧相馬岬。左望金華山。周  
環佳矚。人所艷說。此山昔屬于葛西氏。自三郎清重  
以來。世城於此。後爲政宗所亡。而城墟矣。方顧望間。  
微雨點衣。天且抵暮。急下阜而歸舍。久之。茂庭亦歸。  
來。人報詰。且有汽船岩手號。溯河往狐禪寺村。乃命  
買客艙去。

二十日。霧。發起。以五時下汽船。須臾解纜。同座有川  
村關田茂庭。其友辻井諸氏。與余父子及齋藤生。共



七人團坐間談。不復覺倦。過鹿股村。河分二派。右一派入女川灣。舟至和洲。膠沙不前。時秋暑水涸。此船不溯洄者數日。船家慮擱淺。豫告搭客曰。脫以水淺不能前達。願計水程遠近。退還船錢。然後開船。行數里間。無少阻滯。至此船膠。舟人多把長篙。極力撐扎。又用汽力助之。僅得溜動。如此者再。從此而北。不復膠擱。第逆流上水。費時殊多。不能如下水之速也。經柳津等諸村。左見一峰。曰篋嶽。山頂老樹一簇。有大悲閣。與富山牧山二大悲閣。併稱三觀音。皆大同中田村麻呂所建。已而雨至。煙景模糊。將近登米。水勢

屈折。兩岸連山。樹石重疊。過之忽有斷處。平坡農居。間以竹林桑園。局面數變。令人娛目。憶前嘗乘汽船。由鈔子口。溯利根河。左右一帶長堤。蘆葦蕭瑟。此外渾無所見。比諸今日之行。何啻霄壤。亭午抵登米埠。有搭客舍舟從陸行者。又有新客來下搭者。埠頭人戶大約一千。明治二年置登米縣。四年置一關縣。併登米縣。其年十二月。改一關縣稱水澤縣。五年六月。移縣廳於此地。亡何撤之。河至此又分爲二派。左一派自遠田郡來。取路於右。行見行松。緣左崖而曲。可知其爲大路。從此而北。有重巖疊嶂。或偏在右。或偏

在左。或在左右成峽。其山嘴束流處。有怪松橫生於純石之峰。其縣崖上。處々架草廠。僅可容膝。其下有如鼠梯者。用藤蔓縛木枝而作之。蓋溪上漁人候魚處。比黃昏才抵狐禪寺村上岸。自此行入一關。有一里半許路程。時雨未止。雇覓小車。僅得二輛。同人以余年長。推讓坐車。所餘一車。併載衆所攜來笈物。冒雨徒行。余先抵一闕入舍。而衆皆後至。此地昔爲田村氏采。明治八年。移水澤縣廳於此。更名磐井縣。亡何撤之。仙臺北方一大市聚也。

二十一日。雨作輟不定。乃欲往探平泉遺蹟。聞近歲寺僧封鎖堂扉。不輕放入雜人。因遣人囑郡署代述來意。致僧處爲先容。於是署派嚮導候從。乃與同人馳車而行。由街北左折過橋。是水曰磐井川。其西北即磐井。又名山目。路左有配志波神社。名見延喜式神名帳。社之所據。即蘭梅山。街盡處。左首見有一刹。曰龍澤寺。由此經中里村抵平泉。距一關二里。行松夾路。右見北上河。如一匹練。隱見於樹間。左見連山起伏。漸低漸逼。路至此而降。右一阜爲高館。土俗稱之曰判官館。源義經所曾居。有大路向北貫野。此爲新道。而故道則左折沿山。取故道行。有一茶肆。稱中

身遊正言  
茶屋至此下車步而上山。即中尊寺所在。路左右皆老杉。然不甚古。恐非創建此寺時物。行見古刹成隣。中有稱中尊寺者。而此間地。總稱為中尊寺。先上金色堂。乃俗稱光堂者。北條貞時為作複屋。蓋以茅。繞以板。俄見之似太樸陋。而堂之內遍貼金箔。光彩燦爛。年久剝落。全失美觀。然徐察之。貼金之外。彩繪工緻。堂柱各圖胎藏界大日十二軀。描金用筆。細如毛髮。斗拱之類。皆篔簹以螺。螺紋繚繞。疎密得宜。相傳用外國螺。堂中央稍高處為壇。壇上安諸佛像。金色尤麗。壇下則鎮守府將軍三世埋屍之處。前則藤原清

衡。左則基衡。右則秀衡。又有忠衡首函。皆不得而見之。僧又多出古書畫。法華經八卷。傳為小野道風筆。又有巨勢金岡所畫佛像。義經辨慶像。及三衡時風俗圖。他不悉錄。光堂之後有經堂。往歲野火燒其屋。幸早撲救而熄。所藏一切經。凡三部。其清衡所進者。金銀泥間行書。基衡進者。唯金泥書。俱是紺紙。其函髹漆。每函題標。俱篔簹作字。一為宋版。惟皆非完本。是可惜也。相傳。豐臣秀次征南部日。每部之中。借數百卷以去。亡何獲罪見殺。以故其本終屬借而不還。堂中陳石斧勾玉等物。古則古矣。然與藤原氏無甚

相關。其古文券。則大抵無不闕本寺者。而北畠顯家所書願文。尤堪把玩。次上辨天堂。安十大櫃。皆髹漆。啓之中。有金光最勝明王寶塔繪曼多羅。亦紺紙金泥。其描寶塔。線線皆字。字即經文。寶塔外邊。又各附經文中形相。蓋亦藤原氏所喜捨。此外。猶有佛堂數椽。惜不遑遍觀。乃辭去。路左有鐘樓。鐘則康永二年。律師賴榮命工鑄造。陽文款識。漫漶不明。略謂。建武四年。此寺罹災。因亡鐘。乃更造之。鐘鈕不作龍頭形。穿鐘頂。鉤鐵條。以懸諸梁。按南朝以建武三年改元。而北朝猶用其年號。故言四年。古文書中固多此類。

不足異也。路右一祠。爲辨慶堂。安辨慶木像。聞本有二。其一大者。高六尺。時爲人借去。故只見其小者。高二尺。製作不精。却有古意。相傳爲其所手雕。蓋或然也。有古鞍鐙及古笈。鞍則木質。獸皮裹之。鐙則木質。鐵具。言是藤原氏遺物。笈則朱髹。其扇板面鑿雷紋。及薔薇。刀法古樸。世所謂鎌倉彫者。傳爲片岡八郎爲春遺物。自此下山。入茶肆。午飯。郡吏指牆外一枯樹曰。此爲辨慶松。武藏坊死時。人葬之於此。植松爲標。又指田圃中一松曰。龜井松也。爲龜井六郎墓。又曰。龜井松之西。有鈴木三郎墓。爲山嘴所蔽。望不及。

也。出茶肆。沿原路。回上路左一阜。即判官館。老樹數章。下有源九郎祠。啓扉瞻其偶像。是寶曆中所造。元不古也。近日更施粉彩。過於鮮麗。阜之東北二面。臨北上河。隔河稻田平平。間有農舍。其上則長部山。又名東稻山。或曰駒形山。據東鑑。阿部賴時植櫻樹一萬株於此山。上下亘三十餘里。稱爲櫻山。當時北上河故道。繞山而流。稱曰櫻川。僧西行來觀。比之吉野。見諸歌詠。則文治年間。猶不失其盛。而今不見櫻。阜之南。則三衡所曾居。曰柳御所。清衡基衡居之。再其南。曰加羅樂御所。或曰嘉樂御所。秀衡泰衡居之。二

所之西。蓋有平泉城。而其址不可知。下阜出於原路。右折而行。有千手院。俗人守之。有秀衡木像。比之九郎像。頗有古色。又藏鐵造圓柱狀物。方跌三層。陽文款識既滅。只認文和年號。慊堂所謂文和鐵塔。應是此物。鐵造枯木狀物二根。傳爲藤原氏遺物。不知其供何用。千手院西南有一碑。鐫前鎮守府將軍基衡室安倍宗任女墓仁平二壬申四月二十有日字。碑之西有斑神祠。斑神者。非神也。佛也。此處故毛越寺址。在毛越村。故名。凡此間諸寺院。亦並稱曰毛越寺。以與中尊寺別。祠前有故礎石處。爲常行堂址。其西

樹林中亦有遺礎。爲圓隆寺址。其後有一小祠。爲彌陀堂。圓隆址之西。爲嘉祥寺址。礎石較多。則其舊日結構之壯。可想見矣。寺址之南。田稻欲花。導者曰。此古人所稱大泉池也。後湮爲田。其所未湮者。可方數十步。水中有怪石。聞老志所謂僧石或雙石。恐是池之南有疎松亭。成行。導者指爲南大門。蓋舊時建寺門處也。凡此諸寺。屢遭火災。漸就荒廢。而今猶存者十有八。其襲稱毛越寺者。蓋故一支院。藏古物頗多。請而觀之。其古經古畫古文券之類。不遑悉錄。又無足深賞者。經災之後。因應然耳。惟多樂器。古笛尤

佳。毛越寺素傳一種舞樂。其多樂器。亦固宜然。慊堂謂寺之所傳。有弱女老女延年京殿四舞。別有路舞。僧慈覺在西土清涼山日。觀而悅之。習之而歸。古調也。不知此等舞。今尚存否。余曾聞毛越寺西南有達谷洞。洞高十餘丈。架樓其中。上安佛像。其南石壁刻佛像。而北有西光寺。係田村將軍遺蹟。不無可觀。然今日路泥滑甚。恐車夫痛。乃從毛越返。凡此諸寺。荒廢之餘。無可觀者。是以不多聞。前人來游於此。然按其所遺礎石。聞土人所談往事。與所存中尊寺等處。合而考之。當時佛教之盛可見也。議者見秦衡亡國。

爭咎清衡。以爲其淫佛佞僧之所致。然在當時。自非佛教。不可以爲忠孝。又不可以表護國愛民之意。則其殫財力。亦無足深怪者。見長治二年。堀河天皇遣奧羽押領使左少辨富任卿於清衡。傳詔經營中尊毛越二寺。以爲勅願所。清衡奉勅建之云云。則於清衡與何誅。

二十二日。雨未全歇。余素欲往觀五串村碎玉瀑。昨出游。擬從平泉經達谷洞。迂路至此。以路惡止。是日又怕雨而猶豫。因同人皆欲往。乃與之俱。僦車而出。天亦尋霽。從驛北左折。右顧蘭梅山而西。路沿小渠。

經赤荻村。隔渠有碑。下車越杠。就而讀之。記土人阿倍磐川遺事。蓋此間近時善人也。至村西路與渠別。而與磐井川合。從此而西。爲五串村。村與猪岡村。隔川相對。山間平地。非田則圃。磐井川從西山來。貫注其中。此間十數町。圜圍純石。筋骨怒張。千態萬狀。一條奔流穿其間。洶湧而去。有墜而成瀑者。人因以瀑呼之。然此地之奇。不止瀑也。邦人稱瀑爲瀧。瀧者水之奔流處。非瀑也。此等處。似宜稱以瀧。然此水有瀑。有瀧。有潭。有淵。又有慢流。不若稱溪之爲愈。然距山稍遠。稱之以溪。猶恐人之不首肯焉。余既漸入佳境。

下車步抵崖下。穿石隙以溯流。其水隨石賦形。石上之松。作姿作態。與石爭奇。而此處無復田圃之經眼。恍如入別境。隔岸一茅亭。據巖角。四面無壁而有欄。類畫中點景亭臺。聞是本觀音祠也。其像則遷於豬岡村梵刹矣。據謙堂紀行。則爲大槻清臣所築。恐清臣改舊祠爲亭。而遷其像也。其西崖頭。板橋橫空。爲嚴美橋。其下石壁峭立。不復可前。乃攀援上崖。則出於大路。見右首茶肆中。有余輩途中所放車夫。坐憩候。回路歧爲二。直西則可達於須川溫泉。越橋而南。則路通栗原郡。直西之路。距水稍遠。覺無他異境。乃

越橋而右。越杠而下。崖壁陡峭。然巖頭亦少有凹凸處。成天然石級。可躡蹠以上下。乃至水邊。西望石壁左右互相參差。遙見石開如門。水從其間掛下。成丈許水簾。其色純白。所稱碎玉瀑即此。就而觀之。石面承瀑之處。陷成圓坎。如一大甕。其一邊者。水既噴薄入甕中。從一邊缺處瀉下。以爲碧潭。有一人方立石上。張小網。以待河魚跳擲而入者。言得鯉若魴爲多云。瀑之西見鉅巖立水中。中央狹長如馬背者。亘十數丈。其左右岸亦皆是石。瀟望不斷。一大阜橫其西。再當西七里餘。望見須川栗駒諸山。負在雲表。水之



所由出焉。要之。此間之勝。以石為主。而水次之。土人曰。觀他處之瀑。以雨過水壯時爲期。而此間之奇。獨以天旱水落時顯。偶逢大旱。溪水涸竭。因始得見。素所未見之石。則慊堂憾更不見其潦盛之時。却是皮相之見。循南崖返。見松樹下有鉅碑。即嚴美橋記。題曰。陸奧國磐水天工橋記。左近衛少將源朝臣定信書。松崎慊堂撰文。屋代弘賢書之。可謂三絕。此碑文政二年春正月。佐藤時茂者所建。其文略曰。郡人大槻清臣。患溪水屢漲。隔溪之人往來阻絕。與猪岡村長佐藤時茂聚村民。胥議欲作橋。民皆踊躍任役。以

文化紀元成之。名嚴美橋。五串舊名嚴美。蓋栗駒山有嚴美之神村。亦因以得名。嚴美五串。邦讀相近。後訛爲五串。今橋名用其舊名。云。清臣字汝弼。稱丈作。世襲磐井郡正。此橋本爲交通諸村而設。而其跨兩崖之間。宛如飛龍隱現樹林之中。洵爲美觀。此地又多櫻樹。每遇花時。一關及左近人來游者頗多云。入茶肆而憩。兩谷竹泉二子。素善畫。各携小冊。剔鉛錐寫溪上真景回來。於是開行厨。釋腰瓢。爨米而食。日晡乃歸。此夕。一關審廳諸員。飲余等於驛中酒樓。月色如水。夜氣侵肌。連醕數觥。竟不成醉。始悔來時不

携副衣矣。夜分而散。命店主預備馬車。明朝發軔西歸。

二十三日。晴。早起覺頭痛岑岑。不欲飲食。知是昨夜冒風所致。料可力疾以行。乃與川村諸氏相別。借重衾卧車中。戒御者勿疾驅。以減撼頓。過金成驛。此間有吉次墓。土人掘地得金鑄之雞。又有金雞橋。吉次者以兌換金銀爲業。金雞或其遺物也。謠曲謂吉次與其弟將之陸奥。阮於野盜。幸遇九郎判官救之而免。蓋吉次後遂家於平泉也。平泉古圖有金賣吉次宅。在衣川之北。聞老志亦載此事。可見此州古產

黃金甚多。恨途次爲病未得一觀其墓與金雞也。平泉有金雞山。與判官館對峙。相傳基衡所築。用漆萬盞。錮黃金一億。埋金雞一雙以鎮之。何其金雞之多也。行十二里。至古川驛。午憩而猶不思飲食。少焉發行。驛中一水潺々。越小橋而過。岸側一柳毵々。下有小碑。蓋表古緒絕橋遺蹟也。橋別無可觀。以其見於古歌而顯。辭之不可以已。有如此者。從此行十里。至仙臺。其間不見崇嶺鉅浸。岡陵之外。大抵稻田。其土膏腴。奥州之產。以米爲首貨。亦宜矣哉。將近郭。地稱七比田。左見老樹矗立。爲洞雲寺。俗稱山之寺。應永

中僧祥山所創。以幽邃勝。齊藤生嘗一游焉。以故聞之。越一坂。見肆上陳磁器。產於堤村者。因稱堤燒。從青葉神社前。左折入街。及齋藤氏門前。下車。至夕頭。痛甫止。乃得喫飯。神氣復常。是日。值孟蘭盆會。土俗送靈燈於河水。以薦亡親冥福。昨夕在一關。已聞有此俗。而不得觀。乃至廣瀨川上觀之。木片上釘竹籤。以挿燭。點火放之。水既清淺。流亦不急。燈光熒灼。徐徐順下而去。每家所送燈。有百或二百乃至三百者。由家道不侔云。

二十四日。微雨。因信宿以養體力。下午。山崎生從鹽釜來訪。與俱過街西。訪落合氏。會芳賀氏亦從。鹽釜來。先在此見待。同觀其家所藏圖書器玩之屬。其可資考古者。亦不為少。有平泉古圖模本。觀之。知北上河繞長部山。衣川繞高館而南流。至一關之北而合。衣川常為戰地。其名屢見於古史。而北上河不然。豈非此故。弟侯謂來神川。昔日過束稻山下。今西移數里。徵之古圖。以知其然。所謂古圖者。蓋亦此類。乃約借去。以重摸之。庭中有一古碑。字已模糊。似是佛經中語。見其末有弘安年號。主人言。此碑在青葉城中。及城廢後。市人獲之。繼不能守。因遷於此。又言。八幡

街來迎寺。有二古碑。一爲蒙古碑。一爲高勾麗碑。其文字皆不分明。亦有弘安年號。蓋與燕澤碑。同是薦福塔矣。

二十五日。晴。登起辭齋藤氏。上汽車而西。比過桑折驛。右望半田銀山。多是丹崖。猶崩裂者。山腹屋舍鱗次。磚埃噴煙。高聳樹杪。是爲煉銀之所。其初開礦。果在何年。余未悉之。土人傳言。在大同年間。舊誌載慶長以來。五十年間。地多出銀。而不知其屬何人。寬文中。地屬上杉播摩守綱勝。綱勝使其臣伊達半十郎掌採礦事。亡何而廢。寶永中。更屬松平宮內少輔。松

平氏命土人野村某。再開廢坑。延享四年。幕府命松平氏納此地於幕府。使佐渡奉行兼管礦務。至元治元年而廢。慶應三年。土人早田某。請幕府開坑。明治三年又廢。七年。薩摩人五代文厚。請官又開坑。以至今日。則可知其採掘之久。聞此礦脈尚旺。真可謂無盡藏也。前過之日。不得望見。故特錄之。黃昏。車抵上野而下。則見余家兒輩早候歡迎。追隨歸家。此行本擬從郡山左折。由若松登磐梯山。探看其噴火後形狀。由米澤入仙臺。轉向松島平泉等處。飽觀其勝境。及遺蹟而後已。以與齋藤生俱。先往仙臺。旋向東北。

與遊日記

吾國出版

而恨暑路輕裝。不携副衣。以致患小疾。無心更賈餘勇。不能盡興而歸。昔能因擬陸奧之行。作歌云。出都春靄。過關秋風。言寫遠也。潛匿半載。方出此歌。陸奧之行。談何容易。今也。陸有缺軌。水有火輪。往還迅速。才十餘日。了此一游。即有足跡所未遍。吾何憾哉。

與遊日記畢

明治二十二年八月十五日印刷  
明治二十二年八月二十日出版

版權登錄

東京府士族

著作者兼發行者 細川潤次郎

東京府神田區北甲賀町壹番地

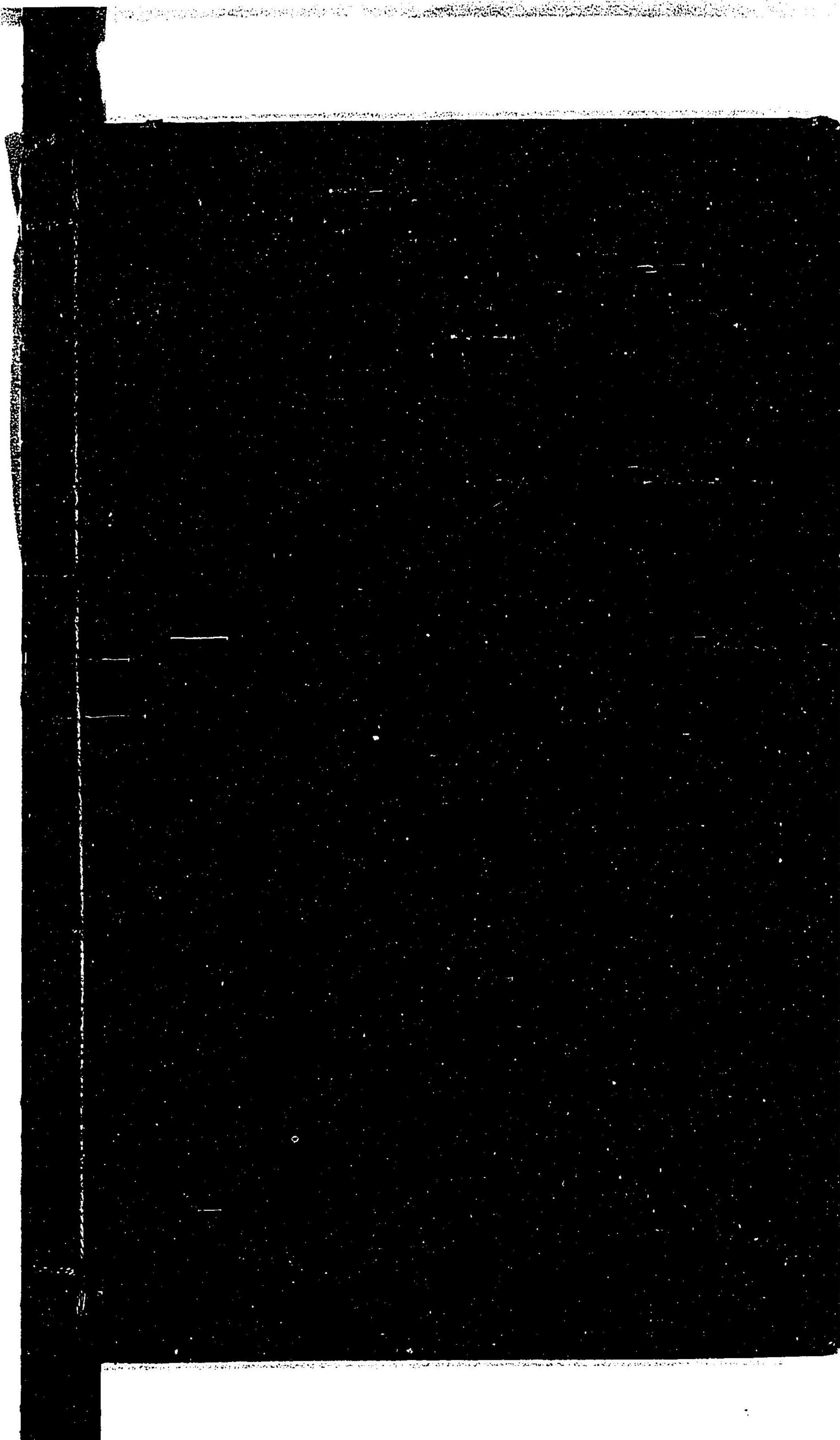
東京府平民

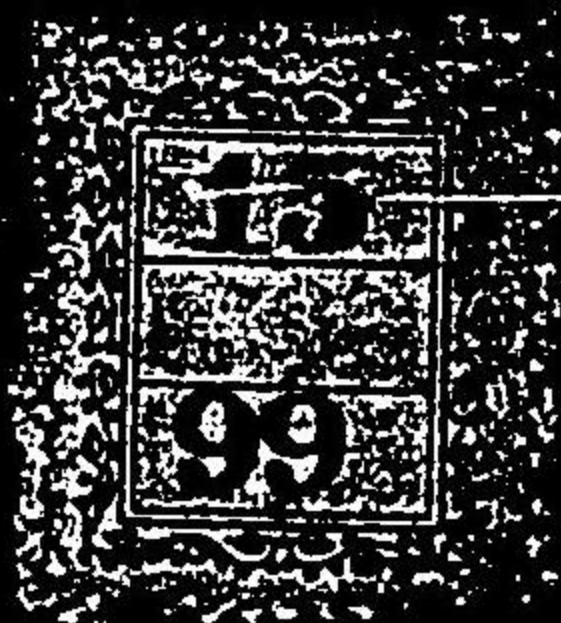
印刷師 藤村鋏三郎

東京下谷區池之端七軒町三拾八番地

三拾八番地

15  
99





奥游日記

022398-000-4

15-99

奥游日記

細川 潤次郎/著

M22

ADB-0039

