

新選
倉橋健助著
鳴根縣地誌略

完

特31

300

025880-000-2

特31-300

島根県地誌略(新選)

倉橋 健助/著

M17

ADC-3437



碧涯倉橋健助著

新選 鳴根縣地誌略

明治十七年六月

廿八日 版權免許

二書房梓

鳴根縣地誌略

緒言

一我鳴根縣地誌ハ既ニ世ニ行ハル、モノ數種アリテ其乏シキニアラスト雖モ或ハ語句高尚ニ涉リ或ハ社寺ニ偏シテ地誌ノ本旨ヲ失シ或ハ其誌ス所舊說ニノミ拘泥シテ其正ヲ失シ小學ノ生徒ニ適スルモノ尠シ是余ノ此編アル所以ナリ

一此書ハ我縣下ニ於テ小學教科書中ノ日本地誌ト合用スルモノナルニヨリ體裁モ亦其書

碧瀨倉橋健助著

新選 鳴根縣地誌略

明治十七年六月

廿八日發行

二書房梓

鳴根縣地誌略

緒言

一我鳴根縣地誌ハ既ニ世ニ行ハル、モノ數種
 アテ其乏シキニアラスト雖モ或ハ語句高
 尚ニ涉リ或ハ社寺ニ偏シテ地誌ノ本旨ヲ失
 シ或ハ其誌ス所舊說ニノミ拘泥シテ其正ヲ
 失シ小學ノ生徒ニ適スルモノ尠シ是余ノ此
 編アル所以ナリ

一此書ハ我縣下ニ於テ小學教科書中ノ日本地
 誌ト合用スルモノナルニヨリ體裁モ亦其書



鳴根縣地誌略 緒言 二書房梓

ト平均ヲ得セシメシカ爲メ語句ハ務メテ華
縟高尚ヲ避ケ簡明平易ニ從フテ只管解シ易
キヲ主トス

一都ヘテ國名山川等ハ右傍ニ雙線ヲ附シ人物
社寺ハ單線ヲ附シ以テ幼童ヲシテ覺リ易カ
ラシム

一人口戸數耕宅地ノ如キハ時世ニ因リ増減ア
リテ一定セスト雖モ而モ邦制ノ部ニハ必ス
闕ク可ラサルモノナレハ現時ノ景況ヲ示サ
ンカタメ聊カ蛇足ヲ記スルノミ

一產物中穀類蔬菜ノ如キハ其類多クシテ悉ク
之ヲ計フルニ遑アラス故ニ唯其著名ノモノ
ヲ掲クルニ過キス

一此書ハ改正地誌ニ據リ且各郡ニ照會セシモ
ノト雖モ或ハ杜撰ノ誹ヲ免レサルモノアラ
ン博雅ノ君子幸ニ教示セララル、アラハ速ニ
訂正ヲ加ヘントス

紀元二千五百四十四年第五月

編者 識

鳴根縣地誌畧

倉橋健助 著

總論

鳴根縣ハ、山陰道ノ極西ニ位スル、出雲石見及隱岐ノ三國ニシテ、西南ハ山口、及廣島ノ二縣ニ接シ、東ハ鳥取縣ニ隣リ、北一面ハ外洋ニ瀕ス、本廳ハ北緯三十五度二十八分、西經六度二十九分、東京ヲ距ルコト、二百三十里、地勢ハ、東北半嶋ヨリ、斜メニ、西南ニ延テ、管内、山岳荒野多クシテ、沃土平原、纒カ二十中ノ二三、面積ハ、凡三百四十六方

里管内ヲ大別シテ、鳩根、秋鹿、意宇、仁多、大原、飯石、出雲、楯縫、神門、能義、邇摩、安濃、邑智、那賀、美濃、鹿足、周吉、穩地、知夫、海士ノ二十郡トシ、更ニ之ヲ小別スレハ、八十町、九百七村、四十浦ニシテ、耕宅地、五万六千九百五十二町四反六畝貳步、戸數、凡十五万、人口、凡五十七万九千、管下繁華ノ地ハ、松江、濱田、大森、廣瀬、津和野、今市、西郷等トス、學校ハ、師範學校、中學校、醫學校、小學校、公私立、併セテ殆ント七百餘アリ、

本縣ハ、山岳三面ニ互ル、就中、樂山、枕木、月山、天狗

船通、猿政、大萬木、三瓶、長崎、吉野ノ諸山、是其最名高キモノナリ、又此他、有名ノモノハ、河湖ニ、大橋、飯梨、伯太、郷川、高津、神戸、斐伊ノ諸川、及、宍道湖、瀑布ニ、御手洗、雌雄、不老、龍頭、八重、岩龍寺、觀音、那智、壇鏡、温泉ニ、玉造、湯村、温泉津、福光、頓原、川合、佳港ニ、安來、松江、美保關、鷺浦、宇龍、加茂、西郷、橋梁ニ、大橋、灘橋、大涉、大渡、官國縣社ニ、杵築、熊野、日御崎、須衛都久、金屋子、八雲等アリ、以上舉クル所ハ、縣下ノ概畧ニシテ、其詳ナルヲハ、即左ノ如シ、

國郡誌

出雲國

出雲國ハ、東南伯耆備後ニ接シ、西石見ニ界シ、北外洋ヲ隔テ、隱岐ト相對ス、北緯三十四度五十六分ニ起リ、三十五度三十五分ニ止シ、西經六度二十六分ニ起リ、七度十二分ニ止ム、地勢東ヲ首ニシ、西南ヲ尾ニス、山脈東南ニ起リ、海水西北ヲ環リ、國內山嶽多クシテ、平野少シ、東西二十里、南北十四里、全國ヲ大別シテ十郡トシ、又之ヲ小別シテ六十九町、四百五十村、三十七浦トス、本國ハ、神世有名ノ故國ニシテ、建久以降、佐々

木鹽冶、山名、尼子等ノ諸氏、相繼テ守タリ、後松平氏封ヲ受ケ、二百四十餘歳、松江藩ト稱セリ、其支封ヲ廣瀨、母里ノ二藩トス、王政復古、廢シテ縣トシ、幾クモナク、三縣ヲ合セテ、今ノ島根縣ヲ置カル、

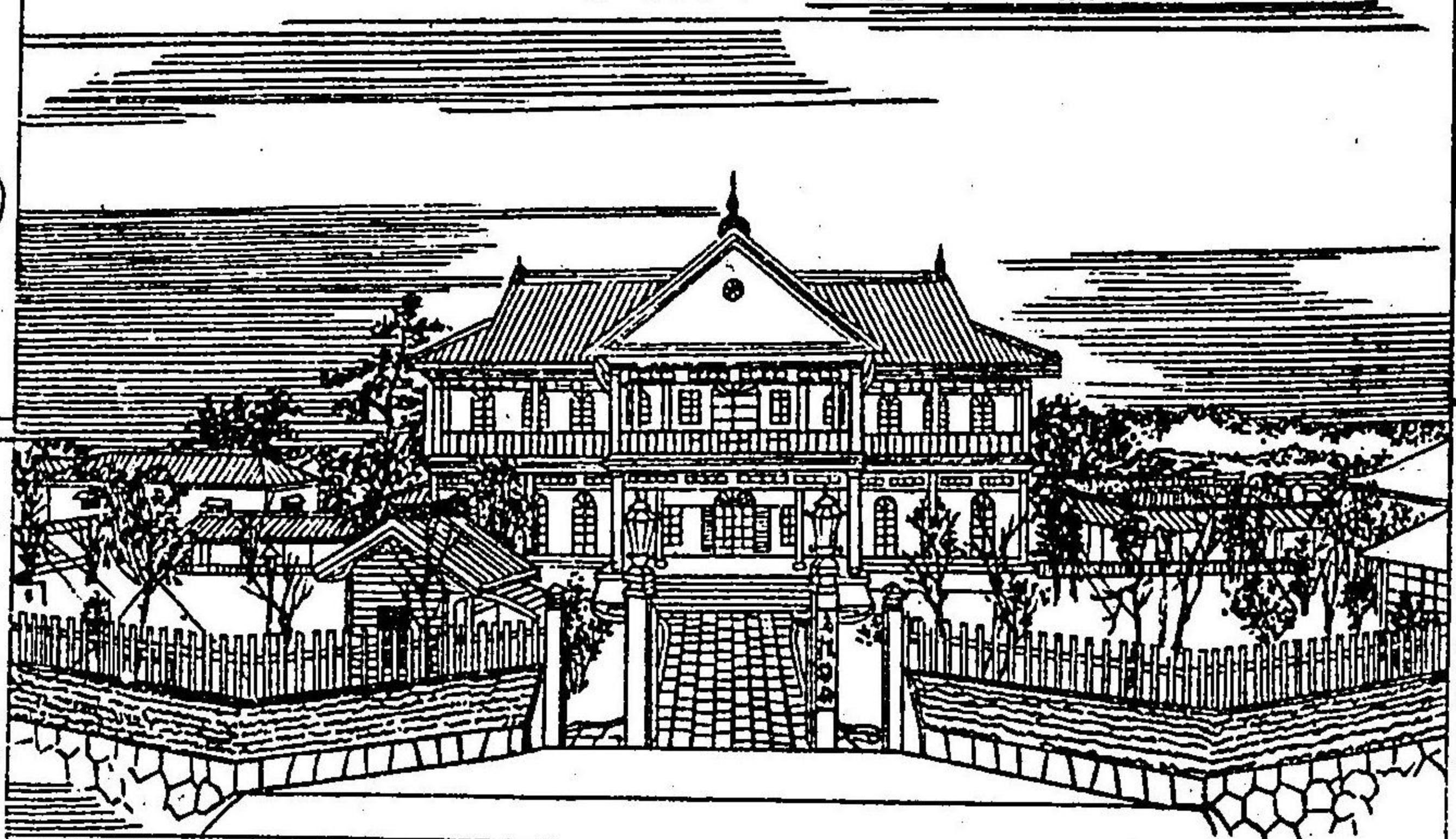
鳴根誌

鳴根郡ハ、國ノ良位ニアル半嶋ノ地ニメ、西秋鹿ニ界シ、南一水ヲ隔テ、意宇ニ隣リ、東中海ヲ以テ、伯耆ノ會見郡ニ對シ、北一面ハ外洋ニ瀕ス、郡中ニ、二十三町、四十一村、十六浦アリ、○枕木、澄水、

麻爾祖ノ連山ハ郡ノ中央ニ峙ク、嵩山、羽久羅山、樂山、龜田山等ノ名蹟ハ松江ノ東北ニ聳エ、眞山、白鹿山ノ二城址ハ北方ニ屹立ス、是ヨリ以北ノ連峯ヲ總稱シテ、北山ト云フ。大橋川ハ、嶋根、意宇兩郡ノ界ニシテ、下流更ニ濶キ所、水分レテ數派トナル、又北ヨリ注ク別派ヲ川津川ト云フ、相共ニ樂山ノ麓ヲ繞リ、意宇ノ天神川ト相會シ、東中海ニ入ル。○本縣廳ハ松江殿町ニ在リ、郡名ヲ用キテ之ヲ稱ス、松江城ハ昔時堀尾吉晴ノ經始ニシテ、寛永中ヨリ松平氏世此

ニ治ス、南宍道湖ニ臨ミ、郭ノ内外縱橫、湖水ヲ引キ、架スルニ大小ノ橋梁ヲ以テシ、往來運漕極テ便ナリ、此間ノ街數二十餘之ヲ總稱シテ末次ト云フ、中ニ監獄署、警察署、嶋根、秋鹿、意宇郡役所、師範學校、中學校、醫學校、病院、電信分局、銀行、陸軍駐

本縣廳之圖



在所等アリ、市井半ハ意字ノ郡境ニ跨リ、南北大
約二十九町、東西二十三町許、大橋ハ長サ殆ント
八十間、而シテ兩岸ニハ、船舶常ニ輻輳シ、街衢ハ
頗ル端正ニシテ、家屋日ニ増シ、人口月ニ加ハリ、
戸數一万ト稱ス、實ニ山陰第一ノ都會ト謂ヘシ、
○御手洗ノ龍ハ、加賀浦ニアリ、高七丈幅二間ニ
シテ、最モ壯觀ナリ、○郡ノ東方、海洋ニ斗出スル
大岬ヲ美保關ト云フ、本國第一ノ佳港ニメ、周回
十二町、其深船艦、碇泊ニ適フ、港頭人家相連リ
テ市街ヲ爲ス、美保神社此中ニ在リ、○地藏鼻ハ、

美保關ノ左ニ在リ、是ヨリ一里許、東ニ一ノ暗礁
アリ、十良繰ト云フ、伯耆ノ夜見ヶ濱、其右ニ横々
ハリ、長嘴斜ニ突入セリ、我森山村、其衝ニ當リ、相
對シテ海峡ヲナス、之ヲ中江ノ瀬戸ト唱フ、即中
海ニ通スル要口ニシテ、其兩岸ノ距離二百間許、
互ニ聲息ヲ通スヘシ、○外海ニ沿フ所ノ地ハ、港
灣崎岬相連リ、就中、其長大ナルヲ蛸鼻ト云ヒ、最
良キヲ加賀浦ト稱ス、港ノ周回一里五町、深七尋
以内ニシテ、繫船ニ宜シ、港口ニ潛戸ノ奇觀アリ、
此沿海ニ礁嶼散布ス、其最大ナルヲ築桂馬男ノ

諸嶋ト云フ、○宍道湖

一名意宇ノ湖ト云フハ、凡四方里ニ

シテ、之ニ沿フ所ノ町村ハ、三十七、中ニ鱸、鯉、鮒、鰻、

白魚等ヲ産ス、其畔ニ須衛都久神社アリ、○耕宅

地、凡二千八百九十九町六反七畝、○戸數、一万一

千三百餘、○人口、四万八千五百八十餘、○物産ハ、

海苔、白魚、鰻、鮒、鯉、鰯、和布、生蠟、生絲、陶器等ナリ、

秋鹿誌

秋鹿郡ハ、西楯縫ニ接シ、東嶋根ニ界シ、南宍道湖

ニ傍ヒ、北外洋ニ枕ム、郡中ニ、一町十七村六浦ア

リ、○郡内岡陵夥シ、檜木山ハ中部ニ屹立シ、其東

ニ朝日、足日ノ二山アリ、西ニ本宮ノ古城、及秋葉

山アリ、○佐陀川ハ、宍道湖ノ分派ニシテ、嶋根ノ

郡境ヲ流レ、遂ニ海ニ注ク、此川ヲ歷テ北ニ突出

シ、潮水ヲ控スルヲ手結浦トイフ、南古浦ト相向

フテ灣ヲナス、其内ヲ江角浦ノ港ト云フ、周回凡

二十九町、深二十一尋以内ニシテ、即佐陀川ノ注

ク所ナリ、○佐陀神社ハ、宮内村ニアル縣社ナリ、

○耕宅地、凡一千三百町五反一畝、○戸數凡二千

八百七十、○人口、一万三千餘、○物産ハ、藺席、海苔、

松茸、蘿蔔、木綿、胡蘿蔔、魚類等ナリ、

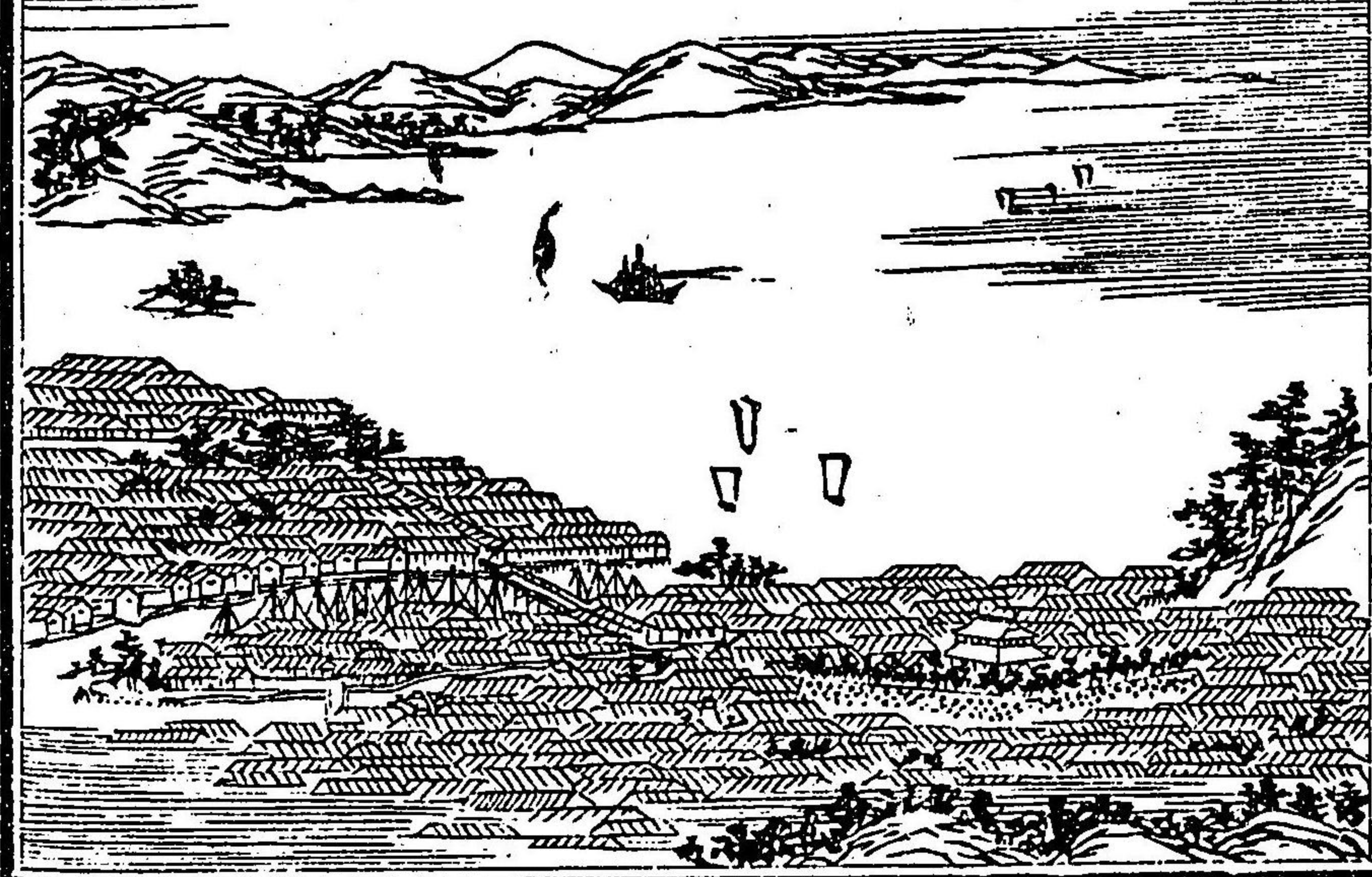
意宇誌

意宇郡ハ、東南能義、大原ニ接シ、西出雲ニ界シ、北湖水ヲ隔テ、楯縫、秋鹿、嶋根ニ對ス、地形ハ、東西ニ延キ、南北ニ窄ク、河湖ニ沿フ所ヲ除ク時ハ、概ネ丘陵ノミ、郡中ニ、十三町四十六村一浦アリ、○天狗山ハ、古ノ熊成峯ニシテ、素盞鳴尊ヲ祀レリ、即國幣中社熊野神社是ナリ、○星上ハ、東岩坂村ニ在リ、天狗山ト俱ニ、有名ノ高峻ニシテ、能義ノ京羅綺山ト鼎立ス、○茶臼山ハ、郡ノ中部ニ在リテ、古ノ壘堡タリ、○出雲鄉村ハ、古國府ヲ置キシ

聚落ニシテ、伯耆ニ出ル驛次ナリ、村南ニ銅山アリ、之ヲ寶滿山ノ銅坑ト云フ、神門ノ二壙ト並ヘ稱ス、○意宇川川一ニ出雲郷ハ、熊野村ノ山間ニ發シ、平原、岩坂ノ支水ト共ニ海ニ入ル、上流日吉村ニ古蹟アリ、劔神社ト唱フ、其山ヲ千引山ト云フ、即伊賦夜坂是ナリ、而シテ此間ヲ切通ト云フ、○意東村ノ西方ニ、袖師浦ノ勝區アリ、○佐久佐神社ハ、佐草村ニ在テ、八重垣神社ヲ合祭ス、又楯屋村ニアルヲ楯屋神社ト稱ス、○宍道湖ハ、關西第一ニシテ、周回凡十一里三十三町、其廣キ所ハ、東

西凡四里十町、狹キ所ハ
 南北一里二十二町アリ、
 來海、玉造、乃白、諸水、皆
 此ニ集合ス、湖尾松江ニ
 到リ、兩派ニ分レ、一ハ右
 シテ天神川トナリ、圓成
 寺鼻其西ニ出ツ、一ハ左
 シテ大橋川トナル、天倫
 寺鼻又其西ニ出ツ、湖中
 ニ一小嶼アリ、之ヲ嫁ヶ

圖之湖道安



嶋ト云フ、沿湖ノ漁村秋冬ノ際、多ク鱸魚ヲ網ス、
 其鱸四鰓、支那松江ノ産ニ同シ、松江ノ名、蓋此ニ
 取ルト云フ、湖頭ニ安道湯町ノ兩村市アリ、石見
 ニ通スル驛路ナリ、○中海ハ本郡及能義嶋根、其
 西南北ノ三面ヲ包ミ、伯耆ノ夜見ヶ濱、其東面ヲ
 斜斷ス、西ハ意宇能義ト對シ、北ハ嶋根ト對シ、一
 海峽ヲ成シテ、美保關ニ連ル、此周回凡十六里、大
 根嶋、江嶋、其中ニ在リ、全島毎戸牡丹ヲ栽ク、春暄
 ノ候、雅客來集シテ、之ヲ賞愛ス、○大橋川以南ノ
 街區ヲ十一二分チ、白瀉ト云フ、嶋根ノ末次ト共

二松江ト總稱シ、中ニ裁判所アリ、而シテ市街ノ繁盛、人戸ノ許多ナルコト、末次ニ兄タリ、東方ニ賣布神社アリ、西岸ニ天滿宮アリ、衆庶遊樂ノ地トス、○安國寺ハ、竹矢村ニアリ、○玉造村ニ温泉アリ、玉造ノ湯是ナリ、又地ニ青玉ヲ産ス、○耕宅地、凡四千百八十八町三反六畝、○戸數、一万一千七百三十餘、○人口、五万一千二百九十餘、○物産、青玉、瑪瑙、水晶、銅、來海石、鱸、乃白紙、生海鼠、鑄物、陶器等ナリ、

能義誌

能義郡ハ、東南伯耆ノ會見郡、日野郡、及本國ノ仁多ニ界シ、西大原、意宇ニ接シ、北一面中海ニ枕ム、地勢、概ネ山岳相層リ、北部厯カニ平坦ナリ、郡中ニ、十四町八十二村アリ、○京羅綺山ハ、西北意宇郡境ニ聳エ、勝山ハ、其左ニ峙テリ、○月山古名勝日山ト云ハ、平氏ノ臣、景清ノ築ク所ニシテ、建武中、鹽冶高貞此ニ移リ、後、尼子氏之ニ據リ、永祿ノ役、守城七年、久シキニ耐ヘタリト云フ、○廣瀨ハ山間ノ勝區ニシテ、本郡衙ノ所在タリ、○長江山、青垣山ハ、東伯耆ノ國境ニ並立ス、○青垣山ノ麓ヨリ、

伯太川ニ跨レル、聚落ヲ
 母里村ト云フ、廣瀬ト共
 ニ松平氏支藩ノ舊墟アリ、
 ○手間ヶ關ノ古跡ハ、
 安田關村ニ在リ、○比婆
 山ハ、横屋村ニアリ、傳ヘ
 云フ、伊弉册尊ノ陵ナリ
 ト、○能義神社ハ、縣社ニ
 シテ能義村ニ在リ、○飯
 梨川一ニ富田ト云フトハ、玉峰

月山城址



山ヨリ發スル西北田川、猿隱山ヨリ發スル東北
 田川、坊床山ヨリ發スル管澤川、其他祖父谷川等
 ノ諸水合流ノ名稱ニメ、北ニ逆流シ、中海ニ注ク、
 ○伯太川又井尻川ト云フハ、草野村ノ山澗ニ發シ、處々
 ノ細流ヲ併セ、母里村ヲ貫キ、吉田川ト並下シテ
 海ニ入ル、○安來ハ、佳港ニシテ人烟稠密、内灣ノ
 周回十五町、深凡五尋、港端ヨリ東ニ松島、萱嶋等、
 數箇ノ暗礁散布ス、○清水寺古ハ教昊ト云フハ、清水村
 ノ山腹ニ在リ、雲樹寺ハ、清井村ニアリ、共ニ郡中
 ノ巨刹タリ、○耕宅地、凡五千百九十二町三反八

畝○戸數九千二百二十餘○人口三万九千九百餘
○物産ハ、銑鐵鋼鑄物、胡蘿蔔、木綿、繻、桐油等ナリ、

仁多誌

仁多郡ハ、南備後ノ奴可、惠禰ノ二郡ニ鄰リ、東伯
耆ノ日野郡ニ界シ、北能義、大原ニ連リ、西飯石ニ
接ス、地最高クシテ、群山ヲ以テ四境ヲ劃レリ、郡
中ニ五町二十八村アリ、○船通山ハ、靈秀ノ高山
ニメ、伯耆ノ國境ニ跨レリ、古來稱スル所、鳥上山、
簸河上是ナリ、山中ニ瀑布アリ、鳥上ノ瀧ト云フ、
又玉峯山ニ在ルヲ、雌雄ノ瀧ト稱ス、○三國山ハ、

備後伯耆ニ跨リ、其南ニ連ルヲ阿圖馬山、猿政山、

一名御坂 山ト云フ、ト云フ 鯛巢山等トス、○藤ヶ瀬ノ城山ハ、横田

村ニアリ、○斐伊川ハ、源ヲ船通山ニ發シ、西流シ

テ三國山ニ發スル室原川ヲ併セ、西北ニ走リテ

横田川トナリ、又龜嵩、大馬木、小馬木ノ諸水ト相

會シ、平田村ニ抵リ、阿井川ト合シ、更ニ飯石、大原

ノ度流ヲ併セ、神門、出雲ノ兩界ヲ經テ、出雲郡ニ

入り、分テ數派トナリ、終ニ宍道湖ニ注ク、之ヲ總

稱シテ出雲大川ト云フ、流程凡十二里ニ下ラス、

○岩屋寺ハ中村ニアリ、三澤ノ湯ハ湯村ニアリ、

○物産ハ、銑、鐵、鋼、苧、胡蘿蔔、薯蕷、算盤、馬、牛等ナリ

大原誌

大原郡ハ、東能義ニ接シ、南仁多ニ界シ、北意字ニ接シ、三境皆山ニシテ、惟リ西方大川ヲ以テ隣ル郡中ニ、二町五十七村アリテ、稍平坦ナルハ、大東ニ村加茂村ノミ、而シテ仁多大原郡役所ハ、大東ニアリ、○三郡山ハ、能義、仁多ノ兩界ニ跨ル峻山ニメ、之ニ亞クモノヲ清久山、八雲山トス、傳ヘ云フ、八雲山ハ、素尊八雲ノ歌ヲ詠シ給ヘシ所ナリト、清久山ノ前面、東阿用村ニ對峙スルニ山ヲ磨石

蓮華寺ト云フ、又西北境ニ聳エル高麻山ニ城墟アリ、南赤川ヲ隔テ、里方村ノ城名樋山下佐世村ノ城山等ト相望ム、其城山ヲ金剛山ト云フ、○牛尾川一名海潮ハ、川畑村ノ山中ニ發シ、須我川ハ、諏訪村ノ山中ニ啓キ、二川合シテ赤川トナリ、大東ノ街北ヲ過キ、阿用村ヨリ出ル一川、及他ノ小派ト會合シ、斐伊川ニ入ル、別ニ一流アリ、久野川ト云フ、南境ヲ斜流シテ、同ク斐伊川ニ注ク、○海潮ノ湯ハ、中湯石村ニアリ、○耕宅地、凡三千百六十六町七反三畝、○戸數、六千三百八十餘、○人口、二

萬八千八百七十餘。○物産ハ、茶、鐵、稻、扱、木綿、紙、炭等ナリ。

出雲誌

出雲郡ハ、西南神門ニ界シ、北楯縫ニ接シ、東一半ハ、安道湖ニ臨シ、其一半ハ、大原、意宇ニ連リ、新川以北ハ、大率平地ニメ、以南ハ、殆ント山嶺相層レリ、郡中ニ、一町二十四村アリ、○新川ハ、天保二年松平氏ノ創鑿ニ係リ、斐伊川ノ分派ニシテ、出西村ヨリ湖畔マテ、長二里二十町、郡ノ正中ヲ直流シテ、全部ヲ瓜分ス、○佛經山及高瀨山ノ城址ハ、

新川ノ右ニ聳エ、大黒山又之ト並列ス、○斐伊川ノ沿流、仁多大原ノ間、多ク鐵粉ヲ洗ヒ、流砂漸ク下流ニ堆積シ、湖水ニ近キ處、開墾ニ就クモ、年ヲ逐フテ多シ、新川ノ口ニ小市アリ、下莊原ト云フ、舟帆ノ來去、虛日ナシ、○下直江村ニ靈水アリ、御井ト稱ス、神ノ古蹟ナリ、御井神社其東ニ在リ、○耕宅地、凡二千八百十四町一反三畝、○戸數、三千九百五十、○人口、一万九千餘、○物産ハ、木綿、川魚、薑等ナリ、

楯縫誌

楯縫郡ハ東秋鹿ニ界シ、其一半殺ゲテ湖水ニ瀕
 ス、西南出雲神門ニ接シ、北大洋ニ臨ミ、地勢ハ頭
 ヲ西南ニシ、踵ヲ東北ニス、其西部奥宇賀村ヨリ、
 直千ニ海中ニ突出スル一端ヲ、十六嶋ノ岬ト云
 フ、灣内水淺キヲ以テ、船舶ノ投錨ニ便ナラス、灣
 口ニ礁嶼散布ス、經嶋其冠タリ、每礁皆海苔ヲ生
 ス、所謂十六嶋海苔是ナリ、○郡中ニ、一町二十七
 村九浦アリ、○山岳ノ西境ニ峙ツモノハ、鼻高山、
 雞ヶ烏帽子山、旅伏山、並ニ宍道氏ノ據リシ鷲ヶ
 巢山ノ城址等ナリ、之ヲ郡中ノ屈指トス、奥宇賀

村ニ夜見穴アリ、又旅伏山ノ旁ニ、一ノ古雲根ア
 リ、之ヲ國富ノ要石ト云フ、俱ニ神代ノ故事ヲ傳
 フ、○大船山ハ、東北多久村ニ在リ、一畑山其東ニ
 隣ル、山上ニ堂アリ、謂ユル、一畑薬師是ナリ、○鰐
 淵ノ瀑布ハ、鼻高山ニ連レル不老山ニ懸レリ、故
 ニ之ヲ不老瀧ト唱フ、其溪間ノ巨刹ヲ鰐淵寺ト
 云フ、能義ノ清水寺ト俱ニ、之ヲ國內天台派ノ兩
 山ト稱ス、○平田ハ南部ニアル郡中ノ名區ニメ、
 市街船川ノ一帶水ヲ狹ム、故ニ舟漕ノ便アリ、船
 川ハ、到ル處其名ヲ異ニセリ、東布崎ニ下テ、三流

二分レ、湖水ニ注ク、○耕宅地、凡二千六百九十八町一反三畝、○戸數、五千六百四十餘、○人口、二万六千六百八十餘、○物産ハ、十六嶋海苔、神馬藻、和布、鯉、鮒、木綿、松茸等ナリ

神門誌

神門郡ハ、東出雲、大原ニ接シ、北楢縫、及外洋ニ連リ、西一半ハ石見ノ安濃郡ニ界シ、其一半ハ沙漠大彎形ヲナシ、日本海ニ濱ス、南群山ヲ以テ飯石ニ隣ル、地勢ハ北ヨリ彎曲シテ南ニ延ビ、中部ハ大約平行ニメ、耕地ノ夥シキ、國中第一トス、灌

漑ノ便モ亦他郡ニ睹サル所ナリ、郡中ニ、四町七十七村五浦アリ、○彌山御崎山ト云フハ、郡中ノ高峻ニメ、楢縫郡ニ跨リ、其西麓ニアル一大聚落ヲ杵築村ト云フ、官幣大社アリ、大己貴命ヲ祀ル、神代ノ創立ニメ、社閣ノ結構、最宏大ヲ極ム、世ニ謂ユル、出雲ノ大社是ナリ、天穗日命ノ遠裔今尚存ス、野見宿禰モ其家ヨリ出タリト云フ、○彌山脈、蜿蜒倚伏シテ稻佐濱ニ至リ、更ニ西北ニ斷續シテ、突出スル岬角ヲ日御崎トイフ、中ニ同名ノ國幣小社アリ、○日御崎ノ東端、曲折シテ一灣ヲナス、之

ヲ宇龍港トス、其東ニ灣アリ之ヲ鷺港ト云フ、鷺峠浦ノ灣、又其東ニ在リ、八箇ノ暗礁此間ニ散布シ、海路甚危嶮ナリ、○今市ハ、出雲楯縫神門郡役所々在ニメ、農商簷ヲ駢へ、人烟頗衆久、其盛ナル杵築ト伯仲ス、所謂出雲ノ土師ハ、茲ヨリ出タリ



ト云フ、街北斐伊川ヨリ一水ヲ引ク、之ヲ高瀬川ト唱フ、運輸毎ニ河舟ニ仰久、西南下鹽冶村ニ古刹アリ、神門寺ト云フ、俗之ヲ伊呂波寺ト呼フ、○神戶川ハ、飯石郡ヨリ來リ、吉野、伊佐、東村等ノ支流ヲ合セ、東馬木村ニ至リテ、西ニ折レ古志川トナリ、外園浦ノ海ニ朝ス、乙立川ノ間、立久惠ノ勝境アリ、名ケテ龜峽ト稱ス、○神西湖古神門湖ハ神西村ニ在リ、一里二十町許ノ周回ニメ、乙立川ヨリ分派スル十間川、其他處々ノ谿流ヲ合セ、指海川指一ニ差ニ作ルトナリテ海ニ入ル、○口田儀川ハ、

安濃郡ヨリ來リ、北流シテ海ニ注ク、小田川ハ其東ヲ流レ、小田ニ抵リテ海ニ入ル。○龍山及山戸平ハ、鷓峠浦ニ在リ、共ニ銅坑アリ。○耕宅地、凡六千三百二十七町五反一畝。○戸數、一万六千四十餘。○人口、七万三千二百六十餘。○物産ハ、銅、鐵、檀、蠟、胡蘿蔔、桐油、木綿、海苔、御崎和布、鰻、鮒、鯉、鮎等ナリ。

飯石誌

飯石郡ハ、東大原、仁多ニ接シ、北神門ニ界シ、西安濃、邑智ニ連リ、南備後ノ惠蘓、三次ノ二郡ニ隣ル。

郡中ニ、五町五十一村アリ。○郡ノ中央ヨリ斜ノニ區分シテ、八重山ヨリ西南ヲ奥飯石ト云ヒ、東北ヲ口飯石ト云フ、共ニ山谿ノ險多ク、平坦ノ地尠シ。○三國山ハ、邑智ト備後ノ境ニ屹立シ、其東ニ在ル城址ヲ衣掛山ト云フ、尼子氏ノ將、赤穴幸清ノ舊墟タリ。○南境ニ琴引山、大萬木山アリ、北方ニ、鍋山、黒山アリ、中部ニ、鳥屋丸山アリ、皆本郡著名ノ嶺ナリ、龍頭瀧ハ、鳥屋丸山中ニアリ、長十三丈二尺、幅一丈五尺許リ、多久和ノ瀑布ヲ併セ、三刀屋川トナリ、東北ニ流レテ、斐伊川ニ入ル。

三刀屋川ノ北端ニ城山アリ、是ヨリ以北ハ郡中平夷ノ地タリ、○本郡役所、及警察署ハ、掛合村ニアリ、○赤名川ハ、雌龜山ニ發シ、西南隅ヲ流レ、小田川ハ、琴引山ヨリ出ツ、二川相會シテ、頓原ノ支流ヲ添エ、終ニ神門ニ入り、折テ本郡ニ復シ、反邊須佐ノ兩派ヲ併セ、再ヒ折テ神門ニ入ル、之ヲ神戶川ノ上流トス、○須佐神社ハ、宮内村ニ在テ、縣社タリ、○耕宅地、凡三千六百六十三町、○戸數、七千百三十餘、○人口、三万二千五百六十餘、○物産ハ、銑鐵、鋼、香蓆、胡蘿蔔、鎌等ナリ、

石見國

石見國ハ、出雲ヲ東ニシ、備後ヲ東南ニシ、安藝ヲ南ニシ、長門ヲ西ニス、而シテ西北ハ長夕外洋ニ瀕ス、古來之ヲ稱シテ石見瀉ト云フ、北緯、三十四度十八分ニ起リ、三十五度十六分ニ止ミ、西經、七度二分ニ起リ、八度六分ニ止ム、地勢蝶ノ翼ヲ張ルニ宛然タリ、國內山峯相連リ、平野甚罕ナリ、東西三十里、南北十四里、全國ヲ大別シテ六郡トシ、又之ヲ小別スレハ、八町四百七村三浦トス、明治革新ノ初、大森縣ヲ置キ、後幾クナクシテ

濱田ニ徙シ之ヲ濱田縣ト改稱シ、又津和野藩ヲ併セ、後遂ニ本縣ノ所轄ニ屬ス、

邇摩誌

邇摩郡ハ、東安濃ニ接シ、北外洋ニ瀕シ、西南那賀邑智ニ隣リ、郡中ニ三十七村アリ、地勢山岳相重リ、其廣袤安濃ニ兄タリ、而シテ平地ハ、却テ彼ニ弟タラントス、○山吹、銀峰、矢瀧、大江等ノ連山ハ、佐摩村ノ西南ニ在リ、山吹、矢瀧ノ二山ハ共ニ高峻ノ城址ナリ、○降露坂ハ、佐摩村ト西田村ノ間ニアル坂路ニメ、古ノ戰場タリ、○山吹山ノ北麓

ヲ大國村トイフ、八千矛山、龍岩、冠岩等ノ名勝アリ、土人ノ口碑ニ、大國主命ノ靈蹟ナリト云フ、○大江高山ハ、東南邑智郡境ニ屹立ス、○静間川和田川ト云フハ、源ヲ安濃郡ニ啓キ、三久須、佐摩、鬼村、大屋ノ數村ヨリ發スル小流ヲ合セ、北流シテ海ニ注ク、○仁萬川ハ、矢瀧山吹等ノ山中ニ發シ、西田川ハ、西田村ノ溪澗ヨリ出テ、共ニ北ニ流レテ海ニ入ル、○西田川ノ東、馬路村ノ北端ヲ松鼻ト云フ、琴高磯其西ニ連リ、全部白砂ニシテ、歩々音ヲ發ス、俗之ヲ琴ヶ濱ト云フ、○大森ハ、佐摩村ノ

中ニシテ、**邇摩安濃郡**役所々在ノ地ナリ、**徳川幕府**ノ時、此ニ代官所ヲ置ク、**銀山**アルヲ以テ其名特ニ著ル、山下ニ舊跡多シ、**清水寺**、**長樂寺**、及**豊榮神社**等是其一二ノミ、街ノ東北ニ縣社アリ、之ヲ**城上神社**ト稱ス、○**温泉津**ハ、北部ニ在ル佳港ニ、灣内拾五町、其深大船ヲ泊スヘシ、灣口ニ**櫛嶋**アリ、眺望最好シ、而シテ港中ニ温泉アリ、浴客常ニ來集ス、○**大浦**モ亦一ノ小港ニシ、**漁家海濱**ニ列リ、**磯竹村**ニ屬ス、其西**宅野村**ノ沖ニ**辛麥**ノ二嶋アリ、○**岩瀧寺**ノ瀑布ハ、**波積本郷**ノ山中ニ在

リ、高四十丈アリテ、水階四層ヲ為シ、**觀望**最佳ナリ、○**滿行寺**ハ、**天河内村**ニアリテ、郡中ノ巨刹タリ、又**羅漢寺**ハ、**大森**ニアリ、五百軀ノ**石羅漢**ヲ岩窟ニ安ス、○**耕宅地**凡二千百六十八町二反八畝、○**戸數**八千二百八十餘、○**人口**三万七千六百六十餘、○**物産**ハ、**銀銅**、無名異、**葛粉**、**油桐實**、**瓦**、**陶器**、**牛蒡**、**甘藷**、**蜂巢**、**海苔**、**鰯**、**和布**等ナリ、

安濃誌

安濃郡ハ、**本國**ノ東偏ニ在テ、西南ハ**邇摩**、**邑智**ニ接シ、東ハ**飯石**、**神門**ニ界シ、北一面ハ外洋ニ枕シ、

郡中ニ、二十三村アリ、地勢北ニ羸チ南ニ輸ケ、疆域狹小ナリト雖モ、國中ノ沃土ト稱ス、○東南境ニ聳エルモノヲ三瓶山古佐比賣ト云フト云フ、直立四十四丈、其麓ノ曠原ヲ佐比賣野ト云フ、○鶴降稻荷ノ諸山ハ、郡ノ西部ニ峙チ、其他旭山、松山等ノ城址アリ、○浮布池ハ、池田村ニ在テ、有名ノ勝區タリ、○物部神社ハ、松山ノ西ニアリ、今之ヲ國幣小社ニ列ス、○静間川ハ、浮布池ニ發シ、東南境ノ山中ヨリ來ル、野城川又太田川ト云フ其他二三ノ小流ヲ併セ、北流シテ邇摩郡ニ入ル、○太田ハ、名區ニ

メ野城川ニ跨リ、縣道ヲ挾テ市街ヲナス、街頭ニ古刹アリ、之ヲ大願寺ト稱ス、○波根湖ハ、波根西村ニ在リ、北海ヲ距ル一纒ニ二十八間、周回三十三町、處々ノ溪流皆此ニ會ス、而メ東北ニ口アリ、縣道一横截シテ海ニ通ス、之ヲ鰐走ト云フ、東ニ波根川アリ、其注ク所ヲ立神ト云フ、○清瀧ハ、刺賀村ノ山間ニ在テ、郡中ノ巨瀑タリ、下流刺賀川トナリテ、波根湖ニ注ク、○三瓶山ノ麓ニ、志學小屋原ノ温泉アリ、○耕宅地、凡二千百四十三町六反五畝、○戸數、五千七百餘、○人口、凡二万五千四

百六十○物産ハ甘藷、牛、蕎麥、烟草、炭、藍、陶器、麻、山
葵、藤布等ナリ、

邑智誌

邑智郡ハ、西那賀ニ界シ、北安濃、邇摩ニ連リ、東飯
石、及備後ノ三次郡ニ隣リ、南安藝ノ山縣、高田ノ
二郡ニ接ス、郡中ニ百五村アリ、本郡ハ、概ネ高山
長流多クメ、平地太々少シ、到ル處皆危険ナリト
雖モ、幸ニ長大ノ郷川古江川ニ記スアリ、舟楫之ヲ來往
シテ、運漕ノ便ヲナス、○冠山又深志山トイフハ、中央ノ
北部ニ在リ、其北ニ奇石アリ、之ヲ八色石ト名ク、

土人之ヲ祀リ、八色石山ト呼ヒ、神代ノ遺蹟ナリ、
○大江高山ハ、邇摩郡界ニ跨リ、安濃ノ三瓶山ト
東西相望ム、○三ツ石山、丸瀬山ハ、西南部ニ雙立
シテ、安藝ノ國界ニ跨レリ、丸瀬山ノ絶頂ニ沼ア
リ、雨池ト稱ス、○市木ハ、安藝ニ接スル小市ニシ、
其峻路ヲ市木三坂ト云フ、○魚切ハ、中野井原ノ
村界ニアル勝地ニメ、風景絶佳ナリ、其西南ニ峙
ツヲ原山ト云フ、矢上川ノ水此ニ啓ク、○郷川又石
見川トハ、山陰山陽ノ大河ニメ、其源ヲ丸瀬山ニ
稱ス、備後ニ至テ三次川トナリ、安藝ニ至リテ吉

田川トナリ、北三國山ノ麓ヲ遠リテ、本郡ニ入リ、
 下口羽村ニ至リ、田所、龜谷等ヨリ發スル出羽川
 ヲ合セ、北流シ、川戸村ニ至リ、熊見川ヲ會シ、冠山
 ニツ山等ヨリ發スル矢上川ヲ合セ、西北シテ、南境
 ヨリ發スル川戸川ヲ合セテ、那賀ニ入ル、流程凡
 五十餘里、舟楫ノ上下スル二十里ニ下ラス、都賀
 本郷、川本、濱原ノ三村ハ、此沿流ノ小市街タリ、而
 シテ本郡衙ハ、川本村ニアリ、觀音瀧ハ、鹿賀村ノ
 山中ニアリ、其源ヲ中野村ニ發シ、下流ハ郷川ニ
 投ス、○著名ノ城趾ハ、三ツ山、雲井、琵琶甲、温湯等ナ

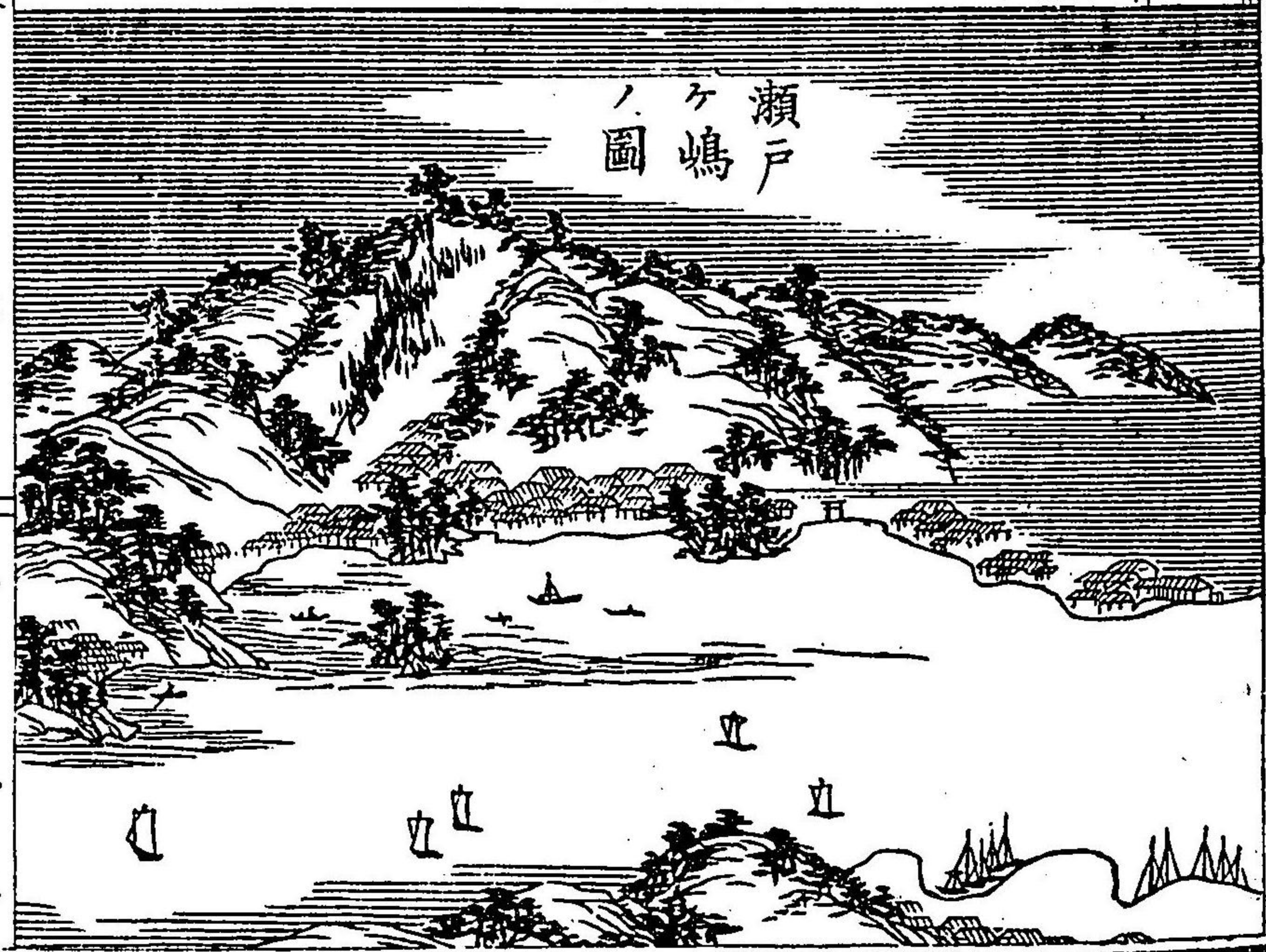
リ○菖蒲池ノ故蹟ハ、下口羽村ニ存ス、○甘南備
 寺ノ古刹ハ、川下村ノ山巔ニアリテ、眼下ハ則郷
 川ナリ、○耕宅地、凡四千二百十六町九反五畝、○
 戸數、一万三千百二十餘、○人口、六万六百餘、○物
 産ハ、鋼鐵、麻、楮、鑄物、紙、桐油、香蓆、柿、栗、梨等ナリ、

那賀誌

那賀郡ハ、東南ヨリ斜ニ西北ニ延ヒ、東邇摩、邑智
 ニ接シ、北一面ハ外洋ニ臨ミ、西美濃ニ界シ、南安
 藝ノ山縣郡ニ鄰リ、郡中ニ八町百四村三浦アリ、
 地勢ハ、山陵太夕多ク、惟リ沿海ノ地、稍平行ニ屬

シ和木濱、波子濱等ノ沙漠アリ、○郡ノ中央ニ漁山、北部ニ高城、大麻、鳶巢、三階、鳥星、室神俗ニ淺利富士ト云等ノ諸山、南隅ニ彌畝山アリ、○菰澤池ハ、室神山ノ東麓ニアリ、○濱田ハ、三階山ノ北面ニ位スル、一大聚落ノ總稱ナリ、今ノ郡衙ハ、淺利村ニ在リ、舊縣廳ノ所在ナリ、城山ヲ龜山ト云フ、東鏡山ト相對シ、麓ニ縣社アリ、之ヲ天豐足柄姬命神社ト云フ、又一ニ石神社ト稱フ、其他、裁判所、警察署、電信分局、中學校等アリ、街區ハ、濱田川ヲ挾テ東西ニ聯互シ、其海濱ニ接スルヲ濱田浦ト云ヒ、

其波間ニ横ハルヲ瀬戸ヶ島トス、馬嶋、矢筈嶋、伊勢嶋、大嶋等其背後ニアリ、灣ノ深五尋許、周回十四町餘、港口ヲ左右ニ開キ、帆船其間ニ往來ス、特ニ四時ノ風光ニ富ム、古人之ヲ小西湖ト稱ス、○桃林アリ、西ヲ柳窟トイヒ、東南ヲ今井迫ト云フ、



皆濱田ヲ距ル遠カラス、○昔時福屋氏ノ割據セシ兩子山ノ古城ハ、是ヨリ東方ニアリ、其地ヲ今市ト云フ、邑智ノ市木ニ通スル村驛ナリ、○郷川ハ、邑智ヨリ來リ、奥谷都治ノ諸川ヲ合セ、縣道ヲ横截シテ、渡津海ニ朝ス、其西岸ノ小市ヲ郷田トモ云フ、郷津トト唱ヘ、東岸ノ村落ヲ渡津ト云フ、○跡市川下流ヲ敬フハ、邑智ノ後山、井澤ノ諸村、及乙明山中ヨリ發シ、下府川ハ、今市ノ山中ニ發シ、共ニ北海ニ注ク、○周布川ハ、安藝ノ國界ニ發シ、鬼山ノ東ヲ過キ、終ニ北海ニ入ル、其西ニ一派アリ、三隅郷ヲ北流シ、湊浦ニ注ク、之ヲ三隅川ト云フ、○大祭天石門彦神社ハ、三重河原ニアリ、○萬年鼻ハ、濱田川ノ朝スル西岬ニメ、西瀬戸嶋港ト相隣ル、其東ニ轉シテ、松原浦アリ、海水岬頭ト屈曲シ、浦ニ向ヒテ深ク地中ニ入ル、之ヲ外浦港ト云フ、周回凡二十二町、深凡十二尋、船舶常ニ出入シ、山水頗ル好景ナリ、○上府、下府ハ、往昔之ヲ國府ト云フ、上府村ニ安國寺アリ、其東ニ國分寺ノ舊趾アリ、之ヲ國分村ト云フ、床ノ浦、其西北ニ在リ、巨石波上ニ出ツ、坐シテ海山ノ風景ヲ望ムヘシ、其平

島根縣地誌

面厚席ニ肖タリ、故ニ之ヲ疊浦ト稱ス、○上有福
村ニ温泉アリ、湯質頗ル清潔ニシテ、土人常ニ之
ヲ飲料トナス、○多鳩神社ト又ニ宮ハ貞觀以前ノ
創立ニシテ、神主村ニアリ、○周布村ハ、周布氏岨
起ノ所ニメ、其墟蹟ハ今尚爲巢山ニ存ス、其他佐
賀里松、月出等ノ城趾アリ、○長濱浦ハ、一小港ニ
メ、濱田ノ西一里ニアリ、榮螺、鳩鼻ノ岩角北ニ突
出シテ灣ヲナス、周回凡十五町アリ、○龍雲寺ハ、
永徳中ノ創設ニ係リ、蘆谷村ニ在リ、○耕宅地、凡
五千五百八十六町、○戸數、二万七百七十餘、○人

口、凡三万九千八百八十、○物産ハ、胡蘿蔔、甘藷、海
苔、鱈、鯖、鰻、鯛、鰯、鰯、魚油、紙、瓦、鐵、陶器、蠟等ナリ、

美濃誌

美濃郡ハ、那賀ノ西南鹿足ノ北ニシテ、東安藝ノ
佐伯郡ニ鄰リ、群嶺相層リ、地勢東西ニ長ク、西更
ニ延ヒテ、長門ノ阿武郡ニ界シ、北渾テ海ニ枕ム、
其前面壹里許ニ在ル絶島ヲ高嶋ト唱フ、郡中ニ
七十五村アリ、○東南ニ聳エルモノヲ、足見尾山
ト云フ、五里、大龜谷、猿谷、大鳥、春日、日晚ノ連山ハ、
其東西ニ屹立シ、比禮振山ハ、中央ヨリ北ニ峙ク、

打歌山、四山、烏帽子山、七尾山等、其左右ニ在リ、打歌山ノ麓ヲ、三百原ト云フ、所謂石見野是ナリ、○七尾山ハ、益田藤兼ノ據守セシ所ニシテ、其麓ノ聚落ヲ、益田ト云フ、本郡衙、及警察署此ニ在リ、益田川其東ヲ環リ、高津川其西ヲ流ル、此間ノ地稍平濶ナリ、○清水瀧ハ、都茂山中ニ在リ、○高津川ハ、長十四里ノ大河ニメ、國內ニ在テハ郷川ノ亞流タリ、其水源別チテ二トス、一ハ鹿足郡ヨリ來リ、一ハ道川、紙祖、足見ノ三村ニ啓キ、合流シテ廣瀨川トナリ、鉾子山瀧、迫ノ兩瀑水ヲ受ケ、西北流

シテ横田村南頭ヨリ燕尾ニ分レ、横田ノ驛市ヲ挾ム、其左スルヲ足見川ト唱ヘ、右スルヲ後川ト稱ス、是ヨリ北流シテ中嶋ノ海ニ注ク、河舟ノ達スル一凡七里ナリ、○高津ハ、高津川ノ下流ニ傍ヒタル小市街ナリ、其高角山ニ在ル縣社ヲ梯本神社ト云フ、本社ハ前領主龜井賢矩朝臣ノ建立ナリ、高津川ノ口ヨリ西三里ノ間ヲ、高津濱ト云フ、平砂連松、青白相映シ、風色絶佳ナリ、相傳フ、人麻呂ノ墓ハ龜山ト云フ鴨山ニアリト、○蟠龍湖ハ、高角山ノ西ニアリ、周回三十五町餘、中間ニ一綫

ノ堤堰ヲ築キ分テ東湖西湖トシ以テ灌漑ノ便
 二供ス○多田村ノ西境ニ關門ノ遺趾アリ大木
 原峠ト云フ慶應ノ時松平氏ノ臣岸靜江節コ、
 二死ス墓アリ常ニ香花ヲ絶タス○耕宅地凡四
 千百七十五町四反○戸數一万九百九十餘○人
 口四万五千三百餘○物産ハ、鰯、鮎、鰯、赤烏賊、榮螺、
 海苔、和布、藺席、菅笠、紙、生蠟、拔苧等ナリ、

鹿足誌

鹿足郡ハ、北美濃ニ接シ、東西南ノ三面ハ、周防ノ
 都濃、佐波、玖珂、及長門ノ阿武ノ四郡ニ連リ、山峯

相倚テ、境域ヲ限リ、頗ル峻岨ナリ、此山脈全郡ニ
 蜿蜒シ、衆流其間ヲ上下ス、郡中ニ六十三村アリ、
 地勢狹長ニシ、東南ヨリ西北ニ互レリ、○本郡ノ
 小都會ヲ津和野トス、今之ヲ五ヶ村ニ分ツ、其一
 ヲ後田村ト云フ、コ、ニ本郡役所アリ、○龜井氏
 ノ城趾ヲ三本松ト云フ、永仁中、吉見頼行、築テ此
 二居ル、青野ヶ岳高ク聳エテ、其東ニ面ス、南ニ鷲
 原ノ勝アリ、櫻樹甚多シ、其西南ニ白絲ノ瀑布ア
 リ、町田村ニ鳴瀧又夕虹瀧アリ、夕陽映スル毎ニ
 虹霓ヲ現ス、○喜時雨神社ハ、藩祖茲矩朝臣ノ靈

ト豊公トヲ合祀ス、是ヨリ東部ヲ吉賀ト稱ス、人々漉紙ヲ以テ業トス、○青野ヶ岳一ニ妹山ト云フハ森村ニアリ、其麓ヲ青野ヶ原ト云フ、長ク曳テ津和野ニ接ス、○笹ヶ谷ハ銅山ハ、西豊稼村ニアリ、○津和野川ハ、西北境ヨリ出テ、東南ニ迂回シテ、津和野ニ入リ、東下シテ高津川ニ會合ス、○吉賀川ハ、高津川ノ上流ニシテ、東南田野原村ノ山間ニ發シ、遂ニ津和野川ニ合ス、添谷、青原ノ諸川モ亦本流ニ入ル、○井谷雄引所、雌ノ二瀑布ハ、青野ヶ岳ノ東北境ニアリ、下流ハ共ニ津和野川ニ注ク、

○永明寺ノ巨刹ハ、後田村ニアリ、○耕宅地、凡二千三百三十六町七反九畝、○戸數、六千六百七十餘、○人口、二万八千二百六十餘、○物産ハ、山葵、椎茸、蕨粉、半紙、生蠟、生絲、鹿皮等ナリ、

隱岐國

隱岐國ハ北海ニ孤立スル小嶋ニシテ、東北ノ一嶋ヲ嶋後ト云ヒ、西南ノ三嶋ヲ嶋前ト云フ、北緯三十五度五十九分ニ起リ、三十六度十九分ニ止ミ、西經六度二十四分ニ起リ、六度五十分ニ止ム、地勢槩ネ碯确ニシテ、沃野尠シ、東西十里、南北五

里、全嶋ヲ大別シテ四郡トシ、又之ヲ小別スレハ、三町五十村トス、郡役所ヲ西郷中町ニ置キ、之ヲ總轄ス、全嶋ノ近海ニ礁嶼羅列ス、之ヲ隱岐ノ小嶋ト云ス、

周吉誌

島後ハ、周吉穩地ノ合稱ニメ、周回三十里、東西凡四里、南北五里ニ殆シ、而シテ周吉郡ノ地勢ハ、東西ニ張り、南北ニ弛ヒ、高峯重疊シ、谿間僅ニ耕地ヲ見ルノミ、郡中ニ三町二十三村アリ、○摩尼山又大満寺ハ、國中ノ高嶺ニメ、郡ノ東北ニ峙チ、鷲山ト云フ

ヶ窟、葛尾、鉾子、上ヶ床ノ諸山、其西北ニ聳エテ、多ク石楠花ヲ生ス、其西ニ峙ツヲ時張山ト云フ、○太平山ハ、中村ニ在リ、近年鐵鑛ヲ試鑿セリ、○八尾川ハ源ヲ摩尼山ヨリ發シ、原田、上西ノ二川之ニ合シ、南下シテ西郷ニ至リ、海ニ入ル、海口大船ヲ泊ス可シ、西岸ニ水祖神社アリ、之ヲ天神濱トイフ、○南谷川ハ、摩尼山ヨリ出デ、東ニ流レ、北谷中谷ノ二流ニ會シ、春日川トナリ、布施港ニ注ク、元屋川ハ、葛尾ニ發シ、中村川ニ合シテ海ニ入ル、○津井池ハ、東ニ在ルヲ牡池ト稱シ、南ニ在ル

北池ト云フ、池邊ニ純
 黒ノ石ヲ産ス、之ヲ馬蹄
 石ト名ク、北汀ノ巨巖ヲ
 馱嶋ト云フ、○二重瀧ハ、
 上西村ニアリ、日ノ津瀑
 ハ、勝山ノ西北ニ在リ、○
 西郷港ハ、巳ノ方ニ面シ、
 右ヨリ斗出スル者ヲ飯
 山、芥子山、御寄山ト云フ、
 其脈斷續シテ一里餘ニ

西郷港ノ圖



蜿蜒セリ、岬端ヲ白寄鼻ト云フ、又黒嶋アリ、金峯
 山其左ニ在リテ、芥子山ニ對峙シ、相距ル四町餘
 之ヲ港口ノ關鑰トス、港ノ廣サ、東郷飯田二村ニ
 入り、西ハ西田村ニ沿ヒ、大船數百艘ヲ容ル、我山
 陰第一ノ良港ト謂フヘシ、北岸ニアルヲ東町、中
 町、西町トス、市街ノ繁昌、國中ニ冠タリ、中町ハ郡
 役所、警察署、裁判所々在ノ地ニシテ、西町ノ西ニ
 甲尾山アリ、古國府ヲ置ケル所ナリ、又其西ニ玉
 若酢神社アリ、○布施港ハ、郡ノ東方ニアリ、港内
 ノ平嶋、松嶋、風景絶佳ナリ、其北ニ小峯嶋、中嶋、瀬

戸、白嶋崎相連レリ、白嶋、赤帆掛、烏帽子、松嶋、佛嶋、中嶋、屏風等ノ諸嶋ハ、各所ニ散在ス。○瀨落灘ハ、極メテ危険ニシテ、二小池アリ、而シテ西北ニ松嶋窟アリテ、許多ノ海鹿此ニ棲息ス。○大崎ハ、今津村ノ南ニ挺出シ、宮田ノ城趾ハ、東郷村ニアリ。○耕宅地、凡六百二十八町六反四畝。○戸數、二千四百二十餘。○人口、一万一千七百五十餘。○物産ハ、鰯、鱒、鯖、鰯、鰻、榮螺、海鼠、海苔、和布、香草、風蘭、木林、海藻等ナリ。

穩地誌

穩地郡ハ、東南周吉ニ接シ、其他ハ海ニ臨ム、地勢ハ東西長ク、南北短シ、郡中ニ十四村アリ。○大峰山ハ、郡ノ北隅ニ峙チ、横尾山ハ、那久村ニアリ、其良ニ面スルヲ佐折山ト呼ビ、杉ノ良材ヲ産ス、目理稠密ニメ聲價アリ、其幹ヲ伐ル毎ニ根株ヨリ芽ヲ生シ、直ニ又成長ス。○高田山ハ、都萬村ニ峙チ、西麓ニ天健金草神社アリ、梁末路ノ二川ハ、此山ニ發源シ、南流シテ海ニ注ク。○那久ニ瀑布アリ、壇鏡瀧裏見瀧ト云フト云フ、其左ニ一條アリ、之ヲ雌瀧ト唱フ、油井村ニ又那智瀧アリ、流レテ同名

ノ川トナル。○重栖川ハ郡山田小路ノ三派相合シ、重栖灘ニ下ル。壇鏡川ハ西ニ走リ、那久村ヨリ海ニ注ク。○田代川ハ源ヲ大峯山ニ發シ、西浦ニ抵リテ海ニ朝ス。○福浦港ハ郡ノ西北ニアリ、港中ノ小嶋ニ、辨財天女ノ神祠アリ。○津戸村ノ港

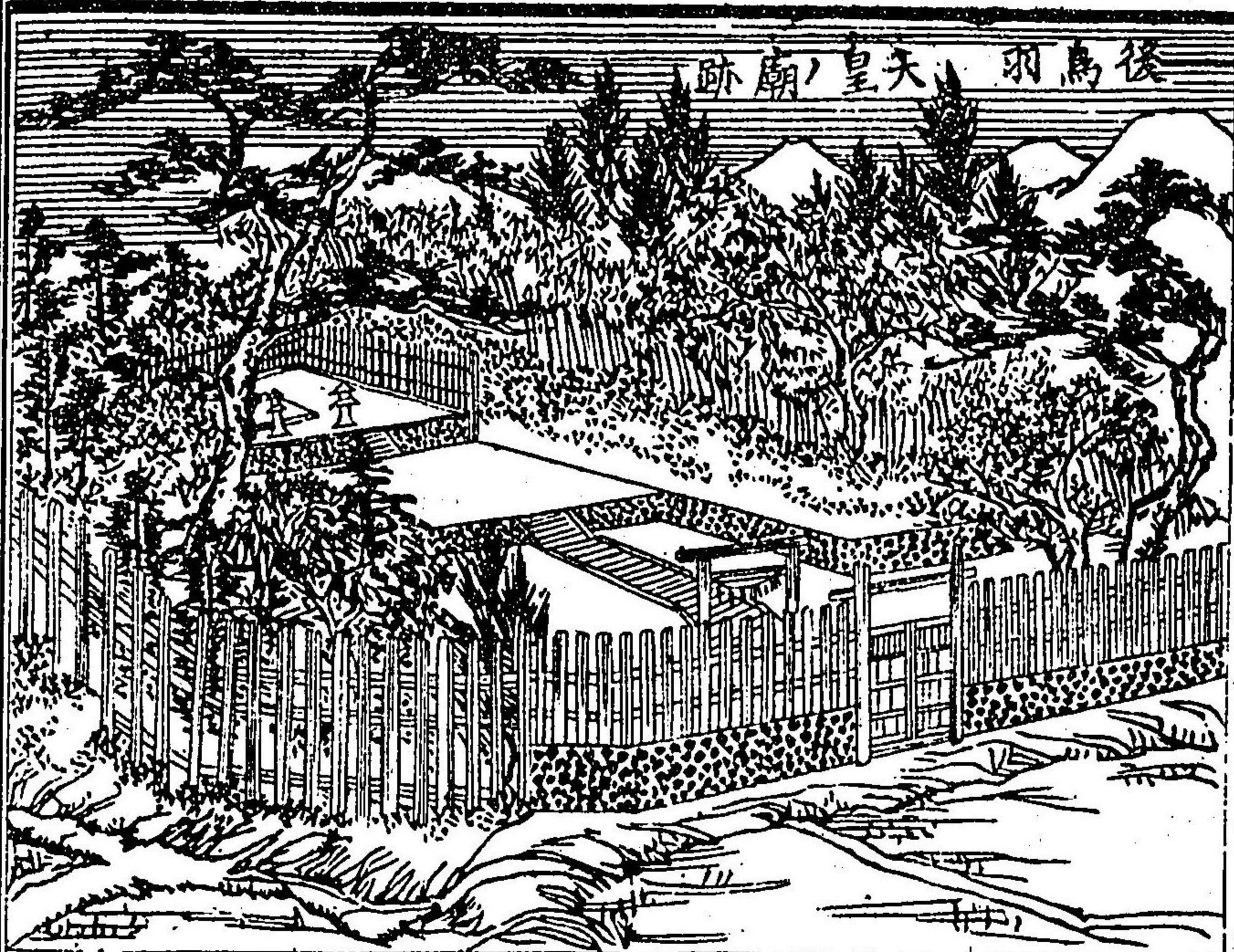


壇鏡及雌ノ兩瀑布ノ圖

内ニ籬嶋ノ勝區アリ、西南ヲ距ルニ里許ニ、大森嶋アリ、四敷鳥井音部神子等ノ諸嶋ハ、其西北ニ星列ス。○水若酢神社ハ、郡村ニアリ、伊勢命神社ハ久見村ニアリ。○耕宅地凡五百二十二町九反。○戸數千二百九十餘。○人口六千四十餘。○物産ハ杉椏ヲ除クノ外ハ、周吉郡ニ相等シ。

海士誌

海士郡ハ、即中島ニメ、周回凡六里三十一町、東西凡一里半、南北二十五町、地勢ハ東西ニ廣ク、南北ニ狭シ、國中最小ノ郡ナリ、郡中ニ八村ヲ置ク。○



後鳥羽上皇ノ陵廟ハ郡ノ中央勝田山ニアリ、後鳥羽神社ト稱ス、地殊ニ遼静ニメ、青苔舖テ席ノ如シ、明治六年、勅シテ神主ヲ迎ヘ、更ニ攝津國、嶋上郡、水無瀬宮ニ齋祀セラレ、今ハ廢趾トナリ、又其傍ニ勝田池アリ、○古刹アリ、之ヲ源福寺ト云

フ、十八年間ノ行宮ニメ、當時詔シテ號ヲ隱岐院ト賜フ、其東ヲ金光山ト云フ、○前田川ハ、源ヲ勘崎ニ發シ、西流シテ成橋川トナリ、諏訪港ニ注ク、○菱港ハ、福井村ノ北方ニアリ、其東ニ諏訪港アリ、知々井港ハ、本郡ノ東南ニアリ、之ヲ中湊ト云フ、殿嶋其南ニアリ、菟子岬其東方ニ斗出ス、西方ニ布施港アリ、共ニ泊舟ニ便ナラス、○豊田港ハ、嶋後ニ渡ル津頭ニメ、穩地ノ津戸港迄三里餘、港ノ左岸野田ニ、小野篁謫居ノ遺趾アリ、陸ヲ距ル十八町ニ、松嶋アリ、松樹頗ル夥シ、○崎村ハ、郡ノ

西南隅ニアリ、海中ニ突出スルヲ木櫓崎ト云フ、美保神社アリ、相傳フ承久ノ狩、龍舟始テ此地ニ著シ、一夜ノ行在トナシ、茅簷ノ月ニ對シ給ヒ、感概ノ御詠アリシ處ナリト、鼓ヶ嵩ハ、其北ニアリ、○郡ノ良位ニ暗礁多シ、其大ナルモノヲ、沖栗大栗、後ノ栗ト云フ、○耕宅地、凡二百町一反、○戸數、千百四十餘、○人口、五千九百六十餘、○物産ハ、牛馬、鰯、鱒、鯖、海鼠、和布、荒布、及海藻等ナリ、

知夫誌

知夫里嶋ハ周回凡七里、東西一里半、南北二十五

町、其北ニアルヲ西島ト云フ、周回凡二十里、二十六町、東西凡三里、二十町、南北凡二里、此二嶋ヲ合セテ、知夫郡ト云フ、郡中ニ五村アリ、○西嶋ハ、東南ノ海濱稍平坦ナレ氏、西北ハ斷崖ニメ人跡ナシ、其西端ヲ長尾鼻ト云フ、知夫里嶋ハ、山高ク樹少シ、南面ニ知夫港アリ、人家其上ニアリ、而シテ泊舟ニ便ナル所ナリ、是ヨリ出雲ノ加賀浦ヲ距ル、凡拾八里、○黒木山ハ、別府村ノ東、海岸ニアリ、元弘ノ行在所ニメ、之ヲ國府御所或ハ黒木御所ト云フ云フ、山上ニ天皇ノ尊靈ヲ祀リ、黒木神社ト稱ス、

山北ノ田圃ニ御茶屋局
 屋敷ノ名アリ、山下ニ一
 種ノ貝ヲ産ス、形捲ケル
 翠簾ニ似タリ、故ニ稱シ
 テ簾貝ト云フ、當時佐々
 木清高府ヲ此地ニ開キ、
 全國ヲ治ス、後周吉ノ八
 尾ヲ以テ本府トシ、之ヲ
 別府トス、本村ヨリ知夫
 村ノ來井迄、海程三里餘、○燒火山ハ美田村ノ南

別府及黒木山ノ圖



方ニ突出シ、頂ニ巨崑空洞アリ、中ニ燒火神社ヲ
 祀レリ、其東麓ノ港ヲ大山脇ト云フ、西ニ浦郷港
 アリ、俱ニ泊舟ニ便ナリ、○舩越ハ灣頭一綫ノ地
 峽ヲ通ス、其幅纔カニ貳町、以テ海ノ内外ヲ分ツ、
 ○赤江一ニ尺ノ居ハ浦郷ノ支村ニメ、天皇ノ伯耆
 ニ航御セシ時、歴給フ所ナリ、○文覺窟ハ大山脇
 ノ山南ニ在リ、高二十丈、相傳フ僧文覺貶謫ノ時、
 此窟中ニ修法シ、歸京ヲ祈レリト、○赤灘迫戸ハ
 南岸ヲ知夫村ノ古海一ニ宇類美トイヒ、北岸ヲ
 浦郷村ノ三度又美田部ト云フ、其距離六町長ニ

浦郷村ノ三度又美田部ト云フ、其距離六町長ニ

十町、潮勢頗ル急激ナリ、古海ヲ距ル九町許ニ赤平山アリ、傳ヘ云フ、元弘ノ時、假リニ行宮ニ供セシ地ナリト、○鳴津嶋ハ、知夫港ノ南ニ町ニ在リ、周回凡二十九町、南北九町、東西五町、又波加嶋アリ、周回凡十町、多ク斑竹ヲ産ス、○宇賀村ニ冠嶋、星神嶋、海士村ニ二股嶋、三郎嶋アリ、共ニ有名ナリ、○耕宅地、凡百三十町九反九畝、○戸數、千六百四十餘、○人口、七千八百六十餘、○物産、ハ、牛、馬、鯨、鰻、鯛、鯖、鰯、海鼠、海苔、和布、荒布、海藻等ナリ、
 嶋根縣地誌略終

明治十七年六月廿八日版權免許
 同 年七月十八日刻成出版

著者

山口縣士族

倉橋健助

定價貳拾五錢

出版人

嶋根縣平民

川岡清助

島根縣出雲國意宇郡松江
 天神町百八十四番地

出版人

同

園山喜三右衛門

嶋根縣出雲國意宇郡松江
 本町五番地

各 地 賣

同	同	今市	太田	大森	川本	益田本郷	同	濱田	同	同	松江
若槻甚右衛門	米山惠十	石原傳吉	松井榮作	松尾	丸見直吉	丸見富次郎	岡山六兵衛	安達幾太郎	有田傳助	稻吉吉藏	一年舎

割 書 肆

同	鳥取	同	米子	隱岐西郷	安來	加茂	掛合	同	木次	直江	平田
松村榮吉	横山安二郎	村上齋二郎	今井兼文	渡部重三郎	足立	伊原榮太郎	日森文太郎	木村勝平	小西卯十郎	藤井猪之助	西尾佐助

