

恨ル心起ラバ。一心ニ天照大神ヲ念ジテ御名ヲ誦セヨ。

自在天神
天トモ云フ
觀音ヲ備フ
威力ヲ取リ大
觀音ノ略
稱ニシテ
化ナリ

○難ニ及デ敵ノ圍ヲ忍落ルニハ。一心ニ自在天神ヲ念ジテ。口ニ觀音ノ名ヲ誦セヨ。此字ヲ手中ニムス

ンデ通レ。災難可遁。是深妙ノ印ナリ。

○變相ノ藥法。鬱金二兩 荷石牛兩 右羊ノ油ニテ煉。墨ヲ少加テ常ニ香箱ニ入レ可置。

○自國ヨリ敵國ヘ通ル時。兵氣不進シテ疑フコトアラバ。智謀ヲ以テ威ヲ神ニカルベシ。西國ノ武士ナラバ觀世音ヲ以テナセ。北國ノ武士ナラバ神明ヲ以テナセ。東國ノ武士ナラバ八幡ヲ以テナセ。是兵氣ヲ勵マシ。味

方ヲ得ノ術ナリ。

○九萬ノ靈神ヲ用ル事。理ニヨツテ可用。サレ凡外ノ禮法ヲカクベカラズ。敵ヲバ是ニヨラシメヨ。是亦神ヲ用ルノ術ナリ。

○常ニ信仰スル神ヲ定メテ。敬拜ノ禮式アルベシ。

○敵ヲ調伏スルニ法アリ。是敵ノ氣ヲ察メ可作。故ニ二相ノ傳ニヨツテ調伏スル則ハ必ズ利アルベシ。敵ノ氣ヲ折クノ術也。無理メナス則ハ益有ベカラズ。夫地神ノ五社ヲ始奉リ。一切ノ神明全ク在ス外ニ守所ナシ。上將ハ自心ヲ神トメ萬物ヲ惠ム。中將ハ外ヲ敬テ邪心ヲ禁ス。愚將ハ外神ヲ頼テ義理ヲ犯ス。愚人好デ毒ヲ

調伏ノ神佛ニ祈リ
テ怨敵ヲ除キ電障
ヲ降ス法術ノコト

地神ノ五社ノ所謂
ノコト

正心ノ中ニ至ラバ人龍ク至テ至正ノ神明ヲ得故ニ云爾

日取ヲ云爲スルコト吉凶ヲ依リテ

食シテ藥ヲ服スルト同ジ。不如毒ヲ食セザランニハ。正心ノ中ニ萬社靈神在ス。何ゾ外ニ求ンヤ。唯己ヲ正フスルニアリ。君ハ臣ヲアハレミ。忠ニハ賞ヲ可與。臣ハ君ヲ敬ヒ。忠ヲ盡スベシ。汝生長シテ此書ヲ見バ。必ズ天下ヲソシル心アルベシ。其心必ズ神罰ヲ蒙ルベシ。骨ヲ野外ニ埋ム。名ヲ萬世ニ可止。

○日取之事。平生ハ如世日ヲ可用。是亦謀也。世ノ禮法也。破ル事不可有。不用而如用スベシ。

○長途ヲ來テ人馬疲タル時ハ。惡日也トテ止リ。人馬ヲ可休。

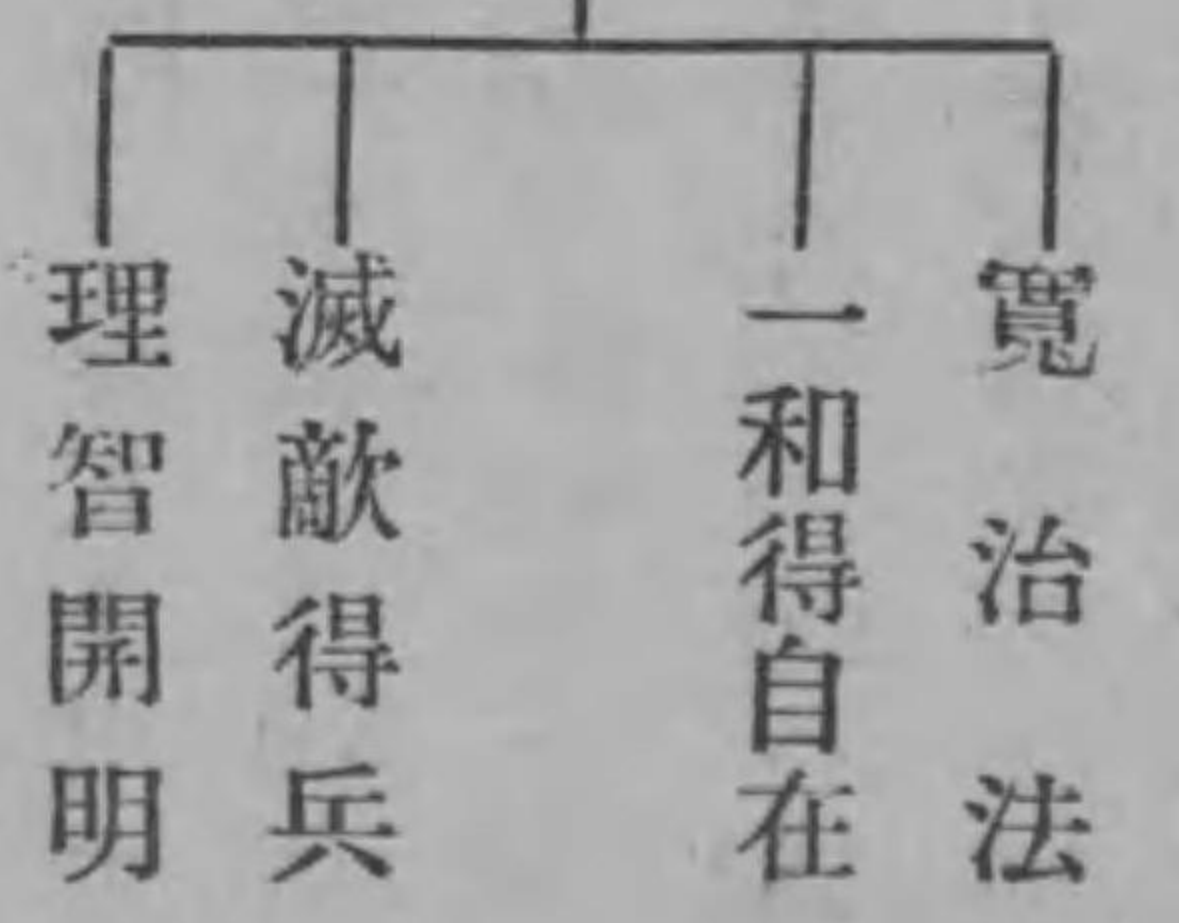
○敵ノ氣ヲ察メ可敗時ニハ。吉日吉事ヲ云テ押寄スベシ。

シ。日ヲ用ル事此心也。右神ヲ用ル事。正心ノ眞神トシテ萬神ヲス、メ奉ル也。常ニ神ヲ敬シテ禮ヲ不可亂。一切ノ謀ヲ神力ヲカルベシ。

○五神通



○道通



○寛治トハ。大丈夫ハ永ク泰平ヲ心トシテ。常ニ政道ヲ糺ス事ヲ要トス。政道ヲ糺スニハ。第一己ヲ全フシテ諸國ノ他ヲ勿疑。第二人ヲ用ル事善人ヲ用ヨ。善人

大丈夫 爲政者ノ

ハ道ヲ不亂。人ヲ憐ンデ泰平ヲ致ス也。善人ヲ用テ日諫ヲ可請。中根ハ國ヲ治ル内是ヲ心トセヨ。下根ハ敵ヲ亡ス内是ヲ心トセヨ。所可止ノ地ナリ。國ヲ無不保。亂ヲ無不治。敵ヲ無不亡矣。軍法曰。善人ヲ用テ如不用。行之如不行矣。是兵法之術也。

○一和得自在トハ。兵一和スル事不能バ。變化スル事不自在也。其令一和ルハ。先心ヲ可置處アリ。或ハ爲太平。爲亡敵。心ヲ置テ善人ヲ可用。若心邪欲ヲ好マバ。泰平亡。敵ノ處ヘ心ヲ可歸住。眞言曰。南無三寶ト念ジテ歸住スベシ。然ル時ハ政法不亂。故ニ兵氣可一和。和スル則ハ。百タビ懸。百タビ引共。變化スル

ト大自在也。

○滅敵得兵トハ。善人ヲ用レバ兵日日ニ長ズ。味方ノ兵長ズレバ敵ノ兵滅ス。

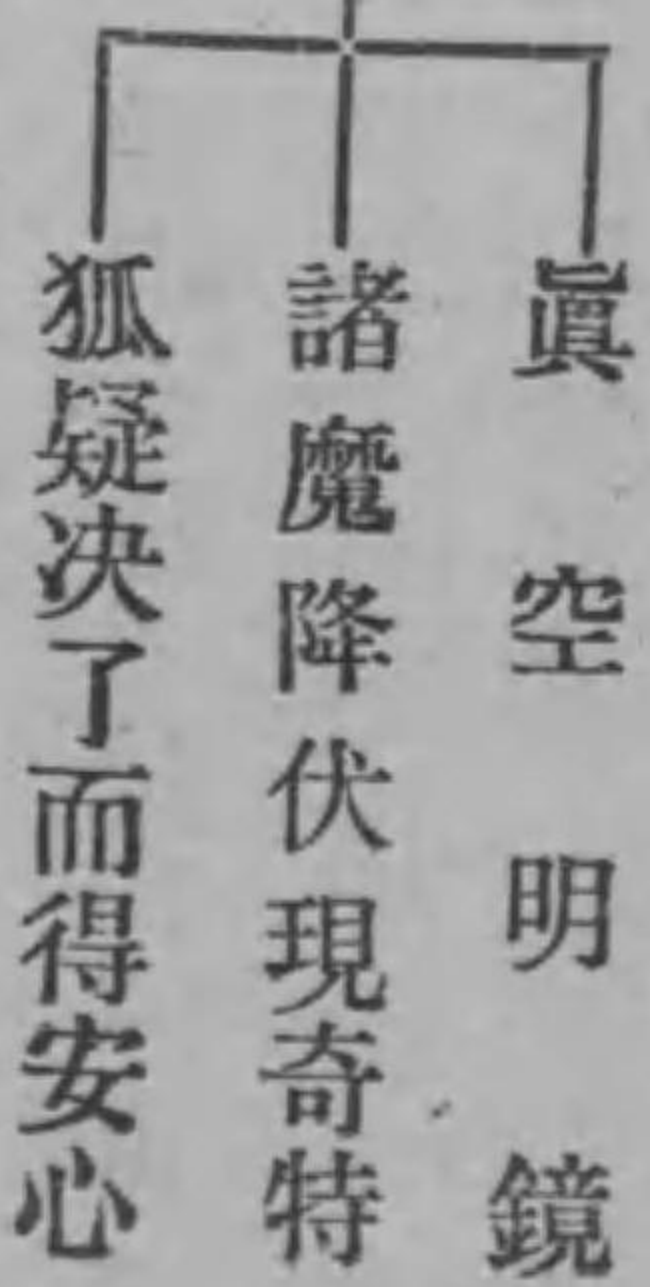
○理智開明トハ。以上ノ三事ヲ用ルト全ケレバ。百度戰ト云凡味方ノ利アリ。此利ト云ハ。空寂ヲ不云。現體ノ上ニチイテ。敵少ク味方多シ。是味方ノ勝理。敵不和ニシテ味方一和ス。是味方ノ勝理。敵僞テモ和睦ヲ請バ。味方ノ勝理。敵僞テモ少勢ヲ出スハ。味方ノ勝理。此時ハ勝テ不可討。勝時ハ勝。討時ハ可討。是理ヲ開悟スルノ太意ナリ。

以上ノ三事。寛治
一和得自在。滅敵得
兵ノ三事ヲ云フ
空寂。實現シ得ベ
カラザル。空論虚理
ナ云フ
現體。實現シ得ベ
キ事物ヲ云フ

理・宇宙ノ意思ナ
リ故ニ公明正大ニ
シテ不偏不黨消埃
ノ私ナシ故ニ之ヲ
稱シテ光明トハ云

通・神通力ノコト

○實通



○真空明鏡トハ。天地ノ間ニ明ナル物ハ理也。理ハ光明也。故ニ密而不義ヲ行バ。終ニ耻辱ヲ顯ス。密而善ヲ行バ。終ニ善ヲ顯ス。故ニ人ノ心。物ヲ見。音ヲ聞。味ヲ知ル事。天ノ明々タルガ如シ。是ヲ以テ。心ハ元真空明鏡ト云也。故ニ通ヲ知ル。

○諸魔降伏現奇特トハ。古往今來。萬法ノ奇特神變。皆人ノ作ス處也。悉ク方便也。

異形妙用有テ。山ヲ現シ。水ヲ流シ。天ニノボリ。地

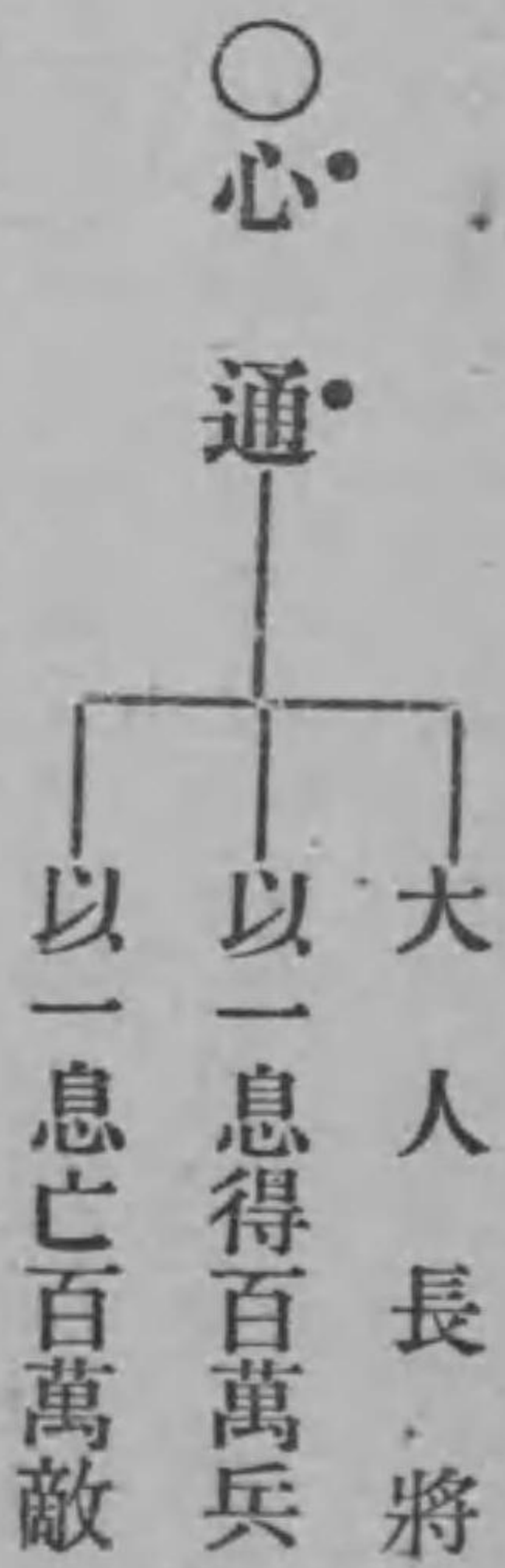
ニ入ト云理ヲ言テ神變アルヲナシ。サレ凡。理ニヨツテ謀ヲ廻スレバ是大神通ナリ。或時予家へ山伏一人來リテ。予不吉ノ難事アランヲ告グ。其次ニ。某ガ生歲年月日時乃至。身ノ中ノ疵。足下ノ紋。手ノ裏ノ筋迄ノヲ述ルニ。一トノ不違。家人上下。不思議ノ思ヲ成ス。其比某若年ナリト云凡。理ニ不迷。彼ガ魔化ヲ滅センタメニ。近鄰ノ民ヲ一人召寄テ。彼ガヲ問。山伏ノ云ク。一日ニ一人ノ事ヲ申テ。二人ノ事ハ堅ク制シテ不申ト云。時ニ予山伏ヲアラク禁メ置キ。庭上ニ炭火ヲヲコシテ云ク。只今汝ガ偽ノ旨ヲ白狀セズンバ。忽チ燒殺ント云。彼終ニ其謀詐ヲ白狀シ曰ク。君

ガ久ク召使タル者ト。又出入スル鍼術ノ者ト。彼等三人ノ謀ナリト云フ。其時ニハ。山伏ニハ代物三百疋ヲ與テ。僞テ吉野本山別當ヘ右ノ條々ヲ書テ山伏ニ遣シテ。別當ノ所ニテヒソカニ令殺之。同ク召使タル者。鍼術ノ者ヲモ誅ス。是實通ノ徳ニヨツテ。魔ヲ滅シ神變ヲ破ル者也。奇特ヲ顯トハ。某或時八幡大菩薩ヲ勸請シ奉リケルニ。某近ク召使ケル童狂氣シテ様々ノ不思議ヲ述ベ。前ナル泉水ニ飛入ケレバ。水下ヨリワキカヘツテ熱湯ト成ル。是奇特ニアラズヤ。此時諸人隨喜ス。秘傳ニ曰。人ヲ用ヒ具ヲ用フ。

○狐疑決了而得安心トハ。往古ヨリ無量ノ不思議ヲ説

●楞嚴經首楞嚴三昧ノ略釋ニテ摩羅什ノ經ニシテ魔女ノノ化度ヲ勒ノ神通等ヲ説ケリ

ト云凡全ク外ニアラズ。若體アラバ人ナルベシ。古ヘ鬼ト云ハ。心ノスサマジキヲ以テ形ヲ異形ニ云也。又心ノ妄亂スルニヨツテ異形ト見ル也。地獄。天堂。穢土。淨土。世界ノ外ニナシ。全ク天地ヲ不離。只心ニヨツテアリ。故ニ楞嚴經ニ諸ノ地獄ヲ説終テ曰。由是衆生別作別造。於世界中入同分地妄想發生。非本來有云。故可決嫌疑。少モ嫌疑アラバ名將ト云ガタシ。嫌疑アレバ必ズ敵ノ謀ニ轉セラル、者也。疑ヲ決スル者ハ敵ノ謀ヲ可轉。已チ全フスレバ天理順直也。狐疑スル事ナケレバ心中快々タリ。故ニ得安心。秘傳曰。不疑而如疑。空而如有矣。



本●來●空●虛●
清●淨●之●心●
手●觸●之●眼●
ナ●キ●形●ヲ●云●フ●
本●ヨ●リ●遮●
ナ●リ●モ●ノ●
四●大●
地●水●火●風●ノ

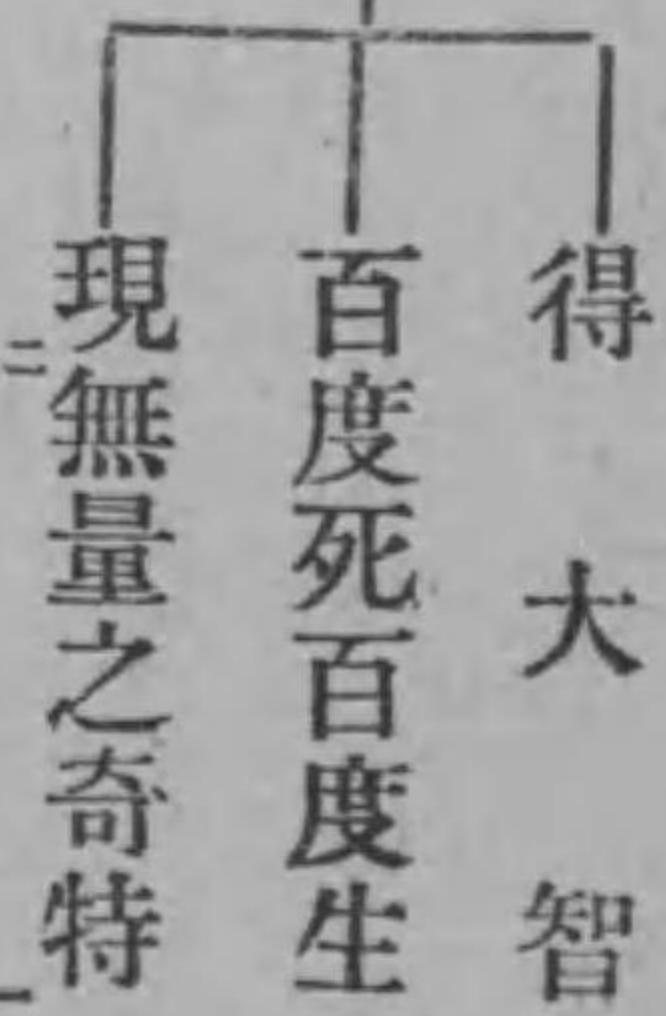
○大人長將トハ。人心本來空虛也。風ノ時々如吹。來ル處ハ強ニシテ。其後ハ必弱キモノナリ。故ニ敵發氣バ。以柔勞之。其後ヲ擊是兵法ノ秘術也。此念ヲ極メ見ニ。身ニアルニ非ズ。本來ハ空虛也。目前ニ現ズル處ノ形ヲ以テ念ヲ生ズ。形有ト云レ光明ナクハ不見。故ニ境ト。光明ト。眼目ト。身肉ト。此四ツ合メ物ヲ見。物ヲ知ル。人體モ四大相因リ識ヲ生ズ。故ニ人。一切ノ見聞覺知皆天ノ極理ニテ。私ノ物ニアラズ。此

見聞覺知ノ處ニ於テ苦ムヲ以テ衆生凡人ト名付ク。此理ヲ知ニヨツテ大人長將ト云ナリ。

○以一息得百萬兵トハ。人ノ心本虛也。物ニ對シテ心ヲ生ズ。故ニ士卒ハ大將ノ一言ニヨツテ勇ム。譬ヘバ先年攝津國豊島河原合戰ノ時。味方討負。敵氣ニ乘ジタリ。サレレ終日ノ合戰ニ。敵モ勞レタリト見テ。甲ツキ猪頸ニ仰キタリ。是勞兵ノ色ナリ。予此時遲參シテ。朝ノ軍ニアハズ。來テカケントスレレ。敵多勢ニソ味方ハ小勢ナリ。而モ味方ノ兵氣不進。其時某狀ヲ二通シタメテ。此狀ヲ敵中ヨリ來ル如ニ。早速某ガ處ヘ可給ト云テ。ヒソカニ義貞ヘ遣ス。義貞即チシ

ノビタル體ニ出立セ。某ガ處ヘコサル。某則チ馬ヨリ下リ。兵共ニ向テ申シケルハ。敵ニ回リ忠ノ者多シ今討則ハ。必ズ敗軍スベシ。一和シテ以テ可進。是仁木。畠山。細川等ガ内通ナリトテ。狀ヲ兵共ニ見。自ヲ勇デ一和セシム。此時味方ノ兵氣和シテ。其色黒シ。時ニ幸敵ノ後ニ烟纒ニタツ。某兵共ニ申シケルハ。不見ヤ相圖ノ烟ナリ。是敵ノ惡氣也。早ク翔ルベシトテ。鯨波ヲ一聲アゲテ翔出デ大軍ヲ敗ル。是理ヲ以テ一息ニ百萬ノ兵ヲ得ル處ノ妙ナリ。秘傳曰。作而可如不作矣。

○神通



○得大智トハ。萬法ニ無疑。心地自在也。城ヲ構ニハ地形ヲ知。城ヲ攻ルニハ破ルヲ知リ。戰場ニ臨デハ勝ヲ知。敵ヲバ可亡ヲ知。國ヲバ治ルヲ知ル。是大智ヲ得ル徳ナリ。狐疑ヲ決スルヲ不叶バ。智生ズルヲ不能。然ル則ハ先有道ノ者ニ向テ疑ヲ決セヨ。必大智ヲ可生矣。

○百度死百度生ズトハ。死至死不死様ニスベシ。皆智ヲ以テ變ズル法也。凡大軍不意ニ來テ被圍。味方可防

有道ノ者達觀高徳ノ士ヲ云フ

無兵。城中糧盡ルハ。是必死之時也。此時ハ密ニ死人ヲ求テ。火葬ノ體ニシタ、メテ。其身ハ兵共ニ向テ自害スル由ヲ申テ。汝等ハ夜明テ城ヲ開テ可渡ト云テ。夜ニ入テ眉毛ヲソリ。髮ノ毛ヲ焼テ身ニ變相ノ藥ヲヌリ。下人ノ病アル體ニ出立テ。如何ニモシノビテ可落。但シ面ヲバ不可隱。トガムル者アラバ。立寄テ食ヲ乞テアサマシキ體ニテ可落。眞言ノ文アリ。某赤阪ノ城ヲ落ケル時。此道ヲ以テ利ヲ得タリ。如是ノ神變ハヤムヲナキニ至テ可作。利アラズト云フナシ。亦大軍ニ圍レテ。味方百分ノ一ニメ。或ハ二百騎三百騎有リ。剩サヘ城中ニ糧ナク。後詰ノ便リナク。通路ヲ塞ガレ

バ。時日ヲノベズ。十死ニ極メテ龍陣二段ノ備ヲ以テ夜討ニ擊テ可出。一方不敗ト云フナシ。是又十死ニメ十生ノ神通也。亦戰負タル時ハ。大將自害スル體ニモテナシ。他ノ首ヲ求テ。面ノ皮ヲハギ。捨テ可落行矣。

▲變相ノ藥方。變相ノ眞言

右何モ前ニ有。

▲龍陣三段備。備ノ卷傳授ニ有。



心ヲ最
點ナル
キ本
來ノ
心

○明知三世トハ。萬物ノ根元ハ無體ニシテ有性。此性ハ不生不滅ニシテ。世界ニ有テハ天性ト云。人是ヲ敬テ神トス。人心ニ有テハ心トス。此心タル心。是ヲ爲佛。爲聖。此心變屈タルヲ凡夫トス。古人ノ曰。即心即佛ト。不變ニシテ。天ノ明了ナルガ如ク。世ト同ク萬法ヲ行ジ。如色見。如音聽。如味含。如緣親。如恩事フルヲ即心即佛トス。色ノ如ク見テ迷ヒ。音ノ如ク聽テ苦ミ。味ノ如ク含テ著ス。如此等ノ事即心ニアラズ。皆變心也。故ニ凡夫トス。此理ヲ明ニセザレバ。縱ヘバ。去年ノ意趣ヲ去年ニ落着セザレバ今年ノ意趣ナリ。今年ノ事ヲ年内ニ落着セザレバ來年ニ通ズ。故

三世ノ
來ノ
コト
過去
現在
未

人ノ情元ハ一也トシ人
心ノ異ナルガ如シ
面ノ異ナルモ其
ト云フト雖モ其
又同ノ根源アリ
ト存ス故ニナリ

ニ有道ノ者ハ。今日ノ無事ニシテ。三世ノ通縁ナシ。爰ヲ以テ天理ニ達スル人トス。凡三日ノ事ヲ以テ三世ヲ知。故ニ世ヲ治メ。國ヲ保チ。敵ヲ亡ス。何ゾ理ニ惑フコアラシヤ。是ヲ明ニ知三世ト云。
○悟ニ相不得災難トハ。人情元ハ一也トイヘ凡。體ヲ養長スル所ニ四ノ縁アリ。地水火風此四種ノ勝劣アリ。地ハ人情ノ愚ヲ長ズ。水ハ人情ノ愛ヲ長ズ。火ハ人情ノ忿ヲ長ズ。風ハ人情ノ喜ヲ長ズ。依之人情不一シテ四ノ不同アリ。分レテ無量ノ氣質アリ。サレ凡其大概ハ四也。愚ナル者ヲバ愛アル者ヲ以テ謀レ。土ハ水ニ和スル理アリ。忿アル者ヲバ喜アル者ヲ以テ謀レ。風

ハ火ヲ長ズ。是互ニ破リ破ラル、法也トイヘ凡。敵ハ不知味方ハ知之。故ニ利アリ。故ニ愛深キ者ハ色ニ溺ル。美女ヲ以テ可謀。愚深キ者ハ欲ニ溺ル。財祿ヲ以テスベシ。忿ノ多キ者ハ名利ニ溺ル。可以讓。喜多キ者ハ福ニ溺ル。可以利。是相ヲ知ノ祕術也。祕傳曰。知而可不知矣。不得災難事ハ。人情ヲ悟テ他ニ無讐ガ故也。又讐可有者ハ。人情ヲ悟テ敵ノ來ラン事ヲ知。縦バ某ガ代官吉峰新左衛門ト云者。私欲多クシテ百姓ニ私ノ大役ヲカケ。年貢ノ内ト號シ種々民ヲ苦ムル事度ヲ重ヌ。重罪アル故ニ彼ヲ誅シケルニ。彼ガ子新助ト云者。大力ニシテ勇ナル者也。此時新助色ヲ見テ落

行ヌ。某彼ガ氣情ヲ察スルニ。讐念ノ深キ者也。一定某ヲ子ラウベキ事ヲ悟テ。一兩月ヲ經テ兵ヲ催シ。河内ヨリ天王寺へ參詣スベキ由ヲ。二十日以前ヨリ沙汰シテ。出ル日ニ成テ某近習ノ者ニ申シケルハ。此度一定我ヲ討ント子ラウ者アルベシ。汝等可心得ト申シケレバ。兵共路次中堅ク用心ヲ成ス。故ニ無事ニシテ天王寺ニ着。某又兵共ニ申シケルハ。今日天王寺社參ノ歸ニ。必ズ某ヲ討ント欲スル者可有。アヤシキ者アラバ召捕ト申付タリケルニ。案ノ如クアヤシキ乞食一人。路邊ニ伏。某半町バカリ隔テ申シケルハ。アレナル路邊ノ乞食ハ。眞ノ乞食ニアラズ。吉峰新助ナラン。謀

テ召取ト申シケレバ。諸兵アキレタル體ナガラ。知ラ
ヌ體ニテ近付見レバ。誠ノ新助也。大勢馳寄テ彼ヲ擷
取。諸人奇特ノ思ヲ成ス。是二相ヲ悟テ災難ヲ遁ル祕
術也。祕傳ニ曰。神可如有示現矣。

時 〇隔千里知敵陣トハ。敵將ノ氣ヲ知ルヲ目前ニ如向明
鏡。敵ノ氣善ナル則ハ全シ。不善ナル則ハ亂ル。爰ニ
至テ二相ヲ悟テ彼ヲ可謀。馬物具ヲ敵國ヘ商ニ可遣。
敵軍ヲ起サントスル時ハ。是ヲ買フヲ高直ヲイトハズ。
兵ヲ求ルヲ強ヲ好ム。爰ヲ以テ可知。敵ノ好ム所ヲ以
テ謀ヲマウクルヲ。二相ノ傳ヲ以テ可成。是千里ニノ
敵陣ヲ知術也。祕傳曰。知而可不知矣。

● 自 修 法

- 兵ヲ用ル事。費ヲ忌。
- 馬ヲ用ル事。分ニヨレ。
- 具ヲ用ル事。中ヲ用ヨ。
- 食ハ衆ト時ヲ同クセヨ。
- 臥ス事ハ。後ニ臥シ。夙ニ興ヨ。
- 衣ハ厚キヲ忌。
- 酒ハ自ラ禁ゼヨ。

● 自 悟 法

○長生不死之法。工夫。

○惠照大力之法。工夫。

○大殺大生之法。工夫。

○天動地動之法。工夫。

○自在太平之法。工夫。

右五神通之大事者。工夫純熟則。一切之神通妙用定無不達。毫釐有疑。天地遙隔。至信敬持而勿失矣。

從五位河內守 橘 朝臣在判

註訓 楠家傳七卷書第六

註訓 楠家傳七卷書第七

●軍用秘術聽書

○問。軍ノ肝要ハ何レヲ本ト仕候哉。曰。第一仁義。第二謀也。此外ノ軍法有ト云ハ非眞實。此二法ヲ以テ戰者。必ズ無不勝。

○問。軍ハ位ヲ知ルヲ肝要也ト常々被仰候事ハ。仁義ノ事ニテ御座候哉。曰。位ヲ知ルトハ。敵國ノ政ノ善惡ヲ考テ。自國ノ亂ヲ慎デ。心安ニ任セザレバ。國治テ難攻ト知ル也。

役薄ク。夫役賦課
等ノ少キヲ云フ

○敵常々善ヲ樂ミ。不依公家武家。有心德有智慧人ヲ求ル時ハ難攻。

○國中ノ民豊ニシテ役薄ク。國中靜ナルハ難攻。

敵ノ將禮深ク。人夫等迄憐ミ深ハ難攻。

○敵ト味方ト勸テ。日本ノ大名何レニ思ヒ付ト計テ。付テ多ハ難攻。

○遠國ヨリ向テハ難攻。

○後詰有ハ難攻。

○身方却テ疑シキハ難攻。

○山上ノ敵ハ難攻。

○城險難ニメ。一和ノ兵斥籠ルハ難攻。

○問。攻安キ敵ハ何レノ法ニテ可察申哉。曰。是又一ニアラズ。十二ノ相アリ。

○國中民疲レ。制法繁ク。罰荒キハ攻安シ。

○國中ノ侍。私ノ威ヲ争ヒ。心奸シキハ攻安シ。

○大將愚ニメ。萬民疑フ國ハ攻安シ。

○敵美女ヲ好デ。常々女ヲ友トメ日ヲ送ルハ攻安シ。

○敵雖多勢。大將臆病ナルハ攻安シ。

○城中女多キハ攻安シ。

○敵ノ地形低則攻安シ。

○敵邪欲深キハ攻安シ。

○下ニ私シ多キハ攻安シ。

功人 殊勳アル人
ナ云フ

カチ頼ム 自己ノ
勢カニ誇リ歎チ侮
ルコト

○過チ有テ不^{ズル}糺ハ攻安シ。

○功人ヲ侮ル者ハ攻安シ。

○敵ヲ見テ輕ク動ハ攻安シ。

○カチ頼ム敵ハ攻安シ。

オホカタクカヤウ 大形加様之法ニテ深^{オモシ}キ慮アルベシ。去^{サレ}斥敵ノ犯シ
安キヲ不知。此法ヲ知ル^レ亦可有^レ益。

○問。敵ノ犯シ安キヲ知ル^レ何レノ相ニヨツテ顯^{アツ}レ申
哉。曰。品多有^リ。怒テ人ニ法ヲ教^レ斥。下ノ不用國ハ

犯シ安シ。

○言葉ヲ止^ヤメテ早ク怒^{イカ}ル者ハ犯シ易シ。

○色ニ染^シ。聲ヲ愛シ。味ヲ好ム者ハ犯シ安シ。

○下々ニハ種々ノ法ヲ出シ。己ハ不戒者ハ犯シ易シ。

○古ヨリ免^{ユル}シ置^{オキ}役義ヲ今更新ニ充^{アツ}ル國ハ犯シ易シ。今
攝津國ノ法是也。後日ニ心得可知。

○上下位ヲ破リ。禮法亂ル、國ハ犯シ安シ。

○讒者ヲ近^{チカツ}ケ。忠有^{アル}テ遠^{トホ}クルハ犯シ安シ。

○下ヲ貪リ。利慾深キハ犯シ安シ。

○憍リニ暗ク。危ヲ忘ル、者ハ犯シ安シ。

右ノ法ヲ不計^{ナセ}爲^ス合戰可爲^ス不覺。右ノ三種ノ法ヲ察
メ。先勝^{マツ}テ後ニ可戰。此故ニ軍法ハ仁義ヲ第一ト
シ。謀^{ハカリ}ヲ第二トシ。戰^{タケ}ヲ第三トスベシ。得^ハ謀^{ハカリ}依^{トク}
二相大悟法。大小可計。

宮方 公家ノ方ヲ云フ
俊基卿 大學頭藤原種範ノ子南朝ノ忠臣ナリ

關東 鎌倉幕府ノコト

○問。宮方於御謀叛者。先計六波羅被爲討可宜哉。又俊基卿ノ被仰謀宜ク御座候哉。是尤モ始終ノ大計可有處ト奉存候。曰。兎角此度ノ御謀叛。時未至バ暫ク御靜リ有テ。今年ノ内ハ。近年王道ノ曲レルヲ被糺バ。宮方ノ威ハ日日ニ強ク。關東ノ惡ハ日日ニ重リ。世ナヘテ心中ニ憤ヲ可舍。然則ハ高時ノ滅亡三十日ヲ不可出。大畧從關東事起テ。舉義兵者可有之。乘其費御旗ヲ於舉給ハ。不戰ノ天下二度公家ノ御治世タルベシ。此謀既ニ以テ難叶事決セリ。然凡是程迄思召立給上ハ。大形此事六波羅ニ可泄聞。然バ一旦ハ謀破レテ事不可叶。故ニ予君ノ御爲ヲ計リ。此度卒爾御請ヲ不

山門 比叡山延曆寺ノコト
大衆 僧徒ノコト

申上事。是亦深ク忠ヲ存ジ。謀ヲ隱ニメ不顯法也。各然ヲ疑テ。予ヲ無義ト思フ勿レ。予時ニ應メ動則ハ。天下ヲ引受ルト云凡敢テ事凡スヘカラズ。今關東ト宮方ノ位ヲ見ルニ。惡行ハ關東ニ多ク。善行ハ宮方ニアリトハ云ヘ凡。時イタラザルニ宮方御謀叛有ル。天ノ理ヲ御背キ有リ其數多シ。故ニ不可有利。去凡鎌倉ノ無徳ト。主上ノ御謀叛トクラブレバ。宮方ノ徳多シ。故ニ謀ヲ大ニ被廻バ大ニ可有益。先主上山門へ臨幸成テ。大衆ヲカタラハレ。山上阪本ニ陣ヲ取テ。京都ヲ目ノ下ニ見下シ。先北國ノ源氏ヲ被傾。中國四國ノ武士ヲ。廻文ヲ以テ被催。年々ニ天下ヲ踈ミ果タル大名

凡。喜ビ勇デ皆力ヲ不合ザルアハサ武士ハ不可有。然バ今在京ノ
 武士。猶近年關東ニ憤ル源氏多シ。誰カ心ヲ不合者可
 有。其時ハ六波羅彌怒テ山門ヲ可攻。以怒戰ヲイドム
 者。全ク備テ是ヲ取ニ堅事不可有。其亂ニ應メ。某ガ
 勢ヲ催シ。南都ノ衆徒ヲカタラヒ。六波羅加勢ト偽テ
 京都ヲ敗ラン事。不可有子細。是軍法位ヲ知テ兵ヲ起
 スノ謀也。

衆徒
僧徒ノコト

○問。諸國ノ大名誰カ早く宮方ノカト可罷成候哉。曰。
 先源氏ノ侍ノ分ハ。殘所不可有。加様ニ久敷治リタル
 世ノ自然ト衰ヘ來レバ。天下ノ人情モ世ニ應メ惡シ。
 故ニ假寢ノ夢中ニモ。今ノ人利徳ノ有ン事ヲ先トスル

時ナレバ。一度天下破レナバ。亂逆久クメ治ル可堅。
 是軍法三才ノ時ヲ勘ヘ知ト云。今ノ世ニテ心得可知
 ナリ。

○問。常ニ侍下迄五人組ニ被仰付候事ハ。軍陣ニテ
 ハ如何成徳ニ罷成候哉。曰。五人組ノ事。利以テ多シ。
 凡兵ハ敵ヲ取ル手也。昔ヨリ人ヲ組合セテ一手ト名付
 ル。此心也。手ハ五ツノ指有テ能物ヲ取ル。五ツ不合
 バ不足多シ。此故ニ五人ヲ可組。五人廿五人。五十人。
 五百人。五千人。五萬人。皆一手ニ成如ク可組。本朝
 ニ未ダ此心ヲ知人稀也。下見ヘタリ。終ニ制法有ルヲ
 不聞。是第一ノ祕術也。扱備立ル事。常々如傳スベシ。

○問。俄ニ城ヲ搆候^{カマヘ}。如何様ニ要害ヲ普請仕^{フシ}リタルガ早ク益御座候^{ヤク}ハン哉。曰。俄ニ城ヲ搆ルニハ。山城ニシクベカラズ。若山ノ可取モノ無之時ハ。平城ニ取トイヘ。早ク鹿垣ヲ可付^{ツケ}。垣ノ仕様。五尺アル櫛木ナリトモ。地ノ底へ二尺五寸打込。早ク取破リガタク可認^{ベシシタム}。敵上ヲ乘事ハ不苦。外ヨリ垣ヲ乘ル者ハ無手。内ニ待ツ者ハ有手。此故ニ打留ル^{ウチトメ}。一重垣出來タル時ハ。猶重テ可爲^{ナホカサネ}。垣。扱垣出來ヌル上ニ隙アル時ハ。敵ノ乘^{ノボ}。安キ地ニ堀ヲ可掘。城ヲ取ル。人數ノ分限ヨリ廣ク取ル^{アヒチ}。ナカレ。古ヨリモ定ル法ニハ。一人ニ一尺五寸ノ間地ニ取ルベシト有之。是ハ勢ノ分

ヨリ廣ク不取法ヲ教^{ヲシ}ル者也。城ノ形ハ人ニ應メ丸ク取ル^{ナメラカ}。肝要也。堀ノ下ニテハ滑ニ。中ヨリ上ハ切立テ可掘。凡ソ籠城全メ。守リ久敷不堅ニ。敵兵糧水ノ手ヲ留テ。城中可疲時ニハ。時分ヲ以テ夜討ノ時ニハ。傳ル處ノ龍陣三段ノ備必敗^{ソナヘ}リ安キノ法也。總メ合戦ヲ思立時ニハ。先險難ノ地ニ城ヲ搆^{タツトキ}ヘ。有智謀者ヲ籠置^{コモラセオキ}。敵ノ心ヲ其城ニ向ハヒ。其跡ヲ不意ニ可攻。凡人ノ心ハ。風ノ發ガ如ク。來ル所ハ強クノ。其跡ハ必弱シ。軍用ノ不意ノ本此理也。兵法ニ。強ヲバ弱ヲ以テ制セヨト云是也。

○問。城ノ四方ニ屏ヲ付候ニハ。如何様ニ仕リタルガ

宜ク御座候哉。曰。先面一輪ヲ釣屏ニスベシ。敵ノ乘龍様ニ成テ。内ヨリ鈎繩ヲ掛ケ。四方ニ敵付時。内ヨリ切テ落スベシ。是モ間切ニシテ宜シ。人モ不付所ヲバ。切落サルレバ費多シ。扱其次ニ。大石大木ヲ釣置時分ヲ見合セ落シ掛ベシ。其次ニ實ノ掛屏ヲスベシ。○問。矢ザマ切候ハ。如何程ニ仕リタルガ宜ク御座候哉。曰。矢狹間ハ。山城ニテハ下ク。平城ニテハ如勝手アクベシ。但シ。切様内ヨリ左ヘナゾヘニ可切也。○關東六波羅ノ合戰。似有利御座候ヘ。是未有實利。若身方ニ此度ノ如キ時ハ。如何様ニ仕リタルガ本意ニ御座候ハン哉。君去年被仰趣。悉ク唯今相當リ申候。

矢ザマ切候ハ
ス窓ノコト

猶後世ノ謀如何可有御座候哉。曰。總ノ合戰ハ。善惡ノ二儀有之ニヨツテ起ル。此故ニ善ハ終ニ勝チ。惡ハ終ニ負。爰ヲ以テ善ヲ善トノ。可勝謀ヲスルヲ名付テ名將トス。是隱謀ノ本元ナリ。鎌倉殿法ヲ知給時ハ。第一此亂不可有之。若正制ヲ背イテ令叛逆モノ有之時ハ。亡ルヲ安シ。法ヲ以テ是ヲ攻ル則ハ。先ヅ六波羅ヲ全ク治メ。扱宮方ヘ心ヲ合スル武士ヲ可押。夫亦押ヘ夫亦押ヘサスルヲ外ニ不可現。是ヲ心中ニ治テ自ラノ禮ヲ可糺。傳ル所ノ柔法ヲ以テ可攻。又山門南都之輩ヲスカシ。近江ニ身近キ武士ヲ居ヘ。北國ノ押ヘトシ。又山門ヲ守ラスベシ。又攝津國ニテハ。四國中

國ヲ守ラセ。何レモ禮ヲ盡シ。恩ヲ厚クノ。天德ヲ專ニスベシ。扱東海道。北陸道ヨリ自然ト攻登ルベシ。然ル則ハ。宮方力ヲ可失。故ニ軍ノ大綱正道ヲ肝要トスル也。常々合戦ノ無用意モ。油斷ニ見ユル所。敵將常々心正ノ諸人惡ミナキ者ハ。必ズ難攻。是ヲ誠ノ強敵ト云也。是勝負ノ見所也。

○問。此度奥方ノ武士。於赤阪合戦仕候體。勝レタル謀ヲ廻ラス者モ無御座候。城攻ノ法存ジタル者モ無之見ヘ申候。城ヲ攻候ニハ。大形定法可有事ニ存ジ候。何レノ法ヲ以テ本意ト可仕候哉。曰。第一城ヲ攻ル事ハ不叶。城ヲ不攻ヲ本トス。次ニ先後詰遮リ可有。三

奥方ノ武士
關東

ニハ通ヒ道ヲ塞グ。四ニハ食ヲ止メ。五ニハ其國ヲ取リ。六ニハ城ヲ圍ミ。七ニハ回り忠ヲ求テ城中ヲ分ケ。八ニハ城中ノ兵氣ヲ令勞テ大將ノ威ヲ折ク。九ニハ和睦ヲ入二度ニ可攻。十二ハ敵ノ情ヲ引出シ。十一ニハ水火ニテ攻メ。十二ニハ夜討ニノ内ヲ苦ムベシ。

○問。後詰ヲ遮リ申ニハ如何様ノ謀ニテ御座候哉。曰。後詰ヲ遮ルト云フ一様ナラズ。總メ合戦ノ道ハ。敵ノ心ヲ本トス。故ニ不意ノ法ヲ以テ可攻。不意トハ不思方ヲ可攻。第一後詰ヲ遮ラント欲セバ。敵ノ可結近國ヲ治テ其交ヲ可止。若後詰ノ者舉旗。其色ヲ顯ス則ハ。其通道ニ備テ。謀ヲ設ケヨ。

○問。食事ヲ留候ハ。如何様ノ謀ニテ御座候哉。曰。食ヲ止ルト云事。時ニヨリ國ニヨルベシ。未顯其色。先ニ是ヲ謀テ先可勝。或ハ敵國ノ糧ヲ自國ニ聚メ。他國ノ糧ヲ敵國ヘ不入。又城ヲ攻ル時。食事ノ隙ヲ察ノ可留。或ハ敵ノ妻女童子ノ者共。箇様ノ者ニハ情ヲカケ。狀ヲ添テ城中ヘ可送。外ニハ敵ニ恩ヲ與ヘ。内ニハ城中ノ費多シ。又左様ノ法ヲ味方ニ盡ス事敵中ニ聞則ハ。人心元非木石。自ラ傾ク者多シ。亦城中ニ妻女有時ハ。兵氣自撓ム者也。又加様ノ者ヲ入ル時ニ。外ニテ味方ノ吉事ヲ作テ聽セ。城中ヲ令疑様ニ云聞セ可遣。是大ニ益アル謀也。

家役
ソコト
結種ノ賦役

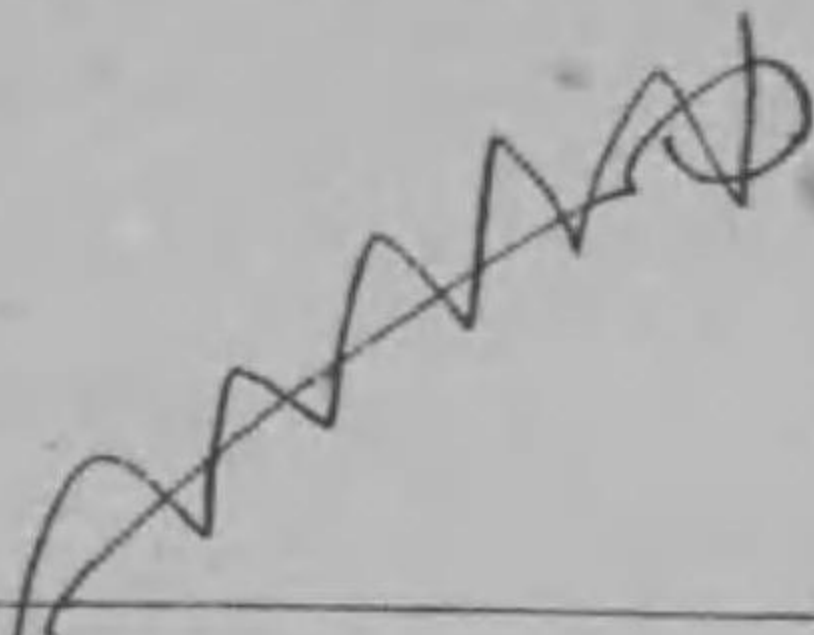
○問。其國ヲ取候トハ。如何ノ事ニテ御座候哉。曰。其國ヲ取トハ。我國ノ民ハ。敵國ノ民ヨリ厚ク計リ。我家ノ臣ハ。敵ノ臣ヨリ増レルヲ可用。縦バ我家ノ臣劣ルヲ雖有。忠アルヲ不可捨。唯智有ヲ舉ヨトノ法也。夫臣ヲ用ヒ兵ヲ使フ。官恩ヲ可厚。君臣兵民ノ四ツ。四體ノ合スル如ク計テ。我徳敵ニ勝ヲ執國本謀トス。次ニハ敵ノ城險難ヲ頼デ。國ノ傍ニ城ヲ取ル時ハ。必ズ其城ヲ不可攻。其國ノ廣ヲ取テ。守護ヲスヘ。諸民ヲ憐ミ。家役ヲ免ジ。先其郡ヲ可治。然ル則ハ。敵必怒テ可討出。兼テ相謀テ。其時ニ城ヲ落シ。敵ヲ中ニ漂スベシ。是國ヲ取謀也。

○問。城ヲ圍フ前ノ五法ヲ盡シテ可圍哉。曰。若急ニ圍則ハ。敵ノ備ヲ察シ急ニ可落。加様ノ時ニハ。三一ノ備立宜シ。若敵兼テヨリ用意アル時ハ。先ニ遣スル檢見ノ者ニ相圖ヲ定メ。次第々々ニ攻寄可圍。夜ハ三里ノ内外ヲ受可陣。但依地可依敵。何時モ敵不出ヲ不可頼。必ズ敵可出ト察メ備テ可進。扱其日ハ如何ニモ備ヲ靜メテ陣ヲ可堅。著陣ノ夜必ズ城中ノ大將心有則ハ夜討ニ出ル者也。故ニ相圖ヲ定メ置。來ルヲ待請テ取フ肝要也。扱城ニ押寄セル時ハ。時ノ聲ニ聲舉テ。矢合ノ鏑可爲射。矢拵ノ一。山鳥ノ羽也。家ニ傳フル如ク可作。大兵ニ申付可爲射。扱其夜四方近邊ノ山々

●著陣外ヨリ新陣
ト地へ到着シタルコ

光火ヲ可燒。是ハ野山ニ敵滿々タルヲ見テ。城中ノ妻女人夫等ノ氣ヲ折ク法也。扱其夜ノ夜半ノ比ヨリ。陣中ニ火ヲ増シ。人馬ノ疲ヲ息マスベシ。然テ城中ヨリ見テ。必ズ未明ノ合戰成ト思ヒテ。夜中ヨリ食ヲ成テ。今ヤト可待。雖然寄手ハ楯ヲ築。寄攻體ニ見セテ不可攻。既ニ四ツ時過ヌレバ。城中ノ兵。夜中ヨリ氣ヲ張ケルニ草臥。必ズ其時兵氣撓ム者也。此内彌味方ヲ勵シテ一揉可揉。是又有利法也。

○問。城中ヨリ回り忠ヲ求候ニハ。何レノ謀宜ク候哉。曰。加様ノ事ハ兼テ難定。去斥非無其法。第一常々敵ノ情ヲ察メ可知。情ヲ不知バ謀叶ヒガタシ。先身方ノ



口口 要所々々ト
云フ意

威ヲ強ク見セ。其次ニ城中ノ(二字 虫食)ノ爲頭武士ノ氣ヲ疑
セ。其縁ニヨツテ可求。或ハ籠城スル者ノ縁ヲ求メ。
或ハ外ヨリ僞テ其手ヘ回リ忠ノ者ヲ出シ。敵ノ心可傾
ヲ察メ可計。凡回リ忠ヲ求ル。傳ル處ノ四謀。能一
切ノ自在ヲ傳ヘタリ。依此法可求知。
○問。内ヲ分ルトハ如何爲仕。本意ニ定候哉。曰。
内ヲ分ル。ハ。本意ノ法ナシ。是又縁ニ依テ可計。縱
バ城ヲ搆ル時。口口ノ大將可有。其内ニナヒテ。何レ
モ一樣成ハ無之者也。必ズ疑敷人々存スル手可有ヲ。
縁ヲ設テ慥ニ聞。可疑ト思フ手ヲ不攻。自餘ノ手計リ
ヲ可攻。然ル則ハ自餘ノ手ヨリ其手ヲ可疑。其時僞テ

名付 宛名ノコト

狀ヲ認メ。疑フ手ノ大將ノ名付ニノ。餘ノ手ヘ可爲射。
必内ヨリ可疑。其狀大形城中ニテ人ノ可知ト思時。又
自餘ノ手ヲ不攻。疑フ手許リヲ少々可攻。此時諸人
彌疑テ。城中不和ニ可成。此縁ニ應メ謀ヲ設ンニ。
不可有子細ナリ。
○問。敵ノ威ヲ折キ候謀如何爲仕。謀ニテ御座候哉。
曰。是一ナラズ。時人ニ可依。去斥敵ノ誤ヲ取テ可嘲。
是威ヲ折ク縁也。予千餘ニテ名越前守水ノ手ヲ堅メ
ケルニ。夜ニ出デ。彼ガ旗驗シ等ヲ奪取。明日之ヲ城
門ニ立。彼ヲ嘲リケレバ。敵怒テ來ル。是ヲ待受テ。
大ニ利ヲ得也。加様ノ事深キ慮リ可有。凡ソ敵中ノ塵

埃モ。是ヲ取り味方ノ利ニ可用。

○問。火攻ノ事。深草林木並ニ家ノ便リナキハ如何用ル法御座候哉。曰。火攻ノ心得左様ニ非ズ。火ヲ用ル一悉ク縁ヲ設ク。火ハ本空陽滿々トノ雖不生不滅。縁ニ依テ其形ヲ生ズ。故ニ金石相合メ其形顯レ。燒炭是ヲ得テ木草ニ讓リ。敵可燒。地可燒。城ニ籠ル時ハ是ヲ可燒。火ハ敵ヲ動カメ。動ニ應メ可攻。謀ヲ可用。火攻ノ事。元ノ爲乾時。得風順風。相互ニ可心得。傳ル處ノ三春燒敵ノ法ニテ可知。

○問。夜討ハ如何爲。仕ガ本意ニテ御座候哉。曰。夜討ハ益ヲ謀テ可討。一二ハ敵ヲ勞カシ。一二ハ敵ヲ可燒

爲也。敵ノ隙ヲ伺テ時々令夜討則ハ。敵必ズ可疲。其費ニ乘メ可敗爲也。夜討ノ肝要ハ。來ルヲ待テ可討。故ニ檢見ノ者忍ビ來リテ我陣ヲ見バ。相圖ヲ定テ油斷ノ體ヲ見セテ返ス事此心也。

○問。回リ忠ノ者有テ。彼ヲ戰場ニ可出申處ニ。此者ノ心中如何様ノ謀ニテ來リ候モ難知時ハ。如何仕タルガ本意ニテ御座候哉。曰。回リ忠ノ者ハ先恩ヲ厚クスベシ。次ニ鎧ヲ與テ爲著。替旗驗シ等又情ケノ體ニ饗ジテ可爲替。然則ハ彼敵中ヨリ僞テ約ヲ定メ來ルト云斥。其通音不叶。其謀顯ル、者也。若加様ノ者。其驗シ。鎧又違テハ。卒爾ニ敵中ニ歸ル一モ不叶者也。

一戰ヲ申付テ。彼ガ心ヲ見ルベシ。若謀爲顯時ハ。彼ヲ擒トシテ禮ヲ深ク成メ敵中へ可送。是深キ慮リ也。

○問。味方小勢ニノ。日日ニ戰チイドム時。味方ノ威ヲ儲ル謀御座候哉。曰。味方ノ旗驗シテ日日ニ可替。是毎日味方荒手ノ様ニ可計。又備ノ跡左ニ當テ。假ニ陣屋ヲ張り。其内ニ昨日ノ旗ヲ可立置。是敵ニ氣ヲ不被吞謀也。凡ソ人ノ心ハ少分ノ謀ニテ轉スル者也。

○問。落シ穴ノ事如何爲。仕謀御座候哉。曰。加様ノ事非實ノ軍意。敵ヲ取ル事雖多。好々不可用。敵トイヘ斥。妄ニ殺ス多ケレバ。必ズ天命無福。必依敵用ユベシ。殺メ天下ノ益有ル者ハ可殺ト云フ軍ノ定法

也。

穴ノ深サ。地ニ依テ一丈五尺。或ハ一尺上ニ材木ヲ渡シ。前ヨリ引時ハ。向ノ岸ヨリ臥ル、如クセヨ。下ニハ燒草ヲ入テ。落ルト火ヲ可舉。扱穴ノ此方ニ。四尺五寸去テ鹿垣ヲ爲結。如何ニモ弱々ト可作。扱穴ノ向一町内ニ歩兵ヲ出シ。敵ヲ可令引。敵追來ラバ味方弱勢ヲ見セテ左右ニ可開。扱鹿垣ノ内ノ備ヲ動カシメ。陣ノ崩ル、體ヲ見セテ。彌敵ヲ垣際迄引請。三分ノ一モ前ニ來ト思時可引落。其時味方一同ニ時ノ聲ヲ可立。敵必ズ可亂。是ニ乘テ敵ヲ可敗。

○問。常々懸引御示シ被成候ニ。一ツトメ時ノ利ニ違

「無之奉存候。故ニ戰テ無シテ味方得利申候。加様ノ利ヲ得ル。何ニ依テ知申候哉。曰。此利兼テ難教。只心中ニ狐疑ヲ決スル時ハ大ナル智可生。去レ氏依其業可知。

見切テ
見捨テ
ルコト
狐疑セズ

○敵陣ノ跡ヲ見切テ肝要也。其所ニ陣スル敵ハ。盡ク八ツ時ヨリ陣ノ後ニゴミ煙立者也。是ハ陣屋ノ道具。或ハ馬ノヌカワラ兵糧等ヲ運ブ故ニ人ノ通ヒ繁シ。故ニゴミ可立也。

○退ク敵ハ人數左ニ廻リ。或ハ右ニ廻リテミユベシ。是ハ縲引ニ引故也。

○進テ強キ敵ハ。前ニ依テ心アル武者ナリ。ウツムキ

旗驗シナドモ前ニ傾キ見ル者也。遠ク見ル時ハ。陣中ノ甲内黒ク見ベシ。是ハ甲臥ク故也。近ク寄ルニ隨テ。武者並不揃シテ可有出入。是モ互ニ心ノ先へ進故ニ拍子揃テ來ル者也。如此ナル敵ヲバ。令疑可乘。傳ル處ノ兵得神變ノ法ヲ用ヨ。

○敵寄來ル武者拍子ト云テアリ。遠ヨリ見ル時。敵ノ動キ様。縦へバ爲出揃テ稻穂ナドノ風ニ靡ク如ク一同ニ動キ來ルハ一和ノ兵也。

○弱敵ハ。陣中騒シクメ可動。是ハ敵ノ兵氏心中ニ有疑故ニ。陣中馬ノ離タルモ何事カト思故ニ騒テ輕シ。武者氏四方ヲ見テサダカナフズ心疑フ時ハ。氣必ズ上

氣
精神ノコト

ニアリ。此故ニ足本不定。加様ノ敵ハヒト動シ動メ。ソノ色ニ應メ可敗也。

○疲レタル兵ハ。甲付仰ク者也。

○武者水邊ニ翔出デ。先水ヲ吞時ハ。渴シタル兵ト知テ掛立ヨ。

○敵伏兵有テ。味方ヲ引入討ト思フ時ハ。必歩兵ヲ出メ進マセヨ。跡勢少ク出ルト輕々ト可見。依是疑キ地形ニ心ヲ付テ伏兵ヲ可察。

○敵出陣ノ時。先敵ノ地形ヲ伺ヒ知ベシ。難所アル時ハ必ズ其方ヲバ油斷スル者也。其油斷ヲ計テ敵ヲ動シ。動クニ乗テ可取。

並・足並ノコト

陶山・賊將陶山藤藏義高ガコト

○敵近ク寄來ル時。並揃テ無出入。道具何レモ先上リテ見ユル敵ハ弱兵也。後ニ心有テ互ニ待合テ出ル故ニ。自ラ揃フ者也。後ニ心アレバ先ヲ恐ル、兵ナリ。道具ノ先白クメ可浮。是ハ敗ル、色ナリ。

○問。笠置ニテ宮方城ヲ被敗シ。兎角可落道理ニテハ御座候ヘ。陶山夜討ヲ仕ニ依テ早ク落城仕候。籠リ候時モ。或ハ野陣ノ時ニモ。夜討ノ禦ギ様。又忍デ檢見ニ來ル者。如何爲仕ガ本意ニ御座候哉。曰。夜討ヲ欲禦バ。時替ニ番ヲ可置。若不審ナルト有時ハ。相圖ノ鳴物ヲ定テ可鳴。怪キ者城中ヲ通ル時ハ。可掛相言葉。

○夜討ノ時。敵ノ方ヘ抛明松ヲ可多。味方ノ中ニ火ヲ立ベカラズ。火ハ外ニ有テ明也。味方ニ有則ハ。敵ニ陣中被見透無益。

○野陣ニテ雲火ノ燒樣。陣ノ門口近ク不可燒。番屋ヨリ四五間ホド間ヲ置テ。前ニ立手ヲ築。土手ノ外ニ可燒。

○常ニ可定一ハ。味方ノ兵。夜白キ物ヲ用ル。無相圖而不可用。

○敵陣ヘ夜討スル時。味方ノ陣ヨリモ。糜備ヲ可出。是ハ夜討討テ歸時ハ。必ズ兵共方角ニ迷者也。故ニ時ノ聲一聲可舉。此時ツナギ備ヨリモ。聲ヲ合テ迷兵共

糜備 連絡隊ノコ

ニ方角ヲ知スベシ。

○夜討ハ。傳ル處ノ侍網ヲ以テ利ヲ可得。是夜軍ノ秘術也。

○問。千鈞ノ城ニテ。尾張守ノ被堅候手ニ當テ。晚

方ニ虹ノ立候時被御覽。兵氏ニ被仰ハ。面々此虹ヲ可見知。是敵ノ惡氣也。三日ノ内ニ可敗氣也。夜討ニスル時ハ大ニ可有利ト被仰テ。如御案夜討ニ被遊。味方大ニ利ヲ得申ツル。是如何見知可申候哉。曰。虹ニ

無見所。敵ニ有見所テ虹ヲ可用。予此手ノ常々油斷有テ雖見知。兵氣依不進。此虹ヲ取テ幸ニ用テ。兵氣ヲ勵シテ。味方和メ夜討ニ利ヲ得タリ。軍法ニ。雲氣ヲ

用ル_レ此心ニメ。大成_{オホイナル}一大事之秘術也。

○問_{トフ}。軍陣ニ向テ。吉日悪日ト被仰候テ。吉日ニ向テハ必ズ利ヲ得申事多ク御座候。是ハ何_{ナニ}ノ日ヲ吉日ト仕候哉。曰_{イハク}。日ハ常ニ用テ如不捨。心中ニハ世界ノ道理ニ可任_{ベシマカス}。向テ可惡日ハ何モ惡日也。向テ可有利時ハ何モ吉日成_{ナリ}ト申テ兵氣ヲ可_{ベシ}勵_{ハグマシ}。縱_{タトヘ}バ。今日ハ惡日也。寄_{ヨキ}間_マ敷_ジト油斷スル時ハ。必向テ可有利。今日ハ吉日ナル間。敵必可寄_{マツトコロ}ト待所_{ムカフトキ}へ向則_レハ。必不可有利。日ヲ用ル_レト心中ニ察_レメ可有謀_{ハカシゴト}。味方爲_{タルツカレ}勞時ハ。惡日ナリトテ兵ヲ可休也。

○問_{トフ}。京都ノ合戰ニ。眞如堂_{レンニヨダウ}ノ後ナル林ニ。直義備テ

向_レヒ候時。御陣_{ゴゼン}ハ御旗計_{イカリ}林_ハ被遣_{サレツカハ}テ。南ヨリ御向_レヒ御敗_レリ被遊候_レ。深キ御謀有_レト奉存候。曰_{イハク}。總_{イハク}テ合戰ハ。敵陣ノ色ニ依テ早ク其隙_{スキ}アル所ヲ可察。此時敵ノ兵_ハ凡_ハ。林ニ有伏兵ヲ恐テ。敵ノ心皆爰ニ有テ。無益_{ムヤク}ノ所ヲ守ル。予是ヲ察_レメ。林ヲ取テ味方ノ備_レトメ。旗ヲ林ノ内ニ隱_{カク}體_ニ見スル。敵彌_{イヨク}疑_テ守ル。予其心ヲ拔_{ヌキ}テ隙_{スキ}有方へ不意ニ出_{イデ}。大ニ利ヲ得タリ。總_{サヘ}メ地形ニ煩事ナシ。加様ノ業_{ワヂ}ニテ深キ慮_{オモシバカリ}可有。

○問_{トフ}。寄手_{ヨセテ}ヨリ回_{カヘ}リ忠仕_{ツカマツリ}。城中へ加_{クワ}リ可申_レト申候時。此者ノ心。誠_{マコトイフハリ}僞_{ウタガハシキ}難_レ決_{ウタガハシキ}疑_{ウタガハシキ}敷_レ時ニハ。如何_{イカニ}爲_ル仕_レガ本意_{ツカマツリ}ニテ御座候哉。曰_{イハク}。加様ノ事兼_{サレ}テ難_レ定_{ラシム}。去_{サレ}凡_ハ非_レ無_レ教_{ヲシム}。先_{サレ}城

中へ可入ト有申者時ハ。實偽^{マコトイハハリ}氏ニ味方ノ利也。何トナレバ。外不和^ニニシテ内強^{ウチツヨキトキ}則ハ。必回^{カヘ}リ忠可有之。又ハ内堅クシテ急ニ難攻時ハ。必ズ謀^{ハカリゴト}ヲ以テ欲攻。何ニ付テモ合戦ノ利アル吉左右ナリト知テ。彌兵氣^{イヨク}ヲ可勵^{ベシハクマス}。扱外へノ返事ニハ。回^{カヘ}リ忠ノ事尤令喜悅候。御心底ヲ被通^{ラレツウゼサフヲハ}候バ。此方ノ密事ヲモ申入候ベシ。是ハ彌堅ク申合センノ深約也。此度事靜^{シヅマ}リ候ハ。御忠儀ノ事堅ク賞禮可仕也。貴方ヨリ自餘ニモ城内へ御心ヲ合スル方數多御座候間。其陣敗軍ノ事。近日ノ内ヲ不可出候。此方ヨリ何々ノ相圖ヲ舉^{アゲ}候ハ。其時裏切^{ウラギ}可被遊。自餘ノ方へモ此約ニ申合候ト委細ニ申遣^{マフシツカハ}シ候時ハ。回^{カヘ}リ

忠ノ實ナル時ハ。彌氣勇^{イヨクキイサシ}デ有益。偽^{イツハリ}ナル時ハ却テ被轉^{レテ}テ疑ヲ生ズ。是轉謀^{テレンボウ}ノ秘術也。

○味方ハ歩兵。敵ハ騎馬ナル時ハ。如何備候^{イカニモナヘ}テヨク御座候ハン哉。曰。味方歩兵ナル時ハ。嶮岨ヲ前ニ受テ可陣。若シ左様ノ所ナキ則^{トキ}ハ。陣ヲ左右ニ備へ。左ヲハ常ニ教^{オシ}ル處ノ圓陣ヲ備。右ノ備ハ常ニ教^{オシ}ル銳陣ヲ備テ可戰。先銳陣先ニ可戰。其時圓陣敵ノ右ヨリ時ノ聲ヲ作り掛^{ツク}可寄^{カケテベシヨス}。何レモ左右氏ニ一和分合之事如法。

○問。國ニヨリ。人ノ心替候^{カハリ}ト申事御座候ガ。尤是心得候^{モットモカク}テ謀^{ハカリゴト}ノ便^{タビ}リ多ク御座候ハンヤ。曰。是ハ理ニ暗^{クラ}キ者ノ申タル事也。形ヲ知テ心ヲ不知者也。夫人ノ心ハ。

本來色形ナシ。思定ルト云心不可有依事。或ハ恐レ。或ハ怒リ。或ハ喜ビ。國々ニテ人ノ心不可有違。心ハ本來天地ノ間。何ノ世界モ一也。去凡國所ニヨリ。人々ノ風儀ト云フ有之。是ハ數寄ト不數奇ニ依テ違フ様ニ有レ凡。其數寄嫌心是又一物也。嫌物モ又時ニ依テ數寄フ有。凡ソ謀ハ其人情ノ好所ニタイテ謀リ。嫌所ニタイテ可轉之。去凡人ノ心ニ違フアリ。善心ハ何レノ國ニテモ善人。惡念ハ何レノ國ニテモ惡人也。此理ヲ能心得不知バ。軍用ノ智謀難勤。予天王寺ニテ。太子ノ御秘傳經ヲ拜見セシ時。二相大悟ノ法ト云フヲ被遊候。一見ノ時大ニ心得。彌謀ノ妙道ヲ得タリ。各此

法ヨリ外。軍法秘術不可有。敬テ是ヲ可秘。

- 二相大悟之法。
- 備五傳之法。
- 四箇ノ秘謀法。

右ノ分定テ御傳授ノ御卷物ニ可被遊候。從大殿様御禁之法。起請一通書申候事。

- 上トメ。大小ニヨラズ私欲ヲ捨テ。不可積財寶。只家人ノ安キ法ヲ可積事。
- 國郡ノ廣ヲ不願。領内ノ民安キ事ヲ可願事。
- 主君ニハ。末代ノ孫々ニ至マデ。忠義ヲ不可變事。
- 主君一大事ノ時ヲ計テ。爲君命ヲ可捨。私ノ名聞不可捨事。

大殿様 正成卿ヲ指ス

候。君父常々被仰出候ハ。侍ハ私ニ命ヲ不可捨ヲ第一
ノ忠功トスト被仰候。若此度討死無御免候ハ。命ヲ
全ク仕リ。君ヲ可奉守護候。御相傳之御卷物。御命ト
齊ク可爲御秘藏候仍

恐惶謹而言上

延元弘元年五月 日

恩地左近丞正俊判

和田民部丞殿

御奏上

楠家傳七卷書第七

註訓

附 錄

○楠正成卿遺文拔萃

●題

言

雖貧勿求無道之産。雖窮勿諂。貧窮素非私。唯不幸之所致也。
悠々如龍。猛々如虎。抱德隱名潛身。以當待一陽來復之時。若
不逢時。則了生來之境涯。樂彼天命更無疑。

●楠 公 壁 書

君のために身をすつるを忠といふ親のこゝろに背かずしてよくつ

かふるを孝といふ老たるを敬ひ士卒を撫育し國民を憐むを仁といふ一度諾して變せず始終全を義といふ謙退辭讓を禮といふ謀を帷幕の中にめくらし勝事を千里の外に施を智といふかりにも虚言を構へす信を失ふへからず遠慮なき時は近き憂あるへし萬事に愁す屈せず過て改るに憚ることなかれ邪曲輕薄の人と交るへからず大酒は失多し色情は身を失ふ心ひかむは嫉妬偏執の深きなり儉約を専らとし驕りを慎み人の非を見て我身の行を正べし我愚なる故に壁書して慎とするのみ

▲右壁書の世に傳はるや久し然れども久しく其出所不明なりしに長山貫氏藏するところの澤俊卿所刻の榻本に據り明瞭なるに至りしと云ふ

●書

簡

急投飛檄述思懷候訖然者頃尊氏直義起鎮西發蘇軍卒群勇三十萬騎而分列於海陸二道近日責上之風聲流聞畢於事實者天下之大變不可延時因之馳向干兵庫可防戰之旨勅宣太以急也正成債傾軍慮計之官軍微卒而何豈當大敵哉依而屢雖諫奏 君曾而無御許容空垂淚痕自今發京都趣戰場畢嗚呼懸命養由之矢前比義紀信之忠欲致戰死之條無他事亦元弘中自 天子御勅與之愛染明王爲子孫武運宜安置貴院路次迎佛之僧一人到干兵庫而可被差越候委曲期其節可演說者謹言

▲右は塵塚物語の所載なり

●感 狀 寫

和泉國御家人和田左近將監助康申

右助康去年(建武)

十一月廿八日馳參京都屬御平貞(磨滅)

治令參東阪本

同十六日罷向西阪本同廿七日致合戰同廿八日致合戰之刻若黨藤內

兵衛尉助俊被討畢同晦日致鴨河原內野之合戰同二月十日十一日罷

向打出豊島河原致合戰忠節候畢就中於去る年飯盛城合戰自最初十

一月十八日付御着到同廿日廿二日廿六日致合戰同十二月一日合戰

若黨新三郎明宗被射(磨滅)畢同十二日助康舍弟仲次助秀被疵同晦日

中間源內被疵之條無其(磨滅)之者上者且預御注進浴恩賞且賜御證判

欲致奉公忠節候粗目(磨滅)言上如件

延元々年三月 日

被相加合戰之條無相違了

正成卿花押

▲右は神戸湊川神社の所藏なり

●願 文

夫法華經五時之肝心、一乘之腑藏也、據斯三世之導師、以此經

爲出世之本懷、八部冥衆、以此典爲護國之依憑、就中本朝一州、

圓機純熟、宗廟社稷護持感應、僧史所載絳具縑緇爰正成忝仰朝

憲敵對逆徒之刻、天下屬靜謐、心事若相協者、每日於當社寶前、

可轉讀一品之由、立願先畢、仍新寫一部所果宿念如件敬白、

建武二年八月廿五日

從五位上行左衛門少尉兼河内守橘朝臣正成敬白

▲右は神戸湊川神社の所藏なり

○無

題

正

成

身の爲に君を思ふもふた心きみのためにご身をもおはて

▲右は忠聖録載するところ蓋古歌を改作して其の志を表はせしもの

○遠山落葉

正

成

松の葉はいつか嵐に散はてゝあきつの山は名のみなりけり

▲此は松阪三井氏の所藏なり

○無

題

正

成

久かたの天津みかこのやすかれこいのるはくにのみくまりの神

▲右は京都谷森氏の所藏なり

◎冬日詠二首和歌

左衛門尉橘正成

○野外鷹狩

すゝの音におち草しるしはし鷹の鳥立も見へすくるゝ野邊かな

○雪中旅

なをさりのほごこそ雪をはらひつれよしくれすこも宿やかからまじ

▲右は神戸湊川神社の所藏なり

此間何等之事候哉抑爲御祈禱觀心寺大師御作之不動可奉渡之由被
下綸旨候之間申遣寺僧方々明後日廿八日御京着を可被奉渡候也御
共に御上洛候得は心事期面候恐々謹言

元弘三癸酉十月廿六日

瀧 覺 御 房

正 成 判

爲御祈禱御作之不動可奉渡之由 綸旨如此明後日廿八日御京着候之樣可被奉渡候可被止置御座候則可被返遣候也

十月廿六日

正 成

觀心寺寺僧御中

▲右二通は河内觀心寺の所藏なり

御卷數給候畢早令進覽候恐々謹言

十二月九日

左衛門尉正成(花押)

謹上 金剛寺衆徒御返事

祈禱卷數賜候畢種々御祈念返々爲悅候恐々謹言

謹上 金剛寺二綱御返事

關東凶徒等亂入當寺構城郭可致合戰之由其聞候若事實候者以寺家一同之儀不被入立候者尤可宜候哉御祈禱之事又先度被下令旨上者相構而面々可被懸御意候恐々謹言

二月廿三日

謹上 金剛寺衆徒御中

▲右三通は天野山金剛寺の所藏なり(南行雜錄)

當事並於寺領等不可有官兵之狼籍由事令旨申進候此上者彌可令抽

御祈禱之忠勤賜候哉恐惶謹言

元弘三正月五日

左衛門尉正成判

進上 久米田寺御侍者

▲右は和泉久米田寺の所藏なり(日本歴代史稿所載)

大正十年七月十日印刷
大正十年七月十五日發行

定價金五圓

不許複製

編輯兼發行者 蘭花洞主人

大阪市南區日本橋筋東二丁目四千六百十八番地

代表者 高橋 や 江

大阪市東區内談路町一丁目三十一番地

印刷人 岡本省三

大阪市東區内談路町一丁目三十一番地

印刷所 大阪活版所

大阪府東成郡鶴橋町東小橋六六

發行所 平畑臥龍房

387
245



387
245

終

