

嘉靖瑞金縣志

250.177

275

部 21-2

三三四黑引

三三〇紅

天一閣藏明代方志選刊

瑞金縣志

書	
號	
函	2 冊
登錄號	97115

一九六一年十二月上海古籍書店據寧波天一閣藏明嘉靖刻本景印原書版框高二二公分寬一五·八公分

瑞金縣志序

志曷以志王政也史是也周微矣
而人猶知所崇焉固志在也漢唐
下王會三輔有圖方輿寰宇有志
迄今

皇明大一統志始備焉昔昌黎子過
韶州問圖經夫子悼祀宋文獻不
足則志之重於國也亦舊矣曹滕
小國也邾莒則又小矣史又不可
以小而廢之也愚偶過瑞邑邑侯
趙勳獨於志倦倦焉維時司教事

李君天祥魏君文謨陳君錦生員

鍾生訓劉生芳胥贊酋厥美侯迎
致惟勤愚輒有慨夫俗之試更臯
臯瑄瑄曰非業若趙侯其達治體
者矣愚廼憚然卜於陽月壬午開
館于綿江書院以侯所錄草志
夕翻閱自宋紹興置邑歷于今五

百有餘年矣邑之顛末事蹟僅十
之一稽故實無徵焉廼留神擿采
於故老而詢之備詳也於學校而
質之示公也於墳典而考之示有
徵也有事於館者咸得預校閱統
紊昭晦剔陋綴遺而綜理凌歎侯

實主之不涉月而志垂成提綱屬
目得八卷制度斯具損益有機民
之規也官之鑑也激感興懷飭躬
許國抑或有攸助焉斯志之休也
以歸諸侯侯弗有以歸諸衆衆也
弗有以歸諸愚愚曰微愾也以歸

諸數存焉僉曰休哉宜有遂書之
式徵厥後

嘉靖壬寅冬十月之吉

中憲大夫貴州等處提刑按察司
副使奉

勅整飭威清地方兵備兼督理糧儲

致仕前

南京四川道監察御史莆田寒谷
林有年書

修瑞金縣志

凡例

一志中書法大畧倣

大明一統志贛州府志大書以提其綱分註以詳其目庶邑治之因革後人有考焉

一地輿若星野山川城池疆域則仍其舊其他有缺者唐宋以來遠無所稽故但考之典籍詢之故老參之府志次第增入畧加詳焉以備一方之封畛為地輿類第一

一官制歷代職官漫無可考今特參之郡志詢

瑞金縣志凡例

之學校次第編年微示懲勸為官制類第二
一學校古今所重其制備於成周而尊崇之典尤備於我

朝近奉 御製遵而錄之以鄉校學田附援古証今斯道攸係焉為學校類第三

一人物書其科第歷官姓名其間曰忠義曰孝友曰宦業曰貞節皆表而出之以年勞奉例者附為人物類第四

一民有宮室官有公署創建規模因其品秩崇卑而為之降殺古之制也今考而錄之為宮

室類第五

一祀典舊載混雜不倫今特提為一綱蓋國之大事祀也所以報功也為祀典類第六

一文章出於士林之所記述有關風化者錄之以傳遠為文章類第七

一雜志類舊有寺觀仙釋故老相傳圖志記載卒難盡削姑存其舊為雜志類第八

瑞金縣志目錄

卷之一

地輿類

建置

星野

形勝

山川

山嶺巖峯溪潭難石
水江湖岡障池井

風俗

疆域

城池附教場

鄉里

土田

附屯田

戶口

貢賦

徭役

土產

水利

坊表

附巷

市鎮附街巷

關隘

橋梁

津渡

卷之二

官制類

瑞金縣志目錄

一

秩官

名宦

卷之三

學校類

廟學

廟制

學制

鄉校

附學田

卷之四

人物類

進士

鄉舉

歲貢

薦辟

忠義

貞節

孝友

宦業

恩例

年勞

鄉惠

卷之五

宮室類

上司公署

布按二司府館

縣治公署

陰陽醫學僧會司道會司巡檢

司倉殿舖舍養濟院惠民局古蹟亭謝墳墓涌澤園附

卷之六

祀典類

壇壝

山川社稷邑屬鄉屬里社

廟祠

城隍名宦鄉賢祠并應祀之神

瑞金縣志目錄

二

卷之七

文章類

序記

題詠

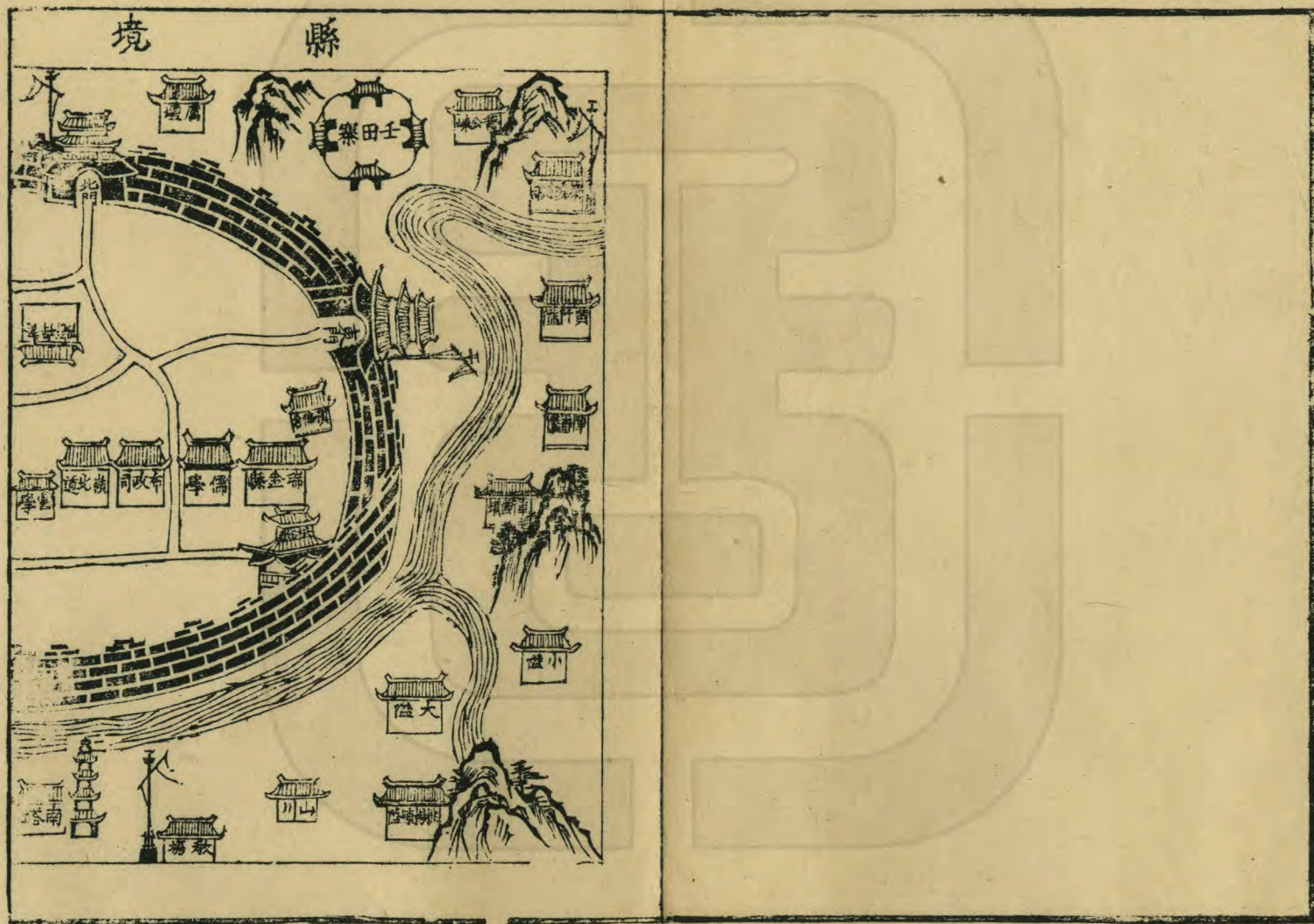
卷之八

雜志類

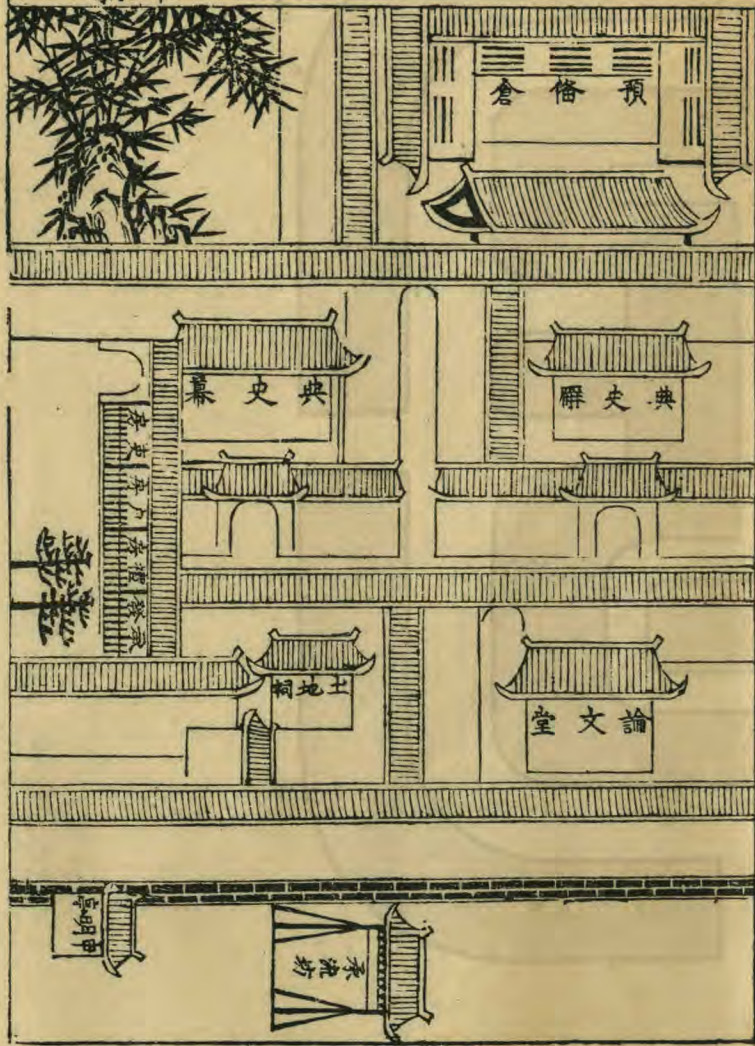
寺觀

仙釋

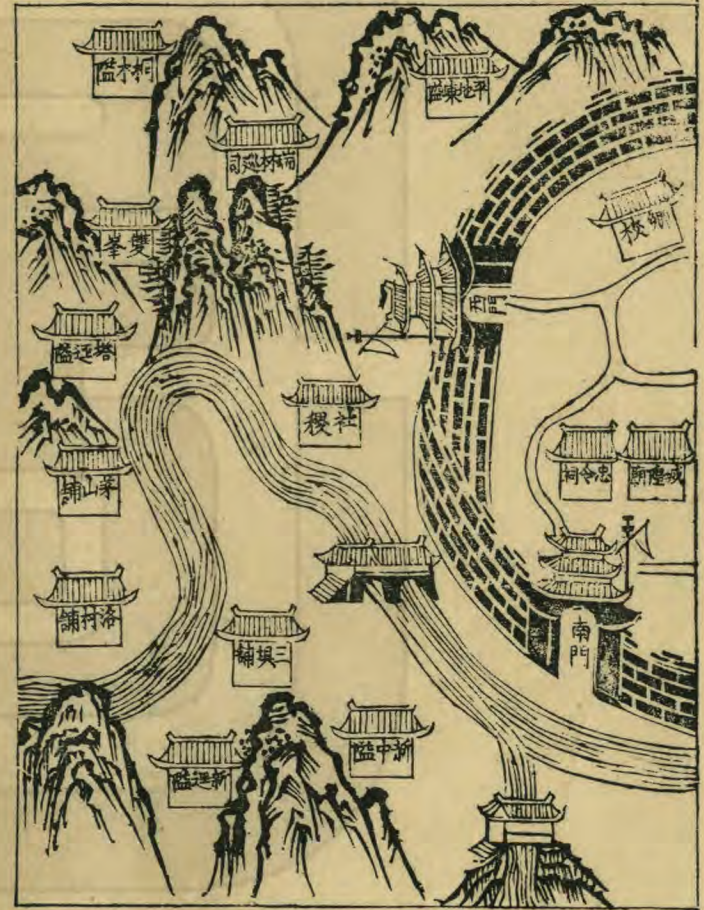
瑞金縣志目錄終

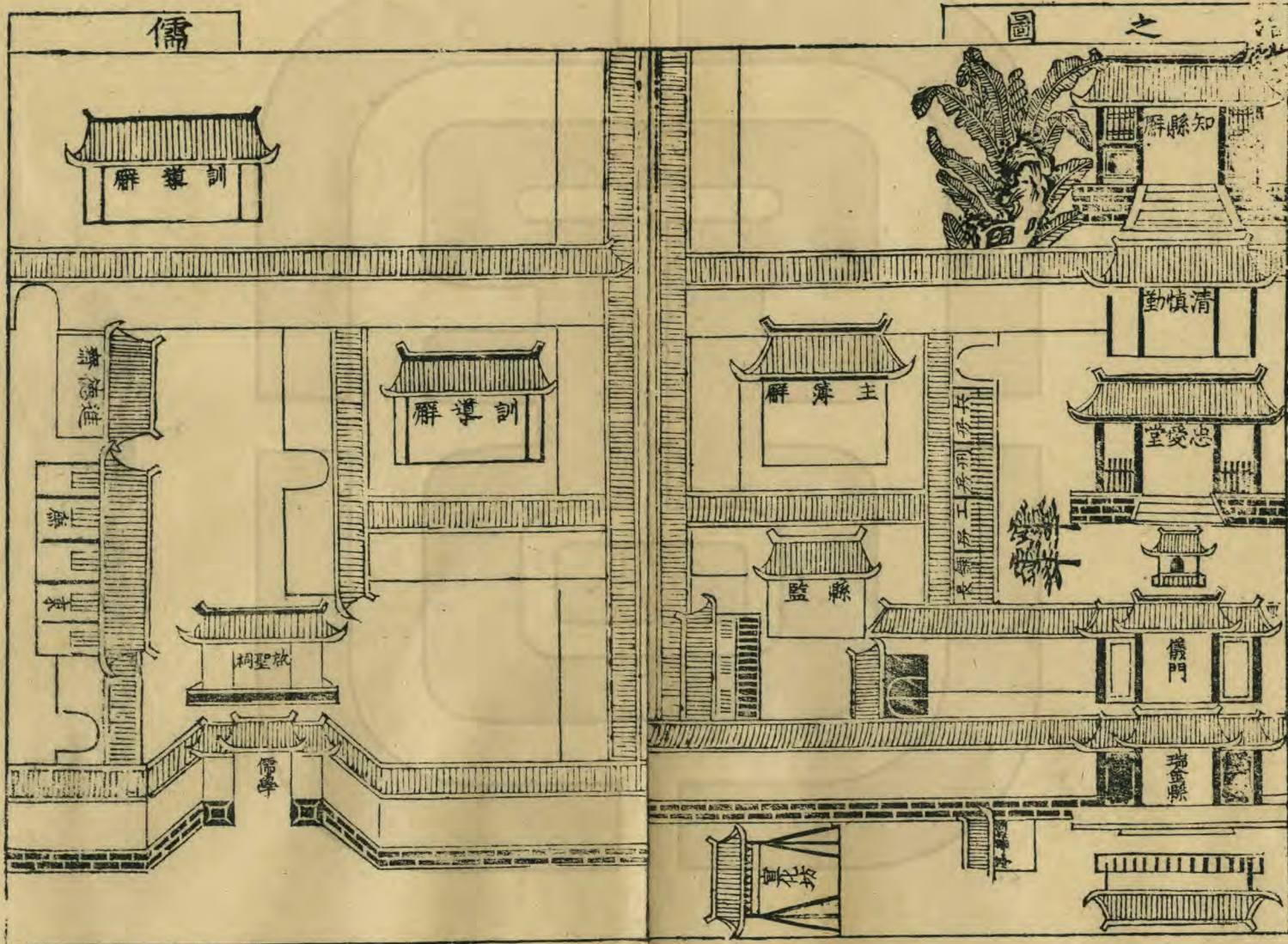


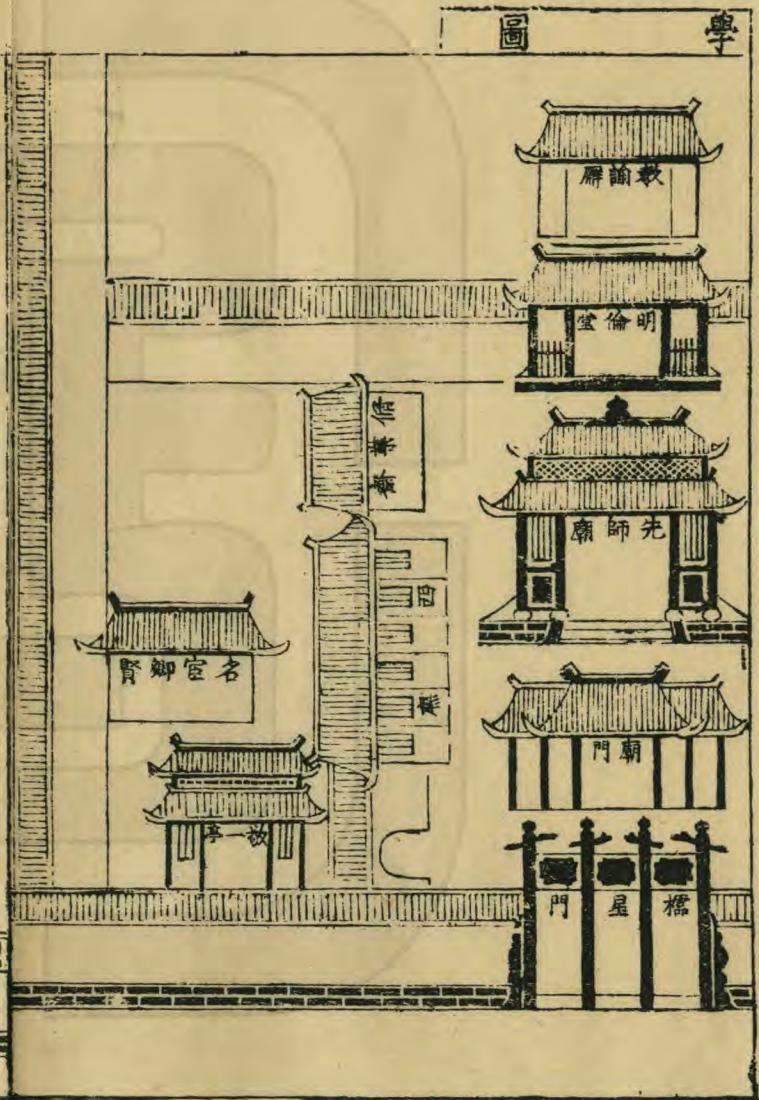
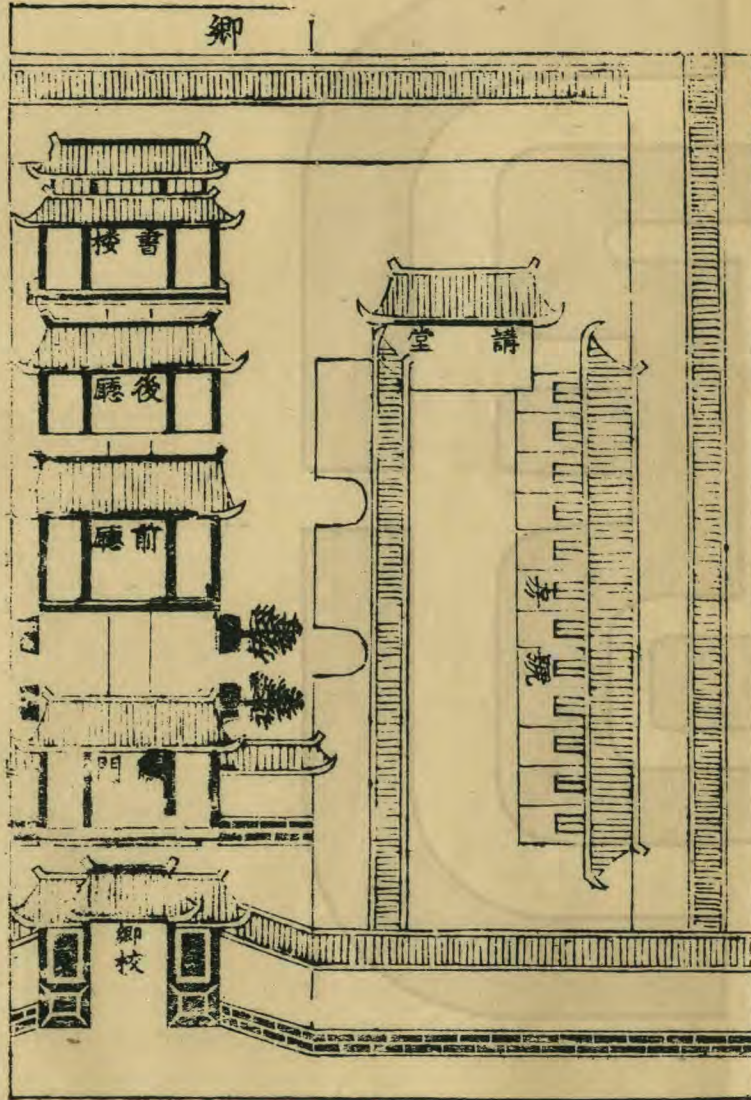
縣

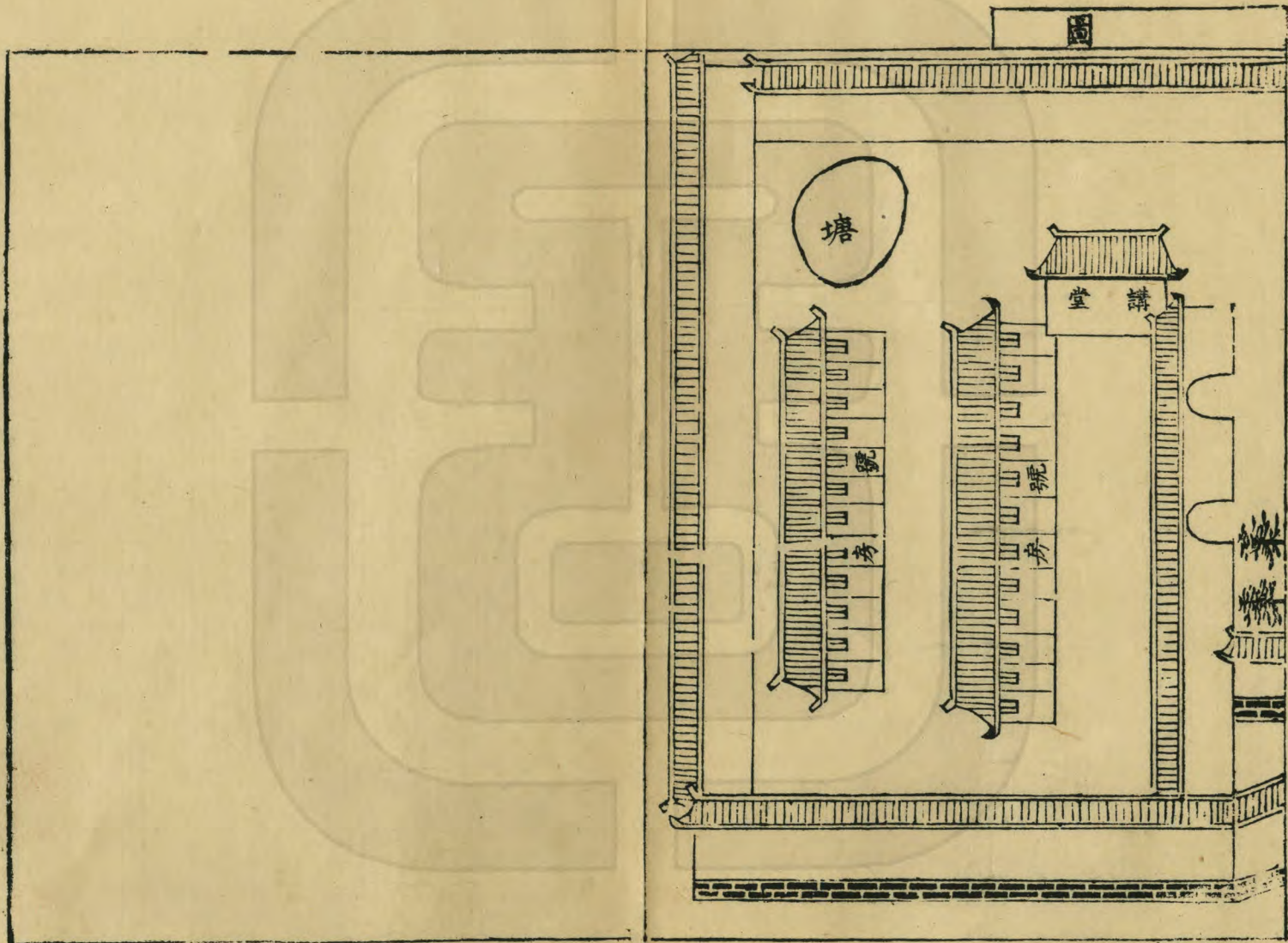


圖之









瑞金縣志卷之一

貴州按察司副使致仕莆田林有年纂脩
贛州府瑞金縣知縣番禺趙勳校正

地輿類

贛之見於載籍昉自周職方氏秦變古法乃
置郡縣自孫吳奄有土地迄于隋唐郡縣之
制始備志必先於地輿述職方也民依方以
生故首建置次星野以觀變也次山川形勝
以定方也次疆域鄉里市鎮奠民居也次風
俗定習尚也次城池關隘防不虞也王之所
天戶口也上之所資貢賦徭役也土田土產
水利民賴以養也故次之坊表立土知嚮慕
橋渡設民無病涉故又次之為地輿類第一
建置

先王疆理天下封建諸國地有定制民有定
居此長治久安計也秦不師古罷封建為郡
縣土地分裂更易名號瑞金自唐迄今因時
立制沿革不同今據郡志考其年代著其分
合以辯職方志建置

瑞金在禹貢為揚域歷春秋戰國秦漢至五代皆



天有三垣紫微太微皆將相輔弼之位垣則列國星宿在焉蓋地有是形天有是星如水曰星野者指列星所屬之分而言之也諸說不同皆不可廢故備錄之以俟後之君子考焉

形勝

古者聖王體國經野辯方正位必據山川之勝營建郡邑或背却而面洛或襟江而帶湖圖為久遠安民之計非徒羨觀也瑞金贛州府屬邑溪山疊秀亦一方之勝志形勝

縣治當閩廣之衝在郡東北隅軍門龍山列峙於前龍霧銅鉢疊映於後隘山閩嶠互其左螺峯塔

瑞金縣志地理類卷一

三

石抱其右貢綿之水循城而西閩廣之路兩通於

東舊志古稱綿江八景一曰綿江浸月二曰筆架凌

霄三曰浮波煙艇四曰銅鉢雲雉五曰龍江擁翠

六曰陳石流清七曰雙清柳渡八曰大障茶歌

山川

山川者地之理也物之紀也造化之所始終

也出雲吐氣生萬物毓奇英功用非小瑞金

山巖川澤之大者皆可書也志山川

銅鉢山一名龍發山在縣西北六十里週迴三十里峻絕高聳為縣治來龍之祖形如

銅鉢上有陳石山在縣東五十里有巖深廣二

昭靈王祠文餘舊傳陳霸先寄跡于此

歲旱禱雨輒應巖之巔有龍湫內有劍門九曲洞石窻石鼓瀑水簾前有試劍石六和精舍巖

上祀霸螺石山在縣南四十里人跡罕到有石先因名螺石山遠望如仰龜如躍馬如屏障如

鳳凰如螺形軍山在縣東北六十里獨旗山在與香山對峙軍山綿亘五里若布軍獨旗山在

東北七里雞籠山在縣東南四龍山在縣西北望如豎旗雞籠山十里類雞籠音龍山百里智鄉

地方其狀石門山在縣西四十里巨石筆架峯若龍故名石門山峭峻如門可容一騎筆架峯

在縣西南十里狀若筆架寶蓋峯在縣西北二山嶺平夷避寇者多居焉寶蓋峯十里形如寶

蓋或云偽唐時郭璞常擇地於此日坐卧其間里人竊以營壘忽大雷雨有黑龍由墓中湧水

而今蜀溪是也雙峯在縣西北四十里綿坡障在東十里形如簾茅山障在縣東四十里龍霧障在

幕障下有坡茅山障里其山皆茅龍霧障在東北三十五里上有大障嶺在縣東南五里龍

仙女池謝仙翁祠大障嶺在縣東南五里龍子嶺在縣西北二十里下有賴漣均在縣西南

如劍嶺又黃竹嶺在縣東北石牢嶺在縣西北四

十里頂有湖方二畝名齊雲嶺在縣西雙髻嶺曰仙女湖四時不涸

在縣西北三十里二廊當嶺在縣西八十里下峯並聳形如雙髻

隘嶺在縣東三十里路通北隘嶺在縣之東七十里閩廣險隘特甚

汀崎嶇挾皇恩巖在縣西四十里地名黃安橫隘因名焉皇恩巖十餘丈巖前二潭曰小龍曰

龜池天聖丁卯邑人鍾法明結廬九仙巖在縣其上勅賜月圓額因名巖皇恩

五十里地名密峽口深廣九三里舊傳注水巖內有金龍後有九道土鑿石乘雲而去

一名羅漢巖在縣東地名田背深廣二丈許舊傳伏虎禪師駐錫于此時巖上有竇日出米隨

人多寡可給後鑿而大之平布岡在縣南五十竟不出米惟泉流不涸

紫雲岡在縣北六十里竹岡在縣治半里黃沙

尖在縣西南六十里藍石在縣東南五里試劍石在縣

石巖前石面兩塔石在縣西南二十五里其形

裂形如劍斫痕塔石若塔對面一石如鼓如旗

綿江在縣前有二源一出汀州新架山即今

水各流五十里至縣前合浮圖水在縣西五十

府經地名羅田合江謂灞水在縣西北四十里

承口合江入贛州舊誌云產無智水在縣北八

金屑淘沙者往往得之今無智水在縣北八

經蕉口與寧龍池在縣東北五十里陳石巖上

晴水會入貢龍池在縣東北五十里龍霧障後舊傳

雨之在縣西北三十里龍霧障後舊傳

觀之在縣西北三十里龍霧障後舊傳

仁喘在縣西北三十里龍霧障後舊傳

馬廟屋潭又名繆屋在縣西南石深潭在縣西

里草鞋潭在縣三十五里石壁潭在縣南八里龍

王潭在縣西南八十里兩頭潭在縣西

里茶壺灘在縣西南十五里浮橋龍灘在

西南十三里水塔石灘在縣二凌溪在縣西南

洶湧而石險惡塔石灘在縣二凌溪在縣西南

發源於凌田之香山南流入綿水山下有深潭

相傳為龍穴正統間里人鍾姓者募工疏而廣

風俗

記曰廣谷大川異制也民生其間異俗也地

豐縣志地輿類卷一

五

實為之故凡曰俗者必曰風是俗者民之習也風者政之動也語曰君子之德風不有君子其何能國志風俗

阻山帶川地廣人稀民性多悍勇尚氣宋元豐間有登第顯名者士因之知文學亦崇尚氣節民務農業不事商賈疾病喪葬信巫佛近被政教甄陶稍識禮度趨正休風惟日有漸矣習俗之變存乎其人也

氣候

附

天氣燥濕每歲正月陰霾多陰少晴三四月鬱蒸

瑞金縣志地理類卷一

六

冬日亦多陰暗深山窮谷有嵐氣中之則成瘴

郡志

疆域

禹貢分州必以山川而別封域正疆界使若民社者各專所守而不至於虞芮之爭汶陽之侵古人為國之圖遠矣瑞金為贛州屬邑

山川奇勝
文居志疆域

縣東二十里抵大隘嶺自嶺東六十里為福建長汀縣治南七十五里抵五里牌牌南五里為會昌縣治西八十里抵郎當嶺自嶺西八十里為雲都

縣治北一百三十里抵焦嶺自嶺北一百里為寧都縣治至

京師五千里

城池

釋名城盛也盛受國都也淮南子曰天子九
仞諸侯七仞子男三仞古之制也而謂之池
者孫子有金城湯池之說後世因之夫城之
峻池之深可以守矣然猶未也胡安國曰經
世安民視道之得失不可倚城郭溝池以
為固也春秋書城中城其旨微矣志城池

瑞金縣志地理類卷一

七

城池倣創歲月漫無考元至正癸巳判官黃榮忠
循故址修築周廻三里二百有四十步崇丈有六
尺廣眡崇少殺為雉堞千十有八為警舖五十有
六為門四東門曰朝陽西門曰挹秀南門曰觀瀾
北門曰朝闕皆覆敵樓其上東阻源水南阻綿江
西北鑿址為隍延袤二里廣二丈深眡廣殺三之

二

國朝洪武甲辰千戶劉廣重修成化間叅政張琳檄
知縣方瑛拓地陶甃堦垣增雉堞若警舖若敵樓
正德丙寅雨圯兵備副使陳恪委照磨杜偉修補

丁卯周都御史南檄知縣林禔增築四之一甲
春雨圯知縣葉繼本重修又鑿址為隍戊寅復圯
知縣鮑珉白王都御史守仁知府邢珣重修嘉靖
庚子夏久雨復圯李都御史顯命知縣王鈇用石
砌堅厚高聳仍用前命改建南門去舊址約三十
步城樓峻偉扁曰達觀其東西北三門歲久壞爛
敵樓不能蔽風雨嘉靖二十年知縣趙勳重加修
理而北門一座昇建維新各書舊名以扁其樓實
與觀達稱

教場

附

瑞金縣志地理類卷一

八

古者寓兵於農用兵之法有正有奇聯而成
陣散而成行正兵法也驚前掩後衝東擊西
奇兵法也孫武子十三篇論正奇虛實為詳
不有以教之而使之戰棄之也瑞金教場舊
在縣治北一里嘉靖己亥知縣王鈇改建於
縣治南有司時常操習使民知戰法振威武
以防寇盜

鄉里

古者五十家為一里萬二千五百家為一鄉
至漢十里為一亭十亭為一鄉鄉置五老以

職教化之事朱子曰周禮屬民讀法令有司能一歲三四舉其於風化不為無助焉

國朝之制分里編戶有鄉有里有郡有隅遠近居民率相為善此先王建國分里之遺制也瑞金鄉里今古不同考而錄之志鄉里

瑞金縣古有浮鄉有長樂里有查田里七保里池福里興樂里訓裕里太平里綿樂里承鄉有甘福里九保里順化里清吉上里萬田里歸義里小徐里清吉下里智鄉有興仁里石門里招召鄉有招下招賢里俱久廢今浮鄉一里三里有縣治浮鄉

四里在縣治南三十里常鄉一里在縣治北十里招召鄉一里在縣東北四十里承鄉一里三里有縣治北三十里智鄉一里在縣治北五十里每月朔望命鄉老搖木鐸宣御製以警衆

土田

周禮大司徒頒職事于邦國都鄙以登萬民曰稼穡曰樹藝小司徒之職乃經土地而井牧其田野故天子巡狩入其疆以田野之荒闢而行慶讓漢唐以來察吏治以是為重焉

志土田

唐宋元

俱無考

國朝

洪武二十四年官民田地山塘三百頃九十分一畝六分

正德七年官民田地山塘三百頃九十分一畝六分

嘉靖元年官民田地山塘三百頃九十分一畝六分

嘉靖十一年官民田地山塘三百頃九十分一畝六分

嘉靖二十一年官民田地山塘三百頃九十分一畝六分

屯田附

漢晁錯屯戍之事募民相徙以塞下帝從其言為良法唐宋相仍稍為更易我

瑞金縣志地理類卷二

十

國家平定天下思所以休兵息民至洪武末下屯田議令軍衛於有司置屯至永樂又議增置瑞金雖無屯田追徵納糧之數但坐落浮鄉四里承鄉三里招召鄉一里者俱有屯田與民業相叅種之者皆贛州衛會昌所軍人也每歲子粒皆於該衛所追徵因併書之庶有所稽焉

戶口

周禮男女皆書獻民數於王王拜受之重邦本也歷代以來巡行都邑必先察其戶口之

豐耗而視勸懲有民社者所當重也考而錄之志戶口

宋

熙寧間戶

主戶二萬三千四百一十三戶
客戶四百八十八戶

口 主二萬五千一十口
客六百一十口

寶慶間戶

主戶二萬六千一百四十八戶
客戶二千一百三十戶

口 主三萬三千九十三口
客七千七百二十五口

元

無考

國朝

洪武二十四年戶二千四百一十一戶

口二千七百一十一

瑞金縣志地輿類卷二

十一

永樂元年

無考

永樂十年戶

二千八百二十八戶

口八百二十二

永樂二十年戶

五千二十七戶

口八千五百一十

宣德七年戶

二千五百二十二戶

口六千九百一十

正統七年戶

一千五百七十二戶

口六千一百一十

景泰三年戶

一千四百八十八戶

口七千九百九十八

天順六年戶

一千一百一十一戶

口六千二百九十八

成化八年戶

七百六十九戶

口三千二百一十二

成化十八年戶

七百九十四戶

口三千四百六十五

弘治五年戶

八百六十四戶

口三千二百五十六

弘治十五年戶八百七

口五千二百

正德七年戶七百五

口三千二百

嘉靖元年戶七百六

口三千二百

嘉靖十一年戶七百六

口三千四百

嘉靖二十一年戶八百零

口四千五百

軍一百二

匠九

僧二

道一

力士一

貢賦

周官以九職任民而後以九賦歛之大宰又

瑞金縣志地輿類卷二

十二

以九式節之至芻秣工事匪頒好用之微咸

有式焉雖天子亦不得而踰之也昔齊景公

問於孔子孔子曰薄賦歛則民富公曰若是

則寡人貧矣孔子對曰愷愷君子民之父母

未見子富而父母貧者尹燁曰民惟邦本取

之無度則國危矣瑞金賦有定額有司以時

徵收焉志貢賦

洪武二十四年

秋糧米一千四百五十五石

夏稅鈔六千六百一十文

農桑絲錢府志五兩八錢

正德七年

秋糧米斗九升九合一勺五抄

夏稅鈔六百一十一文

農桑絲八兩七錢

嘉靖元年

秋糧米斗九升九合一勺五抄

夏稅鈔六百一十一文

農桑絲八兩七錢

嘉靖十一年

瑞嘉縣志地輿類卷一

十三

秋糧米斗九升九合一勺五抄

夏稅鈔六百一十一文

農桑絲八兩七錢

嘉靖二十一年

秋糧米斗九升九合一勺五抄

夏稅鈔六百一十一文

農桑絲八兩七錢

額辦

翎毛四千六百一十二根折價銀四錢二分

弓三十五張共折價銀一十四兩三錢五分

弦一百七十五條價銀五兩四錢一分五釐

箭六百枝價銀一兩七錢

胖襖袴鞋一副五分每副折價銀一兩五錢

課程

鹽鈔商稅等課鈔貫七百三十二錠四
無徵

魚課鈔貫一十五錠一

戶口錢鈔貫九千

徭役

周禮均人以歲上下豐年則公旬用三日焉

中年則公旬用二日焉無年則公旬用一日

瑞金縣志地理類卷

十四

焉後世以後病民終歲勞苦民何以堪命也哉春秋九力役必書重民力也有民社者所

當體念志徭役

唐正役以百家為里役里正一人五百家為鄉設

鄉正掌戶口課植農桑檢察非違至宣宗大中之

詔遂有輪差之議民始不願為里正矣

宋初差役法里正坊皆仍唐舊其後乃有三等衙

前及符人力手力散從祇之役在熙寧有保甲之

法助後之法在寶慶又有義役之法其制不一

元無考

國朝以一百十戶編為一圖選其丁糧多者十戶為里長其餘皆為甲首十年而輪役一次專以催辦錢糧追攝公事亦猶漢之里魁亭長也又選年高有德者老人給以教民榜亦猶漢之三老也有糧長以追二稅若畜夫馬有總小甲以巡捕盜賊若游櫂焉是皆所謂正役也其役過里甲又充均徭之後則有皂隸弓兵獄卒禁子門子斗級馬夫膳夫齋夫渡夫倉夫舖司舖兵巡攔之類皆謂之役版籍十年一造故里甲均徭亦以十年而一役焉瑞金十年四差徭役獨繁所以寬恤之者當如何

也

本縣均徭

柴薪七名 每名銀一十二兩

馬丁三十名 每名銀四兩

蔡子四名 每名銀七兩二錢

齋夫六名 每名銀一十二兩

膳夫二名 每名銀二十兩

應朝擡冊夫 銀十兩

歲貢生員水手 銀二十五兩

門子四名 每名銀三兩

皂隸二十四名 每名銀三兩

庫子一名 銀七兩二錢

架閣庫子一名 銀二兩五錢

預備倉斗級二名 每名銀七兩二錢

儒學門子三名 每名銀四兩

儒學庫子二名 每名銀六兩

儒學斗級二名 每名銀三兩六錢

府館門子一名 銀二兩

布按分司門子二名 每名銀二兩

山川社稷邑屬門子各一名 每名銀一兩五錢

瑞金縣志黃卷一

十六

湖陂巡檢司弓兵三十名 每名銀三兩六錢

瑞林巡檢司弓兵三十名 每名銀三兩六錢

縣前舖三堤茅山洛村四舖舖司兵共

十三名 每名銀三兩

縣前武陽潭屋三渡渡夫各一名 每名銀一兩五錢

土產

周禮有土宜之法以辨土物瑞金山高地廣所產之物亦足以資民生克國用舉其有名而書之志土產

穀類

早稻 晚稻 糯稻 大糯

金包銀 水珠糯 羊鬚糯

湖廣糯 陝西糯

蔬類

薑 芥 芹 葱

韭 菹 薺 蒜

芋 茄 薯 薯

蕨 蕪 白菜 蒼蓮

菌蕒 菠菱 茨菇 黃瓜

瑞金縣志地理類卷

十七

豆角 蘿蔔 冬瓜 西瓜

稍瓜 絲瓜 苦蕒

藥類

香薷 香附子 山梔子 草薢子

車前子

竹類

筍竹 苦竹 紫竹 猫竹

黃竹 方竹

木類

柳 松 栢 梓木

樟木

杉木

桐木

檣櫓

冬青

楓木

菓類

桃

李

梅

梨

棗

柿

橙

橘

柑

藕

柰

楊梅

石榴

金橘

菱角

蓮實

圓株

苦株

香椿

花類

蘭

菊

瑞香

茉莉

瑞香縣續卷二

十六

長春

桂花

山茶

鳳尾

木槿

芙蓉

賽菊

白桃

鷄冠

千葉榴花

魚類

鮠

鯉

鱧

鯽

鱖

鮒

鱣

鱖

羽類

鵲

鴉

鷹

鴿

雉

斑鳩

鷓鴣

毛類

牛 馬 猪 鹿

麂 兔 羊 豺

猴 虎 獐 獺

猿 豹 熊 山羊

山牛 野猪 狐狸 鼯鼠

蟲類

蛇 蜂 蝶 螢

蟻 蛾 蜻蛉 蝙蝠

蜘蛛 螻蛄 蚯蚓 蟋蟀

布帛類

瑞金靈地輿圖卷一

十九

葛布 苧布 土綢

雜貨類

茶 桐油 麻油 木炭

白蠟 石灰 糖油 茶油

青靛 黃豆 黑豆 綠豆

寒豆 藤茶 欖椒 山胡椒

花眉豆 木骨葉

水利

古者論治國必先於水利重農也周制井牧
田野必及川澮溝洫之制井田廢而溝洫之

制亡矣後世史家有專書如遷史河渠書班固溝洫志此為水利而言也國賦係焉瑞金在山溪中有陂有塘灌溉田土志水利

陂塘

朱家陂灌田二十畝 灌口陂灌田十五畝俱浮鄉三里

石龍陂灌田七十畝 綿陂灌田五十畝

黃沙陂灌田四十畝 水尾陂灌田三十畝

破塘陂灌田五十畝 高坑陂灌田三十畝

新菴陂灌田一里一畝 甘田陂灌田十畝

綿坑陂灌田二十畝 潮石陂灌田五十畝

瑞金縣志類卷二

二十

新庄陂灌田三十畝 固段陂灌田三十畝

劉屋陂灌田三十五畝 富州陂灌田二十五畝

徐口陂灌田十畝 厥布陂灌田二十六畝俱招召鄉一里

蛇漏陂灌田二十畝 土公陂灌田四十畝

小尾陂灌田二十畝 深泥塘灌田二十七畝

鹹水塘灌田二十七畝俱承鄉三里

坊表附街巷

邑里民居所聚曰坊或因其地而名之或因其人而名之表厥宅里所以示勸也邑中諸坊有立於前而又廢者有立於後而更名者

考而書之志坊表

坊

承流坊在縣左

宣化坊在縣右成化間知縣李綸立

進士坊在縣龍頸街南為進士謝富陽立

聚英坊今改為進士坊為舉人劉葵王雍立與謝富陽進士坊共扁南面書進士

北書造士

旌義坊四所為周子智危黃孫鍾子堅湯獻立

樂育坊俱在學前今廢

旬宣坊激揚坊

折桂坊俱在嶺北道前今廢 青雲坊在縣北為宋進士類夢雷立今廢

瑞登賢黃類卷一

二十一

諫議坊在城北一里為宋諫議大夫劉鵬立今廢

興仁坊在縣治西 遷善坊在縣治東

崇賢坊在縣治北 龍歸坊俱久廢

萬里鵬搏為劉鵬立今廢 田心坊在縣西北

朝天坊在縣北 高桂坊在縣治南今廢

巷附

李屋俱縣北 曾屋俱縣北

賴屋俱縣西 溫屋俱縣西

謝屋俱縣北 尹屋

方屋俱縣北

市鎮

風俗通云市時也言交易而退恃以不匱也
闐者市之垣闐者市之門古有槐市有亥市
有虛市有宮市名雖不同而均為貿易之地
也瑞金市久廢今商市在街坊各考註于下
志市鎮

茅山縣南

七保縣西

壬田縣東北

黃栢縣北

九呆縣西北

上田縣西北

界上

丹市

瑞金縣志地輿類卷

三

古潭

下陂俱廢

三壩

凌田縣西南

商市今在新市街

龍頸街

西街

北街

南門高桂坊街

關隘寨附

凡有國者控阨險要束制咽喉必立關隘所
以禁服言之異防患也瑞金地廣人稀利於
寇攘暴關之設尤不可無今令各地坊鄉夫
締立甲伍日夜把守以防不虞志關隘

塔逕

新逕

新中

黃沙大

黃沙小

桃楊嶼

車斷嶼

湖陂

鵝公嶼

桐木涇

平地嶼

寨

壬田寨

招召鄉
一里

瑞林寨

智鄉
一里

橋梁

生民之病涉也聖人憂之取象於渙以濟不

瑞金縣志地輿類卷

二十三

通於是舟楫之利興橋未聞也迨周人造舟

其制畧具又其後也有徒杠以通徒行者有

輿梁以便車載者而橋之制始備焉亦王政

之一事也瑞金山邑溪澗阻隔賴橋梁以通

或官府之建置或士民之募興可書者凡四

志橋梁

雲龍橋

在南門外舊為浮橋名曰綿福宋邑人改造以

木建亭其上紹興二十年知縣孟植重造丁亥

郡守聶子述重脩至正癸巳燬於兵知縣劉德

中修造橫布巨木洪武十年圯於洪水以舟渡
弘治間知縣李綸復造浮橋又廢嘉靖八年知
縣林椿修造橋船一十六隻石柱二根鐵索四
十餘丈嘉靖十三年大水衝壞十四年知縣汪
鑑典史何叔夜鳩工重造橋船一十四隻知縣
王鈇命省祭官李篋危馴賴立董工修砌石橋
所砌非地垂成復圯二十年知縣趙勳又奉李
都御史顯乃相度其地移舊基二百餘步獨任
其事式閩汀太平橋石惟大而堅墩必虛而密
凡六月募衆出助而橋成長三十丈闊三丈有
二尺高二丈為墩者六為門者五上為亭以楹
計者一百二十有八界青龍坊跨龍池門窓四
達制度雄偉虹飛星應不惟民無病涉而風氣
亦為之聚東西立扁橋名雲龍重為學校賢俊
際會之期云

通濟橋

縣西北二十里元至正間邑人謝宰中重修後
廢今以舟濟

羅溪橋

縣南五里一名涉溪元至正辛巳邑人尹叔清

七
3
修造成化間知縣鄭翼章理後廢止存三墩嘉靖間邑人李麓募勸重修

武陽園橋

縣三十里邑人鍾儀齋危孟紀建石橋正德八年知縣葉繼本重修後圯嘉靖辛卯霄之于文袁孫近治募衆重建

津渡

天限之分風波之險非橋梁可盡而濟之必有津堦之置青箱雜錄謂水津為步故曰船步殘日風雨立馬呼舟往來賴焉瑞金官私

瑞金縣志卷一

三五

渡凡五志津渡

縣前渡

在南門外官渡

雙清柳渡

在北門外浮鄉一里私渡

漁船埧渡

去縣半里浮鄉三里私渡

武陽園渡

去縣三十里浮鄉四里

潭屋渡

又名唐腹去縣二十里招召鄉一里官渡