

# 民教輔導

專為皖中民眾教育服務之月刊

第二卷 第九期

生產訓練特輯

要目

特載現階段的中國社會教育……………陳禮江

生產訓練的心理建設……………周德之

從最近對外貿易說到今後生產訓練的方針……………孫希復

今後之中國合作運動……………黃肇興

農村合作社會計制度要義……………王文鈞

目前農村生產訓練的二面觀……………王元輔

本館生產訓練之現況……………編者

安徽省立第一民眾教育館出版

國立北平圖書館藏

生產訓練特輯

特現階段的中國社會教育..... 陳禮江(一)

生產訓練的心理建設..... 周德之(九)

從最近對外貿易說到今後生產的方針..... 孫希復(三十)

今後之中國合作運動..... 黃肇興(十八)

設計農村合作社會計制度要義..... 王文鈞(二八)

目前農村生產訓練的三面觀..... 王元輔(三九)

本館生產訓練之現況..... 編者(四四)

最近中央方面重要民教情報..... (五九)

最近本省重要民衆教育消息..... (六一)

最近本省各縣民衆教育通訊..... (六四)

最近本館各種事業進展概況..... (六八)

民 教 輔 導 目 錄

第 一 卷  
第 一 期

## 現階段的中國社會教育

陳禮江

年來因國難日急，一般人士對於社會教育的觀感與前不同，政府從本年度起，已撥定經費一百一十萬元，專作推進社會教育之用，因此，我們可以說中國社會教育已進入一新的階段，在這新的階段中，其進展狀況究竟如何，自為國人所樂聞，茲先述社會教育意義及其重要，再擇要報告近況：

### 一，社會教育的意義及其重要

社會教育，簡單說來，就是正式學校以外的教育，牠與正式學校教育不同的地方，以左述數點為最著：

- (一) 正式學校教育，僅以在校學生為限，而社會教育，任何人皆可享受，其對象為社會全民。
  - (二) 正式學校教育所教的學生，其在校受教時間，須有限制，而社會教育，可以享受終身。
  - (三) 正式學校教育的內容，僅限於規定的若干科目，而社會教育，則包括人類生活的全部。
- 正式學校的教育，其實施只限於學校，一切活動，多係固定的，所以一般人，多稱普通教育為正式教育，而社會教育的實施，則為多方面的，牠的方式亦不一定，牠的施行場所，固可利用學校，但家庭，茶園，公園，圖書館，體育場，公共娛樂場，民衆教育館，乃至地方各種集會等，均為吾人施教地方，又其教法，編制，課程，教具，均係隨時隨地變遷，決非如學校式之一成不變。

所以社會教育的意義，比正式學校教育，範圍較廣，至就性質說來，也很重要。舉幾條大的說（一）可以補學校教育之力所不及，例如兒童放假離校，進入社會時。所謂社會教育者，乃佈置教育環境，設備各種教育其設施如公園

，圖書館等，以協助學校教育訓練青年（二）可以使年長失學民衆，補受國民基礎教育，我國二萬餘的失學民衆，應使一律受最低限度的國民基礎教育，此項重大教育工作，乃社會教育的職責。（三）可以給與人們以繼續不斷的受教育的機會，如上所述，即使社會全民，已全體受到國民基礎教育，但比國民基礎教育更進步的教育，仍爲民衆所需要，此項受教機會，在民衆教育館，圖書館，劇場，乃至報影場，音樂會，茶園，以及其他娛樂場等，皆能隨時給與之。就這幾件說，已可知社會教育的性質，異常重要，加以近年來，國難嚴重，有加無已，爲率領全民應付他的非常事變起見，尤須使民衆教育，普及國民全體，以備異日之用，那末社會教育的重要，更不待言。茲將現階段中之主要社會教育的設施，擇要分述如次。

## 二、失學民衆補習教育

民衆補習教育的目的，在使年長失學民衆，補受國民必備生活必需的最低限度的知識與技能，據估計我國不識字民衆，總數佔全國總人數百分之八十，就中五十歲以下的文盲，約爲二萬萬二百餘萬人，幾佔全國總人數的一半。現時一般人意見，對於失學的學齡兒童，極爲注意，正在厲行義務教育，其實失學的學齡兒童總人數，不過二千七百餘萬人，而失學成年民衆，多至二萬餘萬，幾爲失學學齡兒童的七倍，今日的兒童，尙係國家異日的主人翁，而失學成人，則爲現時負責任者，故其失學，較之學齡兒童，尤爲嚴重，設不予以補習教育機會，使成爲健全的公民，對內固爲國家莫大的損失，對外亦減少應變禦侮的實力，故爲失學成年民衆而實施之補習教育，在現階段中，最爲需要。但應鄭重聲明的，此項教育與識字教育，意義有別，識字教育的範圍，僅以識字爲限，而民衆補習教育，則包括公民訓練，識字訓練，及自衛訓練，較之僅以識字爲目的之教育，範圍廣大。本部爲切實推行起見，已於本年八月，草擬實施失學民衆補習教育辦法大綱，呈經行政院第二七三次會議通過，公布施行，牠的內容，係自二十五年起，除有特殊情形者，得呈准將限縮短或延長外，其餘均限於六年內普及之。牠的實施場所，規定爲民衆學校，實施程序，應先



自十六歲至三十歲的男女起，繼續推及年齡較長及較幼的民衆，必要時得施行強迫，牠的辦法，就是從本年度起，全國各縣市，均應逐年添設二十校到四十校，每校每年辦兩期，每期約爲三個月到六月，一期辦兩班，每班五十人，每校每年可教二百人，每縣市平均以三十校計，第一年可教六千人，全國二千縣市，其可教一千二百萬人，以後五年內，依照比例遞增，到第六年度終了，就是三十一年六月底止，約可教舉一萬九千二百萬人，所以依上項方法辦理，經過六年，可使全國所有五十歲以下的失學民衆，完全受到補習教育，至所需課本，本部已延聘專家，趕行編印，預計下月各省民衆學校開學時，就可發交各省市應用，本部又爲督促各省市從速實施起見，限令各省市擬定實施計劃，趕行呈報，截至最近止，計擬定計劃呈報者，已有江蘇，浙江等二十五省市，統計已報到各省市，本年度擬掃除文盲，總數已超過一千萬，照這樣做去，本年度希望能有一千二百萬失學民衆受到補習教育，照此看來，不難達到。

### 二、電影教育

電影教育與播音教育，同爲現時教育上嶄新工具，均屬於電化教育範圍，牠在教育上的效力，遠過於文字教育或書本教育，因文字教育或書本教育，必認識文字的人，才能領受，而電影教育，則無論識字與否，皆能領略其意義，本部因此，特別注意電影教育，現已制定各省市實施電影教育辦法，各省市教育行政機關須指定職員，辦理電化教育行政事宜，各省並應就全境劃定若干教育電影巡迴放映區，分設置放映員，此項分區，最初可以十餘縣市，劃爲一區，但最後目的，應以每一縣自爲一區，本年度將先成立一百至一百二十區，至每區放映設備，本部亦經分別規定，關於放映機發電機等，由本部統籌定購或定製，發給各省市教育廳局備價領取，經費困難的省份，並可以補助其經費的全部或一部，關於教育影片，亦準備由部統籌免費配給，本年度擬購置教育影片一百種，自攝六十種，現均在進行中，本部又爲培養各省市所需放映人員起見，最近特在京開辦電化教育人員訓練班，就中特設電影組，令各省保送現任駐教工作人員，來京受訓，共有學生九十二人，來自二十五省市，現已講習完畢，明日畢業，即可返回各省市服務。

#### 四，播音教育

播音教育，亦新教育工具之一，牠的效力，比之課堂講授，不知超過若干萬倍，因課堂講授，必身在室內，才能聽授，其效力最大，不過達到數百人或千人。而播音教育，只須一人講演，凡裝有收音機地方，皆能聽受，並無人數多少的限制，故其效力甚大。本部為積極推廣起見，已制定各省市實施播音教育辦法，公布施行，其辦法，即由各省市教育行政機關，指定職員，辦理播音教育行政事宜。各省並應就全境劃定若干播音教育指導區，分區設置指導員，辦理本區內播音教育事宜，至收音機的裝設，經規定各省市中等學校，一律限於本年十二月底，各民衆教育館，一律限於二十六年六月底，裝設完竣，以期完成全國的播音教育網，本部又為促成各學校各機關，依限裝設，特由部向建設委員會電機製造廠，定製各種收音機，分期發放，計截至最近止，共已發出一千架，此外本年度仍照舊定製收音機，希望能於短期內陸續發出，所需購機費用，由各省市自備，但在經費困難地方，可由本部補助購價全數或半數，以期設置之普遍，現此項補助費，業經統籌支配。計二十四年度，受全數補助的八省，受半數補助的十七省市，補助總額，共八萬二千七百六十元，二十五年年度補助額，現正在支配中，次為各收音機關電源之籌劃，因各省市所製收音機，大都係直流機，每月需用電費約值十餘元，所以我們擬自設乾電池製造室，希望能供給全國各校館最低廉之乾電池，對於播音教育指導員之訓練，我們亦已注意，此次電化教育人員訓練班特設有播音組，共有學生五十四人，來自二十五省市，至每日廣播節目，係分中等學校及民衆教育館兩種，本期已訂有播講節目，延聘專人逐日播講，至講稿之發表，則有播音教育月刊，以上為播音教育之大概情形，依此積極進行，預料不久的將來，播音教育網可望分布全國

#### 五，教育讀物

民衆讀物，是民衆知識的源泉，本部對於民衆讀物的工作，約分二種進行如左：

(一)民衆學校課本，為實施民衆補習教育時最重要的工具，就中分為兩種，第一為初級民校課本，此項課本，

在現在實施補習教育時期，需用極多，關係極重，本部已聘專家編輯，全書共分四冊，現已大致完成，用注音漢字印刷，預料在各省民校開學前，可分發各省市應用，惟課本內容，均關係於一般國民的生活常識及民族意識等教材，至各地地方性材料，各地方如有需要，仍可自行補充，在編輯課本時，已早留各地方轉編餘地，又本部為補助各省市縣之積極推行起見，此項部編課本，擬按各地方的實際需要數免費發給，藉輕地方負擔，而事實上，亦可收全國一致之效，至各冊課本教學法，現亦在趕編中，此外算學課本、音樂、體育教材，也都在編輯中，本年底都可完成，第二、高級民衆學校課本，將來補習教育，逐漸普及，則民衆程度，逐漸提高，民衆求知慾亦必隨長增高，完善的高級民校課本，自為事實所需要，本部因此，現已延聘專家，開始編輯，預料二十六年六月底，可以全部編成。

(二)民衆補充讀物，除正式課本外，最需要者即民衆補充讀物，此項補充讀物，包括民衆常識，小叢書，劇辭，歌曲鼓書，連環圖畫及其衆流行的補充讀物等，在現社會上流行甚廣，勢力甚大，將來民衆補習教育，逐漸普及後，需要必更多，但現時坊間流行之本，尙未經過審查，故內容多屬誣淫及提倡迷信，殊為風俗人心之害，流弊甚大，本部現正搜集現時流行本，分別審查，對於內容不良者，擬予嚴厲取締禁止發行，惟在取締之前，必先將舊代品，妥為準備，因此本部特別注意左列各種工作。

一、民衆常識文庫 本部現擬編民衆常識文庫一百冊，以發展民族意識，培養國民道德，補充生活常識，便利業餘自修，及引導民族之自覺與向上等為目的，牠的內容，擬分：一社會，二自然，三修養，四應用，五建國史料及黨義等五類，每類各編二十冊，除已聘有專人着手編輯外，將來仍擬公開徵求和特約有經驗者着手編輯，俟書編完後，擬以最低廉價格印刷，分發各省市公共閱覽機關。

二、連環圖畫 此項圖畫，在現行流行最廣，潛勢力最大，實際上極為需要，本部現已蒐得兩千餘種，請有專人從事統計分析，此外尙擬積極編輯新的連環圖畫數百種，以供各地民衆需用。

三、其他補充讀物，此外如歌曲，劇辭，鼓書等，亦皆在編行之列，擬在財力所及範圍內，設法印行，分發各省市應用。

## 六，民衆教育館

民衆教育館，乃理想上綜合的民衆教育實施中心機關，現全國已逐漸普遍設置，有附設若干實驗區的，有以館長兼任所在地自治區區長，試政教合一制者，有負責輔導轄區內各社教機關者。據最近調查，全國公私立民衆教育館，共爲一千二百四十九館，就中有若干地方，因人才，經濟，環境，或由舊時通俗教育館倉卒改設等種種關係，成績較差，不能悉如吾人期望，但究屬少數，不能代表全體，且民衆教育館本身，自有她的重要工作與任務，在現時實施需要，因爲現實實施民衆補教育時期，全縣民校所需於民教館的輔導與示範者日多，民教館事業將比較以前更忙，預料今後失學民衆補習教育逐漸普及，所需民教館更當增加，除原有者外，尙有逐漸增設的必要。現本部爲求整理與擴充各級民教館起見，已正在着手調查研究一具體妥善可行辦法，不久當可令行各省市遵辦，以期民衆教育館能充分的盡其功能。

## 七，圖書館及博物院

圖書館及博物院，亦爲重要的社會事業，圖書館國立省市縣立及私立各種，據最近調查，總計共四千零三十二館，關於國立者，除國立北平圖書館外，中央近又在首都設立中央圖書館，先行成立籌備處，籌備一切，經努力之結果，國內外各書報，已由籌備處搜集不少，四庫全書中孤本，已由該處派員赴滬，分批影印，第一批二百餘種，業已印成出版，該館建築費，亦經籌得一百五十萬元，館址亦經覓定，不久可着手建築。關於推進全國各省市圖書館者，如工作標準的訂定，館員的培养，及各館的最低限度設備標準等，現均在規劃中，博物院合全國統計，共六十八院，尙待逐漸推廣，現在國立中央博物院，已先着手籌備，院址業經擇定，建築費也籌妥，正在開工建築。

## 八、其他

除上述事業外，社會教育設施，尚有多種，茲擇要略述一二：

一、戲劇 戲劇感人甚深，於社會教育，有極大的補助，政府為提倡戲劇起見，已設置國立戲劇校學，從事於新戲的提倡。

二、音樂 音樂教育，本部亦極注意，現已準備將重要歌曲，編入各級民校課本，並備唱片分交各省市，同時利用播音機會，從播音機播送全國，使普及於全國民衆。

三、美術 民衆審美情緒，亦應注意培養，本部因此已於本年五月在京開藝展會一次，以資提倡，現更擬設法購置西方藝術品，交中央博物院特闢專室陳列，已令飭該院籌劃進行。

四、國民體育 國民體育，本部向極注意提倡，力求其發達與普及，本年度更注意於大多數鄉村農民，在實施民衆補習教育辦法中，規定除受壯丁訓練者外，凡入民衆學校受補習教育之民衆，須一律受體育科之訓練，故將來民衆補習教育普及之日，亦即國民體育有普及之日，惟望主辦者，切實注意實行。

五、推行注音符號 注音符號，乃輔助識字的重要工具，本部為切實推行起見，已規定於本年七月一日起，凡新編之小學校及民衆學校教科圖書，必須用注音漢字印刷，否則不予審定，又規定師範學校學生，及義務教育師資訓練班，民衆學校師資訓練班等處學員，不熟習注音符號者，不准畢業，又委託上海中華書局，代籌各號注音字模，以備各印刷業購用。

六、保存古物 關於古物之保存，本部現已積極進行，最重要之故宮博物院古物，已在平滬兩處，分區點查，造具詳細冊籍，本年內可望竣事，並已在本京朝天宮建築倉庫，為備藏古物之用，現在工程已竣，運滬古物，不久即可先行遷京，這是最重要的保存工作，至散在各地方的古物，由部令飭保存的，茲不備述。

## 九、吾人今得應有的努力

在現階段中，社會教育之必要，既甚迫切，我們於檢查已有工作之餘覺得尚有數點，須待我們努力。

一、社教目標與任務的確定 社會教育的目標，究竟如何？社會教育的任務，究竟如何？現在社教工作的人，知者自然很多，但不知者亦不能全說沒有，爲便社教事業，能便利推行起見，對於社教目標，擬予以明確的規定，以便遵守。

二、社教系統的創立 我國學校教育的系統，已有確定，但此乃部份的教育系統 因重要的社會教育，並未被包括在內，現時教育界人士，鑒於現有系統之不完全，頗主張就原有系統，酌加改正，將社會教育系統加入，俾成完壁，又有因遷就加入，仍屬牽強，主張廢止原有系統，從新詳細規定者，將來無論因何項途徑，而社教系統之必須創立，已爲社會所公認，但茲事體大，甚願我教育界能多發表意見，從長創製，以應需要。

三、經費的增加 社教經費，在全教育費內所佔成數，應爲百分之十至二十，早奉國民政府明令規定，但因社會教育，發展較晚，能達到此項標準者，爲數頗少，社教事業之不發達，經費實爲重要原因，近因本部迭加督促，並規定嗣後各省市教育經費，如開新源，就中社會經費，在省市最少應佔百分之三十，縣市立應佔百分之三十至五十，所以最近調查，達到規定標準成數者，已有十省市，但合全國計算，仍居少數，且各省市現在正切實推行失學民衆補習教育，和新興的電影播音教育，這些新事業之需費，亦必很多，故爲促進今後的社會事業計，非增加社教經費不可，中央從本年度起，已特籌社會經費一百一十萬元，以示提倡而利進行。

四、人才的訓練與待遇 辦事需經費，尤須有適用的人才，本部對此，極爲注意，擬督促各大學及各省市，努力辦理，現國立北平師範大學，已將民衆教育，列爲必修科，各省市立師範學校，亦多增加民衆教育學科，江蘇已設有社教幹部人才的獨立教育學院，至設置短期班級訓練所需社教人才的，亦有十餘省市，本部現在亦訂有訓練民教幹部



人員的詳細計劃，現時在京舉辦的電化教育人員訓練班，即該計劃一部份的實施，至於社教人員的任用及待遇，亦宜予以規定，惟關係複雜，現正在審慎研究中。

五、工作標準的訂定 各級社教機關和各種社教事業，均須有工作標準，以資遵守，現正分別訂定。

六、輔導制度的規定 各地方社教機關，多需要良好的輔導，本部有見及此，已令飭各省省立民衆教育館，須輔導轄區內的社教機關，現蘇浙兩省，業經實行，一俟此項制度，推行全國，預料社教事業，當有極大的改進。

七、心理的建設 現時一般人的觀感，對於社會教育，多已知其迫切需要，但視為無甚重要者，仍不能免，此於社教進展上，實為極大阻力，我們從事社教的人員，固宜從種種方面，將社會教育的性質，及其關係的重要等，印入一般人之心理，以改變其舊日觀念，使積極的贊助社會教育之進展，但全國民衆，對此建國圖存的社會教育工作，更宜予以物質的與心理的贊助，實所盼望。

(此稿係教育部社會教育司陳司長最近在中央廣播電台所播之稿件)

## 生產訓練的心理建設

周德之

人類無論在任何環境之下，必須想盡方法來維持他的生存，要維持生存，必須努力生產。明白的說：用什麼方法來充實他的饑腸？用什麼方法來遮蔽他的身體？用什麼方法來躲避外來的風雨？用什麼方法來便利他的行走？這

四個大問題，本來不一定是教育問題，乃是社會的問題。假使這個問題，社會本身能夠充分予以解決的，當然用不着教育力量來幫忙。可是在事實上，社會上的制度，已不能適應大多數人求生的要求，致使大多數的人求生無路。



社會到了不能解決這個問題的時候，於是必須賴諸教育力量，來改造生產的方法，因此，生產訓練就被社會人士所重視了，於是「富而後教」的呼喊的呼聲，益囂塵上。

但是社會人士所重視的生產訓練，其目光僅僅及到在物質方面的建設，而忽略了精神方面的心理建設，致造成謬誤的觀念，以為只要使民衆增加一點生產品，就算盡了生產訓練的能事。試問這些許的生產品，是否就能維持社會的秩序？是否能抵得住世界前進的潮流？其結果還不是失敗嗎？其結果還不是墮落嗎？

所以生產訓練：假使僅僅顧到物質方面的建設，是不中用的，是無濟於事的，是仍不能完滿解決民生問題的。所以今後的生產訓練，切不可僅僅顧到物質建設，而忽略了心理建設。談到生產訓練的心理建設，是要養成民衆愛國家愛社會適應現代生活的生產者。

第一要使民衆明瞭中國對外貿易情形，矢志購買國貨現在我國社會經濟的崩潰，是否完全由於我國生產技術的落後？一方面固然是生產技術的落後，假使沒有生產技術先進的國家來侵略我們，我國還可維持舊觀。所以社會經濟崩潰的原因，乃是外國經濟的侵略，單就日常衣食住行

四項說：我們做衣服的材料，造飯的米麥，築房子的木料，行路的汽車火車，大多數都不免向外國購買，以致本國所出產的物品，價格一天比一天低廉。我國民衆一天比一天痛苦，外國以這種猛烈的政策向我壓迫，我們還是運用鑽碎的方法，改良雞種改良豬種改良麥種改良稻種，以求增加些許生產品，圖謀抵抗，圖謀挽救，這是不可能的，那能抵抗外國來一個傾銷政策。我們現在假使要抵抗了這政策，固然感覺力量不夠，我們現在只要指導民衆能自覺，能明瞭我國對外貿易的狀況。矢志購買國貨，不買外國貨，使我國的資源永遠不向外流出。這是生產訓練心理建設的第一點。

第二要使民衆戒除不良嗜好，注意生活的道德。社會問題，當然不完全是生產問題。不過生產問題，卻是社會問題的中心問題。假使我們僅僅注意生產問題，而從略了與生產有關的種種問題。這種生產反可作惡為非，並不能增進社會人類的幸福。如本省懷遠縣的劉府村與耿家村，昔日皆為窮鄉僻壤，其後劉府因有英美和南洋兩煙草公司的推廣種植煙草，每畝可增數十元的收入，經濟陡然寬裕

，社會本來應當要隨着發達，誰知適得其反，農民日趨墮落，狂嫖爛賭，抽大烟，喜訟事，鄉村紊亂至極。而距離此二三十里的耿家村，是由一宗教家利用合作的方法，注意人格的陶鑄，社會的組織，以為推廣的資料，一村的種種困難糾紛問題，純由斯人和平解決，其後發起組織合作社，設立小學校，農村因此改良，生產因以增加，兩村優劣，相形見拙。所以民衆的習慣思想道德等等的改進，實在與生產訓練是很有關係的。所以指導民衆實行新生活，也是間接生產訓練重要的事件。這是生產訓練心理建設的第二點。

第三要使民衆體量物力維艱，力求節約，開源而不節流，這種生產的結果，在決算表上還是赤字的符號，況且生產和節約，本來是社會建設工作的兩翼，其重要正復相同，並互為因果。我國現在社會經濟崩潰已達於極點，資本缺乏，物力不充。假使沒有準備，冒昧地大談生產，事實上很難做到，到不如權衡輕重，先從節約着重起，指導民衆從現在起，吃得不浪費，穿得不浪費，用得不浪費，把多餘的東西，去換外國的生產工具！同時吃得相當，穿

得相當，用得相當，把珍貴的東西，去換外國生產的工具，等待節約有了相當的成績，再進一步由消極轉到積極，由節約轉到生產，這樣，才易達到生產的目的。況且物力維艱，假使隨便的浪費虛擲，固然損耗經濟，並且暴殄天物，無形中實在損耗了不少國力。所以我們要指導民衆從事節約，將節約下來的一切經濟力量，準備生產。這是生產訓練心理建設第三點。

第四要使民衆明瞭勞資關係力防惡化觀念。現在各地勞資的糾紛，疊見不已，使社會發生很大的騷動，破壞社會原有之生產機構。而我國社會原有生產的機構，本極幼稚，若再加摧殘，生產更受打擊了，推究騷動的原因，實是在由於一二迷信惡化者，從中唆使所致，所以我們在生產訓練中，先要將原有的生產事業，維持起來，破壞的惡勢力，極力剷除去。照馬克斯說：資本家的盈餘價值，都是從工人的勞動中剷奪來的，把一切生產的功勞，完全歸之於工人的勞動，而忽略去社會上其他各種有關份子們的勞動，這是很不對的，因為勞力並不是唯一的生產價值的要素，中山先生舉出歐戰後所興的紗廠布廠為例，以說明

資本家的盈餘價值都是從工人的勞動中剝奪來的不當。當歐戰期內中國紗廠是很賺錢的，試問這種盈餘價值是屬於何人的功勞呢？就紗布的原料棉花而論，便不能不推到研究優良棉花種籽機械和肥料的發明家與製造家，和種植棉花的農業者，棉花的收穫，運往工廠製造，及紗布製成後運往市場銷售，便不能不想到運輸的輪船火車的發明家和製造家。紗布銷售時若社會各界人士都不穿這種布，布和紗便沒有大銷路，資方當然不能多賺錢？試問紗布業工人怎樣可以說專以他們的勞動，便可生出盈餘價值呢？由這可見工業生產的盈餘價值不專是工廠工人勞動的結果，此一點至須使勞力者明瞭，絕對不使受外界的煽惑，在整個的生產訓練中，這一點也是最重要的。這是生計訓練心理建設的第四點。

第五要使民衆明瞭生產方針，不以奪取爲目的。人類的生產，固然是爲了個已的生存問題，不過人類是進化的，生活的慾望也隨着擴大。那末消費的種類也愈複雜，各人需要合作的程度更愈深密，社會愈加進化。所以古代的部落，後來的家庭宗族社會國家，都是當時人類爲謀生存而

互相結集的團體。這是證明人類不能遺世而獨立，處處需要別人幫忙。所謂「人人爲我，我爲人人」。這才是人類從事生產的正鵠。若僅顧到個已的慾望擴大，而不顧到他人的利益，這個奪取的心理，致造成社會種種惡劣的現象，形同盜賊。人類生產專以奪取爲目的，而不以合作爲方針，因此社會造成種種崩潰狀態，實由人類心理之惡化所造成，所謂「人慾橫流」。這種謬誤的觀念，我們要指導民衆加以糾正。要養成「人人爲我爲人人」合作的觀念，切戒奪取爲目的觀念，這是生產訓練心理建設的第五點。

以上五點，足證生產訓練，假使僅僅偏重物質的建設，是不能達到安全的目的，必須還要注意心理建設。這並不是作者固作殊論，按諸從前丹麥的格龍維開始做救國工作的時候，即將一所農業學校改爲民衆高等學校，其課目注意歷史和國文，他的意思，就是提起丹麥的民族精神，如今的丹麥，雖以農業和合作等，聞名於世，爲世界的模範，然推究他的原因，還不能不歸功於辦理民衆高等學校的格龍維。所以我們對於生產訓練，先要建立生產的道德。所以心理建設實在是要緊的事件。

作者現在作最後的結論，生產訓練心理建設的重要，已如前述。不過，假使僅僅顧到心理建設，而忽略了物質建設，這也是不中用的，未免失之空泛。作者以為最好的方法，就是要拿生產訓練的物質建設，蘊藏在心理建設之中，使兩種建設，溶化為一體。此種訓練的方法，最為妥

當。這種合理的生產訓練，就是指導組織合作社。合作社是自由，平等，均益的組織，再由合作社培養其愛國觀念，共同合作觀念，並訓練其生產技能。庶幾這種訓練，方可以達到萬全的地步。

## 從最近對外貿易說到今後生產訓練的方針

孫希復

我國經濟的崩潰，已達於極點，所以近來提倡生產訓練的呼聲，甚囂塵上，所謂「富而後教」。

不過我們辦生產訓練的同志，假使僅僅能使人民增加幾個雞蛋，增加幾斗麥子，而不知世界經濟狀況，這是不中用的，我們費了九牛二虎的力量，增加一些生產品，抵不住其他國家來一個傾銷政策，私走政策，我們生產訓練的成績，還是等於零嗎？

我國在世界經濟上是一個入超的國家，每年要流出銀元數萬萬元，我們假使不設法拿這個大漏洞塞住，我們無

論如何拚命的提倡生產訓練，終歸是不中用的，所以我們提倡生產訓練，第一要顧到我國對外貿易的狀況。

我們現在細細察看我國對外貿易的狀況，仍是使我們警心動魄的失望，自從幣制改革以後，對外貿易，好像有顯着的改善，大家多抱樂觀，而這種估量，未免言過其實。查我國對外貿易，是為幾種基本的勢力所支配，貨幣現象，不過是幾種勢力的一種，改革幣制，不過減去了幾種病害中的一種，今後如何改進國內生產的機構，以謀出入口貿易之切實的轉好，固有待諸今後生產訓練方針之轉變

也。吾人要明瞭最近國際貿易的實際趨向，要知道事實上已經好轉到什麼程度，則似不能只以出口的總價值為憑，而應加以進一步的分析，茲簡為一述，吾人其稍注意。

單就國幣計算的貿易總值論，則本年一月至七月與去年同時期貿易情形的比較如下：

年度	二十五年一月至七月	二十四年一月至七月
進口	五三二·九一五·三三〇	六〇九·八三一·六七一 (國幣計算)
出口	三九三·一六二·七〇五	五〇五·三二八·六〇〇
入超	一四〇·七五二·六二五	三〇四·五〇三·〇七一

就這些數目的比較看，本年一月至七月與去年同期的入口較，約減七千六百萬元，出口約增九千元，因此入超約減少一萬五千元。這自然是一個極可樂觀的現象。但我人認為這種觀察，似嫌偏於表面現象。因為吾人知道自去年改革幣制時始，中國的匯價於一日夜貶低了百分之四十，以國幣計算的出入口價值，自然增加，因為中國的對外貿易，是和匯價直接發生關係的。假如我們的貨幣價值能推回到與去年同一基礎之上，然後觀察其比較的情形，

當能更為正確的顯示貿易的趨向，因為我們由此可以避開匯價對於貿易價值的影響，並且貿易情形與中國國際收支的關係，實際仍以金單位為計算準繩，國幣數量，並非國際收付的單位。所以吾人認為要切實一點的理解中國貿易的情形，則應以金單位的計算為基礎，避開幣價變動的影響，然後才能加以比較。假如改以金單位計算，那嗎今年一月至七月與去年同時期貿易情形的比較如下：

年度	二十五年一月至七月	二十四年一月至七月
進口	二三六·七四三·二八一	三四七·六〇五·九八一
出口	一七三·〇五五·〇〇〇	一七四·七二〇·〇〇〇
入超	三三·六八八·二八一	七三·八九五·九八一

就上表的情形看，與以國幣計算的情形完全不同。入口方面，約減少三分之一，出口方面，則保持不變，並不見得比去年多，至於入超，確比去年減少甚多。以關金計算，吾人認為變動，使貨幣價值的尺度與去年同等大小，那嗎第一個事實就是說出口並沒有增加，一般人所謂增加的是受幣價變動的幻覺的影響。第二個現象就是入口減少

的迅速，與去年較，幾減三分之一，因此入超的減少不是由於入口的減少，這趨向是很明顯的。出口不增而單純的入口減少，這對於一個產業落後的國家有什麼意義，是很可研究的。倡國際均衡說者以為匯率穩定之後，國際資本可以流入，中國可以利用國外的機器工具從事於經濟建設，但有形入口的頓減，似乎所證明的恰好相反，這是很值得注意的。吾人認為我國經濟地方的改善，有待於國外資本和工具的借助，平衡國際收支，最有利的要從增加出口方面設想，假如只以減少入口平衡收支，這局面不是完全有利的。這是第一點，所以我們今後的生產訓練第一要注意識生產技能的改進，竭力以謀土貨之向外暢銷。其次，貿易的總數只是告訴吾人一個大勢，要明瞭貿易的本質，吾

人還要再進而分析各所輸出入商品的個別的趨向，因為同是商品，而其利與弊則往往完全不同。特別是在我們現在更應該注意質的變化。

茲先從輸入方面看，吾人依照海關分類分組的方法，將各組的數目抄出，然後逐一與去年比較，發覺了一些非常不可樂觀的現象。這就是入口的減少，似乎是很不自然的。入口減少之最顯著的，第一就是布 棉貨，和人造絲，第二，就是雜糧及糧粉，第三就是糖，第四就是煤油，而出現一個相反的事實，就是化妝品首飾香粉等消耗品的入口，反有增加。這種局面，是很值得詳細的加以注意的。現在將本年一月至七月上各類的出入口情形列為一表如下，以供參考。

年 度	二 十 四 年		二 十 五 年	
	金 單 位	國 幣	金 單 位	國 幣
雜 糧 等	四四、三六、三一	七七、七〇四、七三一	二八、四九四、三五〇	六四、一九一、八一四
糖	六九、〇四六、八六五	一二〇、五八六、〇三七	一八、六四七、三〇五	四一、九九九、九七一
	一一、一七九、六〇八	一九、六〇四、七〇二	三、七三八、五一〇	八、四四一、四九〇



上列各項可分類解釋，棉布料人造絲糖煤油等進口的減少，原因是很顯明的，這就是由於公開的走私，其非受國幣政策施行後匯價變動的影響，明如觀火。只能說是海關記錄的不能包括入口，並不能說輸入已經減少。至於糧食輸入的減少，原因就是國內的豐收，這也是偶然的現象，並不能視為經常的貿易的好轉。再化裝品的輸入，是絕對不必要的，却反而大增特增；這就是說中國人以中國人更多的血汗，換成無聊享樂的物品，這種輸入的增加，就是表明中國人的不要臉，不爭氣，這一點我們辦生產訓練者，要切实有以解決這個問題。再看機器及工具一項的輸入，為國內經濟建設所必需，二十四年一月至七月為一九六五四，九〇七金單位，二十五年同期則減為一五，〇三九，一九，金單位。這事實表明中國人有了錢不去換謀生存的工具，却換成醇酒婦人享樂消愁的裝飾品，這還不是一種夠危險的象徵嗎？所以從輸入的主要物品的分析

煤	一三·三七六·二八八	一三·九一六·四五三	七、六八八、二七〇	一七·三五〇、〇三〇
油	三四·八八八·六七〇	四三·八一九·四七九	三〇、二〇〇·三二二	六八、一一六、二二四
化裝品				

，減少的部分是由於走私，是由於國內偶然的農產豐收，增加的部分是由享樂主義的加速發展，貿易好轉的曙光在那裏呢？我們還是找不到的。願吾人檢討一點事實。

就輸出的各類物品看，以國幣計算可說是一般的增加，但假如改用金單位比較，情形亦就有些不同了，若干類的物品反而比年同期減少，最顯著的就是藥材雜糧，子仁，茶，紡織品等。這些物品，多數出自農民，若干人以爲幣制改革之後，農產原料等出口可以增加，農民收入可以相對增多，農村經濟可以轉向有利，但截至現在止，事實所證明的似乎和這種說法相反，我們可以看如下的例證。（自一月至七月，用金單位計）

年	度	二十四年出口	二十五年出口
雜糧	子仁	六、八一五、一一四	四、九九〇、七四〇
茶	子仁	一六、六七二、一三三	一〇、七六六、一〇一
		八、八一八、〇五一	五、九五五、七八九



紡織品	二、七三七、三四八	一、九三五、五六七
藥材香料	二、八七八、二〇三	二、三五六、四三二

至於出口增加的部分，第一就是皮貨，第二是染料，第三是燃料，第四是絲織品，這些物品輸出的增加，原亦不是中國的自身之力，似乎亦不是匯價低落之賜，而是實際經濟好轉的關係，這只要看各類物品的性質，使可知道的。（金單位）

年度	二十四年一月至七月	廿五年一月至七月
皮貨	九、三三四、一一九	一三、六二七、三二五
染料	九、〇五三、六四〇	二七、三六〇、五二四
燃料	二、八二八、七六四	三、二六三、八七〇
絲及纖維	一一、〇五二、九八六	一〇、九八六、五三三

這些物品輸出的增加，吾人認為主要的還是靠着國際經濟好轉之賜，中國本身似乎無重大的關係。至於其他各類物品，事實上都無多大的增減，所以就入口方面的情形看，即使認為已經好轉，但其好轉的程度亦只能認為好轉。

到不比去年壞，此外再找不到什麼傍的東西。

如上面所說，吾人似不必再存什麼樂觀。中國對外貿易的好轉，似尚有待於吾人生產訓練方針之轉變，然則今後的生產訓練，究竟採取何種方針？當然斷不是指導人民增加一兩斗麥三五斤稻或幾十個雞蛋，就算了事。因為這種零星的生產，抵不住其他國家經濟的政策。所以我們現在要明白自己的癥瘕，是趕快地對症下藥，轉變我們生產訓練的方針。

第一要充分培養民族的思想，不甘願做漢奸，不甘願做帝國主義的爪牙，不甘願做敵人的走狗，極力抵制外來的私走策略，傾銷政策等等經濟的侵略。

第二要使人民明瞭自己國家對外貿易的狀況，要熱忱的愛用國貨，不甘願做敵國貨物的購買者。

第三要政府統制全國的經濟，人民甘願接受政府的統制。甘願犧牲一時的苦痛，甘願犧牲一人的利益。

第三要改變社會經濟組織，極力提倡合作事業。使全國人民均能參加一種或幾種合作社。

第四要生產機構基本的改良，極力注意基本工業的製

造。在最短期間，要變成自給的一個國家。

第五要提倡人民從事節約，極力培養國力。絕對不講

買無味的奢侈品。要將辛勞所得的代價，積蓄起來，由積  
極轉變為積極，準備生產。

## 今後之中國合作運動

黃肇興

### 一、引言

中國合作運動孕育於北伐成功之前，發展於國民政府奠都南京之後，而以民國十六年為其分野。最近數年，國勢險危，農村破產，合作運動乃因時勢之促成而呈突飛猛進之象。至去歲九月合作社法施行之日，合作事業已蔚為大觀普及全國各地。是今後中國合作運動，已由宣傳推佈之階段，推而為整理培耘之階段。此一時期，猶之印度合作運動於一九一五年前後，為合作運動之緊要關鍵。按印度政府於一九一四年曾以高級官員組成合作委員會，對國內合作運動，加以實地檢討，揣其利弊所在，發為新猷，以圖整飭，其重視如此。我國合作運動過去之基礎未穩，無可諱言。然則今後之要圖，亦端在整飭已往，籌劃來茲

。庶幾合作運動基礎得以堅實也。

### 二、今後之合作事業推進機關

中國合作運動，雖萌興於民間，但實際進展，則由政府所推動。故嚴格言之，非係人民自覺之運動，而係政府所推行之政策；是以其進展之跡，乃由上而下，先有推進機關而後始有合作事業。此種情形與日本，印府及其他熱帶國家如出一轍，而與蘇俄、意大利等國合作運動某一期之進展，殆相類似。蓋農村社會人民，知識低落，習性守舊，欲其自覺而自動主持一種運動，殊不易言也。雖然，吾人最終目的仍在合作運動之能由人民自動主持，唯於過渡期間，猶不得不有推進機關之設耳。今後合作事業推進其機關，組織規模似應有所更改，俾能隨時代之需要，

而漸漸引上人民自動之路。吾人管窺，以為今後推進機關之任務方面，宜求其分清。目前往往由一機關兼辦合作行政，指導，金融及訓練四種任務，不免有龐雜之嫌，且權力過分集中，又不免鮮有官署彩色，復非其宜。倘不同之任務，由不同之機關辦理而保持其聯絡，則似可收分工協力之効也。茲述如次：

(一) 合作行政 合作行政當由各級主管機關辦理。其最重要之工作為對合作事業之各種登記。合作事業非經登記，不能獲得法律上之根據；凡有違反合作法規或不合政府政策之事業，儘可勿予登記。政府機關有登記權在握，則於整個合作運動不患無控制之能力矣。此外，合作行政機關對合作事業之監督，考查，處理糾紛及獎勵等，亦為當然之任務。此等任務，要而不繁，苟得適當人材，則一行政機關由三五幹員，即可担任各種工作；此與實業部規定各機關主管合作人員之數目，頗相符合也。

(二) 合作指導 今後合作使指導任務，宜審度地方情形，付託於非政府機關之手。所謂「非政府機關」，非指現有之任何單獨機關而言，而為一新組織，又所謂非政

府機關，並非脫離政府之控制；反之，於最初時期，無論人材與經費方面，猶須多倚賴政府之協助。此種新組織可稱之為合作協會協進會。其組織份子大致可分三類：一為合作事業團體之代表，如合作社縣聯合社及大規模合作社連合社之代表；一為與合作運動有關各機關之代表，如社教機關，金融機關，農業改良機關等之代表；一為個人，如合作學者及對合作運動素具熱忱之人。由此等份子組成代表會，再由代表會產生理事會；而於理事會中參加黨部及合作行政機關指派之員，藉資溝通。理事會為立法及設計機關，理事為無給職，理事會下可設總幹事或相當之人員，負責實際行政責任。總幹事下設各級指導人員及查帳員等，並得視環境需要設立附屬機關，如合作社運辦事處，合作圖書館合作報社等等。此種協會之功用，約有三方面：一為對合作事業之推進，指導，審查，及教育；一為對合作行政機關之輔佐，如推行政府之合作政策，宣傳合作意義，編印合作文獻，蒐集統計材料等；一為對有關各機關之協助，如對金融機關放款調查之供給報告，對農業機關推廣改良農業之協助等。至協會經費來源，可由政府

給予津貼，各機關亦給予補助，將來並可由合作事業團體自動納費；唯目前經費勢必倚賴政府也。政府所給予之津貼，可即以原用於推進合作之經費移撥之，而非另增支出，將來合作事業發達至相當程度，指導機關之性質根本改變，則大部經費將不復取自公帑而由合作事業自身負擔矣。

上述合作協會之組織，於實施之時，須館頭及各地情形而先後其序；蓋各地合作事業之進展，參差不等，未可一概而論，譬如，蘇浙冀魯湘鄂贛皖豫九省，合作事業已發展至相當階段，人材方面，又復經濟多士，則協會之組織，非不可能也。至邊遠省區，合作事業尚在草創之中，治安不靖，環境特殊，協會之組織則宜從緩。現各地有合作委員會及合作促進會或學會之組織，唯皆與協會組織相似而不相同。協會異於各地合作委員會之處，在於後者純為政府機關，而前者則有私人團體與合作團體參加。協會異於各地合作促進會或學會之處，在於後者純為合作工作同仁或合作學者之結合，而前者則有政府與合作團體參加。顧此等組織既與協會相近，足徵協會之組織，殆難事實不謬也。要之，協會作用在於使合作指導任務由政府機關

移轉於政府、社團、及合作事業團體三方面合組機關之手，以作將來完全由合作事業團體自動辦理之進階。其詳細組織，尙有待於商討，唯大意則如此；至其範圍管轄一省，一市或一縣，皆無不可；以省為範圍者，得於各縣或重要縣區成立分會或辦事處。

(三) 合作金融 今後合作金融首要之務，自為合作金融體系之建立。現各省已有籌備合作金庫者，將來中央合作金庫或合作銀行倘能成立，對全國合作金蠟尤能盡其摠注調劑之能事。顧此種境地短期間不易實現；益以晚近數年政府金融機關，如中國農民銀行，中國銀行及交通銀行等對合作事業已作大量之投資，最近實業部農本局成立，又規定合作社為放款對象之一種；此等機關誠有助合作事業之進展，但於純粹合作金融體系之建立，或合作銀行或金庫之產生，反每足以妨礙，因合作資金之供給既有來源，則建立合作金融體系之切迫，遂不易為各方所感覺矣。實則苟自學理與事實兼顧而論，合作金融在過渡期間，未始不可即由目前放款合作事業最積極之政府銀行擔任之，唯此等銀行因其非專為合作金融而設，營業方針又非專

以合作貸款為目標，故欲令其肩負合作金融之責。似於組織及營業方針兩方面皆有變更方式之必要。吾人意見，以爲最善莫如在政府銀行中設立合作金融，於各地分支行再設立支部，專負合作金融之全責。該部之會計應完全獨立，管理方面亦應以獨立為原則，並應參入合作事業團體之份子；最好由銀行與合作事業團體雙方共同組織監事會，負該部一切管理與營業責任。資金來源亦由雙方共同負擔，唯合作事業為用款之團體，其所担任之範圍，在初甯着重於流動資金方面，如儲蓄存款等；至固定資金仍以銀行提撥為主。房屋用具等亦暫由銀行供給，蓋合作事業既為政府所提倡，國家銀行又係政府所設立，當不至計及銅銖也。銀行對合作金融既設有專部，則該部營業方針自可依據合作原理以邁進，而不至受銀行整個營業方針之掣肘，昔許爾志德國合作銀行（Schulze, Deitrich's Deutsche Genossenschaftsbank）曾合併於德勒斯得那（Dresdener）銀行，而獨立管理與經營，可資參考。唯由國家銀行設立合作金融部，究為過渡之辦法，將來合作事業發展成熟，銀行合作金融部應立時改組為完全獨立之機關：總

行之合作金融改組為中央合作銀行，分支部改組為地方合作銀行，想不致有何困難也。合作金融體系之完成，為建立合作金融基礎之首務。同時對於各地原有之政府合作資金及商業銀行之合作貸款，仍應善為利用。前者可用之於合作試驗事業及政府應加資助之大規模合作事業；後者可用之於季節性之合作放款，如放款於棉花、蠶絲等合作社。至合作銀行或金庫，或過渡期間之銀行合作金融等，其所負之任務則為合作社常年資金之供給，而與前二者之範圍有別也。

（四）合作人材訓練 凡事得人則舉，古有明訓。今後中國之合作事業，無論其為何種改革或創設何種制度，倘欲永其實質改造，則於人材之訓練，應深加注意。說者每謂中國合作事業之量浮質劣；而質之所以不進者：人材缺乏，不足敷應事業之進展，為主要原因之一。今後關於合作人材訓練問題，應根據下列原則：一為注意專門人材之訓練，一為注意各級人員之訓練。以前者而論，今後合作指導人材唯須受一般合作原理之訓練，抑且須受專門技術之教養，庶幾來日服務合作界，得各以專長，獻身事業。

。專長之培植，端在於分科訓練。例如：合作行政科以訓練辦理行政之人材；合作指導科以訓練組織及合作社之人材；合作會計科以訓練查帳或大規模合作社之會計人材；合作金融科以訓練合作銀行或大規模信用合作社之辦事人材；合作教育科以訓練從事合作教育之人材……等等，再按合作事業性質分科，例如，信用合作科注重金融原理及實際之訓練；運銷合作科注重農用運銷及市場之訓練；生產合作科注重農事技術之訓練；消費合作科注重商業管理及推銷貨品之訓練……等等。指導人材具有專長之技術，合作事業乃可增高其效能；猶之學校教師各具專才，乃能適應學生多方之需要，而學生成績方克優良，其理正同。以後者而論，今後非僅注重合作人材之訓練，尤應注重各級人員之調整。所謂調整者，即務求各級人員符合實際需要。竊嘗試分中國合作界人員為五級：曰主辦人員，曰視察員或督察員，曰指導員，曰助理員，曰合作社實務人員。此五級中，主辦人員與指導員二級，人員頗多不甚感覺缺乏；而視察與合作社實務人員二級，則隨在感覺缺乏。主辦人員或為早年留學海外之士，或為黨政界領袖人物

，際此農村建設高唱入雲之會，頗不乏其人。指導員經各地各機關歷屆之培養，人數頗夥，往往因合作界一時不能容納而中途變更其所業。至視察員督察員處承上啓下之地位，舉凡推進機關之大政方針實際實行，多有賴於彼等之力，故彼等不啻為合作運動之中堅份子，其人選須具備大學或大學以上之程度而於合作原理有深切之了解者，方克勝任。但綜觀各地此級人材極為缺乏。今後宜一方招收大學畢業生加以合作訓練；他方更宜於指導員中擇其成績優良者送入正式大學，使受高等教育，以充實其學力，俾為日來視察員之準備。又合作社之實務人材為合作社活動之靈魂，或敗之所繫；目前需要此種人材最為迫切，然此種人材之羅致則至為不易。查理李特（Charles Cider）有言：「既欲富於營業之知識，又欲抱有利他之精神，此種才德兼備之人材，殊屬寥寥也。」其言誠信。蓋在合作社服務，非僅報酬菲薄，且須耐勞任怨；內則協和上下，外則應付商人，非才德兼備者，殆難勝任也。我國合作事業側重農村合作，而農村社會之人民類多識具疏淺，欲求一精明練達之人，殊不易得；有之，則又每深染城市惡習，



縱能力有餘，而德行不足何！倘付以重任，危害堪虞。是故合作社之實務人員，非經有計劃之大量培植。無以應普遍而急迫之需求也。至實務人員之培植，有二點應加注意：一為訓練之人員須與農村有特殊關係者，一為訓練方針須兼重精神與技術。夫如是，而後訓練成材，方可切合實用而能構成合作社之骨幹焉。總之，專門人材之訓練與各級人員之調整，為目前合作界常務之急而為來日合作運動順逆之所關；苟得其人，則合作行政，指導，及金融各方面皆可充實矣。

## 二、今後之合作事業

中國合作運動之進展，短期間不能脫離指導制度，是以吾人先於推進機關方面供其芻蕘；茲請於今後合作事業方面，按目標，範圍，及方針三項述之如次：

目標 合作事業為經濟效能與社會理想 (Economic efficiency with a social idea) 之結合，故其目標非僅在經濟之利益，亦應並顧社會之改良。知識落後，社會狀況不良之國家，合作事業尤不可忽略社會改進方面之功能。我國合作社法第一條，開宗明義，即規定合作社在謀

社員「經濟之利益與生活之改善」。一誠以合作社之對象，應為社員整個生活之改善，而不應專限於某一方面之利益也。乃縱觀各地合作社真能符合斯旨者，固不可謂絕無，然亦鳳手麟角而已。大多數合作社未能注意社會改進方面之工作。其下焉者，但知利用合作組織，憑藉特殊地位，以求金錢上之利益，餘則不復問。而指導人員又多沾沾以業務為念，以為業務發達，則一切目的已達，故有一業務萬能」之口號。殊不知即使業務十分發達，經濟利益充分發展，亦僅做到合作事業目標之半。況此種「業務萬能」之觀念，每足激動合作社謀利之心理，而遺忘其組織合作基本之意義。後義而先利，非僅為合作思想所不許，抑且為合作法規所不容。且自合作事業失敗之經驗中觀之，更知金錢上利益，倘不與社會改進活動，同時並進，則終不可久持，而將導合作社以至於絕境。晚近歐洲一部份國家及日本反合作運動之興起，其原因固甚複雜，而合作事業之趨重金錢利益，忽略社會工作，殆亦為造因之一端也。故合作社謹防謀利之心理，應如人之防疾，宜及早圖之；中國合作運動之發展，尚在初期，倘即能於初期謹防



之，則可事半功倍，否則，滋蔓難圖，將水遺合作運動之隱患。是以今後中國之合作事業，應積極提倡社會改進或生活改善之活動，如，破除迷信，戒食烟酒，提倡個人及公共衛生……等，皆可於一般合作社章程中定為明文，以資共守；必要時並可組織專以社會改進為目的之合作社，如，子弟教育，正當娛樂，路燈，仲裁爭議，及其他勵志進德或增進知識等之合作社；其作用無非針對不良習俗以謀社員集體的策勵與改進，而其結果可減少社員個人非生產之費用；非生產費用得以減少，則無異增加社員生產之能力，其於社員經濟利益之促進，正復不淺也。

(二)範圍 今後合作之範圍，首應遵循均衡發展之原則。中國為農業國家，過去合作運動側重農村方面，固為理所當然，然今後城市合作，亦應加以提倡，蓋中國內地城市原富有農村社會色彩，其於合作組織之需要，實與農村並無二致；一般手藝工人及小商人對於合作事業之接受性，亦不亞於農民，尤以城市信用合作或許爾志式信用合作為最需要。良以晚近資金集中，日益加厲，內地金融組織為之根本動搖，舊式錢莊業之倒閉，如風捲殘葉，而

新式金融機關又尚未及代興，致使一般小工商業陷於告貸無門之地步。其困苦之狀，殆與農民相等。是以城市合作今後有與農村合作同時提倡之必要。此其一。中國合作事業之種類，雖因各地分類不同，而難有準確百分比之數字，但信用合作佔絕對多數，而消費合作佔絕對少數，是可置信。(請參閱附表一——根據實業部中央農業實驗所調查)。

全國合作社分類表，民國二十四年度)

種類	社數	百分比	社員數	百分比
信用	15,429	58.8	426,004	42.4
運銷	2,293	8.7	117,587	11.7
購買(包 括消費)	738	2.8	67,243	6.7
利用	1,099	4.1	74,422	7.4
生產	2,321	8.9	106,510	10.6
營業	4,374	16.7	212,636	21.2
總計	26,224	100.0	1,004,402	100.0

按歐洲國家無論工業化程度之深淺或尚為農業之國家

其合作事業要以消費合作與農業合作爲兩大幹系；而農村信用合作僅爲農業合作中之一部，其所佔比例未有如我國之大者；同時消費合作所佔比例，亦未有如我國之微者，是以今後我國之農村信用合作，雖仍不應阻其進展，但於各種合作事業比例下，則應求其所佔比例之減少，而注意於質之改進及系統之確立。至消費合作則應兼於數字上及比例上同時求其增加。消費合作之發展有促進他種合作之作用。消費合作最後之目的爲生產，而其施行步驟，則爲先從商業着手，然後漸及其他事業，先進各國由消費合作起經營工廠，銀行，保險及運輸等事業者，不一而足，其與農業合作有輔車相依之用，而其範圍並可擴展於國際之間，吾人固不可誤認其爲雜貨舖而等閒視之也。或謂吾國工業化程度尚淺，提倡消費合作，猶非其時。是則不然。消費合作之行推，不必以工業化程度高深爲條件，試觀蘇俄，芬蘭，匈牙利，西班牙……等國，用資例證；而工業化程度高深之美國，迄今消費合作無甚可觀，又可作一反證。唯消費合作，於工商業繁盛之都市，易於推行，則爲不可否認之事實，吾國不乏大都市，消費合作亦可積極

推行。且內地城鎮亦往往有規模甚大之百貨商店，交易額年達鉅萬，有出人意想之外者，吾人倘能內地商業資本尙未發達之先，推行消費合作，則不獨能維護者之消費利益，尤可節制資本於將來。先進各國消費合作運動無不以分支店密佈之大公司爲其可怖之勁敵，在中國此等公司尙不多見，或尙在萌芽時期，其勢力猶未深入內地，吾人於此時提倡消費合作，有著，先鞭之效，蓋吾人不可待敵人之佈陣已成而後擊之也。此其二。農村合作之範圍，除農業合作外，並應注意農村工藝之合作。農村工藝爲小規模或分散之生產，有消納過剩人口與補充農業收入之利益，而其發展艱難及農民習性並足以避免現代機械工業之危害，較之大規模或集中工業更宜於中國之現狀，此中外學者多有論列者矣。吾人更謂農村工藝宜採取合作方法以謀改進。按農村工藝一般之困難，厥爲金融與市場兩方面，而此兩方面困難皆能用合作方法解決之。德國信用合作所予手藝工人之援助及蘇俄工匠合作之崛起，皆可作吾人借鑑焉。此其三。

(三) 方針 今後合作事業推進之方針，良非數言可

畫，吾人但能提舉數點以資商討。按我國過去合作運動，有因時勢之促成，故其進展不免牽就事實，而質與量尤不能同時並進。各地合作社之成批產生，乃不旋踵又成批消滅者，數見不鮮。昔查理李特估計法國戰前十年合作社死亡率為百分之六十——即千社之中有六十社歸於消滅——已為之惋惜不置，倘示以目前中國之情狀，將不知於冥中作何歎息也。合作社之濫生驟死，於金錢上之損失固屬不貲，而於事業上之打擊更為重大。凡曾有合作社失敗之地，即予農民一不良印象，致為日後推行合作之障礙；一部份地方改組合作社以事整頓者，亦多事倍而功半。故今後合作事業應採質量兼重之方針。此種方針非獨適用於合作事業已發達之省區，即於未發達之省區，亦復適用，蓋有合作精神之合作社，方為有生命之合作社，根蒂堅實，可不待外力之扶持而能自由繁茂；反之，缺少合作精神之合作社，縱數量上煥赫一時，終如助長之苗，有不稿死者鮮矣。此其一。中國合作社缺乏自動能力，學者論之久矣，而其原因所在，每歸咎於農村人民知識之幼稚，吾人固不能否認此說，但猶有進者：嘗見已具三五年歷史之合作社

，社員知識已有相當進步，而自動能力依然缺乏，是則又何故歟？夫自動能力之發揮，固以知識為基礎，此外更有一先決條件，即須有發揮自動能力之一自主權一是也。無自主權之合作社，或自主權橫受干涉之合作社，必無發揮自動之能力。中國合作事業之推行，向採指導制度；而指導機關推行合作，雖不乏深思遠慮者，但通常最易陷於二端：一為對合作社過於慈愛；一為對合作社過於嚴格。以前者而論，舉凡合作社一切措施，類多由指導人員親任其勞；當組織合作社之始，姑無論矣；乃合作社日常事務，大之如用人行政，小之如佈置裝飾等，指導機關亦十九為之代庖，唯恐合作社之不能自理，而陷於過誤也。積習已久，合作社倚賴成性，凡事非經指導機關之策劃，罔知自為；甚至非指導員下鄉出席，則例行會議亦不克召集舉行，積弊之深，殆可想見。以後者而論，指導機關因求事工整飭，往往對屬下合作社有種種嚴格劃一之規定，合作社各種章程細則之統一頒發，及各種帳冊圖表之統一發售，姑勿置論；乃至無關緊要或不必要其劃一之一紙一片，亦多加以規定，是則未免太過。在指導機關方面，對一地或

一省合作社事工之劃一化，萬鈞在握，自覺興趣盎然；唯合作社事奉命唯謹，依樣葫蘆，恐不免有枯索之感，使富有思考之人不願在合作社工作，而合作社乃亦終無自動之一日。況指導機關所頒發者，又多未能精密適合，有全套帳冊售價達四元之鉅，而內容繁縟不切實用；於是有的購而置棄不用者；有以甲帳代作乙帳者；更有表格應用已久而不知其內情者；甚至合作社會議紀錄，亦因求其劃一，而成爲刻板文章，合作社不能自爲者，則由指導員代筆，更覺官樣文章，了無生氣。要之，合作社工作形式，應勿苛求劃一，而須注重各社特殊興趣與個性之發展，庶幾能成爲富有生氣與活力之合作社也。指導方針失之過慈，無異慈母溺愛孺子；失之過嚴，無異軍官訓練士兵，皆非所以培養合作社自動能力之道。今後指導機關務須避免主動指揮之態，僅於主要事務加以過問，及於普通性之事工加以劃一，餘則概取從旁協助之態度，俾使合作社得自於工作經驗中求其訓練；縱或失敗，失敗之經驗，亦足寶貴，仍可爲未來成功之母也。此其二。自集資金之籌措，爲各種合作社業務中共有之問題。以目前情形論，各地合作

社營運之資金，十九倚賴外來之借款；甚且組織合作社唯一之動機即爲借款，故世人有一「台借社」之目。按之實際，當農村金融極端枯竭之時，欲合作社不倚賴借款而能自集資金，誠非易易。唯吾人所論，不在其事而在其意；設合作社成立伊始，除社員些許股金外，自不得不求外來借款；設合作社成立已有年所，而仍兩袖清風，涓滴不儲者，則其問題不在農村金融之枯竭與否矣。合作社自集資金之重要，毋庸贅述；自集資金籌措之方法，又非數語能盡，吾人於此，但能提供二點，以資參考。（一）爲金融機關合作放款之方式，應加改進，務以適合農業金融特性爲基準，而以增加農業生產力爲目標。所謂放款方式之改進，其第七大端，如：放款期限之加長，放款數額之加大，放款手續之簡化，分期還款之實行……等，庶幾資金流入農村，方能真正發揮其資助農業生產之效力，而不至僅供農人苟延殘喘之用而已。農業生產力得以增加，合作社自集資金自可易於籌措，此爲根本辦法。（二）爲合作社應利用種種方法，以謀資金之自集，如：逐年增加社股；社股暫不起息；多提公積金或另提特別公積金；暫不提付社

員盈餘分配金，或提付後轉作社員儲金繼續存於社中；提倡儲蓄；節省開支……等。此等變通辦法，只須社員同意，而於法規無抵觸，儘可行之；待合作社自集資金至相當數目，再進恢復常軌，其時恐合作社已無須借入外資，利息上之節省，正可酬答社員往日之努力也。此其三。

#### 四，結論

總之，中國合作運動之發展，未可限量，而前途之危機，亦未可預卜；今日正為百年事業之緊要關頭，未來之成敗利鈍，端有賴於及時之整頓培耘。今後之合作事業推進機關，宜求其任務之分清，並應逐漸由政府機關之手移

轉於非政府機關之手，而於各級人材之訓練與調整，尤為當務之急。今後之合作事業，於目標方面應兼顧社員經濟之利益與生活之改善，而不可沾沾以金錢上利益為事。於範圍方面：應注意發展之均衡，如，城市信用合作、消費合作，及農村工藝合作，皆甚需要而宜積極提倡。於方法方面：合作事業之進展，願質量兼重；合作社之管理，應培養自動能力；合作社之業務，應注重自集資金之籌措。管見所及，願就有道而正焉。（轉錄大公報經濟周刊第一百九十期）

## 設計農村合作社會計制度要義

王文鈞

### 一，引言

近幾年來我國的合作事業，突飛猛進，進步極速。以最近三年來說，根據中央農業實驗所的期查，民國二十二年底全國共有合作社五，三三五社，社員一八四，五八七

人；至二十四年底，社數已增到二六，二二四社，社員增到一，〇〇四，四〇二人，兩年之間社數增加了二萬餘社（或百分之三九二），社員增加了八十餘萬人（或百分之四四四），數量上的進展，實堪驚人。不過，量儘增加

，質却未能隨之以俱進。所以每年合作社之倒閉解散，時有所聞。其仍舊存在但因內部糾紛而無形停頓的亦不在少數。究其原因，主要的是成立時不慎於始，粗製濫造。農民對於合作的知識未充分，資助機關又往往操之過切，以致造成今日這種不健全的局面。今後推行合作事業，必須警惕以往，抱定雷缺毋濫的精神，慎之於始，宜求質的提高，不宜只求量的增進。

改進合作社的品質，頭緒多端，但謀會計制度之合理與審計制度之推行，則是重要的因子。因為必須有合理的會計制度，才可以將日常交易加以記載、總結、分析和比較，而後求業務的改善和增進。必有完善的審計制度，才可以考核會計之正誤，確定主持人員之責任，和指正業務進行之常否。二者相互與用，若設計周善，必能策合作事業之健全進行。不過合作會計的設計，不是專講學理所能成功的，必須顧到鄉村社會的特殊情形，和一般農民的特質。而後本諸原理，微諸事實，適應變通，務切實際。作者最近曾實地考察過農村合作事業，每天和合作社的負責人接觸，和合作社的指導人員交談，同時就各合作社的賬

冊實際登記應用上，加以注意，結果感覺到在中國農村合作社推行一個完善的會計制度的困難，於是更加堅定了作者原有對設計合作會計制度的理想——多重實際，少談學理。本文的目的，在以作者的見聞為基幹，而探求設計合作會計所必須注意的事項和問題，所見或有不週詳的地方，容當日後補正。

## 二、推行完善合作會計制度的困難

我國農民有幾個重要的特點，足為推行完善的合作會計制度之障礙：（一）農民的知識不足；（二）農民固有的習慣；（三）農民的工作有季節性。

（一）農民知識不足 我國人民的知識一般的低下，而農民的知識尤為簡陋。以這種人來組織合作社，管理合作社，自有困難。因為合作社雖然組織簡單，但是管理和經營，必須求其科學化，尤其重要的是：「交易的記載」、「總結」和「分析」換句話說，就是「會計制度」。以農民淺陋的知識，農村中雖然也有有知識的人才，但是這種人除非對合作事業特別有興趣，多不屑作這種事情）來運用一個完善的合作會計制度，無論是收付款也能，



借貸制也能，總有點弄不清楚。在原始記錄的時候，往往收付誤置，作者會發覺一個合作社，在十幾天的短短期間內，竟有兩筆大的數目收付誤記，結果現金結餘差了一百元。這個數目，對一個農村合作社是很大的，其餘的合作社，類以這種情形的很多。過賬方面，有的丟了頁數，有的錯了金額，有的總賬科目不是由分錄簿過過來，而是由其所統馭的輔助總賬過過來。至於結賬更是一竅不通，就作者所看的若干合作社，能夠自己結賬和編製報告表的很少，都是等到月底，由指導人員下鄉代勞。這與合作社自動經營的原則根本相背。

(一) 農民固有的習慣：我國人的習慣是重習慣不重手續，重感情不重法律，在農村社會裏。這種情形，更其顯著。以這種性情來經營合作事業，自然無形中增加了障礙。拿信用合作社的放款來說，社員借款時，須先填寫請求書，經過理事會的通過以後，再填寫借款合同，找保人，打手印（農民很少有圖章，所以最好是打手印，並且因為圖章可以冒刻或偷盜，手印則是一人一樣）而後將款借到手。至於農村原有的習慣就不然了，平常在農村裏借錢

，除去高利貸者以外，往往不寫合同，就是有合同，也沒有這麼多的手續，而到了償期很少有不按期歸還的。由這一點我們可以看出合作社的管理方法和農村中固有的習慣多是懸隔不入。所以農民們說：「借個十塊八塊的誰還有不給歸上的，又要填文書，又要打手印，我們從前賣老婆孩子才用着打手印呢！」可以見他們對於這種準備的手續，完全不習慣。甚至以借小額的錢而要填文書打手印為一種侮辱。借款方面如此，其地會計方面亦然，所以有的合作社的賬冊，胡改亂扯，一塌糊塗。而在更改的地方也沒有圖章，不遵一定的手續結賬和編製的財務報表，亦很少有

負責人的簽押，簡直無法追究責任之誰屬。很多購買合作社的賒售，在售貨的賬上，多作現實入賬（作者所看的若干購買合作社，幾乎沒有一家不賒賬），在他們以為賒賬只是一時的不便，沒有不還的，所以如此。但這是不合理的。有一個信用合作社為鼓勵社員儲蓄起見，先在賬上為社員記上一個儲蓄的數額，可是實際上，並沒有交錢，後來這些社員簡直沒有儲蓄分文，而儲蓄賬上的數額仍然存在，這都是因為視應有的手續為不關重的緣故。這樣下去，



一有事端，就生糾葛，糾葛不清，只有倒閉。此外我國農民的保守性更深，需要較近代化組織和管理的合作制度，推行到中國的農村裏，已經不易，再要教他們應用新的會計制度，更屬困難。作者此次聽見很多管理合作社的農民表示對現在推行的新會計制度不歡迎，可是也說不出特別的理由來。若必欲推行有效，除非有相當的誘導和訓練，難免不錯誤百出的。

(三) 農民的工作有季節性：因為受自然環境的支配，農業經營實有季節性，農民在農忙的時候，片刻不能荒廢。作者此次考察，正值農忙，每到一個村子，除去購買合作社有專人負責不離外，信用合作社都是由農田裏把正在工作的合作社負責人請來。據指導人員說，他們下鄉指導，遇着農忙的時節，也只有在田裏和他們談一談。以這樣忙的農民來管理合作社，自難責之過周了。這是指農忙的時候說，農閒時自然兩樣，但那時需要資金融通反不迫切了。

以上提出的三點，是直接足以阻礙一個完善的合作會計制度之推行的，此外還有別的因素是關於整個合作社的

命運。自然亦足為合作會計制度推行的障礙。其最重要是農民對合作社的誤解和不感興趣：按原則說，合作社的組織和管理，應由農民自動負責，但我國農民，知識不充，能力不足，須先由有知識的人去誘導，訓練和幫助他們，等到有了相當的成就，再由他們自己去去做，而隨加以必要的振導。這裏就有問題發生了。因為中國農民的保守性大，知識不足，為誘起他們對於合作事業的興趣起見，必須把合作的好處先講一下，在講的時候，指導人員，未加以渲染，往往陳義過高，待農民組織合作社以後所得結果和指導人員所許的種種理想，大多不符，農民一旦灰心更難望合作社順利和有效的進行了。並且指導人員在誘導的時候，每以「利」誘農民，譬如說：農民組織了信用合作社，就可以得到低利的借款；組織了購買合作社，就可以買到價廉物美東西。至於合作的根本精神何在，反往往忽略。作者曾經問過一個信用合作社的理事，因為什麼要組織合作社？他的回答很簡單：「使錢響明！」可見農民對合作社已深深的印入了一個錯誤的觀念，此外我國人民乏團結力，農民對合作社的興趣大多不濃厚。信用合作

社的社員多是有錢可借則集、無錢可借則散、購買合作社亦多是如此。作者曾問過一個已久沒有活動的合作社，因為什麼還存在着？理事說：「我們成立合作社的時候，村裏的人都說我們決辦不好；我們現在雖然沒有活動，可是合作社的名義非保存不可，他們說我們場台，我們偏不能散，來爭這一口氣！」原來他的存在只是要爭一口氣。

### 二、需要怎樣的合作社計制度

推行一個完善的合作社計制度既有上述的障礙和困難，所以在設計合作社計制度時，必須於會計原理與合作原理之外，多多顧到農村的實際情形，務期所設計出來的會計制度，能面面俱到，無扞格難行之處。現在國內中外人士，有志於合作社計之設計的很多，已經設計成功而在推行者亦不少，可是仍沒有一套合適可用者，不是因為理論方面不週，便是對於農村的實情有所忽略，換句話說，就是還不夠「簡單」「經濟」以使一般農民能運用自如。但事實上的簡單和理論上的周全，很難同時兼有。若二者不能得兼，則當可酌性理論上的周全而謀事上的適用，自然以二者能同時兼顧為理想，如不能，亦以理論方面犧牲

最少為上乘。

由以上所述，作者感到設計合作社計制度，有兩個原則必須遵守：（1）在不違背國家法令和合作原理的前提下，以會計原理為基本，而依農村的實際情形變通設計，務期手續簡單、費用節省、時間經濟。（2）設計合作社計，應多注重實際，設計以前，審慎從事，設計以後，置於實用，遇有困難或不適，隨時修改，以求完備，但修改只限細節，不得推翻整個制度。至於農民固有的習慣，其可遷就者，不防遷就，根本不適宜的習慣則須斷絕革除，以免為推行合作社計制度之障礙。

（甲）合作社計制度的簡單，包括兩方面，一是組織的簡單，就是簿冊務求其少，記賬手續務求其簡；一是賬簿格式的簡單，但簡單亦有一定的限度：如前者，一個會計制度有牠的基本組織和最低限的記賬手續，格式方面，亦有其必須具備的分欄，只能因業務的擴張而增加，不得因經營的簡單而再減。

農村合作社的分欄簿最好是採用專欄的格式，專欄的效用對信用合作社尤其顯著，因為信用合作社的業務，最

是放款和存款，交易最繁的也是放款和存款，所以若給放款和存款專設兩欄，記賬手續可大節少。分欄的用意有二：(一)總結同性質的項目。(二)總結時常發生的項目。信用合作社的放款和存款不論是放給誰或誰存的款，其性質則一，而其交易的頻繁，亦見前述，其宜於設置專欄者以此，設立專欄以後，把每專欄的總數過到總賬的統取賬裏去，每欄的細數一筆一筆的過入分戶賬裏去，這樣一來，在記賬的時候無形中已同時作了一層分析的工作，記賬的手續太形簡化，有的地方信用合作社分錄簿的設計，金額一部分，只有收、付，和結餘三欄，這在記賬的時候固然方便，但過賬時就麻煩了，譬如放款，要在金額的收付兩欄把放款的交易一筆一筆的過入總賬的放款戶，同時要一筆一筆的過入放款分戶賬的各戶，不但記賬手續多一番煩瑣，且在過賬時多一層錯誤的機會。又有的地方信用合作社分錄簿的設計，是除去金額的收付兩欄以外，另設一總合欄，把每天一筆一筆的交易記在普通金額收付欄裏，根據牠過入相當的分戶賬。而後按日把該欄科目相同的交易記載，總一個總數，記入總合欄裏，作為過入總賬相

當賬戶的根據。拿放款作例子。譬如某天一共放了十筆款子，就把這十筆交易按發生的先後，記入普通金額欄的付項裏，再逐筆過到放款分戶賬相當賬戶的收項。一天之末，把當天這十筆放款的數目加總，記入分錄簿總合欄裏，過入總賬的放款帳戶。放款如此，其他交易亦然。這種設計較諸前者，除去過入總賬不必一筆一筆的登記而只須過一個總數外，其發生錯誤的機會相等，而手續的繁複則有過之。一個信用合作社的分錄簿，專欄雖不可無有，但亦不可過多。否則不但賬冊因而加大，手續亦未能節省。有的設計，把信用合作社的每一種交易，都在分錄簿上設立專欄。就以分錄簿的各專欄代替了總賬的職務。這樣設計，固有的簡單的好處，但亦有其不便。(一)分錄簿分欄過多，不特簿冊龐大，而且易有各欄錯記的弊病；(二)總賬的效用所以將各項交易分錄總結，亦所以便於年終報表的編製，若不設總賬，而即以分錄簿的各專欄代之，在編製報表時就要感覺到困難，所以作者的意見，一個信用合作社的會計制度，在組織方面總合還是需要。在格式方面分錄簿要為交易頻繁的項目如存款和放款設立專欄，

其餘各項就都記在一個「雜項」欄裏好了。

(乙) 利息的計算亦是信用合作社的重要會計問題之一：信用合作社日常交易利益的主要來源是利息。損失的主要去路也是利息。利息計算的確否，不但有關業務的盈虧，並且影響經營的成敗。作者此次所見到的許多信用合作社，經覆核他們的利息數額，其中間錯誤的很多。因為利息計算較比煩瑣，加減算法倒還容易。乘除算法就非一般農民所能運用自如的了。這是指日常交易利息收支計算而言，在年度結賬時，「應收未收」和「應付未付」的利息，計算亦很重要。譬如在結賬時有五百元銀行借款沒有還，利息亦因未到支付日期而沒有償付。可是在本期內其收入社員借款利息數元，若不算應付未付利息，損益表上示有利益，但若計算應付未付利息，就更有損失了，按：應收應付項目，對一個初學會計學的人，有時都弄不清楚，對一般農民尤難解說明白，若令他們計算，更加困難。所以作者看到的這些信用合作社，雖然結賬表上印就了一「應收未收」和「應付未付利息」的項目，但是真正計算的却很少，即或有的計算出來，也不免於錯誤。作者以為：

利息方面最好能使農民作最少的計算工作。其唯一的方法就是由指導機關計算開列一種簡單的利息表，農民計算利息時只要根據金額，一查即得。但為求核算手續的簡單計，要設定存款計息的金額和日數的限制。金額的限制最好以五分錢計，就是存款的時候，任存多少都可。但存款亦不足五分者不計息，或存款尾數之不足五分者，此尾數亦不計息。至於日數的限制可以五日計，就是存款不足五日者不計息，存款總日數之尾數不足五日者，尾日數亦不生息。這樣一來不但利息表的内容和利息的核算可以簡化，且可獎勵社員儲蓄。

(丙) 購買合作社重要的會計問題，除了分錄簿的設計外，是售貨的記載和存貨的管理，售貨記載所以發生問題，是因為盈餘係按購買量分配；存貨管理所以發生問題，是因為編製財務報告表時需要存貨的數額。就作者此次所看的這些購買合作社其所買貨物大多是消費品。最多的合鹽。其次是磁甎。再次是火柴和其他口用品。農民在買這些東西的時候，除去食鹽或米糶等還有成斤購買的外，其餘的多是幾個銅板的交易。所以農村購買合作社的售貨

非常零碎。要想一筆一筆隨時記賬，實是困難，因而有設計一個較善的方法之必要。存貨方面，在年度結賬編製報表時，必須確定存貨數量，在損益計算書裏用以計算售貨成本，在資產負債表裏列作資產的一項。但是在盤點的時候，就往往發生錯誤。作者雖看到一個購買合作社兩個月的損益計算可疑，其一售貨多而盈餘少；其一售貨少而盈餘多。細查之後，才知道是兩個月的存貨盤點數量有誤。可是存貨的管理亦有設計一個良好而簡便的方法之必要。

購買合作社的原始分錄簿多是分做三個：就是「現金簿」，「售貨簿」。這種設計，自然有他的好處，不過簿子增多，費用增加，在記賬和過賬上，亦未免麻煩。所以作者主張只設一個綜合分錄簿，其格式除日期，科目，摘要，過賬頁數外，設現金和貨物兩大欄，現金分「收」「支」，貨物分「進貨」和「售貨」。凡現金收支和貨物購售，完全登在一個簿子裏。至於售貨記賬制度的設計，須有幾個前提：（一）須能杜絕負責人舞弊的機會；（二）須能確定每一社員的購買總額；（三）購貨數額須社員都

有記錄；（四）須能實行貨物永久盤存制；（五）須簡單而經濟，準此五點，一個城鎮消費合作社所用的發票制度或憑摺制度在農村是不適宜。作者擬想了一個印花制度。就是由合作社印就不同金額的印花（這種事最好由縣聯合社主辦，因為紙張的購買印刷都可得到大量購買的經濟）取兩聯式，彙訂成冊。更備一錢匣，分成若干小格，每小格代表所經買的一種貨物，匣上有蓋，蓋上為每一小格挖一放錢小孔。晝間交易時將匣加鎖。凡是社員買貨即按所買各種貨品的金額在該社員的監視下將貨價分別放進錢匣各該種貨物的小格內。同時就其一項購買的金額由印花本上扯下同額的印花，加記該社員的姓名或號數。正聯交由買貨社員收存，副聯由社方放在一個固定的地方。若是非社員購買，亦以同樣的手續辦理，但印花上須記一個記號以表明是非社員。（非社員本可不掣給印花，但為便利社内核對計，以掣給印花為佳）。在每天營業終了以後，把當天留存的印花副張按社員和非社員分開，社員的再按社員姓名或號數分開，總計一總數，同時把錢匣打開，把各格內的錢數計一總數，這兩個總數核對無誤，再行入帳，



根據印花的金額將每日每一社員的購買額一筆一筆記到分錄簿裏，非社員的購買金額作總數，記入分錄簿裏。印花歸檔保存，以備核對，待年度終了，財務報表經社員大會認可後，再行作廢。錢匣各貨格內的金額則按貨品的種類記入貨物進出簿裏。貨物進出簿每月一張，格式分「貨物名稱」，縱列經售的各種貨品，次是「購進」，記入購進的數量和金額（再記入單價亦可），再次是「售出」，每天分一小欄，記入數量和金額，金額就是根據每天錢匣各貨格內所收進的錢數記入，數量是由貨物售價表推計出來的。最後一欄是「結存」，由本月購進總量減售出總量得現存量，加以作價即得本月存貨金額。如此每月盤點的手續可省。不過每半年要點存一次，和賬上結存核對，定一法定差數，若超此差數，就要向負責人追究了。這樣的一個制度在手續上，時間上，經費上，都不甚增加而又得到前述的諸要點。不過實行的時候有兩點要注意：（一）最好將印花限定一最低的金額，每次買貨足此金額的予以印花，有印花的購買金額才按社員的名稱入賬，享分紅的利益，這樣不但可省合作社的手續和經費，並可鼓勵社員

的大量購買。此最低數額在現狀下以二分錢為合宜。太多了則增加合作社的手續，太多了非農民能力所能給。凡不足二分錢的購買量，不再按社員分配。其所應享的一部紅利就歸入公積金。非社員的購買不能分紅，但亦不要被社員分去，亦應當歸入公積金。但採用這個方法，錢匣的金額和印花的數額就不能互相核對而非社員亦沒有掣給印花的必要了。（社員購買不足二分者，亦按非社員購買入賬）（二）每次售貨與社員，要在印花上記買貨社員的姓名，以便核對，但寫記姓名頗費手續，所以須把社員編號，每次購貨，只要在印花上將社員的號數記上就夠了。

以上所說，分錄簿的設計，信用合作社的利息計算，購買合作社的售貨記錄和存貨管理是作者所見到的重要問題和擬出的解決方法，能否推行適宜，尚待較詳的設計和實驗。

#### 四、合作審計簡說

會計和審計有極密切的聯繫，只有會計制度而不佐以審計制度，則會計制度將不能充分發揮其效能；但若沒有會計制度，審計制度又何從談起。所以本文在討論合作會



計制度設計之餘，附帶一述合作審計。

合作審計的目的概括的說有兩點：（一）將審查期內的眼目加以整個的考察，同時將資產和負債估價，以確定該合作社正確的財務狀況；（二）將業務經營的方法加以審查，看看是不是符合國家的法令，合作原理，和該合作社的社章。合作審計對合作社的效益很大，合作社經過適當的審計以後，牠的業務經營和財務狀況，將益趨合理化，健全化；且經過審計人的證明，更可堅強牠的信用地位，而增加金融週轉能力。此外因合作社的性質和一的以謀利為目的的工商企業不同，假設因審計制度的推行而使合作事業的進行合理，健全，於整個的國家更有莫大的利益！

可是現在在中國的合作社大多還沒有經過正式審計過的。中國合作社法對合作社的審計，未加規定，只是在第三十六條規定監事的職權有（一）監查合作社的財產狀況，（二）監查理事執行業務的狀況，（三）審查社員簿，社員大會記錄，財產目錄，資產負債表，業務報告書和盈餘分配案等書類。以一個農村合作社的監事，能否將這種

職權注意的執行出來，大為可疑。又合作社法施行細則第三十三條亦規定：「所在地主管機關，得派員審查合作社帳簿及本法第三十二條第三十三條規定之各種簿錄書表等（按即前文所列書類）……」但實際現在真正照這樣去做的，很少很少。而且既定為「得派員……」推行的促力更要小了。

的確，在中國現在談合作審計有困難，那不在本文討論的範圍之內，本文的目的只在提出合作審計應當注意的幾點。

（一）審核是否與合作社法合作社法施行細則和本社章相符，譬如合作社法第二十條規定合作社盈餘的分配：「合作社盈餘，除依次彌補累積損失及付息外，應提存總額百分之二十以上為公積金，百分之十以上為公益金，百分之十為理事及事務員酬勞金。」但據作者所見，有很多合作社的盈餘根本就沒有分配，即使分配，亦合法規定的比率不符。又如第二十一條規定盈餘分配於社員的標準是「以社員交易之額之多寡為標準」，但作者曾見到一個購買合作社的剩餘盈餘（所謂剩餘盈餘是指已根據合作社

法第二十條的規定分配下餘的盈餘)的分配是以股數的多少為標準。又一個合作社是平均分配。除合作社法規外，本社的社章亦須遵守，但其規定要以不和合作社法規衝突為前提。

(二)審核是否不合作原理——譬如合作社對社員放款應注重對人信用，不應注重對物信用。那就是說。只要社員的人品好肯努力，不論他是多麼窮，亦不能拒絕他借款的請求或必索實物的抵押，但作者此次所看的信用合作社，沒有一社的放款不是以土地作抵押，土地多的可以多借，土地少的只有少借，這不但與合作原理相衝突，而且杜絕了貧苦社員借款機會。又如作者所看的這些信用合作社對社員放款，還要一個或兩個保證人，一個合作社借款的保證人，他的主要責任不在代借款人還錢，而在監督借款人將錢借去是否用於正當用途，和借款將到期時加以催促，但是這些保證人則只知道借款人還不上來的時候他們代還，所以他們又叫「代還保」。此外信用合作社有很多都放款給非社員；到期不還而將舊欠本利滾積，另借新債的情形很多，至身居理事而借款獨鉅的情形亦所在多有

(三)審核是否與會計原理衝突——這一方面應注意的是(1)帳冊是否完整。(2)記帳，過帳，和結帳手續是否完全。(3)計算是復準確。(4)過帳是否有錯誤，(5)統馭帳是否有錯，信用合作社的統馭帳重要的有兩個，一是放款，一是存款，統馭帳以下各有輔助的分戶帳。不過往往有分戶帳上所結的數額和總帳統馭帳的數額有不相符合的地方，亦是應當注意的。(6)財務報告表編製是否合理，作者曾見到有的合作社的資產負債表，資產方面有拆舊準備帳戶，而沒有各種固定資產帳戶。在他們的意思以為固定資產都歸入折舊準備了，其實是不合理的。以上所提出的種種錯誤，是作者所常見到的，其錯誤的發生，或出有意，或出無心。若是有意，自為舞弊。舞弊的目的多在取用現金，所以在審查一個信用合作社的時候，對現金應特別注意。作者在未作實地考察前，曾有一個聯鎖的假想，就是：(一)農民知識不足，管理合作社的農民是稍具知識的，他們很容易利用這個機會舞弊；(二)但他們的舞弊技能，隱蔽一個農民或有餘，隱蔽具有相當合作和會計知識的查帳員則不足，所以應當容易發

現，這種假想在經過實地考查以後，已相當的證實。合作社因會計雜蔽而發生糾紛致業務停頓的很多。而作者在考查一個信用合作社的時候，由帳簿上的計算和調節，發見手存現金結餘有二百多元，這個數目對一個農村信用合作社是多麼龐大，待諮詢該社會計以後，知道這筆錢是由地和司庫兩個人私自放出去生利去了。

## 目前農村生產訓練的三面觀

王元輔

這是說審計應注意的內容，至於審計應用的方法，則考察帳冊和口詢負責人員應當並重。因為有時聽着老誠的農民經由詢問談話可以得到帳冊上所見不到的東西，就是遇着狡猾的合作負責人亦可以用旁敲側擊的問法來對證他們所說的正面的回答。

(此稿轉載大公報經濟週刊第一百八十六期)

從事農村工作的同志們，都透骨地清楚中國農村是普遍窮困窮態畢露；因此「窮」就在農村的五大病中，佔了一席主要的地位，於是生產訓練的呼聲，也就隨着窮病的日趨深刻而激動一時了。當然，在中國農村極度衰落的今日，再不在增進農村生產上想辦法，農民生活將更陷入悲慘的境地，而中國整個民族生命的延續會感到極大的威脅。作者根據整年從事農村工作體驗所得，認為農村生產訓練，應分三方面來講：

1. 直接的開源
2. 間接的節流
3. 無形的增進

直接的開源包括兩大部分，就是生產技術的改良，和副業的提倡，關於生產技術的改良，不外是介紹優良種子推行新式農具，以及改良施肥等工作。

介紹優良種子，在農村，的確是很需要的，不用再來細說；不過在介紹某一種種子的時候，事前要慎重考慮，而且要從小範圍做起，記得有一次和滬郊農村改進區主任陸叔昂談起農村生產的問題。他告訴我說：「介紹種子

不易辦的，我從前在徐公橋的時候，曾經拿蘇州善人橋試驗已有成效的一時馨稻種介紹農家試種，結果很好，大受農家歡迎。今年仍把一時馨稻種介紹到滬郊來，事前對於氣候土壤，經過幾番觀察研究，證明與徐公橋無甚差別，於是決定進行。不料今年滬郊的螟蟲為害甚烈，而一時馨較本地種生長遲緩，受害更烈，收成不及本地種之半，幸而農家對於本區已有信仰，並在事前預料或有失敗，僅特約試種四畝，相約如有損失。本區負賠償之責，賠去了三十二元。曾經一手幾度試驗，尚有如此意外的失敗，這可以告訴農教同志們事前，對於某種品種的特性，考慮得愈周詳，失敗的成分愈少，從小處做起，成則信適已建，敗亦影響不大。

其次介紹品種給農家一定要在得到農家相當信仰，農家願意絕對接受指導之後，否則也不易成功，如百萬棉農上海縣推廣的面積很大，種植的農家很多，然所收的成效都有限，因為百萬棉的株間和行間，應當寬大些，而農民傳統的心理和習慣，都以種得緊密為好，因為距離太小，百萬棉的優點，不能發揮出來，結果與本地種相差無幾，

有時棉鈴數反會比本地棉少，而致產量不多，由此可見農家不信指導，或本機關滯於指導的時候，即使品種優良，也是無所裨益。

至於推行新式農具在現農村社會中，還是一個問題。一方面由於過於低廉的勞動力，會阻止進步技術之應用。過剩的農業勞動，甚至使任何農業機器之使用，都變成無利可圖，另一方面因為中國土地的細分。使農業機械之充分利用為不可能，但在農村中，確是有推行的可能和必要，如撤佈殺除蔬菜果樹虫害藥劑的噴霧器等，本館東郊施教區已經在指導農家殺滅菜虫的信仰之下，農家感到十分有利，紛紛自行購置。除去一部分生食的蔬菜外（如草莓，生菜等）作者暫時還不同意於採用化學肥料，因為農村天然肥料，還沒有到全部利用而感到缺乏的地步；同時農民科學知識沒有進步到善於利用化學肥料的程度，往往用之不得其時不得其地，不但效力不見，而復妨害作物生育，不過農家對於天然肥料之配合使用，當多不得其法，這是農教同志亟宜致力改進的。

副業大概可以分家庭手工業畜養及蠶桑三方面來講：

因為農業勞動生產力的過剩，副業逐漸顯出在農村中的重要性。可是，機器生產從海外移植到中國，帝國主義廉價商品的侵入，以及國內大規模機器生產的競爭，都使原始的家庭手工業再無繼存的餘地，雖然目下仍有人在熱心提倡土貨，但至今還不能見出成效在那裏，然而我們爲了利用過剩的勞動力，爲了彌補農家經濟上的虧損，不得另外找一條出路，根據去年中央農業實驗所的調查，中國每一農家平均畜羊〇，八頭豬一頭雞四五鴨一頭家畜家禽的總值，每一農戶每年只有二十元。如果農教同志有意提倡農家副業，我們雖不敢確信這一條路能挽救農村破產，有多大幫助，不過我們上面的統計看來，畜養數量還有增加的可能性，同時農民對於畜養技術的低劣，每年的損失很大，需要指示一個科學改進的途徑，在東南各省，養蠶是農村中極重要的副業，但近幾年絲價和繭價迅速跌落，從民國十八九的七八十元狂跌到二十餘元，農家已是無利可圖，或者反而受到虧損。農家對它的絕望，是改良品種，改進技術上的絕大障礙，這有待於當局的整個推進。

決不是一部分的力量所能奏效的。

總之我們對目前直接的開源工作，固宜在技術上儘量指導，尤應培起農民相信科學和富於進取的心理。能相信科學，一切方法就肯接受，偶而失敗，也無責難。富於進取，則一切技術肯去嘗試，一切問題就會發生，發生了問題，樂於尋求解決的途徑。施洛特雖不是一個專業的農人，却有勸農人奮進的一種能力，所以他對於一八六四年後丹麥農業的勃興，有極大的影響。

間接的節流就是節省農家的開費，可以說是消極方面的工作，亦可說是目下熱烈推行的節約運動，在目前農村貧苦得萬分無奈的境地，提出這個意見，也許有些近人情吧。不過我們這裏的所謂節省農家的開費，不單指在節衣縮食方面，正和節約運動所暗示的惜時，節用，愛物，樂業不謀而合。因為我們在農村中所看到的茶館酒店，極爲普遍，而這都是浪費金錢時間的地方，尤其是烟館，其害更甚於茶館酒肆。所以有人稱帝國主義的壓迫，資本家的剝削，的增加爲農村破產的主因，吸煙賭博嗜酒好惡意惰奢，迷信爲農村破產的副因，這確是身歷農村所

共見共曉的事實，每年損失在這些浪費行為上的金錢與時間的總和，雖沒有正確的數字可考，然誰都不能否認這是一個驚人的數目。所以我們要設法拯農民於貧苦之境，這豈能置之不顧！因此我們不得不努力於科學教育的設施，不良習俗的轉移。我們欲謀農村復興，還要靠農民的自覺自救，可是更需要農教同志們拿出真心來促起他們的自覺自救。

最後我們來談到表面上看來好像無關生產而無形中實是增進農業生產上最重要的一部門。這是什麼？就是農村衛生。農村衛生，一般的都是納之於自衛訓練之門，不過我的所以要拉它到生產訓練的陣線，也有相當理由的。

一、中國因為每千人中佔三十的超格死亡，每年有六百萬的冤死鬼。這許多人中有少年的有幼年的，假定死亡年齡，平均是十歲。這十年中，社會維持他們的生活費，每人每月以四元一角，計每人每年消耗五十元，十年就是五百元，一經死亡，社會就得到他們服務或生產的酬勞抵償這十年育養的代價，這五百元完全虛擲。死去一個人，社會所受經濟最低限度的損失是五百元，六百萬人的損失

，就是三十萬萬元，假定農村佔百分之八十，則為二十四萬萬元，這一筆鉅大的損失，在農村生產上講起來，當然是一個嚴重的打擊。

二、美國人為社會服務的年限是四十三年，中國人因為壽命短促，為社會服務的平均年齡只有十五年，這當然又有百分之八十在農村領域裏，這服務年齡的短少，就是代表着生產力量的單薄，生產力量單薄，就直接影響農村各部分生產數量的低落。

三、以上海縣一百四十農家的統計，年支醫藥費五二二、〇元。如果這筆醫藥費用在一百四十家的直接生產事業上，一定能有所裨益。

四、此外因為疾病而停止生產，帶有疾病或精神體力衰弱而減少生產效率，一部分因疾病而致殘廢的永遠半食而不能生產者，目前都是農村生產事業上還是無法統計的一個大損失。

可見衛生訓練，確於農村生產有很大關係，我們應當在消極方面指示農民疾病的正確治療，積極方面養成農民衛生習慣，灌輸農民衛生知識，如果大家能聯合起來，做



到農村超格死亡降低到千分之五，換個說法，就是農村中間已沒有了四百八十萬的冤死鬼；壽命都能提高，增加服務社會的年齡；不需要負擔三元七角多的醫藥費；個個身體強健，工作效率高大，在無形中就增加了農業生產，而且不是一個微小的數目。

### 皖北民教月刊第二卷第七八期要目

民衆教育是什麼序.....	陳禮江
商榷皖北民教今後應走的途徑.....	顧良杰
一個計劃兩條路子.....	張登受
現階段鄉村工作者應有的認識和態度.....	查振律
民衆圖書館之圖書收受與登記.....	方梓京
新得生命的楊家湖實驗鄉村學校.....	楊寅初
一個辦理民衆學校的備錄.....	高朝宗
兩種優良小麥實驗栽培之比較.....	李榮揖
黃包車夫合作借款團中識字教育工作.....	金崇壽
民衆教育到鄉下去.....	雍慕雅
民教消息述要.....	編者
定價：本期零售二角二分全年十期連郵一元	
發行處：安徽省立第三民衆教育館(館址蚌埠)	

本文在多忙中就一時感觀所及拉雜綴成，雖所言未能十分圓到詳盡，但願提出這三個問題引起農教同志們的注意和研究的興趣而已，至進一步的研討猶待今後的共同努力。倘能拋磚引玉，更是作者所萬分希冀的！

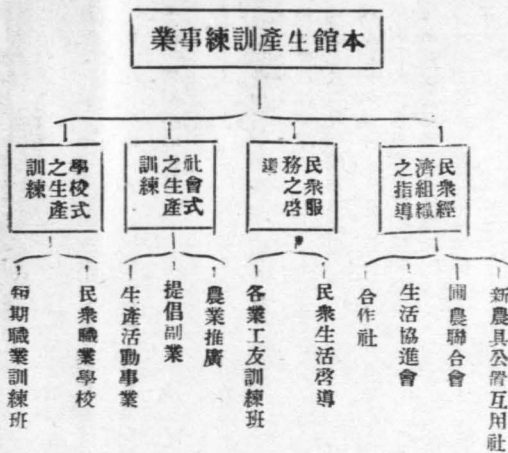
### 教育與職業 第一七九期

專評	職業學校教科書的編審.....	清儒
	職業公會與職業補習教育.....	清儒
論	我國職業教育改進之途徑.....	劉德芳
著	中學職業指導的實施.....	強蔚祿
	我國家事教育的過去與未來.....	章繩以
	提倡家事教育與民族復興.....	章繩以
	美國最近職業教育之總檢討(五).....	鍾道贊
	美國人民保存隊的職業指導.....	宗亮東譯
	各國婦女職業動向.....	張千里譯
	職業動機及其於大學工作的影響.....	祝雨人譯
	紡織業概況調查.....	劉濟天
轉	全國失業狂潮及救濟的對策.....	鄭文漢
消息	最近職業教育消息.....	
	定價：每冊二角 出處處：中華職業教育社	

# 本館生產訓練之現況

編者

本館生產訓練之現況，可分四方面敘述：一為民衆經濟組織之指導；二為學校式之生產訓練；三為社會式之生產訓練；四為民衆服務之啓導。其專業系統如下：



## 一、關於指導民衆經濟之組織部分

本館對於民衆經濟組織之指導，可分兩個階段：第一個階段，係以貸款為手段，凡貸款者，必須加入生活協進社的組織，凡加入生活協進社者必須受本館生活上之啓導，必須加入儲蓄。凡加入生活協進社者相當時期之訓練，確能有團體生活習慣。結合會社之知能，並有相當儲款者，即指導加入合作社，此即為第二階段。因籌地指導民衆組織合作社，民衆固不十分信仰合作社的組織，且對於合作社股本的籌措，往往無力，況且他們沒有團體生活的習慣，沒有結合會社的知能，假使籌地指導合作社，這種合作社也不過是指導員包辦的合作社。結果還是失敗，本館洞鑒這種癥瘕，所以不敢濫地組織合作社，先從指導組織生活協進社入手，拿此種組織做我們指導民衆經濟的組織。

的第一個階段，徐徐地引導他們入於合作社正常的組織，所以合作社是我們指導民衆經濟組織的第二個階段。換一句話說，生活協進社就是合作社的前身，合作社將來就做生活協進社的後身。前身的組織，就是後身的準備。

(一)生活協進社概況 本館生活協進社原名生活協進所，因其本身是一種民衆團體，並不是一種機關，所以從二十五年起將生活協進所改爲生活協進社，雖然是一個字的改變，但是他的含義已經變更。在生活協進所時代，好似是本館附屬的一個機關，自改爲生活協進社後，即成爲民衆組織的一個團體，而本館僅處於指導地位。因此，內部的組織不得不加以改變，使與普通的民衆團體內部相同，有理事會，監事會等等的設立：

(1) 簡單

1、定名 本社定名爲安徽省立第一民衆教育館生活

協進社

2、宗旨

本社以指導社員互謀生活上之改進並引導入於合作組織爲宗旨

3、區域 本社業務區域暫以懷甯縣城內外爲限

4、社員

凡居住本社業務區域內之民衆贊成本社宗旨年齡在十六歲以上經社員兩人之介紹填具履歷書經審查合格後填具願書得有入社證書即爲本社社員凡違背本社宗旨或信用損失經社員三分之二之決議即開除社籍

5、組織

本社之組織分左列各部

甲、總社 設於本館本部

乙、分社 凡徵集社員滿二十人以上，即可組織分社，滿四十人以上，

即另行組織分社

6、職員

本社之職員分左列四種

甲、總指導 由本館生計部主任兼任之

乙、指導員 每一分社設一指導員由本館館長指派職員兼任之

丙、理事 每一分社設理事五人由社員互選

之

丁、監事 每一分社設監事三人由社員互

選之

7、集會 本社集會分左列三種

甲、社員大集會 每分社社員均須參加每

半年至須舉行一次

乙、分社集會 每一分社每月召集社員舉

行集會一次

乙、社務會 每一分社每月須舉行社務會

一次理監事均須參加

8、業務 本社之主要業務暫定如次

甲、小本貸款 凡屬社員，均可向本社借

款，每人借款暫以二元為度，利率八

厘，限期一月分十次攤還，每三日繳

還二角，並於末次增繳利息

乙、小額儲蓄 凡屬社員均須儲蓄，每月

每人至少儲蓄一次，每次至少一角，

利率八厘，所有社員借款，無故不得

付取 俾可積作組織合作社社員股金

之用，但社員退社時，得付取清訖

丙、職業介紹 凡社員無職業者，均

可申請本社舉辦登記遇有相當機

會，當相機介紹之

丁、生活問題 凡社員對於生活上

疑難時得申請本社代為解答

戊 知能訓練 凡本社社員均有受接

本館訓練之義務，訓練方法，由

本館另訂之

以上所列各種業務，先由本館指導員協助辦理

，候訓練相當時期，即由本社自理

9、改組 本社社員，經相當時期之訓練與準備確有

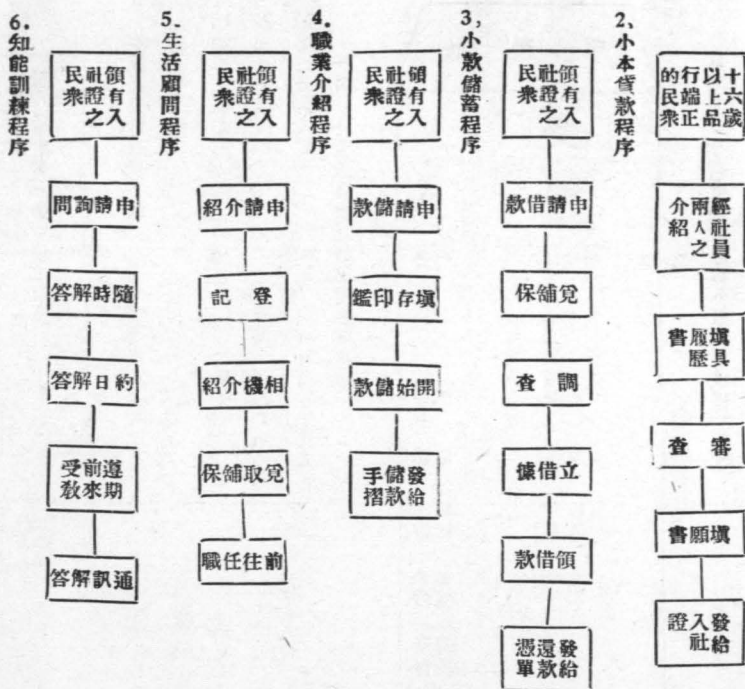
合作知能，即行改組為合作社

10 附則 本章程經本館館務會議通過施行，如有未

盡事宜，得持請修改之

(2) 業務辦理程序 已詳見社章中，茲再列表以明之

1. 社員入社程序





(3) 本館現有社數及人數 現本館已成立六個分社，共計社員三百二十二人。

- 1, 總社：設於館本部；總攬本社一切事務。
- 2, 第一分社，設於館本部；現有社員一百三十九人。
- 3, 第二分社，設於北郊施教區；現有社員五十八人。

(附一) 生活協進社社員履歷單式樣

履歷單		姓名	年齡	性別	籍貫	職業	已否結婚	是否家主	教育程度	備註
庭	口人	姓	年	性	籍	業	婚	家	程	註
	父母									
家	女子	名	年	性	籍	業	婚	家	程	註
	其他家屬									
庭	業職	姓	年	性	籍	業	婚	家	程	註
	全年收入									
家	全年支出	姓	年	性	籍	業	婚	家	程	註
	產財									
庭	備	姓	年	性	籍	業	婚	家	程	註
	註									

(附二) 生活協進社社員入社願書式樣

- 4, 第三分社；設於東郊施教區；現有社員三十八人。
- 5, 第四分社；設於三孔橋民訓處；現有社員卅五人。
- 6, 第五分社；設於清真寺民訓處；現有社員卅二人。
- 7, 第六分社；設於省議會民訓處；現有社員二十人。



## 貨款担保書

具貨款担保書 茲保 向  
 貴社每請求借款每次以三元為限担保期自廿五年  
 月 日起至二十五年 月 日止担  
 保期限及數額內該被保人倘到期不償債務  
 或價而未清者由担保完全負責代償此上  
 具担保書人  
 舖 職  
 中華民國二十五年 年 月 日

## 書願

立願書人 茲謀改進生活起見懇請  
 貴社指導協助絕對遵行社中各項辦法及接受  
 社中 先生之指導決無反悔此上  
 生生協進社  
 立願書人  
 中華民國二十 年 月 日

(附三) 貨款担保書式樣

## 還款

三	二	一	期次	還款日期	還款數額	還款日期	還款日期	還款日期
廿	廿	廿	還款日期	還款數額	還款日期	還款日期	還款日期	還款日期
年	年	年	還款日期	還款數額	還款日期	還款日期	還款日期	還款日期
月	月	月	還款日期	還款數額	還款日期	還款日期	還款日期	還款日期
日	日	日	還款日期	還款數額	還款日期	還款日期	還款日期	還款日期

借款入 向本所借國幣二元正借期自  
 民國二十五年 月 日起至分十次還清應還  
 本洋二角正並於末次附繳利息八厘茲分期蓋  
 章核銷於此致  
 安徽省立第一民衆生活協進社  
 民衆教育館 月 日

## 借據

(附四) 借據式樣  
 立借據人 今借向  
 生活協進社國幣二元正訂明條件如下：  
 一、借期自民國二十五年 月 日至二  
 十五年 月 日止  
 二、借款利息以月率八厘計算  
 三、還借款分十次繳納每次繳還總額之  
 十分之一。以上所具是實即請  
 生活協進社 查照  
 借款入 登記證第 號  
 中華民國二十五年 月 日

(附五) 還款憑單式樣

單		憑				
十	九	八	七	六	五	四
廿	廿	廿	廿	廿	廿	廿
年	年	年	年	年	年	年
月	月	月	月	月	月	月
日	日	日	日	日	日	日

二、合作社概况

本館對於合作社組織之指導，係由指導組織生活協進社入手，已如上述，唯有時為事實上之需要，亦要行指導組織合作社。現本館正籌備組織者，計有兩個合作社，一為人力車夫利用合作社，一為農村消費合作社。

一、人力車利用合作社 安慶省會人力車夫多屬貧民，所有黃包車 均向車行租用，每日繳納租費二角，而每日所得車資 至為有限，本館有鑒於此，乃指導組織合作社，使拉車者有其車 其組織辦法，與普通合作社相同，

先由發起人徵求會員十人，依法成立，並向農府登記，由本館担保向銀行借款六百元，每一車夫可分得六十元，適可購買黃包車一輛，每日繳納二角，每月可積六元，十一個月可共積六十六元，十個車夫總計共積六百六十元，六百元即為還款之用，六十元即為利息，如有餘剩，即為該社盈利，按照該社簡章分派。此種組織對於車夫造福，實非淺鮮，唯限於經濟，不能擴充，殊為憾事。

(二) 農民消費合作社 館東郊施教區以農民往城市購買日常用品，至為不便，乃指導農民組織消費合作社，現正着手籌備，規定本區農民均須參加組織，並由本館貸予百元，以資周轉。

三、其他經濟組織

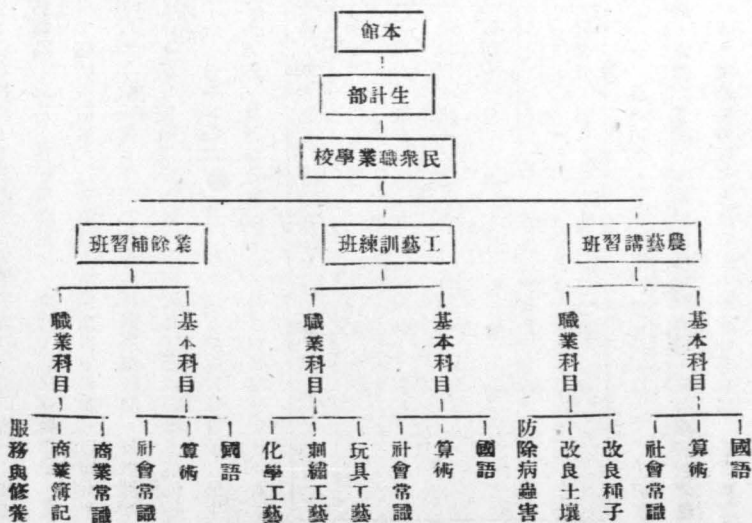
其他經濟組織，外表雖與合作社不同，而其內含仍有合作社之意義。現本館北郊施教區設有圃農聯合會，東郊施教區設有新農具公置互用社。

一、圃農聯合會 圃農聯合會係於二十四年十月成立，現有會員六十八人，除研究種植方法外，其他關於運輸調濟經驗各方面 均為主要之會務。

二、新農具公置互用社 此種組織，實為合作社之變形。於二十五年十月成立，現有社員五十二人，共同購置新式農具，如犁、播種器、軋拾器等。所有購置款項，係根據社員田畝分担，至於輪用時間，仍以田畝計算，其使用先後，則共同協商，由社中常務委員分配之。

### 一、關於學校式生產訓練部分

學校式之生產訓練，其辦法與民衆學校同，唯其教授之科目，係偏於職業科目。故學校式之生產訓練，亦即民衆職業訓練。本館對於民衆職業訓練，可分三種，一為業餘補習班，一為工藝訓練班，一為農藝講習班。集台三班成為民衆職業學校。隸屬於本館生計部。訓練科目分基本科目與職業科目兩種，基本科目即指普通常識而言，如國語算術社會常識三種。職業科目係視各該班訓練之職業種類，而定奪其訓練科目，或偏於商，或偏於工，或偏於農。有時或再分若干科，僅就其一科而訓練之。如工藝訓練班玩具工藝科；工藝訓練班刺繡工藝科；工藝訓練班化學工藝科；農藝訓練班改良品種科；農藝訓練班改良土壤科；農藝訓練班病虫害科，業餘補習班商業科；業餘補習班簿記科，業餘補習班珠算科，諸種，有時亦採用混合制，訓練數種科目。茲將系統與訓練科目列表列明之：



一、業餘補習班情況 業餘補習班專招收商人子弟，予以訓練商人普通常識與技能。本館過去已舉辦七班，學生多為商人子弟及志願習商者，學生畢業後，十之七八均能在商界服務，本年度亦繼續辦理，其辦理方法：係採用半日制，每日上午八時至十時為授課時間，十時至十時為實習時間，教學科目已如上述，為國語算術社會常識，商業常識，商業簿記，服務須知六種，肄業時間為四個月，所有課本均由教師自編，學生實習以商業簿記及勞動服務為限。其課程分配如下表：

第節	第一節	第二節	第三節
星期二	紀念週	商業常識	實習
星期三	社會常職	商業簿記	實習
星期四	算術	應用文	實習
星期五	服務須知	商業常識	實習
星期六	社會常識	商業簿記	實習
星期日	算術	應用文	實習

二、工藝訓練班 工藝訓練班專招收婦女，予以訓練

手工藝之技能，本館過去已舉辦六班，每班以傳授一種工藝為限。玩具工藝已舉辦兩班，刺繡工藝已舉辦兩班，化學工藝已舉辦兩班，其辦理方法係採用半日制，以婦女下午較閒，故以每日下午二時至四時為授課時間，教學科目已如上述，為國語算術社會常識玩具工藝或刺繡工藝化學工藝，肄業時間為四個月，所有課本均由教師自編，學生除聽講外，並測重於實習工藝，其課程時間分配如下表：

第節	第一節	第二節	第三節
星期二	紀念週	工藝	實習
星期三	社會常識	實習	實習
星期四	國語	實習	實習
星期五	算術	工藝	實習
星期六	國語	實習	實習
星期日	算術	實習	實習

三、農業傳習班 農業傳習班專招收農民，予以新農業常識之介紹，本館過去已舉辦五班，每次參加者老農居多。其辦理時間多在晚間，有時亦改為日間，教學地點

係向特約農田借用，教學科目已如上述，為國語、算術、社會常識、改良種子，改良土壤，防除病蟲害六種，肄業時間為四個月，所有課本均由教師自編。課業時間分配如下

星期	第一節	第二節	第三節
星期二	紀念週	改良種子	討論
星期三	國語	改良種子	討論
星期四	社會常識	防除病蟲	討論
星期五	國語	改良種子	討論
星期六	算術	改良種子	討論
星期日	國語	防除病蟲	討論

學校式之生產訓練，除民衆職業學校外，尚有短期職業訓練班，均在各施教區舉辦，北郊施教區有織襪訓練班、刺繡訓練班兩種，東郊施教區有冬餘農業講習會一種。

一、織襪訓練班 織襪訓練班學生，純為婦女，每日下午一時至三時為訓練時間，三個月畢業，織造袜衣賣出所盈之利，純歸學生，現有學生四十人。課程除指導織襪

技能外，並有國語算術常識等科目。

二、刺繡訓練班 刺繡訓練班與織襪訓練班大同而小異，唯所傳授之技能不同，現有學生三十二人，亦均為女子。

三、冬餘農業講習會 訓練時期僅限於冬季兩個月，即十一月與十二月，每日晚間七時至八時，傳授科目，僅為農業上重要之常識，現有會員五十人。

## 二、關於社會式生產訓練部分

指導民衆生產技術之改進，若就方式而論，係指社會式而言，此種社會式之生產訓練，為一種廣泛的訓練。我們的訓練，概可分為「生產活動事業」「農業推廣」與「提倡副業」三種。

一、生產活動事業 生產活動事業，是一種生產運動，此種運動，或為社會臨時所需要，或預先擬訂，現本館已舉辦者，有「國民經濟建設運動」「節約運動」「合作運動」「春耕運動」「稻作展覽會」「國貨宣傳展覽」六種，其活動範圍較小者，均臨時舉行之。

(1) 春耕運動略况 (舉行日期) 二十四年四月七日

二十日(施教略况) 1. 編輯淺說 2. 舉行宣傳團 3. 舉行巡迴展覽會 4. 介紹優良品種 5. 提倡造林 6. 指導合作 7. 提倡副業。(受教人數)約二千六百餘人。

(2) 稻作展覽會略况 (舉行日期)九月三日至九月十日止(施教略况) 1. 蒐集稻作產品 2. 佈置陳列室 3. 散發傳單 4. 舉行宣講大會 5. 舉行稻作比賽。(受教人數)約一千七百餘人。

(3) 國貨運動宣傳展覽略况 (舉行日期)九月二十五日至十月五日(施教略况) 1. 蒐集國貨樣品 2. 佈置陳列室 3. 散發傳單 4. 舉行宣講大會 5. 組織服用國貨團 6. 舉行化裝表演。

(4) 國民經濟建設運動 (舉行日期)二十五年五月十四日(施教略况) 1. 舉行宣講大會 2. 印刷宣傳 3. 民衆快覽週刊出專號 4. 流動演講 5. 張貼標語。(受教人數)約二千八百餘人。

(5) 節約運動略况 (舉行日期)二十五年九月八日(施教略况) 1. 舉行宣講大會 2. 各民衆學校舉行演講 3. 民衆快覽週刊出專號 4. 流動演講 5. 挨戶勸導 6. 張貼標語 7.

電影院放映廣告 8. 民衆學校實施節約訓練週。(受教人數)約三千七百餘人。

(6) 合作運動略况 (舉行日期)二十五年十月二日(施教略况) 1. 張貼標語 2. 合作社開工作討論會 3. 舉行宣講大會 4. 舉行流動講演 5. 設合作講座(受教人數)八百餘人。

二、農業推廣 本館對於農業推廣事務，多在兩施教區推行之，其主要事業，可爲四種：一爲介紹優良種苗，二爲介紹改良農具，三爲改良土壤，四爲防除病蟲害。其實施方法，可分兩種方式：一爲成立特約農田，一爲舉辦講習會，茲分別詳述如次：

(1) 特約農田 本館特約農田已設立八處，總計面積三十九畝八分。凡有優良種苗及對於農田種種之指導，均就特約農田先行試作，俟有相當成績，再行推廣，茲將本館特約農田簡章附錄如次：

1. 本農田爲試驗推廣優良種子改進農業生產方法而設。

2. 本農田經本區認可後，由田主出具志願書，交本館



存查。

3. 本農田耕種施肥除草收穫等方法悉受本區指導。

4. 本農田所需子種概由本區供給，不收種費。

5. 本農田試種結果，如有虧損由本區補足有盈餘則須歸還子種。

6. 本農田收得之穀物如本區認為品種優良並可為推廣之用時，本區得按照市價有優先購買權。

7. 本農田由本館予以特別標幟，以示區別。

8. 本農田之田主須遵守志願書所列各項履行，中途不得變更。

9. 本規約自田主出具志願書經本館認可後生效。

(2) 介紹優良種苗 本館關於介紹優良種苗，概可分為稻麥棉樹苗四種：

1. 介紹稻種 稻種係採用飛來鳳品種，二十四年計介紹九十，二十五年計介紹十石，結果成績較土種可

增百分之二十。

2. 介紹麥種 麥種係採用金大二十六號品種，二十四年計介紹七石，二十五年計介紹九十石，結果成績較

土種可增加百分之一五。

3. 介紹棉種 棉種係採用脫字棉及愛字棉品種，二十四年計介紹七石，二十五年計介紹八石，結果成績

尚佳，唯農民固於成見，仍願種植土種。

4. 推廣樹苗 樹苗以洋槐白楊桑苗馬尾松為最多，二十四年計推廣六千株，二十五年計推廣六千九百八十株。

(3) 介紹新式農具 本館介紹新式農具係採用講習會辦法。先籌備本地可以施用之新式農具多種，如新式犁，揀棉器，剋花機，彈花機，噴霧器等多種，陳列一室，邀約農民前來參觀，然後舉行講習會，宣講改良農具之便利，其價值低廉者可由各個農民自購，其價值昂貴者可由各農民聯合購買，故本館現已成立新農具公置互用社，有社員五十二人。

(4) 防除病蟲害 本館對於防除病蟲害，亦係採用講習會辦法。凡農田或菜園發生蟲害時，即舉行講習會邀約農民前來聽講，本館計已舉行六次，參加農民計共八百餘人，講演多側於實際方面之材料，有時並加表演，俾農民

明瞭實際防治方法。唯農民對於購買器械及藥粉，均感無力購辦，而本館亦僅能贈送少量藥品。

(5) 改良土壤肥料 本館於冬閒時期，會舉辦土壤肥料改良講習會兩次，兩次聽衆共有三百餘人。農民於土壤無深耕習慣，對於肥料貯藏方法，頗不適合，故兩次演講之主旨，均偏於此點。

三 提倡副業 本館對於提倡副業，仍偏重於鄉村，農民習於勞作，如有閒暇，頗願致力於副業。本館現已提倡之副業，計可分為兩大類，一為提倡飼養，一為提倡加工製造。提倡飼養係提倡養雞養豬養蜂三種，而雞與豬本為安慶居民畜養，茲特加以改良耳，至於養蜂，乃屬初創。提倡加工製造係指導織造改良土布，成績尙屬圓滿。以上四種副業，提倡經過，略如下列：

(1) 提倡養雞 本館於二十五年四月舉行養雞講習會一次，演講養雞方法，並介紹優良雞種來克杭一對，當由第一特約農田田主領去，先以試養，然後再行推廣。

(2) 提倡養豬 本館於二十五年八月舉行養豬講習會一次，到農民八十餘人，演講改良豬種方法，當時並共同

購置種豬辦法，結果以價值昂貴未能實現。

(3) 提倡養蜂 本館於二十五年十月舉行養蜂講習會，到農民六十三人，講演養蜂利益及養蜂方法，當時並導往蜂場參觀，農民對於養蜂頗感興趣，唯以蜂種昂貴，一時不敢嘗試。

(4) 提倡加工製造 本館於二十五年九月舉行布織講習會，到農民五十餘人，講演改良土布方法及染色方法，農民頗能接受此種指導，對於染色方法，尤感興趣。

#### 四，關於民衆服務之啓導部分

本館對於民衆服務之啓導，計分兩種，一為民衆生活啓導，一為各業工友訓練班。

(一) 民衆生活啓導 此種啓導方法，其先本僅採用社會方式，平日僅作廣泛之演講，後以對象不一，無從著手，因限制聽講者，必須生活協進社之社員，持有入社證者方得聽講，茲將二十五年第一學期訓練曆附錄如次：

- |     |    |     |      |
|-----|----|-----|------|
| 第一週 | 個人 | 第四週 | 國家   |
| 第二週 | 家庭 | 第五週 | 民族主義 |
| 第三週 | 社會 | 第六週 | 民權主義 |

第七週 民生主義	第十四週 合作社組織方法
第八週 合作社意義	第十五週 理財方法
第九週 信用合作社	第十六週 預算與決算
第十週 生產合作社	第十七週 生產與節約
第十一週 消費合作社	第十八週 職業問題
第十二週 運銷合作社	第十九週 我國經濟概況
第十三週 利用合作社	第二十週 世界經濟概況

(一) 各業工友訓練班 各業工友訓練班，原擬名稱本館職業訓練週。擬先就城市各種從事下級職業者，加以短期訓練。後以擴大該種訓練起見，乃改爲各業工友訓練班。並請新生活促進會及省會公安局聯合舉行，充分運用政治力量，俾可得到招生之便利。

(二) 各業工友訓練班 擬舉辦下列十八班

一、浴室工友訓練班	九、廣貨業工友訓練班
二、旅館工友訓練班	十、挑夫苦力工友訓練班
三、飯店工友訓練班	十一、南貨業工友訓練班
四、人力車夫訓練班	十二、洗染業工友訓練班
五、理髮工友訓練班	十三、小販訓練班

- |           |             |
|-----------|-------------|
| 六、縫紉工友訓練班 | 十四、綢布業工友訓練班 |
| 七、水泥工友訓練班 | 十五、木作工友訓練班  |
| 八、男女僕役訓練班 | 十六、娛樂場工友訓練班 |
- (2) 各業工友訓練班辦法摘要
- 一、本班由省立第一民衆教育館新生活促進會省會公安局聯合辦理之。
  - 二、本班訓練科目設新生活問答，公民常識，服務須知，衛生概要，防空與防毒，世界大勢六種。
  - 三、每班受訓時間暫以一週爲度，每日兩小時，並不妨礙受訓者工友爲原則。
  - 四、每班受訓工友採用抽調辦法，每期訓練由公安局通知各舖號，每家至少須派二人前來受訓。
  - 五、凡受訓工友須由各該舖號前三日填具履歷表前來登記，領取講證。
  - 六、每日受訓工友，須攜帶講證。如早退遲到或無故缺席，由公安局處罰之。
  - 七、受訓期滿考查成績及格者，由本班發給證明書。
- (附一) 受訓工友履歷表樣式

各業工友訓練班	
第	期
———	
聽講証	
———	
聽講者	_____

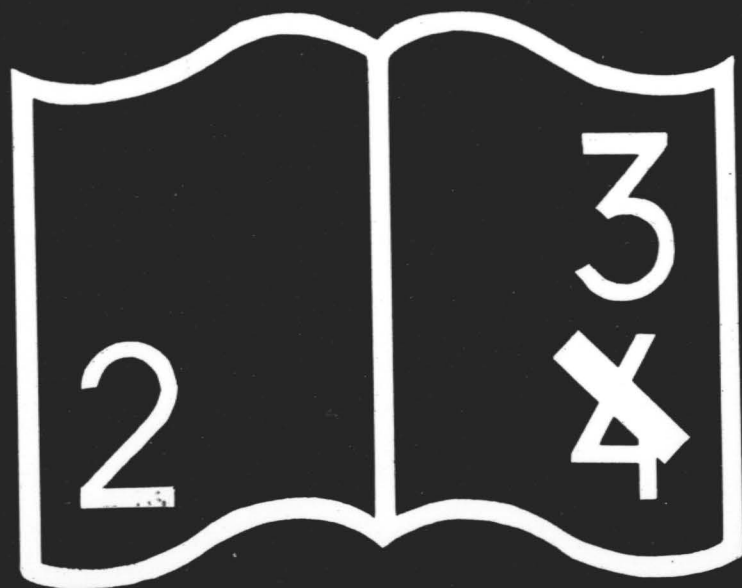
(附二) 聽講證樣式

備註	處通信	技能	有何嗜好	職業	姓名
				服務處	性別
				年	齡
				數	籍貫
				年	

大館現已舉辦浴室工友、旅館工友、飯店工友、人力車夫、理髮工友、縫紉工友、男女僕役、廣貨業工友、南貨業工友、綢布業工友、娛樂場工友、本作工友、水泥作工友、小販等十四班。受訓工友不下二千餘人。

表 課 程	
星期	時間
星期六	第一節 上午九時三十分至十時二十分 第二節 九時三十分至十時二十分
星期五	世界大勢
星期四	新生活問答
星期三	服務須知
星期二	新生活問答
星期一	總理紀念週
星期日	衛生概要
公民常識	防空與防毒
衛生概要	防空與防毒
公民常識	衛生概要
公民常識	衛生概要

(附三) 課程表式樣



编码错误

# 最近中央方面重要民教情報

——二十五年十二月份——

## 要目

- 一、教部寄發各省市民教課本
- 二、教部徵求教育影片劇本
- 三、合作人員訓練所開首次教委會議

### 一、教部寄發各省市民教課本

(京訊)教育部已於本年度開始實施全國失學民衆補習教育，關於此項民校課本，係由教部編印完成後，免費分發各省市教育廳局，轉發各民校應用，茲悉本年度上期，除蘇、滬、京、桂四省市民校課本已由該省市自行印校分發應用，教部已分別給予補助費外，晉、綏、冀、豫、甯五省，因所擬實施民教計劃，尚未全送到部，故民校課本，教部尚未寄發，茲將已寄發各省市民校課本數量，分誌如後，一、浙十五萬，二、贛二十四萬，三、鄂十五萬，四、閩十五萬，五、陝三十四萬，六、魯三十六萬，七、

黔五萬，八、察二萬，九、平一萬，十、威二千，十一、新疆七萬，十二、津一萬，十三、青島二萬八千，十四、川五十萬，十五、粵五十萬，十六、皖四十萬，十七、青海二萬五千，十八、湘十九萬，以上各省市寄發三百二十餘萬冊，待發之五省，約需六十餘萬冊。

### 二、教部徵求教育影片劇本

(京訊)教育部為攝製關於民族意識，新生活運動，模範公民，復興農村等四種教育影片，特徵求上列四種劇本各一份，中選者，每種酬金自三百元至一千元，茲悉該項徵求期限，已於十一月底截止，應徵者極為踴躍，即遠在



菲律賓華僑，亦有投稿者，總計收到劇本共八十六份。現已由該部電教會各委員，分別開始初審，聞決於規定期內，將審查工作結束，故各委員審查劇本，異常忙碌。

## 二 合作人員訓練所開首次教委會議

(京訊) 中國合作人員訓練所，自成立以來，其籌備進行等事，至為積極，茲得悉該所復於日前下午三時，假中央政治學校本部(紅紙廊)開第一次教育委員會，出席者王世額、喬勉成、陳仲明、劉振東、吳<sub>平</sub>峯，主席喬勉成，紀錄陳仲明，通過提案有：一、開辦費用議決以三千七百元為限，請合作學院撥付。二、訓練所招生簡章，議決摘要函知江浙閩三省政府，並修正通過全國合作人員訓練所章程如左

第一條，中國合作學社為訓練中級合作人才，以備各省市推行合作事業起見，設立全國合作人員訓練所。第二條，本所由中國合作學社設立教育委員會，負主持訓練之責。第三條，本所設於南京中央路中國合作學社。第四條，本所設主任一人，主持本所一切事宜。第五條，本所學生入學資格，以年在二十歲以上三十歲以下，現任地方政

府初級合作指導員，農業金額機關合作調查員，高級或舊中學畢業曾在鄉村服務一年以上者為合格。第六條，學生名額，每期定為八十名。由本所函請各省市政府考選保證，其辦法另訂之，考送機關，應按名酌給津貼。交由本所直接支配。第七條，本所訂定課程如下：(甲)學科，一、黨義，二、應用文，三、經濟概論，四、合作概要，五、合作法規，六、合作經營，七、農業概論，八、農業金額，九、農村社會，十、農業經營，十一、簿記，十二、農會經營，十三、社會調查與統計，十四、中國合作運動史。(乙)軍事訓練，丙 實習及參觀。第八條，本所經費，除由中央政治學校合作學院按期撥給外，並由保送機關依照所送學生人數定額補助之。第九條，本所學生，在修學期間所有學膳宿費及制服講義各費，由本所按照規定供給。其他零用等費，亦由本所酌量津貼。第十條，本所學生修學期間，定為一年。第十一條，學生修學期滿，經考核成績及格，由本所發給畢業證書，並分請考送機關任用。第十二條，本章程由中國合作學社執行委員會決議施行。

# 最近本省重要民衆教育消息

二十五年十二月份

## 目 要

- 一、安徽先賢像第二輯現已出版
- 二、本省社教機關聯合會電慰傅主席
- 三、教廳新委各縣民教館館長
- 四、教廳巡教團在立煌麻地施教

### 一、安徽先賢像第二輯現已出版

省立圖書館對於本省先賢，向極注意，彰彰，年前曾編安徽先賢像第一輯，計收本省先賢朱晦菴先生等肖像二十餘，行世以來，頗受愛好文獻人士，及教育文化機關所共歡迎。最近該館復爲多方徵集蒐羅，又將管夷吾先生，仲等二十先賢肖像，編爲安徽先賢像第二輯，在滬精印，現已出版，所收先賢，計有管夷吾先生（仲），華元化先生（佗），包希仁先生（拯），朱國瑞先生（元璋），俞碧泉先生（通海），李思本先生（文忠），金正希先生（

聲），方密之先生（以智），句慎伯先生（世臣），趙逸書先生（文楷），方存之先生（宗誠），周新如先生（銘傳），丁禹廷先生（汝昌），吳隸甫先生（汝綸），馬通伯先生（其昶），范鴻仙先生（光啓），吳鳴谷先生（春陽），倪炳章先生（映典），石景吾先生（德寬），或爲古代政治專家，或爲學術思想泰斗，或爲民族英雄，或爲革命烈士，均曾功在國家，名留後世，茲經該館彙爲出版，非徒表彰先賢，有助文獻，實使後進青年，對之有所景從云。

## 二、本省社教機關聯合會電慰傅主席

近日綏遠戰事緊張，關於綏遠運動，本館前曾倡議舉行一日運動，早誌本刊，茲本省省立中等學校社教機關聯合會特再電慰傅主席，其原電如下：

綏遠省政府傅主席並轉前方將士公鑒，前以邊氛日亟，僞匪侵擾綏東，卒賴我公暨前方將士本救國之宏謨，盡守土之重責，率師應戰，忠勇奮發，殲彼醜類，固我封疆，復乘連勝之威，進搗竊據之地，百靈廟之捷，匪惟方張之寇，失所負隅，即我民族復興，初基以奠，耿史策之榮光，增河山之異彩，全世震鐸，薄海欽遲，矧在下風，益崇懋績，爰抒忠愛之忱，敬致殷勤之慰，本會更率八皖中等學校青年，暨社會民衆，同頌豐功，昭於無極，伏祈垂察，幸甚，安徽省立中等學校社教機關聯合會叩印冬。

## 三、教廳新委各縣民教館館長

教廳新委各縣民教館館長及中山民衆學校校長，茲探錄如下：五河縣民教館館長任蟾桂。南陵縣民教館館長任席璋。郎溪縣民教館館長任唯一。和縣民教館館長張國維。太平中山民衆學校校長周宜剛。黟縣中山民衆學校校長吳

選齡。穎上縣民教館館長王少明。巢縣民教館館長黃遠餘。按汪新館長蟾桂，張新館長國維，吳新校長選齡等均爲民教訓練班畢業生云。

## 四、教廳巡教團在立煌麻埠施教

教廳巡教團自十一月十日結束六安工作後，旋即赴立煌麻埠工作，該地爲皖西匪患最深之區社會事業百般待舉，尤其教育甚爲落後，該團人士目擊於此，除積極工作外，并不遺餘將該地教育加以整頓。茲探得預定工作計劃，摘錄於次，安徽省政府教育廳巡迴教學團立煌縣麻埠鎮施教工作計劃大綱，一，中心活動，甲，宣傳三民主義，乙，說明共產主義在中國必然崩潰的原因，丙，民族復興運動宣傳，丁，識字教育運動宣傳，目的，甲，使人民確信三民主義爲救中國唯一主義並使人民瞭解三民主義的目的，在求中國之自由平等及聯合世界上以平等待我之民族共同奮鬥而達世界大同，乙，使人民深知其罪惡及共產主義因不適合中國國情必然趨於崩潰的原因，丙，使人民深知目前我中華民族已到生死存亡的關頭一致團結起來向帝國主義作民族武裝抗爭而達民族復興目的，丁，文字爲生

活的符號使人民深知要改進生活必須運用文字才能增進生活效率，二，推廣，甲，保甲，保甲制度為自衛衛國復興民族之根基擬在該縣麻埠召開保甲會議商討地方一切應行改進事宜並擬開辦甲長訓練班增進保甲效率而達自衛衛國目的，乙，輔導學校及私塾教育暨民衆教育，一，召開麻埠鎮鄉小學教師談話會討論教學問題一次，二，召開麻埠鎮鄉塾師談話會商討教學訓導及一切改進事宜一次如在可能範圍並擬將各私塾合併教學改為代用短期小學，三，組織麻埠鎮鄉小學教師進修會，四，商請六十五師政訓處所辦理之原有二所民衆夜校普及麻埠鎮鄉成人教育按照戶口冊編配將各保內所有文盲一律教學完畢為度如能再翻輪流則培養其生活上各種常識技能俾得自食其力，五，輔導麻埠小學中山民校學生組織教生隊協助民衆教育，六，召開麻埠鎮鄉保長小學校長地方士紳暨六十五師政訓處聯席會議組織麻埠鎮鄉地方教育輔導委員會俾得推動地方教育

丙，衛生，一，以麻埠鎮聯保辦公處為本團總施藥所以南頭北頭中街三處為分施藥所地點每日按時分派專人負責診治之，二，聯絡六十五師麻埠鎮鄉保長暨學校舉行擴大清潔運動，丁，農村合作社，戊，農業推廣，提倡荒山造林及農村副業並採種改良，己，調查立煌縣社會概況，三，宣傳展覽，甲，張貼標語於麻埠鎮鄉各街衢要道，乙，麻埠鎮宣傳地點擇定南頭北頭中街三處每日按時巡迴舉行通俗講演講題根據中心活動由担任人員預先擬定之，丙，牆壁圖畫宣傳，麻埠鎮預定八處，丁，化裝講演，聯絡六十五師及各學校舉行之，戊，展覽，以麻埠鎮保為總展覽室以北頭及南頭中街一處為分展覽地點每日派專人負責指導並紀錄要點，四，巡迴教學，甲，麻埠鎮施教地點決定南頭北頭中街三處每日規定上午九時至十一時下午一時為施教時間，五，本計劃大綱有效時期為二十五年十一月十一日起至本月十九號止，六，本計劃大綱由本團團務會議通過後施行之。

本刊全年十册 每册五分

歡迎定閱

歡迎投稿

# 最近本省各縣民衆教育通訊

二十五年十二月份

## 目 要

- 一、立煌民教消息
- 二、盧江民教消息
- 三、阜陽民教消息
- 四、望江民教消息
- 五、宿松民教消息
- 六、來安民教消息
- 七、潛山民教消息
- 八、休甯民教消息
- 九、祁門民教消息
- 十、青陽民教消息
- 十一、潁山民教消息

## 立 煌

### 立煌縣積極組織特種教育研究會

(立煌訊)省政府教育廳視導員楊惠莊，

於本月六日招麻埠，沿途視導各普小短小及中山民校，十五日抵縣，即會同該縣長易智周及主管科長督學，商定視導日程，於次日即同縣督學汪惠生，赴湯家匯、丁家莊、南溪一帶視察竣事，即召開全縣各校長在縣城開第一次輔導會議，到會校長，計七十餘人，於輔導會議閉幕後，即召集各中山民校校長，開特教工作討論會，計出席有鄧科

長養吾，校長羅萬松，陸寶春，王耀先，汪輯甫，徐采等，由楊惠莊主席。羅為枕紀錄。首由主席說明特教推行要點，及各校應行改進事項外，即討論議案，均為特教實際問題，茲將各重要議案採錄於後，一、各中山民校校具均感缺乏，應如何設法添製，以利教學案、決議，由縣府令飭區署轉飭各聯保限期辦妥具報，二、各校輔導委員會，應如何改組，以求健全案、決議，由各校延聘地方公正人士限一月內改組完畢，將各委會名單呈報縣府加委，三

，各校學生如何充實學額案，決議，兒童班每班至少四十人，辦法，舉行清查戶口調查所在地失學兒童人數，執行強迫入學。四、立煌縣特種教育研究會應否組織案，決議，急應組織公推丁家埡、南莊坂、古牌冲三校長負責擬定簡章并呈請教廳備案。五、立煌縣特教工作人員進修儲蓄會應否組織案決議，應即組織成立，推定流坡墮、蘇口、麻埠三校長負責，擬定簡章、通知各校，並早請教廳備案。六、特教工作人員，應如何保障案，決議，如有阻礙特教工作進行者，由各校申述理由，呈報教廳查明辦理。

## 廬江縣二民教館舉行援綏運動宣傳週

（廬江訊）廬江縣立第二民衆教育館同人，以綏邊吃緊，前方守土將士，浴血抗敵，至為勞苦，特將一日所得及辦公費在內，合計五元匯寄院報代收，轉贈中行彙匯前方，又該館為喚起民衆愛國觀念，激發民族意識起見，特於本月五日起舉衆援綏運動宣傳週，分別在館內館外，舉行擴大演講，茲將該館告民衆書，披露於下，親愛的同胞們，我們的國家，方纔統一完成，各項建設，均在逐步進

行的時候，可恨不共戴天的某某，又在倭使滿蒙僞軍，大舉侵犯，我們綏遠的東部和北部，想再分割我國國土，造成傀儡大元帝國，藉遂其貪食鯨吞的目的，幸我綏省傅主席，親率所部將士，站在國防第一線上，在冰天雪地之中，予匪僞以迎頭痛擊，連日浴血苦戰，率將匪僞擊敗數次，匪軍根據地百靈廟，亦被我軍佔領，截獲槍彈輜重無算，消息傳來，舉國揚奮，這是我國民族史上最光榮的一頁，值得我們歡欣鼓舞的。同胞們，敵人侵略的野心是不死的，現在又在收拾殘部，並紛調援軍，以圖大舉再犯，未來的大戰，就要爆發在眼前，我們要想日久勝利，必須全國總動員起來，現在前方忠勇將士，已在拚命幹了，後方的我們，該如何呢？我們血是熱的，我們只要做得上來的事，都要盡力去做。目前，前方最需要的，是禦寒的皮衣手套，以及醫藥衛生物品，全國民衆都在風起雲湧的做那籌募工作，藉作物質上的援助和精神上的鼓勵，本館同人，自覺愛國不敢後人，除以一日所得，捐助前方，藉表微意外，尚希各界同胞一致興起，或捐一日所得，或捐營利贏餘，或節衣食之資，或助娛樂之費，庶幾集腋成裘，共挽國



難，黨國幸甚，謹啓。

## ——阜陽民衆教育館舉行書畫展覽會

(阜陽訊)阜陽縣立民衆教育館，鑒於藝術足以陶冶民衆德性，爰呈縣府舉行書畫展覽會，籌備月餘，徵集作家藏家之珍品千餘件，已於本月二日開幕，所有徵集之品件，分置於該館前院之中山大禮堂，博物室，民衆游藝室，民衆生活協進所辦公室，及民衆學校教室，共開九室，分類展覽，琳瑯滿目，美不勝收，展覽期間，每日民衆前往參觀賞鑒者，絡繹不絕，而送展之書畫中，有中畫名家江惠生先生之中堂兩軸，售價四十元，及名書家陳子貞先生之條山一幅，售價十元，均指定將畫資書資捐助綏遠衛國將士，可謂熱忱愛國矣，該會於開幕後，已分別收取完竣，展品中之有賣出者，已分函通知買主備價持定購單前來取件，其餘均具謝函原璧奉還矣。

## ——望江民衆教育館組織一日運動宣傳隊

### 江望

(望江訊)本縣民衆教育館於上月三十日

(星期一)在華陽鎮分館開館務會議，適省教育廳視導員劉鳳梧到達該縣視察，比由該館宋館長樹傳邀請出席講話

關於現代教育的動向及政府所定實施方針，多所闡述，並指示改進縣社會教育事項六點，大意如下，(一)社會經費預算應逐年增加，期達規定成數，(二)應用行政力量，使民衆接受民教，(三)應督飭各屬保創辦獨立民校，並由民教館負責輔導，(四)第二區教育委員已由縣督學兼充，其餘薪金，可分配給各小學，作為辦理民衆夜校之辦公燈油等費，花錢少而收效大，(五)鄉區施教區活動施教，如購買部爽秋先生之普及教育車，以便運用，(六)對民衆施教，最好多編輯富有教育意味之小說鼓詞等，採用說書方法，以迪民智，最後並發表增籌該縣教育界人士共同注意，講演畢，該館復討論組織一日運動宣傳隊，赴鄉宣傳勸募云。

## ——宿松民衆教育館呈獻所得電綏仲賀

### 松宿

(宿松訊)本縣民衆教育館，爲慰勞綏遠前方

將士衝寒殺敵、節節勝利，館內同人等，除將一日所得，呈獻國家，並於隔日電綏仲賀，文曰傳傳主席鈞鑒，僑匪進犯綏省，賴我公率領將士，勇挫敵鋒，捷音傳來，不勝雀躍，除將館中職員一日所得薪金呈獻犒勞外，謹電仲慶

外，銜略，特於日內領導各民校學衆，攜帶宣傳品，分向各方作廣募宣傳，喚起全民一致援助云。

## 來安縣府頒發改良私塾辦法

(來安訊)本縣縣府第三科以改良私塾爲推行義務教育方法之一，特訂改良私塾辦法九條，令發各區轉飭遵照，其辦法內容，一，私塾須有學童二十五名以上，方准設立，二，塾師須身體健全，思想新穎，文理清順，三，塾舍房須高大，地址須高燥，採光須充足，四，私塾須有下列之設備，一，黑板粉筆教鞭，二，桌椅須合兒童身材，三，課程時間表及劃到簿，四，簡單的兒童遊戲用具，五，兒童讀書及教師參考書，掃帚，手巾，而盆，痰盂等清潔用具，五，私塾一律採用短小課本，但得接受家長意見，酌教其他書籍，六，每期開始時，須將兒童名冊，呈報備查，七，遵照改良之私塾，經本府認可，得稱爲代用短期小學，八，改良私塾，經督學查明，認爲確有成績者，得酌給獎金。

## 潛山水吼嶺中山民衆學校

(潛山訊)潛山水吼嶺中山民衆學校自創

辦以來，對於各項工作，推行不遺餘力，故成績甚爲良好，近爲喚起當地民衆愛護國家，擁護領袖起見，特於十月間，發起募款購機恭祝，蔣委員長五大秩大壽前後共計募得法幣二十餘元，現已收齊法幣十一元四角正，業經交匯本省教廳，轉寄中央獻機紀念會，餘仍在收集中，但水吼嶺本一地瘠民貧之地，且又劫後餘生，匯區區之款，苟非民衆激於愛國熱忱，亦決難募集云云。

## 休甯商山中山民校舉衆開學典禮

(休甯訊)商山中山民衆學校於本月三日，上午九時舉行開學典禮，計到會者有吳應卿，胡繩武，吳樸堂，汪光祿，汪靜安及保甲身全體學生民衆，約計五百餘人，首由校長報告開會宗旨及演講特種教育的意義，和特教的業後，繼由當地士紳，演說民衆不識字的痛苦，及識字的利益，再後由汪靜安，黃伯美先生，演講教養，衛合一之新教育，聽者均有相當的認識，及反應云云。

(又訊)聞該校兒童班，已於四日正式開始授講，成人班及婦女班，因課本未到，候到省方領到課本後，再行正式開課云云。

### 祁開歷口中山民校一日運動舉行

(祁門訊) 祁門歷口中山民衆校，第二十

九次校務會議，決定一日運動辦法，一、印製宣言標語，師生宣傳週，二、捐助一日之辦公費及同人薪金，慰勞綏東，現已備呈向省教育廳預支一日經費一元八角七分。請就近轉交中國銀行彙儲，並計劃止極宣傳，學生方面亦發起節食捐款助慰綏將士云。

### 青陽民衆教育館宣傳防空防毒

(青陽訊) 本縣民衆教育館，爲宣傳一日

運動暨防空防毒，及募捐援綏起見，該館全體工作人員，特於今日攜帶防毒面具等於上午十時出發赴柏家橋一帶宣

傳募捐，下午仍返館。

### 穎上縣民衆教育館近訊

穎上民衆教育館本年十一月經廳調任貴池縣民衆館長王少明接充，茲悉王館長已於十二月一日接收竣事，并有鑒於過去工作弛懈，毫無基礎，現第一步從事內部整理，俾各部機構健全能以發生力量，第二步從新劃定施教區，首重識字教育，俾建立施教之基礎，刻已着手調查各施教區內失學民衆數目，採微學制，呈縣轉令保甲長責令失學民衆來校就讀，其他公民訓練生產訓練均採用集團訓練制，如青年團婦女團兒童團以及各業短期訓練班均次第舉辦云。

本館出版之「民衆快覽」內容豐富 每週一期 銅元一枚 歡迎購閱

## 最近本館事業進展概況

二十五年十二月份

目 要

- 一，館本部工作紀要：一，公民訓練情況；二，生字訓練情況；三，生產訓練情況；四，行政方面消息。
- 二，東北郊兩施教區工作紀要：一，東郊施教區情況；二，北郊施教區情況。
- 三，民衆訓練處工作紀要：一，三孔橋民衆訓練處情況；二，清真寺街民衆訓練處情況。

一，館本部工作紀要

各社團聯合舉行討逆宣傳

公民訓練情況

本館爲實施國難教育起見，本學期特

別致力於民衆組織訓練，受指導之一般民衆

對於愛國情緒 極其熱烈，現本館各社團如青年團 婦

女團，兒童團，以及生活協進社等團員社員共八百餘人，

鑒於張逆學良、及抗中央、劫持統帥妄作主張、破壞大局

、憤慨非常 痛恨已極、乃即召集聯合會議、議決舉行討

逆宣傳、其辦法除各社員個別向鄰近民衆、隨時揭露張逆

過去的失地事實、及此次叛變的陰謀外、並組織宣傳隊、

張貼討逆標語、散佈討逆宣言、分往街頭演講、使全市民

衆、均知張逆是破壞紀綱、危害民族生存的罪人、一致在

中央政府指導之下 共申大義、除滅國賊。

舉行剿匪除奸禦侮救國宣傳

本館鑒於當前綏戰之嚴重 恐後方赤匪漢奸乘機活動

、騷擾社會秩序、爲清人民視聽起見、特舉行剿匪除奸、

禦侮救國宣傳 其辦法除在該館講演廳、各施教區及實驗

民校各班紀念週與述其匪漢奸之禍害國家之事實、促起民

衆之注意、並防止受其欺騙與蒙蔽 本館爲擴大宣傳起見

、昨日下午復召集高級班學生 集合於講演廳、授以宣傳

要點、編組分赴各處集衆講演、茲錄其宣傳要點如下、一

、當前國家危機的分析 二、赤匪漢奸給與國家的禍害及

其最顯明的事實、三、赤匪漢奸蠱惑民衆、欺騙民衆的鬼

域技倆的暴露、四、赤匪漢奸最近的新陰謀、即以人民陣

線的烟幕彈來淆亂視聽，五、赤匪漢奸是障礙民族獨立民族復興的說明，六、怎樣肅清漢奸與剿滅殘匪。

### 籌備組織時事研究會

本館鑒於當前國難之嚴重，一般民衆，應知時事演變，共謀應付，擬乘此歲暮民間之時，組織時事研究會，現正擬訂會章，一俟訂就即徵求會員，一般關心時事的民衆，定必踴躍參加。

### 青年團第一分團本月份服務情況

本館青年團十二月份勞動服務，本規定爲國防運動與消防運動兩種，現已次第舉行，十二月七日舉行國防運動，由汪團長率領舉行，凡於行人衆多之處，輒舉行演講，一面並指導看地圖方法。一面講述日綏遠抗敵情形。十二月二十一日舉行消防運動，由團員分爲六組，每組五人或六人。分赴四郊城中舉行宣傳，並沿戶勸導購備消防器具，聞民衆多能樂從云。又該團除遵照規定之工作，並參加隨活動。

### 民衆學校舉行個別談話

識字訓練  
情況  
本館實驗民校，爲明瞭學生個性起見，由各班級任教師，分別與學生作個別談話，

並將談話要點，填入印就表格中，以資考核。

### 民衆學校第三次月考完畢

本館實驗民校第三次月考，已考試完畢，各班平均成績，較第一第二兩次有進步。

### 民衆學校舉行精神講話

本館鑒於近來各處漢奸 非常活躍，對於國家社會，爲害甚烈，所以各民校及各青年團，特別着重精神講話，用歷史七忠明衛國 報仇雪恥的愛國故事，作爲講話的中心題材。

### 增設民衆壁報處

本館鑒於民衆對於時事，頗爲關懷，原有閱報室三所，(館本部一所東北郊兩施教區各一所)壁報處十七處，每處閱報者均異常擁擠，茲乃曾設壁報處兩所第十八處第十九處，閱報者莫不稱便云。

### 人力車夫合作社二次籌備會議

生產訓練  
情況  
本館人力車夫利用合作社籌備會議，九日晚七時在生活協進所，開第二次籌備會 出席者有胡立三等三十餘人，由孫希復先指導，各籌

備員討論時，皆有意見發表，會場空氣，極其緊張。

### 各業訓練班成衣工友受訓

本館各業工友訓練班，前五期辦理經過，已略誌本刊，第六期成衣工友受訓，定於日內開學，現已登記者，共有一百六十一人，此次訓練內容，着重愛國意識的啓發，精神講話，由周館長親自担任。

### 各業工友訓練班僕媽受訓

本館各業訓練班第七期僕媽受訓，定於明日開始，現已報名者，計有徐氏傭工介紹所等十餘家，僕媽四十餘人。

### 生活協進社儲蓄業務發達

本館生活協進社自實行強迫儲蓄以來，業務至為發達。規定每一社員每月必須儲蓄一次，每次儲款至少一角。月息八厘，本社現已收到儲款八十三元二角正。

### 繳納飛機捐

行政方面  
消息  
本館八九十一四月飛機捐，共有國幣三十餘元，已早繳徵省防空協會。

### 編製教育成績

本館奉令編製五年來教育成績，以便送往本省教育展覽會陳列，所有五年來之事業，均須加以統計比較。現已分別編製圖表，二百三十餘張，以及各種相片與實物百餘件，內容計分六大組，（一）本館行政組，（二）公民訓練組，（三）生產訓練組，（三）識字訓練組，（四）自衛訓練組，（五）東北兩郊兩施教區組，（六）民衆訓練處組。各種圖表且作一貫系統，一目了然，閱之即可得到本館概觀。十二月二十五日即將呈送教育廳以備陳列。

### 本館本月份各陳室遊覽人數統計

本館十二月份各室遊覽人數，業已統計如下：成人閱書室九四五〇人，兒童閱書室六八四〇人，第二陳列室一三七五〇人，第三陳列室一七八五〇人，閱報室一九七九〇人，第四陳列室一七八五〇人，科學表演室一二五〇人，音樂室九四五人。

### 周館長出席失學民衆補習教育討論會

本省教育廳爲討論實施失學補習教育辦法起見，特於本月二十三日舉行討論會，召集省立各民衆教育館館長一



體參加討論，周館長亦應召參加。周館長對於實施辦法，頗多供獻。問題方已酌予採納云。

## 二、東北郊兩施教區工作紀要

### 佈種牛痘

種痘為預防天花之要務，本區農友頗多困於經濟，置之不顧，一旦為害後悔莫

及，本區有鑒於此，特分派青年團員赴各農村舉行種痘宣傳，並購買大批痘苗，凡區內農友前往佈種者，一律免收費用。

### 調查疾病

農友健康與否，對於農家經濟，有莫大之關係，本區對於農村健康素極注意，近來鑒於區內農友多感有疾患，無力求治遷延時日，受累終身，茲特舉行全區疾病調查，擬於調查告竣分別，予以矯治，並擬定期舉行衛生講演，俾農友瞭然於疾病之來源，而知所以預防之道。

### 發起百文援綏運動

綏邊諸將士於冰天雪地浴血，塵戰，勇殺賊，凡我國人莫不欽敬，是以全國上下莫不紛紛致電，慰問或以絕食

節食所得或徵集款物，匯寄前方作物質上之慰助，聊盡國民天職，本館東郊施教區民校學生二百餘人，愛國真忱不落人後，惟限於處境，苦寒作巨大貢獻，特發起百文援綏運動，每人積集銅元十枚援助前方將士，並復函請全國各農教機關，一致響應合力推行。

### 拒毒宣傳

鴉片之害甚於猛獸，而我國嗜好之者，頗不乏人戒政府一再查禁，迄今當未絕跡，雖是窮戒鄉壤，仍亦大有人在，刻下政府重申，茲今限期戒絕本區，特乘此時機舉行拒毒宣傳，使農友能深明毒害，幡然自悟從此鴉片之毒，可掃蕩無餘至宣傳方法，除普通講演及張貼標語外，並舉行化裝宣傳。

### 籌備聯村守望

時屆冬令宵小極易滋潛農村治安，極宜注意，茲特會商各保長即日籌辦聯村守望，使區內農友均得相安無虞，刻六十保，已於本月十三日正式開始，其他各保，亦陸續舉辦矣。

### 舉行作文比賽

本區各施教處學衆共計一百八十餘名，訓練迄今，粗具成績，平時對於寫作練習，尤爲注重，茲更求激發學衆，學生興趣起見，特定期舉行作文比賽，本區輔導之各私塾學生亦得參加，總計參加人數共有二百餘名。

### ● 新生會會員大會

北郊施教區情況  
本區新生會原成立於去年五月間，當時有社員四十餘人，嗣又陸續加入，迄於

現在已有社員百餘人，會中業務，除分組研究學識，鍛鍊個人思想外，復辦理儲蓄，本月十六日爲第四次社員大會之期，到會社員九十七人，由臨時主席胡光裕報告，學期會務進行狀況，計增加新社員三十二人，研究問題二十七起，儲蓄款額三百五十七元二角六分，嗣討論今後進行要案多起。迄四時餘始散會。

### ■ 巡迴教學處學衆測驗

本區爲普及民教，至願全一般勞苦大衆之工作時間，特選擇適宜地點，設立巡迴教學處，利用一般民衆之進塾或工餘時間，施以簡單教學，亦即實行教育送門、本期共設五處，有學衆九十二人，至本月二十日止，已教滿四

個足月，卽於是日舉行測驗，分識字、常識、算學，結果均能答出大意，但有比較年幼之兒童，及年長之婦女十餘人程度較差。

### ■ 婦女織繡班結束

本區爲適應一般婦女之要求，增進其生產技能起見，特增設婦女織繡一班，性因限於經費，經一番辛苦經營，始購得柁機數架，並聘到機師一人，於八月初旬開始授課，原定四個月卒業，及本月底考查各科成績均佳，卽於原定期內辦理結束，計共畢業學生三十一人。

### ■ 民校學生捐資援綏

本區民校有學生一百三十餘人，分三班教學，平時均甚勤於學業，尤以成人班年事較長，辦事能力較強，故每逢地方事業進行，輒參加活動，近以綏戰發生，激於愛國熱忱，特自動捐資援助，雖皆家境清寒，亦絕食捐輸，並向各同學，各家長勸募，共得銅鈔角票等折合法幣四元八角二分，於十七日送交中央銀行匯達前方獻勞。並代電傅主席云，匪僞犯境，邊陲告驚，幸賴我公督率忠勇將士，迎頭痛擊，大軍所至，匪衆被靡，捷報傳來，舉國同慶。

敵校同學 雖皆清寒子弟，然均激於愛國熱忱，愛其將一日所食之大餅饅頭費節下，計得銅鈔一千四百四十六枚，折合法幣四元八角二分，於篠日送由中央銀行，匯達麾下，藉表慰勞，僅佈微忱，伏希亮登，安徽省立第一民衆教育館北郊施教區民衆學校全體學生巧叩。

### 傳學處活躍

本館北郊施教區，推行識字教育，成績甚佳，統計全區文盲，已由百分之九十，減至百分之二十左右，而此少數不識字民衆，或爲年長的婦女或剛及學齡的小孩，本區爲求肅清此項文盲，以期教育普及計。又設傳學處數處，計有大小學生六十餘人，報名者仍陸續而來，一俟找得相當地點，擬列普遍設立。

### 三，民衆訓練處工作紀要

#### 舉行塾生訓練

本館三孔橋民訓處，對於塾生集體訓練，素極重視，十日上下又召集區內塾生三百餘人，施以公民常識訓練約二小時。

### 舉行援綏宣傳運動

自綏東戰事發生後，前方將士，在冰天雪地中，奮勇殺賊，頗著功績，本館三孔橋民訓處民校畢業，特組織宣傳隊，勸導民衆，驅離敵將，以勵士氣，而增實力。

### 市政改進會成立

本館三孔橋民訓處，爲推進市政建設起見，特組織市政改進會，會員現有四十七人，理監事皆已推選，該會第一步工作，即督促區內成年文盲，一律入學。

### 婦女團組織婦女援綏節約運動

本館清真寺民訓處婦女團各團員，服務社會，素極熱心，此次鑒於省會援綏運動，各界皆甚熱心，只有婦女界，早現沉寂現象，特發起婦女節約運動，組織主婦訪問團，挨家勸導。

### 農業推廣法

農業推廣法一書，係孫希復先生實際從事農業推廣之經驗談，書中有具體的方法，有適用的材料，足供民衆教育館鄉村師範農業學校參考之用，該書係由上海商務印書館出版，定價八角。

## 本刊編輯凡例

- 一、本刊定名「民教輔導」。
- 二、本刊以與各縣民教機關共同研討民教理論及各種民教實際問題為宗旨。
- 三、內容分論著、研究、計劃、調查、報名、講演、通訊、問答、叢載、但必要時得增刪之。
- 四、每逢三十日出版。
- 五、稿件除由本館同人担任撰述外、歡迎外界投稿、投規則另訂之。

## 本刊投稿簡則

- 一、來稿須台本刊宗旨。
- 二、稿件須繕寫清楚、并加新式標點。
- 三、譯稿請附原文、或詳細說明原文出版處。
- 四、圖表附件請另紙墨繪。
- 五、來稿得酌量修改、如不願修改者、請預先聲明。
- 六、來稿刊登與否、概不退還、惟預先聲明並附郵票者、不在此限。
- 七、來稿經登載后、酌贈本刊。
- 八、來稿請註明詳細通訊住址。
- 九、來稿請寄安徽省立第一民衆教育館。

## 民教輔導

(第二卷第九期)

中華民國二十五年十二月卅一日出版

編輯者

安徽省立第一民衆教育館

地址：安慶市政街

發行者

安徽省立第一民衆教育館

印刷者

安徽大中華印刷鑄字所

地址：安慶呂八街

定價	零售每冊	半年五冊	全年十冊
價五	分	二角五分	五角
			角

# 安徽省立第一民眾教育館

## 事業分佈地點

- |                  |         |
|------------------|---------|
| 一、總館.....        | 市政街     |
| 二、東郊施教區.....     | 東門外龍獅橋  |
| 三、北郊施教區.....     | 北門外南莊嶺街 |
| 四、三孔橋民衆訓練處.....  | 東門外三孔橋  |
| 五、清真寺街民衆訓練處..... | 西門外清真寺  |
| 六、舊省議會施教處.....   | 任家坡舊省議會 |
| 七、實驗民衆學校.....    | 市政街總館   |
| 八、省會民衆教育電影院..... | 任家坡舊省議會 |