

# 國際貿易情報

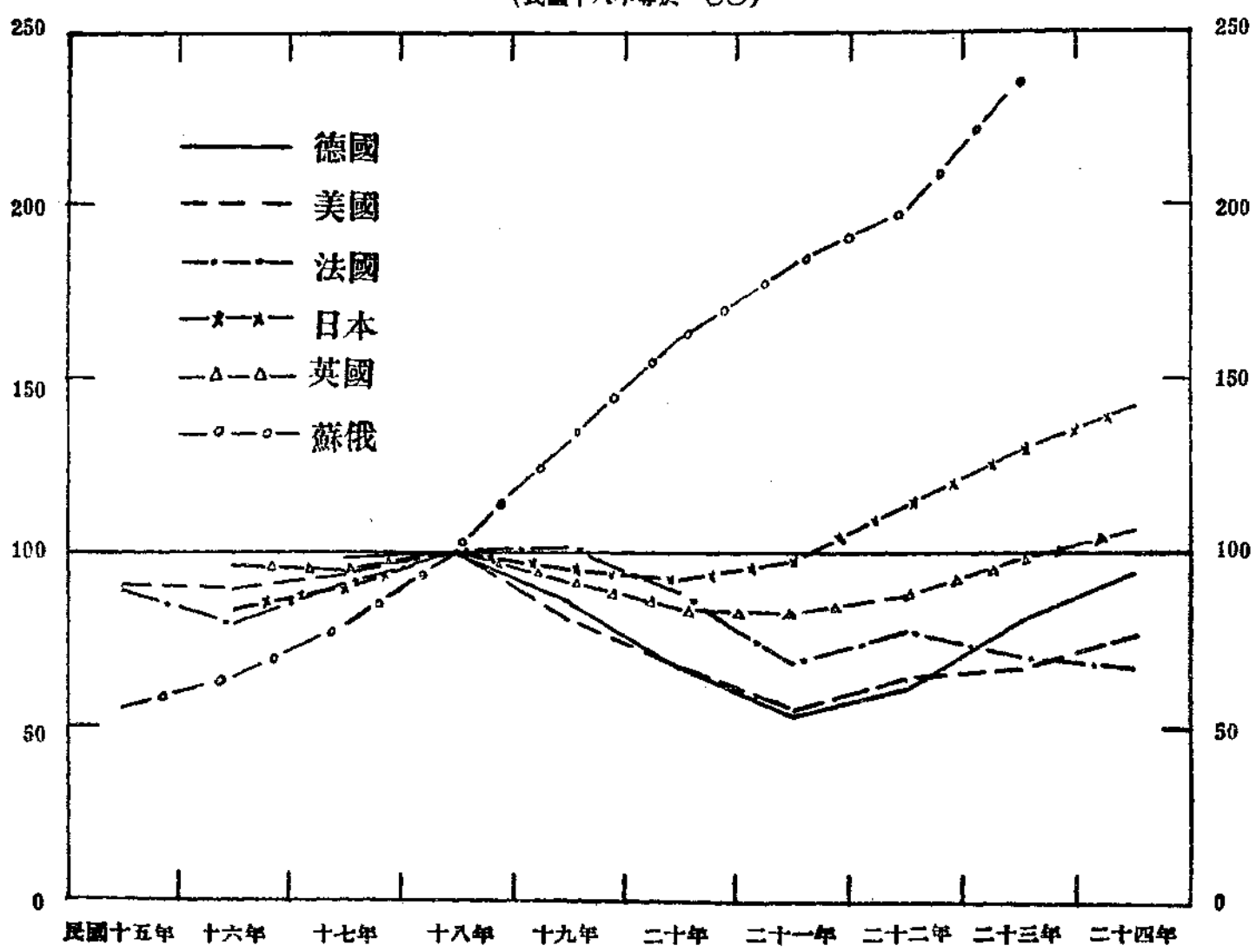
## FOREIGN TRADE BULLETIN

實業部定期刊物第十種週刊

第一卷 第二十四期

近十年來主要各國工業生產指數比較圖

(民國十八年等於一〇〇)



實業部國際貿易編輯局

國立中央圖書館



欲知國際貿易商行之真相

欲知國際貿易市場之實踐

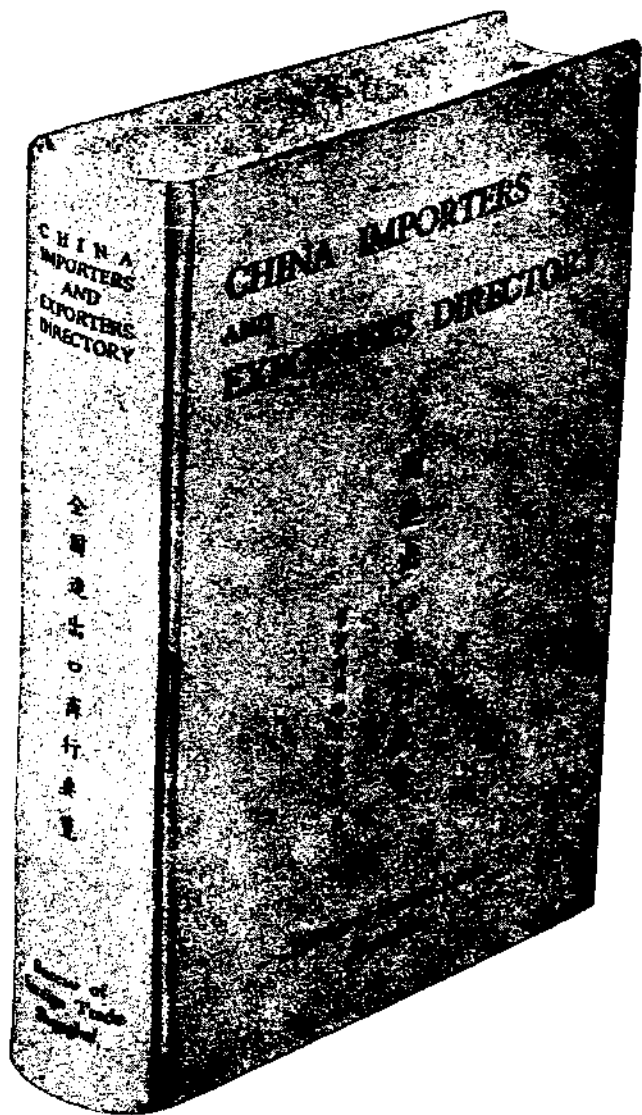
# 請購閱……『全國進出口商行要覽』

進出口商行一千三百餘家：行名、地址、國籍、經營項目：一覽無餘

編排醒目  
檢查極易  
費半分鐘  
即能查得君所欲知之一切

附錄商品檢驗規程商標法及其他一切參考資料等

備此一編無異請一經濟顧問



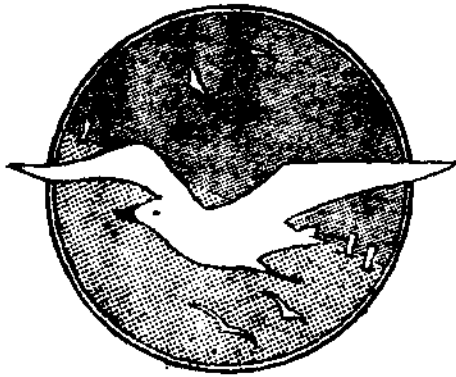
七	百	餘	頁
定	郵	國	郵
價	費	外	費
八	在	另	二
元	內	加	元

上海北蘇州路一〇四〇

實業部國際貿易局發行

# 口功成新革大界皂肥內國口

## 口料原要主之潔清生衛口



經售處

上海各大公司大商店及藥房

電話 購貨 隨時 送

另備飛鵝牌黑貓牌兩種專為工廠之用

### 特 點

- (一) 含有強度之除垢特性並兼有消毒作用
- (二) 可使皮膚細嫩頭髮柔軟
- (三) 使用簡易能迅速產生有光澤及細膩之泡沫
- (四) 洗面洗手洗髮及沐浴皆可應用

### 海鷗牌香皂精

專備洗面洗手洗髮及沐浴之用

### 特 點

- (一) 不需揉搓祇須翻動數次即能深入紡織品之纖維內滌除污垢
- (二) 深入纖維內之皂質用清水一漂即可消除淨盡
- (三) 無論用熱水冷水皆能立即溶解
- (四) 保持所洗物品新時之柔性美麗及鮮艷

### 鸚鵡牌洗衣皂精

專洗絲毛織品及精緻物品之用

### 白熊牌洗衣皂精

口行發司公限有份服業工學化都首海上口

電話三七六九三

上海徐家匯路九五至五九號



# 國際貿易情報目錄

第一卷 第二十四期  
每星期二出版

## 進出口商品研究

花生

麻(續)

## 進出口商品市況

生絲 桐油 腸衣 呢絨 棉布 紗花 糖 五金

## 國內外貿易報告

世界生絲產銷及中國生絲輸美之研究  
世界銅鉛錫鋅之產銷狀況

## 特載

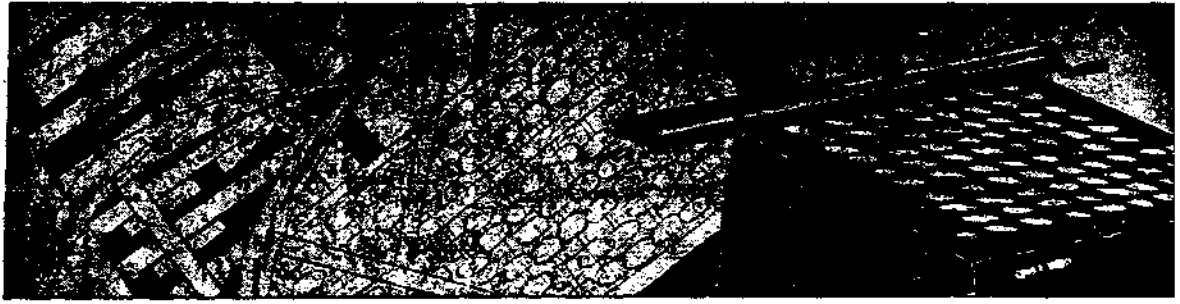
各國棉布棉紗進口稅則

## 國內外貿易統計

我國對日輸出重要商品數值表 六月份桐油外銷狀況 六月份桐油內銷數量統計  
七月份糧價統計

## 國外關稅規則





美國增加棉布進口稅 南斯拉夫限制進口 愛爾蘭增加乾蛋進口稅 波蘭暫時減低關稅 智利減低米之進口稅 比利時撤銷絨氈之出口特許制 比利時減低燕麥進口稅 南菲聯邦減低茶之進口稅

## 海外商情摘要

小麥 桐油 農產品 羊絲

## 國內商行調查

烟台髮網花邊商號一覽

## 國外商行調查

蛋及蛋產品商(英國倫敦)

## 貿易介紹

馬鬃豬鬃髮網 生漆桐油 豬鬃

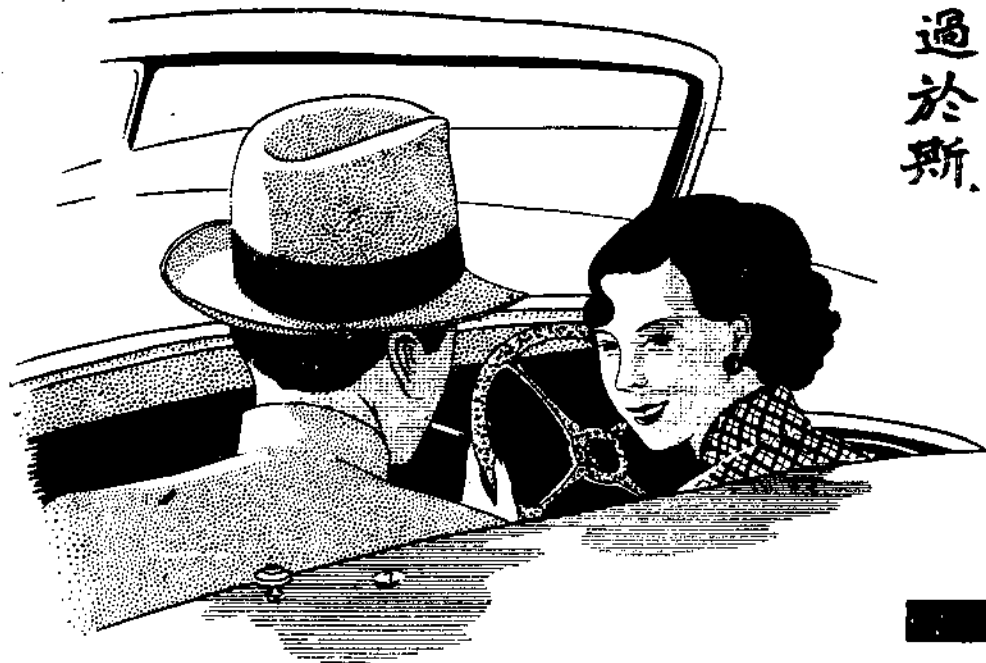
## 國外貿易消息

日本陶器對外銷路凝滯 釜港四五六等月份對華輸出概況 馬來亞之對華貿易 德國限制對美貿易 日棉布業商擬定統制輸出對案 日本輸入羊毛增多

## 國內貿易消息

津海關公布上半年貿易額 大批芝麻運意 日紙輸華逐年增加 日商擴展在華之鋼鐵業 粉廠公會請禁小麥外運 川省籌辦糖廠 國人建廠自製汽車 浙省籌設實業公司

斜陽影裏，偕雋侶迎風  
 疾馳，吸五華牌香烟，  
 清芬襲人，賞心樂事，  
 無過於斯。



# 五華牌

良精法製 美優質品



為認務表質等為商人  
 要明請識之品高標獅

烟軟  
 頭木



## 進出口商品研究

# 花生

### 一 概說

花生爲一年生之草本植物，屬于豆科。其原產地，或說爲阿非利加，或說係西印度羣島，但究竟來自何處，迄今未明。至于花生之輸入我國，亦不知始自何年，或說明神宗萬曆年間，外人傳入我國廣東、福建沿海各地。至清咸豐時代，漸次蔓延于中部諸省。厥後西人傳教徒宣傳于歐美各國，盛稱我國長江以北一帶，多係砂質土壤，極宜于栽培花生。于是山東、河南、河北及江蘇、安徽北部，羣相試種，始知獲利之厚，不亞其他產品，故種植面積，增加頗速。其後美國宣教師，復以美國之大粒種花生，輸入我國，移植于山東等處，品質優良，出產豐富，北方諸省，紛起效尤，遂爲我國重要農產品之一。

所謂花生，實係落花生之簡稱，以其花落于地下沙中始結實也。又以其仁似米之粒形，復似豆，連殼則宛如豆莢，故又曰花生米，花生豆也。或以其有滋養人身之功，乃稱之謂長生果。普通連殼者曰花生，去殼之後曰花生仁，簡稱爲生仁。

### (一) 中國花生生產量在世界各國中之地位

自美國種花生移植中國，半世紀來，種植日廣，產量亦日增，不僅爲我國重要農產品之一，抑亦世界花生之大量產地。據羅馬國際農會農業統計年鑑發表，最近三年世界各國花生產量統計，花生之種植面積，以亞洲爲最廣，非洲次之，南北美洲又次之，歐洲更次之，海洋洲最少。就

國別而論，以英屬印度之產量為最多，約佔全世界花生產量總額百分之五十以上。中國之產量，雖無確切數字，然估計所得，僅次于印度。法屬西非洲又次之，約佔總額百分之十五左右。再次為北美合眾國與非洲之尼日利亞 (Nigeria) 及南洋之和屬印度。至于歐洲各國，僅比利時、西班牙、蘇維埃聯邦，稍有產量，然為數甚微。就花生產地之氣候言之，則世界花生之種植，多數皆屬熱帶之地，如英屬印度、和屬印度及南非洲。一部分屬于溫帶，如中國及北美合眾國。至于寒帶之地，幾乎絕少生產。歐洲各國之不產花生，即此故也。茲將一九三五年羅馬國際農會農業統計年鑑所載，最近三年世界各國花生產量統計，列表于後，以視中國花生產量，在世界各國中所佔之地位。

最近三年世界各國之花生產量

國別	一九三二年	一九三三年	一九三四年
比利時	三五一公担	三〇二八公担	五、九四〇公担
西班牙	二〇三、七五〇	二二一、八四八	二二一、〇六七
歐洲總計	二〇四、〇〇〇	二二五、〇〇〇	二二七、〇〇〇
蘇俄			一一、四〇〇
美國	四、七、七、五三八	四、一〇八、二一〇	四、八二一、八二〇
瓜泰馬拉	一、〇二五	三九一	七二、四八四
墨西哥	五〇、〇六七	五一、六五四	七二、四八四
聖文新	二八八	二八九	一一二
北美洲總計	四、七五九、〇〇〇	四、一六一、〇〇〇	四、八九五、〇〇〇
阿根廷	七八二、八七〇	一、〇三九、〇〇〇	九二七、七二〇
巴拉圭			
烏拉圭	四、四九九	七、四二六	
南美洲總計	八七〇、〇〇〇	一、一三〇、〇〇〇	一、〇一〇、〇〇〇
和屬印度	二、三〇九、〇〇〇	二、二九九、〇〇〇	二、一三六、〇〇〇
朝鮮	二八、七九三	二五、四〇四	五五、一〇八
法屬印度	四三、七五〇	一一、〇一一	三五、〇〇〇
台灣	四八〇、三七四	四三八、二五八	五二一、六九七
英屬印度	三〇、五五二、五〇〇	三三、八三四、四〇〇	一九、一三二、二〇〇
安南	一一一、七三〇	一三四、九〇〇	一三八、五〇〇



日本  
 關東  
 菲律賓  
 亞洲總計  
 中國  
 澳大利亞  
 法屬赤道非洲  
 法屬西非  
 法領加美隆  
 埃及  
 阿比西尼亞  
 英屬剛比亞  
 葡屬幾內亞  
 英領克尼亞  
 尼日利亞  
 烏干達  
 塞拉勒窩內  
 意屬索馬利蘭  
 英埃蘇丹  
 法領多哥蘭  
 葡屬安哥拉  
 比屬剛果  
 法屬馬達加斯加  
 毛立斯  
 葡屬英三鼻輪  
 英屬尼亞薩蘭  
 比領魯達倫地  
 南羅德西亞  
 北羅德西亞

一一六、一五九  
 七〇〇、三三六  
 六四、四三九  
 三六、二〇九、〇〇〇  
 七、九八五  
 一一八、〇〇〇  
 六、八七三、三七〇  
 二四五、〇〇〇  
 二三二、八八八  
 三七九、一三八  
 一七七、三一二  
 一、二六〇  
 二、七三〇、五九四  
 二〇、〇〇〇  
 五、八〇〇  
 六三、一八〇  
 一、三一九  
 七八、四四七  
 七五〇、七九〇  
 六四、四〇〇  
 一、〇〇〇  
 四七六、八九五  
 二五一  
 二三、七六〇  
 一二、九二九  
 一、〇一二

一四三、二〇五  
 七八〇、七二九  
 五九、七八四  
 三七、六九九、〇〇〇  
 二九、八〇六、〇〇〇  
 一五、〇一〇  
 九八、〇〇〇  
 七、七二九、八八〇  
 二四五、〇〇〇  
 一一三、九二四  
 一、八〇〇  
 六八四、五一一  
 二七三、九〇八  
 四、〇三四  
 二、九六九、八四八  
 七、五九九  
 五九、八八〇  
 六四三  
 七六七、七四〇  
 二五、六〇〇  
 一、〇〇〇  
 一九二、四一一  
 三九二  
 一五、九九〇  
 一、一四四

一一三、六五〇  
 七九二、一二七  
 五一、九八一  
 一二、九三六、〇〇〇  
 二六、四四四、〇〇〇  
 一四六、〇〇〇  
 六、五五八、一五〇  
 二八〇、〇〇〇  
 一三七、七〇〇  
 二、〇〇〇  
 七三〇、七三一  
 二八〇、二九四  
 三、五五四、五〇八  
 一一、一六九  
 七七、三五〇  
 一、一二二  
 二二、二〇〇  
 一、〇〇〇  
 三五二、八〇五  
 三二三  
 一六、一四〇

進出口商品研究

花生

坦干宜卡	二三〇、四〇〇	二七八、四〇〇	一一六、六〇〇
南非聯邦	七一、四四一	一一〇、三〇五	七八、〇五四
非洲總計	一二、五一〇、〇〇〇	一三、七〇〇、〇〇〇	一三、四五四、〇〇〇
合計	五四、六〇〇、〇〇〇	五六、九〇〇、〇〇〇	四二、四〇〇、〇〇〇

註：表中有\*號者，其數字未列入于總數之內。

## (二) 中國花生出口在對外貿易中之地位

我國出產花生，除供給國內消費外，以運銷國外為尾閥。因英屬印度為世界花生市場中之大供給者，故我國花生之外銷，須視印度花生收成之豐歉為轉移，同時國外市價之漲落，亦與花生出口貿易，有密切之關係。倘遇印度花生豐收及海外市價跌落時，花生之外銷，無利可圖，勢必減少，反之則利之所在，出口自旺。

我國花生出口，為近數十年事，在對外貿易中，本無地位可言。在西曆一九二四年，花生之出口，逐漸增加。至一九三一年，達最高峯，近年花生出口，計值二七、九五九、九九七兩，佔全國出口總值百分之三・〇七，居出口貿易中之第十位。一九三二年之花生出口，計值一九、四二〇、三四八兩，佔全國出口總值百分之三・九四，居第六位。一九三三年，花生出口，計值國幣一七、四七七、四四七元，佔出口貿易百分之二・八六，降為第十二位。一九三四年，花生出口，計值國幣一二、三七一、五七三元，佔出口總值百分之二・三一，再降為第十三位。一九三五年，花生出口，計值國幣一九、六〇一、七五〇元，佔全國出口總值百分之三・四〇，升為第八位，次于桐油、生絲、蛋產品、五金、茶、皮貨、棉花。茲將最近三年花生輸出埠別及輸往各國價值列表于後：

### 一、帶殼花生

輸出口岸	民國二十二年	民國二十三年	民國二十四年
秦皇島	五三八、六六六國幣	六〇五、四二三國幣	八七六、五四五國幣
天津	四七三、九四四	一四二、三三三	二一七、七四二
龍口	五、七八四	二、一四四	六、三三八
煙台	一、七六九、六五八	一、〇七七、七八一	一、二八九、九九四

威海衛	四一九、二五五
膠州	一、四二一、七一六
上海	一八四、二六七
廈門	三一五
汕頭	七〇
廣州	五一五
九龍	七三五
瓊州	三〇四
北海	八六〇
龍州	三四
騰越	九七
總計	四、八一六、二二〇

二、花生仁

威海衛	二六一、五三〇
膠州	七八七、一七〇
上海	一〇四、八四四
廈門	二九四
汕頭	五、〇三九
廣州	五三七
九龍	四四〇
瓊州	六
北海	三五
龍州	六
騰越	六
總計	二、九八七、五六六

輸出口岸

民國二十二年

民國二十三年

民國二十四年

秦皇島	二七九、四六四國幣
天津	二九一、九二〇
龍口	一一、五八〇
煙台	四八二、六五八
威海衛	二、六〇四、八九四
膠州	八、〇八〇、五五二
上海	九〇八、一七一
廈門	八〇
汕頭	八四一
廣州	三八
九龍	二九
江門	二九
龍州	二九
總計	一二、六六一、二二七

秦皇島	一二五、三四五國幣
天津	六〇二、四五八
龍口	一〇、四九三
煙台	二六六、三二〇
威海衛	一、八八七、五二七
膠州	六、三三八、一五〇
上海	一四三、八五六
廈門	四、八〇二
汕頭	五、一四三
廣州	一八
九龍	三八
江門	三八
龍州	三八
總計	九、三八四、一五〇

秦皇島	二九一、九三三國幣
天津	七二一、六〇四
龍口	六、九七八
煙台	八二六、一七六
威海衛	二、五九六、〇九七
膠州	一〇、九六四、九一〇
上海	三五八、七四一
廈門	一、一〇五
汕頭	二九
廣州	四三〇
九龍	一六
江門	一六
龍州	一六
總計	一五、七六八、〇〇九

進出口商品研究

花生

五

國際貿易情報 第一卷 第二十四期

一、帶殼花生

六

民國二十二年

二六二、四二七國幣

一一、一一四

三三、三二一

六九、三二四

二、三一七

一〇九、七五一

五、八七九

九六七、六七四

六八一、二五二

三六四、四九七

三七、八八五

七九三、二一四

二一五、七四一

八、〇三五

三

二、三五六

八、四八五

一、〇八二、九四三

一〇、三三三

七、二九〇

五、〇三二

四七、九三五

一七、一〇三

二、七七六

三、八六四

民國二十三年

一六六、七八二國幣

三二、五三〇

三七、〇八八

二一、〇八〇

一、四六七

九〇、七五九

六、九四三

三五六、六八六

二七四、〇二八

二七七、六五三

七七、七八六

五八四、五三七

一五八、七二七

三、九九八

四七一

三、三四八

五、七九八

八〇七、三九一

二、五四九

八、八一七

六、九〇八

七、三八五

一九、〇一五

一、〇一六

五、〇八〇

一四、〇四五

民國二十四年

一三九、四〇三國幣

六、八七五

三三、八九三

二〇、四九三

一三九、六一二

一五、〇二四

七八九、九三四

二五一、二二二

二九〇、七七二

八一、三二八

五四一、〇二四

二五八、〇七七

一、〇三九、〇七一

一一、三七二

五、九四七

六、二四七

六四、八九〇

四、五七〇

三、五五六

五、五八八

二二、九九四

國別  
阿爾及爾  
澳洲  
比國  
坎拿大  
但澤  
埃及  
芬蘭  
法國  
德國  
英國  
香港  
義國  
日本  
朝鮮  
澳門  
馬耳他  
摩洛哥  
和國  
緬絲綸  
瑞威  
波蘭  
葡國  
羅馬尼亞  
南非聯邦  
日國  
的黎波里

三、八六四

突尼斯 四、二九一  
 美國 三三、五四五  
 關東租借地 二四、五五九  
 其他各國 二、二七四  
 總計 四、八一六、二二〇

二、花生仁

國別  
 阿爾及爾  
 澳洲  
 比國  
 坎拿大  
 但澤  
 丹國  
 埃及  
 台灣  
 法國  
 德國  
 英國  
 香港  
 義國  
 日本  
 朝鮮  
 馬耳他  
 摩洛哥  
 和國  
 紐絲綸  
 瑞版  
 巴勒斯登

民國二十二年  
 三九、二七二國幣  
 一〇、四二二  
 二二、九四九  
 四〇四、八四七  
 三、三三四  
 一四〇、八〇六  
 三九〇、六三九

民國二十三年  
 二六、五三四國幣  
 一一、四一〇  
 六、九七八  
 二六九、九七四  
 二〇二、〇三二  
 三八二、六五〇  
 一三、三五四  
 三五五、四四九  
 九九五、七五五  
 一九〇、六二七  
 一、一六〇、八七二  
 二四三、八六三  
 七八八、七五二  
 三〇、一三二

民國二十四年  
 四、六三〇國幣  
 三、三二五  
 一八、三七六  
 三八三、三四六  
 四二四、八四九  
 六七一、五六二

民國二十二年  
 二、〇八四、八二三  
 二、六七六、四八七  
 二四八、一四〇  
 一、〇六一、五一一  
 四二七、九六八  
 九〇六、八七七  
 二〇、〇四四  
 四、五七六  
 二〇四、四四五  
 三、六八九、四九六  
 五〇四

民國二十三年  
 三三三、八四八  
 三、八二二、六〇七  
 一七、二五六  
 一〇九、七二八  
 三八、八六八

民國二十四年  
 一六九、七六三  
 六、〇一六、六〇三  
 二、六五七  
 一四七、二二一

進出口商品研究

花生

菲律賓羣島	八九六、〇〇〇	八四、七六一	七〇、六二七
波羅	四、三八七	二四四	三、一二四
葡國	二、三六三		六二、二八一
羅馬尼亞	二一、四四七		一、三二一
暹羅	七六七	二、三〇七	
南非聯邦	三、九九六		
新加坡等處	一二、六四七	三四、二七三	一八三、一〇五
瑞典	八、九〇二	七、一六一	一〇、〇〇九
的黎波里	一、六三一	三、八八八	八、三二六
突尼斯	七、〇四七	一一、七四九	二七、三〇四
美國	五八、〇三五	二〇二、一二八	三七、〇二五
關東租借地	五、七三〇	九、八六六	八、七四一
其他各國	二九	一四、〇七〇	三五、九一四
總計	一二、六六一、二二七	九、三八四、一五〇	一五、七六八、〇〇九

## 二 生產狀況

### (一) 花生產地之分佈

花生本非我國固有植物，自西曆十七世紀初葉輸入我國，數百年來，栽培日廣，為我國重要農產品之一，抑亦出口貨之大宗也。舉凡蘇、皖、豫、鄂、川、湘、雲、貴、閩、粵、浙、贛、魯、冀、晉、陝、各省，莫不有花生出產。而尤以山東、河南、河北三省栽培為最廣。據國府主計處調查各省平常年花生之栽培面積如下：

省別	栽培面積(千畝)	省別	栽培面積(千畝)	省別	栽培面積(千畝)
江蘇	二、二三五	安徽	八一	河南	二、二九八
湖北	六三一	四川	一、〇九四	雲南	二〇七
州	三七	湖南	四九六	江西	一、〇一二

福建	四一三	廣東	六〇三	山東	四、〇七六
河北	二、七六六	山西	六七	陝西	八六
遼寧	八二四	總計	一七、六五六		

註：每舊制畝合一、〇八五〇七市畝  
一七、六五六千畝約合一九、一五八千市畝

觀于上表所載，在全國各省中，花生之栽培面積，以山東為最廣，佔百分之二十三強。河北次之，佔百分之十五強。河南又次之，佔百分之十三強。江蘇佔百分之十二，四川佔百分之六，江西佔百分之五，其餘各省，合佔百分之二十三強。

又據中央農業實驗所農業經濟科，民國二十四年各省主要夏季作物面積最後估計，花生之栽培面積，亦以山東為第一，計四、二九三千市畝。河北次之，計三、一四七千市畝。四川又次之，計二、二八五千市畝。河南二、一五六千市畝。江蘇二、二三〇千市畝。廣東一、五二七千市畝。安徽一、〇九九千市畝。其他各省合計三、三六四千市畝，茲列表如後：

省別	栽培面積(千市畝)	省別	栽培面積(千市畝)	省別	栽培面積(千市畝)
甘肅	一	陝西	一三七	山西	八三
河北	三、一四七	山東	四、二九三	江蘇	二、二三〇
安徽	一、〇九九	河南	二、一五六	湖北	七四六
四川	二、二八五	雲南	一〇一	貴州	二六七
湖南	五五三	江西	五五四	浙江	三一二
福建	六一〇	廣東	一、五二七	總計	二〇、一〇一

註：察哈爾，綏遠，寧夏，青海，廣西五省產量不明，東北四省未列入。

再就近三年來栽培面積比較，逐年均見減少，據中央農業實驗所農業經濟科估計，民國二十二年，全國花生栽培面積，計二三、一二九千市畝，民國二十三年，為二一、八〇二千市畝，民國二十四年，為二〇、一〇一千市畝。茲將最近三年，各省栽培面積，列表于後：

省別	民國二十二年	民國二十三年	民國二十四年	省別	民國二十二年	民國二十三年	民國二十四年
察哈爾	三六(千市畝)	四六(千市畝)	一一(千市畝)	綏遠	一五(千市畝)	一七(千市畝)	一一(千市畝)
甘肅	一	一	一	陝西	一五四	一五一	一三七
山西	一二二	一一七	八三	河北	四、〇八六	三、五六五	三、一四七

進出口商品研究 花生

山東	四、二四一	四、七〇〇	四、二九三	江蘇	二、一三五	二、二七〇	二、二三〇
安徽	一、四〇三	一、一二〇	一、〇九九	河南	二、六一八	二、三一〇	二、一五六
湖北	一、〇二九	八七四	七四六	四川	二、六一一	二、四〇六	二、二八五
雲南	一、二二七	一一五	一〇一	貴州	三三八	二九九	二六七
湖南	五二二	五六〇	五五三	江西	六二〇	五四七	五五四
浙江	三一五	三四九	三一二	福建	八二八	七〇九	六一〇
廣東	一、九二八	一、六四六	一、五二七	總計	二、三、一二九	二、一、八〇二	二〇、一〇一

## (一) 花生之栽培方法

**性狀** 花生之根，係由直根和許多旁根而成，深入土中，在直根和旁根上，生有許多小根瘤，瘤成球形，有細菌寄生，名曰根瘤細菌。花生之莖，長約一二尺，並不直立，皆葡伏地上，呈蔓延之狀。花生之葉，為橢圓形，常由四小葉，集合而成，因莖短蔓延，葉均佈滿地上，在生長繁茂時，莖皆被葉遮沒。花生之葉腋間，生小花梗，花梗之上，開朵朵小花，呈黃色，形如蝶，有龍骨瓣二，翼瓣二，旗瓣一，故稱蝶形花。花謝後，花梗落入土中，子房逐漸膨大，生莢形之果實，每莢之中，有生仁一二粒或三四粒，莢俗稱殼，破莢即得生仁，仁為淡紅色之衣所包沒。

**氣候** 花生本為熱帶植物，最宜于乾燥炎熱氣候，在熱帶或近熱帶之地，所產之花生，實大而油多。如在溫帶或潮濕之區，則油分減少。倘開花期間，雨水過多，影響于花生發育者甚大，河北一帶之花生，不若山東花生之肥大，即受氣候之關係。至于土質，影響于花生之生長更大，最適宜種植之地，莫過于輕鬆之砂土，地勢宜高燥，排水要容易，若堅緻粘性土壤，則非所宜矣。

**選種** 選擇種子，關係甚大，據一般實驗所得，花生去殼後種植，較不去殼之發芽為速，故選種之前，先須去殼。去殼方法，為避免果仁損壞起見，多採用手工剝取。子仁大小不一，去其小者，擇其大者，同時對於種子，務須純正。如係大粒種，不能混入小粒種，小粒種，不能滲以大粒種。種子大者，儲藏養分豐富，發芽後生育順利，莖葉茂盛，而抵抗力亦強，且不易夭折。種子之形狀，宜充實豐滿，瘦小皺縮者，播種恐不易發芽，即使發芽，亦不易生長。花生子仁，有其原來色香，凡色澤灰暗，或被黴菌浸害，皆不合用。花生種子，必擇其成熟者，愈新鮮愈佳，未成熟或年數過多，往往不能發芽。



**浸種** 種子發芽，須有相當水分，所以選種之後，即須浸種。通常浸過之種子，較不浸過者，早三四日發芽。浸種方法，將選定種子，浸在大缸中，缸中盛清水，放在溫暖之處，或置在日光之下，使其溫度增高，發芽快速。浸種日期，隨各地氣候而異，總以種子吸收水分，至飽和為度。普通浸種四五天，每粒種子，稍微發芽為佳。惟浸種時，應每日換水一次，多與日光接觸，常常拌攪，上下翻轉，使溫度平均。浸種後之種子，宜取出，在清水輕輕洗淘，然後放在竹筐上，置于陰涼地方陰乾，以便播種。

**整地** 播種之前，必先整地，花生之根，入土雖不深，但花梗于花謝後，入土結實，若土壤堅硬，花梗即不易生長，結果收成減少，故花生之整地，非格外精細不可。播種時期，普通在立夏節左右（國曆五六月之間），故二三月之間，就須整地，使土壤早日翻起，充分受風化作用。花生種植，宜于輕鬆之土，未耕之地無論已，即已耕之地，亦須先將殘株雜草，盡行除去，然後翻起土壤，打碎泥塊，務要土壤細軟，深及尺許。花生施肥，不必濃厚，但過分稀薄，亦非所宜，最好于耕土之時，施以堆肥，如豆餅骨粉等類，滲入土中，待其腐化，充作養分。在高燥地方，掘起土壤，細耙土塊，田面整平之後，即可播種，不必築畦。若地勢低下，排水不便之處，則宜築畦後，再行播種。畦之高低，視地勢而定，大約一尺左右已足，闊約三四尺，畦旁開溝，以便排水。

**播種** 花生種子，均已浸水，播種之時，可將種子納入土中，通常皆用點播法，在相隔一定距離間，播下種子，因每株中間，保有相當距離，故能生長繁茂。大概行間距離約二三尺，株間距離約一尺至一尺半。倘在山間曠野之地，管理不便，可先播在苗床，待其長成，再行移植。每穴種子，少則一二粒，多則三四粒，一畝之地，約須種子三四升。種子播下後，上面覆以泥土，以防水鳥類竊食。蓋土之後，種子容易吸收水分，促進發芽，早日生長。但蓋土不可太厚，否則空氣與溫度不足，發芽後不易伸出地面，通常花生之播種深厚，以一寸至一寸半為最宜。

**中耕除草** 花生播種後約十日，即行發芽生長，發芽後一星期，舉行疏拔，以後再行中耕。疏拔之目的，在拔除不良之苗，使各苗間距離適宜，俾得充分發育。普通每一穴中，留苗二三株。施行疏拔，不可太遲，遲則苗密，日光不足，苗雖伸長，然質地柔弱。故發芽後七八天，能分別苗之好壞，即宜從速疏拔。但疏拔一次，不能完畢，可隔數天再行一次。拔苗時切忌移動周圍土壤，尤不可損傷留存苗根，如遇過分稀疏之處，則將拔起之優良苗補植之，以免疏密不勻。花生中耕，最為重要，因下種之後，土壤漸漸固結，施行耕鋤，使其柔軟，然後花生之根，始能自由蔓延，雨水方可流通，肥料迅速腐化。中耕之時，兼行除草，防止害虫寄生，以及侵佔肥料。中耕次數，前後約分四次。第一次中耕，在疏拔後一月，發芽後四十日左

右舉行。此時耕鋤宜淺，只削去表土，拔除雜草。第二次中耕，約隔一月舉行，此時耕鋤不妨稍深，因雜草繁茂，刪除應特別小心。第三次中耕，約距離第二次中耕半月，鋤地極淺，惟除草宜淨。最後一次中耕，日期無定，目的在除去雜草，使花生易于長成。在花朵將開之時，停止中耕，蓋恐損壞花莖也。

**施肥** 栽培花生，于整地之時，已施基肥。生長期中，本可不再施肥，然在吸收力薄弱之土壤中，除基肥外，應再施補肥數次。花生所需之肥料，磷酸、鉀素，比氮素更為重要。普通以豆餅、棉餅、菜餅、骨粉、草木灰、磷酸石灰及少量人糞尿為堆肥，若能混用骨粉或草木灰，則結果尤佳。基肥用堆肥七担至十担，豆餅七八十斤，或人糞尿二担，草木灰五十斤，或骨粉五十斤。補肥多用稀薄液肥，約施二三次。在每次中耕除草之後，施補肥一次，但均在花生發育初期中行之，遲則莖已長成，花亦開放，即失肥料之效用。施肥最宜于陰天或傍晚行之，日中或大風時，不宜施肥，雨後地濕，容易流失，亦非所宜。

**病蟲** 花生之病害，可分為炭疽病、厭地病及葉點病三種。炭疽病生在莖葉莢三部分，莢上尤易發生，病狀呈圓形或橢圓形，外有黑色之輪，內部略凹，呈淺紅色。日久病莢彎曲，種子生污斑，品質低劣。厭地病之病象，因連年種植，生育不好，于是葉生紫斑，結莢甚少。葉點病之病葉，初生淡黃色小斑，逐漸擴大為橢圓形，呈橙黃色，于是破裂而發出橙黃色粉末。病勢厲害時，葉上皆有黃粉，遂致凋枯。花生之勁敵，除上述三種病害外，尚有一種夜盜虫，係肥大褐色之蛾，夜間出來，不向燈火，專食花生莖葉，為害頗烈。

**收穫** 花生生長至十月下旬，莖漸枯萎，葉色焦黃，莢將脫落，是為成熟之徵。蓋花生之生育，一遇霜降，便行停止也。收穫方法，各處微有不同，就大體言，有先犁其土，拾起莖部，採摘莢實者。有先拔藤莖，復掘表土，搜覓莢實者。有連砂土同時掘起，用篩篩之者。最後鋪在蓆上，晒之日中，待其乾燥，加以選剔，便可運銷。（未完）

# 麻(續)

## 三 麻類出口

### (一) 二十年來麻出口概況

吾國麻類出口歷史，遠在民國紀元前四二年（清同治九年，西曆一八七〇年）以前。自民元前一九年（清光緒一十九年，西曆一八九三年）以後始漸次發達。民元前十三年以前，出口額最高數字不過一百五十餘萬元，斯年以後，均在一百五十餘萬元以上，至民國五年增至七百八十餘萬兩，民國七年又增至九百餘萬元。嗣後五年均在六七百萬餘元左右，民國十三年起，突進為一千餘萬元，至民十六年，出口額達歷年來之最高紀錄，計一千二百六十九萬餘元。後此又見減退，自民國十七年起至二十年止，除十九年為八百餘萬元外，其餘各年均在一千一二百萬餘元左右，惟二十年以後，即減為數百萬元，昨年輸出額為九、七七八、九四三元。茲將二十年來（民國五——二四年）麻類輸出數值列表如左，以資參攷：

年 別	數 量(公担)	價 值(元)	價值指數(民國五年為基年)
民國五年(一九一六)	二七五、七六六	七、八一二、六六七	一〇〇.〇〇
六年(一九一七)	三〇八、七四七	八、八四八、八六四	一一三.二六
七年(一九一八)	三一三、一五九	九、〇六八、五四二	一一六.〇七
八年(一九一九)	二三六、七八九	六、五八二、六七八	八四.二六
九年(一九二〇)	一九九、四一四	六、八五六、二〇三	八七.七六
一〇年(一九二一)	二一〇、九五八	六、六二〇、四九〇	八四.七四
一一年(一九二二)	二一八、一三八	七、三〇八、五四一	九三.五五
一二年(一九二三)	一九六、二五九	七、一三五、一八〇	九一.三三
一三年(一九二四)	二八一、二五六	一一、四〇一、〇五九	一四五.九三

一四年(一九二五)	三三一、五二四	一一、八三二、八四六	一五一、四六
一五年(一九二六)	二九一、〇四一	一一、一五六、八九四	一四二、八一
一六年(一九二七)	三二九、〇四五	一二、六九六、七八一	一六二、五二
一七年(一九二八)	三三五、一四八	一一、〇一九、〇八一	一四一、〇四
一八年(一九二九)	三〇一、二三〇	一二、三五九、八六五	一五八、二〇
一九年(一九三〇)	二三一、八九二	八、五五五、四一六	一〇九、五一
二〇年(一九三一)	二九五、三九〇	一一、六〇六、六五三	一四八、五六
二一年(一九三二)	二二四、五六二	七、六二五、七一五	九七、六一
二二年(一九三三)	一七四、七二一	六、二四七、八三〇	七九、九七
二三年(一九三四)	二四二、二一六	九、九九九、三一五	一二七、九九
二四年(一九三五)	二六七、三二四	九、七七八、九四三	一二五、一七

麻類出口中以苧麻佔最大部份，平均佔總額百分之五九·八八，火麻次之，佔百分之二八·二七，榮麻最少，佔百分之一一·八五。除此民國三年前尚有青麻出口，但數量極少，且民三以後，青麻出口即告絕跡。茲將近二十年來我國麻類出口品別列表如後：

二十年來麻類輸出品別價值表

年 別	苧 麻(元)	火 麻(元)	榮 麻(元)
民國五年(一九一六)	四、三九五、四四二	二、六四七、六二〇	七六九、六〇五
六年(一九一七)	五、五八一、三九三	二、五六三、三五六	七〇四、一一五
七年(一九一八)	五、五一九、四〇二	二、八三二、〇八七	七一六、四二九
八年(一九一九)	四、二五七、七七六	一、六二一、九一七	七〇二、九八五
九年(一九二〇)	四、四九三、五八五	二、一一三、四三二	二四九、一八六
一〇年(一九二一)	四、三五二、六六九	二、〇〇四、七一六	二六三、一〇六
一一年(一九二二)	四、五八五、八六二	二、四〇二、一六六	三二〇、五一二
一二年(一九二三)	四、三二四、八七九	二、五〇三、〇四一	三〇七、二六一
一三年(一九二四)	七、六七三、一九七	三、四七七、三六七	二五〇、四九五
一四年(一九二五)	五、七一六、七二九	四、〇二六、四一七	二〇八九、七〇〇
一五年(一九二六)	五、七九〇、〇九二	三、八四四、四三二	一、五二二、三七〇

一六年(一九二七)	五、六七四、〇二七	四、五三〇、八一八	二、四九一、九三五
一七年(一九二八)	五、八三七、四四八	二、八九七、五七〇	二、二八四、〇六〇
一八年(一九二九)	五、七〇二、六一二	四、六五〇、四六八	一、九六六、七八五
一九年(一九三〇)	四、二九八、二一八	二、七八七、三五二	一、四六九、八四五
二〇年(一九三一)	六、八七六、八七六	二、七二四、九二八	二、〇〇四、八四八
二一年(一九三二)	五、八五五、九五五	三六七、四五七	一、四〇二、三〇三
二二年(一九三三)	四、九一九、二三〇	四七二、五〇六	八五六、〇九四
二三年(一九三四)	八、四三二、六一六	九〇六、三七〇	六六〇、三二九
二四年(一九三五)	六、一七三、一七五	二、七七五、三〇五	八三〇、四六三

麻類出口，在吾國對外貿易上，地位並不十分重要。二十年內變化頗為平穩。

吾國麻類出口，以輸日本為最多，香港次之，以下依次為比英法三國。輸至日本之麻，多供製造麻織品之用。輸至香港者，多轉口至其他各國。斯項出口，最初為七十餘萬元，民國七年增為一千五百餘萬元，為歷年來出口之最高額，近四年則形衰落，均為三四十萬餘元。對比輸出，當民國三年時尚有二十七萬餘元，迨歐戰爆發後，比國對外貿易，完全斷絕，吾國對比麻類貿易，亦陷入停頓之境。戰後，貿易恢復，至民國十六年時，竟達二百餘萬元，為歷年來之最高額。占該年麻類出口總值百分之二二。對英輸出，戰前平庸，戰時激增，戰後則趨于低減，與對比貿易處于相反之地位。對法輸出則大戰期間減落，大戰前後，均較旺盛。輸出最高額為民國十五十六兩年，計達一百餘萬元。麻業在美，並不若英法之盛，進口麻類多為製繩索之需。我國對美輸出，以民國十四至十八年為最盛，十九年以還，趨于降落，二十四年雖稍有增加，然為數僅七萬餘元。茲將二十年來麻類輸出國別列表于後，以供參攷：

二十年來麻類輸出國別表(單位千元)

年 別	香 港	日 本	法 國	美 國	英 國	比 國	其 他
民國五年(一九一六)	七九九	四、三一	六〇五	五七五	一、二九二	—	二三一
六年(一九一七)	一、一三三	五、一二〇	四三六	六四三	一、三九三	—	一一四
七年(一九一八)	一、五一六	五、一七三	七六一	六八二	七八八	—	一四九
八年(一九一九)	七七六	四、六三八	一三七	三三	七四三	七〇	一八六

麻

九年(一九二〇)	七〇三	四、二二二	二一七	一一四	九〇七	三七一	三二四
一〇年(一九二一)	七九八	四、八六六	八六	二八	四七七	一一	三五六
一一年(一九二二)	八三七	五、三五八	一三六	一一五	二二七	五三	五八二
一二年(一九二三)	一、一三三	五、〇八八	一〇八	九三	一二八	一二六	四五九
一三年(一九二四)	一、〇一四	八、〇八九	六二二	四五	三六九	八〇四	四五八
一四年(一九二五)	七〇〇	七、〇七〇	一、〇八三	四四七	四五五	一、〇四七	一、〇三一
一五年(一九二六)	六三四	七、六八九	七四六	三三〇	二七三	七五七	七二八
一六年(一九二七)	九三三	六、三七八	一、〇三九	一七九	六八一	二、七九五	六九一
一七年(一九二八)	一、一〇六	八、一七〇	五二〇	二二九	二八四	二〇七	五〇三
一八年(一九二九)	一、一八六	八、八一五	七〇三	一一二	四四二	八三〇	二七一
一九年(一九三〇)	一、二二六	五、七〇五	四五八	五三	六三一	三二九	二五三
二〇年(一九三一)	八八八	七、六七八	八一〇	二二	四九九	一、二一四	四九七
二一年(一九三二)	四一〇	五、四五八	四三五	三八	一二九	五七二	五八四
二二年(一九三三)	三六四	五、二二九	二九一	一三	一三二	二一六	一六
二三年(一九三四)	二八九	七、六六六	五〇三	二〇	三四五	四六一	七一四
二四年(一九三五)	三〇九	四、七九六	九六六	七一	一、〇六二	一、一一九	一、四五五

(二) 出口貿易

麻之出口貿易，較內地貿易為單純。斯時麻類均已集中於各麻市場——如天津、漢口、汕頭、上海是。貨物採辦，其手續較為統一也。出口貿易，以麻出口商為貿易中心。麻出口商于接到海外麻進口商之定貨單後，貿易即行開始。該項定貨單，大致開明下列各項：

(一) 種類

(二) 價格

(三) 數量

(四) 交貨方法

(五)其他

出口商于接到斯項定單後，或即發貨，或向麻行購入再行出口。洋商辦貨，多經由買辦之手，或與掮客接洽，其佣金多則百分之二，少則百分之二。

漢口、天津爲我國麻市場之最大者，出口貿易，亦以該處爲盛。出口商可逕向該地麻行採辦，其法先由麻行將麻樣送與出口商，議定價格，然後由出口商往麻行之本棧或堆棧，採取麻樣，倘與交送之樣麻比較符合，交易即可成交。此爲出口商採辦麻類之一般的手續。

麻類由麻行至出口商之手，即須進行出口手續。出口之先，爲將貨物交由打包房用機器打包，蓋歐美運輸費用恆以量計算，人工打包，若機器打包之較爲經濟，惟出口至日本者，類多原包出口，蓋其運費恆以重量計算也。

與打包之同時，尚須將麻類送請所在地之商品檢驗局請求檢驗，俟檢驗合格，由該國發給合格證書後，始可開始報關及裝運。出口商于貨物裝出得貨值後，交易始行完畢。

出口商對海外進口商所開之貨價，多爲  $C. I. F.$  (外埠交貨價格) 即包括麻之原價  $Cost$  保險費  $Insurance$  及運費  $Freight$  而估計之價格。發貨地所有之一切費用，均已計算在內。惟進口商之報關稅及堆棧銀行利息等費，仍由進口商負責。斯項標價方法，在進口商方面可減省不少手續，在出口商方面，固多麻煩，然爲廣爲招徠起見，亦多樂于採取斯項標價方法。

出口商向進口商支付貨款方法，亦爲出口貿易注意之事項，現時國際貿易之交款方法甚多。然大都採取信用證書交款方法，因現款交易及記賬交易，買賣雙方均感不便，用者絕少。其他如(一)向買主發匯(二)押匯付款匯票及(三)押匯承兌匯票三種交款方法雖較妥善，但買主拒絕收受貨物之危險仍不能免。故最方便之方法，爲運用信用證書，由銀行居間于買賣雙方，向買主收款，向賣主付款，雙方均便。

交貨方法，亦有于定貨單上註明者，大都採取即期交貨方法，如出口商認爲不可能時，亦可向進口商商酌辦理。除此各國對於進口貨物之標記方法亦多不同，有以國家法令規定者，有以國際法令規定者。國際規定有二：

(一)巴黎會議 關於原產標明一事，每一會員國得享受其他會員國法律上之利益。除關於物品上之性質分量價值等等之外，其在原產國家所註冊之商標，應得其他會員國之承認。凡貨物有一違背法律之商標，則于其在會員國中任一國家進口時，得被沒收。再者，關於原產

聲明，如有貨物假用名字以圖欺詐者，皆得被沒收之。

(二) 瑪得里和約 凡貨物讀稱某一會員國或其轄內地方為其原產地者，皆得收沒之。如出產國家已正當標明，則售貨人可將其姓名及住址附于貨品之上，其他國家亦可以沒收之。如此等沒收事為法律所不許，則可禁止其進口。

按照兩次規定之國家為法國、安南、德國、英國、紐絲、綸、葡萄牙、西班牙、瑞士、南非等十八國。吾國麻類之輸往上述列國家，統須照此項規定辦理。

除此亦有以國家法令規定者：

(一) 奧大利亞 凡進口貨物，應標明其出產地或製造地。

(二) 法國 無論何項外國貨品，不得有誘惑人民認為法國製造或出產品之行爲。

(三) 英國 如貨物上無標記，則原產地可以不問。……如遇特種貨品為防杜假冒則其地名應依法標明，如：中國苧麻是也。至如原產標明方式則應與標記作同樣書刻。此兩種式樣，須相距接近以便攷察。

(四) 瑞典 對進口外國原產之貨物，至少須標明 (IMP) (進口) 字樣。

(五) 美國 貨物原產標記，應用英文或他種易讀文字，其方式則應為印火漆印或票籤等。

### (三) 運輸費用

麻類出口，多由海運。費用多不一律，其計算方法亦不同，如日輪以重量計算，歐美航線則多以每四〇立方呎為計算單位。亦有甲公司以容積計算而乙公司以重量計算者，要在事先于選擇船隻時同時注意。上海各外商輪船公司對於運費曾有劃一之規定，然大都與國內商輪情形彷彿，仍難一致，且劃一之價格亦時有變更。麻類因出口尚少，故變動亦不甚頻繁。茲將運往各處之運費列表如後：

甲 運日本

到港口岸

單位

由漢口

由上海



大 阪	每公担	四・八〇元
橫 濱	每公担	五・〇〇元

乙 運北美洲太平洋沿岸各埠之最低運費表(單位美元)

(由上海、長江各口、甯波、青島、芝罘、威海衛、牛莊等埠運往美國之火奴魯魯、舊金山、羅省海港、西雅圖、大可馬、波蘭德及英屬加拿大之維多利亞、溫哥華等埠)

名稱	單位	與船公司訂有合同之出口商	與船公司無合同之出口商
苧 麻	每四〇立方呎	八・〇〇	一一・〇〇
火 麻		八・〇〇	一一・〇〇
雞 麻	每四〇立方呎	八・〇〇	一一・〇〇
火 麻		八・〇〇	一一・〇〇

丙 運往美國大西洋各埠之最低運費表(單位——美元)

(由上海、長江流域及華北各口岸「天津除外」至美國大西洋沿岸及海灣各口岸——經過蘇彝士海峽或巴拿巴海峽或好望角之直放輪船,或在太平洋換船至各處)

名稱	單位	與船公司訂有合同之出口商	與船公司無合同之出口商
苧 麻	每四〇立方呎	九・〇〇	一一・〇〇
火 麻	每四〇立方呎	一一・〇〇	一三・〇〇
雞 麻	每四〇立方呎	一〇・〇〇	一二・〇〇

丙 歐洲各國(以四〇立方公尺為單位)

國 別	口 岸	運費(先令)	國 別	口 岸	運費(先令)
英 國	Manchester	六七先令六辨士	法 國	London	五五
	London(經由 Glasgow)	七九		London(經由 Liverpool)	六一
	London(經由 Leith)	七四		Liverpool	五五
	Liverpool(經由 London)	六一	意 國	Marseilles	五五
德 國	Hamburg	五五		Ancona	八五又六辨士

須轉船者

Ancona.....	七三	須轉船者	Genoa.....	五五
Genoa.....	八三		Naples.....	五五
比國 Antwerp.....	五五	荷國	Amsterdam.....	五五
西班牙 Cadiz.....	六七		Gibraltar.....	五五
瑞典 Stockholm.....	六四			

(四) 領事簽證貨單及原產國證書

領事簽證貨單及原產國證書，亦均為出口必須具備之手續。領事簽證貨單，為出口商居留地外國領事所簽發之證明書。凡麻類輸往美國，葡萄牙及拉丁亞美利加各共和國者，須于未出口前，向出口商所在地之美國（或其他）領事請求簽證貨單，簽證貨單之內容載明下列各項：

- (一) 進口廠商之定單號數及日期。
- (二) 貨物運輸之途徑及船期。
- (三) 貨物之名稱，單位價格及總價格。
- (四) 貨物之標價方法。
- (五) 付款方法。
- (六) 包裝總數及磅頭。
- (七) 包裝重量——每捆之重量，亦須註明。

該項簽證貨單，可向海外進口商所在地之國家之領事館領填。填寫時，應逐項填寫，不可有絲毫遺誤。並須宣誓以證明內容確實無誤。經領事審核認可，即簽發證書。（普通每套三份，亦有多至八份者。）出口商應即繳納簽字費，然後取得證書。

出口商于填寫該項證明書時，須絕對正確，以免麻煩，最好于未填寫前一向領事館詢問一切，一面向進口商詢問填寫之方法及必要之手續，以免貽誤。

斯項簽貨證，非任何國家所必需，茲將我國麻類輸出主要國家之需要斯項證書者及其費用列表如左：

國別	需否簽貨單	簽字費	國別	需否簽貨單	簽字費
日本	不要	—	美國	要	八·五〇元
英國	要	一〇先令	比國	要	二·四〇元
德國	不要	—	法國	要	一·四〇元
					五·七〇元

除領事簽貨證外，亦有多數國家須檢驗原出產國證書者。此種國家之關稅制度恒有二種，一為一般稅則，一為最惠國稅則，即對於訂立條約之國家所輸入之貨物，予以最惠關稅之優待，此項證書，即所以證明該項貨物之國籍。惟我國麻類在各國稅則上以原料之故，多屬免稅，故原產國證書殊非必要。（未完）

# 經濟常識

經濟常識從去年起按日分載新聞報「經濟新聞」欄後應各界讀者之要求另印單行本並將內容改正增補在此金融問題嚴重期中不獨教員學生經理店員所必讀凡屬國民均應人手一編

- 第一集……………（四版）
- 第二集……………（三版）
- 第三集……………（三版）
- 第四集……………（再版）
- 第五集……………（初版）

### 定價

每集實價一元（郵費一角三分）

### 總經售

生活書店 新聞報館

### 函購

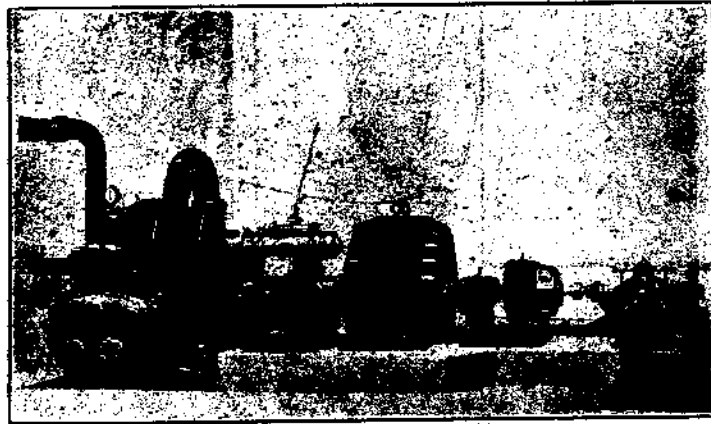
上海呂班路二九八弄六號經濟書局

英國「茂偉」連座透平發電機已裝置者數逾壹百伍十！

**METROPOLITAN Vickers**  
ELECTRICAL CO. LTD



Self-Contained Turbo Set



OVER

150

易故？因——

- ↓ 價廉
- ↓ 可省廠
- ↓ 房建
- ↓ 及底
- ↓ 費脚
- ↓ 用汽
- ↓ 附件
- ↓ 不用
- ↓ 電受
- ↓ 開影
- ↓ 便車
- ↓ 工可
- ↓ 可供
- ↓ 低壓
- ↓ 為烘
- ↓ 之用
- ↓ 以省
- ↓ 經久
- ↓ 用耐
- ↓ 及其他
- ↓ 益種

欲知此種透平發電機之詳細情形請駕臨 安利洋行

總行 上海沙遜房子三樓  
分行 漢口 天津 香港 青島  
▲電話▼ 一一四三〇

唯一補腦聖藥

**艾羅補腦汁**

釋神經衰弱

萬事過猶不及、用腦用力、失其平衡、均足以致神經衰弱、靜業者用腦過度、耳鳴頭暈、心悸失眠、是為文人之神經衰弱、勞動者思想滯鈍、記憶薄弱、是為武人之神經衰弱、如欲益智寧神、補弊救偏、調節平衡、智力兼充、當常服艾羅補腦汁、

上海中法藥房總發行

全國分行及各藥房均有出售

大瓶每樽洋二元  
小瓶一元二角半

專治 頭眩 頭痛 神經衰弱 腦弱 心悸 失眠 腎虛 肝旺 等症 隨服 隨效

## 進出口商品市況

### 生絲

一、國外市況 國外絲市自七月廿九日紐約橫濱絲價相率告漲以來，絲交漸形活動，然終因實銷不暢，賣方持價過堅，致國內、外絲市僅兩日間略形興奮外，至本週初（三十一日）紐約各項絲品之持價，均因市氣疲軟而一致回跌四分許，此後市況雖時有上落，但絲銷仍一貫枯寂。國外絲價于七月三十一日略軟外，八月一日紐約及里昂之日華絲品之持價，均無變更，紐約標準絲近遠期貨品，回漲一分至二分，橫濱絲價續漲十三元至十五元。三日紐約星期無市，橫濱現貨漲十二元，期貨漲五元，四日紐約絲市突形轉好，日絲八三勻度漲六分七五度維持原價，上海絲漲四分，但市場交易不旺，致近期之售價，無甚變動，遠期僅漲一分，在同日橫濱絲價反呈回跌，計現貨跌十元，期貨跌三元。五日海外絲市，漲多跌少，各類絲品之價格，各因市況環境不同而變易，計紐約日絲九三度漲一分，標準絲九月份漲二分，其餘絲品均持原價，里昂日絲漲一·二五法郎，上海絲A字跌一法郎，B字價格不動，橫濱絲市，現期貨微漲三元至五元不等。六日國外絲

### 進出口商品市況

### 生絲

市，除里昂日絲又漲二法郎，上海絲B存漲半法郎外，均呈回軟之勢，計紐約日絲上海絲均下跌一分，標準絲近期跌一分半，遠期跌半分，橫濱現貨跌十元，期貨跌十一元。

二、申埠絲市情況 申埠外銷絲市，自上週末似較活動後，終因買賣價格相距過遙，（國內外絲價相距五十元），致絲交未得暢展，本週初，外銷絲市，白廠及灰經挽手絲等，日有零星成交，至週末則愈形寂寞矣，國內用戶絲市，本週去胃亦薄，白廠經更屬寥寥，僅川魯經之洋翻絲，較爲活躍，然因成交籌碼有限，致價格亦平庸無奇，而絲市因外銷久呆，價格亦不免外堅內疲矣。總計本週國內外絲銷，共成交四百十二包，外銷數目約佔其半，內白廠經一百〇三担，挽手絲一百六十担，灰經十八担，沔陽二十二担，川經三十担，魯經五十九担，輯里絲十五担，柳子絲五担。

三、紐約生絲存銷統計 路透電，七月份紐約生絲存銷及進口之數目上，均較六月激增，共進口三萬〇五百六十八担，由上海絲一千

國際貿易情報 第一卷 第二十四期

一百五十五担，較六月份增加七百六十担，銷用總數為三萬六千六百五十八担，茲將詳情列表如下：

絲類	進口	銷用	存底
日本絲	二八四二六	三二六八五	二五〇九五
歐洲絲	一〇八二	二九九六	一一五四
俄國絲			
廣東絲	五	一六六	一五九三
上海絲	一一五五	八一	二二九七

一週來交易記錄

月日	躉進戶	絲類	絲牌	條	份	勻度	包數	價格	八·三	八·四	八·五	八·六	
七·三一	仁記	白廠	銀象	二〇·二二	八五	二〇	七二八	八·四	用戶	白廠	天台	二〇·二二	一〇·六八〇
七·三一	仁記	白廠	和平	二〇·二二	七八	四〇	六九〇	八·四	用戶	白廠	B字	二〇·二二	三·六六〇
七·三一	信孚	灰經	招牌	九	四〇〇			八·四	用戶	管經	海日等級	一三·一五	五·七〇〇
七·三一	信孚	沔陽	ABC	五	三七·五〇			八·六	信孚	緝里	金鳥	一〇·五七五	五·五七五
七·三一	用戶	白廠	香蕉	五	六八二·五〇			八·六	信孚	緝里	英武	一三·一五	五·五七五
七·三一	用戶	白廠	雙英	一三·一五				六·八	用戶	川經	黑馬	一三·一五	五·七〇〇
七·三一	美亞	川經	洋翻	一三·一五				八·四	用戶	川經	火車	二〇·二二	五·五九〇
七·三一	公順	川經	洋翻	一〇	七二〇			八·六	用戶	管經	國旗	一三·一五	四·七〇五
九·一	信孚	灰經	招牌	九	四〇〇			八·六	用戶	管經	三友	一三·一五	四·七〇〇

國外市況表

地名	絲類	品	質	條	份	七·三一	八·一	八·三	八·四	八·五	八·六
紐約	日絲	八三勻度		二〇·二二		一·七九	一·七九	無市	一·八五	一·八六	一·八五
紐約	日絲	七五勻度		二〇·二二		一·八〇	一·八〇	無市	一·八〇	一·八〇	一·七九
紐約	上海絲	七八勻度		二〇·二二		一·七〇	一·七〇	無市	一·七四	一·七四	一·七三
里昂	上海絲	A字		一三·二二		七二·五	七二·五	七二·五	七二·五	七·一五	七·一五
里昂	上海絲	B字		一三·二二		六三	六三	六三	六三	六三	六三·五

里昂	紐約	紐約	橫濱	橫濱
日本絲	標準絲	標準絲	標準絲	標準絲
B字	現貨	現貨	現貨	期貨
一三·一五	二〇·二二	二〇·二二	二〇·二二	二〇·二二
六三·二五	一·六八	一·六四	七五〇·	七四〇·
六三·二五	一·七〇	一·六五	七六三·	七五五·
六三·二五	無市	無市	七七五·	七六〇·
六三·二五	一·七〇	一·六六	七六五·	七五七·
六四·五	一·七二	一·六六	七七〇·	七六〇·
六六·五	一·七〇五	一·六五五	七六〇·	七四九·

註 紐約以每磅位標準，美元為單位，

里昂以每基羅為標準，法郎為單位，

日本橫濱以每担為標準，日圓為單位。

註 八月份起紐約現貨為九月份，期貨為明年三月份。

本局編纂之

中國實業誌山西省

現已付印即將出版

# 郵政儲金匯業局

上海福州路五十三號 電話一七八四九

<p><b>儲</b></p> <p>擔保可靠 政府管理 郵政擔保 投資穩妥 準備充足</p> <p><b>利息優厚</b></p> <p>存簿四厘半 支票三厘 定期一年六厘 二年以上七厘</p> <p><b>局所普遍</b></p> <p>全國六百餘處均可存提款項</p>	<p><b>金</b></p> <p>國內 通匯局所二十餘處 國外 郵聯各國均可通匯</p> <p>電匯 費廉迅速匯兌郵局俱可通匯 又有代辦所匯票一種憑票付款尤為便利</p>	<p><b>匯</b></p> <p>代收迅速 取費低廉</p> <p>局所普遍 達二千五百所</p>	<p><b>代</b></p> <p>簡易 保額五十元至五百元 人壽 保費低廉 保險 免驗體格</p>	<p><b>業</b></p> <p>抵押放款透支貼現 其他銀行業務</p>
---	---	---	---	--



**遷善堂**

# 鹽蛇散

始創珠珀八寶

主治兒科  
急慢驚風  
馬牙鎖喉  
邪熱不退  
夜啼氣喘  
男女風痰  
均有功效

分行 廣州 惠愛路  
分行 香港 大道中  
老舖 佛山 永安路  
各埠均有代售



# 桐油

## 貴州桐油改道運漢 各地油價一致大跌

本週桐油市况猝然下跌，洋莊售盤價自七十元外直瀉至六十七元，跌勢之猛，在今年尙屬創見。美莊靜不思動，固爲主因，而貴州桐油運湘裝漢，亦屬原委。貴省桐油向以廣西爲集中點，香港爲輸出地，近頃以時局關係，改道運漢銷售。茲番市面跌風，先則起於常德，該地油價與漢口極有關係，故不久漢市即告慘跌，終則蔓延各地，漢口於三日尙售七十一元，五日跌售六十九元四角，六日降至六十七元，上海洋莊市價一瀉千里，七日有大批油電拍發歐洲，索價七十一元，較漢市仍高，跌度已達八元，不可謂非巨變也。茲將七日行市，以與上週價相較如下（單位元）

漢口洋莊售盤	比較上週
六七·〇〇	跌五·〇〇
上海洋莊售盤	跌八·〇〇
浙油	跌二·五〇

依歷來洋莊交易習慣，市面抑低以後，必引動銷路，此次各洋行

桐油 腸衣

頗有乘低購進者，惟爲數不多，良以囤戶巨頭仍圖扳價，無有賤脫，僅資力薄弱者，以週轉不靈，難以持久，而出於削價之一途。漢口在六十九元四角，曾售出一百四十噸，繼售六十七元，續拋百餘噸，上海東西洋莊亦有交易，購辦約五十餘噸，批價在七十一元左右，茲將本週漢口成交概況列下：

日期	買進洋行	數量(噸)	價格(每擔元)
八月一日	寶隆	二〇	七一·〇〇
八月一日	怡和	二〇	七一·〇〇
五日	施美	三〇	七〇·〇〇
五日	聚興誠	五〇	六九·四〇
五日	禮和	六〇	六九·四〇
五日	安利	三〇	六九·三〇
六日	福中	九〇	六七·〇〇
七日	合義	五〇	六七·〇〇

顧市面已起非常跌風，而油商仍抱樂觀，彼輩認爲存底稀薄，銷數不夠分配，跌風之起，絕對爲一時的現象。亦有人謂在此存油告罄之際，縱價跌價，俱徒有其名，與油商鮮有利害，蓋油價漲，業者受惠實少，油價跌，業者受損亦淺，今後市面前途，是否不出油商所料。在最近期中當可分曉也。

內銷之洪桐油，因本週濫雨連綿，銷路大減，市面奄無生氣，鎮江來訊，市價大漲小回，本埠一部份油商存貨，已掃數出售，從而跌價搗亂，因此本週市價微有參差，但與上週價相比，漲跌均屬微末也。（八月一日至七日）

## 腸衣

腸衣市價，近來甚為穩定，交易亦屬清淡，生貨來源不多。茲將週

內市價列後（出口價）

24/26	四十九元
26/28	四十六元半
28/30	四十五元
30/32	四十三元
32/34	四十一元
34/36	卅九元
36 以上	卅七元

## 鋁漆（銀粉漆）

適於一切實業上之需要

例如鐵路，火油，自來火，造船等工業及公用建築物等處

請指明和有「阿爾派斯」之鋁漆

請用鋁漆以防止鏽蝕。——減低維持費用。

——減少因曝曬而生之損失。——增加顯明可見之程度。

請詢

鋁業有限公司

上海北京路二號

上海郵政信箱一

四三五號



ALUMINIUM  
UNION  
LIMITED

(四)

# 呢絨

## 客幫採辦轉弱交易清淡

## 本街囤積不懈市價堅挺

時近秋涼，各色中西衣着之呢絨，漸漸活動，如海立蒙、嘩噠、海立斯、華達呢、花呢等，各路洋服幫，及另剪之號家，紛紛開始採辦，尤以怡和本廠出品，最為踴躍，致各新貨步步上昇，尙乏抑止之勢，即京滬鐵路之小客戶，如蘇州、無錫、鎮江等，亦略有購進。但遠地客幫之採辦力，較上週益形衰弱，而秋冬厚貨之市況，亦隨之而轉清淡。本街大戶，前所成交墊稅報關之貨，前則緊催，茲則不願提取，而欲拖延矣。唯于夏末秋初所需之貨，仍猛進囤積，蓋時期轉瞬即至，毋需多藏也。本季中獨素色雙面之大衣呢，市上絕踪，究因其價，僅出三元左右，而新貨在四元以上，相差太遠，故無以應市，雖客戶四方搜羅，終無所得。德華禮新到之雙幅斜花羽紗，前數年銷路浩大，西裝裏子，非此莫屬，近被日貨人造絲所織之絲光羽紗奪而代之，價廉半數，而質地相差過甚，僅市上之高等西服幫，依然採用，但其數已減去什九強矣。

進口 週內新到貨，有百二三十件之多，內中波蘭貨六十件，計

呢絨

味地、義興、永興及羅福等，人字呢四十件，德華禮之平厚呢十件，義興之西裝花呢十件，日貨近五十件，計意篤之直貢呢十件，永豐之直貢呢五件，岩井之嘩噠十餘件，永和之海立蒙五件，仁餘之法西襪，同源之闊幅交布，各有七八件之數。英貨計魯麟鞋毡呢十件，彭得門之元直貢五件，德華禮之雙幅斜花羽紗四件。而怡和協新之本廠貨，週內出品，亦有三百四十疋之多云。

銷路 客幫，以南京長江四川三幫為最多，各有十件之數，京滬鐵路線之小客戶，共辦去七件左右，長沙、漢口、濟南、天津、雲南等，各有五六件不等，杭州幫添辦少許，約一二件之間，本街洋服幫，向進口行家，購三四件，從批發戶開剪分出，亦有二件左右，批發大戶，除定貨提取三十件，怡和本廠出來，二百一二十疋，協新送至經理之聯益公司，而分開之百二三十疋外，新貨成交，及以前定局，于週內提出者，仍有八十件以上。

貨價 週內市價，以怡和本廠出品為獨堅，色色步昇，計五十五號之海立蒙漲二角，三十九號及十九號之海立蒙，三十九號之常青嘩噠，各加上一角五分，素色之海立斯，亦拾起一角，存貨價目，計有永

豐之雜色麥爾登，協利之軍衣呢，各漲一角，又協利之雙面光厚平厚呢，亦漲一角五分，新到貨，開價後，即行轉漲者，計有永和之海立蒙，德華禮之平厚呢，羅福義興之人字呢，義興之西裝花呢等，各昇一角，永興之人字呢，意篤元直貢呢，亦挺五分，而仁餘之法西襪，因其數至巨，成本又輕，故唯有加上一分，以外一如週初盤子，無有貴賤。

趨勢 週內易于推銷者，以各擋海立蒙及嗶嘰為最暢。因該貨適於初秋中西衣着，故各地洋服幫，門市開剪之店號，紛紛採購，成交各有二三十件。人字呢雖有四十件之巨，但大半為新到之定貨，已轉售出者，尚不及七八件，其次以西裝花呢，華達呢等，亦為秋涼，中西衣着之需要品，各在十件左右。專供做鞋料之元直貢呢，亦甚普及，做開有二三十件，而厚毡鞋呢，僅遠路客幫，略有運出，多數仍在囤戶之手。夏季西裝料之交布，依然為本街，近地洋服幫，添辦少許而已。軍服呢及平厚呢，因南京軍政機關林立，該料為必需備之貨。南京幫，有鑑于新貨不多，故預為囤積，但正式投標，大宗營業，尚未及時耳，其餘如麥爾登呢，尺六青絨，遠不及前兩週之興旺，因客幫採辦力已衰減矣。

全週交易之詳情摘錄于後

貨品	價	成交件數	進戶
義興人字呢	二元三角五分	十件	漢口長沙
義興那麼混西裝花呢	六元五角	約八件	本街批戶及各洋服幫
羅福編織法蘭絨	二元九角	約五件	四川幫

羅福編織人字呢	二元六角	約十件	本街批戶定貨轉售客幫
協利雙面光平厚呢	四元四角	約四五件	南京幫
協利軍衣呢	二元四角	約三四件	全上
德華禮平厚呢	二元七角	約十件	本街批戶轉售南京
德華禮雙幅斜花羽紗	二元	約四件	本街批戶及律康幫
魯麟鞋呢	六元五角	約五件	本街大戶定貨轉售長江
魯麟鞋呢	七元八角	約五件	四川幫
味唯得利圖雙面毡呢	八元五角	約二件	全上
味唯得利圖人字呢	二元五角	約十件	本街定貨轉售長沙等客
永興人字呢	二元五角五分	約十件	本街批戶囤積
彭德開元直貢	六元四角	約五件	濟南天津
榮泰元直貢	九元五角	約三四件	全上
榮泰水漫台山素華達呢	四元	約二三件	京滬路客幫
禮和禮仙渡夾色華達呢	五元五角	約三四件	全上
公平銅雀台尺六青絨	一元五角二分	約二三件	漢口長江幫
仁立法蘭絨	四元三角	約四五件	四川雲南幫
德記素呢	二元七角五分	約三四十正	長沙川幫
意篤牛地球元直貢	四元九角	約十件	本街批戶
永和常它海立蒙	三元八角	約四五件	全上
仁餘法西觀	三角六分	約七八件	全上
謙源剪刀牌交布	五角四分	約七八件	全上
岩井元色呢	二元八角	約十餘件	本街各字號批戶
永豐統一烟色麥爾登	二元五角	約三四件	雲南四川幫
永豐元直貢呢	四元九角	約五件	京杭漢口幫
協新五福人字哈味呢	四元二角五分	約四五十正	本街聯益公司
協新五福大搖海立蒙	三元三角	約七八十正	全上
怡和臨門次海立蒙	三元四角五分	約五十餘正	本街聯益公司
怡和臨門海立蒙	四元二角五分	約五十餘正	本街聯益公司
怡和5539常呢	四元二角五分	約四十餘正	本街聯益公司
怡和素色海立蒙	三元一角	約三十餘正	全上

# 棉布

本年秋貨發動特早，各客幫對於秋令藍布元斜直貢、嗶嘰、絨貨、大肆吸收，川幫進胃最健，訂購八九月期貨獨多，次之本街批發莊，長江沿綫各幫，浙閩魯豫諸區，莫不爭先羅致，故期貨訂出之多，及現銷之活潑，實近年所僅見。推其原因不外本年收獲特佳，民間經濟略紓，本年走銷奇暢，即在夏令淡季，亦無虞存攔。原棉步漲，流通券之說傳播甚廣，春夏貨價大漲小回，故各幫心意俱健，布銷因之大旺。然本月來因國內新花估計產量俱增，標紗花一蹶不振，直綫下瀉，標紗較高峯時跌落十七八元之鉅，而布價因現貨缺乏週首尚能維持，嗣後即徐步下降每疋一角左右。各路新成交即形畏縮，期貨交解仍甚頻繁，嗶嘰、直貢、直貢緞、花絨、細布、現貨仍告匱乏，而粗布、粗斜、細斜、四布、藍布、元斜、印花直貢、嗶嘰、存貨均步見增厚。茲將一週間經過分述如后：

## (一) 本週開貨概況

本期市勢趨疲，交易銳減，秋莊白斜紋絨，無錫慶豐、廣裕、廣勤、常州大成、利源、民華、南通大生、上海振泰、求安、申新、蘇倫、新裕、十二家，已次第開出。本年開價較去年提高每疋一元外，客幫觀望居多，致定出總額不過三千箱，各貨開售以嗶嘰、直貢、直貢緞、絨呢較盛，中外各廠

約共一千箱，印花直貢嗶嘰略形呆滯，開出約四百箱，白絨、花絨、白襪、絨、彩條絨、厚棉絨、約七百箱，以本街批發莊及四川湘豫幫最佔多數，市盤平平。白貨日商本月份細布、細斜、等貨在七月時即已定售一空，聞以染廠定胃為特佳，有某某等二大染廠獨吸六千餘件巨額。至九月份貨尚祇開出二千餘件，華廠開出白貨細斜、細布、重磅粗布、較夥，輕磅粗布、市布、八四布、均絕無開出。

## (二) 各貨市價最高及本週末與上週末漲跌比較

布別	本週最高價	本週最低價	本週末與上週末漲跌比較
18 磅賽馬粗布	一〇·二〇	一〇·一五	跌五分
16 磅鴻福粗布	八·七五	八·七〇	跌五分
14 磅金馬粗布	七·七五	七·七〇	跌五分
13 磅九天粗布	六·九〇		
11 磅人鐘粗布	五·八五	五·八二五	平
9 磅內衣粗布	五·一五	五·一二五	平
15 磅圓龍粗布	八·二二五	八·二五	跌一角
16 磅地球粗斜	八·七〇		
14 磅四平蓮粗斜	七·四五	七·四〇	跌五分
14 磅雙龍珠細布	八·二五	八·一二五	跌一角二五
12 磅龍頭細布	七·三五	七·二二五	跌七分半
11 磅藍日細布	六·八五	六·七七五	跌七分半

10磅跳舞原布	六·八〇	六·六五	跌一角半
10磅富貴原布	七·〇〇	六·八〇	跌二角
84磅漁翁原布	五·四〇	五·二五	跌一角半
84磅跳舞原布	四·八五	四·七五	跌一角
紅百合縐斜	六·七五	六·七〇	跌五分
人元寶縐斜	六·六五		
四君子嗶嘰	七·六五	七·五〇	跌一角半
財神縐斜呢	一〇·九五	一〇·六五	跌三角
三羊直貢呢	七·八七五	七·八〇〇	跌七分半
恆字嗶嘰	七·五〇〇	七·三五	跌一角半

(三) 一週來逐日市情

(一日) 週六標紗花繼續報跌，市勢漸呈軟象，白貨現盤雖仍穩定，而期貨開出已見鬆落。日商行家售開九月份細布細斜期貨，價格較之現貨市盤小每正一、二角，人心大受影響，本色斜紋絨布與印花絨，客幫續有動辦，現購及出定額走銷甚旺，湖南幫及四川幫絨貨需胃最健，色貨花素嗶嘰，直貢緞，藍布，元斜，等貨添辦亦達二百餘件，長江各埠及閩幫，辦胃亦不寂寞。(三日) 週一市况依然平庸，人心頗形虛弱，惟東貨細布細斜，行家本月份貨業已開罄，如五福集祥，喇叭童等牌現貨仍感缺乏，十磅市布最為疲滯，續跌每正五分，花色貨售盤平定，四君子嗶嘰現開二角五分二厘半，直貢二角六分二厘半，光中鴻章達豐美恆等廠，貨盤不動，市勢穩定，綸昌新花貢呢，售開每碼三角〇五厘至三角二分，嗶嘰三角一分，本街採辦頗夥。客銷方面除

川湘兩地較為熱鬧外，晉豫魯閩亦有小額採辦。(四日) 週二布市岑寂如故，售盤趨疲軟，東貨細布細斜下降每正二分半，本廠輕重磅粗布較為穩定，無甚漲跌，花色貨嗶嘰，直貢，直貢緞，手貨均肯廉脫，行盤亦漸鬆懈。光中廠出品之新花嗶嘰，貢呢，克羅縐，及鴻章大華美恆慶豐等色素嗶嘰，客幫採辦頗為踴躍，本街添辦本廠下檔細布細斜一百餘件，綸昌出品新花色丁直貢數十件，以應另拆交易。(五日) 週三標紗花逐步下降，布業人心益虛。東貨細布細斜市布，八四原布等貨均繼續跌落每正二分半至五分，色貨四君子嗶嘰，直貢，亦續見軟，售盤跌每碼二厘半，本廠印花貢呢，嗶嘰，克羅縐，色丁，花布，等貨現貨仍不敷交解，故較堅穩。青島濟南幫辦去綸昌恆豐等廠花貢呢，花色丁，百餘箱，滇幫進恆豐花絨，紅棉絨，等貨亦有六七十箱。(六日) 布市趨勢仍疲，嗣以標紗花騰漲，人心略形穩定，但市上手貨，東正售盤續現鬆軟，本廠細斜，因客銷轉淡，漸覺呆滯，跌落每正五分，其餘各檔白貨大致平平。恆豐光中麗明大華慶豐美恆等廠，出品色素嗶嘰，直貢，縐呢，克羅縐，印花絨，現貨仍感缺乏，市氣堅挺，漢口長沙西安洛陽，各幫添貨尚不寂寞。(七日) 週五因標紗標花突又傾跌，超過昨日漲風，致布業人心頓形萎靡，市氣不振，白貨售盤一致下瀉，東正細布細斜市布原布均繼續跌每正五分左右。色貨四君子嗶嘰，直貢，降跌每碼二厘半，日商行廠已露虛象，亦不若前數日之鎮靜堅持。客銷以湖南

幫走銷較旺，裝辦東貨素暉暖，直貢緞等一百數十箱。光中大成等廠出品花絨、色子貢、克羅綢等貨連日解交川湘二幫定貨，絡繹裝去有四五百件。浙路溫台等幫添辦粗布、細布、細斜、直貢、暉暖、縐紋呢等貨一百餘件云。

(四)西貨叫莊疋頭續堅

英商元芳洋行本期(六日)叫莊共排貨五十二件，比上期又增加七件，價值總幣四萬二千六百八十九元三角八分，各貨叫價仍以泰西緞為佳，本街與漢口長沙等幫爭先採辦，求過於供，價乃獨秀，較上期堅升每碼二分至三分外，九芳尺六元絨，需胃不旺，跌落三分，三元直貢，略形堅挺，漲起一分半，元羽綢走銷尚盛，漲多跌少，茲附錄各牌叫價，並與上期比例升降如后：

貨別	本期叫價	上期叫價	升降比較
九英旗泰西緞	·九三〇	·八六五〇	漲二七五
三快圖泰西緞	·八九二五	·八七二五	漲二〇〇
金日圖泰西緞	·九〇〇	·八七二五	漲二七五
一色天泰西緞	·八二五	·七九五〇	漲三七五
獅合猴泰西緞	·八三二五	·三九五〇	跌一五〇
九芳尺六元絨	·一·三八〇	·一·三四〇	跌五〇
九西旗絲光元絨	·一·三三五	·一·三九五〇	漲一五
三多元直貢	·九一〇	·八九五	漲一五
花燭元羽綢	每疋二五·三五〇	二五·〇七五	漲二七五
鸞鳳燕元羽綢	二四·七〇〇	二四·九〇〇	跌二〇〇
竹林圖元羽綢	二三·九二五	二三·九五〇	跌二五

棉布

彩八士元羽綢	二四·八〇〇	二四·八〇〇	平
安殿寶元羽綢	二三·八〇〇	二三·七二五	漲一七五
燕國公元羽綢	二四·二五〇	二四·二五〇	平
十八子元羽綢	二二·四五〇	二二·五〇〇	跌五〇
快利圖元羽綢	二二·〇〇〇	二二·二七五	跌二七五
八子圖元羽綢	二二·〇〇〇	二二·一〇〇	漲八二五
惟妙惟肖元羽綢	二二·九二五	二二·二二五	平
蝶仙牌元羽綢	二二·二二五	二二·二二五	平
九蓮燈元羽綢	二一·〇二五	二一·一二五	跌一〇〇
三元及第元羽綢	二〇·六二五	二〇·四〇〇	跌二二五
百子圖元羽綢	二一·七五〇	二一·七五〇	平
猴鹿圖元羽綢	二一·二二五	二一·四七五	跌二五〇
東華圖元羽綢	二一·四〇〇	二一·四二五	跌二五
接福圖元羽綢	一九·八七五	一九·九〇〇	漲二二五
取三喜元羽綢	二〇·〇〇〇	一九·九〇〇	漲一〇〇
十八學士元羽綢	二〇·一七五	二〇·〇〇〇	漲一七五
高寶圖元羽綢	二〇·〇二五	一九·八七五	漲三七五
全福圖元羽綢	二〇·一二五	二〇·〇二五	漲一〇〇
商山四皓元羽綢	二〇·一〇〇	一九·九五〇	漲一五〇
慶歲圖元羽綢	二〇·〇七五	一九·九五〇	漲一二五
誘計圖元羽綢	二〇·〇〇〇	二〇·〇〇〇	平
敬月圖元羽綢	二〇·〇〇〇	二〇·〇〇〇	平
樂園圖元羽綢	二〇·〇〇〇	二〇·〇〇〇	平
蕩蓮池元羽綢	二〇·〇〇〇	二〇·〇〇〇	平



為最純淨之 Hormone 胚胎腺劑。有增加  
 人體天然抵抗病菌力及預防未老先衰之  
 功。主治諸虛百損。神經痛。動脈管變硬。糖尿  
 症。痛風。性神經衰弱等症。用本藥戒除鴉片  
 煙癮。尤有特效。  
 各大醫士。所以採用安度賜保命者。實因其  
 效力可靠。見功神速。而毫無不良之副作用。  
 詳細說明書函索即寄

上海九江路十九號

藥劑化學師薛魯敦藥行



安度賜保命係一  
 種最純淨之好藥  
 尼最純淨之好藥  
 劑。用以治療鴉片  
 嗜好。因戒除鴉片  
 為其甚多。故其  
 保其無熱毒質  
 醉劑及其他毒質



售出有均房葯大各



# 紗花

## 大戶斬多翻空

## 紗與陳棉愈跌

紗市在八月一日至七日之一週間。客幫現銷平靜。廣東幫因桂事未定。採辦不力。幸停頓已久之天津幫去胃頗佳。期紗因中堅多頭公司解散。裕大、澄記、廣豐與廠家多頭翻空。豐泰、大昌成與金業幫多頭忍痛了結。市價步降五元七八角。近月小至二百元零三角。以較四週前頂峯。蓋已小去十七元五角之鉅。所奇者。今日看跌而大批拋賣之中堅。即四週前狂拾猛購之鉅戶。操縱急劇。已一變昔日紗市穩靜局勢。但慎記、大豐與日商及老空頭忽取獲利補空。逢跌翻多。態度。此為本週之特色。棉市陳花多頭仍在停止新買賣中。大戶多頭陸續了結。漢口、寧波棉商已有先交品八九百担。價猛跌二元三角。週尾八日期存賬額子。尚有十九萬一千三百担。遠月新棉亦被帶小六七角。海外美棉私家估計。產額在一千二百萬包左右云。茲將週間經過詳述於左。

(一)現紗客幫等銷六、六五〇包 本週客幫以天津與雲南

紗花

兩幫採購為最多。內地與廣東兩幫次之。買價比前週續軟。跌三元五角。至四元五角。以二十支大發。二百十六元五角為最高。十支鷄球一百五十二元為最低。現紗差價六十四元五角。全週共成交六千三百二十五包。比前週減五百包。同業方面。三百二十五包亦減一百包。行家方面。未有交易。茲將各幫購紗數量。內容列表於左。

帮名	包額	帮名	包額
天津	一、六七五	汕頭	一五〇
雲南	一、五七五	雜幫	二〇〇
內地	一、五五〇	同業	三二五
廣東	六七五	合計	六、六五〇
長沙	五〇〇		

廠家方面。全週共開出粗細現紗五百五十包。茲將中日現紗做開高低市價列表比較於後。(有此△者為日紗線市價)

牌名	最高價	最低價
▲二十支		
大發	二一六·五〇	二一二·〇〇
金鷄	二一五·五〇	二一〇·〇〇
雙馬	二一六·五〇	二一四·二五
金城	二一六·五〇	二一三·〇〇
牧羊	二〇九·五〇	二〇七·〇〇

▲三十二支	鴻球	一五三·五〇	鴻福	一八三·〇〇	孔雀	一八六·五〇	雙地球	一八八·〇〇	寶珠	一九〇·五〇	三鹿	一七八·〇〇	金雞	一九九·〇〇	大發	二〇〇·五〇	▲十支	大發	一九五·〇〇	金鐘	一九五·五〇	▲十二支	豐年△	二〇四·〇〇	大鴻	二〇四·〇〇	金城	二〇七·五〇	飛機	二〇七·五〇	地球	二一〇·五〇	人鐘	二一〇·五〇	▲十六支	三星	二一〇·五〇	紅人鐘	二一六·〇〇	鴻禧△	二一六·〇〇	藍鳳△	二一四·〇〇	豐年△	二一四·〇〇	立馬△	二一六·〇〇	醒獅	二一〇·五〇	天官	二一〇·〇〇	三羊	二一三·五〇
-------	----	--------	----	--------	----	--------	-----	--------	----	--------	----	--------	----	--------	----	--------	-----	----	--------	----	--------	------	-----	--------	----	--------	----	--------	----	--------	----	--------	----	--------	------	----	--------	-----	--------	-----	--------	-----	--------	-----	--------	-----	--------	----	--------	----	--------	----	--------

截至八月八日為止。紗布交易倉庫存紗。備供交割籌碼之用者。總計三萬五千九百三十包。約佔全上海三分之一而強。其內容如左。

支別	牌名	包額	支別	牌名	包額
人鐘	鐘	二五〇·〇〇	人鐘	鐘	二四九·〇〇
仙桃△	桃	二五三·〇〇	仙桃△	桃	二五一·〇〇
藍鳳△	鳳	二五二·五〇	藍鳳△	鳳	二五二·〇〇
八馬	馬	二五二·五〇	八馬	馬	二五〇·五〇
▲四十二支					
立馬△	馬	三一三·〇〇	立馬△	馬	三〇九·二五
豐年△	年	三〇三·〇〇	豐年△	年	二九九·〇〇
藍鳳△	鳳	三〇八·〇〇	藍鳳△	鳳	三〇四·〇〇
陽鶴△	鶴	三一三·〇〇	陽鶴△	鶴	三〇八·五〇
水月△	月	三一三·〇〇	水月△	月	三一〇·〇〇
飛艇	艇	四、四〇〇包	飛艇	艇	九五〇包
紅魁星	星	四、三五〇包	紅魁星	星	八一五包
金城	城	三、八六〇包	金城	城	七二〇包
天官	官	二、九五〇包	天官	官	四〇〇包
雙鹿	鹿	三、一〇〇包	雙鹿	鹿	三五〇包
醒獅	獅	三、〇〇〇包	醒獅	獅	三〇〇包
三星	星	二、八〇〇包	三星	星	二〇〇包
汽球	球	二、五〇〇包	汽球	球	二〇〇包
金雞	雞	一、四五〇包	金雞	雞	二〇〇包
大發	發	一、一五〇包	大發	發	一五〇包
三羊	羊	一、二三〇包	三羊	羊	一〇〇包
地球	球	一、〇八五包	地球	球	五〇包
合計			合計		三五、九三〇包

(三)期紗大多頭了結，跌五元餘。本週期紗。因紗銷平常。裕太、廣豐、澄記、大昌成、豐泰、等多頭，與操縱派，傾向售出。且有翻空者。致美

棉與三品紗，雖漲。金鷄標準仍比前週猛跌四元，至五元八角。以星期六，一日期二百零七元五角為最高。星期五，八日期二百零三元為最低。高低相差七元六角。全週共成交三十六萬七千三百包。比前週減一萬五千三百五十包。海外大阪三品二十支期紗，因週尾美棉步空。買氣見緊。星期五收盤價，比前週漲一元五角，至二元九角。價站二百零二元九角（遠期）至二百零九元六角（近期）附表於下。

	各月最高價		各月最低價		成交包數	存賬包數
	最高價	最低價	最高價	最低價		
週六、一日	二〇七·五〇	二〇四·一〇	六七·四〇〇	五二三·三〇〇		
週一、三日	二〇六·九〇	二〇四·六〇	四三·八〇〇	五二三·三〇〇		
週二、四日	二〇六·九〇	二〇三·五〇	四二·二〇〇	五二八·五五〇		
週三、五日	二〇三·六〇	二〇一·一〇	一〇五·二〇〇	五三七·三五〇		
週四、六日	二〇四·五〇	二〇一·六〇	四九·九五〇	五四一·九〇〇		
週五、七日	二〇四·四〇	二〇〇·三〇	五八·七五〇	五四八·〇五〇		
本週統計	二〇七·五〇	二〇〇·三〇	三六七·三〇〇			
前週統計	二二二·一〇	二〇四·九〇	三五一·九五〇			

據星期六發表之標紗買賣存賬額子，統計五十四萬八千零五十包。內中除去兩存賬，實際上單存交易十萬零六千零五十包。賣方三十一家。以廠家及金融界與甬日商為多。買方二十五家。以證券幫、金業幫、粉麥幫為多。茲將雙方中堅大戶列表於後。

賣方	買方
六六號同和	四二號豐泰
四號大宇	二四號明德
六八號信誠	五二號大昌成
四七號仁豐	一二號聚興

紗花

四〇號同豐 六、八〇〇包 二二號錦昌 八、一五〇包  
 一七號大豐 六、一五〇包 二七號合興 六、一五〇包  
 (三)現棉廠家採辦二、四〇八件 本週現棉廠家與花號需要仍清。買價比前週益軟。跌七角五分，至一元二角五分。以通州花，四十七元五角為最高。次黃靈寶四十元為最低。現棉差價，七元五角。全週共成交二千四百零八包。比前週增一千八百五十包。碼頭上共到餘姚花，二千七百八十六包。通州花，八百三十六包。茲將現棉做開高低市價及數量列表比較於後。

花名	最高價	最低價	差額	成交數量
通州花	四七·五〇			一、〇〇〇包
太倉花	四六·〇〇			一、二〇〇包
次黃靈寶	四〇·〇〇			二〇八件
合計	四七·五〇	四〇·〇〇	七·五〇	二、四〇八件

(四)期棉陳花又跌二元三角 本週期棉因紗市不佳。陳花多頭陸續轉賣。價比前週跌二元三角。場內豐泰、潤康與金業幫斬多尤鉅。十日期以下新棉跟跌六角五分，至七角。市價以星期六，八日期四十八元一角為最高。星期五，十一日期四十元四角五分為最低。高低相差七元六角五分。全週共成交六十一萬八千八百担。比前週減九萬一千八百担。海外紐約棉電，因等候八日政府棉產報告。市價先跌後漲。星期五收盤價，比前週漲跌一磅音，至十九磅音。米得林現貨每磅價美金一角二分六厘五。利物浦英棉跌十九點。米得林現貨每磅

價六辨七九九。孟買印棉隨美棉上下半羅比，至二羅比七五。三品美棉標準亦隨美棉漲跌一角，至四角。價站六十三元八角五分（遠期）至六十七元三角（近期）附表於下。

	每月最高價	每月最低價	成交担數	存賬担數
週六、一日	四八·一〇	四〇·九五	一〇二、二〇〇	一、〇六五、一〇〇
週一、三日	四七·八〇	四一·三〇	八八、四〇〇	一、〇七三、一〇〇
週二、四日	四七·七〇	四〇·九〇	八六、三〇〇	一、〇七九、六〇〇
週三、五日	四七·〇〇	四〇·五〇	一五三、二〇〇	一、一〇四、五〇〇
週四、六日	四六·九五	四〇·五〇	九〇、七〇〇	一、一一九、一〇〇
週五、七日	四六·六〇	四〇·四五	九八、〇〇〇	一、一二七、一〇〇
本週統計	四八·一〇	四〇·四五	六一八、八〇〇	
前週統計	五一·九〇	四一·一〇	五二七、〇〇〇	

據星期六所發表之標花買賣方存賬額子。統計一百十二萬四千九百担。內除去兩存賬。實際單存交易為四十萬零九千六百担。內賣方三十二家。以甬、日、商及通州、漢口、棉商為多。買方三十家。以金業、糖、粉、粉、粉、粉等為多。茲將雙方大戶分錄於後。

賣方	買方
一〇五號沈興昌 四〇、六〇〇担	四二號豐泰 五五、〇〇〇担
一〇一號榮康 三九、五〇〇担	五七號潤康 五〇、一〇〇担
一〇八號長和 三八、二〇〇担	一五號裕大 三〇、七〇〇担
四六號慎記 三四、四〇〇担	五二號大昌成 三三、四〇〇担
三三號慎昌 三一、八〇〇担	二七號合興 二九、三〇〇担
四號大學 二九、一〇〇担	二二號錦昌 二六、一〇〇担

# 台麥格

## DEMAG DUISBURG



台麥格高速度電力起重機為各種起重之用價格低廉式樣新穎並可裝置于空間移動吊車上及作棧房絞車定能使君事業改進與革新

中國獨家經理 謙信機器有限公司

上海江西路一三八號  
電話一三五九七號

# 食糖

## 荷糖粗砂拋價步跌 赤砂成交甚旺 車糖日貨開盤猛鬆 太古亦可遷就

週間荷蘭糖產市，受倫敦下跌波動，牽連疲落。二十四號粗砂白，爪哇電賣價按 KILLO 計算，由四·五五（單位盾）C.I.F.（下做此）降四·五〇至四·四五，在最後到電已可以四·四二五成交。因此進口行開價按每擔計算者，乃由二·九二五至二·九〇，及日前抖二·八七均 C.I.F. C.I. 例。然行家食胃未動殊鮮受手，雖有少數行家欲思躉進一批，但在靜觀變化，欲待再賤一盤，然後看手，故在此週間，荷粗期貨，以醞釀變化之故，致絕無成交，而英國粗砂則以先令四辨士成交三百噸，期限係九、十月分裝，在賣買兩方均抱秘密態度，故在市場上，尚無正式消息可得也。

荷蘭赤砂週間成交頗旺，在進口行家向產區買定者，信益公司進有九、十月份二千噸，乃本年度——一九三六——產品價按六二〇三·八五三·九二五之扯盤 C.I. 例。其後源記行將上年度——一九三五——產品六百五十噸買進，價三·九五，規例相同，此

食糖

糖並未開出，而信益之貨，則於八月五日特售行家五百噸，價二·六〇至二·六二五，乃每擔計算 C.I.F. C.I. 進戶甚衆，趨勢頗俏，故大昌洋行急起直追，於翌日開三百噸，價二·六〇至二·六一，規例既同而較廉賤，故亦告通，然至七日，產區到電驟鬆，進口行抖價鬆為二·五六，然糖行幫因所進已足，價格雖跌而不欲追加，故未有做出，至於赤砂需要，冬令最廣，當此國產糖漲價聲中，外貨之競爭方興未艾也。

日本車糖週間廠盤又跌日金二角，但均係遠期九、十月份拋貨，先係明治廠開五千包，價格 YP 六·五〇 YTK 六·三〇 YRO 六·一〇（單位日金元）當成交之前，雙方頗守緘默，事後始有暴露，於是各廠接續開出者，有鹽水港新廠五千包，價格 BR 六·五〇，ET 六·三〇，大甲廠貨三千包，價格 J 六·五〇 N 六·三〇 SH 六·一〇，最後橫濱廠原價欲再開二千包，然行家進胃納足，情勢至疲，故台灣廠所到三千包電報，即未抖售。

週間客路消化未能如前旺暢，長沙幫因某種關係停辦日糖，即蕪湖幫去胃亦淡，據云該埠市內銷售不成問題，倘運往內地，即有廣

煩，去化既有阻滯，而廠盤陡鬆，以此公會劃價疲滯無神，荷糖粗砂白現貨穩堅，轉口貨指由八月八日到船交貨者，降六元七角，赤砂去化

尚衆，現貨之價得以上升，而期貨拋出既衆，於是轉口貨屯戶脫售，故價激落。綜觀週內劃盤，跌多漲少，茲作比較如下：

進口貨前市八月一日		後市八月七日		轉口貨前市八月一日		後市八月七日		比較	
荷蘭粗砂白	二二·〇〇	二二·〇〇	比	轉口貨前市八月一日	六·九〇	六·七〇	跌二角		
荷蘭九號赤砂	一六·一〇	一六·二〇	漲一角		六·〇五	五·九〇	跌一角半		
荷蘭八號赤砂	一六·〇〇	一六·一〇	漲一角		六·〇〇	五·八五	跌一角半		
太古車白	二一·七〇	二一·六〇	跌一角		六·七〇	六·六〇	跌一角		
大里車白	二一·六五	二一·六〇	跌五分		六·五〇	六·四〇	跌一角		
大里四車白	二一·三五	二一·三〇	跌五分		六·三〇	六·二〇	跌一角		
大里SH車白	二一·二〇	二一·一五	跌五分		六·七〇	六·六〇	跌一角		
明治YP車白	二一·六五	二一·六〇	跌五分		六·五〇	六·四〇	跌一角		
明治YT車白	二一·三〇	二一·三〇	平		六·七〇	六·六〇	跌一角		
明治YRO車白	二一·一〇	二一·一〇	平		六·五〇	六·四〇	跌一角		
台灣TE車白	二一·七〇	二一·六〇	跌一角		六·二〇	六·一五	跌五分		
台灣TA車白	二一·三五	二一·三〇	跌五分		六·七〇	六·六〇	跌一角		
台灣TX車白	二一·二〇	二一·一〇	跌一角		六·五〇	六·四〇	跌一角		
古巴赤糖	一七·〇〇	一七·一〇	漲一角		六·三〇	六·二〇	跌一角		

太古糖因日廠盤之降落，亦見鬆動，但此貨銷化，與日廠適成反比例，長沙蕪湖杭州各幫，均有辦進，是以開盤價格，除上擋稍可遷就外，下擋堅拔勿鬆，在週內先後成交達八千餘包，價格日二·九二五，

CW 11·九〇，CX 11·八五，DY 11·八二五，HX 11·七七五，H 11·四七五，PX 11·四五〇，嘜 11·四二五，期限本月內由香港即裝居多下月份較缺也。

五羊糖順德廠新品，以荷蘭原料煉製者，本有於週內開售之

議，嗣以廣東省政改組，致未能如期標賣，為此週內台組公司所標售者，均係以前到存之貨，價格除中砂白外，均低跌三角，而各行進胃頓起，四號綿白如數開通，粗砂售出最鉅，綿糖廠家因西北陝晉甘各省綿白去化活躍，故有大批吸進，成交數額如下。

廠家		種類		定價(單位一元)		標額(單位千包)		成交	
順德廠	粗砂	二一	一〇	二一	一〇	二一	一〇	二一	一〇
東莞廠	粗砂	二一	一〇	二一	一〇	二一	一〇	二一	一〇
市新廠	粗砂	二一	一〇	二一	一〇	二一	一〇	二一	一〇
市陽廠	粗砂	二一	一〇	二一	一〇	二一	一〇	二一	一〇
市新廠	粗砂	二一	一〇	二一	一〇	二一	一〇	二一	一〇
市新廠	粗砂	二一	一〇	二一	一〇	二一	一〇	二一	一〇
市新廠	粗砂	二一	一〇	二一	一〇	二一	一〇	二一	一〇

# 五金

## 供求不相適應市况異常紊亂

## 日貨鋼鐵廉價傾銷進口湧旺

自八月一日至七日，五金市况完全陷入於供求不相適應，價格混亂之中，為工程界及機器業所必要之若干種原料，均感缺乏，虹口五金業雖有少許存貨，但較批發價高至百分之十五以上之零賣價，仍使用戶無法購入，其紊亂高漲之程度，可於下列數種貨品觀其梗概（以七月十二日鐵業公會平衡價為標準）

貨名	標準價(元)	現在市價
2寸×2分×20尺 洋板	六·二五	七·二五
2寸×2分×30尺 三角鐵	六·二五	六·七五
1寸×20尺 洋圓	六·二五	六·七五
2分 洋圓頭	五·五〇	六·〇〇

一般存貨較少者，幾入於休業狀態中，以靜待歐州定貨到下，專門經售日貨之行號，如恆利、源椿、源祥、源亨等，雖有大量定貨到下，惟日貨質料次劣，不為用戶所歡迎，且市上此類存貨甚多，故銷路亦並不見佳。

白鐵鉛絲自大阪中山鋼業所中山重隆氏來滬調整以後，市價

五金

顯已穩定，且已有產銷組合之成立，名稱為聯益公司，其內容約如下表，（共九商號，尚有三號不明）

中山鋼業所——吉田洋行

晉新華同源祥  
益仁昌興大成豐

本週最堪注意之巨額交易，為美國貨之劍牌工具竹節鋼三千五百扎，約二百十公噸，價值四萬二千元，其中二千九百七十五扎由上海各鋼鐵號售與漢口及重慶幫客商，另有五百二十五扎則由寶隆洋行直接轉口運往漢口者。此項竹節鋼長三呎，係經過焯火手續之普通工具鋼，專行銷於長江中部各省，如豫鄂湘陝川康等，以供鍛合耕具、獵具及矛刃刀劍等土著武器者，全年進口額約在五十萬元至百萬元之間，至海岸各省，則多習用德製熊牌鋼等。

由於本月份日貨鋼鐵之進口湧旺，頗予吾人以若干刺激，試一言之：（一）以製造國貨螺絲鍋釘，挽回利權為標榜之商辦中央鐵工廠，其原料乃完全仰給於日本，事實上固無可奈何處，但正足以表現我國機械工業之幼稚，尚在搖籃時代，以言保護國產，提倡國貨等，

似嫌過早。(二)日貨鋼鐵廉價傾銷之結果,使往昔經營西洋鋼鐵者大感痛苦,不得不改變方針,以適應時代,即如鐵業同業公會之主席恆利鐵號,所售日鐵幾佔全部營業百分之五十。

最近進口五金物品,統誌如下:

七月廿四日 S/S "Nina" 到於招商局中棧

貨名	件數	公 斤	商號	號頭
剪口鐵		二六、三二〇	怡昌	305
剪口鐵		二二、二八〇	德昌	302
鐵絲	三七四	一九、七五八	源豐	一紅
鐵絲	一四〇	八、五〇二	源豐	一綠
鐵絲	五一四	二八、二五五	源利	一紅一綠
鐵絲	五一四	二八、二五五	慶昌	一紅一綠

廿八日花旗公司 S/S "City of Darharu" 由美國來,到於招商局北棧。

貨名	件數	磅	洋行	商號
白鉛絲	五八五	一一、〇〇〇	泰來	順康、怡大
白鉛絲	一、一〇〇	一四三、八二〇	寶華	源椿
白鉛絲	二六九	二九、三九〇		源椿
白鉛絲	一、一五	一〇三、一〇〇	寶華	晉益
白鉛絲	一、五二三	二〇四、四六五	寶華	怡大
白鉛絲	六八八	八七、六〇〇	寶華	源利、源大
白鉛絲	二、三〇五	一一二、〇〇〇	寶華	源亨
白鉛絲	一〇九	一三、九三〇	寶華	源亨
鐵絲	一莊	四四八、〇〇〇	寶華	可機、晉益、源利、源大、源
剪口鐵		四四六、六〇〇	寶華	怡大、瑞大

貨名	號頭	件數(扎)	公噸(約)
洋板剪口鐵		四六九、三〇〇	可機、德昌
黑鐵皮	三、〇六四	約一五〇噸	寶華、德昌、源
工具竹節鋼	二、五二六	約一四〇噸	寶華、源亨
美白鐵	一、二六		寶華、源豐、源
會司鐵	一、二四〇箱(每箱二〇〇磅)		寶華、源利、源大
新馬口鐵	一、八五五箱(每箱二〇〇磅)		泰來洋行

廿九日 S/S "Rokko Maru" 即六甲丸,到於匯山碼頭。

貨名	號頭	件數(扎)	公噸(約)
洋圓 1/2"	白	一〇三	一一
洋圓 5/8"	紅	九二六	九一
洋圓 3/4"	藍	三二四	二二
洋圓 7/8"	黃	三二四	三〇
洋圓 1"	綠	六五六	四五

(上述六甲丸裝到之洋元均係蘇州河同業向三井物產株式會社所訂購之定貨,此項貨物定稅手續係三井方面完全代辦,商號僅需將稅金送至三井,故對重量一點頗多出入,無從探悉實數也。

八月一日,美國花旗公司之 S/S "Steele Inventor" 到於旂昌棧。

貨名	件數	公 斤	洋 行	商號
鐵絲	一、一〇〇	五〇、八〇三		
剪口鐵		一〇一、九六七	寶華洋行	怡大
剪口鐵		二〇二、五七五	寶華洋行	瑞大
剪口鐵		五五、六一〇	泰來洋行	德昌
短鐵條		五〇、八〇二	泰來洋行	德昌
剪口鐵		六六、九九五	泰來洋行	晉益



剪口鐵	白鐵	八八、一六九	泰來洋行	晉益
工具竹節鋼	四二一扎			各同業
工具竹節鋼	一、四一八扎	一三八、〇〇八	晉隆洋行	各同業
工具竹節鋼	一、一三六扎	七八、二五〇	寶隆洋行	各同業
工具竹節鋼	五二五扎		寶隆洋行	住漢口
白鐵	二七五扎		晉隆洋行	各同業
白鐵	三二七扎		寶隆洋行	各同業
馬口鐵	二一九箱		孔士洋行	各同業

八月三日，生駒丸 Okuma Maru 到於三菱碼頭。

貨名 噸頭 件數 公斤 洋行 商號  
 洋圓 二藍 一、三二九扎 約一五〇、〇〇〇 久孚洋行 中央鐵工廠

八月五日，筑波丸 "Tsukubar Maru" 到於匯山碼頭。

貨名	件數	公斤	洋行	商號
洋圓	四四九扎		三井	恆利
洋圓	三七六支		三井	恆利
洋圓	一一六扎		岩井	恆利
洋圓	二一九支		岩井	恆利
洋圓	二〇九扎		三井	各同業
洋圓	一、六七二支		三井	各同業
薄鐵板	一〇〇塊		三井	各同業
鋼板	一五五塊		岩井	各同業

五金

泰康公司

鮮菓子露

清潔衛生！

蒸溜機製！



鮮潔清冽！

如溢瓊漿！

上海泰康食品公司 南京路中

# 德商愛禮洋行

獨家經理



德國奇染料工業公司  
馳名 世界  
獅馬牌

硫酸銨肥料

歷事實證明對於中國田土與當  
兼售其肥料併壅效力非常偉大  
兼售其肥料併壅磷化肥料

總行 上海四川路二百六十一號

▲分行 天津 青島 漢口 福州

▲分行 廈門 汕頭 廣州  
華南總代理 捷成洋行



# 上海愛迪發洋行

本行經理德國著名工廠  
各種機器無不俱備如紡  
織機及針織機最為著名  
所織花樣均極新穎種類  
繁多不勝枚舉機樣新式  
價格低廉如荷賜顧無論  
配件或定購全部均所歡  
迎

總行 德國柏林

中國分行

上海北京路八十三號

電話一六七六四號

電報掛號「JEVAN」

# 國內外貿易報告

## 世界生絲產銷及中國生絲輸美之研究

(駐紐約領事館報告)

### 一 引言

中國輸美之出口貨，向以桐油、生絲、茶葉為大宗，關於桐油輸美情形，上次報告已詳析之，本篇特就最近搜集所得之材料，研究中國生絲輸美之一般情況，為便於比較計，分為(一)世界生絲出產概況，(二)世界及美國生絲消費概況，(三)中國生絲輸美概況，(四)十六年來美國絲價之趨勢，(五)美國由遠東運絲進口方法之轉變五部分，並各附統計，以便參證。

### 二 世界生絲出產概況

世界各國均能產生絲，但以經濟的理由及實行上之便利與否之故，現時生絲出產，主要集中於日本、中國、意大利三國。法國、西班牙、東歐諸國、地中海東部各國、中亞細亞，以及中美洲若干國家亦產少量之生絲。美國試驗養蠶製絲，為時幾逾三百年，仍未獲良好成功，至

今全世界生絲之百分之七十乃至百分之八十，均銷售於美國。

中國傳說養蠶取絲之發明，遠在紀元前一千七百年，垂兩千年之久，中國逐漸改進養蠶製絲之方法，直至紀元後三百年，日本與印度始探得中國此種秘密。又傳在紀元後五百五十五年間，有兩僧因爵斯狄尼亞皇帝 Emperor Justinian 之請，自中國偷藏蠶卵入歐，蠶絲業遂以肇始於歐洲，此亦生絲來源史上又一佳話也。希臘叙利亞當時已傳播此種工業，至七百一十一年，傳入西班牙，至十二世紀傳入西西利 (Sicily) 拿普斯 (Naples) 入意大利在十六世紀，入法國則在十七世紀也。

近世紀以還，日本絲業大振，全世界生絲供給，約四分之三出自日本，其他之百分之二十，為中國與意大利所產，我國為最早發明生絲之國，竟不獲精進以執此業之牛耳，反令後我兩千年之日本蠶絲，操世界生絲之霸權，誠不勝後來居上之感。茲就一九二三年後世界生絲產量及主要各國產量作一統計，以資比較。

表(1)十一年來世界及主要各國生絲出產概況(單位千磅)

別	世界	日本	中國	意大利	法國	西班牙	東歐中亞及地 中海東方各國	其他
一九二二—二四	六七,一六二	三八,一〇七	一五,六六三	一〇,八〇三	五六二	一五四	一,六七五	一九八
一九二四—二五	六八,二〇〇	五四,〇六八	一七,〇〇九	一一,五八五	七三九	二〇九	二,四一四	一七六
一九二五—二六	八八,〇五〇	五六,九七八	一七,九〇一	九,六五六	五七三	二二〇	二,五二四	一九八
一九二六—二七	九七,三一	六六,一九三	一九,二八〇	八,四九九	五二九	一八七	二,三五九	二六四
一九二七—二八	一〇一,五六七	六八,八三九	一九,〇九二	一〇,二〇一	六五〇	一八三	二,二九三	三〇九
一九二八—二九	一〇五,五七七	七二,三六六	一九,四一一	一〇,五六〇	四五二	一七六	二,三八一	二三一
一九二九—三〇	一〇八,七二四	七四,九五六	一九,五七七	一〇,六四八	四四一	一六五	二,六七二	二六五
一九三〇—三一	一〇二,三九七	七〇,四五九	一八,〇〇〇	一〇,四九二	四二〇	一五五	二,六〇一	二七〇
一九三一—三二	八八,二四九	六九,〇四九	九,〇二三	七,八〇一	三一	一一四	一,七三一	二二〇
一九三二—三三	九一,六四九	七〇,九一三	一〇,八二〇	七,四五五	三〇五	一一八	一,七五八	二八〇
一九三三—三四	八四,四四一	六六,〇〇六	八,八〇五	七,四九五	一六八	八三		一,八八四(註1)

註(1)包括東歐中亞及地中海東方諸國。

註(2)本表所依據之統計材料係採自美國全國紡織業同盟 National Federation of Textiles, Inc. 所發表之數字。

就上表統計觀察,日本生絲產量,平均每年均佔世界生絲產量

四分之三,中國生絲產量自一九二三年至一九三〇年,每年亦略有

增加,一九三一年較上年減少一百五十七萬七千磅,一九三二更驟

減至僅產九百〇二萬三千磅,一九三三年雖增至一千〇八十二萬

磅,而至一九三四年竟跌至僅產八百八十萬〇五千磅,較一九二九

—三〇年固猶遠不及二分之一,即較一九二三—二四年亦減

少六百八十五萬八千磅,其衰退之甚,誠足驚人。若與日本生絲產量

之逐年增加比較,尤不勝相形見絀之感!

### 三 世界及美國生絲消費概況

世界各國對於生絲消費之統計,其已見諸印刷物者,除極少數

國家外,餘多殘缺,且不可靠,但美國為生絲消費之最主要國家,則無

可置疑,日本,中國,法國,次之,其所消費之生絲多用於各地方織造工

業。惟其絲製品向國外輸出與在其本國消費之比例,較美國此種比

率為大。

意大利為一重要產絲國,其絲製品大部分向外輸出,德,英,瑞士

亦產絲製品。生絲或絲線雖亦為其他各國所消費，然除上述諸國外，其他各國所消費者尚不達百分之五。

世界生絲消費之確實狀況難於明瞭，其最大原因係由於遠東尤其中國方面是項統計極為缺乏之故。即其他統計完全之各國，必須將其出產、輸入、輸出三項加以平衡之計算，始能明其實況，而是項計算，非依據若干年度之統計，其所得結果，難免不因任何一項之一時反常情形而失其準確性。而最近數年之變化無常，尤須特別注意。

至於美國之生絲消費概況，統計材料，比較完全，分析與研究，均較方便，且因世界生絲百分之七十以上銷售於美國，能明瞭美國之生絲消費概況，亦不難由此窺見生絲消費之全豹。日本既為世界生絲最大之出產國，自亦成為美國生絲消費之最大供給國，在一九二四至一九三一年期間，日絲佔美國生絲入口百分之八十至八十五。

一九三二年增至百分之九十三，一九三三年降至百分之九十，一九三四年復一躍為百分之九十八，幾握生絲供給之絕對獨佔，因近兩年來日絲價格之極低，使一切其他競爭者均處於異常不利地位。

一九三四年美國進口生絲為五六、三七九、三二二磅，價值美幣七一、七六四、〇〇九元，其供給來源如下：日本五四、九八九、二二八磅，中國一、一〇二、五七三磅，蘇俄一七三、二七四磅，意大利一一二、八七一磅，香港一、三七六磅。而在一九三三年，美國曾從法國輸入六、一八〇磅，從瑞士輸入一、九七一磅，從英國輸入一、三〇五磅，從敘利亞輸入九〇三磅，至一九三四年，此等國家中竟無一磅生絲入美國，日絲之廉價傾銷為其最大原因。茲就近十一年來日絲輸美磅數及其在美國生絲進口中所佔之百分比列成如下表，以見一般。

表(2)十一年來美國生絲進口及日絲輸美概況(單位磅)

年 別	美國生絲進口磅數	佔世界供給量之百分比	由日本輸入之生絲磅數	佔美國生絲進口之百分比
一九二四年	五一、二八一、〇〇〇	七六	四四、三〇七、〇〇〇	八六
一九二五年	六三、七六四、〇〇〇	七四	四九、六八五、〇〇〇	七八
一九二六年	六六、四二二、〇〇〇	七五	五三、七九三、〇〇〇	八一
一九二七年	七四、〇〇五、〇〇〇	七六	六一、七九七、〇〇〇	八四
一九二八年	七五、四八九、〇〇〇	七四	六四、一一二、〇〇〇	八五
一九二九年	八七、〇六八、〇〇〇	八二	六九、七五九、〇〇〇	八〇
一九三〇年	七三、七三三、〇〇〇	六八	五九、九一八、〇〇〇	八一
一九三一年	八三、八五三、〇〇〇	八二	六九、五二六、〇〇〇	八三

國內外貿易報告

世界生絲產銷及中國生絲輸美之研究

一九三二年	七四、〇五三、〇〇〇	八四
一九三三年	六七、二四五、〇〇〇	七三
一九三四年	五六、三七九、〇〇〇	六七

註：本表材料，係取自美國商務部國內外商業局。(U. S. Bureau of Foreign and Domestic Commerce Department of Commerce)

#### 四 十年來中國生絲輸美概況

就上述之美國生絲進口情形及日絲在美國日趨暢銷之事實觀之，中國絲業在美市場之不振，蓋已無容深論。一九二四年，日絲佔美國生絲進口之百分之八一，至一九三四年，竟增至百分之九八，美國生絲供給既已全為日本所壟斷，則其他各產絲國在美國之貿易，必被排擠無疑。中國生絲向多銷售美國，但就一九二四年以來之統計觀之，除一九二九年華絲輸美總量為一四、九〇六、一六六磅，共值美幣六一、五九七、四七一，元，情形較為良好外，其餘無論在數量及價值方面，均成每下愈況之勢。茲將十年統計，列表如次，藉明實況而資警惕。

表(3)十年來中國生絲輸美概況

年 別	磅 數	價 值
一九二六年	一〇、二四九、六九〇	五〇、一二八、一一一
一九二七年	一〇、七八七、七七〇	四九、七七四、六五九
一九二八年	一〇、五二七、四〇七	四五、九四八、六六六
一九二九年	一四、九〇六、一六六	六一、五九七、四七一
一九三〇年	九、八八〇、八一	二八、九六二、六一四

一九三一年	九、八四六、七六九	一八、五七三、八六六
一九三二年	二、五三〇、四九四	三、五二九、六六九
一九三三年	三、七六八、九三六	五、八七三、六八二
一九三四年	一、一〇二、五七三	一、五八九、五五四
一九三五年	三、四八四、五九六	五、一三七、九七四

註：本表統計數字，係由美國商務部得來。

試就上述數字作一比較，如以一九二六年與一九三五年比較，就數量言一九三五年較一九二六年減少六、七六五、〇九四磅，約減少百分之六十六以上，就價值言減少四四、九八〇、二七七元，約減少百分之八十九以上。如以一九二九年與一九三五年比較，就數量言，一九三五年較一九二九年減少二一、四二一、五七〇磅，約減少百分之七十一以上，就價值言，約減少百分之九十一以上。日絲輸美日暢銷，華絲輸美日衰退，兩相比較誠不勝人我懸殊之感。

#### 五 十六年來美國絲價之趨勢

生絲為可織物中最貴之原料，每磅約須美幣七毛至一元七毛，自人造絲盛行後，雖有若干應用絲織之物改用人造絲替代，然尚有許多織物非用生絲不可者，美國為生絲及人造絲之最大銷場，其市

價漲落，即可左右全世界絲價，近十五年來，絲價變化甚大，一九一九年每磅值美幣九元四角，一九二九年減至每磅五元一仙，一九三四年平均每磅僅一元三角，現時每磅絲僅一元六七角上下。絲價如此低落原因，大半由於恐慌後美國許多紡織工業停工或減工，絲之銷售因以漸減，故近年日本極力減低生絲成本，由政府資助競爭，以保持此項獨佔貿易。茲為便於檢閱計，特將自一九一九年至一九三四年絲價之趨勢作成統計，為便比較，並將人造絲價目列出。

表(4)十六年來美國市場生絲及人造絲價格比較表(單位美幣)

每年平均價格	生絲	人造絲
一九一九年	九·六四	四·七七
一九二〇年	九·〇八	四·六六
一九二一年	六·五七	二·六七
一九二二年	七·六五	二·八〇
一九二三年	八·六五	二·八〇
一九二四年	六·二五	二·一一
一九二五年	六·五七	二·〇〇
一九二六年	六·一九	一·八一
一九二七年	五·四四	一·四九
一九二八年	五·〇七	一·五〇
一九二九年	五·〇一	一·二三
一九三〇年	三·五六	一·〇七
一九三一年	二·四九	·七五
一九三二年	一·五九	·六五
一九三三年	一·六三	·六一

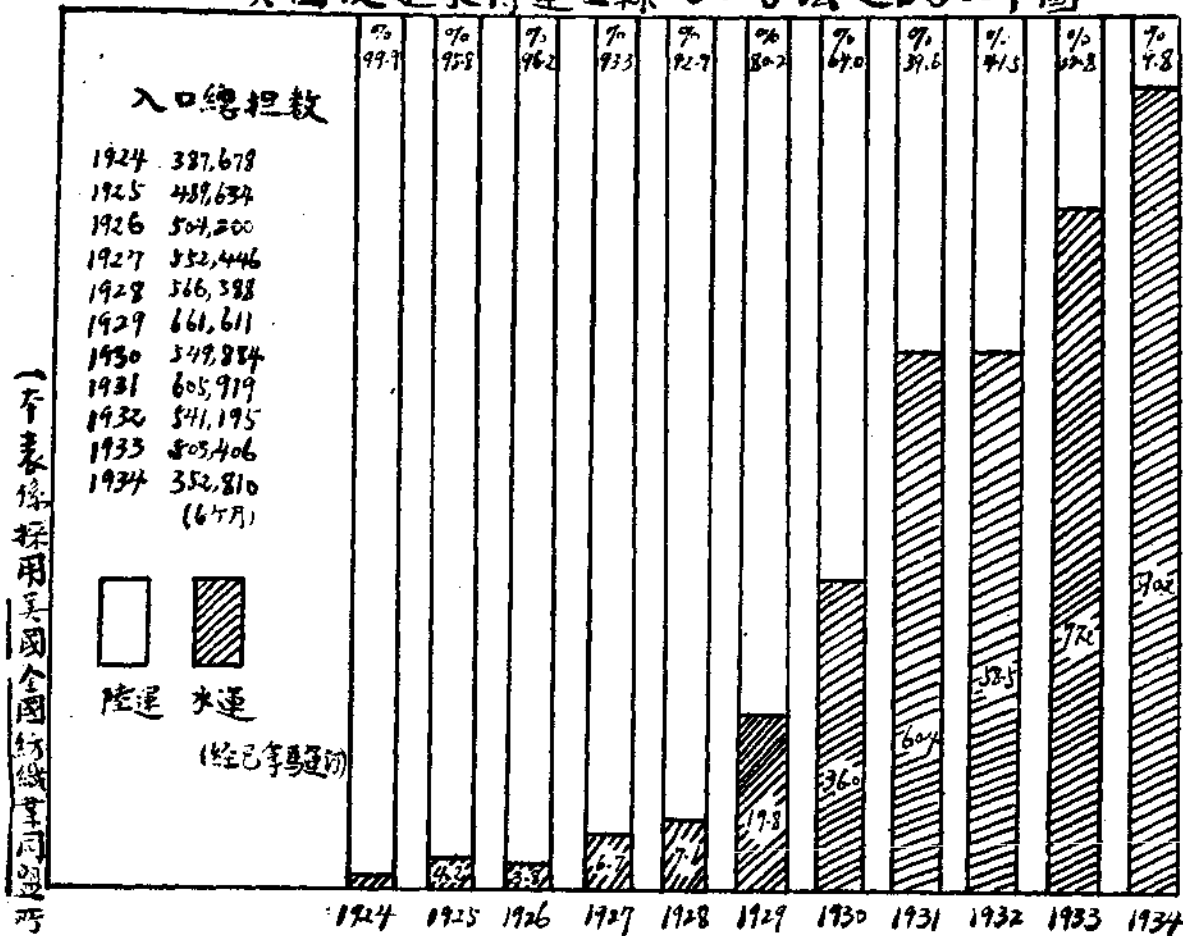
一九三四年平均價格	生絲	人造絲
一月	一·四四	〇·六五
二月	一·五八	〇·六五
三月	一·四二	〇·六五
四月	一·三五	〇·六五
五月	一·二八	〇·五八
六月	一·二一	〇·五五
七月	一·一七	〇·五五
八月	一·一五	〇·五五
九月	一·一五	〇·五五
十月	一·一八	〇·五五
十一月	一·二七	〇·五五
十二月	一·三七	〇·五七
全年平均	一·三〇	〇·五九

註：本表統計，採自美國勞務統計局。(U.S. Bureau of Labor Statistics)

## 六 美國由遠東運絲進口方法之轉變

美國既為生絲銷售最多之國，其運輸方法，自以運費之多寡而定，據美國全國紡織工業同盟研究之結果，美國自遠東運絲進口後，向分水陸兩路轉運，一九二四年由陸路轉運者百分之九九·九，由水路經巴拿馬運河者僅百分之〇·一；此後趨勢，則逐漸轉變，水路轉運者逐年增加，陸路轉運者逐年減少，至一九三四年，由水路轉運者佔百分之九〇·二，由陸路轉運者僅百分之九·八，與十年前較，適成兩極端，茲就其轉變經過，作成如下之圖表，以示其趨勢。

# 美國從遠東轉運生絲入口方法之百分比平圖



(下表係採用美國全國紡織業同盟所製)

國際貿易情報 第一卷 第二十四期

## 七 結論

綜觀本篇所據之各種統計及分析研究之結果，中國生絲在美銷售之日趨衰落，已為最明顯之事實。揆厥原因，固由於日絲之劇烈競爭，而華絲本身之種種弱點，亦為銷路日滯之大因，今後欲圖補救，亟宜注意下述三事：

(一) 集中資本擴大生產——近年華絲之失敗，多由於國內廠家資本分散，設備簡陋，出品既雜，產量亦少，因之成本甚高，售價較昂，故於海外市場競爭，極蒙不利，今後似宜由政府當局加緊協助各廠家聯合資力及人力，以期集中生產工具，擴大生產能力，減低生產成本。

(二) 產品標準化產額規準化——產品不標準化，使用絲之製造廠，無法統一其用途，譬如用甲廠生絲之某商，在同一織物如參用乙廠出產之絲，若其標準不一，則斷不能用，中國造絲者大小式樣成分各不相同，故無法大批銷售。同時，產額漫無規準，今日產十萬磅，明日如有廠商需要訂貨一百萬磅，不能立時供給，以故各製絲商不敢試用，因恐訂貨不到，使其生產停滯也。今後亟宜由政府指導各廠商實行產品標準化產額規準化，以資補救。

(三) 減輕稅率獎勵出口——華絲成本之高，半由規模太小，生



產過程中所費不低，半由稅率頗高，出口頗為阻滯，加以近年日絲在美作廉價傾銷，尤為華絲之致命打擊。日本政府對聯合其國內各絲廠之努力指導，以及其由政府減輕稅率補助經費獎勵出口之種種策畫，實為日絲暢銷之大因，今後我國如欲重振絲業市場，於此宜再三注意。

上述三點，僅為犖犖大端，此外如何適應美國現時廠家之生絲需要（舊絲在美傾銷，美國各廠之染色及織造種種設備，均以日絲為標準，如欲其改用華絲，對此點宜切實注意）及如何利用中國產絲區域之天時、地利、人力種種優點，以切實改進中國絲業造成有利競爭之種種條件，是亦為挽救絲業危機所應注意之點，甚願我政府及工商業者急起圖之也！

# 銀行週報

- 一 創辦最早
- 二 資料豐富
- 三 評論公正
- 四 紀載翔實
- 五 統計完備

## 內容

- 一、財政
- 二、金融
- 三、商情
- 四、貨幣
- 五、匯兌
- 六、銀行
- 七、證券
- 八、貿易
- 九、會計
- 十、統計

國內唯一之經濟雜誌

發行所 上海香港路五九號銀行週報社

國內外貿易報告

世界生絲產銷及中國生絲輸美之研究

國貨創製

# 芝芳膠姆糖

又名綠鵝橡皮糖

味清



每包六片

常含一片  
齒頰留香

各糖果食物號均有出售

# 屈臣氏

汽水



朱古力水 橘字水 沙示水 樂口可水 檸檬水



□ 生衛味美 □ 渴解潤滋 □

號七二三路西江海上 所行發

○ 四 四 九 一 ◀ 話 電 ▶

## 合 義 洋 行

上 海

沙遜大樓二百九十號房間

雜糧進出口商

# 世界銅鉛錫鋅之產銷狀況

在一九三四年世界非鐵金屬之狀況已頗有改善；一九三五年中，此種改善之趨勢仍然擴張。吾人若一究美國金屬統計局 American Bureau of Metal Statistics 之消費統計，則可知消費之增加，完全在工業方面，甚為明顯也。舉例言之，德國義大利及日本三國，世人皆認為係擴充軍備之國家，然三國在一九三五年所消費之銅不過二一、八〇〇公噸 Metric tons，鉛不過一〇、五〇〇公噸，鋅不過四四、四〇〇公噸，若與世界消費之增加比較則幾見其微小而不足計算。

照美國金屬統計局之統計，一九三五年世界之銅鉛鋅之生產總額為四、二二四、〇八八公噸，而消費總額則為四、三八〇、九三二公噸，世界此幾種金屬之總存額因減少一五六、八四四公噸。英國為銅鉛鋅之世界上第二大消費者，即錫亦如此，英國以人口分配每人所消費之此類金屬超過任何國家以上，即美國亦非例外。一九三五年英國銅鉛鋅錫之消費增加百分數為九·七·〇·二，而若合銅鉛鋅三者計之，則共增加百分之一一。在經濟復興較為落後之美國，消費增加百分數銅為三七·一，鉛為一六·一，鋅為三二·六

世界銅鉛鋅錫之產銷狀況

而錫則為一三·五。德國在一九三五年之銅消費額減少一三、二〇〇公噸，但鉛之消費額則增加一二、六〇〇公噸，而鋅之消費額則增加二九、〇〇〇公噸。法國正與德國之情形相反，銅之消費額增加一五、〇〇〇公噸，而鉛則減少二八、六〇〇公噸，鋅則減少五、〇〇〇公噸。

一九三五年世界銅之生產額為一、四五四、三五七公噸，較一九三四年增加一九五、三八四公噸；而世界消費額為一、六二八、九〇〇公噸，較一九三四年增加二六九、八〇〇公噸。全世界之消費較生產增加一七四、五四七公噸。美國一九三五年之銅消費額增加一四七、〇〇〇公噸。俄國一九三五年所消費之銅除其自己所生產者外，尚有二九、七〇〇公噸。在美國金屬統計局統計表中所列之二十一個國家中，有十七個國家之消費量在一九三五年中有增加，而僅有三個國家減少。

若將全世界分為北美，南美，歐洲，亞洲，非洲及澳洲六大部分而論之，則在生產方面已受有力之統制，出產之增加，除美國外皆未趨急進。一九三五年，北美產額（美國除外）為二三六、二三八公噸，較

一九三四年增加一六、七五八公噸，南美產額為二九九、三六〇公噸，較一九三四年增加一三、四六九公噸，歐洲產額為一九六、二二九公噸，較一九三四年增加一四、九三〇公噸，亞洲產額為七、五四七公噸，較一九三四年增加五、六〇六公噸，非洲產額為二六八、五一九公噸，較一九三四年增加四、八一三公噸，而澳洲產額為一七、二三七公噸，較一九三四年增加四、八九九公噸。美國生產之增加一二七、〇〇九公噸，雖引人注意，但吾人須知美國之消費較一九三四年增加一四九、五〇〇公噸，而美國之消費量多過生產量一八一、〇七三公噸。一九三五年世界各國之銅產額（美國除外）共計一、一〇九、五三〇公噸，較一九三四年增加六八、三七五公噸；消費額為一、一〇三、〇〇〇公噸，較一九三四年增加一二二、三〇〇公噸；生產額超過消費額僅六、五五〇公噸之微數。就上所述，可知歐洲、南美、非洲、亞洲、澳洲、加拿大、墨西哥之出產適足供美國以外之歐洲、亞洲及其他消費銅之區域與國家之用。

於此吾人所應注意者，即美國金屬統計局搜集採取材料之方法，殊使生產消費及世界存貨之減少數額，不能得到均衡。舉例言之，該統計局之統計，其在美國、加拿大及比利時之出產中，則將大部之廢銅碎銅包括在內，而世界其他部分之銅生產，則僅指專由礦中出產而言。其次，在世界存銅數額中，又將在精煉過程中在熔銅廠之黑

色而有泡面之銅包括在內。黑色而有泡面之銅，本尚在銅之生產過程中，須經過精煉後始能供給消費。在一九三五年中黑色而有泡面之銅之世界存量增加二四、五五〇短噸，此種增加，一部分係由於銅生產之擴張，而世界已精煉銅之存量則已有六〇、〇〇一短噸之減少。因六〇、〇〇一短噸（即五四、四三三公噸）及一七四、五四七公噸之差數使世界之消費額超過生產額而其真實原因則在此種廢銅數量之一再被計算在內也。

一九三五年世界煉錫者之精煉錫出產，共計一四二、七〇〇長噸，較一九三四年增加二六、七五〇噸，世界之消費額為一四四、三六六長噸，較一九三四年增加八、八八八噸，消費較生產增加一、六六六長噸。在統計中之十六個國家及消費區域中有十一個國家之消費增加而有三個國家之消費則減少，而消費增加最多之國家為美國計增七、二〇〇噸。一九三五年倫敦之平均錫價為二二五·五鎊，較一九三四年底四·八鎊。消費雖然增加而價格則仍下落。全世界對生產之管理，皆頗有效力。目前錫價曾經跌至一八五鎊，其跌價之原因實由於暹羅之堅持其生產比額之增加，錫之代用品之用途擴大及新錫礦苗之開採及急切尋覓是也。

一九三五年世界鉛之生產共計一、四二〇、三八一公噸，較一九三四年增加六八、五五七公噸，而世界消費額為一、四二六、七

○公噸，較一九三四年增加八二、三〇〇公噸，消費額實較生產額增加六、三一九公噸。美國金屬統計局統計中之二十五個消費鉛之國家及區域中，有十三個國家之消費增加。美國為消費鉛之第一國家，在一九三五年共消費三五二、六〇〇噸，較一九三四年增加五〇、三〇〇噸，英國則為第二個消費國家，一九三五年之消費額為三三二、三〇〇噸，較一九三四年亦略有增加。在生產方面，美國增加三六、五六二噸（全額為三三六、七六四噸）；俄國增加九、五九八噸（全額為三六、八〇〇噸）；至其他國家則無顯著之增加。即美國之存鉛在一九三五年已將至二〇〇、〇〇〇公噸矣。

一九三五年世界錳之生產額為一、三四九、三五〇公噸，較一九三四年增加一六五、四一二公噸；世界消費額為一、三五一、一〇〇噸，較一九三四年增加一九二、六〇〇噸，消費超過生產者僅七五〇噸。統計中十九個生產國家及區域中僅十三個增加出產，最顯著者為美國由一九三四年之三三二、八八二公噸，增為三九一、四五六公噸，加拿大由一九三四年之一二二、四〇四噸增至一九三五年之一三五、二六六噸；澳大利亞由五四、三二三噸增至六七、九〇九噸；俄國由二七、一五一噸增至四六、〇〇〇噸；法國由七二、九〇〇噸增至一二四、二〇〇噸；英國由五二、〇二二噸增至六一、四三三噸。消費方面，美國由三二一、四〇〇噸增

至四二六、四〇〇噸；德國由一六九、九〇〇噸增至一九八、九〇〇噸；英國由一七二、〇〇〇噸增至一九九、八〇〇噸；意大利由二七、一〇〇噸增至三四、七〇〇噸；印度由一六、六〇〇噸增至二三、〇〇〇噸；日本由五八、七〇〇噸增至六六、五〇〇噸。一九三五年之世界總消費額既已至一、三五一、一〇〇噸，較前數年已頗有增加而與高紀錄一九二九年之一、四六四、四〇〇噸相差未遠，據最近推測，本年之消費額將超過一九二九年之數云。

中國實業誌「江蘇省」 七元

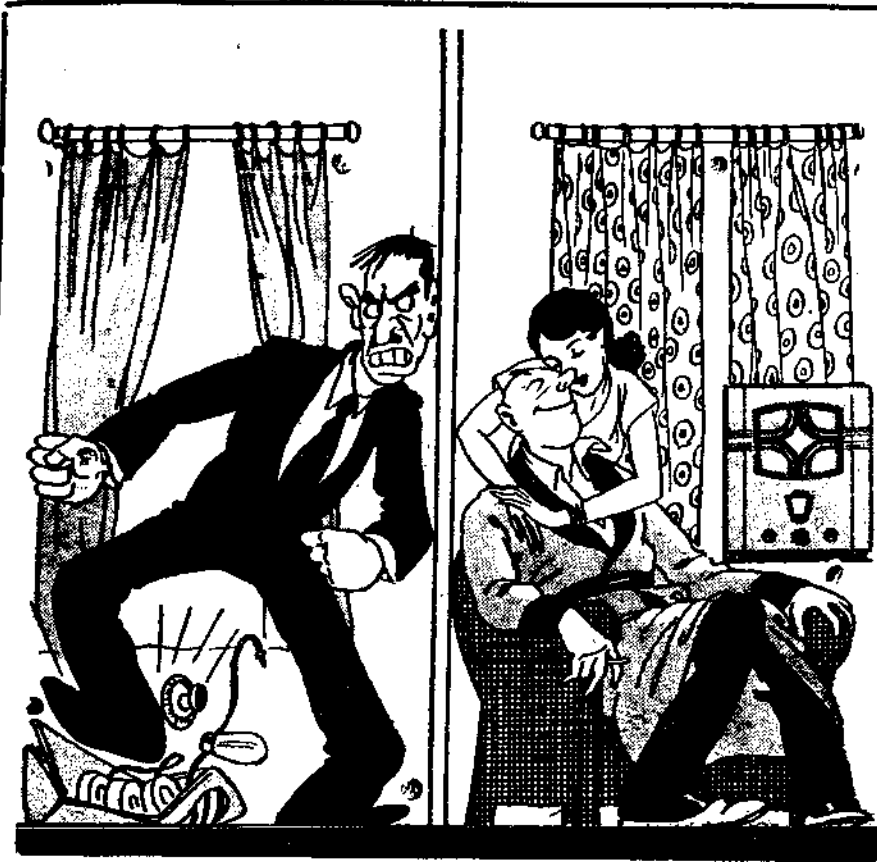
中國實業誌「浙江省」 七元

中國實業誌「山東省」 七元

中國實業誌「湖南省」 七元

本局出版

偷聽音隔牆的  
妙



自己的收音機舊了聽見鄰居的新式收音機如同隔籬  
聽自己情人和情敵講情話沒有兩樣舊收音機已不能  
得到你情人的歡心尤其是當你的情敵有一個飛利浦  
五二二號最新式六燈的八極超外差收音機此機收音  
極遠而品質優良且為市上最堅固耐用的收音機所以  
飛利浦五二二號收音機是增進家庭幸福的唯一妙品  
各埠大無線電商店都有發售或請向上海四川路一三  
三號飛利浦洋行無線電部直接函詢



# 特 載

## 各國棉布棉紗進口稅則

各國棉布棉紗進口稅則

### FEDERATED MALAYA STATES.

### 馬 來 聯 邦

Import Tariff.

進口稅則

Extract from Notification No. 3878 as amended by Notification No. 5218.

摘錄通告第五二一八號所修正之三八七八號通告

XII. Textiles and Apparel.

第十二章 紡織品及衣服

Full

全稅 互惠稅率

Duty. Preferential Duty.

Full Duty

(a). Cotton, linen, jute, silk or artificial silk, felt, flannel, woollen and all textile goods made from plant fibres, whether finished goods or not, other than yarn, thread, gunnies and waste. ad val. 10%

(甲)棉,細麻,縹麻,天然絲,人造絲,氈,法蘭絨,羊毛及其他一切無論已否製成之植物纖維紡織品(紗線,麻袋,及廢紗除外) 從價 百分之十

In virtue of Notification No. 7657 of the 24th. October, 1932, Import Duties is amended as follows:-

一九三三年十月十四日第七六五七號通告  
修改為:—

XII. Textile and Apparel

第十二章 紡織品及衣服

(a). 20% 10%

(甲) 百分之二十 百分之十

In virtue of Notification No. 4425 of June 16, 1933:

一九三三年六月十六日第四四二五號通告  
修改為:—

XII. Textiles and Apparel.

第十二章 紡織品及衣服

(a). Piece goods made of cotton, linen, artificial silk, and all mixtures made of cotton, linen, artificial silk, silk, and or, other materials.

(甲)棉,細麻,人造絲織品及棉細麻,人造絲,天然絲及其他交織品

ad val.        20%     10%  
or per yard 0.05     0.02½

從價 百分之二十 百分之十  
或每碼 五分        二分半

whichever is higher.

擇用較高稅率

(b). Cotton, linen, jute, silk or artificial silk, felt, fannel, woollen and all textile goods made from plant figures, whether finished goods or not, other than yarn, threads gunnies and waste. ad val.

棉,細麻,穀麻,天然絲或人造絲,氈,法蘭絨,羊毛絨及其他一切無論已否製成之植物纖維織品(紗線,麻袋及廢紗除外)

val.                20%     10%

從價 百分之二十 百分之十

BRITISH INDIA.

英 屬 印 度

Import Duty.

進口稅則

Item No.        Standard rate  
of Duty.

稅則號列                      標準稅率

47(5) Cotton thread other than sewing or darning thread.

四七(五)棉紗線除縫紉用外

ad val. 25%

從價 百分之二五

47(6) Cotton twist and yarn, and cotton sewing or darning thread--

四七(六)棉紗線及縫紉用線

(a) of counts above 50's

(甲)五十支以上

(1) of British manufacture

(1) 英國製造



	ad val. 5%	從價 百分之五
(2) Not of British manufacture	ad val. 6½%	(2) 非英國製造 從價 百分之六·五
(b) of counts 50's and below		(乙)五十支及五十支以下
(1) Of British manufacture	ad val. 5%	(1)英國製造 從價 百分之五
	or per lb. 0 1¼ 0	或每磅 一又四分之一先令
(2) Not of British manufacture	ad val. 6¼%	(2)非英國製造 從價 百分之六·二五
	or per lb. 0 1⅞ 0	或每磅 一又八分之七先令
	whichever is higher.	擇用較高稅率
48(3) Cotton Fabrics, n. o. s., containing more than 90% of cotton		四八(三)不列名含有百分之九十以上之棉花織品
(a) Grey piece-goods (Excluding bordered grey chadars, dhuties, saris and scarves)		(甲)本色棉布 (本色鑲邊床毯, 厚棉布, 歸女服裝及肩巾除外)
(1) Of British manufacture	ad val. 25%	(1)英國製造 從價 百分之二五
	or per lb. 0 4⅞ 0	或每磅 四又八分之七先令
(2) Not of British manufacture	ad val. 50%	(2)非英國製造 從價 百分之五十
	or per lb. 0 5¼ 0	或每磅 五又四分之一先令
	whichever is higher.	擇用較高稅率
(b) Cotton piece-goods and fabrics, n. o. s.		(乙)不列名棉織品
(1) Of British manufacture	ad val. 25%	(2)英國製造 從價 百分之二五
(2) Not of British manufacture		(2)非英國製造

facture ad val. 50%

從價 百分之五〇

48(7) Fabrics, n. o. s., containing not more than 10% silk or 10% artificial silk or 10% wool, but containing more than 50% cotton and not more than 90% cotton--

四八(七)不列名織品包括百分之十以下天然絲,或人造絲,羊毛及百分之五十以上九十以下棉花

(a) Of British manufacture

(甲)英國製造

ad val. 25%

從價 百分之二五

(b) Not of British manufacture ad val. 50%

(乙)非英國製造

從價 百分之五〇

48(8) Fabrics n. o. s., containing not more than 10% silk or 10% artificial silk or 10% wool or 50% cotton ad val. 25%

四八(八)不列名織品包含百分之十以下天然絲或人造絲,羊毛及百分之五十棉花

從價 百分之二五

48(9) The following cotton Fabrics, namely, sateens including italians of sateen weave, velvets and velveteens and embroidered allover<sup>1</sup>

四八(九)棉布如羽緞(包括如羽緞編法之羽緞)棉剪絨,尺九絨及綉花織品及花邊

(a) Of British manufacture

(甲)英國製造

ad val. 25%

從價 百分之二五

(b) Not of British manufactures 35%

(乙)非英國製造

百分之三五

Note 1. According to Customs Ruling No. 2 of 1935 (dated 29th. January) of the Central Board of Revenue, the expression "embroi-

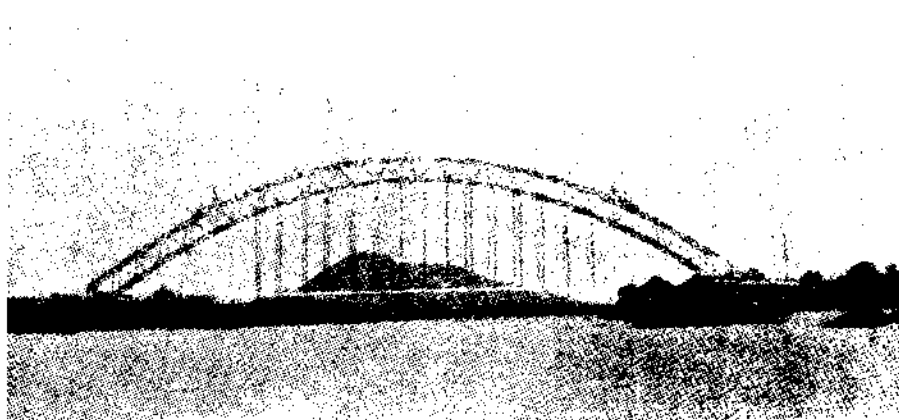
註一 據一九三五年一月廿九日財政部頒發海關通告第二號聲稱進口稅則第四十八條第九項所稱「刺綉織品及花邊」係指棉布上有用機器或手工

dered allover" used in Items No. 48(9) of the Import Tariff, applies to cotton fabrics bearing a series of machine or hand embroidered designs, isolated or continues throughout the piece with or without a runner of embroidery thread on the reverse of the cloth, and covers fabrics known as embroidered flo-uncings, grenadines and sarries on which such embroidery is spread all over the surface and is not confined to the border. The term "embroidered" should be deemed to include "swivel" ornamentation.

綉成之花樣不論是否聯成一起及棉布背面花線是否顯露暨滿綉各種花樣(不僅限于邊上)之裙飾薄紗衣料婦女服裝。凡所謂「綉」者包括綉紋花飾在內

建築 橋梁 「抗力邁大鋼」 最為 經濟

南非洲「薩辟」河雙鉸式拱橋長一〇八〇尺



共用本公司「抗力邁大」鋼一五〇〇噸

電話 九一八二

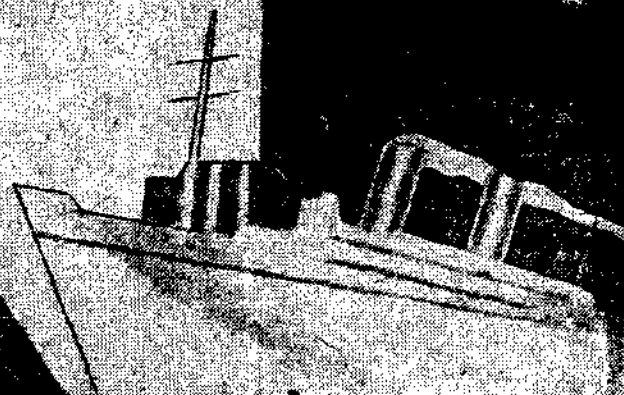
道門朗公司

上海外灘廿六號

EUROPE

WINE  
AND  
EUROPE

十三天可下歐洲



雙妹老牌生髮油



養血固髮爽潔去垢

中國廣生行有限公司出品

雙妹老牌花露水



提神醒腦  
止癢辟穢

# 國內外貿易統計

## 我國對日輸出重要商品數值表 (附日本進口稅則)

貨名	民國二十四年出口總數		數量		價值		單位	稅率
	數量	價值	往日本 台幣	往朝鮮	往日本 台幣	往朝鮮		
豬鬃(公担)	四六,三六三	(國幣元) 一六,三三四,八〇五	—	—	—	—	百斤	免稅
鮮凍, 牛羊, 猪肉等(公担)	六三,三五六	二,三六三,九五八	—	—	—	—	百斤	免稅
碎骨及廢骨(公担)	三三,六八九	一,三二〇,九九九	—	—	—	—	百斤	免稅
生黃牛皮(小牛皮在內)(公担)	四三,四四六	三,一三三,八八一	—	—	—	—	百斤	免稅
蠶豆(公担)	四〇七,六三二	二,四六八,三三四	—	—	—	—	百斤	免稅
鐵, 糠(公担)	一,六四六,二〇四	六,一三四,四五一	—	—	—	—	百斤	免稅
小米(公担)	六六,七六六	四,七六〇,六八八	—	—	—	—	百斤	免稅
椰子餅(碎餅及粉在內)(公担)	八二五,三四九	三,五七三,三三三	—	—	—	—	百斤	免稅
椰子(公担)	六〇九,一三三	一,八八九,七五九	—	—	—	—	百斤	免稅
菜子(公担)	六四九,〇二四	五,〇六四,三三四	—	—	—	—	百斤	免稅
芝蔴(去殼芝蔴在內)(公担)	一,一七二,〇〇三	六,五七七,五五五	—	—	—	—	百斤	免稅
煤(公噸)	八六五,九四三	六,五三三,三〇五	—	—	—	—	百斤	免稅
棉花(公担)	三二四,九九九	二二,七三三,三三六	—	—	—	—	百斤	免稅
苧麻(公担)	一六三,三三六	六,一七三,一七五	—	—	—	—	百斤	免稅
本色棉紗(公担)	一三七,三三四	一七,三九五,八四九	—	—	—	—	百斤	免稅
夏布(公担)	五,一八七	一,一〇七,八八〇	—	—	—	—	百斤	免稅

國內外貿易統計 我國對日輸出重要商品數值表 六月份桐油外銷狀況

鐵礦砂(公担)	一三,一六〇,五五三	四,八〇九,八四九	一三,一五三,〇四四	四,八〇六,四四九	四,八〇六,四四九	免稅
純錫(公担)	一四一,八六二	六,九六六,四四一	三〇,三三三	一,五七九,九八〇	一,五七九,九八〇	免稅
生漆(公担)	八,五五五	一,〇八七,六七二	八,二四三	一,〇三六,八二七	一,〇三六,八二七	免稅
鹽(公担)	二,三七三,九五二	二,四五九,三五五	一,六九,八三二	七六,九〇三	二,一六七,〇八〇	免稅

註：日本百斤中國六〇公斤

### 六月份桐油外銷狀況

據實業部上海商品檢驗局報告，六月份桐油出口計三、二六一・三三公擔，較去年同月之一九、二一六・〇二公擔，大形減落，其原因大抵由於外銷疲靜所致。蓋數月來洋莊市價暴漲，走銷旺盛之餘，需胃納足，一時呈滯緩狀態，且六月份為結賬時期，銷路例須清

淡，加以歐莊之求廉購辦，與捏戶之觀望待善，形成僵局，而美莊之靜，不思動，尤使交易寂寥，輸出減少，各地存油不多，市氣堅強，一般油商頗抱樂觀態度。茲將六月份上海桐油輸出統計列表於下：

六月份外銷桐油輸出數量表(單位公擔)

出口往	六月份		一月至六月
	二十五年	二十四年	
德國	三一五・五四	八一三・四一	三,三九八・〇七
丹麥	—	五二・三八	六四九・五三
英國	一五一・四一	五五三・九七	五,八一八・八二
比國	二〇三・五三	二九二・三七	一,八三〇・四三
瑞典	一二六・九〇	二〇四・四八	一,〇三五・三四
巨哥斯拉夫	二六・〇〇	—	一七二・四七
挪威	二五・四〇	—	三一・八五
和蘭	九・八八	一,四五四・六五	六,九二六・八二
意大利	—	—	五四・七九
法國	—	三,〇九八・九九	一,一一四・一九

西班牙	五二・三〇	六〇一・〇七
芬蘭		
美國	一、七七八・八二	一一、二八二・九〇
澳洲		
日本	五六二・五五	八六一・八〇
印度		
其他各國		
總計	三、二六一・三三	一九、二一六・〇二

### 六月份桐油內銷數量統計(單位公担)

六月份

西班牙	一三〇・〇二	一、九一七・九四
芬蘭	一五一・四一	一〇一・〇八
美國	四一、六五〇・三九	三九、七二八・八八
澳洲	六四〇・八〇	
日本	五、〇四七・五二	四、七九四・二〇
印度	三五六・〇六	三〇・四八
其他各國	二五九・七五	三一・七七
總計	六九、五四八・六六	八〇、五四八・三六

青島	廿五年 三七八・四四	廿四年 八五・四一
烟台	一三九・九八	
大連	四六・九七	
營口	九・六八	
威海衛		九・〇七
龍口	四・五三	九・〇七
汕頭		
天津	二七・二一	
廈門	一・五一	一三・六〇
上海	五五・九三	一五九・七〇
其他埠		二九・〇三
總計	六六四・二五	二〇五・八八

一月至六月份

青島	廿五年 四、九二二・九七	廿四年 八四六・四八
烟台	六九七・二九	五九五・四三
大連	二二六・八六	三一六・四一
營口	一二五・七〇	八一・九七
威海衛	一四七・八三	二九一・二九
龍口	六二・八二	三七・二七
汕頭		
天津	一四一・四八	三・〇二
廈門	八七・四六	九七・七〇
上海	五〇・一八	六四・六三
其他埠	一、六四〇・六五	二、九七四・〇七
總計	四二、八四八	一八二・〇五
	八、一四六・〇八	五、四九〇・三三

### 七月份糧價統計

國內外貿易統計 六月份桐油內銷數量統計

國際貿易情報 第一卷 第二十四期

▲客種

	最高	最低	平均	成交數
江西機糯	一一·二〇	九·三〇	一〇·六四	三、三三〇
江西機糯	九·五五	八·五〇	九·二八	一、四七一
江西機晚	一一·二〇	八·一七	九·七二	七三、〇〇〇
江西機晚	九·四〇	八·三九	八·八九	五三一
江西機早	九·八〇	七·二〇	八·五八	一、九九四
江西機早	一〇·三二	七·六〇	九·〇二	二九、九四〇
江西機早	八·一〇	八·一〇	八·一〇	三〇
江西機早	九·一五	七·〇〇	八·〇九	四、三七七
江西機紅	一〇·五〇	八·五五	九·七〇	五八〇
江西碎糯	七·四〇	六·五〇	六·八六	八四八
湖南機糯	九·七五	七·五五	九·〇四	一七、九三七
湖南機糯	八·六五	八·六五	八·六五	一一〇
湖南機糯	八·三〇	六·八五	七·五八	一、七四五
湖南機油	一一·〇〇	八·八〇	一〇·一二	四、七〇四
湖南機碎	七·四〇	六·五〇	六·八六	七〇七
甬江機晚	一一·一五	一一·一四	一一·一五	四〇〇
甬江機晚	一一·二〇	一一·二〇	一一·二〇	二、八〇〇
甬江河機	一一·一四	一一·一四	一一·一四	四五〇
江北機糯	一〇·六〇	一〇·六〇	一〇·六〇	一〇〇〇
江北機糯	一〇·五七	八·四〇	九·八四	六八四
江北機米	九·三〇	八·六〇	八·九五	七二九
廣東機米	一一·一五	一一·〇〇	一一·一三	八〇〇
廣東機米	一一·〇〇	一一·〇〇	一一·〇〇	一五〇
廣東機紅	一〇·六〇	一〇·六〇	一〇·六〇	二〇〇
漢口機米	九·五〇	九·五〇	九·五〇	二八〇
漢口機米	九·〇〇	七·一五	八·〇八	九七五
溫州機米	九·八〇	九·二〇	九·五四	五七八
溫州機米	九·七〇	九·七〇	九·七〇	七〇

▲洋米

▲小麥

	最高	最低	平均	成交數
台州機米	九·七三	九·五〇	九·六二	六二〇
台州柳米	一〇·二五	一〇·二五	一〇·二五	一〇五
鎮江機米	九·五〇	九·五〇	九·五〇	一六八
鎮江機糯	一〇·八〇	一〇·八〇	一〇·八〇	二〇〇
紹興機早	九·〇三	九·〇〇	九·〇二	一六〇
紹興機晚	九·八〇	九·八〇	九·八〇	五〇
沙市機米	八·八五	六·七五	七·九一	一、二〇〇
蕪湖機米	九·七〇	八·七〇	九·二八	七二六
安慶機米	一〇·三〇	八·六〇	九·二七	六五〇
南陵機米	七·一七	七·一七	七·一七	三一〇
小絞	一〇·七〇	一〇·一〇	一〇·四三	八〇〇
大絞	九·七五	九·七五	九·七五	七五〇
茄辣地機	一〇·七〇	一〇·七〇	一〇·七〇	一〇〇
暹羅一號碎	一〇·二三	一〇·二二	一〇·二二	四四〇
洋河	四·五三	四·五〇	四·五二	一、八〇〇
九江	四·三八	四·一五	四·二七	三、〇〇〇
漢口	四·四〇	四·一七	四·三〇	八、五〇〇
竹鎮	四·四九	四·四〇	四·四五	七、九〇〇
大橋	四·五二	四·四五	四·四七	三、七〇〇
蚌埠	四·五五	四·四四	四·五〇	五、五五〇
邊江	四·三二	四·三二	四·三二	一、二〇〇
無錫	四·四〇	四·三五	四·三八	一、八〇〇
姜堰	四·四一	四·四一	四·四一	二、〇〇〇
明光	四·五七	四·三五	四·五一	一九、一〇〇
管店	四·五七	四·三五	四·五一	一六、九〇〇
淮安	四·五五	四·三〇	四·四四	一〇、四〇〇
烏衣	四·五三	四·三〇	四·四三	七、六〇〇



揚州	四·四二	四·二〇	四·三一	一五、一四〇
浦鎮	四·四八	四·二三	四·三二	七、三〇〇
紹興	四·四〇	四·二五	四·三三	八〇〇
南京	四·四五	四·二二	四·三四	二〇、五〇〇
六合	四·四六	四·一五	四·三六	一〇、六九〇
高資	四·四二	四·二二	四·三二	五、一五〇
丹陽	四·三〇	四·二二	四·二六	二、七〇〇
湖熟	四·四四	四·二二	四·三四	四、八〇〇
全椒	四·四八	四·二九	四·四〇	一、七〇〇
穎州	四·四七	四·四〇	四·四四	三、八〇〇
江北	四·四八	四·三〇	四·四〇	一五、四五〇
高郵	四·五二	四·三五	四·四五	二二、一〇〇
東葛	四·三〇	四·二九	四·三〇	六〇〇
鎮江	四·三五	四·二〇	四·二六	一、九〇〇
鄭伯	四·四二	四·二七	四·三四	二、三〇〇
瓜州	四·二二	四·二〇	四·二一	五〇〇
蕪湖	四·五五	四·一一	四·三〇	六、四〇〇
蘇州	四·一七	四·一〇	四·一九	九〇〇
五河	四·五五	四·五五	四·五五	一、九〇〇
臨州	四·五五	四·四〇	四·四八	二、八〇〇
廣水	四·四一	四·四一	四·四一	六〇〇
安慶	四·三九	四·三六	四·三八	五〇〇
蕪湖	四·五六	四·五六	四·五六	六〇〇
寶應	四·五〇	四·二〇	四·三五	一、六〇〇
蕪湖	四·四二	四·四二	四·四二	七〇〇
宿遷	四·五六	四·五〇	四·五三	二、六〇〇
浦口	四·三五	四·三五	四·三五	五〇〇
黃橋	四·四七	四·四七	四·四七	四〇〇
下蜀	四·三七	四·三七	四·三七	五〇〇

國內外貿易統計 七月份糧價統計

合肥	四·五〇	四·五〇	四·五〇	八〇〇
江新州	四·四三	四·三〇	四·三八	一、六〇〇
沙河集	四·五七	四·四四	四·五一	七、八〇〇
張八嶺	四·五三	四·四〇	四·四七	四、九一〇
蔣家壩	四·三〇	四·三〇	四·三〇	八〇〇
清江浦	四·五〇	四·三三	四·四二	七、六五〇
伏家灣	四·四一	四·四一	四·四一	三〇〇
民船運	四·四七	四·六〇	三·〇四	三六、〇五〇
蕪湖陳	四·六〇	四·六〇	四·六〇	一、一〇〇
▲黃豆	最高	最低	平均	成交數
硤石	五·五八	五·三八	五·五八	一五〇
平湖	六·三〇	五·四六	五·八四	三、七八九
浦東	五·九〇	五·五〇	五·七二	六六五
崇明	五·八二	五·〇〇	五·四九	五、九八四
溧河	六·二〇	六·二〇	六·二〇	二、二〇〇
蚌埠	六·一五	六·〇五	六·〇八	五、五五〇
太倉	六·〇〇	六·〇〇	六·〇〇	一五〇
確山	五·九二	五·九二	五·九二	八〇〇
牛莊	六·三〇	六·三〇	六·三〇	四五〇
開原	六·二二	六·二〇	六·二一	六、一〇〇
海州	五·〇七	五·〇七	五·〇七	一、〇〇〇
北新澤	五·七五	五·七五	五·七五	九七
正陽關	六·一五	六·一〇	六·一三	一、八五〇
信陽州	六·〇五	六·〇五	六·〇五	二〇〇
哈爾濱	六·三七	六·〇二	六·二〇	一一、六〇二
四平街	六·四五	六·〇八	六·三二	一一、六二二
駐馬店	六·一八	六·〇七	六·一二	六、二八〇
丁家州	五·七二	五·七二	五·七二	二〇
睢溪口	六·〇〇	六·〇〇	六·〇〇	二、〇〇〇

品名	最高	最低	平均	成交數
九江蓮豆	五·五二	五·五〇	五·五一	一〇〇
溫州新豆	六·二〇	五·七五	五·九三	一三二
城門新豆	六·〇〇	四·五〇	五·四一	一七、六五二
漢口新豆	六·二七	五·八〇	六·〇〇	一、二四〇
衢州新豆	五·七五	五·六一	五·六八	五六〇
鄱陽新豆	五·九五	五·四五	五·七〇	二、三八二
都昌新豆	五·九一	五·七七	五·八四	三一七
三陽新豆	六·〇〇	五·五六	五·七四	二、五二七
江橋新豆	五·七七	四·九〇	五·三四	三、〇四五
珠溪新豆	六·一〇	五·六五	五·八八	六〇一
柳芳池新豆	五·七五	五·一七	五·四六	三五九
▲蠶豆	最高	最低	平均	成交數
南京蠶豆	四·〇八	四·〇八	四·〇八	一〇八
漢口蠶豆	三·二九	二·八六	三·〇三	七八三
餘杭蠶豆	四·七〇	四·六〇	四·六五	五〇〇
嘉定蠶豆	四·〇四	三·五五	三·七七	三、二三〇
浦東蠶豆	三·四一	二·九〇	三·二五	一、〇七〇
崇明蠶豆	三·三〇	三·〇九	三·一九	三、八六五
甬江蠶豆	四·三〇	三·九〇	四·一〇	五六〇
蕪湖蠶豆	四·〇四	三·七八	三·九一	八七五
吳江蠶豆	三·六七	三·一〇	三·四九	五、五七九
平湖蠶豆	三·五〇	三·二五	三·三四	一八六
沙市蠶豆	三·二七	三·二〇	三·二四	七二六
湖南蠶豆	三·五五	三·一五	三·三六	六四六
俞塘蠶豆	三·三〇	三·三〇	三·三〇	八〇
毛家市蠶豆	三·七〇	三·三〇	三·五〇	一、五八六



商標

# 英商卜內門洋碱有限公司

本公司經營之貨品種類繁多最重  
要者如下

碱類(純碱, 燒碱, 潔麵碱, 苛

嘯碱, 刨花碱)

肥料(硫酸銨, 完美肥料, 鉍磷

乙等)

顏料(靛青, 快靛, 各種安尼林

顏料及中間物等)

以及其他各種化學工業原料

總公司 上海四川路一三三號

分公司 香港、廣州、廈門、汕

頭、福州、天津、大連

、哈爾濱、青島、烟台

、濟南、漢口、重慶、

經理處 遍設中國各大市鎮

# 國外關稅規則

## 美國增加棉布進口稅

據近訊，美國總統曾將美國稅則委員會關於一九三〇年美國關稅法中第三三六節（即柔性關稅規定）之攷察報告，加以贊許，並已實行公布，於一九三六年六月二十日起實行。其稅率變動之詳情，有如下述：

第 904 (b) 段——棉布、漂白、所包含棉紗平均數三十支以上，但不超過五十支——關稅增加由從價稅百分之一三，若增一支，再增每支從價稅萬分之三十五，至從價稅百分之一八·五，每增一支即加從價稅百分之〇·五。

第 904 (c) 段——棉布印花、染光或加色，包括棉紗平均數三十支以上，但不超過五十支——關稅增加由從價稅百分之十六，若增一支，再增每支從價萬分之三十五，至從價稅百分之二二·五，每增一支即加從價稅百分之〇·五。

美國稅則委員會之調查，確定上述貨品之主要競爭國家為日本云。

### 國外關稅規則

## 南斯拉夫限制進口

據一九三六年六月十三日之南斯拉夫官報，南斯拉夫政府近限制與南斯拉夫未成立清算協定之國家（中國亦在內）對該國之貿易，凡下列貨品如欲輸入南斯拉夫，須先向該國國家銀行領取允許證：

關稅號數與貨品名稱

5 (1) 米已除淨者

(2) 米未除淨者

17 (1) 帶殼花生

18 (1) (a) 及 (j) 檸檬、橘子、紅皮橘。

ex 19 香蕉

25 生咖啡

96 軟木樹，生而未製者

100 (4) 樹脂

169 (1) 白煤

(2) 硬煤

(3) 焦煤

274 棉紗,單股。

275 棉紗雙股或多股

276 零售棉線

277 淨素棉織品

278 棉絨棉製天鵝絨及同類織物

312(1)已梳理羊毛所製之毛紗線,在No.16以上,單線,未漂白者。

313(1)(a) 經梳洗機械梳洗過之羊毛所製之毛紗線,單線,未漂白者。

313(1)(b) 經梳洗機械梳洗過之羊毛所製之毛紗,單線漂白,染光,及印花者。

317 毛織品

327(1)及(2)人造絲紗線,未漂白,白色及染光者。

ex 393(1-C)筒管及空氣車胎之蓋章

439 軟木製造品

ex 440(1)軟木阻塞子

537 鋼板鉄板

539 鉄管,及鉄管節,重力鏈,舉重力之裝置,壓榨機,消熱機械。

655 縫紉機

663 發電機,交流及電動機

ex 665(6)無線電裝置及零件

667 2及3電燈泡(手電筒之電泡除外)

675 摩托車及配件

### 愛爾蘭增加乾蛋進口稅

愛爾蘭行政會議於一九三六年六月十九日曾製訂一九三六年緊急課稅法令,規定增加乾蛋之進口稅,乾蛋黃亦包括在內,稅率自一九三六年六月二十日起,由每磅三先令增為每磅四先令又六便士云。

### 波蘭暫時減低關稅

一九三六年五月八日波蘭財政部曾發佈部令,規定自六月八日起,對某數種貨品經財長特許輸入之征稅,特暫從減低後之稅率徵稅。此種貨品及減低後之稅率如下:

關稅號數及物品名稱

每一百基羅納波幣

ex 53 新鮮蘋果,裝及在任何一種裝容器內,重量在

四〇基羅以上,但在一九三六年七月分包裝或置於分行列表註者為例外

一八·二〇

57 (1) 新鮮蘋果，已包裝者，重量在五基囉以上，

由一九三六年七月十五日至七月三十一日四日五  
（波蘭及荷蘭貿易協定規定自七月十五日至  
八月十四日每百基囉納三五波幣）

58 (1) 新鮮杏子由一九三六年八月十五日至九月十  
五日

58 (2) 西瓜由一九三六年九月一日至九月十五日

115(1) 用水裝之活鯉魚在一九三六年十月三十一日  
以前輸入者

一七・二〇

一〇

一一〇

### 智利減低米之進口稅

智利政府於本年四月二十二日曾頒布第一五四一號命令，於  
五月六日起實行，該命規定大量米（關稅號數為一一四）之進口稅  
每毛基囉，由一五金幣 Centenos 減為一〇金幣。

### 比利時撤銷絨氈之出口特許制

比利時前曾對毛氈及棉氈之出口，施行特許制，今據本年六月  
十三日官報所刊載之六月六日勅令，規定下列二種貨品，自六月十  
三日起，將特許制解除：

關稅號數

物品名稱

523

毛氈

552

棉氈

### 比利時減低燕麥進口稅

國外關稅規則

比利時政府近曾公布一勅令自本年五月十八日起發生效力。

該勅令規定以製造燕麥捲為目的之燕麥之輸入每年以二、五〇

〇公噸為限額，其入口稅率每百基囉減為一〇法郎，前此之稅率則  
為每百基囉納二四・一五法郎云。

### 南非聯邦減低茶之進口稅

南非聯邦之關稅部，近公布一減稅表，將許多貨品之入口稅降  
低，茶亦此種貨品中之一。此表規定置於裝容器中而未過十磅之茶  
入口稅由每磅五便士減為三便士，若係置於較大之裝容器中而重  
量在十磅以上者則入口稅每磅由三便士減為一便士。

本報材料豐富

消息正確請訂

閱！

# 經濟建設之基礎 實業調查之偉構

精裝道林紙印共四冊  
每冊實價洋七元  
郵費每部國內五角國外三元

調	全
查	國
四	實
種	業

江蘇 浙江 山東 湖南

◀ 四省實業已出版 ▶

## 主要特色

- (一) 上列四書，所有材料，均係本局派員實地調查所得，不但新穎，而且正確。
- (二) 每書完成，均經過精密之審閱，每章均由專家校閱，非其他調查報告所可比擬。
- (三) 編制方法，全書統一，分沿革現狀生產原料銷場交易等項，凡一般經濟，主要商埠，重要物產，金融制度，莫不盡列靡遺。
- (四) 本書內容事實與統計並重，閱者對於各種實業，可得一整個觀念。

# 中國實業誌

實業部國際貿易局出版

上海北蘇州路一〇四號

# 海外商情摘要

海外商品市價之變動，不僅為國內市場變動之一因，更為經營對外貿易者不可或缺之參考資料，茲特選擇重要貿易商品數項，根據路透社報告，列表於左，以資參考。

## 本週海外商情(二十五八年八月三日至八日)

### 小麥期貨收盤

日期	英國 利物浦	阿根廷 倍勒諾斯	加拿大 溫尼泊	美國 芝加哥
八月三日	—	12.10	—	112½
四日	—	12.63	—	113%
五日	—	12.58	104½	—
六日	7/7-½	12.72	107%	—
七日	7/8-½	12.30	107%	—
八日	7/7-¾	11.60	104	—

(註) 利物浦市場之市價以二〇〇鎊計，倍勒諾斯市場以一〇〇基羅計，溫尼泊及芝加哥市場以一布拾兒(Bushel)計。貨幣單位在英為先令如 5/7½ 即五先令七便士又四分之三。在美為分如 8¢ 即八角四分又八分之一；加拿大亦以分計，而阿根廷以比索(Pesos)計。

### 紐約桐油市價

日期	第一家價格	第二家價格	第三家價格
八月三日	17-¼	17-¼	17-¼
四日	17	17	17-¼

### 海外商情摘要

日期	五日	六日	七日	八日
胡麻油	17	16-¾	16-½	16-¼
胡麻	17	16-¾	16-½	16-¾
芝蔴	17-¼	16-¾	16-½	16-¾
帶殼花生	17-¼	16-¾	16-½	16-¾
五倍子	17-¼	16-¾	16-½	16-¾
不帶殼花生	17-¼	16-¾	16-½	16-¾

(註) 每鎊以分計



### 倫敦中國農產品價格

日期	胡麻油	胡麻	芝蔴	帶殼花生	五倍子	不帶殼花生
八月三日	—	—	—	—	—	—
四日	—	—	—	—	—	—
五日	27 1/4	12 7/8	—	—	—	17/3
六日	27 1/4	12/8	—	—	—	18
七日	27	12 7/8	—	14 7/8	—	18
八日	27	12 7/8	—	15	—	18/3


(註) 價格以每一二磅(Cwt)計算

### 華絲海外市價

日期	英國倫敦	法國里昂	美國紐約
八月三日	—	—	—
四日	—	71½	1.70


**東方修焊有限公司**


總行設在上海南京路四〇〇號  
 電話二二〇〇號



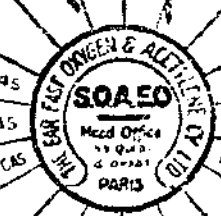
OXYGEN GAS

DISSOLVED ACETYLENE GAS

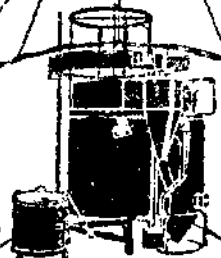
CARBONIC ACID GAS

CALCIUM CARBIDE

WELDING & CUTTING MACHINES



COMPLETE OUTFITS for OXYACETYLENE WELDING



WELDING RODS

WELDING FLUXES

ELECTRODES

ELECTRIC WELDING PLANTS

WELDING & CUTTING MACHINES

Telephone Office & Factory 8000  
 Telegraphic Address OXYGENE

For all orders apply to  
**Mr Jean Rocca**  
 Shanghai Branch Manager

國際貿易情報 第一卷 第二十四期

四日	1.74
五日	1.74
六日	1.73
七日	1.76
八日	1.80

(註)倫敦紐約價格以磅計，里昂以基羅計。

倫敦華絲係廠超等一級 3/22 條份，里昂華絲係超等一級及二級，紐約華絲係上海廠 20/22 條份。

本 局 出 版

- 勞資協調 五 角
- 中東鐵路問題 六 角
- 工商會法詮釋 四 角
- 國際間現金流動狀況 五 角
- 中國工業化之程度及其影響 六 角
- 度量衡法規彙編 六 角
- 金貴銀賤問題叢刊 一 元
- 中華物產地圖 三 元
- 大阪華僑貿易調查 四 角
- 日本在東三省經濟勢力概要 一 角
- 武漢之工商業 四 角



# 國內商行調查

## 烟台髮網花邊商號一覽

豐順祥 寰海商行 振泰仁記 裕豐號 億中號 茂興公  
 司 義德商號 信大公司 信豐商行 同增福 聯義商行  
 廣益號 德泰公司 宏大號 旭東號 同興成 源順長  
 謙信德 羅興義記 運濟號 興業號 恆祥號 文泰號  
 義泰成 海興號 福大號 友聯商行 寶興號 新陸商  
 行 福升長 萬亨行 順泰號 德豐號 永和東 同源利  
 信興號 華安號 南海貿易行 運隆商號 同聚和 和聚  
 號 德盛順 德順公 同聚祥 德源泰 順昌號 華誠和  
 宏興德 立信號 膠東貿易行 同記號 裕順泰 東興髮  
 莊 義順永 祥興號 福和興 福華公司 華泰號 鴻泰  
 號 信生號 源成興 宇達商行 雙合順 義生永 恆順  
 祥 德成和 中外貿易公司 日昇和 寶盛東 東記商行  
 洪元工廠 義和號 裕生號 增泰利 信昌公司 裕昌號

國內商行調查 烟台髮網花邊商號一覽

震寰號 振豐和

### ▲烟台各工廠商號

協和盛綢莊 協和機房綢莊 裕盛機房綢莊 長盛機房綢  
 莊 通益精鹽公司 張裕釀酒公司 光華釀酒社 醴泉啤  
 酒公司 永康造鐘工廠 德順興造鐘工廠 盛利造鐘工廠  
 永業造鐘工廠 東亞罐頭公司 福興公罐頭工廠 同發織  
 布工廠

○……………★★★  
**歡迎訂閱**  
 ○……………★★★



總公司  
 仁記路九十七號  
 電話一五七八〇

上海站  
 龍華飛行場  
 電話六八二六九

空中旅行

穩捷舒適



航空寄信  
 迅速便利

滬蓉特班  
 自上海經南京漢口宜昌重慶至成都：八小時

滬漢綫  
 自上海經南京九江至漢口：四小時

漢渝綫  
 自漢口經沙市宜昌萬縣至重慶：七小時

渝蓉綫  
 自重慶至成都：二小時

渝筑綫  
 自重慶至貴陽：二小時

滬平綫  
 自上海經海州青島天津至北平：六小時

滬粵綫  
 自上海經溫州福州廈門汕頭至廣州：八小時

詳情請詢  
 上海廣東路五十一號  
 中國航空公司  
 電話一二九五五

# 國外商行調查

經營國外貿易者，每因不易探悉國外商號而不得受制於中間經紀，實為發展國外貿易之一大障礙。年來國內商號函請本局代為調查者，實繁有徒，均經本局先後辦理函復。茲鑒於此項需要日見其廣，為謀利益普及起見，除分別函復以外，特於此闢一專欄，刊載此類紀錄，俾整個出口業均有所取徑，而為推進直接貿易之一助。

——編者附誌

## 蛋及蛋產品商

(EGG AND EGG PROD-  
UCTS MERCHANTS AND  
MANUFACTURERS.)

(Continued).

### ▲英國倫敦 LONDON.

Allen Geo.

2 Grigg's Pl. Grange Road, S. E. 1

Approach Egg & Provision Supply Co. Ltd.

16 Tooley Street, S. E. 1

Bach Harris

92 Chrisp Street, Poplar E 14

Baker J. A.

144 Willesden Ln. Kithburn N. W. 6

Bedwell Arthur & Co. Ltd.

436 Barking Road, Plaistow E 13.

Beer I. & Sons Limited

15 King St. West Smithfield, E. C. 1.

Borwick George & Son Ltd.

1 Bunhill Row E. C. 1.

British & Foreign Egg Co. Ltd.

16 Southwark Street S. E. 1.

Brooke Chas. E. & Sons

37 Leadenhall Market, E. C. 3

Crumpp W. Aylward & Co.

國外商行調查 蛋及蛋產品商

8 Vine Street, Minorities E. C. 3

Eastleine Company, Salcombe Road, Newbury

Feigenbaum Aaron

158 Cannon Road, E. 1.

Felton & Crepin Ltd.

15 Cooper's Row E. C. 3

Fient Henry G.

6 Railway Approach, London Bridge, S. E. 1

Fisher S. F. & Co.

260 Balham High Road, S. W. 17

General Egg Agency Ltd.

33 Tooley Street, S. E. 1

Goldrei Abraham & Co.

150 Tooley Street, S. E. 1

Greidinger & Werner Ltd.

63 Tooley Street, S. E. 1

Greidinger Louis

12 Duke Street, London Bridge, S. E. 1

Grimmer Wm. C.

43 Westwick Gardens, W 14

Hardie H. D. & Co. Ltd.

102 Southwark Street, S. E. 1

Harper & Co.

415 Central Markets E. C. 1

Kraft E. & F.

27 Mincing la E. C. 3

Lanning W. C. & Co. Ltd.

10 Tooley Street, S. E. 1

London Egg Exchange Ltd.

Hibernia Chambers, London Bridge S. E. 1

Lonsdale & Thompson Ltd.

85 Tooley Street, S.E. 1

Lovell & Christmas Ltd.

1 West Smithfield E. C. 1

Merlen Bros.

46 Lower Kennington Lane, S, E. 11

Mullen Ltd.

170 Westminster Bridge Road, S. E. 1

Northlight Ltd.

10 Cole Street, Great Dover Street S. E. 1

Olivier (London) Produce Co. Ltd.

79 Mark Lane, E. C. 3

Opie Bennett Ltd.

Burghley Road, N. W. 5

Parrg & Co. Ltd.

270 Camberwell Road, S. E. 5

Paul Edward & Co.

114 Camberwell New Road, S. E. 5

Peacock & Co. Ltd.

65 Tooley Street, S. E. 1

Pulvo Ltd.

2 Arthur Street, E. C. 4

Pure Egg Products Ltd.

124 Minories E. C. 3

Reich Nathan

62 A, Nelson Street, E. 1

Schwartz S. Ltd.

33 A, Fournier Street, E. 1

Stern A. Ltd.

20 Toolles Street, S. E. 1

Tabor H. L.

29 Leadenhall Market, S. C. 3

Tannenbaum Adolph

12 West Smithfield, E. C. 1

Thompson Thomas & Co.

152 Manor Street, Clapham S. W. 4.

Wilkinson's Ltd.

37 Wilton Pl. S. W. 1

Wilson Charles & Co. Ltd.

1 Lisson Grove, N. W. 1

Zwick S. & Sons Ltd.

19 Railway Approach, London Bridge, S.E. 1

本局所出版  
之英文中國  
經濟月刊歷  
史攸久材料  
豐富

# 貿易

第八十八期 要目 八月二日出版

- 中國桐油輸美概況(特訊)
- 美國通商政策之變遷
- 一九三五年美國之貿易
- 美國景氣恢復有待
- 日本決定統制棉布方案
- 世界生絲特訊
- 紐約植物油週訊
- 上海山貨進出口調查(特訊)
- 漢口出口貿易(特訊)
- 天津進出口通訊(特訊)
- 各國修改關稅要聞

出版者 上海中國國際貿易協會

定價 壹册壹角 半年元半 全年叁元

代售處 上海生活書店 重慶北新書局

# 貿易介紹

本局為提倡直接貿易起見，竭力扶助生產商人直接與外國商家談判，以期逐漸增進我國商人對外直接貿易之經驗，而減少向來由被動貿易所生之弊害，凡屬國產貨品，無不樂為之助。是以中外進出口商家紛函本局請求介紹。茲摘記最近國外來函所需物品如下，凡有意交易者，可向本局指導處接洽，以便介紹。惟本局為貴栽培養商人直接對外貿易之基礎起見，僅負介紹及指導之責，對於交易條件、付款、交貨、運輸、納稅等等，均由進出口商雙方直接接洽。

## 馬鬃豬鬃髮網

德國華歐出口貿易行 *Chinesisch-Deutscher Ex-Und Import Wang & Co., Freiburg Br. Bernhardstr. 8 (Germany)*

波蘭 *Mr. Jerzy Kurtz, Warsaw, Oko'lnik 5/am. 30,*  
 Poland 月需一吋至三吋生漆及桐油，請寄樣品並開 *C. I. F.*  
*Gdynia* 交貨價格。

## 豬鬃

需要馬鬃豬鬃髮網三種貨品，馬鬃之長度為四至十四英寸，其色為黑色及灰色。豬鬃之長度為自二英寸又四分之一至六英寸，其色為黑灰白三者。其品質為 *Chungking* 及 *Chungking Rifling* 或其他品質。髮網一項品質須最上等者。請寄貨樣及開示付款條件每箱容量及 *Hamburg* 或 *Bremen* 交貨價格。

巨哥斯拉夫 *Josel Kubicek, Pisarov Nr. 166* 年需大量豬鬃，請開 *F. O. B. Hamburg* 交貨價格。

## 生漆桐油

貿易介紹

中國唯一之會計月刊

# 會計雜誌

本誌第一二三四五六七各卷均有  
合訂本發售每卷厚一千餘頁洋裝  
一鉅冊定價三元特價二元四角

## 第八卷 第二期

中華民國二十五年八月一日出版

- 一、所得稅實施後若干會計問題之討論……………徐永祚 陸善熾
- 二、會計學術進展之鳥瞰……………錢素君
- 三、內部牽制組織論(一)……………李安素
- 四、改良中式簿記賬簿格式及其登記法之商榷……………李夢白
- 五、修訂吾國會計師公費標準之芻議……………吳子澤
- 六、記帳經驗談(續完)……………程養廉
- 七、附載 所得稅暫行條例

### 定價

每月一冊零售四角全年十二冊預定四元  
郵費國內不加國外每冊加二角五分

徐永祚會計師事務所出版  
**會計叢書** 已出六種  
書名列左

改良中式簿記概說

徐永祚會計師著 平裝一冊 定價二角

改良中式簿記實例

徐永祚會計師編 平裝一冊 定價八角

改良中式簿記論集

徐永祚會計師編輯 平裝一冊 定價五角

成本會計綱要

陸善熾會計師譯 精裝一冊 定價一元五角

決算表之分析觀察法

徐永祚會計師編著 精裝一冊 定價二元

英美會計師事業

徐永祚會計師編著 精裝一冊 定價二元四角

上海愛多亞路一二三號三樓  
徐永祚會計師事務所出版部發行



# 國外貿易消息

本報特設此欄，以彙集各國貿易消息，俾閱者得悉世界經濟之動向。凡有關於貿易之消息，請隨時寄本報，以便刊登。本報對於此項消息，尤為注意，務求詳盡，以資參考。

## 日本陶器對外銷路凝滯

據駐釜山領事館報告，日製陶器，成本既廉，加以業此者能悉心研求，以迎合各地顧主心理，隨時改良，精益求精，故年來對外行銷，盛極一時，查其去歲輸出之數，實達四千三百萬元，比之上年復增加八十餘萬元，蓋自其昭和七年以降，年有增益也。惟近來各國有鑒於日貨之無孔不入，不得不防，乃先後紛起抵制，於是此最可恃之陶器輸出，遂大遭打擊。各國防遏之法，自不外以關稅為武器，惟各神其用，斯方式互有不同耳。細別之，則有提高關稅，關稅之改正，輸入附加稅，輸入限制，輸入許可制，輸入特許制，輸入分配制，產地標記制，商品管理，匯兌管理諸方式，及拒絕輸入，清帳辦法等作用，甚有禁止輸入與廢棄通商條約者，因而

發生糾紛之事，亦與年俱增，其較重要之案件，計昭和五年為三件，六年為十二件，七年為十九件，八年為二十件，九年為三十件，十年為三十二件。至所發生之案件，如以地域別之，則有如下表：

地域	輸入之價格的制限	輸入之數量的制限	輸入代金支付的制限
亞細亞洲	二件	七國	四件
歐羅巴洲	二件	六件	三件
北美洲	二件	九國	六國
中北美洲	四件	二件	二件
南美洲	五件	一件	一件
非洲	三件	三件	三件
大洋洲	三件	三件	三件
計	一一件	二七國	六件

再日陶行銷之廣，計有七十九國（茲殖）

國外貿易消息 日本陶器對外銷路凝滯 釜港四五六等月份對華輸出概況

民地合計之多，而此七十九國對此所採關稅制度，或取從價稅，或取從量稅，亦有兩制並用者，茲亦以表明之如次：

地域	從價稅	從量稅	從價從量併用
亞細亞洲	七	三	五
歐洲	三	一四	四
北美洲	二	六	三
中北美洲	二	七	三
南美洲	一五	三	二
非洲	二	三	二
大洋洲	二九	三三	一七

據上表觀之，可知各地對於日陶之輸入，多以從量課稅，而於歐洲各國尤為顯著，即兩制並行者，亦仍以從量稅為多，而不久將悉改用從量制之傾向，亦復日益濃厚。日人於此只有竭力利用輕量品質，以資救濟，如所謂「白雲陶器」，質即甚輕，以較各國產品約輕百分之十五云。而其航業向稱發達，故運費之廉，為他國所不及，以此種種優點，或足以勦事掙扎。

## 釜港四五六等月份對華輸出概況

### 輸出概況

據駐釜山領事館報告，釜港對華貿易輸出額數，最近半年，品類逐漸減少，若以領取領事簽證貨單之價值計算，則較上年同期已減少三分之一。再海參一項，在四五六等月，原屬輸出最旺時期，而本報告中竟未有絲毫輸出者，蓋多係我國商人來鮮採辦，先行運往大連，然後再用小形發動機或帆船，轉運津青及其他沿海各埠，以圖偷漏關稅入口，故鮮境年產海參數量雖在五十萬元以上，而請領貨單報關納稅，除運往上海一埠不計外，其餘十分之八九多係走私，輸出數量調查，亦難期準確。茲將各月份輸出其他物品名稱數量分別列表於后：

四月份對華輸出品

品名	價	格	數	量	輸向地
蝦米	四二〇三・二〇元		三六五五	担	上海
淡菜	一四八七・九六元		二〇七四	担	上海
磁器	三九七・一〇元		六三〇	打	上海
黑鉛	九六〇・〇〇元		二〇	噸	上海
業菜	一〇五九・〇五元		九四一	担	天津

共計日金八千一百〇七元三角一分

五月份對華輸出品表

淡菜	三一二六・五〇元		四八一〇	担	上海
罐頭鮑魚	二六八〇・〇〇元		一〇〇	箱	上海
業菜	二四八八・二〇元		二六〇〇	担	上海
磁器	六五二・六五元		一一八	打	上海

共計日金八千九百四十七元三角五分

六月份對華輸出品表

蝦米	八二一八・〇四元		七六七二	担	上海
罐頭鮑魚	四四二四・五〇元		一七五	箱	漢口

馬來亞之對華貿易

據駐吉隆坡領事館報告，馬來亞統計局發表五月份對華貿易物品數量價值如下：

入口貨名	數量	價值	出口貨名	數量	價值
紙菸	八、八八〇磅	六、一二〇元	椰子油	四〇噸	六、五五二元
煙草	五九、〇〇一磅	三三、五八三元	椰乾	七八〇噸	六二、九〇一元
棉布	七〇〇、三六六碼	六二、六四三元	樹膠	九六噸	五五、二六六元
綢緞	八九、六六九碼	二五、六四〇元	錫	五噸	八、四四二元
錫	一九噸	一九、八〇〇元	乾魚鹹魚	三三噸	六、三二七元
乾魚鹹魚	四二噸	一三、八六二元	鳳梨	四噸	四七七元
乾鹹菜蔬	九六二噸	一二六、四二三元	藤	七四噸	一〇、六六三元
麵粉	三噸	二二六元	木材	一三五噸	四、三一三元
米	五噸	三三三元	頭莖粉	五九噸	三、一六〇元
木材	—	五〇元	棉布	九、四四四碼	一、三四八元

德國限制對美貿易

美國政府最近要求德國出口商人說明，究受政府津貼至何程度，德國為報復計，乃於今日下令，限制德國對美貿易，其內容如下：（一）前此為國際貿易所用之登記馬克，不得用作德國對美輸出付款，（二）今後未得政府准許，私人不得與美國互市，惟已成契約，不受此限制，並聲明德人如允美國財部之請，而將政府津貼情報通知美國，即以國家叛逆論按。

德政府此令影響美德兩國貿易至鉅，雙方貿易百分之六十以上均係私人互市，或以登記馬克支付，此即美德商約廢止後之結果。過四十萬包。陸軍儲備處購供兩年軍用之貨，尙不在此數內。

### 日棉布業商擬定統制輸

#### 出對案

▲建議組織貿易總機關

日本棉布輸出業者，對政府統制棉布輸出之計劃，已擬就具體對案。聞其大綱，係建議組織日本棉織物組合聯合會，爲統制對外輸出之總樞紐云。

### 日本輸入羊毛增多

自一九三五年九月起至本年五月止，輸入日本之羊毛，共七九四、〇〇〇包，較上一年輸入總數七〇六、〇〇〇包，增多約九〇、〇〇〇包。按羊毛輸入季，自九月開始，至次年九月止，豫料後三個月輸入之數必多，因日本商家，豫防日本抵制澳洲羊毛，現信已超

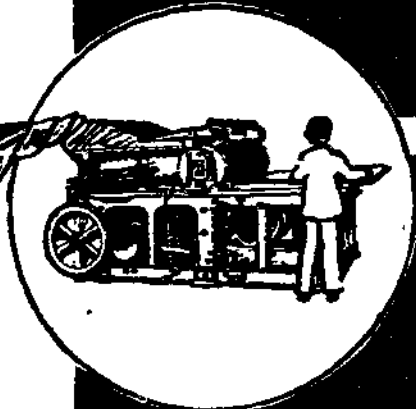
本局每半年出印  
版貿易報告一冊  
內容精確新穎關  
心中國經濟情形  
者不可不讀

國外消息 馬來亞之對華貿易 德國限制對美貿易 日本輸入羊毛增多

號六三五路江浙界租英海上

# 華豐印刷鑄字所

號八五三〇九話電



## 華豐印刷鑄字所

最新出品各種精美鉛字

老宋字

以及各號  
清晰美觀的

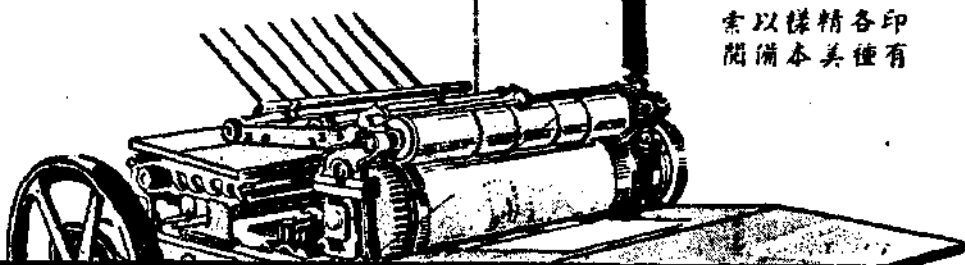
真宋字

古香古色  
妙妍無比的

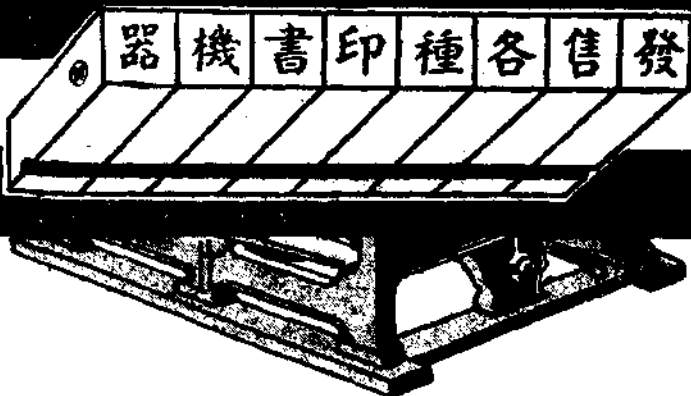
楷書字

端莊活潑  
清麗雅觀的

印各精樣以索  
有種美本備閱



發售各種印書機器



# 國內貿易消息

## 津海關公布上半年貿易額

▲輸入減少輸出略增

▲入超一萬二千餘萬

據海關宣佈，本年度上半年期貿易額，計輸入額激減，因而入超亦形減少，除影響稅收外，對外貿易情形，似覺良好。計本年上半年期輸入額為四萬五千九百萬元，輸出額為三萬三千二百七十一萬一千元，輸入輸出總額為七萬九千一百七十一萬一千元，入超為一萬二千六百二十一萬八千元，與上年上半年期比較，輸入減少百分之二一·九，（八千六百四十五萬五千元），輸出增加百分之二八·三，（七千三百三十四萬二千元），入超減少百分之五五·八，（一萬五千九百七十九萬七千元）。

國內貿易消息

津海關公布上半年貿易額

大批芝蔴運意

日紙輪華逐年增加

八七

上年六月  
輸出數額  
九一、五一六、六四一

本年六月份較去年六月份輸入減少百分之八五，（七百七十七萬九千元），輸出增加百分之四一·七，（一千七百七十七萬七千元），入超減少百分之四九·六，（二千四百九十五萬六千元），本年六月份較本年五月份輸入減少百分之二·五，（一百三十四萬餘元），輸出增加四百二十六萬五千元，（合百分之七·六），入超減少百分之七九，（五百五十萬五千九百餘元。茲分紀如左：（以元為單位）

上年六月  
入出總額  
二二八、七一、四六九  
二五九、三六九、六七三  
四一、二一九、二四六

輸入數額  
一月 六〇、九五〇、二九六  
二月 六三、二二九、五三一  
三月 七九、一七六、二六九  
四月 八六、八〇七、四九六  
五月 八五、〇八八、五五八  
六月 八三、七四七、九九三  
合計 四五九、〇〇〇、二四四  
上年上半期 五四五、四五六、一九五

入出總額  
一月 一三一、六一九、三五四  
二月 一〇九、五八八、四五二  
三月 一二七、三六二、六六八  
四月 一三一、六五六、〇八八  
五月 一三九、三三〇、一七〇  
六月 一四二、一五四、七八〇  
合計 七九一、七一、七二三  
上年上半期 八〇四、八二四、九六八  
上年六月 一三一、七五五、八八一

入超數額  
一月 九、七一八、九六二  
二月 一六、八七〇、六一一  
三月 三〇、九七〇、〇〇〇  
四月 三一、九四八、九〇一  
五月 三〇、八四六、九四〇

六月	二五、三四一、〇〇六
合計	一二六、二八八、七七〇
上年上半年	三八六、〇八五、六二二
上年六月	三〇、二九七、三九五

### 大批芝麻運意

我國對意貿易素以石灰芝麻及藤類為大宗。由意輸入者，以人造絲橄欖油等為主品。當對意實施制裁之時，中意貿易，完全停頓，該項制裁案，於七月十五日宣佈撤廢後，兩國貿易，已漸恢復。據經營出口行商息，前日意郵維多利亞號輪出口，有大宗芝麻裝赴意國，為數約有一百餘噸，此為撤廢制裁案後，首批運意商品。

### 日紙輸華逐年增加

▲已超越九一八前之數目

日本紙近年來輸入我國者，較前激增。茲據製紙聯合會統計調查，自九一八東北事變發生後，稍見銳減外，近來已逐年增加，現自民

國十八年起至本年上半年度止，日貨新聞紙

日用紙馬糞紙包裝用紙等輸入總數，計民國十八年七千二百八十三萬二千磅，金額一千

〇四十一萬六千元，民國十九年九千六百二十四萬一千磅，金額一千一百六十四萬元，民

國二十年八千七百九十六萬七千磅，金額一千〇十三萬八千元，民國二十一年三千七百

二十萬〇九千磅，金額三百七十四萬二千元，民國二十二年四千八百九十四萬一千磅，金

額五百五十萬〇一千元，民國二十三年六千四百九十四萬九千磅，金額七百六十六萬八

千元，民國二十四年下半年份八千〇三十八萬六千磅，金額九百二十六萬八千元，本年上

半年度，因華北走私關係，輸入減少，但輸入數量亦達八千磅以上，計金額九百二十餘萬元。

綜觀逐年輸入情形，自民國二十年起，因抵貨影響稍形減少外，現已逐年增加，且有超越九

一八事變前之數目。我國漏卮外溢，殊屬驚人，故希望實業部籌辦之中國造紙廠，早日出品，

以挽利權而塞漏卮云。

### 日商擴展在華之鋼鐵業

日本重工業巨頭大阪中山鋼業所主人

中山氏，於本年六月初旬來滬後，旋即轉赴華北天津、大連、瀋陽、長春、哈爾濱、齊齊哈爾等處，

觀察支店情形，於七月十日返滬，進行規劃擴充上海中山鋼業廠業務。現上海中山廠平白

鐵、瓦白鐵，每月出品達四十五萬張，同時尚有滬日商久孚洋行所經營之亞細亞廠，每月出

品七萬張，過去中山廠因出品不佳，後經經驗所得，因吳淞江水中所含鹽分過多，不宜製造

鍍鋅鋼鐵之用，乃改用井水，故出品現已進步。其原料來自大阪及九州之八幡鐵廠，久孚廠

之原料，均來自偽滿之昭和製鋼所。久孚與華商兩廠，時有貶價競爭，此次中山氏來滬後，已

與滬上各五金商人，成立販賣組合，拉攏華商，實現產銷合作之計劃，以期打倒亞細亞廠，並

斷然排斥英美出品，以圖獨佔市場之目的，並

對我國實業部主辦之中央機器廠，將可出品，故先期進行傾銷，使該廠出品無法推銷。現中山廠擴充計劃，即將亞鉛行鐵線工場之設置擴充，預計每日可出品六百件，嗣後當逐步擴充，至足以供給長江流域及華南華中各部之需要為止，至其製罐用之鐵力板（馬口鐵）預計明年六月可在上海工場製造出品，至鬼針金（花圓鉛絲）一項，因日政府規令為戰爭所用軍需品，依法須得陸軍部之許可方得製造，今猶在交涉中，不久當有出品應市。滬中山廠開設以來，一年於茲，而發展之速，殊堪驚人，實未可漠視，而影響及歐美市場在遠東之地位，及海關進口稅之銳減，此後並將凡進口稅較高之玻璃器物等品，無不以採取同樣之方法，輸入原料，就地製造，其影響於我國關稅之銳減及工業之侵略，損失殊為不貲云。

## 粉廠公會請禁小麥外運

本市蘇浙皖內地機製麵粉廠公會，因最

國內貿易消息

粉廠公會請禁小麥外運

川省籌辦糖廠

國人建廠自製汽車

八九

近小麥出口頗多，有礙民食，特呈請行政院轉飭財政部，禁止小麥輸出，以維民生。其原呈云：「呈為外商運麥出口，影響民食，妨礙粉廠，仰祈鑒核，俯賜轉飭財政部，令禁小麥外運，或征收小麥出口稅，以維民食，而安人心事。竊維我國民食，素以米麥為主。即歷年進口貨物，亦以米麥為大宗，漏卮至鉅，洵足驚人！本年國產小麥，不過中稔，預計全國所產，尚不敷粉廠全年之用。今見報載，京蕪各處，有外商採購鉅量小麥，輸出國外。不但影響民食，即粉廠原料，將來缺乏之時，反恃洋麥以為接濟，至令金錢外溢，有害無益。為此具文呈請鈞長，俯賜轉飭財政部，令禁小麥外運，或征收小麥出口稅，以維民食，而安人心。臨呈無任迫切待命之至。」

又據上海市雜糧油餅業同業公會某負責人稱：「查各國運用關稅政策，胥視國內供求情狀而定其征免。譬如國內某種貨物產量過剩，則不但免征出口稅，且由政府特別獎勵。國外貿易，儘量輸出。我國誠欲救濟農工商業，

捨關稅政策其為？由今歲全國小麥豐收，產量極夥，現在滬棧存貨三十餘萬包，而大多數小麥，猶在農民之手，未易脫售。國內需求有限，似此鉅額過剩，若不亟謀推廣出路，自不免有紅陳之虞。既是妨害農村，實背經濟原則，本會有見及此，特具呈行政院，實業部，請予設法救濟。其呈稿如次：「呈為今歲小麥產量供過於求，農商並困，請予設法救濟事。竊我國農產，向以米麥為大宗。自民國二十二年間，征收洋米進口稅以來，農村經濟，生機漸復。然而去秋田禾豐收，米價步跌，商人固已深感痛苦，農民猶未免受其影響。今歲小麥豐稔，為歷年所僅有。各地產皆異常壅塞。月前滬棧存麥，不下三十餘萬包。農民之未及脫售者，輸出求沽，猶復源源不絕。似此供過於求，鉅額過剩，金融周轉，極感阻滯。商人自備遭虧累，農民亦何以堪此。屬會認為國米價格，固應力求平衡，小麥出路，尤須力謀推廣。為敢具文呈請鈞（院）（部）垂念農商並困，迅予設法救濟，以免有紅陳之虞，無任

感戴之至。謹呈行政院院長蔣、實業部部長吳、上海市雜糧油餅業同業公會。二十五年八月一日

## 川省籌辦糖廠

▲全部開辦資本額定二千萬元

我國內地如廣東、廣西、四川諸省，產蔗甚

豐，品質純淨，汁味甘甜，適於製糖，農民從事耕耘之外，咸樂於植蔗。廣東方面已由該省農林局劃分六大產蔗區，積極獎勵，提倡植蔗，四川省建設廳最近鑒於省內蔗田土壤肥沃，值茲外糖向華傾銷之際，急應增加蔗量，以供製造國糖，藉挽漏卮，除積極指導扶助，一般蔗農生產外，決開辦大規模省營糖廠，大量製造國糖，最低限度能自足自給，不仰給於外糖。故建設廳長盧作孚氏，親自來滬，向本市糖業界接洽投資合作。現糖廠籌備處已告成立，糖業界允予實力之協助。據記者探悉，此事業經盧氏在滬與糖業界商妥，該廠開辦資本額定為二千

萬元，一部份由川省當局自認，餘一部份將由本市各糖商投資。盧氏現已返川進行籌備一切，日後，仍將再度來滬，親與糖業界作進一步之洽商，俾該廠能早日成立云。

## 國人建廠自製汽車

▲總廠設湖南株州分廠設滬

我國年來因公路建設努力之結果，陸地交通頻繁，惟其駛行之汽車，向由各國輸入，每年漏卮甚鉅。國內實業家，有鑒於此，發起創設中國汽車製造廠，已着手籌備，期於五年內自造一切機件，以廉價之出品，供給國人，此為我國新興之工業，當為國人所樂聞者。茲錄其創辦計劃如下：

八千餘公里，因公路交通，逐漸發展，行駛於公路上之公共汽車，運輸汽車等，亦增加甚速，同年底國內各地行駛之汽車達五萬餘輛，上海市竟佔總數三分之一。且年來各國汽車出品之日新月異，競向我國推銷，我金錢之外流，數可驚人。

各國之汽車，係用汽油發動，其售價頗高，普通客車，恆在數千元以上，至其所用汽油日常消耗，尚不計算在內，蓋我國向不產汽油，均須仰給於英美俄等國。國內實業家，有鑒於此，故發起創設中國汽車製造公司，資本規定為六百萬元，已經認足，設籌備處於本埠博物院路，其總廠設於湖南之株州，並設分廠於上海，已在半淞園路勘定廠址，從事興建，年內即可竣工，至機件則向德國訂購。

汽車輸入我國，雖僅三數十年，而最近十餘年間，增加尤多，在上海南京廣州等大都市，私人之汽車，亦年有增加，自各省公路之積極建築，於二十三年底，已經通車者，達九萬二千五百餘公里。而在計劃及建築中者，尚有六萬

據該公司負責人談，該廠專造公共汽車及運輸汽車，而用柴油或植物油為發動力，其消耗油料之價格，僅及汽油三分之一。製造方面，因國內缺乏此種工程師，故與德國朋馳



Benz 汽車公司商定，請派工程師數人協助指導。而在開工之兩年內，其馬達及鋼料等，將由該國供給，而至第五年時，則馬達等均可自造。計算其售價，較舶來品約廉數成，而出品數量，在最初兩年內，為每月一百輛，以後觀營業之情形，於他處增設分廠，則當增加產量云。

## 浙省籌設實業公司

▲資本共五百萬元官民各半

年來浙省工業，因無公私合資組織，又無私人投資，故此工業幼稚，生產不足自給，所有衣食住行用衛等所需物料，皆仰給於外貨，以致社會經濟，漸趨蕭條。浙省建設廳長徐青甫氏有鑒於此，特擬就創設浙江實業公司計劃書，分發滬上江浙有志實業人士，徐氏並擬於近期間來滬，邀集本市浙籍實業界及旅滬士紳，舉行一談話會，作一初度交換意見，一俟稍具頭緒，即行正式成立籌備處。茲將該公司條例草案錄後：

第一條 浙江省政府為經營實業，發展股票。其生財機器建築裝置及存貨存料等項，則給普通股票。至原有負債，應由各該工商廠號，以所得股票，自由抵押，所有應收賬款，並得托由本公司代收。

第二條 本公司股本額定為五百萬元，計分五萬股，每股法幣一百元，先行募集一萬股，除由政府認股五千股外，餘由人民認購，前項未募股額，如有募集之必要時，得由董事會議決股數，呈請浙江省政府核准募集之。

第五條 本公司股票概用記名式，股東以有中華民國國籍者為限。

第三條 本公司股份分為優先普通兩種，凡以現金或由銀錢業轉賬，以一年內之定期存款或活期存款，加入為本公司股份者，均為優先股。其以一年以上之長期存款，或由工商廠號轉賬，以若干限度之貨物總值，或以全部財產加入為本公司股份者，為普通股。前項普通股，以貨物繳付者，其貨值之計算，以其批發最低價為標準。每認十股，應另認優先股二股以上。

第六條 本公司因業務上之必要，須增加股本時，得由董事會之議決，呈請省政府核准增募之。

第四條 凡以工商廠號之資產全部，合併於本公司者，所有存在行莊之款，得給優先助，其詳細辦法，另訂之。

第七條 本公司之營業，期限為卅年，限滿得由股東會之議決，呈請省政府核准延長之。

第五條 本公司因業務上之必要，須增加股本時，得由董事會之議決，呈請省政府核准增募之。

第八條 本公司設於杭州市，並得於省內外各地設立分公司。

第六條 本公司因業務上之必要，須增加股本時，得由董事會之議決，呈請省政府核准增募之。

第九條 本公司經營事業之範圍，應用

第七條 本公司之營業，期限為卅年，限滿得由股東會之議決，呈請省政府核准延長之。

第十條 凡於本公司附有股本之工廠，或向公司登記請求合作者，應由公司予以協助，其詳細辦法，另訂之。

第八條 本公司設於杭州市，並得於省內外各地設立分公司。

第十一條 凡於本公司附有股本之工廠，或向公司登記請求合作者，應由公司予以協助，其詳細辦法，另訂之。

第九條 本公司經營事業之範圍，應用

第十二條 凡於本公司附有股本之工廠，或向公司登記請求合作者，應由公司予以協助，其詳細辦法，另訂之。

第十條 凡於本公司附有股本之工廠，或向公司登記請求合作者，應由公司予以協助，其詳細辦法，另訂之。

第十三條 凡於本公司附有股本之工廠，或向公司登記請求合作者，應由公司予以協助，其詳細辦法，另訂之。

第十一條 凡於本公司附有股本之工廠，或向公司登記請求合作者，應由公司予以協助，其詳細辦法，另訂之。

第十四條 凡於本公司附有股本之工廠，或向公司登記請求合作者，應由公司予以協助，其詳細辦法，另訂之。

第十二條 凡於本公司附有股本之工廠，或向公司登記請求合作者，應由公司予以協助，其詳細辦法，另訂之。

第十五條 凡於本公司附有股本之工廠，或向公司登記請求合作者，應由公司予以協助，其詳細辦法，另訂之。

第十三條 凡於本公司附有股本之工廠，或向公司登記請求合作者，應由公司予以協助，其詳細辦法，另訂之。

第十六條 凡於本公司附有股本之工廠，或向公司登記請求合作者，應由公司予以協助，其詳細辦法，另訂之。

第十四條 凡於本公司附有股本之工廠，或向公司登記請求合作者，應由公司予以協助，其詳細辦法，另訂之。

第十七條 凡於本公司附有股本之工廠，或向公司登記請求合作者，應由公司予以協助，其詳細辦法，另訂之。

第十五條 凡於本公司附有股本之工廠，或向公司登記請求合作者，應由公司予以協助，其詳細辦法，另訂之。

第十八條 凡於本公司附有股本之工廠，或向公司登記請求合作者，應由公司予以協助，其詳細辦法，另訂之。

第十六條 凡於本公司附有股本之工廠，或向公司登記請求合作者，應由公司予以協助，其詳細辦法，另訂之。

第十九條 凡於本公司附有股本之工廠，或向公司登記請求合作者，應由公司予以協助，其詳細辦法，另訂之。

第十七條 凡於本公司附有股本之工廠，或向公司登記請求合作者，應由公司予以協助，其詳細辦法，另訂之。

第二十條 凡於本公司附有股本之工廠，或向公司登記請求合作者，應由公司予以協助，其詳細辦法，另訂之。

第十一條 本公司對於本省各項貨物，月以前，向公司註冊，始有會員資格，出席會議。普通股為五厘，其商股之股息，由政府負責擔產銷，得經省政府之核准，分別統制調整之。

第十二條 本公司設董事十七人，監察五人，由省政府指派董事九人，監察二人，其餘董事八人，監察三人，由股東會在五十股以上計不得超過全體會員表決權五分之一。

第十三條 本公司設常務董事三人，由董事互選，並於常務董事中由省政府指派一人為董事長，董事長因故不能執行職務時，由常務董事中互推一人代理之。

第十四條 本公司股東會每年開會一次，由董事會定期召集之。

第十五條 董事會遇有下列情形，得召集臨時股東會：(一)遇有重要事件必須會議時；(二)監察人全體請求時；(三)有股份總數二十分之一以上以書面記名提議事項及理由請求會議時。

第十六條 股東應於股東會開會期二

第十七條 股東會會員，因故不能出席時，其委託代理人以會員為限，惟每股東會員之表決權，及其代理他會員行使之表決權，合計不得超過全體會員表決權五分之一。

第十八條 股東會會員之表決權，每一股為一權，其有十一股以上者，其超過部份，每股為一權。

第十九條 本公司每年所得淨利，其分配之順序如下：(一)商股優先股股息；(二)官股優先股股息；(三)商股普通股股息；(四)官股普通股股息；(五)除給上列股息外，先提百分之五至百分之三十為從業人員獎金；(六)再以百分之五十攤派紅利，按股額比計，惟各股應派紅利，連股息併計，優先股不得過一分二厘，普通股不得過一分；(七)其餘百分之五十，為營業準備金。前項淨利之分配，應提存法定公積後為之。

第二十條 本公司股息，優先股為七厘，

第二十一條 本公司每年營業預算，決算報告，均應呈送省政府審核。

第二十二條 本公司及其產品，在本省境內得免徵省縣一切捐稅。

第二十三條 本公司應照本條例之規定，及現行公司法令，詳訂章程，經創立會議決，由董事會呈請省政府核轉備案。前項章程修改時，由股東會議決，交董事會呈轉備案。

第二十四條 本條例自公布日施行。

### 徵稿簡章

- (一) 投寄之稿以有關於國際貿易及主要進出口商品調查者為限。文體用白話或文言均可。
- (二) 投寄之稿揭載與否不預復。原稿亦不檢還。但長篇在五千字以上者，如經預先聲明，並附有詳細住址及回件郵費者，不在此限。
- (三) 投寄之稿一經揭載，稿費由本局酌定，不預先函商。若投稿人欲自定數目，請於寄稿時聲明。
- (四) 投寄之稿經揭載後，其著作權為本局所有。若尚未揭載而先在他處發表者，恕不致酬。
- (五) 投寄之稿本刊編輯得酌量增刪。但投稿人不願他人增刪者，請預先聲明。
- (六) 來稿請寄上海江西路四〇六號實業部國際貿易局國際貿易情報編輯室。

### 國際貿易情報廣告價目表

地位	期限	價格
四分之一	一個月	十五元
	三個月	四十元
	六個月	七十五元
	全年	一百一十五元
半	頁二十五元	六十五元
	頁四十五元	一百一十五元
全	頁四十元	一百一十元
	頁一百元	二百元
		三百八十元

封面裏，底封面，底封面裏，價目另議

### 編輯者

實業部國際貿易局

### 發行者

上海江西路四〇六號  
實業部國際貿易局  
電話 一五六九六·七

### 印刷者

發行所 上海浙江路五三六號  
華豐印刷鑄字所  
總工廠 滬西林肯路一〇〇號

### 國際貿易情報價目表

全年五十二冊 國幣 六元  
 半年二十六冊 國幣 三元五角  
 每星期一冊 國幣 一角五分

國外另加郵費 全年五元 半年二元五角

電氣廉價

電氣

隨時可有

流利暢順

從心所欲

故無之動  
為上原力



上海電力公司

電話一〇一〇一 南京路九十五號 總經理辦事處