

西農大

復刊第九期

三期

國立廣西農學院概況特輯

院史

民國十六年廣西省政府決定設立廣西大學，建築校舍於梧州蝴蝶山。次年十月十日正式開學，成立理農工醫四科，由省府聘馬君武為校長，盤珠那為副校長。

二十一年六月將農科改為農學院，設農學森林二學系，盤副校長兼農學院院長，即本院正式成立之始。

二十二年九月，由譚錫鴻教授代理農學系主任，葉道淵教授為林學系主任。

二十三年四月，改聘蘇汝沅教授兼農學系主任。

二十四年二月，林學系主任葉道淵教授因病請假，由聘林汝民教授代理。

三月蘇汝沅教授辭農學系主任兼職，改聘曹一農教授為主任。八月聘林汝民教授為林學系主任。

二十五年六月，廣西省政府根據「高等教育整理方案」改組本大學，校長由省府主席兼任，廢副校長制。由盤珠那為本院院長。八月改聘唐有恒教授為農學系主任。

二十六年一月，本院院長盤珠那任中央立法院立法委員，省令以理工學院院長李運華兼任本院院長。六月，本院

...

院史

各系場室概況附
本院組織系統圖表

森林學系概況

林場概況

植物研究所概況

農學系概況

農場概況

昆蟲研究室概況

土壤肥料研究室概況

植物病理研究室概況

農藝化學室概況

畜牧獸醫系概況

牧場概況

儀器室概況

衛生室概況

圖書館概況

本院現任教職員一覽

歷年畢業學生名錄

在院學生名錄

附錄 (一) 國立廣西大學農學院園藝種籽目錄

(二) 國立廣西大學農學院森林畜牧及農產品加工出品目錄

...

農學系畢業十九人，林學系畢業十八人。同月，省令林學系主任林汝民暫代本院院長。九月本院全部遷至柳州沙塘。同月，省令沙塘農林技術人員訓練班劃歸本院辦理。

二十七年二月，黃兼校長辭職，省府呈請中央任命白鵬飛為校長。同月，本院代院長林汝民辭職，遺職省令任命王益滔繼任。六月農學系畢業十五人，林學系畢業四人。七月，聘任厥明教授為農學系主任，林渭訪教授為林學系主任。

任。九月，本院增設畜牧獸醫學系，院長兼系主任。

二十八人六月，農學系畢業二十一人，林學系畢業十五人。八月，本大學奉令改為國立，行政院任命馬君武為國立廣西大學校長。九月，馬校長到校視事，聘周明祥教授為本院院長，蕭輔教授為農學系主任，周國華教授為林學系主任，鄭庚教授為畜牧獸醫學系主任。二十九年七月周國華辭職，聘馬大浦教授為林學系主任，八月一日，馬校長

長積勞成疾，在校逝世。同月，行政院任命雷沛鴻為本大學校長。

三十年二月周明祥辭職，聘董潤之教授為本院院長。三月，教職員宿舍不敷，籌建教授住宅三座。七月，林學系主任辭職，聘任汪振儒教授繼任。八月，雷校長沛鴻辭職，行政院任命高陽為本大學校長，十月教授住宅落成。三十一年三月，本院附屬醫院落成。六月，農學系畢業學生十六人，林學系七人，畜牧獸醫學系十四人。

概況

森林學系概況

一 史略

本系於民國廿一年成立，迄今已有十年，原名為林學系。改國立後，仍沿用之。迄民卅年度起，始照部定改稱今名。本系辦理，以切合實際需要造就專門技術人才為宗旨，舉凡教材之取舍，與夫各項設施，均以此為根據。

本系附設有林場二處，一在沙塘本院附近，面積計三千餘畝，一在梧州高旺村面積約九千餘畝，概充育苗造林試驗及供學生實習之用，間有育苗推廣，以供外界造林之需要者。（詳情見林場概況）
本系自民廿五年隨院遷來沙塘之後，銳意改進，充實內

容，尤以儀器藥品之添置，標本及教材之搜集，更著成績，近且為謀便利員生研究起見，依科設立研究室，粗具規模，現有研究多項，正在進行中。

本系開辦迄今，已畢業學生計有六屆，共六十六人，其中民廿五年畢業者十八人，民廿六年畢業者十八人，民廿七年畢業者四人，民廿八年畢業者十五人，民廿九年無，民卅年畢業者十一人，民卅一年畢業者七人，均在國內各地農林機關服務，尤以在西南各省者為多。

本系現有專任教授二人，副教授一人，兼任教授一人，助教五人。

二 設備

本系為研究上之需要及便利起見，已設立研究室五間，各研究室之研究工作，由各教授負責規劃指導，並由助教襄助，茲將各研究室近況述后：

(一) 樹木學研究室：成立至今，已粗具規模計有木材標本三百餘具，森林植物臘葉標本千餘具，木材切片標本及液浸花型標本各百餘件，儀器方面，則有切片機顯微鏡，擴大大鏡，解剖器……等對於研究及實習工作之進行，尙稱敷用。

(二) 造林學研究室：該室現有各種樹木種子標本百餘件，液浸樹木種子數十件，絛裝臘葉完全標本三十餘箱，他如播種機、中耕器、移植錐、種子發芽試驗器、手持擴大大鏡等，亦均具備，近且有自製油漆數幅，明示森林各項關係，至為詳盡。

(三) 森林經理及測量研究室：該室以研究森林經理及測量上之問題為主，如造林實施之程序，施業案之編製，林業上之計算測量，製圖等項，均屬之，現有儀器頗為充足，在經理學方面，有各種測高器，氣壓測高計、生長錐、輪尺、指南針、計算尺等件，近且製有森林模型十餘具，如森林區劃，各種作業法，以及收額預定進行程序等，均可藉此實地表示，至為明顯，此外並有松杉圓板八座，杉之供試材取自融縣貝江者三種，三江田寨河者三種，松之供試材取自蒙山文壩者一種，取自柳城沙塘者一種，均經解剖竣事，翔實記載，編輯成書，可供外間之參考，至在測量方面，如經緯儀、水準儀、小平板、顯尺、袖珍羅盤儀、面積計、皮尺……等，均已具備，他如晒圖藥品，晒圖鏡架，晒圖紙等，儲備甚豐，足供應用。

(四) 森林利用及林產製造研究室：該室注重研究森林主

副產物之收獲利用方法，及各種林產品化學上之製造。現有儀器多種：如木材乾餾器、植物精油蒸餾器、木精分離器、植物油提煉器、樟腦油蒸餾器等，均已安置使用，實習與研究，極為便利，該室並製有松脂、松節油、樟腦、桉樹油、粗草酸、木醋液、粗醋酸、塔兒油等林產品多種，質尚優良，最近該室擬添設比較完善之實驗室一間，將來發展更有可觀。

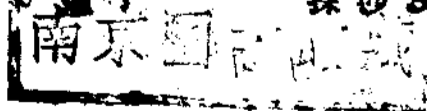
(五) 林政學研究室：該室成立至今，為時尚暫，對於設備方面，近正着手收集各種統計資料，各國森林法規及參考書籍等，查該室除關於林政學研究外并涉及森林保護學研究對於樹木病蟲害各方面已從事採集標本及觀察樹木害蟲之生活史矣。

三、學程

學生修業期間，定為四年並規定於第三年級實習十二星期，(寒假實習四星期、暑假實習八星期)並作論文一篇、審查通過後方准畢業本系必修與選修課程均准照部頒標準，從嚴。

林場概況

民國廿六年秋，本院遷址沙塘，原有梧州林場相距過遠，為求員生研究試驗與實習之便利起見，乃有本院柳州林場之設。是年即由廣西省政府撥劃苗圃之造林用地於本院旁之雷劈山一帶，除苗圃地四十五畝為永久苗圃，沿用迄今外，造林地則逐年領用附近官荒擴充，林地面積至今已有一萬六千六百一十三、九市畝，植樹成活數計共二七一三〇九株，歷年場務



均由本院林學系教授助教兼爲主持，并有技佐及事務員各一人協助工作，意在系場關係密切并可節省場中經費也。

林場主要設備表列如次

1. 林場用地

地名(市畝)積附註

雷劈山 三八一、七 以下各山均經造林位於本院地之西北一帶

雲盤山 九二五、八

古木山 二九一、七

工岡山 一〇六〇、〇

必芝山 二九二、一 本山原劃爲植物園經已植樹惟地權未得確定

大廟山 三六一七、六 新領未造林地東接雲盤山西迄於柳江

苗圃 四五、〇 爲永久苗圃位於本院圖書館後西北接雷劈山

合計 六六一三、九

2. 林場建築及用具

種類數目地點附註

場舍三幢 一、在雷劈山 雷劈山一幢分四苗圃一間、X、Y、Z、每間一幢分五間
二、在苗圃 另一年爲廚房本年新建

林警警尉二幢 一、在雲盤山 本年秋季建築
二、在大廟山

防火綫兼林道 長三六六丈 已造林地內
苗圃灌溉渠 長四〇丈 苗圃內

肥料池二 個 苗圃內
器具 具 共五件 苗圃林具室

林場原有林地均已造林完竣，惟面積有限，今後發展當須擴充，林地面積，本年經踏勘查定并行測量，大廟山一帶官荒計三六一七六市畝，連全林場原有場地二九五、三市畝，一併向廣西省政府辦理領登記手續，地權既經確定，今後籌劃管理可以無阻礙矣。

歷年青苗均在永久苗圃，面積四十五畝，圃中分主值支道劃分，每區一市畝，成長方形，編以號次，標以標誌，其中并分播種移植留床及試驗各區別，又設有苗木標本區及學生實習區，前者彙集各種苗木藉供學生之參攷，後者即爲學生實習工作之地，年來并立有各種育苗簿記以便管理，育成樹苗除自行造林，并大量向外界推廣供造林及行道風景樹之需，廿八年育成針葉樹苗三二二一四三株，闊葉樹一二六三〇〇株，廿九年育成針葉樹苗一一一三四〇株，闊葉樹苗一七九七八三株，卅年育成針葉樹苗四三三八二七株，闊葉樹苗一四〇九〇〇株以上，樹種乃在省內各處搜集及向國內外公私機關徵購或交換而來，以供培育研究者。因篇幅有限不便詳列。

自廿七年起各年造林均未間斷茲擇要表列如次

年份	植樹類別	植樹株數	成活株數	面積(市畝)積
廿七年	針葉樹	一一三三二	五〇〇三四	三〇〇、五
	闊葉樹	四八〇〇	四三〇〇	
廿八年	針葉樹	三〇五八六	六九九一三	二八四、六
	闊葉樹	九三一七二	六〇〇一五	
廿九年	針葉樹	一〇二二六	四〇九一九	八一八、〇
	闊葉樹	二八〇三三	二一三〇四	

三十年	針葉樹	一七八〇〇	闊葉樹	六四五
總計	針葉樹	三三九〇八	闊葉樹	一二五五〇
		一七七一〇六		九六二〇三
		二四〇九、六		

以上針葉樹主要為杉木及馬尾松闊葉樹，主要者為油桐大葉按次之相思油茶烏桐及其他雜樹不多，卅年防火綫長達三五六六丈并派定長工兼充林警常川巡視林地，以資保護，油桐幼樹四萬餘株年中，均行除草，鬆土，惟因抗戰期間勞力缺少，撫育工作不免有受影響耳。

林場成立不久，所植林木仍屬幼樹而大部份林地仍待造

植物研究所概况

(一) 略史

前省立廣西大學，為廣西最高學術機關，故於成立後，在馬君武校長主持之下，對學術研究之推進，不遺餘力。馬校長鑑於植物學之研究與發展農林醫藥畜牧等專業有密切之關係，故於民國廿四年間，設立植物研究所并與中華教育文化基金會訂定合約，每年由該會補助所中經常費半數，約期三年合約成立後，陳煥鏞先生即被任為所長，三年期滿，是時適值西大內部改組，合約遂未續訂，而陳先生亦以事繁於廿七年四月辭職，所中事務改由張肇憲先生主持，

林，為使今日造林程序符合今後經理條件，故於本年即編製造林案經測繪林場基本位置等圖，林場區劃及林況地况之調查均在逐步完成，以為林場將來施業案編成上之基礎，試驗方面，曾有苗木耐蔭試驗，大葉按相思之切幹移植及其適期試驗，林地則有油桐距離及施肥二種試驗，於廿八年開始，佔地一百三十畝試驗尚在陸續進行中。

林場歷年支出均在萬元左右卅年度支出經費列一二〇〇〇元，因成立時間甚暫，主副產物尚無收入之可言，只油桐一種約二萬餘株，本年已開始結果，預料卅一年度後當有可觀之收穫矣。

張先生於該年七月到職，民國廿八年七月，省立西大奉部令改為國立，張先生適因事辭職，乃由汪振儒先生繼任為本所主任。

(二) 過去工作

在陳所長任內時，本所即擬定工作計劃，開始在廣西境內作有系統大規模之採集，擬於最短期間完成廣西植物志以供農林各界及教學之參考，歷年曾先後派遺採集隊分赴省內各地採集調查，所獲標本甚多，廿四年，有二隊分赴與廣東交界之十萬大山及安南交界之桂西南各縣，如龍州、上金、雷平、鎮邊、

靖西、明江、甯明等地採集，民國廿五年派有三隊出外採集，一隊赴桂西部之百色，田西西隆，西林等縣工作，一隊赴平南，象縣，潯山工作，一隊赴桂東北部之全縣，興安，資源等縣工作，廿六年間則赴容縣及繼續桂東北各縣之採集；廿七年間因時局關係工作停頓，廿八年本所由梧遷來沙塘，繼續採集工作，該年內曾有二隊出外採集，一隊赴潯城附近及桂北之三江羅城融縣宜山各縣採集，一隊則赴桂西北之河池，東蘭，樂業，凌雲各縣採集，此外則由廿四年至廿六年間在梧州附近及廿八年至廿九年間在桂北羅城，融縣，三江等縣繼續以前工作，并在柳州及沙塘附近作有系統之採集。

(三) 現狀

本所標本室內現有裝貼完竣并定有學者之標本約一萬四千餘張，分存於廿四組標本櫥內，歷年來本所採集標本之野外記錄已超過一萬六千餘號，此外尚有液浸標本六百餘瓶，種子標本二百五十餘瓶，木材標本三十根，關於研究應用之顯微鏡及其他普通儀器掛圖等亦向可敷目下之用，惟參考書籍甚感不足，除本校圖書館所藏圖書可供本所一部份之參考外，本所原有之圖書僅二百四十五冊，而其中專門著作且佔少數，故在研究上不無困難，現時工作，除依預定

計劃每年至少作二次規模較大採集外，正努力從事整理本所之標本室及鑑定歷年來本所採集標本之學名，冀其能早日竣事以爲編纂廣西植物誌之準備，已出版有廣西種子植物名錄之一部分，全稿正在整理，不日即可告竣，同時并擬對於本省之植物社會及所產經濟植物加以詳盡之考查，本所現除主任爲兼任外，有技士二人，技佐助理員各一人，惟無研究專員，對於研究工作尙未能充分發展也。

(四) 將來計劃

本所目前工作雖僅側重本省植物之

調查，欲從速完成廣西植物誌，惟本所研究之計劃決不以此爲滿足，此僅爲奠基工作一，俟此項工作完竣後，在人力財力允許之條件下，將進行更進一步之工作，如關於廣西植物之生理生態形態等方面之研究，凡與廣西農林畜牧等各種生產事業有關之植物學問題，而又非爲各該專家之所欲或所能研究者，皆可由本所代之研究解決，故本所之研究宗旨，除提倡學術及促進普及科學新知外，尤欲注意學術研究之應用及其對於社會福利之影響，非僅以發表數篇論文或得參與國內外之學術會議而即爲滿足也。

農學系概況

本院原分農林二系，故農系內部，異常龐雜。至廿八年畜牧獸醫成系，經調整後，方成現有之組織，內分農藝園藝二組，土壤肥料，農業化學，植物病理及昆蟲等四研究室，農場一所。(見另農場報告)農藝及園藝二組，招收主系學生，每組每班現有學生平均約十二人，其他四室，則因教員人數不足，尙未招收學生。全系共有專任教員十九人，計農藝組六人，園藝組六人，土壤肥料室二人，農業化學室三人，植物及昆蟲室各一人，此外尙有兼任教員六人，技士技佐若干人，(屬農場)各組室人員，除担任教課外，(所任課程見教學部分)並負責進行專題研究，爲教課求得實地材料

，爲解決當地農民生計問題，爲學術上謀新貢獻，院中儀器設有儀器保管室專司其責，惟有特殊用途者，歸各系保管，本系設備，尙稱完備，足敷教學之用，茲將各組室設備概況，及現在進行之工作，分述於后：

農藝組

一、設備：本組房屋，大小十間其中除設食用作物研究室，特用作物研究室，及細胞遺傳學研究室之外，餘均爲本組辦公室及教材與試驗用具貯藏室。至於學生實習之材料，研究之儀器及用具，尙稱完善，茲將重要儀器之一部列后，亦可概見其一斑。

儀器名稱

數量

- 顯微照像器 一座
- 谷粒容重測定器 三副
- 水份測定器 一副
- 計算機 三架
- 天秤 二架
- 種子濕度測定器 一副

二、研究工作 本院與廣西農專試驗場及中央農業實驗所廣西工作站，位於一地，對於研究工作，莫不採取分工合作制度，以免彼此重複，而致耗費公帑。本組研究工作準此原則之下，亦多與該兩機關聯繫，茲將本組研究工作略述之如下：

1. 中棉雜種優勢之研究

本研究在廿九年舉行，材料以百萬棉與 Roseum 兩品種為親本及其互交所得之 F_1 ，本年度增加 F_2 ，觀察項目自種子成熟過程之各期各性狀，均加以注意，廿九年結果，種子子葉面積，幼苗高度，節數，節間距離，生長速度，餘數，餘之大小，產量，纖維長度，子指衣指等性狀，均有優勢存在。

2. 中棉遺傳試驗

供試材料為百萬棉與 Roseum 雜交之 F_1 ，目的在觀察各性狀之分離，尤其側重於花色，花冠長度，花冠上部闊度，花冠基部色，葉脈長度，中裂闊度，毛之形態等性狀。

3. 棉花噴霧效應試驗

本試驗材料為柳州中棉，處理項目分六種；即一、噴波爾多液，二、噴波爾多液加草青色染料，三、噴石灰加棍水，四、施硫酸銅，五、加籠罩，六、對照。本試驗主要之目

的，在研究廣西棉作歉收之原因，與廣西農專試驗場棉作室之中棉灌水噴霧複式試驗連繫。

4. 棉花蓋草分量試驗

據廣西農專試驗場棉作室試驗三年結果，棉花蓋草，產量可增加一倍以上，故極有採用之價值。惟吾人在推廣之先，應宜考慮蓋草適量問題，以免輕重失宜，本試驗為解決此問題而設，供試材料為柳州中棉，處理項目分爲每畝一、蓋草200斤，二、蓋草400斤，三、蓋草600斤，四、不蓋草（即對照區）四種。預定本年抄結束，確定蓋草分量，即可推廣。

5. 中美棉雜交試驗

本試驗自廿九年開始進行，中棉親本為柳州中棉，玉林中棉，Roseum 及百萬棉等，美棉親本：爲海島棉，玉林美棉，SOL 鍾山美棉等。廿九年雜交結果，得雜種者五株。

6. 甘蔗生長之研究

本研究在廿九年開始進行，材料為竹蔗 Hawaiian Polaris 三品種。目的在明瞭各品種各部分在各時期生長狀況，植株各時期各部分之生長，是否發生相關？及各品種對於環境之適應能力如何？據廿九年研究結果，知此三品種初期生長均頗速，其中以 Polaris 爲最。抗旱能力，分蘖力，則以竹蔗爲最強，Polaris 次之，Hawaiian 最劣。

7. 落花生品種觀察試驗

供試品種搜羅自本省各縣，西南各省，及美國，菲律賓等地，計共100種，自廿八年開始栽培，目的在考察各品種之特性，以爲分類及育種之根據。

8. 煙草品種比較試驗

供試品種共二十個，今年開始舉行比較。目的在選發優良推廣農家之用。

9. 荳麻品種觀察試驗

現值抗戰期間，荳麻極佔經濟重要地位，有提倡栽培之必要，本組有鑒及此，多方搜羅荳麻品種，以作研究之用。本試驗共有品種三十種，其中除十種來自安南外，餘均來自西南各省，現作初步觀察其開花習性，天然什交百分率，將來再進而舉行育種工作。

10. 芝麻品種觀察試驗

本試驗乃收集省內外各地農家之優良品種，共七十二種，作研究資料，目的在研究各品種之適應能力，及考查其生長特性，以為育種之根據。

11. 甘薯品種比較試驗

本試驗為今年開始進行，供試品種，為本組去年塊系試驗決選品系，加入本組原有品種四十種。目的在選拔優良品種，以期推廣。

12. 再生稻之研究

試驗材料早稻用花頭早，早禾四號，矮脚麻粘，苞牙早四品種。晚稻用油粘。(白殼)目的在研究本省水稻兩熟制度，與再生稻制度之經濟價值。

13. 早稻水稻品種比較試驗

供試材料為去年決選品種49個，目的在選優良品種，為純系育種過渡時代之推廣。

14. 中稻水稻品種比較試驗

本試驗在去歲開始舉行，品種14個，并加入廣西農事試驗場優良品種二個，以作對照。該試驗再能繼續試驗一年，

即可推廣農家。

51. 晚稻水稻品種比較試驗

供試品種共16個，其中四個為試驗場選優良品種，以資對照。確定何者為優良品種後，即可推廣。

園藝組

一、備設：本組現有果園一百畝，菜園(連花卉栽培)三十畝，合計一百畝。果園方面，分為十四區，其中六區為落葉果樹，如桃樹有上海水蜜桃，長十郎等二十餘種，梨樹有東泉梨，雪梨，晚三吉等十數種。此外杏李柿栗等各有若干品種，其他八區為柑橘類品種較多，計有著名之沙田柚，及溫州蜜柑，檸檬，柳橙，檸檬，黃皮果等四十餘種。惟果園開闢至今，僅有四年，大多數果樹，尚未屆結果年齡，故未能有多量產品，且各品種來自各地，是否適合風土，尚待觀察與考查。蔬菜方面：除本地所有蔬菜外，並試種外來種類及品種三十餘種佔地約二十畝。花卉方面：現有中外花卉八十餘種，其中不乏各貴珍品，然仍尚待繼續徵集與購買至於栽植面積，亦有數畝，至於園藝用具如修剪刀、修剪鋸、芽接刀、切接刀、噴霧器、綠籬剪、除草器，以及各種機器、藥品與及瓶裝標本等甚多，足敷學生實習與試驗之用，方其園藝利用方面，關於製造罐頭食品，果酒、果醋，果汁、乾果漬物等，及製造罐頭之各種輕便機器與儀器及用具等甚稱完備。

二、工作：本組主要工作，可分為三部，分一日研究與調查，二日實習與實驗，三日繁殖種苗。關於研究與調查方面，其主要問題，如本省各種果樹蔬菜花卉及加工品之調查，各種果樹在本省環境下生長及結果習性之觀察，柑橘砧木適應性及親和力之研究各種果園綠肥生長之比較及影響，果樹生長結之研究，各種蔬菜品種之比較，純系之育成，西洋蔬菜播種適期之確定，觀賞植物繁殖法之研究，院景之設計與佈置，以及本省各種園藝加工品之精製等，務以實用為前提，次及於純粹學術上之探討。關於實驗與實習方面：園藝各科目均有實驗，以增進教學上之效率，此外尚有分組或個人分地實習，以培養學生應有基本技能與管理能力。關於繁殖種苗方面：本組因感本省農事機關專業素重，尙未能致力於園藝事業，各種蔬菜花卉之種苗，均感缺乏，近來各級學校為增進生產及營養問題，需要此類種苗，尤為迫切，本組現已另闢一區，專從事各種種苗之繁殖，以供社會上各方面之需求，尤其注重在果樹幼苗及蔬菜種子之繁殖以期達到初步園藝推廣之目的，以引起社會人士對於園藝有更大的興趣而謀將來農藝事業作更大的發展云。

本組最近研究工作如下：

1. 各種冬季綠肥對於溫州蜜柑生長之影響
2. 果園冬季綠肥品種比較試驗
3. 西瓜種子輕重對於生長之關係
4. 化學藥品對於打插發根之影響
5. 果園各種土壤管理法之研究
6. 東泉梨三種整枝法之比較
7. 冬季切接與春季切接對於柑橘類苗木生長比較
8. 番茄整枝試驗
9. 蔬蟻之研究
10. 烟草鹼對數種園藝害虫之致死量試驗
11. 甘藍播種期試驗
12. 蔬菜間作物對主作物生長之影響
13. 瓶藏蔬菜加酸殺菌之研究
14. 廣西農事試驗場實驗果園之設計及開辦經過
15. 蠶豆種粒重量對生長之關係
16. 湖南邵陽柑桔調查
17. 短叶木藍綠肥對於各種果樹生長之影響及土壤水份保存試驗
18. 結球白菜品種比較及白花授粉試驗
19. 潮州極柑與伊木力溫州蜜柑芽接之研究
20. 柳城橙果之研究
21. 廣西東泉梨之調查
22. 長安金柑之調查

農場概況

一、沿革

本院農場，原創設於民國廿一年冬，初以蒼梧縣河濱鎮九龍村為場址，共有面積三百三十九畝。自本院遷柳後，乃從新籌劃，另設本場於沙塘，以供本院師生研究及學生實習之用。前梧州農場與林場合併，改稱為本院梧州農林分場。本場現有面積，共約二百八十畝，計旱地二百三十五畝，水田四十五畝，分農藝與園藝二組，以現有場地之面積，尚足以供各項試驗之用。俟經費稍為充裕，並擬收買場地附近之水田及旱地，以擴充面積，而發展場務。

二、組織

- (一) 本場隸屬於農學院，設場主任一人，秉承校長之命，由院長監督，並受農學系主任之指導。
- (二) 本場設置下列各職員：
 1. 場主任一人。
 2. 技士五人至十人。
 3. 技佐二人，助理員二人，事務員一人。
- (三) 場主任由農學院教授兼任，綜理全

場事務，薪俸由農學院支給。

- (四) 技士由農學室助教兼任之，商承場主任辦理各種試驗工作及日常一切場務。
- (五) 技佐，助理員，事務員商承場主任之命，受技士之指導，處理試驗技術，收支統計，事務及監工等事宜。

- (六) 本場僱用技工八名，長工二十二名，擔任各種試驗及場內一切工作，於必要時得僱臨時短工。
- (七) 本院教授講師，如需要有關試驗之材料，土地及工人時，應由系主任商同場主任按時指撥之。

三、設備

- (一) 場地——本場共有面積二百八十畝，旱地二百三十五畝，水田四十五畝，其分配如下：
 1. 稻田二十二畝
 2. 畜地一百四十四畝
 3. 果園九十畝
 4. 菜園二十畝
 5. 花園四畝
- (二) 房屋——有中式樓房一座，劃作辦公室，農具室，及職員室之用。後

面有工作室一座，為雨天工作及整理試驗材料之用。工人茅舍二座，右邊有橫廊一座，為牛舍，花房及農具貯藏之用。此外尚有廚房，浴室及廁所等。惟各房屋多為茅舍，且為民房改成，不甚適用，現正規劃改建，以應需要。

- (三) 農具——本場除有土犁十餘架，鐵耙五個外，尚有洋犁三具，播種機、中耕器、篩米機、脫穀機、脫粟機、洋鎗、龍骨車及各種鋤頭、鋤、鏟等。
- (四) 儀器——本場各種試驗所需用儀器，除直接由農學室供給及本院儀器室借用外，本場自備者，計有天秤、日照儀、風信計、本生燈、乾燥器、三瓦瓶、廣口瓶、蒸發皿及試管等儀器。

四、作業現況

本場乃供本院師生研究與學生實習而設，故其工作偏重於農藝及園藝作物之研究，並注重各種優良種苗繁殖，以供推廣之用茲將最近之作業簡列於後：

(甲) 農藝

- (一) 關於研究者：(見農學系概況

研究工作

(一) 關於學生實習者：

- 1. 特用作物標本區
- 2. 食用作物標本區
- 3. 農田實習

(二) 關於生產者：

- 1. 盡量栽培優良稻種，以供推廣之用。
- 2. 繁殖優良之糖蔗
- 3. 栽培優良之菸草
- 4. 栽種早熟玉米
- 5. 大量種植甘薯

6. 栽種花生

7. 盡量栽種綠肥及冬作物

(乙) 園藝

(一) 關於研究者：(見前園藝組研究工作)

(二) 關於生產者

- 1. 大量種植各種蔬菜
- 2. 繁殖優良菜種，以供推廣之用
- 3. 繁殖各種觀賞樹木
- 4. 栽植美麗花草，並盡量留種

五、經費

5. 繁殖各種果樹苗木

本場工作人員 多為農學院教授及助教兼任，故一切工作，均共同協商進行，如此既能使農學系與農場發生密切之關係，農業學理與事實互相溝通，且可節省經費，故本場每年經常臨時費仍為國幣一萬餘元，當此物價昂貴，勞工飛漲之際，雖極度緊縮，仍覺無法維持，辦事諸多困難，故祇有大量生產，以謀業務之發展也。

昆蟲研究室概況

一、設備：

昆蟲研究室在研究館中佔屋三間，一大二小，前者為實驗室，供陳列標本及試驗研究之用，後者則為辦公室，在設備方面，除供給學生實習用之各項教材外，自廿九年度起，添置大批供研究試驗之用具及藥品，自此本室之研究工作，及學生之論文試驗，均能供應裕如，關於昆蟲標本方面，在本院，初創期間，已在梧州收集甚多，廿三年組織平南猛山採集隊，更獲得珍貴標本不少，以後歷年收集，至今已達三千餘種，均分科收藏，于標本櫃中，並着手編製標本名錄，以供外界索閱或交換。

本室之研究工作着重於本省切要之虫害問題，作為研究之對象，廿九、卅年度之工作，作物

研究題目

一、棉浮塵子 周明祥

抗虫性棉種

之觀察

方面已完成棉浮塵子之抗虫性，棉種觀察及其防治試驗，園藝方面正從事於柑桔葉潛蛾之研究，茲將研究結果，紀錄於下(表)，又因限於人力之不足，故對於學生之具有昆蟲學興趣者，特別加以鼓勵，協助研究工作，以使其於課外獲得豐富之技術；經驗，而增加昆蟲學之實際知識。

蔣書楠

結果摘要(未發表)
中棉之抵抗一般較美棉為強，中棉中以雲南品種如婆兮等為最佳，貴州廣西次之，華中四川之棉種抵抗力最弱，美棉以(Burr)等非洲品種為最佳，其地域分佈之差異與中棉彷彿。

二、波爾多液 蔣書楠

防治棉浮塵

子試驗

證明波爾多液對於棉浮塵子並無顯著之抗拒作用，而有良好耐久之胃毒作用，各種波爾多液之配合式，均可達成其殺虫之目的，惟時間之久暫不同而已，藥液在植株上之效力可維持至廿天以上。

三、柑桔葉潛 蔣書楠

蛾之研究

其生活史在廣西一年多至九——十一代以成虫在什草或綠籬間越冬，每代約需半月，幼虫為害 各種柑桔種類之新梢嫩葉。

土壤及肥料研究室概況

一、設備：儀器設備，計有採土鑽兩個，土壤篩大小共四套，土壤篩震盪器一套，電力離心機一套，土壤溫度計十個，Hellige PH值測定器一套，Morgan 土壤PH值測定器一套，Lanotte 土壤PH值測定器一套，定量用天秤與普通用天秤各一套，溫度計五個，坩堝九個，肥料標本十餘種，蘇俄土壤標本十三種，自製圖表十餘幅，其他尚有玻璃儀器如乾燥器蒸發皿滴定管量瓶量筒，燒杯，燒

瓶冷凝管，定氮瓶，比重瓶漏斗廣口瓶試管酒精燈等，此外不常用或與其他部份共用之儀器藥品均存儀器保管室中。

二、工作：現時注重教學上實驗上設備之充實，除普通土壤及肥料學外，擬加開高級課程，如土壤分析、肥料鑑定等。研究工作 關於土壤者注重廣西稻田土壤之理化性質，酸土之性質及其改良，關於肥料者注重磷肥施用各項問題。

植物病理研究室概況

本室之設備，除專用之器物外，所用之儀器藥品皆取用於儀器藥品室，是以各種基本研究工作，如人工培養，人工接種等，尚可進行無礙。製片所用之儀器（如切片機等、藥品，染料等，亦一一俱全，本室原有電器多種，如顯微鏡照相機，古氏恆溫器，電力蒸汽滅菌器，暗視野發光裝置，玻片放映器等因本院現時尚無發電裝置，未盡其用，誠屬惋惜！

歷年以來本室先後採集并製成植物病害標本頗多，計有壓製標本百餘種玻片標本數百張，此外尚有植物玻片標本千餘張，供普通植物學之用。

本室僅有講師一人除專任教學外，並負責指導植物病害防治之方法，隨時向各方搜集病害材料，鑑定其病原，製成標本，陳列室內，以供學生觀覽，俾學生對於各種病害之情況有深刻印象，一俟將來本室人員增加，則工作範圍，當能擴大也。

農業化學室概況

一、設備：

目前化學儀器藥品之設備尚未完全，關於普通化學及分析化學實驗方面尚可支配，至於農產品分析農業化學試驗所需設備多感缺乏，今後擬陸續增置，另有農產製造室，其所備缸甕盆鍋，皆用土產教學實習，勉能供應，關於研究工作，則在農業化學室進行。

二、研究：先就廣西境內農林產物之特別者，加以研究。

1. 木薯 (Cassava) 栽培利用之研究。
查木薯在廣西各縣栽培甚多，普通所用澱粉，多由木薯製之，惟所製澱粉，殊欠精緻污雜不純，今就其栽培品種用各種澱粉土法，加以研究改良，並試驗木薯加工利用之新法。

2. 桉葉油 (Eucalyptus oil) 之提製。

桉樹本為澳洲原產之喬木，近年廣西各處多行栽植，且其生長繁茂，其葉可供藥用，前在歐洲醫藥場實習時，曾見按葉與我國之大黃肉桂，甘草等，同為輸入之貴重藥品，按葉用水浸出液，或酒精浸出液，調藥有收斂避熱止痛及消滯各性質，為抗加答爾之珍品，由按葉製油亦供藥用，查按樹約有三百餘種，其中數種益處甚大，如 Eucalyptus globulus 是廣西所常見者，有寬葉、窄葉、兩種，今試分別研究蒸餾，取其揮發油精，定其含量與化學成分，並試驗究在醫藥上，治療之功用為何？

3. 農產製造之研究：

本室研究事項：有中英庚款補助之劉壽春君，從事桂省各地酒藥菌種之分離，並就分得之醇菌，絲菌作形態生理之觀察。及其醱酵力糖化力之比較，均有相當結果，實用品方面，有醬油及種麵等之製造，今後工作除繼續本省釀造菌之分離研究外，並擬試配強力之酒藥代替，土酒藥另與農場合作，就特用作物如藍靛，除虫菊等研究加工利用之首。

畜牧獸醫學系概況

本系在本院各學系中，為歷史最久之一系。創辦於民國十七年秋季，至卅一年夏季，始有第一屆畢業生。創辦之目的，在培養畜牧獸醫方面學術研究與實際經營之人才，以改進我國之畜產事業。三年以來，對於教師，課程，設備，研究等各方面，力求充實，今日似已粗具規模，就教師言，現計有專任教，抗戰後，更陸續創設研究室六，牧場

一、新建獸醫院一，供本系師生研究實習及推廣畜保健事業之用。就研究方面，自上年度起，本系有關畜牧或獸醫方面各種研究工作分別已開始積極進行，再就學生言，本系現有一年級新生十六人，二年級學生九人，三年級學生十一人，四年級學生十四人，合共五十大。詳見後之學生欄。惟以抗戰期中，限於經費，環境及時間種種關係，一切有待於繼續努力者正多。茲將本系概況，

分設備研究，及本系展覽數項，略述如左：

(一) 設備一班

本系設備，計有研究室六、牧場一、新建之獸醫院一、其他各種儀器標本藥品等均視實際需要分配于各室場院。除牧場月欄敘述獸醫院尚未落成外，茲將本系其他各種設備略述如左：

一、動物學研究室 本室成立較早，故自製標本甚多，該室除供本系教授及學生研究外，并兼作農學系及森林學系衛生研究之用。現有設備，計無脊椎動物玻片四十餘種，約六百餘片，動物組織玻片二百餘種約三千多片，魚類、兩棲類、爬蟲貝殼類等浸製標本計三百多瓶，哺乳類，鳥類，大蛇骨幣等標本三百餘件，顯微鏡及動物解剖等應用工具廿四套。足供本院動物學科師生研究之用。

二、解剖研究室 本室包括陳列室及地下解剖室兩部分。陳列室方面，有牛羊骨幣等五十餘件，自製布質掛圖十餘幅，解剖室方面，有屍池一，解剖台一及普通解剖上應用工具均大致齊備。

三、細菌研究室 本室設備較為完備，舉凡有關細菌培養與檢查之各種器具藥品，雖非應有盡有，然亦已足供本系師生研究實習之用。另有活菌培養三十餘種，除一部份採自各醫事機關外，大多均係由自己所培植者。

四、生理化學研究室 現有應用藥品百餘種，儀器多件。

五、病理研究室 本室現有家畜病理模型四十餘件，自製病理組織切片標本三百餘種，病理浸製標本四百餘種。

六、畜牧研究室 本室之主要設備有：飼料標本百七十多件，自製模型廿餘件。

七、其他如藥物方面，已搜集西藥二百多種，調劑用具全套，診斷方面，除診斷上應用工具外，更自製掛圖四十餘幅，他如動物飼養方面之飼舍，飼具等，均隨時添置，以供研習之用，不及備載。

(二) 研究工作

本院素以讀書空氣濃厚著稱，故雖新成立之本系，亦難例外。自教授至學生，有專題研究者甚多。同業方面，舉

織畜牧獸醫學會，經常在課外互相研討，或請專家演講，或作讀書報告，或印行刊物，研究興趣相當濃厚，廿九年度教育部舉行全國各專科以上學校學術競賽本系學生方傑君，時幸列畜牧獸醫學科首名，殊堪引為榮幸。茲採錄本系師生之研究工作條舉如左：

一、動物學標本之搜集

二、動物組織學切片標本之製作

三、牛瘟之研究(內分若干研究題)

(一) 牛瘟血毒之毒性與化學研究

(二) 結晶紫 Crystal violet 光力減弱牛瘟毒力之研究

(三) 牛瘟病牛之內臟抗體原價研究

(四) 試驗室方法檢查牛瘟高度免疫血清之研究

(五) 牛瘟血毒壽命之研究

(六) 牛瘟血毒經瀉管感染小動物之研究

(七) 牛瘟血液凝型之研究

四、鷄虎列拉之研究
五、家禽家畜病理標本之搜集
六、北平鵝與土種鵝之肥育
七、土種卵用鷄之選擇

- 八、第一代雜交約克豬之研究
- 九、第一代雜交荷蘭牛之研究
- 十、維他命A、B、D對於雞鵝飼養試驗

- 十一、黃色沙塘鵝之研究
- 十二、綿羊肝蛭症防治之研究
- 十三、毒劑之搜集與研究
- 十四、其他如譯述工作等

此外，本係學生特重實習，平時除在各研究室室內研究外，大多隨時往牧實場實習，較長之假期內，更作假期實習，由院方分發省內外有關機關實習，並實地參加本省各鄉村之家畜保育工作，藉為服務之訓練焉。

(三) 本系展望

本係概況，已略如上述，不為充實，萬難諱言！惟當茲抗建時期，政府方力倡畜牧獸醫人才之培養，俾有助於畜產事業之推行，加之國內培養畜牧獸醫高等教育機關，為數有限，故本系責任之重，已屬顯見。茲再略述本系之最近計劃，聊答社會人士之殷鑒耳。

一、本系新建之獸醫院一所，建築費三萬餘元，業已落成。院內擬設病舍十二間，手術室二間，藥房一間，診斷室二間，實驗小動物室一間，解剖室一間等，除供本系師生研究實習之用外，更為附近各鄉村農民服務。辦理附近各鄉村家畜保健及診療事宜，故在可能範圍內，擬將該醫院內之藥品設備陸續增置，俾臻完善。

二、本系牧場之目的，原為供給本系師生研究實習與夫作為牧場經濟經營示範之用，惟因經費及人工兩者所限，對於後一目的，距離完成者尚甚遙遠，今後應多方設法以增加經費與添聘人員兩方面努力改進。

三、本系各研究室似已稍具規模，惟內容尚待充實者甚多，尤其設備方面，最須大量添置，今後如因戰時影響，購買不易，亦須儘吾人自力之所及儘量設法充實之，俾利教學與研習之進行也。

以上三者，如能切實改進，則本系目前之理想當不難順利達成矣。

牧場概況

一、位置與環境：本場位於沙塘街之西北，距農院辦公廳約一公里，地勢甚高，左帶柳長公路右望望月山，遠山為屏，茂林作圍，清泉涓涓沃壤遍野，為一天然良好牧地。全場面積百餘畝，種植及牧草馬牛羊，雞鴨鵝等數以百計，中外良種無不儘量搜羅，誠增進畜產研究畜牧之佳境也。

二、設備：現有設備，計房屋八座，農具數十種，牛二十四頭，羊六十頭，豬三十五頭，雞鴨等家禽，共百餘羽，此外尚有馬，狗，兔等數量亦夥。

三、研究：在進行中者則有：一、荷蘭公牛改良土種黃牛以增加產奶量；二、以約克夏及漢坡山公豬改良本地土豬以增加豬肉之產量；三、北平公鴨配廣西土種母鴨，以改良其肉質並提高其肥育效率等。

四、生產現況：牛乳生產每日三十斤左右，除以十斤養育新生之荷蘭仔牛及黃牛仔外，餘均出售；豬已有十四頭，此外雞鴨鵝等經常托本院西農消費合作社代售。

六、研究事項：則有各種豬之生長及肥育比較試驗，水牛黃牛及荷蘭牛之乳量及其乳成份之比較試驗，北平鴨與本地水鴨生長比較試驗，以及

廉價廉民慣用養畜之各種飼料有肥
 教力比較較廉...
 七、學生實習情形：除例假及星期日外
 每兩均有本院學生十餘人至五至
 不... 勸教場實習，廣西省立高級
 農業學校之學生亦常光臨教場實
 習或參觀。至於來自遠道之參觀人
 士無不週知。

儀器室概況

一、沿革：本校創立時所定購之生物學
 方面儀器，如顯微鏡等，於民國十
 八年春到校。嗣校務因戰事關係停
 頓，重要儀器於緊張中寄存梧州市
 圖書館，二十一年秋，本校恢復，上
 項儀器，歸屬理學院生物學系。自
 復該系年有新置。儀器藥品，續見
 添增。二十一年秋，農學院創立，
 與生物系同在一處，關於生物學面
 方實驗儀器，由生物系供應，二十
 四年夏，生物學系停辦，全部儀器
 藥品，移歸農學院，是為有本室之
 始。二十五年春季農化研究室由科
 學館移回農院供儀器藥品，併入本
 室管理，二十六年夏，農學院遷柳

，因房址狹隘，為謀研究便利，一
 部分儀器分存各系室應用。二十八
 年秋，本校改隸，分存於農化室之
 一部分儀器藥品，仍併回本室。其
 後各系室所購 品 凡非專用性質
 者，均由本室保存，是本室成立
 之經過情形。

二、組織：本室之組織系統現尚未確定
 三、內容：本室現有儀器藥品之種類，
 不能謂少，惟有關化學實驗之玻器
 藥品數量上較感匱乏，茲就儀器一
 項分為生物及化學用二種，略述如
 次：

1. 生物儀器：較為重要者，計各式
 顯微鏡約七十架，切片機五架，
 電氣儀器十餘種，染色藥品約五十
 餘種，所有普通儀器約可供學生二
 十區人同時實驗之用。

2. 化學儀器：較為重要者，計各式
 天秤約二十架，特種分析裝置約
 十種，藥品約三百種，玻璃器具
 約可供學生二十人內同時實驗
 之用。

衛生室概況

一、目的：辦理本院學生工醫之診療及

其他衛生防疫事宜。

二、組織：校醫、護士、藥劑、
 三、設備：備有藥品、消毒藥劑、
 單外科器械，諸凡醫治內外疾病可
 敷應用。

四、工作概況：

(一) 診療：每日下午二時至四時
 星期及例假停診。為診視門
 診者約五至二十五
 人，每學期約千餘人，內患
 瘧疾及感冒者最多，腸胃病
 次之。

(二) 環境衛生：注意飲水之消毒，
 廁所之清潔，糞便拉拔之處理
 溝渠之清潔等，以增進全院
 員工及之健康為急務。

(三) 防疫工作：每於春秋二季種
 牛痘，以防天花，每屆夏令則
 注射霍亂霍亂疫苗，按前，
 以防霍亂之流傳，本室及
 及法中防疫者約二百餘人。

(四) 健康檢查：學生入學時須經校
 醫檢查身體，衛生於每學期開
 始時檢查一次。

(五) 社會服務：本年二月本院與中
 央農學院聯合調查團來柳試驗場

高級農業職業學校合辦沙塘衛生所，故本院校醫護士除在院工作外，尚須與沙塘衛生所協同辦理沙塘鄉之公共衛生事業，如婦嬰衛生，學校衛生，環境衛生，衛生教育，衛生檢驗等事宜。

圖書館

民國二十六年秋本院由梧遷柳將必需之圖書雜誌分運來柳成立分館，設主任一

人承院長之命綜理館務，助理員二人，雇員一人，受主任之指導，分理閱覽，編藏，事務工作，現館中設備如下：

參考閱覽室一間陳列辭典字典各科全書及教授指定參考書

雜誌閱覽室一間陳列新到中西文雜誌百餘種

普通報章閱覽室一間陳列每日新到報章十餘種，有散失之虞焉。

書庫二間共藏書一萬六千五百九十八冊計：

西文書二九四〇冊

中文書一三六五八冊

圖書分類係採王雲五氏中外圖書統一分類法，編製有書本式及卡片式目錄，雜誌除裝訂成冊外復將中文雜誌編製索引以利員生參考閱覽，至送月之報章均訂成冊，冀此可貴之參考資料，不致報章十餘種，有散失之虞焉。

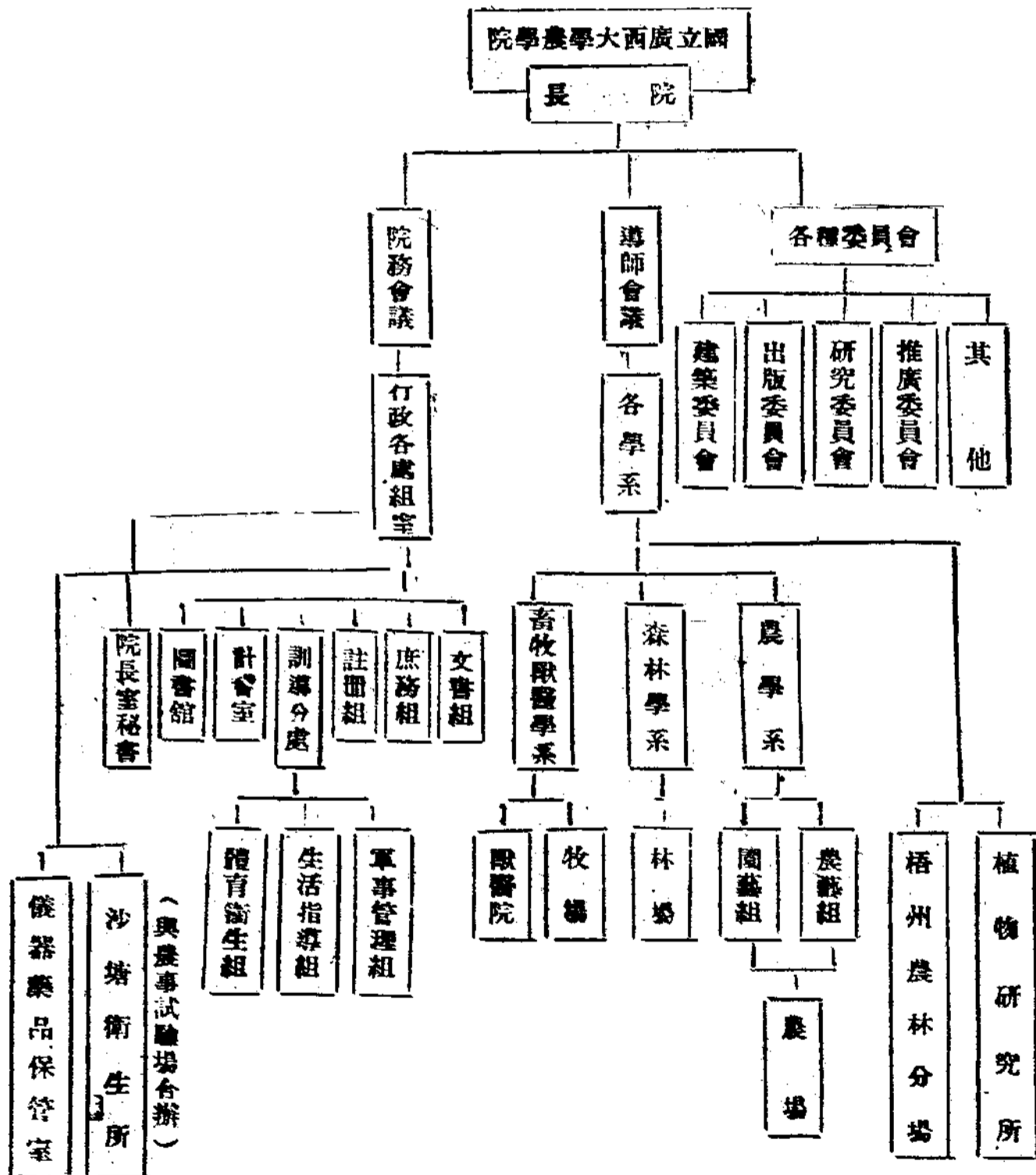
西農消費合作社

本院同仁為謀改進生活，節省消費起見，組織有限責任西農消費合作社，於今年二月七日舉行成立大會，通過社章，選舉夏兆龍、汪振儒、何錦明、陶心治、王越三、葉浩、張成瑜七社員為理事，夏兆龍為理事兼主席，何錦明為理事兼經理，監事為董潤之、蕭輔、劉同圻三社員，並由蕭監事兼任主席。

旋由何經理根據社員需要，資金數額，訂定業務計劃，舉凡食用類中之、油鹽、大豆、麵條、糖果、糕餅、香菌、腐竹、豆豉等，課業類中之紙、墨、筆、紅香簿等，雜用類中之牙刷、毛刷、掃帚、筷等，其他如衣用類，藥用類物品均行經售，此外有代替社員購買該社未備之物品如米類等，並接受社員委託寄賣業務，資金預定為一萬元，實收八千六百八十元內學校提倡股金五千元，有營業員二人。自二日間勘定社址，修建房屋，為便利社員交易起見，在保管室舊址，先行交易，四月一日正式遷入新址開張，一切進行均極順利，於六月十五日結算，交易總額四萬一千六百餘元，盈餘五千餘元，期中營業狀況，於八月卅一日結算，存貨按成本估價值四千六百五十餘元現金六千四百四十餘元銷貨總額計一萬四千五百餘元，毛利二千二百餘元。

根據社章，業務時間依學期為準，於是於六月廿九日召開社員大會選舉新理監事，理事由夏兆龍、何錦明、陶心治、王越三、汪振儒、王一蛟等社員擔任，監事由董潤之、蕭輔、劉同圻三社員擔任，並於九月二十日召開臨時會，決議由王理事一蛟任理事會主席，夏理事兆龍任經理，陳澄社員副之，并擬擴大業務，增加資金，招收社股，其發展，在預計中云。

國立西大農學院組織系統表



教職員一覽表

三十一年九月

姓名	別號	性別	年齡	籍貫	職別	經歷
童潤之	德富	男	四三	南京	教授兼院長	金陵大學農學士美國克利福尼亞大學教育碩士歷任南京中華女子中學校長中央政訓師金陵大學兼任教授江蘇省立教育廳主任金陵大學校長金陵女子文理學院校長廣西省政府顧問
蕭 楠		男	三六	浙江象縣	教授兼農學系主任	美國密西蘇太大學農學碩士曾任浙江大學農學系主任及廣西省立農學院院長
翁德齊		男	四〇	廣東順德	教授	美國密西蘇太大學農學碩士歷任國立中央大學農學院教授廣西大學農學院教授
王子方		男	五三	河北高陽	全	保定農業專門學校畢業法國巴黎大學農學多理科大學農學碩士社魯司化學院畢業化學工程師曾任河北大學農學系主任及北京大學農學院北平大學農學院教授農學院主任國立西北農學院教授
劉同圻	陶生	男	四三	浙江鎮海	全	金陵大學農學士美國加州大學農學碩士江蘇省立農學院教授兼農學系主任
傅邦傑	萬夫	男	四三	江西新淦	全	日本東京帝國大學農學部畢業九州帝國大學農學部本科畢業農學士曾任江蘇省立農學院教授農學院主任及廣西省立農學院教授
傅 雲		男	三六	廣西柳州	全	美國康乃爾大學農學博士及碩士前省立廣西大學農學院講師兼農場主任福建農林專科學校校長
駱君雄		男	三四	廣西容縣	全	美國魯易思恩那州大學農藝系碩士植物病理學哲學博士曾任廣西省立第四高中教員廣西農林試驗區技術員農林場場長廣西省政府農務股股長農務主任及廣西糖業農林場場長廣西省立農學院教授及本學院農學系教授
王一岐		男	三六	河南項城	全	南京金陵大學農學系畢業農學士美國明尼蘇達大學農學系碩士上海銀行交通銀行農學系主任西安交通銀行農學系主任及廣西省立農學院教授

第一卷

靳金炯	羅宗爵	石萃華	滿世瑞	何錦明	楊適莊	吳如歧	蔣雷楠	周百嘉	閔文介	夏兆龍	李景均	柳支英	陸大京	孫仲逸	程世撫	
男	男	女	男	男	男	男	男	男	男	男	男	男	男	男	男	
二五	二七	二六	二六	二七	二五	二九	二七	三四	四二	三一	三〇	三八	三六	四二	三六	
廣東番禺	廣東豐順	廣西柳江	廣西桂平	江蘇崑山	廣西邕甯	廣西永淳	江蘇吳縣	廣西蒼梧	湖北應山	江蘇松江	天津	江蘇吳縣	南京	安徽壽縣	四川雲陽	
助	助	助	助	助	助	助	講	講	講	副	副	兼	兼	兼	教	
教	教	教	農	教	教	教	師	師	師	授	授	授	授	授	授	
同	同	國立廣西大學農學士	國立廣西大學農學士	江蘇省立教育學院農事教育學士	國立廣西大學農學士	省立廣西大學農學士曾任廣西農事試驗場技佐	國立浙江大學農學士曾任中央農業實驗所洛基氏基金研究助理員浙江奉化溪口私立武嶺農業學校教員兼病蟲害組主任廣西省政府技士	蘇州東吳大學植物研究所代主任	國立政治大學畢業中華大學法學士曾在武漢執行律師職務及充任江蘇省立教育學院講師	國立勞動大學農藝化學系畢業曾任前本校助教附中教員實業部湘米檢驗所技士株州分所主任及本院講師	南京金陵大學農學士美國康乃爾大學農學博士曾任北平燕京大學作物改良試驗場技正	西省府技正兼第三區農場場長現任廣西農事試驗場技正	美國明尼蘇達大學農學碩士 Phi Jau Phi, Gamma Sigma 三榮譽學會會員江蘇省昆蟲局技師浙江省昆蟲局昆蟲病蟲害組主任	美國康乃爾大學農學士魯易西伍那大學碩士明尼蘇達大學哲學博士私立嶺南大學教授國立浙江大學教授兼上海商品檢驗局病蟲害組顧問現任廣西農事試驗場技正兼廣西農事試驗場病蟲害組主任	金陵大學農學士德國哈爾濱大學科學博士曾任金陵大學農學院講師現任廣西農事試驗場技正兼農藝組主任	美國哈佛大學農學院建築學院研究康乃爾大學博士美國 Entomology 榮譽學會會員省立廣西大學農學院教授國立浙江大學教授兼國藝系主任廣西省府技正兼第一區農學指導主任兼第一區農場場長兼廣西省立桂林初級農業學校等籌備主任及福建省立農學院教授兼國藝系主任

第九期

廖明乾 男 二八 廣西北流 助教兼農

同 右

余立啓 男 三二 廣西容縣 農藝組技

私立嶺南大學農學畢業廣西民團幹部學校政治教官廣縣農場技佐廣縣政

劉德楹 男 二八 廣西北流 農場技佐

北流縣中學暨田南林墾區百色林場農場助理員百色區

錢雅之 男 二一 浙江勤縣 農場技佐

林場示範場技佐廣西農事試驗場助理廣西第一區各縣聯合農場分場

汪振儒 男 三二 廣西桂林 教授兼森

林系主任 美國康乃爾大學碩士杜克(Duke)大學博士南京生物研究所研究員北

汪兆熊 男 三二 江西金谿 教授兼林

場主任 東京帝國大學農學部林學科畢業曾任江西農業專科學校教員兼林科主任

袁瑞繪 男 四〇 河北 兼任教授

美國康乃爾大學哲學博士曾任浙江大學農藝系主任兼教授浙江省土壤研

農

魯嘉勝 男 三九 安徽和縣 副教授

私立金陵大學林學士曾任安徽建設廳林業股主任兼省立和縣林場場長湖

訊

陳立卿 男 四〇 廣西蒼梧 講師兼植

物研究所 廣西大學理學院生物系畢業歷在廣西大學植物研究所供職

鍾濟新 男 三二 同 右 同 右

同 右

覃濟澤 男 三二 廣西藤縣 講師

廣西大學農學士曾任本校助教四年

蘇宏漢 男 三〇 廣西蒼梧 講師兼植

物研究所 省立廣西大學生物系畢業曾任前本校植物研究所技佐廣西第五區農場技

葉湘 男 二七 廣西融縣 助教兼林

場技士 廣西大學農學院林系畢業曾任高川及恭城縣政府第四科科長兼農管處主任

蔡燦星 男 二六 廣西懷集 助教

廣西大學農學士曾任廣西省政府五嶺山脈森林調查員廣西省立聯合三江

鍾國松 男 二九 廣西陸川 全 右

廣西大學農學士曾任廣西省政府五嶺山脈森林調查員

【 21 】

謝福惠	男	二六	廣西貴縣	全	右
鄭庚	男	四〇	福建連江	教授兼畜 牧獸醫系 主任	
陶心治	男	四四	江蘇松江	教	授
戚廣田	男	三三	遼寧	全	右
王履和	男	四一	江蘇金壇	全	右
許振英	男	三六	山東	兼任教授	
盧宗濤	男	二八	廣西賓陽	助	教
韋文雅	男	二八	全	助	場技士
吳景棠	男	三〇	江蘇江都	助	教
全恕	男	二七	廣西柳城	助	教
方時傑	男	二五	福建雲霄	畜牧獸醫 系助教	
王卓	男	三六	江蘇鹽城	講	師兼秘 書
劉茂忠	男	三〇	西	文書組 理員	

國立廣西大學農學士

美國密西根大學科學碩士金陵大學農學院細菌學助教講師組主任

國文化基金會中央農學院畜牧系主任

署血清室主任實業部中央農業實驗所畜牧系主任

畜牧獸醫系主任

蘇州東吳大學生物系昆蟲學系主任東吳大學生物學材料科講師上海

派江蘇大學生物系教授南京金陵大學生物系昆蟲學教授

日本東京帝國大學獸醫科學院教授

江蘇教育學院教授江蘇省立農學院教授

長兼收運公司技師顧問上海川實業公司畜牧場場長

授教授

日本盛岡高等農林學校獸醫科畢業獸醫學士北海道帝國大學獸醫研究

曾任上海國立勞動大學教授漢口市政府技師實業部漢口商檢局獸醫

技術官江蘇省立農學院技師江蘇省立獸醫專科學校教授兼教導主任

西大學教授國立浙江大學教授等職

曾任中央大學農學院教授現任中央畜牧實驗組主任

本校預科畢業軍政部陸軍獸醫學校正科第十八期畢業曾充陸軍總兵第一

團上尉獸醫二年少校獸醫二年本院畜牧獸醫系助教一四年半

廣西大學農學士中央訓練團黨政訓練班第十期畢業

江蘇省立教育學院農事教育學士曾任江蘇省立都縣立民教館生計部主任廣西東

蘭國民中學勞作教師江蘇省立教育學院研究實驗幹事江蘇省立教

育學院附屬國民中學教務主任訓育主任兼導師

廣西省立南寧高中畢業廣西電信人員養成所畢業廣西防空訓練班結

業本大學農學士曾任廣西柳州南寧龍州各電報局報務員防空通信員

本校農學院畢業

大夏大學史地系畢業曾任江蘇地方教育視導貴州興義中學教導主任兼公

民史地教員教育科籌辦廣西省立平樂實用職業學校教導主任兼代校長本

院訓導主任

象縣縣立師範附屬所畢業中央陸軍七師高設軍事人員養成所畢業曾任中

央陸軍七師二旅四一中團中尉副官四一四營書記任象縣鄉村街長中

心校教員又曾任海梧師管區第二補充團三營書記廣西省軍民合作站少尉

郭仁子	郭仁子	男	四九	廣西柳江	履	員
陳滄	陳滄	男	二七	江蘇鹽城	助教兼庶務組主任	
馮芳洲	馮芳洲	男	四七	廣西柳城	庶務助理	
甘桂華	甘桂華	同右	二九	容縣	庶務助理	
汪菊生	汪菊生	同右	五〇	江蘇吳縣	履	員
余介鋼	余介鋼	同右	卅二	江西樟樹	全	右
李文煜	李文煜	男	三六	廣東番禺	農場庶務助理員	
鍾國琳	鍾國琳	男	二三	廣西柳州	庶務助理	
陸伯慶	陸伯慶	男	三〇	廣西容縣	技佐兼司機	
雷學麗	雷學麗	女	三三	廣西邕寧	履	員
黃旭明	黃旭明	男	三三	江蘇興化	講師兼註冊組主任	
盧正環	盧正環	女	二九	南京	註冊組助理員	
李訓勤	李訓勤	女	二一	廣西賀縣	全	右
唐鏡德	唐鏡德	女	二二	江蘇松江	履	員
雷祖榮	雷祖榮	男	二九	廣西橫縣	全	右
黎伯材	黎伯材	男	三四	廣西貴縣	履	員
羅宏照	羅宏照	男	二五	江蘇鎮江	履	員

曾充柳江縣科員梧州中總收算廣東江門官煤分局委員柳州三水等處一等辦事員慶遠商分局長靖西省立中學組員

江蘇省立教育學院農事教育學士曾任江蘇省立教育學院社教推廣部附屬國民中學導師國立中正大學文法學院助教暨研究部研究員

舊制高一畢業柳州道屬師範講習所畢業業任柳城沙埔區立小學校長

埔長坊六塘鄉公所書記沙埔長塘六塘鄉田賦征收委員長塘鄉巨籍幹事沙埔鄉經濟建設幹事柳城縣黨部執行委員

初中畢業曾任柳州警局雇員辦事員警長巡官西大農學院農場技佐

曾任上饒縣政府庶務

江西樟中肄業通國司書廿八後方醫院軍醫

廣東培英中學畢業曾任廣西龍津縣政府事務員出納員監印等職

初中肄業

容縣初中肄業廣西汽車學院畢業曾任廣西容蒼公路站員二年容蒼路和靈汽車行駕駛二年在本院駕駛院車六年

南寧縣師範講習所畢業南寧縣立教育館辦事員南寧縣遷龍縣立小學教員

江蘇省立教育學院畢業曾任興化縣立第三民衆教育館長廣西普及國民基礎研究館研究幹事廣西省教育廳科員江蘇省立教育學院註冊主任

江蘇省立南京女中高中師範科畢業曾任南京市立漢西門小學教員國立中央技專註冊組辦事員

廣西省立玉林中學畢業廣州知用高中肄業曾任賀縣河東小學教員富寧縣游擊區第三大隊特務員鍾山醫院事務員

江蘇省立南昌女子中學高中部畢業曾任上海私立明德小學教員

橫縣縣立初中肄業橫縣勸竹區立初小教員廣西公路管理局試用辦事員廣西大學農學院書記

梧州中學畢業曾充廣東禁煙總局股員廣東第一製彈廠辦事員廣西揚縣政府收發員貴縣縣政府收發員梧州市政府辦事員柳州區民團指揮部書記

上海民生中學畢業上海中明商業儲蓄銀行事務員

李維藩	屏樹	男	三四	江蘇蕭縣	履員
王為殿	蔚然	男	三一	廣西臨桂	圖書館主任
李德超		男	二九	廣西蒼梧	圖書館助理員
吳偉君		女	二八	廣西藤縣	全右
趙世珍		男	三六	廣西臨桂	書記
唐允舜	贊虞	同右	三三	江蘇	講師兼生活指導組主任
王健		男	三二	北平	體育指導員
何榮貞		女	三三	江蘇溧陽	講師兼女生指導員
農傑	力夫	男	二五	廣西邕寧	教官
藍乾蔚		女	二〇	湖北武昌	副教授兼校醫
葉凍青	其蓬	女	廿三	江蘇南京	護士
蒙越濱		男	四一	廣西賓陽	警長
黃汝斌		男	二四	廣西臨潯	會計室事務員

江蘇省立東海師範畢業曾任小學教員五年廣西地方建設幹部學校教導員
 職員一年廣西省立職工訓練所辦事員兼教師質員委員會東南巡檢處辦事員

吳淞中國公學大學部文史系畢業廣西桂林初級中學專任教員省立廣西大學圖書館員校刊編輯兼秘書廣西大學圖書館主任

省立廣西大學預科修業歷任八校圖書室辦事員

廣西省立梧州女子中學高中部畢業曾任梧州市立勞工兒童教養院第三院教員若梧縣立大東鎮中心校教員

桂林省立師範講習所畢業曾任桂林兩江山鄉中心校教員渡頭鄉油麻中心校教員廣西大學圖書館書記

江蘇省立教育學院教育學士教育部各省立市社教督導員訓練班畢業山東省立第四民衆教育輔導區輔導主任江蘇省教育廳社會教育督導員社教股股長中國工業合作協會輔導團專員秘書等職

北平體育專門學校畢業北平求實中學天津河北中沙山西開喜中學湖南安化聯立職業學校湖南妙高峰中學等校體育教員

南京金陵女子文理學院學士曾任浙江甯波甬江女中南京中華女中生物兼英文教員

中央軍校第六分校交直科第七期中央訓練團軍事訓練教官班第一期中央團黨政訓練班第十九期

金陵女子大學文學士上海醫學院醫學士北平協和醫學院公共衛生研究員曾任江蘇江甯縣衛生院婦嬰衛生主任美國久賽市醫學院立西南聯合大學校醫

南京藥業學校畢業南京鼓樓醫院附設護士班畢業軍政部一七四後方醫院看護訓練班畢業曾任南京市立衛生所護士江蘇省立戒煙醫院護士南京市立傳染病醫院護士軍政部一七四後方醫院護士

賓上遷中學肄業廣西警察傳習所畢業廣西公務員訓練班畢業充南甯縣第一區巡長警署偵緝隊隊長第三區巡長警署偵緝隊隊長立

廣西省立南甯初中肄業廣西省立會計人員養成所畢業龍州區立會計學員廣西公路管理局會計員廣西公路管理局會計員

彭樹材	嚴家駒	謝維晉	黃妙珩	陳文	章興槐	江禮榮	滕潤霖	周仲襄	盧嘉甲
同右四四	同右三六	男三一	女二五	同右三五	同右二六	男三一	男三〇	男二〇	男二〇
廣西蒼梧	廣西蒼梧	廣西岑溪	廣東中山	廣東南海	廣西鍾山	福建閩侯	廣西龍南	廣西柳城	廣西龍南
梧州農林分場事務員	梧州農林分場技佐	梧州農林分場主任	梧州農林分場主任	梧州農林分場主任	梧州農林分場主任	梧州農林分場主任	梧州農林分場主任	梧州農林分場主任	梧州農林分場主任

本刊
歡迎投稿
歡迎指導
歡迎交換

曾任郵局郵務主任五年柳州縣黨務指導委員會秘書廣西省立第四中學教員
柳州縣教育局會計員柳州縣圖書館管理員廣西農事試驗場事務員第三區農
場事務員候補員

上海立信會計學校桂林第三分校初級班畢業

曾任廣西獸疫藥液製造所視察員廣西家畜保育所巡診員梧州警察局長
場主任桂林區獸疫防治所主任

福州啓智學校畢業國立中山大學生物學技術員浙江省文西湖博物館採集
兼製製員省立廣西大學理學院生物技術員農學院技術員

廣西省立平樂職業學校農產製造科畢業

廣州培中肄業省立廣西大學植物研究所雇員五年

廣東體育專門學校畢業曾任國立中山大學農林植物研究所技術員

國立廣西大學農學院林學系畢業賀縣農場場長廣西農政府技士廣西第三
區農業督導員兼區農場技士廣西省政府技士

廣東仲位農工學校高級農藝科畢業曾任蒼梧縣農場技佐賓陽縣農場技佐

蒼梧道立師範畢業南京金陵大學林系函授學校畢業曾任梧州市黨部幹事
梧州農工日報編輯梧州日報編輯梧州市教育局及蒼梧縣師範文總後會計等職

歷屆畢業學生名錄

二十五年級畢業生：

李煥崗 李範群 阮宇文 何 琨 李中綉 李嘉球
 黃時煌 梁明政 陳強政 陳獻庭 湯會盛 張鼎新
 廖鼎新 廖明邦 黎 鏞 盧氣華 鍾昌才 譚履義
 龐經福 嚴柄樞 丘陵州 何家珍 吳培亮 胡季謙
 梁耀垣 馮汝璋 覃濟澤 楊步雄 蒙正己 蔡 演
 黎樂傑 黎國鈞 蔣燕萊 蔣清魂 霍劍彥 謝維晉
 黃世德 黨樹棠

二十六年級畢業生：

莫子文 封祝岑 韋榮廷 陳國珍 梁鳳翔 區怡敦
 莫祖賢 許振柔 黃信光 黃彥同 農 民 黎工勤
 黎錦彬 盧佛蔭 鍾嘉麟 蕭兆祖 王長春 丘榕紹
 吳培廣 李榮基 李漢英 陳思孟 陳樹榮 梁超森
 黃超憲 葉 湘 葉竹芥 鄧元通 潘欣輝 鍾 垣
 鍾厚基 譚 章 羅宏祥 蘇培元

二十七年級畢業生：

馬玉麟 郭學儀 李統治 陳彰瓊 黃聘球 龍其昌
 吳如岐 林春泉 何彥碧 劉壽春 黃克家 區毅夫
 關應候 陳 維 劉崇沛

二十八年級畢業生：

蘇華金 周汝祥 簡俊興 馮英仁 周鴻升 朱汝培
 葉文雅 沈蔭棠 朱守中 黃芳華 龍致隆 唐縉瑤
 李遠衡 崔崇雄 鍾漢生 李宗可 鍾國松 李 慶
 陳代煥 王維憲 吳慰中 蔡傑尼 張澤新 黃憲甲

三十年級畢業生：

趙鏡生 陸萬佳 石萃華 劉文慶 鍾文鼎 楊培年
 劉德錄 莫炳權 楊佩珍 潘世瑞 范則榮 夏學衡
 陳 開 林逸陶 李玉田 金自覺 盧行芳 羅宗爵
 廖國雄 賀其樹 楊國鎮 王世敏 陶 方 唐卿楚
 譚金佑 許炳民 柯金桐 廖開乾 林樂健 陳世任
 張鳳韶 徐德若 蔡清溪 徐 銓 王 輝 初 志
 侯仲平 饒金壽 杜洪作 劉業純 楊適莊 謝廣惠
 石嘉淦 徐漁榮 劉才彬 黃道年 蕭 德 林鴻圖
 龍盛鏗 林雪容

三十一年級畢業生：

劉質彬 許景成 余瑞玉 陳蔚君 蔡小雲 唐穗青
 黃志元 李玉良 梁德森 廖聯輝 周松沛 陳劍翊
 沈敬棠 李進中 謝漢光 張振宙 黃 明 楊元昌
 丘明隆 王 旒 卓謹祥 林紹慧 蔡志潔 秦禮讓
 周維誠 黃偉勳 葉 浩 方 陞 劉崇榮 林誠華
 方時傑 鄭文輝 王丕建

附註：本院農訓班畢業生宗卷已移交廣東農事試驗場接管

名單暫缺，并向該班畢業生致歉

在院學生名錄 (一年級新生尚未到院)

四年級農學系作物組：楊邁洵 楊浩如 黃鶴鳴 段耀勇
 藍文彥 吳致珍 錢章武 郭中甫 吳其玉 劉祖剛
 余培成 廖 鋒 全 傑

- 園藝系：鄧恩錫 謝廉正 楊明賢 張廷琳 王福雲
- 黃敏兒 陳瓊珍 黃秉懿 靳金晃 周紹源 汪英
- 曹黃清 胡朝紀
- 森林系：楊道山 鄧宗元 何友劍 譚景綏 葵思沅
- 黃文煥 周德明 李東生 李治基
- 畜牧獸醫系：張鳳儀 鐘曉初 陳修文 陳俊仰
- 孫固 李廣筠 王寶琳 曹湘 高名世 黃德徽
- 三年級農學系作物組：吳伯銓 鄧重燕 劉烈文
- 熊渭濱 魏真瑩 高之堯 李松 張祖祺
- 園藝組：梁衍文 邵汝勤 溫楊真 雷雪霏 吳傳先
- 愛謝荷 施曉祖 蕭春英
- 森林系：劉執中 謝伯純
- 畜牧獸醫系：陳冠球 張醇陵 程道傑 楊宗志
- 鄧大興 孫壽榮 羅貴先 張浩榮 藍乾麟
- 二年級農學系：賀善文 彭上勤 談維賢 李輝昌
- 藍文鈺 陳乃晟 崔贊東 林汝權 許春遠 應起瑞
- 陸梅蘭 孔麗瓊 司徒相 甘耀華 賈天駐 榮麗娟
- 離操銓 鐘明輝 蘇維芳 胡達漢 唐天培 熊緒義
- 王公望 丘春松 何康 石嘉瑾 梁志超 張毅祖
- 區福樟
- 森林系：傅英恒 謝競貞 曾廣亮 楊通耀 劉雄飛
- 朱鼎霸 蔣祿熾 趙志一 李中午 賈修揚 梁汝祥
- 章文炳 歐文 梁錚卿 羅有暄 黃勝詒 王啓沂
- 張成瑜 李葉利 羅豫洪 陳其猷 李樹剛 李宜文
- 沈叔平 林宏元 李華英 李海芳
- 畜牧獸醫系：施萬球 陸裕成 葉鎮邦 劉振華

鄧恩錫 趙振源 何卓芳 何志德 馬鏡靈 李啓光
 黎任英 梁崇暉 潘世霖 韋若萍 戚武斌 趙壽記
 一年級新生二百餘名尙未到院

附錄

(一) 國立廣西大學農學院園藝種籽目錄

名	稱	數量及價格	附註
南昌	白菜	每錢·五〇元	附
浙江	紫苜蓿	六〇	
浙江	雪裡紅	六〇	
新會	芥西	四〇	
潮州	芥菜	四〇	
大脚	青菜	四〇	
大頭	菜	四〇	
包心	白菜	五〇	
茶	菜	四〇	
法國	玫瑰生菜	五〇	
玻璃	生菜	八〇	
牛舌	生菜	七〇	
南京	白菜	五〇	
平頭	甘藍	三〇〇	

名 金落霍舊圓極鳳鷄帚老半西飛石九矮五—花向黃千矮矮高魚波蛇朝

花地葉 色
種魚香 船 把槍支洋燕 里金 丈 日 日 承雪雪尾 斯目天
稱場 牧 加工出品目錄 草錢芥蘿蘿葛仙冠草菊蓮紅草竹香蓮球紅葵葵葵紅牛輪輪菊菊菊菊

(二)國立廣西大學農學院森林畜牧及農產品

醬標乙甲標名農大大中梓枳無香小喜銀標洋樟烏馬側 西北蒙公雞純本長鮮雜
油準種種準 農產加工部門 葉 國 患 叶 合 尾 林 鴨 鴨 馬 羊 猪 猪 牯 牯 牛 乳
麵麵醬醬醬 種 接 歡 槐 樹 枳 子 榕 按 樹 歡 桐 槐 樹 檢 松 柏 鴨 鴨 馬 羊 猪 猪 牯 牯 牛 乳
稱醬油油油稱 種 接 歡 槐 樹 枳 子 榕 按 樹 歡 桐 槐 樹 檢 松 柏 鴨 鴨 馬 羊 猪 猪 牯 牯 牛 乳

西大農訊投稿簡則

- 一、本刊除院開欄外，均歡迎投稿。
- 二、投寄稿件不拘文言白話，但須用稿子直寫清楚，並加新式標點。
- 三、論著每篇以三千字為度，其他各欄稿每篇字數最多不得超過五百字。
- 四、譯稿請附原書，或詳示原書名稱，作者姓名，出版年月及出版處，文中請儘量減少英文及圖表。
- 五、稿件中如有註釋，請附於篇末。
- 六、投寄稿件本刊編輯室有酌量增刪之權。
- 七、來稿如預先聲明並附寄郵票外，無論登載與否，概不退還。
- 八、來稿請註明作者姓名，略歷及通訊處。
- 九、來稿揭載後，當酌贈本刊若干期。
- 十、來稿請寄廣西柳州沙塘，國立廣西大學農學院西大農訊編輯室。

本刊啟事

- (一) 本刊歡迎投稿。如蒙各地校友以其實際工作心得與經驗撰文見惠，尤所歡迎。
- (二) 本刊歡迎交換。各機關有欲與本刊交換出版物者，請寄柳州沙塘國立廣西大學農學院西大農訊出版委員會。
- (三) 本院各地校友工作地址如有變更者。請即函知，以便本刊投寄。
- (四) 本刊每期刊定價三角，全年十期計三元，希各地校友直接訂閱。
- (五) 自第六期起分寄各地校友之本刊，由柳州校友分會負責。

編輯者：廣西大學農學院出版委員會
廣西大學農學院畜牧獸醫學會

出版委員：汪振儒（主任委員）童潤之
臧廣田 鍾興正 熊襄龍 汪子瑞

發行者：廣西大學農學院

印刷者：廣西企業公司印刷廠柳州分廠

定價：每期三角 全年十期三元（郵費在內）

通訊處：廣西柳州沙塘廣西大學農學院西大農訊室