

義

縣

志

九	卷中	第
志事民		十一
		冊

五九四



民事志

義縣志中卷

題民事志第九

民則有四

左成元年古者四民有士民農工商民

穀梁傳

註德能居位曰士辟土植穀曰農巧心勞手成器物曰工通財貨曰商

爰引明言事惟重三

食喪

武

城篇久垂治法

武城重民五教惟食喪祭

民也事也古今崇尙所有民為貴事不可緩二語推而行之

於一國一邦約而用之於一鄉一邑我義自唐虞三代以迄民國或屬冀

唐夏

幽虞周晉

或屬遼

秦漢營元魏齊周隋

或屬中

遼中

北

京或屬寧

元大

遼

明遼

錦

清錦

或屬遼瀋道

更轉而民猶是民事猶是事雖其間幾經變故幾經兵燹不無遷徙流移之感而禮義

田作之教

漢書地理志

播及焉織紉技巧

遼史地理志

之智傳牖焉淳直敬尊

金

之風旁敷焉性悍尙

騎

元志

之習沿成焉務農桑習文禮

明一統志

之俗潛化焉性剛樸嫻騎射

盛京通志義州風俗

之狀況普通

焉然國以民為本民以事為先欲觀民必觀事既知事即知民本志區民事為兩大宗

曰實業

內隸農工商鑛

曰禮俗

內詳通禮風俗及言語文字

條分縷析用備生是土宰斯邦者之參考焉志民事

七十

年四月三日
鶴識

四書

四書章句

四書章句

四書章句

四書章句

四書章句

四書章句

四書章句

四書章句

四書章句

四書章句

四書章句

四書章句

義縣志中卷

民事志

目次

禮俗

通禮之屬

冠禮

婚禮

舊式婚禮附圖

附婚禮一則

喪禮

附喪禮一則

孝服

喪服總圖九族喪服附

成服禮節附圖

明品官喪禮

文明婚禮附圖

附回教婚禮

附回教喪禮

喪事訃聞考

成主禮節附圖

喪禮考

明士庶喪禮

喪服考

明服紀

明喪葬之制考

明碑碣考

祭禮

堂祭套家祭禮節

堂祭禮節

祭掃坎塋

漢軍祭禮

滿洲祭禮

滿洲旗人祭禮考

漢軍旗人祭禮考

附明家廟祭禮考

附清品官家廟考

附清庶士家祭儀考

附清庶人家祭儀考

附清滿洲孝服考

雜禮

附婚喪辯論

風俗之屬

風俗總載

契丹遼金
元明清

水火

衣食住

一歲實錄

陽歷新俗

陰歷舊俗

四民概要

瑣屑雜儀

祈禱積習

俗祀

俗事

附俗言語

附陳謠

附土諺

滿洲語言

職官稱道

族戚稱呼

慶弔談話

蒙古語言

職官稱道

族戚稱呼

慶弔談話

回回語言

職官稱道

族戚稱呼

義鼎志
慶弔談話

滿洲文字

滿洲學房習滿文字課程式

蒙古文字

蒙古庫倫西勒圖喇嗎處公文

舊陵釋平寺喇嗎住持蒙文春聯

回回文字

回民門首橫聯

婚事會寫呢哈文

實業

農業之屬

農況

農產

農時

種地之法

附播種法

附收穫法

農田

農夫概況

農婦概況

農作概況

農食概況

農衣概況

農居概況

地主處理土地法

農村

農戶

農民

農務會

附農務會長

工業之屬

工務

工行

附製造品

工戶

商業之屬

商戶

附輸出品

輸入品

附東三省官銀號義縣分號考

商務會

附商務會長

林業之屬

全境區村樹株

礦業之屬

附創辦煤礦備考

全縣煤礦分布

煤礦之種類

煤礦之產量

煤礦之開採

煤礦之運輸

煤礦之銷售

煤礦之稅收

煤礦之管理

煤礦之安全

煤礦之衛生

煤礦之教育

煤礦之研究

煤礦之展望

附錄

目錄終

義縣志中卷

民事志禮俗弁言

制禮先於作樂

治定制禮
功成作樂

問俗等於觀風禮俗二者古聖賢所以教民即有司所以治民

實即社會所以率教而自治者也禮之實惟俗可以行之俗之偷惟禮可以已之義自

設治以來時而入夷時而入夏時而入夷變夏時而入夏變夷禮俗亦有時而夷有時

而夏有時用夏變夷有時用夷變夏迨有清入主中國義又為漢滿蒙回雜處之區其

民間冠婚喪祭種族既異禮俗自殊以及四民概要一歲實錄並雜儀習慣語言文字

固有難強而同者迄今民國頒行新禮改除舊俗革去故而鼎取新去取攸關不得不

詳為攷鏡况吾義左倚巫閭右引凌河人物繁夥素號淳古

見金明昌三年
大奉國寺碑

而積習相沿亦

或狃情又或違理有轉移風化之責者速起而圖之庶禮儀有所遵守而風俗可以改

良也

十七年八月
十六日鶴識

Blank manuscript page with vertical lines.

義縣志中卷

民事志

禮俗

通禮之屬

冠禮

士大夫家闕行之民間久廢女子納聘時加笄俱不行古禮

婚禮

婚禮重父母之命媒妁之言大率先藉冰人通言二姓意見相屬男家先索女家草庚術者卜之或兩家互換草庚互相推卜謂之合婚亦有信天命而不泥于卜算者或兩家主婚人互往相看亦有不互往相看者議既諧矣冰人覆信于女家男家必以釵釧之屬與女家爲訂婚之證俗呼爲放定亦曰押婚是時方具正式婚書小家亦有逕存草庚而不另具婚書者蓋依附古禮納彩問名納吉之義而錯綜行之其男女年幼婚期尙遠者男家或先納幣一次俗呼爲下小禮男家人至女家女必拜見男家往者必與以物爲拜見之禮或代以錢幣女家召鄉黨姻婭治筵款之迨婚期既定百日內男家倩冰人送糕點于女家附以紅牋書迎娶日時謂之通信猶古請期之意通信後男

家訂期納徵備衣飾豚酒蒸餅餠飴之屬俗名蒸飴聘幣視家境爲豐嗇俗呼爲過禮亦曰下大禮女家治筵款客以蒸飴分送宗族戚友家受者必贈以物或以錢幣曰添箱迎娶先一日女家備衣飾器具送於男家謂之過妝俗呼送嫁妝品物豐儉視其家境男家治筵款客呼女家送妝之來賓曰新親以錢賚舁送者誥朝男家備綵輿舁者或四人或八人曰喜轎鼓吹迎娶鄉間亦有用車者女著紅衣裙以紅巾蒙首鼓吹升轎薦紳之家亦有行親迎禮者男女兩家各請女眷一日娶親一日送親亦乘肩輿至喜轎前後行新婦到門出轎時壻家以幼女二人持寶瓶授新婦左右抱瓶中實以米並納金銀少許或扣子以赤繩連繫之紅毡布地新婦行其上娶送親之女眷左右扶掖之庭前備香燭設天地位案上置秤插弓挂箭一並銅錢數百文斯時或壻與新婦同拜或壻拜而新婦立其旁拜畢先入房新婦隨入置馬鞍於門限覆以紅氍新婦越鞍而入蓋俗尙假借避坎限之名俗呼國爲坎使憑鞍而過取平安之義入房立床前壻揭紅巾而出新婦坐牀向吉方謂之坐帳去紅衣更時服梳妝加笄謂之上頭以脂粉雞子敷其面謂之添顏俗稱滾臉戚友稱賀主人設筵款之來者必具喜儀戚友之最近者喜儀

外更益以物曰拜儀亦間有概不領收者晨間婦家以麪裹糖作水餃餽婿家曰送小飯倩壻家庖人代治酒筵款壻與女筵設新房婦家以平輩一人揖壻入座壻舉杯箸

以表敬領之意起揖而退新婦則旁座舉箸而畢花燭之夕以婦家所餽水餃

即管小飯餃子俗按

照新婦年歲每歲一對外加天一對地一對由媽家預備

和面條煮之爲長壽多子之兆置酒新房平輩者勸新郎新婦同

食蓋依附共牢合巹之義亦謂之交杯三日拜灶神祖先姑舅尊長宗族戚鄰以次拜見亦有即日行之謂之分大小此家禮三日廟見之遺規婦家族戚至夫家送餽儀俗謂之館飯倩夫家庖人代治酒筵欸婿與女曰館大飯謂取館甥遺意也其儀節揖讓與小飯同惟酒筵雙設婿與女各就一席爲小異婦家賞賚庖人以酬其勞主人治筵欸婦家來賓席畢婿揖於送大門外此館飯之禮近今多于迎娶之日午後行之詩禮之家於過妝拜堂後亦有婿往女家行謝妝謝親之禮者踰數日新婦歸寧婦家必約婿偕往謂之回門晏饗畢仍偕返夫家是禮亦或于九日行之謂之回九義縣旗民萃居旗籍婚禮昔時小有不同今則無甚差別惟義境自古向無鬧房之陋習是則民俗之最善者也

舊式婚禮

一 新婦下彩轎

鄉村概用彩車

鳴鑼鼓樂喧吹

以紅毡舖地

女娶送親全時下轎

係素轎鄉村多用車

扶新婦直詣

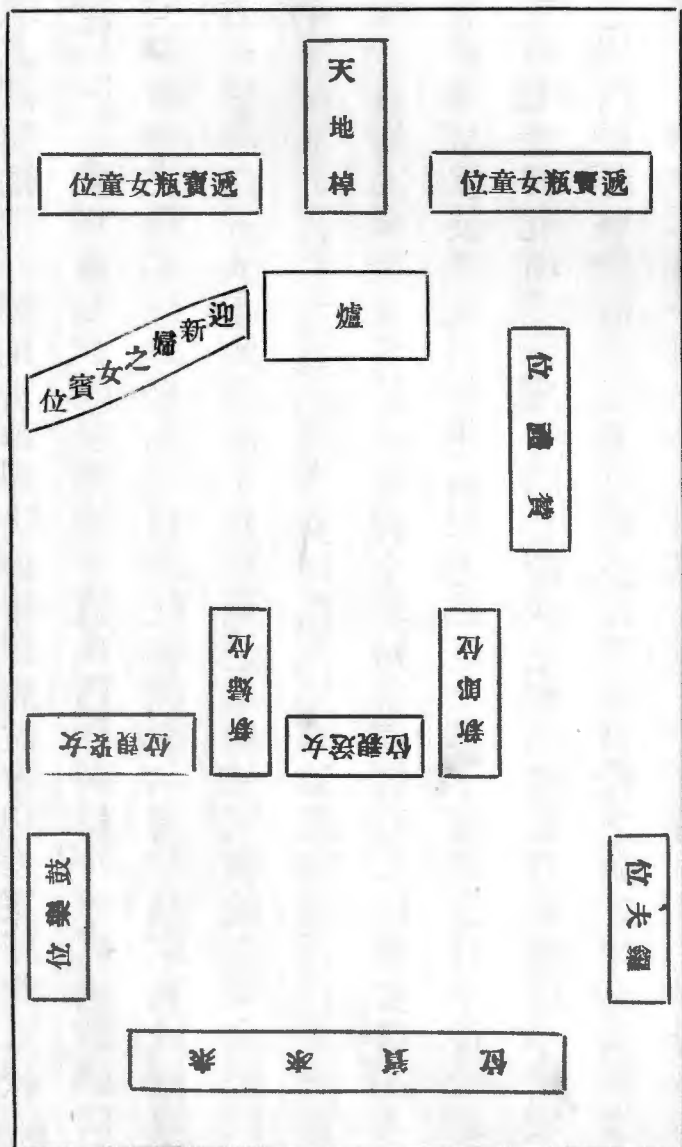
天地位前右立遞寶瓶二女童迎至新婦前置寶瓶於新婦左右兩腋下時少許退在天地位前分左右立迎新婦之女儻立右旁

二 新郎詣天地位前左立就位行一跪三叩首禮興退女娶送親扶新婦入室女童女僮隨入

三 新郎之父或伯叔兄等詣天地位前行一跪三叩首禮奠酒焚天地紙此時邊炮齊鳴興旁立衆賓賀喜行一揖禮答如儀禮畢

舊式婚禮圖附後

舊式拜天地圖



文明婚禮

民國改建以來有行文明結婚儀式者或借用廣大禮堂俾人共觀以開風氣或在自
己院內行禮其順序如下

一 司禮人入席

二 奏樂

三 男女賓入席

四 男女主婚人入席面外立

五 證婚人介紹人入席左右對立

六 新人入席面內立

七 奏樂

八 證婚人讀證書

九 證婚人用印

十 介紹人用印

十一 新郎新婦用印

十二 證婚人爲新郎新婦交換飾物

十三 新郎新婦對立行三鞠躬禮

十四 新人致謝證婚人介紹人行三鞠躬禮

十五 奏樂

十六 新人向男女族尊長行三鞠躬禮

十七 新人向男女賓致謝行一鞠躬禮

十八 男女賓致賀行一鞠躬禮

十九 新人退

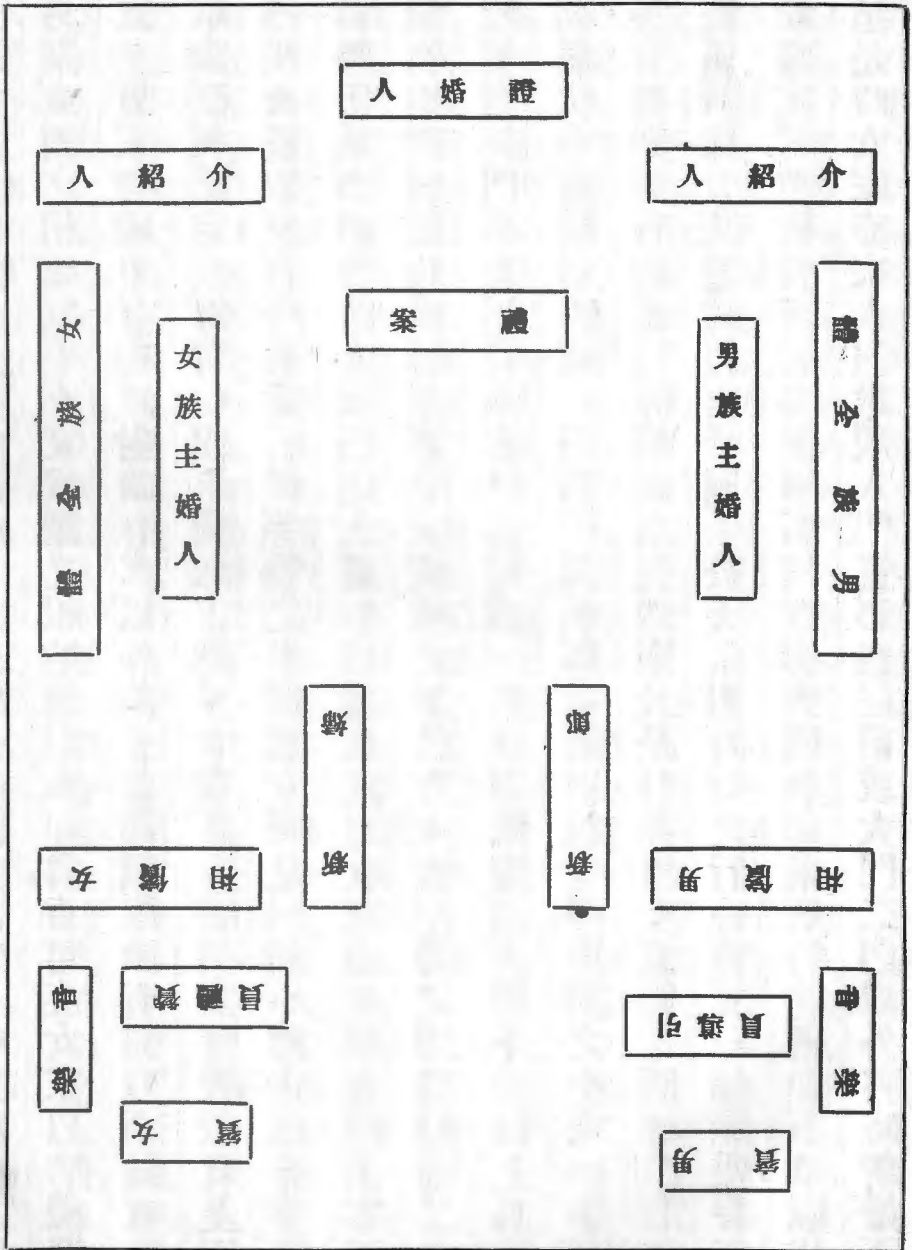
二十 奏樂

廿一 男女賓退

廿二 司儀員退禮畢

新式婚禮圖附後

新式結婚禮堂圖



附婚禮一則

初由媒人通意男女兩家先以男女庚帖卜吉凶曰合婚既吉兩家互相探看謂之相門戶在男家或謂之相媳婦至女家或謂之相姑爺用飯即爲肯可旋女家以聘禮單令媒人致至男家聘禮中有布以對論有衣以件論有首飾以副論有銀以兩論有豬酒以雙單論既經議定或備實物或折錢諷吉納采女家其日書男女年庚於紅箋曰庚帖亦曰媒柬盛以匣再將前議婚禮等物之半同送女家是曰過小禮俗曰挂墜迎親之前再將所議婚禮書送女家曰過大禮俗曰通信其日女家邀晏親友鄰里客至亦必以銀物相贈曰助妝或曰添箱娶親視禮之繁簡有大娶小娶之別成婚前二日午後即設鼓樂於門亦有酒肴餉客曰落棹前一日挂彩懸燈貼喜聯午晏曰上馬席晏罷盛列儀仗前有騎者四或八曰對子馬新郎乘素輿後有彩輿隨之中乘一小兒爲壓轎後有鼓樂周行街市曰晾轎祖墓近者則於是日拜墳女家備送匱儀曰過嫁妝吉期既屆新郎行親迎禮以吉時關係於天未明時行之行時儀式一如晾轎時至女家或新婦寓所稍飲待新婦易裝畢新婦登彩輿隨新郎素輿行途遇井石墓廟皆障以紅毡是時女家亦來人曰送親入門置彩輿庭前或大門二門以外移時新婦下轎又或以火盆令新婦烤手以寶瓶盛米令少女二人遞與新婦携之復以紅巾覆頭

面胸懷銅鏡然後扶之出輿斯時庭中或院內設棹曰天地棹置香燭供品並立弓矢及秤於香斗中扶新婦踏紅氈行至棹前與新郎同拜曰拜天地地舖紅氈直達寢室新郎踏氈前行新婦隨之又置鞍於房門俾新婦跨而過時新郎揭去新婦頭巾拋之屋上或揣之懷中遂入屋登炕面吉方坐曰坐福另飾新婦妝行合巹禮並食小餃俗名子孫餃子曰管小飯是時主人出而受賀晨晏曰下馬席旣而新人出拜祖先又拜灶神始拜父母尊長曰分大小又拜親友俱行叩首禮於窗外作樂日中婦家戚黨曰新親至備酒食俾共食侑以鼓吹或不備酒席而備銀錢飾物曰管大飯繼娶前妻家亦如之賀客咸致銀錢於新郎家曰上禮亦有釀資爲送匾聯及彩幃以賀者賀客至吹鼓手吹號告主人主人乃迎入之午晏曰正席視他晏爲獨豐鄉村則然城中前席日最佳正娶日晨席如之午酌則極劣蓋以是時賀客已畢至也主人按棹讓酒曰安杯新郎向賓客行禮曰拜席晚新人食湯餅曰寬心麪新婦是日不准便溺否則人笑其無福次日新婦以女紅獻翁姑及尊長姻婭有差曰散箱數日後新郎偕新婦往岳家歛以盛饌月後女家迎女歸曰住對歸月時以針黹分餽長幼此婚姻之大較也滿蒙舊俗不用婚書納聘日壻必親至婦家謁婦父母及尊長謂之磕頭即叩定頭婦家酬以幣帛針黹文繡等物兩親家換盅飲酒隨後通信過大禮擇日娶親新郎親迎到

岳家祖先前叩首。一日女家來客送嫁裝正期。女家來赴晏帶吃梳頭酒。次日新人下牀在院內向西南拜恩嗣奉祖先拜翁姑。而罷。惟婚期多在十五歲左右。過此則以爲遲。云近日縣人間有用文明結婚禮者。

附回教婚禮

男女兩家憑媒撮合。允協將聘儀名色詳註紅箋。以爲證書。成婚用主麻日。

即歷書之牛婁鬼亢四日

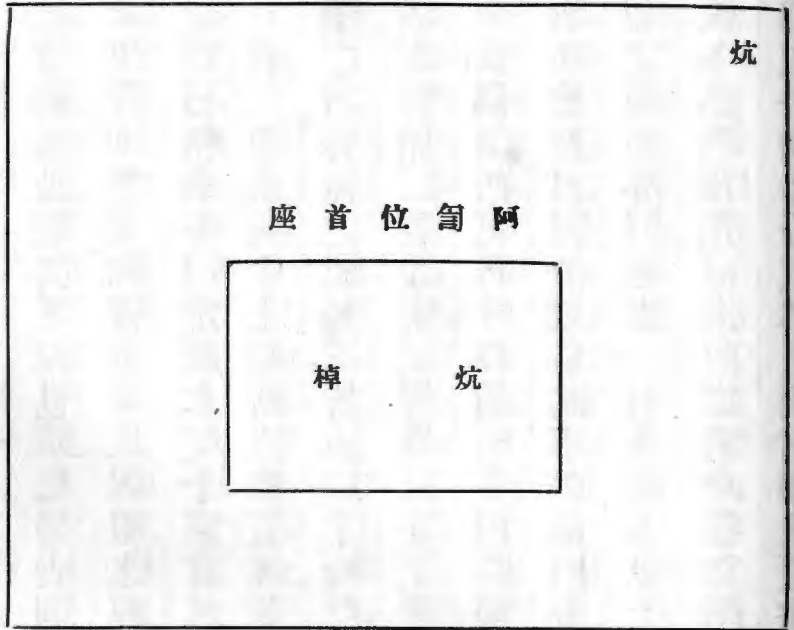
請阿訇誦經。用亞拉伯文字寫立依扎卜。

即婚書

以昭鄭重。無拜天地等等之節目。

先託媒人提親。妥後先過小禮。少過布疋首飾。一些再定過大禮。日期俗曰送果品。亦有斗米米麪及過付成衣長短一套。或綢或布者。兩件亦過冠笄首飾。金銀不等。蓋視男家貧富而宜也。過門迎娶。不擇吉期。先煩掌教阿訇定於七天祝麻的日期。不用鼓樂。仍用轎馬人等迎娶。即請老師傅誦經寫依扎布譯言婚書。也是日邀請教中戚友陪阿訇赴元席。用牛羊肉七大碗。菓品碟之席。有肴無酒。至午正時。佛教親友道喜。始用酒筵而散。此即回民之婚禮也。

回教會寫尼哈圖



新
婦
位

新
郎
位

位
跪
女
親
來

板
橙

喪禮

喪事重哀戚稱有無禮之隆簡視其家化者初終易衣服衾褥小斂于牀俗謂之停首必向西以帛覆面以珠一粒納口中或錢一枚猶飯用米貝之義手中握以麩包或餅

餌左右各一以穀糧少許置胸間亦有用銅鏡子者焚芻靈於門外車馬僕從悉以紙爲之燃燈于竈施白布於牀脚引出寢室達于戶謂之搭橋喪主以木杓叩門楣呼亡者往西方謂之叫道蓋俗多信佛以西方爲淨土欲靈魂有所歸也合家舉哀男散髮女去飾粗布爲衣曰孝衫疊布爲冠曰孝帽女曰包頭冠之用布或九尺或七尺或五尺視服之重輕爲長短其孝帽包頭穗男喪則左女喪則右又以麻爲絰束於腰垂於身後父母俱沒則雙垂餘皆單垂以視服之輕重爲麤細男者哭往于附近土地祠焚香楮奠壺漿曰報廟亦曰送紙女哭于家日凡三往至大斂後乃止以碗盛米截禾莖長四五寸者三插米碗中上端縛以綿置牀前曰倒頭飯並燃長燈晝夜不熄室中奩鏡凡對于亡者皆掩之祀神處皆幃以朱幔亡者上無親長則門戶聯額皆以素紙封之按亡者壽算加二數疊素紙剪爲三連下垂如旛繫之以杆懸大門外男左女右其紙末男奇女偶望而可辨呼爲過頭亦曰陽前數蓋寓招魂之意即門旛也由陰陽家開列亡者生終月日回斂避忌諸事張貼門旁曰殃榜亦男左女右與門旛同以喪聞于族黨謂之報喪亦曰通喪三日具棺大斂于堂亦有斂于二日或隨時者凡小斂大斂時雖嚴冬必啓窗用匾擔向亡者身後微擡之俗謂出殃斂時孝眷必環視亡者入棺去覆棉以香油少許拭其目曰揩眼光蓋棺後合家號泣盡哀祭奠成服書紙牌爲

灵位蒙以烏紗供柩前謂之靈牌設樂門前戚友弔者咸集皆以香燭冥鏹之屬爲儀

喪家具筵歛之奉腰經于男首經于女謂之散孝授受皆拜有服者辭富家有散以袍

服者寒素之家散孝者少亦有止散于至戚者日晡喪家備肩輿以幼童之有服者乘

之捧靈牌暨門旛喪主扶行鼓樂儀從赴城隍廟或土地祠曰領魂

鄉間無肩輿則代以椅亦有喪主捧靈牌門旛徒步

往戚友皆步從詣廟禮神拜社喪主退行曳竹帚拖門旛上遶階三匝呼亡者而招之

曰上陽前數既歸奉靈牌入寢室女眷跪迎設位寢牀少許焚香楮進巾櫛並檢點生

前最得意之食品置於紙搭以備亡者用孝眷羅拜復以肩輿送灵牌於土地祠謂之

送路亦曰送行或曰送三因此舉多行於三日也戚友皆步送至廟焚化靈牌門旛芻

靈冥鏹喪主西向跪拜泣送起復哭返于家女眷偕往跪送亦哭返詩禮之家亦有女

眷不赴廟跪送於大門外者屆六日謂之迎七亦曰首七以亡者爵秩封贈姓字年題

柩前曰明堂焚楮奠祭亦有設樂延賓致奠者謂之辦七是夜五更喪主偕孝眷跪院

中望空奠祭號哭辟踊謂之上望蓋取來復之義停柩在堂時每飯必進食並設七箸

如事生晨昏必哭泣每七日必祭戚友或送祭品普通者以餅餌謂之盒禮

俗謂盤盒今無

之夕亦有製紙爲舟焚化河干者殯葬率值單七

貧家及年少者或葬于六七日

卜期既定訃告戚友或以

柬或以單帖或追述亡者生前事蹟乞銘誄曰哀啓戚友致送幛額輓聯皆懸之喪幕

亦有致送冥器芻靈者訊日延文士書木主神缺末筆主不加點祇書三畫而不連其

中即日或異日延耆儒補神字末筆曰通神連主字中畫曰豎主是謂題主亦有書而兼題者設

位于室奉主於位訊日成主延紳耆之德望素著者為成主官亦曰點主官因主已題

就是時祇加點成之故曰成主亦曰點主喪家於庭前設堂皇為公座除淨室為更衣

所肩輿迎迓鼓吹儀仗備極尊崇屆時喪主去哀絰著素服跪迎于門成主官至柩前

參拜喪主稽顙答禮贊禮者四人曰大賓亦曰禮賓皆延請膠庠習禮之士為之成主

官入室少憩更衣盥洗鼓吹升座陪座者或四人或二人喪主八拜謁見後奉主跪進

傳主於案成主官秉筆加點先朱後墨新主既成喪主奉安于室詣公座八拜叩謝畢

成主官詣神位參拜曰安主復升座受謝禮成退而少憩鼓吹升輿喪主跪送於門仍

鼓吹儀仗送之喪家於主前致奠祭讀告文謂之安主祭成主之禮乃備成主安主儀節甚繁皆禮賓贊唱導

引行之此禮多于殯之前一二日舉行亦有舉行于單七者有不用作樂不用肩輿祇用車迎迓者俗謂之雅接成主時不作樂不用贊唱者俗

謂之雅點殯之前一日曰開弔亦曰領奠設樂于門士紳之家于門外設銘旌尋常祇設門

旛旛之制與去亡時所設略同但于素紙外畧加采飾為異仍男懸門左女懸門右門

內設肩輿一帷用白布中立木牌高三尺許書亡者爵秩封贈姓氏諱字年壽暨生終

月日謂之靈輦俗呼喪車傍列功布亞牌數事牌皆施粉綴黼黻日月雲氣又或剪素

紙爲柳枝形呼爲雪柳蓋附柳絮之義柩前書木牌爲靈位或懸亡者肖像戚友弔者遠近畢至以貲爲賻曰奠儀亦有概不領受者至戚或偕筵奠祭或倩喪家庖人代治祭筵跪薦哭奠祭畢賚庖人樂工及諸執事者喪主偕祭筵禮賓贊唱導引三獻奏樂讀祭言陳鼎俎孝眷有服者咸跪薦謂之辭靈祭亦曰獻五蓋三獻之品爲爵肴饌羹茗其數五也祭筵品物視家境爲豐儉既奠即撤合家舉哀具筵欵弔者喪主稽顙致敬客散跪送於門是夕通宵守靈謂之伴宿俗呼坐夜焚楮哭拜猶遺奠之義翌晨備鼓樂靈輿俗呼爲槨昇槨之夫最多者至六十餘人喪主詣柩前拜請退行向柩執旛號泣移柩於槨柩之外覆以幄俗謂之罩罩多赤色施以采繡蓋取褚幕丹質之義昇柩進行曰發引亦曰出殯又曰出靈拆亡者枕函於門外焚之行時銘旌導前儀從明器輓幃喪車香亭食案以次相繼柩前以肩輿昇靈牌仍幼童之有服者捧之喪主執旛行柩前女眷乘車從於後親友暨有服者皆於柩前步行有執引之義俗呼爲送殯亦曰送靈有備香案祭品奠於途者曰路祭祭畢喪主必叩謝撒紙錢於路曰陌路錢出郭門或通衢行盡處喪主稽顙謝賓始退至親契友多送至墓田及停柩處

有拘忌風水或未卜

佳城或先塋稍遠者則殯於寺觀謂之浮厝往往久淹不葬水火兵疫禍患堪虞孝子仁人宜慎行之

葬者于殯之前一二日卜期而窆是日扶柩詣塋

祀土神

塋域樹石爲神位曰后土

懸棺而窆正棺而端其方向謂之撥正附官之物多以席富者或用

槨或用磚猶古暨周之義覆銘旌于柩立牌位于前焚楮之陶器喪服之麻經悉納于

壙蓋取古禮藏凶器之遺意明器芻靈皆焚之封土為坎插靈旛于上喪主易素服奠

祭戚友送葬者以次致奠喪主稽顙謝自小斂至殯葬喪主見賓客皆行稽顙禮百日後踵謝亦如之又百日內孝子稱棘人其殯時舁像而往

者仍舁而歸謂之回影三日詣墓增覆新土謂之圓坎百日設祭男鬻髮女除包頭亦

有期年除之致祭于主浮屠者哭於柩前百日後踵謝於戚友之門周年致祭於墓遠

者或祭于主小祥等可祭主於堂關外建宗祠者恆少皆祀主于中堂蓋取殷禮練而祔之義多有俟之服闋

後者歲時令節清明中元十月朔皆祭士紳之家尤重于忌日所謂終身之喪也喪祭

大畧如此寒素之家禮儀較少蓋取與易寧戚之義禮不足而哀有餘旗民喪禮昔時

稍有不同民籍用門旛旗籍皆無惟用數尺之紅綢曰丹旒樹於庭前男左女右謂之

旛旛角綴鈴豎長杆二丈許懸之殯時用為前導以代銘旌門外無殃榜棺制以高為

最上狹下闊不成主不著麻衣與民籍迥別餘則無甚差異明時王嵩巡按遼東舉行

朱文公家禮喪禁佛事遂至成俗至今士大夫之家尚有遵而行之者古風猶未替也

附喪禮一則

病革迨舌強更衣舁置中堂板牀上頭外足內氣絕後口令啣錢以一紙蒙面或綢與

布以紅繩籠兩足或用青麻謂之絆脚絲喪主出登高處持水扁擔西南指連呼西南

大路或持飯勺站門坎子上用飯勺敲上門坎口呼爺或媽曰三條道從當腰明光大道走哇謂之指明路蓋告亡者靈魂往西南之極樂國也是時舉家哀哭靈前復出祝於社廟曰報廟遂各異白粗布喪服謂之孝衫環守靈旁燒紙於瓦盆名曰喪盆遣棺時則擗之門外靈頭陳飯一盂插三箸箸上皆以棉花裹之並燃燈一盞晝夜常明擇入殮期及殃煞起落一切避忌日開殃榜入殮有大殮小殮之別大殮三日入棺小殮二日入棺殮時以制錢散置棺底爲亡者墊背其數視亡者歲數復以棉花蘸水或油拭其兩目謂之開眼光然後蓋棺棺尙油漆采繪者頭南向倩人於棺頭書亡姓名曰開明堂將長明燈移之棺頭門外備鼓樂自親近鄰有於第一日來弔者否則俟諸三日於靈前行三叩或三鞠躬禮喪主稽顙以答如舉哀則以哀應之喪家具食欸弔者午後列儀仗祭品芻靈鼓樂以輿舁靈位旁有捧香爐者亦有兼用提爐者並延僧道喪家男女咸從喪輿左右戚友亦至而尾隨之往城隍廟送亡者靈魂行曰送三亦曰領魂送行芻靈若車馬人夫之類皆焚之廟前家人跪而哭謂亡者靈魂從此去矣或從城隍廟回頭另往小廟行燒芻靈等之事者鄉村則無往城隍廟者葬期遲早不等五日葬曰排五七日葬曰排七貧者皆立葬祇延陰陽家以符咒鎮殃淨宅送至塋正方向而已七日內葬概不擇吉出七日則否其不七日葬者每七日舉祭七七乃止百

日週年皆致祭培土於墓三周年有大舉者戚友亦餽賻儀富家多延長而浮屠其每
期舉祭與前同而百日周年皆宰牲以祭三周年必大舉知會親友來祭待席既卜葬
期計告親友期前三日爲開弔高建樓棚謂之靈棚移柩於中家人陪靈門外建轅門
設鼓樂列儀仗立銘旌並立各種紙製幡幢備各種紙製冥物若房屋金銀庫車馬人
夫之類甚夥好作佛事不惜鉅資延邀僧道修經醮薦各建經棚次日爲候奠其成主
者亦於是日延齒德爵者點主則謂之禮殯對點主人敬謝極隆客來奠或致紙箔或
致饅首香燭供菓等物或致銀錢或致輓聯幛額不等客至吹鼓手吹號以報客至
前裸酒行禮或叩首或鞠躬家人答禮復以酒席款來客第三日發引按吉時起靈柩
上縛雄雞名爲領魂以紙錢撒所經路名爲買路錢喪主執素幡名靈頭幡前引家人
戚友隨後相送及至塋正方向始就壙此時復燒焚紙製冥物舉哀而返三日復往添
土培坎曰圓坎此喪期之大略也滿人舊風不奉木主亦無銘旌但於院中立桿挂紅
布幡每日叩奠三次餘與漢禮同至葬儀皆稱喪家之有無以爲增減而喪服皆如制

附回教喪禮

回教喪事不用棺槨衣衾以淨白布裹尸邀阿訇誦經殮以匣棺

棺如匣葬時撤其底尸自就壙蓋公共一棺也

貧富

停喪不踰四十八小時即葬吉凶不忌謂生不選日死不擇時惟臨時通知教中各家

沐浴送殯葬後七日百日仍請阿訇誦經無四時墓祭等事有時墓祭則曰走坎
病故請掌教阿訇誦經款衣沐浴用白布裹身爲衣兒女哀哭戚友至者送油麪炸油
香爲喪飯待以七大碗之席有肴無酒老師傅誦經用活底本匣盛尸抬起回教規喪
事不准用鼓樂喜事則否喪主及親友送至墳塋掘壙置木匣其上抽其底尸即用土
掩埋塚式則偏長蓋即馬鬣封也至七四十百等日不祭奠親友送油麪炸油香請阿
訇誦經不焚楮箔不論地理不擇吉期過後則請阿訇走墳誦經而已此即回民之喪
禮也

孝服

旗人孝服男用白布爲之式如官衣不縫下邊用白布爲帶不用麻繩農商家無分
冬夏帽用白毡之冠惟充文武官差者則均以官帽用白布裹之婦女之服與男同腰
不束帶惟冠則以白布先摺成帶形高寸餘以層厚薄分喪之輕重再爲一圈形戴于首父母之喪
服白衫百日叔伯之喪服白衫六十日過此不著白服

回教孝服與漢族同惟男則以方白布纏頭是其異點也

喪事訃聞考

一 父死曰孤子母死曰哀子父母俱死曰孤哀子倘父死而繼母在堂若係前母之

子主喪亦曰孤哀子惟帖首宜註明奉繼慈命稱哀若係繼母之子主喪則曰孤前
哀子至繼母死不論前母繼母之子主喪俱統稱爲孤哀子鄉俗偶有繼母而稱哀
哀子者不必效尤生母死曰孤哀子若嫡母在堂亦宜註明奉嫡慈命稱哀

二 父葬在服闋年遠後者孝子臨期仍服斬衰五服之親各服其服束帖仍用錦紙
寫治喪孤哀子某泣血稽顙

三 祖父母之喪曰齊期孫曾祖父母之喪曰齊衰五月曾孫高祖父母之喪曰齊衰
三月玄孫

四 庶母之喪正室之子曰杖期嫡子別妾之子曰杖期衆子正室之孫曰功服嫡孫
別妾之孫曰功服衆孫均宜列名於帖至於曾孫無服矣不列亦可

五 出繼之子名爲降服士大夫亦報丁憂原宜列名於帖惟其所生之子及出繼之
孫則從無列者

六 妻死曰杖期生若父或母在堂則曰齊期生俱有元配繼配之異繼配喪不論父
母在否只稱期服生妾死曰袒免生

七 喪事行帖惟孤哀子及承重孫承重曾孫姓名下方寫泣血稽顙孫寫泣稽首曾
孫寫拭淚稽首姪與姪孫如之兄弟及旁親功總之服寫拭淚頓首又主喪係長輩

出名則姓名下宜加率字若子出名則不加率字於齊期孫之上以己重服在身不能率人也又不用拜字者取不能成拜之義倘死者無子孫而以長輩及旁親人等爲之治喪則訃帖與成服帖俱無妨寫拜字

八 訃文以簡明爲主壽終在家在外固宜分別倘遇或外出家中無人治喪亦應聲明於訃內至於殯葬成服等事倘於時日緊迫報訃帖內亦宜聲明以便親戚之行止至子孫已故者幽冥遠隔乃鄉俗偶有仍列名於訃以圈別之未知其如何泣血稽顙世大家從未有此

九 訃帖稱男人死曰正寢婦人死曰內寢妾死曰內室子孫死曰寢右以長輩在堂也至稱享壽者太錯從古只有卓年之說各大家文籍可驗又有謂未滿六十死者亦是壽盡不寫疾終此說甚當

十 訃狀外須具哀啓用哀啓者三字起歷叙平生亦古人頌揚先芬之遺意但語須樸實叙而非諛科名官級以次歷叙自己之科名行止因時夾叙聚散離合之處最宜詳明見追述感懷意思後路序病狀亦宜詳明確實見侍疾如何光景或出仕在

外不及侍疾如何歉懷光景兄弟多而出處叅差者則分叙某名如何某名如何未

云抱憾終天百身莫贖何敢忝顏人世惟念窀穸未安

若大父大母在則添入代中奉養之意

不得苟延

殘喘卒於任者添歸櫬一層自己在任添奔喪一層勉襄大事苦塊昏迷語無論次伏乞矜鑒拜名稱棘人某姓名

泣血稽顙計狀大柬用栗色紙哀啓小柬用白紙夾入計狀內哀啓再用小封不用亦可又計狀凡

抬頭字樣皆用硃書哀啓係用潔白紙張不用硃

喪服圖附後

喪服總圖

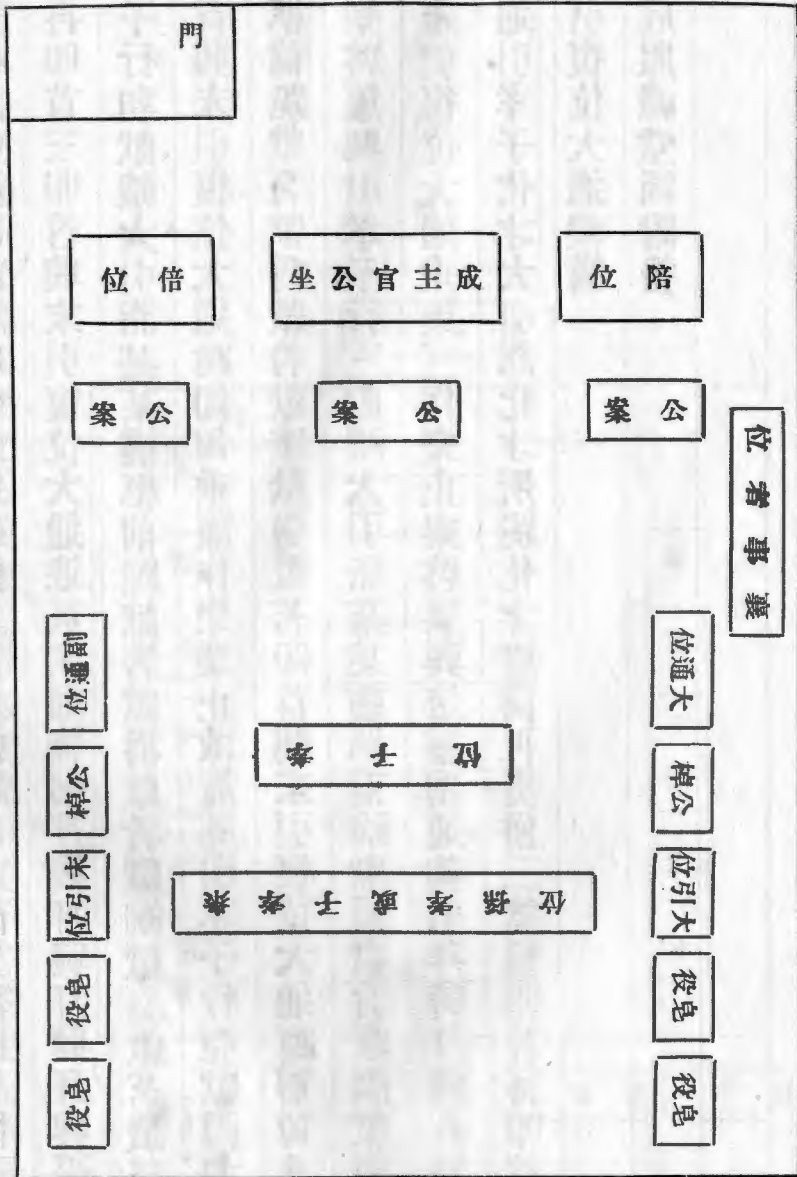
邊	說 用至粗麻布 為之不縫下	斬 衰	三年	制 期
	說 用稍粗布為 之縫下衣	齊 衰	三月不杖期 五月杖期	制 期
	說 用粗熟布為 之	大功	九月	制 期
	說 用稍粗熟布 為之	小 功	五月	制 期
	說 用稍細熟布 為之	總 麻	三月	制 期

成主禮節

大通提主官更衣大引詣更衣所更衣大通提主官參靈大引詣參靈所就位鞠躬再
鞠躬三鞠躬平身或跪叩首再叩首三叩首興提主官復入更衣所大通擊鼓三通提
主官更衣盥洗大引詣更衣所更衣整冠束帶詣盥洗所濯水淨巾末引請升公座大
通孝子進孝眷各進行謝參靈禮副通跪六叩首興大通捧神主于公案前大引詣神
主所跪傳主興末引詣公案前大通跪傳主(如有陪主唱左賓傳主)啓櫝臥櫝出主
析主臥主興提主官秉筆孝子拜筆副通四拜四興跪或六叩首興大通跪匍匐破朱
通神請成主官彩筆鴻題先題函中次題粉面點主先點函中即陷中日函中
避陷字之不吉次點粉面圈
耳先圍左耳次圈右耳停朱筆秉墨筆潤墨請成主官墨筆增輝蓋神先蓋陷中次蓋
粉面蓋主先蓋陷中次蓋粉面蓋耳先蓋左耳次蓋右耳起主合主豎主納主起櫝蓋
櫝傳主如有陪主唱
右賓傳主捧神主歸神位興大引詣神主所跪傳主起櫝出主析主興上香再
上香三上香跪獻箸獻爵獻肴獻饌獻羹獻茗讀告文焚告文三奠爵三叩首興末引
復詣公案前大通孝子進孝眷各進行謝點主禮副通跪六叩首興大通孝子退孝眷
各退提主官安神大引詣安神所跪三叩首興末引復升公座大通孝子進孝眷各進
行謝安神禮副通跪六叩首興大通孝子退孝眷各退禮備

成主禮堂圖附後

成主禮堂圖



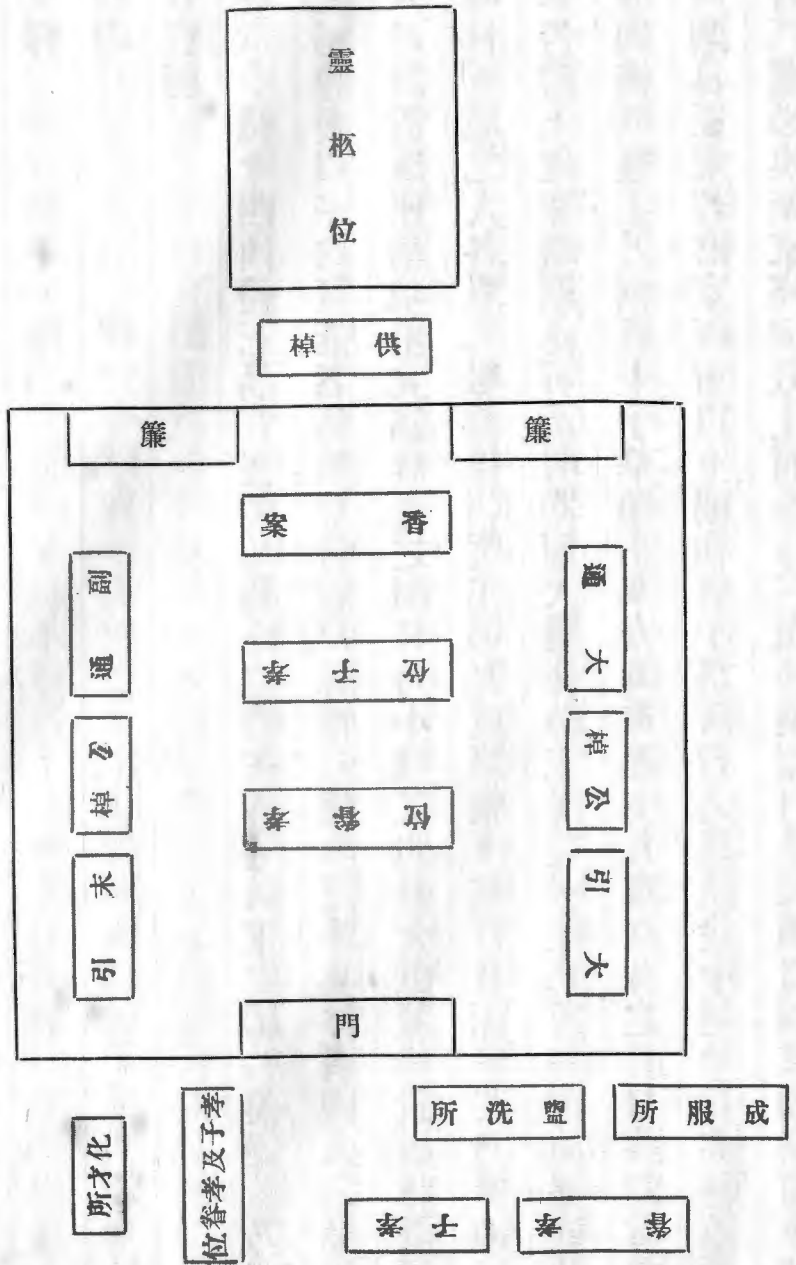
說明 陪位之設分左右膺傳主之任亦有勿用者衆孝子或孝孫位因神主函多主喪者不便捧故設衆孝子孝孫位以分任捧神主於公案前否則勿用

成服禮節

大通擊鼓三通孝子進孝眷各進舉哀哀止孝子成服盥洗大引詣成服所披麻衣戴麻冠執哀杖詣盥洗所濯水淨巾大通就位上香大引詣香案前上香再上香三上香跪叩首再叩首三叩首興末引復位大通迎灵副通鞠躬拜興拜興拜興平身大通引孝子行初獻禮大引詣某某靈柩前跪獻箸獻爵獻肴獻饌獻羹獻茗讀祭言焚祭言叩首興末引復位大通跪匍匐垂簾作樂樂止啟簾興引孝子行亞獻禮大引詣某某灵柩前跪獻箸獻爵獻肴獻饌獻羹獻茗叩首興末引復位大通跪匍匐垂簾再作樂止樂啟簾興引孝子行三獻禮大引詣某某靈柩前跪獻爵獻肴獻饌獻羹獻茗叩首興末引復位大通垂簾三作樂止樂啟簾興送靈副通鞠躬拜興拜興拜興平身大通引孝子化才大引詣化才所跪化才奠爵再奠爵三奠爵叩首再叩首三叩首興末引復位大通禮備

成服禮堂圖附後

成服禮致圖



說明 靈柩位在廬外設禮堂盥洗所設盆架置水盆及巾孝子等於此濯水淨巾成

服所設棹一置麻衣麻冠哀杖孝子等於此披麻衣戴麻冠執哀杖

成主告文式

維

某某年

中華民國幾年

歲次某某月

或甲子或乙丑等字

建□□

或壬寅或戊辰等字

朔日某某

或癸卯或丁巳等字

越某

一或三四五

日某

甲子乙丑等字

奉祀某某

寫孝子或孝孫名

謹以香燭酒肴昭告于顯某

考或妣

之神座前曰維子顯某

考或妣

仙遊上

方形歸窀穸神留室堂乃修木主用奉蒸嘗神主既成來格洋洋佑啓我後如意吉祥

尙饗

喪禮考

明品官喪禮

明史卷六十禮十四凶禮三品官喪禮凡初終之禮疾病遷於正寢屬纊俟絕氣乃哭喪主主婦護喪以子弟賢能者治棺訃告設尸牀帷堂掘坎設沐具沐者四人六品以下三人乃設置虛座結魂帛立銘旌喪之明日乃小斂又明日大斂蓋棺設靈牀於柩東又明日五服之人各服其服然後朝哭相弔既成服朝夕奠百日而卒哭乃擇地三月而葬告后土遂穿壙刻誌石造明器備大輦作神主既發引至墓所乃窆施銘旌誌石於壙內掩壙復土乃祠后土于墓題主奉安升車返哭凡虞祭葬之日日終而虞柔日再虞剛日三虞若出家經宿以上則初虞于墓所行之墓遠途中遇柔日亦終館所行之若三虞必俟至家經宿以上而後行三虞後遇剛日卒哭明日耐家廟期而小祥

喪至此凡十三月不計閏古卜日祭今止用初忌喪主乃易練服再期而大祥喪至此凡二十五月亦止用第二忌日祭陳禫服告遷于祠堂改題神主遞遷而西奉神主入於祠堂徹靈座奉遷主埋於墓側大祥後閏一月而禫喪至此計二十有七月卜日喪禫服詣祠堂祇薦禫事其在遠聞喪者始聞易服哭而行至家憑殯哭四日而成服若未得行則設位四日而變服若既葬則先哭諸墓歸詣靈座前哭四日成服齊衰以下聞喪爲位而哭若奔喪則至家成服若不奔喪四日成服凡有改葬者孝子以下及妻妾女子子俱總麻服周親以下素服不設祖奠無反哭無方相魁頭餘如常葬之儀既葬就吉惟靈座前一虞孝子以下出就別所釋總麻素服而還洪武二十六年四月除期服奔喪之制先是百官聞祖父母伯叔兄弟喪俱得奔赴至是吏部言祖父母伯叔兄弟皆係期年服若俱令奔喪守制或一人連遭五六期喪或道路數千里則居官日少更易繁數曠官廢事今後除父母祖父母承重者丁憂外其餘期喪不許奔但遣人致祭從之

明士庶人喪禮

明史卷六十禮十四凶禮三士庶人喪禮集禮及會典所載大略仿品官制稍有損益洪武元年御史高元侃言京師人民循習舊俗凡有喪葬設晏會親友作樂娛尸竟無

哀戚之情甚非所以爲治乞禁止以厚風化乃令禮官定民喪服之制五年詔定庶民襲衣一稱用深衣一大帶一履一雙裙袴衫襪隨所用飯用梁含錢三銘旌用紅絹五尺歛隨所用衣衾及親戚祔儀隨所用棺用堅木油杉爲上柏次之土杉松又次之用黑漆金漆不得用朱紅明器一事功布白布三尺引柩柳車以衾覆棺誌石二片如官之儀塋地圍十八步祭用豕隨家有無義詔古之喪禮以哀戚爲本治喪之具稱家有無近代以來富者奢僭犯分力不足者稱貸財物誇耀殯送及有感于風水停柩經年不行安葬宜令中書省臣集議定制頒行遵守違者論罪又諭禮部曰古有掩骼埋胔之令近世狃元俗死者或災焚而投其骨于水傷恩敗俗莫此爲甚其焚止之若貧無地者所在官司擇寬閒地爲義塚俾之葬埋或有宦遊遠方不能歸葬者官給力費以歸之

喪服考

明服紀

明史卷六十禮十四凶禮三服紀明初頒大明令凡喪服等差多因前代之舊洪武七

年

孝慈錄成復圖列於大明令刑示中外先是貴妃孫氏薨敕禮官定服制禮部尙書牛諒等奏曰周儀禮父在爲母服期年若庶母則無服太祖曰父母之恩一也而低若是不情甚矣

敕翰林學士宋濂等曰

養生送死聖王大政諱亡忌疾衰世陋俗三代喪禮散失於衰周厄於暴秦漢唐以降

莫能議此夫人情無窮而禮爲適宜人心所安即天理所在爾等其考定喪禮于是濂
等考得古人論服母喪者凡四十二人願服三年者二十八人服期年者十四人太祖
曰三年之喪天下通喪觀願服三年視願服期年者陪豈非天理人情之所安乎乃立
爲定制子爲父母庶子爲其母皆斬衰三年嫡子衆子爲庶母皆齊衰杖期仍命以五
服喪制并著爲書使內外遵守其制服五曰斬衰以至粗麻布爲之不縫下邊曰齊衰
以稍粗麻布爲之縫下邊曰大功以粗熟布爲之曰小功以稍粗熟布爲之曰緦麻以
稍細熟布爲之其叙服有八曰斬衰三年者子爲父母庶子爲所生母子爲繼母子爲
慈母謂母卒父命他妾養己者子爲養母謂自幼過房與人者女在室爲父母女嫁被
出而反在室爲父母嫡孫爲祖父母承重及曾高祖父母承重者爲人後者爲所後父
母及爲所後祖父母承重夫爲後則妻從服婦爲舅姑庶子之妻爲夫之所生母妻妾
爲夫曰齊衰杖期者嫡子衆子爲庶母嫡子衆子之妻爲夫之庶母爲嫁母出母父卒
繼母改嫁而已從之者夫爲妻曰齊衰不杖期者父母爲嫡長子及衆子父母爲女在
室者繼母爲長子及衆子慈母爲長子及衆子孫爲祖父母孫女雖適人不降高曾皆
然爲伯叔父母妾爲夫之長子及衆子爲所生子爲兄弟爲兄弟之子及兄弟之女在
室者爲姑及姊妹在室者妾爲嫡妻嫁母出母爲其子女在室及雖適人而無夫與子

者爲其兄弟及兄弟之子繼母改嫁爲前夫之子從已者爲繼父同居兩無大功之親者婦人爲夫親兄弟之子婦人爲夫親兄弟子女在室者女出嫁爲父母妾爲其父母爲人後者爲其父母女適人爲兄弟之爲父後者祖爲嫡孫父母爲長子婦曰齊衰五月者爲曾祖父母曰齊衰三月者爲高祖父母爲繼父昔同居而今不同者爲繼父雖同居而兩有大功以上親者曰大功九月者爲同堂兄弟及姊妹在室者爲姑及姊妹及兄弟之女出嫁者父母爲衆子婦爲女之出嫁者祖爲衆孫爲兄弟之子婦婦人爲夫之祖父母爲夫之伯叔父母爲夫之兄弟之子婦爲夫兄弟之女嫁人者女出嫁爲本宗伯叔父母及爲兄弟與兄弟之子爲姑姊妹及兄弟之女在室者爲人後者爲其兄弟及姑姊妹在室者妻爲夫本生父母爲兄弟之子爲人後者曰小功五月者爲伯叔祖父母爲同堂伯叔父母爲再從兄弟及再從姊妹在室者爲同堂兄弟之子爲姑姑在室者爲從祖姑在室者爲同堂兄弟之女在室者爲兄弟之妻爲人後者爲其姑姊妹適人者爲嫡孫婦爲同堂姊妹之出嫁者爲孫女適人者爲兄弟之孫及兄弟之女孫在室者爲外祖父母爲母之兄弟姊妹爲同母異父之兄弟姊妹爲姊妹之子婦人爲夫之姑及夫之姊妹爲夫之兄弟及夫兄弟之妻爲夫兄弟之孫及夫兄弟之女孫在室者爲夫同堂兄弟之子及同堂兄弟之女在室者曰緦麻三月者爲族曾祖父

母爲族伯叔祖父母爲伯叔族父母爲族兄弟及族姊妹在室者爲族曾祖姑在室者及姑爲族祖姑姑在室者爲兄弟之曾孫女在室同爲曾孫元孫爲同堂兄弟之孫女在室同爲再從兄弟之子女在室同爲祖姑從祖姑及從祖姊妹之出嫁者爲兄弟之孫女出嫁者爲同堂兄弟之女出嫁者爲乳母爲舅之子爲姑之子爲姨之子爲外孫爲婿爲妻之父母爲兄弟孫之婦爲同堂兄弟子之婦爲同堂兄弟之妻爲外孫婦爲甥婦婦人爲夫之曾祖高祖父母爲夫之叔伯祖父母爲夫之同堂伯叔父母爲夫兄弟之曾孫爲夫之同堂兄弟爲夫同堂兄弟之孫孫女同爲夫再從兄弟之子爲夫兄弟之孫婦爲夫同堂兄弟子之婦爲夫同堂兄弟之妻爲夫同堂姊妹爲夫之外祖親母爲夫之舅及姨爲夫之祖姑及從祖姑在室者女出嫁爲本宗叔伯祖父母爲本宗同堂叔伯父母爲本宗同堂兄弟之子女爲本宗祖姑及從祖姑在室者爲本宗同堂姊妹之出嫁者爲人後者爲本生外祖父母嘉靖十八年正月諭自初喪至除服冠裳之重輕之製具爲儀節俾歸至當於是禮部議喪服諸制奏之帝令更加考定畫圖註釋並祭葬全儀編輯成書

喪葬之制考

明史卷六十禮十四凶禮三喪葬之制洪武五年定凡襲衣三品以上三四品五品二

六品下一飯含五品以上飯稷含珠九品以上飯梁含小珠銘旌絳帛廣一幅四品以上長九尺六品以上八尺九品以上七尺斂衣品官朝服一襲常服十襲衾十番靈座設於柩前用白絹結魂帛以依神棺槨品官棺用油杉朱漆槨用土杉槨鬻公侯六三品以上四五品以上二明器公侯九十事一品二品八十事三品四品七十事五品六十事六品七十事八品九品二十事引者引車之紼也披者以纁爲之挈於輶車四柱在旁執之以備傾覆者也鐸者以銅爲之所以節挽歌者公侯四引六披左右各八鐸一品二品三引四披左右各六鐸三品四品二引二披左右各四鐸五品以下二引二披左右各二鐸羽旛竿長九尺五品以上一人執之以引柩六品以下不用功布品官用之長三尺方相四品以上四目七品以上兩目八品以下不用柳車上用竹格以綵結之旁施帷幔四角重流蘇誌石二片品官皆用之其一爲蓋書某官之墓其一爲底書姓名鄉里三代生平卒葬月日及子孫葬地婦人則隨夫與子孫封贈二石相向鐵束埋墓中祭物四品以上羊豕九品以上豕初洪武二年敕葬開平王常遇春於鐘山之陰給明器九十事納之墓中鉦二鼓四紅旗拂子各二紅羅蓋鞍籠各一弓二箭三灶釜火爐各一俱以木爲之水罐甲頭盛臺盞杓壺瓶酒甕唾壺水盆香爐各一燭臺二香盒香匙各一香筋二香匙筋瓶茶盅茶盞各一筋二匙二匙筋瓶一碗二楪

十二棗二俱以錫造金裹之班劍牙杖各一金裹立瓜骨朶戟響節各二交椅脚踏馬
枕各一誕馬六槍劍斧弩食棹牀屏風柱杖箱交牀香棹各一橙二俱以木爲之樂工
十六執儀仗二十四控士六女使十青龍白虎朱雀元武神四門神二武士十并以木
造各高一尺雜物翬六璧一筐筥樺梳衿釐各一筥二簪二糧漿瓶二油瓶一紗厨煖
帳各一束白青三段纁二段每段長一丈八尺後定制公侯九十事者准此行之餘以
次減殺

碑碣考

明史卷六十禮十四凶禮三碑碣明初文武大臣薨逝例請於上命翰林官制文立神
道碑惟太祖時中山王徐達成祖時榮國公姚廣孝及弘治中昌國公張巒治先塋皆
出御筆其制自洪武三年定五品以上用碑龜趺螭首六品以下用碣方趺圓首五年
復詳定其制功臣歿後封王螭首高三尺二寸碑身高九尺廣三尺六寸龜趺高三尺
八寸一品螭首二品麟鳳蓋三品天祿辟邪蓋四品至七品方趺首視功臣歿後封王
者遞殺二寸至一尺八寸止碑身遞殺五寸至五尺五寸止其廣遞殺二寸至二尺二
寸止趺遞殺二寸至二尺四寸止墳塋之制亦洪武三年定一品塋地周圍九十步墳
高一丈八尺二品八十步高一丈四尺三品七十步高一丈二尺以上石獸各六四品

四十步七品以下二十步高六尺五年重定功臣歿後封王塋地周圍一百步墳高二丈四圍墳牆高一丈石人四文武各二石虎羊馬石埋柱各二一品至六品塋地如舊制七品加十步一品墳高一丈八尺二品至七品遞殺二尺一品墳牆高九尺二品至四品遞殺一尺五品四尺一品二品石人二文武各一虎羊馬望柱各二三品四品無石人五品無石虎六品以下無當太祖時盱眙楊王墳置守戶二百一十宿州徐王墳置墳戶九十三滁州滁陽王墳亦置墳戶四年又賜功臣李善長徐達常茂憑勝坎戶百五十鄧愈唐勝宗陸仲亨華雪龍顧時陳德耿炳文吳楨孫恪郭興墳戶百成化十五年南京禮部言常遇春李文忠等十四人勳臣墳墓俱在南京城外文忠曾孫萼等以歲久頽壞爲言請命工修治帝可共奏且令無子孫者復墓旁一人守護之

祭禮

堂祭套家祭禮節

大通擊鼓三通孝子進孝眷各進舉哀哀止孝子盥洗大引詣盥洗所濯水淨巾大通就位上香大引詣香案前上香再上香三上香跪叩首再叩首三叩首興末引復位大通迎靈副通鞠躬拜興拜興拜興平身大通引孝子行初獻禮大引詣某某靈柩

前跪獻箸獻爵獻肴獻饌獻羹獻茗大通孝眷分昭穆列家祭初獻獻大引讀祭言焚

祭言叩首興末引復位大通跪匍匐垂簾作樂止樂啓簾興引孝子行亞獻禮大引詣
某某靈柩前跪獻爵獻肴獻饌獻羹獻茗大通孝眷仍分昭穆列家祭亞獻獻大引叩
首興末引復位大通跪匍匐垂簾亞樂啓簾興引孝子行三獻禮大引詣某某靈柩前
跪獻爵獻肴獻饌獻羹獻茗大通孝眷再分昭穆列家祭三獻獻大引叩首興末引復
位大通跪匍匐垂簾三樂止樂啓簾興送靈副通鞠躬拜興拜興拜興拜興平身大通
引孝子化才大引詣化才所跪化才奠爵再奠爵三奠爵叩首再叩首三叩首興末引
復位大通禮備孝子入廬舉哀

堂祭禮節

大通擊鼓三通孝子進孝眷各進舉哀哀止孝子盥洗大引詣盥洗所濯水淨巾大通
就位上香大引詣香案前上香再上香三上香跪叩首再叩首三叩首興末引復位大
通迎靈副通鞠躬拜興拜興拜興平身大通引孝子行初獻禮大引詣某某靈柩
前跪獻箸獻爵獻身獻饌獻羹獻茗讀祭書焚祭言叩首興末引復位大通跪匍匐垂
簾作樂止樂啓簾興引孝子行亞獻禮大引詣某某靈柩前跪獻爵獻肴獻饌獻羹獻
茗叩首興末引復位大通跪匍匐垂簾再作樂止樂啓簾興引孝子行三獻禮大引詣
某某靈柩前跪獻爵獻肴獻饌獻羹獻茗叩首興末引復位大通跪匍匐垂簾三作樂

止樂啓簾興送靈副通鞠躬拜興拜興拜興平身大通引孝子化才大引詣化才
所化才焚祭言奠爵再奠爵三奠爵叩首再叩首三叩首興末引復位大通禮偁家祭
進獻

祭掃塋

祭掃塋之禮俗呼爲上坟民間於清明七月望日十月朔日冬至除歲各祭主先於
墓前祭品隨貧富所宜紳富家置有祭田或用牲體每屆祭期族人俱往奠畢分食祭
品有神主之家兼在木主之前陳設供品無木主及祭田者概用隨時飲食焚燒楮錢
亦追遠之遺風焉

附漢軍滿洲祭禮

漢軍祭禮

凡先人故三年後行祭禮亦與古入廟祔禮同題某先人名號于案上或龕上

俗云漢軍
祖宗大龕

也 惟不用自己操辦必須請擔供事者

俗云當
公子

辦理之第一日唱請神歌如白馬將軍等

語第二日唱享神歌如獻某樣物品等說第三日唱送神歌如某某位次等話並擊鼓
作跳舞勢世俗相因當必有用意處

滿洲祭禮

供獻均傍桿子

俗云得勝桿子

或因故許願亦如之祭時先獻牲後獻熟邀親友共食之

如鄉俗吃祭祀肉云

惟肉不得出三日餘則掩埋之是亦古祭肉不出三日之遺義也

滿洲旗人祭禮考

吉林雙城縣志卷六禮俗志滿人最重祭祀典禮無論富貴士宦其內室必有神牌只

一木板無字亦有用木龕者室中西壁一龕北壁一龕凡室南向北向以西方爲上東

向西向則以南方爲上龕設於南龕下有懸簾幃者俱以黃雲緞爲之有以簾幃者

北龕上設一椅椅下有木五形若木主之座西龕上設一杌杌下有木三其木乃香盤

也春秋擇日致祭或因許願致祭謂之跳神前一日以黍米

俗名黃米

煮熟搗作餅曰打糕

薦享後以食合族並親串以族人爲察瑪戴神帽搖鈴持鼓跳舞口誦吉詞衆人擊鼓

相和曰跳家神及祭磨黃米面作小餅內實豆餡外裹蘇葉以之奉先曰蘇子葉餠餠

祭時以達子香末洒香盤中燃之所跳之神人多莫如相傳以爲祭祖按所奉神有三

一爲觀世音菩薩一爲伏魔大帝一爲土地故用香盤三也禮期前須齋戒用豕必擇

純黑無雜色者及期未明置豕神前主祭者捧酒杯而祝之畢以酒澆豕耳豕動啼則

吉謂之領牲於是全家叩首否則復叩而祝曰齊盛不潔與齋戒不虔與或不吉將

牲未純與下至細事二默祝至豕動啼爲止即於神前割豕肉入鍋煮微熟取出按首

尾肩脇肺心列於俎各取少許置大銅盃名阿瑪尊肉供之行三跪三獻禮主祭者前次以行輩序立婦女後之免冠叩首有聲禮畢即神前嘗所供阿瑪尊肉蓋受酢意也將祭肉撤下再入鍋煮大熟邀親友來共食之食時不飲酒不設棹在炕鋪油布或麻席四人一席晚復獻牲如晨禮將肉入鍋煮微熟息燈以祭名背燈肉並用米酒既畢撤肉再煮大熟仍邀親友同食曰吃背燈肉其禮祭肉不得出門其骨與犬犬所餘夜棄戶外亦有焚爲灰而埋者惟背燈肉則可以送親友云是日饗客客初至口道賀食畢不謝去亦不送次日祭桿乃不忘祖德之意以其先祖當年創業艱難曾入山採野菜持一桿名婆臘桿用披草莽備桿禦頂有內碗式蓋插地貯食物以就食者也祭桿時置丈餘細木於院內南隅置錫斗其上形同淺碗曰婆臘桿獻牲桿前謂之祭天男子皆免冠拜婦女不與焉斗中生置豕之腸胃及肺等用以飼烏鵲烏鵲來食則吉或祇在桿下撒五穀糧以飼之曰祭鴉鵲神此亦有由當前清建國時國人叛亂其國王樊察逃之荒野追者將及爲烏鵲所蔽而免於難以是世世深德烏鵲焉錫斗之上桿稍之下以豕喉骨橫銜之再祭時則以新易舊而火之並將豕皮剝下燎去毛在室內外鍋中分煮熟則切而聚族食之斯時在室外食者不得入室內食在室內食者不得出室外食又有拉鎖換鎖之說於祭之次日行之鎖以五色線打成粗繩繩縫間夾五

色布條在屋西北隅上首有釘挂起拖至門外繫左旁柳枝上下陳黃米粉團及煮熟小魚二碗於是跪而拜是曰拉鎖換鎖者換童男女脖子上所帶之舊鎖也鎖以彩線爲之

漢軍旗人祭禮考

吉林雙城縣志卷六禮俗志漢軍旗人祭祀曰燒香每因許願而舉祭前一日晚在院內懸掛畫像神位數軸及家譜設香案陳供品招跳單鼓子者頭戴神帽身著長裙手執皮鼓在香案前擊鼓唱舞謂能博先主之歡心既畢移神像於室內祭之日跳單鼓子者又來如前狀但必口唱唐王征東等曲家人男女分行序跪奠酒焚楮是日晝夜備酒席邀宴親友來時或送香燭或送楮供或送銀錢不等是晚將神送至大路並備紙囊任親友盛冥鏹於內送路間焚化曰燒包袱

漢人供祖先或供家譜或供祖匣內有木主或供牌位歲時致祭祭禮甚簡惟羅供品焚香楮奠酒叩拜而已

又縣人於新年及元宵節時家家設香燭供品徧祀天地神祇門灶各神及其先祖香燼復燃以長香爲吉也其於四時雜祀散見於前後諸篇茲不贅

附明家廟祭禮考

明史卷五十二志第二十八禮六家廟祭祀並制度明初未有制權倣朱子祠堂之制奉高曾祖稱四世神主以四仲之月祭之加臘月忌日之祭與歲時俗節之薦其庶人得奉祖父母父母之祀已著爲令至時享於寢之禮畧同品官祠堂之制堂三間兩階三級中外爲兩門堂設四龕龕置一棹高祖居西以次而東藏主櫬中兩壁立櫃西藏遺書衣物東藏祭器旁親無後者以其班附庶人無祠堂以二代神主置居室中間無櫬洪武六年定公侯以下家廟禮儀凡公侯品官別爲祔室三間於所居之東以祀高曾祖考并祠位祠堂未備奉主於中堂享祭二品以上羊一豕一五品以上羊一以下豕一皆分四體熟薦不能具牲者設饌以享所用器皿隨官品第稱家有無前二日主祭者聞於上免朝參凡祭擇四仲吉日或春秋分冬夏至前期一日齋沐更衣宿外舍盾明主祭者及婦率預祭者詣祠堂主祭者捧正祔神主櫬置於盤令子弟捧至祭所主祭開櫬捧各主考神主主婦開櫬捧各祖妣神主以序奉安子弟捧祔主置東西壁執事者進饌讀祝者一人就贊禮以子弟親族爲之陳設祖位訖各就位主祭在東伯叔諸兄立於其前稍東諸親立於其後主婦在西母及諸母立於其前稍西婦女立於後贊拜皆再拜主祭者詣香案前三上香獻酒奠酒執事酌酒於祔位前讀祝者跪讀訖贊拜主祭者復位與主婦皆再拜再獻終獻並如之惟不讀祝每獻執事者亦獻於

祔位禮畢再拜焚祝並紙錢於庭中安神主於櫝成化十一年祭酒周洪謨言臣庶祠堂神主俱自西而東古無神道尙右之說惟我太祖廟制合先王左昭右穆之義宜令一品至九品皆立一廟以高卑廣狹爲殺神主則高祖居左曾祖居右祖居次左考居次右帝下禮臣叅酌更定嘉靖十五年禮部尙書夏言言按三代有五廟三廟二廟一廟之制者以其有諸侯卿大夫上中下之爵也後世官職旣殊無世封采邑豈宜過泥於古至宋儒程頤乃始約之而歸於四世自公卿以及庶士莫不皆然謂五服之制皆至高祖則祭亦當如之今定官自三品以上立五廟以下皆四廟爲五廟者亦如唐制五間九架厦旁隔板爲五室中祔五間世祖旁四室祔高曾祖稱爲四廟者三間五架中一室祔高曾左右二室祔祖禰若當祀始祖則如朱熹所云臨祭時作紙牌祭訖焚之其三品以上者至世數窮盡則以今之得立廟者爲世世奉祀之祖而不遷焉四品以下四世遞遷而已從之

附清官家廟考

清文獻通考群廟考卷十五立家廟於居室之東一品至三品官廟五間中三間爲堂左右各一間隔以墻北爲夾室南爲房堂南檐三間房南檐各一間皆五級庭東西廡各三間東藏遺衣物西藏祭器庭繚以垣南爲中門又南爲外門左右各設側門四品

至七品官廟三間中爲堂左右爲夾室爲房階三級東西廡各一間餘制與三品以上

世爵公侯品男以下按伯子視一品爲差等

八九品廟三間中廣左右狹階一級堂及垣皆一門庭無廡篋分藏

遺衣物祭器陳於東西房餘與七品以上同在籍進士舉人視七品恩拔歲副貢生視八品堂後楹北設四室奉高曾

祖禰四世皆昭左穆右妣以嫡配南嚮高祖以上親盡則祔由昭祔者藏主於東夾室

由穆祔者藏主於西夾室遷室祔廟均依昭穆之次東序西序爲祔位伯叔祖之成人

無後者伯叔父之成人無後及其長殤十六歲至十九歲者兄弟成人無後及其長殤十一歲至十五歲者

妻先歿者子姓成人無後及其長殤中殤下殤九歲至十一歲者皆以版按行輩墨書男統於東

女統於西東西嚮歲以春夏秋冬仲月擇吉致祭戒子弟讀祝文一人贊禮一人執爵

每案一人分薦祔位東西各一人凡在廟所出子孫年及冠以上者皆會行禮

附清庶士貢監生員有頂帶者家祭儀考

清文獻通考羣廟考卷十五爲龕於寢堂之北以板別爲四室奉高曾祖禰皆以妣配

位如前儀南嚮前設香案總一服親男女成人無後者按行輩書紙位祔食男東女西

相嚮事至則陳已事焚之不立板歲以春夏秋冬節日出主而薦

附清庶人家祭儀考

清文獻通考羣廟考卷十五爲龕於正寢之北奉高曾祖禰神位歲逢節序薦菓蔬新

物每案不過四器羹飯具其日夙興主婦治饌主人率子弟設案然燈啓室奉神主於

案上以昭穆序

原一百二十四

附清滿洲孝服考

清文獻通考卷十六王禮考乾隆四十四年四月諭曰國俗於親喪服縞素百日而除朕昔遭皇考大故欲持服三年聖母云滿洲舊俗服縞素即不薙髮新止能一百日爲斷若百日外仍服縞素不當不薙髮二十七月之久蓄髮甚長不幾如漢人之蓄髮乎此必不可之事且國俗不薙髮即不祭神而舊制從無三年不祭神之禮縞素百日已爲得中不宜太過欽此

雜禮

客至拜會先投刺主人迎入之敬菸茶寒暄談叙移時始出主人送之門外俟客升車或馬去後始入次日答拜之其誼厚者客至必留酌焉

年老之人生日每有祝壽之舉親友來餽以桃麪酒燭或聯幃等物亦有醴資送匾聯者行祝賀禮主人備酒席宴飲來客俗稱拜壽

生子女三日食湯餅曰吃喜面親友於一月內餽以面食雞子等物曰下奶亦有送金銀各種飾物者彌月邀宴親友以酬百日蒸小饅首百個送與年老之人一次食之一

取生發之意一取長壽之意謂之過百歲

女將出閣先以男家送聘禮之吉期設宴款待親友受賀儀曰過大禮

營宅即成衆親友每釀資爲送匾聯以賀主人酬飲曰賀房遷居親友往賀曰温居或

曰燎鍋底

主人酬飲

商家開市之始賀者送屏聯主人留宴

無子者過繼子嗣受賀

時節互相餽問大抵正月內多送果匣各種點心元宵節前多送元宵端陽節前多送

涼糕角黍暑日多送綠豆糕中秋節多送月餅瓜果其餘名色甚多隨時酌送疾病則

戚友餽食物相慰問

遠出或異鄉人歸家者則親友邀飲祖餞或送贖儀

禮式滿與漢異今與昔分別言之如下

一 三跪九叩

遇極重要之典禮如祀孔及人家出禮殯孝子拜見大賓

即點主人

時行之滿人於祭主

先與婿初見婦之父母時行之

二 一跪三叩

子於父母卑幼於尊長及婚喪弔唁拜神拜墓時皆然舊日弟與師亦然式用四叩

三 一跪一叩

平輩之人幼者對長者賀年行之

四 長揖

漢人尋常相見無論對長者平輩皆行之曰作揖近惟鄉間尙用之

五 請安

滿禮分數種曰請大安屈右膝及地垂右臂卑幼於尊小官見大官均用之受者或舒右臂接之否則領首示答而已曰請雙安平輩親友久不相見者於初見時先請一安爲表親敬之意再敬請一安爲問侯家屬之意曰請對安爲雙方互行者親友平等者用之商人賀年時皆用之曰跪安爲婦人所行之常禮雙膝微屈形似半跪故云自入民國鞠躬禮興各種請安之禮多不行矣

六 免冠鞠躬

國體改建以來禮制變更昔之跪叩禮現多改之爲免冠三鞠躬昔之請安作揖禮現多改爲免冠一鞠躬焉

附婚喪辯論

男女結婚非有父母之命媒妁之言不敢自由納綵之日必延致親族俾共見共聞結婚之後非有大故絕無半路離婚之說即有之必其大違婦道者名曰活人棄人皆賤之

一夫一婦是其定例納妾者甚少即無子息必其家道殷實年逾三十者方可納妾一人以待生育使奴喚婢者無有

婦道最講柔順以敬事舅姑無違夫子爲主以不出閨門不多言語爲良現在女學發達風氣亦稍稍開通

婦女之良否以針綫之工拙爲定故聘女者必先問其縫紉何如性情何如而容顏之美醜次之若針綫不佳雖美弗貴

妻大夫小習以爲常女比男大一歲至三者多甚有大至五六歲男尙壯健女已色衰是大病也

早婚之害多出自富家十五歲十七歲娶親者其常鄉間有十二三歲之小孩子娶十八九歲之大女子往往生出許多弊害積習相沿明知故犯

父母之喪守服三年猶存古禮安葬以後凡遇亡人生辰忌日必門前焚紙哭泣盡哀

三年後乃止

身着孝服鄉間比城內尤重靈柩在家孝子斬衰粗布雖盛暑不敢稍離離則人皆嗤為不孝

停喪不葬是真大害往往有遲至數月或數年者停柩家庭按七諷經又有惑於迷信之說移柩他處以待吉期如春不向東夏不向南秋不相西冬不向北犯此即為不祥

俗曰填坑當是天空之誤殊屬無謂

風俗之屬

風俗總載

契丹俗

契丹舊俗其富以馬逐水草人仰潼酪挽強射生以給日用國人樹桑麻習組織遼史志第二十

八食貨志上契丹故俗便於鞍馬隨水草遷徙則有氈車任載有大車婦人乘馬亦有小車富

貴者加之華飾禁制疎闊貴適用而已遼史志第二十 四傳衛志一衣冠之制北班國制南班漢制各從

其便焉遼史志第二十五 衛志二國服

遼宜州俗

民工織紉多技巧遼史地理志三 中京道 宜州崇義軍上節度

金人俗

金人舊俗炙股烹脯音蒲膊肉也以餘肉和菜擣白中糜爛而進率以為常凡宰羊但食其

肉貴人享重客間兼皮以進曰全羊松漠記聞舊俗多指腹為婚姻既長雖貴賤殊隔亦不

可渝婚納幣皆先期拜門戚屬偕先行以酒饌往少者十餘車多至十倍飲客佳酒則

以金銀旒貯其次以瓦旒列於前以百數賓退則分餉焉先以烏金銀杯酌飲貧者以

木酒三行進大軟脂小軟脂如寒具次進蜜糕人各一盤曰茶食晏罷富者綸建茗留

客啜之婦家無大小坐於炕上婿黨羅拜其下謂之男下女禮畢牽馬百匹少者十匹

陳於前婦翁選子姓之別馬者視之好則留不好則退留者不過十二三女家亦視其

數而厚薄之一馬則報一衣襲婿皆親迎既成婚留於婦家三年後則以婦歸婦氏以

奴婢數十戶牛羊數十羣每羣九牝一牡以資遣之大金國志金初國俗有被殺者其親族

繫刃杖端與衆至其家使巫歌而祝之曰取爾一角指天一角指地之牛無名之馬向

之則華面背之則白尾橫視之則有左右翼者其聲哀切悽婉若蒿里之音既而以刃

畫地取畜產財物而還其家一經詛祝家道輒敗盛京通志卷一百八雜志風俗侈靡金史卷九本紀第九章宗

風俗侈靡且其制度辨上下使服用居室各有差等抑
婦喪過度之禮禁追逐無名之費用節有節蓄積自廣祈雨之儀徙市禁屠殺斷繖扇造土龍以祈雨足

則報祀送龍水中如久雨則遵祈雨儀各寺觀啓道場祈禱射柳擊毬之戲亦遼俗也

金因尚之

金史卷三十五志第十六禮八祈崇拜天

拜儀之制先袖手微俯身稍復却跪左膝左右搖肘若舞蹈

狀凡跪搖袖下拂膝上則至左右肩者凡四如此者四跪復以手按右膝單跪左膝而

成禮國言搖手而拜謂之撒速

金史卷三十五志第十六禮八本國拜儀

金義州俗

風俗淳古民不為淫祀率喜奉佛為塔廟

金明昌三年宜州大奉國寺繡裝兩洞賢聖題名記

元俗

性剛果善騎射元一統志俗無市井以射獵為業

元史地理志

明義州衛俗

異端之說無自以入義州之俗獨美不為佛老惑

明賀欽鈞魚台祠記

錦義慷慨稍有古道

嘉靖四十年明監察御史

李輔全遼風俗志序

清義州俗

氣剛性樸騎射素嫻

盛京通志義州風俗

考清順治間頒布聖諭十六條中國各屬官長遵照每月朔望擇寬廠地點委約正

宣讀聖諭俾黎庶集聽以便化民成俗吾義知州遇朔望日偕學正吏目會同城守

尉旗佐等齊集大佛寺殿前席地而座設高坐一約正生員二人輪流登座立讀聖

諭商農諸色人等盡許旁聽使知聖諭之大義奉行不悖而厚風俗亦古懸書讀法之遺規焉

清時凡日食

俗曰天狗
吃日頭

預行通知各官署遵照行禮名曰救護吾義遇日食知州及學

正吏目齊集州署設香案于公堂之西南金鼓列儀門樂人伺堂下僧正等持法器旁立堂上設拜位俱向日屆食期陰陽生報日初虧知州等衣便服上香行三拜九叩首禮畢退金鼓齊鳴僧正等擊法器作樂及報復圓衆聲皆息知州等衣朝服復行三拜九叩首禮畢退鄉民遇日食父老兒童多有擊銅盆或他響器者亦救護之遺意

月食救護上下亦如之均古俗也今久廢

民國紀元正朔已改頒行陽歷我邑官司公文用之惟商銀錢帳簿農人耕種收穫仍以陰歷計時蓋習慣既久粹更爲難也

服色之制自清初至未葉從未經畫一故前人有男隨女不隨生隨死不隨之謂迨民國建元冠裳雖頒通令而義邊鄙士大夫則遵令用之其民間衣帽或狃于舊習或緣于省費尙未一律遵行

水火

縣城距大凌河最近北關大道東橋梁會門右有井水頗佳凡茶店試茶糕及熬鶯粟

煙土

即鴉片煙

者多用此水試茶葉則提高氣味熬鶯粟烟則多出熟煙且適於吸用邑人

咸知之其他城內惟西北角古宅前右井一及西南隅塔東井一並西關甜水井一

其他

俗呼甜水井

與北關井水功用同

今陷入凌河

別井則多鹹質殆城市積污滲入所致歟而井之深淺

亦無一定視地之高下時之旱澇而有差營園圃者又每於圃間鑿井爲灌溉之用而土坑有水農人輒利用之以漚蔴製靛焉水患惟大凌河爲甚近數十年凌河南北良田作澤國數不勝紀今且貫城而沒吞其西北一隅若村屯近山處霪雨而水或暴漲有時田舍牲畜遭所淹沒不過偶然耳

取火之法昔用火鎌火石火紙自火柴出火鎌火石遂歸淘汰燃料以秫稻爲大宗煮飯燒炕燒鍋製酒陶者燒窑皆用之其次爲雜木即劈材及各種禾稻用煤者近年亦漸多增更有用鋸末及馬糞者貧家居多木炭亦不尠祇以禦寒冬季各機關團體商舖及富戶皆設置煤爐或以避烈器

火爐名

普通家庭亦有之大抵多用火盆埋淤材或

間有燃木炭或取諸柴之燼至於燃燈用舊式燈台者則以豆油蔴油用洋燈者則以煤油近來本邑亦設電燈燃者尙稀若火災以風高物燥時爲多故鄉間至秋末禾稼登場時亦大都爲宵小所放

衣食住

縣人服裝同於他處而隨時隨人原無一定上者率用絲織毛織麻織等品如綢緞呢

絨紗羅夏布之類製衣並以時另備外氅冬日更著皮裘披圍領最普通者則以棉織

品之各種布製衣冠則草帽冬皮帽春秋緞或絨或布製帽斗俗呼帽頭及西式毡帽履則

冬棉與毡餘悉亦多革製者服裝間有洋式然不多觀其禮服及軍警學生服裝則各

遵定制至農工勞動者流無論何時大都藍布短衣夏戴笠俗呼簷帽斗赤足冬戴耳斗帽足

著烏拉烏拉亦作靴鞣用整塊牛皮爲之著時內實烏拉草東三省特產之一種草名也行冰雪中足不

知寒故有關東三樣寶人參貂皮烏拉草之諺也腰中恒帶菸袋及荷包以嗜菸故其

有蓄髮辮者偶或見之則羣以爲怪云婦女裝服亦隨人而異大抵鄉間人家多屬務

農其婦女操作農事四時惟著舊式粗布大衫大小而已城內則較爲時髦而學界中

及官家婦女更服短衣著裙爲文明之裝束至於首飾名色繁多金銀銅質不等爲舊

式妝者戴用否則多不戴用焉纏足者昔多今尠城市中十無二三惟鄉間尙多近亦

逐年減少矣本年奉天省長劉尙清又通令嚴禁纏足縣城立有天足會各區亦遵令

查禁

縣人最普通之食料爲秫米俗呼爲高粱米未去皮者名高粱即紅糧也斗糧可得米九升

勝於二穀一米之小米炊時淘去糠垢沙礫投釜內滾水中煮熟用笊籬撈入盆內再置釜中燉好或入釜可湯乾熱之曰塔鍋熟飯然後嚼之其香捕鼻是名悶乾飯其煮熟不撈出並汁食者則是粥矣亦曰浙飯次則爲穀去皮曰小米爲玉蜀黍米俗呼包米其炊法與秫米同而玉黍米爲粥則食之者鮮近來磨爲面多食之者街巷中時有挑擔販賣其黍米俗稱黃米稻米俗呼精米南米俗呼大米糯米俗呼江米食用者惟殷實之家尋常各戶則於年節及待客時一用之上列種米有炊時置豆其中則食中之愈覺可口者又諸米中有可以磨粉而食者如粟米磨粉曰小米面可製煎餅麪茶及各種食品煎餅於春夏兩季中多設舖製售人多喜啖之麪茶係飯料亦於春冬間多製以挑售農家則自製之秫米磨粉曰高粱米麪街市中有用沸水加糖沖而售者曰茶湯農家多用製食品玉蜀黍磨粉和大豆粉曰雜和麪即上云磨爲麪挑擔販賣者用製餅餌甚佳黍米磨粉曰黃米麪製各種黏餠如夏則曰黏饅亦曰涼糕冬曰黃麪餠農家多食之與雜和麪皆屬一般人普通之食料也糯米磨面曰江米面惟以製糕點至麥面蕎麥面雖亦係一般人普通食料然中戶以下人家則不長用祇於年節及待客或相隔多日一用之而麥面之用殊廣凡製各種糕點各種餅餌及其他種種食品咸需之以饅首燒餅麻花之屬爲最普通其售賣者綦多糕點之屬購以餽人只富貴者常食用

耳其普通副食品春夏秋時則各種園蔬若葱蒜韭芹胡荽菠薐蘿蔔豆莢萵蒿莧苣
 茄黃瓜攪瓜南瓜番椒馬鈴薯菘之類或生食或熟食秋末則儲藏各種蔬菜如葱蒜
 番椒馬鈴薯菘蘿蔔等或將茄攪瓜豆莢等為片為條晒乾存之為冬時副食品農圃
 之家窖藏菘蘿蔔等備冬時出售家家更醃藏各種蔬菜若蘿蔔芥黃瓜則醃令鹹謂
 之鹹菜菘則漬令酸謂之酸菜均係冬食之副食品豆腐一物尤為冬日副食之大宗
 而其他三季中亦有之此外則粉條一種為吉豆及米麩和合所製者寬粉細粉有三

七豆七升二米三升八豆八之分佳者純用吉豆俗呼好綠豆粉又分寬條細條亦及乾粉粉晒乾背乾

水粉其一種特別細條者曰湯粉吾邑特產綠豆故然他縣則否與雞卵同為副食品
 中四時常用之物又有豆醬為家家四時必需之物製以大豆分大醬盤醬兩種於冬
 春之交製豆成塊置數月使發酵至三四月間以鹹水漬之再使發酸即成別有面醬
 醬油俗稱清醬製用者亦多肉類以豚肉為大宗四時常有牛肉次之宰牛以立秋日始羊肉更

次之宰羊以立夏日始雞鴨肉惟年節或待客始用之冬季更於市中見售雉即俗呼野雞等諸

山珍者則非富貴之家不能用矣介類則有青蝦生的對蝦熟的海螃蟹熟的海米蝦蝦去殼蝦皮等

魚類售者惟冬最多分江鯉魚鰲頭魚蹶嘴例子魚等因魚皆凍而轉運便春則有冷

水索魚同勒魚他板魚等由錦朝大車運來係出自錦邑者又有黃花魚白泥子分砵

板鹽板兩種酒以燒酒為大宗亦呼白酒製造之原料多用高粱及蕎麥又或用稷或

用粟或用大麥或用玉蜀黍製造之舖名燒鍋商業中巨擘也此酒銷路極旺無論貧

富嗜者頗衆冬令嚴寒飲之少足取暖其嗜好亦有由也次為黃酒亦呼清酒又稱元

酒製造之原料為黍或大麥銷路與燒酒祇十與一之較惟紅白大事紅事指喜事白事指喪事也用之

仍得用乾果如冰糖橘餅青梅福艾貢圓等近因乾果價高貴元酒價又等燒酒用者幾無縣人無論老幼

男女嗜葉子菸又呼曰干菸分片子柳子大槲及本地產者曰關菸者頗多雖盛夏亦終日不去口近則多用紙菸亦如

之蓋成習癖矣而水菸分青絲棉絲軟菸分藍花錠子等遂城市中小大小飯館酒食品目年來愈益豐備

烹製亦頗得法鄉鎮則食品無多以去市遠耳至於大烟即鴉片烟則道咸同犯禁或私運

入價亦極高分廣土大土偷吸則可查罰又極嚴重自光緒間開禁吸食者遂衆吾邑富貴者

尤嗜之甚幾至損壽絕嗣嗜烟者未聞壽至七八十或五男四女曾孫衆多者自清末立禁及民國續禁又嚴查罰辦吾

邑驟增健兒嗜者幾絕至十六年下准種准吸及准設烟店之明令一般有烟癖者驟

然無量歡迎種及設店者亦極歌誦功德然不知此特國家用兵需款不得已而偶一

為之十七年大元帥息兵安民新東三省總司令任職果銳意停止吸種通令限期禁

絕踰期再吸三十以者處死刑三十以者月

准用金贖月吾邑後來人士將盡成壯健男女而永斷烟癮一切田畦且不至因

種鴉片蔬穀出產爲之減少與民食前途諸多防礙義何幸也

縣人之居城中多瓦房鄉間多平房屋以椳稽爲蓋塗以泥者商家門市間有仿西式者房屋間數三五不等亦有七間九間者但不多其面南者曰正房面東西者曰廂房大抵一正兩廂者居多數如有門房則爲四合房子更有正房之後復有一進者則非世家莫辦建造房屋皆先堅基礎以木爲骨以磚或石爲牆外塗以泥或石灰屋內皆有火炕與竈通藉炊烟暖之或另闢火門曰悶灶炕鋪席寢食其上蓋地方氣候寒冷使然烟囱輒在屋角相距數尺院牆四周皆以磚石爲之或以木板爲之亦有用椳稽爲牆者曰障子鄉間富者垣牆四角建炮台所以防匪鄉間之大門或以柳條爲之或以木板爲之城中大門多以木爲之上蓋板有脊曰門樓兩邊閃屏小門一曰角門不蓋板者曰光亮大門世宦或富貴者多以磚爲之上蓋瓦圓脊俗稱滾脊門樓復有建二門砌花牆隔院爲二者二門皆用磚瓦號曰垂珠鄉間多柴門祇富者有磚木所爲之門樓吾邑世家大門二門概挂匾額科第者或題拔貢或題恩進士及歲進士或題鄉魁或題進士或題太史第或題青雲初步或題父子進士父子鄉魁兄弟拔貢兄弟同榜武魁出仕者或題大夫第影壁則用三台俱置吻獸房脊亦置之門兩旁豎單斗或雙斗旗杆視功名而用之

舉人單斗進士雙斗

民國貴或富家門額或大總統題曰孝義之門或

邑令題曰熱心公益其節婦門額或大總統題曰節勵松筠與清朝節婦門額題曰節孝可風及孝子門額題曰純孝格天者後先輝映吾邑重公益及孝節義亦可概見於所居矣

一歲實錄

陽歷新俗

一月一日

南京政府成立紀念過陽歷新年官署商號暨各學校門首懸旗結彩并互相拜節賀喜

二月十二日

南北統一紀念日各界一律懸旗慶祝

四月五日

植樹節

八日

國會開幕紀念日各界懸旗慶祝各學校開紀念會講演民國立國之精神

五月一日

世界勞工運動紀念

七月三日

恢復共和紀念日各機關一體懸旗慶祝

十月十日

武昌起義紀念日

即清宣統三年八月十九日

次年正式政府亦于十月十日成立故稱為雙十節是日

凡衙署局所學校以及各項機關一律升旗祝賀放假休息以襄盛典但鄉曲農民仍其不甚著意概無何等表示

十二月二十五日

雲南倡義紀念日各界懸旗結彩各學校開紀念會講演蔡松坡先歷史喚起青年學生愛國之精神

陽曆節令歌

立法院統計處製定頒行

改用新歷真方便二十四節極好算每月兩節日期定年年如此不更變上半年來六廿一下半年春八廿三諸位熟讀這幾句以後憲書不必看一月大寒隨小寒若種早稻須耕田立春雨水二月到小麥地裡草除完三月驚蟄又春分稻田再耕八寸深清明穀雨四月過油麥花黃麥穗青五月立夏望小滿割麥除禾莫要晚芒種夏至六月

到黃梅雨中難睜眼七月大暑接小暑紅日如火鋤草苦立秋處暑八月過快割高粱
玉蜀黍九月白露又秋分收稻再把麥田耕十月寒露霜降來黃豆白薯多收清立冬
小雪農家閑拿去米麥換洋錢只等大雪冬至到把酒圍爐過新年

陰歷舊俗

立春

先一日地方守令迎春東郊設綵棚于天齊廟左供芒神春牛像按歲月時干支以定

芒神服飾春牛首身之色

康熙餘姚志注
案干支為顏色

農民辨色以為水旱疾疫之占比時裝春官者每

以丐者充之翌晨衆官齊集署前鞭牛曰打春邑令在後約正在前各執紙鞭鞭牛唱

曰一鞭風調雨順二鞭曰國泰民安三鞭曰天子萬年春自民國維新此舉遂廢

按志林
祭春牛

文曰三陽既至庶草將興爰出土牛以戒農事衣
披丹青之好本出泥塗成毀湏臾之間誰為喜愠

正月初一日

為元旦日

西清詩話子美詩元旦至人口未有不陰時此
東方朔占書也歲後八日晴則萬物育陰則災

長幼正衣冠祭天地拜神祇祖宗父母畢鄉

里以次拜賀朝食水餃戚友謁門投刺互拜話每採取吉利曰見面發財數日之內往

來不絕街市商賈除售點心糕餅外餘皆閉關停止交易舊俗人與人初相遇行一揖

禮旗俗行請安禮今用脫帽鞠躬禮而行一揖禮及請安禮尙復不少蓋亦習之慣也

婦女子是日起每多忌針

又婦女均忌針考詩話閨房停針線不作組紉謂之忌日張籍吳楚歌詞今朝社日停針綫則此風自唐已然矣

至燈節後乃止

初一至初十日

候陰晴寒暖占年一穀人畜之豐嗇相傳一日為雞二日為鴨三日為貓四日為狗五

日為猪六日為羊七日為人八日為穀九日為果十日為菜按北史魏收傳魏帝宴百

寮問何故名人日皆莫能知收對日晉議郎董勛答問禮俗云一日為雞二日為狗三

日為猪四日為羊五日為牛六日為馬七日為人近俗惟一七等日與古同餘皆異

初五日

俗呼為破五皆食麪餃曰捏破女眷過此日方出門是夜盥漱拈香各神案前叩首香

燼一律撤供

初六日

為商賈開市之期味爽起焚香拜神然爆竹啓市門交相拜賀畢仍閉關休息至十七

日始如常交易

十三日

以前鄉村婦女用香燭茶酒夜請天仙俗謂

包仙

或紫姑

俗謂請

問吉凶休咎豐歉婦或

女二人各各用筷子三枝謂曰

姑姑靈姑姑聖候子姑姑有靈應

十三日

游藝戲開始表演如龍燈

夏竦應制諸寶坊月皎龍燈滄

獅子秧歌

元植詩華奴歌

高脚

周禮夏官方相氏掌蒙熊皮黃金四目玄衣朱裳執戈揚盾帥百隸

及童子而時儼以索室驅疫

等類悉皆聚遊于街白叟黃童追隨閭巷此亦點綴昇平之遺義也是日城

內大佛寺廟會花炮雜陳食品玩具羅列成市工商皆放假遊人塞途男女往來極一

時香火之盛勅金吾弛禁

前後各一日謂之放夜

十五日

為元宵節亦謂燈節又謂上元是夜城門大開通宵不閉謂之放夜按西京記西都京

城平時金吾傳呼以禁夜行惟是夜鄉村住戶院內屋內均齊設燈燭通衢張燈結彩

銀花火樹

蘇味道詩火樹銀花合星橋鐵索開暗塵隨馬去明月逐人來金吾不禁夜玉漏莫相催

備極輝煌自十四至十六夜止觀燈者

催液詩玉漏銅壺且

莫催鐵關金鎖徹明開誰家見月能端坐何處開燈不看來

途為之塞文人懸燈黏謎以角巧思按西湖志餘元宵前後好事

者或為藏頭詩句任人商猜謂之猜燈今則悉仿藁礎壘白之庾辭猶猜燈遺事以糯

米粉裹糖為丸油煎或蒸或煮食之名元宵即湯圓之別號戚友以之相餽贈然逾此

時則無之

十六日

士女登城或遊街巷間名曰走百病

二十日

夜以谷黍麥豆等麪蒸丸祀倉箱井曰之神名曰填倉亦謂之添倉安澤有此俗吾義昔則有之而今無矣

二十五日

爲填倉日亦曰老填倉用灶內柴灰布地作囿形中置諸穀少許曰填倉蓋作糧囿兆豐年也以黍團供倉囿焚香拜祝女子新嫁歸寧者必先期返夫家行填倉禮母家戚族各以蒸食相餉俗曰蒸斗夫家具酒肴欸之按北京歲華記二十五日人家市牛羊豕肉恣饗竟日客至苦留必盡絕而去名曰填倉今事雖異而名則同

正月至燈節前至月杪紳商士民交相宴會曰會年茶亦曰請長酒蓋取豳詩春酒介壽之意也

正月閨中婦女群相聚爲抓子之戲按帝京景物畧云是月也婦女間手五丸且擲且拾且承曰抓子兒丸用象牙銀礫爲之以競輕捷今則悉以羊豕蹠骨爲之染以采色名曰子兒

正月閨人又有爲打鼓之戲者其鼓屈鐵成圈經尺餘蒙以騾革下有柄綴鐵環擊以蔑條名太平鼓按辭源所載太平鼓即臚鼓今北方有之以鐵爲匡作八角形大者經

二三尺用皮紙重疊糊緊張如革飾以彩畫下有柄貫鐵環十餘擊時並振之遊行街市蓋即荆楚歲時記逐疫之遺意也宋謂之打斷政和初曾禁之民間改爲太平鼓見通雅張佑詩畫鼓拖環錦臂攘小娥雙換舞衣裳蓋唐詩已有此物本爲舞樂後用爲臙鼓也

附遼習俗

立春

婦人進春書刻青縑爲幟像龍御之或爲蟾蜍書幟曰宜春

見遼史志第二十六禮志六嘉儀下歲時雜儀

正月元日

正旦國俗以糯飯和白羊髓爲餅丸之若拳每帳賜四十九枚戊夜各於帳內窗中擲丸於外數偶動樂飲宴數奇令巫十有二人鳴鈴執箭繞帳歌呼帳內爆鹽爐中燒地拍鼠謂之薰鬼居七日乃出國語謂正日爲廼捏咿呪廼正也捏咿呪且也

國語解廼捏咿呪正月朔旦也

見遼史志第二十六禮志六嘉儀下歲時雜儀

七日

人日凡正月之一雞二狗三豕四羊五馬六牛七日爲人其占晴爲祥陰爲災俗煎

餅食於庭中謂之薰天

附元習俗

正月十五日

擡昇監壇漢關羽神轎器仗俱以鮮麗整齊爲上裝束奇巧首尾排列閭閻聚觀作佛事以十四日至十六日罷

見元史祭祀志第二十七祭祀六國俗舊禮

二月初一日

太陽生日家家于院內設案以碗盛灰焚禮拜禮記云季春之月祀日於東郊即此日也

初二日

古爲中和節又爲花朝節

翰墨大全二月二日洛陽風俗以爲花朝節

更爲踏青

蜀中風俗又爲踏青節

俗爲龍抬頭日蓋驚蟄

節常在此月昆蟲始動故以龍爲言是日黎明以灰屑布地引至門外或井旁謂之引龍亦有復以土引黃龍至家者按帝京景物畧云二月二日爲龍台頭煎元旦祭餘熏牀炕曰熏蟲兒謂引龍蟲不出也又千金月令驚蟄日取石灰糝門限外可絕蟲蟻今之引龍蓋本於此惟皆用灶灰無用石灰者是日食春餅以薄爲尙按京都遊覽志云

立春日於午門賜百官春餅黃庭堅詩麥餅薄於紙近俗猶古風之遺又農政全書二月二日東作興俗謂之上工日田家催傭工之人此日乃執役之始故名曰上工

初三日

城內文昌宮舉行鄉祭士紳畢集爲義縣文會之一

十九日

是日爲觀音誕辰城鄉各家每具麪桃致祭神前按陶朱公書云是日晴則好雨則諸物少收

附遼習俗

二月八日

爲悉達太子生辰京府及諸州雕木爲像儀仗百戲導從循城爲樂悉達太子者西域淨梵王子姓瞿曇氏名釋迦牟尼以其覺性稱之曰佛

見遼史志第二十六禮志六嘉儀下歲時雜儀

二月一日

爲中和節國舅族蕭氏設宴以延國族耶律氏歲以爲常國語是日爲柶里耐柶里請也耐時也

見遼史志第二十六禮志六嘉儀下歲時雜儀

附元習俗

二月十五日

置白傘蓋書梵字鎮伏邪魔祓除不祥導迎福祉

三月初三日

古爲上巳辰亦曰元巳上除

沈約宋書魏以後但用三月三日不復用巳

俗爲王母蟠桃會治城西北隅真武廟是

日香火會期赴會紅男綠女概不乏人然近年來此風亦見消殺

初十日

俗傳爲高糧生日按月令粹編嘉定縣志是日爲麥生日喜晴總之每歲於此一日之

陰晴驗是鄉一歲之豐歉也

清明

節日人家皆食麪以先後十日爲上塚期各謁先塋增覆新土焚楮奠祭置紙錢於塚

上以祀之是日前一日爲寒食節

元楨詩初過寒食一百六店舍無烟宮樹綠

又韋莊詩寒食花開千樹雪清明日出萬家烟

緣介子推於是日

焚死棉山後人哀之插柳以招魂此舉今無今名爲植樹節屆期縣長暨各界首領植樹提倡林業又在是節左右城鄉兒童恒以紙糊飛潛等物狀形繫以繩或線假風騰

空牽之爲戲名曰風箏按事物紀原風箏巧製不一其上懸燈又以竹爲弦吹之有聲如箏故曰風箏正二月俗競放之清明後風不升乃止

附遼習俗

三月三日

爲上巳國俗刻木爲兔分朋走馬射之先仲者勝負朋下馬列跪進酒勝朋馬上飲之

國語謂是日爲陶里樺陶里兔也樺射也

國語解上巳日射兔之節也

見遼史志第二十六禮志嘉儀下歲時雜儀

四月十八日

邑中西街嘉福寺娘娘廟南街太平菴東關天齊廟等會公私局所凡百工商均爲放假並鄉村男女來遊者肩摩轂擊接踵于途民國伊始天齊廟改爲校址祇餘三處廟會香火更勝十七日起至十九日止

二十三日

城東細河左右齊家子溝口子車房羊房十三屯等勝會前後五日粧點遊街所辦之熱鬧雜齣如旱船竹馬抬竿秧歌諸名目買賣如雲往來似水相距數十里外竟有乘馬揮車而奔其繁華出乎本邑各會之上然近年亦頗形寂寞

二十八日

南街藥王廟南關三皇廟會其繁盛與娘娘等廟會相埒自二十七日至二十九日止藥店醫家互相酬酢昔年藥行是日施捨貧人今無

附遼習俗

夏至

夏至之日俗謂之朝節婦人進彩扇以粉脂囊相贈遺

見遼史志第二十六禮志六嘉儀下歲時雜儀

五月初一日

以綵紙摺疊作葫蘆或符印狀綴桃葉掛門前以紅黃線縷繫兒童頸項手足並以帛製小荷囊及榆夾桃實諸狀貫以綵縷佩之

初五日

為端陽節又為天中節

提要錄五月五日午時為天中節

插艾於門懸蒲與蒜飲雄黃酒並以該酒塗兒童

耳鼻遍洒隅於牀下啖角黍

風土記夏五日曰端午端始也俗重之與夏至同以少菰葉裹黏米一名糉一名角黍蓋取陰陽包裹未散之家

粉團戚友以之相

餽餉俗呼角黍為糉子呼粉團為涼糕日午取小兒所繫線縷荷囊諸物棄之路旁人

無拾者是日清晨邑令偕同班房等詣城隍神前拈香畢用轎舁城隍木像出巡遊行

街市邑令等步從于後返歸木像于神所禮畢皆散今廢

十三日

俗謂關壯繆於是日單刀赴會英雄出色之紀念日也後壯繆成神常於此日出巡以是每逢旱年人民諺語恒謂大旱不過五月十三日此言常驗是日關帝廟亦有開香火會者

附遼習俗

爲重五日午時採艾葉和棉著衣以五綵絲爲索纏臂謂之合歡結又以綵絲婉轉爲人形簪之謂之長命縷國語謂是日爲討賽咿咿討賽五咿咿月也

六月初六日

晒書卷衣服謂可防蛀皮裘舖以是日犒工業園圃者以是日聚會南關虹蜡廟鄉農亦各聚會臨近社廟或土地祠議看守青苗事宜曰青苗會初伏及立秋日食麪曰伏面曰秋飽按四民月令初伏薦麥又荆楚歲時記六月伏日作湯餅名辟惡伏麪之說蓋本於此

二十四日

南關帝廟會八旗官兵等集資演劇五台即五日大開延宴振刷精神極一時冠裳之盛

民國初此舉遂湮

按是日之會於傳察哈喇王叛趙辛珠竊聽此信寅夜出城至南關帝廟神前曰神倘保弟子三夜到京人馬平安大事有成回來必重修殿宇後王逃事息陞辛珠為義州城守尉許願每年是日永為盛

法會

伏日

諺云夏至三庚便屬伏吾邑每逢斯節城鄉皆面食俗曰食伏面按四民月令初伏薦麥又荆楚歲時記六月伏日作湯餅名辟惡伏麩之說蓋本于此歟

六月十八日

國俗耶律氏設宴以延國舅族蕭氏亦謂忡里尉

國語解忡讀作狎尉讀作頗二月一日也

七月初七日

俗謂是日牛女二星會訴離情滴淚為雨因為雨節是夕小兒及女穿針引線希邀織女賜巧又名乞巧節

十五日

為中元節拜墓祭掃一如清明惟不覆土歿未經年者必先期致祭戚友以香楮果餌相餉俗呼為麻穀節或曰沒穀取舊穀既沒之義江南會館寄柩處所是晚延僧眾誦經相傳為孟蘭盆會鬼節也我邑昔年有好事者用芻紙紮成多樣肖人鬼形並肖河中八怪式由十三至是日延僧誦經鼓樂旗帆串游街巷謂之渡亡魂是夜詣北關凌

河放燈亦有私人了口願者今無

立秋

吾邑每值是節城鄉民商各戶多用餅乾等面食

俗云吃秋飽

八月初一日

私塾祭聖學生放假

十五日

為中秋節戚友以月餅果實相餉夕陳月餅瓜果於庭前拜月家人團集兒女分甘故或謂此節為團圓節農工放假與端午節同

附遼習俗

國俗屠白犬於寢帳前七步瘞之露其喙後七日中秋移寢帳於其上國語謂之捏褐

耐捏褐大也耐首也

國語解捏褐耐大首也

見遼史志第二十六禮志六嘉儀下歲時雜儀

附元習俗

八月二十四日

祭祀謂之灑馬嬾子

見元史祭祀志第二十七祭祀六國俗舊禮

九月初九日

爲重陽節是日習俗相率由點心舖買重陽糕餅登高以遣興然惟騷客文人多有此趣今亦罕觀城內染坊以是日犒工霜降前後數日內齏菜醃蔬爲禦冬之備

每逢秋成北關等處各船夫下鄉按戶乞糧曰打秋豐

據辭源俗以自遠年干求曰打秋風野獲編栽都城俗事偶對以打秋風對撞太歲按七修類

稿米芾禮中有抽豐字即世俗秋風之義蓋彼豐稔處往抽分之耳

附遼習俗

九月九日

爲重九日射虎飲菊花酒兔肝爲醬又研茱萸酒洒門戶以檜讓國語謂是

日爲必里遲離九月九日也

國語解必里遲離重九日也

見遼史志第二十六禮志六嘉儀下歲時雜儀

附元習俗

九月十六日

於燒飯院中用馬一羊三馬潼酒醴紅織金幣及裏絹各三疋由蒙古巫覡掘地爲坎以燎肉仍以酒醴馬潼雜燒之巫覡以國語呼名而祭焉

見元史祭祀志第二十七祭祀六國俗舊禮

十月初一日

祭祖先掃墓剪五色紙爲衣焚之曰送寒衣亦曰冥衣惟不薦於新歿者

冬至

是日俗以爲屬九士官及商富人家往往檢九筆之字彙集九字粗成文言字畫中空一日填實一筆至九九字畫填完而九消矣此名爲消寒圖又或畫梅一株梅花作九九八十一瓣瓣亦中空日填一瓣法與填字同亦名消寒圖農家尙不解此

附遼習俗

冬至

冬至之日國俗屠白羊白馬白雁各取血和酒每歲是日五京進紙造人馬萬餘事祭山而焚之俗甚嚴畏非祭不敢近山

見遼史志第二十六禮志六嘉儀下歲時雜儀

十二月初八日

舊歷以十二月爲臘月因名此日爲臘八家家晨起煮糜米飯糝入雜色米豆七樣連糜米共得八樣俗名爲臘八粥此俗仍極普遍是何遺意未解

二十三日

曰小年為祭竈日先期掃舍宇是夕以香燭飴糖祭竈神拜而送之猶古醉司命之遺意是日有豎長竿於院內者竿頭蔭以松枝或設風旂入夜燃燈高懸竿杪名曰天燈

自是日起至明年二月二日後始撤按嘉定縣志十二月二十四日掃屋塵名曰除殘本縣掃舍宇過二十三日即不擇日期殆此意歟 大建三十日如

遇小建二十九日

歲除換桃符

荆楚歲時記貼畫雞戶上懸葦索於上插桃其旁羣兒畏之

荆楚歲時記造桃板著戶謂之仙木注桃者五行之精厭伏邪氣制百鬼也即今俗稱桃符板也又風俗通度朔山桃樹下有二神曰神荼鬱壘能

啖百鬼故今設桃符以象之也

門神宜春貼除夕張燈燭安神位祭祖先正衣冠拜尊親曰辭歲家人秉燭團聚守歲五更香燭迎神此一歲風俗之大畧今雖改行陽歷而輿情習慣舊俗仍存

附元習俗

十二月下旬

束稗草為人形一為狗一剪雜色綵段為之腸胃交射之射至糜爛以羊酒祭之名曰

脫災國俗謂之射草狗

見元史祭祀志第二十七祭祀六國俗舊禮

四民概要

士民

半多寒素耕讀兼營安于家居不慣遊宦然亦有之至民國初投筆從戎者實繁有徒亦多榮顯

農民

終歲勤動田疇開闢耕稼紡績比屋皆然老幼鮮惰贏胼胝無虛日半多致富俗云莊稼財萬萬年殆其謂歟

工民

凡起屋舍造車輛製農品及日用所需之具無不精益求精力自競進惟錫器剪子二

藝貨輸異國

耶蘇堂某牧司常探買錫器載回本國謂游歷各城均不及此地精良者

名播京師

北京饒贈戚友恒以義縣剪子胡同製造剪子為佳

商民

舊業典當及花店

俗謂貨郎舖

等多異鄉人

典當多昌樂樂三縣人花店多豐潤寶抵二縣人

近來當商改糧業花店或改京

廣洋貨莊經營者半多邑人其販糧石棉花等商業及往海拉爾並內外蒙古地方

俗云

跑鑊子亦有謂走邊外

貿易者更復不少商賈近况頗可見邑之人民開通非同守舊者比

瑣屑雜儀

(一)生子以

三日以銅盆盛水洗之義取錚錚猶古三日洗兒以錢之立義

豚蹄麩糖雞卵等物餽遺俗謂之下奶彌月釀金製

送金銀麒麟鎖狀元牌手鐲等物謂作滿月古謂之湯餅會

(二)年高望重者值初度日親友贈送壽麪壽桃或彩幃壽屏長聯謂爲祝壽史稱千

秋節

(三)築室落成親友餽送櫃箱棹椅陳設主人肆延設席謂爲賀房

(四)商人習學買賣有年友人提倡起號以便稱呼集金送綾屏對子藉邀宴飲曰賀

號

(五)舖戶新張相契者送綾屏吉聯或珠算紅毡等物舖主設筵酬謝名爲開市喜酒

(六)遷居備儀往賀曰温居亦曰燎鍋底主人應酌量設酬

(七)小兒或小女出花落痂互有餽遺

俗曰弔痂渣

祈禱積習

俗祀俗事

甲俗祀

土地

俗稱土地老或土地爺謂乃冥間之地保實即社神街頭村尾多立廟祀之其廟殊小而簡陋朔望年節附近居民多焚香往祀

山祀

山中居民或畏虎遂稱虎爲山神爺而立廟祀之廟亦若土地廟然平原崇奉者較寡
河神

沿河居民謂鼈爲河神爺其所居處曰河神府多崇信之又稱大王廟邑北關有廟祀
之然被水冲而復修蓋凡三四起或向南或向北不等現在向北係包修河工者所建
門神

俗謂爲秦瓊敬德

即尉遲公

有分繪其像於兩門上者過年時家家購畫像分貼之兩門上

白臉者爲秦瓊黑面者爲敬德皆御盛甲執武器若守門者然謂妖魔見之則却走不
敢入門云後門別有一神爲魏徵俗稱爲獨坐祀門神時即門旁焚香楮焉

竈神

亦曰灶君俗稱灶王爺謂張其姓夫人曰灶王奶奶或曰高氏爲家庭之主神家家必
供之神也神位即設厨室灶旁壁上朔望年節焚香致祭

財神

云係比干鄉間多附祭於五聖七聖九聖各祠城中有東西財神

東財神廟現作女學
校西財神廟仍存

廟村

鎮亦有專建廟者商舖必供之住戶供之亦夥祀時供品視他神爲獨豐祝亦虔誠之
至獨天主耶穌及回回商號住戶則否

九聖

九聖者五道蟲王苗王藥王馬王龍王山神土地火神也其廟曰九聖祠較土地廟略大神位有畫像者有塑像者城鎮鄉村到處有之崇奉甚篤廟之所在隱然有司一方禍福之權威年節朔望皆往焚香人死先往祝曰報廟遇有不遭水旱疫匪等災每演劇以酬神

狐仙

諱稱胡仙云係千年得道老狐能予人禍福其廟或稱胡仙堂或稱大仙堂篤信而祀之者甚夥亦有因病爲之立小廟如祀土地者而巫者奉之爲主神各大廟內間有附祀者其所稱胡三太爺每著靈異人尤趨奉說者謂常化老翁或美少年美女遊戲人間犯者必獲譴又有稱胡大爺胡二爺胡三爺及胡太太胡二太太胡三太太胡少爺胡少奶奶者皆祀廟中其廟中供木牌者則書仙之本名或行次冠胡字如姓畫像及塑像者則老少男女不等爲清代服裝如有人求祝而驗則必至廟挂紅懸額焉更有所謂黃仙常仙亦多供奉黃仙者黃鼠狼而常仙則長蟲蛇之俗稱也

眼光娘娘

患目疾者多祀之

張仙

無子者祀之謂可得子其畫像上畫神係戴古式公子帽穿黃褂藍袍手持弓及彈射逐天狗引來幼兒數人之狀其神位概設寢室門後其婦生子彌月後則由某婦母家購張仙站像贈之使供取其宜子該子成室後則張仙換用坐像表示宜子有功此沿習也

附張仙考

據金臺紀聞世傳張仙像者乃蜀王孟昶彈圖也初花蕊夫人入宋宮念其故主以此懸壁太祖致詰詭答曰此蜀中張仙神也祝之令人有子

毒類統編
兵器部彈

其他

各大廟中多附祀之神若三霄娘娘子孫娘娘雷公閃母等等應有盡有不可勝紀又人家孕婦臨盆則供催生娘娘送生娘娘小兒種痘則供痘娘娘或稱痘哥哥而碾磨倉圈以及道路謂皆有神過年時遍祀之至於各種邪教又各有其所祀之神

乙俗事

許願

一稱願心遇災病或辦理某事輒爲之即默禱神佑許以報酬及目的既達乃實行與

神所許之報酬是曰還願所禱何神或某廟均無一定還願時有宰豕以祭者有詣廟焚香者有爲神掛匾者有裝演神像者有演劇或影戲者又小兒多病信巫者言謂是神之傳徒偷生人間神將索而用之則許以替身代之廟會之日以紙人至廟焚之謂之燒替身人以了願亦有削兒髮謂爲禿子者意在許願使爲僧以託佛蔭而免病災至七八歲其父母携往廟中請僧人以板橙爲墻假怒擊兒令跳過板橙而逃謂之跳墻意取逃出佛門然後始爲蓄髮俗曰留辮子

求雨

大旱之年時有求雨之舉聚衆廟前向龍王焚香跪禱頭上皆戴一柳枝之圈而跣足並手執紙旗上書降雨之詞復舁神牌到處游行人皆跣足從之不數武輒跪呼曰求雨了號佛啦遇井泉廟宇輒焚香拜禱是時家家門首設龍神牌位如降雨則宰牲或演劇及影戲以酬神

跳神

俗呼爲之跳大神稱其人爲大神巫類也爲之者有男有女以爲專業或稱之爲薩瑪亦曰義瑪蓋滿語而音之轉也薩瑪者在昔爲滿人通奉之一種教語此即其教徒耳專以治病驅邪惑人斂財自稱香童奉胡黃等仙云係其神迫使爲之否則加禍出而

執業謂之出馬迷信者流多延爲治病驅邪設香案備供品復置錢物爲跳神用跳神時其人頭戴五佛冠的帽腰繫鈴鐺手執皮鼓先擊鼓搖身振鈴喃喃作咒旋聞鈴聲甚急身體顫動忽體直如僵即神來附其體矣旁一人名二神又曰幫君扶掖之並擊鼓歌問始起立作神語回答稱係某山某洞某神作怪狀怪聲類瘋癲索菸酒自稱某大仙某仙姑稱其附體者曰弟子稱看香人男曰羅漢婦曰朱羅女小女曰花姐小孩曰玩童又渾稱普通人曰黑頭蠻子更有能作種種幻術者如吞火自刃等事其治病之術大抵幼者則云係某廟之侍從投生必須製紙人爲替身送廟焚而代之服役方可壯者老者則謂崇犯鬼祟爲之作法驅逐既訖乃爲神退狀而復常態索錢之外並香案上之供品錢物悉取之以行此輩爲人治病時有害命及姦淫之事發生近年警察嚴禁其風漸息然暗中仍屬不少鄉間尤多云

附俗言語

你老

稱老人之分疏者

咱們

猶言我們

小呂

即小倫

跑腿

指無家室者

把頭

工頭也

燒鍋

製燒酒之舖

大炕

暗娼

串門

過往之意

搭夥

聚而營業之謂

看香

跳神

寶局

賭場之一種

老爺們

男子

老娘們

子女

不大離

尙可之意

官項兒

辦官事者

抖神

人之得意

撩干子跑去也

麻流的快

埋苔污穢

窩囊庸懦之意

羅梭麻煩也

立索清了之意

生固客

稀糟事壞之意

華堂贊美之意

潑科談話

嘎碯隱僻幽狹之處

翹稜放置不平

冷丁驟然

二虎謂愚呆者

忽拉扒不及料

阿拉烏都糊塗

抬扛言故意相左也

胡稿胡行胡說

扯大攔與扯淡同

害臊羞愧

打腰好之意

耍錢賭博

光棍賭徒也

土鼈謂吝嗇者

秧子謂浪子

虎人大言嚇人

堂郎子謂不諳事理者

皮麻撒眼不經意

胡打海摔任意不求好

溜達閒游

扎顧醫治

街溜子市上之游民

缺德不好

搗亂相擾

活該謂人自取也

隔路謂性與人殊亦曰隔色

多餘不應為而為

磨不開愧對

海來這闊大有容

屯不錯謂鄉中之好出頭者

喝出來拋棄一切

冤大頭無故吃虧之人

殃強病病之久而可忽者

信馬由韉出於無心

下三亂謂淫亂者

裝大瓣蒜謂色莊者

死倒謂坐受人侮

大腦袋謂買物被欺者

肉頭謂頭腦不清者

河落海乾喧鬧太甚

雲山霧罩語言狂妄

趕集由鄉入市也

胡子馬賊

綁票匪擄人勒贖也

老疙疸平輩中最幼者

附陳謠

立春陽氣轉

雨水融河邊

驚蜇烏鴉叫

春分地皮乾

清明忙種麥

穀雨種大田

立夏鵝毛住

小滿鳥來全

芒種大家樂

夏至小豆拈

小暑天氣熱

大暑是伏天

立秋忙打錠

處暑動刀鎌

白露齊割地

秋分無生田

寒露不算冷

霜降變了天

立冬交十月

小雪地封嚴

大雪江河凍

冬至不行船

小寒忙買辦

大寒就過年

癩拐李把眼擠你胡攏我我胡攏你

東三省三宗怪窗戶紙糊在外養活孩子吊起來兩口子睡覺頭朝外

衙門口朝南開有理無錢少進來

爲人不當差當差不自在風也得去雨也得來

酒是汽流水醉人先醉腿嘴裡胡說話眼睛活見鬼

麻面無髮不可交矮子心裡三把刀混賬不過一隻眼一隻眼還玩不過水蛇腰

龍生龍鳳生鳳老鼠生來會到洞

附土諺

六月六看穀莠

八月十五雲遮月正月十五雪打燈

冷在三九熱在三伏

有錢難買五月旱六月連陰吃飽飯

長五月短十月

冬至長夏至短

打春別歡喜還有四十天冷天氣

過了茫種不可強種

雷聲大雨點稀

冬走十里不亮夏走十里不黑

大旱不過五月十三

娶個媳婦滿屋紅賠送姑娘滿屋空

強龍難壓地頭蛇

兒行千里母擔憂母行千里兒不愁

風刮卜魁火燒船廠狗咬瀋陽

媒人是桿秤兩頭秤的硬

窮在街頭無人問富在深山有遠親

各人自掃門前雪不管他人瓦上霜

媳婦上了床媒人靠南牆

瞎子很禿子楞

要知朝中事山中問道聽

仙鶴頭上血黃蜂尾上針最毒不過婦人心

前不栽桑後不栽柳

寧損十年壽莫打燒酒瓶

有錯拿沒錯放

家有二斗糧不當孩子王

清官難斷家務事

好漢不得好妻賴漢娶花枝

不當家不知柴米貴不養兒不知父母恩

一物降一物滷水點豆腐

賊偷方便火燒邈邈

好人不當兵

好鐵不捨丁

窮養豬富讀書

家中三樣寶醜妻薄田破皮襖

早起三光晚起三慌

惡人自有惡人磨

光棍不吃眼前虧

有福不用忙無福跑斷腸

藥王爺擺手沒治

肝花上長草慌了心

莊家老兒打衙役沒事找事

夜貓子進宅無事不來

人老奸馬老猾

外甥是老家的狗吃了就走

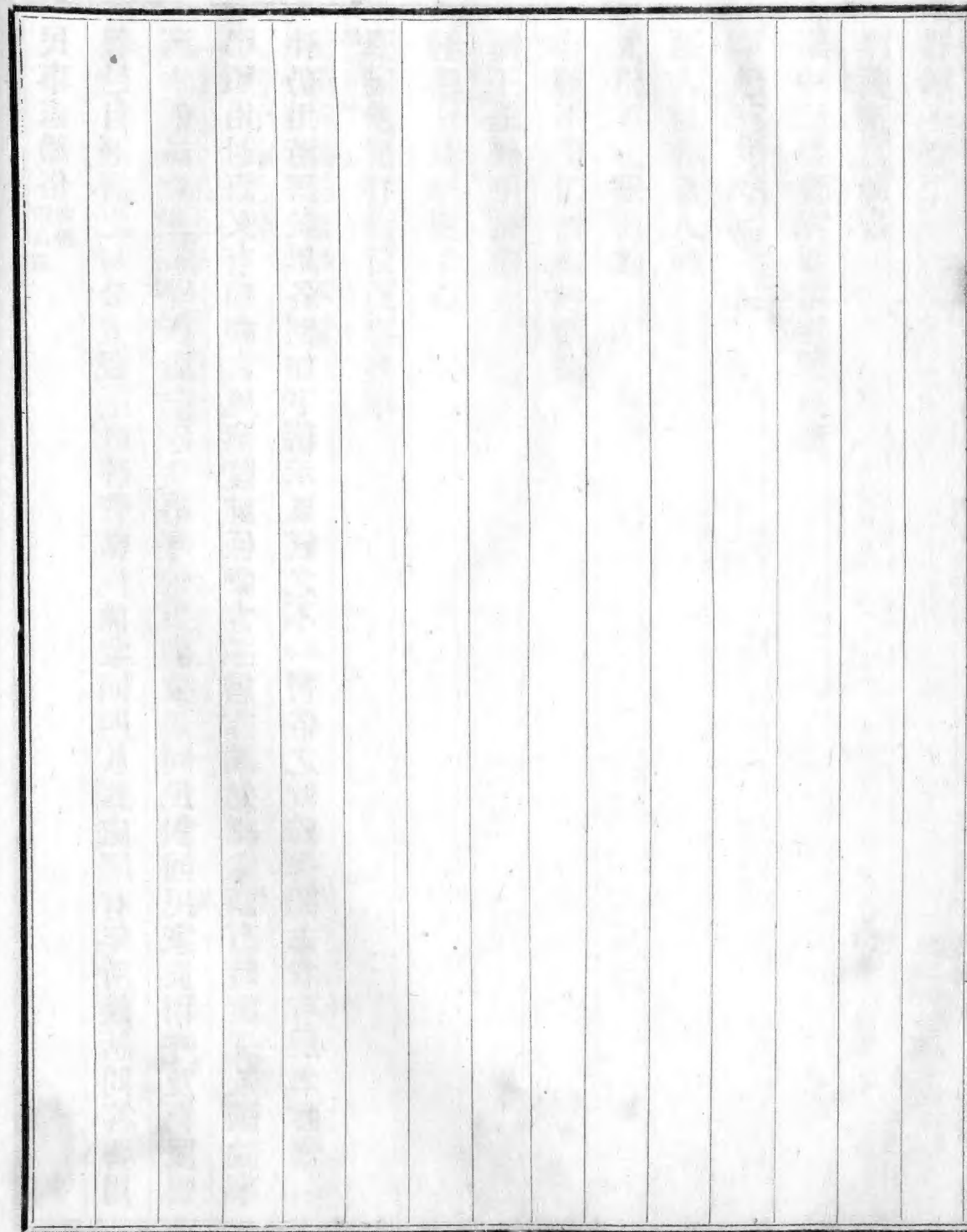
民事志禮俗

附語言
考證

義邑自遜清之初公主親王駐蹕管轄漢滿蒙回四族雜處歷有年所談話問答皆用漢語惟滿蒙指駐防滿蒙各旗人對滿蒙家族稱呼皆用滿蒙語回民對回民家族稱呼及喜慶喪弔類用回語又有喇嗎素處舊陵純係蒙古羣居言論通繙蒙語有時與別族談論事

件仍用漢語試舉各例如下藉示風氣之不一習俗之攸殊俾閱志者有所考察爾

年三月十四日鶴識



滿洲語言

ᡩᠠᡳᡵᡳᠨ

職官稱道

ᡩᠠᡳᡵᡳᠨ ᡩᠠᡳᡵᡳᠨ ᡩᠠᡳᡵᡳᠨ

子 義州城守尉

ᡩᠠᡳᡵᡳᠨ ᡩᠠᡳᡵᡳᠨ ᡩᠠᡳᡵᡳᠨ

丑 八旗佐領

ᡩᠠᡳᡵᡳᠨ ᡩᠠᡳᡵᡳᠨ ᡩᠠᡳᡵᡳᠨ

寅 八旗驍騎校

ᡩᠠᡳᡵᡳᠨ ᡩᠠᡳᡵᡳᠨ ᡩᠠᡳᡵᡳᠨ

卯 八旗領催

ᡩᠠᡳᡵᡳᠨ ᡩᠠᡳᡵᡳᠨ ᡩᠠᡳᡵᡳᠨ

辰 城守尉署委官

ᡩᠠᡳᡵᡳᠨ ᡩᠠᡳᡵᡳᠨ ᡩᠠᡳᡵᡳᠨ

巳 印務筆帖式

午 倉 官

未 倉外郎

申 清河門防禦

酉 九關台門防禦

戌 白土廠門防禦

亥 八旗兵

族戚稱呼

甲 祖父母

乙 公婆

丙 兄弟

丁 子女

戊 祖孫

祖父母之妻

祖父母

公婆

兄弟

子女

祖孫

己
姪
妹

姪
妹

庚
姑
姨

姑
姨

辛
甥
婿

甥
婿

壬
岳
父母

岳
父母

癸
表
兄弟

表
兄弟

慶弔談話

慶弔談話

禮

禮

行禮

行禮

跪

跪

俯伏

俯伏

贊禮

贊禮

叩頭

叩頭

施禮

施禮

作揖

作揖

鞠躬

鞠躬

進

進

退

退

蒙古語言

職官稱道

子 子 子 子 子 子

子 子 子

義州城守尉

義州城守尉

丑 子 子

八旗佐領

八旗佐領

寅 子 子

八旗驍騎校

八旗驍騎校の書

卯

八旗領催

八旗領催の書

辰

城守尉署妻官

城守尉署妻官の書

巳

印務筆帖式

印務筆帖式

印務筆帖式の書

午 卯

倉官 是之氣善也

未 子

倉外部 是之氣善也

申 卯

清河門防禦 是之氣善也

酉 子

族戚稱呼

兄弟之呼

甲

父母

乙

兄弟

中卷(九) 民華志

丙 叱

子女 是 是

丁 叱

祖孫 是 是 叱 是 是

戊 叱

公婆

是 是 叱 是 是

己 是 叱

姊妹
子
光
早
如

庚
光

姑
姨
留
道
步

辛
光

甥
婿
步
光
光

壬
光

岳
父
母
光
步
步

癸カク先

表兄弟のあしへのあまのあ

慶弔談話

身は死にまじりて
心は生にまじりて

禮

まの

行禮

まのまのまのまの

跪

子

俯伏

是

贊禮

の

叩頭

を

施禮

多の
多の

作揖

多の
多の

鞠躬

多の
多の

進

禮畢

退

禮畢

禮畢

禮畢

民事志禮俗 附文字
考證

義屬遜清以來諸色人等通用漢文惟城守尉及八旗各佐開封印春聯文則漢滿合

壁固倫公主陵寢誦經咨文由庫倫喇嘛處純用蒙文舊有滿洲學房練習射箭工夫

佛爾果春設帳多年由射箭承襲
原缺及調補缺額者類出門下以滿文為習字課程又邑北舊陵係喇嘛住持 營誦經栽豆
療病各業 其門首

春聯並該廟往來函件概用蒙文 因伊等係
蒙古人 至於回民原係西域種族所有城內及清河

門稍戶營等處建有清真寺每遇新年各回民並各寺門首均黏貼回文 俗稱
經字 橫聯一

幅婚事會寫呢哈亦用回文試舉各式於左用表書法之各是橫行直行之異點以便

考古者參稽於其間而或有所取意焉 十七年三月
十四日鶴識

滿洲文字

ᠮᠠᠨᠵᠤ

滿洲學房習滿文字課程式

凡人所為

ᠮᠠᠨᠵᠤ ᠮᠠᠨᠵᠤ

皆本於志

ᠮᠠᠨᠵᠤ ᠮᠠᠨᠵᠤ

志之所在

ᠮᠠᠨᠵᠤ ᠮᠠᠨᠵᠤ

行亦隨之

ᠮᠠᠨᠵᠤ ᠮᠠᠨᠵᠤ

志欲為善

ᠮᠠᠨᠵᠤ ᠮᠠᠨᠵᠤ

中卷(九) 民事志

則善矣

志欲為惡

則惡矣

可不慎哉

則善矣

志欲為惡

則惡矣

可不慎哉

佛爾國春譯

子春元撰

則善矣
志欲為惡
則惡矣
可不慎哉

蒙古文字

蒙古庫倫西勒圖喇嗎處公文

管理庫倫西勒圖喇嗎處 爲咨行事茲值

公主園寢誦經之際理合差派 敝署喇嗎十名差派喇嗎嗎克
斯加卜等前赴

公主園寢誦經之處備文咨行

貴衙門查照咨覆可也須至咨者等因准此除札飭看守

公主園寢守長遵照外擬合備文鈐印交付原差持回查照可
也須至咨者

右

咨

管理庫倫西勒圖喇嗎處

除由本衙門發交回文交付原差持回外

相應飭知該守長遵照可也此飭

右飭看守公主園寢守長 遵此

中華民國五年四月十九日

蒙古文字

兼理城守尉韓

委員 廣濟

福生阿

多々人のマタハノ事ハ人モ是ノ事ナ

義縣志中卷

民事志實業弁言

修業古稱君子

易曰君子以進德修業

無業今謂游民所以世界各國廢業為殖民立禁之明令興

業為教民生財之本源故地方之富貧有司之優劣胥視實業之發達與否本縣南界

錦錦西北界阜

阜新

東隣奉鎮

奉天北鎮

西臨熱朝

熱河朝陽

廣袤七百餘里農業出產輸供外省並外

國如紅糧元米小米
吉豆元豆蕎麥等

惟油糧出口為各國通例工業製品如之

如棉花羔溜子皮
豬鬃羊毛喬面等

商業亦然如豬羊
小腸消

售大津北京腸
子洋行公司

林礦各業則尚在幼雛就已往之概情揆當前之現象已然者逐加振作未

然者力求進行所望寄是邦者為之提倡而是邦人士又臂翼而擴張之則義幸甚異

日當必大有改觀者特將本縣農工商林鑛等業表揭於左以備留心世事之參考焉

十七年八月
十六日鶴識

Blank page with vertical lines.

Blank page with vertical lines.

Blank page with vertical lines.

Blank page with vertical lines.

Blank page with vertical lines.

Blank page with vertical lines.

Blank page with vertical lines.

Blank page with vertical lines.

Blank page with vertical lines.

義縣志中卷

民事志

實業

農業之屬

本境南東兩方及東南西南東北大都土質膏腴雖其中亦有差等而宜高糧宜谷子宜棉花宜雜糧宜各豆農為頗盛菓木園則為東方東方之山皆富有出產北方農務亦頗可西方則土性劣土質薄山多石無土農實遠不逮他方焉地利既不佳人土因之亦異此全境農業之概略也

農產

義縣農田全數一百三十五萬三千九百零九十四畝六分五厘土性强半多黃黑沙

種植以紅糧即蜀黍之俗稱為大宗約占百分之六十其次為谷子約占百分之三十餘各項雜

糧及草棉俗稱棉花以東北為最多約共占百分之二十其收穫數目紅糧每畝豐約六斗

歉約三斗平均四斗五升包米每畝豐約八斗歉約三斗平均約五斗五升豆每畝豐

約五斗歉約一斗平均約三斗草棉每畝豐收百觔歉約二十觔平均約六十觔本縣

穀類以紅糧為最次則為谷子再次則為元豆下則為糜子以及粳子黑豆綠豆小豆

豇豆蕎麥包米等

草類爲園說園菸

菜蔬爲白菜葱蒜韭菜蘿蔔茄子芸豆香菜土豆子俗呼元山藥長山藥菠菜芹菜等

果類如香瓜西瓜梨葡萄等

每年禾稼盡種一次有種二次者必須大麥或香瓜西瓜之地收穫及拔秧後可種白

菜蘿蔔而已

糞田之法肥料通用糞以大糞澆菜蔬以牛馬豬羊等糞上大田各禾稼至豆餅香油

醬即香油渣滓麻油種即麻油糟粕亦可作肥料

本縣之農務於灌溉一節頗能研究方法近年來春多旱或用油箱盛水澆地或在田中暫挖井灌之頗得利益其覆種方法用高壟春間以犁耕起一人在後洒種再用木礮子套牲畜於後一壓免致風雨將種子損失亦有年前用礮子將高壟劃開謂之合壟亦謂之歇地計犁一張每日能種十畝土人不謂之畝謂之日或謂之天蓋取一日種完之意田制仍以七百二十步爲畝畝十爲日昔時亦有六畝成田者

農况

義向處邊隅西北兩方面均接蒙荒界諺云出清河門入牲口羣自朝阜兩縣前後設

治始不比隣蒙荒南則平地東西多山岡陵起伏居民賴以託命者惟農治城東南兩方土地肥沃旱潦概保收成故農家素多豐富近年來大凌河流毀如五道屯等處農氓或間受損失貧者少而富者夥仍無甚妨西方多石山強半不毛地又磽瘠農人景象較東南方寔遜北則勝於西而不如東南所由擁田數十頃便稱富室至普通農家不過三四十畝而已

農時

立春

夏歷正月節

農占宜晴

甲子月忌雨

主死谷子

雨水

夏歷正月節

舊俗自正月二十日至二月朔爲長工就傭期以糞和土釀造肥料

驚蟄

夏歷二月節

清制仲春吉亥地方守令詣東郊祀先農行耕藉禮謂之拭犁農家習慣凡典當田產回贖者以驚蟄爲限修耒耜糞田種大麻子

春分

夏歷二月節

種麥

接樹

移樹

園圃栽蒜及葱種早菘

即春白菜

清明

夏歷三月中節

農占宜晴忌風清明刮了坎上土莊家老一年白受苦清明刮了佛爺面莊家老一年

白撓汗農諺云二月清明早種田三月清明晚種田又云二月清明田在後三月清明

田在前 種穀即粟 蜀黍即高糧 玉蜀麥即包米晚熟 園圃種錠種大麥南風主高粱虫災北

風好

穀雨夏曆三月月中

地氣通 種杭 種元豆俗呼黃豆 草棉即棉花 脂麻 小豆 園圃種芸豆 西瓜 甜

瓜

立夏夏曆四月節

種糜 仍可元豆 栽預薯即地瓜 園圃種芹菜栽黃瓜秧擘藍甲子日忌雨主旱 種高

糧俗名快高糧 七十日准熟因粒矮杆俗名歐粒紅 種谷子快谷子俗名大粒黃 種黑豆菜豆 黏

稻即江米 棉花 種各種菜蔬

小滿夏曆四月月中

初芸俗云剗頭偏地 補種雜糧 種麻 園圃栽圓茄子

芒種夏曆五月節

亦或初芸俗云剗頭偏地農諺云過芒種不可強種可云過芒種強種十天園圃補栽錠分長茄秧五月十三日為雨節

夏至 夏曆五月

次芸 俗云刻偏地

收麥 大麥

農忙

杏熟五月十八日宜晴雨則主潦

小暑 夏曆六月節

三芸 俗云刻三偏地

玉蜀黍熟

早瓜熟

大暑 夏曆六月中

仍或刈麥

伏前種蘿蔔

俗云頭伏蘿蔔二伏菜三伏裡種蕎麥

拔蒜

初伏種伏葱

中伏種蕎麥

園

圃刈靛

製靛

秋前種菘

芥

初伏日定晴雨則主旱

俗語澆伏頭晒伏尾

立秋 夏曆七月節

刈靛藍農占宜晴雨則秋旱又云秋前未大熱則秋必躡躑夏如雨少則主秋雨多又

云早秋丟晚秋收

漚蔴

園圃種香菜

甲子曰忌雨

主來年旱

處暑 夏曆七月月中

刈糜農占宜晴雨則死穀又云處暑不出頭割了喂老牛

白露 夏曆八月節

溪渚水能清

檢棉花

刈穀即日見高糧攢開割禾稼園圃種葱

來年葱

菠菜曬淡巴

菰 即園菸

八月朔宜晴有雨則來年春旱俗云八月初一下一陣旱到來年五月盡又

云八月十五雲遮月正月十五雪打燈

秋分 夏曆八月
月中

刈油糧 割一切禾稼俗云秋分無生田百穀皆熟農又忙稼收野闊俗云地了場光

果實成熟

寒露 夏曆九月
節

築園圃 打場 拔葱 俗云八月
葱九月空

霜降 夏曆九月
月中

腌蔬 齋菜

立冬 夏曆十月
月節

園圃窖藏蔬菜 培壅韭菜 菠菜 葱打凍水 編籬障禦北風 甲子曰忌雨

十月初一日南風主人有災北風主冷後藥行有犒勞之說

小雪 夏曆十月
月中

客作功滿蓋藏禦冬俗云地封嚴

大雪 夏曆十月
一節

移植松樹俗云河查上

冬至

夏曆十一月十日

場圃事畢收糞土儲肥料俗云不行船

小寒

夏曆十二月十日

自冬至起以九日計三九內宜大雪俗云三九有雪二伏有雨主來年不至旱有雪則土性鬆活三九無雪三伏無雨怕來年旱

大雪

夏曆十二月節

綜計贏絀納賦迎歲

種地之法

種地之方法有三曰自種曰代種曰租種自種者自己耕種代種者即內地之招佃此處又謂之榜青或謂之分收亦曰分種按所得之糧二家均分近年有四六平分者主四客六要在當時旋講耳租種者有糧租錢租者之別糧租則秋成付糧錢租則年前交者爲上期租即現租秋後交者爲下期租即秋租或立有租契現租秋租大都各以十月一日爲期每年交付清楚方能再租

附播種法

附播之法紅糧用高壟元豆用半高壟蕎麥用平壟谷子用小高壟包米亦用半高壟

小麥布種之期約在清明前後每晌用籽粒五斗其播種法用牛馬拉犁杖或耨爬起土於前一人點葫蘆布種於後復緒三四人以土掩埋俗謂踏格之大麥布種之期約在清明以前播種法及重量與小麥同

元豆布種之期約在穀雨以前種法有二一曰耨耨一曰翻耨翻耨者用牛馬犁杖起成土壟布種於壟上用木礮壓壟掩種耨耨者仍接舊壟居中起一土溝布種於內後用三四人以足培土掩種或用小石礮壓之每晌用籽種一斗四五升其下種法與羊拉屎相似每一下僅三四粒

高粱布種之期與元豆同亦有用手用者與穀子同每晌用種子七升上下之譜

穀子布種之期在高粱以先播種法與高粱同其法有二用手用者能發又若遇順風苗能齊旺用點葫蘆者苗不散落主一條而已

包米布種之期及播種法與高粱同

小豆綠豆黑豆豌豆其布種之期及播種法與元豆同

黍菽粘穀其布種之期及播種法與元豆同

蕎麥在初伏後播種不犁不耘任其成熟每晌用籽種至多三斗左右

稗子稷子其布種之期及播種法與穀子同

線麻糝麻其布種之期及播種法與元豆同

園菸布種在清明前後其播種之法以舊有之壟用鋤劃成小溝一人持葫蘆布種於前一人用足掩埋於後復用木礮壓之

園錠布種之期及播種法與小麥同

附收穫法

大麥

收穫時間在六月中旬穫畢堆積於地軋後車載於場以碌礮壓之乘風揚去麥芒

麥即

子餘麥根等豐年每穗粒輒爲六十六平年亦結四五十粒

元豆

收穫時間在八月下旬穫畢車載於場俟地凍後以碌礮碾軋

高糧

收穫時間及穫法與元豆同

穀子

收穫時間在中秋節前收穫法與麥同

包米

收穫時間及收穫法與元豆同本處種者無多穫畢俟農隙慣用穿法下其粒他處法與元豆同

麥菽粘穀

收穫法與穀子同

蕎麥

收穫時間在八月下旬收穫法與大麥同

園菸

收穫時間在七月下旬埋椿批繩置菸葉於其上被露搭去使色黃或紅謂之上架半濕半乾時用葦蓆避護俗云上菸晒乾置空室中以水潤之以繩網之在街市銷售亦有運售邊外者

靛

收穫在六月間或七月初先在地挖坑用磚砌安用石灰抹之名曰靛池將靛秧運載池內漚之二三日葉腐出靛再移注大缸中攪入石灰用木爬勤打即能成靛打靛時一人高聲唱數至百數爲一頓衆人齊唱一百其聲特高而音長以表明之此亦打靛一種慣例也

耕種之法春初有硬楂軟楂翻楂之分如穀梁麥等硬楂播種收穫量少翻楂加肥者收穫量多然翻楂亦有一犁兩犁之別一犁者即布種成壟也其土粗兩犁者初用犁蹺淺爲破楂布種後再用犁照舊壟起土其土細布種之後鏟二次蹺二次宜至大秋收割登場而農事畢

農田

全縣能耕地總計約一百三十五萬三千九百零九十四畝六分五厘大部分均在四方城內甚少園圃較多四方比較中區農田最多東區農田次之南北區農田又次之西區農田居末

農夫概況

傳曰一日之計在於寅一年之計在於春一生之計在於勤數語者亦不啻爲我義農民寫照也夏秋二季爲農忙時農夫勤奮異常每晨五時起床急整用具用畜匆匆早餐畢則到田操作傍午或歸家用飯或由家中人送來飯後稍憩盛夏照例須歇午覺醒後稍進烟繼續操作日暮乃已晚飯後勤謹者多爲家人作雜活夜間八九時就寢而飼畜之家夜間亦須三興起收穫時往往借月光在田中或尙勞動一日勞動時間竟達十餘小時若當禾苗成熟便徹夜不眠以防不測春秋深農時消散貧苦者晨

起多在路旁拾取人畜糞便作田中肥料雖城近農民多來城揀糞賃地居住年以爲常此際農家日共餐食時亦晚早飯在八時飯後或到地送糞或上山打柴日暮歸家而稍富裕者此時不勞動每日飯後或赴廟前就日取暖或造某家舖內聚談爲樂

農婦概況

城市婦女疏懈成習終日強半無所事事坐受男女供給雖農家妻女亦或操作其起早睡晚亦不逮鄉間遠甚此項所紀專指鄉間農婦也天未明而起燃燈炊飯熟後男子食用乘間拂拭洒掃俟男子動身乃洗濯飯具午飯晚飯亦如之有兒女者哺乳而外無暇撫養多用布索繫兒腰際置之炕上使自嬉戲而兒女多碩大健壯無災無害兒長八九歲就學女則在家助母操作此外農婦又有飼養家畜晒菜碾米等職務至於做鞋做襪縫補衣服亦歸女子料理與男女共同耕作則絕無僅有因民籍婦女多纏足故也旗民不然近來放足明令家諭戶曉操作幾與男子同雖有未放足者亦不過十之一二

農作概況

農作分長工短工兩種長工按八個月給資短工或按月給資臨時僱用工夫亦有按日給資者普通每八個月合計約小奉票七八百元或每月一百元普通農家多待長

工以家人禮同案而食之食無差等居處亦無分別稱謂則照年歲定輩分不論主僕工資而外主人亦須時或添補其衣用故有終身給役一家者至於富家之長工則情形大異有主人活計之等而感情則不甚濃摯短工每日工資間平時極廉收穫時極昂大概每日小奉票六七八九元不等打水則需拉大烟則價至十二元但僅農忙如此常時短工不過三四元

農食概況

北方糧食以小麥秔子爲最上我義雖上等農戶亦不能終年食麥及秔其餘中戶之家僅於年節日或食麥秔尙不盡然餘時概食粗糧下戶須經年食粗糧粗糧中之最普通者爲紅糧即高粱一日三餐皆用之晨午皆乾飯以飯汁作湯飲之晚多淅飯或曰粥飯亦或磨麪蒸食間有用小米者犒勞則用蕎麪馬荅薯俗稱山藥菘俗稱白菜出產頗多用充食物或佐辣椒葱蒜鹽浸蔓菁蘿蔔等爲佐食要品至於四季應時菜蔬概不常食雞卵爲待客上品肉食年不過幾次糖食僅供禮品與老人用酒之消耗頗大每遇年節或婚喪事農戶人家多貪酒茶葉亦爲日用常品而價格本賤品質極低亦有用胡米瞿麥以代茶者芝麻油猪油俗名暈油極少用通常用豆油

農衣概況

粗布佔衣料之大宗嗒噠花旗爲上等衣料冬日氣候嚴烈皮衣氈帽氈鞋中年以上常用衣服二樣概不合時亦不適體乃存老大之狀態紅綠等顏色爲婦女皆喜婦女裝飾之銀亦爲數十年之兩樣其首飾之最普通者爲銀器包金器稀有至於赤金各器更甚罕覯

農居概況

天井有時頗不窄房屋亦不甚隘建房之原料普通內層用石外層用泥頂覆柴草上蓋以泥窗戶亦不華美室內外高低相等有時人與家畜同居一院甚至一室臥具爲土炕面積頗大能容一家人坐臥燒炕多用柴草近亦有用砬子者

地主處理土地之法有三

一出租地主將所有土地租與他人租價按地畝規定園圃普通每畝租價或以哇子

計約 十元旱地普通每畝租價約 二元分現租秋租現租先交租後種地

秋租秋成後交租出租手續租地人須與地主立約即租契並請人担保以防意外

二自種地主將所有土地僱長工俗云講長活又云講年作耕種

三自種兼租種地主將所有一部分自種一部分出租

農村

義邑面積約九千二百八十平方華里縣治爲二等而人烟村落全境合計一百一十四村村之最大者不過 七 百 戶普通村屯均在 三 百 戶之譜最小者或 二 百 戶二百來戶不等村中有村長副各一人其設學之村有一人或二人學董或由村長副兼任或有各村另舉充之村長副之責任爲傳令長官命令學董之責任在維持本村學校

農戶

全縣農戶約計六萬餘戶有田自種者約二萬餘戶租種人田者約二萬餘戶自種兼出租者約一萬餘戶每戶所種畝數亦不等種地未滿十畝者約七千餘戶種地十畝以上者約一萬九千餘戶種地三十畝以上者約二萬餘戶種地五十畝以上者約一萬七千餘戶種地百畝以上者約四千餘戶

農民

農民生活不極艱苦大有裨人羣克盡天職四民之中惟農爲最古昔崇尚階級賤視勞動農民生活學者罕言之中華以農立國諺云七十二行莊家老爲頭一行向即重農故農政全書流傳中外本縣人民復屬農居多數及今人類平等勞工神聖已成名辭俄國稱勞農政府我國設置農商部學者倡勞動新說彼農民價值乃益超然甚高

而其生活亦甚可貴茲將農夫農婦農作及衣食住各狀況縷述如在以備留心民間
真相者採擇焉

義縣農務會 在城內舊城守尉署
內清宣統三年成立

正會長各一人 文牘一人 平議員十四人 書記一人 會員五百餘人

收入地方公款補助奉大洋四百八十元 五折十折二十折不等

支出 現大洋千圓左右之譜

沿革

清宣統三年高文清為總理至民國八年總理改稱會長用票舉票數多者為正會長
次多者為副會長原係三年一任現規定二年

歷任農務 總理
會長

高文清 字起發城西沙河子屯人
宣統三年任民國八年去

縣農會 正副會長

王廷儒 正會長字雅堂城西八里堡
人民國八年任十一年去

謝寶昌 副會長字西山城北頭溝
人民國八年任十一年去

王廷儒 正會長民國十一年
再任十四年去

謝寶昌 副會長民國十一年
再任十四年去

王廷儒 正會長民國十四年
三任十七年去

謝寶昌 副會長民國十四年
三任十七年去

鄉農會 正副會長

宋月亭 南鄉正會長

關仙圃 南鄉副會長

劉世卿 北鄉正會長

吳文韶 北鄉副會長

王印廷 東鄉正會長

杜東郊 西鄉副會長

劉耀廷 西鄉正會長

工業之屬

義縣為農產區域僻處邊隅機器工業莫由輸入並規模較大之工廠亦付缺如惟手藝作房甚夥而外商內土兼帶工商性質茲就工匠勞動狀況分條而記述所望有振興工業之責者積極進行則吾義之工業其庶幾乎

工務

昔日工人所製物品均係舊式居多有一二用機器以代人工者亦不過如鉛石印刷局切面機器及自行針 分手繞子 脚踏子 製織衣襪機器而已近年以來某某商號等改置機器製油巧奪人工人工物其代之儼然天工人其代之速便何如也又某人設備壓香面推谷子等機器正在進行間工業之發達已越初軛他如電燈電話以及電報局長途電話局均已先後設立較昔日大有蒸蒸日上之景象倘再添組火柴火磨各公司幾

處則工務更佔優勝

工行

石匠

石匠手藝分優劣二等優者作細工劣者作粗工細工爲刻碑文及墳前石人石馬石碑樓及各項縷花石活等粗工爲石塔石椿等細工每日工價約銀元八角粗工每日工價約銀元四五角不等三餐由雇主預備每日早六點作起日落收工平時不能無故告假一年三節有官工三日本行認魯班爲祖師每逢聖誕照例均休息一天同行各捐香資鼓樂酬神學徒三年三期滿名爲謝師仍須幫助師傅一年同行中有貧老病苦者在昔多集資周濟且有義塚亦爲集資所置同行中有犯規者則斥之犯者不許再犯石匠惟近來世勢日漓團體渙散互助精神不復再見

銀工

銀匠專在首飾樓作工製造首飾及銀器銀玩物等分坑上活地下活作工時間每日七點鐘起始十點早餐飯畢作工五點晚餐尙有夜活十點方蒞事平日無事不准歇工每逢五月節八月節年節可以輪流休息數日學徒亦爲三年學徒無工資謝師後方能賺錢

木匠

木匠多單獨或合夥被人雇用自立工廠者甚少雖有少數木匠舖而資本不豐規模甚小所製物品不過家用木器及棺木而已每日工作時間約十小時工資約銀元六角飯食除包工外均由雇主供給每逢節日或朔望均須酒肉犒工近來雇主爲省便起見不備酒肉多加工資銀一二角號爲酒錢實爲酒肉犒勞之變象

瓦匠

瓦匠分大工小工兩種大工專做正活如墁磚安瓦砌牆抹灰等事小工專作次活每晨齊集東西關工夫市以備雇用住戶工作每日工作時間約十小時有開做房者名泥水做房其工價分大包工小包工大包工將所作之活或修造或動土由做房包攬工畢付資或先給若干臨時酌議小包工亦曰日工又曰卯子工作一天有一天祇不供飯食工人歸做房喫飯大工每日工價奉票十二元小工每日工價約六七元僱主須另加犒勞以資鼓勵實則此行工匠磨工性成不肯奮力操作若欲工程速竣莫若將工包給瓦匠本家無須監視然工作草率不能耐久若用鄉屯工人修造則不似城中作工者之狡猾而所作且能堅固但非大多活計難以招集

成衣匠

成衣匠俗呼裁縫專作男女四季衣服成衣舖雇成衣匠做工每日作工時間約十小時忙時須夜間工做但有一定限制通常以一支燭爲盡度學徒四年爲期學徒先學縫紉伴作粗活有時亦須炊飯司洒掃謝師後方能賺錢工價普通每月七八元飯由櫃上供給最忙時間爲春季二三月及秋季八九月因此期添作新衣頗多故也

修理鐘錶匠

修理鐘表本屬細工極費目力三四十歲人均須着花鏡工做時間上午六點起下午四點止三餐均由櫃上供給因目力不能永久注視微物故做工亦時作時休少進烟茶工資視手藝而定有只能修鐘表者有兼能修理風琴話匣眼鏡者

理髮

俗呼薙頭匠約分二種一爲做月活者一爲做散活者做月活者專在理髮館或薙頭舖內做工每日舖面一開要手藝者須在舖內應酌顧客一日櫃上管飯二頓惟食時無定遇暇方能用飯理髮費全行交櫃小費酒資則歸伙計分潤每日十時閉門後計算一日小費全體均分工價每月不過二三元有時小費竟超過工資理髮匠所供神像爲羅祖每年祭神一次學徒期限爲三年零一節期滿須幫師一年半做散活之理髮匠或挑擔遊街過巷或携包往往做活此種匠人手藝較遜概無定價聽人自由賞

給

裱糊匠

裱糊匠俗呼畫匠此行專做紙活如裱糊頂棚及仿造車船轎馬玩物擺設童男童女四季花盆等且能油漆木器亦有兼能彩繪者如寺院畫像及藻飾棟宇多出彼輩之手惜技藝拙劣卑不足道裱糊匠若往住戶裱糊名爲做白活每日工飯錢奉票十二元供飯則給八元學徒入門先立約據三年限滿中途告退須包賠歷年飯錢學徒所得工資須與師父均分謝師後方能全數歸己此行供奉文昌帝君朱夫子宋文公爲祖師每年十月祭神一次

鐵匠

鐵匠工做場俗呼鐵匠爐專製鐵器鐵釘及馬掌等每日早做夜休時間無定飯食粗糙工做笨重而匠人身體堅實異常力大無窮終年勤勞無故不許歇工端陽中秋二節爲例假正月停工半月本行所供祖師爲太上老君學徒期限三年謝師後須幫師一年方能獨立賺錢

洗衣匠

洗衣工做昔日統歸女工近三四年始有洗衣作房而規模甚小雇主只限於公私各

各機關人員至於普通住戶衣服仍由家中婦女自洗不外雇人洗衣局工作分三種一爲洗活二爲煮活兼刷活三爲燙活主要人務多爲燙活者而燙活又因手藝高下分頭案二案頭案作細活二案作粗活工資亦甚參差大概燙活者月可得五六元洗活者月可三四元飯由櫃上供給每日工作時間約十小時有時夜間亦須工作

鞋匠

鞋舖所製鞋有布鞋緞鞋二種晨興即工作下午六時始止往往徹夜操作工作分底工及幫工專作鞋底幫工專作鞋面但規模小者不另分科刺口盤花都用工工資平均月三四元學徒年限亦爲三年

銅匠錫匠

二種匠人各有作房亦有在街頭工作製造者或修理各種銅錫器皿此行匠人多半單獨營業不用僱工每月進款亦不一定有時被住戶招往作工飯食自備工資臨時磋商大約銀洋一元上下但此係改造舊有銅錫器皿者頗不多有銅錫匠學徒每人祇有一二人代作粗活學徒年限亦爲三年

皮匠

皮匠行分粗行細行粗行專用山羊及綿羊皮製成襖褲及皮褥細行專用羔皮製成

袍褂山羊皮多來自本地產額不夥棉羊皮以內外蒙古產爲良土貨次之細皮多從鄉間收買生皮而品質不良亦不抵口外貨此行營業備極勤苦飯食粗糙工作笨重大作房有皮匠數十人少亦六七等人自立春起至秋分閉其粗細兩行工匠工資均無一定按件計算不過亦有最依限度每日若願餘外多作即可多得工資平均每月可得奉票四五元飯由櫃上供給每晚有酒飲學徒無工資年終酌給酬勞費約奉票百十元不等粗細兩行工作程序大致相仿剷皮熟皮裁皮製衣爲工匠職務洗皮拔毛剔絨爲學徒職務至於二行不同之點則細行無須拔毛剔絨而粗行無須洗毛漂白其工價五月節前均能一律五月節後須另議工資較節前大概增加若干

香匠

紙匠

黑皮匠

附製造品

木工製造之品類論及從前大凡守舊組織改良如桌椅箱櫃櫥棺槨房料等物形

式粗笨大小車尤爲樸陋

有保藏不保藏之分

近日逐漸改仿優良精益求精木器一項均仿外洋

式樣

如轉游椅子等

雕鏤刻畫奇巧絕倫非徒昔年所可比擬

金銀各工製造品類亦今非昔比吾義南隣錦縣素稱爲百工雲集物品爭妍之區義實近之所謂近水樓台先得月能與規矩而熟自能生巧也近又火車通駛京津各物式輸入尤夥而業金銀工藝者不下數十家金則如手鐺手釧鐲鉗子等件銀則如扁方鉗子手鐲等件亦均鑲嵌精緻鑽刻妙巧頗有一日千里之勢雖銷售不及各口岸大埠之廣較外縣適相徑庭

銅鐵錫鉛各工製品之品類如鐵屬則爲斧鏟鋤鋤刀等件及銅盆銅壺錫供具鉛燈台避冷器筒火爐諸物近今概推陳出新加意改良供本地之用途其供他處或他國採買者錫如製品輸傳東三省外國亦間有來購者又所在兼有生熟皮各工製造之品類生皮即將牛馬皮入

水浸漬經十餘日取去用刀刮去其皮之肉再用穀草或高粱蕘薰成深黃色如縫靴鞞是已以及鞍鞞鞍等物多銷售外縣如阜新等處外省如吉林各城各鎮其皮襖舖浸漬羊狗各皮其法略同惟與做鞍鞞等均不用薰銷售外縣各省亦如之

毛行製造之品類毡鞋毡毯多銷售本處毡鞋則以運銷外縣外省爲大宗

工戶

工務種類

戶數
口數

工務種類

戶數
口數

工務種類

戶數
口數

豆油房

五戶
二十五口

燒酒舖

二戶
一百十口

鐘表舖

三戶
五口

瓦盆窑	泥做房	機房	鐵匠爐	金銀首飾舖	醬油坊	口袋舖	靴鞋舖	靴鞋舖	鞭桿舖	羅圈舖	大車舖	鑄鐵爐	白銅首飾舖	鍍金舖
四戶 七口	二十七戶 二十九口	三戶 二十口	三十二戶 一百四十六口	十一戶 三十二口	八戶 十五口	三戶 六口	五戶 三十二口	十戶 五十八口	四戶 十六口	三戶 十八口	七戶 六十七口	二戶 七口	二戶 四口	四戶 十三口
畫匠舖	玉石舖	黑綠鞋皮行	套包舖	帽舖	柳罐舖	櫃箱舖	毯子舖	錫器舖	鞍鞆舖	烟袋桿舖	小車舖	洋鐵器具舖	紅銅器具舖	鍊銀爐
二十八戶 三十一口	一戶	十二戶 七十二口	三戶 四口	三戶 三十三口	七戶 三十三口	四戶 二十九口	三戶 六口	七戶	三戶 十六口	五戶 二十二口	一戶 三口	五戶 十四口	五戶 七口	三戶 六口
切羔舖	水膠房	燭舖	鏡子舖	碼紙房	炸炮舖	紗燈舖	白皮行	出色舖	機器切面舖	糧房	飯館	皮襖舖	斗舖	照像館
七戶 三十八口	四戶	七戶 六口	六戶 三十口	五戶 五十口	一戶 四口	一戶 二口	十六戶 一百二十八口	五戶 二十三口	三戶 六口	三十二戶 二百十二口	二十戶 一百二十一口	八戶 二十二口	二戶 五口	二戶 三口

骨頭舖	碾房	猪羊小腸舖	繩麻舖	鍍匠舖	鼓樂房	成衣舖	刻字舖	染房	棚舖	秤匠舖	獸醫莊	剪子爐	帶子房	磚窰
	六戶 七口	二戶 一口	四戶 五口	二戶 二口		九戶 七口 十二口	三戶 五口	九戶 六十口	四戶 八口	三戶 三口	三戶 六口	六戶 十五口	十戶 八口	一戶 七口
	澡塘	磨房	糖房	毡鞋舖	鎗爐	剃頭舖	筋舖	豆腐房	元酒館	石印局	篋子舖	木匠做房	燻肉舖	燒餅舖
	二戶 十七口	八戶 十六口	五戶 十四口	六戶 四十七口	二戶 十三口	二十一戶 五十五口	一戶 四口	四戶 十二口		三戶 二十三口	一戶 一口	十一戶 四十九口	五戶 五口	二十戶 四十二口
	絲房	估衣舖	石匠舖	筆舖	漿洗房	香房	花舖	骨簪舖	粉房	牛角舖	羅底舖	彈舊棉花舖	匣子舖	紙作房
	七戶 三十口	十一戶 五十一口	二戶 八口	三戶 十二口	三戶 五口	五戶 一百一十九口	四戶 十口	二戶 三口	一戶 五口	三戶 四口	二戶 六口	一戶 二口	二戶 四口	六戶 七十六口

商業之屬

本境土地膏沃商賈輻輳又兼接近阜朝鎮錦阜朝為產糧之所錦為輸入貨物之來
 流不曰來源者貨物非皆錦產鎮亦有輸入貨品如皮張羊角片等近年錦朝鐵路成設有站朝發夕至商業漸次
 增多而轉達家尤盛加以電報電話郵政諸多便利以視舊有商情頗形暢達焉

棚舖	五戶 十五口	客棧	十五戶 一百二十口
油坊	十一戶 一百五十口	煤舖	五戶 三十五口
肉舖	十三戶 五十二口	酒局子	三十戶 二百一十口
石灰舖	五戶 二十五口	西藥房	五戶 三十五口
菸麻舖	一十戶 三百五十口	鐵器舖	十五戶 一百〇五口
燒鍋	三戶 六十五口	發行店	三戶 六十五口
運輸棧	三戶 二十一口	英商德士古火油公司	一戶 四口
磁器舖	三戶 二十一口	美商孚火油公司	一戶 九口
東三省官銀號	一戶 四口	藥舖	十八戶 一百二十六戶
商業種類	戶數	商業種類	戶數

英亞細亞煤油公司

四口

茶莊

二十一戶
一百四十七口

缸舖

二戶
十四口

秤行

四戶
二十八口

梨菓行

二戶
十四口

雜貨舖

三百戶
二千一百口

牛羊肉坊

十三戶
十六口

書舖

四戶
二十八口

糕點舖

十五戶
一百〇五口

糧店

十戶
二十八口

錢舖

二十八戶
一百九十六口

腳車店

三戶
三十一口

糧棧

十五戶
一百〇五口

輸出品

元豆 小米 高粱 肥豬 綠豆 皮襖 毡鞋 棉花

輸入品

布疋 綢緞 食鹽 銅鐵 海味 糖品 藥材 茶葉 洋油 洋線 紙烟

東菸 顏料 磁器 書籍 紙張 墨硯 鍋本邑現有鑄熟鐵鍋者 蓆 盆缸 鞋帽

靴襪 鐘表

附東三省官銀號義縣分號考

民國五年十一月成立寓縣城東街路南寶星瑞錢號現經里人高汝霖字雨田號員二

人存款金額四百萬元奉大洋票放款金額十四萬元奉大洋票滙兌金額一百五十
二萬元奉大洋票

義縣商會

在城內西街路北清
光緒三十二年設

正會長各一人會董二十四員特別會董四員會計一員書記一人庶務一人

收入

支出

沿革

義縣商會光緒三十二年成立在東街路南民國元年移路北名爲義縣商務分會設
總理一員議董十四員書記一員民國三年又移西街路北依照商會法就原有商務
分會改組定名義縣商會設會長一員副會長一員由會董投票互選會董二十四員
由會員投票選舉特別會董四員由會董推選並設會計一人書記一人庶務一人訂
定簡章四十八條以聯絡商情啓發商智振興實業維持金融爲宗旨每年一月開常
年會議一次每月三旬開職員會議三次遇有臨時應議事件或有會員十人會董五
人以上之請求得招集本會職員開特別會議其區域以義縣轄地爲本會區域其經
費由各行會員分別擔負之民國十八年遵照政府頒發改組大綱委員制改組設主

席一員常務委員四員執行委員二十員監查委員十一員

歷任商務總理
會長

商務總理

李芝齡 字子瑞南關人光緒三十二年任三十四年去

員清齊 字捷齋山西人光緒三十四年任民國元年去

楊春榮 字欣齋城內人民國元年任三年去

龐順德 字馨五錦縣人民國三年任五年去

劉景周 字鳴岐昌黎人民國五年任七年去

商務正會長

韓俊三 正會長字秀升撫寧縣人民國七年任十年去

楊 副會長字清廉民國七年任十年去

張雲岫 正會長字鶴峯義縣人民國十年任十二年去

黃殿甲 副會長字夢星民國十年任十二年去

韓秀升 正會長字秀升撫寧縣人民國十二年任十五年去

關慶崑 副會長字海峯民國十二年任十五年去

關慶崑 正會長字海峯義縣人民國十五年任

韓俊三 副會長字秀升民國十五年任

林業之屬

本境在遼時攻山松柏橫亘百餘里嗣遼聖宗設州軍置民土地日闢歷金元明清樹木逐漸稀少至今生業日繁荒蕪盡變田園凡屬平原曠野之地均皆開墾成熟惟沙地近河處不堪耕種全境尚有森林若干處俗稱樹桁農畢時砍伐叢枝或作燒材或

轉售凍後鋸伐挺幹或作房料木料

亦曰劈材

轉售他處則無有也民國初年焦范兩植樹

委員曾經勸植且領有獎章前實業廳及現省令又通飭查禁樵牧保護森林經裴知

事提倡修道並及栽樹趙知事復諭令補栽前此汝知州飭栽城治各樹鼓樓北東近

處祇存三株

東街西街路北街路西

現已坎毀近來城治四街兩旁八區各縣鄉道樹株暢茂誠所

謂十年之計莫如樹木長此修養栽補吾義將成林邑矣不禁拭目俟之

全境區村樹株

據各區村原報樹株登錄

第一區村屯 共樹三萬六千五百株

金家溝等村一千二百株 頭道河子等村八百株

大康堡等村一千株

孟家溝等村七百株

西八里堡等村一萬二千株

前五里屯等村三千株

沙河子等村二千株

前楊柳屯等村一千八百株

靖家屯等村八百株

宋八戶等村二千株

達子營等村一千株

前泥河子等村一千株

腰泥河子等村八百株

洪家屯等村三千株

杜家屯等村一千株

曹家屯等村九百株

賀家屯等村二千株

羊圈子等村八百株

八家子等村全

石堡子等村一千株

聚良屯等村三千株

西海良屯等村一千株

東海良屯等村八百株

董家屯等村一千株

李家台等村七百株

義縣第二區村屯 共樹五萬二千五百二十株

頭溝等村二千一百株 前窑等村一千九百七十株 三溝等村二千五百株

九道嶺等村二千八百株 四方台等村一千六百五株 孫柏屯等村四千五百株

郭鴉屯等村二千株 邊門子等村三千七百株 羊房等村一千二百株

羅家屯等村九百五十株 大卑家屯等村一千株 興隆堡等村八百株

三家子等村一千七百株 觀音堂等村三千株 石洞溝等村二千六百五株

溝河寨等村一千九百株 頭台等村九百五十株 大二台等村一千三百株

小荒地等村二千三百株 三台等村二千株 萬佛堂等村二千三百株

河夾心等村一千一百株 龍王廟子等村一千五百株

義縣第三區村屯 共樹三萬五千三百株

迎仙堡等村一千株 毛家屯等村全 木廠堡等村一千五百株

一家峪等村一千株 張弼堡等村一千五百株 劉力溝等村一千株

下松山溝等村一千二百株 下寶林等村一千株 榆樹屯子等村一千株

王民屯等村一千五百株 官廠溝等村一千二百株 石佛堡等村一千一百株

梁家塔等村一千二百株 大籽粒屯等村一千三百株 舊站等村一千五百株

大峪等村全 大榆樹堡等村一千株 小籽粒屯等村一千二百株

磚城子等村一千五百株 前尖山子等村一千株 下岔路溝等村一千五百株

雙井子等村一千一百株 車房等村一千株 小榆樹堡等村全

平房峪等村一千一百株 新莊子等村一千株 岳家屯等村全

義縣第四區村屯 共樹三萬四千五百六十株

新民屯等村九百株 團山堡等村全 八塔子等村一千零八十八株

白廟子等村全 大他山屯等村全 戴家屯等村一千零八十八株

劉戶台等村全 大溝等村全 蔣家峪等村全

楊戶台等村全 關家屯等村全 東后台等村全

蕭家屯等村全 霍神廟等村全 大望海山等村全

開州等村全 上坎子等村全 景家堡等村全

孟家屯等村九百株 西楊千台等村全 西后台等村全

前雙山子等村二千零八十八株 前劉温屯等村全 石橋子等村九百株

西樹林子等村全 西石橋子等村全 上蘇家溝等村全

高力屯等村全

大荒地等村全

上李恒勾等村全

滿家屯等村全

牌房等村全

顏家溝等村全

綱戶屯等村全

蘇家屯等村全

宋家屯等村全

義縣第五區村屯 共樹二萬一千七百株

留龍溝等村一千五百株 下高家勾等村二千株

李蓆匠溝等村八百株

磚城子等村三千株

大白廟子等村二千株

大山底下等村八百株

蔡家屯等村一千株

五台等村全

全善堡等村一千五百株

劉龍台等村一千一百株

龍千台等村二千株

舊燒鍋等村一千株

地藏寺等村全

李三屯等村全

大葉家屯等村二千株

義縣第六區等村屯 共樹九萬六千二百五十株

印家屯等村三千五百株 南礮子溝等村三千二百株

楊樹溝等村四千七百株

馮家屯等村三千九百株 宋家屯等村四千四百株

沈家台等村七千六百株

下碾盤溝等村九百五十株 上碾盤溝等村五千七百株 大二台等村三千三百株

李家屯等村二千九百株 雜木林子等村三千八百株 班吉塔六千二百株

鴿子洞等村三千二百株 金寶嶺等村四千三百株 田家屯等村二千七百株

寬宏寺等村二千四百株 牯牛嶺二千八百株 靠山屯等村四千二百株

雙塔子等村三千六百株 小寺等村二千九百株 郭大屯等村二千七百株

宋家溝等村二千株 孔家房申等村一千五百株 石灰窰子等村二千株

二道河子等村二千三百株 張扛屯等村四千一百株 谷家溝等村五千六百株

義縣第七區村屯 共樹四千九百三十株

清河門等村五十株 三道壕等村一百株 嶺東等村一百二十株

大宋家屯等村二十株 蒲草泡等村一百株 老爺廟等村五十株

清河城子等村二百二十株 西高家屯等村五百株 鄭家屯等村一千五百株

大高家屯等村八十株 杏樹台等村一百二十株 藥王廟等村一百五十株

靠山屯等村全 閻家屯六百株 石家堡子等村二百二十株

磚城子等村一百三十株 柳河溝等村五十株 桑土營子等村全

義縣第八區村屯 共樹二十一萬六千五百株

稍戶營鎮一萬五千株 樹林子等村一萬一千株 鐵河咀子等村一萬株

花而樓八千株 前秀水勾等村七千株 前五台勾等村九千株

黃土坎子等村七千株 藥王廟等村一萬株 土堡子村八千株

上石柱勾等村七千株

冷家溝等村一萬株

大王三勾等村一萬五千株

商家屯等村一萬一千株

石門子等村二萬株

林家屯等村一萬株

上堡子等村二萬株

瓦子峪等村一萬株

馬家溝等村八千株

甘家溝等村七千株

大鐵廠等村九千五百株

東湯家屯等村六千株

曹家屯等村八千株

六台等村全

礦業之屬

礦戶

煤

大增祥煤礦

在城北趙家屯後原名天成興於民國九年開採經理人田柄忱密工二百餘設有汽鍋一架所出之煤性柔成方塊冬季用之生鐵爐最宜

信成煤礦

在關家屯原號天源盛經理人盛紹堂今為常蔭鄉經理

遇吉星煤礦

在關家屯北經理人劉五中

大德祥煤廠

經理人吳興周

烏龍壩煤礦

大朱家中煤礦

石灰窑

任城東十五里孟家溝

金

楊樹溝一處曾經開採因不敷資本停止

銀

亂泥河及六台屯各一處曾經開採因不敷資本停止

煤

朱家屯高力井子各一處清時奉文封禁

砧

高力井子一處清時奉文封禁

紅石

白石

板石

礪石

畫石

火石

創辦煤礦備考

吳紹庚原先發起義縣北區六十里烏龍壩地方在民國四年冬季呈請奉天財政廳批准發下探照隨招集工程師閻富代領工人數百名挖做煤質甚佳請換探照起字號名曰遇吉祥工做三年煤質不一因此放棄

吳紹庚又在彼鄰南界關家屯地方呈領半方里二百七十畝礦照頒下起字號名曰大德祥將舊部礦師閻富招來用土法挖做工人數百名共做四五年稍獲小利以補助創辦實業之不足也包工做大井馬路每尺不過現洋貳元出煤論噸每噸一千六百八十觔工資不滿三元現洋近年工價均漲至三分之一也遠來工人到礦未得任工做活礦櫃供飯倘有天災病故或因受傷損命者礦櫃尙有體恤給買棺材掩埋候給伊家中送信來人取靈回家亦就是體恤苦工人之民命也近來此礦劉鳴春接辦吳紹庚又在北區杏樹台距城三十里領得煤礦一處面積三方里計畝一千六百二十畝此地點因水過盛尙未進行

吳鎮西在義縣城南六里地方楊柳屯東南山處呈請煤礦一處面積三方里計畝一

千六百二十畝起字號名曰大元祥頒發礦照隨招集礦師閻富代領工人數百名工
做一年之久煤質雖然有價值就是地裏層數太多四層煤五層石頭工做石煤齊出
因此複雜已極入不抵出停止工做

劉鳴春接做關家屯吳紹庚原領之礦近三二年亦覺獲利不少

宋文林在關家屯南呈領礦照一紙一方里五百四十畝經理人盛紹唐工做一二年
轉於信成公司經理人常蔭復做二三年尙未獲利因此停工

陳明遠在北區清河西趙家屯地方距城四十五里呈領煤礦一處起字號名曰大增
祥經理人田仁林已做四五年之久虧累甚巨無力開工因此停止工做也