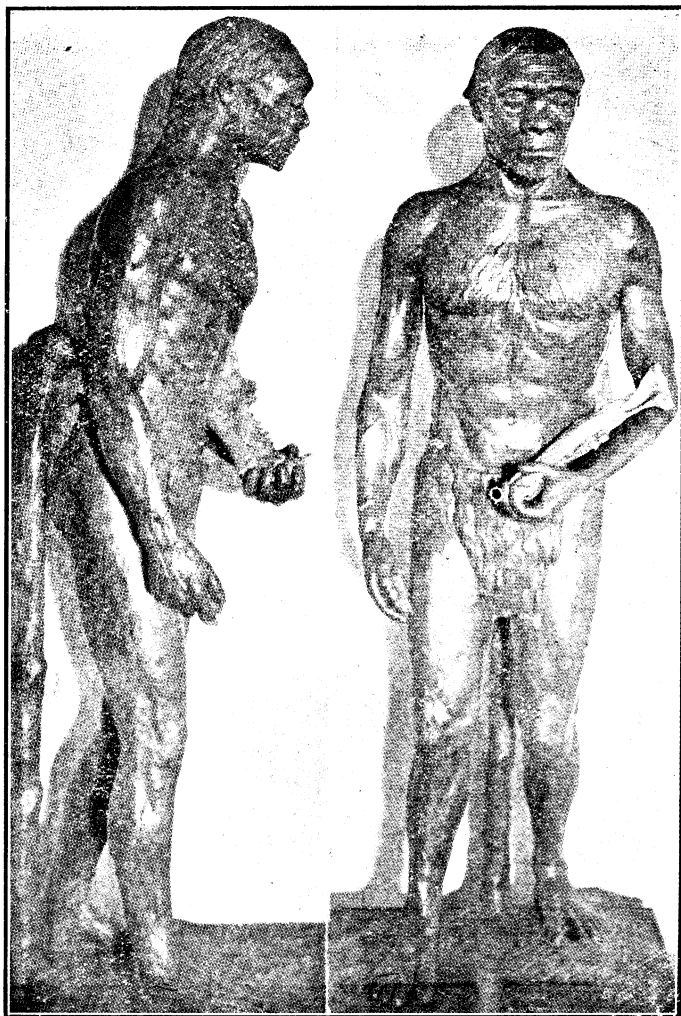


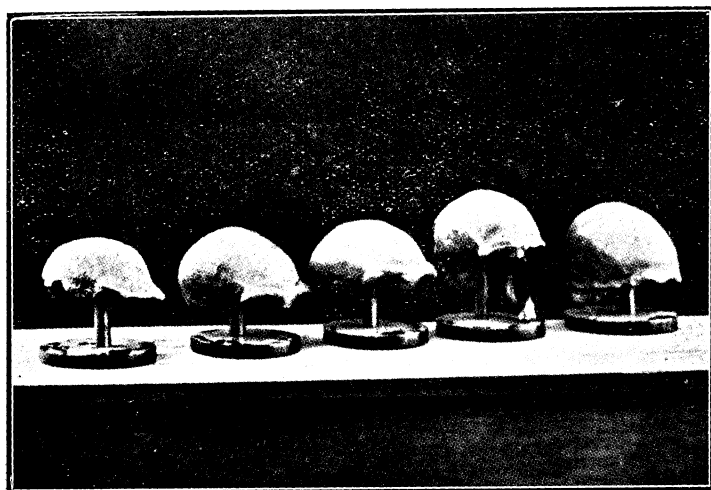
英國麥開柏著 中國吳敬恆譯

荒古原人史

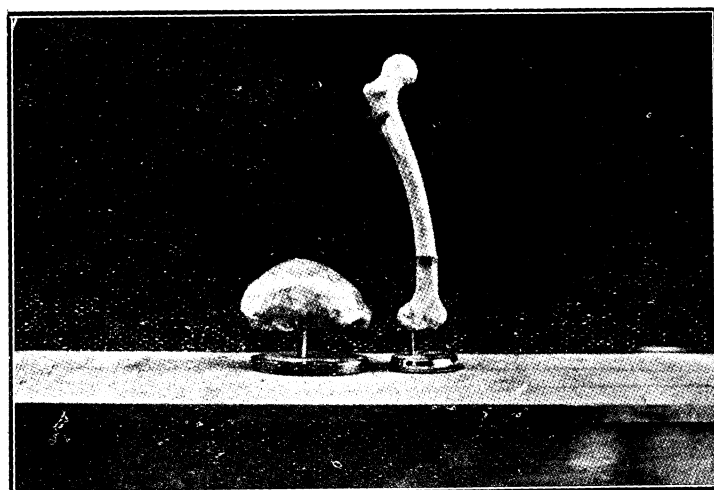
文明書局出版



揣想  
 石器  
 前  
 期之  
 人  
 類  
 爲  
 狀  
 應  
 如  
 此  
 理  
 學  
 博  
 士  
 羅  
 爾  
 氏  
 所  
 繪  
 左  
 其  
 側  
 面  
 右  
 其  
 正  
 面



頭蓋比較  
 自左至右(一)為  
 最古人類即爪  
 哇猴人容腦九  
 百餘立方生的  
 米突(二)為比國  
 斯貝洞種(三)為  
 德國甯圖谷種  
 皆舊石器前期  
 人容一千二百  
 五十(四)為英國  
 狄荖列種(五)為  
 比國恩奇斯種  
 皆舊石器後期  
 人容一千四百  
 左右現世界之  
 人類則平均容  
 一千六百也



比國斯  
 貝洞種  
 人之頭  
 蓋與腿  
 骨斯貝  
 洞人即  
 甯圖谷  
 人之同  
 種為舊  
 石器前  
 期人類  
 之代表

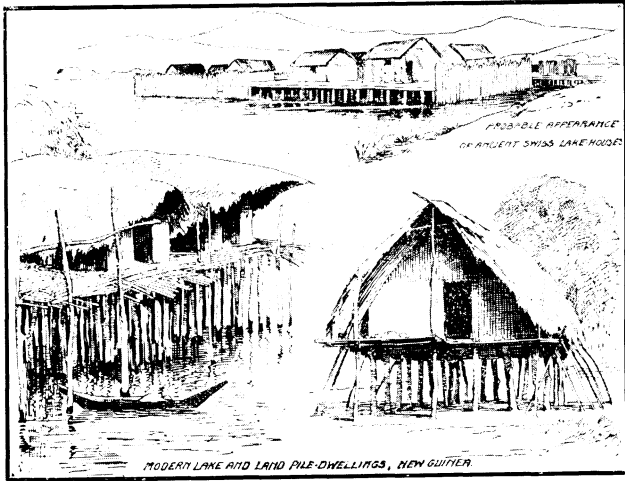


洲 之 石 精 後 舊  
東 手 器 好 期 石  
境 斐 得 之 最 器

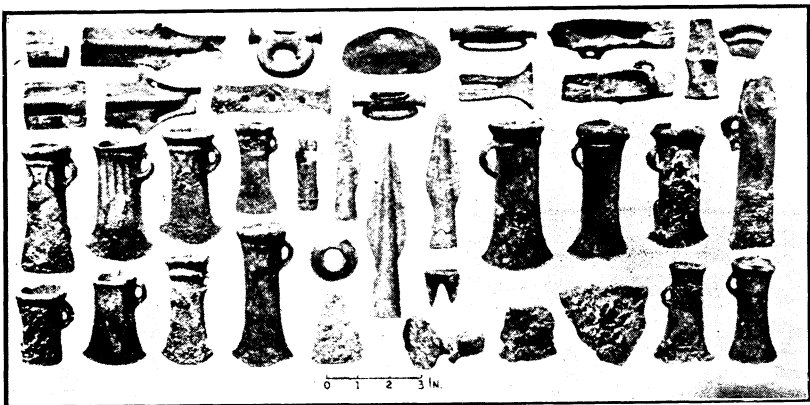


關 愛 之 族 之 器 新  
爾 于 得 石 人 石





狀人琴其人琴日圖狀士器攜圖  
 陸尼右之尼南左 湖時想之  
 居島爲湖島洋爲 居代新上  
 之野新居野新 今 之端石方



器 銅 青 之 世 古

# 荒古原人史目錄

- 第一章 緒言
- 第二章 最古之人迹
- 第三章 舊石器前期
- 第四章 舊石器後期
- 第五章 新石器通論及前期
- 第六章 新石器通論及後期
- 第七章 金器時代

史 人 原 古 荒

---

目  
錄

# 荒古原人史

英國 麥開柏 著

中國 吳敬恆 譯

## 第一章 緒言

每一學術之立，必經甚多剞作之人，各自標立其名詞，至于無可別擇，研究史前人類之學，所定名詞，亦已甚多，用之最普通者，合希臘兩文而爲之，名之曰古世學，然人皆旋訾爲不適當，德法之學者稱爲上古史，亦未鑿于人意，惟近有名之爲史前古物學，或曰史前人類學者，似乎較切當矣，但古物學之名，僅限于人工所造之品物，尤不若人類學之足以兼賅。

因此學之界說。乃在文字記載以前。披求一切之遺迹。凡關於人類者。皆在所研究。故括以人類之統名。似所包者廣。雖人類學之名詞。實合人種學。人種比較學。動物學。生理學。解剖學。心理學。神學。史學等。關連組織。今之史前人類學。包含無此廣大。則彼取廣義。此取狹義。可矣。吾之此書。但刺取此學之要義。使學者略知歷史以前人類之狀況。故別稱之爲荒古原人史。無足以言學也。

史前人類學之名詞。雖爭執頗多。然猶不若承認其證據之爭爲愈烈。當去春達爾文氏百歲紀念會開會之際。共憶五十年前。始有人覺知人類過去之踪迹。若僅局于史家之記載。而求之。則天地似已過隘。于是乃紛求遺迹于地中。其品物既積。而論爭亦劇。今欲略述五六十一年內之爭點。當先驛叙從前之舊事。以清其源流。當一千九百六十年以前。在中國西漢之季。有羅馬詩人羅克利孝斯者。彼之詩歌中。頗多天演之概念。彼以爲人類乃由野蠻之狀況。漸進于文明。于使用金類器物之先。必有一時。

期。止。用。石。器。尤。可。異。者。彼。更。有。一。幸。中。之。推。測。以。爲。用。鐵。之。先。僅。能。用。銅。然。當。時。之。人。深。信。人。類。之。初。生。乃。爲。黃。金。世。界。羅。氏。之。詩。意。直。至。十。九。世。紀。亘。二。千。年。無。一。人。過。問。蓋。黃。金。世。界。爲。人。類。起。原。之。說。不。惟。希。臘。羅。馬。之。文。學。竭。力。鼓。吹。卽。求。諸。印。度。波。斯。及。巴。比。倫。之。教。典。甚。至。從。前。日。耳。曼。野。人。及。美。洲。紅。印。度。人。之。神。話。莫。不。如。此。合。全。世。界。而。求。之。止。有。伊。大。利。與。中。國。畧。有。流。傳。之。古。語。稍。述。野。蠻。之。真。相。不。知。彼。中。何。忽。有。此。

譯者按所謂中國古語稍述野蠻真相大約卽謂茹毛飲血之類然所謂九皇之制主不虛王臣不虛貴又謂不擾匹夫匹婦之爲皇故黃金棄于山珠玉捐于淵種種古勝于今之觀念不思毒蛇猛獸蔓草惡木之可怖反以爲竹簟涼床羲皇可夢者抱此高曠思想之人固所在皆是誰謂黃金世界獨不在中國之古世歟

至於中古時代之末葉惟有一離奇之討論雖不足引述然亦可爲思想之稍有生動蓋因舊約創世記之中有一支離之故實謂亞當之前曾有

一被棄于天之人類。時人據之以討論。遂生紛殊之異說。有謂斐洲之黑人。當卽爲棄人之子孫。不應盡享人權。諸如此類。誕妄可笑。然此等無徵之詞。漸皆不以爲有味。稍一波動。而風潮卽過。

于是直至于十八世紀之末。天演之學理。漸以萌芽。達爾文氏之祖父。及法國之陸謨克。又與時論爲激戰。然當時之助力過小。未能稍撼多數之偏見。惟發見石器時代之證據甚多。頗致時人之驚疑。

以上兩動機。卽爲羅克利。孝斯氏。以來。所僅而墳起之。伏脈于陸氏等石器之證據。能突加擴充。則在十九世紀之上半。其時全世界皆有所發見。日增月益。幾于俯拾卽是。于是皆驚嘆于取證之不遠如此。胡以舊謬之流傳。能相持如許之久。石器之有資于證古寶之者。漸多。石鏃石斧。搜羅日廣。然膠執偏見之人。仍可諄諄而有詞。在于吾英。可卽指爲近古白利登人之遺器。原不在書契以前。否則可歸之于洪水以前之棄人。或并歸之于異人。蓋向日行路之人。十口相傳。往往在荒煙蔓草之境。突遇神怪。

能以石箭中人。在蘇格蘭新石器時代之地層中發見石斧。時人則辨爲此種石斧。名爲滌罪之槌。爲死人之殉葬物。用以撼闢地獄之門。故羅馬教王所立之古物陳列院。其間貯藏已三百年者。甚多舊石器時代之遺器。一皆歸之于靈怪之迹。嗚呼。偏見之足以蔽明。竟至于此。

故在一千八百二三十年間。石器之出地者雖多。而當時地質學尙未成立。未能得精嚴之界說。以折悠謬之口。迨地質學之條理釐然分明。而後以發見書契以前之古物。見告者亦秩然而有序。皆以爲人類過半之陳迹。不能但求于歷史。而必廣搜于地層。在法蘭西比利時丹麥三國。遂有多數之學者。專心研究于此事。其時吾英則無其人。僅前于此而在一千七百九十七年。有佛利爾。在霍格森搜獲石器。斷言此必用之于極古之人類。其人當在用金以前。自專心搜求者既多。由一千八百二十七年。迄于本紀之半。搜獲之物。甚爲繁富。于一千八百三十六年時。丹麥湯謨。生氏始確布石器銅器鐵器諸時代之分別。證之于丹麥。一無可搖。在此二



荒

古

原

人

史

十年中復于已滅絕之獸類地層中得有人骨若干于是發掘洞穴益加熱狂乃提議于科學界欲別立人類化石之科不幸而有名之地質學家類如昔日法人瞿惠業之徒者皆無端傾向于舊說則當時由狂熱而得之遺物忽不爲時人所重甚至于極可寶貴之物品竟遭散失此又爲此學初開幕時一段之失敗歷史洎乎十九紀下半之初年所謂最近五六十年的爭點初起而此學亦以確立爭點之起中心則在法蘭西有浦台斯氏者一退休之醫官曾于法國北境松末谷搜集地中古器者數年此谷經地質學家所攷定指爲經洪水泛溢存積古物甚多之處也浦氏集器之先固未有意于搜攷洪水以前之人迹故于一千八百四十七年叙述其所得之品物刻有一書僅曰洪水以前之古物而已然因挾持偏見之人並不認之爲古物遂激使浦氏發憤益加撿掘旋于松末谷相近之亞貝維爾城得有石器乃斷爲不惟爲洪水以前之古物而用此器之人種實遠在洪水前無量數之年代其爭端不息者近十年迄于

一。千。八。百。五。十。九。年。經。多。數。學。者。之。維。持。浦。氏。卒。獲。勝。利。英。國。有。名。地。質。學。家。丕。斯。瑞。與。倭。凡。斯。二。氏。亦。殫。竭。心。力。助。重。證。于。浦。氏。在。浦。氏。與。偏。見。者。力。爭。之。際。一。千。八。百。五。十。六。年。德。國。亦。有。重。要。之。發。見。蘭。因。河。上。之。甯。圖。谷。因。穿。鑿。礦。穴。工。人。得。有。異。狀。之。人。骨。學。者。爭。相。檢。驗。藏。之。于。就。近。一。大。市。名。提。賽。篤。巫。者。之。博。物。院。中。今。已。普。通。承。認。此。等。人。骨。當。屬。於。舊。石。器。時。代。之。前。半。期。當。彼。等。生。存。之。時。歐。洲。之。人。迹。已。多。就。其。頭。蓋。而。論。多。數。之。地。質。學。家。皆。謂。其。人。之。程。度。應。居。今。日。最。野。蠻。人。類。之。下。

至。一。千。八。百。六。十。三。年。英。國。大。地。質。學。家。李。雅。爾。搜。集。羣。證。著。有。地。質。學。上。之。人。類。古。物。攷。同。年。赫。胥。黎。廣。天。演。于。人。類。亦。著。一。有。名。之。書。名。曰。人。類。天。然。之。狀。况。皆。預。畫。一。合。理。之。例。格。迎。受。後。來。之。新。發。明。加。以。達。爾。文。之。種。源。已。先。二。書。而。出。版。世。界。之。思。想。本。已。爲。之。一。變。而。于。是。舊。日。黃。金。世。界。之。偏。見。漸。漸。銷。滅。

荒 古 原 人 史

方一千八百五十四年時，開魯氏曾在瑞士之湖中，發見新石器時代人植木而居之舊迹。初未有人注意。法國濮臯氏之人學會，在一千八百五十九年建設于巴黎。後六年，穆提來氏又有萬國人類學及史前古物學會之組織。開會者兩年，于一千八百六十七年，始將開魯氏植木之迹，競相討論于會中。討論未已，又一新奇之問題，突然出現。蓋一日會中忽來一人，乃法國教士蒲下叙，言彼于巴黎西南之屯內城，發見石器于第三紀之地層中。第三紀爲地質學上絕遠之時代，如何忽有此人造之石器，全會皆爲之譁然。雖當時之會員，不能所駁難，多數承認爲人造之物。然近今之科學家，皆未許爲第三紀之人迹。因舊石器時代之人類，今已鑿然証明。至于第三紀之果否有人，尙在討論之間也。

自一千八百七十年以來，講求其事者，日以益繁。凡盡地質學家及人類學家，莫不置此問題于首要。由是此學愈有成家之勢。久之竟變爲專科。專治此事之學者，與夫專論此學之書報，遍于文明各國。惟德國則發達

稍遲。因有人類學會之會長孚久氏者。彼欲自爭其位置。對於天演學理。持其無理解之偏見。出而阻遏。國人遂爲之傍徨。英吉利法蘭西瑞典那威丹麥。嚮導得其人。而又著作繁富。故此學之興盛。足以稱最。然比利時伊大利瑞士。亦不落後。西班牙與澳大利。近年亦有顯著之發明。南北兩美洲則著作家與搜求家。皆能擴充範圍。廣羅証据于世界。雖此學進步之故實。不勝縷書。然卒業吾書。則各國學者之如何競進。千百家之著作。如何發凡。皆足以得其梗概矣。

積半世紀之搜求。而史前人類之生活。始足以供吾人叙述其概要。縱使人類之遺骸。得之未備。然人類之發展。由絕下之程度。以漸而至於文明。其證據已極豐足。蓋最粗削鑿之石器。僅可辨爲造自人工者。此卽造自最下級之人類。由是而形式積漸改良。至于有琢磨甚澤之石斧。銛利合度之鎗首。精好銳直之箭鏃。其智乃自然趨向于用金。最初必用紅銅者。因此金之顯見于礦苗。最足惹人注目之故。既具鎔金之智識。鍊柔金而

使之堅。自易得有合金之法。于是遂由紅銅而青銅。殆智識足以用鐵。而文字亦以創作。遂入于歷史之界域。

然器物雖足以爲勁證。而終不若遺骸之尤要。且史前人類學家所得上古之遺骸。縱不盡備。亦已甚富。大足以隨器物之差等。而同證其秩序。舊石器時代之上半期。遺骸合頭蓋牙床而數之。約得十具。皆可證爲最下級之人類。惟從爪哇所得之人骨。今皆論爲其時尤古。其級尤下。下半舊石器時代之遺骸。雖所得頗少。然適有一級度增擴之頭蓋。亦與當時器物之稍良。適相應符。卽見進步之趨勢。自將導入于新石器之世。新石器時代之地層。遺骨自然豐多。合以上所指論。足依其頭蓋之級度。以分期之。早晚而使人類進化之迹。一覽而釐然。（舉例爲圖。列于卷首）

石器金器等之各時代。以次相續。此乃言乎過去人類之大凡。若合全世界而統論。執一曲以精求。往往可數種時期。同在一世。此因進化之力。各有強弱。故甲種可已進于開明者。而乙種又可留滯于極古。所以在二十

世紀之時代。世界尙有舊石器時代之人種。在三十年前。有如濠洲達斯曼尼亞島之野蠻。吾人且親見其滅種。彼等卽爲近世最下級之人類。研究野蠻。適可與研究史前之人類。得其平行線之比較。此與追論貴人寒微之家世。卽可取目前之傭販爲比例。正復相同。野蠻乃古世人種四散分配之際。彼等忽波流于絕域。與餘人不復相通。而思力偶又停蓄不進。遂無以展其腦量。故凡保持其石器時代狀態之野蠻。而其頭蓋。亦卽不改其下等之級度。

譯者按。中國堯舜之世。三苗與華人尙立同等之地位。今則華人衣冠文物。縱或貽誚半化。然已不失爲初等之開明。苗之居于湘黔間山中者。依然操石器而食人。進化之與不進化。其文野可不胸而殊。其存滅亦可不蔡而下。堯舜去今。才四千年。若更四千年。而或進或不進。第二苗族。滯于半化。與世界彼此相較。其狀況有不堪形容者。嗚呼。滅種之事。雖非個人短壽。所能親見。然稍俛仰于古今。眞猶旦暮。烏可忽不加

察也哉。烏可忽不加察也哉。

聚無量數之遺器。屬之于無量數之年載。若僅僅分之爲舊石器與新石器之兩時代。未免不適于分類。故若干分枝之名詞。因之以立。有甚多之石器。經有名之攷据家所証定。皆當列于舊石器時代之先。因而一最古石器時代之名。增之于舊石器時代之上。比利時之專門名家黎圖氏。又分最古石器時代爲三級。曰羅台林。曰冒佛林。曰美斯維甯。

荒 古 原 人 史

舊石器時代。依英國學者之分類。枝爲兩大級。其第一級則爲前期。皆係水居之人。第二級爲後期。皆穴居之人。因前期人之遺器。皆得于古世湖河之砂礫中。故知其人皆露宿于淺水中央之沙渚。後期人之遺器。多得之于洞穴。遂知其人皆就石穴而居。然此種分類。殊嫌疎闊。且有人證明人類之始。卽居于洞穴。故近日舊石器時代之新支類。另分前期爲三小級。皆就法國之地名而命名。一曰曉林。二曰澳休林。三曰摩斯台林。黎圖氏復于曉林之前。添加一級。曰斯台屏。又有以曉林與澳休林合爲一級。

或枝爲多級者。或復隸摩斯台林于後期。此皆各有其所據也。後期分爲兩小級。亦借名于法地。一曰索呂汀。二曰邁達勒甯。則據流行之分類。舊石器時代之兩期。共得五小級。與智識之深淺。及當時氣候禽獸之變遷。皆配合分明而後定。

舊石器與新石器兩時代之分別。至于近年。其別益著。然中間過渡之品物。所得亦不爲少。于是多數之著作家。于新舊兩時代之間。復附加中石器時代之一名。或稱之曰亞齊林。

新石器時代之命名。因出于此等時代之石器。皆琢磨甚精。此期亦分有支級若干。姑詳于他篇。今勿復以寡昧之名詞。炫瞽學者于篇首。若上文蠱略之分別。必先說明者。因得此則時代之眉目。稍可預印一清晰之觀念于腦中也。並爲表如左。

最古石器時代 羅台林 冒佛林 美斯 甯

舊石器時代 (前期) 曉林 澳休林 摩斯台林 (後期) 索呂汀



邁達勒甯

中石器時代

新石器時代

金器時代 紅銅器 青銅器 鐵器

地質學家在始原石層以上取地殼之可以石層分別者區爲四期由下層而上溯自一至六凡六大統名曰太古時期爲無脊椎魚類兩棲類等生物之時代自七至九凡三大統名曰中古時期爲爬行類生物之時代以上兩時期非惟無人迹并無人猿第十統共分四小統曰始新層曰漸新層曰中新層曰最新層則爲近古時期從此鳥類與哺乳類繼爬行類而代興最上第十一統分爲兩小統曰冰紀層曰現世層總稱則曰近古時期除最古石器時代別論外其餘舊石器時代等等皆限于近古時期之內近今時期或稱第四紀近古時期或稱第三紀人類之起原爲今人所確認者則不出于第四紀然若爪哇所得之猴人骨等則又共爭爲第

荒 古 原 人 史

三。紀。之。人。

假如定此十一統之地層。謂有五十五兆年。則太古與中古兩時期。當居四十九兆。第三紀之近古時期。又占五兆半。第四紀之近今時期。則爲五十萬年。然地質學之年齡。至今論爭未已。吾所取者。乃一最適當之平均數。有無數大著作家。或則半之。或則倍之。甚或數倍其額。石器時代之人。終之必不在十萬年以內。多數人精密計算。以爲自最古石器時代之人。以迄于今。當爲二十五萬年。或則又稱有五十萬年。杜南氏云。新石器時代至今。極少十萬年。在新石器時代之先。追溯至于始用石器之人。極少二十萬年。或三十萬年。霍內斯氏爲近今最有名之德國地質學家。亦言人類之發生。少則有二十五萬年。多或至于五十萬年。如其「中石器時代」之一節。鑿然可恃。則年數又當大加擴充。

然此年齡問題之解決。尙待證據之搜集。我今不能以種種演進之迹。貿然指定者。我亦如倭凡斯氏之謹慎。不敢不直告曰。對此杳遠之古迹。幾

如回顧列樹之遠道，意實爲之迷茫。惟姑取此各種奇異之人類，彼實在草昧時代，與奇異之百獸，同生息于此一行星者，叙次其大略，則一時有更良之科學出，而欲決定此年齡，亦遂有其基礎。此則吾書之旨也。

## 第二章 最古之人迹

荒 古 原 人 史

吾人乃由獸類積漸而演進，故最初之人迹，殊難論斷。假如得一遺骸，彼之形構，不過粗具人狀，則欲定之爲獸或爲人，皆有所難定。又如最初人造之石器，其輪廓與顯具斲削之痕者，往往微異，則欲歸之於河流海潮所鬻成，亦無不可。因是之故，爭點之繁多，非區區卷頁所能紀。吾書旨在簡明，故僅据有名著作家所論次者，著之于篇，或信或否，皆直節其說而錄之。

今日共目爲要證，而多有所論爭者，莫如一千八百九十一年及九十二年。在爪哇所得之遺骨，博士狄伯氏在爪哇之赤嶺尼爾搜探化石，掘得

頭蓋一具。腿骨一枚。人齒兩枚。此四物者。非得之于同地。亦非在一時所得。惟皆屬于同一之地層中。且彼此相去不過尋丈。得此之後二年。狄氏送往荷蘭雷敦市之萬國動物學會。且自爲發見人獸環聯之過渡物。證明此一頭蓋之容積。爲九百或九百五十立方生的米突。其程度。適在最。高級之人。猿。及。舊。石。器。時。代。最。下。級。野。蠻。之。中。間。因。最。高。級。人。猿。之。腦。量。爲。六。百。立。方。生。的。米。突。最。下。級。野。蠻。則。爲。一。千。二。百。立。方。生。的。米。突。也。眉。稜。甚。高。而。有。威。額。蓋。甚。削。想。見。其。生。前。之。容。態。甚。爲。兇。惡。兩。齒。之。形。式。亦。介。乎。猿。齒。人。齒。之。間。腿。骨。密。近。于。人。然。稍。較。彎。曲。且。重。量。則。較。人。骨。爲。倍。雷。敦。會。場。中。因。此。問。題。乃。生。熱。狂。之。論。爭。相。持。甚。久。最。後。公。舉。十。二。專。門。名。家。共。相。評。定。于。是。有。三。人。定。此。爲。古。世。異。狀。之。人。類。三。人。則。定。爲。已。滅。絕。之。人。猿。其。餘。六。人。皆。如。狄。博。士。之。意。目。爲。人。猿。及。野。蠻。間。之。過。渡。人。類。也。彼。指。爲。異。狀。人。類。之。三。人。其。中。之。倡。首。者。則。爲。最。與。天。演。學。理。爲。敵。對。之。德。國。辛。久。教。授。孚。氏。前。一。年。在。澳。國。維。也。納。之。人。類。學。會。悍。然。告。人。曰。

荒 古 原 人 史

如其可指人類爲淵源于猴，則吾亦可隨意指之爲淵源于象，故彼斷此爪哇人骨，以爲異狀之人類者，被特以爲由于病理學上之問題，其人賦形偶異者也。然近日德國有名之著作家霍內斯氏，則謂孚久氏之所指，全係謬說也。後五年至一千八百九十九年，又經十八名家所論定，克拉奇教授記之曰：當時十八人之中，評此頭蓋，止三人目之爲人猿，九人則斷之爲最初之人類，六人則仍指爲猿與人之間物。霍內斯博士則歸結其說曰：既經多數名家之審定，可指爲人猿，可指爲野人，又可指爲猿與人之間物，則此遺骸斷之爲猿與人之間物，夫復奚疑？自是世人習稱此物，皆曰：此爲爪哇直行之猴人。此等半猴半人之體狀，据天演之學理，自當置之于人類之先，然迄今尙未入之于人類祖系之中者，因恐此爲人類前枝分之一族，彼特演進而具有似人之資格，從而其族又遭遇他故，久已滅絕者也。惟此骨之足以見重，一則可顯見在人猿之上，有此較高級之體構，一則在生民未有之初，藉此始顯人類之風味，故近日

有名之博物院。若倫敦博物學陳列院。王家外科學校陳列室等。模此遺骨。皆直置之。于人類之間。

四骨在數月之間。賡續而掘獲。果否屬之于一人。此非重要之問題。因卽僅據彼之頭蓋。已足供時人之論證。惟四骨出于同一之地層中。吾人必當注意。因有一要義。如其果如狄伯氏之所言。四骨皆在第三紀之最新層。則時期將推而至于甚遠。然或則力辨此骨所在之地層。係經遷移而雜入。並非其本來埋迹之處。又有爲地質學上之檢查者。且言得此四骨之地層。實屬于第四紀。故四骨之形構。自無不亟許爲較古。至其時代之斷定。尙有待于討論。一千九百六年。德國曾遣搜探隊更往赤嶺尼爾。搜掘所得材料甚多。正在悉心檢驗。五年以來。尙未攷定。經此一大研究。必當更有定評也。

而且用此孤證。欲造一廣大之理論。尙有一要點。不可盡忘。卽腦量者。雖小族聚居。往往互相殊異。必盡一族之所有。取其平均之數。然後可取此。

荒古原人史

數爲一族之代表。故舊石器時代之腦量標準。卽廣集舊石器時代之頭蓋。得其中數而定。雖古世一族人之頭蓋。決不若時世愈趨于晚近。卽同族間愈生差異。此證諸舊石器時代之頭蓋而可知。似乎若爪哇猴人之同族。彼此之頭蓋。愈可相近。然此平均計數之推量。決不可不視爲造論之要點。今所得者。僅僅有個人之遺體。與尋常之人迹。皆相離絕。而必貿然定之曰。似此個人。其所隸之同族。全族之形構。皆當如是。此斷之亦未免過于武矣。

然對此遺骨。吾人又未嘗不悠然神往。想見古世印度洋中已沈之大陸。似此猴人者。嘗遊行出沒其間。觀其腿骨。猜想其物。當爲五尺稍修之高度。雖其骨之弧度甚著。顯留其祖宗四肢並行之遺迹。然此物必已植立甚穩。由頭蓋與齒牙。凝思其狀貌。當在人猿金阪狽及濠洲土人之間。必爲一稜角分明之獸面。眉骨高聳。額蓋內削。齒形粗突。牙床厚大。下頷歛縮。筋脈憤起。又必生有濃厚之髮。覆蓋于頭頂。顯證其腦力鬱發之被阻。

似此猴人之狀態。合于天演家之理論。適當位置。其物于第三紀之末造。因似猴之狐猿。出現于第三紀之始新層。而人猿則發生于中新層。則猴人必屬于最新層。于是至第四紀初期之冰紀層。遂有舊石器之野蠻。以中新層人猿之化石。與冰紀層野蠻之遺骸相參較。猴人適居其中。此似組構之精確不易者也。雖欲更加推論。力證其爲不刊之定義。吾則意有所未可。然吾舊爲人類演進史。曾斷定人類之大進步。卽始于直立。直立之生物。初出現于何地。吾則謝爲不知。博士凱恒氏曾欲搜索于印度洋之邊岸。以古世人迹初生之大陸。共證爲已沒于洋海之底也。卽如四種人猿。如金阪狙。如哥利猿。如澳郎。如吉賁。由此而歐而亞而斐。歐產雖久滅絕。斐亞兩境。則其種尙繁。而獨不生于美洲。此卽從沒入于洋海之大陸。就近分布之一證。然則爪哇直立之人骨。適然而搜獲。豈不可謂又增一信條乎。惟此等之推想。又爲下文之論點所紛錯。

所謂紛錯之論點者。則舍人類之骸骨。而旁及其遺器。吾將首及石器之。



荒 古 原 人 史

斷。爲。第。三。紀。之。物。而。啓。人。論。爭。者。上。章。所。已。言。不。嘗。謂。有。法。國。教。士。蒲。下。叙。于。一。千。八。百。六。十。七。年。曾。取。所。得。第。三。紀。之。石。器。陳。列。于。萬。國。人。類。學。會。乎。今。當。複。述。其。所。得。當。時。陳。之。于。會。中。者。皆。裂。有。網。形。之。細。紋。其。紋。必。由。加。熱。而。成。大。約。先。置。火。中。裂。爲。細。片。今。世。卽。有。數。種。野。蠻。製。作。石。器。皆。用。此。法。又。蒲。氏。所。得。之。石。器。多。半。僅。削。其。緣。邊。製。作。之。粗。略。不。必。論。而。皆。得。之。于。第。三。紀。中。新。層。之。石。層。中。得。之。之。地。則。爲。巴。黎。西。南。之。屯。內。城。掘。地。十。六。尺。而。得。其。時。則。棕。櫚。之。樹。繁。植。于。法。蘭。西。之。北。境。而。鱷。魚。則。游。泳。于。其。川。自。蒲。氏。之。器。方。出。而。論。爭。卽。起。迄。今。雖。爲。時。已。過。四。十。年。然。是。非。無。從。判。決。之。狀。猶。如。昨。日。專。門。名。家。如。蘇。奇。如。穆。提。來。皆。許。爲。確。係。第。三。紀。人。類。所。手。製。更。有。若。干。大。著。作。家。則。全。然。否。認。然。大。部。分。之。學。者。則。皆。闕。疑。以。待。他。證。

但。蒲。下。叙。氏。之。外。以。第。三。紀。之。石。器。見。告。者。又。非。一。人。于。葡。萄。牙。之。烏。達。村。亦。在。第。三。紀。之。石。層。中。得。有。石。器。穆。提。來。與。數。人。皆。許。此。爲。適。當。之。工。

作爲中新層上部之人類所爲。大多數人則反對穆氏等之說。又匹古尼市第三紀石層中所得之石器。全與烏達相同。承認之者則爲凱恆。爲黎圖。爲克拉奇。爲穆提來等之若干人。同時于斐洲。于印度。于全歐之各部。又得若干石器。亦經凱氏等之承認。指爲最古石器時代之遺器。最古石器時代之命名。猶云前乎舊石器時代。第三紀卽賅括其內也。据遺器爲論。斷其艱困之狀。自不待言。因就一方面而論。濠洲達斯曼尼亞島已滅之野蠻。明明爲級度較高之種族。然彼所作之石器。決未能超過于最古石器時代人之所製作。就一方面而論。有多數著作家。皆言今日所指爲最古石器時代之石器。往往有天然剝裂之石。頗與形似。卽此兩方面之淆雜。已覺圓滿精細之確論。必猶有所待。雖今日普通之意見。皆以爲人類之踪跡。或可遠追于第三紀之末葉。然此時之人智。如何微弱。必未有手製之遺器。可供論證也。

第三紀之石層中。往往遇有割裂難辨之異骨。近日美國之嘉利福尼省。

得有頭蓋與他骨，亦稱爲第三紀之人類，最近于南美又有之。然過問之者殊少。

石器之奇證，有在法國貢萃爾所得最古石器，謂得之于第三紀漸新層之中。約計年載，當去今四五百萬年。諸器之中，已有石刀及穿穴之具。又在法國南境澳利拉，得有最古石器，亦謂出于第三紀之中新層。此類廣漠無涯之推求，最熱心者爲比國之黎圖氏。黎氏固爲有名之最古石器家，亦卽比國古物學家之領袖。特彼之所指論，過與種種學術，皆不相調和。故附和之者亦止，引其說以備參，而排斥之者皆不留餘地。

史 人 原 古 荒

然最古石器之搜求，與夫辯護之者之堅勁，尤莫過于英倫。哈利孫氏首在倫敦東南庚德省之藹站，得有石器若干。次其種類，合爲一組，證係最初人類所製作。復于庚德之北部，掘獲石器，其面布滿沙礫，亦決爲最初人類所使用。其工作粗劣，似未經用意斷削，合于人智幼稚之狀態。細辨各石，有爲當時之飾品，有爲刮物穿穴之具，或則粗斲其邊而成稜，最可。

異者。此等。同形之石。得之于。庚德者。復得之于。庚德。東北之。安瑞格省。及西南之。鐸賽德省。且不惟英倫得之也。而比利時。法蘭西。德意志。斐洲。印度。與此。同形之物。處處得之。今雖不能窺狀。此等石器之形質。而使不相熟習于此事之讀者。加以評判。然試一造于倫敦博物學陳列院。則必見有千百此等之石器。一一加以說明之標籤。皆指爲正當之最古石器。題此簽者。乃爲此學名家之丕斯瑞。當哈利孫之發見品。初獻于學界。不肯見信者大半。而丕氏則首以哈說爲有據。且證明庚德諸石器所在之地。層亘于高原者。于古由二千五百尺之峻嶺。以無量數之年載。坍塌而成。故以地質學上之狀況爲斷。此等石器。必爲甚古。惟丕氏之說。亦有信有不信。當時若博士凱恒。古物學大家勞卜克。蘭開斯圖諸人。皆左袒哈丕。又有大著作家若史彌茲等者。均反駁不遺餘力也。雖倭凡斯氏爲反對黨之首領。于一千九百二年。曾告人曰。哈利孫氏之重要發見品。將于庚德省白聖層之上。關於年齡與性質。重使我等之概念。爲之變易。然倭氏

荒 古 原 人 史

卒持其故見。排斥哈氏之說。以至于死。于最近數年中。英倫之最古石器派。稍占優勢。因續有多數著作家出而扶持。一千九百八年十二月朔。史曲宰教授與皮佛氏。在英倫大市曼哲斯達之文學哲理學會。讀其意見書。力言最古石器之有補于人類學。于是拔克摩博士又大索于鐸賽德省之地層中。談此學者之興會。爲之大增。卽篤舊之士如文德璐博士者。亦能篤信于最古石器之有據。且言最古石器時代。卽當定爲第三紀之最新層。大陸之學者。如穆提來。如黎圖。如克拉奇。如斯慶甫諸家。皆起而與文博士之說相應和。惟德法多數之巨子。均不認第三紀有人爲之品物。仍不過以爲人類之出見。或可追溯之。于第三紀而已。故要而言之。第三紀之人迹。尙未有不可駁之實證。徒以曠代之名家。若凱恒。若勞卜克。若蘭開斯圖。若黎圖。若穆提來。若克拉奇。若蘇奇。各于英倫。于法蘭西。于比利時。于西班牙。于伊大利。有嚴重之評定。故又決不能。

不保存衆說以待解決于方來。

况如諸家所論載用以游想于世界普通之演進則又未嘗無可永之神  
 味向聞第三紀之中新層歐洲之氣候半近于熱帶果今論爭以爲第三  
 紀實有人迹將見彼時之英倫尙與法境相聯接而爲大陸之半島棕櫚  
 之樹密布于英南與法北此時所謂人者或竟初離其獠樹而居之故習  
 強能以後肢直立而行而用前肢若手則彼初用之器械必爲折枝而成  
 之木器或則拾天然之石塊相與拋擲木質易腐是最古之木器自然必  
 無久存之理及直立既久相傳已無量數代當人類第二級之演進取其  
 常擲之石塊略加選擇擊而斫之爲稜爲尖以廣其用則又出于智力發  
 展之不可以自己如其直立而在新層則斫石爲器即可斷爲最新層  
 卽以爪哇之猴人相質證所得人迹在此層者彼得最古石器之人又皆  
 以此層見告是取石器之原始歸之于此層理亦可通如其有嫌今日所  
 指最新層之石器過于粗劣則更無病于置對因有人曾往濠洲達斯曼

尼亞島見已滅土人之遺器。或則不必遠至濠洲。但就近于緬甸西南海中。登安達曼羣島。而觀其野蠻之用具。當見二十世紀人類之治石法。尙同此粗劣。

如其上文之猜想爲不謬。則最新層之時代。必有一種人類。戴其腦蓋。倍于人猿。金阪狙。半于濠洲土人。常在英倫南邊。與法境相接之小谿上。往來游行。怡悅于適宜之天時。特與河馬兕虎。常常升高涉水而相避。迨子孫又傳無量數代。不知因若何之現象。天氣漸變而漸冷。歐洲之北境。將成爲冰原。于是棕櫚之樹。與熱帶之獸。皆遁而南徙。此時之人。智尙未有禦寒之意識。自亦不得不隨禽獸草木爲進退。蓋當中新層之末造。在地球極北之處。始積冰流而下注。其時歐境未有所覺也。迨最新層則冰流益趨而南。始屏逐人物之踪迹。至于第四紀之曙光已動。北歐與北美。皆積冰至五六千尺之高。于是成爲冰紀層之時期。

然上文所假定。不過出于理想。第三紀之人類。與夫最古石器之時代。必

荒 古 原 人 史

有。待。于。更。良。之。科。學。以。爲。最。後。之。解。決。所。可。希。冀。者。材。料。之。搜。集。日。日。增。多。卽。蘇。格。蘭。之。區。域。古。世。深。沒。于。積。冰。之。下。舊。石。器。時。代。之。人。迹。未。爲。普。通。所。許。可。現。亦。有。人。于。蘇。境。重。要。之。品。物。甚。多。證。據。如。是。之。驟。增。解。決。之。期。當。必。不。遠。我。則。親。在。倫。敦。北。境。之。澧。水。上。得。有。無。數。舊。石。器。時。代。之。粗。器。先。我。而。以。此。等。石。器。評。如。吾。意。者。亦。已。非。止。一。人。或。者。于。此。復。可。在。最。古。石。器。及。舊。石。器。之。中。間。得。其。過。渡。之。環。是。又。足。以。驚。喜。者。也。

### 第三章 舊石器前期

從事于天演之學說者。每嫌今之著作家。論述古世之人類。僅能泛分時期。揆越指說。不能從生人之原始。迄于書契之肇興。相次銜接而下。以言其統系之大備。蓋爲此責言者。彼乃深信以今日所得種種之證據。已大足。應。溯。全。系。由。最。古。石。器。時。代。遞。降。而。爲。舊。石。器。時。代。爲。中。石。器。時。代。爲。新。石。器。時。代。皆。可。憑。其。手。製。之。器。以。得。其。積。漸。遞。進。之。迹。雖。然。是。說。也。何。



荒 古 原 人 史

嘗不爲談此學者所極贊。故不惟在英倫與比利時。早有人思欲羅列實証。鑿鑿言之。卽年來斯慶甫氏之于埃及。約翰孫氏之于南斐洲。皆欲力求其賡續不絕之系統。惟此等系統。畢竟未易猝得。非特最古之石器。欲稿定其品質。未能免于論爭。亦且古世之氣候。曾遭極大之變更。則先民之變徙。自極紛錯。欲求于一隅之境內。得其完全之系統。恐此願未易竟償也。

加之。有人曾取種種地層所得之品物。得之于種種區域者。互相比較。冀于不同之中。而得其系統相同之關係。亦復甚形其困難。因自古迄今。在各種區域之內。皆能同時而得數種程度之人迹。所以卽在最近五十年之世界。卽有如最古石器時代之人種。與今日最開明之人類。同生息于一球之上。循是以推。卽可見解決系統之困難。故系統完全之學說。不能不少須于方來。今則窮極我等之所能知。止能依据地層。而取舊石器時代前期之人種。繼續上章。歷叙于本篇而已。

書契肇興于埃及。今之攷古家。皆斷有萬年。在此萬年之上。遠追于遙遙之古世。在地質學上。第四紀之前半。其時倘有圖顛方趾之人。遊行于斐北亞南。以及歐洲之域內者。果有若何之狀況乎。則不難一言以蔽之。曰。彼等之程度。必尤下于今日。濠洲之野蠻。想見彼等有高聳之眉稜。有反削之額角。下頷之骨。下削。上下之齒外突。挾其粗劣之石器。卽見彼等之智力。過于低下。彼等能有耨鋤而耕乎。不能也。能具弓矢而獵乎。不能也。亦無馴養之牛畜。無陶器。無織物。或者并可無所蔽體。亦無條理分明之言語。其時去今。從最少數之估計。亦過十萬年。其間人事之進化。將何所有。則亦惟有斲削石器之手術。略略改良而已。

舊石器前期之人種。今可得而首指者。則爲甯圖谷種。此種卽第一章所已言。爲一千八百五十六年。在德國蘭因河上。與提賽篤巫城相近之甯圖谷所發見。今則對於此種之人。其形體上與智力上之性質。皆能得其確證。初得遺骨之時。尙有人類非人類之論爭。今已同認爲極古之人種。

且斷定爲生存于舊石器時代之前期。彼等之腿骨甚粗而弧度極大。以腿骨而揣其筋肉必極堅壯。其人之高度僅比于中人。約爲英尺五尺三寸。其腿畧彎曲。四肢與胸脇皆有大力。巨齒外突。頷則削縮而不見。極高之眉骨橫于兩目之上。額削而成尖頂。有如近時中國人所冠尖頂之冠。腦殼之內大約可容一千二百二十立方生丁米突之腦質。腦量之數恰與今日濠洲之野蠻相似。有人則謂五尺三寸之人。含此腦量亦已儘能表顯其能力。若今日印度錫蘭島韋陀族之後人。與其東偏安達曼羣島之野蠻。則腦額遠加于此焉。故安達曼之野人已稍有治理之組織。非如甯圖谷人之全如鹿豕也。當甯圖谷人之頭蓋初出于地。赫胥黎氏卽驚嘆曰。古今人類之頭骨。此爲最兇惡之頭骨也。

自甯圖谷人種發見以後。卽于他處續有所發見。所發見之他種。卽爲甯圖谷人所隸屬。發見之地。爲比利時之斯見洞。其時卽後于甯圖谷人種發見之三十年。爲一千八百八十六年也。當時有比國學者兩人。搜探于

斯貝洞約在二三尺之下，得有全骨兩具，皆與甯圖谷人種之形體相等。兩者之中，一人之頭骨稍若優勝，或則以爲此止由于年齡上之差異，然兩人之眉稜並皆高聳，額角並皆退削，其腦皆積于頭後，腿骨粗且彎，其筋穴甚大，揣度其生前頗與甯圖谷人爲形似，爲一曲身短形精悍之野人。由彼尙可略見人猿之意態。

在比利時之諾雷，又得下牙床骨一具，亦皆定爲舊石器時代之初期。學界已無異詞。在法國之中央，于馬拉諾，于亞西，皆獲牙床骨，皆以爲屬于最早舊石器時代之人。英國則于一千八百八十二年，在倫敦東邊太晤士江之下游狄菩列村，因開掘船塢，在三十二尺之下，得有人骨一具，又一千八百八十四年，在倫敦東北之布列森愛葬城，得有殘缺之頭骨，又一千八百八十八年，在庚德省之谷雷山，得頭骨及雜骨數事，皆斷定此等遺骨與甯圖谷人斯貝洞人，皆係同種。然或則以爲當屬于舊石器時代之後期。今姑不加論定，且待續論于下章。卽如在澳國則有四處，一不

德謨斯。二朴巴巴。三斯奇嘉。四柏呂。在德國則有兩處。一禿巴克。二伊桂。欣。在比國又有一處。曰恩奇斯。皆有所得。並皆爲舊石器時代之人。然彼等亦皆不屬於前期。

近年以來。各處多有所發見。依据甯圖。斯貝。亞西。諾雷。攷定之。諸遺骨。則各處所得者。亦皆爲同一之體狀。就中則以在匈牙利西南克拉比那所發見者爲最著。一千八百九十九年。在該處得有齒牙及殘骨。約有五百件。諸骨所在之地層。雜有獸骨。則如北極穴熊之骨。羊毛犀骨。及海狸骨等。皆有曾居重冰之迹象。有人將所得人骨。細爲湊合。可配合爲全人。如甯圖。谷種人者。已有兩具。其牙床骨之式狀。則近似于斯貝洞種人。爲極古之式狀。

最近數年。于法德兩國。得有重要之証。于是舊石器時代前期之人種。益以論定。一千九百六年。瑞士探奇家霍瑞氏。在法國西南境篤圖尼城之拉萬澤。得有人骨一具。近乎完全。在彼處所得舊石器時代之遺物。本已

甚多。是年因築屋之工程，掘至三十尺之下，忽有洞穴出現，則此近乎完全之人骨在焉。其人係一小孩，並有舊石器前期之石器在其旁。自霍氏發見以後，諸家爭相攷驗，皆確認為舊石器時代前期之人種。林哈德博士積算其年載，至少已有四十萬年，埋藏于地中。其時為冰紀之中葉。此孩即當時夭死之古人也。克拉奇教授則言，此骨在所得舊石器時代之人骨中，可認為最古較諸甯圖谷與斯貝洞所得者。此則又為其先民學界亦羣以拉氏之說為然。此孩有極高之眉稜，極削之額角，突出之巨齒，退削之下頷，一見即可知為舊石器時代前期人之形貌也。

然一千九百七年之十月，在德國著名大學所在地之海台堡，得一下牙床骨，得之于近處之穆荷村。去地面八十尺，皆言此骨定又在拉萬澤小孩遺骨之前。委任檢驗之事于斯曲屯騷博士，多方檢定，堅言為較古諸大著作家羣躡其說。蓋拉萬澤之遺骨，屬于冰紀之中葉者，此則屬于冰紀之初期。特未能斷為第三紀最新層末造之人物而已。此等之推斷，皆

荒 古 原 人 史

參。合。彼。處。之。地。層。而。論。定。非。僅。僅。以。遺。骨。之。形。式。爲。判。斷。卽。以。遺。骨。之。形。式。論。牙。床。上。所。留。之。殘。齒。確。鑿。爲。人。齒。削。頰。之。巨。骨。完。好。無。損。幾。與。人。猿。之。牙。床。極。爲。形。似。又。可。簡。要。以。斷。之。曰。穆。荷。村。之。人。骨。適。居。于。爪。哇。猴。人。及。甯。圖。谷。野。人。之。中。間。故。可。証。爲。彼。之。生。存。于。舊。石。器。時。代。爲。時。固。在。極。早。萬。無。可。疑。者。也。

惟是尤古之人迹更出于明年一千九百八年。法國卜松宜氏在拉萬澤相近之谷來峙一五尺二寸高度之人骨得之于極深之地穴中其骨枕石而植立頭蓋之骨甚厚其狀近似于甯圖谷人高眉稜削額角削頰之牙床邱壑尤爲分明于是法國有名之著作家布爾氏宣言惟此眞足爲舊石器時代最古之人骨彼之與爪哇猴人相近似較之其他爲最當吾人記述至此蓋近人對於舊石器時代前期之人種其重要之發明略已具備雖釐有秩序之系統吾已早加說明未能論定于吾書但就上文所記述停筆片時而靜思正亦有可複述其相次之大概者立高等人猿

與今日濠洲野蠻爲標準。則程度居其中間。或不及中間者。則有上章所舉之爪哇猴人。有本篇所述谷來峙五尺二寸之人。有具有穆荷村牙床之人。有拉萬澤之小孩。此皆原始之人種也。近接以上之人種。相繼出見于世界者。則有德之甯圖谷人。有比之斯貝洞人。及諾雷人。有法之馬拉諾人。亞西人。復有匈牙利克拉比那具。此五百殘骨之人種。此可權定爲人種之第二期也。彼等雖在冰紀之世。早已繁殖。然其形貌。尤必略下于濠洲之野蠻。現在生存之人種。程度固皆出于彼等之上。

後民乃爲先民所演進。此固一定之理。謂以上所叙野人之中。曾否有今日人種之祖宗在內。則又無可斷言。且所得若干之遺骨。果爲分屬於諸種。或本出于已滅絕之一族。亦不能鑿說。所可決定者。卽彼等留其遺蛻。顯示我等以古人之形體。而使吾人証知人類積漸之發達。實有如此。此則無可辨難者也。

爪哇之遺骨。表示物類積漸進化之程度。至此已偪近人類。其品類真難



荒 古 原 人 史

論定謂之人猿不可直謂之人又不可故學者相聚而遲回甚久始得一正當之名詞稱之爲猴人此在第三紀中新層人猿繁殖之後粗率斷之可稱爲第二進化是或必演此層之進化在于第三紀之最新層似無可疑于是第三進化則有谷來峙穆荷村拉萬澤之人種至此而人類之形體俱完人類之與他物遂有畫然之界限惟其高聳之眉稜後削之額角短頷而突齒終竟有人猿哥利猯與金阪狙之風味哥利猯與金阪狙彼等與人類在最古時代各自分枝而歧出必非人類之祖宗卽係其物也惟人類最初進化之祖宗其形體必有近似于哥利猯等之狀況者猶之爪哇猴人亦不屬于人類之幹祖惟人類第二次進化之際其形體亦與近似則又決無可疑繼谷來峙諸種之人而有甯圖谷斯貝洞之人種發生形體又有小變則可爲第四進化由是繼續變更遂有與今日濠洲野蠻同等之人類出現是乃謂之爲第五進化可也

惟此舊石器時代前期之人種若能兼攷其遺物則關係愈可分明雖搜

羅遺骸之有味。較之于攷訂遺器之寡歡。自有差別。然遺骸之難得。必且迫使吾人不得不求助于他證。則有不可數計之遺器。日日間出。自當理而董之。以使其界畫之愈分而愈晰。况依恃孤證。而過于崇信。未免流于專斷。今日之搜求于世界者。特不過一小部分而已。將古世之遺迹。更需年載。繁然並出。攷求之方針。或難免于屢更。故今日之持論。不能不搜羅較盡。出之以慎重。是亦攷古者實事求是之定義也。遺器之傳自此等荒古時代者。即皆爲石器。當時之石器。大都爲火石。然各種之石英。亦已參用。其類則有削邊之鑿。砍物之斧。從而又有斲物之刀。鑿穴之鑽。並有槍尖。英人之畫分舊石器時代。前期謂爲水居之人。後期謂爲穴居之人。久已成爲習慣之分類。即證之于德國。亦有同一之狀況。或則又以古世各時代之獸類。分爲穴熊時期。古象時期。馴鹿時期。然獸類則各地皆無一定。取以爲時代之差別。往往不甚適當。最近乃由法國穆提來氏之意。分如第一章所列之表。繼續于最古石器時代。而爲舊石器時代之前期者。

則爲曉林。爲澳休林。爲摩斯台林。澳休林之一時期。或則併合于曉林。爲舊石器時代之後期者。則爲索呂汀。爲邁達勒甯。前期之名。乃名以法國之地名。後期則承用向日古物學家之舊名。故又有仍取獸類爲分別。有名索呂汀爲馬類時期。名邁達勒甯爲馴鹿時期者。

曉林與澳休林。卽因巴黎近邊曉爾斯及聖澳休爾兩地而得名。最早之舊石器。得于兩處者爲最多。遂因之得一定式。其時之石器。尺寸雖長短不一。二寸或三寸。長至八九寸。以三寸者爲尤多。皆爲長方之形。英人名之曰斧。法人名之曰鑿。其實皆不過略具形似。未可眞以斧鑿名也。其背面不加斲削。顯因握于掌中之故。在彼之正面。鑿去其邊。使頭部銳利。此一形式之器。爲當時普通所使用。且沿歷舊石器之全期。皆以此式爲首要。此式之器。于最古之時期。卽已出現。就驗斲邊之法。及所斲之凹痕。皆彼此如一。足見定出于人工。而且顯有師承。必非偶爾。由天然所斲裂。不過時代稍後。其斲削稍精。然爲握于手中。並不見有伐木爲柯之迹。則通

于全舊石器時代而無少異。止近年有人曾于英倫東偏伊斯惠渠謂發見舊石器時代斧柄之迹。迄今尙在論爭之中。如向自最粗之斲石。賡續改良。至于稍精。果有若干年載。則謹謝不敏。未敢置答。惟所得石器。遠較今日野蠻所製者爲尤粗。則必得自最早之地層。屢經試驗。必非由地面偶然陷入。因凡爲古器。其石皮均作深赭色。且有種種特點。專門名家皆能審定。無誤也。

近人最熱心于石器。終日研究不倦者。則爲博士烏布木魯氏。彼言于斧鑿形之長石外。又曾雜有他式。我則親于灑水上之砂礫層中。得有石礎。謂之爲斧亦可。或擊或鑿。兩有礎斧之用。皆爲製造石器之器。驗其形色。必屬于甚早之舊石器時代。吾友巴柯氏。于倫敦北郊外之惠爾。搜集最早舊石器時代之石器。甚爲完富。其間亦雜有多種之異式。然異式之石器。雖間爲時所屢用。而用之。至爲普通。羣以爲美妙。無倫之利器。則惟斧鑿形之長石。此蓋爲舊石器時代流行之要械也。合四洲之大陸。各有所

得。皆。不。謀。而。相。合。得。之。于。埃。及。得。之。于。埃。及。西。北。之。亞。久。利。亞。得。之。于。印。度。從。而。得。之。于。南。斐。洲。得。之。于。南。美。洲。于。歐。則。英。有。之。法。有。之。比。有。之。德。澳。有。之。伊。大。利。與。西。班。牙。又。皆。有。之。于。法。國。有。大。名。之。聖。澳。休。爾。僅。一。處。得。有。二。萬。枚。故。澳。休。林。時。代。之。名。以。名。吾。人。猜。想。極。古。之。世。生。存。法。國。之。人。口。必。難。繁。盛。所。得。石。器。竟。有。如。是。之。夥。者。此。必。經。歷。千。萬。年。遞。相。疊。積。于。此。又。可。畧。得。時。日。久。長。之。意。影。

且異式諸器中必有屬於較晚之時期爲改良原人之所爲有如刮器一類以較薄之石銳削其一邊或則四周銳削大約用以刮擦獸皮以製被體之物舊石器時代之人類必係裸體至于時期較晚始有被體之物或于較寒之區域發明稍先亦未可知多數著作家皆證明較早之時代決無刮器史彌茲氏因此事搜掘于英倫又在倫敦數處搜索始確見極早之地層中止有簡單之器而刮器實遇于較晚之地層內穆提來氏搜索于法國亦得相同之結果于以知舊石器極早時代之人種僅用斧鑿

形。之。長。方。石。器。至。甯。圖。谷。人。種。出。現。始。有。刮。器。又。有。掘。穴。之。石。鑽。及。以。長。片。斫。成。之。石。刀。至。于。石。鏢。與。槍。尖。又。在。甯。圖。谷。人。種。之。後。箭。鏃。則。定。須。入。於。新。石。器。時。代。至。早。亦。必。在。中。石。器。時。代。也。惟。一。千。九。百。八。年。在。法。國。發。見。一。舊。石。器。時。代。末。造。之。遺。器。上。有。刻。文。繪。若。一。野。牛。似。已。注。箭。于。牛。身。此。爲。人。類。用。箭。之。迹。爲。今。時。所。發。見。之。最。早。者。也。

遺。器。日。日。間。出。則。最。早。舊。石。器。時。代。之。人。類。縱。不。能。縷。言。其。詳。而。其。生。活。之。大。畧。已。如。有。形。影。之。可。繪。彼。等。與。冰。紀。之。關。係。究。作。何。狀。尙。屬。于。未。能。解。決。之。問。題。然。多。數。著。作。家。近。皆。以。爲。此。等。人。種。之。卜。居。于。歐。境。必。在。冰。紀。之。中。間。冰。紀。時。代。北。歐。與。北。美。皆。厚。積。重。冰。達。于。五。六。千。尺。之。高。酷。如。今。日。南。北。之。極。界。然。今。日。地。質。學。家。皆。以。爲。中。間。曾。有。數。時。期。積。冰。暫。解。復。爲。可。居。之。區。域。舊。石。器。時。代。前。期。之。人。卽。入。居。于。此。等。之。時。期。每。次。積。年。若。干。復。轉。而。爲。冰。紀。冰。紀。之。所。以。成。則。因。氣。候。忽。然。漸。冷。積。雪。過。多。成。爲。冰。谿。或。溶。或。止。凝。爲。冰。蓋。氣。候。之。何。以。忽。冷。猜。想。則。有。數。故。一。必。爲。天。

荒 古 原 人 史

度之忽有改變。二則爲地殼或有高揚。三或因大氣內之炭酸缺失。四或因洋海之潮流忽改。五或有彌天之塵氣。然此皆理論而已。其事實尙未能有所確定。卽冰紀究在何年。去今有若干之久。亦一存疑之事。推算之人。自十萬年至于八十萬年。人持一說。攷定之事。惟知當第三紀中新層之時。英法兩境。氣候皆如熱帶。卽附近北極之格林蘭。亦較今時爲溫和。當時格林蘭之溫度。較諸今日。至少當高三十度。至于最新層。歐北氣候漸涼。既入第四紀。遂成冰紀。

冰紀之中。屢次轉變爲溫和。英德地質學家之研究冰層者。言之鑿鑿。當時乘一溫和之間隙。入居歐西之人種。有如甯圖谷人者。不知來自亞洲或斐洲。此事過于紛錯。今亦不暇屢論。惟其時斐洲尙連于歐洲。無地中海之隔。法境亦連于英境。英法之海峽。尙未成也。此等肥矮之精悍野蠻舟車。自皆不知爲何物。用其趨捷之足。定可惟意所至。所以由東南而西北。僅至英倫西南海濱之康渥。到處皆留其遺迹。而且據蘇格蘭攷古家

之新發明。彼等并能穿蘇境而至于極北。

地質學家又言。當時氣候則溫爽。到處則多淺闊之沼澤。與人類雜居之禽獸。皆大異于今時。德境外之北海。與英境南之海峽。彼時皆爲岡陵間之平原。不過大川夾雜其間。天雨則水漲而流于西北。其迢迢入海之口。遠在今日海岸之外。昔日英倫之太晤士江。流緩而水曲。繞行于大澤。其澤卽今之倫敦。殆水涸而砂礫之地層。淤爲可居之地。野人卽斷削粗器于其上。而河馬則游於川。古種之犀象與虎豹。則走于陸。並有愛爾蘭之巨麋。與熊羆鬣狗野牛。錯雜縱橫于野人間。今皆搜得其遺骨。

以當日氣候之溫和。砂礫之原隰間。石材富足。近水則魚類繁多。野人居于其間。生事必無不足。故舊石器時代之前期。名之爲水居之人。種命名亦不爲無當。如何一旦忽欲與穴熊鬣狗爭此石龕土窟。將易而爲穴居。想必在繼續之冰紀將屆。而氣候漸更之頃。或恐當日並無被體之物。亦未可知。所以舊石器時代之悠長。在初期之末造。卽繪畫之事。已見于遺



荒

古

人

原

史

石。然。狀。人。則。皆。裸。體。被。其。髮。于。肩。背。合。之。不。見。有。刮。器。則。初。期。之。人。類。必。無。被。體。之。物。被。體。之。物。即。今。日。最。下。之。人。種。皆。已。有。之。而。當。日。舊。石。器。初。期。之。野。人。則。無。是。又。可。以。想。見。其。生。存。時。之。氣。候。必。非。常。溫。爽。也。

爲。問。彼。等。之。存。活。將。各。不。相。顧。抑。已。聚。羣。而。居。乎。則。又。無。直。接。之。確。據。可。憑。以。爲。論。斷。多。數。之。學。者。皆。言。當。時。已。能。合。羣。因。在。地。層。中。常。見。有。斫。石。之。碎。屑。與。殘。缺。之。石。器。堆。積。一。處。古。物。家。命。其。名。曰。舊。石。器。時。代。之。製。造。廠。由。此。堆。聚。之。迹。即。可。推。見。工。作。者。非。止。一。人。然。此。等。所。謂。製。造。廠。者。並。無。屬。于。舊。石。器。時。代。前。期。之。實。證。史。彌。茲。氏。曾。得。一。荒。古。之。製。造。廠。顯。當。屬。于。較。晚。因。初。期。之。石。器。色。皆。作。深。赭。久。成。鐵。證。凡。深。赭。之。石。器。與。石。屑。皆。無。聚。積。之。事。故。有。人。調。停。其。說。謂。人。類。之。羣。居。應。在。舊。石。器。之。末。造。其。始。但。各。偕。其。少。數。之。眷。屬。往。來。游。行。眷。屬。之。出。見。于。極。早。者。證。諸。今。日。高。等。人。猿。如。哥。利。猿。等。已。顯。其。端。倪。當。日。之。原。人。程。度。較。高。斷。不。至。並。眷。屬。而。無。之。至。于。合。大。羣。而。爲。族。屬。以。有。一。定。之。社。會。是。今。日。錫。蘭。之。韋。陀。人。

及濠洲之泰斯曼尼亞島人。猶不過各携眷屬。互相離絕而居。安能舊石器初期之原人。反得聚羣而工作乎。

然上文所推論。不過衡理而出之。近來乃得一較有味之實證。惟人有節度。分明之語言。遂使舌下之巨筋。發展甚強。因此巨筋之發展。遂將連屬此筋之結節。生于下牙床之上者。同時延展。此等結節。在文明之人類。甚爲隆起。察之于高等人猿之下頷。卽隱約于有無之間。挾此以證舊石器時代初期人之遺骨。其高度亦無可言。所以博士孟魯氏。憑此以斷舊石器初期之人種。並無節度。分明之言語。言語既失其分明之節度。有若近今泰斯曼尼亞島之野蠻。如欲向人達意。必手口並用。困難萬分。則彼此之隱情。不能暢達。所以卽此一端。實可見當時之原人。無從結合大羣。共伸社交之情愫也。

舊石器初期人之曾否用火。又無直截之理據。雖英法舊石器時代之地層。得有燒痕之遺器。及古世蕪火之遺迹。然皆不屬於初期。故此用火之

問。題。復。當。暫。置。于。存。疑。之。列。一。則。因。程。度。較。高。如。泰。斯。曼。尼。亞。之。野。蠻。且。不。能。用。火。二。則。當。時。之。氣。候。至。為。溫。煖。亦。尚。未。能。迫。使。發。明。也。

初。期。之。原。人。曾。未。留。有。纖。毫。宗。教。之。迹。象。故。埋。葬。之。事。又。為。一。不。能。解。決。之。問。題。今。日。所。得。之。遺。骨。多。數。皆。可。證。為。淹。化。于。條。忽。而。沈。湮。于。自。然。絕。無。埋。藏。之。迹。惟。最。近。拉。萬。澤。諸。處。所。發。見。者。有。人。則。言。在。遺。骨。外。之。所。得。畧。有。品。物。可。指。為。葬。器。但。依。多。數。人。之。見。解。所。謂。拉。萬。澤。小。孩。之。骨。則。有。死。于。睡。眠。時。之。據。若。谷。來。時。五。尺。二。寸。之。骨。架。顯。見。其。人。為。猝。死。于。巨。石。垂。擊。之。禍。難。皆。無。葬。迹。之。可。指。

吾。書。限。于。篇。幅。不。能。于。初。期。原。人。之。習。慣。更。從。多。種。方。面。以。詳。證。否。則。今。日。研。究。史。前。科。學。家。之。巨。製。早。合。禽。獸。之。遺。骨。一。切。繁。證。而。博。引。幾。可。謂。似。此。荒。古。悠。長。之。時。代。已。若。無。隱。而。不。燭。所。未。解。決。者。止。有。極。少。數。之。特。別。條。件。而。已。苟。于。竟。此。小。冊。之。後。多。取。插。架。之。書。而。參。讀。之。亦。復。不。待。余。之。旁。引。且。就。吾。狹。隘。之。範。圍。內。取。論。于。此。章。之。中。者。雖。搜。索。僅。止。于。歐。洲。

荒 古 人 原 史

狹小之一部分。然得初期原人之全骨者若干。膝以極可證信之遺器。又若干。今之科學家能巧取遺骨。依法重衣以肌肉。則西起英倫之康渥。東雖未迄于中國與日本。亦已達于印度。北則起自中央日耳曼。至于斐洲之亞久利亞。其間約方三五千。里之地。所謂洪荒矮肥之先民。不啻親見其跳躍于莽莽之草澤矣。

#### 第四章 舊石器後期

論述舊石器時代之原人。最足低徊而往復者。惟彼于無窮年載間。進步甚遲之一事。我等今日百年之進步。原人則積之十萬年。而所得之功效。不能相比。故舊石器之一時代。延長至于數十萬年。必至其末造。始于有柯之斧。澤磨之器。弓矢之製。衣被之具。各有疑似之迹。至于陶器。農具。織物。廬舍。仍絕無可指言。必有待于新石器之子孫。故全舊石器時代之進化。止能以單純之斲石工作。稍分其優拙而已。

荒

古

原

人

史

雖無人能質言舊石器時代之年載。究有如何之短長。然普通所堅確承認者。其爲期之長。必兩倍三倍于新石器時代之年期。我等得遺器于法國之曉爾斯。則深掘至于四十尺。德國穆荷村之遺骨。并得于八十尺深度之下。其積之厚也。如此。又從初期原人之世。太晤士之廣澤。闊達十二里者。一旦深谷爲陵。僅贖今日江流之如帶。荷蘭與法蘭西。當時皆與英倫連屬。亦經高岸爲谷。闢有深闊之北海。及英法海峽。其變之巨也。又如彼。卽此地質學上一二端之狀況。論其年月。與其用于數爲單位。進以十數。而不合者。毋甯進以百數。而稍有當也。渥古德氏推算第四紀之歷年。約爲二十七萬年。而舊石器初期之原人。卽生于其始。况人類之踪迹。猶當遠追于更前。今日雖有不認最古石器之一代者。然未有不認第三紀已有人迹。故最古石器時代之有無。終可劃歸于第三紀。一入第四紀。則純乎爲舊石器之世。第四紀年期之推算。其數最少者。渥古德氏之外。又有穆提來氏。穆氏之數。則爲二十五萬年。除去書契以來迄于今日之萬

年。所。餘。萬。年。者。爲。二。十。有。四。二。十。有。四。之。中。舊。石。器。之。一。代。必。居。其。二。十。萬。年。以。二。十。萬。年。之。長。歲。月。僅。此。粗。斲。之。石。器。爲。人。類。之。進。化。此。爲。何。如。之。綿。綿。長。夜。乎。况。依。凱。恒。氏。及。杜。南。氏。等。諸。名。家。之。計。算。且。有。三。倍。于。二。十。萬。年。之。長。也。

舊石器後期之遺骨。得之雖多。然欲強求其秩序。竊恐勞而寡效。必俟積之歲月。搜獲遺迹更多。庶幾下手較易。今日所鑿然可言者。惟有遺器若干。皆可清晰以斷之。曰。用。此。器。者。皆。必。甯。圖。谷。人。種。之。後。民。而。又。必。居。新。石。器。時。代。之。先。且。此。區。區。之。石。器。及。他。質。之。遺。器。如。有。欲。知。當。時。進。化。之。概。畧。者。亦。外。此。莫。能。得。其。理。論。也。然。欲。畧。論。此。後。期。之。遺。骨。而。又。詳。叙。其。遺。器。必。且。更。取。先。後。各。時。代。之。狀。况。重。新。畧。述。其。大。概。而。後。眉。目。愈。晰。吾。嘗。論。次。諸。家。之。分。代。爲。表。于。第。一。章。從。最。新。之。分。別。法。而。以。摩。斯。台。林。隸。屬。于。前。期。然。吾。上。章。叙。述。前。期。僅。及。曉。林。與。澳。休。林。而。不。及。于。摩。斯。台。林。且。將。以。摩。斯。台。林。述。之。于。此。篇。者。非。有。矛。盾。其。間。蓋。以。摩。斯。台。林。隸。屬。

荒 古 原 人 史

于前期合之于學理較爲適當然其理證亦較糾紛曲折證合寡味而詞煩不便于普通之解喻倘有治此學者專書具在可進而讀之而以摩斯台林屬論于後期久有普通之習慣其故則因有一別種之巧合亦甚便于界畫卽摩斯台林以前之人皆爲水居至于摩斯台林之人種而穴居伊始此真于普通之記覩甚爲相適吾之此書務求其簡易而明瞭故分章之法與立表不同非無故也

曉林者一舊石器前期人所生存之時代其時天氣甚爲溫和亦且少有改變獸類若穴熊河馬鬣狗南方古象之類遇此溫和氣候生殖繁多卽彼等所留之遺骨而知之于法國之中央發見野生之無花果及黃白色之桂樹皆留迹于化石中

澳休林時代之禽獸與草木畧顯有天氣較涼之迹然其別異之點不甚分明故可從普通之分類以澳休林與曉林合而爲一至于摩斯台林氣候積漸改變寒色較可分辨蓋當時之大氣常有溼霧

北。部。之。冰。谿。始。推。流。冰。層。漸。漸。下。蔽。于。平。原。經。精。細。之。推。算。此。次。第。三。回。之。冰。變。被。冰。之。處。較。隘。故。中。央。歐。洲。與。南。歐。洲。仍。適。于。人。類。之。居。留。惟。舊。日。之。古。象。皆。走。避。他。處。而。羊。毛。象。及。一。種。之。巨。象。代。居。其。間。河。馬。與。他。種。喜。煖。之。獸。亦。退。居。南。方。代。興。者。則。有。羊。毛。之。犀。其。時。人。爲。之。石。器。頗。有。改。良。之。狀。態。其。形。式。亦。多。變。換。蓋。斲。削。之。工。既。稍。精。細。而。爲。狀。亦。復。較。悅。目。也。

迨。入。索。呂。汀。之。時。代。氣。候。重。煖。其。故。必。因。冰。谿。北。徙。彼。時。之。石。器。斲。削。愈。精。鋒。稜。愈。銳。有。狀。若。桂。葉。者。有。條。件。纖。小。者。爲。數。亦。多。所。謂。刮。器。與。鑽。穴。之。器。以。及。多。種。特。別。應。用。之。品。皆。能。製。作。并。能。劈。分。石。片。不。似。前。人。之。止。知。斲。邊。而。已。

于。是。而。至。舊。石。器。時。代。之。末。造。乃。爲。邁。達。勒。甯。或。曰。馴。鹿。時。代。其。時。天。氣。又。變。爲。寒。冷。故。馴。鹿。因。欲。就。多。草。之。地。積。漸。南。走。竟。達。于。西。班。牙。之。北。境。所。有。宜。寒。之。獸。今。日。止。匿。居。于。亞。爾。伯。斯。山。間。積。冰。之。處。者。當。時。皆。散。遍。



于歐洲則亦略可想見。當日之氣候種種石器皆較先代為尤精。鎗尖與石鏢斲製頗細。至可驚喜之物。則有魚權。有石針。有獸骨製成之挖器。尤足舌橋不能下者。乃能刻畫極粗之圖畫于石上。及象牙鹿角之上。即此可見舊石器末造之進步。忽爾催速。此乃預為新石器之先聲也。

舊石器時代分類之法。至為紛錯。吾已畧論于第一章。今後重叙其互相不同之點。以免別讀。他書時之炫亂。有若霍內斯博士數人者。主張以摩台斯林合于曉林。凱恒氏與鄧宜可氏諸家。則削去索呂汀之一時期。索爾門氏則稱邁達勒甯為中石器時代。惟法國布爾氏等。乃合摩斯台林索呂汀邁達勒甯為後期。贊成者較多。即吾書上章及本章。據之而畫分。惟吾一人之見解。如刪去數時代。而分如左式。尤為簡當。

### 舊石器時代

前期

曉林……

……水居人種時代

後期

摩台斯林即巨象時代  
邁達勒甯即馴鹿時代……

……穴居人種時代

時代之糾葛畧清。當先雜論後期原人之遺骨。後期原人之遺骨。吾已說

明于上文。今日因關涉種種之證據。尙未完全。故不能明標其秩序。甯圖谷之人種。述于上章者。彼等自屬于前期之曉林。惟此種降至摩台斯林之初年。恐大部分之狀態。尙未變改。今日所得後期之遺骨。除有若干具。可確然指爲邁達勒甯之人者。餘則均難指定其年期。

後期之遺骨。得之于英倫者。已畧述于前章之中。卽一千八百八十二年。在倫敦東邊太晤士江之下游。狄菩列村。開掘船塢。掘至三十二尺之下。得一不具之骨架。後二年。在倫敦東北之布到森愛莽城。得殘缺之頭骨一具。去地僅七尺半。與巨象之骨。及澳休林之遺器。同埋一處。又四年。爲一千八百八十八年。又得頭蓋及雜骨于庚德省之谷雷山。初屬此等遺骨于舊石器之世。英之著作家。皆未甚許可。及經大名。家。克拉奇氏。與史謙伯氏等之論定。信從者始多。一千八百八十六年。在西班牙南邊英屬之直布羅陀。亦得一頭蓋。其初亦未承認于英人。史謙伯氏之推評遺骨。爲多數所推服。史氏察驗直布羅陀之頭蓋。以爲必屬于舊石器時代。

荒 古 原 人 史

故。迄。今。此。一。頭。蓋。亦。列。于。舊。石。器。時。代。遺。骨。之。中。

于十九周之一紀中。遺骨得之于大陸諸國者。爲數甚多。其中之多數。經劇烈之論爭。久而久之。乃共認爲舊石器時代之遺骨。在舊石器之末造。人類之形態。已隱隱遷變于新石器時代之式狀。如不兼資于地質學上之憑證。將必無從歸類。因新舊兩代之間。本無若鴻溝之可畫。舊石器末造之人。未能鑿然與中石器時代及新石器時代。早年之人。明標其異點。且新石器時代之人。已知埋葬。卽此又不啻以新石器人類之遺骨。混入于舊石器之地層也。

所謂大陸之遺骨。論爭久而普通承認者。可擇要叙次如下。

最初一千八百三十三年。于比利時之恩吉斯。得有頭蓋。卽名之曰恩吉斯。頭蓋頗有大名。然有人以爲此必新石器時代人所埋藏。

一千八百四十四年。又在屯尼斯之火山遺燼中。得有不完整之人骨。一千八百六十五年。在德國伊桂欣之舊石器地層中。掘獲殘缺之頭

骨。

巴黎相近之克立邱，于一千八百六十八年，得有完全之骨架，或亦指為埋葬之新石器時代人。

一千八百八十三年，澳國之林巴巴，得有頭骨，然所得之處，鄰于銅器時代人之葬地，人亦頗多異議。

澳國之柏呂，于一千八百七十二年，得有頭蓋。

一千八百九十一年，澳國之勃朗，又得有頭蓋，初以為屬於新石器時代人者為數頗多。

餘如伊大利之烏爾摩，澳國之斯奇嘉與丕德謨斯，亦皆各有所得。凡此皆始則為論者所推斥，迄今皆確認為舊石器時代之遺骨，已少有異詞。

至如一千八百七十二年在祿久利得有骨架，初本爭執為舊石器前期之人，今已共認為後期，其人係由垂石下壓而暴死，所得之地層，乃係邁

荒 古 原 人 史

達勒甯其相近之地。邁達勒甯時代之遺器亦多。法國之朔德亦在邁達勒甯之地層中。得有形狀相似之骨架。而生存時之死狀亦同。彼係一千八百七十三年所得。又一千八百八十八年美賽德城之來邁達勒甯層。復得種類同一之骨架。惟其頭蓋非常巨大。徵之于他骨。亦有不合常格之迹。始知有病理上之關係。惟此三遺骨。不惟可泛歸于舊石器之後期。且并可確指為邁達勒甯時代之人種也。

其他論爭而未定者。若佛孚之頭蓋。屢經大著作家。欲認為舊石器時代之遺骨。孟魯博士語我曰。爭者固勇。而拒者亦堅。此無疑無貳。不過一新石器時代之殘骸。又如谷第囊與格林內爾兩處。皆得有完具之骨架。爭者雖力。而拒者。并以為新石器時代所埋藏。已在其末造。爭執尤劇烈者。一千八百九十二年。在法國東南海邊。與意大利接壤處。有莽東城者。在該處得有遺骨數具。指為舊石器時代之遺骸。則有大名鼎鼎之布爾氏。樊諾氏。霍內斯氏。蘇奇氏等。然。普通皆不承認。至發見于法國中央之朔

呂。賚。及。賁。尼。溝。諸。處。者。畧。有。指。說。爲。舊。石。器。時。代。遺。骨。之。人。已。早。爲。法。國。之。名。家。所。拒。斥。斷。定。爲。新。石。器。時。代。之。葬。物。最。近。于。一。千。九。百。四。年。在。英。倫。西。南。之。吉。達。由。古。世。之。遺。穴。內。得。有。骨。架。其。形。體。則。與。邁。達。勒。甯。人。種。相。似。而。地。層。亦。爲。邁。達。勒。甯。然。一。時。亦。尙。未。能。爲。諸。名。家。所。鑿。然。許。可。也。如。此。則。舊。石。器。後。期。之。遺。骨。其。有。信。據。可。恃。者。甚。屬。寥。寥。我。等。欲。想。見。其。狀。貌。而。言。之。媿。媿。反。不。若。叙。述。甯。圖。谷。種。人。之。簡。易。姑。舉。一。二。論。定。之。骨。架。詳。爲。檢。察。或。適。如。我。等。之。所。期。其。形。貌。已。略。有。進。步。翹。然。橫。于。目。上。之。眉。稜。自。己。較。低。削。然。陷。于。腦。後。之。額。角。自。己。較。隆。其。齒。則。自。稍。內。向。其。額。自。畧。隱。現。腿。骨。較。直。而。骨。量。亦。稍。重。倘。有。泛。設。一。概。念。者。曰。人。類。在。悠。長。之。舊。石。器。時。代。所。有。進。步。之。狀。况。已。能。由。濠。洲。泰。斯。曼。尼。亞。島。野。蠻。相。似。之。形。貌。或。斐。洲。內。山。與。人。猿。近。似。之。形。貌。漸。進。而。如。格。林。蘭。愛。斯。基。摩。種。人。之。程。度。此。決。未。可。謂。離。奇。者。蓋。以。舊。石。器。末。造。人。之。能。力。而。從。種。種。方。面。觀。察。之。則。其。平。行。之。線。自。有。不。能。過。低。者。在。也。

荒 古 原 人 史

惟此等舊石器後期人容腦之量。衡以今日之標準。畢竟容額甚下。近日蘭克斯圖氏所箸人範一書。忽有一奇論。謂人類之腦量。自最初以迄于晚近。多寡曾無少異。所異者。特其腦理之精粗。以成文野之分別。此說甚違于事實。由實地之測驗。爪哇猴人。其腦蓋所可容。不及一千立方生的米突。甯圖谷種人。則一千二百五十。今日之歐洲人。平均計算。則爲一千六百。舊石器後期之人。適介乎上舉兩數之間。故謂爲繼續甯圖谷人種之近裔。又無可疑者也。

舊石器時代後期之遺骨。雖過于寥落。然其遺器。則有可喜者。借以推論當時之人事。大足以補遺骸之稍缺。且上章揣想前期人之形貌。雖言之較有神味。然論及其間人類之進步。則因其手製之品。僅有粗斲之石。遂亦窮于形容。所展示于讀者之區區。真似淡墨粗構之草圖。無可觀覽者也。幸而至于後期之末造。人爲之遺器。忽爾改觀。遂使吾筆所之。亦能生色。

此其故。則因甯圖谷種人之近裔。初則畢竟尙在歐洲之中央。與南方穿梭游行。衣則非所需。食則較易得。而藝術亦遂停滯不進。乃溫度忽爾下降。漸冷益冷。正爲巨象馴鹿傲然得志之會。吾人則漸不可支。所以石龕土窟。遂爲天然必營之安居。而被體果腹之事。隨在有所迫促。故種種適用之具。又復滿遺于洞穴之內。若有意留爲數十萬年後之記念也。

既改爲穴居之人種。時世愈晚。則進步愈驟。就英法所掘見之洞穴而觀。依其地層之高下。察其遺器之多寡。卽了然以見進步之遲速。舊石器時代末造之人。石器隄繁。吾已略述于篇首。卽當時彼等之所有。決非爲前人之僅有。斧鑿形之長石而已。彼則有其刮器焉。有其刺器焉。有其挖器焉。又有其若鋸若削若撞若擊之具。因適于擊撞之事。並有其巨碯。因尋常刺削之用。推有其鎗刀。所以能推行盡利如是者。卽彼發見製石之功能。不必但恃斲削。苟或擊撞如法。則石材將廣。既能成片成條。自卽可刮可鋸。其器必不可勝用。故善擊石人之智。遂迥然高出于善斲石人之上。



荒

古

原

人

史

也。然彼等之進步，非限于用石而已。其超勝之處，並能用骨。條紋直劈之馬骨及他種獸骨，曾見于甚古之地層中。然彼皆因吸取骨髓，從而殞裂，未能以供製器之料。骨器之出現最早者，則在索呂汀時代。至于邁達勒甯，始見挖器、骨針、鎗尖、魚權之屬，積漸紛出，或製以各獸之骨，或製以馴鹿之角。至可驚喜者，在邁達勒甯地層中，發見當時之原人，已有許多美術之能力。英倫則止于圖邊，省得有原人所繪之馬首，若在法國南境，則舊石器時代人之繪畫及彫刻，掘獲甚多。繪畫則以尖石成石鑿刻之，于獸骨象牙或平石之上，彫鏤之物象，則以火石象牙鹿角爲之。凡此皆得之于洞穴之中。所彫繪者，如野牛、野馬、馴鹿、巨象等，皆爲邁達勒甯同時之獸類。有時兼及人形，惟人形頗爲粗劣，不能有一定之式狀，僅有一像，可辨爲巨尻之婦人，與斐洲好望角相近處之土婦相似。此像及他像，皆在法國南海邊莽東城所得，與之同層者，並有一狀如黑人之骨架，或經詳察之。

後。可。因。之。以。得。人。種。遷。徙。之。導。線。

原人美術之能力。果從如何而漸進。頗有人欲搜求其實證。然至今迄不能得。法人貝德氏嘗鼓此一理論。乃謂野人刻其圖畫。初以骨石爲凸。摸而後漸劃爲線畫。然此與今日小兒繪畫之進步。正絕然相反。故其說爲多數所拒斥。恐今日憑證鮮少。止能略次其所得之品類。而美術進步之秩序。終猶未可鑿說也。今日所得彫鏤之品物。有象牙之女像。又有象牙及獸角所彫之馴鹿與巨象。其中有彫于短刺之柄上者。繪刻之事。積漸進步。常能描羊馬之首。在瑞士北境。與德國相接處之斯休伏森省。得一刻石。繪有食草之馴鹿。此石之斷爲舊石器時代者。乃察其材料及据同層所得之品物而定。此畫極爲美觀。恐因此而推斷邁達勒甯人之智力。不覺過于推獎。然一爲抉剔其所短。始知塙爲原人之美術。因彼既不知配景之法。亦不能同繪多物。別有一有名之畫石。名曰馴鹿交爭圖。實不過連繪多鹿于一石。觀其情狀。方繪前鹿。全不知預留後鹿之地位。且亦

荒 古 原 人 史

未能顯有彼此羣合之迹。故戲題之爲交爭。此舊石器時代之美術家。正如今日不善繪事者之常顯其大謬。往往所留之尺寸。不敷描寫。遂乃呈露其局促醜劣之形。尤可見者。有時所繪之獸。正爲側立。彼乃繪作正眼而視。此與埃及之古畫。及今日小兒所塗抹。又正相同也。

以邁達勒甯人之繪畫。與今日愛斯基摩人之所作者。兩相比較。不免顯有一理論。可以提議。因可云。愛斯基摩人種。或者卽爲此等邁達勒甯時代美術家之苗裔。如非當時邁達勒甯人。卽由北部驅其馴鹿而南徙。或可因歐洲氣候忽熱。其人驅馴鹿而北行。所遺之子孫。遂爲今之愛斯基摩人。然此兩端之猜想。皆有不合。如前一說。人類反由北部而南。與人類之分枝。全然不合。其後一說。則與人種學家斷定愛斯基摩人爲亞洲之移徙者。亦過于牴牾。且邁達勒甯人遠逾歐洲而北之遺迹。至今猶一無所得也。邁達勒甯美術家之所至。憑今日已得之遺迹而論。北限于法蘭西之北境。南則歷法國中部。略延于西班牙之區域。似覺邁達勒甯之

美。術。世。界。久。已。絕。響。即。勞。卜。克。氏。所。舉。愛。斯。基。摩。之。繪。畫。用。以。較。論。者。全。屬。複。雜。社。會。之。生。活。尤。非。可。以。之。較。論。于。邁。達。勒。甯。之。世。也。惟。邁。達。勒。甯。人。固。已。非。絕。無。社。交。者。舊。石。器。時。代。之。未。造。人。類。本。已。合。羣。而。居。有。所。謂。舊。石。器。時。代。之。製。造。廠。吾。已。略。論。于。上。文。此。等。羣。聚。作。工。之。迹。英。法。境。內。皆。有。所。發。見。往。往。見。有。斷。石。殘。器。至。多。即。見。工。作。之。人。非。少。其。粗。劣。爇。火。之。爐。竈。亦。時。常。搜。獲。近。數。年。前。在。英。倫。西。南。海。角。康。渥。省。之。舊。石。器。地。層。中。得。有。爇。火。之。處。與。他。處。所。得。者。式。狀。如。一。曾。有。多。處。皆。見。其。旁。積。有。馬。骨。甚。夥。此。必。爲。古。世。庖。廚。之。棄。餘。亦。即。足。以。推。見。共。食。者。之。爲。數。可。觀。至。足。驚。怪。者。一。千。九。百。一。年。在。法。國。南。部。之。甘。己。洛。爾。城。掘。獲。一。石。穴。名。之。曰。畢。倫。尼。斯。洞。于。洞。中。之。石。壁。上。刻。有。與。生。獸。尺。寸。相。等。之。獸。形。百。有。九。事。略。有。畫。紋。之。內。尚。存。所。填。之。顏。色。則。原。人。飾。壁。之。精。固。可。驚。駭。而。營。如。許。之。大。工。作。即。美。術。家。必。非。一。人。曾。見。一。馬。之。上。附。有。索。狀。之。迹。則。見。其。人。已。知。馴。獸。惟。向。有。人。形。之。尻。上。畫。有。條。紋。顯。係。代。表。修。尾。

此則恐有他意。當時之人。決未可言。尚有尾也。從而在倭泰彌拉。復得一尤奇之大洞。掘獲之年。剛後兩載。爲一千九百三年。洞壁有九百尺之長。滿繪生物等大之獸形。其繪事乃超勝于一切野蠻人種之遺迹。且洞之容積。其大如此。則當時寓公之夥。究何如乎。

由畢倫尼斯等之大洞。復合他處所得之洞穴。足以推見舊石器末造人之聚羣而尼。固無可疑矣。惟其社會之組織。猶少有所能言。曾有彫刻之骨器。爲狀有若今日之官杖者。所以遂有人推想。此或爲酋長所指揮之具。然精細檢察。其物必係一槍桿。或則爲發射之直弩。蓋曾見一野牛之繪畫。其體繪有箭形。此當卽爲其激射之具。但彼此之推論。皆不可爲實證。故舊石器末造人之社會組織。鑿而求之。止能以程度略等之人種。有如向日愛斯基摩及印度人者。比例而推想。則當時于羣居積久而後。必已有有組織之社交。並有有關節之語言。是當無可疑也。雖然。如欲証實。吾說。尙當需之年月矣。

涉及于衣被之物，則已有愜心之証據。曾有發見之畫石，繪一人追逐野牛。人與野牛之體線外，皆另有複線。于牛則顯標其長毛。豈當時之人，尚有與牛相等之體毛者，則人身外之複線，顯即代表其所衣野牛之皮。故繪之如一。想見當時因天寒而衣獸皮，爲最近之新發明。所以需之者尙少。其故則因追逐野牛一圖之外，所繪人形，絕少複線。可見彼皆代表其裸體。是又適見複線之爲所服獸皮，非強解矣。

况被體物之流行于邁達勒甯時代，更有重證。則在法國之洞穴中，掘獲精細之骨針，非止十數。迄今追想其製法，當係碎擊堅骨之縱條，先磨于毛石之面，繼復磨以精石，其孔則以火石之鑽刺之。我所遇見之一二，其製作之精，出之于原人，誠可驚歎。然穆提來氏譽之，惟恐不至。乃云間有精製之品，直至最近三四百年前。文學復興時代，始有其比。否則在羅馬極盛之世，尙無此佳針。能與邁達勒甯骨針比較。此未免言過其實。所用之線，揣此舊石器時代之裁縫師，定用獸筋。衣料則無疑無貳，自爲獸皮。

最普通者。當係馴鹿之皮。而且曾得石圓物。其狀似爲衣上之鈕飾。此外邁達勒甯人之生活。可以遺器推見者。嘗見有一畫像。在其臂上。留有文身之迹。在邁達勒甯地層中。屢獲石臼狀之器物。或則顯爲處備食物之器。或則爲擣和顏料之用。另有特別之式狀。必用以燒煮食物無疑。更有較小如石鉢者。當係蒸火之燈。格林蘭之哀斯基摩種人。至今尙用石鉢貯獸油。而燒之以乾草所束之帶。舊石器時代之人。所未留遺迹者。一爲陶器。二爲織物。三爲耕具。想彼等之程度。去之尙遠。

用火之迹。發見甚多。雖當末造之前。已有朕兆可尋。然彼等取火之法。究竟若何。至今尙無確據。或言當時非因日光偶燃引火之料。卽因火山噴發。遂惹彼等之注意。然此兩端。雖足引起原人之注意。特皆不易引取而爲實地之使用。今日各種野蠻之取火。皆用鑽磨擊擦之法。想見此等原人。其法亦不外于此。今日所得古世取火之器。得之最早者。則在新石器時代之地穴中。皆用火石及硫鐵鑛石。故我揣想舊石器時代人得火之

法亦必出于此等火石之中。當時之石器已能用一切之堅石。則硫鐵礦石自必入于石材。觀乎埃及之古世。用此石者甚多。即可推見于更古。當斷器之時。火星暴發。出于自然。由是而擇一種最易爆火之石。盡力擊擦。而以引火較易之草料承之。亦爲天然之趨勢也。

總括以上之所論定。惟舊石器時代之中葉。遺物最少。然以索呂汀及邁達勒甯之品物繁多。亦足以略見當時進化之潛勢力。蓋索呂汀及邁達勒甯人種。無論是否直接爲甯圖谷及斯貝洞諸種人之苗裔。而其祖宗必爲在數萬年中。以羌無憑藉之智力。相摩相盪。漸蓄其能力。遂使子孫一旦另闢途徑。驟登數階。則無可疑。進化之忽遲而忽速。若更參觀下章。其故要爲平常。縱舊石器中葉表面之進步。至爲迂滯。然至末造。忽改其獨居之習慣。易而爲羣居。遂若江河之下決。沛然而大進。

彼等既有骨石之鏢槍。縱或未敢逐捕巨象。而野馬與馴鹿。必爲彼等之目的物。相與追逐于林谷。閉目凝想。舊事當可如繪。當出獵而多獲。各返



洞穴環顧品物。林林而富有。其時手足寬闊。足以整治其器物。言笑孔多。足以委婉其關節。情感趨于婉約。卽暴戾之氣漸消。慈母健婦。縫綴獸皮。衣被老幼。其間有用情較雜。巧思勃發者。乃暇則彫飾其器械。鑿繪其穴壁。藉以誇示于鄰洞。審美之情。見面盎背。于是眉稜之突者。漸平。牙床之侈者。漸歛。乃相與不自覺。而直向于後來之文明矣。至此則除亞斐美三洲中。至今尚有退步之種狀。留滯舊石器時代之狀態。言念歐洲。真有可驚喜者。蓋從舊石器末造之人智。突然進行。倏忽之間。舊石器之時代。全然經過。消失而至無形。而一新石器之人種出見矣。

## 第五章 新石器通論及前期

十數年以前。史前人類學家。皆因舊石器時代與新石器時代之間。失其過渡之迹。頗爲周章。因舊石器時代之人種。明明繁衍于歐境。何以繼迹而起者。程度驟然較高。似已失演進之秩序。依演進之秩序。新石器時代

之人種。必由舊石器時代人種中程度漸高之一派所遞演。今此所謂程度漸高之一派。究曾生于何地。乃竟全無遺迹。則似一新人種躡等而繼于舊人種之後。其間毫無新舊相參之迹者也。斯真困悶之一端。近年以來。竭力搜羅。始畧得過渡之迹。多數之著作家。皆以爲一中石器時代之增列。必不可少。

舊石器末造邁達勒甯之世。有二要點。讀者皆當注意。一則當時進化之中點。乃在法蘭西極南之區域。二則遺迹之中。似顯然在舊石器時代終結之際。北斐洲之人種。曾侵入歐洲。由此推斷。或舊石器終結時代之高種。足以進演爲新石器人種者。皆遠在極南。當時斐歐兩洲。或地頸畢竟連屬。其連屬之處。必在法國南境及西班牙。與斐洲摩洛哥及法屬亞久利亞之間。故摩洛哥與亞久利亞之區域。今日多數之學者。皆言其地必爲當時最宜發生高等人種之地。因其地之緯度。恰合當時文明之蘊釀。蘇奇氏諸大著作家。皆深信舊石器時代前期之甯圖谷種人。爲歐洲之

土著而後期之邁達勒甯人則來自北斐洲。

英倫之著作家大都以爲英倫于舊石器之末造曾有一時居民滅絕。直至新石器之世更有新人種其滅絕之原因多端。有因地頸忽然中陷與大陸離絕更起大疫及奇寒而致更有因種種離奇之故大疫及奇寒之迹現已發見其証据甚多。種類暫滅之說雖不可作爲定論。然新舊過渡之迹在英倫尤爲缺乏。自亦一奇獨是。史彌茲氏則稱彼曾得有石器數種確可指爲中石器時代之物。又勃龍氏在英倫西南與極大商埠名勃立斯託耳相近之大林中其地曰東淀。搜掘有年。彼則以爲彼已搜獲完全之石器一組。自最古石器時代以迄于新石器時代秩序分明。更有人在蘇格蘭及愛爾蘭皆稱得有中石器時代之遺物。惟史氏等之理論皆不爲時人所承認。因他處所得之遺迹皆顯然新舊之間高低不倫。斷難言相銜而來也。止有一說可通。或舊石器時代終結之際而新石器較高之人種突然入侵代居其間而已。然此亦爲不可決定之判斷。終之彼時。

之獸類。皆銜接分明。饒有秩序。而人類則迫于天然之故。必有所斷續于英倫也。

故新舊相承之迹。不得不專注意于歐境之西南。今則法國學者皆言。已于法國南境之洞穴中。得有過渡之迹。即亞齊爾與雷約克諸洞所得之較精骨器與石器。皆足爲發生新石器文明之階梯。惟在亞齊爾洞中。並得瑪瑙石。上有刻畫之痕。填以顏色。宛爲古世希臘及小亞細亞南邊海中雷柏拉斯島野人之字母。因此又異議。而且卜愛德氏陶庚斯氏諸人。皆不以法人之彌縫罅隙爲有理。彼等之意。皆以爲新石器時代之新種。不必即由同地之舊種而演進。肆此駁議者甚多。然如其法國學者果能並得清晰之遺迹。若者可指爲舊石器之最後品物。若者可指爲新石器之最早品物。而後取亞齊爾洞之諸物。介居于其中。亦足以反執人口。而無如此等劃然分明之界畫。俱無可言。不惟邁達勒寧之遺器。無從指之。曰此已達其更化之頂點。即新石器時代之物。亦止知其掘獲于新石器

荒 古 人 原 史

之。地。層。而。已。安。能。確。然。而。知。新。石。器。時。代。之。人。自。始。所。製。作。即。係。爲。此。故。  
 此。一。難。決。之。問。題。止。能。待。決。于。方。來。  
 惟。邁。達。勒。寧。人。之。藝。術。正。當。蒸。蒸。而。日。上。而。忽。然。絕。迹。其。間。自。必。有。人。種。  
 變。更。之。事。或。舊。種。性。好。寒。冷。久。與。馴。鹿。相。習。迨。氣。候。忽。爾。重。煖。于。是。共。隨。  
 馴。鹿。而。北。徙。北。斐。洲。之。土。人。遂。乘。歐。洲。南。境。氣。候。之。溫。和。亦。即。推。演。其。種。  
 族。之。潮。流。而。漸。北。有。若。法。國。南。境。之。類。或。並。可。新。舊。雜。合。而。居。然。分。別。荒。  
 古。之。人。種。其。事。尤。難。于。一。切。雖。多。數。之。精。神。特。耗。于。此。事。而。呈。效。則。比。他。  
 端。爲。少。謂。有。實。迹。之。可。證。者。得。頭。蓋。兩。種。其。一。則。長。狹。又。一。則。短。平。頭。蓋。  
 之。闊。度。與。長。度。用。其。比。例。久。以。爲。人。種。分。類。之。据。今。設。頭。蓋。之。長。度。爲。一。  
 百。而。闊。度。之。比。例。如。爲。七。十。至。七。十。五。者。則。爲。長。頭。闊。度。之。比。例。八。十。至。  
 八。十。五。者。則。爲。短。頭。比。例。在。其。中。間。者。則。爲。中。頭。執。此。分。別。遂。斷。斷。于。原。  
 種。雜。種。之。爭。論。然。頭。蓋。學。說。未。必。甚。占。優。勢。雖。一。二。老。于。此。學。者。指。說。新。  
 石。器。人。種。之。根。源。言。之。成。理。而。且。或。有。依。據。頭。蓋。之。程。度。能。區。舊。石。器。人。

類爲數種。惟反對其說者。有若教授栗巨惠氏。于一千九百八年刻有人類學之講義。以爲頭蓋及他種之支體。往往依其所遇。四周之境。地而變。未可全據爲永久遺傳之迹。于是尋常研究人種學者。又傾向于舊法。而以言語爲主要。

證據如是之晦昧。搜掘之地。如是之狹隘。則我輩講述新石器之人種。亦止能如講述其古人。僅以疏節闊目。大槩言之而已。前章所舉之遺骨。得之于祿久利。得之于朔德。得之于羌賽來德者。皆爲舊石器之人類。是決無疑義。其智力之程度。或已可與今日之愛斯基摩人及紅印度人同等。其餘更有多骨。或則爭爲舊石器人種。或則指爲新石器。卽此意見之不同。亦卽可見。一過渡之式狀。或出于其中。史謙伯氏者。首以遺骨証此學者之專家。彼卽堅埆主張。以爲直布羅陀之頭蓋。必于屬舊石器之前期。英國柏呂與勃朗及谷雷山所得者。不屬于舊石器之後期。卽係過渡之人種。或則竟指柏呂諸處之遺骨。屬于新石器之初期。所以新舊過渡之

迹。屬。于。遺。骨。者。尙。有。線。索。可。尋。不。若。屬。于。遺。器。者。尤。較。暗。晦。也。

以上所舉之遺骨，皆就上章所已述者而複說之。若上章所未言，而爲本章所可述者，則有一重要之發見。發見之地，近于莽東。適當法伊兩國之交界。最初發見一骨，移陳于巴黎，則爲一千八百九十二年。未幾，更得完全之骨架三具。多數著作家皆言，遺骨乃屬于新石器人種。惟經下埋于舊石器前期摩斯台林之地層。故爭點以起。由是莽東相近之洞穴，搜掘殆遍。因人皆望得餘物，各自証實其所爭。前後遂共得二十具遺骨之多。最深于二十五尺之地中，得有最古之數骨。乃一千九百六年，得之于格林冒迭洞。皆爲黑人之體狀。身量小而鼻準坦平。牙床外侈。一見可憐。短小之故，或可云其骨係是童子或老婦。且頭蓋皆爲地力逼壓而成扁然。黑人之迹，終不可掩。此等數骨，在二十遺骨中，埒係較古。故有人猜想，或此等數人，先在斐洲暫時闖入，因而客死此間。今日好望角近處之土人名巴虛曼者，據歷史之記載，曾蔓延而北，至于紅海口之朔木列蘭。復據

邁達勒甯人之彫像頗有彫若巴虛曼之婦人者是則黑人北徙之事固非全無影響者也。

据霍內斯氏于一千九百八年所論定莽東之餘骨皆屬於舊石器時代。係爲谷第囊人種。從前舊石器人種之分類。其一曰甘斯達種。係据一頭蓋而定。本未確當。其二曰谷第囊種。凡吾上章所論述。甚爲諸家所斷爭。而本章又經複述者。大都指屬於此種。故莽東之遺骨亦以此種賅之。其三曰佛字及格非內爾種。亦上章所述。爭屬於新舊。辨之迄未已者。三種之分類。今已廢而不用。惟谷第囊種之一名。至今猶普通引述。視若舊石器末造人種之統名。惟莽東之遺骨。据最近之檢察。已若認如非舊石器末造人者。卽新舊間之過渡種也。彼爲一狀碩之人種。智力殊優。雖眉樑依舊高聳。而額角已較起。下頷已較顯。齒牙亦已較斂。其狀頗與今日斐北人種之蒲蒲相似。

遺器則邁達勒甯之藝術。忽爾消滅。驟代以較良之器械。似覺心意爲之



炫亂然遺骨則銜連之迹隱隱可索。由此兩端之互推。知于新石器之初。期必有一較良之新種。侵入于歐洲。如其證據日日增多。而新舊兩時代之間隙。亦即日消融矣。

舊石器時代無陶器。無耕具。無織物。亦無家屋之迹。固已鑿然証明。惟亦非一入新石器時代。以上數物。立即出見。僅有人人所指目爲新石器時代人之智術。曾早爲舊石器末造人種所已有者。則歷歷可數。有如弓矢。則近今普通承認。已出現于邁達勒甯。因有一畫。有物着于野牛之上者。爲箭無疑。又于馴鹿之骨上。曾得箭鏃。又如埋葬。則包有宗教之粗儀。必至新石器時代。而後有此人智。然近來除穆提來氏等少數外。餘皆認爲邁達勒甯人已有葬事。莽東之遺骨。卽經埋藏。凡此種種。亦足以助搜求。過渡之迹者所討論。

侵入于歐南之人種。果自何方遠來。未易一言論定。据一二近證。則必回首于北斐洲。上文所述格林冒迭洞黑人體狀之諸骨。已足畧見影響。而

于瑞士。又得新石器時代矮黑人之遺骨。嘗論文明之發源。當在亞斐兩洲之交。即尼羅江上及叙利亞之南境。或者此等人種。在古世即已較他種爲優。彼之侵入歐西。間接直接。或從西班牙。或繞土耳其而至。大約初次之潮流。乃從西班牙湧入。而于是逾土耳其海頸而至者。爲其繼起。從亞久利亞沿西班牙而至之人種。或僅挾當時北斐人種之智識。非有甚高之程度。亦未可定。然證據極爲寥落。止當闕疑。

從舊石器時代變爲新石器。果在若干年載以前。此亦爲一疑難之問題。有云自從新石器人種侵入歐洲。以迄于今。必以二萬年計算。似覺最爲適當。而一說則爲五萬年。凱恒博士則稱七萬年。積計年期最多者。則爲杜南氏。彼云新石器之人種。由歐洲北徙蘇格蘭。亦已在十萬年以前。然此中年期之短長。人持一說。各有其理。據止可兼采諸家。以備論案而已。必不可立下斷語也。

故如其有人能將新石器之世。劃分適當之時期。就其錢製之器物。及合

荒 古 原 人 史

羣之組織縷縷以言其演進之迹。而知後世文明之若何相因而起。則其事豈不大快而無如以今日之人智猶病其未能蓋以數萬年之遺迹留存于地面最薄之一層難分而易淆如何而能驟得秩序整然之階級乎。所以尋常古物學家頗欲僅據遺骨論定新石器之人種而後以一切遺迹隨所論而附麗此雖自有不得已之苦衷然此等粗簡之法恐難免有遺骨與遺器爲時相差甚遠而乃誤指爲同時者故其間迷謬之處必甚多也。

新石器人類之生活可以畧見一斑者遺物得之于葬穴中者一也遺器之散落于土壤中或留遺于丹麥國蠓殼之中者又一也其如瑞士所發見之湖中居宅等又爲重要之一瑞士湖中之迹乃豎羣木于湖心而後建築多屋于木上相聚而居其法爲今日多數之野人所普通承用故就其所居處之室較其所製作之器一新石器未造之狀況可約略而推。新石器時代之命名因彼時所製作之石器大較舊器爲改良故有時亦

可稱之曰精石器時代。因諸器皆琢磨甚澤之故。惟新石器時代之石器。皆琢磨甚澤。固已爲定論。但有人以爲器物之琢磨甚精者。在邁達勒甯之世。已有若骨針之類。歷叙于上章。故亦不能盡舉琢磨之器。一歸之于新石器之世。拔克摩博士所以又有一最新之分類。以賅各種之時期。其意若曰。最古石器時代之石器。係粗鑿者。舊石器則斲削者。新石器則壓擊成片者。此種分類。雖又增一普通別殊之點。然亦不能一無歧出于拔氏之例之外。因有少數之最古石器。已能斲削。又有少數之舊石器。畢竟粗鑿于舊石器之末造。壓擊成片之器。又不一而足也。故欲石器時代之界畫。愈分明。終必待于遺器之發見。愈搜愈廣之後。

新石器之普通最易辨認者。則爲石斧。石斧在舊石器之末造。形式近似而未合。故彼時之石斧。從前皆誤名之爲鴉尖。亦云鶴嘴。至于新石器時代。始肖形于後世之斧。且于上端穿孔。裝置木柄。新石器之末造。石斧之製作。甚精。特別在丹麥所得者。爲尤精。若攝爲寫真。其狀確似金類所鑄。

荒 古 原 人 史

成。迨。金。器。時。代。之。所。製。形。模。而。爲。之。亦。可。推。見。其。相。接。之。淵。源。舊。石。器。之。末。造。于。火。石。之。外。已。能。兼。用。數。種。石。英。至。于。新。石。器。時。代。石。英。之。采。用。更。加。推。廣。今。日。所。得。石。斧。石。刀。石。鎗。石。鏃。皆。雜。以。諸。石。英。精。琢。澤。磨。而。成。所。有。今。日。地。面。之。堅。石。我。等。所。普。通。采。用。者。如。綠。石。黑。硅。石。蛇。紋。石。碧。石。水。晶。石。之。類。彼。人。皆。能。取。用。並。得。采。石。之。遺。迹。新。石。器。時。代。之。人。已。能。搜。求。石。材。深。入。白。堊。層。英。倫。東。邊。諾。甫。克。省。有。葛。陵。洞。卽。爲。新。石。器。人。之。石。礦。雪。布。列。省。又。有。相。類。之。洞。穴。並。在。其。間。得。有。開。鑿。之。鹿。角。鴉。尖。及。石。斧。石。燈。之。屬。井。穴。掘。至。十。尺。至。四。十。尺。之。深。其。底。皆。留。堅。緻。之。石。材。由。穴。間。旁。穿。之。坑。道。亦。有。迤。行。而。進。至。于。三。十。尺。者。所。得。開。鑿。之。器。則。甚。粗。劣。然。此。或。有。特。別。之。適。宜。不。能。遽。斷。爲。新。石。器。初。期。之。物。也。况。粗。劣。之。器。偶。與。精。細。者。同。雜。一。處。此。無。可。疑。怪。卽。晚。近。文。明。國。之。鍛。冶。店。往。往。其。巨。鎚。之。形。式。及。其。木。柄。之。歪。扭。或。新。石。器。人。之。石。鎚。可。較。良。好。又。金。類。之。器。已。大。行。矣。若。古。世。之。埃。及。與。墨。西。哥。而。石。器。則。仍。廣。用。于。禮。式。之。事。及。多。種。之。工。

藝。

石器之附屬物。如木柄、紉革之類。易于朽腐。其迹少見。然在新石器之發見品內。頗得異迹。如在石穴之壁縫間。見有石鏃。其末紉縛之革條。尙有痕迹可辨。又在他縫間。得有石斧。其木柄之一部分。猶留于孔中。柄與斧孔之間。且用骨片嵌入。使之牢固。斧孔皆甚精好。其穿孔之法。想係用石鑽與細沙。盡力扭研而得。

新石器之種類。于石斧之外。又繁不勝述。石刀之式狀甚多。其柄亦種種不同。鎗尖與箭鏃。大都精妙入神。在愛爾蘭、蘇格蘭、丹麥。所搜得者。尤爲特別精細。石鑿、手斧、石鎌等。以埃及與日本所得者爲最。刮刀、石鑽之屬。全地球中。此處彼處。皆有所獲。更在多處。發見磨石之巨礪。或作大凹。皆爲新石器時代人琢磨其器械之要品。

新石器時代之年期。自然較舊石器時代爲大短。然其人口。必較繁庶。且一方面已能發見金類、鍍鑄金器。而一方面又必仍用石器。故爲古世之

荒 古 原 人 史

埃及采用金器者已略有五千年而石器則當爲多數工作所利用金器爲英國古世之野人所發見當在西元前一千八百年然石械之流行于戰陣之中直至紀元後數百年方能絕迹至于宗教禮式中沿行之古儀雖在極晚近時代尙多承用石器凡宗教愈低劣者則所用之石器愈多故短時以前埃及與伊大利皆尙廣用石簇爲鎮邪之靈物數年以前英國利物浦之博物院中尙有人告借所陳之古石斧用以咒治一病孩此亦可見石器時代之根性畢竟尙有存留也

新石器時代之遺迹中並有一端頗生一說有興味之理論即矮人之器物是也此等矮人之器物不但在英倫如康渥諸省處處得之即歐洲大陸亦無地蔑有且得之于猶太于埃及于北斐洲于印度印度尤多之處則爲中央之芬都耶山皆爲精細斲削而尺寸至小故有此矮人器物之名詞于是好奇者皆謂用此遺器之人種當與今日斐洲中央之矮人相似其種在當時或竟枝派繁衍西迄英倫之康渥東被于印度此說流行

極盛之時。則在十五六年前。即一千八百九十二至九十六年間也。其時皆稱有一古世矮人之聚居處。發見于瑞士。在一新石器初期之地層。掘獲遺骨十四具。其九具屬于尋常之人。五具則爲矮人。牛斯巨博士及臯爾曼教授共檢之。皆云矮人爲歐洲最古之人種。其較長之一種。卽由此進演之苗裔。然牛氏等之所言。和者甚寡。因與前二章所述舊石器時代之諸遺骨亦相納鑿也。瑞士矮人之遺骨。皆不及英尺四尺十一寸之長。矮人之種甚多。最矮者則爲今日斐洲中央之一族。至于舊石器時代之遺骨。吾人所見而知之者。並過于五尺。較古之時代。絕無矮人之遺迹。吾意所得矮人之遺骨。乃爲退化之種。族。偶有一處。其種種養生之品物。皆有所不足。則居其間者。漸成瘠小。久之遂變爲矮種。故卽以爬。行。物。爲。例。古。有。極。大。之。種。積。漸。退。化。乃。剩。今。日。形。體。眇。小。之。一。族。然因小石器之廣布。穿鑿矮人之說者。相續而不絕。江斯敦氏者。英國紀述斐洲中央之大著作家也。乃云古世之神話。屢言長狄僑如與侏儒並



荒 古 人 原 史

生一時頗多逸事。今據遺器。古代曾有一時期。矮人遍布于各地。與長人參雜而居。則可見神話雖荒唐。亦為略有所原本。然矮人之遺骨。僅得五具。于一處。實為一孤證。未可推證于全體。猶之格林。冒迭洞之黑人骨。亦一孤證。難保非一二人。偶然遠游。不能驟斷為斐洲之黑人。果曾盡族而至也。且矮人器物之名詞。本非適當。自來最矮之人種。至少英尺四尺三寸。彼與今日各處所得之小石器。仍覺邈不相值。各處所得之小石器。最大者止有半寸。其小者乃至于十六分寸之一。曾有聚小刮器二十事。總權之。不滿半兩。此種眇乎其小之器物。豈適于四尺三寸之矮人所使用。故矮人器物之風潮。忽然湧起。真可忍俊而不禁。

故小石器之由來。必為當時尋常之人。適于特別之條件。而作。金道爾氏于一千九百八年所著吾人一書。即斷此等小器。皆係換具。或有魚權之針。或則為鈞鈎。故于可換之處。所得尤夥。其小部分。用如箭鏃。以之割皮。剖殼。製作當時之衣飾。且用以為文身刺花等之雜事。為我等今日所不

知者。則統括而稱之。爲小石器。命名較切當矣。且不必因各處同得此物。遂疑根源同一。並出于種族相同之人類。蓋彼此之應用既同。而形式自不謀而合。此正如絕不同類之鳥獸。迨其飛走之欲望不相異。則或角或翼。自然同有其物。

遺器之外。我等所求于新石器時代人者。又有一遺迹。亦遍布于全球。其名則曰「庖餘」。見于丹麥者爲最著。卽絕巨之蠔殼廢堆是也。南美洲尖端佛伊哥島之野人。所謂雅甘族者。亦今日世界人種最下劣之一類。彼之生活。專恃食蠔。所棄之蠔殼。滿積于彼處之海岸。在丹麥地中。曾掘獲相類之蠔堆。丹人呼爲「庖餘」。卽極古食蠔人種所留遺。丹麥與瑞典那威之區域。于古世中央歐洲已有居民之時。彼必仍積重冰。故不見有舊石器時代之人種。能徙遠北而戾止。直至冰層既消。始有新石器之人類。移居于彼處之海岸。其數當不甚少。必因近海之食糧至多。故遷聚者衆。今日所發見最大之蠔堆。竟延互數百丈也。

荒 古 原 人 史

于此庖餘之間。往往掘獲石器。大都爲劣製。然不可率爾推斷。以爲此等人種。必在新石器之初期。因種族遠徙。一隅與高種相違。絕往往退。化卽證。以今日佛伊哥島之雅甘族人而可知。但謂造此蠟堆之人種。已近在季世。不過去今五六七八千年。則又不合。因計所積蠟殼之數。與夫陵谷變遷。忽成爲密林。皆非短期所能致。故彼等所居之世。去今又必絕遠。然欲證此爲新石器初期之人種。亦不盡無據。因彼等既無農耕之迹。而家畜亦止有犬。故除彼等果爲退化之人種外。餘則皆可指目爲新石器初期之人物。然不能斷之爲尤早者。則因彼等已有粗劣之陶器。且所遺器物。大都皆知琢磨之故。他處所得之遺迹。屬于新石器時代者。皆能熟知耕織。牛類亦經馴養。對於已死之人。有埋葬等之禮式。倘積漸進化之說。而果信。則此等耕織之人種。必從食蠟之先人而演進。指食蠟人種。謂屬于新石器之初期。夫復奚疑。但我等挾有他故。可信同時。又必有較高之人種。共生息于丹麥之境內。因丹麥之金器時代。約與英倫相後先。終

在去今四千年以上。倘此利用金器之人種。非由外來。則彼等決不能由食蠟之先人。直接演出。惟所謂較高人種之遺迹。至今猶闕乏也。

欲取地球上各處食蠟之人種。推斷其相似之狀況。畢竟困惑。蠟堆之發見于英國者。以蘇格蘭北境摩來灣所掘得者爲最。餘則在蘇格蘭之各海岸。又有數處。英倫則在南疆海邊。如芬南。如哈斯淀等處。皆有其迹。愛爾蘭亦在南邊谷口城之海灣得之。英國之造此種種庖餘者。皆尙未得其確證。可言其所居之時代。及所隸之種族。在日本亦得相似之蠟堆。彼据堆中發見陶片之式狀。斷定此等食蠟之人。卽係北海道野人之祖宗。古世之日本。盡爲北海道野人之窟宅。今之日本人。乃在金器時代由他處侵入。侵入之時。約在二三千年以前。此等蠟堆之造成。自然遠出于其先。而從南境所得者。爲期當尤早也。

吾當再三致意于讀者。今日之史前人類學。彼之能言石器或金器之時期。終尙未能如石器或金器之狀況。因狀況易見。而時期難推。据狀況以

荒 古 原 人 史

推。時。期。大。都。有。所。扞。格。甲。種。幸。而。位。置。皆。得。其。宜。則。由。低。級。而。進。于。高。級。忽。焉。已。歷。多。級。而。上。升。乙。種。不。幸。而。孤。離。遂。至。久。留。其。故。態。今。日。所。可。粗。定。荒。古。之。時。期。者。蓋。必。有。一。極。長。之。時。代。世。界。無。有。人。類。能。于。斲。削。石。器。之。外。更。有。所。造。作。如。是。又。經。一。時。代。為。期。亦。不。甚。短。仍。無。一。人。能。發。見。金。類。鑄。之。為。器。械。過。此。乃。有。高。級。之。人。種。漸。得。紅。銅。器。得。青。銅。器。得。鐵。器。此。則。普。通。進。化。之。大。略。也。如。謂。世。界。之。人。類。將。同。依。時。期。而。有。此。差。等。則。又。斷。斷。必。無。其。事。器。具。發。達。最。速。者。則。為。戰。具。然。常。有。被。逐。于。域。外。之。種。族。不。能。與。知。于。高。等。人。種。之。藝。術。即。自。寶。其。古。世。之。拙。械。至。于。捍。衛。無。具。加。以。覓。食。惟。艱。則。更。無。可。振。作。以。求。奮。進。亦。且。無。此。機。會。以。資。其。模。仿。惟。有。留。滯。于。低。劣。之。程。度。漸。即。于。滅。亡。而。已。反。不。如。在。古。世。四。圍。無。甚。高。之。種。族。以。相。逼。猶。能。徐。徐。演。進。也。

譯者案。然則外侮紛乘。接觸至繁。苟其動心忍性。願增其不能。以祈永命者。本非人類之不幸。所謂安樂死而憂患生。個人之存亡。可通于種

族。彼薄志弱行者。終望一日可以閉關。則桃源仍在。是真自絕于天而已。是真自絕于天而已。觀于十數年前。營陣之中。尙保留弓矢。豈非所謂自寶其拙械。迄今雖已睜目而瞪視。然年來艱食之狀態。至于教育衛生。無一事可舉。環京師百里之外。村居市店。皆以藁桿塗泥爲之。念之良可痛心。猶爭新舊爲耶。

此所以据器物之優劣。如不通于多種之關係。而推論無可以定時期之先後。今日世界之一隅。甚多荒古之遺民。泰斯曼尼亞島之土人。僅經濠洲程度略高之新種。起而逼逐。遂直趨于南端。久之其地復經陵谷之變成爲小島。孤懸海外。而窮促愈甚。至于滅絕。又如佛伊哥島之雅甘種人。亦被逐于海隅。其偏處于絕島之情形。正復相同。斐洲之巴虛曼族人。既見逐而投于南疆之好望角。近復爲白人返逐。遂入于中央之深山。其餘有若印度錫蘭島之內山。及南洋各島之深林。皆有野人促居。以上種種之族類。直與最古之原人無異。其他有若南洋巴布族人。及濠洲土人等。

凡。守。其。神。話。政。治。之。狀。態。者。亦。不。過。較。最。古。之。原。人。略。高。一。等。故。吾。人。之。尚。論。古。人。于。劣。種。漸。進。高。種。之。理。其。銜。接。而。進。之。秩。序。決。未。可。過。事。拘。牽。蓋。不。必。巴。布。族。人。即。對。于。雅。甘。族。人。而。為。其。新。種。此。等。程。度。各。不。相。同。之。種。族。惟。羅。而。次。之。借。以。形。况。古。世。人。類。演。進。之。次。序。則。自。有。不。煩。深。言。足。以。解。喻。之。妙。固。可。為。說。明。之。要。料。是。以。史。前。人。類。學。于。一。二。相。當。之。條。件。種。種。聯。結。世。界。人。種。誌。而。後。能。發。揮。盡。致。

新石器時代遺迹之重要者。又有若瑞士湖中之居宅。及各處所得之記念石。埋藏穴之類。其證據較完。而關係亦較多。當別為專篇。繼此而續論。

## 第六章 新石器特迹及後期

如其食蠟之人種。果足以畫入新石器時代之初期。則築宅湖中之居民。定可指為新石器末造之種族。湖屋及葬穴之類。皆適于久留。若特以表顯當時原人之才能。此類之工作。原已造乎石器智識之頂點。而一金器。

時。代。自。然。一。躍。而。繼。起。新。石。器。時。代。之。銳。短。所。積。地。層。過。于。淺。薄。若。欲。據。散。布。之。器。物。以。定。其。時。代。之。先。後。其。難。自。不。待。言。幸。而。又。有。此。等。重。要。之。遺。迹。留。示。于。吾。人。試。為。追。摹。其。狀。况。則。時。期。之。早。晚。隱。隱。可。見。

新。石。器。人。種。之。問。題。困。難。已。極。今。據。其。智。識。上。演。進。之。迹。約。略。而。得。兩。大。分。別。其。第。一。類。即。據。食。蠔。人。之。庖。餘。及。散。布。之。劣。器。而。推。定。此。類。之。中。且。甚。多。新。舊。過。渡。所。謂。中。石。器。時。代。之。品。物。其。人。之。身。量。略。已。較。高。于。舊。石。器。時。代。之。人。其。形。貌。亦。已。消。滅。其。似。猴。之。劣。點。腦。蓋。則。圓。頂。增。高。于。前。額。眉。骨。則。隆。脊。收。束。于。目。上。牙。床。與。齒。牙。因。食。品。之。改。良。亦。能。近。似。于。今。日。文。明。人。類。之。式。狀。惟。此。類。人。種。畢。竟。屬。于。長。頭。之。種。是。否。為。侵。入。之。新。種。不。能。直。下。斷。語。如。其。果。係。外。入。者。大。約。遷。徙。未。久。僅。來。于。舊。石。器。之。末。造。因。其。演。進。之。迹。似。未。與。舊。石。器。末。造。之。藝。能。為。直。接。故。知。兩。種。間。之。薰。染。未。久。若。依。蘇。奇。教。授。之。說。當。為。新。石。器。時。代。特。立。一。地。中。海。種。族。以。居。住。南。北。岸。之。原。人。屬。之。是。則。可。見。自。舊。石。器。末。造。以。迄。于。新。石。器。初。期。斐。洲。



史 人 原 古 荒

人種之侵入于歐洲固曾賡續而不絕。此事後當續論。今見此新石器初期之人種其藝能實未遠超于舊石器之先民。雖彼之石器稍能琢磨。然以彼之腦量製彼之品物亦未足過于稱賞。惟弓矢雖已朕兆于舊石器之末造。而操之若日用之要具。則始于此種個人之飾品。若蠣串牙絡之類。舊石器人種亦不過略露迹象。而彼人則爭用爲美觀。馴養之家畜。止有一犬牛羊則當爲野種。惟南方之居民或者已能馴焉。

此類新石器初期之人種雖能爲極粗之陶器。而迄不知耕織。且猶未有葬埋之禮式。又有一極可怪訝之事。舊石器末造邁達勒甯及亞齊爾諸洞之美術。一入新石器時代。卽消失無迹。則可見當時之人種雖腦力稍加。而審美之感情全未素稟。是亦足證其爲不甚優美之人種也。惟陶器之發明在人類進化史中亦不可謂非重要。陶器之如何發明。克洛德氏之史前人類學史中曾猜想必于無意中因灼燒食物而得。會食灼燒肉類之迹。與夫燒物之石器。在舊石器遺物中。已曾發見。故普通承認以爲

舊石器末造之人實倚灼燒馬鹿之肉爲生活。是可見火食之法由來已久。至于新石器之初期或欲灼肉不使其焦遂取柳葦之編物兩面塗之以泥而後置肉于上從而熱火于下則肉熟而焦灼可免數數爲之編物枯滅泥坯堅凝儼然一最初之陶器。因今日掘獲最古之陶片皆有編葦織柳之印痕于上故據之以爲上文之理論。

惜哉新石器初期之人種乃一粗鹵之人種否則泥土之足以范形肖物。算爲一古世美術中有用之材料如其舊石器末造之人種早能發明陶器則所留之美術品當于火石象牙而外增多無算之異物今則全不可得于新石器人手迹之中且不惟舊石器人范物鏤形之工藝全已失傳。卽偶留花紋于器物之上亦惟螺痕圓圈爲一絕無變動絕無意識之粗迹。從不見有刻畫人物之形如舊石器人之所爲。倘新種而爲舊種之苗裔則已將祖宗之先粹全然遺忘已由一高尚優美之民族降而爲粗獷蠢拙之民族。惟其社交之智力必已稍優蓋能聯合大羣遷流四方卽以

表。顯。其。智。力。之。增。強。者。也。

故。若。僅。据。散。布。之。遺。器。則。新。石。器。初。期。之。人。種。如。何。而。能。積。漸。改。良。傾。向。于。後。日。文。明。之。方。面。固。絕。無。線。索。可。尋。直。至。吾。人。所。定。之。爲。第。二。類。之。人。種。者。出。雖。遺。器。仍。不。見。有。顯。然。大。進。步。之。實。迹。然。就。其。特。別。之。一。二。工。作。而。觀。其。智。力。之。遠。高。于。前。人。大。可。推。見。

所謂第二類。卽。築。宅。湖。中。等。之。人。種。是。也。去。今。五。十。餘。年。前。在。一。千。八。百。五。十。三。年。之。夏。瑞。士。非。常。旱。乾。北。境。故。都。胥。律。克。城。之。大。湖。水。退。見。底。顯。露。古。世。所。遺。之。木。樁。甚。多。因。之。續。續。搜。掘。在。兩。年。之。中。所。有。亞。爾。泊。斯。山。麓。之。諸。湖。搜。獲。同。式。之。木。樁。至。夥。于。是。新。石。器。時。代。原。人。生。活。之。狀。况。益。以。表。著。雖。頗。有。瑞。士。學。者。以。爲。此。僅。爲。羅。馬。季。世。日。耳。曼。蠻。族。之。子。孫。避。亂。于。湖。中。所。作。蓋。今。日。在。湖。水。中。植。木。作。屋。在。程。度。低。劣。之。野。人。如。南。洋。羣。島。中。之。新。琴。尼。亞。土。人。等。固。當。正。同。此。製。然。卽。程。度。較。高。者。如。附。近。新。嘉。坡。之。蠻。族。並。可。隨。便。尋。見。其。湖。居。所。以。以。瑞。士。之。湖。居。屬。之。于。新。石。器。

時代疑若武斷。惟此說漸爲史前人類學家所破者。則因瑞士之湖居。不  
 僅發見其木樁而已。並得新石器之器物。雜于遺宅之中。故斷之爲新石  
 器末造之遺迹。卒爲多數所承認。既而此類古世之湖居。且不惟限于亞  
 爾伯斯山左近之區域也。更于英國全境。及澳國法國日本等處。處得之。  
 或更填石而爲小島。亦以人力建築于湖心。其出入之道。或以木橋。或以  
 石梁。或以小舟。皆不拘于一格。惟湖居最多之處。仍在亞爾伯斯山左近  
 之一帶。接近于澳伊法德之境者。已得有三百處。小者在當時止有一二  
 室。大者則所遺木樁之占地。橫至七百英尺。縱至百七十尺。在洛賁霍森  
 有一湖居。掘獲之木樁。約有十萬。平均十二尺之長。十八寸之粗。其木雜  
 有榆杉榲櫟之屬。並留橫梁之迹。卽係當時鋪木爲基臺之法。  
 況此等新石器之人民。其智識之程度。並非低劣。以其所居較之于南洋  
 羣島土人之建築。絕無所遜。恐較之于巴布族人。或低劣之巫來由人。尙  
 能稍勝。今日揣此湖居之情形。不僅爲避免猛獸之害。且爲鄰種侵襲之

荒 古 原 人 史

保障。當時輸運出入，必極便利。故室中資糧器物，甚爲完足。其間似有曾遭風火之災，居宅猝毀，故沒入湖泥之物甚多。又小兒等戲嬉室外，與橋頭亦時有墜水之物，其物皆因湖底層積泥炭，所以能保護至今。徐待我等之發露。我等借此富有之遺物，遂能取彼人之生活。約略描畫當時農耕之事，已有進步。遺穀之見于廢墟中者，共有三品。小麥三種，大麥二種，小米二種。磨穀已有石磨，頗近今日石磨之形式，並得烘餅之餘片。爲之以粗粒之麵粉。惟羅麥麩麥之迹，則不可得。得之已在于金器時代人之遺迹中。多數著作家檢考新石器時代人之家卉，霍內斯博士言，古世巴比倫及埃及之大小麥種，皆得自北方。則麥種必爲亞洲之土產。因此又可推見人類所自出，亦定在于亞洲之區域中。

湖居之內，並留果物之遺迹。若豕牛之證據，則更富有。家畜自以犬爲獨早。由此而得牛與山羊。若緜羊馬貓雞鶩之屬，爲時更後。上文所言新石器初期，歐洲南疆已有馴馬之迹，特爲偶有之事，恐非普通也。湖居中獨

多象牛之迹者，因入夜則家畜驅渡湖水，棲息湖居，于牛重笨，必有特別之設施也。獸裘牛皮之衣飾，自己確有其製，而且更見一物，似爲裹足之襪，雖當時蔽體之具，全恃獸皮。然湖之人民，已能織麻，以麻絲與革莖相和而成線，用爲織物之料，亦得之于遺物之中，並得紡線之石，時代已近用金，故文飾身體之嗜好，亦大爲發達，飾品之夥，非先代之原人所可比擬。小兒之玩具，則以陶球、石彈爲大宗。

合觀以上之種種金器時代以前之歐洲人，已盡態極妍，活現于紙上。細究當時湖居之式狀，每舍爲長方形，其縱三十三尺，其橫二十三尺，分隔爲兩室，編蘆爲壁，塗以淤泥、葺藁或草爲屋頂，或有門而無窗。一新石器時代之居宅，真已臻極于高度矣。從先民裸身而棲于沙洲之上，忽積之數十萬年，躍此大步，竟築其安居于無擾之地，其妻則以土鍋燒煮，或竟烘餅于爐，以食其幼子，其父乃在對岸湖邊，牽牛而播穀，此爲何如熙皞之景象乎。

亞爾波斯山左近之湖居，尚有一特點，不惟其品物富有，可灼見一石器與金器兩時代過渡之狀況，且在同一遺迹之中，可得其積漸進步之次序。此爲他處湖居之所無。有人曾在亞爾波斯山數處之湖居，得其三次重造之廢層，則見每層各有進步。其石器則磨工選料，愈後愈精。陶器之形式，亦愈後愈良。家畜積漸增多，最初惟牛與犬。此實不可思議之發露也。

史 人 原 古 荒

湖居之法，創之者爲新石器時代之人種，而沿習其制，直應銅器一代。至于鐵器發明，始皆遷居彼岸，不復在水中央。因在特別之居湖中，更得甚多青銅之器，故知有此兩時代之關係。然同此湖居之制，石器人種便之，而金器人種亦以爲便。是又可見發明湖居之人智，定已爲新石器最後時期之人智矣。

新石器人種之智力，于其居室之遺迹外，更足以表顯于吾人者，則有各種之紀念石及埋藏穴。僅以全英所得者爲舉例，已足驚喜。何況世界各

國或多或少處處皆有所發見乎。湖居之人雖與此植石築墓之種族或可並起于一時。然經多數學者所推想。迄今所留存之石迹與墓迹似皆非出于湖居之人種。此等植石築墓之人民當由亞洲取道土耳其海頸。在新石器時代移殖歐洲。此類民族于特別數處有如英國之類。留滯稍久。故其建植巨石之工作。直至石器時代以後。似猶持續多時。所以英國有數處之石迹。至今皆證爲白利登民族之哲羅伊斯教會所建設。石與墓之形式各分數類。石則有單石孤立。可名曰柱。有雙石。或不止雙石。雁行並列。上加巨石。可名曰坊。有三石。或不止于三。卓然鼎立。亦加巨石于上。可名曰亭。有僅僅或柱或坊或亭。子立一處者。亦有有柱有坊有亭。雜立一處。成行。成夾道。成圈圍者。墓則有圓有長。合此數種之遺迹。理論紛如。最新之推論。又加入天文一說。今當首先論述者。則爲其墓岡。因岡中所埋藏。大都爲新石器之遺骨。就彼之形制。足以推證地面之巨石。蓋巨石之遺迹。或則與墓岡有密切之關係。或則爲重要之古物。或則爲



晚近之常制。非若墓岡之易證也。

自舊石器之人種。一入于新石器之世。卽棄其洞穴。而建築廬舍。其廬舍之初制。必肖形于先人之洞穴而成。今日北極近處格林蘭。哀斯基摩人之石屋與冰窟。卽足爲當時古屋之遺制。雖今日別種之野人。初建其廬舍。亦有但就小樹爲屏蔽。成爲小棚。初未模仿洞穴。然猜想當時新石器之人類。所以肖形洞穴者。又有一故。卽埋藏其已死之人。當其人初離洞穴。在洞穴略多之區域。必以死人埋之于先人居室之中。其洞穴甚少之處。因欲合其埋葬之習慣。卽不能不以人力營洞穴而葬。因其營築葬穴之工作。遂成爲建築術之殊能。推而自營其廬舍。亦卽用其便法。惜今但得新石器未造之墓岡。究未能證知其初離洞穴時之故居。是否合于以上之理論。

今細察其墓岡之情狀。大都用兩大石。或過于兩大石。對立之。加蓋大石于上。于是以死體置其中。石上滿覆泥塊。營而爲土岡。此爲其普通簡易

史

人

原

古

荒

之法。往往復有數人葬于同一墓岡之內。如是必營數石坎。復以築石如  
 隧道者聯絡之。亦有不以一隧者。于是亦總覆泥塊而成岡。若爲重要之  
 墓岡。又必于邱岡之四圍。以巨石環爲墓址。一則固其岡。一則飾其墓也。  
 于墓岡相近之地。往往亦有植石作爲夾道等等。益以標誌其窀宅之所  
 在。所以當時墓岡之形式。頗多不同。今日所留種種之植石。大都皆可歸  
 屬于此。其有植石屹立。而墓岡不存者。其泥積漸爲天然之變遷。或爲人  
 事所駁削。久而剷除淨盡之故。無數土岡。爲農人因種植之關係。耕而去  
 之者。至今日。日可見。故卽地底之石坎。古世爲陳人之永居者。今亦屹立  
 于夕陽朝露之中。而莫知其所以然。今日在英倫庚德者。所謂蔻茨洞之  
 有名石坊。與丹麥同式之各石坊。皆此物也。或有時僅騰鼎立數石。失去  
 其石蓋。卽所謂石亭。亦殯宮也。且有時僅有獨石之子遺。卽所謂石柱。其  
 原並出于此。故推墓岡而證論植石。最爲普通所承認者。厥惟此說。  
 今惟陸克游氏有天文之一解。亦惹時人之注意。陸氏檢察各地之遺石。

留心推測者有年。最後彼乃竟下斷語。以爲各石中有石坊之一種。尤似爲古人測日之用。于坊之東西。測驗日影。卽歲序。因而推見。並攷得英國白利登之先民。曾有拜日之教儀。亦如古世埃及巴比倫波斯等之所爲。此等測日之事。必係當時拜日之教士所司。惟拜日之教。卽哲羅伊斯教。所存之墓岡與植石。當遠出于其前。前乎哲羅伊斯教。無人能知英國古世之野人。究宗何教。故陸氏之說。畢竟未認爲定論。

新石器時代之石坊。發見于全世界者。東起日本。于是歷印度而西。如高嘉索。如叙利亞。如希臘。如地中海之哥西嘉島。與夫北斐洲。均新有所發見。而于印度爲尤多。歐洲則如西班牙及葡萄牙之南境。日日增多。最多者莫如西班牙法蘭西之西境。于是渡海而北。亦沿英倫西境。遍布于威耳斯愛爾蘭及蘇格蘭。由蘇格蘭渡海而東西。則見于瑞典那威之境中。于是延及于丹麥及德國之北境。此等特別之狀況。格羅齊氏曾爲圖以表之。以爲此一建築石坊之人民。必有特別之關係。故人種之論。因之以

起。然先是而關涉于墓岡者，已因墓岡有長形圓形之不同，特生一人種上之理論。

頭蓋學家不嘗以長頭短頭區爲種族上之異點，而吾曾畧引其說于上章乎。今則有人以爲長墓之中，皆葬長頭之族，圓墓則葬短頭，而駁者紛起。有人則曰：長墓者，假如西來之墓岡，其縱百二十尺，其橫八十五尺，其間皆石器，故長墓則爲新石器人之遺迹，圓墓之中，屢得青銅之器，必屬于金器時代之人。然此說亦未堅確。因近有人于瑞典那威法蘭島之長墓中，得有飾金之迹，縱辨者以爲其墓當造于新石器人之乎，或其人已近金器時代。顧亦無聊之答詞也。于是復有溫德爾博士諸人，則言長墓圓墓之別，乃因長墓之中，皆聚葬多人，圓墓則葬一人。然圓墓中，遺骨不止一具者，往往而有，是以溫氏之說，又成爲鑿解。更有男女關係及多石少石等之推論，終之尙未有一當。

並有以尋常死體入葬，或火化而葬，用以分別于英岡之長圓。然經實地

荒古原人史

檢察。至爲不確。于英國之境內。雖有一異。凡葬于左倫之北境者。皆爲火化。葬于西境者則否。然絕不關係于墓形之長圓。英曼博士及葛凌蔚氏二人。檢察英倫之圓墓至多。其內容種種不同。且得火化與未火化者。同葬一墓之中。掘理。推想。或者未火化者。必當時酋長之屬。其火化者。則其左右近侍。想卽活燒而殉葬。此等風俗。于古甚多。至今尙不能絕。粗舉以上之紛紛異論。足見以墓岡之分明。尙未足推見于人種之一二。而欲据石坊之晦昧。直求其建築之工師。隸于何族。誠哉其困難。今姑略述新石器時代之人種。居住歐洲者。普通所推定。則有二大族。其一。則古種。又分兩枝派。居于西方者曰伊布領。居于南方者曰貝拉斯。景。兩派皆爲舊石器時代移徙之人種。曾于新石器之初。期。遍布其野蠻之教化。于歐洲。此等古種。是否爲舊石器人種之苗裔。或從斐亞兩洲所侵入。迄今未有定論。彼之子孫。殘存于後世者。于歷史上則有蘇格蘭之畢克次。現存于西班牙之西境者。約有六十一萬人。則爲巴斯克。此卽與

今日歐洲之人種絕無祖系上之關涉者（亦與華人之與苗人相同）其二則爲近日歐人之祖宗皆言于新石器之世繼古種而徙入者其人卽與亞利安族人混合而至亞利安族卽白種三大枝之一舊說證爲一切歐人及印度波斯人之祖也因此一說多數最近之學者皆舊日人種學家頗持異議皆言亞利安族未嘗發源于中央亞細亞彼等實興于東歐否則亦止在亞洲之西偏初居歐洲時之程度非特未高于古種且恐有遜然此論點甚關重要一則與歐人之祖系顯有舛馳二則與後世土耳其匈牙利人之由亞入歐亦相違悖雖今人所持之證據亦未嘗能較實于舊說舊說云亞利安之人種居于印度西北亞洲中央之高原由此分其枝派其一入于印度又一入于波斯又一入徙歐洲旣入歐洲以後劃分數族卽開爾脫族鳩頓族斯拉夫族希臘族拉丁族是也亞利安人之入居新石器時代初期之古種或則相與混合或則滅絕殘存之一二卽畢克次與巴斯克之兩種其言頗若簡當然爲博言學家頭蓋學家社

史 人 原 古 荒

會。學。家。羣。起。而。交。攻。至。于。最。近。之。數。年。幾。乎。無。人。敢。引。舊。說。爲。論。據。

與亞利安族舊說持異議者之主旨。則以爲初有亞洲之短頭種者。乃非亞利安種。由土耳其海頸入歐。卽與舊有之長頭種相混合。是爲亞爾波斯種。或卽開爾曉種。或列鳩林種。皆短小色黑之人。嗣後于四于五百年前。或更早之時代。一長身白色之人種。所謂亞利安種者。侵入歐洲。覆滅其舊種。依此理論。則歐洲西南境內之短黑人種。實爲新石器時代之非亞利安種。此卽暗指今日意大利法蘭西西班牙之諸種。所謂拉丁種族者。乃新石器時代非亞利安種之子孫也。觀下文自見。惟長且色白者。爲亞利安種。而亦有主蘇奇教授之說。合此長短之諸族。統稱爲地中海種。此種分爲三大派。一卽北斐洲之栗賓族。二爲伊布領族。爲列鳩林族。爲貝拉斯景族。卽分居歐南三半島希臘意大利西班牙者是也。三爲諾的克族。爲鳩頓族。三派皆爲非亞利安種。其子孫卽創開古世希臘拉丁之文明。亞利安種者。當稱爲歐亞合種。彼卽毀滅上文亞斐合種三大派之

文明而以彼之語言轉化非亞利安種之語言者也。而德國之學者又謂亞利安種卽係鳩頓族。法國學者乃謂卽係開爾脫族。皆云從歐洲東北。崛興。次第遷流于南方之希臘羅馬。因此始于東北之一說。戴羅氏又言。今日俄羅斯與德意志交界處之立象甯族實爲亞利安種之初祖。然以上各種之異說猶未極其離奇。更有葛雷氏者實一有名之地質學家。彼曾細察英國之記念遺石。係由一全相別異之人種遠侵于歐北而存留。其種或係亞開丁。乃一蒙古種。卽古世巴比倫之古種。後代與土耳其爲同族。彼從英國西南直赴蘇蘭之北。最近栗奇惠教授欲掃除一切之糾紛。又爲一說。以爲舊說以亞利安族人爲從亞洲中央而至。其誤顯然。至主蘇奇教授之說者。以亞爾泊斯種爲非亞利安種。不若蘇氏自主之說。歸屬于亞安種。爲是。當時無所謂續之遷徙。亞爾泊斯族之人民初爲長頭。後因天度氣候之改變。漸轉爲短頭。此在蒙古人種已有前例。于是亞爾泊斯山之東南希臘北境之山。



荒 古 原 人 史

中亦以同一之原因。漸生短頭種。此皆亞利安種人之自始于歐洲。非由外入。如曰從外入。徙克滅他種。以己族之言語轉化他族。此與歷史之事實爲違反。乃從來所無之事。且以亞利安爲歐亞合種。亦不謀而與舊說正同矣。至于巴斯克之遺民。實爲古世由斐洲侵入。故語言絕不相合。雖然論述人種之糾紛。畢竟難于解決。此一簡短之小冊。亦不復能于新石器人種之關係。別加詳說。反以困煩于讀者。僅據吾之私見。尙當總括數行。則曰。有若今日西班牙六十一萬之遺民。所謂巴斯克族者。其語言過與亞利安之語原不合。其人自爲獨立之一族。彼或在新石器時代之初期。由舊石器土人而演進。或者來自斐洲與亞洲。皆無可推定。如其遷徙而至。則斐洲之北境。最爲近似。繼于此族之後。又有三次之大遷徙。或者由不可知之區域。遷至可以推知之地。所謂可以推知之地者。其一。卽居于亞爾波斯山邊。爲湖居之人種。其所自來不可知。姑強知之。則必由土耳其海頸而來。其二。乃繼亞爾波斯族而至。其所至之地。爲西班牙。法

蘭西英吉利與瑞典那威丹麥諸境卽建築記念石之人種亦或強測其所自來則在斐洲北境由西班牙渡海而至然兩種雖有自亞自斐之不同然兩種之故居或皆在斐洲北境左右埃及之間古世人文之崛起定以彼中爲原始其三則亞利安種積漸遍于歐洲此無待推而知之者至其所自來則姑不鑿說至前後諸種間之關係並與近今人確當之關係皆屬證據未足未能確然論定

然則今之史前人類學雖以人種問題爲討論之中點而惜此無邊之墓岡與遺石能助加重證者亦殊無幾此或搜討之迹尙未備歟迨賡續繼獲將關係必非細歟吾且更舉遺石之餘說一一誌之以質將來植石位置之分類有列若環者焉有若列樹者焉有若夾道者焉就其環立之一種溫德爾博士曾區爲五小別其一簇立一處卽爲殯宮之石坎者其二環圍土岡因以固定岡基飾爲美觀外並或有古教之作用視之如圍柵而使幽靈不至外逸其三或各石本聚于一墓積久發露而散布其四環

荒

古

原

人

史

爲小周以護其石坎其五則至大之石繞列爲石圍有如英倫西南境惠德省之斯通亨闕是也溫博士以爲自一至四皆關於葬禮其間有在英倫西南及蘇格蘭北境數石環就其土內之遺骨而觀葛雷氏卽斷爲東方之人種其第五類之斯通亨闕等卽斯通亨闕之一處異論甚多數年前倭凡斯氏斷爲晚近哲羅伊斯教士之手迹築于西元前二百五十年然最近則有人斷爲西元前一千七百或一千八百年以上之物高蘭德教授据其石質而推驗頗以西元前一千百年之說爲當陸克游氏稱此爲古世崇拜太陽之壇堂並以爲測日之用以天文上之理論推之高氏等所定之年限亦殊不謬近年更据陸克游氏之理論詳加檢察則知今日斯通亨闕存留之石其外圈一周約存三十石平均皆高十二尺闊六尺厚三尺圈之直徑約有百尺圈外有深濠其徑爲三百尺圈內又有多石如是之巨工並非一時所成陸氏所定爲測日等之石坊或建于一千七百年前青銅器人種之手惟建築時之工具尙係石器至于環圍之壇

堂。或則別有所記念。有如外圈現存之三十石者。恐非特造之略。早或竟爲新石器未造以前之物。所謂別有記念者。已有多人猜想。或則指爲記念已亡之巨酋。或則指爲當時會集之地。

斯通亨闕。爲英倫大有名之古迹。其南七十里。更有亞布列之石環。並與齊名。言其工作。固超過于斯通亨闕。可爲古世甚偉之巨工。植立石柱。圍布一周。約有百石。其高自二十尺至十五尺不等。圈之直徑。大至一千零四十尺。外濠之深。今有數處。有深至四十尺者。亦曾有人指之爲哲羅伊斯教之壇堂。今皆未韙其說。正有待于推定。

其石一線平列。有若列樹。或雙行並列。有若夾道者。或則指爲墓岡中之遺隧。或則以爲由于拜日之教式所留遺。兩說各有依据。互相駁辨。尙無人能定其是非。更有人以爲一線植立之石。乃古世拜蛇教人所手築。宛延逶迤。以肖其所崇奉之蛇神。埃及卡納克有列石一行。延長約三里有餘。降至十八世紀。尙存四千餘石。最爲遺石之偉觀。彼中相傳之神話。則

謂此等三里有餘之植石。係古世羅馬兵隊入侵。爲大神聖谷內僚用術。詛咒。轉化爲石。然另有彼中之教典。則云古世于夏至日置烽火于石顛。仍以迎禮于太陽者也。恐此等宗教家之古說。皆難證信。

荒 古 人 原 史

關於新石器時代之宗教遺迹。濮臯氏與孟魯氏二人。曾證得在新石器之初期。其人能取死者之天靈。蓋用石刀削成圓片。佩之如符。如有患體魄及精神各病者。皆可藉以祛除魔鬼。以得療治。惟此法爲今日野蠻國江湖術士所慣用。恐以推想于新石器之人。智。卽有如是之布畫。尙未甚確鑿也。

新石器時代之遺迹。又有一二。亦起時人之論爭者。卽爲甚多之土穴。英倫三島之中。已數見不鮮。其間有遺自晚近。必爲白利登人之藏窖者。然亦頗多。屬于較古。當認爲最初之家屋。其穴往往爲十二尺至三十尺之直徑。又三尺至六尺之深度。穴邊積砌泥岡。以防平地之水。隨潦冲淹。當時蓋穴之頂。必用木枝爲梁。而建獨柱于中穴。于是覆以編草。或塗以

泥。然。此。類。之。窟。室。所。得。證。據。尙。少。今。猶。未。爲。論。古。者。之。要。點。

荒

古

原

人

史

## 第七章 金器時代

以舊石器時代之沈沈長夜久而不旦其時期之寥闊而取新石器時代方之自覺銳短然尤短者莫若書契以前之金器時代且金器時代者有時又未可指之爲必前干書契因埃及與巴比倫之書契肇興皆在采用金器以前故與其鑿言時代先後之秩序不若詳言人類藝術之狀況今日地球之人種約有百餘其得居適宜之地位優勝于他種者則爲少數然恐不久而世界之中將盡此少數智識盡成于等夷無復有人種高下之問題是則今日之世界如何而有此文野不同之種族似當于吾書範圍之外畧一屢論惟人種之問題雖興趣至多而困難亦甚上章僅述亞利安一族已至言人人殊莫衷一是故欲略詳其究竟必應另爲專書人種最粗之分類可區爲三大派一黑種二白種三黃種而紅種屬之亦

荒

古

人

原

史

可別之以髮。有若芬蘭種、土耳其種、西伯利亞種、通古斯種、蒙古種、高麗種、支那種、日本種、美洲之愛斯基摩種、紅印度種之類者。皆直髮或澤髮之人種。于是黑人及黑人分枝之人種。有見好望角北境之巴虛曼種、南斐洲之霍登託種、埃及南境之薩丹種、西斐洲之班鳩種。又沿印度洋而東。有若印度南境海島之安達曼種、南洋羣島之生蠻種、巴布種、美蘭尼西亞種。及斐獵濱之亞達種等。此皆羊毛髮之人種也。此外復有一大族。則爲拳髮之人種。今日最高等之人種。出于是族。而最下等者。亦出于是族。則有如印度錫蘭島之韋陀種、濠洲之濠洲種、太平洋內近日本之賽開種、印度內地之野人種。及印度種、樸立尼西亞種、埃及種、亞利伯種、亞爾泊斯種、地中海種、鳩頓種等。皆是也。

然。人。種。系。統。之。難。于。晰。言。亦。與。史。前。人。類。之。系。統。不。能。晰。言。其。狀。正。等。今日所可略言其轉遷者。則在萬年之前。黃色人種。即極盛于亞洲之東北。由是分其枝條。益趨而東北。達北極海。則留愛斯基摩人。南留美洲。則有

紅印度種，黑色人種，則原始于斐洲。浸淫而東北，遂達于南洋。白色人種之分枝，東則達于濠洲、新錫蘭，而布于太平洋之各島。西則自印度、波斯、亞刺伯、敘利亞及斐洲之北境，而遍于歐洲。歐洲之人種，即新石器時代侵入之客種。以上之分配，乃最新之推論。故于舊說，多有所不同。教授哈登氏，已別爲小冊，與吾書相輔而行。故吾可不必羈詳也。

近世之文明，除中國、地藏未發，莫得而究。詳外，則起于一萬年以前。高加索之境域，而突發于拳髮人種之中。即貝赤利氏等推斷埃及之文明，起于西元前八千年是也。其前二千年，畢竟亦可稱爲書契未興。因我等所得之故實，皆斷續而無序。僅知彼時境內之土種，正發展其文明，而亞洲人與斐洲人，則由東西入侵。于當時最古之墓中，得有銅針與陶器。遂知紅銅器及精美之陶器及飾品，在此書契以前，已次第續續發展。迄于此二千年之末，並得刻于石板之古人，其種類之不同，適如今日之可別。又得舟楫及商販發生之迹，以及平時及戰時之器械。是此二千年中之。



文明已歷歷可數。迨此等文明之衰歇。于是朝姓統系秩然不紊之人種。繼興而歷史因之而託始。卽肇開第二次之新文明。計其年載約在西元前五千八百。去今近八千年也。前二千年中。埃及土人與東西外來之人種相競爭。乃据貝赤利氏等之推論而云然。原未爲多數學者所是認。惟有史以來有朝姓可推之人種。今日已如出一口。皆言來自亞刺伯。

與埃及之文明幾乎同時並起者。亦在亞利刺伯北境之山地。而在叙利亞之南。今日在波斯境中。與巴比倫古城相近之蘇寨。發見遺迹。知西元前六千年有一蒙古之人種名亞開丁者。始于美索博台米亞。創開文明。至于西元前五千年。今日波斯之海灣。尙遠達于北境。而美索博台米亞之南原。近接海岸。迨又後一千年。至西元前四千年。亞開丁人始爲白種之閃彌人所擯逐。而于是大名鼎鼎之巴比倫以建。

所以埃及與巴比倫之片壤。在一萬年以前。實聯屬亞斐二洲。爲文明之酵母。而古世較高之人種。賡續移徙于歐洲。論者遂以爲其人之故宅。定

在此間。惟遠東之文明。至今猶莫得而踪迹。故中國與印度之文明。皆以爲彼人獨立而發生。與歐洲之文明。無所關屬。人類能獨立而產自得之文明。本不足驚怪于中國之古世。故卽直髮種之較下等。有如美洲土人者。雖有用人爲犧之俗。大類于兇惡之野蠻。然彼亦居然獨立于世外。而能發生墨西哥及秘魯之淺化文明。獨是進化之原理。必由人種接觸。及教化衝突。而後互相演進。若離人而立于獨。必生進步之大梗。故亞斐之交。爲古世異種雜糅之地。遂亦爲文明產生之源也。

文明開始之人類。其生活大爲繁複。若欲從石器之世。而一一詳其發明之品物。恐區區小冊。不勝縷載。終之如埃及最初之文明。純乎發生于石器之時代。其演進甚爲紆徐。其初并無織物。非若新石器湖居之人。已有織麻之迹。然其進步堅確。由微而著。日計不足者。歲計有餘。自僅少之品物。積漸。而至于燦然明備。新石器人卽著意于事死之禮。而埃及書契以前之文明。鬼神之禮式。更極燦著。至于最後之進步。其一。二端之尤爲重。

史 人 原 古 荒

要。足。加。之。以。特。別。注。意。者。則。廣。用。金。屬。器。物。及。有。代。表。語。言。之。文。學。是。也。  
語。言。之。根。源。在。今。日。亦。尙。爲。理。論。之。學。而。無。實。證。之。可。迹。因。不。能。取。各。族  
之。語。言。發。見。其。環。聯。之。迹。遂。有。人。以。爲。人。類。語。言。之。發。展。當。在。人。種。已。互  
相。遷。播。以。後。故。舊。石。器。時。代。之。人。類。果。否。已。有。有。關。節。之。語。言。終。屬。迷。茫。  
惟。以。舊。石。器。人。類。生。活。之。狀。况。依。理。推。斷。則。彼。人。相。互。之。際。必。不。能。無。一  
種。達。意。之。媒。介。聲。音。自。最。爲。達。意。之。利。器。發。聲。之。狀。態。稱。情。而。各。異。久。之  
則。必。有。慣。習。之。音。響。互。守。若。契。約。此。卽。犬。馬。之。于。吾。人。亦。有。多。種。特。別。之  
發。聲。能。相。喻。于。喜。戚。然。聲。音。操。之。未。熟。常。藉。種。種。之。動。作。助。之。以。宣。意。聳  
身。振。手。皆。可。以。補。語。言。之。不。足。所。以。低。劣。之。人。種。在。數。十。年。前。泰。斯。曼。尼  
亞。島。土。人。必。手。口。並。用。始。能。互。相。達。意。彼。人。如。于。昏。夜。對。語。竟。常。至。詞。不  
達。意。而。罷。復。有。淺。化。之。人。數。目。詞。三。四。以。外。每。無。聲。可。以。表。暴。可。見。聲。不  
兼。義。必。且。窮。于。分。析。是。以。多。數。之。博。言。學。家。皆。稱。語。言。中。之。動。詞。往。往。肖  
聲。而。成。其。說。今。已。爲。人。所。力。排。

語言既成。文字隨之而起。其進步自較直捷。故若中國文。巴比倫之亞西  
 利亞文。埃及文者。制作之迹。釐然可尋。埃及文之遺迹。可追踪于西元前  
 七千年。今日習稱爲象形字者。卽簡單而爲一種肖物之圖畫而已。是其  
 起。源。必。彼。此。作。圖。通。意。習。久。遂。簡。省。筆。畫。而。成。字。則至于晚近時代。又選  
 取象形數十字。肖聲而爲字母。亦不過因勢而達。本無所謂牽強。中國文  
 之面目。在今日似與象形爲稍遠。然在最古之世。亦實從圖畫而簡省。譬  
 若一車。其文卽直繪車形。如是而已。故巴比倫之楔形文。迄于亞西利亞  
 之晚年。頗亦與象形爲扞格。然其古文圖畫之迹。顯然不掩。惟其作字之  
 法。係以三角之錐。擊刻于泥面。故波折不相聯屬。稍經簡省。易失其形似。  
 古世之文字。其根源出于圖畫。徵之于中國文。巴比倫文。埃及文。已無遁  
 義。然三者絕非同源。今日歐洲之字母。尤與中國文及巴比倫文爲不相  
 系屬。其間關聯之迹。惟密接于埃及文。有人取西元前七千年陶器上之  
 埃及書押。與西元前數百年間歐人之書押相比較。厥狀無異。且法國學

荒 古 原 人 史

者并言亞齊爾洞之壁畫頗與最古之字母相肖是亦可見石器時代之人種與埃及之制作象形字者復與歐洲晚近之承用字母者皆有互相關聯之線索暗通于其間如其發見遺物日以益多則必有精確之定論至于發見金類確爲書契將興前之一大進步金類之發見以何者爲始則又爲艱澀之問題因欲據遺器而推求其秩序良非簡易之事有如舊石器時代之悠長其較早與較晚之狀況自稍易分別迨新石器之時期銳短其難卽增至于金器時代不惟指示標準愈當精細且同時各地之人智絕不相同彼此所留之遺物互有參差殊無精當之法可以論次其先後經多數學者之論爭始得一普通之定論則青銅器之出見必先于鐵器紅銅之器又必先于青銅器。

雖頗有科學家又據理論而致其違反則以爲金類之遇于古世野人之目者當以鐵爲最早隕石之鐵必易收爲器械卽鑛鐵經火山所噴鎔或爲新石器人野火所燒鎔者亦必有所偶遇然理論雖或如此而于事實

除于青銅器廣行之地層上始得有鐵器外其較早之遺迹中絕無鐵器可得埃及莎紙之圖畫中所有藍色黑色之器械必係代表鐵器鐵之文字亦見于極早之記載中又于埃及第四朝之遺物內得有片鐵然此皆在青銅器極盛之後且所得鐵片非鑄非鑄似猶未能爲當時所廣用與今日野蠻鍛生鐵而成極粗之鐵器其狀況正等故卽于歐洲之遺塚間亦青銅之器早于鐵器者甚久歐洲之鐵器時代止在西元前一千三百年當中國商王武丁之世而青銅器時代則較早者當有數百年

紅銅之出現于埃及約在西元前八千年書契以前之文明所有輔石器而參用者皆鑄之以紅銅故在愛爾蘭匈牙利意大利等處得有確据其最初出現之金類亦爲紅銅今日紅銅之鑛往往可遇純銅其質易鑄爲工具與武器

然紅銅所鑄之器過于柔軟而合金之法遂爲當時所急要需之甚殷自然遇之較速而合錫之青銅因而倏然繼興正當之攙和法銅九而錫一

荒 古 原 人 史

然古世產錫之地甚少，所以舊日青銅之器，其含錫之比例，不足于什一。青銅之器，發始于何地，爭點亦多。丹麥及瑞典那威之境域中，掘獲青銅器至多，推論其時期，皆爲西元前十七紀或十八紀之物。同時由開爾脫人入侵白利登，故英國之青銅器，亦興于是時。凡此自皆爲晚起。推求而益東，自然出現更早。歐洲最早之文明，則爲希臘，其源必出于亞洲。希臘在西元前二千年以外，青銅之器，卽廣用于巴爾幹半島及瑞士湖居。與伊大利北境，而于是發明青銅器更早者，自有埃及。至早之青銅器，約見于西元前四千年。八百。年。得。有。甚。多。之。青。銅。條。爲。西。元。前。三。千。七。百。年。而。用。之。甚。廣。者。則。在。西。元。前。三。千。年。前。此。不。惟。青。銅。之。器。不。多。卽。紅。銅。之。器。亦。少。大。部。分。之。用。品。仍。爲。石。器。至。于。巴。比。倫。之。青。銅。器。雖。制。作。稍。精。然。其。出。現。之。時。已。在。西。元。前。二。千。五。百。年。適。當。中。國。黃。帝。之。後。

然以青銅器之最早產地，歸屬于埃及與巴比倫。近時之反對者至多，因兩處在較古之世，皆不產錫。古世產錫者，惟有波斯，而亞刺伯亦有所聞。

故英國呂德氏最新之推定。以爲青銅乃發始于中國。因而轉輸于西方。但是說過于荒遠。且埃及巴比倫雖不產錫。然其商販之法。乃遠在西元前四千八百年以上。早已發明。安見不能得錫于他處。因而攙鑄其青銅。故中國青銅之發明。或較埃及爲早。亦未可定。然彼中古物。未出于地。無可据以爲論斷。况東西交通之迹。羌不見于古代。故中國之文明。止可斷之爲獨立。安在而能于七千年以前。以中國之青銅。遠輸于埃及哉。故西方之青銅器。必當推始于埃及。由埃及徐徐發展。漸起地中海之文明。因而發生希臘。今日在古世希臘小亞細亞之屬地。發掘古物。得由青銅器時代之開始。一一證知其當日之文明。在古時山險要隘。赤洛一處。得一層積之廢墟。可推見連續之文明。六七次。最下一層爲極古之舊邑。則爲新石器末造。始有紅銅。于是居其上者。含有甚好之青銅器。惟至更上之一層。又純乎爲紅銅。似足致其驚怪。旋悟當此時代。有地中海之新種侵入。由是此種之人。復渡海而遍布于希臘各島。一都分直趨而北。由



荒 古 原 人 史

羅曼尼亞匈牙利趨至澳國轉而西行乃入于瑞士其舊日地中海之故居必在賽柏拉斯島及克雷德島兩處克雷德爲希臘海南之大島今屬土耳其彼于西元前三千年卽由新石器時代轉入于青銅器時代至西元前二千五百年第二次之赫薩利文明發生美術品及武器陶器等之精好者不勝縷書今皆由掘地而得之赫薩利之文明卽此族青銅器極盛時代之文明其人入居于赤洛等處者已久卽爲赤洛廢墟中三四層以上之時代也

克雷德島之文明前之關係于埃及巴比倫者奚若後之關係于歐洲者又奚若不過据理爲推想固無清晰之憑證而于是今之論古者雖莫不以希臘爲東方文明與歐西文明之過渡然有人卽稱希臘文明實由于克雷德島之自生不過以古世東方極盛之勢力略參用其藻飾之品物而已且文明之發生無妨有多源今日尙無證定之理由世界之文明必由一源而推布惟是此說固辨而謂文明可全由獨立而自生亦不易于

是認。克雷德島爲地中海文明中點之時。而航海商販之法。久行于地中海之東岸。則彼向時與埃及之交通頻繁。自不待言。智識互相參合。而自成一派之文明。因之確立。故謂希臘之文明。絕無與于東方之系屬。必不可也。

至于希臘之文明。滂沛而四布。造成今日之歐洲。尤無待于論爭。不惟小亞細亞之文明。在西元前一千五百年。輸入希臘本島之各地。成爲密萃甯文明。卽以開春秋戰國時希臘全盛之局。而且歐洲之各境。亦在希臘全盛以前。由克雷德島及小亞細亞一派之文明。早相內灌。蓋赫薩利之青銅器時代。約在西元前二千五百年至二千年之頃。而丹麥瑞典那威與英國之青銅器。則發生於西元前一千八百或一千七百年。青銅器之出現于西班牙。法蘭西。瑞士。澳斯赤利亞。意大利者。爲時尤早。在瑞士湖居中所得。尤足以推見石器與金器過渡之迹。綜合全歐所發見之青銅器。有爲武器若刀鎗之類者。有爲工具若魚鈎針鑿之類者。有爲飾品如

荒 古 原 人 史

簪、鐲之類者，就中則以銅斧爲參攷之要品。因彼初摹石斧而鍛鑄，形式以漸而改良，其迹甚顯。檢察個人之飾品，亦甚有味。曾得有當時飾于胸前之球針，又得卸衣之針，其式無異于今製，最可異者，當時括髮之笄，適與今日用于流行之日本聳髻者，爲狀正同。與此同時代之陶器，亦皆良好。遠加于前，其種種形式，悉數難終。

若夫鐵器之起源，轉當先溯于歐洲。蓋雖埃及人知有鐵之金類，其較早之年期，當以千論。然初未能冶鑄而爲器，以今推究，當時僅能采取一種之貴重鑛鐵，名血石者，力鍛而爲不甚廣用之品物而已。埃及之正式鐵器，時代名與實副者，當在西元前八百年。爲中國西周之末，卽巴比倫及波斯等之遺迹，亦無有可證信之鐵器。而能早于埃及之流行。至于歐洲冶鐵之技，爲古人經營甚力者，早見于西元前千有餘年。今日澳德之間，爲古時與巴爾幹商販琥珀等之孔道，其事起于青銅器時代。其間人民之傾向于文明，進步甚速。今日掘獲最早之鐵器，則在澳境亞爾波斯山。

麓之霍爾斯達城。彼處爲一古世冶鐵之場。其時當在西元前一千二百年間。正中國商王武丁之世。較早于東方文明國之鐵器時代者數百年。由霍爾斯達之創始。倏忽遍傳于歐境。意大利之繼有鐵器。爲時最早。約在西元前一千二百年時。丹麥瑞典那威及英國境內。得之最晚。或則在西元前五百年。或遲至西元前三百年。霍爾斯達之冶鐵場。極盛三四百年。至西元前一千。下迄西元前六百年。歐洲冶鐵之中點。移于瑞士之台恩。

鐵器時代。或興于文明極盛以後。或起于書契未興以前。其事至爲糾紛。其他不暇臆論。今惟以關屬英國者言之。英國之有記載。已在干羅馬入侵以後。去今不及二千年。止在中國西漢之季。鐵器之世。已先數百年。而開。英倫三島間。古世雜操金石各器。賡續入侵者。其遺踪極繁。溯自新石器時代。三島之居民。皆爲歐南之種。今其遺黎。猶存于西班牙之巴斯克。方歐南種人之管領。爲島主。據杜南氏之攷定。同在新石器之世。有由東

荒 古 原 人 史

北而入侵蘇格蘭者。則有瑞典那威之種人。據葛雷氏之說。更有東方人種。自英倫西南。遠赴蘇格蘭之北。終之。其時島民之多數。則爲巴斯克種。古稱伊布領族。直至西元前五六百年。并或可以較早。始有能操青銅器之開爾脫種。代此石器之伊布領族。奄有全島。伊布領族之殘存者。驅至蘇格蘭之極北。至羅馬該撒大王入侵以後。尙見于歷史者。則名畢克次。所謂今日西班牙之巴斯克。是其遺黎。不過以其同出于伊布領族而言。實則西班牙之巴斯克人。其祖宗固未嘗至英也。第一開爾脫種爲青銅器時代之島主者。其後嗣爲愛爾蘭人。爲愛爾蘭東邊之人。島人。爲蘇格蘭北境高地之嘉力克人。而何以此青銅器島主之後嗣。喜偏居于西北。則因在西元前數百年。又有第二開爾脫種。操鐵器由大陸入侵。第一開爾脫種。于當時卽避居愛爾蘭及蘇格蘭。而以英倫相讓。其人卽所謂白利登人是也。今彼直接之子孫。則存于威耳斯與康渥。復存于對岸法國西北境之勃立丹。方羅馬于西漢季年。由法境之臯爾國。北侵英境。彼時。

之。地。主。正。爲。白。利。登。種。人。自。是。厥。後。丹。麥。瑞。典。那。威。之。北。人。侵。于。北。日。耳。曼。之。薩。克。森。人。來。自。南。由。六。朝。以。迄。唐。宋。之。間。英。倫。與。蘇。格。蘭。南。疆。久。爲。北。人。及。薩。人。迭。相。管。領。白。利。登。人。之。受。治。其。間。者。不。得。不。以。主。人。而。同。化。于。客。族。遂。相。和。而。變。爲。盎。格。魯。薩。克。森。種。威。廉。第。一。者。在。趙。宋。神。宗。之。世。由。法。國。北。境。之。諾。曼。入。爲。英。主。諾。曼。之。種。又。相。加。入。惟。諾。曼。本。爲。北。人。之。枝。派。原。可。視。爲。盎。格。魯。薩。克。森。種。之。分。子。故。英。人。至。今。以。盎。格。魯。薩。克。森。種。名。惟。是。種。族。之。問。題。過。于。膠。葛。今。日。最。新。之。法。合。博。言。學。與。頭。蓋。學。等。精。密。審。察。猶。不。能。無。所。缺。憾。人。種。之。問。題。未。極。昭。晰。卽。原。人。之。時。代。終。有。闕。乎。秩。序。吾。人。所。熱。心。殷。望。者。尤。以。古。物。續。續。間。出。是。必。爲。史。前。人。類。學。之。大。助。力。也。

譯者按：近數十年前，泰西之古史，僅取材于載籍，故其歷史之區域，不能超過于四千五百年。大略與今日中國之斷始于庖犧氏者，歷年相等。中國之所以斷始于庖犧，亦僅囿于簡冊所紀述，百家之說，支離不

可盡從。而乃折衷于經典。庖犧之名號。見于易傳。遂據之以傳信。其實載籍出于中古。而記上古之傳聞。縱聖哲不苟于載筆。已未若手澤之親遺於先民者。較爲可據。况書契留于金石。正足以補載籍之未備。此所以同一埃及上古朝姓之統系。錄自戰國時大史家埃及教士曼奈朔之殘簡者。迄不能明其傳祚之短長。至近年依古世石文而攷定。而上古各朝之歷年。遂遠擴于舊史。證知書契之肇興。竟在八千年以上。則中國今日羲農之年載。或修或短。言人人殊者。將一經上古之金石。竟載庖犧之卦畫。炎帝之農書而出現。而史期必秩然而見。擴中國之發明書契。或竟當遠迹于太昊以前。事固未爲荒唐。因以庖犧氏作易之哲想。負此人智。其人定生于文明大開時代。決非區區新石器人之人智。今日攷求人類之學者。謂人類同出于印度洋已沒之片土。則華。人必自西而東。可無疑義。在庖犧氏遠處極東。發揮其文明。乃與埃及。巴比倫之教化。全無關連。前數年曾有人推論巴比倫之語原及文字。

等有與華人同源之證。今已爲一般學者所排斥。則可見彼此相睽之久。其年必當以萬數累計。是則我華獨立自開之文明。至庖犧氏宅居中夏。演述哲理。其先民之積演于早年者。必大有驚人之創作。近日泰西之人。公認中國之文明。未可盡之于今日荒陋之古史。其起原不知究在何年。而歷年不知去今有幾。如其地不愛寶。終有一日而攷定。故苟其古史所謂大庭柏皇葛天無懷等等。有人指之爲庖犧之前王者。一旦皆赫然而有墓隧古鼎之可攷。安見中國之文明。不竟超于萬年。遠在埃及巴比倫之上乎。于是始悟今日所謂攷定之古史。實爲淺妄。以上所論。猶不過關於歷史以後之一部分。急有待于鑿地而取證。至于從印度洋東遷以還。歷年之久長。必累萬數。已如上文所推求矣。則當東亞腴壤。始有人迹。不知在冰紀以前。或在冰紀以後。其原人最初植立之時。不知其狀態若何。腿骨之簡度。已真直否。額角如何。後削眉骨如何。高聳。齒牙如何。外侈。下頷如何。內歛。當時不知曾否有一時期。



值熱帶之氣候。所有熱帶之禽獸。與夫爬行族殘遺之枝派。有若巨大古鱷之族。與盤古氏等之露宿于沙渚者。互相出沒于棕櫚之林。古世神話叙述地皇人皇等等。皆爲蛇身。卽至庖犧。猶爲蛇身人首。今日存爲信史者。庖犧氏以龍紀官。其瑞則爲龍馬。龍德配天。至今相傳爲國徽。又古世每朝相見。互問無他。無他卽言無蛇。雖蛟龍龜鼉。于近古荒穢之世。亦能叢迹于山澤。然草昧害人之物。徵諸他族之記載。皆哺乳猛獸。多于爬行毒物。未有崇拜爬行族。驚悚爬行族。或過于我華之先民。此亦可隱隱證知其敬畏之習慣。必遺自荒古。而中土之人迹。或竟出現于冰紀以前。爲爬行族。苗裔猶有餘威之世。必未可知。盤古天皇等之名號。自出于絕荒唐之神話。不足取信。卽所述九頭五龍各紀之歷年。謂有二百二十六萬七千年。亦必臆造。惟若人迹果起于冰紀以前。則多或百萬。少或四五十萬年。近日史前人類學家與地質學家等。已確認而不惑。神話雖屬荒唐。其原蓋出于原人之十口相傳。故西方

巴比倫等之神話亦云有數十萬年之人迹。先于大洪水。可見人類入居東亞。必停滯延廻于石器時代者。爲時甚久。中土之人種。其敷布之迹。當與西方相同。亦必先南而後北。北方蒙古族通古斯族之人。雖與漢人之交接。已遠在黃帝蚩尤之世。然上溯石器時代。其人必爲後起。彼或由巴比倫之亞開丁。與匈牙利芬蘭人等。同自亞洲中央土耳其斯坦。在石器時代。分枝而東北。今日之西伯利亞種。亦其親族。由是而入美洲。其人皆喜寒帶。遂爲愛斯基摩種人。蓋愛斯基摩之種人。其狀貌性情。皆近于蒙古人。而與美洲中央之紅印度人稍異。當蒙古族等東徙之時。正爲漢族及苗族。極盛于亞陸之中央及東南。所以彼族不得不斜向東北。漢族雖亦從印度洋之波斯灣等東來。經行亞洲之中央。然恐與土耳其人種。少有相關。今日最新之人種學家。稱緬甸暹羅安南中國高麗日本之人種。皆出自帕良 *Parean* 族。皆由土耳其斯坦南線東徙之人種。與匈牙利芬蘭蒙古西伯利亞通古斯愛斯基摩各

種。由土耳其斯坦北線東徙者。先後不同。故關連較遠。然中國最初之主人。實爲苗族。彼等之東遷。又在帕良族之先。大約此族實爲冰紀前後之人種。有人以爲盤古卽係盤瓠。乃苗族之先祖。此或至爲近理。盤瓠非必一人。或是遙遠石器時代人種之名。亦未可定。苗族在舊石器時代。或有一時期。亦如西方邁達勒甯人之開化程度。在當時爲甚高。所以有盤瓠一類之人。爲彼族所流傳。迨帕良族新種入。沿習其文化。乃并舉其先族之聞人。亦牽連引入于己族之神話。終之凡屬此等種種之關係。若僅據今日半世界不完全之古物。而輒穿鑿于晚近荒唐之記載。有如吾上文所云云。可斷其必無一是。所以其秩序相銜之原人遺迹。必待發地而探求。且地球雖稱五洲。古世文明之區域。東亞實居其大半。今以我華之閉關過固。迎合于世界新學說者。至遲。東亞之地藏。竟猶深埋于九幽。無論地質學人。種學等等。泰西學者。雖據歐美之所獲。推稱全世界之舊迹。必當如是。然在此片壤之中。足以證其

不。必。如。是。不。惟。如。是。所。以。如。是。者。必。悉。數。而。難。終。彼。中。學。者。之。夢。寐。不。忘。而。無。可。如。何。其。情。可。想。故。卽。區。區。攷。古。之。事。苟。吾。人。不。自。經。畫。亦。足。引。起。他。族。之。野。心。爲。政。爭。上。之。教。唆。况。夫。今。日。之。新。科。學。乃。世。界。文。明。演。進。時。公。共。之。學。動。關。乎。一。切。人。類。之。福。利。吾。人。亦。爲。學。界。一。分。子。而。不。出。吾。最。關。重。之。寶。藏。以。完。各。學。之。要。證。則。食。報。而。不。互。酬。亦。必。爲。世。界。之。僂。人。烏。乎。我。國。探。地。之。急。要。卽。非。物。之。足。以。療。貧。夫。豈。不。人。而。知。之。然。而。氣。力。薄。弱。事。卒。無。舉。者。非。特。行。政。爲。之。梗。而。亦。民。族。之。意。想。猶。未。閔。遠。故。興。舉。實。業。之。熱。望。全。國。囂。如。而。於。實。業。之。學。則。鹵。莽。滅。裂。但。欲。以。苟。偷。而。無。高。論。者。引。導。其。國。中。之。學。于。使。之。淺。嘗。中。輟。冀。得。意。外。之。小。倖。曾。無。有。扶。植。子。第。力。爭。科。學。之。上。流。以。樹。其。導。標。我。亦。知。之。今。之。操。斤。削。墨。親。于。其。事。者。各。國。亦。皆。爲。淺。學。然。而。決。疑。而。待。問。引。起。淺。學。者。之。勇。氣。企。險。直。進。隱。若。得。長。城。之。後。盾。者。厥。惟。賴。有。國。中。一。二。斧。鑿。不。能。勝。寒。暑。手。一。編。之。通。博。文。人。故。譬。若。一。國。而。欲。工。業。之。盛。其。國。

荒 古 原 人 史

猶未有工學名家。工業而能健舉者。未之或有。然其國從事種種之學者。俱無高識。而欲求一學而突生一名家。亦鮮其例。設中國之人類。猶有人不願其爲薄劣之可汰者。卽于種種世界之學。皆當高瞻遠矚。警策國人。而必力爭上流。高材多則中材自不可勝用。各學盛則一學亦不知于甚。參差大之爲人治。微之爲實業。求一寸之進步。皆當于根本上。之一寸求之。未可以苟偷而得意外之天倖也。彼夫名理之學。皆非應用。各爲應用之母。旣非應用。則亦無所謂緩急。苟其學爲科學之一分子。卽衆學與相期待。與相補助。所以卽若史前人類一學。決非泛泛爲攷古之驚喜。其在哲學。則爲唯物哲理之支流。與天演學羣學有密接之關係。因而影響于政學。其在質學。則爲博物學之中幹。而理工諸學。亦卽時時披拂其波瀾。其在文學。乃闢史學上列樹杳冥之遠道。則天然帝虎之詭談。金髓石精之意境。益使鴻詞實學。縱橫上下。矚天無翳。覘幽無障。故今日國粹之論。囂囂于淺學。以二十世紀科學植盛。文

學當臻于最高科學之時代。乃僅僅以十五六世紀。泰西文學復古之手眼。自畫于周秦漢魏。無異當時卑卑以希羅之死書當之。挾優劣存亡之遠見者。竊嘆焉。而况一二通博之士夫。以有所激而不恤以科學極微弱之幼芽。盛倡國粹以仆之。而其效果。適令佔僻之陋儒。游食之門客。託而爲左右足之重輕。仍肆其科學時代之毒蝕。治西說者。半多臧獲之才。半爲乳臭之子。大都皆淺嘗可笑。雖其中亦有特殊之才。嶄然見頭角。足以大成。然左牽右系。必爲種種之波瀾所中阻。一入國門。其曾習死書者。亦效向日士人之意態。儒以合于時趨。墨以矜其才調。實則縱己于敗行。類皆貪鄙與飲博。其不識宗國之無者。本無害于善治世界之學。乃又爲需材之論。誘以利祿。其人亦明知不見重于時尙。遂相與別樹一幟。用其海市。買豎之道。移之于宦途。于是時局之現象。遂至不驢不馬。所謂經術文章。道德行誼之士。仍不一得。獨使向日橫通迂舊之賤丈夫。保其狙公之位。而使抄胥舌人之新學客。以爲之。

狙。相。與。紛。紛。擾。擾。醉。夢。于。積。薪。之。上。則。又。至。足。悲。也。夫。真。通。博。之。士。夫。乃。爲。時。勢。之。導。標。彼。而。篤。舊。則。舊。習。紛。互。彼。而。尙。新。則。新。意。洋。溢。因。過。渡。時。代。彼。實。獨。具。尊。且。可。徵。之。資。格。故。也。十。年。以。前。桐。城。吳。擘。甫。先。生。爲。侯。官。嚴。氏。逡。譯。之。天。演。論。小。冊。作。序。先。生。所。治。之。學。不。必。果。能。附。益。天。演。學。之。名。理。然。西。國。學。理。之。見。重。于。當。時。者。於。焉。濫。觴。嚴。氏。差。人。強。意。之。數。譯。籍。亦。相。繼。續。出。于。是。人。人。爭。有。以。先。秦。之。文。章。發。揮。科。學。新。理。之。意。不。謂。自。先。生。其。人。者。之。典。型。淪。亡。海。內。一。二。巨。子。若。張。南。皮。者。專。以。伎。刻。爲。門。戶。之。標。榜。惟。恐。已。之。不。得。列。一。席。于。詞。林。而。謠。諺。之。聲。音。顏。色。見。面。而。盜。背。不。及。數。稔。迫。使。嚴。氏。等。躬。爲。先。驅。者。亦。傍。徨。自。疑。致。遁。而。爲。詩。歌。與。篤。舊。之。士。相。酬。唱。絕。西。說。而。不。讀。若。恐。爲。新。學。小。生。或。加。之。侮。此。真。中。國。演。進。時。之。大。蹉。跌。爲。我。輩。有。生。中。之。不。幸。夫。學。問。文。章。爲。世。界。公。器。人。而。各。治。其。學。不。過。與。盡。其。力。于。進。化。汪。洋。中。之。涓。滴。其。人。偶。具。尊。且。可。徵。之。資。格。卽。已。如。操。能。爲。福。利。之。斧。柯。今。日。引。時。

人之尊重者。爲舊時樸學之士。夫亦猶他日引重之責。則又在科學巨子。四時之序。功成者退。縱吾學而不爲時人所師。尙而吾亦不能不爲之助力。此休休之德。吳先生有焉。設吳先生之學術。因是而不爲後人所置談。如其學理。應如是也。則亦何損乎先生在世界千億年。爲一節中之偉人。區區小己之位置。何必與世界背馳。而後爭而得之乎。復有躁妄小儒。雜糅學理于政談。一若濡體焦髮。國粹非救莫存也者。此重之適以小之。其志可憫。其態則可掬。殊不如今日埃及之陵石。巴比倫之磚文。出之于地。靡金萬鎰而弗惜。則所謂禹碑商彝之晦昧者。猶將至于華民無子遺。共摩挲于博物陳列之室。豈况燦然載籍。足以攷求數千年學理人治。與夫一社會之情狀者乎。其寶之于人也必矣。如其文規詞律。果合于科學之定理。雖萬世以降。民品不同。猶必互相師師。故卽舊石器末造之畫壁。亦爲談美術者所不廢。達哉張子小浦有言。如其粹也。不保亦存。如其非粹。終于必已。有若楊墨之言。大儒詬之爲



禽獸。後王闢之爲異端。疑若必毀滅矣。然而至今愈耿若日星。夫以質力相構之人類。原不必諱言大私。救存一說。正賦各人以自競之力。然所謂救種救羣者。有之矣。未有救古之可成爲理論。且救存之術。正必有所犧牲。同在一種一羣。彼此合體。猶有待于犧牲若干分子。而後全種與全羣因之存立。則夫古世遺傳之舊學。正爲隨時可取舍。用以適存于種。若羣之器物。是猶甲乙二人爭存。甲操弓矢。乙操鎗炮。不相敵之勢。旣形。甲必棄其弓矢。而求所謂鎗炮者。此童子之智所能知。何獨變形爲文章。道德其智。遂蔽。雖然。吾非推定中國所謂國粹者。已一皆同于弓矢。吾亦同于張子之論。如其粹也。不保亦存。而又小變其說。曰。如其非粹。救之乃惑。且吾望今日之學者。能多讀周秦漢魏之古書。其熱切或可過于國粹家。因吾尙望學者。搜索地層。能得羲農以上之石文。讀之。安有不願其攷求燦然之學說。特吾則願學者。平其心。以不自欺之真智識。試驗國粹。改良國粹。進國粹于科學。不望其自畫門戶。

迨。陶。汰。之。天。行。不。可。避。其。禍。將。被。于。種。與。羣。也。以。爲。鋤。治。科。學。而。後。國。粹。可。以。光。昌。因。虛。矯。之。結。果。必。自。促。于。不。適。宜。



中華民國元年五月初版

(荒古原人史)

定價銀圓六角

版權所有 不准翻印

著者 英國 麥開柏

譯者 中國 吳敬恒

發行者 上海 文明書局

印刷所 上海甘肅路(電報簡碼六九二九) 文明書局活版部

上海英盤街北段

文明書局