

РУССКАЯ СТАРИНА

ВЪ ПАМЯТНИКАХЪ
ЦЕРКОВНАГО И ГРАЖДАНСКАГО ЗОДЧЕСТВА,

СОСТАВЛЕНА

Членомъ-Корреспондентомъ Императорскаго Археологическаго Общества и Соревнователемъ Императорскаго Общества Исторіи и Древностей Россійскихъ

А. МАРТЫНОВЫМЪ,

и удостоена Императорскою Академіею Наукъ
Демидовской преміи.

ТЕКСТЪ

И. М. Снегирева.

(Сочинителя къ: Памятниковъ Московской Древности.)

Изданіе второе съ перемѣнами и дополненіями.

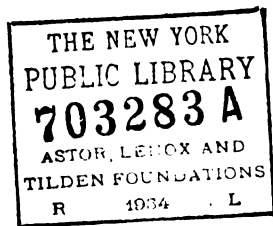
ГОДЪ ПЯТЫЙ.

МОСКВА.

Въ Типографіи Вѣдомостей Московской Городской Полиціи.

1857.

PRINTED BY U.S. & V.



Печатать позволяется,

**съ тѣмъ, чтобы, по отпечатаніи, представлено было
въ Ценсурный Комитетъ узаконенное число экзем-
пляровъ. Москва, Юня 29 дня 1857 года.**

Ценсоръ В. Флеровъ.

THE NEW YORK
PUBLIC LIBRARY
ASTOR LENOX AND
TILDEN FOUNDATIONS
C. 1900

РУССКАЯ СТАРИНА.



ЦЕРКОВЬ ВЪ СЕЛЬ МЕДВѢДКОВѢ
Московской губерніи и уѣзда.

ЦЕРКВИ ВЪ СЕЛАХЪ МЕДВѢДКОВЪ

И ЛЕОНОВЪ.

Въ семи верстахъ отъ Москвы, по Троицкой дорогѣ въ сторонѣ, на берегахъ Яузы расположено старинное село Медвѣдково, стану Манатина Быкова. По преданію и по надписи на колоколѣ, оно прежде принадлежало Князю Дмитрію Пожарскому, потомъ Ближнему Боярину, Намѣстнику Новгородскому и Царственныя большія печати Оберегателю Князю Василю Васильевичу Голицыну, у котораго въ 1690 году описаны были на Государей всѣ его помѣстья; впоследствии это село перешло во владѣніе Генералъ-Поручика, Шталмейстера и Дѣйствительнаго Каммергера Льва Александровича Нарышкина, (*) въ настоящее время оно принадлежитъ г. Бланку.

(*) см. Полевые записки 1772 г., въ писцовомъ Архивѣ Межев. Канцеляріи.

Окруженное лѣсами, годъ отъ году уже рѣдѣющими, Медвѣдково прекрасно своимъ мѣстоположеніемъ и замѣчательно старинною церковью, занимающею луговую высоту на берегу пруда.

Этотъ храмъ каменный, двухъярусный, шатровый, о восьми главахъ, означающихъ престолы. Вокругъ верхняго яруса ходовая паперть на аркахъ. Верхъ церкви обить желѣзомъ, а главы крыты чешуей лещадною. Кресты на главахъ четвероконечные. Матеріаломъ, способомъ кладки и стилемъ своимъ зданіе это сходно съ Коломенскою церковію Вознесенія Господня и, по видимому, относится къ тому же вѣку, къ какому и она т. е. къ шестнадцатому.

Къ западной части храма пристроена колокольня новаго стиля съ открытымъ подъ нею входомъ въ лѣтнюю церковь и со ступенчатою лѣстницею въ верхнюю церковь. Въ западной ея стѣнѣ вставлена плита изъ бѣлаго камня съ высѣченнымъ на ней двуглавымъ орломъ; оба орла увѣнчаны зубчатыми коронами, крылья ихъ опущены, лапы ихъ не видно; по сторонамъ ихъ головъ расположены какіе-то неопредѣленнаго вида цвѣты. Работа грубѣе, чѣмъ на подобныхъ камняхъ съ гербами въ оградѣ Московскоіи церкви Гребневскія Богоматери. Такія изображенія герба, изъ бѣлаго камня, или изъ кахелей обыкновенно, означали или Царское строеніе, или Царскую собственность.

Въ верхней церкви, въ честь Покрова Божіей Матери, сводъ шпилевой на четырехъ паддугахъ съ желѣзными связями; окна въ четыре свѣта во всю вышину зданія, полъ деревянной. Три входныя двери, каждая съ двумя деревянными створами; онѣ въ старинномъ вкусѣ, обиты краснымъ сукномъ съ жестяными петлями и жуками. На алтарной солеѣ, въ три ступени, возвышается великолѣпный иконостасъ въ четыре пояса, конъ увѣнчиваются крестомъ, составленнымъ изъ образовъ, а надъ ними ликъ Господа Вседержителя. Фонъ, или поле иконостаса алое, какъ и въ Троицкой церкви Н. А. Бутурлина. Образа въ Апостольскихъ и Пророческихъ поясахъ отдѣлены одни отъ другихъ то витыми, то ложчатыми колоннами. Какъ иконостасъ не умѣстился на одной восточной стѣнѣ, то края его загнуты на южную и сѣверную стѣны. Всѣ образа, кромѣ двухъ мѣстныхъ: Святої Троицы и Покрова Божіей Матери, прекраснаго Фряжскаго письма, произведеніе Царскихъ иконописцевъ и живописцевъ конца XVII вѣка; въ числѣ образовъ находятся иконы Св. Василія Великаго, Св. Іоасафа Царевича Индійскаго, Великаго Князя Михаила Черниговскаго и Болярина Феодора, равно и другихъ Святыхъ, безъ сомнѣнія, соименныхъ храмоздателямъ. Царскія двери соотвѣтствуютъ богатствомъ украшеній святолѣпности иконостаса; онѣ цированныя, вызолоченныя съ шестью клеймами, въ конхѣ

написаны искусною кистью въ Фряжскомъ стилѣ Благовѣщеніе Богоматери и четыре Евангелиста.

Чтожь касается до алтаря, то онъ подъ коробовымъ сводомъ, раздѣленъ на три части арками; восточная же стѣна его не полукруглая, но прямая; онъ освѣщается тремя окнами.

Въ ризницѣ его сохранились еще древнія св. утвари, какъ-то: 1) оловянный напрестольный крестъ осмиконечный съ изображеніемъ съ одной стороны живаго на крестѣ Спасителя, а на другой умершаго, перваго съ Отцемъ и Святымъ Духомъ, втораго же съ Ангелами; 2) древнія оловянные дароносицы и 3) напрестольное Евангеліе, печатанное въ Москвѣ 1681 года, съ прекрасными миниатюрами, кои, по преданію, произведены Царевною Софіей Алексѣевою.

Ходовая паперть съ правой стороны ведетъ къ придѣлу въ честь Преподобныхъ Сергія и Никона, а съ лѣвой къ придѣлу во имя Девятичисленныхъ Мучениковъ. Судя по стилю иконостаса и образовъ, оба относятся къ концу XVII вѣка. Въ первомъ на мѣстномъ образѣ Спасителя лики Св. Іоанна Предтечи и Св. Апостола Петра указываютъ на тезоименитыхъ имъ Царей Іоанна и Петра. Но нѣкоторыя древнія иконы, помѣщенные въ Деисусѣ и въ алтарѣ свидѣтельствуютъ о существованіи здѣсь придѣловъ въ началѣ XVII, или въ концѣ XVI вѣ-

ка, по видимому, современныхъ построению самой церкви. Замѣчательны здѣсь своею узорочностью прорѣзныя рѣшетчатая Царскія двери съ шестью желѣзными клеймами, на коихъ писаны соответственные образа. Въ другомъ придѣлѣ Царскія двери сплошныя, съ клеймами на деревѣ. Въ верхнемъ поясѣ иконостаса конца XVII вѣка и въ алтарѣ помѣщены древнѣйшіе образа изъ прежняго, всѣ они Московскаго иконнаго письма. Сколько верхняя церковь свѣтла и высока, столько исподняя низменна, мрачна и сыра. Здѣсь престолъ въ честь Знаменія Пресвятыя Богородицы. Иконостасъ старинный, иконы въ Греческомъ пошибѣ, такъ называемые столѣтники. Отъ древняго алтарнаго иконостаса остались здѣсь хранящіяся въ алтарѣ рѣзныя Царскія двери, изящныя по сочиненію, сходныя съ изображенными въ Древностяхъ Россійскаго Государства.

При этомъ храмѣ нѣтъ ни храмозданныхъ грамотъ, ни записокъ; отрывкомъ лѣтописи ея служатъ два колокола, одинъ висящій на колокольнѣ, другой разбитый, лежащій въ нижней церкви. На первомъ читаемъ: «Лѣта 7195 Ноября 23 дня царственные болшия печати и царственныхъ великихъ посольскихъ дѣлъ оберегатель ближней бояринъ и Намѣстникъ Новгородской Князь Василей Василіевичъ Голицынъ приложилъ сей колоколъ вподмосковной своей вотчинѣ къ церкви Покрову Пре-

«святыя Богородицы, вѣсу внем 4 пуда 27 фун-
 «товъ и сему колоколу быть у той церкви Божіей
 «в веки неотъемлемо. Лишь сей колоколь Дмитрій
 «Моторинъ». Верхняя часть этого колокола сквозная,
 украшена львиными головами и орнаментами. На
 второмъ: «Лѣта 7195 по указу Великихъ Государей
 «дана вотчина царственныхъ болшие печати и Го-
 «сударственныхъ Великихъ Посольскихъ дел обере-
 «гателю ближнему боярину и Намѣстнику Новго-
 «ротцкому Князю Василю Васильевичу Голицыну в
 «московском уѣзде село Медвѣтково з деревнями а
 «в том селѣ у церкви Покрова Пресвятыя Богоро-
 «дицы колокол прикладу боярина Князь Дмитрея
 «Михайловича Пожарекаго, вѣсомъ былъ пудъ 28
 «фунтовъ и тот разбит а ныне по приказу боярина
 «и оберегателя Князя Василя Васильевича, тот раз-
 «битой колокол променян, а взят вместо того сей ко-
 «локол, вѣсу в нем 2 пуда 4 фунта и сему колоколу
 «быть в селе Медве, что у церкви Покрова Пре-
 «святыя Богородицы в веки неотъемлемо».

Изображенная здѣсь, упраздненная церковь еще
 занимает живописную высоту въ бывшемъ селѣ
 Леоновѣ (въ полуверстѣ отъ Троицкой дороги на
 пути въ Медвѣдково), прежде принадлежавшемъ
 Русскому Меценату, основателю Лицея въ Ярославлѣ
 Павлу Григорьевичу Демидову, а до него князю
 Хованскому. Стиль храма относится къ XVIII вѣку,



ЦЕРКОВЬ ВЪ СЕЛѢ ЛЕОНОВѢ
Московской губерніи и уѣзда.,

THE NEW YORK
PUBLIC LIBRARY
ASTOR LENOX AND
TILDEN FOUNDATIONS
L

главный престолъ его былъ въ память Положенія Ризы Пресвятыя Богородицы, а придѣлъ во имя Св. Павла Оувейскаго, тезоименитаго помѣщику Леонова. По просьбѣ г. Демидова и по резолюціи митрополита Платона, въ 1800 году, утварь и алтарные иконостасы розданы по разнымъ церквамъ; храмъ стотъ, окруженный богатыми фабриками, опустѣлъ и обветшалъ.



ЦЕРКОВЬ ВЪ СЕЛѢ ТАЙНИЦКОМЪ.

Одно изъ древнихъ подмосковныхъ селъ, Тонинское, также Танинское, Тайнинское и Тайницкое изкони было подклетнымъ, или великокняжескимъ; въ 1410 году его завѣщевалъ знаменитый внукъ Калиты, Владиміръ Андреевичъ супругъ своей Еленѣ Ольгердовнѣ, а Великій Князь Василій Темный— сыну своему Андрею Меньшому. (1) Прежде черезъ это село, какъ увидимъ далѣе, шла дорога въ Троицкій Сергіевъ монастырь, и Государи Русскіе заѣзжали въ него на перепутье. Такъ, послѣ взятія Казани, Царь Иванъ Васильевичъ 1552 г. Октября 28 ночевалъ въ етомъ приютѣ своемъ, гдѣ ждали его братъ Юрій и нѣкоторые бояре съ поздравленіями. Когда открылась измѣна Курбскаго и замыслы Сигизмунда III, тогда подозрительный Іоаннъ тайно уѣхалъ изъ Москвы въ Тайнинское съ Царицею и двумя Царевичами, въ сопровожденіи своихъ

(1) Собраніе государственныхъ грамотъ I, 77, 196, 271.

любимцевъ и полка вооруженныхъ всадниковъ съ обозами; оттуда 17 Декабря онъ прибылъ къ Троицѣ. У Тайнинскаго въ 1574 году представляли Царю стараго посла Ханскаго Янъ-Болбыя. Тогда Іоаннъ, Царевичъ, бояре и дворяне были въ смирномъ платьѣ. Борисъ Годуновъ давалъ здѣсь обѣды ближнимъ людямъ своимъ, а Лжедмитрій выѣхалъ сюда 1605 г. Іюля 18, встрѣтить мнимую мать свою Марію съ убѣдительнымъ челобитьемъ благословить его на царство; (2) здѣсь же, если вѣрить современнику Годунова и Отрепьева, Пастору Беру, Лжедмитрій сѣлъ верхомъ на медвѣдя, спущеннаго съ цѣпи и въ одно мгновеніе убилъ яростнаго звѣря. Новый Лжедмитрій, желая отрѣзать Москву отъ сѣверныхъ городовъ, перенесъ изъ Тушина свой станъ въ село Тайнинское, но какъ тутъ было для него великое утѣшеніе отъ Московскихъ людей, которые не пропускали къ нему съѣстныхъ припасовъ, то онъ опять перешелъ въ Тушино.

Въ царствованіе Романовыхъ, возвратившихъ миръ и благоденствіе настрадавшейся Россіи, Тайнинское бывало мирнымъ перепутьемъ и первымъ подходимъ станомъ для Царей Михаила, Алексія и Теодора, для Царицъ Евдокси Лукьяновны, Марьи Ильиничны и Натальи Кириловны, когда они ходи-

(2) *Карамз.* И. Г. Р. V, 204, пр. 210, VIII, 190. IX, 74.

ли и ѣздили на богомолье въ св. обитель Преподобнаго Сергія; здѣсь они слушали обѣдню, обѣдали или ужинали и ночевали. На возвратномъ пути изъ Троице-Сергіева монастыря въ Тайнинскомъ встрѣчали Царя Московскія духовныя власти съ крестомъ и св. водою. (3) Хотя изъ выходныхъ книгъ XVII вѣка видно, что Цари ѣзжали чрезъ Тайнинское только съ 1665 года; (4) но выше мы уже замѣтили, что Царь Иванъ Васильевичъ еще въ 1552 году ѣхалъ туда на Тайнинское; чрезъ это же село въ 1636, 37 и 43 годахъ шествовала Царица Евдокея Лукьяновна на Пушкино. Оно было не однимъ перепутьемъ и путевымъ отдыхомъ для Государей, но и потѣшнымъ мѣстомъ, гдѣ они забавлялись медвѣжьею и соколиною охотою; оно лежало въ 15 верстахъ отъ Москвы на ловчемъ пути, коимъ называлась Троицкая дорога.

Карамзинъ, приготавлиаясь писать Русскую Исторію и обозрѣвая достопамятныя окрестности Москвы, такъ описываетъ намъ Тайнинское: «Я своротилъ вѣтвь съ большой дороги, чтобы видѣть это село, гдѣ Царь Алексій Михайловичъ любилъ забавляться соколиною охотою. Мѣсто уединенное и

(3) Чтенія въ И. М. Обществѣ Исторіи и Древн. Росс. 1847 г. № 5.

(4) Выходы Государей Царей Михаила, Алексія и Осолора. изд. П. Строева. М. 1844. въ 4.

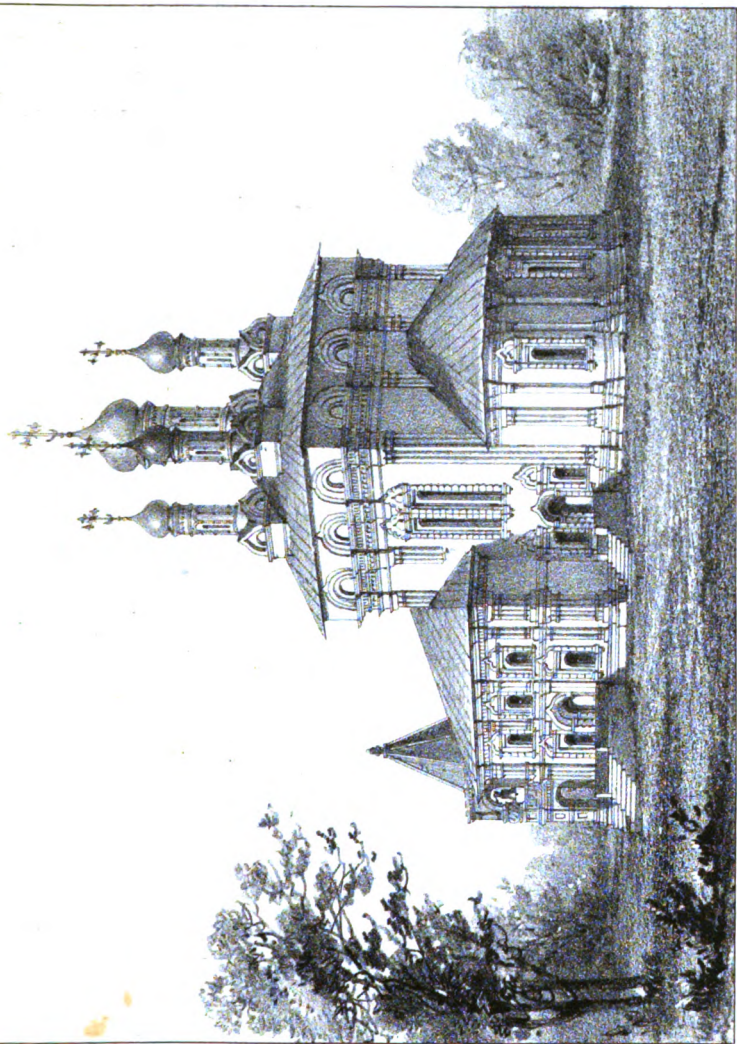
«приятное! Тутъ запруженная Яуза кажется большою рѣкою, и со всѣхъ сторонъ обтекаетъ дворецъ Елисаветы Петровны, которая, любя слѣды Великаго Ея Дѣда, построила его вблизи развалинъ дворца Алексія Михайловича. Онъ также разрушается и, какъ мнѣ сказывали, продается на свозъ. Я осмотрѣлъ его: есть большія комнаты и видно, что нѣкоторыя были хорошо отдѣланы. Жаль, что такое приятное мѣсто, окруженное водою и густо осыненое старыми деревьями, которыя могли бы закрыть и самое огромное зданіе, теперь остается дикою пустынею. Вездѣ трава въ поясъ; крапива и полынь растутъ на свободѣ. Сонныя воды Яузы одѣлись тиною. Мосты сгнили такъ, что я съ великимъ трудомъ могъ черезъ одинъ изъ нихъ перебраться». (5) На островѣ находятся два пруда, одинъ изъ нихъ выложенъ дубовымъ деревомъ. Умершая въ прошломъ году 110-ти лѣтняя старуха изъ Тайнинскаго, рассказывала, что она была изъ числа тѣхъ дѣвицъ, съ которыми Императрица Елисавета Петровна купывалась въ этомъ прудѣ и дарила имъ ленты въ косы — Теперь, кромѣ развалинъ каменнаго фундамента, (длиною 24, шириною 8 сажень) уже нѣтъ и слѣдовъ деревяннаго дворца Императрицы Ели-

(5) *Сочиненія Карлашина*. изд. 2. М. 1814 г. IX, 268 и 69.

саветы Петровны, который сгорѣлъ въ началѣ XIX столѣтія; но за то остался другой священный памятникъ XVII вѣка — каменный храмъ въ честь Благовѣщенія Пресвятыя Богородицы, о коемъ не упомянулъ Г. Карамзинъ въ своемъ обзорѣннѣ Тайнинскаго; онъ свидѣтельствуетъ намъ о благочестіи Русскихъ Царей, которые и мѣста отдохновенія своего ознаменовывали сооруженіемъ дома Божія.

На высотѣ лѣваго берега Яузы, здѣсь глубокой, въ которую впадаютъ двѣ рѣчки съ двухъ сторонъ Сукрома и Стебелка, стоитъ на зимній востокъ, красивая и обширная каменная церковь, похожая болѣе на соборную городскую, чѣмъ на сельскую приходскую.

При обзорѣннѣ плана, фасада и внѣшнихъ украшеній этой церкви, можно предполагать, что построеніе ея относится къ XVI столѣтію; но какъ и въ послѣдующемъ вѣкѣ, при сооруженіи церквей, не рѣдко подражали стилю предшествовавшаго: то могло статься, что она построена была въ царствованіе Михаила или Алексія. Тайнинская церковь не имѣетъ своей лѣтописи; о времени своего сооруженія свидѣтельствуетъ она сама: ея строгая форма массъ, ея отборныя детали, особенное сочетаніе сложныхъ орнаментовъ, замысловатость въ устройствѣ цѣлаго и частей, красивость и прочность



ЦЕРКОВЬ ВЪ СЕЛЬ ТАМИНСКОМЪ,
Южная сторона.

THE NEW YORK
PUBLIC LIBRARY
ASTOR, LENOX AND
TILDEN FOUNDATIONS
R L

въ выполненіи. Хотя намъ, къ сожалѣнію, неизвѣстенъ зодчій сего храма; но, по видимому, онъ былъ иноземецъ, или Русскій, учившійся у Италіанскихъ архитекторовъ. Сравнивая Тайнинскую церковь съ церковью въ селѣ Алексѣевскомъ на Троицкой дорогѣ, сходную съ нею планомъ и даже фасадомъ, мы находимъ въ нихъ совершенное различіе въ выполненіи. Сколько первая, служившая образцомъ для послѣдней отличается чистотой и красотой отдѣлки въ деталяхъ и орнаментахъ, столько въ послѣдней они проще и даже грубѣе.

Тайнинскій храмъ, увѣнчанный пятиглавіемъ, различается постройкою своею отъ обыкновенныхъ сельскихъ и даже городскихъ церквей, при томъ безъ всякаго нарушенія въ составѣ храмовыхъ частей и отдѣленій. Планъ настоящей церкви квадратный; но квадратъ етотъ съ трехъ сторонъ, сѣверной, южной и западной, окруженъ двухъ-ярусною трапезой, которая съ двухъ сторонъ даже обхватываетъ часть самаго квадрата. Вышней западной сторонѣ зданія данъ великолѣпный и необыкновенный видъ симметричною купой украшенныхъ массъ. Таковъ входъ въ паперть и на ея хоры, или такъ называемыя, въ древности, палаты, кои тогда составляли принадлежность соборныхъ церквей въ Кіевѣ, Черниговѣ, Владимірѣ и Смоленскѣ.

Въ срединѣ входныя двери подѣ навѣсомъ открытаго теремка съ шестью просѣчными связями изъ желѣза; съ первой площадки входа ведутъ въ двѣ угловыя шатровыя башенки, или подзорныя вежи каменные на аркахъ лѣстницы. Шатры сіи опираются каждый на четыре толстыя и короткіе столпа, вышиною около трехъ діаметровъ; поверхность стержней на этихъ столпахъ состоитъ изъ выпуклыхъ витковъ (жгутовыхъ валиковъ), выпуклообразно огибающихся около оси столповъ. Такой ихъ видъ, форма и размѣръ обнаруживаютъ рѣзкое сходство съ украшеніями зданій Дели, Бенареса, Лукмора. Теперь помѣщена въ одной изъ башенокъ колокольница; прежде онѣ служили подзорными вежами, съ коихъ открывалась живописная даль окрестностей; а звонницы обыкновенно придѣлывались также на западной и даже на сѣверной сторонѣ храма. Но отъ западной стороны храма возвратимся къ главнымъ его сторонамъ.

Стѣны, толщиною въ два аршина, скрѣплены по угламъ пятерикомъ полуколоннъ, кои раздѣляютъ сѣверную и южную стороны, но такъ, что одна часть ихъ останавливается на срединѣ стѣны тамъ, куда достигаеъ крыша трапезы. Въ размѣщеніи оконъ нѣтъ гармоніи: на каждой боковой сторонѣ вверху по два, а внизу также по два окна по обѣ стороны южныхъ и сѣверныхъ дверей; но онѣ занимаютъ

THE NEW YORK
PUBLIC LIBRARY
ASTOR, LENOX AND
TILDEN FOUNDATIONS
L

РУССКАЯ СТАРИНА.



ЦЕРКОВЬ ВЪ СЕЛЬ ТАЙНИНСКОМЪ
Западная сторона .

только по $\frac{2}{3}$ ширины квадрата. Верхнія узкія и длинныя съ кружевными перемычками, упирающіяся мысами своихъ сандриковъ въ архитравъ, а нижнія меньшаго размѣра съ дугообразными перемычками; онѣ съ желѣзными рѣшетками, въ колоды ихъ вдѣланы крюки для ставней. Нельзя оставить безъ замѣчанія орнаменты южныхъ и сѣверныхъ дверей, къ коимъ ведутъ каменные рундуки, одинъ о восьми, другой о шести ступеняхъ. Ихъ тройные наличники состоятъ изъ ложчатыхъ съ поясками, или перехватами полуколоннъ въ Индѣйскомъ стилѣ, надъ коими лежитъ импостъ изъ пяти большихъ и меньшихъ колоннъ и его сложный архивольтъ. Наличники украшены репьями и бусинками, кои изображаютъ то четвероконечные кресты, то шестиугольныя звѣзды. Все это произведено изъ лекальнаго кирпича, коего прочность оправдалась здѣсь двумя, а можетъ быть, и тремя столѣтіями. Карнизъ зданія убранъ модильонами, фризь клеймами, архитравъ бусами и ячейками; они опоясываются рядами кирпичей, положенныхъ на ребро. Изъ трехъ полукружій алтаря среднее, по образцу Греческихъ церквей, болѣе вытянуто; въ срединѣ и по сторонамъ ихъ разставлено двѣнадцать полуколоннъ, напоминающія двенадцатое число Св. Апостоловъ и слова самаго Апостола, что «церковь, какъ столпъ и утвержденіе истины, назданъ на

«основаніи Апостоль и Пророкъ, сущу краеугольну
«самоу Иисусу Христу». (6)

Во внутренности трапезы по стѣнамъ съ трехъ сторонъ каменные хоры, или палаты примыкають къ тремъ аркамъ храма; хоры сіи на девяти аркахъ и съ девятью пролетами, на каждой сторонѣ по три пролета; изъ нихъ конечные два съ слюдяными рамами въ жестяныхъ переплетахъ, выдаются въ главный храмъ, какъ тайники. Подъ ними такіе же пролеты и внизу. Тамъ, сквозь небольшія створчатыя дверцы въ окнахъ, никѣмъ невидимыя Царицы съ Царевичами и Царевнами, а здѣсь Царь слушали Божественную службу. Въ сѣверной части арки устроенъ Императрицею Елисаветою Петровной придѣлъ въ честь Св. Захарія и Елисаветы. Полъ, настланый изъ дубовыхъ плитокъ, представляетъ постепенное возвышеніе, въ храмѣ на двѣ ступени въ сравненіе съ трапезою, а на солеѣ алтарной на три ступени.

Въ главномъ храмѣ, посвященномъ празднику Благовѣщенія Божія Матери, сводъ стрѣльчатый, не опирающійся на столпы, какіе составляли прежде необходимую принадлежность зданій; алтарный иконостасъ въ шесть поясовъ, въ недавнее время уѣн-

(6) I *Тимоѡ.* III. 15. *Ефесс.* II. 20.

чанный Распятіемъ Господа Иисуса Христа, а прежде оканчивавшійся образомъ Господа Саваоа. Въ числѣ мѣстныхъ образовъ, стараго Московскаго письма, стоятъ иконы Св. Пророка Іліи, Николая Чудотворца и Θεодора Стратілата. Какъ послѣдній былъ тезоименитымъ Царю Θεодору Алексіевичу, родившемуся 1667 г. Мая 30: то посему здѣсь алтарный иконостасъ можно отнести къ концу XVII вѣка, если только сія икона не вставлена послѣ устроенія тяблѣ иконостаса. Порядокъ св. иконъ въ остальныхъ пяти тяблахъ таковъ: во второмъ тяблѣ Страсти Господни, въ третьемъ Деисусъ съ двумя Архангелами, съ четырьмя Евангелистами и двумя Первоверховными Апостолами, въ четвертомъ Праздники двенадесятые, въ пятомъ Пророки, въ шестомъ Праотцы. При поновленіи старинные образа такъ записаны, что нельзя опредѣлить ни вѣка ихъ, ни пошиба.

Алтарь раздѣленъ двумя открытыми арками на узаконенныя древнимъ обычаемъ три отдѣленія. Помость его устланъ каменными плитами. Въ ризницѣ его не сохранилось древнихъ утварей; уцѣлѣлъ только старинный синодикъ, гдѣ вписаны всѣ Московскіе Патріархи отъ Юва до Адріана, Цари отъ Іоанна Васильевича до Петра I, Императрицы Россійскія отъ Екатерины I до Елисаветы Петровны, потомъ нѣкоторые прихожане и вкладчики.

Годъ V.

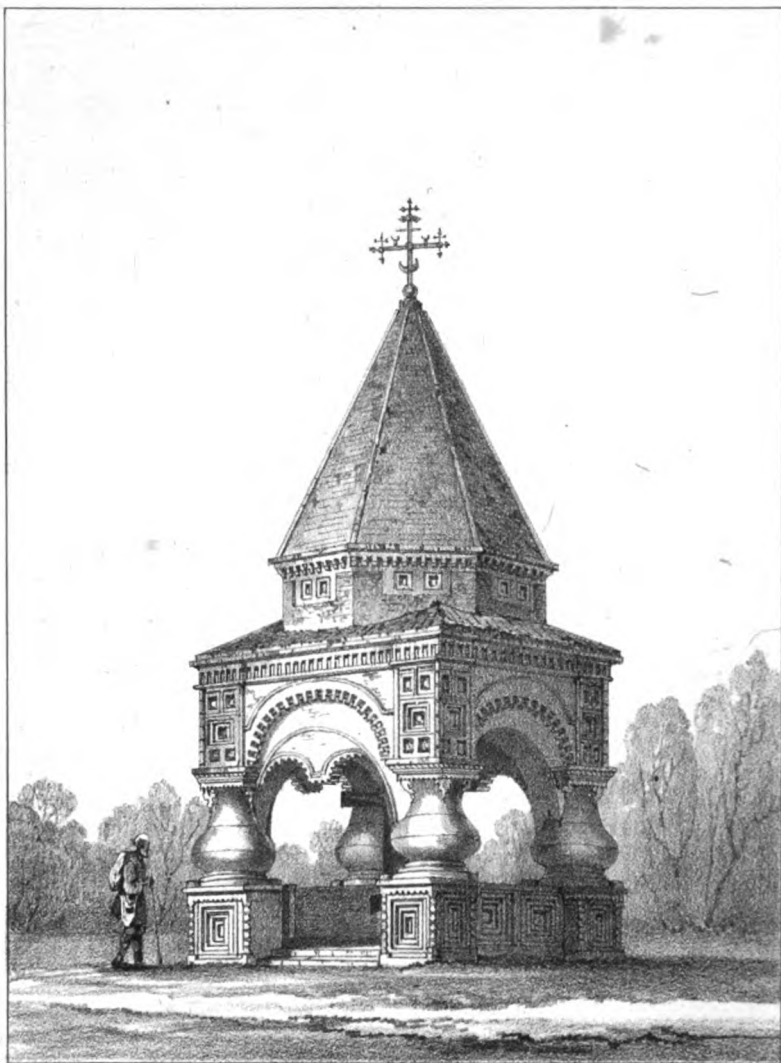
2

На монастырѣ или погостѣ лежатъ старыя надгробныя камни, по большей части, безъ надписей; на одной могилѣ противъ сѣверныхъ входныхъ дверей, покрытой древнимъ бѣлымъ камнемъ съ полустертую надписью, можно прочесть слѣдующее: «Лѣта 7150 Октября въ 8 день преставися рабъ Божій Сава Ильинъ сынъ Белининъ». На нѣкоторыхъ могилахъ лежатъ каменные орнаменты отъ церкви.



THE UNIVERSITY OF CHICAGO
LIBRARY
540 EAST 57TH STREET
CHICAGO, ILL. 60637
R L

РУССКАЯ СТАРИНА.



ЧАСОВНЯ БЛИЗЪ ПЕРЕСЛАВЛЯ ЗАЛЪССКАГО
ВЛАДИМІРСКОЙ ГУБЕРНІИ.

ЧАСОВНЯ

БЛИЗЪ ПЕРЕСЛАВЛЯ-ЗАЛЪССКАГО.

Ета шатровая часовня уединенно стоитъ на холмѣ въ семи верстахъ отъ Переславля-Залѣскаго на Московской дорогѣ; она складена изъ тяжелѣснаго кирпича съ узорочными орнаментами на карнизѣ, аркахъ, провѣсахъ и угловыхъ выставкахъ. Осмигранный ея шатеръ, состоящій изъ однихъ кирпичей, увѣнчанъ четвероконечнымъ крестомъ, съ крестиками на трехъ его рогахъ и съ тремя полумѣсяцами. Внутри часовни водруженъ старый деревянный крестъ, возобновленный въ 1829 году. Подобныя часовни, какъ мы замѣтили при описаніи Стефановой на Троицкой дорогѣ, были не только мѣстами моленій, но и памятниками событій.

Преданіе говорить, что эта часовня сооружена на томъ самомъ мѣстѣ, гдѣ Царица Анастасія Ро-

мановна разрѣшилась отъ бремени Царевичемъ Теодоромъ, на пути изъ Троицкой Лавры въ Переславль-Залѣскій; въ честь его Ангела Св. Теодора Стратилата построенъ въ Переславль-Залѣскомъ 1557 года Теодоровскій дѣвичій монастырь (1).



(1) Исторія Росс. Иерархіи. VII.

THE NEW YORK
LIBRARY
ASTOR LENOX
TILDEN FOUNDATION
R L

РУССКАЯ СТАРИНА.



ДВОРЕЦЪ, ИЛИ ПАЛАТЫ ЦАРЕВИЧА ДИМИТРІЯ .

ДВОРЕЦЪ ИЛИ ПАЛАТЫ

ЦАРЕВИЧА ДИМИТРІЯ.

Палаты сіи, находящіяся въ срединѣ города, или Углицкаго Кремля и близь церкви «на Крови», (1) состоятъ изъ двухъ-яруснаго зданія длиною 16, шириною 15, а вышиною 18 аршинъ. Толстыя стѣны его, складенныя изъ крупнаго кирпича, съ желѣзными связями, оканчиваются съ четырехъ сторонъ трехъ-угольными фронтонами, въ коихъ помѣщены украшенія изъ лекальнаго кирпича и бѣлаго камня, составляющія довольно-сложный фризь. Кровля покрыта желѣзомъ, по которой сверху идетъ деревянный гребень; на срединѣ ея шпиль съ двуглавымъ орломъ. Въ восточной, западной и южной стѣнахъ верхняго жилая узкія окна съ слюдяными оконницами, въ сѣверной же стѣнѣ дверь съ крыль-

(1) см. Русская Старина, годъ 1, тетр. 2.

цомъ позднѣйшаго стилиа. Входъ въ нижнее жилье съ западной стороны. Деревянный полъ отдѣляетъ во внутренности одинъ этажъ отъ другаго. Нижній ярусъ совершенно пустой; подъ нимъ находится подваль со сводами, куда спускаются по каменной лѣстницѣ: онъ состоитъ изъ нѣсколькихъ переходовъ, соединенныхъ между собою узенькими дверями. Стѣны и потолокъ верхняго отдѣленія покрыты въ 1802 году живописью, которая изображаетъ лики Святыхъ, портреты Государей Россійскихъ отъ Великаго Князя Рюрика до Императора Александра I включительно, убіеніе Царевича Димитрія, помазаніе Давида на Царство и коронованіе Царя Михаила Ѳеодоровича въ Московскомъ Успенскомъ соборѣ. На стѣнахъ прежде видны были слѣды перегородокъ, теперь заштукатуренные. Здѣсь останавливаютъ вниманіе посѣтителя деревянные носилки, обитыя краснымъ сукномъ, на коихъ 1606 года несены были св. мощи порфиророднаго мученика Димитрія въ Москву, и оттуда присланныя сюда въ 1631 году Царемъ Михаиломъ Ѳеодоровичемъ на память.

Основываясь на словахъ лѣтописи, что Князь Андрей Васильевичъ Большой въ концѣ XV вѣка создалъ въ Княжескомъ дворѣ Углича «палаты каменные вели», г. Серебренниковъ относитъ и етотъ дворецъ или теремъ Царевича Димитрія къ княже-

нію перваго. (2) Какъ бы то ни было, XV или XVI вѣка это зданіе; но оно драгоцѣнно для насъ, какъ одинъ изъ немногихъ древнихъ памятниковъ гражданскаго зодчества и какъ жилище св. благовѣрнаго страсотерпца.



(2) Московскія Вѣдомости 1852 г. № 38.

СНОВИДСКІЙ МОНАСТЫРЬ.

Въ шести верстахъ отъ Владиміра Кляземскаго, по дорогѣ къ Юрьеву Польскому, раскинута по берегамъ рѣчки Содышки село Сновицы, а въ полверстѣ отъ него, на высотѣ одиноко стоитъ изображенная на рисунокѣ соборная церковь упраздненнаго Сновидскаго монастыря.

Ето массивное зданіе, сходное стилемъ своимъ со многими церквами XVI вѣка, вышиною отъ цоколя до креста 8 сажень. Кирпичныя стѣны его, толщиною 2 аршина, скрѣплены желѣзными связями. По видимому, зодчій не столько заботился о соразмѣрности и красивости, сколько о прочности и удобствѣ зданія. Прежде въ верхнемъ ярусѣ съ трехъ сторонъ были крытые переходы, или ходовыя паперти, и теперь еще замѣтны слѣды етихъ переходовъ на южной стѣнѣ, гдѣ дверь съ аркивольтами замѣнена окномъ. Кромѣ того, во многихъ

РУССКАЯ СТАРИНА.



**ЦЕРКОВЬ УПРАЗДНЕННОГО НОВИДСКАГО МОНАСТЫРЯ
БЛИЗЪ ВЛАДИМИРА КЛЯЗЕМСКАГО.**

THE NEW YORK
PUBLIC LIBRARY
ASTOR LENOX TILDEN FOUNDATION
110 N. 4TH ST. N.Y.C.

мѣстахъ торчатъ изъ стѣнъ отпиленные желѣзныя связи, а на сѣверной сторонѣ въ переходахъ устроенъ придѣльный храмъ. Въ нижнемъ ярусѣ, подъ сводами церкви находились монашескія кельи.

Верхній храмъ въ честь Благовѣщенія Пресвятыя Богородицы; длиною съ алтаремъ $16\frac{1}{4}$ а шириною 10 аршинъ. Въ трехчастномъ его алтарѣ горнее мѣсто каменное съ деревянными сопрестоліями свидѣтельствуесть объ архіерейскомъ здѣсь служеніи. Пятирусный алтарный иконостасъ не старѣе XVIII столѣтія и, по видимому, перемѣщенъ сюда изъ другой церкви, потому что пояса въ немъ не соотвѣтствуютъ пространству храма. Изъ Благовѣщенской церкви старинная дверь со слюдою, вмѣсто стеколъ, ведетъ въ придѣлъ во имя Св. Праведныхъ Симеона и Анны, устроенный на переходахъ въ 1758 году, какъ значится въ слѣдующей надписи на храмозданномъ крестѣ: «1758 года церковь Святаго и Праведнаго Симеона Богопріимца и Анны Пророчицы сооружена тщаніемъ и старательствомъ Архимандрита Савватія, по благословенію же Преосвященнаго Антонія Архіепископа Владимірскаго и Яропольскаго, а освящена тѣмъ же Преосвященнымъ Антоніемъ Архіепископомъ Владимірскимъ и Яропольскимъ мѣсяца Декамврія 19 дня.»

Между прочими древними утварями здѣсь сохра-

нились: мѣдный напрестольный крестъ съ мощами разныхъ Святыхъ и одѣяніе напрестольное малиноваго бархата, данные вкладомъ въ монастырь первою супругой Петра I Евдокією Феодоровною, и оловянное блюдо антидорное съ гербомъ Россійскимъ и словами: *Moscowiaе* въ одномъ клеймѣ, а въ другомъ съ изображеніемъ аиста и 1616 года.

Въ нижнемъ ярусѣ, съ правой стороны на мѣстѣ келлій устроена теплая церковь въ честь Зачатія Крестителя Іоанна, а съ лѣвой подъ колокольней и придѣломъ еще сохранилась хлѣбная и другія принадлежности монастырскаго обихода, заняты нынѣ рззною поклажею. Съ запада ведетъ въ церковь крытое ступенчатое крыльцо съ пролетами; на лѣвой отъ него сторонѣ возвышается шатровая колокольня, увѣнчанная древнимъ четвероконечнымъ крестомъ съ маленькими крестиками на трехъ концахъ его. Изъ колоколовъ особенно замѣчательны на ней два по надписямъ, первый съ слѣдующею: «Лѣта 7149 (1641) году вымененъ сей колоколъ во Володимерскомъ уѣздѣ в монастырь Сновицкой Благовѣщенію Пресвятыя Богородицы при игуменѣ Евѣиміи а задѣлать далъ старецъ Макарій три рубля»; на другомъ читаемъ: «Лѣта 7149 году приложилъ въ домъ Благовѣщенія Пресвятыя Богородицы въ Сновидскій монастырь колоколъ Иванъ Федоровъ Соболевъ».

Вокругъ церкви еще уцѣлѣли остатки каменной ограды, святаго вѣрота и надгробные камни; на одномъ изъ нихъ можно разобрать слова: «лѣта «712. . . преставися раба Божія. . . Анастасья Со- «болева». Изъ надгробій и вкладовъ Соболевыхъ заключить можно, что въ Сновидскомъ монастырѣ было ихъ родовое кладбище, изъ нихъ Семень Феодоровъ приложилъ древній образъ Преподобнаго Сергія, донинѣ хранящійся въ церкви. Многіе надгробные камни употреблены на помость храма.

О началѣ етого монастыря гласитъ мѣстное преданіе, что когда Царь Иванъ Васильевичъ шелъ войною на Казань, то на етомъ самомъ мѣстѣ расположился станомъ и имѣлъ тутъ во снѣ предвѣщаніе о побѣдѣ надъ Татарами. Возвращаясь съ побѣдою, онъ, въ возблагодареніе Богу за одолѣніе супостатовъ и за покореніе Казани, повелѣлъ основать монастырь тамъ, гдѣ сонъ предвѣстилъ ему побѣду. Отъ етого и самый монастырь названъ *Сновидскимъ*.

Но съ етимъ преданіемъ не согласуются названія сего монастыря, то Сновинскимъ, то Сновицкимъ, то Сновидскимъ, равно историческія данныя, какія намъ представляются въ актахъ XV и начала XVI столѣтія, именно: въ духовной грамотѣ Симоновскаго чернеца Андріана Ярлыка, засвидѣтельствовавшей Св. Іоною Митрополитомъ 1461 года и въ

жалованной грамотѣ Великаго Князя Іоанна III въ 1504 году. Въ первой именуется етотъ монастырь Митрополічьимъ, а другая даетъ ему неподсудность, опричь душегубства и разбоя съ поличнымъ. (1) И такъ не принято ли преданіе построенія соборной церкви въ монастырь Царемъ Іоанномъ IV въ память завоеванія Казани за основаніе самага монастыря.

Сновицкій монастырь издревле принадлежалъ Митрополічьей области и назывался Митрополічьимъ; прежде управляли имъ игумены, потомъ Архимандриты; въ послѣдствіи онъ причисленъ къ вѣдомству Святѣйшаго Синода. До упраздненія своего въ 1764 году, онъ имѣлъ 750 душъ крестьянъ, (2) разныя угодья и осадный дворъ внутри города Владиміра, какъ показываютъ намъ переписныя книги 1715 года, составленныя Ландратомъ Княземъ Артеміемъ Степановичемъ Ухтомскимъ. (3)



(1) Акты Археограф. Экспедиціи 1. № 139.

(2) Истор. Росс. Іерархіи, VI.

(3) Записка г. Тихонравова о Сновидскомъ монастырь, въ рукописи.

THE NEW YORK
PUBLIC LIBRARY
ASTOR LENOX AND
TILDEN FOUNDATIONS
R L

РУССКАЯ СТАРИНА.



**СОБОРЪ ВЪ ГОРОДЬ СТАРИЦЬ,
ТВЕРСКОЙ ГУБЕРНІИ.**

СОБОРЪ ВЪ ГОРОДЪ СТАРИЦЪ.

До 1803 года въ уѣздномъ городѣ Тверской губерніи, Старицѣ, стоялъ на высокой горѣ, на берегу Волги изображенный на рисункѣ соборъ во имя Благовѣрныхъ Князей Бориса и Глѣба. Надъ тремя его ярусами возвышались пять шатровыхъ верховъ съ главками и крестами. Зданіе складено было изъ крупнаго, хорошо обожженаго кирпича и скрѣплено толстыми желѣзными связями; стѣны его украшались рѣзбою на камнѣ и разноцвѣтными кахелями; на восточной сторонѣ этого собора, подобно какъ и на соборѣ въ Дмитровѣ, видно составленное изъ кахелей изображеніе Распятія Іисуса Христа. Нѣсколько бѣлыхъ камней съ высѣченными на нихъ двуглавыми орлами вставлены теперь въ стѣны новаго собора, какъ бы на память о древнемъ. О времени строенія и о строителѣ послѣдняго свидѣтельствуетъ намъ слѣдующая надпись, на кахеляхъ, обходящая кругомъ зданіе подъ боль-

шимъ карнизомъ: «Лѣта 7066, Іюля дня зачатъ
 «бысть сей храмъ въ городѣ Старицѣ Святыхъ
 «Страстотерпцевъ Христовыхъ, Князей Русскихъ и
 «обоюбратій по плоти Бориса и Глѣба, наречен-
 «ныхъ во святомъ крещеніи Романа и Давида, при
 «державѣ благовѣрнаго Государя Царя и Великаго
 «Князя Іоанна Васильевича и при Великомъ Князѣ
 «(Юрій?) Васильевичѣ и Ѳеодорѣ Іоанновичѣ всея
 «Руси и при Пріосвященномъ Митрополитѣ (Мака-
 «рїѣ?) Тверскомъ (Епископѣ Акакіѣ?) и отдѣлася сія
 «святая церковь въ лѣто 7069 и освящена (на па-
 «мять?) Великихъ Страстотерпцевъ и Русскихъ
 «Князей Бориса и Глѣба и Святаго Чудотворца
 «Николая Великорѣцкаго, родителямъ на поминове-
 «ніе и въ память прочимъ родомъ, и сему граду
 «на украшеніе и на утверженіе, от противныхъ
 «супостатовъ и всѣмъ христіанамъ на спасеніе».

И такъ отъ этого зданія, достопамятнаго своею древностію и строителемъ, оригинальнаго и величественнаго своими формами, осталась одно грустное воспоминаніе и рисунки, сохраненные старожиломъ Старицкимъ Г. Вережкинымъ и доставленные намъ достопочтеннымъ ревнителемъ и знаткомъ отечественныхъ древностей Н. Г. Головинымъ, который украсилъ наше изданіе рисункомъ и описаніемъ собора въ его селѣ Микулинѣ. Хотя на планахъ Старицкаго собора и показано девять пре-

столовъ, числомъ своимъ означающихъ девять чиновъ Ангельскихъ и девять чиновъ святыхъ, начиная съ Св. Предтечи Іоанна, теизомениаго Царю Іоанну Васильевичу; но освящены были изъ нихъ только три престола во второмъ ярусѣ: середній во имя Св. Благовѣрныхъ Князей Бориса и Глѣба, съ правой стороны въ память Святителя Николая Великорѣцкаго, а съ лѣвой стороны, въ честь Благовѣщенія Пресвятыя Богородицы.

Въ сооруженіи сего величественнаго храма, безъ сомнѣнія, участвовалъ Царь Іоаннъ Васильевичъ, часто посѣщавшій Старицу и долго въ ней жившій, особенно во все продолженіе войны съ Стефаномъ Баторіемъ. Соборъ этотъ, начатый строиться въ 1558 году оконченъ черезъ три года. При Самозванцахъ въ 1608 году и городъ и, вѣроятно, соборъ его испытали силу огня. Послѣдній былъ возобновленъ вмѣстѣ съ первымъ и въ такомъ видѣ оставался до начала XIX вѣка.

Новый соборъ, сооруженный въ новомъ вкусѣ, на другомъ мѣстѣ, въ разстояніи отъ прежняго во ста саженьяхъ, заставляетъ жалѣть о послѣднемъ.

Здѣсь не лишнимъ считаемъ вкратцѣ прослѣдить исторію Старицы, начертанную г. Головинымъ. Городъ этотъ, находящійся въ Тверской губерніи на рѣкѣ Волгѣ, основанъ въ 1366 году Великимъ Княземъ Тверскимъ Михаиломъ Александровичемъ и

назывался *Новымъ городкомъ*. Въ 1395 году 15 Августа, какъ сказано въ Никоновской лѣтописи: «па-
«дѣ отъ грома Новый городъ Тѣерской на Волгѣ
«на рѣкѣ на Старицѣ». Предѣ кончиною своею въ
1399 году Великій Князь Михаилъ Александровичъ
Тверской, по духовному завѣщанію, отдалъ Новый
городокъ вмѣстѣ съ Тверью старшему своему сыну
Ивану Михайловичу. Но съ етого времени, или
лучше сказать, съ пожара, случившагося въ 1395
году, Новый городокъ сталъ называться Старицею
по рѣчкѣ Старицѣ.

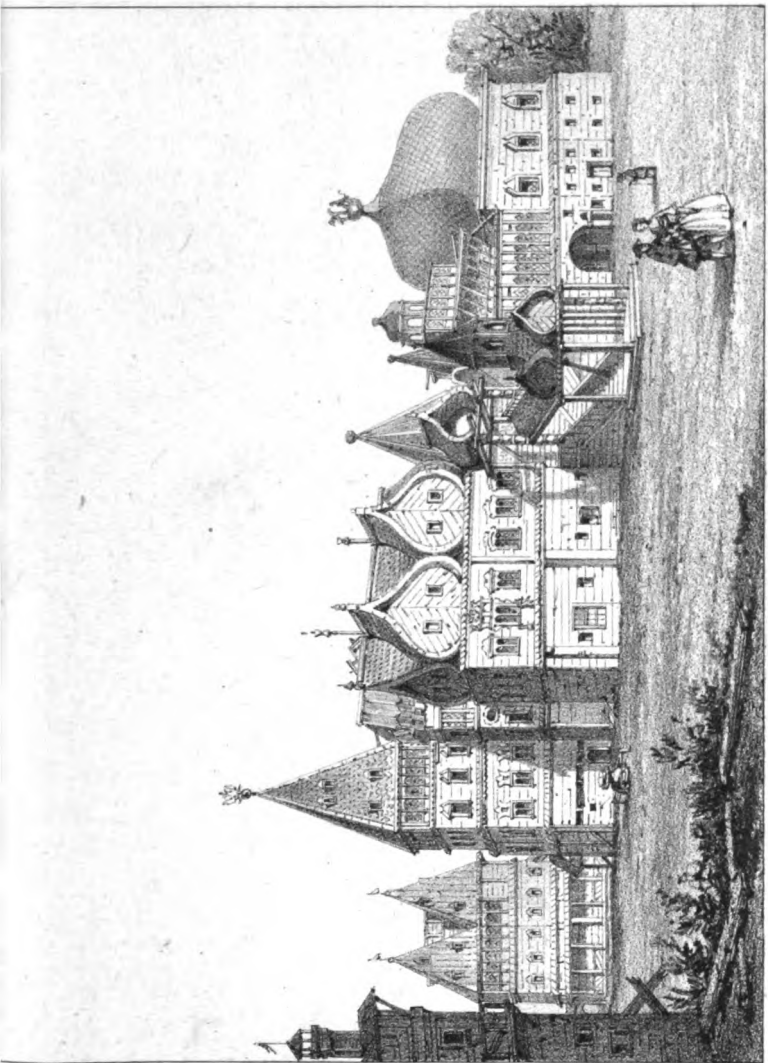
Въ 1485 году Тверь покорилась Московскому
Осподарю Іоанну III а съ нею и городокъ Старица.
Іоаннъ въ 1503 г. по духовному завѣщанію своему,
отдалъ Старицу сыну своему Андрею Ивановичу,
который и жилъ въ етомъ городѣ постоянно до
вступленія на престолъ Московскій его племянника
Іоанна IV, при которомъ во время правленія В. К.
Елены, несчастный Князь Старицкій въ 1537 году
кончилъ жизнь свою въ Московской темницѣ. Су-
пруга его была пострижена и послана на Бѣлоозе-
ро, гдѣ и умерщвлена, по повелѣнію Іоанна. Городъ
Старица поступилъ тогда во владѣніе сына Андре-
ева Князя Владиміра; но подозрительный Царь, въ
1569 году вызвалъ его къ себѣ со всѣмъ семей-
ствомъ и отравилъ въ Александровской слободѣ. Въ
Морозовской лѣтописи Графа Толстаго сказано объ

учрежденіи опричины: «Царство Іоаннъ раздѣли на двѣ части: едину себѣ отдѣли, другую же Царю Симеону Казанскому поручи. Самъ же Государь отъиде единыхъ малыхъ городовъ, въ градъ, зовомый Старица, и тамо жительствова, а другую часть Царя Симеона именована Земщина». Тогда Царь укрѣпилъ Старицу каменною стѣною, и тамъ же въ 1572 году принималъ Англинскаго посла Джениксона. Въ 1575 году производилъ переговоры съ Королемъ Польскимъ.

Въ 1581 году Царь Іоаннъ Васильевичъ принималъ Папскаго посла Посевина, наконецъ сюда Самозванецъ въ 1605 году сослалъ въ заточеніе Патриарха Іова, который и скончался въ Старицѣ 8 Марта, 1607 года.

ДВОРЕЦЪ ВЪ СЕЛѢ КОЛОМЕНСКОМЪ.

Въ нашемъ изданіи уже помѣщенъ былъ видъ Измайловскаго дворца, снятый съ гравированнаго въ началѣ XVIII вѣка Зубовымъ; теперь прилагаемъ здѣсь видъ Коломенскаго дворца съ рисунка, сдѣланнаго Ф. Гильфердингомъ въ концѣ XVIII вѣка: онъ представляетъ восточную часть сего дворца, состоящаго изъ деревянныхъ башенъ съ шатровыми верхами, изъ чердака съ переходами, изъ хоромъ о двухъ житьяхъ съ теремками или вышками и ступенчатымъ крыльцемъ или крытымъ входомъ, столовою палатой съ четырехъ-граннымъ куполомъ. Гребни, кровля и шатровые верхи зданій осѣняются то двуглавымъ орломъ, то львомъ съ единорогомъ, то прапорами, или флюгерами. Красныя и косящетыя окна, равно какъ и двери украшены разнообразными наличниками и сандриками съ искусною рѣзбой, которая покрываетъ и полотенца и карнизы. Въ работѣ прочность соединялась съ чистотою и краси-



ДВОРЕЦЪ ВЪ СЕЛѢ КОЛОМЕНСКОМЪ.

THE NEW YORK
PUBLIC LIBRARY
ASTOR LENOX AND
TILDEN FOUNDATIONS
L

востью отдѣлки. Для рѣзбы употреблено липовое, для стройки матерое, мѣлкослойное сосновое и дубовое дерево. Въ этихъ зданіяхъ видны слѣды кореннаго Русскаго зодчества и вся его затѣйливость и вычурность, кромѣ того, прежній обиходъ Царскаго двора, гдѣ внѣшнее великолѣпіе подчинено было любимой Русскими уютности и укромности.

Это Государево подгородное село, соединявшее въ себѣ столь много мѣстныхъ удобствъ: лѣса, поемные луга и чистыя воды, служило, въ теченіе пяти вѣковъ, лѣтнимъ приютомъ для Державцевъ Русскихъ, которые здѣсь находили приволье для звѣриной и птичьей охоты, для рыбной ловли. Въ такихъ мѣстахъ у нихъ бывали красныя или потѣшныя дворы съ теремами и хоромами, перевѣсища, загоны. Етимъ селомъ владѣлъ Іоаннъ Калита, завѣщавшій его сыну своему Андрею; въ немъ священникъ Митяй былъ духовникомъ и печатникомъ Донскаго, а потомъ кандидатомъ всероссійской Митрополіи. Переходя по наслѣдству отъ одного Князя къ другому, Коломенское въ XVI вѣкѣ стало собственностью Царя Іоанна Васильевича, который тамъ построилъ *любимый* свой *теремъ* или чердакъ, видимый на рисункѣ. Послѣ нашествія Крымскаго Хана Казы-Гирея въ 1594 году, Царь Феодоръ Іоанновичъ, возобновивъ опустошенное Коломенское, построилъ тамъ предъ дворцемъ дубовыя ворота, украшенныя отличною рѣзбой, коей дивились и

Польскіе посланники въ 1671 году. Царь Алексій Михайловичъ, особенно любившій это село, къ прежнимъ зданіямъ, 1672 года, присоединилъ новый дворець деревянный на каменномъ фундаментѣ съ разными каменными службами. (1)

Польскіе полномочные послы Янъ Гнинскій и Кипріанъ Бростовскій въ донесеніи своемъ къ Королю Михаилу Вишневецкому, какъ очевидцы, передали намъ слѣдующее описаніе Коломенскаго дворца:

«А господа послы поѣхали къ двору своему по-
«солюскому.»

«Февраля въ 27 день пріѣздъ господъ пословъ
«со всѣми тремя приставами въ Коломенское, семь
«верстъ отъ Москвы, въ началѣ церковь каменная
«съ притворами по обѣ стороны, въ которыхъ окна,
«къ ней отъ хоромъ переходы досками обиты, пол-
«четверти аршина ширина, мостъ войлуками пос-
«ланъ для тепла и мягкаго хожденія, на подворьѣ
«передъ хорамами врата толсты дубовыя такъ тол-
«сты, какъ дубъ уродился, рѣзные, хотя неглубоко
«вырѣзаны, достаточно пригожи прежь осьмидесятъ
«лѣтъ поставлены, которые вынять хотятъ, камен-
«ные дѣлать стануть».

«Четвертую сторону заключаютъ хоромы всѣ де-
«ревянные плотническою работою довольно доброю

(1) Историческое свѣдѣніе о селѣ Коломенскомъ. М. 1809, въ 1.

«построены в началѣ житія Его Царскаго Величества, противъ которыхъ башня о шести теремахъ такъ крѣпко въ дерево и въ замки угольные свазана на четыре сажени четырехугольно, что абалитися нѣтъ опаства, а во всякомъ теремѣ пригожіе бесѣды передніе сѣни съ теремомъ осьмигранные, въ которыхъ зодіакъ выписанъ, потомъ двои хоромы Царскаго Величества съ лавками и печьями довольно пригожими, около оконъ сницерскою (рѣзною) работою рѣзи изрядные, окончины слюдяные довольно хороши, изба для Бояръ, изъ послѣднихъ хоромъ выходъ въ комнату довольно граждански сдѣланъ».

«Крыльцо передъ хоромами Царицы Государыни на тридцать локоть, долги, по обѣ стороны все окна; передъ хорами Царицы Государыни, у которыхъ въ одномъ боку двои одни изъ другихъ, а въ иномъ четверы одни изъ другихъ дорогою по чертѣ съ перспективою въ окошки сдѣланы и оныхъ хоромъ несчетное число».

«Щиты надъ хоромами Его Царскаго Величества круглые, на которыхъ Европа, Африка, Асія написаны».

«Надъ хоромами Судъ Соломоновъ написанъ, передъ сѣнми выставка изъ оконъ дутая писана съ гербами Государей и Государствъ».

«Признать, что мѣсто зело весело и хорошо видѣть поля далече и видѣть вся Москва, монастыри

«и на Москву рѣку подѣ самымъ дворомъ теку-
«щую».

«Въ томъ же мѣстѣ около той рѣки Москвы съ-
«носы едва окомъ презрѣти мочно, по которымъ
«егда разольется рѣка множества птицъ, которыми
«Царское Величество тѣшится и соколовъ на птицъ
«пускаетъ, поле къ потѣхѣ весьма угодно.

«Столова изба на боку въ томъ же дворѣ съ осо-
«бою своею сѣнью съ главою; въ ней столъ у од-
«ного угла изрядно писанъ подѣ олифою, въ той
«столовой сахаромъ, постилами, вишнями, пряни-
«ками честили господъ пословъ и питьями разными
«и для всѣхъ довольно было разнаго питья».

Предѣ окнами Царскихъ хоромъ видѣнъ столбъ,
на который, въ опредѣленный день и часъ, клали
челобитныя, кои представлялись Царю дьякомъ.

Въ Ландратской книгѣ 1717 года о Коломенскомъ
дворцѣ такъ упомянуто: «Въ дворцовомъ селѣ Ко-
«ломенскомъ Великаго Государя дворѣ, хоромы де-
«ревянныя шатровыя, по переднимъ и по заднимъ
«воротамъ ограда и палаты и кормовой дворецъ
«каменные; на томъ дворѣ церковь Казанскія Бого-
«матери и Вознесения Господня».

Всѣ красивые терема, чердаки, хоромы, избы,
башни, составлявшіе Царскій увеселительный дво-
рецъ въ Коломенскомъ, сломаны, по приказанію Им-

ператрицы Екатерины II, въ 1767 и 68 годах; ⁽²⁾ остались только нѣкоторыя службы; но прежде сего сдѣлана съ него точная модель изъ дерева, которая до 1812 года стояла въ Чертежной залѣ Кремлевской Экспедиціи и съ нея сняты рисунки, приложенные къ «Историческимъ свѣдѣніямъ о селѣ Коломенскомъ». М. 1809, въ листъ. вмѣсто древняго, нѣсколько пообветшавшаго дворца, 1767 г. построень Императрицею новый деревянный о трехъ этажахъ на каменномъ фундаментѣ; но и тотъ разобранъ въ 1816 году.

Такимъ образомъ отъ этихъ драгоцѣнныхъ зданій древняго Русскаго зодчества остались намъ одни только рисунки и воспоминанія, тѣмъ болѣе важныя, что увеселительное и прекрасное это мѣсто ознаменовано многими достопамятными событіями. Здѣсь Іоаннъ IV въ 1554 году, въ день своихъ именинъ, Августа 29, получилъ извѣстіе о завоеваніи царства Астраханскаго, и нерѣдко праздновалъ день своего рожденія и тезоименитства. Здѣсь Царь Михаилъ Ѳеодоровичъ на память избавленія Москвы отъ польскаго плѣненія заложилъ каменную пятиглавую церковь въ честь Казанскія Божія Матери. Это село было любимымъ у Царя Алексія Михайловича: онъ въ него часто

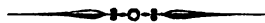
(2) Историч. и топографич. описаніе городовъ Московской губерніи М. 1787, въ 8.

взжалъ не только лѣтомъ, но и осенью, тамъ слушалъ въ церкви обѣдню, въ хоромахъ вечерню и всенощную, принималъ иностранныхъ посланниковъ, праздновалъ съ Патриархомъ и боярами именины своихъ дѣтей; здѣсь разведены были имъ прекрасныя плодовые сады и овощныя огороды, здѣсь онъ потѣшался соколиною охотою. (3)

Въ селѣ Коломенскомъ малолѣтній Петръ I учился грамотѣ подѣ древнимъ дубомъ, живалъ лѣтнею порой съ первою супругой своей Евдокією Феодоровной по 25 Іюля, 1689 года. Туда имъ совершенъ былъ изъ Москвы первый судоходный походъ на яхтѣ. Изъ этого отцовскаго пріюта онъ шествовалъ съ триумфомъ въ Москву 1695 года, послѣ Азовскаго похода и 1709 года, Декабря 18; по одержаніи славной побѣды подѣ Полтавою, когда къ этому торжеству присоединилась радость семейная, какую доставило ему рожденіе въ Коломенскомъ дочери Елисаветы Петровны. Все это вмѣстѣ дѣлало Коломенское для Петра драгоцѣннымъ. Императрицы Анна, Елисавета и Екатерина II любили это мѣсто и часто посѣщали лѣтомъ. По совершеніи двадцатипятилѣтія своего царствованія, Императрица въ 1787 году, прибыла въ Коломенское изъ своего путешествія для обозрѣнія южныхъ губерній и вновь приобрѣтеннаго Таврическаго царства: тогда

(3) Выходы Царей Михаила, Алексія и Феодора.

ее сопровождали чрезвычайные посланники Римскаго Императора Юсифа II, Графъ Кобенцель, Великобританскій Фицгербертъ и Французскій — Графъ Сегюръ. Тамъ ее встрѣтили Августѣйшіе внуки Александръ и Константинъ. Изъ Коломенскаго дворца она имѣла торжественное шествіе въ древнюю столицу, гдѣ принята была съ восторгомъ любви народной.



ЦЕРКОВЬ КАЗАНСКІЯ БОЖІЯ МАТЕРИ

ВЪ СТАРОМЪ СУЩЕВЪ.

Прежде нежели коснемся начала, значенія и судьбы изображенной здѣсь на рисункѣ церкви, скажемъ нѣсколько словъ о самой ея мѣстности, тѣмъ болѣе, что она давно получила право гражданства въ исторіи Москвы и тѣсно связана съ бытіемъ самаго храма.

Суцovo, также Сухощаво и Сущевское принадлежитъ къ числу древнѣйшихъ селъ, сперва подмосковныхъ, потомъ вошедшихъ въ черту самаго города и получившихъ значеніе слободы. Съ XV вѣка, какъ оно появляется въ грамотахъ, было уже подклѣтнымъ, или княжескимъ, какія приобретали себѣ Государи Московскіе куплею или мѣною. По завѣщаніямъ Великихъ Князей, оно переходило отъ одного Князя къ другому. Въ 1434 году Галицкій Князь Юрій Дмитріевичъ отказалъ подмосковное село Сущевское съ Ходынскимъ лугомъ Князю Дмитрію

РУССКАЯ СТАРИНА.



ЦЕРКОВЬ КАЗАНСКІЯ ПРЕСВЯТЫЯ БОГОРОДИЦЫ,
что въ Старомъ Суздовѣ, въ Москвѣ.

THE NEW YORK
PUBLIC LIBRARY
ASTOR, LENOX AND
TILDEN FOUNDATIONS
R L

Красному; Великій Князь Василій Темный въ 1462 году завѣщалъ его съ городскими дворами сыну своему Князю Андрею Меньшому, а Великій Князь Иоаннъ III въ 1504 году — сыну своему Князю Юрію. Къ етому селу принадлежали тогда дворы на посадѣ, какъ открывается изъ духовной грамоты, данной Великимъ Княземъ сыну своему Юрію на сельцо Суцзовское и на приписанные къ нему дворы въ посадѣ. (1) Эта грамота покажетъ намъ отводъ этого села: «Отъ посада (нынѣшняго Бѣлаго горо-
«да) Розсоховатець прудъ и съ мельницею къ Су-
«щову; а отъ Розсоховатца Неглимною на низъ до
«врага, на которомъ вразѣ солодяники сидятъ; а
«изъ Неглимны на право врагомъ мимо солодяни-
«ковъ на дорогу на Олешинскую, а солодяники на
«левѣ къ посаду, а на правѣ земля Суцевская; да
«дорогою Олешинскою къ городу на ту улицу, что
«идеть къ городу мимо Петръ святой чудотворецъ
«верхъ Неглимны до Рожественскаго переулка; да
«не дошедъ Петра святаго, на право Рождествен-
«скимъ переулкомъ до тоѣ улицы, что идеть отъ
«города мимо Юрья святой каменную церковь къ
«Суцзову на Дмитровскую дорогу; да черезъ ту
«Юрьевскую улицу тѣмъ же Рожественскимъ пере-
«улкомъ до лавокъ до хлѣбныхъ, что стоятъ на той
«улицѣ, что идеть улица отъ города мимо Василей

(1) Собрание государ. грамотъ. I, № 136.

«святый на Могильцахъ къ лавкамъ хлѣбнымъ, да
 «отъ лавокъ тою же улицею прямо мимо Федосей
 «святый на поле на Теерскую дорогу, да Теерскою
 «дорогою до Суцзовской межи. И въ томъ отводѣ
 «на правой сторонѣ тѣ дворы всѣ къ Суцзову и
 «Митрополичи и розные чьи дворы ни буди; а на
 «левѣ дворы къ посаду.—А которые будутъ дворы
 «Суцзовскіе опричь того отвода на посадахъ,
 «гдѣ ни буди, и въ тѣ дворы у сына моего Ва-
 «силыя, и у своего брата у старешаго, сынъ мой
 «Юрьи не вступаецца, а вѣдаетъ дворы къ Суццо-
 «ву по тому отводу, какъ ему въ семъ спискѣ на-
 «писано».

Изъ етого отвода, важнаго для исторіи Москвы, обнаруживается намъ не только мѣстоположеніе стараго Суцзова, но отчасти и Бѣлаго города, гдѣ находились городскіе дворы, приписанные къ етому селу. При умноженіи населенности, оно увеличилось новымъ Суцзовымъ; сперва возведенное на степень подгородной слободы, потомъ обращено въ городскую часть подъ названіемъ Суццевской. Изъ Экономическихъ примѣчаній къ плану Москвы при Императрицѣ Екатеринѣ II мы узнаемъ, что въ Суццевской слободѣ была *Новгородская сотня*, что между Суццевскою и Дмитровскою слободами находилась земля боярина Никиты Ивановича Романова и Петровскаго монастыря *погорьлое болото*, а далѣе

въ право отъ дороги пустошь Татаркина. (2) Соименныя Сущову села встрѣчаются въ грамотахъ начала XVI и XVII вѣка. Такъ въ духовной своей 1524 года Петръ Молечкинъ отказываетъ въ домъ Спаса Преображенія и Владыцѣ по родительскимъ душамъ и по своей душѣ село Сущово, да къ селу двѣ деревни Сычову и Медвѣдкову. (3) Въ Сущовѣ Царь Алексѣй Михайловичъ потѣшался соколиною охотой въ 1657 году. (4) Еще въ половинѣ и даже въ концѣ XVIII столѣтія, въ Сущовѣ косили сѣно и сѣяли хлѣбъ; въ Патріаршей грамотѣ 1682 года оно значилось «за Тверскими воротами».

Что жъ касается до самой церкви въ старомъ Сущовѣ, смежномъ съ новымъ Сущовымъ и Воротниками, то она должна быть, по своему началу, древняя; потому что гдѣ было село, тамъ, вѣроятно, была и церковь. Хотя о построеніи въ Сущовѣ церкви попадаетъ первый разъ въ актахъ 1682 г., какъ увидимъ далѣе; но въ то же время упоминается о прежней деревянной съ придѣломъ, безъ сомнѣнія, тогда обветшавшей.

О существованіи здѣсь храма въ честь явленія иконы Казанскія Божія Матери въ XV и XVI сто-

(2) Дѣло мѣлочное о выгонныхъ и огородныхъ земляхъ около города Москвы 1766 г. № 67.

(3) Акты юридическіе, № 418.

(4) Акты археограф. Экспедиціи, IV, 141.

лѣтіяхъ можно бы сомнѣваться потому, что она прославилась чудесами своими при освобожденіи Москвы отъ Поляковъ и что празднованіе сей св. иконѣ установлено не прежде, какъ при Царѣ Михаилѣ Феодоровичѣ 1613 года, а по всей Россіи, при Царѣ Алексіѣ Михайловичѣ 1649 года. (5) Но въ храмозданной грамотѣ 1682 года не означено, во имя какого Святаго была прежняя деревянная церковь; а придѣлы во имя Предтечи Іоанна и Святителя Николая даютъ возможность предполагать, что она, до того времени, извѣстна была подъ именемъ одного изъ етихъ Святыхъ. Но, по особенному благоговѣнію Суцзовскихъ слобожанъ къ чудотворной иконѣ Казанскія, вѣроятно, они, по обѣщанію своему, усердствовали посвятить ей новый храмъ. По заведенному порядку, они съ іереемъ Тарасіемъ били челомъ Патріарху Московскому Іоакиму Савелову о благословеніи сего дѣла, ими принимаемаго. Патріархъ пожаловалъ имъ слѣдующую храмозданную грамоту, на бумагѣ, сохранившуюся въ церкви: она даетъ намъ понятіе о внѣшнемъ устройствѣ и чинѣ храмовъ въ періодъ Патріаршескій: «Божією милостію великій Гднъ стѣй-
«шій Іоакимъ Патріархъ Московскій і всея Россі въ
«нынѣшнем во 190 году били челомъ намъ стѣй-
«шему Патріарху церкви Пречистыя Бцы Казан-

(5) тамъ же IV, 61.

«ския, что въ Сущевской слободѣ за Тверскими
 «вороты, за землянымъ городомъ, попь Тарасіи с
 «прихожаны: церковь де у насъ Пречистыя Бцы
 «Казанскіе деревяная ветха і в дождевое время слу-
 «жить не возможна, і нынѣ обѣщались они, вмѣсто
 «той деревяной церкви, построить вновь каменную
 «церковь во імя Пречистые Бцы Казанскія жъ, да
 «в предѣле Николая Чудотворца; і намъ Святѣй-
 «шему Патріарху пожаловати ихъ велѣть о томъ
 «церковномъ строеніи дать имъ нашу благословен-
 «ную грамоту. И азъ великии Гднѣ Іоакимъ Бжію
 «милостию Стѣйшій Патріархъ Московскіи и всея
 «Росіи церкви Прчтыя Бцы Казанскія, что въ Су-
 «щевской слободѣ попа Тарасея с прихожаны по-
 «жаловалъ благословилъ: велѣлъ имъ на строение
 «каменныя церкви камень, кирпичъ, известь, пе-
 «сокъ, желѣзо, лѣсъ и другія запасы готовить і в
 «тѣхъ запасѣхъ строить вновь каменную церковь
 «во імя Пречистой Бцы Казанскія на цѣлыхъ мѣ-
 «стахъ, чтобъ умершихъ кладбищъ не было, да по-
 «сторонъ той церкви для зимнего времени построить
 «предѣлъ каменной с трапезою во імя Николая
 «Чудотворца особъ ставлено, чтобъ из настоящей
 «церкви в предѣлъ церковнаго входу не было, а
 «верхи на той церкви и на предѣле построить не
 «шатровые и алтари велѣть здѣлать круглые трой-
 «ные, а в церкви бѣ и в предѣле во алтарныхъ
 «стѣнахъ царскіе двери были бѣ посреди, а по

«правую сторону южные, а по лѣвую сѣверныя, а
 «подлѣ царскихъ дверей по правую сторону межъ
 «южныхъ в началѣ бѣ стоялъ образъ Всемилости-
 «ваго Спаса, а подлѣ Спасова образа поставитъ об-
 «разъ настоящаго того Святаго храма, а по лѣвую
 «сторону царскихъ дверей межъ сѣверныхъ в на-
 «чалѣ поставитъ образъ Прчтые Бцы і иные образы
 «по чину, а как та церковь противъ сей нашей
 «благословенной грамоты совершится, і о освященіи
 «тоя церкви и предѣла і о антимиѣ впредь битъ
 «челомъ намъ Святѣйшему Патріарху. Писалъ на
 «Москвѣ, лѣта 7190, Марта въ 1 день».

Черезъ три года, церковь эта была отстроена въ
 такомъ видѣ, какъ показываетъ ее рисунокъ. Въ
 1685 году, Октября 18, ее освятилъ великимъ освя-
 щеніемъ Патріархъ Іоакимъ съ двумя Архіереями
 Суздальскимъ и Вятскимъ, съ двумя Архимандрита-
 ми Чудовскимъ и Богоявленскимъ, также съ игуме-
 номъ Воздвиженскимъ. (6)

Но въ росписи Московскихъ церквей 1778 г. не
 упоминается о придѣлѣ во имя Святителя Николая,

(6) Древняя Росс. Визлѳенка. XI, 270. Въ Путеводителѣ къ
 Московскимъ древностямъ 1792 г. IV, стр. 193 сказано, будто
 перковь Казанскія Богородицы освящена 1685 года Патріархомъ
 Адрианомъ, который хиротонисанъ въ этотъ санъ 1690 г. Августа
 24. Эта ошибка повторена 1) въ Историч. извѣстіи о всѣхъ цер-
 квахъ столичнаго города Москвы. М. 1796, въ 12, и 2) въ Ще-
 натовомъ географ. словарѣ: ст. *Суцеская часть*.

означенномъ въ Патріаршей грамотѣ, а показанъ только придѣлъ въ честь Св. Іоанна Предтечи. Намъ неизвѣстно, какія событія ознаменовали существованіе этого храма съ 1685 по 1812 годъ; но въ бѣдственные дни послѣдняго она потерпѣла разореніе отъ непріятелей. Послѣ этой години, она была передѣлана и возобновлена. Въмѣсто красивой шатровой колокольни, на аркахъ съ провѣсами, сооружена трехъ-ярусная въ новомъ вкусѣ, несоответственномъ стилю церкви. Внѣшній видъ храма измѣненъ, окна и двери его расширены, прежніе наличники, сандрики и купы полуколоннъ изглажены, бока зданія покрыты рустиками, такъ что одинъ только верхъ съ пятью главами сохранилъ первобытный характеръ. Къ главному храму пристроена обширная трапеза, въ коей помѣщены два придѣла: одинъ въ честь Св. Іоанна Предтечи, а другой во имя Св. Николая Чудотворца. Въмѣсто тройныхъ круглыхъ алтарей, означенныхъ въ Патріаршей грамотѣ, сдѣлано одно полукружіе, содержащее въ себѣ всѣ три отдѣленія алтаря.

Алтарные иконостасы всѣхъ трехъ престоловъ новые; но нѣкоторые образа въ нихъ старинные изъ прежнихъ иконостасовъ, како-то: храмовыя иконы Казанскія Божія Матери, Предтечи Іоанна и Святителя Николая.

НОВОДѢВИЦІЙ МОНАСТЫРЬ ВЪ МОСКВѢ.

I. ОБОЗРѢНІЕ ЕГО ИСТОРІИ.

Обитель эта, достопамятная въ исторіи Москвы, занимаетъ мѣстность, замѣчательную по своему положенію и значенію. Чрезъ подмосковное широкое поле, или вѣрнѣе, широкій долъ у подошвы Воробьевыхъ горъ, на берегу Москвы рѣки, прежде лежалъ трактъ на Смоленскую дорогу; оно издревле слыветъ *Дѣвичимъ*, а по народному сказанію, *Дльдове*, или *Дльводе*. Отдаленное преданіе относитъ такое названіе поля ко временамъ Монголо-Татарскаго владычества надъ Россіей, когда будто «Москвичи «приводили туда дѣвицъ въ дань варварамъ, а при «отдачѣ ихъ, подносили на головахъ своихъ Монголо-«татарскимъ посламъ молоко и медъ въ серебря-«ныхъ вызолоченыхъ чашахъ». (1) Но Дѣвичье поле, сколько намъ извѣстно, было не въ одной

(1) Слово о причинахъ казней по дѣламъ криминальнымъ профессора *Десницкаго*, произн. въ Москов. Унив. 1770 г. въ 4.

Москвѣ; оно упоминается лѣтописями въ XIV вѣкѣ подѣ Коломною на Окѣ, еще находится въ Александровскомъ уѣздѣ Херсонской губерніи, въ Куявахъ Блудковской парафіи и въ другихъ мѣстахъ. Это самое тождество названій поля въ разныхъ краяхъ наводитъ тѣнь сомнѣнія на подлинность преданія о постыдной дани Татарамъ, и скорѣе намекаетъ на игрища народныя, коихъ позорищемъ искони бывали поля. Между полей, по сказанію Преподобнаго Нестора, описавшаго намъ нравы и обычаи Радимичей, Вятичей и Сѣвера, «сходились юноши и дѣвицы на игрища, и тамъ умыкаху жены «себѣ.» (2) Мѣстное же преданіе производитъ такое названіе отъ того, что изстари на это поле дѣвицы гоняли коровъ. —

Въ 1398, или 1399 году чрезъ Дѣвичье поле возвращалась въ Москву изъ Смоленска съ дѣтьми своими Великая Княгиня Софія Витовтовна, которая туда ѣздила для свиданія съ родителемъ своимъ Великимъ Княземъ Литовскимъ. При разставаніи съ нею, Витовтъ и мать ея благословили ее «иконами, обложенными золотомъ и серебромъ, чудными зѣло.» (3) Такъ говорятъ наши лѣтописи Троицкая, Архивская и Никоновская; но позднѣйшіе писатели утверждаютъ, будто эта Великая Княгиня привезла изъ Смолен-

(2) Лѣтопись Несторова по Лавр. списку, М. 1824, стр. 8.

(3) Никоновская лѣтопись. IV, стр. 278.

ска чудотворную икону Одигитрии, т. е. путеводительницы, (4) которую древнее предание выдает за первоначисанную Св. Евангелистомъ Лукою; по преданію, она сопутствовала въ Россію изъ Греціи Царевнѣ Аннѣ, супругѣ Великаго Князя Владиміра I, а въ Смоленскѣ принесена 1077 года, Смоленскимъ Княземъ Владиміромъ Мономахомъ. (5) По свидѣтельству же Русскаго временника и монастырскихъ записокъ, эта святая икона взята отъ Смольянъ (нѣкоторымъ плѣномъ) паномъ Юргой, или Юркой Свилколдовичемъ, (6) который, перешедши отъ Литовскаго Великаго Князя Свидригайла къ Московскому, принесъ ее въ даръ послѣдному. (7) Подобно Юргѣ, и современные ему Новгородскіе воеводы, въ 1398 году, полонили въ Устюгѣ Великомъ чудотворную икону Одигитрии. (8) Но, вѣроятноже, послѣдній Смоленскій Князь Юрій (Юрга) Святославичъ, изгнанный Витовтомъ и въ 1404 г. искавшій спасенія и защиты у Московскаго Господаря, привезъ въ

(4) Въ Вѣстникѣ Европы 1822 г. № 16. Историческая справка В. Камнесвятова. — Полный Мѣсяцесловъ всѣхъ празднуемыхъ православною Восточною Церковію Святыхъ, изд. 16. С.—Пб. 1848. стр. 255.

(5) Чтеніе въ И. О. Исторіи и Древн. Россійск. 1846 г. № 1.

(6) Русск. Временникъ, II. стр. 27 и 28.

(7) Истор. и топограф. описаніе городовъ Москов. губерніи. М. 1787, въ 8.

(8) *Карамз.* И. Г. Р. V. пр. 171.

Москву отечественную свою святыню, (9) которая поставлена была въ церкви Благовѣщенія Богородицы на Великокняжескомъ дворѣ, гдѣ пребывала до княженія Василия Темнаго. Тогда Смоленскъ, древнее достояніе Россіи, находился еще подъ державою Польскаго Короля Казимира V, который вступилъ съ Московскимъ Господаремъ въ мирныя сношенія. Ненавидимый панами и шляхтою за приверженность свою къ Литвѣ и озабоченный участіемъ приобретенныхъ отъ Россіи областей, Казимиръ отправилъ къ Великому Князю Василю, въ началѣ 1456 года, посольство, въ коемъ участвовалъ и Смоленскій Епископъ Мисаилъ. Склонясь на убѣдительную просьбу етого Архипастыря, отъ имени всѣхъ Смольянъ, Василій Темный, желавшій ихъ привлечь къ себѣ, рѣшился, по совѣту съ Митрополитомъ Іоною и боярами, возвратить имъ отечественную ихъ святыню; на отпущеніе ея изъ столицы своей онъ устроилъ съ Митрополитомъ и всѣмъ освященнымъ соборомъ празднество. Послѣ молебствія въ церкви Благовѣщенія на своемъ дворѣ, Великій Князь съ крестнымъ ходомъ проводилъ изъ Москвы Смоленскую св. икону, съ коею снятъ былъ точный списокъ. Священное ето шествіе слѣдовало чрезъ Дѣвичье

(9) Выходы Государей Царей и пр. М. 1844 г. въ указателѣ стр. 87.

поле, чрезъ которое тогда, какъ сказано, былъ выѣздъ изъ Москвы на Смоленскую дорогу, до Митрополічьяго Саввина монастыря, что нынѣ приходская церковь св. Саввы Освященнаго, а по сказанію Рускаго Временника, до церкви Благовѣщенія на Дорогомиловѣ. Остановясь близъ того мѣста, гдѣ нынѣ Новодѣвичій монастырь, духовенство отслужило молебенъ св. Путеводительницѣ, потомъ отпустило въ Смоленскъ подлинный Ея образъ, а списокъ отнесло обратно въ Благовѣщенскій соборъ. (10) Такое событіе почитаютъ побужденіемъ къ основанію Новодѣвичьяго монастыря и даже началомъ крестнаго хожденія въ него изъ кремлевскихъ соборовъ и монастырей, Іюля 28.

Великій Князь Василій Іоанновичъ, возвративъ державѣ своей бывшій во власти Литвы больше столѣтія Смоленскъ — ето, какъ называлъ его Борисъ Годуновъ, *ожерелье Россіи* — далъ обѣтъ соорудить обитель въ честь Одигитріи Смоленской Богоматери на мѣстѣ встрѣчи и проводовъ Смоленской святыни, гдѣ, вѣроятно, по обычаю тѣхъ временъ, поставлена была часовня, или обыденная церковь, а можетъ статья, и монастырь. Благочестивый обѣтъ свой выразилъ Господарь Московскій, присвоивавшій

(10) Въ слѣдов. Псалт. означенъ годъ принесенія Смоленскія иконы 7012 (1504) г.

себѣ титулъ Царя, въ духовной грамотѣ своей 1523 года, предѣ походомъ своимъ на Казань. «Да коли есми зъ Божією волею», завѣщаетъ Великій Князь, «досталъ своей отчины города Смоленска и земли Смоленскіе», и язъ тогда обѣщалъ поставити на Москвѣ на посаде дѣвичь монастырь, а въ немъ храмы во имя Пречистые, да Происхожденія честнаго Креста и иные храмы; а которые храмы въ томъ монастырѣ поставити, и язъ тому велѣлъ написати запись діаку своему Трѣфану Ильину своею рукою, да дати печатнику своему Ивану Третьякову. А дати есми обѣщалъ въ тотъ монастырь изъ своихъ селъ дворцовыхъ село или два; а пашни въ тѣхъ селехъ, въ одномъ поле тысяча четвертей, а въ дву полехъ по томужъ, да на строеніе тому монастырю три тысячи рублевъ денегъ, ⁽¹¹⁾ и нынѣ того монастыря състроити не успѣлъ. И нѣ что Божья воля надо мною състанется, а того монастыря при своемъ животѣ не успѣю състроити; и язъ приказалъ казначемъ своимъ и приказнымъ своимъ людемъ на томъ мѣсте тотъ монастырь състроити, и изъ селъ изъ своихъ изъ дворцовыхъ въ тотъ монастырь велѣлъ есми дати село или два, въ одномъ поле на тысячу четвертей, а въ двухъ полехъ по-

(11) Что составляетъ оного 800 фун. серебра.

«томужь; а на строеніе тому монастырю наши казачѣи выдадутъ три тысячи рублевъ денегъ». (12)

Послѣ побѣды надъ Казанскими Татарами на Сви-ягѣ, въ 1524 году, Великій Князь приступилъ къ исполненію своего благочестиваго обѣта. По свидѣтельству Степенной книги, основавъ надъ Москвою рѣкой за посадомъ преименитую вобщую т. е. общежительную обитель, онъ собралъ туда множество инокинь дѣвическаго чину; начальницею надъ ними поставилъ благовѣрную и благочинную инокиню Елену Дѣвочкину, изъ Суздальскаго Покровскаго монастыря, (13) которая въ старинныхъ письменныхъ Святцахъ причислена къ Московскимъ Святымъ. За алтаремъ соборной церкви надгробный камень указываетъ могилу етой Игуменьи Новодѣвичьяго монастыря, погребенной вмѣстѣ съ преемницею своею, схимонахиней Домникіей и послушницею Теофаніей; а вставленная въ алтарную стѣну, предъ ея гробницею, каменная плита представляетъ намъ слѣдующее свидѣтельство о построеніи сей обители: «Лѣта 7032 «(1524) года Великій Князь Василій Ивановичъ всея «Россіи воздвиже сію пречистую обитель, въ ней «же храмъ Пречистыя Богородицы и ту собра ино-

(12) Собраніе Государст. грамотъ. I, 150 и 416.

(13) Степенная книга, изд. Г. Ф. Миллеромъ. ч. II, М. 1775, 203.

«кинъ дѣвическаго чина множество, имъ же бысть
«начальница благоговѣйная и благочинная сія схи-
«монахиня Елена Дѣвочкина, в сей обители пре-
«ставися.» (14)

Въ 1525 году, Іюля 28, торжественно перене-
сенъ былъ съ крестнымъ ходомъ изъ Благовѣщен-
скаго собора въ новосозданную обитель списокъ съ
чудотворной иконы Смоленскія Божія Матери и по-
ставленъ въ сооруженномъ тамъ храмѣ Одигитріи.

Такъ основался етотъ монастырь — домъ Пресвя-
той Богородицы. Въ грамотѣ Царя Іоанна Василье-
вича 1571 года онъ именуется *Пречистыя Одигитрія*
новымъ дѣвичьимъ, безъ сомнѣнія, для отличія его отъ
старого дѣвичьяго, какимъ могъ быть прежній мона-
стырь, если только онъ находился на мѣстѣ встрѣчи
св. иконы, или какимъ дѣйствительно былъ на Мос-
квѣ Зачатейскій, основанный Святителемъ Алексіемъ
въ началѣ XIV вѣка и подъ такимъ названіемъ извѣст-
ный даже въ началѣ XVIII столѣтія; (15) въ грамотѣ

(14) Въ Древн. Росс. Вивліювикъ, изд. 2. т. XIX, стр. 494,
помѣщена сія надпись съ нѣкоторыми маловажными отмѣнами;
въ монастырь она замѣнила, въ началѣ текущаго столѣтія пре-
жнюю, обветшавшую отъ времени.

(15) Цвѣтущее состояніе Всеросс. Государства, соч. И. Кири-
лова въ 1727 году. М. 1831, стр. 99.

перваго Патріарха Іова, 1598 года, онъ наименованъ *пречестною, великою обителью Пречистыя Богородицы Одиитріи новымъ дѣвичимъ монастыремъ*. (16) Отъ другихъ женскихъ монастырей въ Москвѣ онъ отличается еще тѣмъ, что названіе его *Дѣвичій* нарицательное общее, а не собственное единичное *Дѣвичимъ же* онъ, какъ обнаруживается, названъ не отъ *Дѣвичьяго поля*; но отъ того, что всѣ почти женскіе монастыри издревле слыли и даже теперь слывуть *Дѣвичими* по дѣвственной жизни принявшихъ на себя обѣтъ цѣломудрія, особенно же Новодѣвичій по тому, что, по свидѣтельству приведенной нами настѣнной надписи и Степенной книги, «собраны были инокини *дѣвческаго чина*» въ домѣ Пресвятыя Богородицы, которая есть *стѣна дѣвъ*. (17) Даже по сказанію Павла Алеппскаго, (18) бывшаго въ Москвѣ, въ половинѣ XVII столѣтія, етотъ монастырь именовался *Дѣвичимъ* отъ того, что «въ него поступали дочери самыхъ «знатныхъ лицъ въ Государствѣ.» Еслибъ онъ занимствовалъ свое названіе отъ первой игуменьи Дѣвочкиной, какъ производять другіе: то былъ бы *Дѣвочкинымъ*, а не *Дѣвичимъ* и отнюдь не *новымъ*; ибо въ такомъ случаѣ надобно бы было

(16) Историч. акты, I, № 188.

(17) см. Акакистъ Божіей Матери.

(18) The travels of Macaridos etc. v. II. London. 1836, in 4.

предполагать существованіе стараго Дѣвочкина монастыря. Такая то сбивчивость въ объясненіи слова *дѣвичій* произошла отъ случайнаго сходства названій поля, монастыря и первой игуменьи.

Судьбы сего Государева Царева обѣтнаго монастыря столь замѣчательны во многихъ отношеніяхъ, что мы предпосылаемъ описанію его достопамятностей, обзоръ важнѣйшихъ событій въ теченіи трехъ сотъ тридцати лѣтъ его существованія.

Для поддержанія новой обители, Великій Князь Василій и сынъ его Царь Іоаннъ дали ей тарханныя и несудимыя грамоты, нѣсколько дворцовыхъ селъ и деревень, коихъ въ послѣдствіи отъ Царскихъ и боярскихъ вкладовъ умножилось до 14480 душъ крестьянъ. По случаю рожденія Царевны Анны, въ 1547 г. Августа 10, Царь Іоаннъ Васильевичъ самъ заложилъ въ Новодѣвичьемъ монастырѣ обыденную деревянную церковь во имя Св. Богоотецъ Іоакима и Анны, которую на другой день и освятили; въ ней онъ крестилъ и въ ней, черезъ три года, похоронилъ дочь свою. На мѣстѣ етой церкви начали строить каменную; долго стоявши недостроенною, напослѣдокъ она обветшала и была разобрана. При Царѣ Ѳеодорѣ Іоанновичѣ, кромѣ Игуменьи, управляла хозяйственными дѣлами Келарь — старица Евдокія Мещерская, которой онъ пожаловалъ село Смоленское съ деревнями въ Верейскомъ уѣздѣ. Въ

приходной книгѣ 1604 г. исчислены окладныя деньги съ монастырскихъ сель въ уѣздахъ Дмитровскомъ, Рузскомъ, Клинскомъ, Бѣжицкомъ, Кашинскомъ, Ростовскомъ, Володимірскомъ, Верейскомъ, Звенигородскомъ, Вяземскомъ, Углицкомъ, Московскомъ, Волоцкомъ, Оболенскомъ. Въ монастырѣ тогда пребывало 122 старицы, въ числѣ коихъ находилось 20 боярынь, на нихъ отпускалось изъ дворца годовой милостыни 262 р. 2 алтына и 4 деньги. Послѣ кончины Царя Ѳеодора I, Царица Ирина изъ царскихъ палатъ переселилась въ Новодѣвичій монастырь и приняла постриженіе съ именемъ Александры: тамъ ей построена была келлія съ церковью; въ этой келліи нареченъ былъ на царство Борисъ Ѳеодоровичъ, который обогатилъ эту обитель своими вкладами; между прочимъ далъ 1000 серебряныхъ рублей. Онъ усталилъ въ день нареченія своего Февраля 22, праздновать Одигитрію Пресвятыя Богородицы. (19) Это празднество совершалось ежегодно до самаго приходу Растриги, который въ 1605 году, Октября 14, взялъ изъ монастырской казны 4000 рублей. (20)

Въ гибельное нашествіе Поляко-Литовцевъ на

(19) Новый лѣтописецъ по списку Кн. Оболенскаго, М. 1833, стр. 47.

(20) Приходнорасходная книга Новодѣвичьяго монастыря 1604 и 5 года, полууст. рукоп. на бумагѣ, конца XVI стол. въ 4.

Москву, мирныя стѣны Новодѣвичьей обители, переходившія изъ рукъ въ руки, служили станомъ и крѣпостью то для враговъ, то для защитниковъ отечества.

Москвѣ угрожали измѣнники и крамольники Болотниковъ, Пашковъ и Ляпуновъ, Царю Василию Шуйскому предстояла опасность: въ это время пришедшіе на помощь къ Москвичамъ Смольяне стали въ Новодѣвичьемъ монастырѣ, хотя въ опустѣломъ, но укрѣпленномъ оградю, валомъ и рвами. ⁽²¹⁾ При избраніи Королевича Владислава на Московское царство, въ записи 1610 года сказано: «чтобы Гетману Жолкевскому съ Литовскими людьми въ Москву не «входить, а занимать ему Новодѣвичій монастырь.» ⁽²²⁾ Тогда въ немъ стояли четыре роты изъ полковъ Гонсѣвскаго, Глускаго, Грешнина, Ольшанскаго и Котовскаго, ⁽²³⁾ рыцарскіе люди съ воеводами Львомъ Плещеевымъ и Гаврилою Хрипуновымъ. ⁽²⁴⁾ Въ эту же опустошенную обитель выбѣжали изъ Москвы въ Апрѣлѣ 1611 года Панъ Александръ Гасевскій, многіе Литовцы и съ ними единомышленники ихъ Михайло Салтыковъ и Федоръ Андро-

(21) *Карамз.* II. Г. Р. XII. пр. 86.

(22) тамъ же пр. 595.

(23) Записки Маскѣвича въ Сказаніяхъ соврем. о Димитріѣ Самозванцѣ, ч. V.

(24) Истор. акты, II, № № 552 и 526.

новъ; (25) тамъ укрѣпились двѣ Польскія конныя роты и 500 Нѣмцевъ; инокинь вывели въ таборы, монастырь весь разорили и выжгли. Съ занятіемъ Бѣлаго города Русскими, Новодѣвичій монастырь отбитъ былъ у Поляковъ; но послѣдніе опять его заняли и оставались въ немъ до тѣхъ поръ, пока дружины Пожарскаго, сопутствуемая чудотворнымъ образомъ Казанскія Богоматери, не выгнали изъ Москвы Польско-Литовскихъ скопищъ.

Во время Московской осады пребывала въ Новодѣвичьемъ монастырѣ Царевна Ксенія Борисовна съ бывшею Ливонскою Королевою Маріею, въ инокиняхъ Мареою. (26)

Со вступленіемъ на престолъ Михаила Ѳеодоровича Романова, етотъ монастырь былъ очищенъ, возстановленъ и укрѣпленъ; старицы его, выведенныя во Владимірскіе монастыри, возвращены на прежнее свое мѣсто. Такъ какъ эта монастырская крѣпость стояла на пути набѣговъ Ногайскихъ, то ее въ 1616 году охранялъ отъ нихъ Иванъ Спешневъ съ сотнею стрѣльцовъ и съ жилецкими людьми монастырскихъ слободъ. (27)

Цари Михаилъ, Алексій и Ѳеодоръ, усердные къ дому Пресвятой Богородицы Смоленской, содѣй-

(25) *Карам.* И. Г. Р. XII, 241, 299, 328.

(26) Московскаго стола книги, № 1079.

(27) Истор. акты, IV, № 166.

ствовали его благосостоянію дарованіемъ ему несудимыхъ грамотъ, обогатили его вотчинами и украсили вкладами. Наканунъ праздника Смоленскія Богоматери, они останавливались предъ монастыремъ шатрами, слушали въ немъ вечерню, всенощную и обѣдню, потомъ въ своей вставкѣ обѣдали съ ближними боярами, а въ самой обители угощали монашествующихъ обильнымъ столомъ. Такое царское столованье дало поводъ къ учрежденію гулянья подъ Дѣвичьимъ Іюля 28, донинѣ продолжающагося въ праздникъ Одигитрія Смоленскія Богородицы. (28) Въ этой обители пребывали три дочери Царя Алексія Михайловича, и первая супруга Петра Великаго, которыхъ гробницы увидимъ при обзорѣ собора. Въ книгѣ Царскаго жалованья Московскимъ церквамъ и монастырямъ съ 1625 по 1677 годъ, значится: «В новой Дѣвичь монастырь «(крестьянскихъ 1437 дворовъ) Великаго Государя «жалованья, годовыхъ і молебныхъ и заздравные «милостыни і по Великой Княгине Марѣе Ивановне «і на просвиры и на дрова Игуменье, Намѣстнице «по 4 рубли по 18 алтынъ по 4 деньги человѣку, «казначеѣ, да соборнымъ 12 старицамъ, да крылошанкамъ и рядовымъ 16 старицамъ 175 рублей, «28 алтынъ, имъ же всѣмъ на дрова 20 рублей;

(28) Выходныя книги Государей Царей Михаила, Алексія и Феодора.

« соборному попу 11 рублевъ 22 алтыно 1 деньга.
 « Попу 10 рублевъ, 19 алтынъ, 5 денегъ, попу 10
 « рублевъ, 20 алтынъ, 4 деньги, 3 дьяконамъ по 8
 « рублевъ по 31 алтыну челоуѣку, монастырской
 « просвирнице 3 рубли, 21 алтынъ, полъ 6 денегъ.
 « В предѣлъ 2 попомъ по 9 рублевъ по 18 алтынъ
 « по 5 денегъ челоуѣку, дьякону 8 рублевъ, 31 ал-
 « тынъ, дьячку 4 рубли, 10 денегъ; Покровскому
 « попу, что на вратѣхъ, 9 рублевъ, 20 алтынъ. »
 Въ 1656 году посѣщаль ету св. обитель и слу-
 жилъ въ ней Антиохійскій Патріархъ Макарій, ко-
 тораго Архидіаконъ Павелъ Алеппскій такъ описы-
 ваетъ ее: (29) « Во вторникъ пятой недѣли поста
 « пригласили нашего владыку на отпѣваніе одной
 « княгини или знатной госпожи, жившей въ монастырѣ
 « внѣ города на разстояніи трехъ верстъ; здѣсь етоу
 « монастырь называютъ *Девичьимъ*, т. е. монасты-
 « ремъ дѣвиць. Онъ посвященъ во имя Матери Бога
 « въ Троицѣ и путеводительницы (of the mother of
 « the Divinity in Trinity and true Direction). Мы
 « отправились туда на саняхъ, съ Патріархомъ,
 « въ сопутствіи старшаго духовенства и монаше-
 « ства. Священники и діаконы монастыря выш-
 « ли къ намъ на встрѣчу, съ иконами, крестомъ
 « и кадильницею, въ сопровожденіи игуменъи и мо-

(29) The travels of Macarios, Patriarch of Antioch, v. II, Lon-
 don, 1836, in 4.

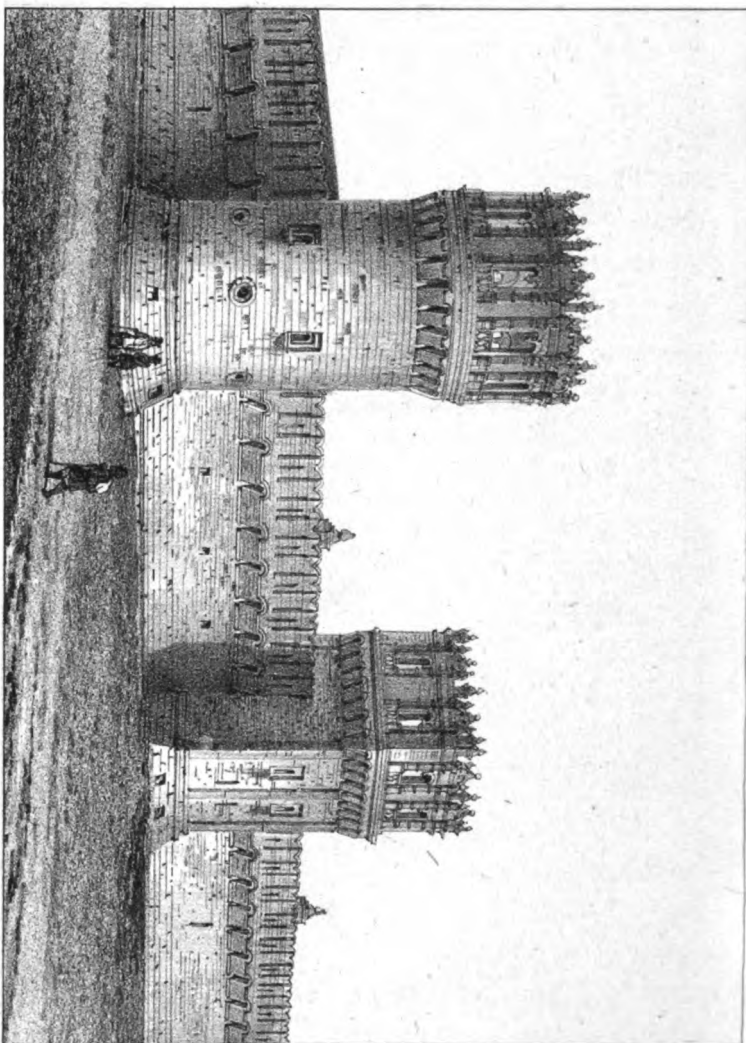
«нахинь. Вошедши въ церковь вслѣдъ за ними, мы
 «поклонились находящейся въ ней святынѣ. Мо-
 «настырь етотъ довольно великъ, обнесенъ стѣнами
 «и имѣеть десять (12) башенъ. Его мѣстоположе-
 «ніе величественно; онъ расположенъ на холмѣ,
 «омываемомъ тутъ же рѣкою; вблизи же течеть рѣ-
 «ка Москва. Монастырь имѣеть двое большихъ во-
 «ротъ и лежитъ на западъ отъ города. Въ немъ
 «двѣ церкви: къ главной ведетъ лѣстница со множе-
 «ствомъ ступеней. Эта церковь довольно обширна
 «и высока, опирается на четырехъ столпахъ; она
 «весьма походитъ на церковь, называемую *Мусса-*
 «*лабатъ*, (?) съ ея тремя дверьми. Иконостасъ ея
 «сходенъ съ соборнымъ, о трехъ святилищахъ (?).
 «Куполь надъ алтаремъ возбуждаетъ удивленіе; ибо
 «онъ покрытъ весь золотомъ, и своды, поддержи-
 «ваемые ангелами, поднимаются одинъ надъ дру-
 «гимъ. Въ немъ находятся кресты и чаши, имѣю-
 «щіе издали видъ, какъ будто они сдѣланы изъ
 «массивнаго золота. Образъ же Пресвятой Дѣвы,
 «стоящей по правую сторону алтарныхъ дверей,
 «выше всякой цѣны; онъ весь покрытъ золотомъ,
 «алмазами, рубинами, гіацинтами, изумрудами и
 «жемчугомъ. Весьма также богаты и богато укра-
 «шены ризы другихъ иконъ, находящихся въ пер-
 «вомъ поясѣ иконостаса, рядомъ съ алтарными две-
 «рями. Не менѣе богаты также серебряные подствѣ-
 «чники, разставленные по всей церкви кругомъ ея,

«даже до наружныхъ дверей; вокругъ столбовъ на-
 «ходятся также небольшія иконы, покрытыя золо-
 «томъ и серебромъ, разставленныя рядами одинъ
 «надъ другимъ. Многія изъ нихъ не имѣютъ себѣ
 «цѣны; на нихъ ризы чистаго золота и множе-
 «ство драгоценныхъ камней разныхъ цвѣтовъ.
 «Даже надъ окнами съ желѣзными рѣшетками, по-
 «ставлены тамъ одна надъ другою иконы, за недо-
 «статкомъ мѣста. Полагаю, что число всѣхъ иконъ,
 «здѣсь находящихся, превышаетъ 3000; такъ что
 «наше удивленіе, при видѣ ихъ огромнаго количе-
 «ства, не имѣло предѣловъ; ибо самое малое изъ
 «этихъ изображеній стѣдитъ не менѣе пяти дина-
 «ривъ. Эта церковь красотою и великолѣпіемъ пре-
 «восходитъ даже Царскія. Патріархъ самъ сказалъ
 «нашему Владыкѣ: у насъ нѣтъ иного монастыря,
 «который бы могъ сравниться съ этимъ въ богат-
 «ствѣ; и это потому, что всѣ монахини, живущія
 «въ этомъ монастырѣ и безпрестанно вновь посту-
 «пающія, княгини, вдовы или дочери самыхъ знат-
 «ныхъ лицъ въ государствѣ; поступая въ мона-
 «стырь, онѣ жертвуютъ туда все свое состояніе,
 «свои помѣстья, золотыя и серебряныя вещи,
 «брилліанты; все это и остается въ монастырѣ; по
 «этой причинѣ онъ и называется *монастырь дѣ-*
 «*виць*. Вокругъ всей церкви находятся широкія
 «галлерей.»

Въ тройственное царствованіе Іоанна, Петра и

THE NEW YORK
PUBLIC LIBRARY
ASTOR LENOX TILDEN FOUNDATIONS
R L

ЧАСТЬ СТѢНЫ СЪ ВАШНИМИ НОВОДВѢИЧЬЯГО МОНАСТЫРЯ.



Софіи, столь благопріятное изящнымъ искусствамъ, особенно зодчеству и живописи, Новодѣвичій монастырь приведенъ въ тотъ видъ, въ какомъ онъ доннынѣ представляется: мѣсто его распространено, ветхая его ограда и бойницы починены. Двое главныхъ воротъ съ тремя арками и двѣнадцать стрѣльницъ по угламъ круглыя, а по срединѣ стѣнъ четверугольныя возведены изъ кирпичей, какъ свидѣтельствуется современникъ этому событію, Каріонъ Истоминонъ: «Стѣны бо ограды монастырскіе плинѣаами суть взнесены и пурге, сирѣчь башни различнѣ благокрасовито наздашася. Храмы же святыя «внутрь монастыря и на вратѣхъ около мѣстнаго «огражденія преудивительно лѣпотнѣ водружены, «и внутрь всякимъ рѣснотевнымъ благообразіемъ «украшены.» (50) Стиль стрѣльницъ точно такой же, какъ и въ оградѣ Донскаго монастыря, сооруженныхъ въ 1684 и 1697 годахъ. Однѣ изъ бойницъ его безъимянныя, а другія имѣютъ особенныя названія, какъ на пр. на юговосточной сторонѣ: Никольская, Іоасафовская, далѣе Швальная, Чеботарная и пр.

Послѣ заговора Шекловитаго въ 1689 году, заключена была въ етой обители сестра-соперница Царя

(50) *Каріона Истомина* поученія и письма, рукоп. скороп. на бумагѣ, конца XVII вѣка, вѣ 4.

Петра I, Царевна и Соправительница Софія «за извѣстныя подѣискательства.» Для прекращенія всякихъ сношеній съ ея сообщниками и приверженцами, предъ монастыремъ поставленъ былъ крѣпкій караулъ изъ потѣшныхъ солдатъ Преображенскаго полка, надъ которыми тогда командовалъ комнатный стольникъ Князь Оедоръ Юрьевичъ Ромодановскій; (31) но, находясь тамъ подъ строгимъ надзоромъ, Софія открывала случаи чрезъ тайныхъ своихъ сообщниковъ узнавать все, происходившее при Дворѣ, дѣйствовать на умы народа, особенно на Стрѣльцовъ, питать въ нихъ неудовольствіе и даже ненависть къ нововведеніямъ державнаго брата своего, руководимаго иностранцами. Не взирая на бдительность стражи, они, въ 1693 году, успѣли подкопаться подъ монастырскія стѣны для освобожденія Царевны; но замыселъ былъ открытъ и виновные наказаны. Черезъ пять лѣтъ, предприимчивая Софія изъ затвора своего съумѣла раздуть пламя мятежа въ Стрѣльцахъ, которые, посягая на жизнь Царя Петра I, умышляли возвести на престолъ сестру его. Но это пламя, готовое обхватить всю столицу, было погашено мужествомъ юнаго Царя. Тогда повѣшены были предъ окнами келлій Царевны 230 крамольныхъ стрѣльцовъ съ челобитными въ рукахъ, коими они ее просили

(31) *Записки Матвѣева въ запискахъ Русскихъ людей.* С.-Пб. стр. 57.

принять престолъ. (32) Въ стѣнахъ Новодѣвичьяго монастыря производились допросы и обыски; на зубахъ его висѣли трупы крамольниковъ. Изъ него взятыя къ распросу въ Преображенскій приказъ боярыни, старицы и дѣвки были пытаны. Наконецъ по Царскому указу, онъ былъ отданъ въ вѣдомство Преображенскаго приказа. (33) Съ учрежденіемъ въ 1724 году новаго штата, въ этомъ монастырѣ основано заведеніе для приѣма и содержанія подкидышей и безпризорныхъ дѣтей женскаго пола, которыхъ въ 1725 году тамъ находилось болѣе 250 человекъ. Воспитываясь до совершеннаго возраста, онѣ обучались пряденію голландскихъ нитокъ, шитью и плетенію кружевъ; учительницами ихъ были выписанныя Петромъ I питомицы изъ Брабантскихъ монастырей. (34)

По вѣдомости Капитана Баскакова, въ 1727 году въ этой св. обители ежегодныхъ денежныхъ доходовъ было 2485 рублей 10¹/₂ копѣекъ; въ урожайный годъ, сверхъ сѣмянъ, въ полтретья приплоду хлѣба 8709 четвертей и 2 четверика. Вотчины ея состояли въ Московскомъ, Володимірскомъ, Верейскомъ, Звенигородскомъ, Дмитровскомъ, Рузскомъ, Ростовскомъ, Новгородскомъ, Оболенскомъ, Бѣжец-

(32) Дѣянія Петра Великаго, т. XII, изд. 2. стр. 407.

(33) Дѣла Госуд. Архива, 1739 г. № 66.

(34) Дѣянія Петра Великаго, т. XII, изд. 2. стр. 407 и 408.

комъ, Кашинскомъ, Углицкомъ, Вяземскомъ, Кромскомъ, Керенскомъ и Симбирскомъ уѣздахъ.

Для волостнаго управленія при монастырѣ (35) была своя канцелярія, которая состояла въ 1763 году изъ приказнаго Алексѣя Барнашева, изъ стряпчаго Алексѣя Тарарыкина, канцеляриста Федора Збруева, двухъ канцеляристовъ, 4 копейстовъ и двухъ пищиковъ, которые получали отъ монастыря денежное и хлѣбное жалованье. Шестнадцать прикащиковъ попеременно посылались въ вотчины безъ жалованья; сверхъ того, 14 указныхъ прикащиковъ получали жалованья 108 р. и 87 четвертей хлѣба.

(35) Въ образецъ хозяйственнаго управленія приведемъ вѣдомость деревни, или подмосковнаго села Тропарева: «село Тропарево съ деревнями, въ нихъ послѣдней въ 1744 году ревизіи «крестьянскихъ 225 душъ, къ тому селу и деревнямъ по писцовымъ дачамъ земли паханой и лѣсомъ поросло 590 четвертей, «7 четвериковъ въ полѣ, а въ двухъ по тому же; и сколько въ «ономъ селѣ и деревняхъ тяголъ или осмаковъ и по сколько въ «каждомъ тяглѣ, или осмакѣ душъ считается, или иное какое «расположеніе имѣется, о томъ въ монастырѣ неизвѣстно.» Сборъ со всей вотчины былъ слѣдующій: «Для исправленія при ономъ «монастырѣ деревянныхъ ветхостей плотникамъ 56 коп. $\frac{3}{4}$; 1) «окладнаго хлѣба: 7 четвериковъ $\frac{1}{4}$, овса 7 четвериковъ $\frac{1}{4}$; 2) «столовыхъ запасовъ: масла коровьяго 1 пуд. 51 фунтъ съ четью, «хмѣлю 1 пудъ, 31 ф. съ четью, яицъ 1425, орѣховъ 5 четверти, «полъ 5 четверика. 3) Конюшенныхъ припасовъ: вѣнниковъ 425 «гниздъ, сѣнныхъ покосовъ 405 копенъ, лѣсу непашеннаго 15 «десятинь, заповѣдныхъ 3 рощи осиновыхъ на 40 десятинахъ, «дубовой рощи на 10 десятинахъ. Земли на монастырѣ находи-

Сперва подъ вѣдомствомъ Монастырскаго и Патріаршаго Приказовъ, потомъ уже Каморъ-Канторы монастыремъ управляла Игуменья; хозяйственными ея дѣлами завѣдывала Старица-Келарь, а въ послѣдствіи Намѣстница. Первая выбиралась не рѣдко изъ Смольянокъ, на пр. въ 1763 году Иннокентія Келпинская изъ Смоленскаго шляхетства, такъ же какъ и намѣстница Евгенія Яценина. Кутеинскаго монастыря старицы учреждали въ Новодѣвичьемъ порядокъ монашескаго житія. Соборныхъ монахинь тогда числилось 7, крѣпоскихъ 22, гробовыхъ 4, звонарницъ 8, у варенія кваса 1, житейская 1, погребная и чашница 1, столничныхъ 4, трапезная 1, поваренныхъ 6, хлѣбныхъ 8, хлѣбодарница 1, подкеларница 1, рухлядная 1, швачекъ, шьющихъ параманды на монахинь 2, воротныхъ 4, приспѣшница 1, келейница у Игуменьи 1; для смотрѣнія входу въ церковь монахиня 1, больничныхъ

«лось 28 десятинъ въ полѣ, а въ двухъ по тому жъ. Въ монастырь «высыпалось въ Февралѣ 12 человекъ колоть ледъ на Москвѣ рѣкѣ «и 6 подводъ съ 6 человекъ возить ледъ въ монастырь на одну «недѣлю; въ Юнѣ 3 человекъ съ лошадьми на два дни для при- «возки въ монастырь песку съ поля, въ Сентябрѣ 2 человекъ съ «лошадьми на 4 дни для возки капусты съ огородовъ и 10 бабъ «на двѣ недѣли для рубки капусты и для чищенія свеклы. Работ- «ники были на своемъ пропитаніи.» При Тропаревѣ находились кельи для приѣзда властей монастырскихъ, также садъ и при немъ садовникъ, скотный дворъ, на коемъ было монастырскаго скота: коровъ 4, подтелковъ 2, быкъ 1, телятъ 6, овецъ 7.

престарѣлыхъ и больныхъ 34, присланныхъ изъ Консисторіи бѣлицъ 17. Для отправленія Божественной службы находились при монастырѣ: Духовникъ Иеромонахъ, Протопопъ, четыре священника, 1 сверхштатный, 3 дьякона, 6 пономарей и псаломщиковъ. Съ тѣхъ поръ, какъ Императоръ Петръ I указомъ своимъ повелѣлъ давать въ монастыряхъ приютъ и призрѣніе старымъ, заслуженнымъ воинамъ, при Новодѣвичьемъ монастырѣ жили даже въ 1763 году три Маіора, два Капитана, 4 Поручика. Имъ выдавалось отъ монастыря денежное жалованье. Сверхъ того, у житнаго двора была богадѣльня на 20 человекъ.

По штату въ монастырѣ состояли: Игуменья, Намѣстница, Казначей, Духовникъ, Инквизиторъ, пять поповъ, три дьякона, четыре гробовыхъ, два пономаря, четыре псаломщика, просвирница, 16 крылошанокъ, 8 звонарницъ, въ послуженіи монастырскомъ 35 монахинь, 36 бѣлицъ, 9 приказныхъ служителей, въ послуженіи для обученія младенцевъ, подъ надзоромъ Игуменьи и Священника, 84 монахиши, увѣчныхъ и больныхъ и имъ служащихъ 78. На нихъ опредѣлено было денегъ 1476 рублей, хлѣба 1277 четвертей, на церковныя потребности 270 рублей. Сверхъ того, на зазорныхъ дѣтей, 252 младенца, отъ 7 лѣтъ, выдавались ежегодно на каждого деньгами 260 коп., на всѣхъ 684 рубли, а хлѣба

483 четверти. ⁽³⁶⁾ Въ послѣдствіи упразднено это заведеніе, предшествовавшее основанію Воспитательнаго Дома. Съ учрежденіемъ штатовъ, Новодѣвичій монастырь въ лѣствицѣ степеней поставленъ вторымъ въ числѣ первоклассныхъ; монашествующихъ въ немъ положено было семьдесятъ. Но съ того времени прекратилось въ немъ общежитіе.

Императрицы Елисавета и Екатерина II, подобно своимъ предшественникамъ, любили и жаловали этотъ царскій монастырь. Въ послѣдній годъ державства сей Государыни, 14 Мая, постигло новое бѣдствіе сію св. обитель. Во время крестнаго хода вокругъ стѣнъ монастырскихъ, выкинуло изъ трубы въ кельяхъ Генераль-Маіорши Ляпуновой, пристроенныхъ къ церкви Сошествія Св. Духа. Отъ сего занялись деревянныя кровли на кельяхъ, потомъ на трапезѣ, длиною 28 сажень, а на церкви подъ желѣзною кровлей стропилы; оттуда перекинуло на корпусъ и близъ него на каменную конюшню; но во внутренность трапезы и церкви не проникъ огонь, только въ послѣдней отъ жару почернѣлъ алтарный иконостасъ. Императрица повелѣла «освидѣтельствовать все, что въ монастырѣ погорѣло, сочинить «архитекторамъ вѣрныя смѣты и донести, сколько «на исправленіе всего того потребно будетъ денегъ,

(36) Цвѣтущее состояніе Всеросс. Государства.

«чтобы починки монастыря въ то же еще лѣто «учинены быть могли.» По смѣтѣ требовалось на это 27013 рублей, 25 копѣекъ. Московскій Главнокомандующій Измайловъ, представляя Государынѣ такую смѣту, составленную архитекторомъ Козаковымъ, между прочимъ, ходатайствовалъ о покрытіи для безопасности, желѣзомъ уцѣлѣвшаго отъ пожара деревяннаго корпуса, гдѣ имѣла пребываніе Царевна Софія. Императрица повелѣла, Іюля 19, отпустить по смѣтѣ такую сумму изъ остаточнаго Казначейства. (37) Въ томъ же году Ея повелѣніе было исполнено, и монастырь приведенъ въ лучшій видъ.

Подобно какъ въ 1612 г., такъ и въ 1812 году, Новодѣвичій монастырь былъ позорищемъ ужасовъ войны и вмѣстѣ свидѣтелемъ чудесныхъ событій. Опять онъ увидѣлъ Смоленскую святыню, которая сопутствовала Русскому воинству до Москвы. Предъ вступленіемъ непріятеля въ Москву, игуменья Новодѣвиченская Меѳодія съ лучшею церковною ризницей отправилась въ Вологду.

Сентября 4, въ праздникъ иконы Непалимой Купины, непріатели въ числѣ 2000, поставивъ караулы у воротъ монастыря, вступили въ него; ихъ Генералъ, занявъ игуменьины кельи, не только не

(37) Дѣло въ Губернскомъ Архивѣ за № 1542, о бывшемъ во Новодѣвичьемъ монастырѣ пожарѣ и о исправленіи причиненныхъ поврежденій 14 Мая 1796 года.

допускалъ грабить и дѣлать насиліе, но даже позволилъ остававшемуся въ монастырѣ Протоіерею Алексѣю Ивановичу Гречищеву отправлять Богослуженіе, для коего доставлялъ вино и муку. Сентября 23, Наполеонъ прибылъ въ монастырь и осмотрѣвъ его, велѣлъ заколотить заднія ворота наглухо, завалить ихъ землею и поставить на нихъ пушку; для входа оставить боковыя ворота на сѣверовосточной сторонѣ, и противъ нихъ построить батарею. По его приказанію, подбиты были стѣны церкви Св. Іоанна Предтечи близъ восточной ограды монастырской и потомъ взорваны. Наконецъ подъ соборной и трапезною церквами, равно и подъ другими монастырскими зданіями поставлены были ящики и бочки съ порохомъ, къ коимъ проведены канавки съ скоропалительными фитилями. Предъ выходомъ своимъ, непріатели зажгли сіи фитили и множество свѣчъ въ кельяхъ, гдѣ кидали и огонь на солому, между тѣмъ давая знать остававшимся въ монастырѣ, чтобы они скорѣе бѣжали изъ него. Все, по видимому, грозило совершеннымъ разрушеніемъ древней обители и неминуемою гибелью медлившимъ удалиться монахинямъ; оставалось нѣсколько секундъ, фитили уже догорали и огонь быстро приближался къ пороху; но мужественная изъ монахинь, казначея Сарра, одушевленная упованіемъ на Бога, успѣшила съ нѣкоторыми изъ сестръ гасить водою фитили, а потомъ деревянный полъ,

загоравшійся въ келіяхъ. Такъ 9 Октября чудесно спасенъ отъ истребленія етотъ монастырь, въ коемъ почти ничего не было ни расхищено, ни разграблено врагами, нещадившими въ Москвѣ ни святыни, ни древности. По благословенію Преосвященнаго Августина, етотъ достопамятный для *неопальной* обители день, предшествовавшій дню выхода изъ Москвы непріятелей и взрыву зданій Кремлевскихъ, ознаменованъ былъ устроеніемъ въ трапезѣ Успенской церкви придѣла въ честь Св. Іакова Алфеова, празднуемаго 9 Октября, вмѣстѣ съ иконою Одигитріи Божія Матери, и учрежденіемъ благодарственного крестнаго хода, который донынѣ ежегодно тамъ отправляется въ етотъ день чудеснаго спасенія святой обители.

II. ЗДАНІЯ МОНАСТЫРЯ И ИХЪ ДОСТОПАМЯТНОСТИ.

Подобно другимъ каменнымъ монастырямъ, Ново-дѣвичій, съ своими зубчатыми стѣнами, стрѣльницами и воротами, представляетъ крѣпость, имѣющую фигуру трапеціи; въ стѣнахъ ея сдѣланы пушечные, мушкетные и подошвенные бои, прицѣлы и осадные стоки, построенные согласно съ крѣпостною обороной въ Россіи до XVIII вѣка. Эта священная твердыня служила оплотомъ близъ дороги,

РУССКАЯ СТАРИНА.



СОВОРНАЯ ЦЕРКОВЬ ВЪ НОВОДВИЧЬЕМЪ МОНАСТЫРЬ.

THE NEW YORK
PUBLIC LIBRARY
ASTOR LENOX AND
TILDEN FOUNDATIONS
R
L

протоптанной Ногайцами и Литовцо-Поляками. Въ ней заключаются памятники церковной, гражданской и военной архитектуры, принадлежащія разнымъ вѣкамъ и запечатлѣнные разными стилями и воспоминаніями.

Между сими памятниками главное мѣсто занимаетъ соборъ, стилемъ своимъ сходный съ Московскими Успенскимъ и Архангельскимъ соборами.

Строителемъ сего огромнаго въ XVI вѣкѣ зданія, преданіе почитаетъ Фрязица Алевиза, который, въ началѣ XVI столѣтія, построилъ на Москвѣ многія каменные церкви, исчисленные въ Софійскомъ временникѣ; но ни исторія, ни лѣтопись монастырская, ни преданія не удостовѣряютъ насъ, сохранился ли въ цѣлости етотъ памятникъ Алевизова зодчества. Исторія показываетъ намъ, что онъ существовалъ въ 1598 года; потому что 20 Февраля того же года, въ етомъ храмѣ совершенно было благодарственное молебствіе, когда Царица Александра, сестра Годунова, Патріархъ Іовъ съ освященнымъ соборомъ, бояре, дворяне и гости убѣдили Бориса принять скипетръ Московскаго царства; ⁽³⁸⁾ тамъ онъ и нареченъ былъ Государемъ Царемъ и Великимъ Княземъ всея Росіи. Спустя 73 года послѣ сооруженія, етотъ храмъ легко могъ обветшать и требовать возобновленія. По

(38) Собраніе Государ. грамотъ. I, № 70.

сему Годуновъ на церковное строеніе пожаловалъ въ монастырь, при игуменьѣ Домникіи Близнацовой, большую милостыню — тысячу рублей серебряныхъ. (39) Въ самомъ храмѣ представляются намъ достовѣрныя свидѣтельства, что его храмосдателемъ, или возобновителемъ былъ Царь Борисъ; между прочимъ слѣдующая настѣнная узловатая надпись, въ нѣкоторыхъ мѣстахъ полуистертая: «Лѣта 7106 (1598), «по великой вѣре і по сердечному желанію і по «душевному усердію Великіе Государыни, Царицы «и Великіе Княгини іноки Александры всея Руси і «брата еѣ благовѣрнаго и великого Государя и Ве- «ликаго Князя Бориса Феодоровича всея Русіи Само- «держца і многихъ Государствъ Государя и обла- «дателя і его благовѣрные Царицы и великіе Кня- «гини Маріи і его Царьскихъ чадъ благовѣрнаго Ца- «ревича Феодора и великіе Царевны Ксеніи. . . . «шися (совершился?) бы с и и я. . . . (церковь?). . . . «на похвалу чюдному і чудотворному образу . . «оленскія (Смоленскія). . . в а лѣто Государства «его, при Святѣйшемъ Іеве Птр. . . » Самыя ико- ны въ алтарномъ иконостасѣ относятся ко времени Годунова: въ числѣ мѣстныхъ находимъ образъ тезоименитаго ему Благовѣрнаго Князя, Страстотерпца Бориса съ сомученикомъ его, братомъ Св. Глѣ-

(39) Записная монастырская книга 1604 г. на тряпич. бумагѣ въ 4. начала XVII вѣка.

бомъ; въ Апостольскомъ поясѣ, какъ увидимъ далѣе, лики трехъ Святителей Московскихъ, въ честь которыхъ, 1596 года, установлено Ювомъ Патриархомъ ежегодное празднованіе 5 Октября; наконецъ и самый храмовый образъ, на коемъ золотыя дробницы изображаютъ лики Святыхъ, теизоменитыхъ Борису Годунову и членамъ его семейства. Если, повидимому, противорѣчатъ времени сооруженія собора Годуновымъ надгробія 1537, 1546, 1555 и 1570 годовъ, въ склепахъ подъ соборомъ: то развѣ надъ ними не могло быть возведено позднѣйшее зданіе въ концѣ XVI столѣтія? И такъ этотъ обѣтныи храмъ, отъ времени обветшавшій, могъ быть совершенъ, т. е. или вновь построенъ, или возобновленъ въ теченіе шестилѣтняго царствованія Бориса, съ 1598 по 1604 годъ.

Съ того времени до половины XVIII вѣка, внѣшность и внутренность зданія этого неоднократно возобновлялись: по изгнаніи Поляковъ изъ Москвы, гдѣ они оставили глубокіе слѣды разрушенія и искаженія памятниковъ церковнаго и гражданскаго зодчества, въ тройственное царствованіе Іоанна, Петра и Софіи, особенно въ царствованіе Елисаветы Петровны. По осмотру извѣстнаго въ то время Архитектора Ивана Мичурина, въ 1759 году, найдены въ оградѣ монастыря ветхости, иконное и стѣнное письмо въ соборѣ и церквахъ поту-

скнѣлымъ и мѣстами повредившимся. По смѣтѣ, на починку каменнаго и деревяннаго строенія и на возобновленіе иконописи и стѣнописи требовалось 24,326 р. 93 к. Указомъ Св. Синода повелѣно было употребить на первый разъ изъ остаточныхъ суммъ 5883 р. 93¹/₄ к., сверхъ того, 23 р. за проданную ветхую жѣсть. (40) При етой починкѣ, вѣроятно, кровля на соборѣ передѣлана, окна пробиты шире и перемычки ихъ сдѣланы прямыми, такъ что первая представляя прямоугольная отверстія, похожія на окна обыкновеннаго дома, не соотвѣтствуютъ стилю храма. Подобное искаженіе зданій нерѣдко допускалось подѣ предлогомъ увеличенія въ нихъ освѣщенія. Между тѣмъ, какъ древніе зодчіе дѣлали въ церквахъ окна подѣ самыми пятами сводовъ, слѣдственно надѣ головами предстоящихъ; отъ етого освѣщеніе, входившее сверху во внутренность, разобщало зрѣніе ихъ съ предметами внѣ святилища, которое въ низу и въ срединѣ освѣщалось лампадами, паникадилами и свѣчами. Такой таинственный полусвѣтъ въ древнихъ храмахъ способствовалъ сосредоточивать вниманіе къ молитвѣ. Очевидно, что новый архитекторъ, при возобновленіи етого собора, не понималъ различія

(40) Опись Московскаго Новодѣвичаго монастыря, учиненная въ 1763 году, Іюня 29, Гвардіи Семеновскаго полка Прапорщикомъ Федоромъ Павловымъ, № 1624.

храмоваго зодчества отъ гражданскаго ⁽⁴¹⁾ и не зная соответствія частей цѣлому въ древнихъ памятникахъ перваго.

Этотъ соборъ, складенный изъ крупнаго тяжело-вѣснаго кирпича, съ частыми связями изъ желѣза, составляетъ прямоугольникъ длиною 12, а шириною 9 сажень. На толстыхъ его стѣнахъ съ сѣверной и южной стороны широкія лопатки съ раскреповкою, образуютъ по четыре арки, а на восточной и западной по три арки въ видѣ нишей. Въ междуэтажii, на мѣстѣ обрѣза, идетъ поясъ изъ валиковъ и плашковъ. Надъ тремя только арками возведены пять главъ; изъ коихъ средняя величиною своей превышаетъ остальные четыре; она обита вызолоченною жестию, а прочія четыре желѣзомъ, окрашеннымъ въ голубую краску и увѣнчаны четвероконечными крестами съ полумѣсяцами, при подножii. Прежде главы сii, какъ показываетъ старинный чертежъ монастыря, были всѣ вызолочены. Четвертая арка, не увѣнчанная главою, нарушаетъ симметрію зданія и отъ того оно кажется однобокимъ. Къ восточной его части примыкаютъ три полукружія для главнаго алтаря и два для двухъ придѣльныхъ, соединен-

(41) *Principes d'Archéologie pratique appliqués à l'entretien, la décoration et l'ameublement artistique des églises*, par M. K. Bordeaux. Caën, 1832, in 8.

ныхъ съ ходовою крытою папертью вокругъ собора. Надъ разширенными пятью окнами въ полукружіяхъ остались еще сандрики прежнихъ, состоящіе изъ легкихъ арочекъ, соединенныхъ одна съ другою. Въ цоколѣ пять пролетовъ съ деревянными затворами ведутъ въ усыпальницу подъ алтарями; черезъ нихъ-то, въ 1812 году, проведены были непріятелями мины для взорванія собора.

Входныя сѣверныя и западныя двери съ такими же тройными наличниками и архивольтами, какъ и въ Московскомъ Успенскомъ соборѣ. Надъ первыми написано масляными красками коронованіе Божіей Матери съ предстоящими Ей въ моленіи Св. Апостоломъ Петромъ и Великомученицею Екатериной. Въ етомъ изображеніи обнаруживается духъ Петра I, короновавшаго Екатерину I на царство, за годъ предъ своей кончиной. Надъ западными дверями собора извнѣ написанъ на архивольтѣ Деисусъ и слова: «*Домъ Мой домъ молитвы*» и слѣдующее молитвенное воззваніе: «Владычица, пріими молитву «рабъ Твоихъ и избави насъ отъ всякія нужды и «печали. Ты еси, Богородице, оружіе наше и стѣна, «Ты еси заступнице къ Тебѣ прибѣгающимъ, Ты и «нынѣ на молитву призываемъ»; а изнутри изображенъ Еммануилъ Благое молчаніе между многоочитымъ Херувимомъ и шестикрылатымъ Серафимомъ, въ видѣ отрока, который «не проречетъ, ни

«возопіеть, ниже услышитъ кто на распутіяхъ
«гласа его.» (42)

Подобно какъ въ Московскомъ Успенскомъ соборѣ второй постройки, при Митрополитѣ Филиппѣ 4, въ сѣверной стѣнѣ собора Поводѣвичей обители ведетъ на верхъ ся каменная ступенчатая лѣстница.

Внутренность собора состоитъ только изъ двухъ частей: алтаря и храма. Своды послѣдняго опираются на четыре четырехгранные столпа безъ капителей и базисовъ. Чугунный полъ, вмѣсто дубоваго, сдѣланъ въ 1833 году. Внутреннія стѣны, своды, трибуны и столпы расписаны альфреско, по сырой извести; на первыхъ изображены событія изъ Вѣтхаго и Новаго Заветовъ, Акафистъ Богородицѣ и чудеса отъ иконы Смоленскія Божія Матери; на послѣднихъ Св. Благовѣрные Великіе и Удѣльные Князья Русскіе, какъ сыны и поборники Православной нашей Церкви. Замѣтно поповленіе этой стѣнописи въ XVIII столѣтіи, кромѣ фресковъ, изображающихъ на правомъ столпѣ Иисуса Христа въ лѣтахъ отрочества, возлежащаго на одрѣ; Ему предстоятъ Божія Матерь и два Ангела, изъ которыхъ одинъ держитъ предъ Нимъ крестъ, а другой — копіе и трость съ губою; надъ ними написано красными буквами:

(42) *Евангел. Матоея. XLVI, 19.*

«Спасъ недремлющее око, судія живыхъ и мерт-
 «выхъ»; 2) на лѣвомъ столпѣ: «Не рыдай мене
 «Мати», съ подписью: «Снятіе со креста Господа
 нашего Иисуса Христа.» Стѣнопись эта произведена
 въ 1666 году, по указу Царя Алексія Михайловича,
 посланными Іюля 29, изъ Оружейной Палаты съ
 приставомъ церковными росписниками: Ярославцами
 Ивашкою Елизаровымъ и Оедькою Карповымъ, Ко-
 стромичами Маркою Назарьевымъ и Фролкою Леонть-
 евымъ, Великоустужцами Ивашкою Гальцовымъ и
 Ивашкою Соколовымъ. (43) Вокругъ столповъ, равно
 на южной и сѣверной стѣнахъ, надъ гробницами
 Царскими размѣщены въ иконостасахъ св. образа
 разной величины; они отличаются древностію и
 особенностію письма, богатствомъ и заѣтливостію
 украшеній, состоящихъ въ гривнахъ или цатахъ,
 дробницахъ, серьгахъ и ряснахъ съ жемчугами и
 драгоценными камнями; иконы сіи, по большей ча-
 сти, были у Царицъ и Царевенъ походныя, келейныя
 или комнатныя и выносныя. Между ими на южной
 стѣнѣ особенно замѣчательны: 1. древній пятили-
 стовой, въ золотомъ окладѣ, образъ Святителя Ни-
 колая поясный, съ низменною митрою на головѣ,
 писанный крупными чертами, съ костоватостію на
 высокихъ мѣстахъ и 2. семи пядей, точный списокъ

(43) Временникъ П. М. Общества Исторіи и Древн. Рос. кн.
 7, М. 1850 г. стр. 66.

съ Иверскія Богоматери, произведенный, какъ видно изъ Греческой надписи на поляхъ О. Ямвлихиѣмъ въ 1648 году. Сія св. икона принесена была въ Москву изъ Царьграда отъ Парѣенія Патріарха Цареградскаго и въ 1654 году, Мая 15, сопутствовала Царю Алексію Михайловичу въ Вязьму, когда онъ шелъ войною противъ Польскаго Короля. До того святыня сія стояла въ Успенскомъ соборѣ, а по возвращеніи ея изъ похода, поставлена въ домѣ Одигитріи Пресвятыя Богородицы Смоленской. ⁽⁴⁴⁾

Четыре столпа обставлены древними образами, разной величины и разныхъ школъ, по большей части, въ серебряныхъ и даже золотыхъ окладахъ. Укажемъ на нѣкоторые изъ нихъ, показавшіеся достойными замѣчанія: на правомъ столпѣ образъ семи пядей, тезоименитаго Царямъ Іоанну Васильевичу и Іоанну Алексіевичу Предтечи Господня Іоанна, во весь ростъ, писаннаго въ греческомъ пошибѣ, XVII вѣка; на лѣвомъ столпѣ, также семи пядей старинная икона Чудотворца Николая пояснаго, благословляющаго рукою именованнаго сложенія. Рисункомъ образъ этотъ отличается отъ другихъ, писанныхъ въ Россіи: лице у него продолговатое, обратное, очертаніемъ и выраженіемъ сходное съ подлинникомъ, находящимся въ Баръградѣ и по сему онъ слыветъ *Римскимъ*. Надъ нимъ въ иконостасѣ замѣча-

(44) Повседневныхъ дворцовыхъ записокъ. 11, 219.

тельны искусствомъ письма и богатствомъ украше-
 ній три царскія иконы Божіей Матери Смоленской
 и Владимірской, четырехъ пядей, и Воспитаніе,
 восьмилистовая. Между семилистовыми въ иконостасѣ
 на второмъ столпѣ съ лѣвой стороны заслуживаетъ
 вниманіе древняя, византійскаго пошиба икона Св.
 Равноапостольныхъ Царей Константина и Елены,
 писанная на алебастренномъ левкасѣ яркими и нѣ-
 жными красками въ тонкую плавку, отчетливо въ
 лицевомъ, а въ доличномъ безъ колватости, т. е.
 безъ крупныхъ переломовъ въ гвентахъ одежды,
 которая сходна съ изображенною на византійскихъ
 монетахъ и медаляхъ. Оба лица поддерживаютъ
 предъ собою семиконечный крестъ, сканной работы;
 окладъ на образѣ баменный, вѣнцы съ коронами
 сканные серебряные вызолоченые или, можетъ
 быть, золотые. На серебряныхъ накладкахъ наве-
 дены чернью имена: «Црь Константъ и Цра Еле-
 на», а на крашенной подклейкѣ читаемъ слѣдую-
 щую надпись уставомъ: «7068 (1560) го мѣсяца
 «Генваря 29 день обложенъ образъ благовѣрный
 «Царь Константинъ и мати его Елена, Семена Ова-
 «насьева сына.»

При игуменьѣ Домникии Блинецовой и келарѣ
 старицѣ Венедиктѣ Кайсаровой, по указу Царя Бо-
 риса Ѳеодоровича, дано вкладомъ, на поминоveníе
 сестры его Царицы Александры, въ домъ Пресвя-
 тия Богородицы, въ Новодѣвичь монастырь образъ

на золотѣ 99, а на краскахъ 22; всѣ они изчислены въ записной монастырской книгѣ 1604 г. Октября 31; оклады на нихъ и вѣнцы были серебряные, сканные съ финифтью, басменные, рѣзные съ позолотою и чернью. По такому изобилію образовъ въ Новодѣвичьемъ монастырѣ, можно храмы его называть сокровищницею древней и старой иконописи разныхъ школъ, пошибовъ и мастеровъ.

Подобно Вознесенскому монастырю, и Новодѣвичій былъ Царскою усыпальницей; въ самомъ храмѣ погребены: Царица Евдокія Ѳеодоровна у втораго столпа съ правой стороны, и Царевны Софія, Евдокія II (45) и Екатерина, дочери Царя Алексія Михайловича у южной стороны; а въ подцерковѣхъ подъ главнымъ алтаремъ: Царевна Анна, дочь Царя Іоанна IV. Прочтемъ надгробныя надписи, свидѣтельствующія о времени ихъ рожденія и кончины:

1) «Лѣта 7239, а отъ Рождества Хрїстова 1731 «году прѣставися Августа 27 раба Божія, благовѣр-
«ная Государыня Царица и Великая Княжна Евдо-
«кія Ѳеодоровна, урожденная Лопухина, супруга
«Императора Петра Великаго, отъ коего родились
«Царевичи Алексій и Александръ Петровичи. Въ

(45) Одна изъ двухъ Евдокій, дочерей Царя Алексія Михайловича; первая родилась 1620 г. Февраля 18, а скончалась 1669 г. Февраля 28 и погребена въ Вознесенскомъ дѣвичьемъ монастырѣ

«иноческій образъ пострижена она въ Покровскомъ «дѣвичьемъ монастырѣ, что въ Суздаль, 1695 года, «а въ 1727, по указу внука своего Императора «Петра II, переведена въ сей монастырь, гдѣ и «погребена въ 60 лѣто отъ рожденія, а тезоименитство ея 4 Августа.»

2) «Лѣто 1704 году Юля въ 3 день преставися «раба Божия, Государя Царя Алексія Михайловича «і Государыни Царицы Маріи Ильиничны дщерь «ихъ Царевна Софія Алексіевна отъ рожденія ея «было 46 лѣтъ, 9 мѣсяцевъ і 16 дней, во иноцехъ была 5 лѣтъ 8 мѣсяцевъ, 12 дней, во иноцехъ «имя наречено было Сусанна, а въ схімонахиняхъ «преименовано имя ей прежнее Софія.» Кромѣ этой позднѣйшей надписи на дощечкѣ, слѣдующая высѣчена на камнѣ, вставленномъ въ западную стѣну у подножія гробницы: «Лѣта отъ сотворенія мира 7212, а отъ Рождества Христова 1704 году, «Юля въ 3 день, в понедѣльникъ на первомъ часу «дни, на память святаго мученика Іакинѳа и въ «принесенія мощей иже во святыхъ отца нашего «Филиппа Митрополита Киевскаго і всея Росіи «чюдотворца, в той день преставися раба Божия, «блаженныя памяти благовѣрнаго і благочестиваго «Великаго Государя, Царя и Великаго Князя Алексія Михайловича всея великия и малыя и бѣлыя «Росіи Самодержца и блаженныя памяти благовѣрные и благочестивые великіе Государыни, Царицы

«и Великие Княгини Маріи Ильиничны дщерь ихъ
 «Великая Государыня, благородная Царевна, и Ве-
 «ликая Княжна Соєия Алексѣевна, а тезоименитство
 «ее было Сентября въ 17 числѣ, а от рождения ея
 «было чetyрeдeсять пять лѣтъ и девять мѣсяцевъ
 «и шестнадцать дней, во иноцехъ была пять лѣтъ
 «и восемь мѣсяцевъ и дванадeсять дней, а имя ей
 «наречено Сусанна, а в схимонахиняхъ преимено-
 «вано имя ей прежнее Софія, а погребена в церкви
 «Пресвятыя Богородицы, нарицаемая Смоленскія,
 «на семъ месте, Іюля въ 4 день.»

3) «Лѣта отъ сотворения міра 7220, а отъ Рож-
 «дства Хрїстова 1712, Мая в 10 день, въ суббо-
 «ту, в 8 часу дни в третьей четверти, на память
 «Св. Апостола Симона Зілота, преставися раба Бо-
 «жїя, блаженныя памяти благовѣрнаго и благочести-
 «ваго Государя Царя и Великаго Князя Алексія Ми-
 «хайловича, всея великія и малыя и бѣлыя Росїи Само-
 «держца и блаженныя памяти благовѣрныя и благоче-
 «стивыя Великія Государыни, Царицы и Великія Кня-
 «гини Маріи Ильиничны дщерь ихъ великая Государы-
 «ня, благородная Царевна и Великая Княжна Евдокія
 «Алексіевна, а тезоименитство ея было Марта въ
 «1 числѣ, а отъ рожденія ея было 62 лѣта и 2
 «мѣсяца и 9 дней; а погребена въ церкви Пресвя-
 «тыя Богородицы, нарицаемая Смоленскія, на семъ
 «мѣстѣ того-жъ Мая въ 15 (11) день.»

4) «Лѣто 7226, а отъ Рождества Христова 1718
 «году, Мая въ 1 день преставися раба Божія, Го-
 «сударя Царя и Великаго Князя Алексія Михаило-
 «вича и Государыни Царицы и Великія Княгини
 «Маріи Ильиничны дщерь, благородная Царевна и
 «Великая Княжна Екатерина Алексѣевна в 60 лѣто
 «отъ рожденія ея, кое было 26 Ноября, 1658 году,
 «а тезоименитство ея 24 Ноября.»

Каменные ихъ гробы стоятъ на помостѣ храма; надъ ними устроены изъ кирпича надгробницы, покрытыя суконными и бархатными покрывами съ нашитыми на нихъ крестами. Въ древней Вивлю-оникѣ, ч. XIX, 1791 года, показано, что тѣло Царевны Евдокіи погребено подъ Софіевскою церковью, откуда оно въ послѣдствіи перенесено въ соборъ, подобно гробницѣ Царевны Екатерины.

На трехступенной солеѣ утверждается пятипояс-ный иконостасъ, украшенный искусною рѣзбой во вкусѣ рококо и вызолоченный червоннымъ золотомъ; онъ занимаетъ всю преграду алтаря и простирается до самыхъ сводовъ. Въ басменномъ серебряномъ окладѣ образъ древнѣе самаго иконостаса, который, по видимому, относится къ XVIII вѣку; образчикъ же древняго представляется въ кіотѣ съ семью образами на сѣверной стѣнѣ у алтаря; кіота эта съ подзоромъ покрыта раскрашенною слюдой, на коей наложены мѣдныя травы и цвѣты. На срединѣ этого

подобія торжествующей Небесной Церкви возвышаются надъ царскими вратами три образа: Господь Саваоѣ съ Предвѣчнымъ Младенцемъ «на лопѣ «сый, и иже бѣ и грядый.» *Апокал.* 4. 29. Воплощеніе и Господь въ Силахъ, надъ которыми поставлено Распятіе, современное самому иконостасу и въ клеймахъ изображенія Страстей Господнихъ, писанныя въ фряжскомъ пошибѣ. По обѣ ихъ стороны въ поясахъ Господскіе праздники, Апостолы, Пророки и Праотцы. Праздниковъ 16 иконъ, въ числѣ коихъ, кромѣ дванадесятихъ, находятся: Лазарево воскресеніе, Распятіе и Положеніе во гробъ Спасителя, Ѵмино увѣреніе и Сошествіе Святаго Духа. Въ Апостольскомъ поясѣ помѣщены представители другихъ чиновъ и преемники Апостольскаго служенія: вселенскіе Святители Григорій Богословъ и Іоаннъ Златоустъ, Святитель Николай и три Московскихъ: Петръ, Алексій и Іона.

По правую сторону отъ царскихъ дверей разновременныя мѣстныя иконы, по большей части, въ греческомъ пошибѣ, Московскаго письма: 1) Спаситель на престолѣ съ припадшими къ стопамъ его Предтечею Іоанномъ и Апостоломъ Петромъ, тезоименитыми Царямъ Іоанну V и Петру I; на разгнутомъ Евангеліи у Спасителя начертаны слова: «Тако возлюби Богъ міръ, яко и Сына Своего Единороднаго далъ есть и пр. Перстосложеніе правой руки именованное; письмо Царскихъ иконописцевъ:

рисунокъ строгій, раскраска или колоритъ темный, санкирь съ бликами на высокихъ мѣстахъ; 2) Благовѣщеніе Божія Матери, есть старинный списокъ съ Устюжскаго образа въ Московскомъ Успенскомъ соборѣ. Предвѣчный Младенецъ изображенъ на персяхъ Богоматери, стоящимъ на катрашкѣ одежды, который служить ему подножіемъ; одна рука Ея прижата къ груди, въ другой у Ней веретено. Предъ Нею благовѣстникъ благословляетъ Приснодѣву именованнымъ сложеніемъ, а другую держитъ жезлъ съ крестомъ на верхнемъ концѣ. Надъ Нею Господь Саваоѣ, изъ устъ Своихъ посылающій на Нее тройственный лучъ Св. Духа. 3) Предста Царица, рисунокъ греческій, но лицевое пестрѣющее яркими красками; не соотвѣтствуетъ доличному, икона подновленная и, повидимому, принадлежащая къ такъ называемымъ столѣтникамъ, 4) образъ избранныхъ Святыхъ, соименныхъ семейству Царя Алексія Михайловича, представляетъ осяненныхъ ликомъ Знаменія Божія Матери въ облакахъ: Св. Алексія Митрополита, Алексія челоуѣка Божія, Симеона Персидскаго, Феодора Стратилата, Св. Праведныя Анны, Св. Маріи Египетской, Евдокіи, Марѣы, Софіи, Татіаны. Письмо царскихъ иконописцевъ, замѣчательное правильностію и красотностію рисунка, нѣжностію раскраски и вообще тщательностію отдѣлки или отборки и въ лицевомъ и доличномъ. 5) Знаменіе Божія Матери, осяняющей лики Святыхъ тезои-

менитыхъ дѣтямъ Царя Алексія Михайловича и 6) Владимірская Божія Матерь съ двенадесятьми праздниками, искуснаго письма. По лѣвую сторону на поклонѣ храмовый образъ Смоленскія Богоматери, писанный съ подлинника въ XV столѣтіи; ликъ Ея окруженъ изображеніемъ двенадесятихъ праздниковъ на золотыхъ плащахъ. Риза на немъ золотая съ чернью, вѣнецъ съ городками, убрусъ изъ крупнаго жемчуга съ драгоцѣнными каменьями. Наведенные чернью на золотыхъ дробницахъ Святые, тезоименитые семейству Годунова: Борисъ и Глѣбъ, Ѳеодоръ Стратилать, Ѳеодоръ Анкирскій, Ирина, Марія и Ксенія доказываютъ, что такое украшеніе на храмовую икону устроено Годуновымъ. Рядомъ съ нею символическій образъ Неопалимыя купины, Московскаго письма, въ Греческомъ пошибѣ, конца XVII столѣтія, отличающійся отъ иконъ подобнаго содержанія тѣмъ, что у Богоматери, соединяющей небо съ землею, на лонѣ изображеніе града Царя великаго; одною рукой Владычица міра, огражденіе Царей и градъ Царя Небеснаго, держитъ Предвѣчнаго Младенца, а другою — погрудное изображеніе Царя въ вѣнцѣ и лѣствицу: потомъ Св. Іоаннъ Предтеча, несущій въ рукахъ чашу съ Предвѣчнымъ Младенцемъ, далѣе благовѣрные Князья Борисъ и Глѣбъ, писанные на золотѣ въ концѣ XVI столѣтія, наконецъ образъ Владимірскія Божія Матери. Предъ алтарнымъ иконостасомъ на наляяхъ лежатъ 1) ком-

патные Царевнипы св. иконы, между коими особенно замѣчательны искусствомъ и древностію письма: семилистовая, Владимірскія Божія Матери въ золотомъ сканномъ окладѣ съ финифтью, жемчугомъ и драгоценными камнями; шестилистовая Св. Предтечи Іоанна и пр. и 2) Пятнадцать серебряныхъ ковчеговъ и четырнадцать крестовъ съ частями св. мощей, между коими: рука св. Мученицы Θεодосіи, сойменной Царевнѣ Θεодосіи Алексіевнѣ и ковчегъ съ частицами мощей Св. Іоанна Златоустаго, Филиппа Митрополита, св. Θεодора Тірона, Евфимія великаго и Преподобнаго Сергія; на обратной сторонѣ сего ковчега вырѣзано: «1700 года мѣсяца Октовріа «въ 8 день построень си ковчегъ въ дом Пресвя- «тыя Богородицы въ Новодѣвичій в похвалу і честь «единому въ Троицѣ славимому Богу тцаніемъ «неложнымъ обѣщаніемъ инокини Царевны Сусанны «(Софія) Алексѣевны. Вѣсу 1 ф. 3 зол.; возобнов- «ленъ сей ковчегъ тцаніемъ в бытность Настоятель- «ницы Ігуменьи Палладіи Дуровой, въ 1781 году, «мѣсяца Декабря 1 дня.»

Предъ мѣстными иконами стоятъ серебряные подсвѣчники и висятъ такія же лампы. На чашѣ подсвѣчника предъ храмовою иконою вырѣзана слѣдующая надпись вязью: «Лѣто 7203 (1695) году «Февраля въ 9 день Великая Государыня благовѣр- «ная Царевна и Великая Княжна Софія Алексѣ- «вна дала в поминовение блаженныя памяти отца

«своего Великаго Государя, Царя и Великаго Князя
 «Алексія Михайловича всея великія и малыя и бѣ-
 «лыя Россіи Самодержца, да по благовѣрной Госу-
 «дарынѣ Царевне и Великой Княжне Маріи Шли-
 «ничнѣ гостроила сію лампаду Пречистыя Богоро-
 «дицы Одигитрія чудотворныя иконы Смоленскія в
 «Новодѣвичь монастырь, в соборную церковь; а вѣ-
 «су сія лампада двѣнадцать фунтовъ». Изъ надпи-
 сей на девяти серебряныхъ лампадахъ видно, что
 онѣ устроены 1685 году, повелѣніемъ Великихъ
 Государей Царей Іоанна и Петра Алексіевичей и
 сестры ихъ Великія Государыни Царевны Софіи.

Въ алтарѣ сѣверное и южное предалтарія отдѣ-
 лены отъ престола стѣнами съ двойными проле-
 тами а въ нихъ тайниками, гдѣ черезъ малень-
 кое окошечко, теперь закладенное, Царевны слу-
 шали божественную литургію. Средина его съ восто-
 ка освѣщается тремя окнами съ прямыми перемыч-
 ками; сводъ его полусферическій, на коемъ напи-
 санъ Покровъ Божіей Матери. Горнее мѣсто укра-
 шено плащаницею, которая шириною 4 аршина,
 вышиною 2 ар. 11 вершковъ; она шита по красно-
 му штофу шелками, бумагой, серебромъ и золотомъ,
 какъ видно изъ узловой надписи по краямъ ея,
 7096 года, при Царѣ Θεодорѣ Іоанновичѣ и при
 Царицѣ Принѣ Θεодоровнѣ, при игуменьѣ Стефа-
 нидѣ.

Престолъ каменный, покрытъ серебряной че-

канною одеждой, устроенною, какъ значится въ надписи на ней, Алексіемъ, Праскевіею, Елисаветою и Аванасіемъ Ахлабзевыми. Надъ престоломъ пятіярусная, осмигранная, столярной работы съ рѣзбою деревянная сѣнь, увѣчанная главою съ крестомъ и утвержденная на четырехъ столпахъ. Этотъ шатеръ обставленъ рѣзными Херувимами, кубками и кружками, онъ раскрытъ красками, позолоченъ и посребренъ. Крутомъ по фризу идетъ слѣдующая надпись вязью: «Лѣта 7161 (1653) Генваря въ 25 день, при державѣ благовѣрнаго і Хрістолюбиваго Государя Царя и Великаго Князя Алѣксіа Михайловича всея Русіи Самодержца, в осмое лѣто державы царства его, і при его благовѣрной Царице, Великой Княгине Маріи Ильиничне, і при благовѣрной Царевне Ирине Михайловне, і при благовѣрной Царевне и Великой Княжне Анне Михайловнѣ, і при благовѣрной Царевне Татіане Михайловне, при благовѣрной Царевне и Великой Княжне Евдокѣе Алексѣевне, при благовѣрной Царевне Марее Алексѣевне, поставилъ сію сень надъ престоломъ Хріста Бога нашего в дом Пречистыя Богородицы честнаго ея Одигитрія в монастыре Девиче Князь Иванъ Алексѣевичъ Воротынскій по матери своей Княжне Марее Ивановне і по своихъ родителейхъ в вѣчной поминокъ. А мастеръ здѣлалъ Кирилла Кондратьевъ.» Къ подволоку сѣни прикрѣпленъ на золотой цѣпочкѣ серебряной голубь для хра-

пенія въ немъ св. даровъ. ⁽⁴⁶⁾ Около горняго мѣста и надъ его сопредіолями южная и сѣверная стѣны обставлены образами разной величины, шести, семи и восьми листовъ, пяти и семи пядей, принадлежащія разнымъ вѣкамъ и школамъ иконописи, греческаго и фряжскаго письма, также столѣтники; между сими иконами находятся разныя явленія Божіей Матери, изъ конхъ замѣтимъ двѣ весьма рѣдко встрѣчающіяся, особеннаго вида: на лѣвой сторонѣ 1) Замойскинскія Богоматери 12½ вышиною и 9½ вер. шириною; поля въ серебряномъ басменномъ окладѣ, вѣнцы сканные съ финифтью. На Богоматери исподній головной покровъ бѣлый, приличный дѣвству, верхній санкировый; Младенецъ держитъ обѣими руками бѣлый убрूसъ, и 2) Голубицкой Богоматери съ Младенцемъ, у котораго на рукѣ голубь — символъ Святаго Духа, обѣщаннаго послать ученикамъ: «Духъ истины, иже отъ Отца исходитъ.» *Еванг. Іоанна, XV, 26.*

При етой соборной церкви находятся три придѣла: одинъ на паперти во имя Св. Апостоловъ и Діаконовъ Прохора и Никанора, другой въ южномъ предалтаріи въ память чуда Архангела Михаила; на той же сторонѣ, за соборною стѣною, придѣлъ въ честь Св. Мученицы Софіи и трехъ ея дочерей Вѣры, Надежды и Любве. Всѣ три придѣла отно-

(46) См. Памятники древняго художества въ Россіи, тетр. 2.

сятся къ концу XVII, или началу XVIII вѣка, т. е. ко времени пребыванія въ монастырѣ Царевенъ. Алтарные иконостасы въ нихъ трехпоясные; образъ Фряжскаго письма.

А.) РИЗНИЦА СОБОРНАЯ.

Въ трапезѣ Софійской церкви помѣщается *ризница*, богатая драгоценными и старинными утварями, кои, по большей части, вклады Царскіе; многія изъ нихъ обозначены надписями.

Изъ напрестольныхъ крестовъ два, болѣе достопримѣчательны по цѣнности своей и по знаменитости вкладчиковъ. 1) Золотой, съ частицами св. мощей, украшенный алмазами и бурмицкимъ жемчугомъ, съ слѣдующею надписью: «При державе Великаго Государя и Великаго Князя Феодора Алексѣевича, всея великія и малыя и бѣлыя Россіи самодержца и при братьяхъ ево Государскихъ, при Великомъ Государѣ Царевиче и Великомъ Князе Иоанне Алексѣевиче и при Великомъ Князе Петрѣ Алексѣевиче, состроенъ сіи крестъ повеленіемъ сестры ихъ Государыни, Царевны и Великія Княжны Евдоѣи Алексѣевны, по отцѣ ихъ Государеве, блаженныя памяти по Великомъ Государе Царѣ и Великомъ Князе Алексѣе Михайловиче всея великія и малыя и бѣлыя Росіи самодержце в

«Новодевичъ монастырь, в лѣто 7185 (1677), Дека-
«бря въ 20 день».

2) Серебряный вызолоченый, съ частицами св.
мощей, украшенный мелкими яхонтами. На рукоя-
ти его вырѣзано: «Се животворящій крестъ со-
«строенъ тщаніемъ благородныя Государыни Царев-
«ны и Великія Княжны монахини, Сусанны Алек-
«сѣевны и благородныя Государыни Царевны и Ве-
«ликія Княжны Феодосіи Алексѣевны, во обитель
«Пречистыя Богородицы Новодѣвичъ монастырь,
«при Игуменіи Памѣиліи со иже во Христѣ сестра-
«ми, отъ воплощенія сына Божія Иисуса Христа
«лѣта 1703 года, Іюля въ 1 день».

Напрестольныхъ Евангелій печатныхъ XVII сто-
лѣтія въ золотыхъ и серебряныхъ окладахъ, по
описи 1763 года, было 19. Драгоценнѣйшее изъ
нихъ въ дещь съ верхнею доскою изъ чистаго зо-
лота и черневыми наугольниками и середникомъ.
На етомъ окладѣ четыре крупныхъ изумруда, че-
тыре яхонта и четыре винисы, сверхъ того, по
мѣстамъ, алмазы и бурмицкій жемчугъ. Къ тексту
приложены прекрасныя миниатюры Евангелистовъ и
ихъ символовъ. По краямъ оклада вырѣзана слѣду-
ющая надпись: «Лѣта 7188 (1680) Октября въ 1
«день, при державѣ благочестивѣйшаго Великаго
«Государя, Царя и Великаго Князя Феодора Алек-
«сѣевича всея великія и малыя и бѣлыя Россіи Са-

703283 A

«модержца, тетка ево Государева, великая Госуда-
 «рыня Царевна и Великая Княгиня Татіана Михаи-
 «ловна построила сіе святое Евангеліе Пресвятыя
 «Богородицы в Новодѣвичь монастырь, по своихъ
 «царскихъ сродникахъ в вѣчное поминовеніе».

Въ описи 1763 года показано 16 золотыхъ и се-
 ребренныхъ сосудовъ служебныхъ. На поддонѣ по-
 тира изъ чистаго золота, украшеннаго изумрудами
 и яхонтами, читаемъ: «в Лѣто 1701 году Сентября
 «13, при державѣ благочестиваго Государя Царя и
 «Великаго Князя Петра Алексѣевича всея Россіи
 «Самодержца, тцаніемъ благородныя Государыни,
 «Царевны и Великія Княжны Θεодосіи Алексѣвны
 «построенъ сей потиръ въ обитель Пресвятыя Бо-
 «городицы в Новодѣвичь монастырь изъ монастыр-
 «скаго золота, а в немъ вѣсу 5 фунтовъ и 8 золот-
 «никовъ, въ дискосѣ вѣсу 3 фунта и 68 золотни-
 «ковъ».

Изъ кадилъ показались намъ замѣчательными два
 серебряныя: одно, какъ видно изъ надписи, устро-
 ено 1709 года въ Новодѣвичій монастырь духовни-
 комъ его Иеромонахомъ Иннокентіемъ, другое на
 поминовеніе Игуменіи Θεодосьи и Домны (Домникии)
 Блинецовыхъ, о которыхъ упомянуто въ 1604 году.

Въ числѣ утварей находятся: 1) Два серебряныхъ
 сосуда съ надписью по краямъ: «благослови, Вла-
 «дыко, вино и воду.» Въ Требникѣ Петра Могилы,
 они называются кукумами, или виноводными, въ

кои вливается соединеніе вина съ водою для священнодѣйствія, и 2) Царская кутейница, въ видѣ серебряной чашки съ крышкою, увѣнчанная двуглавымъ орломъ. Она ставилась на блюдѣ съ коливомъ или кутією на Царскія гробницы, когда пѣли паннихиду по усопшихъ Царицахъ, Царевнахъ и ихъ родителяхъ. Не лишнимъ считаемъ здѣсь замѣтить о важности символическаго значенія самаго колива, обыкновенно состоящаго изъ пшеницы и меда; оно по гречески называется парастасъ, т. е. предстательство, ходатайство, которое поставляется, вмѣсто самаго усопшаго, въ его воспоминаніе. Пшеница знаменуетъ тѣло умершаго, которое возстанетъ отъ гроба во второе пришествіе Христова, подобно какъ посѣянная въ землю пшеница умираетъ и потомъ прозябеніемъ возстаетъ и плодъ приноситъ. (47) «Медовная же сладость знаменуетъ» по объясненію Петра Могилы, «яко души Святыхъ нынѣ не точію сами отъчасти наслаждаются божественныя сладости, но по воскресеніи, и тѣлеса божественнаго веселія сладости совершенно наслаждаются». Отъ кутіи и южное предѣлтаріе въ Стоглавѣ именуется *кутейникомъ*. (48) На серебряной кружкѣ читаемъ надпись: «лѣта

(47) 1 Коринѣ. посл. XV, 57.

(48) Еухологіонъ, або молитвословъ, или требникъ. Кіевъ 1661, въ л.

«7201 Юля в день ея кружка дана въ дѣвичь мо-
 «настырь на гробъ к панаѳидѣ боярина и дворец-
 «каго оружейничаго Богдана Матвѣевича Хитрова
 «жены его, боярыни Марьи Ивановны».

Почти всѣ сіи драгоценныя вклады Царей, Ца-
 рицъ, Царевенъ и бояръ были жертвами ихъ бла-
 гоговѣнія и любви къ памяти своихъ родителей,
 которыхъ они усердно и неопустительно поминали,
 кромѣ третинъ, девятинъ, полусорочинъ и сороч-
 чинъ по кончинѣ, во дни ихъ теизоменитства и
 преставленія, въ родительскія субботы; посему и
 въ надписяхъ на утваряхъ означено: «въ вѣчное
 «поминовение родителей своихъ.» Внимая словамъ
 Св. Іоанна Златоуста, они «поминали усопшихъ мо-
 «литвами и прошеніями, милостынями и приноше-
 «ніями». (49)

Между жалованными отъ Государей облаченіями
 есть аксамитныя и бархатныя ризы, пелены и по-
 кровы, низанные жемчугомъ. Черныя жъ оплечья
 фелоней и стихарей показываютъ, что онѣ заупо-
 койныя.

По описи 1763 г. воздуховъ парчевыхъ, бархат-
 ныхъ, обьяринныхъ, атласныхъ, штофныхъ, кам-
 чатныхъ, барбейраковыхъ, тафтяныхъ, гризетовыхъ,
 въ томъ числѣ низанныхъ жемчугомъ и украшен-

(49) Письмо VIII къ Фаустину.

ныхъ драгоценными каменьями, шитыхъ золотомъ 49, одеждъ на престолъ и жертвенникъ 17, ризъ священническихъ 133, стихарей 84.

Кромѣ утварей церковныхъ, въ ризницѣ находится нѣсколько Царской хоромной посуды: стопы, чарки, ковши, блюда и тарелки, изъ коихъ приведемъ здѣсь только отмѣченныя надписями:

1) Серебряная съ чернью стопа, съ двуглавымъ орломъ на крышкѣ. Въ трехъ клеймахъ вырѣзана слѣдующая надпись: «Здѣлана сія стопа повеленіемъ великіе Государыни, благовѣрные Царевны и великіе Княжны Софіи Алексѣевны всея великія и малыя и бѣлыя Россіи Самодержицы, къ ней великой Государынѣ в хоромы, лѣта 7195 (1687) году.»

2) Чашка серебряная съ чернью, на верху крышки двуглавый орелъ, украшенный изумрудами; вокругъ ея надпись: «Повеленіемъ великіе Государыни, благочестивой Царевны и великіе Княжны Софіи Алексѣевны здѣлана сія чаша к ней великой Государыни в хоромы, лѣта 7195 (1687), месеца Сентября 6.»

3) Серебряный ковшъ съ двуглавымъ орломъ на днѣ и на ручкѣ. Вокругъ него по краямъ и въ клеймахъ вырѣзаны слѣдующія слова: «Пожалованъ симъ ковшемъ города Орла таможеннаго кабацкаго бурмистра Ивана Михайлова сына Ощепькова за

«сво раденіе, что онъ будучи въ симъ году, при-
«бралъ думъ (?). Божіею милостію Великій Государь
«Царь и Великій Князь Петръ Алексѣевичъ всея
«великія и малыя и бѣлыя Россіи Самодержецъ »
Прежде въ Новодѣвичьемъ монастыре была значи-
тельная библіотека, состоявшая по большей части изъ
рукописей и книгъ, жалованныхъ Царевнами и вне-
сенныхъ старицами Кутеинскаго монастыря, какъ
показываютъ подписи на нѣкоторыхъ, въ 1812 г.
много изъ нихъ утрачено.

В. УСЫПАЛЬНИЦЫ.

Еще другія вещи въ ризницѣ заслуживаютъ вниманіе по своей цѣнности, древности и значенію; но чтобы не выступить изъ предѣловъ, положенныхъ описанію монастыря, обратимся къ усыпальницѣ въ подцерковьѣ, или въ склепахъ подъ нижними сводами собора, гдѣ погребены многія знатныя и знаменитыя особы изъ Царскаго, Княжескихъ и боярскихъ родовъ. Склепы раздѣлены тремя арками; входы въ нихъ съ востока и запада. Надъ могилами поставлены каменные надгробницы и надгробные камни съ надписями, а нѣкоторые безъ надписей. Тщетно мы тамъ искали могилы блаженнаго Іакова, на гробницу котораго, подъ церковью, Царь Михаилъ Ѡсодоровичъ въ 1624 году прислалъ

покровъ изъ чернаго аглинскаго сукна. ⁽⁵⁰⁾ Укажемъ на нѣкоторыя, болѣе извѣстныя гробницы.

Подъ алтаремъ соборной церкви другая могила одиннадцатимѣсячной дочери Царя Иоанна IV; надъ нею читается слѣдующая надпись, на каменной доскѣ: «Лѣта 7058 (1550), Юля въ 20 день престави-
«ся Царевна и Великая Княжна Анна Иоанновна,
«дщерь благовѣрнаго Царя и Великаго Князя Иоан-
«на Васильевича всея Россіи Самодержца, а погре-
«бена была въ семъ монастырѣ въ деревянной цер-
«кви Богоотецъ Иоакима и Анны, на коемъ мѣстѣ
«построена была церковь каменная, а стояла не
«освящена многіе годы, и та церковь для ветхости
«разобрана, и въ лѣто 7193 (1685) Мая въ 25
«день, при державѣ благородныхъ Великихъ Госу-
«дарей и Великихъ Князей Иоанна Алексѣевича,
«Петра Алексѣевича, всея великія и малыя и бѣлыя
«Россіи Самодержцевъ, изволеніемъ сестры ихъ Го-
«сударевы, Великія Государыни, благородныя Царе-
«вны и Великія Княжны Софіи Алексѣевны тоя бла-
«городныя Царевны и Великія Княжны Анны Иоан-
«новны тѣло въ прежней каменной гробницѣ и съ
«надписанною прежнею доскою пренесено и поста-

(50) Дѣла придворнаго Архива 7132 года. Въ книгѣ (рукоп.), содержащей въ себѣ Собраніе всѣхъ Русскихъ Святыхъ и Чудотворцевъ упомянуть блаженный Іаковъ въ Новодѣвичьемъ монастырѣ погребенный подъ церковію 6050 (?) г.

«влено на семь мѣстѣ соборныя церкви подѣ олта-
 «ремѣ, а тезоименитство ея Сентября въ 9 день,
 «а на пренесеніи была Великая Государыня благо-
 «родная Царевна и Великая Княжна Софія Алексѣ-
 «евна.»

Тамъ же погребены 1684 года Сентября 2; дочь боярина Ѳеодора Ивановича Шереметева, дѣвица Анна Ѳеодоровна, во инокиняхъ схимница Александра; 1671 года Сентября 21, жена боярина Князя Аникиты Ивановича Одоевскаго, Княгиня Евдокія Ѳеодоровна, во инокиняхъ схимница Евфросинія; 1687 г. Августа 3, жена боярина и дворецкаго Князя Василья Ѳеодоровича Одоевскаго, вдова Княгиня Акулина Ѳеодоровна. Тутъ же двѣ неизвѣстныя гробницы безъ надписи.

Изъ значительныхъ особъ подѣ сводами соборной церкви погребены: 1674 г. Мая 1, Княгиня Наталія Ѳеодоровна, жена Князя Ивана Алексѣевича Воротынскаго, дочь боярина Князя Ѳедора Семеновича Воротынскаго; 1679 г. Мая 2, дочь его Княжна Прасковья Ивановна; 1537 г. Сентября 17, дочь Князя Пвзана Михайловича Воротынскаго, Княжна Екатерина; 1570 г. Января 25 дочь Князя Александра Ивановича Воротынскаго, въ иноцѣхъ Анастасія; Княжна инока Александра Князя Владиміра Ивановича Воротынскаго, 1588 г. Декабря 25. 1628 г. Мая 3, супруга Князя Ивана Михайловича Воро-

тынскаго Княгиня Марія; 1517 г. дочь Князя Михаила Ивановича Воротынскаго Княгиня Аграфена; 1570 г. Сентября 6, Князь Михаила Воротынскаго супруга Стефанида; 1661 г. Ноября 18, дочь Князя Ивана Алексѣевича Воротынскаго, младенецъ Княжна Стефанида.

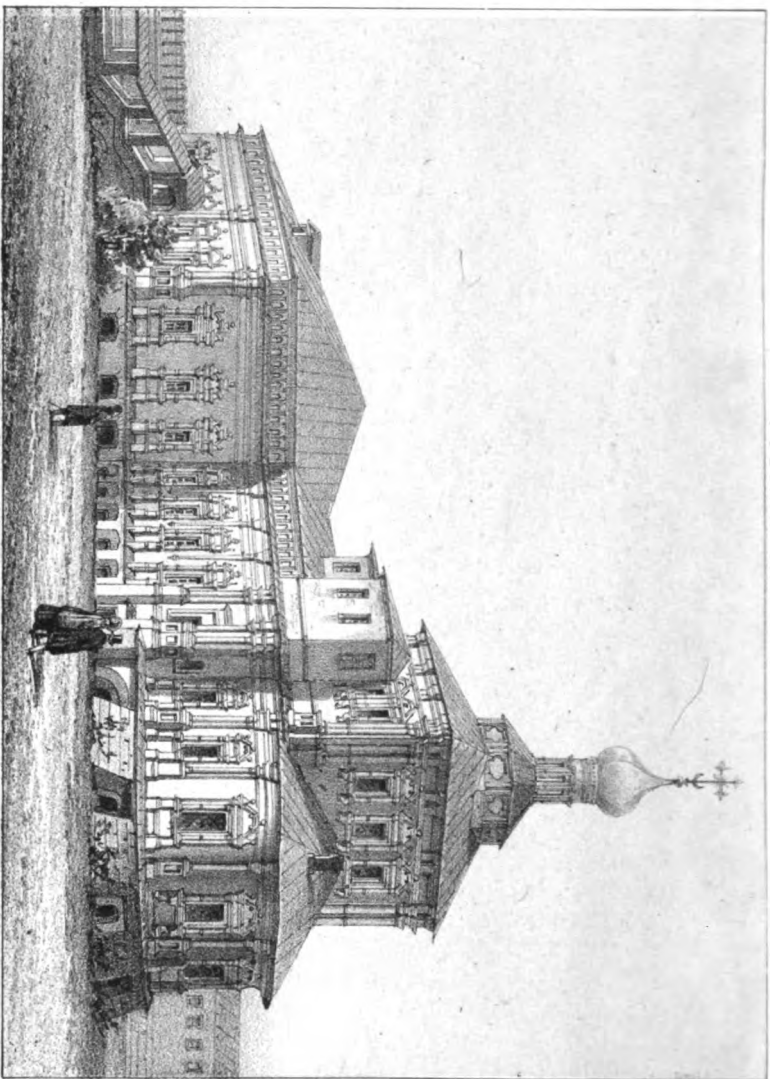
Изъ рода Салтыковыхъ здѣсь же погребены 1704 года жена ближняго стольника Ивана Степановича Салтыкова вдова Марья Ивановна, дочь боярина Князя Ивана Григорьевича Куракина 64 лѣтъ и 9 мѣсяцевъ; 1748 г. Юля 1, дѣвица Наталья Ивановна Салтыкова на 49 году и 11 мѣсяцевъ отъ рожденія; 1762 г. Апрѣля 1, дѣвица Евдокія Ивановна Салтыкова на 65 году отъ рожденія. Изъ Князей Кубенскихъ, 1546 г. Юля 21, Князь Иванъ Ивановичъ Кубенскій, 1537 г. Мая 15, Князь Ивана Семеновича Кубенскаго Княгиня Ульяна, инока Евпраксія; изъ Сицкихъ, 1555 г. Января 6, Княгиня Марья Княжна Юрьева Ѳеодоровича Сицкаго; изъ Пронскихъ и Турунтаевыхъ 1570 года Октября 20, Княжна Ивана Ивановича Пронскаго Княгиня Марья, а во иноцѣхъ Княгиня Марья Турунтаева. Изъ Шереметевыхъ 1583 г. Марта 1, Домна Ивана, жена Васильевича Шереметева, во иноцехъ Евникия; 1654 г. Сентября 1, дочь боярина Ѳеодора Ивановича Шереметева, дѣвица Анна Ѳеодорвна, во инокиняхъ схимница Александра. Тамъ же погребенъ 1680 г. любимецъ Царя Алексія Ми-

хайловича, славный и сильный въ свое время бояринъ, дворецкій и оружейничей, Богданъ, зовомый Ювъ Матвѣевичъ Хитровъ и съ нимъ вмѣстѣ 1693 г. жена его вдова Марья Ивановна и дочь младенецъ Ирина. Еще въ 1791 году, въ етомъ склепѣ находилось двадцать восемь гробницъ безъ надписей (51).

Вокругъ собора и Успенской церкви много надгробныхъ памятниковъ, изъ коихъ одни отличаются простотою, другіе — изяществомъ и богатствомъ. Описаніе ихъ отклонило бы насъ отъ плана нашего, но замѣтимъ только двѣ скромныя надгробницы двухъ достопамятныхъ старицъ: 1) Казначей и спасительницы сего монастыря Сарры Николаевны, скончавшейся 1840 г. Марта 18, на 75 году отъ рожденія и 2) матери знаменитаго Митрополита Платона, на которую указываетъ каменная таблица въ стѣнѣ Софійскаго придѣла съ слѣдующею надписью: «Противъ сей надписи подъ зеленымъ камнемъ погребено тѣло усопшей рабы Божіей Татианы Левшиной, которая родилась 1704 года Января «въ 12 день, а преселилась изъ временной жизни «67 лѣтъ, 6 мѣсяцевъ, 12 дней. . . 1771 года Августа 12 дня.» Надъ могилою счастливой матери повторимъ слѣдующій отзывъ почтительнаго сына

(51) Древняя Росс. Визіювка, ч. XIX. 301—304.

THE NEW YORK
PUBLIC LIBRARY
ASTOR, LENOX AND
TILDEN FOUNDATIONS
R L.



ТРАПЕЗНАЯ ЦЕРКОВЬ ВЪ НОВОДВОРЬЧЕНСКОМЪ МОНАСТЫРЬ.

ся, великаго Іерарха Московскаго, отца отцевъ: (52)
 «Мать Татіана, была благоразумна и разсудительна,
 «была горяча къ дѣтямъ и о добромъ ихъ воспита-
 «ніи и опрятномъ содержаніи весьма пеклася; наи-
 «паче была сама набожна и благочестива, и дѣтей
 «приобучать Богомолю и страху Божію, первымъ
 «долгомъ почитала; была домостроительная хозяйка
 «и щадила малое дома содержаніе, чтобы ничего
 «не издержать излишняго; нравовъ была благород-
 «ныхъ, не любила низкости, службы Божіей почти
 «никогда неоставляла, нищихъ всегда по возможно-
 «сти надѣляла; была трудолюбива и воздержна, а
 «тѣмъ и здравіе и жизнь сохранила до 70 лѣтъ и
 «болѣе продолжала бы дни свои, еслибъ свирѣп-
 «ствовавшая 1771 года въ Москвѣ чума не пресѣкла
 «ся жизни.»

Кромѣ описаннаго нами собора, въ монастырѣ
 находятся слѣдующія церкви, различныя между со-
 бой по стилю зодчества.

1) Трапезная теплая, сходная своимъ стилемъ съ
 подобными ей, современными въ Московскомъ Бо-
 голюбленскомъ монастырѣ и въ Троицко-Сергіевой
 лаврѣ. Надъ квадратомъ трапезы осмигранный ша-
 теръ увѣнчанъ трибуномъ съ позолоченною главою.

(52) Въ Запискахъ о жизни своей М. Платона, см. Начертаніе
 житія М. Митрополита Платона, ч. I. стр. 4. соч. И. Снегирева.
 М. 1836, въ 8.

На углахъ квадрата по четыре полуколонки; окна съ разрывчатыми сандриками. Восточная часть храма, по принятому обычаю, завершена тремя полукружіями, въ среди коихъ вставлены полуколонки. Длинный прямоугольникъ трапезы примыкаетъ къ западной части квадрата церкви, увѣнчанной одною главой; въ нижнемъ ярусѣ прежде были пять погребовъ подъ сводами и пивоварня. Отъ сѣвера ведётъ въ храмъ широкій каменный входъ на 17 ступеней; до начала XIX столѣтія отъ больничныхъ келій были въ церковь каменные переходы. По роскоши своихъ архитектурныхъ орнаментовъ, церковь эта составляетъ совершенную противоположность съ соборомъ, который построенъ, какъ говорили въ старину, *гладкимъ дѣломъ*.

Главный престолъ въ честь Успенія Божія Матери, освященъ въ 7195 (1687) году, Патріархомъ Іоакимомъ съ Преосвященными Крутицкимъ, Суздальскимъ и Тамбовскимъ. Здѣсь еще сохранился красивый старинный иконостасъ, съ рѣзбою и позолотой по мѣстамъ, состоящій собственно изъ двухъ ярусовъ. Св. иконы въ немъ писалъ и самый иконостасъ строилъ золотописецъ Карпъ Ивановъ 1686 года. (52) Въ первомъ поясѣ шесть мѣст-

(52) Указъ Великихъ Государей Царей Іоанна Алексіевича и Петра Алексіевича 7194 г. Апрѣля въ 28 день. Въ дѣлахъ главнаго Моск. Архива Мин. Ця. дѣлъ.

ныхъ образовъ, греческаго пошиба; надъ нимъ во второмъ поясѣ, кромѣ св. иконъ, четыре ряда клеймъ, между гладкими приставными колонками поддерживаютъ разрывчатый карнизъ. По сторонамъ образа Пресвятыя Богородицы, возвышающагося надъ сплошными Царскими дверьми, утверждены два крыла въ видѣ вѣтвей. ⁽⁵³⁾ На зимнее время, въ алтарномъ иконостасѣ помѣщается чудотворный образъ Смоленскія Божія Матери. Своды церкви стрѣльчатые; окна съ полудуговыми перемычками. Къ западной стѣнѣ пристроены деревянные хоры для монашествующихъ.

Въ обширной трапезѣ, подъ коробовымъ сводомъ, два придѣла; одинъ въ честь Св. Апостола и Евангелиста Іоанна Богослова, а другой во имя Св. Апостола Іакова Алѣеова; образа писаны въ Италіянскомъ стилѣ. Первый придѣлъ переставленъ сюда изъ средняго этажа колокольни, гдѣ находился до 1812 года; второй, какъ сказано, устроенъ въ 1813 году.

Изъ трапезы въ южной стѣнѣ ведетъ узкая и высокая лѣстница въ церковь Сошествія Св. Духа; къ этой церкви пристроена деревянная трапеза. Алтарный ея иконостасъ, по видимому, нестарше XVIII столѣтія; въ немъ на образѣ Тольскія Божія

(53) См. Описание Саввинской церкви въ Древ. Росс. Гос. т. I.

Матери начертана слѣдующая надпись: «Сей образъ «тщаниемъ и трудолюбіемъ сея обители Іерей Симеонъ, по своему обѣщанію, вручилъ святѣй церкви для поминовенія своихъ родителей, в ъмѣсто «Бога Слова 1731, Октября 10 дня.» Въ алтарѣ же на стѣнѣ замѣчательнъ древній образъ Корсунскія Богородицы, вырѣзанный изъ камня рельефомъ.

Къ достопримѣчательнымъ утварямъ въ монастырѣ можно отнести и стоящую здѣсь въ притворѣ трапезы огромную водосвятную чашу изъ мѣди, въ видѣ купѣли. Она имѣетъ въ діаметрѣ около двухъ аршинъ, вставляется въ сосудъ, формою и стилемъ своимъ похожій на купѣль, находящуюся у Князя М. А. Оболенскаго; сія послѣдняя помѣщена въ 3-й тетради «Памятниковъ древняго художества въ Россіи».

2) Больничная, низменная церковь во имя Св. Амвросія Медиоланскаго, по свидѣтельству старожиловъ, сооружена Московскимъ Архіепіскопомъ Амвросіемъ Зертисъ-Каменскимъ, въ честь тезоименитаго ему Святаго. Прежде, какъ полагаютъ, она посвящена была Св. Предтечи Іоанну. Въ ней замѣчательно древнее, вырѣзанное изъ дерева, изображеніе Св. Параскевіи Пятницы, вышиною три четверти; она одѣта въ парчевое платье и увѣчана короною; на персяхъ у нее ожерелье, на ногахъ башмаки, шитые золотомъ. Къ западной части хра-

THE NEW YORK
PUBLIC LIBRARY
ASTOR LENOX AND
TILDEN FOUNDATIONS
R
L

РУССКАЯ СТАРИНА.



СПАСО-ПРЕОБРАЖЕНСКАЯ ЦЕРКОВЬ
въ Новодѣвичьемъ монастырѣ.

ма примыкаетъ старинное каменное зданіе съ крутою двускатною крышею; тутъ трапеза, больница и келліи.

3) Надъ передними воротами монастыря, какъ бы на горѣ Фаворѣ, возвышается квадратная, трехъярусная, красивая церковь во имя Боголѣпнаго Преображенія, освященная Патріархомъ Іоакимомъ 1688 года, Августа 5. Она о пяти вызолоченныхъ главахъ на длинныхъ шеяхъ; верхи ея оцѣнены шестиконечными крестами, между тѣмъ какъ на прочихъ церквахъ въ монастырѣ старинные кресты четверчастные съ полумѣсяцемъ при подножіи. На углахъ ея квадрата по четыре приставныя полуколонки съ капителями и базисами изъ бѣлаго камня. Подъ пятами сводовъ на каждой сторонѣ по двѣ мешени въ видѣ раковинъ; надъ окнами разрывные сандрики, у входныхъ дверей чешуйчатые столбики съ кудрявыми капителями. На восточной и западной сторонахъ низменныя пристройки, одна для алтаря, другая для трапезы, изъ коей ведетъ дверь въ двухъ-этажныя келліи; другая дверь съ юга. Сводъ внутри церкви стрѣльчатый; окна въ три свѣта на сѣверной и южной сторонахъ. Какъ въ сводѣ, такъ и въ стѣнахъ сдѣланы голосники, или слухи.

Алтарь возвышенъ надъ помостомъ храма на три
Годъ V. 8

ступени. Полъ изъ дубовыхъ лещадей. Великолѣпный многосложный иконостасъ, на ножкахъ, въ пять поясовъ, украшенный рѣзбою и позолотой, занимаетъ всю преграду алтаря отъ соли до свода; въ немъ Царскія двери сплошныя, съ шестью клеймами и съ полукруглою висячею сѣнію, а около ея Ангелы съ рипидами. На правой сторонѣ отъ етихъ дверей мѣстныя иконы: 1) Преображенія Господня, 2) Иисусъ Христосъ на облакахъ, благословляющій стоящихъ долу Св. Іоанна Предтечу, Св. Петра Апостола, тезоименитыхъ Царямъ Іоанну V и Петру I, Св. Царя Константина и Великаго Князя Владиміра; на лѣвой образа: 1) Богоматери Всѣмъ Скорбящимъ радости и 2) осѣняющей покровомъ своимъ Святыхъ, тезоименитыхъ Царскому семейству: Св. Царицу Елену, благовѣрную Княгиню Ольгу, Св. мученицу Софію и Св. Параскевію. Всѣ сіи образа Фряжскаго пошиба и, какъ видно, произведеніе кисти разныхъ мастеровъ. Надъ ними въ поясахъ алтарнаго иконостаса размѣщены по порядку двенадцатые Праздники, XII Апостоловъ и XVI Пророковъ, далѣ Страсти Христовы, увѣнчанныя Распятіемъ съ предстоящими. На стѣнахъ храма разставлены св. иконы, въ ихъ числѣ древній, шитый шелками и золотомъ образъ Одигитріи Смоленскія Божія Матери, и писанныя на холстѣ символическія изображенія изъ области христіанскаго уче-

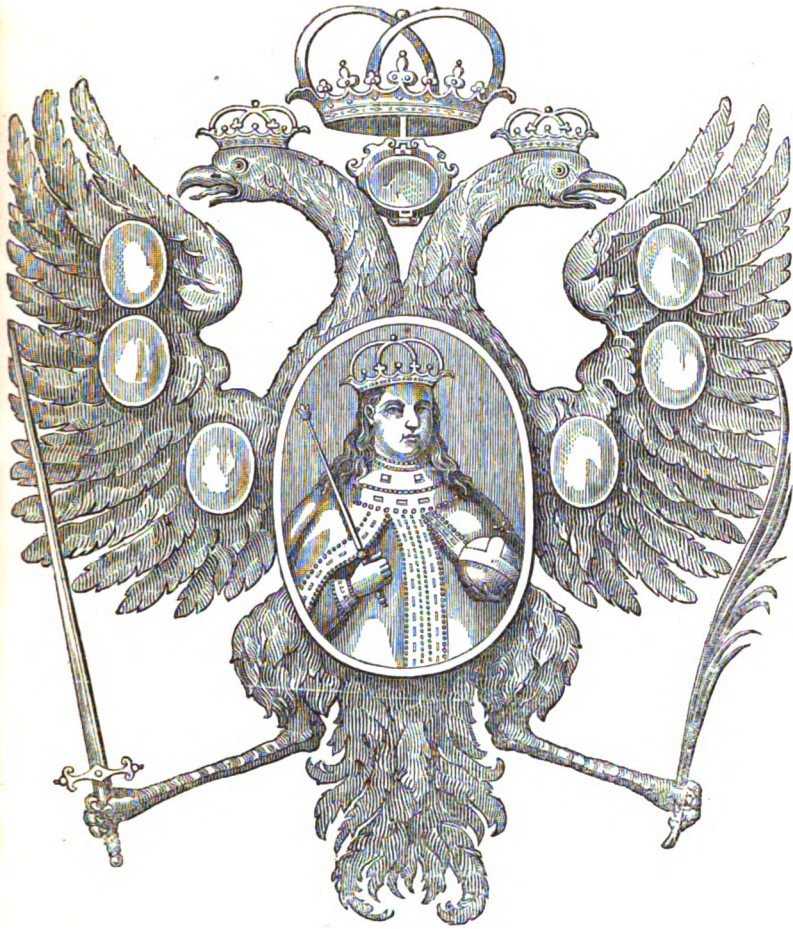
нія. Предъ алтарнымъ иконостасомъ виситъ мѣдное пятиярусное паникадило старинной иностранной работы.

Въ алтарѣ троечастное его раздѣленіе, принятое церковнымъ зодчествомъ, обозначено тремя нишами въ восточной стѣнѣ, гдѣ продѣланы окна для освѣщенія святилища. Между образами, тамъ разставленными, достойно замѣчанія современное Царю Алексію Михайловичу изображеніе Креста Господня съ предстоящими: Равноапостольными Царями Константиномъ и Еленю, Русскимъ Царемъ Алексіемъ съ Царицею Марією Ильиничной и Патріархомъ Никономъ. Картина эта, пережившая безъ поновленія два вѣка, писана въ иконномъ стилѣ, на подклеенномъ холстѣ; вышиною она $6\frac{1}{2}$, шириною $4\frac{1}{2}$ четверти. Сходная съ нею и, повидимому, списокъ, находится въ теремной Ряснятской церкви. См. Древности Россіи. Государства, т. I.

При обзорѣ этой церкви, обращаютъ наше вниманіе остатки прежняго обихода Царевенъ въ ея трапезѣ: старинная муравленая печь, такъ называемая Шведка, не доходящая до сводовъ, и подлѣ нея въ западной стѣнѣ волоковое окно со шкафомъ, чрезъ которое стоявшія извнѣ могли слушать чтеніе и пѣніе въ церкви. Западные створчатыя двери изъ дубоваго дерева, раскрашены въ старинномъ вкусѣ;

ими входили Царевны въ церковь изъ лѣтнихъ построевъ своихъ. Изъ оконъ ея въ сѣверной стѣнѣ, представляется глазамъ златоглавый Кремль.

Смежное съ Преображенскою церковью, каменное двухъэтажное зданіе, передѣланное въ частяхъ, сохранило однакожь свой прежній характеръ болѣе въ своей наружности, чѣмъ во внутренности; часть ограды, примыкающая къ етому зданію, введена была въ составъ его до 1812 года, амбразуры ея обращены въ окна, выходящія на поле; крыльце, бывшее прежде по срединѣ, теперь сдѣлано съ боку. Хотя мѣстное преданіе и присвоаетъ сіи келліи Царевнѣ Софіи; но другое вѣроятнѣе утверждаетъ, что здѣсь жила Царица Евдокія Феодоровна, начинающая царствованія внука своего Петра II до царствованія Анны Іоанновны. Въ этихъ покояхъ уцѣлѣли только 1) видъ Новодѣвичьяго монастыря, писанный въ концѣ XVIII столѣтія, на холстѣ, длиною $6\frac{1}{2}$, а шириною 5 четвертей, съ надписью: «изображеніе построенному въ Московскомъ Новодѣвичьемъ монастырѣ каменному и деревянному зданію», и 2) портретъ, или какъ называютъ его, знамя Царевны Софіи Алексіевны, писанное на холстѣ.



Надъ главами орла такія же три короны изъ двухъ дугъ, образующихъ крестъ, какъ и на самой Царевнѣ, облеченной въ Царскій санъ. Въ шести клеймахъ на крылахъ двуглаваго орла и въ одномъ клеймѣ между его главами оставлены поля мѣста для гербовъ. Въмѣсто скипетра и державы, кои

держитъ въ рукахъ своихъ сама Царевна, у орла въ когтяхъ мечъ и пальмовая вѣтвь.

Въ сѣверовосточной башнѣ, какъ и видно на вышеупомянутомъ изображеніи монастыря, была еще церковь въ честь Святителя Николая, давно упраздненная; мѣстный ея образъ находится теперь въ соборѣ монастырскомъ.

4) Надъ задними воротами церковь о трехъ верхахъ въ честь Покрова Божія Матери. Она уже существовала между 1625 и 1677 годами, какъ выше показываетъ книга Царскаго жалованья Московскимъ церквамъ, стр. 145: «Покровскій попъ, что «на вратѣхъ». Въ церкви сводъ стрѣльчатый, равно какъ и въ трапезѣ, отдѣленной отъ храма каменною стѣной съ дверью и двумя окнообразными пролетами. Замѣчательно, что въ трапезу ведутъ двое дверей, однѣ съ запада, другія боковыя съ сѣвера. Назначеніе послѣднихъ могло быть двоякое: для выхода Настоятеля въ притворъ на утрени Свѣтлаго Воскресенія, (54) и для удобнѣйшаго перехода Царевнамъ изъ каменныхъ палатъ, примыкающихъ къ восточной части храма. По преданію, въ этихъ палатахъ жила Царевна Софія Алексіевна. Полъ въ церкви дощатый, престольное мѣсто или солея возвышается на двѣ ступени. Алтарь отдѣленъ отъ храма каменною стѣной съ арками, къ

(54) Послѣдованіе на день Св. Пасхи. М. 1843. въ 8.

РУССКАЯ СТАРИНА.



ПОКРОВСКАЯ ЦЕРКОВЬ ВЪ НОВОДѢВИЧЬЕМЪ МОНАСТЫРѢ.

THE NEW YORK
PUBLIC LIBRARY
ASTOR LENOX AND
TILDEN FOUNDATIONS
R L

кней приставленъ четырехпоясный иконостасъ во вкусъ рококо. Съ правой стороны отъ Царскихъ вратъ иконы: Богоявленіе Господне, Покровъ Божія Матери, окруженной Архангелами Михаиломъ, Гавріиломъ, Салаваиломъ, Варахиломъ и Егудиломъ. На второй изъ нихъ изображена слѣдующая надпись: «писалъ сій образъ иконописецъ Василей Ивановъ сынъ, рекло Пахомовъ.» На лѣвой сторонѣ образа: Рождество Христово и Введеніе во храмъ Божія Матери; на поляхъ послѣдняго читаемъ: «198 (1690) лѣта писалъ сій образъ Кіриль Улановъ.» Вѣроятно, и другія св. иконы въ алтарномъ иконостасѣ писаны въ Фряжскомъ пошибѣ, сими Царскими зографами, или ихъ товарищами. На царскихъ вратахъ изображены Благовѣщеніе Богородицы и четыре Евангелиста; надъ ними въ клеймѣ Св. Троица, а по сторонамъ, во второмъ поясѣ шесть господскихъ праздниковъ. Въ третьемъ поясѣ Господь въ Силахъ съ предстоящими Ему Богоматерью и Предтечею, Архангелами Михаиломъ и Гавріиломъ; по обѣимъ сторонамъ ихъ Апостолы. Въ послѣднемъ поясѣ, увѣнчанномъ Распятіемъ Иисуса Христа, Знаменіе Божія Матери, или Воплощеніе съ предстоящими Ей Пророками. На южныхъ дверяхъ алтаря написанъ Св. Архидіаконъ Филиппъ, а на сѣверныхъ Св. Архидіаконъ Стефанъ. Въ самомъ алтарѣ нѣтъ ничего особенно замѣчательнаго для археолога.

Но здѣсь не сохранились обѣтныя церкви Великаго Князя Василя III, въ память Происхожденія Честнаго Креста, и Царя Иоанна IV — во имя Св. Богоотецъ Иоакима и Анны.

Ко всѣмъ, означеннымъ нами, церквамъ принадлежитъ пятіярусная колокольня, коей отдавалъ должную справедливость знаменитый въ свое время зодчій Бажановъ. Въ точности неизвѣстно, когда она начата строеніемъ, по видимому, не старѣ XVIII столѣтія; но возобновлена при Игуменѣ Палладіѣ Дуровой, умершей въ 1795 году. Въ нижнемъ ярусѣ колокольни находится придѣлъ во имя Преподобныхъ Варлаама и Иоасафа Царевича Индійскихъ. Алтарный иконостасъ здѣсь трехъпоясный, украшенъ образами фряжскаго стиля: четыре мѣстныхыя иконы писаны на золотѣ; царскія врата сплошныя цырованыя, съ шестью клеймами, въ коихъ на жестяныхъ дощечкахъ изображено Благовѣщеніе Богородицы и четыре Евангелиста; надъ ними начертано: *св агнецъ Божій*. Во второмъ ярусѣ представляются глазамъ молящихся главные господскіе праздники, а въ третьемъ Дванадесять Апостоловъ, предстоящіе Спасителю, Богоматери и Предтечи съ двумя Архангелами. Сіи священныя изображенія увѣнчаны Распятіемъ Иисуса Христа съ предстоящими. Въ алтарѣ жертвенникъ и кладезъ помѣщаются въ одной нишѣ, раздѣляемые окошечкомъ съ рѣшеткою, куда извнѣ могли подавать поминанія на

РУССКАЯ СТАРИНА.



КОЛОКОЛЬНЯ МОСКОВСКОГО НОВОДЕВИЧЬЕГО МОНАСТЫРЯ.

THE NEW YORK
PUBLIC LIBRARY
ASTOR LENOX AND
TILDEN FOUNDATIONS
R L

проскомидіи. Изъ старинныхъ священныхъ утварей той церкви серебряный вызолоченный потиръ теперь хранится въ Никольской церкви села Милинова Судогодскаго уѣзда; на его поддонѣ вырѣзана слѣдующая надпись: «1707 года, Маія въ 27 день, дѣланъ сей сосудъ повелѣніемъ благородныя Государыни Царевны Великія Княжны Евдокеи Александровны въ Новодѣвичій монастырь, в церковь Царя Іоасафа.»⁽³⁵⁾ Во второмъ этажѣ колокольни до 1812 года помѣщалась церковь въ честь Св. Іоанна Богослова; престолъ ея перенесенъ въ трапезный храмъ послѣ 1812 году, когда одинъ изъ непріятелей втащилъ туда лошадь, тамъ издохшую. Между колоколами на ней замѣчательны своимъ историческимъ значеніемъ и литейными мастерами XVII столѣтія, равно и самими вкладчиками, съ такими надписями:

1) «Лѣта 7059 (1551) при Царе Великомъ Князе Иване Васильевиче всея Руси и пресвященномъ Архiepископe Макаріе, Митрополите всея Руси.» Колоколъ малый зазвонный.

2) «Лѣта 7136 (1628) году Маія въ 3 день далъ снi колокол в дом Пречистой Богородицы Смоленской в Новодевичь монастырь Князь Алексѣй Ивановичъ Воротынъской по кнегине Маріе Князя Ива-

(35) Владим. губ. вѣдомости 1855 г. № 5.

«на Михайловича Воротынскаго, по Княгине Маріе
«Петровне, по своей матери и по своихъ родите-
«лехъ.»

3) «Лѣта 7138 (1630) Апрѣля въ 13 день при
«Великомъ Государе Царе и великомъ Князе Миха-
«иле Ѳедоровиче всея Руси самодержце в его госу-
«дарские державы въ 17 лѣто и при благовѣрномъ
«Царевиче и великомъ Князе Алексѣе Михайловиче
«всея Руси и при Великомъ Господине Святѣйшемъ
«Патріархе Филарете Никитиче Московскомъ и всея
«Руси, поставила сей колоколъ мати Государя Царя
«и Великаго Князя Михаила Ѳедоровича всея Русіи.
«инока Великая Государыня старица Марѣа Иванов-
«на, в дом Пречистые Богородицы, Новодевичь мо-
«настырь по своей душе; игуменье с сестрами,
«которые въ том монастыре будутъ за тот нашъ
«вкладъ душу мою в сенадики написати, по вся дни
«поминати.» На колоколѣ изображено Распятіе Иису-
«са Христа съ предстоящими; подъ нимъ въ клеймѣ
«Агнецъ съ сіяніемъ около головы и съ хоругвию на
«плечѣ.

4) «*Me fecit, Daventriae. a. 1673. Henryck.*
«*Thor. Horst. Amor vincit omnia.* т. е. Меня сдѣ-
«лалъ (слилъ) въ Девентерѣ, 1673 года, Генрихъ
«Торъ Горстъ. Любовь все побѣждаетъ.» На повер-
«хности этого колокола двуглавый орелъ, на груди
«котораго изображенъ въ клеймѣ конь безъ всадника,

похожій на единорога, доселѣ намъ не встрѣчавшійся въ Россійскомъ гербѣ.

5) «Божиимъ изволеніемъ сии колоколъ поставили «стрельцы Темирева приказу Засецкаго 500 чело- «векъ Великому Чюдотворцу Николе, что на горкахъ, «за Москвою рѣкою.»

6) «Слить сей колоколъ на Москвѣ в домъ Пре- «чистые Богородице Одигитріе, чюдотворные иконы «Смоленскія, Божію милостію повеленіемъ благо- «вѣрнаго Государя Царя и Великаго Князя Алексѣя «Михайловича в Новодивичь монастырь, что за По- «садомъ, лѣта 7159 (1651) году Сентября въ 1 «день, а деньги здавали вкладчики по обѣщанію. «Мастеръ Микиѳоръ Барановъ. Весу в семь коло- «колъ 200 пудъ».

7) «Лѣта 7192 (1684) мѣсяца Августа 3 дня сей «колоколъ вылить в похвалу и славу и честь Богу «въ Троице славимому и Пресвятѣй Богородицы и «всемъ Святымъ в домъ Ея Пресвятыя Богородицы «явления иконы Смоленскія Одигитрія, нарицаемый «Новодевичей монастырь, повеленіемъ благочести- «вѣйшихъ, великихъ Государей нашихъ Царей и «Великихъ Князей Иоанна Алексѣевича, Петра Алек- «сѣевича всея великія и малыя и бѣлыя Росіи Са- «модержцевъ, общими же с ними великими Госуда- «ри изволеніемъ и согласіемъ сестры ихъ Государ- «скія великія Государыни, благовѣрныя Царевны «и великія Княжны Софіи Алексѣевны всея великія

«и малыя и бѣлыя Россіи, понеже она Государыня,
«того святого дому из давныхъ лѣтъ строительни-
«ца, а нынѣ наипаче имѣеть прилѣжное попеченіе
«къ устроению, какъ отъ всѣхъ видимо. Вѣсу внемъ
«540 пудъ. Лилъ сей колоколъ мастеръ Ѳедоръ
«Моторинъ».

8) «Лѣто 7196 (1688) Декабря 1 дня сій коло-
«колъ вылить в похвалу и славу и честь Богу въ
«Троице славимому и Пресвятѣй Богородицы и всемъ
«Святымъ в домъ Ея Пресвятыя Богородицы явле-
«ния иконы Смоленския Одигитрия нарицаемый Но-
«водивичей монастырь повелениемъ благочестивѣй-
«шихъ великихъ Государей и Царей и Великихъ
«Князей Іоанна Алексѣевича, Петра Алексѣевича
«всеза великія и малыя и бѣлыя Росіи Самодерж-
«цезь, общими же с ними великими Государи из-
«воленіемъ и согласіемъ сестры ихъ Государския
«Великія Государыни, благовѣрныя Царевны и ве-
«ликія Княжны Софіи Алексѣевны всеза великія и
«малыя и бѣлыя Росіи; понеже она Государыня
«того святого дому из давныхъ лѣтъ строительница,
«а нынѣ наипаче имѣеть прилѣжное попеченіе о
«устроеніи, какъ отъ всѣхъ видимо. Лилъ сей ко-
«локолъ мастеръ Михайло Лодыгинъ». Близъ коло-
«кольни нѣкогда стояли келліи Царицы Ирины, въ
«иночествѣ Александры, сестры Царя Бориса Году-
«нова.

Деревянныхъ хоромъ Царевны Софіи, существо-

вавшихъ въ 1795 году, теперь уже не находится въ монастырѣ; но еще уцѣлѣли здѣсь каменные одноэтажныя келліи конца XVII и начала XVIII столѣтія; многія изъ каменныхъ и деревянныхъ строеній, стоявшія еще въ 1763 году, сломаны. Въ етомъ же году существовали въ монастырѣ сады и огороды: 1) при входѣ, на лѣво отъ переднихъ воротъ, игуменьинскій садъ на 35 саженьхъ въ одномъ концѣ и на 22 въ другомъ, 2) за трапезою въ оградѣ плодovitый садъ длиною 15 саж. 1 арш., и шириною 13 сажень 2 аршина. 3) За больничными кельями монашескій яблонный садъ, длиною 10, шириною 9 сажень. 4) У Житнаго двора плодovitый садъ для монахинь, гдѣ росли яблони, груши, вишни, сливы, смородина, крыжовникъ и другіе овощи. 5) За монастыремъ бывшій садъ, именуемый Вавилономъ, съ прудомъ и колодеземъ, надъ коимъ построена часовня, на 12 десятинахъ и 88 квадратныхъ саженьхъ; 6) дворъ съ огородомъ и прудомъ на пяти десятинахъ, 1397 кв. саж., въ Хамовникахъ, на Чудовкѣ; 7) въ селѣ Воробьевѣ подлѣ Заразовъ садъ на двухъ десятинахъ съ четвертью. Сверхъ того, для продовольствія монахинь въ самомъ монастырѣ и внѣ его были огороды овощныя. Низменное каменное зданіе въ сѣверо-западной части стѣны, извѣстное подъ названіемъ *Архива*, безъ сомнѣнія, хранило въ себѣ акты, касавшіяся до вотчинъ монастырскихъ и до управленія ими.

Приказъ монастыря съ стѣнами и караульнею, длиною на 12, шириною на 4 саженьяхъ, деревянный стоялъ за монастыремъ по лѣвую сторону переднихъ воротъ, а по правую сторону заднихъ воротъ, — дворъ духовника съ каменными кельями, съ деревяннымъ строеніемъ и съ плодovitымъ садомъ. Пищики и другіе служители монастырскіе, какъ-то: оконнишники, воротные сторожи, плотники, кузнецы, конюхи, портные, хлѣбники, повары, приказные, сторожи, садовники, шорники, бочары, колесники, швалы, чеботари, печники, коровники, огородники жили въ подмонастырскихъ слободахъ Саввинской, Царицыной, Большой, Новоселебной и Загородной. По указу Царей Іоанна и Петра Алексѣевичей, въ 1690 году, пожаловано Новодѣвичьему монастырю подворье на берегу Москвы рѣки противъ Андреевскаго монастыря, съ землею по описи изъ Разъѣзжаго Приказа, 5 десятинъ и 1397 квадратныхъ сажень.

Въ книгахъ описи Кремлю и Китаю 1626 г. упомянуто въ Кремлѣ, близъ Крутицкаго подворья у Флоровскихъ (Спасскихъ) воротъ подворье Новодѣвичьяго монастыря (56).

По вѣдомости 1763 года, подъ монастырскими дворами, огородами, дворами монастырскихъ слугъ и огородами 33 десятины, 2121 квадрат. сажень; лу-

(56) Книги Кремлю и Китаю городамъ строгальныя Околыничяго Князя Григорія Волконскаго, да дьяка Волкова, 7154 г. № 17.

говой и сѣнокосной земли близъ монастыря 46 десятинъ, 339 квадр. саж., всего же въ дачѣ близъ него земли 231 десятина, 1520 квадр. саженъ.

Кажется, достаточно и бѣлаго обзора исторіи и достопамятностей дома Пречистой Богородицы Смоленской, чтобы удостовѣриться, сколь онъ достоинъ имѣть полное и отчетливое описаніе. Въѣщая въ себѣ столько драгоценныхъ и рѣдкихъ произведеній иконописи, чеканнаго и литейнаго искусствъ, онъ хранитъ столько знаменитыхъ могилъ, столько воспоминаній и преданій о чудесныхъ, важныхъ и ужасныхъ событіяхъ, какихъ свидѣтельницею была эта св. обитель. Здѣсь приняли иноческій образъ и пребывали порфиросныя вдовы: третія супруга несчастнаго Царевича Іоанна Іоанновича Елена, въ монашествѣ Леонида, (57) невѣстка Царя Іоанна Васильевича злополучная Княгиня Іуліана Дмитревна, (58) супруга Царя Θεодора Іоанновича Ирина, въ иночествѣ Александра, и супруга Царя Василія Шуйскаго и дочь Князя Петра Ивановича Буйносова-Ростовскаго Царица Марія (Елена) и первая супруга перваго Императора Петра I Царица Евдокія Θεодоровна, наконецъ три сестры его: Софія, Ева-

(57) *Карамз.* II. Г. Р IX, 49. Іуліанія, принявшая ангельскій образъ съ именемъ Александры, какъ полагаютъ, погребена въ Новодѣвичьемъ монастырѣ. См. Полное собраніе историч. свѣдѣній о всѣхъ бывшихъ въ древности и нынѣ существующихъ монастыряхъ и примѣчательныхъ церквахъ въ Россіи, составл. А. Ратимовымъ. М. 1852. въ 8.

(58) Акты археограф. Экспедиціи. I, № 381, 320.

терина и Евдокія. Хотя Полный Мѣсяцословъ, 16 изд. С-Пб. 1848, стр. 255, присоединяетъ къ нимъ дочь Царя Михаила Ѳеодоровича Царевну Татіану; но на стр. 251 онъ показываетъ гробницу ея въ Вознесенскомъ дѣвичьемъ монастырѣ, что подтверждаетъ и самая ея гробница. Здѣсь же, какъ мы выше замѣтили, нашла себѣ преждевременную могилу трехлѣтняя дочь Царя Іоанна Васильевича, рожденная отъ первой супруги его, Царицы Анастасіи Романовой. Въ этой царской усыпальницѣ обрѣли себѣ послѣдній пріютъ многія знаменитыя особы, коихъ память связана съ Отечественными бытописаніями; надгробныя надписи ихъ составляютъ родословныя скрыжали, драгоценныя для потомковъ, наслѣдовавшихъ ихъ имена и достояніе. Какъ обѣтное приношеніе Божіей Матери Великаго Князя Московскаго за возвращеніе Московской державѣ древней отчины Смоленска, это священное новоселье Одигитріи, по справедливости можетъ назваться *Царскимъ монастыремъ, Государевымъ богомольемъ*, потому что не только основатель, но и строители его были Царь Борисъ Годуновъ и Царевна Софія. Эта предприимчивая соперница великаго своего брата, какъ мы замѣтили выше, и здѣсь въ заточеніи своемъ именовала себя *Самодержицей*. Обителѣ сію любили и жаловали почти всѣ Русскіе Цари и Царицы, начиная отъ основателя ея Василія III; чему служатъ блистательнымъ доказательствомъ

ихъ вклады, тарханныя, несудимыя и жалованныя грамоты и богомоленныя посѣщенія для поминовенія здѣсь лежащихъ родичей своихъ и для поклоненія святынямъ дома Пресвятой Богородицы. Издревле въ етой обители молитвы соединялись съ трудомъ: она славилась вышиваніемъ шелкомъ и золотомъ; чему служить свидѣтелемъ драгоцѣнный его памятникъ — плащаница, принадлежавшая Виленскому Базилианскому монастырю и шитая въ Московскомъ Новодѣвичьемъ монастырѣ, въ 1545 и 46 годахъ. Она теперь хранится въ Пулавахъ Князя А. А. Чарторыжскаго; на ней изображены слѣд. надписи: «Лѣта 7053, при державе благовѣрнаго Великаго «Князя Ивана Васильевича всеа Руси и при священномъ Макарьи Митрополите всеа Руси замышленъ бытъ стъ въздухъ мсца Декабря 26 д. пове«лѣніемъ Господина священноепіскопа... Пречис«тые его матери и великихъ чудотворецъ, вѣрою «же и подвигомъ и молитвами Господина Епископа «Гурія совершися великое сіе Божіе дѣло лѣт 7054 «м. II. 29. А дѣланъ въ пречестнѣй обители Пре«чистые Богородицы Одигитрія в новомъ монастырѣ «на Москвѣ смиренными инокинями в честь и славу «Пресвятѣй Богородицы.» (59) Въ описи ризницы

(59) Надпись сія сообщена описателю Княземъ М. А. Оболенскимъ, доставившимъ и другія ему свидѣнія касательно сего монастыря.

Крутицкого Архіерейскаго дома 1763 года упоминается рукомойное полотенце Новодѣвиченское, употреблявшееся при Архіерейскомъ служеніи. Искусство вышиванія и донинѣ процвѣтаетъ въ Новодѣвичьемъ монастырѣ; имъ занимается 80-лѣтняя монахиня Елисавета Васильевна.

Со вступленіемъ Игуменіи Паисіи Нудольской, въ управленіе симъ знаменитымъ монастыремъ, началось обновленіе обветшавшихъ зданій; уже починены стѣны, ворота и башни, поправлена и окрашена Покровская церковь, а соборъ снаружи въ аркахъ расписанъ. — Безъ сомнѣнія, забота о возобновленіи дома Пресвятой Богородицы не останется безъ радужнаго участія и содѣйствія признательныхъ потомковъ знаменитыхъ предковъ и любителей благолѣпія церковнаго, коими издревле славится богоспаемая Москва.



О Г Л А В Л Е Н І Е .

| | <i>Стр.</i> |
|---|-------------|
| I. Церкви въ селахъ Медвѣдковѣ и Леоновѣ.. | 1 |
| II. Церковь въ селѣ Тайницкомъ... .. | 8 |
| III. Часовня близъ Переславля Залѣскаго..... | 19 |
| IV. Дворецъ или Палаты Царевича Димитрія... | 21 |
| V. Сновидскій монастырь..... | 24 |
| VI. Соборъ въ городѣ Старицѣ..... | 29 |
| VII. Дворецъ въ селѣ Коломенскомъ..... | 34 |
| VIII. Церковь Казанскія Божія Матери, въ старомъ Сушевѣ..... | 42 |
| IX. Новодѣвичій монастырь въ Москвѣ..... | 50 |
