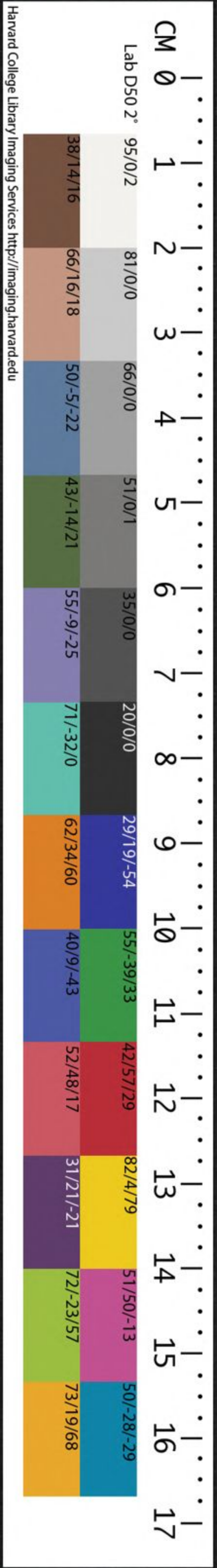


75-22/8303

3

THE CHINESE-JAPANESE LIBRARY
OF THE HARVARD-YENCHING INSTITUTE
AT HARVARD UNIVERSITY

JUL 20 1953



周禮詳疏卷第七

漢鄭氏注

唐賈公彥疏

司書掌邦之六典八漢八則九職九正九事九考九之版

土地之圖以周知入出百物之數以辨其地之入

于職幣九正謂九賦九貢正稅也九事謂九式變

言之者重其職明本而掌之非徒執一而守也猶比

也謂物考其財幣所給及其餘見地之出入也

考為之節曰農云按當為受謂受財賦也

周禮註疏卷第七

漢鄭氏註

唐賈公彥疏

哈佛大學哈佛燕京圖書館藏

司書掌邦之六典八灋八則九職九正九事邦中之版
 土地之圖以周知入出百物以敘其財受其幣使入
 于職幣九九正謂九賦九貢正稅也九事謂九式變
 言之者重其職明本而掌之非徒相副貳也敘猶比
 次也謂鈎考其財幣所給及其餘見為之簿書故書
 受為授鄭司農云授當為受謂受財幣之簿書也玄

周禮註疏卷第七

漢鄭氏註

唐賈公彥疏

哈佛大學
哈佛燕京
圖書館
珍藏印

司書掌邦之六典八灋八則九職九正九事邦中之版

土地之圖以周知入出百物以敘其財受其幣使入

于職幣注九正謂九賦九貢正稅也九事謂九式變

言之者重其職明本而掌之非徒相副貳也敘猶比

次也謂鈎考其財幣所給及其餘見為之簿書故書

受為授鄭司農云授當為受謂受財幣之簿書也玄

謂亦受錄其餘幣而為之簿書使之入于職幣幣物

當以時用之及藏將朽蠹○正音征注同此毗志反見賢通反下同簿步故反

下同蠹○疏至司書至職幣○釋曰言掌邦之六典已下

以其司會主鈎考司書掌書記之司書所記司會鈎

考之故三官所掌其事通焉九職即司會九功也九

正即司會九賦九貢也九事即司會九式也邦中之

版土地之圖即司會版圖也周知出入百物者即司

會百物財用一也云以叙其財者叙謂比次其財知

用多少云受其幣者百官所用餘財送來與司書司

書受其幣使入於職幣之官不入本府○注九正至

朽蠹○釋曰知九正謂九賦九貢者案上司會有九

賦九貢此司書則有九正無九賦九貢者案上司會有九

是九賦九貢也言九正者謂此二者之則皆出於正

稅故鄭云正稅也又云九事謂九式者云式據用財

言之九事據用財所為之事其理一也云變言之者

重其職謂變九賦九貢言九正變九式言九事也重

以其職明本而掌之非徒相副貳也其相副貳者謂

司會八法八則之貳是也云所給及其餘見為之簿

書者司書周知出入百物以叙其財明知叙其財者

鈎考之玄謂亦受錄其餘幣而為之簿書者此增成

先鄭受謂受財幣之簿書云幣物當以時用之及藏

將朽蠹者釋經百官餘幣不入於本府而入於職幣

之意若入本府即是又藏將恐朽爛蠹凡上之用財

用必攷于司會

○注上謂王與冢宰王雖不會亦當知

多少而闕之司會以九式均節邦之財用○注上謂

宰賜與則共之明此上中冢宰內府職云凡王及冢

亦當知多少而闕之者案上膳夫庖人及外府等皆

所考但知多少而闕之非是會計與王為限云司會以九式均節邦之財用者欲見司書用財必考於司會之意

三歲則大計羣吏之治以知民之財器械之數

以知田野夫家六畜之數以知山林川澤之數以逆

羣吏之徵令國械猶兵也逆受而鈎考之山林川澤

童柚則不稅畜許又反三歲至徵令釋曰言

小成考校羣吏須有黜陟故云三歲則大計羣吏之

治羣吏則有官也以知民之財用器械之數者民之

財用謂幣帛多少器謂禮樂之器械謂兵器弓矢戈

及戟示此等則器械之數皆知之以知田野謂百畝

之田在野夫家者謂男女夫婦六畜者謂馬牛羊豕

犬雞之數又云以知山林川澤之數者案大司徒地

有十等不言丘陵墳衍原隰者略言之也又云以逆

羣吏之徵令者逆謂鈎考也此司書知民之財器也

下川澤已上恐其羣吏監徵斂萬民故知此本數乃

鈎考其徵令也國械猶至不稅釋曰山林川澤

童枯則不稅者山林不茂為童川澤無水為枯所稅

者稅其有今山林不茂則無材木川澤無水則無魚

鼈蒲葦故凡稅斂掌事者受灋焉及事成則入要貳

焉

灋猶數也應當稅者之數成猶畢也

驗反

斂力

凡稅至貳焉釋曰言凡稅斂者謂若地官閭師旅

師徵斂之官所欲稅斂掌事者皆來司書處受灋焉

及事成收斂畢入要寫一通副貳文書名為要入司

書故云入要貳焉必來受灋又入要貳者以司書知

財器已下之數擬後鈎考之也國法猶至畢也釋曰云應當稅者之數即上田野夫家之等是其本

出稅者凡邦治攷焉考其灋於司書凡邦治攷

之數也凡邦治攷焉釋曰

邦之所治有善惡皆來考於司書者以

司書大計羣吏之治知其功過故也

職內掌邦之賦入辨其財用之物而執其總以貳官府

都鄙之財入之數以逆邦國之賦用辨財用之物

處之使種類相從總謂簿書之種別與大凡官府之

有財入若關市之屬勇。種章。職內至賦用。釋曰

九職九貢九賦之稅入皆掌之獨云賦入者賦是總

名下言賦者皆此類也辨其財用之物凡所稅入者

種類不同須分別之而執其總者總謂稅入多少總

要簿書又云以貳官府都鄙之財入之數者官府財

入謂若關市之稅都鄙之財入都鄙謂三等采地采

地之稅四之一言貳者謂職內受取一通副貳文書

擬鉤考以逆邦之賦用之者職內既知財入之數鉤

考用賦多少知其得失辨財至之屬。釋曰言

辨財用之物使種類相從者但賦之所入先由職內

始至大府大府分致於衆府以是分別使衆類相從

云官府之有財入若關市之屬者司關司市皆屬地

官關市皆有出稅故知官府之有財入若關市也言

之屬者兼有城十凡受財者受其貳令而書之受

二門亦有稅入財受於職內以給公用者貳令者謂若今御史所寫

財受於職內以給公用者貳令者謂若今御史所寫

下本奏王所可者書之若言某月某日某甲詔書出

某物若干給某官某事寫戶。凡受至書之。釋

官物而受財者並副寫一通勅令文書與職內然後

職內依數付之故云受其貳令書之。受財至某

事。釋曰云貳令謂若今御史所寫下本奏王所可

者案御史職云掌贊書彼注云王有令則以書致之

則贊為辭若今尚書作詔文是其用官財者先奏白

內雖分置衆府職內亦有府貨賄留之者故得出給
故大府職云頒其賄於受用之府鄭注云受用之府
若職內及會以逆職歲與官府財用之出註亦參互

是也註及會至之出釋曰言會者謂至歲終會
鈎考之註計以逆職歲者逆謂鈎考也職歲主出職

內主入以已之入財之數鈎考職歲出財與官府所用之數
與官府財用之出者謂職歲出財與官府所用之數又云

並鈎考之註亦參互鈎考之釋曰鄭云參互鈎
考者案司會以參互考之鄭彼注云參互謂司書之

要貳職內之入職歲之出以三官相鈎考此職內逆
職歲明兼有司書之要貳故言參互言亦者亦如太

也府而敘其財以待邦之移用註亦鈎考今藏中餘見
爲之簿移用謂轉運給他浪反藏才註而敘至移用

以敘其財鄭彼注云敘猶比次謂鈎考其財幣所給
及其餘見爲之簿書入職幣也此言敘財亦謂比次

職內藏中餘見爲簿書以待邦之移用更給他官者
然職內既非常府其所藏者唯當歲所用故用不盡
者移用之也

職歲掌邦之賦出以貳官府都鄙之財出賜之數以待

會計而攷之註以貳者亦如職內書其貳令而編存

之釋曰必編反又必註職歲至攷之釋曰云掌邦

出職內所入於衆府所用之多少皆主之故云掌邦
之賦出但九貢九賦九功之用皆主之特言賦者亦

如職內云賦賦是總稱也云以貳官府都鄙之財出
賜之數者職內云以貳官府都鄙之財入之數此職

歲以貳官府都鄙之財出賜之數二官一入一出皆
書其貳共相鈎考故職內云以逆邦之賦用此職歲

云以待會計而考之其事通也註以貳至存之
釋曰云亦如職內書其貳令而編存之者職內云凡

職內書其貳令而編存之者職內云凡

受財者受其貳令而書之此官主出所出亦皆曰上
令所出前後不同亦皆書其貳令編存為案以待會
計而考也
凡官府都鄙羣吏之出財用受式灋于職歲

註百官之公用式灋多少職歲掌出之舊用事存焉

疏凡官至職歲○釋曰官府都鄙出財用皆來受灋
者以其出財用若為有事事有舊灋用有常職歲

出財若有舊灋式在於職凡上之賜予以敘與職幣
歲故須受灋於職歲也

授之**註**叙受賜者之尊卑
疏凡上至授之○釋曰上
予之事則職幣所云小用賜予

是也故云以叙與職幣授之
及會以式灋贊逆會

註助司會鈎考羣吏之計
疏及會至逆會○釋曰案
聽其會計此官主式灋出財用及至也至歲終會計

之時則以式法贊助司會鈎考會計之事故云以式

灋贊
逆會

職幣掌式灋以斂官府都鄙與凡用邦財者之幣**註**幣

謂給公用之餘凡用邦財者謂軍旅
疏職幣至之幣
○釋曰職幣

主餘幣給諸官之用亦依灋式與之故云掌式灋以
斂官府已下之幣幣則餘幣也○幣謂至軍旅○

釋曰云幣謂給公用之餘者以其此官主斂餘幣故
知幣謂給公用之餘知凡用邦財是軍旅者見經斂

官府都鄙別言用邦財故知用
振掌事者之餘財**註**

振猶拊也檢也掌事謂以王命有所作為先言斂幣

後言振財互之
音拊
疏振掌至餘財○釋曰振者拊

其足剩謂之檢掌事奉王命有所造為故職幣檢掌
事者有餘則受取故云振掌事者之餘財○**註**振猶

至互之。釋曰：知掌事謂以王命有所作為者，以其上經官府已下，是其國家常事。此則言掌事是王命有所作為，又云：先言斂幣，後言振財，互之者，凡用國家財物，皆先振而後斂。今於上文直言斂，不言振，亦振之。下言振財，有餘亦斂之。可知故言互之也。皆辨其物而奠其錄，以書揭之以詔上之小用賜予。奠，定也。故書錄為祿杜子春云：祿當為錄，定其錄籍。鄭司農云：揭之，若今時為書以著其幣。略，反。徐張恕反。皆辨至賜予。釋曰：皆當辨其物，知其色類及善惡而奠其錄者，謂定其所錄簿書，色別各入一府，以書揭之者，謂府別各為一牌，書知善惡價數多少，謂之揭。又云：以詔上之小用賜予者，詔猶告也。職幣既知，府內則告上之。王與冢宰小用賜予之事，此謂常賜予。玉府所云：凡王之好賜共其貨賄及內府云：凡王冢宰之好賜，此二者。

非常賜與外府及典絲枲三官言賜。歲終則會其出。疏：與司會會之。下贊之亦謂贊司會會之事也。凡邦之會事以式灋贊之。非者與此職幣同亦是國家常賜予。歲終則會其出。疏：與司會會之。下贊之亦謂贊司會會之事也。凡

司裘掌為大裘以共王祀天之服。鄭司農云：大裘黑

羔裘服以祀天示質。疏：司裘至之服。釋曰：言為大

者以其祭天地之服故以大言之。非謂裘體侈大則

義同於大射也。云以共王祀天之服者，謂四時所有

祀天之事皆共之。不限六天之大小，直言祀天。案孝

經緯鉤命決云：祭地之禮與天同，牲玉皆不同。言同者，唯授衣服則知。崑崙神州亦用大裘可知。鄭司至示質。疏曰：先鄭知大裘黑羔裘者，祭服皆玄。上纁下明。此裘亦羔裘之黑者，故知大裘黑羔裘。又云：服以祀天示質者，以其衮已下皆有采章為此大

裘更無采章故云質案節志大裘之
上又有玄衣與裘同色亦是無文采
乃行羽物

良善也中秋鳥獸毼毼因其良時而用

之節司農云良裘王所服也行羽物以羽物飛鳥賜

羣吏玄謂良裘王藻所謂黼裘與此羽物小鳥鶉雀

之屬鷹所擊者中秋鳩化為鷹中春鷹化為鳩順其

始殺與其將止而大班羽物

淳中音仲注同毼音毛

賜也以羽鳥之物賜羣臣以應秋氣也

羽物○釋曰云中秋鳥獸進進者此是尚書堯典文

意故鄭注因毛更整理引之者證仲秋有良裘

者先鄭意良裘王所服故仲秋獻之羣臣所服裘在

下經季秋獻功裘是也後鄭不從之者月令云孟冬

天子始裘此謂良裘若王藻所謂黼裘與者案彼文云

唯君有黼裘以誓爾爾是仲秋田獵之名彼爾田用

黼裘與此仲秋獻良裘同時皆不為寒設故知此良

裘則與彼黼裘一也但無正文約與之同故言與以

疑之也言黼裘者白與黑謂之黼謂孤白與黑羔合

謂之良裘者下經功裘之等臣所服見人功僉良裘

與大裘皆君所服針功細密故得良裘之名又云此

羽物小鳥鶉雀之屬鷹所擊者案夏官羅氏仲春羅

中秋獻良裘王

乃行羽物

良善也

中秋鳥獸毼毼因其良時而用

之節司農云良裘王所服也行羽物以羽物飛鳥賜

羣吏玄謂良裘王藻所謂黼裘與此羽物小鳥鶉雀

之屬鷹所擊者中秋鳩化為鷹中春鷹化為鳩順其

始殺與其將止而大班羽物

淳中音仲注同毼音毛

賜也以羽鳥之物賜羣臣以應秋氣也

羽物○釋曰云中秋鳥獸進進者此是尚書堯典文

意故鄭注因毛更整理引之者證仲秋有良裘

者先鄭意良裘王所服故仲秋獻之羣臣所服裘在

下經季秋獻功裘是也後鄭不從之者月令云孟冬

天子始裘此謂良裘若王藻所謂黼裘與者案彼文云

唯君有黼裘以誓爾爾是仲秋田獵之名彼爾田用

黼裘與此仲秋獻良裘同時皆不為寒設故知此良

裘則與彼黼裘一也但無正文約與之同故言與以

疑之也言黼裘者白與黑謂之黼謂孤白與黑羔合

謂之良裘者下經功裘之等臣所服見人功僉良裘

與大裘皆君所服針功細密故得良裘之名又云此

羽物小鳥鶉雀之屬鷹所擊者案夏官羅氏仲春羅

中秋獻良裘王

乃行羽物

良善也

中秋鳥獸毼毼因其良時而用

之節司農云良裘王所服也行羽物以羽物飛鳥賜

羣吏玄謂良裘王藻所謂黼裘與此羽物小鳥鶉雀

之屬鷹所擊者中秋鳩化為鷹中春鷹化為鳩順其

始殺與其將止而大班羽物

淳中音仲注同毼音毛

賜也以羽鳥之物賜羣臣以應秋氣也

羽物○釋曰云中秋鳥獸進進者此是尚書堯典文

意故鄭注因毛更整理引之者證仲秋有良裘

者先鄭意良裘王所服故仲秋獻之羣臣所服裘在

下經季秋獻功裘是也後鄭不從之者月令云孟冬

天子始裘此謂良裘若王藻所謂黼裘與者案彼文云

唯君有黼裘以誓爾爾是仲秋田獵之名彼爾田用

黼裘與此仲秋獻良裘同時皆不為寒設故知此良

裘則與彼黼裘一也但無正文約與之同故言與以

疑之也言黼裘者白與黑謂之黼謂孤白與黑羔合

謂之良裘者下經功裘之等臣所服見人功僉良裘

與大裘皆君所服針功細密故得良裘之名又云此

羽物小鳥鶉雀之屬鷹所擊者案夏官羅氏仲春羅

雀即此雀之屬鷹所擊者案夏官羅氏仲春羅

云仲秋鳩化為鷹仲春鷹化為鳩此並月令文引

此者證此仲秋行羽物與月令仲秋鳩化為鷹殺物

之時是順其始殺也故行羽物又云仲春鷹化為鳩

者證羅氏仲春行羽物與月令仲春鷹化為鳩殺

之時故云與其將止云班羽物者
季秋獻功裘以待

頒賜 功裘人功微麤謂狐青麤裘之屬鄭司農云

功裘卿大夫所服音迷 麤 季秋至頒賜 釋曰案詩

季秋則是九月授衣之節季秋獻功裘以待頒賜者

功裘之內有羣臣所服之裘故言以待頒賜 對良裘與

裘至所服 釋曰言功裘人功微麤者此對良裘與

大裘人功微密此裘人功麤故名功裘又云謂狐青

麤裘之屬者案玉藻君子大夫士狐青裘豹裘麤裘青豹

彼云君子鄭云君子大夫士也以其彼云豹裘青豹

裘裘用雜故為大夫士若君則用純引此者證功裘

中有此狐青麤裘以待頒賜玉藻仍有羔裘狐裘亦

是臣之所服裘不引之者之屬中含之矣若然狐青

裘者鄭玉藻註云羔玄衣之裘天子下士玄端之服

皆服之又云麤裘者鄭彼注引孔子素衣麤裘謂是

君臣視朔之服彼云羔裘注引孔子縞衣羔裘鄭註

論語云君之視朝之服亦卿大夫士祭於君之服若

然卿大夫助祭用冕服士用爵弁君朝服冕服羔裘

臣祭服朝服同服羔裘也又云狐裘者鄭注玉藻引

孔子黃衣狐裘謂是十月農功畢臘祭先祖之服據

卿來所解四種之裘君臣同有以其經云以待頒賜

唯據其臣若據天子諸侯除大裘之外亦入此功裘

之中案玉藻仍有狐白裘據天子之朝大夫已上所

服亦入此功裘之中鄭司農云功裘卿大夫所服者

先鄭之意以良裘王所服故此功裘是卿大夫所服

後鄭引之在下者經云以待頒賜據臣而言司王大

射則共虎侯熊侯豹侯設其鵠諸侯則共熊侯豹侯

卿大夫則共麋侯皆設其鵠 大射者為祭祀射王

將有郊廟之事以射擇諸侯及羣臣與邦國所貢之

士可以與祭者射者可以觀德行其容體比於禮其節比於樂而中多者得與於祭諸侯謂三公及王子弟封於畿內者卿大夫亦皆有采地焉其將祀其先祖亦與羣臣射以擇之凡大射各於其射宮侯者其所射也以虎熊豹麋之皮飾其側又方制之以爲臺謂之鵠著于侯中所謂皮侯王之射虎侯王所自射也熊侯諸侯所射豹侯卿大夫以下所射諸侯之大射熊侯諸侯所自射豹侯羣臣所射卿大夫之大射麋侯君臣共射焉凡此侯道虎九十弓熊七十弓

豹麋五十弓列國之諸侯大射大侯亦九十參七十千五十遠尊得伸可同耳所射正謂之侯者天子中之則能服諸侯諸侯以下中之則得爲諸侯鄭司農云鵠鵠毛也方十尺曰侯四尺曰鵠二尺曰正四寸曰質玄謂侯中之大小取數於侯道鄉射記曰弓二寸以爲侯中則九十弓者侯中廣丈八尺七十弓者侯中廣丈四尺五十弓者侯中廣一丈尊卑異等此數明矣考工記曰梓人爲侯廣與崇方參分其廣而鵠居一焉然則侯中文八尺者鵠方六尺侯中文四

尺者鵠方四尺六寸大半寸侯中一丈者鵠方三尺
三寸少半寸謂之鵠者。取名於鵠。鵠小鳥而難
中。是以中之為雋。亦取鵠之言較。較者直也。射所以
直已志。用虎熊豹麋之皮。示服猛討迷惑者。射者大
禮。故取義衆也。士不大射。士無臣祭。無所擇。故書諸
侯則共熊侯虎侯。杜子春云。虎當為豹。為祭于雋反。
以與音預。下得與同行。下孟反。此毗志反。下同。而中
丁仲反。下天子中之。以丁中之。而難中。以中皆同。所
射食亦反。下自射所射共射皆同。章諸名反。本亦作
準著直略反。又張略反。參素感反。干五旦反。劉音鴈。
本又作犴。遠于萬反。正音征。王。大至其鵠。釋曰。
下同。鵠音干。劉音鴈。一音岸。言王大射者。王將祭

祀選助祭之人。故於西郊小學之中。王與諸侯及羣
臣等行大射之法。故云。王。大射也。則共虎侯熊侯豹
侯者。虎侯者。謂以虎皮飾其側。七十步之侯。諸侯自射
之也。熊侯者。謂以熊皮飾其側。七十步之侯。諸侯自射
也。豹侯者。謂以豹皮飾其側。五十步之侯。孤卿大夫
已下射之也。云。設其鵠者。其鵠還以虎熊豹皮為之。
方制之。三分其侯。鵠居其一。故云。設其鵠也。云。諸侯
則共熊侯者。謂畿內諸侯三公王子母弟熊侯亦如
王之熊侯。諸侯自射之。豹侯者。亦如王之豹侯。羣臣
共射之也。卿大夫者。謂王朝卿大夫。則共麋侯者。亦
五十步。以麋皮飾其側。君臣共射之。云。皆設其鵠者。
熊侯已下。亦以熊豹麋之皮為鵠。三分其侯。鵠居一
焉。故云。設其鵠也。○大射至為豹。○釋曰。知大射
為祭祀射者。見禮記射義云。天子大射。謂之射侯。既
云。天子將祭。必先習射。故知大射。是將祭而射也。云。
王將有郊廟之事者。郊謂祭五天帝。於四郊。不言圓
丘祭。昊天亦得有可知。廟謂祭先王先公。皆是也。云。
射擇諸侯。至得與於祭。皆禮記射義。文案彼云。天子

以射擇諸侯卿大夫士即云是故古者天子之制諸侯歲獻貢士於天子試之射宮其容體比於禮其節比於樂而中多者得與於祭而中少者不得與於祭是其大射擇諸侯羣臣貢士得與祭之事也云諸侯謂三公及王子弟封於畿內者若六命賜官及建其長立其兩可得及卿此經卿與大夫同麋侯明諸侯之內唯有三公王子弟也言封畿內者對魯衛晉鄭之等無官直得采地而已言封畿內者對魯衛晉鄭之家載師大都任置地是此諸侯也又云小都任縣地家邑任稍地是其卿大夫亦皆有采地焉云其將祀其先祖亦與其羣臣射以擇之者諸侯亦與畿外諸侯同五廟卿大夫亦三廟此經不云孤孤六命亦與卿同是其祀先祖之事也云凡大射各於其射宮者謂從王已下至大夫大射各自於其西郊之學射宮之中知然者案儀禮大射云公入鷩自外而入明王已下皆於郊學也云侯者其所射也者以其雖有正鵠之別侯是總名故云侯者其所射也云以虎熊豹麋

之皮飾其側者侯中上下俱有布一幅夾之所飾者唯有一兩傍之側故云飾其側也○云又方制之以為羣謂之鵠著于侯中者梓人為侯廣與崇方故云方制之質者正也所謂皮侯者所謂梓人為侯張皮侯而棲鵠者於侯中云所謂皮侯者所謂梓人為侯張皮侯而棲鵠者王之射虎侯王所自射也者遠近三等人有尊卑分為三節尊者射遠卑者射近故知王射虎侯諸侯卑於天子其自射射熊侯明助王祭亦射熊侯諸侯夫卑於諸侯以射自射射熊侯明助王祭亦射熊侯射豹侯五十步故知射豹侯卿大夫更言已下者兼有士亦射豹侯唯諸侯之大射能侯諸侯所自射豹侯羣臣所射以射其唯有一侯故也云凡大射麋侯君臣共射焉者以其唯有一侯故也云凡此侯道虎九十弓至五十弓並約鄉射記案鄉射記云鄉侯道五十弓案大射侯參侯豕侯直言九十七十五弓不云弓故注鄉射記云大侯九十弓參侯七十弓豕侯五十弓並約鄉侯有弓字則大射所云九十者九十弓豕侯五十弓並約鄉侯有弓字則大射所

知也天子三侯與彼畿外諸侯同但用皮別耳故此注虎侯九十弓熊侯七十弓豹侯五十弓麋侯五十弓云列國之諸侯大射大侯亦九十縿七十縿五十者大射所云者是也鄭注大射云大侯者熊侯也縿侯者縿雜也豹縿而縿飾下天子大夫也豺侯者豺縿豺飾也云遠尊得伸可同耳者對此經畿內諸侯之近尊不得同於天子三侯云所射正謂之侯者天子中之已下皆禮記射義云鄭司農云縿縿也者先鄭意以縿字與縿縿字同故為縿縿毛解之案梓人云張皮侯而縿縿毛非可縿之物故後鄭不從云方十尺曰侯者此先鄭之意見鄉侯五十弓弓二寸以為侯中侯中一丈故云十尺此先鄭唯解五十步侯於義則可若九十七十五其侯總萬一丈則不可故後鄭不從云四尺曰縿者案梓人三分其侯縿居一焉則無此方四尺曰縿故後鄭亦不從云二尺曰正者案梓人張皮侯而縿縿大射之侯也又云張五采之侯遠國屬縿射之侯也若然實射射正大射射縿此既大射正縿雜言故後鄭亦不從也云四寸曰質者言質即

詩云發彼有的及縿皆是一物其縿不止四寸而已故後鄭亦不從玄謂侯中之大小取數於侯道者其寸以道則去侯遠近之道故引鄉射記鄉射曰弓二寸以為侯中者二寸據把中側骨中身也弓別取二寸以為侯身也則九十弓者侯中廣丈四尺者據熊侯也五十弓者侯中廣一丈也者據豹侯縿侯也云尊卑異等此數明矣者破司農總方十尺曰侯之言云考工記曰梓人為侯侯廣與崇方者崇高也上下為崇廣度為廣如鄉者侯中丈八寸一丈皆方故云廣與崇方也云參分其廣縿居一焉者謂三分丈八寸四分一丈之侯各取一分而為縿故云三分其廣縿居一焉又云然則侯中丈八尺者縿方六尺自此已下皆重釋縿居一焉之義以其侯中丈八尺三六十八故縿居六尺侯中丈四尺取丈二尺三得四尺有二尺在其又取尺八寸併為六分取二分名為三分寸之二即三分二寸併為六分取二分名為三分寸之二即

大半寸也故云鵠方四尺六寸大半寸也侯中一丈
者鵠方三尺三寸少半寸者一丈取九尺三寸而九
得三尺一尺在又取九寸得三寸仍有一寸分爲三
分得一尺一分名爲少半寸故云鵠方三尺三寸少半寸
云謂之鵠者此鄭釋鵠還是虎豹等皮名爲鵠意故
云謂之鵠者取名於鵠鵠者案淮南子鵠鵠知
來俗云鵠鵠是言較較者直也故云鵠若然正鵠相對之
禮記射義云循聲而發不失正鵠爲直正則爲正直之正
物若鵠爲鳥正亦爲鳥若鵠爲直正則爲正直之正
故射義云射者內志正外體直是正鵠之名各有二
義又云用虎熊豹麋之皮示伏猛討迷惑者虎熊豹
是猛獸將以爲侯則諸侯也示能討擊迷惑諸侯云射者
侯麋者迷也將以爲侯則諸侯也示能討擊迷惑諸侯云射者
大禮故取義衆也者以其祭者是大事射者觀德故
爲大禮故於三侯之上取義衆多云士不大射士無
臣祭無所擇者案孝經云天子諸侯大夫皆言爭臣
士則言爭友是無臣也大射者所以擇臣士則無臣

可擇故經不言士之大射士自無大射之禮得與天
子大射者以其得助祭故也是以鄭注云豹侯知大
夫已下所射已下即士也至於賓射士自爲賓射故
射人云士射侯二正不得與天子賓射是以鄭射人
注云此與諸侯射士不與是也云故書諸侯則共熊
侯虎侯杜子春云虎當爲豹不從故書者虎侯是天
子大侯不宜在諸侯**大喪**廢裘飾皮車**遣**皮車遣車
熊侯之下故不從也
之革路故書廢爲淫鄭司農云淫裘陳裘也玄謂廢
興也若詩之興謂象似而作之凡爲神之偶衣物必沽
而小耳○廢許金反又火飲反遣**疏**大喪至皮車
喪廢猶興也興象生時裘而爲之謂明器中之裘即
上良裘功裘等云飾皮車者亦謂明器之車以皮飾
之○皮車至小耳○釋曰皮車遣車之革路者案
冬官考工記飾車欲侈棧車欲弇除棧車之外皆用

革鞞即此皮車非專革路鄭特云皮車革路者此司
裘所飾唯革路而已云故書鞞為淫鄭司農云淫裘
陳裘也者此周禮一部之內稱鞞者衆多故書皆為
淫先鄭皆為陳後鄭皆破從興興謂興象生時之物
而作之必知為陳非為興是者車僕云大喪鞞革車
圉人云鞞馬亦如之即是所鞞車馬又禮記檀弓云
竹不成用瓦不成味琴瑟張而不平竽笙備而不和
皆是興象所作明器非陳設之理故不從先鄭玄謂
蘇興也若詩之興謂象似而作之者象似生時而作
但鞞惡而小耳云凡為神之偶衣物必沽而小耳者
案禮記檀弓孔子云謂為備者不仁鄭以備為偶也
故鄭云神之偶衣物謂作送死之衣與生時衣服相似
又云物沽而小者沽鞞也謂其物沽略
而又小即木不成用瓦不成味是也
凡邦之皮事
掌之歲終則會唯王之裘與其皮事不會
掌皮掌秋斂皮冬斂革春獻之
皮革踰歲乾久乃可

用獻之獻其良者於王以入司裘給王用

掌皮至

釋曰云秋斂皮冬斂革春獻之者許氏說文獸皮治
去其毛曰革秋斂皮者鳥獸毛毳之時其皮善故秋
斂之革乃須治用功深故冬斂之乾又成善乃可獻
故春獻之也
裘者以其司裘掌為王大裘
以下故知良者入司裘也
遂以式灋頒皮革于百

工式灋作物所用多少故事

遂以至百工

司裘其餘入百工因上事故云遂也百工者即冬官
六十官主作器物若裘氏韋氏函人之類用皮者也
○式灋至故事○釋曰云式灋作物所用多少故
事者作若裘氏作裘函人作甲冑謂皮革皆有用物
多少之數有
舊法者也
共其毳毛為毼以待邦事
當用毼則
共之毳毛毛細縹者
○毳尺稅
○共其至邦事○釋
曰鄭云當用毼則

共之謂若掌次張氈案是當其用氈則歲終則會其
掌皮共毳毛與冬官使作氈與掌次也

財齋註財斂財本數及餘見者齋所給予人以物曰
齋今時詔書或曰齋計吏鄭司農云齋或為資賢遍見

反註歲終至財齋。釋曰歲終周之十二月則會計
其皮之本數之財及出與人物之齋計知多少

也。財斂至為資。釋曰財斂財本數者經云財
與齋二者並據皮革而言也言斂財本數者謂四方

所有皮革之入掌皮之數是本數也云及餘見者謂
出給不盡見在庫者也云予人以物曰齋者齋有兩

義上外府注行道曰齋此皮革無行道所用之義故
齋為出給與人物解之也云今時詔書或曰齋計吏

者漢時考使謂之計吏有詔賜與之則曰齋引之證
齋是與人物也鄭司農云齋或為資先鄭意一部書

資也

資也

內宰掌書版圖之灋以治王內之政令均其稍食分其

人民以居之註版謂宮中闈寺之屬及其子弟錄籍

也圖王及后世子之宮中吏官府之形象也政令謂

施闈寺者稍食吏祿稟也人民吏子弟分之使衆者

就寡均宿衛註版謂至宿衛。釋曰內宰既職當

所書者謂宮中闈寺之屬并宮中官之子弟皆屬內

宰書之於版焉既主內事故知所圖者不出王及后

世子之宮中吏官府之形象也又知政令謂施闈寺

者以其闈人主中門之禁寺人掌王之內人之戒令

內宰為之長故知政令者施之於闈人寺人也不言
內小臣及內豎者蓋亦施之也云稍食吏祿稟也者
吏即闈寺弟子宿衛后宮者宮正所均謂宿衛王宮
者以米稟為祿之月俸均之者當知見在空闕也云

人氏吏子弟者以其所均稍食是吏之子弟也
以陰禮教六

子弟明所分宿衛還是吏之子弟也
宮鄭司農云陰禮婦人之禮六宮後五前一王之

妃百二十人后一人夫人三人嬪九人世婦二十七

人女御八十一人玄謂六宮謂后也婦人稱寢曰宮

宮隱蔽之言后象王立六宮而居之亦正寢一燕寢

五教者不敢斥言之謂之六宮若今稱皇后為中宮

矣昏禮毋戒文曰夙夜毋違宮事以陰禮教六宮

以陰禮婦人之禮教六宮之人自后已下至女御後

鄭意以婦人之禮教后一人六宮即后也鄭司

至宮事釋曰先鄭知陰禮婦人之禮者以其將用

教婦人故知陰禮是婦人之禮也云六宮後五前一

者天子謂之六寢宮人所云者是也后亦象王立宮

亦後五前一在王六寢之後為之南北相當耳云王

之妃百二十人至八十一人此是禮記昏義之文彼

據周法引之者先鄭意欲見內宰教此六宮之人也

玄謂六宮謂后不從先鄭者若此文兼后至女御應

言及與凡殊之下別自教三夫人已下此文既在於

上明專教后一人而已云若今稱皇后為中宮矣者

漢舊儀有此事也引昏禮者證婦人稱宮之意也

以陰禮教九嬪

教以婦人之禮不言教夫人世婦

者舉中省文景反意教以至省文釋曰司農

教九嬪者先鄭意以九嬪掌婦學之法使之教九御

故內宰更別教之也後鄭意下文別教九御故知

此教三夫人已下不言三夫人以婦職之灋教九御

世婦者舉中以見上下省文使各有屬以作二事正其服禁其奇衰展其功緒

婦職謂織紵組紃縫線之事九御女御也九九而御
于王因以號焉使之九九為屬同時御又同事也正
其服止踰侈奇衰若今媚道展猶錄也緒業也故書

二為三杜子春云當為二二事謂絲枲之事奇紀

似嗟反本亦作邪紵女金反組音釋曰內宰以婦

祖紃似倫反線仙戰反字亦作綫釋曰內宰以婦

人職業之法教九御上文世婦以上貴無絲枲等職業之

言職此言職者以其世婦以上貴無絲枲等職業之

法故也云使各有屬者女御八十一人九人為一屬

屬猶聚也九人同時御又同為絲枲之事婦職

至之事釋曰婦職謂織紵組紃為一事組紃又為

一事縫線又為一事三者皆婦職也案詩注云王后

織玄統公侯夫人紵紃鄉之內子大帶大夫命婦或

祭服士妻朝服庶士以下各衣其夫貴賤皆有職者

彼示雖貴無得遊乎率先之意非如此絲枲二事責

其功緒也又云九御女御也者序官云女御故就而

釋之也云九九而御于王因以號焉者案下女御職

云掌御叙于王之燕寢此云九御是九九而御于王

因以號焉云使之九九為屬同時御又同事也者此

大祭祀后裸獻則贊瑤爵亦如之

謂祭宗廟王

既裸而出迎牲后乃從後裸也祭統曰君執圭瓚裸

尸大宗執璋瓚亞裸此大宗亞裸謂夫人不與而攝

耳獻謂王薦腥薦孰后亦從後獻也瑤爵謂尸卒食

王既醕尸后亞獻之其爵以瑤為飾。音遙不與音預。醕士斬反劉侯。疏。大祭至如之。釋曰大祭祀謂祭者反又音胤。宗廟也。后裸者謂室中二裸后亞王裸尸獻謂朝踐饋獻后以玉爵亞王而獻尸則贊者此三事內宰皆佐后裸特以璋瓚授后獻特以玉爵授后故云則贊也。瑤爵亦如之者謂尸卒食王醕尸后亞王而醕尸則內宰以瑤爵授后后親酌盜齊以醕尸云瑤爵亦如之者亦贊之也。注。謂祭至為飾。釋曰以其天地山川社稷等外神后夫人不與又天地無裸此云裸故知經云大祭祀者據宗廟而言也。但宗廟之祭四時與禘祫六享皆有此裸。醕爵之事。故總言宗廟也。云王既裸而出迎牲后乃從。後裸也者。案郊特牲云既灌而出迎牲彼據君而言則知王既裸而出迎牲后乃從裸也。案司尊彝注后亞王灌訖乃出迎牲者以郊特牲云既灌而出迎牲此云迎牲後后乃裸鄭以迎牲是王事故取王事台

相亞故退后裸於迎牲後也。又引祭統已下者彼雖諸侯禮欲見后有從王亞裸之事與諸侯同也。又云獻謂王薦腥孰其殺鄭后亦從後獻也。者案禮記禮運云腥其俎孰其殺鄭云腥其俎謂豚解而腥之孰其殺謂體解而孰之是其薦腥薦孰也。此二者是堂上朝踐饋獻之節室中二灌訖王出迎時時祝延尸於戶外之西南面后薦八豆八簋王牽牲入以血毛告訖以此腥其俎薦於神前王以玉爵酌醴齊以獻尸后亦以玉爵酌醴齊以獻尸也。朝踐訖乃孰其殺薦於神前王以玉爵酌醴齊以獻尸也。朝踐訖乃孰其殺薦於獻尸名為饋獻云瑤爵謂尸卒食王既醕尸后亞獻之者案儀禮鄭注云諸侯尸十三飯天子尸十五飯尸食後王以玉爵酌朝踐體齊以醕尸謂之朝獻后亦於後以瑤爵酌饋獻時盜齊以醕尸謂之再獻故云后亞獻也。云其爵以瑤為飾者鄉來所解知后以瑤爵亞醕尸者約明堂位云爵用玉醕仍彫加以璧散辟角食後稱加彼魯用玉禮即知王醕尸亦用玉醕后醕尸用辟角賓長醕尸用辟散彼云璧此云瑤

不同者瑤王名瑤王為辟形飾角口則曰辟角正后
角受四升爵為摠號故鄭云其爵以瑤為飾也

之服位而詔其禮樂之儀 薦徹之禮當與樂相應

位謂房中戶內及阼所立處 正后至之儀。釋曰云

內司服禕衣已下六服皆正之使服當其用位謂后

助祭之位正之使不失其所而詔其禮樂之儀者后

之行禮之時皆合于樂節各當其威儀皆內宰告后使

依於法度故云詔其禮樂之儀也。 薦徹至立處

○釋曰案九嬪職云贊后薦徹豆籩是后薦徹也天

子之禮薦時歌清廟及徹歌雍是薦徹皆有樂節但

內宰所詔唯詔禮耳經兼云樂者禮樂相應也云位

謂房中戶內及阼所立處者但天子諸侯祭禮立今

云位謂房中者案儀禮特牲云主婦亞獻尸尸拜受

主婦北面拜送主婦北面拜者避內子及尸酢主婦

主婦適房中南面祭酒及主人致爵于主婦亦於房

中南面拜受爵至於少牢主婦入戶西面獻尸及酢

主婦無入房之文即此云位謂房中戶內者據特牲

士禮而言也云及阼所立處者案少牢有司徹云主

人位于阼階上獻尸俯訖主婦乃洗爵于房中出實

爵尊南西面獻尸尸拜于筵上受主婦西面于主人

席北拜送爵云主人席北即當阼階 贊九嬪之禮事

故云阼所立處此約有司徹而言也

註

助九嬪贊后之事九嬪者贊后薦玉盞薦徹豆籩

音咨

助九至豆籩。釋曰贊助也鄭云助九嬪

音咨 贊后之事者以經云贊九嬪之禮事則助九

嬪經自明矣知九嬪贊后者即鄭所引九嬪職贊后

為后薦玉盞薦徹豆籩等是九嬪贊后之事即是內

宰助九嬪九 凡賓客之裸獻瑤爵皆贊 謂王同姓

及二王之後來朝覲為賓客者裸之禮亞王而禮賓

獻謂王饗燕亞王獻賓也瑤爵所以亞王酬賓也坊

記曰陽侯殺穆侯而竊其夫人故大饗廢夫人之禮

疏凡賓至皆贊。釋曰賓客則王同姓及二王後以其非一故云凡以廣之云裸者謂行朝覲禮訖即

行三享之禮享訖乃賓於戶牖之間獻謂饗燕賓客后亦與王獻賓瑤爵謂王饗燕酬賓時后亦助王酬

賓皆也。謂王至之禮。釋曰鄭知賓客是王同姓及二王之後者見大行人云上公之禮

再裸而酢侯伯一裸而酢子男一裸不酢則是上公乃有再裸王先一裸次后再裸。云二王之

後稱公則知二王之後有后裸也。又案中車云同姓金路鄭云王子母弟雖為侯伯畫服如上公則此云

王之同姓亦謂為侯伯得與上公同再裸亦有后裸可知者同姓為子男者則與異姓同一裸無后裸也

故鄭云謂王同姓及二王之後來朝覲為賓客者但裸時大宗伯代后至于拜送則后則內宰亦贊后拜

送爵云裸之禮亞王而禮賓者案聘禮有以醴禮賓之言故鄭依而言之若據大行人則云裸也云獻謂

王饗燕亞王獻賓也者后之裸者饗燕亦與焉案大

行人云上公三饗三食三燕侯伯再饗再食再燕子

男一饗一食一燕無飲酒之禮唯有饗燕耳饗者身

大牢以飲賓立行禮在廟獻依命數爵盈而不飲燕

禮其牲徇行一獻之禮四舉旅降脫履升坐其爵以

醉為度饗燕皆有獻賓酬賓后亦助王獻賓酬賓之

事內宰皆贊后也引坊記者陽國之侯來朝於穆侯

穆侯饗陽侯之時穆侯夫人亦助君獻酬于賓其時

陽侯見穆侯夫人色羨遂殺穆侯而竊其夫人歸國

故大饗廢夫人之禮引之者證古者諸侯夫人助君

饗賓明天子后亦有助王饗

燕賓故經云后裸獻之事也**致后之賓客之禮**謂

諸侯來朝覲及女賓之賓客**疏**謂諸至賓客。釋

者謂若酒正云致后之賓客之禮其掌客致夫人之

禮彼諸侯夫人致禮于賓客法明后亦致牢禮於賓

鄭注掌客凡夫人禮皆使下大夫致之則此內宰亦

下大夫也云女賓之賓客者謂畿內同姓諸侯夫人

有會見王后之法故亦致禮焉**凡喪事佐后使治外內命婦正其服**

位使使其屬之上士內命婦謂九嬪世婦女御鄭

司農云外命婦鄉大夫之妻王命其夫后命其婦玄

謂士妻亦為命婦凡喪至服位○釋曰喪言凡則

有服位故云凡以廣之凡有喪事內宰皆佐后使其

屬官治外內之命婦正其服之精麗位之前後也○

治使使至命婦○釋曰以外內命婦卑故內宰不自

治之故經云使明使其屬之上士治之云內命婦謂

九嬪世婦女御者以其對外命婦故知內命婦是九

嬪已下可知也司農云王命其夫后命其婦者先鄭見

限故不言也司農云王命其夫后命其婦者先鄭見

禮記玉藻曰君命虽狄是子男夫人彼是后命之明

王朝之臣亦王命其夫后命其婦可知玄謂士妻亦

為命婦者夏殷之禮爵命不及於士周之禮上士三

命中士再命下士一命夫尊于朝妻榮于室明士妻

亦為命婦可知若然喪服命其命婦皆據大夫不含

士者彼據降服不降服為識故唯據**凡建國佐后立**

市設其次置其敘正其肆陳其貨賄出其度量淳制

祭之以陰禮市朝者君所以建國也建國者必面

朝後市王立朝而后立市陰陽相承之義次司次也

敘介次也陳猶處也度丈尺也量豆區之屬鄭司農

云佐后立市者始立市后立之也祭之以陰禮者市

中之社先后所立社也故書淳為敦社子春讀敦為

純純謂幅廣也制謂匹長玄謂純制天子巡守禮所

云制幣文八尺純四。狶與陰禮婦人之祭禮。注皆同徐音純朝直遙反下同介音界或。作分非純諸允反下同狶音紙與音餘。釋曰王者建國非定一所隨世而遷謂若自契至湯。八遷大王遷岐文王遷豐武王遷鎬成王營洛皆是。建國故云凡以該之也凡建國內宰佐后立市設其。次謂司市所居置其敘謂胥師賈師等所居正其肆。謂諸行列肆之等陳其貨賄貨賄為有諸物皆陳列。之也出其度量謂內宰佐后出度之丈尺量之斗斛。及出淳之幅廣狹并制之。市朝者君所以建國也者謂建國必須有市朝故鄭。即覆釋云建國者必面朝後市而朝後市乃冬官匠。人云王立朝者即三朝皆王立之也而后立市者。即此文是也云陰陽相成之義者朝是陽王立之市。是陰后立之獨陽不生獨陰不成故云陰陽相成之。義也云次思次也者地官司司市云思次介次彼注破。

思為司字解之云敘介次也者亦司市文介副也。若胥師賈師等所居也案司市注次謂吏所治舍思。次介次也若今市亭然敘肆行列也與此注不同者。鄭望文解之彼經無肆文故以敘為行列并思次介。次共為一所解之此文自有肆文故分思次介次別。釋也云陳猶處也者謂處置其貨賄也云度丈尺也。者律曆有分寸尺丈引五度今只言丈尺略言之也。云量豆區釜鍾之屬者此案左氏昭公傳晏子云齊舊四。區者之屬中含之又云祭之以陰禮者市中之社先。后所立社也者市乃先后所立故以陰禮為市中之。社亦先后所立社也云故書淳為敦杜子春讀敦為。純純謂幅廣也制謂匹長玄謂純制天子巡守禮所。云制文八尺純四狶與此二者並增成子春義趙商。問云天子巡守禮制文八尺純四狶何答云巡守禮。制文八尺純四狶三寸又大廣四當為三。三八二十四二尺四寸幅廣也。中春詔后帥外內命。古三四積畫是以三誤為四也。

婦始蠶于北郊以為祭服

註蠶于北郊婦人以純陰

為尊郊必有公桑蠶室焉

音仲 **疏**中春至祭服。釋

外內命婦始蠶于北郊者內宰以仲春二月詔告也

告后帥領外命婦諸臣之妻內命婦三夫人已下始

蠶於北郊云以為祭服者禮記祭義亦云蠶事既畢

遂朱綠之玄黃之以為祭服此亦當染之以為祭服

也。 **註**蠶于至室焉。釋曰云蠶於北郊婦人以純

陰為尊者案禮記祭統云天子親耕於南郊鄭以諸

侯為少陽是天子以純陽為尊則后蠶于北郊純陰

為尊也云郊必有公桑蠶室焉者案月令三月后妃

親東鄉躬桑此云二月與彼不同者案馬職云禁原

蠶者彼注天文辰為馬引蠶書曰蠶為龍精月值大

火則浴其種是蠶與馬同氣故此亦仲春始蠶蠶者

亦謂浴種至三月臨生蠶之時又浴種乃生之故設

文異 **歲終則會內人之稍食稽其功事** **註**內人主謂

也 **九御** **疏**歲終至功事。釋曰歲終亦謂周之季冬內

也云稽其功事者稽計也又當計女御絲枲二者之

功事以知多小。 **註**內人主謂九御。釋曰知內人

主是女御者案典婦功授嬪婦及內人女功之

事齊嬪婦既是九嬪世婦明內人是九御也 **佐后**

而受獻功者比其小大與其麤良而賞罰之 **註**獻功

者九御之屬鄭司農云烝而獻功玄謂典婦功曰及

秋獻功 **疏**佐后至罰之。釋曰佐后而受獻功者謂

帛等云比其小大與其麤良者布帛之等縷小者則

細良縷大者則麤惡今言麤不云惡言良不云細者

互見為義也云而賞罰之者良則賞之麤則罰之以

示懲勸也。 **註**獻功至秋獻功。釋曰鄭知獻功是

九御之屬者上文云以婦職之法教九御明所受獻

功還是九御之屬可知司農云烝而獻功謂冬獻功

玄引典婦功職秋獻功不從先鄭者以其內宰佐后受明是婦官所造還是典婦功女御等秋獻功也

會內宮之財用計夫人以下所用財**疏**會內宮之財用。釋曰以其云內宮是總六宮之內所有財用皆會計之故鄭云計夫人以下所用財也

正歲均其稍食施其功事憲禁令于王之北宮而糾其守均

猶調度也施猶賦也北宮后之六宮謂之北宮者繫于王言之明用王之禁令令之守宿衛者

反度待洛反或**疏**正歲至其守。釋曰正歲謂建寅之月歲始如字故總均宮中所受稍食月俸之人因歲始又施其女功絲枲之事憲禁令于王之北宮者亦以歲始憲謂表縣禁令于王之北宮北宮則后宮而糾其守者謂宿衛之子弟糾其惰慢者也。

注均猶至衛者。釋曰鄭以均為調度者受月請者尊卑各有常

度今均之者謂調之使依常度云謂之北宮者係於王言之明用王之禁令令之者欲見王有六寢后有六宮各自不同必繫王而言者婦人有三從之義后雖自有六宮必資王之禁令故繫王而言也云守宿衛者謂若宮伯所掌士庶子者也

上春詔王后帥六宮之人而生種

種之種而獻之于王六宮之人夫人以下分居后

之六宮者古者使后宮藏種以其有傳類蕃孳之祥必生而獻之示能育之使不傷敗且以佐王耕事共

禘郊也鄭司農云先種後孰謂之種後種先孰謂之

種王當以耕種于藉田玄謂詩云黍稷種種是也夫

人以下分居后之六宮者每宮九嬪一人世婦三人

十五

卷得

十五

卷得

十五

卷得

十五

卷得

女御九人其餘九嬪三人世婦九人女御二十七人
從后唯其所燕息焉從后者五日而沐浴其次又上

十五日而徧云夫人如三公從容論婦禮○種直龍

重音同案如字書禾旁作重是種稔之字作童是種

殖之字今俗則反之種音六本又作稔同之種章勇

反注藏種同傳直宣反下同番音煩稔音茲又疏上

作滋又上時掌反而徧云音遍絕句從容如字疏春

至于王○釋曰上春者亦謂正歲以其春事將興故

云上春也內宰以上春建寅之月又詔告王后帥領

六宮之人而生種稔之種而獻之于王者○注一則助王

耕事二則示於宮內無傷敗之義也○注六宮至婦

禮○釋曰云古者使后宮藏種以其有傳類蕃孳之

祥者王妃百二十人使之多為種類藏種者亦是種

類蕃孳之祥故使藏種也云必生而獻之示能育之

使不傷敗者生此種乃獻之非直道此種不傷敗示

於宮內懷孕者亦不傷也云且以佐王耕事者王親

耕后親蠶皆為祭事今后雖不耕藏種獻之者亦是

佐王耕事云共禘郊也者禘謂祭廟郊謂祀天舉尊

言之其實山川社稷等皆用之也鄭司農云先種後

種直龍

種童是種

稔音茲

稔音茲

稔音茲

稔音茲

稔音茲

稔音茲

稔音茲

稔音茲

稔音茲

稔音茲

稔音茲

稔音茲

稔音茲

稔音茲

稔音茲

稔音茲

須沐髮浴身體也其次又上十五日而徧云者鄉所
分居六宮九嬪以下皆三分之一分從后兩分居宮
假令月一日一分從后至月五日從后者五日滿則
右邊三宮之中舊居宮者來替此從后者從后者又
來入右邊三宮從后者至十日又滿則左邊三宮者
來替此從后者從后者來居左邊三宮又至十五日
則三番總遍故云十五日而徧云者無正文鄭以意
配之故言云以疑之云夫人如三公從容論婦禮者
王后六宮夫人有三分居不徧因即尊之三公坐與
王論道三夫人尊卑與三公侍王三夫人亦
侍后故取並焉者以證三
夫人不分居宮之義也

內小臣掌王后之命正其服位

王后或言后通耳。○令力。○內小至服位。○釋曰敘
官大僕云掌正王之服位出入王之命則大僕掌
王命及服位此小臣亦云掌王后之命正其服位則

小臣侍后與大僕侍王同也。○命謂至通耳。○釋
曰云命謂使令所為者以其后無外事明云命者是
使令所為云或言王后或言后通耳者以此經及上
經皆云王后下文則皆云后敷恐人以為別有義意
故云通耳。○后出入則前驅。○道之。○疏。○后出至前驅。○
無義例也。○若有人與后導道是其常也。○若有祭祀賓客喪紀則擯詔后之禮事
相九嬪之禮事正內人之禮事徹后之俎。○擯為后

傳辭有所求為詔相正者異尊卑也。○俎謂后受尸之

爵飲于房中之俎。○道音導相息亮反。○疏。○若有至之

云若有祭祀賓客喪紀則擯者此三者事至無常故
云若若不定之辭也則擯者此三者后皆有事九嬪
以下從后往也三事皆與后為擯贊也云詔后之禮
事相九嬪之禮事正內人之禮事者詔相正皆是上

擯但據尊卑不同故以詔相別之云徹后之俎者謂后於東房中受尸酢之俎內小臣徹之。○**俎**擯為至之事。○**釋**曰言擯為后傳辭有所求為者后為上三云詔相正者異尊卑也者后尊云詔詔告而已九嬪稍卑則言相相佐助之言也女御卑直正之而已云俎謂后受尸之爵飲於房中之俎者天子諸侯祭禮亡案特牲薦俎乃受尸之酢次主婦醑尸尸酢主婦於東房中受尸之酢亦有薦俎后之俎也。○**后**有好事于小臣所徹亦約與士禮主婦之俎同也。

四方則使往有好令於卿大夫則亦如之。○**后**於其族親所善者使往問遺之。○**好**呼報反下。○**疏**至遺之。○**釋**曰后於其族親者后有族親在四方謂畿外諸侯於王有親謂若魯衛晉鄭之等也於卿大夫亦謂同姓族在朝廷者也王后意有所善遺小臣往以物問遺之四方諸侯言事卿大夫言令者后雖無正令

施與卿大夫時有言教至焉故云令也。后**掌王之陰**於畿外全無言教所及故以事言之也。

事陰令。○**陰**事羣妃御見之事。若今掖庭令晝漏不盡八刻日錄所記推當御見者陰令王所求為於北

宮。○見賢通反下。○**疏**陰事至北宮。○**釋**曰云陰事同掖劉音亦。○**羣**妃御見之事者謂若九嬪職後鄭所云者是也。又云陰令王所求為於北宮者王於北宮求為謂若縫人女御為王裁縫衣裳及絲枲織紵之等皆是王之所求索王之所造為者也。言北宮者對王六寢在南以后六宮在北故云北宮也。

闈人掌守王宮之中門之禁。○**中**門於外內為中若今

宮闈門鄭司農云王有五門外曰臯門二曰雉門三

一曰庫門四曰應門五曰路門路門一曰畢門玄謂雉

門三門也春秋傳曰雉門災及兩觀亂。觀古。統。至閭人

禁。釋曰言閭人者墨者使守門閭人守王宮中門

耳中門者王有五門雉門為中門掌守雉門之禁讖

其出入之者也。中門至兩觀。釋曰中門於外

內為中者雉門外有臯庫內有應路故云於外內為

中也鄭司農云王有五門庫門在雉門內為中門路

門一曰畢門者取尚書顧命云二人爵弁立於畢門

之內言路門者路大也人君所居皆曰路以大為名

言畢門者從外而入路門為終畢玄謂雉門為三門

者破先鄭雉門為二門必知雉門為中門者凡平諸

侯三門有臯應路詩云乃立臯門臯門有亢乃立應

門應門將將者是也若魯三門則有庫雉路故明堂

位說魯制三兼四云庫門天子臯門則庫門向外兼

臯門矣又云雉門天子應門則雉門向內兼應門矣

既言庫門向外兼臯門雉門向內兼應門則天子五

門庫門在雉門外明矣又引春秋傳者定公二年夏

五月壬辰雉門及兩觀災公羊傳曰曷為不言雉門

災及兩觀主災者兩觀也主災者兩觀則曷為後言

之不以微及大也今鄭所引不與彼傳同者鄭勸傳

服凶器不入宮潛服賊器不入宮奇服怪民不入宮

注 喪服衰經也凶器明器也潛服若衷甲者賊器盜

賊之任器兵物皆有刻識奇服衣非常春秋傳曰危

奇無常怪民狂易。危。衰徐音崔識式志反又音式

注 喪服至狂易。釋曰鄭云喪服衰經也者案下曲

禮云苞履扱衽厭冠不入公門苞履謂杖齊衰扱衽

斬衰初死服厭冠總小功冠檀弓云士唯公門脫齊

衰服問云大功免經鄭云衰經義出於彼也云凶器

主人明器為主也云潛服若衷甲者謂若襄公二十七年將盟于宋西門之外楚人衷甲是也云兵物皆有刻識者案定十年侯犯以郈叛叔孫氏之甲有物是也云奇服衣非常春秋傳曰有奇無常者案閔二年晉使大子申生伐東山臯落氏衣以偏衣佩之金玦罕夷曰有奇無常金玦不復先丹木曰狂夫阻之也是凡內人公器賓客無帥則幾其出入三者之出入當須使者符節乃行鄭司農云公器將持公家器

出入者幾謂無將帥引之者則苛其出入帥色類也

色吏反將帥子匠反苛本又作疏三者至出入呵呼河反又音何徐黑嗟反

符節者道路用以時啓閉疏時漏盡疏日漏盡者謂

若夏至晝則日見之漏六十刻夜則四十刻冬至晝則日見漏四十刻夜則六十刻就時之間大判九日

校一凡外內命夫命婦出入則為之闕疏辟行人使

無干也內命夫卿大夫士之在宮中者闕本又作辟

婢亦反避疏辟行至中者釋曰內命夫卿大夫

在朝卿大夫士為外命夫鄭雖不解外內命婦其外

命婦則總外內命夫之妻內命婦即三夫人已下也

掌埽門庭疏門庭門相當之地報反埽素門庭至

謂之門庭也若餘門庭則各有守門者掃之也大祭

祀喪紀之事設門燎躡宮門廟門疏燎地燭也躡止

行者廟在中門之外燎力召反大祭至廟門疏及廟門皆設門燎躡止行人也疏燎地至之外

及廟門皆設門燎躡止行人也疏燎地至之外

釋曰燎地燭也者燭在地曰燎謂若天子百公五十
 侯伯子男皆三十所作之狀蓋百根葦皆以布纏之
 以蜜塗其上若今膾燭矣對人手藝者為手燭故云
 地燭也又云廟在中門之外者謂若小宗伯云左宗
 廟右社稷**凡賓客亦如之**凡賓至如之○釋曰賓客在
 社稷皆為設門燎
 及蹕止行人

寺人掌王之內人及女宮之戒令相道其出入之事而

糾之內人女御也女宮刑女之在宮中者糾猶割

察也○相息亮反下及注**糾**內人至察也○釋曰

男女沒入斯**若有喪紀賓客祭祀之事則帥女宮而**

致於有司有司謂宮卿世婦**釋曰知有司是宮**

卿世婦者案春官宮卿世婦云掌樂宮之宿戒及祭
 祀比其具此既言致於有司明是男子官宮卿所掌
 女宮也非是下文世**佐世婦治禮事**世婦二十七

世婦**疏**世婦至世婦○釋曰上云有司是宮卿世

寺人是奄者故得佐世婦治喪事禮事**掌內人之禁**

今凡內人弔臨于外則帥而往立于其前而詔相之

從世婦所弔若哭其族親立其前者賤也賤而必

詔相之者出入於王宮不可以闕於禮○臨良鳩

直從世至於禮○釋曰鄭知從世婦不自弔臨者此

案世婦職云掌弔臨于外不指斥其事故知不自弔臨
 也云若哭族親者世婦所掌弔唯云弔卿大夫得從之

族親據理而言王后有哭族親之法則內人女御亦往哭之

內豎掌內外之通今凡小事

內后六宫外卿大夫也

使童豎通王內外之命給小事者以其無與為禮出入便疾內外以大事聞王則俟朝而自復

反下若春秋左氏叔孫穆子於庚宗婦人生牛牛能奉雉使為豎也又知童子無與為禮者案禮記玉藻云童子無事則立於主人之南北面云內外以大事聞王則俟朝而自復者經云凡通小事復白也明大事待朝自復不使內豎也若有祭祀

賓客喪紀之事則為內人蹕內人從世婦有事於廟者內豎為六宮蹕者以其掌內小事

若有人至人蹕釋曰此豎為祭祀賓客喪紀三事為內人蹕者皆謂在廟時若然祭祀在廟謂禘祫四時之祭祀也賓客在廟謂饗食時也喪紀在廟謂喪朝廟為祖奠遣奠時也皆為內人蹕止行人也

人至小事釋曰鄭知內人從世婦者內人卑不專行事案下世婦職云掌祭祀已下三事與此經三事同明此內人從世婦而濯概及為案盛也云內豎為六宮蹕者以其掌內小事者以其蹕止行人人既掌小事故還使內豎王后之喪遷于宮中則前蹕及葬

執褻器以從遣車喪遷者將葬朝于廟褻器振飾類沐之器皆放此類呼內反王后至遣車釋曰王后至遣車於宮中

謂七月而葬將葬而朝七廟則亦使內豎在車前蹕且將行在大祖廟中為大遣奠苞牲取下體天子大牢苞九箇遣車九乘后亦同使人持之往如墓則此

若有人至人蹕釋曰此豎為祭祀賓客喪紀三事為內人蹕者皆謂在廟時若然祭祀在廟謂禘祫四時之祭祀也賓客在廟謂饗食時也喪紀在廟謂喪朝廟為祖奠遣奠時也皆為內人蹕止行人也

人至小事釋曰鄭知內人從世婦者內人卑不專行事案下世婦職云掌祭祀已下三事與此經三事同明此內人從世婦而濯概及為案盛也云內豎為六宮蹕者以其掌內小事者以其蹕止行人人既掌小事故還使內豎王后之喪遷于宮中則前蹕及葬

執褻器以從遣車喪遷者將葬朝于廟褻器振飾類沐之器皆放此類呼內反王后至遣車釋曰王后至遣車於宮中

謂七月而葬將葬而朝七廟則亦使內豎在車前蹕且將行在大祖廟中為大遣奠苞牲取下體天子大牢苞九箇遣車九乘后亦同使人持之往如墓則此

若有人至人蹕釋曰此豎為祭祀賓客喪紀三事為內人蹕者皆謂在廟時若然祭祀在廟謂禘祫四時之祭祀也賓客在廟謂饗食時也喪紀在廟謂喪朝廟為祖奠遣奠時也皆為內人蹕止行人也

人至小事釋曰鄭知內人從世婦者內人卑不專行事案下世婦職云掌祭祀已下三事與此經三事同明此內人從世婦而濯概及為案盛也云內豎為六宮蹕者以其掌內小事者以其蹕止行人人既掌小事故還使內豎王后之喪遷于宮中則前蹕及葬

執褻器以從遣車喪遷者將葬朝于廟褻器振飾類沐之器皆放此類呼內反王后至遣車釋曰王后至遣車於宮中

謂七月而葬將葬而朝七廟則亦使內豎在車前蹕且將行在大祖廟中為大遣奠苞牲取下體天子大牢苞九箇遣車九乘后亦同使人持之往如墓則此

若有人至人蹕釋曰此豎為祭祀賓客喪紀三事為內人蹕者皆謂在廟時若然祭祀在廟謂禘祫四時之祭祀也賓客在廟謂饗食時也喪紀在廟謂喪朝廟為祖奠遣奠時也皆為內人蹕止行人也

人至小事釋曰鄭知內人從世婦者內人卑不專行事案下世婦職云掌祭祀已下三事與此經三事同明此內人從世婦而濯概及為案盛也云內豎為六宮蹕者以其掌內小事者以其蹕止行人人既掌小事故還使內豎王后之喪遷于宮中則前蹕及葬

內豎執褻器從遣車之後以其遣車載牲體鬼神依
之故使執褻器從之若生時亦執褻器從也。喪
遷至之器。釋曰鄭知喪遷是將葬朝於廟者以其
喪極遷在宮中唯有朝廟時故禮記檀弓云周朝而
遂葬是也云褻器振飾類沐之器者以其從遣車若
生時從后后之私褻小器唯有振飾類沐之器故為
此解也若然王府云玩悅器鄭注以為清器虎子不
為振飾類沐器者彼據生時故與沐第等連文但死
者器物雖皆不用仍法其威儀者故此注褻器為振
飾類沐之器不為清器虎子也知其振飾類沐器者
案特牲為尸而有槃匜并有篋中中為振飾槃匜為
盥手明其類面沐髮亦有之故既夕禮用器之中有
槃匜是送葬之
時有褻器也

九嬪掌婦學之灋以教九御婦德婦言婦容婦功各帥
其屬而以時御叙于王所

婦德謂貞順婦言謂辭

令婦容謂婉婉婦功謂絲枲自九嬪以下九九而御
於王所九嬪者既習於四事又備於從人之道是以
教女御也教各帥其屬者使亦九九相與從於王所
息之燕寢御猶進也勸也進勸王息亦相次叙凡羣
妃御見之法月與后妃其象也卑者宜先尊者宜後
女御八十一人當九夕世婦二十七人當三夕九嬪
九人當一夕三夫人當一夕后當一夕亦十五日而
徧云自望後反之孔子云日者天之明月者地之理
陰契制故月上屬為天使婦從夫效月紀。婉於阮
反婉音晚

見賢遍反月上時九嬪至王所。釋曰云掌婦學
掌反放方往反之。嬪者謂婦人所學之法即婦
德已下是也言以時御叙于王所者謂月紀釋曰鄭
始望後尊者為先是也。婦德至此者但此經雖有釋曰鄭
知婦德謂貞順已下義如。此者但此經雖有釋曰鄭
言無事別目案內則云姆教婉婉聽從執麻治絲
繭織謂組紉故鄭此注婦德謂貞順當彼聽從此云
婦容謂婉婉還當彼婉婉也。此云婦功謂絲還當
彼執麻已下惟婦言注與彼少異此注以婦言謂
辭令彼內則注以婉為言語婉之言媚也謂容貌也
不同者以彼經無四事之言故并婉婉為容貌別以辭令解
四德此有四事之言故并婉婉為容貌別以辭令解
婦言然彼以婉婉亦兼婦言者以其言語婉順亦得為容
為容貌故也云自九嬪以下九九而御於王所者欲見三夫人及后各當一夕不為九御也言此者釋經
稱女御為九御之意云九嬪者既習於四事又備於從人之道是以教女御也者釋經使九嬪教女御之
意云既習於四事即經婦德之等是也云又備於從

人之道謂御序之事即經各帥其屬以時御叙於王所是也云各帥其屬者使亦九九相與從於王所息
之燕寢者此釋經以時御叙于王所之事云亦九九相與從王者亦上居宮及以作二事皆九人相配故
以亦言也云御猶進也安身女者定男於夜節宣其氣君子晝以訪問夜以安身女者定男於夜節宣其氣
故云勸王息也云亦相次叙者亦上居宮有次叙也云凡羣妃御見已下無正文鄭以意消息婦人者陰
象月紀故月與后妃其象也云卑者宜先尊者宜後者案禮運云三五而盈三五而闕后以下法之故從
微嚮著卑者宜先從著嚮微卑者宜後也云亦十五日而徧云者言亦者亦上居宮言云者亦無正文故
以云疑之也云孔子云已下者孝經援神契文但彼是孔子所作故言孔子云已下者孝經援神契文但彼
在天云月者地之理者本合在地今以陽尊而陰卑月乃為天契制所使故云陰契制上屬為天使是以
月上屬於天隨日而行云婦從夫放月凡祭祀贊玉
紀者解后已下就王燕寢而御之意

同而

廿四

卷之四

齊贊后薦徹豆籩

王盥王敦受黍稷器后進之而

不徹故書王為王杜子春讀為王

盥音咨劉音祖稽反敦音對

凡祭至豆籩。釋曰言凡祭祀者后無外事唯有宗

廟禘祫與四時月祭等故云凡祭祀贊玉盥者但祭

祀之時男子進俎婦人設豆籩盥贊助也助后薦

玉盥也云贊后薦徹豆籩者豆籩之薦與徹皆助后

也。玉盥至為玉。釋曰云玉盥玉敦受黍稷器者

案明堂位云有虞氏之兩敦周之入簋則周用簋特

牲少牢大夫士用敦今周天子用玉敦者明堂位盟

魯得兼用四代之器用敦明天子亦兼用可知云玉

敦者謂以玉飾敦謂若玉府云珠槃玉敦但彼以珠

槃盛牛耳玉敦盛血此玉敦盛黍稷為異耳云后進

之而不徹知者豆籩云贊薦徹玉盥直贊不云薦徹

明直贊進之而已案禮器云管仲鏹簋註云天子飾

以王此直云玉敦則簋亦飾以玉而不云者但玉敦

后親執而設之故特言之其簋則九嬪執而授后后

設之若少牢主婦親

受非道醢醢其餘

若有賓客則

從后注當贊后事疏

注當贊后事。釋曰后之有事於賓客者唯有諸侯來朝王親

饗燕后當助王饗燕

時九嬪從后往也

后帥猶道也后哭之衆次叙者乃哭

疏大喪至如之

謂王喪帥叙哭者謂若外內命婦哭時皆依尊卑命

數在后後為前後列位哭之故須帥導使有次叙也

周禮註疏卷第八

漢鄭氏註

唐賈公彥疏

世婦掌祭祀賓客喪紀之事帥女宮而濯概為齋盛

概拭也為猶差擇

○概古愛反

疏

世婦至齋盛。釋曰此婦人所掌祭

祀謂祭宗廟賓客謂饗食諸侯在廟喪紀謂大喪朝

廟設祖奠與大遣奠時為此三事則帥女宮而濯概

案少牢饗人概鼎俎廩人概醜醜司宮概豆盞皆使

男子官不使婦人者彼以大夫家無婦官及無刑女

故并使男子官此天子禮有刑女及婦官故與彼異

也。○注為猶差擇。○釋曰祭祀黍稷春人春之饌人

炊之皆不使世婦故此為及祭之日泣陳女宮之具

非春非炊是差擇可知也

凡內羞之物

疏

泣者臨也內羞謂房中之羞

利又音

類

疏及祭至之物

釋曰案春官世婦官卿云掌女

凡內羞之物者謂糗餌粉餈案少牢皆從房中

而來故名爲內羞是以鄭云內羞房中之羞也

掌弔

臨于卿大夫之喪

疏王使往弔

疏

曰案內宗云凡卿

大夫之喪掌其弔臨注云王后弔臨諸侯而已是以

言掌卿大夫云文同而注異者彼上文云王后有事

則從大喪序哭者哭諸侯亦如之彼文與后事相連

彼主於后此上文無后故知此王使往可知也若然

后無外事彼弔諸侯謂三公六卿錫衰諸侯總衰后不

則后不弔以其王爲三公六卿錫衰諸侯總衰后不

弔畿外諸侯既輕於王之卿卿既后不親弔畿外諸

侯不親弔可知若然喪大記諸侯夫人弔卿大夫士

之喪者以其諸侯臣少故不分別尊卑夫人弔卿大夫士

也案司服公卿大夫皆王親弔之此文使世婦往弔

者此蓋使世婦致禮物但弔是大名雖致禮亦名爲

弔是以大僕云掌三公六卿之弔勞注云王使往小

臣云掌士大夫之弔勞注云致禮同名爲弔是

其事也此所弔不言三公與孤者文不具也

女御掌御叙于王之燕寢

疏

言掌御叙防上之專妬者

于王之燕寢則王不就后宮息

疏

言掌至宮息

防上之專妬者鄭解不使九嬪世婦掌房之意若使

在上掌之則有妬疾自專之事今使女御掌之官卑

不敢專妬故也云于王之燕寢則王不就后宮息者

宮息者破舊說云王就后宮者故鄭云此也以歲時

獻功事

疏

曰上內宰云教九御使

各有屬以作二事即此獻功之事故知此

凡祭祀贊

世婦

疏

助其帥泣女宮

疏

上世婦職云掌祭祀賓客

喪紀帥女宮及祭之日泣女宮之
具故知此贊者助其泣女宮也
大喪掌沐浴 **王**

及后之喪 **疏** 王及后之喪。釋曰王及后喪沐浴用
不死於婦人之手今王喪亦使女御浴者案士喪禮

浴時男子抗衾則不使婦人今王喪沐浴或使婦人而
浴未必婦人或亦供給湯

物而已亦得謂之掌也 **后之喪持髮** **疏** 髮指飾也
持而從柩車 **甲** 髮所 **疏** 后之喪持髮。釋曰案禮器

辟后喪亦同將葬向壙之時使此女御持 **從世婦而**
之左右各四人故鄭云持而從柩車也

弔于卿大夫之喪 **疏** 從之數蓋如使者之介云 **所** 使
反介 **疏** 從之至介云。釋曰王之妃妾三夫人象

音界 **疏** 三公九嬪象孤卿二十七世婦象大夫女御
象元士但介數依命數為差則王之大夫四命世

婦之從亦四人以無正文故言蓋言云以疑之也

女祝掌主后之內祭祀凡內禱祠之事 **疏** 內祭祀六宮

之中竈門戶禱疾病求瘳也祠報福 **一** 禱丁考反 **疏**

疏 內祭至報福。釋曰依祭法王立七祀有戶竈中
雷門行泰厲司命后亦與王同今鄭直云內祭祀竈

門戶者以其婦人無外事無行與中雷之等其竈與
門戶人所出入動作所由后亦當祀之故言竈與門

戶也案月令春祀戶夏祀竈秋祀門后祀之時亦當
依此也云禱疾病求瘳祠報福者以其后無外事禱

祠又是非禱之祭故知 **掌以時招梗禴禳之事以除**
唯有求瘳報福之事也

疾殃 **疏** 鄭大夫讀梗為亢謂招善而亢惡去之杜子

春讀梗為更玄謂梗禦未至也除災害曰禴禴猶刮

去也卻變異曰禴禴禴也四禮唯禴其遺象今存 **梗**

古猛反徐依鄭音亢禮古外反又疏掌以至疾殃。戶外友襁如羊反去起呂反下同疏釋曰云掌以時招梗禮讓者此四事並非求福去殃之事云以時者謂隨其事時不必要在四時也云招者招取善祥梗者禦捍惡之未至禮者除去見在之災讓者推卻見在之變異此四者皆與人為疾殃故云以除疾殃也。疏鄭大至今存。釋曰鄭大夫以梗為亢惡去之玄不從以為禦未至者以禮讓二者已去惡復以梗為亢惡去之文煩而無禦未至之事故不從鄭大夫為亢惡也鄭大夫云招善者玄從之也杜子春云讀梗為更義無所取玄亦不從之也云四禮唯其遺象今存者此四禮至漢時招梗及禮不行唯讓一禮漢日猶存其遺象故云遺象今存也

女史掌主后之禮職掌內治之貳以詔后治內政疏內

治之法本在內宰主日而貳之疏治直吏反注同疏女史至內

案上叙官鄭注云女史女奴曉書者是以掌王后禮之職事。疏內治至貳之。釋曰云內治之法本在內宰者案內宰職云掌書版圖之法以治王內之政令今此云掌內治之貳故知內治之灋本在內宰掌此女史書疏逆內宮疏鉤考六宮之計疏逆內宮。釋而貳之也疏逆內宮。釋曰逆謂逆而鉤考之言內宮亦對王之六寢為內宮謂六宮所有費用財物及米粟皆當鉤考之也書內令

註后之令疏后之令。釋曰內令亦對王令為內中凡后之事以禮從疏亦如大史之從於王疏如至也

於王。釋曰案大史職云大會同朝覲以書協禮事及將幣之日執書以詔王鄭注云告王以禮事此女史亦執禮書以從后故云如大史之於王

典婦功掌婦式之灋以授嬪婦及內人女功之事疏齊

婦式婦人事之模範灑其用財舊數嬪婦九嬪世婦
言及以殊之者容國中婦人賢善工於事者事齋謂
以女功之事來取絲枲故書齋為資杜子春讀為資
鄭司農云內人謂女御女功事資謂女功絲枲之事
○齋音咨
本亦作案
有舊數依而授之云
二事及婦功唯據九御而言不見九嬪世婦有絲枲
之事此言嬪婦者但三夫人無職九嬪已下皆有之
但女御四德不備須教之九嬪世婦素解不須教之
其實有婦職也是以魯語云王后織玄紵公侯夫人
紵綖卿之內子大帶則貴賤皆職事也云言及以殊
之者容國中婦人賢善工於事者案下內司服注言
及言凡殊貴賤也此云言及容國中婦人者此云及

非直破貴賤亦含國中婦人故云容也必知有國中
婦人者以下典絲云頒絲于外內工注云外工外嬪
婦也故大宰九職云嬪婦化治絲枲是其國中婦人
有嬪婦之稱也云事齋謂以女工之事來取絲枲者
以其行道曰齋經云女功事齋故知以女工之事來
取絲枲也故書齋為資杜子春讀為資案上文注以
齊次為聲從具變易則兩字俱得今不
破子春者從上注義可知不復重言也
凡授嬪婦功
及秋獻功辨其苦良比其小而賈之物書而揭之

註

授當為受聲之誤也國中嬪婦所作成即送之不

須獻功時賈之者物不正齊當以泉計通功鄭司農
若讀為監謂分別其縑帛與布紵之麤細皆比方其
大小書其賈數而著其物若今時題署物
出注音受

古賈音嫁注下同揭其列反別彼疏授當至署物
列反紆音佇著直畧反徐張庶反疏釋曰鄭知授
當為受者以其上文已授女功故知此為受云國中
嬪婦所作成即送之不須獻功時者以其經受嬪婦
功在秋獻功上故不待秋獻功也云賈之者物不正
齊當以泉計通功者婦人雖等受絲泉作有麓細善
惡故以泉計而通為功布絹惡者盡其材猶不克功
布絹善者少送以克功直故云泉計通功也司農云
若讀為監已下云云者司農之意以典婦功是都司
摠掌故分別布帛其典絲即唯主絲絲為良者也典
泉唯主布布為苦者也若後鄭之義即以典婦功主
良典絲典泉主苦者又以絲泉之中各自有若良若
然經云苦謂就良中苦者也云皆比方其大以共王
小者謂比方其細小者復比方其麓大也疏釋曰此於
及后之用頒之于內府疏以共至內府。釋曰此於
入此典婦功藏之以待王及
后之用故藏之於內府也

典絲掌絲入而辨其物以其賈揭之疏絲入謂九職之

嬪婦所貢絲疏典絲至揭之。釋曰云辨其物者典

惡麓細不同非謂別有餘物也。注絲入至貢絲。

釋曰后宮所蚕之絲自於后宮用之以為祭服不入

典絲其歲之常貢之絲若禹貢兗州貢漆絲之

等且餘官更無絲入之文亦當入此典絲也。掌其

藏與其出以待興功之時疏絲之貢少藏之出之可

同官也時者若温煖宜縑帛清凉宜文繡疏至文繡

。釋曰案經餘官內府玉府等皆不云掌其藏與其

出此官獨云掌其藏與其出故云絲之貢少藏之出

之可同官也云時者若温煖宜縑帛清凉宜文繡者
鄭以目驗知之文繡必於清凉者以其文繡染絲為
之若於夏暑損色頒絲于外內工皆以物授之疏外
故待秋凉為之也

工外嬪婦也內工女御物授之者若縑帛則授之

以素絲若文繡則授之釋曰以上典婦功云凡授嬪婦功并有

外工至女御釋曰此注內工不言嬪婦職教九御以婦職則女

九嬪世婦此注內工不言嬪婦職教九御以婦職則女

職教女御以作二事及九嬪世婦四德自備不常為絲帛假

御專於絲帛也九嬪世婦四德自備不常為絲帛假

使為之以其善事所造唯典婦功以共王及后所用

不在典絲帛故鄭凡上之賜予亦如之王以絲

注內工中不言也物賜人凡上至如之釋曰云亦如之者亦及獻

功則受良功而藏之辨其物而書其數以待有司之

政令上之賜予良當為苦字之誤受其麓監之功

以給有司之公用其良功者典婦功受之以共王及

后之用鄭司農云良功絲功縑帛良音

○釋曰鄭破良為苦者以其典絲帛授絲帛使外

內工所造縑帛之等良者入典婦功以共王及后之

用故典帛直有苦者而無良者明典絲亦不得有良

者故破良為苦必從苦者見典婦功有良苦之字故

破從苦即麓監者也先鄭言良功絲功縑帛者先

鄭之意以為絲功為良帛功為監故不破良為苦玄

給衣服冕旒及依盥中之屬白與黑謂之黼采色一

成曰就依音於豈凡祭祀至之物釋曰言凡祭

山川之等故言凡以廣之云共黼畫者凡祭服皆畫

衣繡裳但裳繡須絲衣畫不須絲而言共絲者大夫

已上裳皆先染絲則玄衣亦須絲為之乃後畫故兼

連言之云之物者謂絲之物色共之。釋曰云以給衣服者經云共據玉而言注云給就。釋曰云以給衣服者經云共據玉而言注云給。據臣而言鄭欲見尊卑皆授絲物也。言衣物釋經。畫但周之冕服九章衣五章裳四章龍衮已下直言。黼者據美者而言謂若詩云玄衮及黼商書云麻冕。黼裳之類云冕旒者釋經謂若弁師云十二就。之等云及依者亦釋經謂若弁師云十二就。上帝設皇邸邸即屏風為黼文云盥巾者亦釋經。謂若冪人職云王巾皆黼之類云之屬者殯有加斧。於椁上及綃黼丹朱之類也。云白與黑謂之黼者績。人職文云采色一成曰就者謂若典瑞云五采。喪紀。五就弁師十二就之等皆是采色一成為就也。喪紀。共其絲續組文之物。以給線縷著旣口綦握之屬。青與赤謂之文。畧反。音曠。割古曠反。線似戰反。著直。音其沈音忌握烏。畧反。下同。徐猪畧反。旣香于反。綦劉。學反。劉烏豆反。據七喪禮而言云以給線縷者。

謂所裁縫皆用線縷釋經絲也。云著旣口綦握之屬者釋經續組案士喪禮握手玄纁裏著組繫案喪大記屬續之事也。侯絕氣內則云履著綦鄭云綦履繫是用續組之文續人職文續之屬亦用絲故。凡飾邦器者受文織絲組焉。謂茵席屏風連言也。凡飾邦器者受文織絲組焉。謂茵席屏風之屬。茵音因。疏謂茵至之屬。釋曰上既言祭器故知此據生人所飾器物言茵者謂若少儀云枕几茵穎之等鄭云茵著褥是也。云席者謂若四綠若司几筵云紛純畫純黼純之等是也。屏風者即上文注黼依也。重言之者上據祭祀時此據為王所用。謂若司几筵云衾前者是也。云之屬者謂國家所用文織絲組處皆受之故云之屬以廣之。歲終則各以其物會之。種別為計鄭司農云各以其所飾之物計會傳著之。會舊古外反。戚疏種別至。

飾之物計會傳著之。會舊古外反。戚疏種別至。則各以其物會之。種別為計鄭司農云各以其所

曰言種別為計者自上經所用掌其藏與其出及黼
畫已下各別為計故司農云各以其所飾之物計會
傳著者謂此物之多少作
文書使相傳著共一簿也

典泉掌布總縷紵之麻草之物以待時頒功而授齋

總十五升布抽其半者白而細疏曰紵雜言此數物

者以著其類衆多草葛墳之屬故書齋作資數色

音所墳若廼反又**縷**典泉至授齋。釋曰云掌布總

曰穎反劉枯熒反縷紵之麻草之物者欲見布總

縷用麻之物紵用草之物布中可以用兼用葛墳之草

為之云以待時頒功而授齋者上典絲鄭注解時者

用絲有四時之別此鄭不解麻草所為四時皆得故

不釋也云授齋者亦如典婦功注謂以女功事來取

者。禮記雜記文白而細疏曰紵者鄭目驗而知之

半者禮記雜記文白而細疏曰紵者鄭目驗而知之

者。禮記雜記文白而細疏曰紵者鄭目驗而知之

者。禮記雜記文白而細疏曰紵者鄭目驗而知之

者。禮記雜記文白而細疏曰紵者鄭目驗而知之

者。禮記雜記文白而細疏曰紵者鄭目驗而知之

者。禮記雜記文白而細疏曰紵者鄭目驗而知之

者。禮記雜記文白而細疏曰紵者鄭目驗而知之

及獻功受苦功以其賈揭而藏之以待時頒

功亦入於典婦功以共王及后之用鄭司農云苦功

謂麻功布紵音古及獻至時頒。釋曰獻功者

云以待時頒者即下文頒衣服及賜予是也。

良至布紵。釋曰云其良功亦入於典婦功者亦欲

見典絲典泉良功皆入典婦功苦功自入故此與典

絲同為此解也司農云苦功謂麻功布紵者先鄭意

云苦功謂麻功為鹽麗之功文引之在下亦見得通

也。一義**頒衣服授之賜予亦如之**授之授受班者帛

言待有司之政令布言班衣服互文

授受班者謂王賜無常云帛言待有司之政令布言

班衣服者帛謂典絲布謂典泉據成而言知為互文

者以其典絲典象俱不為王及后歲終則各以其物

之用皆將頒賜故知互見為義也釋曰鄭無注者以其

會之義與典絲同彼已注故於此略也內司服掌主后之六服禕衣揄狄闕狄鞠衣展衣緣衣

素沙鄭司農云禕衣畫衣也祭統曰君卷冕立于

阼夫人副禕立于東房揄狄闕狄畫羽飾展衣白衣

也喪大記曰復者朝服君以卷夫人以屈狄世婦以

禕衣屈者音聲與闕相似禕與展相似皆婦人之服

鞠衣黃衣也素沙赤衣也玄謂狄當為翟翟雉名伊

雉而南素質五色皆備成章曰翬江淮而南青質五

色皆備成章曰搖王后之服刻繒為之形而采畫之

綴於衣以為文章禕衣畫翬者揄翟畫搖者闕翟刻

而不畫此三者皆祭服從王祭先王則服禕衣祭先

公則服揄翟祭羣小祀則服闕翟今世有圭衣者蓋

三翟之遺俗鞠衣黃桑服也色如鞠塵象桑葉始生

月令三月薦鞠衣于先帝告桑事展衣以禮見王及

賓客之服字當為禕禕之言亶亶誠也詩國風曰玼

兮玼兮其之翟也下云胡然而天也胡然而帝也言

其德當神明又曰璫兮璫兮其之展也下云展如之

其德當神明又曰璫兮璫兮其之展也下云展如之

人兮邦之媛也言其行配君子二者之義與禮合矣
雜記曰夫人服稅衣揄狄又喪大記曰士妻以祿衣
言祿者甚衆字或作稅此緣衣者實作祿衣也祿衣
御于王之服亦以燕居男子之祿衣黑則是亦黑也
六服備於此矣禘揄狄展聲相近緣字之誤也以下
推次其色則闕狄赤揄狄青禘衣玄婦人尚專一德
無所兼連衣裳不異其色素沙者今之白縹也六服
皆袍制以白縹爲裏使之張顯今世有沙縹者名出
于此。禘音暉揄音遙鞠居六反又立六反展張彥
反注同緣或作祿同吐亂反卷古本反下同朝

直遙反屈音闕檀張彥反鞞音暉見王贊通反宣冊
但反玼音此劉倉我反本亦作瑳與下瑳字同倉我
反展如字媛音援行下孟反稅劉吐亂反縹劉音絹
聲類以爲令作絹字說文云鮮色也居援反徐升卷
反沈升絹反張內司至素沙○釋曰云掌王后之
如字徐音帳六服者自禘衣至緣衣是六禘衣
者亦是程而云衣者以其衣是服之首故曰言衣也
禘當爲鞞即鞞雉其色玄也揄狄者揄當爲猗狄當
爲翟則猗雉其色青也闕狄者其色赤上二翟則刻
繪爲雉形又畫之此闕翟亦刻爲雉形不畫之爲彩
色故名闕狄也此三翟皆祭服也鞠衣者色如鞠塵
色告桑之服也展衣者色白朝王及見賓客服緣當
爲祿祿衣者色黑御於王服也素沙者此非服名六
服之外別言之者此素沙與上六服爲裏使之張顯
但婦人之服不殊裳上下連則此素沙亦上下連也
王之吉服有九韋弁以下常服有三與后鞠衣以下
三服同但王之祭服有六后祭服唯有三翟者天地
山川社稷之等后夫人不與故三服而已必知外神

后夫人不與者案內宰云祭祀裸獻則贊天地無裸
言裸唯宗廟又內宗外宗佐后皆云宗廟不云外神
故知后於外神不與是以白虎通云周官祭天后夫
人有與者以其婦人無外事若然哀公問云夫人為
天地社稷主者彼見夫婦一體而言也。因鄭司至
于此。釋曰司農云禘衣畫衣也者先鄭意禘衣不言
狄則非翟雉知畫衣者以王之冕服而衣畫故知后
衣畫也又引祭統者彼據二王後夫人助祭服禘衣
與后同也。揄狄闕狄畫羽飾者以其言狄是翟羽故
也云展衣白衣也者見鞠衣黃以土色土生金金色
白展衣文承鞠衣之下故知展衣白也。引喪大記證
闕狄與展衣為婦人服故也。彼君以卷據上公而言
夫人以屈翟據子男夫人復時互見為義云世婦以
禮衣者彼亦據諸侯之世婦用禮衣復之所用也云
鞠衣黃衣也素沙赤衣也者先鄭意以素沙為服名
又以素沙為赤色義無所據故後鄭不從之。玄謂狄
當為翟者破經二狄從翟雉之翟也。伊洛而南已下
至曰搖皆爾雅文言伊水而南有雉素白為質兼青

赤黃黑五色皆備成其文章曰翟雉云江淮而南青
質五色皆備有以成文章曰搖雉玄引此者證禘揄
為雉也又云翟衣畫翟者以先鄭禘衣不言翟故增
成搖狄畫搖者亦就足先鄭之義云闕翟刻而不畫
者此無正文直以意量之言翟而加闕字明亦刻繒
為雉形但闕而不畫五色而已云此三者皆祭服者
對鞠衣已下非祭服也云從王祭先王則服禘衣祭
先公則服搖翟祭羣小祀則服闕翟鄭言此者欲見
王后無外事唯宗廟分爲二與王祀先王衮冕先
公鷩冕同差羣小祀王玄冕故后服闕翟云今世有
圭衣者蓋三翟之遺俗者漢時有圭衣刻爲圭形綴
於衣是由周禮有三翟別刻繒綴於衣漢俗尚有故
云三翟遺俗也云鞠衣黃桑服也者謂季春將蠶后
服之告先帝養蠶之服云色如鞠塵者麴塵不爲麴
字者古通用云象桑葉始生者以其桑葉始生即養
蠶故服色象之引月令者證鞠衣所用之事故云告
桑事也云展衣以禮見王及賓客之服知義然者以
其鞠衣在上告桑之服祿衣在下御於王之服展衣

在中故以為見王及賓客之服但后雖與王體敵夫
尊妻卑仍相朝事與賓同諸侯為賓客於王后助王
灌饗賓客則后有見賓客之禮是以亦服展衣也云
字當為禮禮之言宜宜誠也者案禮記作禮詩及此
文作展皆是正文鄭必讀從禮者二字不同必有一
誤禮字衣旁為之有衣義且爾雅展宜雖同訓為誠
展者言之誠宜者行之誠貴行賤言禮字以宜為聲
有行誠之義故從禮也又引詩者鄘風刺宣姜淫亂
不稱其服之事云其之翟也胡然而天也胡然而帝
也言其德當神明又曰其之展也展如之人兮邦之
媛也言其行配君子云二者之義與禮合矣者言服
翟衣尊之如天帝比之如神明此翟與彼翟俱事神
之衣服展則邦之為媛助展衣朝事君子之服是此
禮見王及賓客服故云二者之義與禮合若然內則
注夫人朝於君次而祿衣也者彼注謂御朝也引雜
記及喪大記者欲破祿衣為祿衣之事云字或作稅
者或雜記文故雜記云云夫人稅衣又云狄稅素沙並
作稅字亦誤矣故云此緣衣者實祿衣也云祿衣御

于王之服亦以燕居者案尚書多士傳云古者后夫
人待於君前息燭後舉燭至於房中釋朝服然後入
御於君注云朝服展衣君在堂大師鷄鳴于簷下然
後后夫人鳴珮玉于房中告燕服入御以此而言云
釋展衣朝服告以燕服然後入御明入御之服與燕
服同祿衣以其御與燕居同是私褻之處故司服云男
子之祿衣黑則亦黑也者男子祿衣黑禮雖無文
案士冠禮陳服於房亦爵弁服皮弁服玄端服至於士
喪禮陳襲事于房亦云爵弁服皮弁服祿衣祿衣當
玄端之處變言之者冠時玄端衣裳別及死襲時玄
端連衣裳與婦人祿衣同故雖男子之玄端亦名祿
衣又見子羔襲用祿衣纁袖譏襲婦服纁袖與玄衣
相對之物則男子祿衣黑矣男子祿衣既黑則是此
婦人祿衣亦黑可知鄭言此者以六服之色無文欲
從下向上推次其色以此為本故言之也云六服備
於此矣者經傳云婦人之服多矣文皆不備言六服
唯此文為備故言六服備於此矣鄭言此者亦欲推

次六服之色故也云禘揄狄展聲相近者禘與鞞揄與搖狄與翟展與禮四者皆是聲相近故云誤也云綠字之誤也者綠與祿不得為聲相近但字相似故為字之誤也云以下推次其色則闕翟赤揄翟青禘衣玄者王后六服其色無文故須推次其色言推次者以鞠衣象麴塵其色黃祿衣與男子祿衣同其色黑二者為本以五行之生於金祿衣上以次推之水色既黑祿衣象之水生於金祿衣上有展衣則展衣象金色白故先鄭亦云展衣白衣也金生於土土色黃鞠衣象之土生於火火色赤鞠衣上有闕翟則闕翟象之赤矣火生於木木色青闕翟上有揄翟象之青矣五行之色已盡六色唯有天色玄禘衣最在上象天色玄是其以下推次其色也云婦人尚專一德無所兼連衣裳不異其色者案喪服上云斬衰裳下云女子鬢衰三年直言衰不言裳則連衣裳矣又昏禮云女次純衣亦不言裳是其婦人連衣裳衣既連則不異其色必不異色者為婦人尚專一德無所兼故也云素沙者今之白縛也者素沙為裏無文故舉

漢法而言謂漢以白縛為裏以周時素沙為裏耳云六服皆袍制以白縛為裏使之張顯者案雜記云子羔之襲繭衣裳則是袍矣男子袍既有衣裳今婦人衣裳連則非袍而云袍制者正取衣複不單與袍制同不取衣裳別為義也云今世有沙縠者名出于此者言漢時以縠之衣有沙縠之名出于周禮素沙也

辨外內命婦之服鞠衣展衣綠衣素沙

內命婦之

服鞠衣九嬪也展衣世婦也綠衣女御也外命婦者其夫孤也則服鞠衣其夫卿大夫也則服展衣其夫士也則服綠衣二夫人及公之妻其闕狄以下乎侯伯

之夫人揄狄子男之夫人亦闕狄唯二王後禕衣

辨外至素沙。釋曰上言王后六服此論外內命婦不得有六服唯得鞠衣已下三服尊卑差次服之而

已亦以素沙為裏故云素沙也。注內命至禕衣。釋曰鄭以內命婦無過三夫人已下外命婦無過三公夫人已下但經云鞠衣以下則此命婦之中無三夫人及三公夫人皆得闕狄以下者但九嬪從九嬪為首也鄭必知九嬪已下夫人矣故內命婦從九嬪為首也鄭必知九嬪已下服鞠衣以下者但九嬪下有世婦女御三等鞠衣已下服亦三等故知鞠衣以下九嬪也展衣以下世婦也祿衣女御也云外命婦者其夫孤也則服鞠衣其夫卿大夫也則服展衣其夫士也則服祿衣者此約司服孤緇冕卿大夫同玄冕士皮弁三等而言之孤已下妻其服無文故以此三等之服配三等臣之妻也孤妻亦如九嬪三服俱得也卿大夫妻亦如世婦展衣祿衣俱得也士妻祿衣而已但司服孤卿大夫士文承諸侯之下皆據諸侯之臣而言若然諸侯之臣妻亦以次受此服是以此王藻云君命闕狄再命禕衣一命禮衣士祿衣注云此子男之夫人及其卿大夫士之妻命服也禕當為鞠諸侯之臣皆分為三等其妻以次受此服若然五等諸侯之臣命雖不同有

孤之國孤緇冕卿大夫同玄冕無孤之國則卿緇冕大夫玄冕其妻皆約夫而服此三等之服其天子之臣服無文亦得與諸侯之臣妻服同也云三夫人及公之妻其闕亦得與諸侯之臣妻服同也云三夫人及公之妻其闕狄以下乎者婦人之服有六從下向上差之內命婦三夫人當服闕狄外命婦三夫人亦當闕狄若三夫人從上向下差之則當揄狄是以王藻云王后禕衣夫人揄狄注夫人三夫人若三公夫人不得過闕狄知者射人云三公執璧與子男執璧同則三公亦羣冕玉藻君命屈狄據子男夫人則三公之妻當闕狄三夫人其服不定三公夫人揄狄子男夫人又無正文故揄云乎以疑之也云侯伯之夫人揄狄子男夫人亦闕狄唯二王之後禕衣者玉藻云夫人揄狄夫人三夫人亦侯伯之夫人鄭必知侯伯夫人揄狄者以玉藻云君命闕狄再命鞠衣一命禮衣夫並是子男之國闕命闕狄再命鞠衣以上差之侯伯夫人自然當揄翟二既當子男夫人以上差之侯伯夫人自然當揄翟二王後夫人當禕衣矣案喪大記云復君以卷注云上公以袞則夫人用禕衣又案隱五年公羊云諸公者

何天子三公稱公若然天子三公有功加命服衮冕其妻亦得服褱衣矣此注直云二王後不云三公之內上公夫人者以其八命則衮冕夫人容三公夫人兼故不言若然喪大記注云公之夫人容三公夫人兼二王後夫人矣明堂位云夫人副褱是魯之夫人亦得褱衣故彼鄭注副褱王后之上服唯魯及王者之後夫人服之以此而言則此注亦合凡祭祀賓客其有九命上公夫人與魯夫人同也

后之衣服及九嬪世婦凡命婦共其衣服共喪衰亦如之
凡者凡女御與外命婦也言及言凡殊貴賤也春秋之義王人雖微者猶序乎諸侯之上所以尊尊也臣之命者再命以上受服則下士之妻不共也外命婦唯王祭祀賓客以禮佐后得服此上服自於

其家則降焉
衰七雷反凡祭至如之。釋曰上此文陳所用之時云凡祭祀者婦人無外事言凡祭祀唯據宗廟大小祭祀云賓客者謂后助王灌饗諸侯來朝者云共后之衣服者祭祀共三翟賓客共展衣云九嬪世婦者謂助后祭祀賓客時云凡命婦者兼外內命婦也云喪衰亦如之者外命婦喪衰謂王服齊衰於后無服若九嬪已下及女御於王服斬衰於后服齊衰也。凡者至降焉。釋曰鄭知此中內命婦唯有女御者此上文外內命婦服唯有鞠衣已上此經上已云九嬪世婦則內命婦中唯有女御也其外命婦中則有孤妻以下云言及言凡殊貴賤也者言及者欲見九嬪賤於后言凡者欲見外命婦及女御賤於世婦也春秋之義王人雖微者猶序於諸侯之上所以尊尊也者以其內命婦中女御卑於世婦可以言凡以尊尊也於外命婦中有公孤卿大夫之妻尊於女御而使外命婦摠入女御中言凡以殊之者案僖公八年春王正月公會王人齊侯宋公

以下盟於泚傳曰王人者何微者也曷為序乎諸侯
之上先王命也是以微者即士以其天子中士也上
於經見名氏天子下士名氏不見今直云人是天子
下士序在諸侯上是尊王命若九嬪雖卑於三公夫
人卅婦卑於孤卿妻言凡以殊之在上亦是尊尊此
王之嬪婦也云臣之命者再命以上受服則下士之
妻不共也者此約大宗伯男子之服彼云一命受職
再命受服則天子上士三命男子之服再命乃受服天子
下士一命則不受故鄭云下則不共也云外命婦唯
王祭祀賓客以禮佐后得服此上服者案此上經士
妻祿衣大夫妻展衣案特牲主婦纒笄宵衣少牢主
婦被錫衣移袂士妻不衣祿衣大夫妻侈綃衣袂不
衣展衣如其夫自於家祭降服是自於其家則降上
經祭祀賓客共后之服是外命婦助后祭祀賓客乃
服也

后之喪其其衣服凡內具之物

續鞶褭之屬。紛本又作。紛芳云反。悅如銳反。佩巾徐音歲。鞶步干反。褭陳乙反。內具紛悅線

至之物。釋曰后喪所共衣服者正謂襲時十二稱
小斂十九稱大斂百二十稱及內具之物。內具
至之屬。釋曰知內具之物是紛悅線續鞶褭之屬
者案內則婦事舅姑有紛悅線續鞶褭故死者入殯
亦兼有數物言之屬者案內則更有
刀礪小觶之等故云之屬以摠之也

縫人掌王宮之縫線之事以役女御以縫王及后之衣服

女御裁縫王及后之衣服則為役助之宮中餘
裁縫事則專為焉鄭司農云線縷也

王宮之縫線之事者謂在王宮須裁縫者皆縫人縫
之以役女御以縫王及后之衣服者役女御謂為女
御所使役而縫王及后衣服也。女御至線縷。
釋曰云女御裁縫王及后之衣服則為役助之者釋
經以役女御縫王及后之衣服之文也云宮中餘喪
裁縫事則專為焉者釋經云王宮之縫線之事也

縫棺飾焉

孝子既啓見棺猶見親之身既載飾而

以行遂以葬若存時居于帷幕而加文繡喪大記曰

飾棺君龍帷三池振容黼荒火三列黻三列素錦褚

加偽荒纁紐六齊五采五貝黼妻二黻妻二畫妻二

皆戴圭魚躍拂池君纁戴六纁披六此諸侯禮也禮

器曰天子八妻諸侯六妻大夫四妻漢禮器制度飾

棺天子龍火黼黻皆五列又有黼妻二其戴皆加璧

故書焉為馬杜子春云當為焉禮記改偽為惟纁

許云及八妻本又作喪縫棺禮記焉釋曰此喪以

箋所甲及披彼偽及王為主禮記是王家釋曰此喪以

下亦縫棺飾焉禮記孝子至為焉禮記棺為飾之意云既

啓見棺猶見親之身者鄭欲釋與禮記棺為飾之意云既

載飾而以行遂以葬者案既夕禮禮記日側遂匠納車於

階間卻柩而下載之於蚤車之上禮記乃加帷荒飾棺於

乃還車向外移柩車去載處設祖禮記奠明日且乃更徹

祖奠設遣奠苞牲取下體乃引向禮記壙故云既載飾而

以行遂以葬也云若存時居于帷禮記幕而加文繡者幕

人共帷幕陸帑綬鄭注云在傍曰禮記帷幕無文繡今死

時居於帷幕而云加文繡者生時禮記帷幕無文繡今死

恐衆惡其親更加文繡即所引喪禮記大記已下是也云

君龍帷者鄭彼注畫龍為帷云三禮記池者鄭云象生時

有承雷以竹為之闕於天子故有禮記前及左右而已云

振容者謂於竹池之內畫搖雉於禮記絞繪之上垂之於

下車行振動以為容儀云黼荒者禮記鄭云荒蒙也謂車

上蒙覆之黼白黑文於荒之四畔禮記也火三列黻三列

黑與青謂之黻兩已相背火形如禮記半環然列行也為

火形三行謂兩已相背三行云素禮記錦褚謂幄帳諸侯

以素錦為幄帳以覆棺上云加偽禮記荒者偽即帷也既

長

覆棺以褚乃加帷加荒於其上云纁紐六者紐謂繫連帷荒以纁色為之左右各三紐并之六耳云齊五采五貝者謂於荒之中央以五采繪為之綴具絡其上形如瓜瓣然黼妻二黻妻二畫妻二者案彼注引漢禮妻方扇以木為匡廣二尺兩角高二尺四寸柄長五尺以布覆之為白黑文則曰黼妻以青黑文則曰黻妻為雲氣則曰畫妻云皆戴圭者謂置圭於妻之兩角為飾也云魚躍拂池者謂於池內懸銅魚車行振動以拂池云纁戴六者謂於車輿兩廂各豎三隻軫子戴值也謂以纁為值鞞其軫子各使相值因而繫前後披兩廂各使人持制之以備車之傾側也其實兩廂各三而云六者人君禮文圍數而傍言六耳云此諸侯禮也者天子無文故取諸侯法以推天子禮也云禮器天子八妻已下者欲明天子加數之意云漢禮器制度者亦明衣妻柳之材必天子加數與喪大記不同之義也

先纏衣其木乃以張飾也柳之言聚諸飾之所聚書

曰分命和仲度西曰柳穀故書妻柳作接櫛鄭司農

云接讀為翌櫛讀為柳皆棺飾檀弓曰周人牆置妻

春秋傳曰四翌不蹕。衣於既反注同度西音宅古

櫛劉上所甲反下音柳。衣妻柳之材也。釋曰妻即

翌所甲反一音所立反。上注方扇是也。柳即上注

引喪大記帷荒是也。二者皆有材縫人以采繪衣纏

之乃後張飾於其上。故云衣妻柳之材也。必

至不蹕。釋曰云柳之言聚諸飾之所聚者即龍帷

黼荒火三列。黻三列之屬是也。書曰者是齊南伏生

書柳文故云度西曰柳穀見今尚書云宅西曰味谷

度亦居也。柳者諸色所聚日將沒其色赤兼有餘色

故云柳穀引之者見柳有諸色又云春秋襄二十

年左氏傳齊崔杼弑莊公側之於北郭丁亥葬諸士

孫之里四妻不蹕下車七乘。掌凡內之縫事

是也引之者蓋有妻義也

染入掌染絲帛凡染春暴練夏纁玄秋染夏冬獻功

註

暴練練其素而暴之故書纁作黛鄭司農云黛讀當
為纁纁謂絳也夏大也秋乃大染玄謂纁玄者謂始
可以染此色者玄纁者天地之色以為祭服石染當
及盛暑熱潤始湛研之三月而後可用考工記鍾氏
則染纁術也染玄則史傳闕矣九夏者染五色謂之
夏者其色以夏狄為飾禹貢曰羽畎夏狄是其總名
其類有六曰鞞曰搖曰翬曰留曰希曰蹲其毛羽五
色皆備成章染者擬以為深淺之度是以放而取名

焉。暴步卜反劉步落反註同秋染如琰反注染夏

重出。蠶音勳一音鬱湛徐子廉反劉慈鳩反畎古犬

反。翬直劉反劉音壽徐音酬蹲音存徐祖混反一音

遵希如字劉張。染人至獻功。釋曰云凡染春暴

履反放方往反。練者以春陽時陽氣燥達故暴曬

其練夏纁玄者夏暑熱潤之時以朱湛丹秫易可和

釋故夏染纁玄而為祭服也秋染夏者夏謂五色至

秋氣涼可以染五色也冬獻功者纁玄與夏摠染至

冬功成並獻之於王也。暴練至名焉。釋曰云
暴練練其素而暴之者素即絹也先練乃暴之此謂
國家須練而用者非謂祭服若祭服則先染絲乃織
之不得為練也司農云纁謂絳也者絳即爾雅及鍾
氏所云三入為纁者是也云夏大也秋乃大染後鄭
不從者下文有夏采及禹貢羽畎夏狄皆謂夏為五
色之翟玄謂纁玄者謂始可以染此色者以其石染
當及夏日乃可為故云始可也云玄纁天地之色者
案易九事章云黃帝堯舜垂衣裳蓋取諸乾坤乾坤

者天地之色但天玄地黃而玄纁者土無正位託位
南方火色赤與黃共為纁也凡六冕之服皆玄上
纁下故云以爲祭服即祭義云玄黃之者是也云石
染當及盛暑熱潤始湛研之三月而後可用者並約
考工記鍾氏職而言故彼云以朱其丹林三月而熾
之是以鄭云考工記鍾氏則染纁術也鄭意以染纁
鍾氏有其法術欲推出染玄無正文故云染玄則史
傳闕矣染玄雖史傳闕推約則有之故鄭注鍾氏及
士冠禮云玄則六入與是也云染夏者染五色者謂
夏即與五色雉同名夏故知染五色也故鄭即云謂
之夏者其色以夏秋爲飾是以續入職云五色備謂
之繡也引禹貢曰以下者山谷也羽山之谷有夏之
五色之翟雉貢焉云夏秋是其摠者直云夏秋不別
云雉名故知其摠也云其類有六以下者是爾雅
釋鳥文云其毛羽五色皆備成章者即爾雅云伊洛
之南素質五色皆備成章曰翬江淮之南青質五色
皆備成章曰搖舉此二者餘四者亦然其五色皆
備成章也云染者擬以爲深淺之度是以放而取名也

馬者但夏秋五色是自然之色今染五色者準擬以
爲深淺之度染五色與雉同名故云是放而取名也

掌凡染事

追師掌主后之首服爲副編次追衡弁爲九嬪及外內
命婦之首服以待祭祀賓客

鄭司農云追冠名士

冠禮記曰委貌周道也章甫殷道也牟追夏后氏之

道也追師掌冠冕之官故并主王后之首服副者婦

人之首服祭統曰君卷冕立于阼夫人副褱立於東

房衡維持冠者春秋傳曰衡統紘紕玄謂副之言覆

所以覆首爲之飾其遺象若今步籛矣服之以從王

祭祀編編列髮爲之其遺象若今假紒矣服之以桑也次次第髮長短爲之所謂髮髻服之以見王王后之燕居亦纒笄總而已追猶治也詩云追琢其璋王后之衡笄皆以玉爲之唯祭服有衡垂于副之兩旁當耳其下以紕縣瑱詩云玼兮玼兮其之翟也鬢髮如雲不脣鬢也玉之瑱也是之謂也笄卷髮者外內命婦衣鞠衣禮衣者服編衣祿衣者服次外內命婦非王祭祀賓客佐后之禮自於其家則亦降焉少牢饋食禮曰主婦髮鬢衣移袂特牲饋食禮曰主婦纒

笄宵衣是也氏曰禮女次純衣攝盛服耳主人爵弁以迎移袂祿衣之袂凡諸侯夫人於其國衣服與王后

同。追丁回反下及注同編步典反又必先反注同冠禮古亂反後冠禮同毋追音牟卷古本反紕丁

敢反紕音宏纒以然反徐羊戰反籛以招反本或作

搖紒音計髮皮寄反髮本又作鬢大計反劉音也

見賢通反纒新買反又所綺反琢丁角反縣音玄瑱

它見反鬢之忍反鬢大計反下同沈音剗卷髮眷免

反劉羗權反衣鞠於既反下衣祿同疏。追師至賓客

移昌氏反下同純側其反徐如字。王后之首服者對夏官弁師掌男子之首服首服則副編次也云追衡笄者追治玉石之名謂治玉爲衡

笄也云爲九嬪及外內命婦之首服者此云及則與上內司服同亦是言及殊貴賤九嬪下不言世婦文略則外命婦中有三公夫人卿大夫等之妻內命婦中唯有女御也云以待祭祀賓客者亦謂助后而服

之也。○注鄭司至后同。釋曰：司農云：追冠名者，見士冠禮。夏后氏牟追，故引士冠為證。云：追師掌冠冕之官，故并主。王后之首服者，此鄭意。以追師掌作冠冕弁師，掌其成法。若縫人掌縫衣，別有司服。內司服之官，相似。故有兩官共掌男子首服。亦當如下履人職云：掌王此追師若兼掌男子首服。亦當如下履人職云：掌王及后之服。履兼王為文。今不云王明非兩官共掌此直掌后已下首服也。又引祭統者：證副是首飾。又引春秋者是桓二年：臧哀伯辭彼云：衡統絃紼，則據男子之衡引證。此者，司農意。男子婦人皆有衡。後鄭意亦爾。但後鄭於此經無男子耳。玄謂副之言覆，所以覆首為之飾者，副者是副貳之副。故轉從覆為蓋之義也。云：其遺象若今步繇矣。漢之步繇，謂在首之時行步繇動。此據時日驗。以曉古至今去漢久遠，亦無以知之矣。案詩有副笄六珈，謂以六物加於副上。未知用何物。故鄭注詩云：副既笄而加飾。古之制，所有未聞是也。三服之以從王祭。祀者，鄭意。三翟皆首服。副祭祀之中，含先王先公羣小祀，故以祭祀摠言之。

也。云：編編列髮為之者，此鄭亦以意解之。見編是編列之字，故云：編列髮為之。云：其遺象若今假紒矣。者，其假紒亦是鄭之目驗。以曉古至今亦不知其狀也。云：服之以桑也。者，上注鞠衣以告桑。此下注及鄭答志，皆云：展首服編此直據鞠衣服之。以桑不云展衣者，文略其編亦兼於展衣也。云：次次第髮長短為之者，此亦以意解之。見其首服而云：次次第髮長短而為之。云：所謂髮髻者，所謂少牢主婦髮髻，即此也。也。言髮髻者，髻髮也。謂剪髻取賤者，刑者之髮而為髻。鄭必知三翟之首服副鞠衣。展衣首服編祿衣。首服次者，王之祭服有六。首服皆冕，則后之祭服有三。首服皆副，可知。昏禮：女次純衣，純衣則祿衣。祿衣而云：次則祿衣。首服次可知。其中亦有編明配鞠衣。展衣也。云：服之以見王者。上注展衣云：以禮見王，則展衣首服編以禮見王。此又云：次以見王者，則見王有二。一者以禮朝見於王，與見賓客同。則服展衣與編也。一者祿衣首服次，接御見王，則祿衣與次。則此注見王是也。故二者皆云：見王耳。云：王后之燕居亦纚。

笄總而已者案士冠禮纒長六尺以韜髮笄者所以安髮總者既繫其本又總其末燕居謂不至王所自在燕寢而居時也案鷄鳴詩云東方明矣朝既昌矣毛云東方明則夫人纒笄而朝但諸侯夫人於國衣服與王后同而得服纒笄而朝者此經云副編次以待祭祀賓客明燕居不得著次自然著纒笄而毛云著纒笄朝者毛更有所見非鄭義若然彼鄭不破之者以其纒笄燕居無正文故且從毛也其實朝王時首服編也引詩追琢其璋者證追是治玉石之名云王后之衡笄皆以玉爲之者以弁師王之笄以玉故知后與王同用玉也弁師云諸公用玉爲璜詩云玉之璜也據諸侯夫人夫人與君同用玉璜明衡笄亦用玉矣其三夫人與三公夫人同服翟衣明衡笄亦用玉矣其九嬪命婦等當用象也云唯祭服有衡知者見經后與九嬪以下別言明后與九嬪以下差別則衡笄唯施於翟衣取鞞衣以下無衡矣又見桓二年哀伯云衮冕黻珽帶裳幅舄衡紃紕緹並據男子之冕祭服而言明婦人之衡亦施於三翟矣故鄭云唯祭

服有衡也鞞衣已下雖無衡亦應有紃以懸璜是以著詩云充耳以素以青以黃是臣之紃以懸璜則知婦人亦有紃以懸璜也云垂于副之兩旁當耳其下以紃懸璜者傳云衡紃紃紕與衡連明言紃爲衡設矣笄旣橫施則衡垂可知若然衡訓爲橫旣垂之而又得爲橫者其笄言橫據在頭上橫貫爲橫此衡在副旁當耳據人身豎爲從此衡則爲橫其衡下乃以紃懸璜也引詩者彼鄘風注云玼鮮明貌鬢黑髮如雲言美長也胥用也鬢髮也引之者證服翟衣首有玉璜之義故云是之謂也其紃之采色璜之玉石之別者婦得服翟衣者紃用五采璜用玉自餘鞞衣以下紃則三采璜用石知義然者案著詩云充耳以素鄭彼注云謂從君子而出至於著君子揖之時也我視君子則以素爲充耳謂所以懸璜者或名爲紃織之人君五色臣則三色而已此言素者目所先見而云下云尚之以瓊華注云美石彼下經又云充耳以素青充耳以黃據臣三色故云人君五色矣詩云玉之璜據君夫人云用玉則臣之妻與夫同美石彼毛注

以素為象瑱鄭不從者若素是象瑱文何以更云瓊
華瓊英之事乎故鄭以為統也云笄卷髮者鄭注喪
服小記亦去笄帶所以自卷持云外內命婦衣鞠衣
禮衣服編衣祿衣者服次知者案昏禮云女次純衣
純衣則祿衣據士服爵弁親迎攝盛則士之妻服祿
衣首服次亦攝盛祿衣既首服次三翟首服副則鞠
衣禮衣首服編可知云外內命婦非王祭祀賓客佐
后之禮自於其家則亦降焉知者大夫妻服禮衣首
服編士妻服祿衣首服次少牢特牲是大夫士妻特
性云主婦纒笄宵衣少牢云主婦髮鬢衣移袂但大
夫妻移袂為異又不服編故知自於其家則降是以
即引少牢為證耳云移袂祿衣之袂者此鄭覆解少
牢主婦衣移袂者是移祿衣之袂上既云移袂今又
云移祿衣之袂不同者但士之妻服納服祿衣助祭
及嫁時不移其袂今大夫妻納衣移而以祿衣袂者
以大夫妻與士妻納衣名同不得言移於納衣之袂
故取祿衣也云凡諸侯夫人於其國衣服與王后同
者以其諸臣之妻有助后與夫人祭之事諸侯夫人

無助后之事故自於本國衣服得與王后同也所同
者上公夫人得禕衣已下至祿衣禕衣從君見大祖
掄翟從君祭羣廟闕翟從君祭羣小祀鞠衣以告桑
展衣以禮見君及賓客祿衣以接御侯伯夫人得掄
翟已下掄翟從君見大祖及羣廟闕翟已下與上公
夫人同子男夫人得闕翟已下闕翟從君見大祖及
羣廟與羣小祀鞠衣已下與侯伯同並灑笄納衣以
燕居也二王之後與魯夫人亦同上公之禮故明堂
位云季夏六月以禘禮祀周
喪紀共笄緇亦如之
公於大廟夫人禕衣是也

履人掌主及后之服履為赤為黑為赤為纁黃纁青句素
履葛履也履白明矣必連言服者著服各有履也復

下曰鳥禕下曰履古人言履以通於復今世言履以
通於禕俗易語反與鳥履有約有纁有純者飾也鄭

司農云赤纒黃纒以赤黃之絲爲下綠士喪禮曰夏
葛履冬皮履皆纒緇純禮家說纒亦謂以采絲礫其
下玄謂凡履鳥各象其裳之色士冠禮曰玄端黑履
青紉纒純素積白履緇紉纒純爵弁纒履黑紉纒純
是也王吉服有九鳥有三等赤鳥爲上冕服之鳥詩
云王錫韓侯玄衮赤鳥則諸侯與王同下有白鳥黑
鳥王后吉服六唯祭服有鳥玄鳥爲上禕衣之鳥也
下有青鳥赤鳥鞠衣以下皆履耳句當爲紉聲之誤
也紉纒純者同色今云赤纒黃纒青紉雜互言之明

鳥履衆多反覆以見之凡鳥之飾如績之次赤纒者
王黑鳥之飾黃纒者王后玄鳥之飾青紉者王白鳥
之飾言纒必有紉純言紉亦有纒純三者相將王及
后之赤鳥皆黑飾后之青鳥白飾凡履之飾如繡次
也黃履白飾白履黑飾黑履青飾紉謂之拘著鳥履
之頭以爲行戒纒縫中糾純綠也天子諸侯吉事皆
鳥其餘唯服冕衣翟著鳥耳士爵弁纒履黑紉纒純
尊祭服之履飾從績也素履者非純吉有凶去飾者
言葛履明有用皮時

纒於力反句音劬一音姜踰
反著服徐丁庶反一知略反與

音餘絢音劬有純章允反下同綠悅面反下同樂音
歷覆芳服反以見賢通反之拘戚如字劉音句著鳥
知略反又直略反糾音巡衣翟於釋曰云掌王及
既反非純如字去起呂反下皆同陽少變是以追師
與弁師男子婦人首服在上尊又是陽少變是以追師
是陰少變故男子婦人同官掌之也云為赤鳥以下
謂掌而營造之故云為也赤鳥者男子冕服婦人闕
翟之鳥也黑鳥者天子諸侯玄端服之鳥赤纁已下
云纁云句者欲言纁約以表見其鳥赤纁者是天子
諸侯黑鳥之飾黃纁者與婦人為玄鳥之飾也青句
者與王及諸侯為白鳥之飾凡履鳥皆有絢纁純三
者相將各言其一者欲互見其履鳥故多舉一邊而
言也素履者大祥時所服去飾也葛履者自赤鳥以
下夏則用葛為之若冬則用皮為之在素履下者欲
見素履亦用葛與皮故也。○**履**自至皮時。釋曰
云履公曰明矣必連言服者著服各有履也者履鳥從
裳色也衣既多種故連言服也云復下曰鳥禪下曰履

者下謂底復重底重底者名曰鳥禪底者名曰履也
無正文鄭目驗而知也云古人言履以通於禪者首
直云履人不言鳥及經鳥履兩有是言履通及鳥周
公即古人也故云古人言履以通於禪也云今世言
履以通於禪者謂漢時為今世但漢時名禪下者為
履并通得下禪之履故云俗易語反與云與者無正
文鄭以意解之故云與以疑之也云鳥履有絢有纁
有純者飾也者言纁是牙底相接之縫綴條於其中
言約謂履頭以條為鼻純謂以條為口綠經不云純
者文略也鄭司農云赤纁黃纁以赤黃之絲為下緣
者此即牙底相接之縫也引士喪禮者蓋纁為下緣
云皆纁縹純者葛履皮履皆有纁也縹純純用縹則
縹約亦用縹色也玄謂凡履鳥各象其裳之色者履
鳥與裳俱在下體其色同制鳥履與裳色同也引士
冠禮者驗履同裳色云玄端黑履者凡玄端有上士
玄裳中士黃裳下士雜裳今云黑履者據玄裳為正
也云青約纁純者履飾從繡次也云素積白履者皮
弁服素積以為裳故白履也云縹約縹純者亦飾從

繡次也云爵弁纁履黑紉纁純者鄭云尊祭服飾從
績次言是也者是履從裳色之義也云王吉服有九
者則司服六冕與常弁皮弁冠弁是也云烏有三等
者謂赤烏黑烏白烏也云赤烏為上冕服之烏者此
經先言赤烏是烏中之上是六冕之烏也引詩者是
韓侯之詩也玄衮者冕服皆玄上纁下而畫以袞龍
云赤烏者象纁裳故也引之者證諸侯得與王同有
三等之烏為赤烏為上也云下有白烏黑烏者白烏配
韋弁皮弁黑烏配冠弁服案司服注韋弁以韎韋為
弁又以為衣裳則韋弁其裳以韎之赤色韋為之今
以白烏配之其色不與裳同者鄭志及聘禮注韋弁
服皆云以素為裳以無正文鄭自兩解不定故得以
白烏配之冠弁服則諸侯視朝之服是以燕禮記云
燕朝服鄭云諸侯與其羣臣日視朝之服也謂冠玄
端緇帶素鞞白履也白履即與皮弁素積白履同今
以黑烏配之不與裳同色者朝服與玄端大同小異
皆玄冠緇布衣而裳有異耳若朝服則素裳白履若
玄端之裳則玉藻云鞞君朱大夫素士爵韋是鞞從

裳色則天子諸侯朱裳大夫素裳皆不與裳同色者
但天子諸侯烏有三等玄端既不得與祭服同赤烏
若與韋弁皮弁同白則黑烏無所施故從上士玄裳
無正而黑烏也大夫玄端素裳亦從玄裳黑履矣云
王后吉服六唯祭服有烏者以王烏有三后烏不得
過王故知后烏亦三等但冕服有六其裳同故以一
烏配之后翟三等連衣裳而色各異故三翟三等之
烏配之云玄烏為上禕衣之烏也下有青烏赤烏者
玄烏配禕衣則青烏配搖翟赤烏配闕翟可知云鞠
衣以下皆履耳者六服三翟既以三烏配之且下文
命夫命婦唯言履不言烏故知鞠衣以下皆履也云
句當為約知者以此履烏無取句之義案士冠禮皆
云約故知當為約云約纁純者同色知者案士冠禮
三冠約纁純各自同色故也云今云赤纁黃纁青纁
雜互言之明烏履衆多反覆以見之者以其男子有
三等履烏婦人六等履烏若具言其履烏於文煩故
雜互見之明其衆多也云凡烏之飾如績之次者無
正文此約皮弁白履黑紉纁純白黑北方為繡次爵

弁纁履黑紉纁純黑與纁南北相對尊祭服故對方
為績次也以此而言則知凡為皆不與履同而為績
次可知云赤纁者王黑為之飾者以其黑飾從績之
次亦是南方火色與北方黑對方更無青履取赤為
纁知是王黑為之飾也云黃纁者王后玄為之飾者
以其天玄與地黃相對為績次故知是王后玄為之
飾也上公夫人得服祿衣者亦得玄為也云青紉者
王白為之飾者亦以對方飾之亦得與祿衣黑履為
飾但據鳥尊者而言王亦與諸侯白為為飾也云言
纁必有紉純言紉亦有纁純三者相將但經互見故各偏
三冠各有紉纁純故知三者相將但經互見故各偏
舉其一耳云王及后之赤為皆黑飾后之青為白飾
者以為皆對方以績次為飾故義然也云凡履之飾
如繡次也者亦約士冠禮白履黑紉纁約之等而知
也云黃履白飾白履黑飾黑履青飾者此據婦人之
履鞠衣已下之履故有黃履黑履也以此履從繡次為
飾故知義然也云紉謂之拘著於鳥履之頭以為行
戒者鄭注士冠亦云紉之言拘也以為行戒狀如刀

衣鼻在履頭言拘取自拘持為行戒者謂使低目不
妄顧視也云其餘唯服冕衣翟著鳥耳者服冕謂后
以下婦人也云素履者非純吉有凶去飾者下經注
散履與此素履同是大祥時則大祥除衰杖後身服
素縞麻衣而著此素履故云非純吉言去飾者經素
履不云纁純故知去飾無紉纁純也云言葛履明有
用皮時者士冠禮云夏葛履冬皮履此經云葛履外
履據夏而言若冬明用皮故鄭云有用皮時也辨外

內命夫命婦之命履功履散履

命夫之命履纁履

命婦之命履黃履以下功履次命履於孤卿大夫則

白履黑履九嬪內子亦然世婦命婦以黑履為功履

女御士妻命履而已士及士妻謂再命受服者散履

亦謂去飾

○散素但反注同

疏

辨外至散履○釋曰上明王及后等尊者為履訖此明臣

妻及嬪已下之履也言外內命夫案肆師職云禁外
內命男女之衰不中法者鄭彼注外命男六鄉以出
也內命男朝廷卿大夫若然此也其妻為外命女彼外內
命男則此外內命夫若然此外內命夫其妻為外命
婦鄭雖不注亦與彼同也內命婦自是九嬪以下也
。注命夫至去飾。釋曰云命夫之命履者以其經
不云舄唯云履大夫以上衣冠則有命舄無命履故
知命履中唯有履而已士之命服爵弁則纁履故云
命履纁履而已云命婦之命履黃履以下者以其外
命婦孤妻已下內命婦九嬪已下不得服舄皆自鞠
衣以下故云黃履以下言以下者兼有卿大夫妻及
二十七世婦皆展衣白履士妻與女御皆祿衣黑履
故云以下以廣之云功履次命履於孤卿大夫則白
履黑履者案司服孤絺冕卿大夫玄冕皆以赤舄為
命舄以下仍有韋弁白履冠弁黑履故云次命履命
履據婦人而言其實孤卿大夫身則功履次命舄也
云九嬪內子亦然者九嬪與孤妻內子既以黃履為
命履功履之中有禮衣白履祿衣黑履故云亦然云

世婦以黑履為功履者以其皆以禮衣白履為命履
其功履唯有祿衣黑履也云女御士妻命履而已者
以二者唯有祿衣黑履為命履故云命履而已云士
及士妻謂再命受服者案大宗伯云一命受職再命
受服但公侯伯之士一命子男之士不命及王之下
士皆受職不受服王之中士再命上士三命已上乃
受服受服則并得此履故云再命受服者無飾也云散履
亦謂去飾者據臣言散即上之素皆無飾也云散履
言故云謂去飾者也鄭志趙商問司服王后之六服
之制目不解請圖之答曰大裘衮衣鷩衣毳衣絺衣
玄衣此六服皆纁裳赤舄弁服黑衣裳而黑舄冠弁玄
此二弁皆素裳白舄冠弁服黑衣裳而黑舄冠弁玄
端禕衣玄舄首服副從王見先王掄翟青舄首服副
從王見先公闕翟赤舄首服副從王見羣小祀鞠衣
黃履首服編以告桑之服禮衣白履首服編以禮見
王之服祿衣黑履首服次以御於王之服后服六翟
三等三舄玄青赤鞠衣以下三履黃白
黑婦人質不殊裳履舄皆同裳色也
凡四時之祭

祀以宜服之註

祭祀而有素履散履者唯大祥時

疏

凡四至服之。釋曰言以宜服之者謂各以尊卑所宜之服服之。祭祀至祥時。釋曰鄭知此經四時祭祀含有素履散履者以此經四時祭祀摠結上文諸履故知有此二履也云唯大祥時者此據外內命夫為王斬衰而言初死著管履卒哭與齊衰初死同疏履既練與大功初死同繩履大祥與小功初死同吉履無絢吉履無總純是以上經注云非純吉故云唯大祥時也但上經據卑云散散與素一也

夏采掌大喪以冕服復于大祖以乘車建綏復于四郊

註求之王平生常所有事之處乘車玉路於大廟以

冕服不出宮也四郊以綏出國門此行道也鄭司農

云復謂始死招魂復魄士喪禮曰士死于適室復者

一人以爵弁服升自東榮中庭北面招以衣曰臯某

復三降衣于前受用篋升自阼階以衣尸喪大記曰

復男子稱名婦人稱字唯哭先復言死而哭哭而復

奠其復反故檀弓曰復盡愛之道也望反諸幽求諸

鬼神之道也北面求諸幽之義也檀弓又曰君復於

小寢大寢小祖大祖庫門四郊喪大記又曰復者朝

服君以卷夫人以屈狄大夫以玄纁世婦以禴衣士

以爵弁士妻以稅衣雜記曰諸侯行而死於館則其

復如於其國如於道則升其乘車之左轂以其綏復

復如於其國如於道則升其乘車之左轂以其綏復

大夫死於館則其復如於家死於道則升其乘車之
左轂以其綏復喪大記又曰為賓則公館復私館不
復夏采天子之官故以冕服復于太祖以乘車建綏
復于四郊天子之禮也大祖始祖廟也故書綏為禮
杜子春云當為綏禮非是也玄謂明堂位曰凡四代
之服器魯兼用之有虞氏之旂夏后氏之綏則旌旂
有是綏者當作綏字之誤也綏以旄牛尾為之綴於
幢上所謂注旄於干首者王祀四郊乘玉路建大常
今以之復去其旒異之於生亦因先王有徒綏者士

冠禮及玉藻冠綏之字故書亦多作綏者今禮家定

作蕤

乘繩證反注乘車皆同綏而誰反注下同依

尸於既

反復扶又反朝直遙反卷古本反屈

音闕

蕤勅貞反禮音維徐音遂幢直江反

郊○釋曰

大喪謂王喪也云以冕服復于太祖者謂

初死屬

纘絕氣之後即以冕服自衮冕以下六冕及

爵弁皮弁

之等復謂招魂復者各依命數天子則十

二人各服

朝服而復於太祖之廟當升自東雷北面

覆危西上

云臯天子復如是者三乃卷衣投於前有

司以篋受之升自阼階入衣於尸復而不蘇乃行死
事也故云復於太祖也云以乘車建綏復於四郊者
以冕服不出宮旌旗之綏又是行道之物故乘玉路
之乘車建綏而復於四郊也必於太祖四郊者欲死
者復蘇故於平生有事之處皆復也○求之至作
狝○釋曰云求之王平生常所有事之處者鄭欲廣
解所復之處故云平生以摠之天子七廟此經直云

大祖太祖則后稷廟也餘六廟此不云復案祭僕云
大喪復于小廟注云小廟高祖以下是親廟四也其
五寢則隸僕復故隸僕職云大喪復於小寢大寢注
小寢高祖以下廟之寢也始祖曰大寢唯二祧無復
文者案祭法親廟四與太祖皆月祭二祧享嘗乃止
無月祭則不復也禮記檀弓云復於小祖太祖庫門
四郊周禮不言庫門者文不具云乘車玉路者案巾
車云玉路以祀祭天地於郊用玉路明於四郊復乘
玉路可知云干四郊者實小宗伯云兆五帝於四郊
平生不出宮也者鄭欲見於四郊不用冕服之意也
服不出宮也者鄭欲見於四郊不用冕服之意也云
四郊以綏出國門行道也者案巾車云一曰玉路建
太常十有二苻以祀故云以綏出國門此行道對在
廟用冕也鄭司農云復謂始死招魂復魄者精氣為
魂耳目聰明為魄人死魂氣上去故招之而復之於
魄也自士喪以下至私館不復引此諸文者先鄭意
禮記諸言復皆與此經復事同故皆引為證也云士
死於適室者適室則適寢也大夫士謂之寢天子諸

侯謂之路寢也云復者一人者命士不命之士皆一
人若大夫以上皆依命數也云以爵弁者凡復者皆
用上服故用士助祭之服云弁自東榮者升屋從東
榮而上天子諸侯言東雷臯謂長聲而言又引喪大
記復男子稱天子復諸侯稱某甫臣不名君故也引喪大
記云君以卷夫人以屈狄謂子男夫人若上公夫人用禕衣子
也夫人以屈狄謂子男夫人若上公夫人用禕衣子
男則用毳互見之者欲摠五等諸侯及夫人也云大
夫以玄纁世婦以纁衣者纁赤也謂纁裳則玄冕也
世婦謂君之世婦不言命婦與姪姒亦互見為義也
玄謂引明堂位凡四代之服器魯兼用之者鄭欲推
出綏是有虞氏旌故也云有虞氏之旌夏后氏之綏
者彼注云有虞氏當言綏夏后氏當言旌云則旌旒
有是綏當作綏字之誤也者旌旒有是綏謂系邊著
安此非字之體故破之云當作綏為系邊著委故云
字之誤也云綏以旌牛尾為之綴於幢上所謂注旒
於干首者爾雅云注旒於干首是也案鍾氏染鳥羽

以為王后之車飾亦為旌旗之綉則旌旗亦有鳥羽
獨云旄牛尾舉一邊而言其實兼有也云王祀四郊
乘玉路建大常者此中車文云今以之復去其旒異
之於生者生時九旗有綉有旒今死去旒是異有虞
氏也徒空也有虞氏空綉未有在下旂旒故云徒綉
也云士冠禮及玉藻冠綉之字者欲見二冠綉之字
與此旌旗之綉字同也云故書亦多作綉者謂作系
傍委也云今禮家定作綉者謂今說禮之家定作綉
謂為綉賓之綉必定綉作綉者綉賓在午月一陰
方生陰氣委綉於下故旌旗之綉亦定作綉也

卷第八

周禮註疏卷第九

漢鄭氏註

唐賈彥疏

地官司徒第二

疏

鄭目錄云象地所立之官司司徒主

掌邦教亦所以安擾萬民。釋曰既言象地所
立則此六十官皆法地與天官言象天義異矣

惟王建國辨方正位體國經野設官分職以為民極

疏

釋曰六官皆有此敎者欲見六官
所主雖異以為民極是同故也

乃立地官司徒使

帥其屬而掌邦教以佐王安擾邦國

註

敎所以親百

姓訓五品有虞氏五而周十有二焉擾亦安也言饒

衍之疏乃立至邦國。釋曰：此經所云為立官之意，不同欲見所主。雖曰有殊佐王之親百姓者，案尚書舜

教所至衍之。釋曰：云教所以親百姓者，案尚書舜

典云：帝曰契，百姓不親，五品不遜。汝作司徒，敬敷五

教，在寬彼舜，欲使契布五教，親百姓，遜五品。是鄭君

所取義也。但五教據所施而言，五品據人品。列有五

者，有虞氏五，即舜典所云敬敷五教，又文十八年云

舜臣堯舉八元，使敷五教于四方，父義，母慈，兄友，弟

恭，子孝，是也。而周十有二者，據司徒之職云。一曰以

祀禮教敬，以下是也。案成王周官云：司徒敷五典，擾

兆民，則周亦有五教。而云至周十有二者，鄭據此周

禮之文言，言十二以對於虞，其實五中，雖不含十二，亦

含有五云擾，亦安也。言饒衍之者，以言饒益衍長，亦

是安義，以其民為邦本，不安則散，特須安而復安，故

云擾亦安也。案天官教典，鄭注：擾為馴者，以疏教官之

其司徒主教，教使馴順。馴亦是安之義也。

屬大司徒卿一人，小司徒中大夫二人，鄉師下大夫

四人，上士八人，中士十有六人，旅下士三十有二人

府六人，史十有二人，胥十有二人，徒百有二十人。

師長也。司徒掌六鄉，鄉師分而治之。二八者，共三鄉

之事，相左右也。疏鄉師音香，下以意求之。長丁疏官

至十人。釋曰：上經說立官之意，此經說立官尊卑

相副貳云。教官之屬者，自此以下，至橐人，摠六十官

皆是教官之屬。若然，教官摠目於下也。云大司徒卿

一人，與小司徒同。四命分為中下上士八人，三命中士

十有六人，再命旅下士三十有二人，一命自此已上

皆得王命，謂之三臣，以卑佐尊，尊少卑多，各與上一

倍云。府六人，主藏文書，史十有二人，主作文書，胥十

有二命官長所自辟除者也。○給徭役此四者皆不得王命官長所自辟除者也。○釋曰此鄉師司徒之老謂之鄉師者謂佐司徒主六鄉亦與在下民臣為長故云師長也云司徒掌六鄉者案下云鄉老二鄉則公一人已下是主六鄉之事云鄉師分而治之者以其鄉師佐司徒主六鄉故言分而治之以鄉有六其人有四故二人共三鄉云相左右者左右助也以其二人共主三鄉不得各專其鄉事故相

鄉老二鄉則公一人鄉大夫每鄉卿一人州長每州中

大夫一人黨正每黨下大夫一人族師每族上士一

人閭胥每閭中士一人比長五家下士一人註老尊

稱也王置六鄉則公有三人也三公者內與王論道

地官司徒

中參六官之事外與六鄉之教其要為民是以屬之

鄉焉州黨族閭比鄉之屬別正師胥皆長也正之言

政也師之言帥也胥有才知之稱載師職日以官田

牛田賞田牧田任遠郊之地司勲職曰掌六鄉之賞

地六鄉地在遠郊之內則居四同鄭司農云百里內

為六鄉外為六遂尺證反下同為民于為反帥所類

反疏鄉老至下士一人釋曰鄉老者謂三公案下

稱未必是年老二鄉則公一人者在朝三公八命即

典命云三公八命是也分陝而治則九命則大宗伯云九命作伯是也鄉大夫每鄉卿一人者六鄉則卿六人各主一鄉之事然摠屬司徒非六官典兼鄉大

夫知者以鄭注大司馬云軍吏選於六官六鄉之吏
為之既六官六鄉並言故知別置州長每州中大夫
一人者每鄉有五州州長以中大夫為之亦四命黨
正每黨下大夫一人者五黨為州黨正使下大夫為
之亦四命族師每族上士一人者五族為黨族師使
上士一人為之亦三命閭胥每閭中士一人者四閭
為族巷門為閭胥有才智之稱閭胥使中士一人為
之亦再命比長五家下士一人者五比為閭比長使
下士一人為之亦一命特言五家者明閭胥已上至
鄉皆有家數故其職云五家為比五比為閭四閭為
族五族為黨五黨為州五州為鄉從少至多故於此
言五家為本也。○注老尊至六遂。○釋曰言老尊稱
也者以其天子所父事二老者同名故云老尊稱也
云王置六鄉則公有三人也者於周禮不見公之人
數六鄉之數周禮有其文此經云二鄉則公一人明
知公有三人案成王周官立太師太傅太保茲惟三
公亦是公有三人之事云三公者內與王論道者成
王周官云茲惟三公論道經邦考工記云坐而論道

三官司徒

謂之三公鄭雖言天子諸侯公中亦含三公是其內
與王論道也云中參六官之事者案書傳云天子三
公一曰司徒公二曰司馬公三曰司空公彼注云周
禮天子六鄉與大宰司徒同職者則謂之司徒公與
宗伯司馬同職者則謂之司馬公與司寇司空同職
者則謂之司空公一公兼二卿舉下以為稱是其中
參六官之事云外與六鄉之教即此經是也云其要
為民所以屬之鄉焉者三公無正職是以三百六十
官之中不見三公之任唯此六鄉之內而言三公故
云屬之鄉焉不言三公之任唯此六鄉之內而言三公故
之所亦有三孤故不言之云州黨族閭比鄉之屬別
者五者皆屬於鄉而名號有別也云正師胥皆長也
者自州已下至比長五官州比自稱長矣唯有黨正
族師閭胥不言長故鄭云正師胥皆長也云正之言
政也者取施政教者先自正故也云師之言帥也者
以其帥領百家故言帥也云胥有才智之稱者此釋
閭胥以其有才智故為中士以領一閭雖不稱長亦
有長義引載師職云賞田任遠郊之地又引司勳職

言掌六鄉之賞地者欲見賞地在六鄉之中同者在遠郊之內云六鄉地在遠郊之內則居四同者案司馬法王城百里為遠郊於王城四面則方二百里開方之二二如四故云居四同言此者破賈馬六鄉之地在遠郊五十里內五十里外置六遂鄭司農云百里內為六鄉外為六遂者司徒掌六鄉在百里內上以釋訖百里外為六遂以其遂人掌六遂案遂人職云掌邦之野郊外曰野故知百里外為六遂

封人中士四人下士八人府二人史四人胥六人徒六

十人註聚土曰封謂墳壙及小封疆也壙音劣疆音良

居良疏封人至十人。釋曰封人在此者以其掌設反疏王之社墳及畿封又大司徒設社稷墳相左

右故在地官而為職首也胥徒多者以其畿封事廣故也

鼓人中士六人府二人史二人徒二十人疏曰鼓人。釋

鼓官司徒

此者以其主教六鼓四金以是教官故在此也

舞師下士二人胥四人舞徒四十人註舞徒給絲役能

舞者以為之音遙舞師至十人。釋曰舞師在此

官之類故也若然樂師亦教舞不在此者彼教國子學樂必須合於禮故入春官也。舞徒至為之。

釋曰餘官直言徒此官徒言舞者是徒是給絲役之人今兼云舞即徒中使能舞者以充徒數也

牧人下士六人府一人史二人徒六十人註牧人養牲

於野田者詩云爾牧來思何蓑何笠或負其餼三十

維物爾牲則具音河下同蓑素未反笠音立餼音侯

乾疏牧人至十人。釋曰牧人在此者以其掌牧六食疏牲以供祭祀亦地事故也。牧人至則具

釋曰鄭云養牲於野田者對充人養牲於國中又云詩曰者謂無羊詩美宣王之對充人養牲於國中又之時荷揭蓑之與笠蓑所以禦雨笠所以禦暑或負其餼糧也三十唯物物色也異毛色者三十爾宣王牲則備矣引之者以證牧人牧六牲之事也

牛人中士二人下士四人府二人史四人胥二十人徒

二百人註主牧公家之牛者詩云誰謂爾無牛九十

其犉犉者九十其餘多矣專反黃牛黑胥曰犉

牧至多矣。釋曰主牧公家之牛者亦是地事又鄭

下注云牛能任載地之類故在此也詩云者亦無羊

詩言誰謂爾宣王無牛九十其犉黃牛黑胥曰犉云

犉者九十其餘多矣者證經牛多故徒有二百人牧

充人下士二人史二人胥四人徒四十人註充猶肥也

養繫牲而肥之疏以充人至十人。釋曰祭祀之牲本

祭前三月選入充人芻之使之肥充故其職云祀

載師上士二人中士四人府二人史四人胥六人徒六

十人註載之言事也事民而稅之禹貢曰冀州既載

載師者閭師縣師遺人均人官之長疏載師至十人

職云掌任土之法以物地事皆是土地之事故在此

職上云任土之法下云近郊什一之等是其任民而

稅之者也云禹貢曰冀州既載引之者彼是禹治洪

水訖事而稅之引之證此事民之類也云載師者閭

官所斂之賦有入遺人者均人主當地守地職皆與載師事通故載師與之為長

閭師中士二人史二人徒二十人註主徵六鄉賦貢之

稅者鄉官有州黨族閭比正言閭者徵民之稅宜督

其親民者凡其賦貢入大府穀入倉人註主徵至

曰知主徵六鄉賦貢之稅者案其職云任農以耕事

貢九穀任圃以樹事貢草木六鄉之內有二十五家

為閭今以閭為名故知閭師主徵六鄉賦貢者也

鄉官有州黨族閭比正言閭者徵民之稅宜督其親

民者鄉官有五者之名正取二十五家為閭以為徵

斂之官號者徵民之稅恐不能細委其民故以近民

之官為號云凡其賦貢者此貢非是大宰九貢正是

九職之貢即其職云任農以耕事貢九穀之類是也

此云賦謂大宰九賦之內則國中四郊二者是也

其職云掌國中及四郊之人民六畜之數又云凡無

職者出夫布是其九職之內故云凡其賦貢入大府

故大府職云掌九賦九貢九功之貳以受其貨賄之

入焉云穀入倉人者案倉人云掌粟入之藏故知穀入倉人也

縣師上士二人中士四人府二人史四人胥八人徒八

十人註主天下土地人民已下之數徵野賦貢也名

曰縣師者自六鄉以至邦國縣居中焉鄭司農云四

百里曰縣疏主天下至曰縣。釋曰主天下土地人

稍甸郊里之地域辨其夫家六畜車輦是其主天下

土地人民已下之數人民之外仍有六畜車輦故言

已下云徵野賦貢也者案其職云以歲時徵野之賦

貢郊外曰野以其二百里外至邦國以其地廣縣師

徵之旅師斂之徵斂別官百里之內六鄉之中閭師

徵之問師斂之以其地狹徵斂同官又云名曰縣師

者自六鄉以至邦國縣居中焉自百里以至邦國分
為五等二百里曰甸三百里曰采四百里曰衛五百里曰
都畿外邦國是其縣居中焉以其徵外內之賦舉中
為名鄭雖言自六鄉六鄉仍舊郊內據六鄉已外而
言鄭司農云四百里曰縣者據載師職小都任縣地
在四百里中故云四百里曰縣此縣師與閭師並在
此者以其徵斂地稅
故與載師連類在此

遺人中士二人下士四人府二人史四人胥四人徒四

十人注鄭司農云遺讀如詩曰棄予如遺之遺玄謂

以物有所饋遺注遺人維季反注疏遺人至此者案

其職云掌邦之委積以待施惠故與徵斂之官連類

在此注鄭司至饋遺注釋曰先鄭云遺讀如詩曰
棄予如遺之遺者此小雅谷風詩彼謂朋友道絕相
棄如遺忘物玄謂以物有所饋遺者此是將物與人

非是遺忘之事
故不從先鄭也

均人中士二人下士四人府二人史四人胥四人徒四

十人注均猶平也主平土地之力政者疏均人至十

均人在此者案其職云掌均地政均地守均地職皆

是均地之事故在此注均猶至政者釋曰知平

土地之力政者案其職均地職已下更有均人
民牛馬車輦之力政是其平土地力政者也

師氏中大夫一人上士二人府二人史二人胥十有二

人徒百有二十人注師教人以道者之稱也保氏司
諫司救官之長鄭司農云詩云橘維師氏疏禹疏橘俱

師氏至十人釋曰師氏在此者以其主教與地官
掌十二教同故亦在此以其教國子有道藝故使中

大夫尊官為之也其徒百有二注十人者以其國子人多使役處眾故其徒多矣注師教至師氏釋曰案其職云以三德教國子一曰至德以為道本是其教人以道者為稱也云保氏司諫司救官之長者以其保氏佐師氏教國子以其司諫諫萬民司救救萬民皆是教之義故師氏與為長鄭司農云詩云稱惟師氏者此詩小雅刺幽王之詩其臣氏曰稱者惟作師氏之官引之者證與此師氏同也

保氏下大夫一人中士二人府二人史二人胥六人徒

六十人 **保**安也。以道安人者也。書敘曰周公為師

召公為保相成王為左右聖賢兼此官也。反。召上照

反 **師**保氏至十人。釋曰保氏在此者以其佐師氏

官與府史別者以其教國子雖同館舍別所故置官有異。注保安至官也。釋曰云以道安人者也者

人則是國子也案其職云掌教國子以道人有道則安故云以道安人者也此師氏保氏皆稱氏者案鄭

道注云官有世功則以官族此二官父祖以來皆以

保氏自此已下官稱氏者皆此類也云書敘曰周公

為師召公為保相成王為左右者此是尚書君奭篇

敘云聖賢兼此官也者召公為賢周公為聖此二人

為三公分陝以其周公聖下兼此師氏官召公為賢

下兼此保氏官故云聖賢兼此二官得師保之稱鄭志趙

公之號無師保之名兼此二官得師保之稱鄭志趙

商問案成王周官立太師太傅太保茲惟三公即三

公之號自有師保之名成王周官是周公攝政三年

事此周禮是周公攝政六年時則三公自名師保起

之在前何也鄭答曰周公左召公右兼師保初時然

矣若如此解周公兼師保在成王周官前故成王周官

稱三公為太師太傅太保若然太傅者畢公為之兼

世子之官故稱太傅是以文王世子云太傅在前少

傅在後若孔君之義三公之號自名師保不由兼師

傳在後若孔君之義三公之號自名師保不由兼師

氏保

司諫中士二人史二人徒二十人註諫猶正也以道正

人行孟反疏司諫至十人。釋曰司諫在此者案

其行而強之道藝此官則主諫萬民之德勸之朋友正

官徒二十人無胥者以得徒則了不假長帥上下文

有徒無胥者皆此類故無胥也。註諫猶至人行。

司救中士二人史二人徒二十人註救猶禁也以禮防

禁人之過者也疏救猶禁也以禮防禁人之過者

惡過失而誅讓之以禮防禁而救之是其

調人下士二人史二人徒十人註調猶和合也疏調人

曰言調人者鄭云調猶和合也人相殺傷共其難者

此調人和合之在此者會赦之後設教使之相避是

媒氏下士二人史二人徒十人註媒之言謀也謀合異

類使和成者今齊人名麴麩曰媒。六。媒劉音梅麴起

五結反徐疏媒氏至十人。釋曰媒氏在此者集名

去穢反疏云配儷男女取地道生息故在此也。

謂別姓三十之男二十之女和合使成婚姻云今齊

司市下大夫二人上士四人中士八人下士十有六人

同流乙

府四人史八人胥十有二人徒百有二十人註司市

市官之長疏司市至十人。釋曰案其職云掌市之

官之類又市以聚人猶地之容衆故在此以其市官

之長經紀事大故使下大夫尊官為之也屬官及胥

徒又衆也。註司市市官之長。釋曰市

官謂質人註下至泉府司市與之為長也

質人中士二人下士四人府二人史四人胥二人徒二

十人註質平也主平定物賈者。賈音嫁下物疏質

類在此註釋曰在此者案其職云掌成市之貨賄人民牛馬

鄭彼注成平也此注質平也主平定物賈者故亦與

司市連註類在此

塵入中士二人下士四人府二人史四人胥二人徒二

十人註故書塵為壇杜子春讀壇為塵說云市中空

地玄謂塵民居區域之稱。徐長戰反疏塵人至十

在此者案其職云掌斂市之紋布總布質布罰布塵

布五種之泉入于泉府故與司市連類在此也。註

故書至之稱。釋曰子春讀壇為塵不從故書於義

是也又說云市中空地以解塵則於義非也故後鄭

不從玄謂塵民居區域之稱者見遂人云夫一塵田

百畝及載師塵里任國中之地皆是民之所居區域

又其職有塵布謂貨賄停儲邸舍之稅
即市屋舍名之為塵不得為市中空地
胥師二十肆則一人皆二史賈師二十肆則一人皆二
史司聽十肆則一人司稽五肆則一人胥二肆則一
人肆長每肆則一人註自胥師以及司稽皆司市所

自辟除也胥及肆長市中給繇役者胥師領羣胥賈師定物賈司暴禁暴亂司稽察留連不時去者音古賈

辟必亦反疏胥師二十肆則一人皆二史。釋曰自徐方歷反疏胥師至司稽皆是府史之類非是命士

已上其職云平其貨賄胥者有才智之稱師長也肆謂行列胥師二十肆則一人皆有二史副之助作文

書。賈師至每肆則一人。釋曰賈師知物價者其職云凡國之責債各帥其屬而嗣掌其月亦二十肆

則一人亦二史副之司聽司猶主也主在市聽亂十肆則一人司稽司主也主在市稽留之人不時去者

有五肆則一人胥二肆則一人者此謂市中給繇役少

有才智者屬胥師肆長謂行頭每肆則一人亦是市中給繇役者。釋曰自胥至去者。釋曰知胥師及司

稽皆司市所自辟除者以其胥師越賈師等領羣胥則知胥師等並非官賈師與胥師同二十肆則一人

二史賈師非官明胥師亦非官也故知皆司市所自

辟除也又知胥及肆長是給繇役者以其司稽已上是府史之類明此二者與司徒同是給繇役者也又知胥師領羣胥者以其同名為胥二肆則一人其數衆多明有所屬故一胥為胥師所領也

泉府上士四人中士八人下士十有六人府四人史八

人賈八人徒八十人註鄭司農云故書泉或作錢疏

泉府至十人。釋曰在此者案其職云掌以市之征布故與司市連類在此。註鄭司至作錢。釋曰泉

與錢今古異名故後鄭引之得通一義

司門下大夫二人上士四人中士八人下士十有六人

府二人史四人胥四人徒四十人每門下士二人府

一人史二人徒四人註司門若今城門校尉主王城

十二門。校胡者案其職云正其貨賄凡司門在此

者舉之以其掌貨賄與司市相連故亦在此。司

門至二門。釋曰案經有每門下士二人據在門開

閉者此司門鄭云若今城門校尉則是都司總監十

二門官故舉漢法况之知王城有十二門者案匠人

注云十二門以通十二子十二子則十二辰也

司關上士二人中士四人府二人史四人胥八人徒八

十人每關下士二人府一人史二人徒四人

上之門。疏司關至徒四人。釋曰在此者案其職云

此此司關亦是總檢校十二關所司在國內下云每

關下士二人者自在關門開閉。疏關界上之門。

釋曰王畿千里王城在中面有五百里界首

面置三關則亦十二關故云關界上門也

掌節上士二人中士四人府二人史四人胥二人徒二

十人。疏節猶信也行者所執之信。疏掌節至十人。

掌守邦節辨其用在此者以其節連於門市故亦連

類在此。疏節猶至之信。釋曰案其職云邦國之

使節山國虎節凡節者皆行道所用無節

者不達有節乃得行故云行者所執之信

遂人中大夫二人遂師下大夫四人上士八人中士十

有六人旅下士三十有二人府四人史十有二人胥

十有二人徒百有二十人。註遂人主六遂若司徒之

於六鄉也六遂之地自遠郊以達于畿中有公邑家

邑小都大都焉鄭司農云遂謂王國百里外。疏遂人

至十

人。釋曰：遂人主六遂，如司徒主六鄉，但官卑校一節。司徒六命，卿一人，小司徒中大夫二人，當小司徒處遂師下大夫四人，此遂人中大夫二人，當小司徒處遂師下大夫四人，當鄉師處，但無六命，卿一人，以其六鄉為正。六遂為副，故尊卑不同。以至主事相似，故上士已下其數與司徒同。自此已下，至旅師皆是地事故在此。其遂人至里外。釋曰：鄭知遂人主六遂，若司徒之於六鄉也。云六遂之地自遠郊以達于畿者，案其職云：遂人掌邦之野，下文以達于畿是。其義也。云中亦有公邑家邑小都大都焉，但六遂之地只在二百里內，亦有公邑，故載師職云：公邑之田，任甸地，其公邑自二百里以出，至五百里，皆有焉。家邑大夫采地在稍地三百里，小都鄉之采地在縣地四百里，大都三公王子弟在疆地五百里，故載師職云：家邑任稍地，小都任縣地，大都任疆地，遂人雖專六遂，以其言掌野郊外，曰野大總之言，以言達于畿，故知

兼掌此等焉。鄭司農云：遂謂王國百里外者，以其在一百里中，故知百里外。

遂大夫每遂中大夫一人，縣正每縣下大夫一人，鄙師

每鄙上士一人，鄩長每鄩中士一人，管。鄩作里宰，每

里下士一人，鄰長五家則一人。註：縣鄙鄩里鄰遂之

屬別也。疏：遂大至則一人。釋曰：此遂大夫於六遂

已下，其官皆卑於鄉官，命數皆減一等，是以遂大夫

一人者，是不命之士為之。其鄉內比長亦五家一人，

彼使下士為之。註：縣鄙至別也。釋曰：以其鄰長

旅師中士四人，下士八人，府二人，史四人，胥八人，徒八

十人註主斂縣師所徵野之賦穀者也旅猶處也六

遂之官里宰之師也正用里宰者亦斂民之稅宜督

其親民疏旅師至十人。釋曰六鄉之內所有賦稅

百里其地廣故縣師徵之問師斂之此二百里以外至五

屬與胥徒多也。註主斂至親民。釋曰案其職云

掌聚野之鋤粟屋粟間粟言野故知主斂縣師所徵

野之賦穀者也云旅猶處也六遂之官里宰之師也

者里訓為居旅者眾也眾之所處即與里義同故鄭

云里宰之師也遂官之內縣鄙已下正用里宰為徵

斂之官名者亦是斂民之稅宜督其親民若似六鄉

之中取間名為徵斂之官故鄭云亦謂亦問師也

稍人下士四人史二人徒十有二人註主為縣師令都

鄙在甸之政也距王城三百里曰稍家邑小都大都

自稍以出焉。疏為于偽反又如字疏稍人至有二人。釋

云掌令丘乘之政令言丘乘即三等采地也故與縣

師遂人等連類在此。註主為至出焉。釋曰云主

為縣師令都鄙丘甸之政也者案其職云若有會同

師田行役之事則以縣師之法故云主為縣師令都

鄙丘甸之政也云距王城以三百里曰稍者案載師家

委人中士二人下士四人府二人史四人徒四十人註

主斂甸稍芻薪之賦以共委積者也。疏委為偽疏主

斂至者也。釋曰案其職云掌斂野之賦斂薪芻凡

疏材木材凡畜聚之物故鄭云主斂甸稍薪芻之賦

共與遺人在道以供賓客故云以供
委積者也亦與徵斂之官連類在此

土均上士二人中士四人下士八人府二人史四人胥

四人徒四十人註均猶平也主平土地之政令者也

疏土均至十人。釋曰土均在此者案其職云掌平

之事故在此宜也。注均猶至者也。釋曰案其職

云掌平土地以均地守故云均猶平也是主平土地

之政令也
草人下士四人史二人徒十有二人註草除草疏草人

曰在此者案其職云掌土化之法以物地相其宜而

為之種又云凡糞種駢剛用牛之等皆是土地之事

故在此宜也案其職唯有糞種之文無殺草之事鄭

云草除草者無糞種者殺草然後種之職雖不言殺

草名為草人明知除
草故鄭云除草也

稻人上士二人中士四人下士八人府二人史四人胥

十人徒百人疏稻人。釋曰在此者案其職云掌稼

地之事故在此胥徒多
者以其并遣營種稻田

土訓中士二人下士四人史二人徒八人註鄭司農云

訓讀為馴謂以遠方土地所生異物告道王也爾雅

云訓道也玄謂能訓說土地善惡之勢農音馴馴似

遵反劉音訓徐疏土訓至八人。釋曰在此者案其

餘倫反道音導疏職云掌道地圖以詔地事亦是土

地之事故在此。注鄭司至之勢。釋曰司農云訓

讀為馴又引爾雅訓道也玄謂能訓說土地善惡之

勢不從先鄭者案其職云道地圖道地憑道自是道說不得更訓以為道故後鄭以為訓說土地善惡

誦訓中士二人下士四人史二人徒八人能訓說四

方所誦習及人所作為又時事疏誦訓至八人釋

云掌道方志以詔觀事以知地俗亦能訓說四方所誦

習事者其職云掌道方志謂所識四方又遠之事是

其能訓說四方所誦習者日也云及人所作為又時事

者案其職云以知地俗鄭注云傳事也謂

傳知古事是其所作注又時事者也

山虞每大山中士四人下士八人府二人史四人胥八

人徒八十人中山下士六人史二人胥六人徒六十

人小山下士二人史一人徒二十人注虞度也度知

山之大小及所生者度徒洛疏山虞至十人

其職云掌山林之政令物為之厲而為之守禁山林

亦是土地之事在此宜也注虞度也至生者釋

曰言度知山之大小者但山之大小里數雖曰無文

據當時量度知其大小然後設官分職使掌之經文

有中山鄭唯言大小者略言之耳云及所生者

山中所出金玉錫石禽獸草木或有或無是也

林衡每大林麓下士十有二人史四人胥十有二人徒

百有二十人中林麓如中山之虞小林麓如小山之

虞注衡平也平林麓之大小及所生者竹木生平地

曰林山足曰麓注麓本亦疏林衡至小山之虞釋

二人者案上山虞中士四人下士八人相併亦十二人但山虞尊使中士為官首下士為之佐此林衡卑

故下士自為官首胥徒多於山虞者以其林麓在平地盜竊林木多者故須巡行者衆以是胥徒特多也中林麓如中山之虞小林麓如小山之虞胥徒不多者以之大小林麓據特大者故胥徒特多中小已下自如尋常法故如山虞自此已下至澤虞皆是地事故在地官。○**注**衡平也至曰麓。○釋曰云衡平也平林麓之大小者經有中林麓鄭不言者亦略言也云竹木生平地曰林者對山中之林自是山虞掌此別言林衡故知竹木生平地者云山足曰麓者爾雅文山足亦有林木與山虞別官

川衡每大川下士十有二人史四人胥十有二人徒百

有二十人中川下士六人史二人胥六人徒六十人

小川下士二人史一人徒二十人注川流水也禹貢

曰九川滌源○滌徒疏川衡至十人。○釋曰川衡者歷反疏平知川之遠近寬狹及物之

所出官及師徒多者以其川路長遠巡行勞役故也中川小川之等自若常法故差少。○注川流至滌源。○釋曰言川流水也者對澤為停水又引禹貢九川滌源者為禹治洪水已訖九州之川已滌除泉源無壅塞矣引之者證川是流水

澤虞每大澤大藪中士四人下士八人府二人史四人

胥八人徒八十人中澤中藪如中川之衡小澤小藪

如小川之衡注澤水所鍾也水希曰藪禹貢曰九澤

既陂爾雅有八藪○藪素口反疏澤虞至小川之衡

度知澤之大小及物之所出用中士尊於川衡者以其澤之所出物衆多胥徒少者以其巡行處近故也

中澤小澤已下皆如川衡者自是常法。○注澤水至八藪。○釋曰澤水所鍾者鍾聚也謂聚水於其中更

無所注入案周語虞大子晉云山土之聚澤水之鍾
纂要亦云水所鍾曰澤故知澤水所鍾也云水希曰
藪者希乾也案鄭詩云叔在藪火列具舉舉藪中田
獵明知無水又案爾雅藪在釋地之篇不入釋水故
知水希曰藪以其藪與澤也水無水為異故於經
別立官掌之案職方澤藪曰具區之類及毛傳云藪
澤皆同為一者以其有水則為澤無水則為藪元是
一物故同解之引禹貢曰九澤既陂者亦謂禹治洪
水既訖九州之澤既已陂障無決溢矣引爾雅有八
藪者禹貢九州之澤通畿內一州則有九爾雅云八
畿內一州而言引此二文者證藪澤有異案爾雅釋
有十者以其周秦同在雍州秦有楊紆周有焦護一
州有二故十又爾雅秦有楊陟職
方冀州有楊紆蓋異所而同名也

迹人 中士四人 下士八人 史二人 徒四十人

迹知禽獸處 疏 迹之至獸處。釋曰案其職云

十人 中士二人 下士四人 府二人 史二人 胥四人 徒四
十人 疏 十之言礦也金玉未成器曰礦。疏 十徐音礦
猛反礦音 疏 十之至曰礦。釋曰經所云十是總
號猛反 疏 角之十字此官取金玉於十字無所用
故轉從石邊廣以其金玉出於石左形右聲從礦字
也云金玉未成器曰礦以其此官不造器物直取金
錫玉石以供冬官百工故言金玉未成
器曰礦金玉之等出於地故在此也

角人 下士二人 府一人 徒八人

骨物於山澤之農以其
是徵斂之官故亦在此

羽人 下士二人 府一人 徒八人

政于山澤之農亦是
徵斂之官故在此

掌葛下士二人府一人史一人胥二人徒二十人

釋曰案其職云掌以時徵絺綌之材于山農亦是徵斂之事故在此

掌染草下士二人府一人史二人徒八人

象斗之屬。精千見反象。本或作椽音同。案其職云掌以春秋斂染草之物亦徵斂之官故在此。藍以染青精以染赤。象斗染黑案其職注云染草茅蒐橐蘆豕首紫荊之屬。二注不同者染草既多言不可盡故互見略言耳。

案其職云掌以春秋斂染草之物亦徵斂之官故在此。藍以染青精以染赤。象斗染黑案其職注云染草茅蒐橐蘆豕首紫荊之屬。二注不同者染草既多言不可盡故互見略言耳。

案其職云掌以春秋斂染草之物亦徵斂之官故在此。藍以染青精以染赤。象斗染黑案其職注云染草茅蒐橐蘆豕首紫荊之屬。二注不同者染草既多言不可盡故互見略言耳。

掌炭下士二人史二人徒二十人

徵令以時入之以其徵斂之官故亦在此

掌荼下士二人府一人史一人徒二十人

音徒徐音餘。音荼茅莠。釋曰案其職云掌音酉毛詩注作未乃。以其徵斂之官故亦在此。

音徒徐音餘。音荼茅莠。釋曰案其職云掌音酉毛詩注作未乃。以其徵斂之官故亦在此。

音徒徐音餘。音荼茅莠。釋曰案其職云掌音酉毛詩注作未乃。以其徵斂之官故亦在此。

掌蜃下士二人府一人史一人徒八人

孟冬雉入大水為蜃。蜃上忍反。蛤古答反。釋曰案其職云掌此言蜃大蛤者對雀入大水化為蛤者為小蛤引月令雉入大水為蜃者案國語大水淮也。

孟冬雉入大水為蜃。蜃上忍反。蛤古答反。釋曰案其職云掌此言蜃大蛤者對雀入大水化為蛤者為小蛤引月令雉入大水為蜃者案國語大水淮也。

孟冬雉入大水為蜃。蜃上忍反。蛤古答反。釋曰案其職云掌此言蜃大蛤者對雀入大水化為蛤者為小蛤引月令雉入大水為蜃者案國語大水淮也。

園人中士四人下士八人府二人胥八人徒八十八人

音。又音。園人至十人。釋曰案其職云掌以况古謂之園漢家謂之苑。

音。又音。園人至十人。釋曰案其職云掌以况古謂之園漢家謂之苑。

音。又音。園人至十人。釋曰案其職云掌以况古謂之園漢家謂之苑。

場人每場下士二人府一人史一人徒二十人註場築

地為墾季秋除圃中為之詩云九月築場圃十月納

禾稼音補又音布註場人至十人釋曰言每場者

場亦地之用故在此註場築至禾稼釋曰除地

曰墾築堅始得為場故云場築地為墾也釋曰除地

圃中為之者以其春夏為圃以種菜蔬至季秋始為

廩入下大夫二人上士四人中士八人下士十有六人

府八人史十有六人胥三百人註藏米曰

廩廩入舍人倉人司祿官之長倉也盛音成註廩人

人釋曰此官使下大夫為官首徒三百人又多者

以其米廩事重出納又多故也故其職云掌九穀之

數以其米穀地之所長成故在此註藏米至之長

釋曰藏米曰廩者對下舍人藏穀曰倉云廩人舍

人倉人司祿官之長者以其舍人已下同掌米

穀之事皆以士為之故廩人下大夫與之為長

舍人上士二人中士四人府二人史四人胥四人徒四

十人註舍猶宮也主平宮中用穀者也註舍人至十

在此者案其職云掌平宮中之政分其財守以法掌

其出入謂平宮中米穀多少故與廩人倉人連類在

此註舍猶至者也釋曰鄭訓舍為宮者案其職

倉人中士四人下士八人府二人史四人胥四人徒四

十人註倉人釋曰案其職云掌粟入之

藏如廩人米粟地之所成故也

司祿中士四人下士八人府二人史四人徒四十人

主班祿疏注主班祿。釋曰在此者其職既闕未知

倉人明是班多少之官故鄭云主班祿故與倉人連類在此

司稼下士八人史四人徒四十人

種穀曰稼如嫁女以有所生疏注種穀至所生。釋曰云種穀曰稼者

稼出斂法亦是徵斂地事故連類在此

春人奄二人女春枕二人奚五人

女春枕女奴能春與枕者枕抒白也詩云或春或枕。奄於檢反劉於

揄或羊笑反疏春人至五人。釋曰有奄者以其與抒時女反疏女奴同處故也在此者與倉人廩人

饔人奄二人女饔八人奚四十人

鄭司農云饔人主炊官也特牲饋食禮曰主婦視饔饔饔故書饔作饔

尺志反注饔凡饔人至十人。釋曰在此者其職云同饔七亂反疏凡祭祀共盛共王及后之六食凡賓

客共其簋簋不在天官而在此者以其因春人又因地道之成故在此

橐人奄八人女橐每奄二人奚五人

鄭司農云橐讀為犒師之犒主冗食者故謂之犒。橐注音犒同苦

疏橐人至五人。釋曰案其職云掌共外內朝冗食者之食所共處多故有奄八人又女橐每奄二人

三箋五人也。國鄭司至之犒。釋曰案左氏春秋信
 以乘韋先牛十二頭犒秦師遂詐之云鄭使我犒勞
 軍師引之者在朝之人不得歸家亦枯犒以須犒
 勞之故名其官爲犒人亦同廩人連類在此

同樂才... 天... 人... 王... 六... 八... 九... 十...

周禮註疏卷第九



