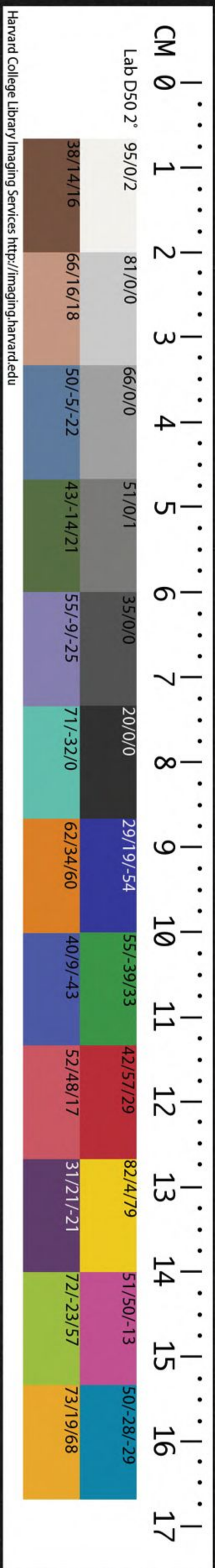


T 5161/5434 (2)

CHINESE - JAPANESE LIBRARY
HARVARD - YENCHING INSTITUTE
AT HARVARD UNIVERSITY

APR 15 1952



禮記卷第三

銅鐘以銅為鐘

鐘亦鐘也鼎三足兩耳鐘器也

鐘以銅為鐘鐘猶器也鼎三足兩耳鐘器也

鐘以銅為鐘鐘猶器也鼎三足兩耳鐘器也

鐘以銅為鐘鐘猶器也鼎三足兩耳鐘器也

鐘以銅為鐘鐘猶器也鼎三足兩耳鐘器也

鐘以銅為鐘鐘猶器也鼎三足兩耳鐘器也

鐘以銅為鐘鐘猶器也鼎三足兩耳鐘器也

急就篇卷第三

哈佛大學哈佛燕京圖書館珍藏印

銅鍾鼎鏗銷鈹鈹

鏗胡經反一作鈹又作鈹銷火
玄反鈹一作匝羊支反鈹音遙

銅鍾以銅為鍾鍾酒器也鼎三足兩耳爨器也

鏗溫器圓而直上也鏗字或作鈹鈹似鐘而長

頸也

鈹胡經反說
文賢星反

銷亦溫器也

黃氏曰銷
銅鈹也

鈹系

而提之

黃氏曰鈹有
柄可以注水

鈹

黃氏曰
鈹燒器

鈹鐔鍵鈹冶鐔鐔

鈹古紅反音工古雙反又音江
鐔音諫古鴈反鍵渠偃反鈹其

沾敕淹二反一作鐔
音轄鐔音喬渠鐔反

缸車轂中說文一作口鐵也錮軸上鐵也施缸錮者

所以護軸使不相摩墜也墜口狠反黃氏曰錮車間鐵鍵以

鐵有所豎關若門牡之屬也鈗以鐵有所鑷取

也鑷女輒反冶銷金鐵之鑪也錮者鑄而補塞之令

其堅固也鑄者以鐵有所輔助若橋梁之形也

黃氏曰鑄似鼎長足

竹器箬笠篔簹籐條箬音登籐巨於反籐直於反音渠儲籐叶篔韻詩羔裘濡叶侯

漢叙傳車叶侯

竹器總言織竹為器也箬笠皆所以禦雨也大

而有把音霸手執以行謂之箬小而無把首戴以

行謂之笠虞卿躡屣擔丁甘反箬即謂此也黃氏曰箬

長柄笠也織竹為席謂之篔織葦而麤文者籐條也

黃氏曰籐條蘆蘼

箬篔籐筥篔算篔箬徒本反篔市緣反又市專反籐音編婢連反筥居呂反篔於

六反算必至反又博計反篔古侯反

箬篔皆所以盛米穀也以竹木篔席若泥塗之

則為筩筩之言屯也物所屯聚也織艸而為之
則曰筩取其圓團之然也黃氏曰筩音
鈍筩音遄竹器之

盛飯者大曰筩小曰筩筩一名筩受五升一曰
筩者織竹之輿也筩一作筩山交反輿弋庶
反黃氏曰筩音鞭竹輿筩

炊之漉米箕也或謂之縮或謂之箕或謂之區

音還方言音旋漉音鹿箕
音叟黃氏曰箕可以漉米算蔽甑底者也其字

從畀畀音必寐反黃氏曰算音
卑取魚器又音閉甑算篝一名客盛杯

器也亦以為薰籠楚人謂之牆居客音落薰許
云反黃氏曰

篝熏
籠也

筩算箕帚筐篋篋筩山奇所綺二反算并弭反
音俾筐音匡篋洛侯反音婁

筩所以籬去麤細者也今謂之篩大者曰筩小
者曰算其字從卑卑下之卑必彌反
黃氏曰筩竹籬箕可以箕

揚及去糞帚所以埽刷古者杜康作箕帚箕波
我反

又甫佐反去
竝丘呂反筐亦筩屬也筩圓而筐方篋長筩

也言其狹長篋篋然也筩先
寺反篋者疏目之籠亦

言其孔樓樓然也黃氏曰
篋竹籠

楯杆槃案栝間盥

楯禿頗反一作楯杆一作盥槃一作盤栝一作杯間呼雅反盥

鳥管反一作椀

楯小桶也所以盛鹽豉

盛音成桶徒孔反黃氏曰楯器之狹長者

盛飯之器也一曰齊人謂盤為杆無足曰盤有

足曰案所以陳舉食也杯飲器也一名盥

音感又音

貢間大杯也

黃氏曰間大栝也則方言

盥似盂而深長盥字

或作椀其音則同

蠡升參升半卮觶

蠡方言音麗升一作斗一作計參俗作參卮音支觶音但徒旦

反

蠡升瓢蠡之受一升者因以為名猶今人言勺

升耳

黃氏曰蠡方言瓢勺也

參升亦以其受多少為名也

半者受五升之半謂二升五合

工杏反

也此二者

皆罍壺之類也卮飲酒圓器也觶謂觶之小者

行禮飲酒角也

觶之豉反黃氏曰觶小觶

樽榼稗桴七箸簪

樽音鄭市究反一作榼榼丘苔反稗音擊頻奚反桴息移反箸

陟慮反

簪音纂

櫛小卮也上有蓋黃氏曰櫛音遄木名恐非此櫛小卮也音割息是榼

盛酒之器其形榼榼然也裊圓榼也一曰厚榼

也黃氏曰裊圓榼漢書美酒一裊也櫛七匙也上支反亦謂之枳

音四箸一名挾工篋反字從木所以挾食也黃氏曰箸即筯字簞

盛七箸之籠也

甄缶盆盎甕罍壺甄直睡反盎烏浪反罍烏莖反盆盎一作瓮甗

甄小口罍也黃氏曰甄罍也缶盆盎一類耳缶即盎也

大腹而斂口盆則斂底而寬上缶字或作甗甄

甄小罍也甄音剖甄洛口反甕謂盛酒漿米粟之甕也

罍長頸餅也餅步丁反黃氏曰罍備火長頸餅也壺圓器也腹大

而有頸

右章第十三

甗甗甗甗甗盧盧一作甗甗丁浪反甗音邊甗胡雙反又侯降反

甗一名甗亦謂之鬻又呼為鈔甗魚偃反又音言鬻村林反又

音潛鈔音俊甗大盆一作甗也黃氏曰甗大甗又并甗甗甗瓦杆

也其形大口而庌一曰甗小盆也庌音婢黃氏曰甗小盆

玃短頭長身之啗也

黃氏曰玃長頸鬣

鬣甄之大腹者

也盧小甕今之作盧酒者取名於此

黃氏曰甌音盧酒器

纍縮繩索絞紡纍

纍力追反一作紮縮音橋一作縮纍音盧

纍大索也

黃氏曰索也

縮汲索也一名緋

汲音急緋音梗縮黃

氏本作縮注曰音梢帆維也又音宵廣韻作縮

繩謂紂兩股以上總而

合之者也索總謂切撚

乃典反

之令緊

工忍反

者也

一曰麻絲曰繩艸謂之索絞即糾也紡謂紡切

麻絲之屬為纍縷也已紡而成謂之紗

篇本紗字或作

纍黃氏曰

纍布縷也

簡札檢署槩牘家

札側滑反檢其閃反槩自琰反又七豔反

竹簡以為書牒也札者木牒亦所以書之也檢

之言禁也削木施於物上所以禁閉之使不得

輒開露也署謂題書其檢上也槩版之長三尺

者也亦可以書謂之槩者言其脩長漸漸然也

木簡也既可以書又執之以進見於尊者形若

今之木笏但不挫

子臥反

其角耳家伏几也今謂

之夾膝

板柞所產谷口斜

柞一作竿在各反斜戈奢反

板謂木瓦也柞屋棧也亦謂之簣谷口在北即

今之雲陽治谷是也斜口在南山今斜谷是也

言二處皆足林木板柞從之而出生也一曰谷

口不出板竿而言谷口斜者止謂斜谷之口也

陽陵朱安世曰斜谷之木不足為我械

水蟲科斗蠅蝦蟇

蠅烏瓜反蝦音遐蟇音麻

水蟲總言在水之蟲也科斗一名活

胡闊反

東亦

曰活師即蝦蟇所生子也未成蝦蟇之時身及

頭竝圓而尾長漸乃變耳蠅一名螻蛄

俱獲反

色

青小形而長股蝦蟇一名螿

音警又音荆

大腹而短

脚

黃氏曰蠅即蛙字

鯉鮒蟹鱓鮐鮓鮓

鮒音附鱓音善一作鱣鮐音台又音箔鮓一作鮓於業反鮓音

遐一作蝦

鯉即今之鯉魚也鮒今之鱣魚也亦呼為鯽

音鱣

積鮓音即蟹八足二螯旁行螯音敖鱓似蛇鮐海魚也

鮑亦海魚加之以鹽而不乾者也鮑謂今之海

蝦堪為酢脯及所呼鮓米者又所在水中小鮓

可生嚼若燭而食之皆是也鮓之大者為鮓初燭

狡反鮓音鎬

妻婦聘嫁齊媵僮聘一作媵媵以證反一作媵

妻者齊夫之名婦者服事舅姑之稱聘謂因媒而問也嫁謂自家而往適人也齊者將持而遣

之也媵送女也僮謂僕使之未冠笄者也言婦

人初嫁其父母以僕妾財物將送之也篇本媵字或作

媵音義竝同

奴婢私隸枕牀杠杠音江叶音工隸即計反枕章衽反

奴婢男女賤者之稱也隸附著之義也私隸者

言屬著私家非給公役者枕所以支頭也牀所

以坐臥也杠者牀之橫木也亦謂之兆

蒲蒻藺席帳帷幢幢叶音童東京賦樹羽幢幢音童蒻如約反藺里刃反

蕩謂蒲之柔弱者也藺艸名也亦莞音完又之

類也蒲蕩可以為薦藺艸可以為席自上而下

覆謂之帳帳者張也在旁蔽繞謂之帷帷者圍

也形如車蓋者謂之幢言其童童然也

右章第十四

承塵戶幰條績總幰音廉一作簾績戶對反總作孔反叶予公反詩素絲五總一

作樊說文作縱足容反

承塵施於牀上以承塵土因為名也戶幰戶上

之幔也幔莫半反字或作簾黃氏曰條一名偏諸織

絲縷為之所以懸係承塵戶幰因為飾也績亦

條組之屬也似纂而色赤總以絲縷為之所以

束髮也一曰絨屬也所以緣飾衣裳也字或作

縱音義皆同

鏡斂疏比各異工斂音廉疏所蒞反比頻寐反

鏡斂盛鏡之器若今鏡匣也黃氏曰斂卽奩也櫛之大

而麤所以理鬢者謂之疏言其齒稀疎也小而

細所以去蟣蝨者謂之比言其齒密比也皆因其體而立名也

櫛側乙反蟣居豈反蝨音瑟黃氏曰比音婢今作枇細櫛也

各異工者言施用不同廢一不可也

芬薰脂粉膏澤簞

簞大東反

芬者蘊揉其質以為香也薰者燒取其烟以為香也一曰芬薰總舉香艸之大稱也脂謂面脂及脣脂皆以柔滑膩理也粉謂鉛粉及米粉皆以傅面取光潔也粉之言分也研使分散也膏

澤者雜聚取眾芳以膏煎之乃用塗髮使潤澤也簞者本用竹簞其後轉用金玉雜物寫竹狀而為之皆所以盛膏澤者也

沐浴揄搯寡合同

揄音翦搯音戚

濯髮曰沐浴身曰浴

濯直角反澡子老反

揄搯謂鬢拔眉

髮也蓋去其不齊整者

揄即淺反搯亡剡反鬢吐計反去丘呂反黃氏

須髮也寡少也寡合同者言其妍澣

曰揄搯泊

才性少

對偶也

襍飾刻畫無等雙

襍音象畫胡卦反雙叶所終反詩南山雙叶庸從

襍飾盛服飾也

黃氏曰襍未笄冠之首飾

刻畫裁製奇巧也

無等雙亦名殊絕異於眾也

裁在代反

係臂琅玕虎魄龍

琅玕火齊珠也一曰石之似珠者也

齊材詣反

言以

虎魄為龍并取琅玕係著臂肘取其媚好且珍

貴也篇本龍字或作璽字蓋謂以玉為龍者也

璧碧珠璣玫瑰璽

玫音枚瑰音回璽廣韻於容反音容一作璽

璧玉璧也肉倍好謂之璧肉謂外邊之質好謂

孔子言質大而孔小居一倍也

好音耗

碧縹玉也

圓者曰珠不圓者曰璣皆蚌

平項反

之陰精也玫瑰

瑰美玉名也以美玉為璽璽汲餅也言既帶珠

璧又服玫瑰之璽備眾寶也今俗人以雜寶為

璽之屬帶於嬰兒頸下此古之舊事歟春秋左

氏傳所云鞶璽及瑤璽皆其類也

鞶音盤瑤音遙

或曰

珠之尤精者曰玫瑰

玉玦環佩靡從容

玦古宄反一作璣或巾反從七容反

肉好若一謂之環言孔及質廣狹豐殺

所例正

□齊也半環謂之玦衡璜

音黃 音居 音瑀 音禹

畢□之

佩靡者順美之稱也從容言行止有節度者也

射魃辟邪除羣凶

射食亦反魃音奇巨宜反辟音壁

射魃辟邪皆神獸名也魃小兒鬼也射魃言能

射去魃鬼辟邪言能辟禦妖邪也謂以寶玉之

類□二獸之狀以佩帶之用除去凶災而保衛

其身也一曰射魃謂天剛卯也以金玉及桃木

刻而為之一名殺改其上有銘而旁穿孔系以

綵絲用係臂焉亦所以逐精魅也

殺音該改弋亥反此改字

從巳巳戈止反改更之改字從巳巳居擬反魅音媚

右章第十五

竽瑟空侯琴筑箏

竽音于筑音竹箏一作錚

竽笙類也列管瓠中施簧管端官管在中央三

十六簧瑟庖犧氏所作也長七尺二寸二十七

弦今則二十四大瑟謂之灑

山爾反

長八尺一寸

廣尺八寸者也空侯馬上所彈也一名坎侯琴

神農所作也長三尺六寸六分五弦曰宮商角

徵羽周文王增二弦曰少

式邵反

宮少商大琴謂

之離二十七弦者也筑形如小瑟而細頸以竹

擊之箏亦瑟類也本十二弦今則十三

鐘磬鞀簫鼗鼓鳴

鞀徒刀反鞀一作鞀部迷反佩觸云鼓从支从皮皆非

鐘則以金磬則以石皆所用合樂也古者倕作

鐘母句作磬大鐘謂之庸中者謂之剽小者謂

之棧大磬謂之馨鞀貫把鼓也搖而鳴之大者

謂之麻小者謂之料

把音霸料洛堯反

簫一各籟編管

而列之參差象鳳翼也大者二十四管長一尺

四寸謂之言

廣韻作管

小者十六管長尺二寸謂之

筊

胡交反

鞀騎鼓也其形似鞀而庠薄

騎其寄反庠音婢黃

氏曰鞀即鞀字騎上鼓

鼓之言郭也張郭皮革而爲之也

大者謂之鼓

扶云反

小者謂之應

五音總會歌謳聲

總一作集謳鳥
侯反一作德

五音宮商角徵羽也聲成文謂之音會謂金石
絲竹匏土革木總合之也長言謂之歌齊歌謂
之謳

倡優俳咲觀倚庭

倚一作伎咲
一作笑俳皆排

倡樂人也優戲人也俳謂優之褻狎者也咲謂
動作云為皆可咲也倚立也觀倚庭者言人來
觀倡優皆倚立於庭中也倚字或作伎謂觀俳

倡之伎於庭中也

褻先列反
伎渠綺反

侍酒行觴宿昔醒

侍酒謂侍坐

才臥反

而飲酒也行觴傳觴也一曰

侍酒佐酒也行觴使佐酒者行觴也昔夜也病

酒曰醒

直貞反

經宿飲酒故致醒也

廚宰切割給使令

力呈反

廚庖屋也宰主烹飪者臠腓曰切腓解曰割給
供也主供此使役也

臠力轉反腓直輒反說
文薄切肉也腓普半反

薪炭萑葦炊孰生

萑戶官反一作
萑孰一作熟

取木而然之曰薪木之已燒者曰炭亂為萑謂

荻也

亂五患反
荻音敵

其新生者曰莢

他覽反

葭為葦謂

蘆也

葭音加
蘆音盧

二者亦薪之類可然燎也炊孰生

者謂烝煑生物使之爛孰也

臄臄炙裁各有形

臄房吻反臄古外反
炙之夜反裁俱吏反

臄麤切生肉也臄細切生肉也亦或以魚

黃氏曰臄

音憤切
孰肉也

炙謂炙之於火上也

炙音之弋反其字
從夕火炙裁之炙

之夜反其
字从肉

裁大變也各有形言別異不同也

酸醎酢淡辨濁清

酢音醋黃
本倉故反

言飲食眾品滋味各別清濁異宜也大酸謂之

酢平

一作
味

薄謂之淡

右章第十六

肌腠脯腊魚臭腥

腠音
弱

肌肉也肉表皮裏曰腠

而灼反說文云肉表革
裏黃氏曰腠脆腠也

膊而乾者謂之脯合骨全乾

一作
節

謂之腊

膊音
各反

腥者魚之臭

酤酒釀醪稽極程

酤音沽醪音勞極一作藥今按稽極當作稭檄音止矩

買酒曰酤醞之曰釀汁滓酒曰醪醞於問反稽分也

極盡也言所飲之酒或酤或釀皆欲作經分然

後成熟極盡功程乃為善也古者儀狄作酒醪

禹嘗而美遂疏儀狄杜康又作秫酒

棊局博戲相易輕

易以豉反

棊局謂彈棊圍棊之局也博亦局戲也十二棊

六箸丈慮反

古者烏曹作博凡人相與為棊博之

戲者因有爭心則言辭輕侮失於敬讓故云相

易輕也

冠幘簪篸結髮紐

幘音責篸一作篸

冠者冕之總名備首飾也幘者韜髮之巾所以

整幘髮也常在冠下或但單著之冠幘非一稱

也

韜士高反幘初責反

簪一名笄篸即步搖也

笄工奚反搖式招反

結髮謂作結也紐謂結之鬢也凡結之可解者

曰紐鬢丘位反

頭頤頰頔頔眚目耳

頰音遏頔之劣反一作准眚一作麋耳齒叶紐韻詩旄丘以叶

久伐木簋叶舅甫田耕叶畝有駮子叶有離騷芷叶晦古韻通漢叙傳始叶有

頭者首之總名也頤頤也頰鼻莖也頔兩頰之

權也眚在目上之毛也目眼也耳主聽者也

鼻口脣舌斷牙齒

斷魚斤反音根齒叶音口

鼻所以引氣也口所以言食也脣口端也舌主

知味又所以言也斷齒根肉也牡齒曰牙齒者

總謂口中之骨主齧齧者也

齧仕客反齧五結反

頰頔頸項肩臂肘

頔居郢反肘知有反

面兩旁曰頰下頔曰頔頸頭莖也項謂頸後頭

下也肩膊也臂手也肘臂曲節也

捲腕節爪拇指手

捲一作拳巨負反腕一作腕烏貫反爪一作搔拇我后反

捲謂掌握也腕手臂之節也節衆指之節也爪

指甲也拇大指也一名將指指總謂衆指也

將子

亮反又讀如本字及掌謂之手

脾腴胸脇喉咽

脾音身以人反胸一作匈脇一作腕音宛咽音烟髑音偶

脾夾脊肉也腴腹下肥也胸膺上也脇肋音勒旁

也喉即喉嚨咽所以吞咽一見反物也髑肩前也

腸胃腹肝肺心主

腸大小腸也胃穀府也腹者肚音杜之總名謂之

腹者取厚為義也肝木藏也肺金藏也心火藏

也主者言心最在中央為諸藏之所主藏徂浪反

脾腎五藏脛齊乳

脛音擊又音毗一作肥腎時忍反齊一作臍

脾土藏也腎水藏也五藏總謂肝肺心脾腎也

脛齊即毗齊也毗步應迷反乳注

尻髓脊脊脊背呂尻苦高反髓音寬呂一作饅

尻腴也誰髓音誰髑上也髑音陞又必尔反脊夾

脊內肉也呂脊骨也

股腳膝臏脛為柱臏音牝一作臏脛戶定反脚一作脚

股髀肉也脚足也膝脛頭節也臏膝蓋也脛肱

骨也肱音衡下更反黃氏曰為柱者言在髓髀

之下總載衆支屋之有柱也

踣踣跟踵相近聚

踣一作踣竝時交反踣戶把反跟音根近其斬反

也字或作臚其音亦同踣足之內

一外踣也足後曰跟亦謂之踵跟猶根也下著於

地如木根也踵者鍾也上體任之力所鍾聚也

相近聚者踣踣及根踵不離逃也

矛鋌鑲盾刃刀鉤

鋌時連反鑲音襄又音攘盾豎尹反一作楸音矩

矛齒在由反矛也長二丈鋌鉄把小矛也江淮吳

越或謂之鍬

把音霸鍬式支反音施

鑲者亦刀劍之類其

刃却偃而外利所以推攘

人羊反

而害人也盾一

名敵亦謂之干即今旁排也

敵音伐黃氏曰盾作楸

刃總

言諸兵刃也刀大小衆刀也鉤亦鑲屬也形曲

如鉤而內利所以拘牽而害人也

黃氏曰鉤兵器

鍬戟鉞鎔劍鐔鍬

鍬色入反戟一作鍬鉞音披鐔一音滂又音尋又徒南反鍬音

侯

鍬短矛也戟枝刃之矛也楚謂之子

古薛反黃氏曰鍬音

澀 鉞大刀也刃端可以披決因取名云 黃氏曰鉞劔如

刀裝者 鎔謂刀之鏤 所雷反 刃為道者也亦取其創

含容之義 創初良反 鐔劔刃之本入把 音霸 者也鍤劔

口也

弓弩箭矢鎧兜鍪 弩奴古反鎧苦代反兜了侯反鍪一作鏊音矛

以角曰弓以木曰弧一曰有緣謂之弓無緣謂

之弭古者揮作弓 弭莫亦反緣弋綃反揮許韋反 弓之施臂而

機發者曰弩以竹曰箭以木曰矢古者夷牟作

矢鎧甲也亦謂之介兜鍪首甲也古謂之冑 音直

又反

鐵錘槌杖稅秘投 鐵一作秩錘音椎一作錘槌陟瓜反稅他活反音脫秘音必投

一作及市朱反 投叶音投詩下武 孚叶求陸士衡詩趨叶謳古韻通

鐵錘以鐵為錘若今之稱 尺證反 錘亦可以擊人

故從兵器之例張良所用擊秦副車即此物也

麤者曰槌細者曰杖稅小槌也 步項反 今俗呼為

袖稅言可藏於懷袖之中也 黃氏曰稅大棒 秘攢也 攢在

官反謂積竹之杖也一曰秘者總言矛戟之把也

音霸黃氏曰秘音筆矛柄投亦杖名也古者以積竹八觚為

及長一丈二尺建於兵車旅賁音奔以先驅而軍

士所執及者名之投司馬法曰執羽從投是也

投與及音同一曰投及古今字也黃氏曰投即及也

右章第十八

輜輶輹軸輿輪輳輜音支一作口輶音遙輳音康一作輳音涼

輜衣車四面皆蔽也輶輕車也輳輹也輳張禹反軸

所以穿轂而轉也著輪曰車無輪曰輿輪總謂

輻轂夷輞也輳謂輿中空處所用載物也輳之

言空也爾雅曰漭空也漭苦岡反

輻轂輞輳輳輳輳輳輻音福轂音谷輞音管輳音牽一作館鐸輳音蹂如紂反又音

柔一作輳輳莫賓反輳音柔輳一作輳祈支反

輳者輪之輳也轂謂輻所輳也輳音潦輳千豆反輞轂

端之鐵也輳豎貫軸頭制轂之鐵也黃氏曰輳車轂端鐵

輳車軸頭鐵輳車輞也關西謂之輳言其柔曲也或

謂之轡言其縣連也轡字或作軛其音同

黃氏本作

軛 輶者轂中之空受軸處也

軛軾軫軫軾軾

軛音只軫之忍反軾音零軾音儀又音蟻軾音納

軾叶戶郎

反見詩采芑 閱宮楚辭

軾軸兩頭也一曰輪之小穿也軾車前橫木也

軾車後橫木也軾兩轄之系也故路車之轄施

小旛

孚袁反

者謂之飛軾

一曰

車轂間橫竹也軾

車衡上貫轡環也

黃氏曰車衡載轡者

軾馬內轡繫軾

前者也衡者橫也橫木在馬頸上者

蓋輶俛梘縛棠

輶音老俛匹詣反俛音詣梘音厄一作扼縛如字

蓋車上蓋也輶蓋弓之施爪者也謂之輶者言

若屋之椽輶也俛俛持蓋之杠在軾中央環為

之所以止蓋弓之前卻也

杠音江

扼在衡上所以

扼持牛馬之頸也縛在車下主縛軸令與相連

即今所謂鈎心也棠蹠也在車兩旁以蹠距

使不得以崎也

蹠丈庚反又丑庚反 幘丘偃反崎丘宜反

轡勒鞅鞞鞞鞞鞞

鞞許見反鞞音半
鞞音姜一作鞞

在首曰轡亦謂之勒在頸曰鞅在腋曰鞞在足

曰鞞腋音弋羈絡頭也謂勒之無銜者也鞞馬紉

也凡此皆所以制御馬者也

鞞鞞鞞鞞鞞鞞

鞞音因一作茵鞞音伏鞞音杜
鞞音薄鞞彼驕反錫一作錫音羊

鞞車中所坐蓐也黃氏曰鞞車席鞞韋囊在車中人所

憑伏也今謂之隱囊隱於鞞反黃氏曰鞞車貝鞞鞞車中重

薦也重文龍反黃氏曰鞞鞞也鞞所以被馬取其安也鞞即

馬轡之銜也亦謂之鞞鞞之言苞也所以包斂

馬口者也或曰鞞者銜兩傍之鐵今之排沫音末

是也鑄魚列反錫馬面上飾也以金銅為之俗謂之

當顱黃氏曰錫馬額

靳鞞鞞鞞色焜煌

靳居覺反鞞余忍反又居覲反
鞞音茸又而用反一作茸鞞也

協反焜胡本反

靳驂馬之帶也鞞謂當胸者也黃氏本鞞作鞞鞞鞞以

毛毳飾鞞也黃氏曰茸鞞飾紫茸題頭色焜煌者言其光采

盛也

革鞮髮漆油黑蒼

鞮音色 髮音休

革鞮車藉之交革也一曰重革之幪所以覆車

笈也笈車前曲欄也

藉材夜反重丈龍反幪莫歷反笈音零黃氏曰鞮車

馬絡帶

髮漆者以漆漆之油者以油油之皆所以

為光色而御塵泥其色或黑或蒼故云黑蒼也

黃氏曰髮漆赤多黑少

室宅廬舍樓殿堂

室止謂一室耳宅總言院宇之中也

院于廬別眷反

室也一曰田野之室也舍謂人於其中舍息也

樓謂重屋離樓然也殿謂室之崇麗有殿鄂者

也

鄂五各反

凡正室之有基者則謂之堂

右章第十九

門戶井竈廡囷京

廡音舞囷丘倫反京叶居良反見詩定之方中下泉正月甫田

大明公劉

大曰門小曰戶井所以汲也竈所以炊也廡周

屋也廡謂幪覆之也

幪音舜字从巾

困園倉也京方倉

也一曰京之言矜也寶貴之物可矜惜者藏於

其中也

椽椽構櫨瓦屋梁

椽音衰楚危反椽音傳一作椽音綿構音博櫨音盧

椽即椽也亦名為楠

角音

構櫨柱上之枅也自陝

以西呼之為楷

枅工奚反楷音杏

瓦屋以瓦覆屋也梁

屋上梁也一名宋廟

宋音亡又音盲廟力又反

泥塗墜墜壁垣墻

墜音惡墜許既反壁必亦反垣音元

泥塗作泥以塗飾之及塞隙穴也墜白土也墜

仰塗也壁辟也辟禦風雨也垣援也人所依阻

以為援衛也墻鄣也所以自障蔽也

援于万反又于倦反

鄣音章

榦植板栽度園方

植音貞栽才代反又音再度待洛反

榦植築牆之植木謂豎立者也

植直吏反

板牆板也

栽築牆也度園方者量計所宜先立基址然後

築也詩曰縮版以載

塹壘廢庫東箱

塹音激壘力軌反一作索
廢音贈古外反廢音救

塹者抑泥土為之令其堅激也塹壘累塹而為

障蔽也障之一亮反一曰壘軍壁也廢芻橐所居也廢

生馬所聚也庫兵車所藏也東箱東序之屋也

屏廁清溷糞土壤

屏必郡反廁初吏反清一
作圃溷胡困反壤叶音攘

屏僻宴之名也僻匹亦反廁之言側也亦謂僻側也

清言其處特異餘所常當加潔清也溷者目其

穢濁也屏廁清溷其實一耳柔土曰壤言屏廁

之地以糞穢則其土為壤也

確磴扇噴舂簸揚

確音對得悔反磴五對反噴音
頽一作匱舂傷容反簸波我反

揚一作颺

確所以舂也磴所以礮也莫賀反也亦謂之礮千對

反見方言古者雍說文作雝父作舂魯班作磴扇扇車也

噴扇車之道也噴字或作隨隨之言墜也言既

扇之且令墜下也舂則簸之揚之所以除糠粃

也揚字或作颺音義同粃音比

頃町界畝畦埒封

町徒頃反埒音劣封叶鋤韻古韻通一作窳音庚叶音臾

田百畝為頃平地為町一曰町治田處也周制

百步為畝自漢以來二百四十步為畝田邊謂

之界田區謂之畦今之種稻及菜為畦者取名

於此一說五十畝曰畦埒者田間墾道也一說

謂庠垣也今之圃或為短牆蓋埒之謂也封謂

聚土以為田之分界也

墾音眉庠音婢

疆畔畷伯耒犁鋤

畔薄半反畷丁劣反又丁衛反伯一作佰一作陌耒力對反犁

力兮反鋤一作鉏

疆比田之界也

比頻寐反

畔分半田之際也畷兩伯

間豎道也

黃氏曰畷井田間道

耒手耕曲木也古者倕入

耒今之曲把芣鋤其遺象也

把音霸芣下瓜反鋤干消反

犁

亦耕具也犁之言利則發土而絕艸根也鋤之

言助也助苗去穢也

右章第二十

種樹收斂賦稅租

斂良冉反

種藝也樹植也春夏種植秋冬收斂農之常業也斂財曰賦斂穀曰稅田稅曰租皆所以供公家之用也

据獲秉把插捌杷

据居運反一作據獲胡郭反把博下反插楚洽反一作甫捌博

拔反一作拔杷蒲巴反叶音懼詩瑕叶胡牙叶居楚辭遠遊霞叶除離騷家叶狐史記龜策傳瑕叶徐張儀傳苴音巴古韻通

拾遺曰据刈取曰獲据字或作攜音義皆同一束曰秉一把曰把插者擔也兩頭鐵銳所以插

刺禾束而擔之也無齒為捌有齒為杷皆所以推引聚禾穀也或曰插者鑿也此說失之鑿自有甬名今此方說收斂之具無涉金鐵非鑿甬

之甬也

插者擔也之擔丁濫反鐵子廉反擔丁甘反黃氏曰甬春去皮也

桐梓樅窠榆椿樗

樅音蹤又七恭反窠一作松椿丑倫反一作樗樗一作椿音擔

桐即今之白桐木也一名榮梓楸類也一名椅

於奇反樅葉似柏者也松有黃赤白三種榆白粉

也粉扶云反椿字或作樗其音同樗似椿而木虛惡

唯堪薪燎

槐檀荆棘葉枝扶

葉一作桑 槐音回

槐似櫬而葉小又黃色

櫬音懷

檀堅韌木也荆一

名楚棘酸棗之樹也一名櫬音二葉枝扶者言比

衆樹枝葉扶疎分布茂盛也

駢駝駃騠驢

駢思營反駝音龜又音愧京媚反駃之誰反駃邦角反驢力知

即兮二反駃音雷 一作駝驢力居反

駢馬黃赤色也

黃氏曰駢馬赤色

駝淺黑色也

黃氏曰淺黑

蒼白雜色曰駝

黃氏曰蒼白雜毛

色不純曰駃深黑色

曰驪赤馬黑髦曰駢駢字或作駝音義同

黃氏曰黑

髦尾

駢駝馳驟怒步超

駢音其駝莫江反驟一作駝仕救反超叶音趨

駢者青驪之馬文如綦也駝驄馬雜色也一曰

面頰皆白謂之駝

黃氏曰面頰皆白

疾步曰驟怒步者

言其氣盛而行步動作也超踰越也謂馬之駿

者踰越於駑也

駑音奴

以超韻驢者音如此已解

在竺諫朝章中

牂 羝 羸 羸 羸 羸

牂子桑反殺音古羝音許羸音兕羸音兆羝音低又都禮反羸

音俞

牂吳羊之牝也殺夏羊之牡也殺之牯者爲羝謂劇之也羸亦驟羊也又西方有野羊大角牡者曰羸牝者曰羸竝以時墮角其羸角尤大今人以爲鞏橋羸角差小可以爲刀子把爾雅曰羸如羊卽謂此也

劇居言反牯加敗反驟音繩羸音原把音霸

羸羊

未卒歲也

卒子律反又子內反

一曰羸羊重百斤者爲羸

羝牂羊之牡也羸夏羊之牡也

黃氏曰羸黑羝

六畜蕃息豚豕豬

畜許六反蕃音煩豕一作彘

六畜牛馬羊豕雞犬人所畜

許六反

養者也蕃滋

也息生也豚謂豕之始生者也豕者彘之總名

也豕之三毛聚者曰豬而春秋左氏傳曰既定

爾婁豬爾雅曰豕子豬然則亦其通稱也豕之

絕有力者曰豨其牝曰豨

婁洛侯反豨音厄豨音巴

猥獫狻犬野雞雛

猥古暇反獫扶云反狻古卯反犬一作狗

猥牡豕也獫犗豕亦謂之獫

弋筆反又徒果反黃氏曰獫豕去勢

狡犬匈奴中大犬也鉅口赤身一曰狡少犬也

式邵反謂狗之有懸蹄者也野雞生在山野鷓鴣雞

鷓鴣雞天雞山雞之類皆是也

鷓音驕鷓音曷一本鷓作鷓

凡

鳥子生而啄食者皆曰雛

啄竹角反

右章第二十一

急就篇卷第三 終

急就篇卷第四

糝特特犗羔犢駒

糝蘇含反特音貝普外反犗音界

糝三歲牛也特二歲牛也一曰長脊之牛也犗

劇牛也特羊子曰羔牛子曰犢馬子曰駒

雄雌牝牡相隨趨

牝頻引反

飛曰雄雌走曰牝牡詩云雄狐綏綏書稱牝雞

無晨亦互言之無所滯也

糟糠汁滓橐莖芻

糠本作糠俗從米汁音執滓音第橐古老反莖采臥反芻初俱

反一
作芻

糟酒粕也粕音各反糠米皮也亦謂之蠱汁瀋也瀋尺

審滓澱也澱音殿一作澱稊禾稈也稈工旱反莖細斫稊也

芻刈生草也字本作芻音義同言此皆所以飼

牛馬羊豕也

鳳爵鴻鵠鴈鶩雉鵠胡篤反鶩音木

鳳神鳥也其狀麟前而鹿後虵頸魚尾龍文龜

背燕頤雞喙鶴立鴛思五采備舉一名鷗音偃其

雌曰皇頤下感反喙許穢反思息寺反說文爵鴻前磨後龜背作虎背鶴立作鸛類

謂神爵以下眾雜爵也神爵之形或大如鸚黃

喉白頸黑背而腹斑文或大如鳩而背五色鴻

水鳥也其色正白鵠黃鵠也一舉千里其鳴聲

鵠鵠云鴈亦鴻類也其色蒼黑鶩一名舒鳧即

今之鴨也雉有十四種其文采皆異焉

鷹鷂鵠鷓鴣翳彫尾鷂音耀一作鷓鴣音係鷓音括鷓一作鷓雕與鷓同一

雕作

鷹一名來鳩亦曰爽鳩鷦一名題肩亦曰擊征

又名負爵色類甚多皆鷲鳥也鄭康成以擊征

為鷹失之矣鳩大鳥其肉出尺馘今俗呼為獨

豹豹者鳩聲之訛耳鳩字或作鷦音讀亦同鷦

者鷦也關西謂之鷦鹿山東謂之鷦捋來奪反皆

象其鳴聲也又呼為錯落亦鷦聲之轉也鷦音倉黃

氏曰鷦鷦也鷦謂凡鳥羽之可隱鷦者也舞者所持

羽翽以自隱鷦因名為鷦云今雅樂文康部所

持者即此物也一曰鷦者謂華蓋也今之雉尾

扇是其遺象翽徒到反雕亦大鷲音摯鳥也一名

鷲徒端反其尾尤盛故特稱之耳

鳩鷦鷦中網死鷦音晏於諫反中陟仲反

鳩有雜種其名非一鷦鷦鷦鷦鷦鷦鷦鷦鷦鷦

鳴鳩之類是也鷦居物反鷦音葵鷦音及鉅立反鷦音浮鷦似鷦鷦

而色青白其鳴聲鷦鷦因以名云鷦鷦屬也一

名鷦其雄曰鷦雌曰廩其子曰鷦鷦音遼又力召

反鵲音皆庠音婢鳩音文鳩謂鳩雀也一名雇今俗呼為鳩

爛堆雇音雇堆言此衆鳥皆為人所觸觸於羅

網而致死也

鸛鵲鳴梟驚相視鸛一作戴音緣

鸛即今俗所呼老鴟者也鵲者亦因鳴聲以為

名也其為鳥也知來作巢則避太歲上巳言鸛

下又言鴟者謂鴟莫項反鴟茅鴟怪鴟之屬非止

一也梟土梟也驚相視者叙其衆多雜居處也

豹狐距虛豺犀兕距虛一作駮驢

豹似烏塗而園文狐妖獸也鬼所乘距虛即蛩

蛩音印也似馬而有青色一曰距虛似羸音羅而小

豺深毛而狗足犀黑色似水牛而豬頭大鼻庠

音婢脚脚有三蹄其頂額及鼻凡有三角亦有一

角者善食棘刺兕似野牛而色青重千斤一角

角甚大

狸兔飛鼯狼麋麇鼯音吾麇音几

狸一名豺亦謂之貍江淮陳楚謂之為豺其子

隸豺音邳隸音來免其子曰獒絕有力者欣敷

萬反飛鼯一名飛蠹音壘又曰鼯鼠亦曰夷由即今

俗呼飛生者也狼似青狗走則健顧其牡者曰

獯牝者曰狼其子曰獯絕有力者曰迅獯音權

反迅息麋似鹿而大冬至則解角目上有眉因

以為名也其牡者曰麋其久反牝者曰麋音辰其

子曰麋音禊絕有力者曰狄麋黃氏曰麋即麋也

右章第二十二

麋麋麋麋皮給履麋俱倫反麋音主麋音京一作麋麋音優一作鹿

麋即今之麋也音章牡者曰麋牛羽反牝者曰麋音栗

其子曰麋音助絕有力者曰狎音麋麋即麋也音牽黃氏曰麋似

鹿尾大而一角談說者飾其尾而執之以為儀

麋似大鹿一角而牛尾鹿牡者曰麋音加牝者曰

麋其子麋音迷絕有力者曰麋音堅皮可以給履舄

之用也

疝腹中氣疾上下引也瘕瘕也顛疾性理顛倒失常亦謂之狂獠葵橘反妄動作也失響者失音不能言也

瘧瘵瘵痛瘧溫病

瘧音虐瘵音厥一作癩瘵了遠反瘧一作瘧病叶音恙

瘧寒熱休作之病言其酷虐也瘵者氣從下起上行义心脇也瘵積血之病也痛總謂諸痛也瘧者無名之病常漠漠然也一曰齊人謂瘵病

曰瘧瘵側介反溫病病於溫氣者也

消渴歐逆欬瀧讓

歐一作嘔欬苦代反瀧與悶同

消渴者引飲不止也嘔逆吐他故反而不下食也

欬嗽一作瘵先豆反也瀧煩悶也讓大便節瀧積而利

也瀧於粉反

痺熱瘰痔眇眇眼

痺音直瘰音漏痔音峙眇充支反眇音蔑一作眇眼音諒

痺熱黃病也

黃氏曰痺字應作疸黃病說文怛漢反

瘰支創也初創

羊反痔蟲食後之病也眇謂眇覬目之蔽垢也覬音

兜黃氏曰眇目汁凝也

眇目背傷赤也

背音漬黃氏曰目眇也眼目

視不正也

篤癰瘰癧迎醫匠

癰音隆亦作癰瘰癧一作衰癰

篤重病也癰疲病也瘰損耗也癧四支不收

一作

癰醫匠療病之工也古者巫彭初作醫

療力召反

右章第二十三

灸刺和藥逐去邪

灸音窕刺七賜反又七亦反去起呂反邪叶祥余反詩思無邪

思馬斯徂苴徐

灸以火艾灼病也刺以箴刺之也

箴之林反

和藥合

和衆藥也艸木金石鳥獸蟲魚之類堪愈疾者

總名爲藥凡人正氣不足則邪氣入體而病生

焉故敘攻病云逐去邪也

黃芩伏苓礬苳胡

芩音琴其今反礬音豫弋庶反苳古柴字

黃芩一名空腸一名腐腸

腐扶羽反

一白內虛一名

妒婦伏苓一名茯苓生大松樹下蓋松脂所化

作也礬礬石也一名青分一名制石又名澤乳

亦曰食鹽苳胡一名地薰

許云反

一名山菜

牡蒙甘艸菀藜蘆

菀於阮反

牡蒙一名黃昏甘艸一名蜜艸一名路音路一名

藟音靈一名大苦菀謂紫菀女菀之屬也藜蘆一

名蔥他敢反一名山蔥

烏喙附子椒芫華

喙許穢反一作隊芫音元華叶芳無反古讀為敷詩唐棣之華

舜華荷華黍稷方華叶車琚且塗韻說文艸木華也音敷又叶音

烏喙形似烏之觜也觜子藥反附子附大根而旁出

也此與烏頭側子天雄本同一種但以年歲遠

近為殊採之有異功用亦別說者云一歲為側

廣雅子二歲為烏喙三歲為附子四歲為烏頭

五歲為天雄椒謂秦椒及蜀椒也椒之大實者

名檄音毀芫華一名魚毒漁者煮之以投水中魚

則死而浮出故以為名其根曰蜀桑其華可以

為藥芫字或作杭爾雅曰杭魚毒郭景純解云

大木生南方皮厚汁赤堪藏卵果此說誤耳其

生南方用藏卵果者自別一杭木乃左思吳都

賦所云縣杭枕樛者耳非毒魚之杭也

樛即椿字

半夏阜莢艾橐吾

莢音頰

半夏五月苗始生居夏之半故為名也一名地

文一名守田阜莢樹一名雞栖艾一名冰臺一

名醫艸橐吾似款冬而腹中有絲生陸地華黃

色一名獸須

芎藭厚朴桂栝樓

芎去弓反藭渠弓反栝古活反樓叶力俱反

芎藭一名胡藭一名香果其葉名蘼蕪厚朴一

名厚皮一名赤朴凡木皮皆謂之朴此樹皮厚

故以厚朴為名其樹亦名榛其子名遂析桂謂

茵渠隕反桂牡桂之屬百藥之長也栝樓一名果

羸一名王瓜亦曰天瓜禮月令孟夏之月王瓜

生鄭康成以為葷葷非也羸郎果反葷步八反本艸菝葜葷葷口黠反

款東貝母薑狼牙

東一作冬牙叶音虞詩駟虞叶音牙析父予王之瓜牙五胡反

款東即款冬也亦曰款凍音東以其凌寒叩冰而

生故為此名也生水中華紫赤色一名兔奚亦

曰顛東貝母一名蝨一名藥實一名茗

本艸作茗華

一名勒母其根正白形頗似貝故呼貝母薑謂

生薑乾薑也狼牙一名牙子一名狼齒又名犬

牙

遠志續斷參土瓜

參山林反瓜叶音狐又攻乎反見詩木瓜七月信南山

遠志主益智惠而強志故以為名一名萋繞一

名棘菟其葉名小草亦目其細小也

萋烏了反音杏菟於

元反續斷一名接骨即今所呼續骨木也又有艸

續斷其華細而紫色根亦入藥用參謂人參丹

參紫參玄參沙參苦參也土瓜一名菲

芳尾一反

名芴

音勿

亭歷桔梗龜骨枯

桔音結梗古杏反

亭歷一名丁歷一名葦一名狗薺

葦音典

桔梗一

名利如一名梗艸龜骨謂龜甲也枯者言其已

死骨乾枯也

右章第二十四

雷矢藿菌蓋兔盧

藿胡官反菌渠
隕反蓋徐刃反

雷矢即雷丸也又名雷實藿菌一名藿蘆生東

海池澤及渤海章武此藿蘆之地所生菌也舊

云是鸛矢所化故其為藥毒烈而去腹中痼病

焉蓋艸治久欬殺皮膚小蟲又可以染黃而作

金色兔盧即兔絲也色黃而細者為兔絲一名

兔縷一名唐一名蒙一名女蘿一名玉女一名

赤網麤而色淡者為兔盧盧亦縷也一名兔纍

纍者繩索之意也

卜問譴崇父母恐

譴去戰反崇息
遂反問一作夢

言家有不安所以卜問及云鬼神譴責用致禍

崇故家長恐懼也以龜曰卜

祠祀社稷叢臘奉

叢一作
叢音同

祠者伺而祭之祀者祭無已也社地主也稷先

農也故求福焉叢謂艸木岑蔚之所因立神祠

也戰國策曰應侯謂
秦昭王恒思有神叢恒思之悍少

年與叢博史記曰吳廣之次所旁叢祠中夜構
 火皆謂此叢也一曰叢者合聚諸神而祭之也
 臘接也廣祭百神也奉謂供其粢盛牲特幣帛
 以事神也盛音成

謁謁塞禱鬼神寵謁音陽移章反塞先代反一作賽

謁告請也謁道上之祭也塞報福也禱求助也
 言既請禱又報賽之故為鬼神所寵祐也

棺槨槨遣送踊

槨音衛遣音謹踊音勇

言死亡者則為棺槨槨遣送之隱痛之極
 故擗踊也棺所以斂身槨所以斂棺也擗拊心
 也踊跳躍也孝經云擗踊哭泣哀以送之拊芳羽反

跳大堯反擗頻亦反黃氏曰槨小棺槨即槨

喪弔悲哀面目腫

喪謂遭喪持喪也於字哭亾為器弔謂問終者
 也於字人持弓為弔上古葬者衣於既反之以薪
 無有棺槨常苦禽鳥為害故弔問者持弓會之

以助彈射

食亦反也

哭泣祭醊墳墓冢

醊音綴

醊謂連續之祭也墳封土而高之也大防曰墳故取以為名也墓廣穴也謂之墓者言其幽暗常昏暮也墳之高者為冢言其象山頂也爾雅

曰山頂冢

諸物盡訖五官出

言已說諸物次至五官也古言五官者總舉眾

職以配五行無所不苞事起五鳩五雉若今言百官也禮記曰天子之五官曰司徒司馬司空司士司寇典司五眾也

宦學諷詩孝經論

盧昆反

宦仕也言欲仕學者必當先諷讀詩及孝經論語也詩孔子所刪為三百篇者也孝經孔子為弟子曾參所說也論語孔子與弟子言及應對時人之語也詩字或作誦

右章第二十五

春秋尚書律令文

春秋孔子約史記而修之也天有四時春為陽

中竹仲反萬物以生秋為陰中萬物以成故錯乎

舉之苞十二月而為名也尚書孔子所修帝王

之書也謂之尚書者言自上古以來其事久遠

也律之言率也制法以率下也一曰律述也具

述刑名也令命為政也言宦學之人又當皆習

讀此等也

治禮掌故砥厲身

砥音脂又音旨一作底厲力世反

治禮贊禮儀者也掌故主故事者也皆屬太常

言始為此職尚未高顯宜謹訪丑力反其身敦修

學行也云砥厲者蓋譬諸金鐵磨利之也細石

曰砥黑石曰厲或為礪

智能通達多見聞

聞叶微勻反見詩葛藟

名顯絕殊異等倫

以自砥厲故得然也

抽擢推舉白黑分

抽一作超分叶孚
巾反見荀子成相

賢者升擢不肖黜退是為白黑有分別也

迹行上究為貴人

迹一作積
行下孟反

迹行行之迹也上究聞於天子也究意也言終

始昭著曾無玷缺則簡在帝心為貴臣矣

丞相御史郎中君

此即貴人之位也丞承也相助也言上承天子

而佐助之也御史大史大夫也職副丞相郎中

郎中令也掌宮殿門戶及從官竝秦所置而漢

因之君褒尊大官之名也

從才
用反

進近公卿傳僕勲

近其
斬反

公卿之被引進而親近天子者有此傳僕勲傳

太傅也傳天子以德義僕太僕也主為天子御

車馬勲光祿勲也漢武帝改郎中令為光祿勲

前後常侍諸將軍

在天子之前後卽導從者則有常侍之官及諸將軍也

右章第二十六

列侯封邑有土臣

列侯第二十爵也邑所食之邑言封爲列侯者旣獲邑之土地又得因有家臣也

積學所致非鬼神

言饗此爵祿皆由勤學卽可致之非別有鬼神

之力此所以深勸學僮也

馮翊京兆執治民

自此以下汎論職務也漢武帝始分京師爲三輔京都爲京兆左則爲馮翊右則爲扶風京兆言高而有衆也絕高曰京十億曰兆一曰京大也馮翊言輔贊政教也馮輔也翊贊也扶風者言扶助風化也

廉潔平端撫順親

姦邪竝塞皆理馴

一作階理 巡馴音巡

變化迷惑別故新

別彼 列反

下有愚迷之人則能化喻使其變改去故之非

行今之是也

更卒歸誠自詣因

更工 衡反

卒給使役者也更言其去來更代也詣候至也

因就也謂更卒之徒厭苦疲倦常多逃匿苟求

脫免若逢善政則懷德感恩來陳誠款自詣官

寺就作役也

司農少府國之淵

少失照反 淵叶一均反詩其 心塞淵淑慎其身魚躍于淵遐

不作人楚 辭淵叶仇

司農領天下錢穀以供國之常用少府管池澤

之稅及關市之資以供天子少者小也府者聚

也財物所聚也非郊廟兵戎大用故謂之少府

司此二者百物在焉故以深泉為喻也

遠取財物主平均

遠取財物一作援 衆錢穀平一作辨

言遠方之輸賦稅者或以雜物克之價有貴賤儻與京師不等又當有轉送費用不欲勞擾故立平準均輸之官各就所在受納不損於私而官有利也

右章第二十七

皋陶造獄法律存陶餘招反存叶祖陳反見楚辭大招

皋陶舜臣名亦號庭堅命為士官始制囹圄法律備焉欲言刑罰之事故先陳之也獄之言圜

也取其堅牢也字從二犬所以守備也圜音角

苓 禦

誅罰詐偽劾罪人劾胡得反又胡槩反

誅責也罰治也劾舉案之也詐偽則責治有罪則舉案

廷尉正監承古先先叶音詢見楚辭九歌

廷尉掌刑獄之官秦所置也漢亦因之廷者平也朝之處也尉者武官之號也兵獄同制故曰

廷尉廷尉屬官有正有監言因承上古先代而置之

總領煩亂決疑文文叶微 勻反

煩亂則領理疑議則詳決此獄官之職也

變鬪殺傷捕伍鄰

變鬪者為變難乃旦反而相鬪也殺傷相傷及相

殺也捕收掩也有犯變鬪傷殺者則同伍及鄰

居之人皆被收掩也隣伍解已在前

亭長游徼共雜詆徼工鈞反一作游徼 亭長詆音軫叶音真

亭長一亭之長主逐捕盜賊游徼鄉之游行徼

循皆督察姦非者也雜猶參也詆驗視也有被

殺傷者則令亭長與游徼相參而詆驗之知其

輕重曲直也秦漢之制十里一亭亭有高樓所

以候望鄉嗇夫治之游徼即嗇夫之所統也

盜賊繫囚榜笞徒渾反 榜音彭

繫囚拘繫之也榜笞捶擊之也髡剔也獲盜賊

者則拘繫而捶擊其臚考問其狀也

繫竹立反捶之藥反

朋黨謀敗相引牽

牽叶起巾反詩楚漢愆叶孫荀子成相賢叶民

同謀之中一人事敗則牽引朋黨皆發露也

欺誣詰狀還反真

囚繫之徒或欺詐閉匿或誣寃良善既被考詰

窮治由狀乃歸實也

右章第二十八

坐生患害不足憐

干紀速辜人所同嫉者也

辭窮情得具獄堅

既窮其辭又得其情則鞠訊之吏具成其獄鍛

鍊周密文致堅牢不可反

音翻動也訊音信鞠居六反

籍受證驗記問年

簿籍所受計其價直并顯證以定罪也記問年

者具為書記抵其本屬問年齒也幼少老耄科

罪不同故問年也

抵丁禮反

閭里鄉縣趣辟論

趣音促一作趨辟扶亦反論盧昆反

里門曰閭里者本其所居之里也里屬於鄉鄉

統於縣趣謂催速之也辟法也里鄉及縣遞相

催速使早報問則依憲法而論決也

鬼薪白粲鉗鈇髡

鉗巨淹反鈇音第徒計反又音大髡若門反

此謂輕罰非重罪者也鬼薪主取薪柴以供祭

祀鬼神也白粲主擇米取精白粲粲然者也以

鐵鍤頭曰鉗鍤足曰鈇

鍤也合反黃氏曰鈇音大即鉗

髡髮曰

髡

髡他計反

不肯謹慎自令然

然叶音言詩無羊年叶溱漢叙傳賢玄叶門論

已則招之又誰咎也

輸屬詔作谿谷山

詔一作治山叶所旃反詩小弁山叶泉殷武山叶九

輸屬言配入其處也詔敕別有所輸作也一曰

詔書處

昌汝反

罰令其輸作也山瀆無所通曰谿

泉出通川曰谷一曰水注川曰谿注谿曰谷配

於谿谷及山徒役之也

箠起居課後先

箠音孤 箠音秋 又此遙反 又七召反

箠吹鞭也

黃氏曰竹簫也 洛陽亭長所吹

箠吹簫也

黃氏曰吹簫以勸工

者起居謂晨起夜臥及休食時也言督作之司

吹鞭及竹簫為起居之節度又按其程課先者

免罰後者懲責也今之伎倡欲相號令者則吹

指為節蓋吹鞭之遺事

斬伐材木斫株根

斫音勺

斬截也伐攻取也材謂木槌也

槌大鼎反

斫栽曰株

枿五葛反 栽音哉

樹本曰根言徒役之人給此事也

右章第二十九

犯禍事危置對曹

曹叶徂侯反見詩載 馳泉水楚辭招隱士

犯禍犯法而致禍也事危其事傾危也既被驗

問則置立對辭於曹府也

謾訑首匿愁勿聊

謾謾官反又音慢 訑音移 聊叶音畱見楚辭九章招隱士

謾訑巧黠不實也首匿為頭首而藏匿罪人也

勿聊無聊賴也

縛束脫漏亡命流

束一作購
一候反

命者名也既被縛束忽脫漏則亡其名籍而流

迸也

迸布
諍反

攻擊劫奪檻車膠

膠叶音豪見
楚辭大招

言強盜羣盜相與攻擊劫奪人者吏捕得之載

以檻車又加膠漆取周密也檻者車如檻形義

在幽閑防泄露也一曰膠者謂膠罪人之目使

不得開絕變難也擊字或作剽剽亦劫也

剽頻
妙反

嗇夫假佐扶致牢

嗇夫鄉之有秩者也假佐縣之假吏也扶致牢

者扶持罪人而致之於牢獄也一曰假佐者嗇

夫之權佐也謂之牢者言若豢豕之牢亦取其

堅牢也

豢音
患

痕痛保辜誣呼號

痕音紙又音支痛音洧誣古啼
字一作啼號一作嗶猥竝音豪

歐人皮膚腫起曰痕歐傷曰痛保辜者各隨其

狀輕重令歐者以日數保之限內致死則坐重

辜也。謔呼號者被歐之人稱痛酷也。

歐於口反。坐才臥反。

黃氏曰：疾，歐傷也。痛，瘡痛也。

號或作猥，音義同。

乏與猥逮訶讒求

猥，烏賄反。訶，休正反。讒，音睢。古縣反。

律有乏與之法，謂官有所興發而輒稽留闕乏

其事也。猥，盛多也。逮，傳捕也。猥逮者，矯為官府

多有逮捕也。訶，謂知處密告之也。

黃氏曰：訶，自言長也。 讒

隱語也。謂偵伺官府利害，隱密其事，有所追求

也。

黃氏曰：讒，流言有所求也。

一曰：乏與之人，棄家逃匿，故官

司逮捕訶讒而求也。

輒覺沒入檄報畱

檄，刑狄反。

檄者，以木為書，長二尺，報者處當罪人也。言有

乏與猥逮及訶讒者，其事發覺，身則沒入為奴

婢，或沒其家財，則為檄書處當其罪而畱之也。

處，昌汝反。當，丁浪反。

受賕枉法忿怒仇

賕，巨牛反。

以財求事曰賕。言受人財者枉曲正法，忿怒良

直反為仇讎也

右章第三十

讒諛爭語相舐觸

舐一作抵

讒相譖也諛諂言也爭語謂各持辯說也有爭

語者常相舐距而擊觸也一曰爭語謂交相譖

毀也

憂念緩急悍勇獨

憂一作更悍侯中反一作捍

言無賴之人不自修整以陷罪惡臨機迫猝

千忽

反更生邪計妄為凶悍當窘厄也

窘求閱反

迺肯省察諷諫讀

省息井反

迺肯猶言寧肯謂不肯也平居之時既無立操

之方又違從善之義有諷諫者不肯省察而習

讀之所以遂成過惡以至喪敗也一曰危急之

後乃自省躬而讀諷諫思改過也

涇水注渭街術曲

街古諧反術常出反

此說京畿之內也涇水出安定汧頭山

汧口至堅反

陽陵而入渭

汧頭山地理志作开苦見反又音牽括地志作笄顏氏曰山在今靈

州東南土俗語訛謂之汧屯山

四達之道曰街邑中之道曰術

里中之道曰曲

筆研籌算膏火燭

研倪甸反籌一作投

此訛官府之中給長史以下之具也

長竹丈反

筆所

以書也一名不律亦謂之聿研所以研

五賢反

墨

也籌所以付與算所以計度

大各反

皆以竹為之

膏火為燈炬

音巨

蜜燭

賴赦救解貶秩祿

貶悲檢反

此說在官有罪幸逢赦令及人救解得免重罰

降其秩次而損其祿也

邯鄲河間沛巴蜀

邯音寒沛音貝

此畧說諸郡名也邯鄲趙國所都也河間言在

兩河之間也沛者本秦泗水郡屬縣也漢興更

為沛郡巴巴郡也蜀蜀郡也

潁川臨淮集課錄

潁川因潁水為名也臨淮居淮水之旁也集課錄者諸郡各上其計總會京師次其名錄

依溷汙染貪者辱

溷胡困反

此戒守宰以下也依近也溷廁也言近溷廁者則被汙染貪賄賂者必致戮辱以財物比於糞穢為害染人也

右章第三十一

漢地廣大無不容盛

盛音成

此為終篇述帝德也容盛猶言覆載也

萬方來朝臣妾使令

令力呈反朝直遙反

威靈所被無息不服

邊境無事中國安寧

境音景

遐邇謐清兵革靡用也境字或作竟古文通也

百姓承德陰陽和平

至誠感神上玄降祉也

音咸

風雨時節莫不滋榮

滋一作茲

仁及艸木皆茂暢也

災蝗不起五穀孰成

每獲豐年倉廩實也天反時為災蟲食苗曰蝗

五穀者黍稷麻菽麥也

賢聖並進博士先生

野無隱逸皆升朝也博士者多聞之士先生謂

老成之人也

長樂無極老復丁

樂音洛復注復除之復音福今改扶又反

擊壤行歌喜寬政也老復丁者家有高年則蠲

其子孫免賦役也

右章第三十二畢

急就篇

齊國給獻素繒帛

師尚父所封秦置郡漢為國封諸王都臨菑青州素白繒也建初二年詔齊相省冰紈

方空穀吹綸絮注紈素也冰言色鮮絮如冰穀

也齊有三服官李斯云阿縞之衣注齊東阿縣繒帛所出今鄆州地理志齊地織作冰紈綺繡

純麗之物號為冠帶衣履天下班倢仔怨歌新
裂齊純素貢禹言故時齊三服官輸物不過十
寄

舞鳳皇相追逐

逐叶帛息韻詩采薇服叶棘小
明福叶直文王服叶億楚辭九

章
叶

織帛為飛龍鳳皇之象飛翔追逐以成文章若
前章離雲爵之類說文通釋遜者走也逐者追
也豚走而豕追
之此會意也

河南洛陽人蕃息

蕃音
煩

河南成周之王城也洛陽成周之下都也秦三
川郡漢高帝更名河南郡建武元年入洛陽定

都改河南尹郡國志洛陽周時號成周河南周
公所城洛邑春秋時謂之王城天子之都其民

蕃阜
滋息

與天相保無窮極

國祚之永
與天同也

真定常山至高邑

定國武帝置唐鎮州今真定府常山郡高帝
本恒山避文帝諱改今邢趙州後漢併真定
入常山國高邑本常山之鄙縣光武即位於鄙
南千秋亭五成陌因改高邑今趙州高邑縣鄙

窟

乘而嘉寵升進立

多士乘時膺天寵也
階升類進立於朝也

每垂統解鬱悒

悒音邑

興建號垂統始於洛陽高邑萬方
和樂昔之鬱結憂悒者今皆紓解也

四民廉寧咸來服集

民一作人

士農工商咸安其業
德澤所被悅服和集

何須念慮合為一

念慮一作命遍

天下一家民無二志
可以寬宵旰之憂

右章第三十三

山陽過魏

過古禾反

山陽郡景帝為國武帝為郡治昌邑今濟
州魏郡高帝置今大名府相州磁過經也

長沙北地

長沙郡秦置今潭衡等州北
郡秦置今寧慶靈鹽宥州

漳鄴及清河

河叶方古韻
通飲於鳩反

左傳楚子將飲馬於河漳水一出上黨洹縣今
平定軍名清漳一出上黨長子縣今潞州各濁
漳鄴縣漢魏郡治今相州清河郡高
帝置後漢為國今貝州改為恩州

雲中定襄與朔方

雲中郡秦置唐為勝州單于府定襄郡高帝置唐為朔州朔方郡武帝開唐為夏州

每上谷右北平

平叶音旁見詩烈祖

代郡秦置唐為蔚州上谷郡秦置唐為薊州右北平郡秦置唐為薊州

遼東濱西上平岡

濱音賓上是掌反

遼東郡秦置唐安東都護府之東境濱水際濱西者濱遼水之西也遼水出塞外遼西郡秦置唐為平營州爾雅山脊曰岡上登也或云右北平郡平剛縣也田疇曰舊北平郡治在平岡水經注平岡在盧龍東北

酒泉彊弩與敦煌

敦音屯一作燉

酒泉郡武帝開其水若酒唐為肅州俗尚武力彊弩出焉敦煌郡武帝分酒泉置唐為瓜沙二州敦大煌盛也

居邊守塞備胡羌

塞先代反羌起良反

垂障塞嚴其守禦以防匈奴西之患說文羌西戎牧羊人也

還集殺胡王

遠近一心以殄滅胡虜為期

漢土興隆中國康

威武遠暢邊鄙不聳世道
進於昌盛而諸夏安

每章第三十四

每章有顏注無今釋其義附篇末

垂朝

每章有顏注無今釋其義附篇末

歟益也

賦悼大

獸等出無媒

函泉殊先帝

函泉獸等與

