

隋書

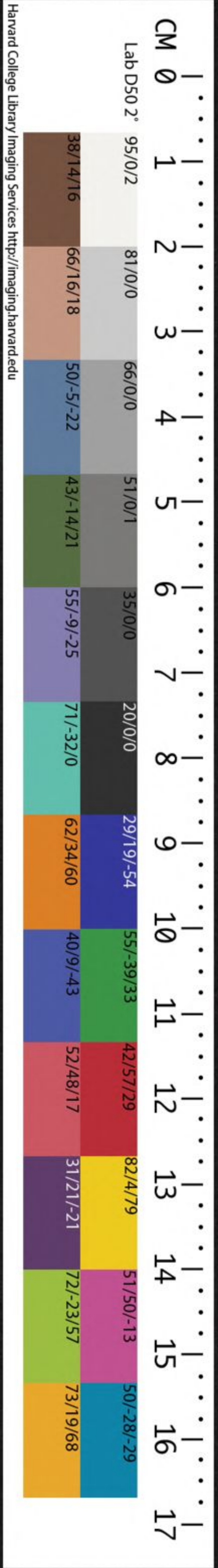
卷二十七之三十一



253

CHINESE - JAPANESE LIBRARY OF
HARVARD - YENCHING INSTITUTE
AT HARVARD UNIVERSITY
JUL 30 1936

T 2455/21



Harvard College Library Imaging Services <http://imaging.harvard.edu>

隋書卷二十七

百官志第二十一

塔佛大學漢和
圖書館珍藏印

太尉揚州都督監修國史上柱國趙國公臣長孫無忌等奉

勅撰

皇明朝列大夫國子監祭酒臣劉應秋

承直郎國子監司業臣楊道賓等奉

勅重校刊

百官中

後齊制官多循後魏置太師太傅太保是為三師擬古
上公非勲德崇者不居次有大司馬大將軍是為二大
並典司武事次置太尉司徒司空是為三公三師二大
三公府三門當中開黃閣設內屏各置長史司馬諮議

參軍從事中郎掾屬主簿錄事功曹記室戶曹金曹中
兵外兵騎兵長流域局刑獄等參軍事東西閤祭酒及
參軍事法墨田水鎧集士等曹行參軍兼左戶右戶行
參軍長兼行參軍參軍督護等員司徒則加有左右長
史三公下次有儀同三司加開府者亦置長史已下官
屬而減記室倉城局田水鎧士等七曹各一人其品亦
每官下三府一階三師二大置佐史則同太尉府乾明
中又置丞相河清中分爲左右亦各置府僚云
特進左右光祿金紫銀青等光祿大夫用人俱以舊德
就閑者居之自一品已下從九品已上又有驃騎車騎

衛四征四鎮中軍鎮軍撫軍翊軍四安冠軍輔國龍驤
鎮遠安遠建忠建節中堅中壘振威奮威廣德弘義折
衝制勝伏波陵江輕車樓船勁武昭勇明威顯信度遼
橫海踰岷越嶂戎昭武毅雄烈恢猛揚麾曜鋒蕩邊開
城靜漠綏戎平越殄夷飛騎隼擊武牙武奮清野橫野
偏裨等將軍以褒賞勲庸

尚書省置令僕射吏部殿中祠部五兵都官度支等六
尚書又有錄尚書一人位在令上掌與令同但不糾察
令則彈糾見事與御史中丞更相廉察僕射職爲執法
置二則爲左右僕射皆與令同左糾彈而右不糾彈錄

令僕射總理六尚書事謂之都省其屬官左丞

掌吏部考功主

爵殿中儀曹三公祠部主客左右中兵左右外兵都官二千石度支左右戶十七曹并彈糾見事又主管轄臺中有違失者 **右丞各一人** 掌駕部虞曹屯田起部都兵兼糾駁之

部十一曹亦管轄臺中又主凡諸用度雜物脂燈筆墨幃帳唯不彈糾餘悉與左同 **并都令史八**

人共掌其事其六尚書分統列曹吏部統吏部

掌褒崇選補等

考功

掌考第及秀孝貞士等事

主爵

掌封爵等事

三曹殿中統殿中

掌駕

行百官留守名帳宮殿禁衛供御衣倉等事

儀曹

掌吉凶禮制事

三公

掌五時讀時令諸曹因帳

斷罪赦日建

駕部

掌車輿牛馬廄牧等事

四曹祠部統祠部

掌祠部醫

樂死喪贈

主客

掌諸蕃雜客等事

虞曹

掌地圖山川遠近園囿田獵殺膳雜味等事

屯田

掌籍田諸州屯田等事

起部

掌諸興造工匠等事

五曹祠部無尚書則

右僕射攝五兵統左中兵

掌諸郡督告身諸宿衛官等事

右中兵

掌畿內丁

帳事力蕃

左外兵

掌河南及潼關巴西諸兵等事

右外兵

北及潼關巴西諸州所典與左外同

都兵

掌鼓吹太樂雜戶等事

五曹都官統都官

掌畿內非違得失事

二千石

掌畿外得失等事

水部

船津梁公

膳部

掌侍官有司禮食肴饌等事

五曹度支統度支

掌計會凡

國損益事

倉部

掌諸倉帳出入等事

左戶

掌天下計帳戶籍等事

右戶

設糧廩等事

金部

掌權衡量度內外諸庫藏文帳等事

庫部

六曹凡二十八曹吏部三公郎中各二人餘並一人凡

三十部中吏部儀曹三公虞曹都官二千石比部左戶

各量事置掌故主事員門下省掌獻納諫正及司進御

之職侍中給事黃門侍郎各六人錄事四人通事令史

主事令史八人統局六領左右局領左右各二人掌知

關內諸事宣傳已下白左右直長四人尚食局典御二

人膳事總知御丞監各四人尚藥局典御及丞各二人總知

侍御師尚藥監各四人主衣局都統子統各二人掌

衣服玩等事齋帥局齋帥四人掌鋪設殿中局殿中監四人

掌駕前奏引行事制請修補東耕則進耒耜

中書省管司王言及司進御之音樂監令各一人侍郎

四人并司伶官西涼部直長伶官西涼四部伶官龜茲

四部伶官清商部直長伶官清商四部又領舍人省署

勅行下宣中書舍人主書各十人

秘書省典司經籍監丞各一人郎中四人校書郎十二

人正字四人又領著作省郎二人佐郎八人校書郎二人

集書省掌諷議左右從容獻納散騎常侍通直散騎常

侍各六人諫議大夫七人散騎侍郎六人員外散騎常

侍二十人通直散騎侍郎六人給事中六人員外散騎

侍郎一百二十人奉朝請二百四十人又領起居省散

騎常侍通直散騎常侍散騎侍郎通直散騎侍郎各一

人校書郎二人

中侍中省掌出入門閣中侍中二人中常侍中給事中

各四人又有中尚藥典御及丞并中謁者僕射各二人
中尚食局典御丞各二人監四人內謁者局統丞各一
人

御史臺掌察糾彈劾中丞一人治書侍御史二人侍御
史八人殿中侍御史檢校御史各十二人錄事四人領
符節署令一人符璽郎中四人

都水臺管諸津橋使者二人參事十人又領都尉合昌
坊城等三局尉皆分司諸津橋

謁者臺掌凡諸吉凶公事導相禮儀事僕射二人謁者
三十人錄事一人

太常光祿衛尉宗正太僕大理鴻臚司農太府是為九
寺置卿少卿丞各一人各有功曹五官主簿錄事等員

官有博士四人掌禮制協律郎二人掌監調律呂音樂八書博士二人等

員統諸陵掌守衛山陵等事太廟掌郊廟社稷等事太樂掌諸樂及行禮節奏等事

衣冠掌冠幘舄履之屬等事鼓吹掌百鼓鼓吹樂人等事太祝掌郊廟贊祝祭祀衣服等

事太史掌天文地動風雲氣色律曆卜筮等事太醫掌醫藥等事廩犧掌養犧牲供祭

羣祀太宰掌諸神祀烹宰行禮事等署令丞而太廟兼領郊祠掌五

郊羣神事崇虛掌五岳四瀆神祀在京及諸州道士簿帳等事二局丞太樂兼領清

商部丞掌清商音樂等事鼓吹兼領黃戶局丞掌供樂人衣服太史兼

領靈臺掌天文 太卜掌諸卜筮 二局丞

光祿寺掌諸膳食帳幕器物宮殿門戶等事統守宮掌凡

張設 太官掌食膳事 宮門主諸門籥事 供府掌供御衣服 肴藏掌器

物鮮味 清漳主酒歲二萬石春秋中半 華林掌禁籓林 等署宮門署

置僕射六人以司其事餘各有令丞又領東園局丞員

掌諸凶具

衛尉寺掌禁衛甲兵統城門寺置校尉二人以司其職

掌宮殿城門并諸倉庫管籥等事 又領公車掌尚書所不理有 武庫掌甲

兵及吉 衛士掌京城及 等署令武庫又有脩故局丞領

凶儀仗 匠脩故 甲等事

太宗正寺掌宗室屬籍統皇子王國諸王國諸長公主

家

太僕寺掌諸車輦馬牛畜產之屬統驍驪掌御馬及 左

右龍左右牝掌駝馬 駝牛掌飼駝 司羊掌諸羊 乘黃掌諸輦輅 車

府掌諸雜車 等署令丞驛驪署又有奉承直長二人左龍署

有左龍局右龍署有右龍局左牝署有左牝局右牝署

有右牝局駝牛署有典駝特牛特牛三局司羊署有特

羊特羊局諸局並有都尉寺又領司訟典腊出入等三

局丞

大理寺掌決正刑獄正監評各一人律博士四人明灋

掾二十四人檻車督二人掾十人獄丞掾各二人司直明法各十人

鴻臚寺掌蕃客朝會吉凶弔祭統典客典寺司儀等署令丞典客署又有京邑薩甫二人諸州薩甫一人典寺署有僧祇部丞一人司儀署又有奉禮郎三十人

司農寺掌倉市薪菜園池果實統平準太倉鈎盾典農導官梁州水次倉石濟水次倉藉田等署令丞而鈎盾又別領大囿上林遊獵柴草池藪苜蓿等六部丞典農署又別領山陽平頭督亢等三部丞導官署又有御細部麴麴部典庫部等倉督員

太府寺掌金帛府庫營造器物統左中右三尚方左藏司染諸冶東西道署黃藏右藏細作左校甄官等署令丞左尚方又別領別局樂器器作三局丞中尚方又別領別局涇州絲局雍州絲局定州紬綾局四局丞右尚方又別領別局丞司染署又別領京坊河東信都三局丞諸冶東道又別領涇口武安白間三局丞諸冶西道又別領晉陽冶泉部大邠原仇四局丞甄官署又別領石窟丞

國子寺掌訓教胄子祭酒一人亦置功曹五官主簿錄事員領博士五人助教十人學生七十二人太學博士

十人助教二十人大學生二百人四門學博士二十人
助教二十人學生三百人

長秋寺掌諸宮閣卿中尹各一人並用宦者丞二人亦有功

曹五官主簿錄事員領中黃門掖庭晉陽宮中山宮園
池中宮僕奚官等署令丞又有暴室局丞其中黃門又
有冗從僕射及博士四人掖庭晉陽中山各有宮教博
士二人中山署又別有麩豆局丞園池署又別有桑園
部丞中宮僕署又別有乘黃局教尉細馬車都督車府
部丞奚官署又別有染局丞

將作寺掌諸營建大匠一人丞四人亦有功曹主簿錄
事員若有營作則立將副將長史司馬主簿錄事等各
一人又領軍主副幢主副等

昭玄寺掌諸佛教置大統一人都維那三一人亦
置功曹主簿員以管諸州郡縣沙門曹

領軍府將軍一人掌禁衛宮掖朱華閣外凡守衛官皆

主之輿駕出入督攝仗衛中領軍亦同有長史司馬功

曹五官主簿錄事釐其府事又領左右衛領左右等府

左右衛府將軍各一人掌左右廂所主朱華閣以外各

武衛將軍二人貳之皆有司馬功曹主簿錄事釐其府

事其御仗屬官有御仗正副都督御仗五職御仗等員

其直盪屬官有直盪正副都督直入正副都督勳武前鋒正副都督勳武前鋒五藏等員直衛屬官有直衛正副都督翊衛正副都督前鋒正副都督等員直突屬官有直突都督勳武前鋒散都督等員直閣屬官有朱衣直閣直閣將軍直寢直齋直後之屬又有武騎雲騎將軍各一人驍騎遊擊前後左右等四軍將軍左右中郎將各五人步兵越騎射聲屯騎長水等校尉奉車都尉等各十人武賁中郎將羽林監各十五人冗從僕射三十人騎都尉六十人積弩積射強弩等將軍及武騎常侍各二十五人殿中將軍五十人員外將軍一百人殿

中司馬督五十人員外司馬督一百人

領左右府有領左右將軍領千牛備身又有左右備身正副都督左右備身五職左右備身員又有刀劍備身正副都督刀劍備身五職刀劍備身員又有備身正副督備身五職員

護軍府將軍一人掌四中關津輿駕出則護駕中護軍亦同有長史司馬功曹五官主簿錄事釐其府事其屬官東西南北四中府皆統之四府各中郎將一人長史司馬錄事參軍統府錄事各一人又有統府直兵及功曹倉曹中兵外兵騎兵長流城局等參軍各一人法田

鎧等曹行參軍各一人又領諸關尉津尉
行臺在令無文其官置令僕射其尚書丞郎皆隨權制
而置員焉其文未詳

太子太師太傅太保是爲三師掌師範訓導輔翊皇太
子少師少傅少保是爲三少各一人掌奉皇太子以觀
三師之德出則三師在前三少在後

詹事總東宮內外衆務事無大小皆統之府置丞功曹
五官主簿錄事員領家令率更令僕等三寺左右衛二
坊三寺各置丞二坊各置司馬俱有功曹主簿以承其
事

家令領食官典倉司藏等署令丞又領內坊令丞

掌寺
明倫

諸事其食官又別領器局酒局二丞典倉又別領園丞司

藏又別領仗庫典作二局丞率更領中盾署令丞各一

人

掌周衛禁防
漏刻鍾鼓

僕寺領廐牧署令丞署又別有車輿局丞

左右衛坊率各領騎官備身正副都督騎官備身五職
騎官備身員又有內直備身正副都督內直備身五職
內直備身員又有備身正副都督備身五職員又有直
閣直前直後員又有旅騎屯衛典軍等校尉各二人騎
尉三十人門下坊中庶子中舍人通事守舍人主事守

舍人各四人又領殿內典膳藥藏齋帥等局殿內局有
內直監二人副直監四人典膳藥藏局監丞各二人藥
藏又有侍醫四人齋帥局齋帥內閣帥各二人
典書坊庶子四人舍人二十八人又領典經坊洗馬八
人守舍人二人門大夫坊門大夫主簿各一人并統伶
官西涼二部伶官清商二部

自諸省臺府寺各因其繁簡而置吏有令史書令史書
吏之屬又各置曹兵以共其役其員因繁簡而立其餘
主司專其事者各因事立名條流甚衆不可得而具也

王位列大司馬上

非親王則位在三公下

置師一人餘官大抵與

梁制不異其封內之調盡以入臺三分食一公已下四分食一

皇子王國置郎中令大農中尉常侍各一人侍郎二人
上中下三將軍各一人上中大夫各二人防閣四人典
書典祠學官典衛等令各一人齋帥四人食官廡牧長
各一人典醫丞二人典府丞一人執書二人謁者四人
舍人十人等員諸王國則加有陵長廟長常侍各一人
而無中將軍員上中大夫各減一人諸公又減諸王防
閣齋帥典醫丞等員諸侯伯子男國又減諸公國將軍
大夫員諸公主則置家令丞主簿錄事等員

司州置牧屬官有別駕從事史治中從事史州都主簿
西曹書佐記室戶曹功曹金曹租曹兵曹騎曹都官法
曹部郡等從事員主簿置史西曹已下各置掾史又領西東市署令丞
及統清都郡諸畿郡

清都郡置尹丞中正功曹主簿督郵五官門下督錄事
主記議生及功曹記室戶田金租兵騎賊法等曹掾中
部掾等員

鄴臨漳成安三縣令各置丞中正功曹主簿門下督錄
事主記議及功曹記室戶田金租兵騎賊法等曹掾員
鄴又領右部南部西部三尉又領十一行經途尉凡一

百三十五里里置正臨漳又領左部東部二尉左部管
九行經途尉凡一百一十四里里置正成安又領後部
北部二尉後部管十一行經途尉七十四里里置正清
都郡諸縣令已下官員悉與上上縣同諸畿郡太守已
下悉與上上郡同

上上州刺史置府屬官有長史司馬錄事功曹倉曹中
兵等參軍事及掾史主簿及掾記室掾史外兵騎兵長
流城局刑獄等參軍事及掾史參軍事及法墨田鎧集
士等曹行參軍及掾史右戶掾史行參軍長兼行參軍
督護統府錄事統府直兵箱錄事等員州屬官有別駕

從事史治中從事史州都光迎主簿主簿西曹書佐市
令及史祭酒從事史部郡從事阜服從事典籤及史門
下督省事都錄事及史箱錄事及史朝直刺姦記室掾
戶曹田曹金曹租曹兵曹左戶等掾史等員

上上州府州屬官佐史合三百九十三人上中州減上
上州十人上下州減上中州十人中上州減上下州五
十一人中中州減中上州十人中下州減中中州十人
下上州減中下州五十人下中州減下上州十人下下
州減下中州十人

上上郡太守屬官有丞中正光迎功曹光迎主簿功曹
主簿五官省事錄事及西曹戶曹金曹租曹兵曹集曹
等掾佐太學博士助教太學生市長倉督等員合屬官
佐史二百一十二人上中郡減上上郡五人上下郡減
上中郡五人中上郡減上下郡四十五人中中郡減中
上郡五人中下郡減中中郡五人下上郡減中下郡四
十人下中郡減下上郡二人下下郡減下中郡二人

上上縣令屬官有丞中正光迎功曹光迎主簿功曹主
簿錄事及西曹戶曹金曹租曹兵曹等掾市長等員合
屬官佐史五十四人上中縣減上上縣五人上下縣減
上中縣五人中上縣減上下縣六人中中縣減中上縣

五人中下縣減中中縣一人下上縣減中下縣一人下
中縣減下上縣一人下下縣減下中縣一人
自州郡縣各因其大小置白直以供其役

三等諸鎮置鎮將副將長史錄事參軍倉曹中兵長流
城局等參軍事鎧曹行參軍市長倉督等員

三等戍置戍主副掾隊主副等員

官一品每歲祿八百匹二百匹為一秩從一品七百匹
一百七十五匹為一秩

二品六百匹一百五十匹為一秩從二品五百匹一百
二十五匹為一秩

三品四百匹一百匹為一秩從三品三百匹七十五匹
為一秩

四品二百四十匹六十匹為一秩從四品二百匹五十
匹為一秩

五品一百六十匹四十匹為一秩從五品一百二十匹
三十匹為一秩

六品一百匹二十五匹為一秩從六品八十四匹二十匹
為一秩

七品六十匹十五匹為一秩從七品四十四匹十匹為一
秩

八品三十六匹九匹爲一秩從八品三十二匹八匹爲一秩

九品二十八匹七匹爲一秩從九品二十四匹六匹爲一秩

祿率一分以帛一分以粟一分以錢事繁者優一秩平者守本秩閑者降一秩長兼試守者亦降一秩官非執事不朝拜者皆不給祿又自一品已下至於流外勲品各給事力一品至三十人下至於流外勲品或以五人爲等或以四人三人二人一人爲等繁者加一等平者守本力閑者降一等焉

州郡縣制祿之法刺史守令下車各前取一時之秩

上上州刺史歲秩八百匹與司州牧同上中上下各以五十匹爲差中上降上下一百匹中中及中下亦以五十匹爲差下上降中下一百匹下中下下亦各以五十匹爲差

上郡太守歲秩五百匹降清都尹五十匹上中上下各以五十匹爲差中上降上下四十匹中中及中下各以三十匹爲差下上降中下四十匹下中下下各以二十匹爲差

上上縣歲秩一百五十四匹與鄴臨漳成安三縣同上中

上下各以十匹為差中上降上下三十匹中中及中下各以五匹為差下上降中下二十四匹下中下下各以十匹為差

州自長史已下逮于史吏郡縣自丞已下逮于掾佐亦皆以帛為秩郡有尉者尉減丞之半皆以其所出常調課之其鎮將戍主軍主副幢主副逮于掾史亦各有差矣

諸州刺史守令已下幹及力皆聽敕乃給其幹出所部之人一幹輸絹十八匹幹身放之力則以其州郡縣白直充

三師王二大

大司馬大將軍

三公為第一品

開府儀同三司開國郡公為從一品

儀同三司太子三師特進尚書令驃騎車騎將軍

二將軍加

大者在開國郡公下

衛將軍

加大者在太子太師上

四征將軍

加大者次衛大將軍左

右光祿大夫散郡公開國縣公為第二品

尚書僕射

置二左居右

中書監四鎮

加大者次四征

中鎮撫軍將軍

三將軍武職罷任者為之

領軍

加大者在尚書令下

護軍翊軍將軍金紫光祿

大夫散縣公開國縣侯為從二品

吏部尚書四安將軍中領護太常光祿衛尉卿太子三

少中書令太子詹事侍中列曹尚書四平將軍大宗正

太僕大理鴻臚司農太府卿清都尹三等上州刺史左
右衛將軍祕書監銀青光祿大夫散縣侯開國縣伯爲
第三品

散騎常侍三等中州刺史司徒左長史四方中郎將四

護匈奴羌戎夷蠻越中郎將國子祭酒御史中丞中侍中長秋

卿將作大匠冠軍將軍太尉長史領左右將軍武衛將

軍太子左右衛率輔國將軍四護校尉太中大夫龍驤

將軍三等上郡太守散縣伯爲從第三品

鎮遠安遠將軍太常光祿衛尉少卿尚書吏部郎中給

事黃門侍郎太子中庶子司徒右長史司空長史太宗

正太僕大理鴻臚司農太府少卿三公府司馬中常侍

中尹城門校尉武騎雲騎驍騎遊擊將軍已前階建忠建

節將軍通直散騎常侍諸開府長史中大夫三等下州

刺史三等鎮將諸開府司馬開國縣子爲第四品

中堅中壘將軍尚書左丞三公府諮議參軍事司州別

駕從事史三等上州長史太子三卿前左右後軍將軍

中書侍郎太子庶子三等中郡太守左右備身刀劍備

身備身衛仗直盪等正都督三等上州司馬已前階振威

奮武將軍諫議大夫尚書右丞諸開府諮議參軍司州

治中從事史左右中郎將步兵越騎射聲屯騎長水校

尉朱衣直閣直閣將軍太子騎官備身內直備身等正都督三等鎮副將散縣子爲從第四品

廣德弘義將軍太子備身直入直衛等正都督領左右三等中州長史三公府從事中郎祕書丞皇子友國子

博士散騎侍郎太子中舍人員外散騎常侍三等中州

司馬已前上階折衝制勝將軍主衣都統尚食尚藥二典御

太子旅騎屯衛典軍校尉領護府長史司馬諸開府從

事中郎開國縣男爲第五品

伏波陵江將軍二等下州長史三公府掾屬著作郎通

直散騎侍郎太子洗馬左右備身刀劍備身御使直塗

等副都督左右直長中尚食中尚藥典御三等下州司

馬已前上階輕車樓船將軍駟馬都尉翊衛正都督直寢直

齋奉車都尉都水使者諸開府掾屬崇聖歸義歸正歸

命歸德侯清都郡丞治書侍御史鄴臨漳成安三縣令

中給事中三等下郡太守大理司直太子直閣二衛隊

主太子騎官內直備身副都督開國鄉男散縣男爲從

第五品

勁武昭勇將軍尚書諸曹郎中中書舍人三公府主簿

三等上州別駕從事史四中府三等鎮守長史三公府

錄事參軍事皇子郎中令三公府功曹記室戶倉中兵

參軍事皇子文學謁者僕射已前上階明威顯信將軍太子

備身副都督四中府司馬武賁中郎將羽林監冗從僕

射直入副都督千牛備身大理正監評侍御師諸開府

錄事功曹記室倉中兵等曹參軍事三等上州錄事參

軍事治中從事史三等上郡丞三等上縣令太子內直

監平準署令為第六品

度遼橫海將軍直突都督三等中州別駕從事史三公

府列曹參軍事給事中太子門大夫三等上州功倉中

兵等參軍事皇子大農騎都尉直後符璽郎中三等中

州錄事參軍事已前上階踰岷越嶂將軍直衛副都督三等

中州從事史諸開府主簿列曹參軍事三等中州功倉

中兵等參軍事太子舍人三寺丞太子直前太子副直

監太子諸隊主為從第六品

戎昭武毅將軍勳武前鋒正都督三公府東西閣祭酒

三等下州別駕從事史三等上州府主簿列曹參軍事

三等下州錄事參軍事四中府錄事參軍事王公國郎

中令積弩積射將軍員外散騎侍郎皇子中尉三公府

參軍事列曹行參軍已前上階雄烈恢猛將軍翊衛副都督

諸開府東西閣祭酒參軍事列曹行參軍三等下州功

倉中兵參軍事四中府功倉中兵參軍事三等中州府

主簿列曹參軍事二衛府司馬詹事府丞左右備身五
職三等鎮錄事參軍事六寺丞祕書郎中著作佐郎太
子侍盪太子騎尉太子騎官備身五職三等中郡丞三
等中縣令為第七品

揚麾曜鋒將軍勳武前鋒副都督強弩將軍三公府行
參軍三等上州參軍事列曹行參軍三等下州府主簿
列曹參軍事四中府列曹參軍事王公國大農長秋將
作寺丞太子二率坊司馬三等鎮倉中兵參軍事已前上階
蕩邊開域將軍勳武前鋒散都督太學博士皇子常侍
太常博士武騎常侍左右備身刀劍備身五職都將別統軍主

幢主三等中州參軍事列曹行參軍諸開府行參軍奉朝
請國子助教公車京邑二市署令三等鎮列曹參軍事
三縣丞侍御史尚食尚藥丞齋帥中尚食中尚藥丞太
子直後二衛隊副前鋒正都督太子騎官備身太子內
直備身五職已見前諸戍主軍主為從第七品

靜漠綏戎將軍協律郎三等上州行參軍三等下州參
軍事列曹參軍事四中府列曹行參軍侯伯國郎中令
殿中將軍皇子侍郎已前上階平越殄夷將軍刀劍備身五
職已見前前鋒副都督太子內直備身主書殿中侍御史
太子典膳藥藏丞太子齋帥三等中州行參軍王公國

中尉二等鎮鎧曹行參軍三等下郡丞三等下縣令爲
第八品

飛騎隼擊將軍三公府長兼左右戶行參軍長兼行參
軍門下錄事尚書都令史檢校御史諸署令諸開府典
籤中謁者僕射中黃門冗從僕射已前階武牙武奮將軍
備身御仗五職宮門署僕射太子備身五職侯伯國大
農皇子上中下將軍皇子上中大夫王公國常侍諸開
府長兼左右戶行參軍諸開府長兼行參軍員外將軍
勳武前鋒五職司州及三等上州典籤太子諸隊副諸
戍諸軍副清都郡丞爲從第八品

清野將軍子男國郎中令諸署內謁者局統三等上州
長兼行參軍中黃門太子內坊令公主家令皇子防閣
典書令四門博士大理律博士校書郎三公府參軍督
護都水參軍事七部尉諸郡尉已前階橫野將軍王公國
侍郎侯伯國中尉謁者太子三寺丞諸開府參軍督護
殿中司馬督御仗太子食官中省典倉等令太子備身
平準公車丞三等中州典籤爲第九品

偏將軍諸宮教博士太子司藏廐牧令太子校書諸署
別局都尉諸尉諸關津尉三等上州參軍督護三等中
州長兼行參軍祕書省正字皇太子三令王公國上中

下將軍及上中大夫諸署令諸縣丞已前階裨將軍領軍
護軍府太常光祿衛尉寺詹事府等功曹五官奉禮郎
子男國大農小黃門員外司馬督太學助教諸幢主遙
途尉中侍中省錄事三等下州典籤尚書門下中書等
省鑿師爲從第九品

流內比視官十三等第一領人酋長視從第三品第一
不領人酋長視第四品第二領人酋長第一領人庶長
視從第四品諸州大中正第二不領人酋長第一不領
人庶長視第五品諸州中正畿郡邑中正第三領人酋
長第二領人庶長視從第五品第三不領人酋長第二

不領人庶長視第六品第三領人庶長視從第六品第
三不領人庶長視第七品司州州都主簿國子學生視
從第七品諸州州都督簿司州西曹書佐清都部中正
功曹視第八品司州列曹從事諸州西曹書佐諸郡中
正功曹清都郡主簿視從第八品司州部郡從事諸州
祭酒從事史視第九品諸州部郡從事司州守從事諸
郡主簿司州武猛從事視從第九品

周太祖初據關內官名未改魏號及方隅粗定改創章
程命尚書令盧辯遠師周之建職置三公三孤以爲論
道之官次置六卿以分司庶務其所制班序

內命謂王朝之臣三公九命三孤八命六卿七命上大夫六

命中大夫五命下大夫四命上士三命中士再命下士

一命外命謂諸侯及其臣諸公九命諸侯八命諸伯七命諸子

六命諸男五命諸公之孤卿四命侯之孤卿公之大夫

三命子男之孤卿侯伯之大夫公之上士再命子男之

大夫公之中士侯伯之上士一命公之下士侯伯之中

士下士子男之士不命其制祿秩下士一百二十五石

中士已上至於上大夫各倍之上大夫是為四千石卿

二分孤三分公四分各益其一公因盈數為一萬石其

九秩一百二十石八秩至於七秩每二秩六分而下各

去其一二秩俱為四十石凡頒祿視年之上下畝至四

釜為上年上年頒其正三釜為中年中年頒其半二釜

為下年下年頒其一無年為凶荒不頒祿六官所制如

此制度既畢太祖以魏恭帝三年始命行之所設官名

訖於周末多有改更並具盧傳不復重序云

隋書卷二十七終

四十五凡...

隋書卷二十八

百官志第二十三

太尉揚州都督監修國史上柱國趙國公臣長孫無忌等奉 勅撰

皇明朝列大夫國子監祭酒臣劉應秋

承直郎國子監司業臣楊道賓等奉

勅重校刊

百官下

高祖既受命改周之六官其所制名多依前代之法置
三師三公及尚書門下內史祕書內侍等省御史都水
等臺太常光祿衛尉宗正太僕大理鴻臚司農太府國
子將作等寺左右衛左右武衛左右武候左右領左右

監門左右領軍等府分司統職焉

三師不主事不置府僚蓋與天子坐而論道者也

三公參議國之大事依後齊置府僚無其人則闕祭祀則太尉亞獻司徒奉俎司空行掃除其位多曠皆攝行事尋省府及僚佐置公則坐於尚書都省朝之衆務總歸於臺閣

尚書省事無不總置今左右僕射各一人總吏部禮部兵部都官度支工部等六曹事是爲八座屬官左右丞各一人都事八人分司管轄吏部尚書統吏部侍郎二人主爵侍郎一人司勳侍郎二人考功侍郎一人禮部

尚書統禮部祠部侍郎各一人主客膳部侍郎各二人兵部尚書統兵部職方侍郎各二人駕部庫部侍郎各一人都官尚書統都官侍郎二人刑部比部侍郎各一人司門侍郎二人度支尚書統戶部侍郎各二人金部倉部侍郎各一人工部尚書統工部屯田侍郎各二人虞部水部侍郎各一人凡三十六侍郎分司曹務直宿禁省如漢之制

門下省納言二人給事黃門侍郎四人錄事通事令史各六人又有散騎常侍通直散騎常侍各四人諫議大夫七人散騎侍郎四人員外散騎常侍六人通直散騎

侍郎四人並掌部從朝直又有給事二十人員外散騎
侍郎二十人奉朝請四十人並掌同散騎常侍等兼出
使勞問統城門尚食尚藥符璽御府殿內等六局城門
局校尉二人直長四人尚食局典御二人直長四人食
鑿四人尚藥局典御二人侍御醫直長各四人醫師四
十人符璽御府殿內局監各二人直長各四人
內史省置監令各一人尋廢監置令二人侍郎四人舍
人八人通事令人十六人主書十人錄事四人
祕書省監丞各一人郎四人校書郎十二人正字四人
錄事二人領著作太史二曹著作曹置郎二人佐郎八

人校書郎正字各二人太史曹置令丞各二人司
人監候四人其曆天文漏刻視祿各有博士及生員

內侍省内侍內常侍各二人內給事四人內謁者監六
人內寺伯二人內謁者十二人寺人六人伺非八人並

用宦者領內尚食掖庭宮闈奚官內僕內府等局

御及丞各二人餘各置令丞皆二人其宮闈內
僕則加置丞各一人掖庭又有宮教博士二人

御史臺大夫一人治書侍御史二人侍御史八人殿內
侍御史監察御史各十二人錄事二人後魏延昌中王

顯有寵於宣武爲御史中尉請革選御史此後踵其事
每一中尉則更置御史自開皇後始自吏部選用仍依

舊入直禁中

都水臺使者及丞各二人參軍三十人河堤謁者六十人錄事二人領掌船局都水尉二人又領諸津上津每尉一人丞二人中津每尉丞各一人下津每典作一人津長四人

太常光祿衛尉宗正太僕大理鴻臚司農太府等九寺

並置卿少卿各一人太僕尋加少卿一人各置丞太常衛尉宗正大理鴻臚將作

二人光祿太僕各三人司農五人太府六人主簿太府四人餘錄事各二人

加至三人司農等員太府則各四人

太常寺又有博士四人協律郎二人奉禮郎十六人統

郊社太廟諸陵太祝衣冠太樂清商鼓吹太醫太卜

犧等署各置令並一人太樂太醫丞各一人郊社太樂

郊社署又有典瑞四人太祝署有太祝二人太樂署清商署

各有樂師員太樂八人清商二人鼓吹署有哄師二人太醫署有主

藥二人醫師二百人藥園師二人醫博士二人助教二人按摩博士

二人祝禁博士二人等員太卜署有卜師二十人相師十人男覲

十六人女巫八人太卜博士助教各二人相博士助教各一人

員

光祿寺統大官有藏良醞掌醞等署各置令大官三人

各二人掌丞大官八人看藏掌醞大官又有監膳

各一人醞各二人良醞四人

良醞有掌醞

五十人

掌醞有掌醞十等員

衛尉寺統公車武庫守宮等署各置令

公車一人武庫守宮各二人

丞公車一人武庫二人等員

宗正寺不統署

太僕寺又有獸醫博士員

一百二十人

統驛騶乘黃龍廐車

府典牧牛羊等署各置令

二人乘黃車府則各減二人

丞二人乘黃

牧牛羊則各三人等員

大理寺不統署又有正監評

各一人

司直十人律博士八人明

法二十人獄掾八人

鴻臚寺統典客司儀崇玄二署各置令

二人崇玄則典惟置一人

客署又有掌客十人司儀有掌儀二十人等員

司農寺統太倉典農平準廩市鈎盾華林上林導官等

署各置令二人鈎盾上林則加至三人華林惟置一人

太倉又有米廩督二人

穀倉督四人鹽倉督二人京市有肆長四十人導官有御細倉

督二人麴麪倉督二人等員

太府寺統左藏左尚方內尚方右尚方司染右藏黃藏

掌治甄官等署各置令二人左右尚方則加至三人黃藏則惟置一人丞四人

則八人右尚則六人黃藏則一人等員

國子寺元諫太常祭酒一人屬官有主簿錄事各一人統國子太

學四門書算學各置博士國子太學四門各五人書算各二人助教國子太學

四門各五人 學生國子一百四十人太學四門各三書算各二人百六十人書四十人算八十人等

員

將作寺大匠一人丞主簿錄事各二人統左右校署令各二人

丞左校四人 右校三人各有監作左校十二人 右校八人等員

左右衛左右武衛左右武侯各大將軍一人將軍二人並有

長史司馬錄事功倉兵騎等曹參軍法曹鎧曹行參軍

各一人行參軍左右衛左右武侯各六人等員

左右衛掌宮掖禁禦督攝仗衛又各有直閣將軍六人直

寢十二人直齋直後各十人並掌宿衛侍從奉車都尉六人掌

馭副車武騎常侍十人殿內將軍十五人員外將軍三十人殿

內司馬督二十人員外司馬督四十人並以參軍府朝出使

勞問左右衛又各統親衛置開府左勳衛開府左翊一

四開府及武衛武侯領府置開府一人有長史司馬錄事

及倉兵等曹參軍法曹行參軍各一人行參軍三人又有儀

同府武衛武侯領軍東宮儀同已下置員同開府但無

行參軍員諸府皆領軍坊每坊東宮軍置坊主一人佐二人

每鄉團東宮鄉置團主一人佐二人左右武衛府無直閣已

下員但領外軍宿衛

左右武侯掌車駕出先驅後殿晝夜巡察執捕姦非烽

候道路水草所置巡狩師田則掌其營禁右加置司辰

師四漏刻生一百一十人

左右領左右府各大將軍一人將軍二人掌侍衛左右供御

兵仗領千牛備身十二人掌執千牛刀備身左右十二人掌

供御弓箭備身六十人掌宿衛侍從各置長史司馬錄事

及倉兵二曹參軍事鎧曹行參軍各一人等員

左右監門府各將軍一人掌宮殿門禁及守衛事各置郎

將二校尉直長各三人長史司馬錄事及倉兵曹參軍鎧

曹行參軍各一人行參軍四人等員

左右領軍府各掌十二軍籍帳差科辭訟之事不置將

軍唯有長史司馬掾屬及錄事功倉戶騎兵等曹參軍

法鎧等曹行參軍各一人行參軍十六人等員又置明法四人

隸於法司掌律令輕重

行臺省則有尚書令僕射左右兵部兼吏部度支兼都

尚書及丞左右各一人都事四人有考功兼吏部爵

禮部兼祠部膳部兵部兼職駕部庫部刑部兼都官度

支兼倉戶部兼比金部工部屯田兼水部侍郎各一人

每行臺置食貨農圃武器百工監副監各一人各置丞

食貨四人農圃六人錄事食貨農圃百工各等員

太子置太師太傅太保少師少傅少保開皇初置詹事

二年定令罷之

門下坊置左庶子二人內舍人四人錄事二人主事令
史四人統司經宮門內置典膳藥藏齋帥等六局司經
置洗馬四人校書六人正字二人宮門置大夫二人內
直置監副監各二人監殿舍人四人典膳藥藏並置監
丞各二人藥藏又有侍醫四人齋帥置四人
典書坊右庶子二人舍人通事舍人各八人錄事二人
主事令史四人內坊典內及丞各二人丞直四人錄事
一人內廐置尉二人掌內車輿之事

家令

掌刑法食膳倉庫什物奴婢等事

率更令

掌伎樂漏刻

僕

掌宗族親疎車輿騎乘

各一人三寺各置丞

家令二人寺各一人

錄事

家令二人寺各一人

家令領

食官典倉司藏三署令

各一人

丞

食官二人典倉一人司藏三人

僕寺領

廐牧令

一人員

左右衛各置率一人副率二人掌宮中禁衛各置長史
司馬及錄事功倉兵騎兵等曹參軍事法曹鎧曹行參
軍各一人行參軍四員又各有直閣四人直寢八人直
齋直後各十人

左右宗衛制官如左右衛各掌以宗人侍衛加置行參
軍二人而無直閣直寢直齋直後等員
左右虞候各置開府一人掌斥候伺非長史已下如左
右衛而無錄事參軍員減行參軍一人

左右內率副率各一人掌領備身已上禁內侍衛供奉
兵仗又無功騎兵法寺曹及行參軍員餘與虞候同有
千牛備身八人掌執千牛刀備身左右八人掌供奉弓
箭備身二十人掌宿衛侍從

左右監門各率一人副率二人掌諸門禁長史已下同
內率府而各有直長十人

高祖又採後周之制置上柱國柱國上大將軍大將軍
上開府儀同三司開府儀同三司上儀同三司儀同三
司大都督帥都督都督總十一等以酬勤勞又有特進
左右光祿大夫金紫光祿大夫銀青光祿大夫朝議大

夫朝散大夫並爲散官以加文武官之德聲者並不理
事六品已下又有翊軍等四十三號將軍品凡十六等
爲散號將軍以加汎授居曹有職務者爲執事官無職
務者爲散官戎上柱國已下爲散實官軍爲散號官諸
省及左右衛武侯領左右監門府爲內官自餘爲外官
國王郡王國公郡公縣公侯伯子男凡九等皇伯叔昆
弟皇子爲親王置師友各一人文學二人嗣王則無師友長史
司馬諮議參軍事掾屬各一人主簿二人錄事功曹記
室戶倉兵等曹騎兵城局等參軍事東西閣祭酒各一
人參軍事四人法田水鎧士等曹行參軍各一人行參

軍六人長兼行參軍八人典籤二人

上柱國嗣王郡王無主簿錄事參軍東西閤祭酒長兼行參軍等員而加參軍事爲五人行參軍爲十二人柱國又無騎兵參軍事水曹行參軍等員而減參軍事行參軍各一人上大將軍又無諮議參軍事田曹鎧曹行參軍員又減行參軍一人大將軍又無掾屬一員又減參軍事二人上開府又無法曹士曹行參軍參軍事員開府又無典籤員減行參軍二人上儀同又無功曹城局參軍事員又減行參軍二人儀同又無倉曹員減行參軍三人

三師三公置府佐與柱國同若上柱國任三師三公唯從上柱國置王公已下三品已上又並有親信帳內各隨品高卑而制員

諸王置國官有令大農各一人尉各二人典衛各八人常侍各二人侍郎各四人廟長學官長各一人食官廐牧長丞各一人典府長丞各一人舍人各四人等員上柱國柱國公減典衛二人無侍郎員侯伯又減典衛二人食官廐牧長各一人子男又減尉典衛常侍舍人各一人上大將軍大將軍公同柱國子男其侯伯減公典衛侍郎廐牧丞各一人子男無令無典衛又減舍人一

人上開府開府公同大將軍子男其侯伯又無常侍無
食官廐牧丞子男又無侍郎廐牧長上儀同儀同公同
開府子男其侯伯又無尉無學官長子男又無廐長食
官長二王後置國官與諸王同郡王與上柱國公同國
公無上開府已上官者上開府公同散郡公與儀同侯
伯同散縣公與儀同子男同大長公主長公主並
置家令丞各一人主簿謁者舍人各二人等員郡主唯
減主簿員

雍州置牧屬官有別駕贊務州都郡正主簿錄事西曹
書佐金戶兵法士等曹從事部郡從事武猛從事等員
并佐史合五百二十四人

京兆郡置尹丞正功曹主簿金戶兵法士等曹佐等員
并佐史合二百四十四人

大興長安縣置令丞正功曹主簿西曹金戶兵法士曹
等員并佐史合一百四十七人

上上州置刺史長史司馬錄事參軍事功曹戶兵等曹
參軍事法士曹等行參軍行參軍典籤州都光初主簿
郡正主簿西曹書佐祭酒從事部郡從事倉督市令丞
等員并佐史合三百二十三人

上中州減上州吏屬卅二人

上下州減上中州十六人

中上州減上下州二十九人

中中州減中上州二十人

中下州減中中州二十人

下上州減中下州三十二人

下中州減下上州十五人

下下州減下中州十二人

郡置太守丞尉正光初功曹光初主簿縣正功曹主簿西曹金戶兵法士等曹市令等員并佐史合一百四十六人

上中郡減上上郡吏屬五人

上下郡減上中郡四人

中上郡減上下郡十九人

中中郡減中上郡六人

中下郡減中中郡五人

下上郡減中下郡十九人

下中郡減下上郡五人

下下郡減下中郡六人

縣置令丞尉正光初功曹光初主簿功曹主簿西曹金戶兵法士等曹佐及市令等員合九十九人

上中縣減上上縣吏屬四人

上下縣減上中縣五人

中上縣減上下縣十人

中中縣減中上縣五人

中下縣減中中縣五人

下上縣減中下縣十二人

下中縣減下上縣六人

下下縣減下中縣五人

州置總管者列為上中下三等總管刺史加使持節

鎮置將副戍置主副關置令丞其制官屬各立三等之

差

同州總監副監各一人置二丞統食貨農圃二監副監

岐州亦置監副監諸冶亦置三等監各有丞員

鹽池置總監副監丞等員管東西南北面等四監亦各

置副監及丞隴右牧置總監副監丞以統諸牧其驛驢

牧及二十四軍馬牧每牧置儀同及尉大都督帥都督

等員驢騾牧置帥都督及尉原州羊牧置大都督并尉

原州駝牛牧置尉又有皮毛監副監及丞錄事又鹽州

牧監置監及副監置丞統諸羊牧牧置尉苑川十二馬

牧每牧置大都督及尉各一人帥都督二人沙苑羊牧

置尉二人緣邊交市監及諸屯監每監置監副監各一人畿內者隸司農自外隸諸州焉

五嶽各置令又有吳山令以供其酒掃

三師王三公爲正一品

上柱國郡王國公開國郡縣公爲從一品

柱國太子三師特進尚書令左右光祿大夫開國侯爲正二品

上大將軍尚書左右僕射雍州牧金紫光祿大夫爲從二品

大將軍吏部尚書太常光祿衛尉等三卿太子三少納

言內史令左右衛左右武衛左右武侯領左右等大將軍禮部兵部都官度支工部尚書宗正太僕大理鴻臚司農太府等大卿上州刺史京兆尹祕書監銀青光祿大夫開國伯爲正三品

上開府儀同三司散騎常侍左右衛武衛武侯領左右監門等將軍國子祭酒御史大夫將作大匠中州刺史親王師朝議大夫爲從三品

驃騎將軍開府儀同三司太常光祿衛尉等三少卿太子左右衛宗衛內等率尚書吏部侍郎給事黃門侍郎太子左庶子宗正太僕大理鴻臚司農太府等少卿下

州刺史已前上階內史侍郎太子右庶子通直散騎常侍左

右監門郎將朝散大夫開國子為正四品

上儀同三司尚書左丞太子左右衛宗衛內等副率左

右監門率上郡太守雍州別駕親王府長史太子家令

率更令僕內侍城門校尉已前上階尚書右丞上鎮將軍雍

州贊務直閣將軍親王府司馬諫議大夫為從四品

車騎將軍儀同三司內常侍祕書丞國子博士散騎侍

郎太子內舍人太子左右監門副率員外散騎常侍上

州長史親王府諮議參軍事開國男已前上階尚食尚藥典

御上州司馬為正五品

著作郎通直散騎侍郎中郡太守直寢太子洗馬中

長史奉車都尉已前上階都水使者治書侍御史大興長安

令大理司直直齋太子直閣京兆郡丞中州司馬中鎮

將上鎮副內給事駙馬都尉親王友員外散騎侍郎為

從五品

翊軍翊師將軍尚書諸曹侍郎內史舍人下郡太守大

都督親王府掾屬下州長史已前上階四征將軍征東征南征西征北

三將軍內軍鎮軍撫軍大理正監評千牛備身左右左右監門

校尉內尚食典御符璽監御府監殿內監太子內直監

下州司馬下鎮將中鎮副為正六品

四平將軍

平東平南平西平北

四將軍

前軍後軍左軍右軍

通事舍人親王

文學帥都督左右領軍府長史太子直寢親王府主簿

親王府錄事參軍事太子門大夫給事上縣令

已前冠上階

軍輔國二將軍太子舍人直後三寺丞親王府功曹記

室倉戶曹參軍事城門直長太子直齋太子副直監太

子典內左右領軍府司馬下鎮副為從六品

鎮遠安遠二將軍員外散騎侍郎御醫左右衛武衛武

候領左右等府長史親衛親王府諸曹參軍事

已前建上階

威寧朔二將軍六寺丞祕書郎著作佐郎太子千牛備

身太子備身左右尚食尚藥左右監門等直長太子通

事舍人左右衛武衛武侯領左右等府司馬都督太子

典膳藥藏等監太子齋帥上戍主為正七品

寧遠振威二將軍左右監門府長史太子左右衛宗衛

等率左右虞候左右內率等府長史符璽御府殿內等

直長上州錄事參軍事左右領軍府掾屬親王府東西

閣祭酒中縣令上郡丞太子親衛將作丞勳衛親王府

參軍事上鎮長史

已前上階

伏波輕車二將軍太學太常二

博士武騎常侍奉朝請國子助教親王府諸曹行參軍

太子直後太子左右監門直長大興長安縣丞太子侍

醫侍御史太史令上州諸曹參軍事左右監門府太子

左右衛左右宗衛左右虞候左右內率等司馬上鎮司馬為從七品

宣威明威二將軍協律郎都水丞殿內將軍太子左右

監門率府長史別將下縣令中郡丞中州錄事參軍事

上上州諸曹行參軍事親王府行參軍左右領軍府錄

事參軍事中鎮長史太子內坊丞太子勳衛已前階襄威

厲威二將軍殿內御史掖庭宮闈二令上署令公車郊社太廟

太祝平準太樂驛驛武庫典客鉤盾左藏太倉左尚方右尚方司染典農京市太官鼓吹太子左右

監門率府司馬中州諸曹參軍事左右衛武衛武候等

府錄事參軍事左右領軍府諸曹參軍事內尚食丞中

成主上成副為正八品

威戎討寇二將軍四門博士主書門下錄事尚書都事

監察御史內謁者監上關令中署令太醫右藏黃藏乘黃龍廐衣冠守官

華林上林掌治導官左校右校牛羊典牧下郡丞下州錄事參軍事中州諸

曹行參軍備身左右衛武衛武候領左右等府諸曹參

軍事左右領軍府諸曹行參軍太子左右衛宗衛率等

府錄事參軍事下鎮長史太子翊衛已前階盪寇盪難二

將軍親王府長兼行參軍及典籤員外將軍統軍太子

二寺丞中關令奚官內僕二令下署令諸陵崇玄大小車府清商司儀

刊藏良醞掌上津尉下州諸曹參軍事左右衛武衛武

等府諸曹行參軍領左右府鎧曹行參軍左右監門
子左右衛宗衛等率左右虞候左右內率等府諸曹
軍事掌船局都尉上鎮諸曹參軍事上縣丞上郡尉
從八品

寇殄難二將軍太學助教太子備身大理寺律博士
諸校書郎都水參軍事內史錄事內謁者令內寺伯中
縣丞下關令中津尉下州諸曹行參軍上州行參軍左
右監門府鎧曹行參軍太子左右衛宗衛虞候府等諸
曹行參軍太子左右內率府鎧曹行參軍左右領軍府
行參軍中鎮諸曹參軍事上鎮士曹行參軍中郡尉前

上階掃寇掃難二將軍殿內司馬督太子食官典倉司藏
等令尚食尚醫軍主太史掖庭宮闈局等丞上署令太
子左右監門率府諸曹參軍事中州行參軍左右衛武
衛武侯寺府行參軍上州典籤下戍主上關丞太子典
膳藥藏寺局丞下郡尉典客署掌客司辰師為正九品
曠野橫封二將軍掖庭局宮教博士太祝太子廐牧令
太子校首下縣丞中署丞左右監門率府鎧曹行參軍
下州行參軍中州典籤左右監門府太子左右衛宗衛
虞候志府等行參軍正字太子內坊丞直中關上津丞
下鎮志曹參軍事中鎮士曹行參軍上縣尉前偏裨

二將 平四門助教書算學博士奉禮郎員外司馬督幢
主簿 官內僕等局丞下署丞下州典籤內謁者局丞中
津 中縣尉太子正字太史監候太官監膳御府局監
事 左右校及掖庭監作太史司曆諸樂師爲從九品
又有流內視品十四等

行臺尚書令爲視正二品

上總管行臺尚書僕射爲視從二品

中總管行臺諸曹尚書爲視正三品

下總管爲視從三品

行臺尚書左右丞爲視從四品

同州總監隴右牧總監爲視從五品

行臺諸曹侍郎爲視正六品

上柱國嗣王郡王柱國府長史司馬諮議參軍事鹽池
總監同州隴右牧總副監王二王後國令爲視從六品
上大將軍大將軍府長史司馬上柱國嗣王郡王柱國
府掾屬嗣王文學公國令王二王後大農尉典衛爲視
正七品

上開府開府府長史司馬上大將軍大將軍府掾屬上
柱國嗣王郡王柱國府諸曹參軍事鹽池總副監鹽州
牧監諸屯監國子學生侯伯國令公國大農尉典衛雍

州薩保爲視從七品

上儀同儀同府長史司馬上大將軍大將軍府諸曹參軍事上柱國嗣王郡王柱國府參軍事諸曹行參軍行臺諸監同州諸監鹽池四面監皮毛監政州監同州總監隴右牧監等丞諸大冶監雍州州都主簿子男國令侯伯國大農尉典衛王二王後國常侍爲視正八品行臺尚書都事上開府開府府諸曹參軍事上大將軍大將軍府參軍事諸曹行參軍上柱國嗣王郡王柱國府行參軍五岳四瀆吳山等令鹽池四面副監諸皮毛副監行臺諸副監諸屯副監諸中冶監諸緣邊交市監

鹽池總監丞諸州州都主簿雍州西曹書佐諸曹從事京兆郡正功曹太學生子男國大農典衛爲視從八品開府府法曹行參軍上儀同儀同府諸曹參軍事上大將軍大將軍府行參軍上柱國嗣王郡王柱國府典籤同州諸副監岐州副監諸小冶監鹽州牧監丞諸大冶監丞諸緣邊交市副監諸郡正功曹京兆郡主簿諸州西曹書佐祭酒從事雍州部郡從事公國常侍王二王後國侍郎公主家令諸州胡二百戶已上薩保爲視正九品

儀同府法曹行參軍上開府開府府行參軍上大將軍

大將軍府典籤上儀同儀同府行參軍上開府府典籤
行臺諸監丞鹽池四面監丞皮毛監丞諸中冶監丞四
門學生諸郡主簿諸州部郡從事雍州武猛從事大興
長安縣正功曹主簿僕伯子男國常侍公國侍郎爲視
從九品

又有流外勳品二品三品四品五品六品七品八品九
品之差又視流外亦有視勳品視二品視三品視四品
視五品視六品視七品視八品視九品之差極於胥吏
矣皆無上下階云

京官正一品祿九百石其下每以百石爲差至正四品
是爲三百石從四品二百五十石其下每以五十石爲
差至正六品是爲百石從六品九十石以下每以十石
爲差至從八品是爲五十石食封及官不判事者并九
品皆不給祿其給皆以春秋二季刺史太守縣令則計
戶而給祿各以戶數爲九等之差大州六百二十石其
下每以四十石爲差至於下下則三百石大郡三百四
十石其下每以三十石爲差至於下下則百石大縣百
四十石其下每以十石爲差至於下下則六十石其祿
唯及刺史二佐及郡守縣令

三年四月詔尚書左僕射掌判吏部禮部兵部二尚書

事御史糾不當者兼糾彈之尚書右僕射掌判都官度支工部三尚書事又知用度餘皆依舊尋改度支尚書爲戶部尚書都官尚書爲刑部尚書諸曹侍郎及內史舍人並加爲從五品增置通事舍人十二員通舊爲二十四員廢光祿寺及都水臺入司農廢衛尉入太常尚書省廢鴻臚亦入太常罷大理寺監評及律博士員加置正爲四人罷郡以州統縣改別駕贊務以爲長史司馬舊周齊州郡縣職自州都郡縣正已下皆州郡將縣令至而調用理時事至是不知時事直謂之鄉官別置品官皆吏部除授每歲考殿最刺史縣令三年一遷佐官四年一遷佐官以曹爲名者並改爲司六年尚書省二十四司各置員外郎一人以司其曹之籍帳侍郎闕則釐其曹事吏部又別置朝議通議朝請朝散給事承奉儒林文林等八郎武騎屯騎驍騎游騎飛騎旅騎雲騎羽騎八尉其品則正六品以下從九品以上上階爲郎下階爲尉散官番直常出使監檢罷門下省員外散騎常侍奉朝請通事令史員及左右衛殿內將軍司馬督武騎常侍等員

十二年復置光祿衛尉鴻臚等寺諸州司以從事爲名者改爲參軍

十三年復置都水臺國子寺罷隸太常又改寺爲學
十四年諸省各置主事令史員改九等州縣爲上中中
下下凡四等

十五年罷州縣鄉官

十六年內侍省加置內主事員二十人以承門閣

十八年置備身府

二十年改將作寺爲監以大匠爲太監初加置副監

仁壽元年改都水臺爲監更名使者爲監罷國子學唯
立太學一所置博士五人從五品學生七十二人

三年監門府又置門候一百二十人

煬帝卽位多所改革三年定令品自第一至于第九唯
置正從而除上下階罷諸總管廢三師特進官分門下
太僕二司取殿內監名以爲殿內省并尚書門下內史
祕書以爲五省增置謁者司隸二臺并御史爲三臺分
太府寺爲少府監改內侍省爲長秋監國子學爲國子
監將作寺爲將作監并都水監總爲五監改左右衛爲
左右翊衛左右備身爲左右騎尉左右武衛依舊名改
領軍爲左右屯衛加置左右禦改左右武侯爲左右候
衛是爲十二衛又改領左右府爲左右備身府左右監
門依舊名凡十六府其朝之班序以品之高卑爲列品

同則以省府為前後省府同則以局署為前後焉

尚書省六曹各侍郎一人以貳尚書之職又增左右丞

階與六侍郎並正四品諸曹侍郎並改為郎又改吏部

為選部郎戶部為人部郎禮部為儀曹郎兵部為兵曹

郎刑部為憲部郎工部為起部郎以異六侍郎之名廢

諸司員外郎而每增置一曹郎各為二員都司郎各一

人品同曹郎掌都事之職以都事為正八品分隸六尚

書諸司主事並去令史之名其令史隨曹閑劇而置每

十令史置一主事不滿十者亦置一以其餘四省三臺

亦皆曰令史九寺五監諸衛府則皆曰府史後又改主

客郎為司蕃郎尋又每減一郎置承務郎一人同員外

之職

舊都督已上至上柱國凡十一等及八郎八尉四十三

號將軍官皆罷之并省朝議大夫自一品至九品置光

祿從一品左右光祿左正一品右從二品金紫正三品銀青光祿從三品

正議正四品通議從四品朝請正五品朝散從五品等九大夫建

節正六品奮武從六品宣惠正七品綏德從七品懷仁正八品守義

從八品奉誠正九品立信從九品等八尉以為散職開皇中以

開府儀同三司為四品散實官至是改為從一品同漢

魏之制位次王公門下省減給事黃門侍郎員置二人

去給事之名移吏部給事郎名爲門下之識位次黃門
下置員四人從五品省讀奏案廢散騎常侍通直散騎
常侍諫議大夫散騎侍郎等常員改符璽監爲郎置員
二人爲從六品加錄事階爲正八品以城門殿內尚食
尚藥御府等五局隸殿內省十二年又改納言爲侍內
內史省減侍郎員爲二人減內史舍人員爲四人加置
起居舍人員二人從六品次舍人下改通事舍人員爲謁
者臺職減主書員置四人加爲正八品十二年改內史
爲內書

殿內省置監

正四品

少監

從四品

丞

從五品

各一人

掌諸供奉

又有奉車都尉十二人掌進御輿馬統尚食尚藥尚衣
尚舍尚乘尚輦等六局各置奉御二人正五品皆置直長
以貳之正七品尚食直長六人又有食醫員尚藥直長四
人又有侍御醫司醫醫佐員尚衣卽舊御府也改名之
有直長四人尚舍卽舊殿中局也改名之有直長八人
尚乘局置左右六閑一左右飛黃閑二左右吉良閑三
左右龍媒閑四左右駒駝閑五左右馱馱閑六左右天
苑閑有直長十四人又有奉乘十人尚輦有直長四人
又有掌輦六人城門置校尉一人降爲正五品後又改
校尉爲城門郎置員四人從六品自殿內省隸爲門下省

官

秘書省降監為從二品增置少監一人從四品增著作郎

階為正五品減校書郎為十人改太史局為監進令階

為從五品又減丞為一人置司辰師八人增置監候為

十人其後又改監少監為令少令增秘書郎為從五品

加置佐郎四人從六品以貳郎之職降著作郎階為從五

品又置儒林郎十人正七品掌明經待問唯詔所使文林

郎二十人從八品掌撰錄文史檢討舊事此二郎皆上在

藩已來直司學士增校書郎員四十人加置楷書郎員

二十人從九品掌抄寫御書

御史臺增治書侍御史為正五品省殿內御史員增監

察御史員十六人加階為從七品開皇中御史直宿禁

中至是罷其制又置主簿錄事員各二人五年又降大

夫階為正四品減治書侍御史為從五品增侍御史為

正七品唯掌侍從糾察其臺中簿領皆治書侍御史主

之後又增置御史從九品尋又省

謁者臺大夫一人從四品五年掌受詔勞問出使慰撫

持節察授及受冤枉而申奏之駕出對御史引駕置司

朝謁者二人以貳之從五品屬官有丞一人主簿錄事各

一人等員又有通事謁者二十人從六品即內史通事舍

人之職也次有議郎二十四人通直三十六人將事謁者三十人謁者七十人皆掌出使其後廢議郎通直將事謁者等員而置員外郎八十員尋詔門下內史御史司隸謁者五司監受表以爲恒式不復專謁者矣尋又置散騎郎從五品二十人承議郎正六通直郎從六各三十人宣德郎正七宣義郎從七各四十人徵事郎從八將仕郎從八常從郎正九奉信郎從九各五十人是爲正員並得祿當品又各有散員郎無員無祿尋改常從爲登仕奉信爲散從自散騎已下皆主出使量事大小據品以發之

司隸臺大夫一人

正四品

掌諸巡察別駕二人

從五品

畿內一人案東都一人案京師刺史十四人

正六品

畿外諸郡從事四十人副刺史巡察其所掌六條一察

品官以上理正能不二察官人貪殘害政三察豪強姦

猾侵害下人及田宅踰制官司不能禁止者四察水旱

蟲災不以實言枉徵賦役及無災妄蠲免者五察部內

賊盜不能窮逐隱而不申者六察德行孝悌茂才異行

隱不貢者每年二月乘輅巡郡縣十月入奏置丞

從六品

主簿

從八品

錄事

從九品

各一人後又罷司隸臺而留司隸

從事之名不爲常員臨時選京官清明者權攝以行

光祿已下八寺卿皆降爲從三品少卿各加置二人爲從四品諸寺上署令並增爲正六品中署令爲從六品下署令爲正七品始開皇中署司唯典掌受納至是署令爲判首取二卿判丞唯知勾檢令闕丞判五年寺丞並增爲從五品

太常寺罷太祝署而留太祝員八人屬寺後又增爲十人奉禮減置六人太廟署又置陰室丞守視陰室改樂師爲樂正置十人太卜又省博士員置太卜卜正二十人以掌其事太醫又置醫監五人正十人罷衣冠清商二署

太僕減驎騶署入殿內尚乘局改龍廐曰典廐署有左右馭阜二廐加置主乘司庫司廩官罷牛羊署

大理寺丞改爲勾檢官增正員爲六人分判獄事置司直十六人降爲從六品後加至二十人又置評事四十八人掌頗同司直正九品鴻臚寺改典客署爲典蕃署初煬帝置四方館於建國門外以待四方使者後罷之有事則置名隸鴻臚寺量事繁簡臨時損益東方曰東夷使者南方曰南蠻使者西方曰西戎使者北方曰北狄使者各一人掌其方國及互市事每使者署典護錄事叙職叙儀監府監置互市監及副參軍各一人錄事

主綱紀叙職掌其貴賤立功合叙者叙儀掌小大次序
監府掌其貢獻財貨監置掌安置其駝馬船車并糾察
非違互市監及副掌互市參軍事出入交易

司農但統上林太倉鉤盾導官四署罷典農華林二署
而以平準京市隸太府

太府寺既分爲少府監而但管京都市五署及平準左
右藏等凡八署京師東市曰都會西市曰利人東都東
市曰豐都南市曰大同北市曰通遠及改諸令爲監唯
市署曰令

國子監依舊置祭酒加置司業一人從四品丞三人加
爲從六品并置主簿錄事各一人國子學置博士正五
品助教從七品員各一人學生無常員太學博士助教
各二人學生五百人先是仁壽元年省國子祭酒博士
置太學博士員五人爲從五品總知學事至是太學博
士降爲從六品

將作監改太監少監爲大匠少匠丞加爲從六品統左
右校及甄官署五年又改大匠爲大監正四品少匠爲
少監正五品十三年又改監少監爲令少令丞加品至
從五品

少府監置監從三品少監從四品各一人丞從五品二

人統左尚右尚內尚司織司染鎧甲弓弩掌冶等署復改監少監爲令少令併司織司染爲織染署廢鎧甲弓弩二署

都水監改爲使者增爲正五品丞爲從七品統舟楫河渠二署舟楫署每津置尉一人五年又改使者爲監四品加置少監爲五品後又改監少監爲令從三品少令從四品

長秋監置令一人正四品少令一人從五品丞二人正七品並用士人改內常侍爲內承奉置二人正五品給事爲內承直置四人從五品並用宦者罷內謁者官領

掖庭宮闈奚官等三署並參用士人後又置內謁者員十二衛各置大將軍一人將軍二人總府事并統諸鷹揚府改驃騎爲鷹揚郎將正五品車騎爲鷹揚副郎將從五品大都督爲校尉帥都督爲旅帥都督爲隊正增置隊副以貳之改三衛爲三侍其直閣將軍直寢奉車都尉駙馬都尉直齋別將統軍軍主幢主之屬並廢以武侯府司辰師員隸爲太史局官其軍士左右衛所領名爲驍騎左右驍衛所領名豹騎左右武衛所領名熊渠左右屯衛所領名羽林左右禦衛所領名射聲左右候衛所領名攸飛而總號衛士每衛置護軍四人掌副

附書卷二十八 禮志 三十一
貳將軍將軍無則一人攝尋改護軍爲武賁郎將正四
品而置武牙郎將六人副焉從四品諸衛皆置長史從
五品又有錄事參軍司倉兵騎鎧等員翊衛又加有親
侍鷹揚府每府置鷹揚郎將一人正五品副鷹揚郎將
一人從五品各有司馬及兵倉兩司其府領親勳武三
侍非翊衛府皆無三侍鷹揚每府置越騎校尉二人掌
騎士步兵校尉二人領步兵並正六品外軍鷹揚官並
同左右候衛增置察非掾二人專糾彈之事五年又改
副郎將並爲鷹擊郎將

左右領左右府改爲左右備身府各置備身郎將一人

又各置直齋二人以貳之並正四品掌侍衛左右統千

牛左右司射左右各十六人並正六品

千牛掌執千牛
刀宿衛司射掌

供御
弓箭

置長史正六品錄事司兵倉騎參軍等員並正八

品有折衝郎將各三人正四品掌領驍果又各置果毅
郎將以領之以貳之從四品其驍果置左右雄武府雄
武郎將以領之以武勇郎將爲副員同鷹揚鷹擊有司
兵司騎二局並置參軍事左右監門府改將軍爲郎將
各置一人正四品直閣各六人正五品置官屬並同備
身府又增左右門尉員一百二十人正六品置門候員
二百四十人正七品並分掌門禁守衛

門下坊減內舍人洗馬員各置二人減侍醫置二人改門大夫爲宮門監正字爲正書

典書坊改太子舍人爲管記舍人減置四人改通事舍人爲宣令舍人爲八員家令改爲司府令內坊承直改爲典直

左右衛率改爲左右侍率正四品改親衛爲功曹勳衛爲義曹翊衛爲良曹罷直齋直閣員

左右宗衛率改爲左右武侍率正四品

左右虞候開府改爲左右虞候率正四品并置副率

左右內率降爲正五品千牛備身改爲司仗左右備身

左右改爲主射左右各員八人

左右監門率改爲宮門將降爲正五品監門直長改爲直事置六十人

開皇中置國王郡王國公郡公縣公侯伯子男爲九等者至是唯留王公侯二等餘並廢之

王府諸司參軍更名諸司屬參軍則直以屬爲名改國令爲家令自餘以國爲名者皆去之

行宮所在皆立總監以司之上宮正五品中宮從五品下宮正七品隴右諸牧置左右牧監各一人以司統之罷州置郡郡置太守上郡從三品中郡正四品下郡從

四品京兆河南則俱爲尹並正三品罷長史司馬置贊

務一人以貳之

京兆河南從四品上郡正五品中郡從五品下郡正六品

次置東西

曹掾

京兆河南從五品上郡正六品中郡從六品下郡正七品

主簿司功倉戶兵法

士曹等書佐各因郡之大小而爲增減改行參軍爲行

書佐舊有兵處則刺史帶諸軍事以統之至是別置都

尉副都尉都尉正四品領兵與郡不相知副都尉正五

品又置京輔都尉從三品立府於潼關主兵領遏并置

副都尉從四品又置諸防主副官掌同諸鎮大興長安

河南洛陽四縣令並增爲正五品諸縣皆以所管閑劇

及所要以爲等級丞主簿如故其後諸郡各加置通守

一人位次太守京兆河南則謂之內史又改郡贊務爲

丞位在通守下縣尉爲縣正尋改正爲戶曹法曹分司

以丞郡之六司河南洛陽長安大興則加置功曹而爲

三司司各二人郡縣佛寺改爲道場道觀改爲玄壇各

置監丞京都諸坊改爲里皆省除里司官以主其事帝

自三年定令之後驟有制置制置未久隨復改易其餘

不可備知者蓋史之闕文云

隋書卷二十八終

內史文

隋書卷二十九

地理志第二十四

太尉揚州都督監修國史上柱國趙國公臣長孫無忌等奉

勅撰

皇明朝列大夫國子監祭酒臣劉應秋

承直郎國子監司業臣楊道賓等奉

勅重校刊

地理上

自古聖王之受命也莫不體國經野以為人極上應躔次下裂山河分疆畫界建都錫社是以放勛御曆脩職貢者九州文命會同執玉帛者萬國洎乎殷遷夏鼎周黜殷命雖質文之用不同損益之途或革而封建之制

率由舊章於是分土惟三列爵惟五千里以制畿甸九服以別要荒十國為連連有帥倍連為卒卒有正皆所以式固鴻基蕃屏王室興邦致化康俗庇人者歟周德既衰諸侯力政干戈日用戎馬生郊疆陵弱衆暴寡魯滅於楚鄭滅於韓田氏篡齊六卿分晉其餘弑君亡國不得守其社稷者不可勝數逮于七雄競逐二帝爭疆疆場之事一彼一此秦始皇據百二之巖險奮六世之餘烈力爭天下蠶食諸侯在位二十餘年遂乃削平寓內懲周氏之微弱恃狙詐以為疆蔑棄經典罷侯置守子弟無立錐之地功臣無尺土之賞身沒而區宇幅裂

及子而社稷淪胥漢高祖挺神武之宏圖掃清禍亂矯秦皇之失策封建王侯並跨州連邑有踰古典而郡縣之制無改於秦逮于孝武務勤遠略南兼兩越東定三韓通邛笮之險塗斷匈奴之右臂雖聲教遠洎而人亦勞止昭宣之後罷戰務農戶口既其滋多郡縣亦有增置至于平帝郡國一百有三戶一千二十三萬光武中興承王莽之餘弊兵戈不戢饑疫荐臻率土遺黎十纔一二乃併省郡縣四百餘所明章之後漸至滋繁郡縣之數有加曩日逮炎靈數盡三國爭疆兵革屢興戶口減半有晉太康之後文軌方同大抵編戶二百六十餘

萬尋而五胡逆亂二帝播遷東晉洎于宋齊僻陋江左
符姚之與劉石竊據中原事跡糾紛難可具紀梁武帝
除暴寧亂奄有舊吳天監十年有州二十三郡三百五
十縣千二十二其後務恢境宇頻事經略開拓閩越克
復淮浦平俚洞破牂柯又以舊州遐闊多有析置大同
年中州一百七郡縣亦稱於此既而侯景構禍臺城淪
陷墳籍散逸注記無遺郡縣戶口不能詳究逮于陳氏
土宇彌蹙西亡蜀漢北喪淮肥威力所加不出荆揚之
域州有四十二郡唯一百九縣四百三十八戶六十萬
後齊承魏末喪亂與周人抗衡雖開拓淮南而郡縣僻

小天保之末總加併省洎乎國滅州九十有七郡一
六十縣三百六十五戶三萬周氏初有關中百
草創遂乃訓兵教戰務穀勸農南清江漢西兼巴蜀卒
能以寡擊衆戡定彊鄰及于東夏削平多有省廢大象
二年通計州二百一十一郡五百八縣一千一百二十
四高祖受終惟新朝政開皇三年遂廢諸郡洎于九載
廓定江表尋以戶口滋多析置州縣煬帝嗣位又平林
邑更置三州既而併省諸州尋卽改州爲郡乃置司隸
刺史分部巡察五年平定吐谷渾更置四郡大凡郡一
百九十縣一千二百五十五戶八百九十萬七千五百

四十六口四千六百一萬九千九百五十六墾田五千五百八十五萬四千四十一頃其邑居道路山河溝洫沙磧鹹鹵丘陵阡陌皆不預焉東西九千三百里南北萬四千八百一十五里東南皆至於海西至且末北至五原隋氏之盛極於此也

京兆郡 開皇三年置雍州城東西十八里一百一十五步南北十五里一百七十五步東面通化春明延興三門南面啓夏明德安化三門西面延平金光開遠三門北面光化一門里一百六市二大業三年改州為郡故名

統縣二十二戶三十萬八千四百九十九 為郡故名為置尹

大興 開皇三年置後周舊郡置縣曰萬年高祖龍潛封號大興故至是改焉有長樂宮有後魏杜城縣西

霸城縣西魏山 **長安** 帶郡有仙都福陽太平等北縣並後周廢 官有舊長安城 **始平** 故

扶風郡開皇 **武功** 後周置武功郡建德中 **整屋** 後周置

及恒州又有倉城溫湯二縣尋並廢有司竹園有宜 **醴**

壽仙遊文鳳皇等宮有關官有太一山有溫湯 **醴**

泉 後魏曰寧夷西魏置寧夷郡後周改為秦郡後廢又

以新時甘泉二縣入焉開皇十八年改縣名醴泉有

甘泉水波水浪水 **上宜** 開皇十七年置有舊莫西縣十

有九峻山溫秀嶺 **藍田** 後周置藍田郡尋廢郡及白

鄠有甘泉宮有終 **藍田** 後周置藍田郡尋廢郡及白

滋 **新豐** 有溫 **華原** 後魏置北雍州西魏改為宜州又置

水 **新豐** 湯有溫 **華原** 北地郡尋改為通川郡開皇初郡廢

大業初州廢及土門 **宜君** 舊置宜君郡開皇

縣入焉有沮水頻山 **宜君** 初郡廢有清水 **同官** **鄭**

後魏置東雍州并華山郡西魏改曰華 **渭南** 後魏置渭

州開皇初郡廢太業初州廢有少華山 **渭南** 南郡西魏

分置靈源中源二縣後周郡 **萬年** **高陵** 後魏曰高陵

及二縣並廢入焉有步壽宮 **萬年** **高陵** 大業初改焉

三原 後周置建忠郡 **涇陽** 舊置咸陽縣開皇

建德初郡廢 **涇陽** 初廢有茂農渠 **雲陽** 後周

萬曆二十六年刊

置雲陽郡開皇初郡廢有涇水五龍水甘水走馬水

富平 舊置北地郡後周改曰

華陰 有興德宮有白渠有華山

馮翊郡 後魏置華州西魏改曰同州

二○馮翊 後魏曰華陰西魏改為武鄉置武鄉郡開皇初郡廢大業初改名馮翊置馮翊郡有沙苑

韓城 開皇十八年置有關

郃陽 朝邑 後魏曰南五泉

春宮有關 **澄城** 後魏置澄城郡後周併五

官有朝坂 **蒲城** 舊置南

水西魏改為蒲城置 **下邳** 舊置延壽郡開皇初郡廢大

白水郡開皇初郡廢 **下邳** 舊置延壽郡開皇初郡廢大

坡 **白水** 有五龍山

扶風郡 舊置 **統縣九戶九萬二千二百二十三○雍** 後

置秦平郡西魏改為岐山郡開皇三 **岐山** 後周曰三龍

年郡廢大業初置扶風郡有岐陽宮

年改名焉又有後魏周 **陳倉** 後魏曰宛川西魏改曰陳

城縣後周廢有岐山 **號** 後魏置武都郡西魏改縣

廢開皇十八年置曰 **號** 後魏置武都郡西魏改縣

倉有陳倉山有關官 **號** 後魏置武都郡西魏改縣

開皇初廢大業 **郿** 舊曰平陽縣西魏改曰郿城後周廢

初改縣為號 **郿** 舊曰平陽縣西魏改曰郿城後周廢

濱大業二年改為郿又後周置雲州建德 **普閏** 大業初

中廢有安仁宮鳳泉宮有太白山五丈原 **普閏** 大業初

壽宮有漆水 **汧源** 西魏置隴東郡及汧陰縣後改縣曰

岐水杜水 **汧源** 西魏置隴東郡及汧陰縣後改縣曰

五年縣改曰汧源又有西魏東秦州後改為隴 **汧陽** 舊

州大業三年州廢有關官有隴山汧山汧水 **汧陽** 舊

汧陽郡 **南由** 後魏置西魏改為後周改為縣又有

後周罷 **南由** 舊長蛇縣開皇末廢有關官有盤龍山

安定郡 舊置 **統縣七戶七萬六千二百八十一○安定**

帶 **鶉觚** 舊置趙平郡後周廢郡并以宜祿縣 **陰盤** 後魏

郡 **鶉觚** 舊置趙平郡後周廢郡并以宜祿縣 **陰盤** 後魏

涼郡開皇初 **朝那** 西魏置安武郡及析置安武 **良原** 大

郡廢有盧水 **朝那** 西魏置安武郡及析置安武 **良原** 大

萬曆二十六年刊

初置 臨涇 大業初置初曰 華亭 大業初置有 隴水 苒水

北地郡 後魏置 幽州西魏改為 統縣六戶七萬六百九

十○定安 廢 舊置趙興郡開皇初郡 羅川 舊曰陽周開皇

置顯州後周 彭原 舊曰彭陽後魏置蔚州有豐城西魏置雲州

廢有橋山 後周二州並廢開皇初郡廢十 襄樂 後魏置襄樂郡後

八年改縣曰彭原有珊瑚水 州後周廢又 新平 舊曰白土西魏置幽州開皇四

有子午山 西魏置恒 州尋廢 上郡 後魏置東秦州後改為北華州西魏改為 統縣五

戶五萬三千四百八十九 ○洛交 開皇三年置上郡 內部

舊置敷州及內部郡開皇 三川 舊名長城西魏改為焉又

三年郡廢大業初州廢 鄜城 後魏曰敷城 洛川 有鄜

雕陰郡 西魏置 綏州大 統縣十一戶三萬六千一十八

○上縣 西魏置 安寧郡與安寧綏德安人三縣同置開

安寧吉萬二縣入又後 大斌 西魏置仍立安政郡 延福

周置義良縣亦廢入焉 西魏置曰延陵 儒林 後周置銀州開皇三年

開皇中改焉 開皇 真鄉郡 開光 舊置開光郡開皇

周置真鄉郡 開皇初郡廢 銀城 後周置曰石

城平 西魏 開疆 郡開皇三年郡廢有後魏撫寧

撫寧 西魏 綏德 西魏

延安郡 後魏置東夏州西魏改為延 統縣十一戶五萬

三千九百三十九 ○膚施 大業三年置及置 豐林 後魏

萬曆二十六年刊

廣武及徧城郡開皇初郡廢十八年後魏置并立

改為豐林大業初又併沃野縣入焉魏平朔方郡後周

廢郡併朔方和政二縣入焉金明有治官臨真有西魏神木郡真川

廢真川延川西魏置曰文安及置文安郡延安西魏置

入焉鄉縣大業中廢義鄉入焉因城後魏置後周義川西魏置汾州義川

後周改縣為丹陽開皇初郡廢改縣曰義川又廢樂川郡入大業初州廢又廢雲巖縣入焉汾川舊

安平後周改曰汾川大咸寧舊曰末寧西魏改為太

業初廢門山縣入焉業初廢咸寧平開皇中改為咸寧

弘化郡西魏置朔州後周廢統縣七戶五萬二千四百

七十三〇合水開皇十六年置大馬嶺大業初置華池仁壽初置

又西魏置蔚歸德西魏置恒州後洛源大業初置有弘

州後周廢州大業初州廢弘德大業初置

平涼郡舊置原州後周置總統縣五戶二萬七千九百

九十五〇平高後魏置太平郡後改為平高開皇初郡

百泉後魏置長城郡及黃石縣西魏改黃石為平涼後

置有可會寧西魏置會州後周廢默亭

朔方郡後魏置夏州後周置統縣三戶一萬一千六百

七十三〇巖綠西魏置弘化郡開皇初寧朔後周長澤

西魏置闡熙郡又有後魏大安郡及置長州開皇三
年郡廢又廢山鹿新固二縣入焉大業三年州廢
鹽川郡西魏置西安州統縣一戶三千七百六十三〇
五原後魏置郡曰大興西魏改為五原後又
靈武郡後魏置靈州後周置總統縣六戶一萬二千三

百三十〇廻樂 後周置帶普樂郡又西魏置臨河郡開皇元年改臨河郡曰新昌三年郡並廢

大業初置 靈武郡 弘靜 開皇十一年 懷遠 後周置仍立懷遠 靈武郡開皇三年郡廢

武 後周置曰建安後又置歷城郡開皇三年郡廢 鳴沙 後周廢十八年改建安為廣閏仁壽元年改名焉

置會州尋廢開皇十九年置環州 豐安 開皇十年及鳴沙縣大業三年州廢有關官

榆林郡 開皇二十年置勝州 統縣三戶二千三百三十〇 榆林 開皇六年置大 官昌 開皇十年置

業初置郡 雲州 移二縣俱廢仁壽二年又置金河縣帶關 年改置雲州總管十八年改陽壽曰金河二十年

五原郡 開皇五年置豐州仁壽元年 統縣三戶二千三百三十〇 元原 開皇五年置

百三十〇 永豐 開皇五年置 安化 開皇十年置 天水郡 舊秦州後周置總 統縣六戶五萬二千一百三

十〇上邽 故曰上邽帶天水郡開皇初郡廢 城縣廢入黃瓜縣大業初復置郡將改名焉有漆水 秦嶺 後魏置曰伯陽 隴城 舊曰略陽置略陽郡開皇二

日隴 成紀 舊廢後周置有 隴西郡 舊渭州 統縣五戶一萬九千二百四十七〇 襄武 帶隴西 舊城內陶置南安郡開皇初 渭源 有鳥鼠山 障

後魏置西魏置廣 長川 後魏置安陽郡領安陽烏水二 安郡後周郡廢 交州開皇三年郡廢十八年改州曰紀州

安陽曰長川大業初州廢又廢烏水入焉 金城郡 開皇初置蘭州總 統縣二戶六千八百一十八

金城 舊縣曰子城帶金城郡開皇初郡廢大 狄道 後 業初改縣為金城置金城郡有關官

萬曆二十六年刊

置臨洮郡龍城縣後周皆廢又後魏置武始郡開皇初廢有白石山

枹罕郡 舊置州 統縣四戶一萬三千一百五十七 ○枹罕

舊置枹罕郡開皇初郡廢大業初置郡有鳳林山 **龍支** 後魏曰北金城西大業初置郡有關官有鳳林山

夏 有金山 後魏曰覃川 後周改焉

澆河郡 後周武帝逐吐谷渾以置 統縣二戶二千二百

四十 ○**河津** 後周置洮河郡領洮河廣威安戎三縣開皇初郡廢併三縣入馬大業初置澆河郡

有溫 水 **達化** 後周置達化郡開皇初郡廢併綏遠縣入焉有連雲山

西平郡 舊置州 統縣二戶三千一百一十八 ○**湟水** 舊曰

後周置樂都郡開皇初郡廢十八年改縣曰湟水又有舊浩亶縣又西魏置龍居路倉二縣並後周廢大業初

置西平郡 **化隆** 舊魏曰廣威西魏置澆河郡後周廢郡有土樓山 仁壽初改爲化隆有拔延山湟水盧水

武威郡 舊置涼州後周置總 統縣四戶一萬一千七百

五 ○**姑臧** 舊置武威郡開皇初郡廢大業初復置武威郡又後魏置武安郡襄武縣並西魏廢又舊

有顯美縣後周 **昌松** 後魏置昌松郡後周廢郡以榆次廢有茅五山 縣入開皇初改縣爲末世後改曰

昌松又有後魏魏安郡後周 **番和** 後魏置番和郡後周改置白山縣尋廢有白山 郡廢置鎮開皇中爲

縣又併力乾安寧廣城障燕 **允吾** 後魏置曰廣武及置支五縣之地入焉有燕支山 廣武郡開皇初郡廢

改縣曰邑次尋改爲廣武後又改爲 邑次大業初改爲允吾有青巖山

張掖郡 西魏置西涼州 統縣三戶六千一百二十六 ○

張掖 舊曰未平縣後周置張掖郡開皇初郡廢十七年縣改爲酒泉大業初改爲張掖置張掖郡又有臨

松縣後周廢有甘峻山臨松 **刪丹** 後魏曰山丹又有西縣改爲弱水後周省入山丹大業改爲刪丹又後

周置金山縣尋廢入焉有杞山有鹽池有弱水 **福祿**

舊置酒泉郡開皇初郡廢仁壽中以置肅州大業初州尋廢又後周置樂涇縣尋廢有祁連山崆峒山崑崙山有石渠

敦煌郡舊置瓜州統縣三戶七千七百七十九○敦煌舊置敦煌

郡後周併效穀壽皇二郡入焉又併敦煌鳴沙平康效穀東鄉龍勤六縣為鳴沙縣開皇初郡廢大業置敦煌

郡改鳴沙為敦煌有神常樂後魏置常樂郡後周併涼

沙山三危山有流沙興縣開皇初郡廢縣改為常樂有關官王門後魏置會稽郡後周廢郡併

皇中改為王門併得後魏王司郡地

鄯善郡大業五年平吐谷渾置置在鄯善城即古樓蘭城也并置且末西海河源總四郡有蒲昌海鄯

善水統縣二 顯武 濟遠

且末郡置在古且末城有且末水薩毗澤統縣二 肅寧 伏戎

西海郡置在古伏俟城即吐谷渾國都統縣二 宣德

威定

河源郡置在古赤水城有曼頭城積石山河所出有七馬海統縣二 遠化 赤

水

周禮職方氏正西曰雍州上當天文自東井十度至柳

八度為鶉首於辰在未得秦之分野考其舊俗前史言

之詳矣化於姬德則閑田而興讓習於嬴敝則相稽而

反脣斯豈土壤之殊乎亦政教之移人也京兆王都所

在俗具五方人物混淆華戎雜錯去農從商爭朝夕之

利游手為事競錐刀之末貴者崇侈靡賤者薄仁義豪

疆者縱橫貧窶者窘蹙桴鼓屢驚盜賊不禁此乃古今之所同焉自京城至於外郡得馮翊扶風是漢之三輔其風大抵與京師不異安定北地上郡隴西天水金城於古為六郡之地其人性猶質直然尚儉約習仁義勤於稼穡多畜牧無復寇盜矣雕陰延安弘化連接山胡性多木彊皆玉西曰豨貞蓋俗然也平涼朔方鹽川靈武榆林五原地接邊荒多尚武節亦習俗然焉河西諸郡其風頗同並有金方之氣矣

漢川郡

舊置梁州

統縣八戶

一萬一千九百一十

○南鄭

舊置

漢川郡開皇初郡廢大業初置郡又西魏

西舊曰蟠冢

置白雲縣至是併入焉有黃牛山龍岡山

馬有關官有定寧山百牢山街亭山蟠冢山有漢水

襄城

開皇初曰襄內仁壽九年因失印更給改名焉

有女郎山

城固

興勢

舊置儻成郡開皇初郡廢

西鄉

舊曰豐寧置洋州及洋川

郡開皇初廢郡大業初廢州改縣曰西鄉又舊有懷昌郡後周廢為懷昌縣

難江 後周置集州及平桑郡開皇初郡廢大業初州廢

是入焉有洋水 黃金

西城郡

梁置梁州尋改為金州置總管府開皇初府廢

統縣

六戶一萬四千三百四十一

○金川

梁初曰上廉後曰吉

安後周以西城入焉舊有金城吉安二郡開皇初並廢十八年改縣為吉安大業三年改曰金川置西城郡又後周置洵州尋廢有焦陵山

石泉

舊曰末樂置晉昌郡西魏改郡曰魏昌尋改末樂曰石泉析置魏寧

縣後周省魏昌郡入中城

洵陽

舊置洵陽郡開皇

安康

郡又省魏寧縣入石泉縣

黃土

西

舊曰寧都齊置安康郡後魏置東梁州後蕭登

改直州開皇初郡廢大業初州廢縣改曰安康

萬曆二十六年刊

音書卷之三

地理

一

置涓陽郡後周改郡置縣曰長岡後郡省入甲郡置
縣曰黃土併赤石甲臨江三縣入焉開皇初郡廢
利郡梁置南上洛郡西魏改郡曰豐利後周省郡入上津
有天郡以熊川陽川二縣入豐利後又廢上津郡入甲郡
心水

房陵郡 西魏置光遷國後周國廢
置遷州大業初改名房州 **統縣四戶七千一百**

六○光遷 舊曰房陵置新城郡梁末置岐州後周郡縣
並改為光遷又有舊綏州開皇初與郡並廢

大業初置房陵 **永清** 舊曰大洪後周改焉有照
郡有房山霍水 珠山百武山沮水汎水 **竹山** 梁

安城西魏改焉置羅州開皇十八年改 **上庸** 梁曰新豐
曰房州大業初州廢有花林山懸鼓山

後周改曰孔陽開皇
十八年復曰上庸

清化郡 舊置 **統縣十四戶一萬六千五百三十九○化**

成 梁曰梁廣仍置歸化郡後周改縣曰 **曾口** 梁
化 成開皇初郡廢大業初置清化郡 **清化** 梁

曰伏疆右木門郡開皇三年郡廢
七年縣改曰清化有伏疆山清水 **盤道** 梁置曰難江
山 **末穆** 梁置曰末康又有萬榮郡開 **歸仁** 梁置曰平川

同昌開皇 **始寧** 梁置并置遂寧郡開 **其章** 梁置
中改名焉 皇初郡廢有始寧山 **恩陽** 梁置

陽開皇 **長池** 後周置曰曲細 **符陽** 舊置其章郡
未改 開皇末改焉 開皇初廢 **白石** 有

山 **安固** 梁置後周置蓬州大 **伏虞** 梁置曰宣漢及置伏
業初州廢有大蓬山 虞郡開皇初郡廢十

八年
改焉

通川郡 梁置萬州西 **統縣七戶一萬二千六百二十四**

○ **通川** 梁曰石城置東關郡開皇 **三岡** 梁置屬新安郡
初郡廢大業初置通川郡 西魏改郡曰新

寧開皇 **石鼓** 西魏置遷州後周廢州 **東鄉** 西魏置石州
初郡廢 置臨清郡開皇初廢郡 後周廢州置

三巴郡開 **宣漢** 西魏置并州及末昌郡開 **西流** 後魏曰
皇初郡廢 皇三年郡廢五年州廢 漢興西

萬曆二十六年刊

魏改焉又置開州及周安萬安江會三郡後周
省江會入周安開皇初郡並廢大業初州廢
置及置萬世郡
開皇初郡廢

宕渠郡 梁置 統縣六戶一萬四千三十五 ○ **流江** 後魏
及置流江郡開皇初郡 賓 舊曰始安開皇
廢大業初置宕渠郡 十八年改焉 鄰水 梁置縣
州後魏改鄰山 宕渠 梁置并直境陽 咸安 梁置曰綏安
郡開皇初郡廢 郡開皇初郡廢 郡後周改爲魏

焉 **墊江** 西魏置縣及容川容山郡後周改爲魏
安縣開皇初郡廢十八年縣改名焉

漢陽郡 後魏曰南秦州 統縣三戶一萬九百八十五 ○
西魏曰成州

上祿 舊置仇池郡後魏置倉泉縣後周廢階陵豐川建
平城階四縣入焉開皇初郡廢大業初置漢陽郡
改縣曰上祿 潭水 西魏置潭水郡後周郡廢并
有百頃雄 廢甘若相山武定三縣入焉 長道 後
置漢陽郡後周郡廢又省水南縣入
開皇初郡廢十八年改曰長道

臨洮郡 後周武帝逐吐谷渾以置洮 統縣十一戶二萬
陽郡尋立洮州開皇初郡廢

八千九百七十一 ○ 美相 後周置縣及置洮陽郡開皇
初郡廢併洮陽縣入焉大業

初置臨 **疊川** 後周置疊州疊川縣開皇四年置總 **合川**
洮郡 後周置仍立西疆郡開 樂川 後周 歸政 開皇二年置仍
後周置廢有白嶺山 置 後周 立疆澤郡二年

廢 又後周立弘州及開遠河 洮源 後周置曰金城并立
濱二郡開皇初州郡並廢 旭州又置通義郡開
皇初郡廢十八年縣改爲美 洮陽 後周置曰廣恩并置
俗大業初州廢縣改名焉 臨潭 後周曰汎潭開皇
仁壽元年改縣爲洮 臨潭 後周曰汎潭開皇
河大業初改曰洮陽 洮陽 後周曰汎潭開皇

溢樂 并置岷州及同和郡開皇初郡廢大業初州廢更
名縣曰臨洮又後周置祐川郡基城縣尋郡縣俱廢有
岷山 崆 當夷 後周置又立洪和郡郡尋廢又置博
峒山 後周置及博陵寧人二縣開皇初併入 和政

後周 置洮 城郡尋廢

萬曆二十六年刊

卷之三十九

地理志

卷之三十九

卷之三十九

卷之三十九

卷之三十九

卷之三十九

宕昌郡 後周置宕昌國天和元年置 統縣三戶六千九

百九十六 ○良恭 後周置初曰陽宕置宕昌郡開皇初

郡和戎 後周置有良恭山 懷道 後周置其松郡

武都郡 西魏置 統縣七戶一萬七百八十 ○將利 舊曰

西魏改曰安育後周改曰將利置武都郡後改曰未都

郡開皇初郡廢大業初置武都郡又有東平縣後周併

入焉有建威 後魏置白水郡後廢改為白水縣西魏復

廢洪化縣入焉又西魏有覆津 後魏初曰翫當置武階

孔堤郡及縣後周並廢 郡西魏又置覆津縣及

置萬郡統赤方接難五部三縣後周一郡三 盤堤 西魏

南五部縣後改名焉併入武陽郡 長松 西魏置初曰建

及茹蘆縣後周郡廢縣併入焉 曲水 西魏 正西 西魏

北郡開皇初郡廢十八年 縣改曰長松大業初州廢

同昌郡 西魏逐吐谷渾置鄧州 統縣八戶一萬二千二

百四十八 ○尚安 西魏置縣及鄧寧郡開皇初郡 鉗川

西魏置有鉗 帖夷 西魏置又置昌寧 同昌 西魏置有鄧

川山有白水 所至故 嘉誠 後周置縣并龍涸郡及扶州總管府開

名焉 德 後魏置又立芳州有深泉郡開皇初 常芬 後周置及

開皇初郡 廢有弱水 金崖 後周 統縣四戶一萬一千二百二〇

河池郡 後魏置南岐州 統縣四戶一萬一千二百二〇

梁泉 舊曰故道後魏置郡曰固道縣曰涼泉尋改曰梁

縣入大業 兩當 後魏置及立兩當 河池 後魏曰廣化并

初郡廢仁壽初縣改名焉又後魏 同谷 舊曰白石置廣

萬曆二十六年刊

地理志

卷之三

三

同谷後周置康州開皇初郡廢大業初州廢又有泥陽縣西魏廢

順政郡後魏置東益州梁為武興統縣四戶四千二百

六十一〇順政舊曰略陽西魏置郡曰順政縣曰漢曲

置郡又省靈道縣併入鳴水西魏置曰落叢并置落

縣改為厨北八長舉後周廢郡有鳳溪水脩城舊置脩

年改曰鳴水日廣長後周郡廢又廢下阪縣入仁壽

初縣改名焉又西魏置柏樹縣後周廢

義城郡後魏立益州世號小益州梁曰黎州西魏復統

縣七戶一萬五千九百五十〇緜谷舊曰興安置晉壽

八年縣改名焉大業初置郡又有華益昌義城西魏

陽郡梁置華州西魏並廢有龍門山葭萌後魏曰晉安置新巴郡開皇初郡廢十八

景谷舊曰白水置平興郡後周省東洛郡人開皇初郡

廢縣改名平興十八年改曰景谷大業初又省魚

盤縣入焉有關官有木嘉川舊置宋熙郡

馬山良珠山有凍水

平武郡西魏置統縣四戶五千四百二十〇江油後魏

油郡開皇三年郡廢馬盤後魏置馬盤郡

大業初置郡有關官平武梁末李

立為藩王西魏廢方維舊曰秦興置建陽郡開

為縣有涪水潯水汶山郡後周置汶州開皇初改曰蜀州尋

汶山郡後周置汶州開皇初改曰蜀州尋統縣十一戶

二萬四千一百五十九〇汶山舊曰廣陽梁改為北部

周改曰汶州開皇初郡北川後周置有龍泉水汶川後

廢仁壽元年改名焉交川開皇初置通化開皇初改名焉左

萬曆二十六年

卷之九

地理志

七

平康 後周置有翼木 初郡廢縣改曰龍求及置清江郡開皇

名翼針 後周置及翼針郡開皇通軌 後周置縣

普安郡 梁置南梁州後改為統縣七戶三萬一千三百

五十一 ○普安 舊曰南安西魏改曰普安置普安

黃安 舊曰華陽西魏改焉又陰平 宋置北陰

梓潼 舊曰安

武連 舊曰武功置輔劍郡西

臨津 舊曰胡原開

金山郡 西魏置潼州開皇統縣七戶三萬六千九百六

十三 ○巴西 舊曰涪置巴西郡西魏改縣曰巴西開

涪城 舊置始平郡西魏改郡為涪城後周又改

萬安 舊曰屏亭西魏改名焉神泉 舊曰

金山 舊置益昌晉興二縣西魏省晉興入益

新城郡 梁末置新州開統縣五戶三萬七百二十七

射洪 舊曰射江後周鹽亭 有高粱縣大業初併入焉

通泉 舊曰

飛鳥 開皇

巴西郡 梁置南梁北巴統縣十戶四萬一千六十四

閬內 梁置北巴郡後魏平蜀置盤龍郡開皇初郡南部

舊口南充國梁曰南部西 蒼溪 舊曰漢昌開 南充 舊曰安漢

魏置新安郡後周郡廢 置宕渠郡開皇初郡廢 相如 梁置梓潼郡 西水 梁置掌天

廢十八年縣改名焉 曰金遷開 晉城 舊曰西充國梁置木蘭郡西 奉國 梁置

皇初郡廢 義陽二郡開皇初郡廢 儀隴 梁置并置隆城 大寅 梁

遂寧郡 後周置遂州仁壽二年 統縣三戶一萬二千六

百二十二 方義 梁曰小溪置東遂寧郡西魏改縣名

業初置 青石 舊曰晉興西魏改名焉 長江 舊曰巴興

遂寧郡 置懷化郡開皇初郡廢 馬又置懷化郡 涪陵郡 西魏置合州開 統縣三戶九千九百二十一

石鏡 舊曰墊江置宕渠郡西魏改郡為墊江縣 漢初 梁

新興郡西魏改郡曰清居 赤水 開皇八

巴郡 梁置楚州開皇 統縣三戶一萬四千四百二十三

舊置巴郡後周廢枳墊江二縣入 江津 舊曰江州

為江陽置七門郡開皇初 涪陵 舊曰漢平置涪陵郡開

郡廢十八年縣改名焉 巴東郡 梁置信州後周置總 統縣十四戶二萬一千三

百七十 人復 舊置巴東郡縣曰魚復西魏改曰人復

白鹽 雲安 舊曰胸臆 南浦 後周置安鄉郡後改縣曰安

十八年縣 梁山 西魏置有高 大昌 後周置末昌郡尋廢

改名焉 萬曆二十六年刊

巫山

舊置建平郡開皇初郡廢有巫山

秭歸

後周曰長寧置秭歸郡開皇初郡廢改縣曰秭歸

巴東

舊曰歸鄉梁置信陵郡後周郡廢縣新浦後周置改曰樂鄉開皇末又改名焉有巫峽

開皇初

盛山

梁曰漢豐西魏改為盛山

臨江

梁置臨江郡後周置臨江郡開皇初郡廢

初郡廢

大業初州廢

武寧

後周置南州南都郡源陽縣後改郡曰懷德縣曰武寧開皇初郡廢

並廢入焉

石城

開皇初置庸州大業初州廢

務川

開皇末置

蜀郡

舊置益州開皇初廢後周置總管府大業元年府廢西南道行臺省三年復置總管府

統縣十三戶十萬五千五百八十六

成都

舊置蜀郡又有新都

縣梁置始康郡西魏廢始康郡開皇初廢蜀郡并廢新繁入焉十八年改新都曰興樂大業初置蜀都省興樂

入焉

舊置懷寧晉熙宋興宋寧

雙流

舊曰廣都置寧蜀四郡至後周並廢有武擔山

元午改縣曰雙

流有女伎山

新津

後周置并置犍為郡開皇初郡廢仁壽

原

舊曰江原及置江原郡後周廢郡縣改名焉

清城

舊置齊基郡後周廢為清城縣有鳴鵲山

九隴

舊曰晉壽梁置東益州後周開皇初郡廢并隴

泉興固

青陽三縣入焉大業初州廢有大山道場山

縣竹

舊置晉熙郡及長楊南

為晉熙後又廢晉熙入陽泉開皇初郡廢十八年改為孝水大業二年改曰縣竹有官有縣水有鹿堂山

郫

西魏分置温江縣開皇初省入之壽初復置萬

舊曰伍城

後周置玄武郡開皇初郡廢改縣名

雜

又置廣漢郡開皇初郡廢十八年改曰縣竹大業初改名雜焉又有西遂寧郡南陰平郡後周廢西遂寧改為

南陰平縣

尋並廢

陽安

舊曰牛鞞西魏改名焉并置武

州大業初州

平泉

西魏置曰婆閭開皇十八年改名焉

金泉

西魏置縣及

廢郡并廢白牟縣入焉有昌利山銅宮山石城

萬曆二十六年刊

臨邛郡舊置統縣九戶二萬三千三百四十八○嚴道

西魏置曰始陽縣置蒙山郡開皇初郡廢十三年改曰

名山舊曰蒙山開皇十三年改始盧山仁壽依政西魏

置邛州大臨邛舊置臨邛郡開皇初郡廢有火井蒲江西魏置曰廣定及

郡廢仁壽初蒲溪西魏沈黎後周置黎州尋并縣廢開

縣改名焉漢源大業初漢源眉山郡西魏曰眉州後周曰青州後又統縣八戶二萬

三千七百九十九○龍遊後周置曰峨眉及置平羌郡

衣平陳曰龍見水隨軍而進十平羌後周置仍置平羌

年改名焉大業初置眉山郡通義舊置齊通郡及

夾江開皇三峨眉開皇十三年置通義舊置齊通郡及

仁壽元年改為通義大業初州廢青神後周置并

廢初郡丹稜後周置曰齊樂洪雅開皇十

隆山郡西魏置統縣五戶一萬一千四十二○仁壽梁

懷仁郡西魏改縣曰普寧開皇初郡廢十八年縣改名

焉又西魏置蒲縣大業初置隆山郡蒲縣併入焉有鹽

井貴平西魏置又立和仁郡後周又廢可曇平井二

井始建開皇十一年隆山舊曰隄為置江州西魏改

山郡開皇初郡廢又併江陽縣入焉有治官有鼎鼻山

資陽郡西魏置統縣九戶二萬五千七百二十二○盤

石後周置縣及資中郡開皇內江後周威遠開皇大牢

開皇十三年置安岳後周置并置普普慈後周置郡曰普慈縣

十三年縣後周置曰柔剛及置安居郡開隆康後周

改名焉置曰永康開皇資陽後周

瀘川郡梁置瀘州仁壽中置統縣五戶一千八百二〇

瀘川舊曰江陽并置江陽郡開皇初郡富世後周置及

開皇初廢大業初置瀘川郡縣改名焉合江後周縣水梁置有

犍為郡梁置統縣四戶四千八百五十九〇夔道後周

外江大業初改曰犍為後周置曰武陽南溪梁置曰南

仁壽初縣改名焉開邊開皇六年置七年廢訓州入

越巂郡後州置嚴州開皇六年改曰統縣六戶七千四

百四十八〇越巂帶印都舊置亮善郡開皇可

泉開皇初廢臺登舊置曰沙郡印部舊置印部郡又有

廢有嶺山

犍柯郡開皇初統縣二〇犍柯帶賓化

黔安郡後周置黔統縣二戶一千四百六十〇彭水開

十三年置有伏涪川開皇五

梁州於天官上應參之宿周時梁州以併雍部及漢又

析置益州在禹貢自漢川以下諸郡皆其封域漢中之

人質朴無文不甚趨利性嗜口腹多事田漁雖蓬室柴

門食必兼肉好祀鬼神尤多忌諱家人有死輒離其故

宅崇重道教猶有張魯之風焉每至五月十五日必以

萬曆二十六年刊

酒食相饋賔旅聚會有甚於三元傍南山雜有獠戶富
室者頗參夏人爲婚衣服居處言語殆與華不別西城
房陵清化通川宕渠地皆連接風俗頗同漢陽臨洮宕
昌武都同昌河池順政義城平武汶山皆連雜氏羌人
尤勁悍性多質直皆務於農事工習獵射於書計非其
長矣蜀郡臨邛眉山隆山資陽瀘川巴東遂寧巴西新
城金山普安犍爲越嶲犍安得蜀之舊域其地四
塞山川重阻水陸所湊貨殖所萃蓋一都之會也昔劉
備資之以成三分之業自金行喪亂四海沸騰李氏據
之於前譙氏依之於後當梁氏將亡武陵憑險而取敗

後周之末王謙負固而速禍故孟門不祀古人所以戒
焉其風俗大抵與漢中不別其人敏慧輕急貌多葛陋
頗慕文學時有斐然多溺於逸樂少從宦之士或至耆
年白首不離鄉邑人多工巧綾錦雕鏤之妙殆侔於上
國貧家不務儲蓄富室專於趨利其處家室則女勤作
業而士多自閑聚會宴飲充足意錢之戲小人薄於情
禮父子率多異居其邊野富人多規固山澤以財物雄
使夷獠故輕爲姦藏權傾州縣此亦其舊俗乎又有獠
徒蠻賸其居處風俗衣冠飲食頗同於獠而亦與蜀人
相類

南道行臺省三年廢行臺以洛州刺史領總監十四年
 於金墉城別置總監煬帝即位廢省舊河南縣東魏遷
 鄴改為宜遷縣後周復曰河南大業元年徙入新都又
 東魏置洛陽郡河陰縣開皇初郡並廢又析置伊川縣
 大業初河陰伊 閔鄉 舊曰湖城開皇十六年改 桃林 開
 川二縣併入焉 陝 後魏置及置陝州弘農郡後周又置
 十六年置有上 嶠 郡開皇初郡並廢大業初州廢置
 陽宮有淄水 弘農宮有常平 熊耳 後周置及同軌郡開皇初郡廢又
 倉温湯有砥柱 有天柱山大頭 澠池 後周置河南
 山硤石山穀水 郡大象中廢 新安 後周置中州及
 開皇十六年置穀州仁壽四年州廢又廢新安入東垣
 大業初改名新安有治官有魏山强山缺門山孝水澗
 水金 偃師 舊廢開皇十六年置有關官有河陽 鞏 後齊
 谷水 倉 有都尉府有首陽山 鄆山 乾脯山 後開
 皇十六年復有興洛倉有九 宜陽 後魏置宜陽郡東魏
 山有天陵山 猴山東首陽山 置陽州後周改曰熊
 州又復後魏置南澠池縣後周改曰昌洛開皇初郡廢
 十八年改昌洛曰洛水大業初廢熊州省洛水入宜陽

又東魏置金門郡後周廢有 壽安 後魏置縣曰
 宮金門 山女几山太陰山 嶢 嶢山 壽安 後魏置縣曰
 焉有顯仁 陸渾 東魏置伊川郡領南陸渾縣開皇初廢
 宮有慈間 郡改縣曰伏流大業初改曰陸渾又有
 東魏北荆州後周改曰和州開皇初又改曰伊州大業
 初州廢又有東魏東亭縣尋廢有方山三塗山孤山陽
 山王 伊闕 舊曰新城東魏置新城郡開皇初 興泰 大業
 母澗 郡廢十八年縣改名焉有伊闕山 初置
 有鹿蹄山石 緹氏 舊廢東魏置開皇十六年廢大業
 墨山鍾山 初又置有緹氏山 軒轅山 景山 嵩
 陽 後魏置曰穎陽東魏分置堙陽後周廢穎陽入開皇
 六年改曰武林十八年改曰輪氏大業元年改曰嵩
 陽又有東魏中川郡後周 陽城 後魏置陽城郡開皇初
 廢有嵩高山少室山頽水 廢十六年置嵩州仁壽
 四年廢又後魏置康城縣仁壽四年廢
 人焉有箕山偃月山荆山禹山滄山
 滎陽郡 舊鄭州開皇十六年置 統縣 十一戶十六萬九
 百六十四 管城 舊曰中牟東魏置廣武郡開皇初郡
 廢改中牟曰內牟十六年析置管城

十八年改內牟曰圃田入焉後魏置曲梁縣後齊廢有鄭水

東魏置北豫州後周置榮州開皇初曰鄭州十八年改

成阜曰汜水大業初置武牢都尉府有周山天陵山

榮澤開皇四年置曰廣武原武開皇十年置陽武圃田

十六年置曰邾浚儀東魏置梁州陳留郡後齊廢開封

城大業初改焉大業初州廢有關酸棗後齊廢開皇六

官有通濟渠蔡水復大業初併死陵縣入榮陽舊置榮陽郡後齊省卷京

焉有開官有大驪山初郡廢有京開封東魏置郡後齊廢

梁郡開皇十六年置宋州統縣十三戶十五萬五千四百七十七

宋城舊曰睢陽置梁郡開皇初郡廢十八年縣改雍

丘後魏置陽夏郡開皇初郡廢寧邑後齊廢開皇

後齊廢開皇六年復虞城後魏曰蕭後齊廢開皇十六年置

復魏廢開皇陳留後魏廢開皇六年初廢人焉又有小

關邑後齊廢已考城後魏曰闕為城安

關楚丘後魏曰已氏置北闕開皇四年又

置已闕陽開皇十八年改名焉有碭山魚山安圍城舊曰圍後

六年復置曰柘城舊曰柘父廢開皇統縣六戶七萬四

圍城有谷水誰郡後魏置南兗州後周置總管府

千八百一十七譙舊曰小黃置陳留郡開皇初郡廢

曰西徐州東魏改曰譙州開皇初郡廢十六年改渦陽
為肥水大業初州廢改縣曰山桑又梁置比新安郡東
魏改置蒙郡後齊廢郡置蒙縣後又置臨渙後魏置臨
郡開皇初郡廢又梁置陽夏郡東魏廢臨渙郡又別
置丹城縣東魏析置白犂縣後齊郡廢開皇元年
丹城省大業初曰犂又省並入焉有稽山龍岡

濟陰郡 後魏置西兗州 統縣九戶十四萬九百四十八
後周改曰曹州

濟陰 後魏置沛郡後齊廢又開皇六年分置外黃後
黃縣十八年改為蒙澤大業初廢入焉

廢成安縣入又開皇十八年 濟陽 成武 後齊置永昌
置首城縣大業初廢入焉

廢十六年置戴 宛句 乘氏 定陶 單父 後魏曰離
州大業初州廢

陰郡後齊郡縣並廢開 金鄉 開皇十六年分置昌
皇大業初州廢

襄城郡 東魏置北荊州後周改曰和州開 統縣八戶十
皇初改為伊州大業初改曰汝州

萬五千九百一十七 承休 舊曰汝原置汝比郡後改
曰汝陰郡後周郡廢大業

初改縣曰承休置 梁 舊置汝北郡後 邙城 舊曰龍山東
襄城郡有黃水 齊廢有濫泉 魏置順陽郡

及南陽郡南陽縣開皇初改龍山曰汝南三年二部並
廢十八年改汝南曰輔城南陽曰期城大業初改輔城

曰邙城廢期城入焉 陽翟 東魏置陽翟郡開皇初 汝源
有關官有大留山 郡廢有鈞臺有九山祠

汝南 有後魏汝南郡及 魯 後魏置荊州尋廢立魯陽
符壘縣並後齊廢 郡後置魯州開皇初郡廢

大業初州廢有關 犍城 舊曰雒陽開皇十八年改曰湛
官有和山大義山 水大業初改名焉又有後周置

武山郡開皇初廢後魏置南陽縣
河山縣大業初並廢入焉有應山

潁川郡 舊置潁州東魏改曰許州 統縣十四戶十九萬五千
鄭州後周改曰許州

六百四十 潁川 舊曰長社置潁川郡後齊廢潁陰縣
入開皇初廢郡改縣焉又東魏置黃

臺縣大業初 襄城 舊置襄城郡後周置汝州開皇
廢入焉置郡 初郡廢大業初州廢有殷水 汝墳

後齊置漢廣郡 葉 後齊置襄川後周廢襄州置南襄城
尋廢有首山 郡開皇初郡廢又東魏置定南郡後

萬曆二十六年刊

皇初郡廢又有故武陽縣十八年改曰吳房大業初省又有故有州濰州並後齊置開皇初皆廢

淮陽郡 開皇十六年置陳州 **統縣十戶十二萬七千一百四** 宛

丘 後魏曰項置陳郡開皇初縣改名宛丘尋廢郡後析置臨蔡縣大業初置淮陽郡并臨蔡縣入焉又後魏

置南陽郡 **西華** 舊曰長平開皇十八年改曰鴻溝 **澗水** 東魏廢

開皇十六年置又有後魏汝陽 **扶樂** 開皇十六年置有渦水 **太康** 郡及縣後齊郡廢大業初縣廢

舊曰陽夏并置淮陽郡開皇初 **鹿邑** 舊曰武平開皇十八年改名焉 **項** 郡廢七年更名太康有注水

城 東魏置揚州及丹陽郡秣陵縣梁改曰殷州東魏又改曰比揚州後齊改曰信州後周改曰陳州開皇初

改秣陵為項縣十六年分置沈州大業初州 **南頓** 舊置廢又有項城郡開皇初分立陳郡三年並廢

郡後齊廢郡及平鄉縣入改 **鞏** 開皇六年 **鮦陽** 後齊廢開皇初城大業初又改為南頓 **鞏** 年置

復又東魏置財州後齊廢 **以** 舊置信縣開皇初廢

汝陰郡 舊置 **統縣五戶六萬五千九百二十六** 汝陰

舊置汝陰郡開皇初 **潁陽** 梁曰陳留并置陳留郡及陳郡廢大業初復置

八年縣改名焉 **清丘** 梁曰許昌及置潁川郡開皇初有鄭縣後齊廢

梁置下蔡郡後齊廢 **下蔡** 梁置沛郡後齊郡廢大業初部大業初縣改名焉

齊改曰潁川郡 **上洛郡** 舊置洛州後 **統縣五戶一萬五百一十六** 上

洛 舊置上洛郡開皇初郡廢大業初 **商洛** 有關 **洛南** 舊復置有秦嶺山熊耳山洛水丹水

拒陽置拒陽郡開皇初郡廢 **豐陽** 後周置開皇初併南縣改名焉有玄扈山陽靈山

上津 舊置北上洛郡梁改為南洛州西魏又改為上州後周併漫川開化二縣入大業初廢州有天柱山

詔及山 女思山

弘農郡

大業三年置

統縣四戶二萬七千四百六十六

弘

農

舊置西恒農郡後周廢大業初置弘農郡

盧氏

後魏置漢

安郡

西魏置義川郡開皇初郡廢州改

長泉

後魏曰南

焉有松楊

朱陽

舊置朱陽郡後周郡廢有邑陽縣開皇末改為邑川大業初併入有肺山有湖水

浙陽郡

西魏置

統縣七戶三萬七千二百五十

南鄉

舊置南鄉郡後周併龍泉湖里白亭三縣入又有左南鄉縣并置左鄉郡西魏改郡為秀山改縣為安山後周

秀山郡廢開皇初南鄉郡廢大業初

內鄉

舊曰西浙陽

置浙陽郡併安山縣入焉有石墨山

丹水

舊置丹川郡後周郡廢併

人二縣入焉有浙水

武當

舊置武當郡又僑置始平郡後改為齊興郡

改為均州大業初州均陽

安福

梁置曰廣福併為郡

鄭鄉

有防

南陽郡

舊置荊州開皇

統縣八戶七萬七千五百二十

穰

帶郡有

新野

舊曰棘陽置新野郡又有漢廣郡西魏改為黃岡郡又有南棘陽縣改為

百寧縣後周二郡並廢併南

南陽

舊曰上陌置南陽郡

棘縣入焉開皇初更名新野

課陽

舊曰涅陽開皇初

順陽

舊置順陽

廢又改為南陽

冠軍

荆潭

舊曰麗

置鄭縣尋改為清鄉後周又併順

新城

西魏改為臨湍開皇

改焉有東弘農郡西魏改為

順陽

統縣三戶一萬七千九百

武

清陽郡

西魏置

向城

西魏置又立雒陽

方城

西魏

帶郡有雒衡山有

向城

郡開皇初郡廢

萬曆二十六年刊

書

卷

二

淮安郡

後魏置東荆州西魏改為淮

統縣七戶四萬六

千八百四十

比陽

帶郡後魏曰陽平開皇七年改為

陽縣置殷州城陽郡開皇初郡並廢其縣尋省又有昭

越縣大業初改為同光尋廢又有東南陽郡西魏改為

南郭郡後周廢又有比陽故縣置西郢州西魏改為

鴻州後周廢為真昌郡開皇初郡廢大業初縣廢

氏舊置漢廣郡開皇

初郡廢有淮水

真昌 舊曰比平開

顯岡 舊置舞陰

郡開皇初

臨舞 東魏置及置期城郡開皇初郡廢又有東

後魏曰江夏并置

江夏郡開皇初郡廢更置慈丘於其

北境後魏有鄭州潘州溱州及襄城周康二郡上蔡

山震山三縣並開

桐柏 梁置曰淮安并立華州又立上

皇初廢有比水

純州尋廢開皇初郡廢更名縣曰桐柏又梁置西義陽

郡西魏置淮陽郡及輔州後周州郡並廢又置淮南

開皇末改為油水大業初廢又有大

義郡後周置開皇初廢有桐柏山

豫州於禹貢為荊州之地其在天官自氏五度至尾九

度為大火於辰在卯宋之分野屬豫州自柳九度至張

十六度為鶉火於辰在午周之分野屬三河則河南淮

之星次亦豫州之域豫之言舒也言稟平和之氣性理

安舒也洛陽得土之中賦貢所均故周公作洛此焉攸

在其俗尚商賈機巧成俗故漢志云周人之失巧偽趨

利賤義貴財此亦自古然矣滎陽古之鄭地梁郡梁孝

故都邪僻傲蕩舊傳其俗今則好尚稼穡重於禮文其

風皆變於古譙郡濟陰襄城潁川汝南淮陽汝陰其風

頗同南陽古帝鄉措紳所出自三方鼎立地處邊疆戎馬所萃失其舊俗上洛弘農本與三輔同俗自漢高發巴蜀之人定三秦遷巴之渠率七姓居於商洛之地由是風俗不改其壤其人自巴來者風俗猶同巴郡浙陽清陽亦頗同其俗云

東郡 開皇九年置杞州十六年改 統縣九戶十二萬一

千九百五 白馬 舊置東郡後齊併涼城 靈昌 開皇十六年置

衛南 開皇十六年置大業初廢西濮陽入焉 濮陽 開皇十六年分置昆吾縣

封丘 後齊廢開皇十六年復 匡城 後齊曰長垣開皇十六年改焉

胙城 舊曰東燕開皇十八年改焉 韋城 開皇十六年置十六年分置

狐

東平郡 後周置魯州尋廢 統縣六戶八萬六千九十

鄆城 後周置曰清澤又置高平郡開皇初郡廢改縣曰萬安十八年改曰鄆城大業初置郡併廩丘入焉

鄆城 舊置濮陽郡開皇初郡廢十六年置濮州大業初州廢有關官 須昌 開皇十六年置有梁山

宿城 後齊曰須昌開皇十六年改 雷澤 舊曰城陽後齊廢開皇十六年置曰雷澤又分置臨濮縣大

鉅野 舊廢開皇十六年復 業初併入焉有歷山雷澤 又置乘丘縣大業初廢人焉

濟北郡 舊置 統縣九戶十萬五千六百六十 盧 舊置

皇初廢六年分置濟北縣大業初省入焉 范 後齊廢開皇十六年置郡有關官有成迴倉有魚山遊仙山

東阿 有浮山嶮 平陰 開皇十四年置曰

陽穀 開皇十六年置 東阿 有浮山嶮 平陰 開皇十四年置曰

長清 開皇十四年置又有濟北 開皇十四年置曰壽張

肥城 宋置濟北郡後齊廢後周置肥城郡尋廢又復開皇初又廢

武陽郡 後周置 統縣十四戶二十一萬三千三十五

貴鄉 東魏置又有平邑縣後齊廢開皇十六年又置元

城 後齊廢開皇六年復又置馬陵 繁水 舊曰昌樂置昌

後周又置舊有魏城縣後齊廢開皇初廢郡 魏 後齊廢

六年置縣曰繁水大業初廢昌樂縣人焉 魏 開皇六

年復十六年析置漳 莘 舊曰陽平後齊改曰樂平開皇

除縣大業初省人焉 莘 六年復曰湯平八年改曰清邑

莘亭縣人焉後周置武陽郡馬開皇初廢 頓丘 後齊

皇六年置又有舊 觀城 舊曰衛國開 臨黃 後魏置後齊

陰安縣後齊廢 武陽 後齊省 武水 開皇十 館陶 舊

後十六年分置河上 武陽 後周置 武水 六年置 館陶 置

縣大業初省人焉 武陽 後周置 武水 六年置 館陶 置

毛州大業初州廢又有堂邑 開皇六年置 冠氏 開皇六年置 聊城

舊陽平郡開皇初廢 舊置南冀州及平原郡未幾州廢開皇

初郡廢十六年置博州大業初州廢 渤海郡 開皇六年置棗州 統縣十戶十二萬二千九百

九陽信 帶樂陵 舊置樂陵郡開皇初郡廢十六 滴河 開

十六年置又有後魏濕 狀次 後齊廢開皇 蒲臺 開皇十

沃縣後齊廢有關官 狀次 十六年復 蒲臺 六年置

饒安 舊置滄州浮陽郡開皇 無棣 開皇六年置 鹽山 舊曰高

十六年又置浮水縣十八年改高成曰南皮 清地 舊

鹽山大業初省浮水入焉有鹽山峽山 南皮 清地 舊

浮陽開皇 十八年改 平原郡 開皇九年 統縣九戶十三萬五千八百二十二

安樂 舊置平原郡開皇初郡廢大業初復又開皇十六

年置繹幕縣至是廢入焉又有後魏鬲縣後齊廢

萬曆二十六年刊

有關平原後齊併郟縣入焉有關官又將陵開皇十年置平

昌後魏置東安郡後齊廢并以重平縣入焉般後齊省開皇長河舊曰廣川後齊省開

皇六年復置仁弓高舊廢開皇東光舊置勃海郡開皇

壽初改名焉州大業初州廢又併安陵入焉有天胎山胡蘇舊廢開皇

兗州於禹貢為濟河之地其於天官自軫十二度至氏

四度為壽星於辰在鄭之分野兗州蓋取沅水為名亦

曰兗兗之為言端也言陽精端端故其氣纖殺也東郡

東平濟北武陽平原等郡得其地焉兼得鄒魯齊衛之

交舊傳太公唐叔之教亦有周孔遺風今此數郡其人

尚多好儒學性質直懷義有古之風烈矣

信都郡舊置冀州統縣十二戶十六萬八千七百一十八

長樂舊曰信都帶長樂郡後齊廢扶柳縣入焉開皇初

縣大業初廢信都及堂陽舊縣後齊廢開衡水開皇十

澤城入焉置信都郡

棗疆舊縣後齊廢索蘆武邑舊縣後齊廢開皇六年置

年分武疆置昌亭武疆舊置武邑郡後齊郡南宮舊縣

廢開皇六年復斌疆鹿城舊曰部後齊改曰安國開皇六年

又置晏城大下博舊曰魯開皇五年改阜城十六

業初廢入清河郡後周置統縣十四戶三十萬六千五百四十四

清河舊曰武城置清河郡開皇初郡廢改名焉仍別置

清陽舊曰清河縣後齊省貝丘入焉改為貝丘開皇六

亦入武城舊曰東武城開皇初改武城為清河縣於此置武城歷亭開皇十六年分武城置焉

漳南開皇六年置曰東陽十八年改為漳南有郟舊廢後魏故素盧城後齊以入秦疆至是入

十六年置臨清後齊廢開皇六年復又十六年置沙丘縣大業初廢入焉清泉後齊廢開皇童縣入開

皇十六年置貝丘清平開皇六年置曰貝丘高唐後魏置南

清河郡後經城後齊廢開皇六年置十六年置府城縣大業初省入焉宗城舊曰

齊郡廢博平開皇六年置靈柱平後齊廢開

魏郡後魏置相州東魏改曰司州牧後周又改曰相州

統縣十一戶十二萬二百二十七安陽周大象初置

因改名鄴開皇初郡廢十年復名安陽分置相縣鄴東

鄴還復舊大業初廢相入焉置魏郡有韓陵山鄴東

都後周平齊置相州大象初縣隨州徙臨漳東魏

安陽此改為靈芝縣開皇十年又改焉

後齊靈泉後周置堯城開皇十年置名長洹水後周

陽後周置開皇十年置臨水有慈石山林慮後魏置林

郡廢後又置開皇初郡廢又分置淇陽縣十六年置巖

州大業初州廢又廢淇陽入焉有林慮嶽仙人臺洹水

臨淇東魏置尋廢開皇

汲郡東魏置義州統縣八戶十一萬一千七百二十一

衛舊曰朝歌置汲郡後周又分置脩武郡開皇初郡並

衛廢清淇入焉有朝陽山汲東魏僑置七郡十八縣後

同山有紂朝歌城比于墓

為伍城縣開隋興開皇六年置後析置陽源縣黎陽後

皇六年改焉

置黎陽郡後置黎州開皇初州郡並廢十六年又

置黎州大業初罷有倉有闕官有大伾山在入山

舊廢開皇六年置十六年

分置繁陽縣大業初廢入

湯陰舊廢開皇六年臨河開

皇

六年置 **澶水** 開皇十

河內郡 舊置懷州 **統縣十戶十三萬三千六百六** 河內 舊

野王置河內郡開皇初郡廢十六年縣改焉有軹城 溫 舊

縣大業初廢入尋置郡有大行有丹水有絺城 開皇十六年置舊有沁水淇水古原城

置古溫城 **濟源** 開皇十六年置舊有孔山毋山有濟水淇水古原城

河陽 舊廢開皇十六年置有古河陽城治 **安昌** 舊曰州縣置武德郡

縣改爲邢丘大業初改名安昌又 **王屋** 舊曰長平後周

廢懷縣入焉舊有平高縣後齊廢 **獲嘉** 後周置脩武郡

州及平齊廢州置王屋郡開皇初 **脩武** 後魏置脩

郡廢有王屋山齊子嶺有軹關 **共城** 舊曰共後齊

六年置殷州 **新鄉** 開皇初年置有關官 **共城** 舊曰共後齊

大業初州廢 **新鄉** 舊有獲嘉縣後齊廢 **共城** 舊曰共後齊

入焉開皇十六年析置武陟大業初 **共城** 舊曰共後齊

併入焉又有東魏廣寧郡後周廢 **共城** 舊曰共後齊

復置曰共城有 **共城** 舊曰共後齊

共山白鹿山

長平郡 舊曰建州開皇初改爲澤州 **統縣六戶五萬四千九百**

一十三 **丹川** 舊曰高都後齊置長平高都二

廢十八年改爲丹川大業 **沁水** 舊置廣寧郡後齊

初置長平郡有太行山 **沁水** 舊置廣寧郡後齊

開皇十八年 **端氏** 後魏置安平郡開皇初

改焉有輔山 **端氏** 郡廢有巨峻山秦川水 **濩澤** 有

嶢山濩澤山 **高平** 舊曰平高齊未改焉又 **陵川** 開皇

置年 **高平** 併法氏縣入焉有關官 **陵川** 開皇

上黨郡 後周置 **統縣十戶十二萬五千五十七** 上黨

舊置上黨郡開皇初郡廢有壺關縣大業 **長子** 後齊廢

初復置郡廢壺關入焉有羊頭山抱犢山 **潞城** 開皇十六

年置曰寄氏縣十八年改爲長子舊有 **潞城** 年置有黃

屯留樂陽二縣後齊廢有濁漳水堯水 **襄垣** 舊置襄垣郡後齊郡廢後周

山屯留 後齊廢開皇 **襄垣** 舊置襄垣郡後齊郡廢後周

萬曆二十六年刊

山黎城後魏以路縣被誅遺人置十八步後魏廢開皇

崇鄉石勒置武鄉郡後魏去武字開皇初郡廢十六年

州後銅鞮有舊涅縣後魏改為陽城開皇十八沁源後

置縣及義寧郡開皇初廢十六年置沁州又義寧

河東郡後魏曰秦州後統縣十戶十五萬七千七十八

河東舊曰蒲坂縣置河東郡開皇初郡廢十六年析置

山有媯桑泉開皇十六年汾陰舊置汾陰郡開皇

後魏置龍門郡芮城舊置曰安戎後周改焉又置

開皇初郡廢業初州廢有鹽池銀冶夏舊置安邑郡開皇初郡

舊置河北郡開皇初郡廢猗氏西魏改曰桑虞鄉後魏

定西魏改曰南解又改曰綏化又曰虞鄉有石錐山百梯山百徑山

絳郡後魏置東雍州統縣八戶七萬一千八百七十六

正平舊曰臨汾置正平郡開皇初郡廢十八年縣改名

併南絳縣入小鄉縣開皇十八翼城後魏置曰北絳縣

年改曰汾東大業初省入焉翼城併置北絳郡後齊

廢新安縣并南絳郡入焉開皇初郡廢十絳舊置絳郡

八年改為翼城有烏嶺山東涇山有澮水絳開皇初郡

廢後周置晉州曲沃後周置建德六年稷山後魏曰高

八年改焉有後魏龍門郡開皇初廢又有聞喜有景山

後周勳州置總管後改曰絳州開皇初移聞喜有董澤

城垣後魏置邵郡及白水縣後周置邵州改白水為毫

魏所置清廉縣及後周所太平後魏置後齊省臨

置蒲原縣入焉有黑山

文城郡東魏置南汾州後周改為汾州後齊為西汾州

後周平齊置總管府開皇四年府廢十六年改

萬曆二十六年刊

為耿州後復為汾州統縣四戶二萬二千三百吉昌後魏曰定陽縣并置

定陽郡開皇初郡廢十八年縣改名焉大業初置文城郡有風山文城後魏置有石門山伍城

後魏置曰刑軍縣後改為伍城後又置伍城郡開皇初郡廢又廢後魏平昌縣入焉大業初又廢大寧縣入焉

昌寧後魏置并內陽郡開皇初郡廢有壺口山嶧山

臨汾郡後魏置唐州改曰晉州後周置總管府開皇初府廢統縣七戶七萬一千

八百七十四臨汾後魏曰平陽并置平陽郡開皇初改為平河改縣為臨汾尋郡廢

又有東魏西河敷城伍城北伍城定陽等五郡後周廢

為西河定陽二郡開皇初郡並廢又有後魏永安縣開

皇初改為西河大業初省又有姑射山襄陵後魏大武禽赫連

齊併襄陵人禽昌縣冀氏後魏置冀氏郡領冀氏合陽

大業初又改為襄陵冀氏二縣後齊郡廢又廢合陽入

焉楊霍邑後魏曰永安并置永安郡開皇初郡廢十

六年置汾州十八年改為呂州縣曰霍邑

大業初州廢有汾西後魏曰臨汾并置汾西郡開皇初

霍山有窰水汾西郡廢十八年縣改為汾西又有後

周新城縣開岳陽後魏置曰安澤

皇十年省入岳陽大業初改為焉

龍泉郡後周置汾州開皇四年置西汾州總管大業初府發統縣五戶

二萬五千八百三十隰川後周置縣初曰長壽又置龍泉郡開皇初郡廢縣改

曰隰川大永和後周置曰臨河縣及臨河郡開皇樓山

業初置郡後周置曰歸化開皇十八年縣改名焉有關官

後周置曰歸化開皇十八年石樓舊置吐京郡及吐京

改名焉有北石樓山有孔山石樓縣開皇初郡廢十八

年縣蒲後周置有伍城郡及石城郡及石城縣周未並

改名蒲廢又有後魏平昌縣開皇中改曰蒲川大業初

廢入焉

西河郡後魏置汾州後齊置南統縣六戶六萬七千三

百五十一隰城舊置西河郡開皇初郡介休後魏置

萬曆二十六年刊

平昌縣後周改郡曰介休以介休縣入
焉開皇初郡廢十八年縣改曰介休
開皇十六年析置清世縣大業初廢入
焉又後魏置蔚州後周廢有鹿臺山
靈石 開皇十年置有介山

有靖 巖山 綿上 開皇十六年置有沁水
離石郡 後齊置西汾州 統縣五戶二萬四千八十一
後周改為石州

離石 後齊曰昌化縣置懷政郡後周改曰離石郡及縣
又置寧鄉縣開皇初郡廢大業初置郡併寧鄉入

焉 脩化 後周置曰窟胡并置窟胡郡開皇初郡廢後縣
改為脩化又後周置盧山縣大業初併入焉有

伏盧 定胡 後周置及置定胡郡
山 開皇初郡廢有關官 平夷 後周置
及置烏突郡開皇初郡

廢縣尋改焉有湫水 雁門 後州置肆州開皇五年改為
雁門郡 代州置總管府大業初府廢 統縣五戶四萬二

千五百二 雁門 舊曰廣武置雁門郡開皇初郡廢
八年改曰雁門大業初置雁門郡有

關官有長城有顯 繁時 後魏置并置繁時郡後周郡縣
頭山有夏屋山 並廢開皇十八年復置縣有東

魏武州及吐京齊新安三郡寄在城中後齊 崞 後魏置
改為北靈州尋廢有長城滹沱水派水唐山 崞 曰石城

縣東魏置廓州有廣安永定建安三郡寄山城後齊廢
郡改為北顯州後周廢開皇十年改縣曰平寇大業初

改為崞縣又有雲中城東魏僑置 五臺 舊曰慮虎父廢
恒州尋廢有無京山崞山有土城 後魏置曰驢夷

大業初改焉 靈丘 後魏置靈丘郡後齊省莎泉縣入焉
有五臺山 後周置蔚州又立大昌縣開皇初郡

廢縣併入焉 馬邑 舊置朔州開皇初置
大業初府廢 統縣四戶四千六百七十

四 善陽 後齊置縣曰招遠郡曰廣安開皇初郡廢大
業初縣改曰善陽置代郡尋曰馬邑又有後

魏桑乾郡後齊以置朔州及廣 神武 後魏置神武郡後
寧郡後周郡廢大業初州廢 齊改曰太平後周

罷郡有 雲內 後魏立平齊郡尋廢後齊改曰太平縣後
桑乾水 周改曰雲中開皇初改曰雲內有後魏都

萬曆二十六年刊

置司州又有後齊安遠臨塞威遠臨陽等郡屬北
恒州後周並廢有純真山白登山武周山有濕水開陽
舊曰長寧後齊置齊德長寧二郡後周廢
齊德郡開皇初郡廢十九年縣改曰開陽

定襄郡 開皇五年置雲州總 **統縣一戶三百七十四**

大利 大業初置帶郡有長城有陰山有紫河

樓煩郡 大業四年置 **統縣三戶二萬四千四百二十七 靜**

樂 舊曰崑崙開皇十八年改為汾源大業四年改焉 **臨**
有長城有汾陽官有關官有管涔山天池汾水

泉 後齊置曰蔚汾 **秀容** 舊置泗州後齊又置平寇縣後
大業四年改焉 周州徙鴈門開皇初置新興郡

銅川縣郡尋廢十年廢平寇縣十八年置忻州大
業初州廢又廢銅川有程侯山繫舟山有嵐水

太原郡 後齊并州置省立別宮後周置并州六府後置
總管廢六府開皇二年置河北道行臺九年改

為總管府大 **統縣十五戶十七萬五千三 晉陽** 後齊
初府廢 置曰

龍山帶太原郡開皇初郡廢十年改縣曰晉陽十
六年又置清源縣大業初省入焉有龍山蒙山 **太原**

舊曰晉陽帶郡開皇十年分置陽真 **交城** 開皇十
縣大業初省入焉有晉陽宮有晉水 **文水** 舊曰受

舊曰陽曲開皇六年改為陽直十六年又 **文水** 舊曰受
改名焉復分置孟縣大業初廢有摩笄山 **文水** 舊曰受

十年改焉有 **祈** 後齊廢開 **壽陽** 開皇十年改州南受陽
文水沁水 **祈** 後齊廢開 **壽陽** 縣為文水分州東故壽

陽置壽陽 **榆次** 後齊曰中都 **太谷** 舊曰陽邑開皇
有鷲巖 **榆次** 開皇中改焉 **太谷** 舊曰陽邑開皇

舊置樂平郡開皇初廢郡十六年分置遼州及東 **和順**
山縣大業初廢州及東山縣有旱洛山有清漳水 **和順**

舊曰梁榆開皇十 **遼山** 後魏曰遼陽後齊省開皇十年
年改有九京山 **遼山** 置改名焉十六年屬遼州并置

交漳縣大業初廢州并 **平城** 開皇十六年 **石艾** 有蒙
罷交漳入焉有其棘水 **平城** 開皇十六年 **石艾** 有蒙

開皇十六年置曰原仇
大業初改焉有白鹿山

襄國郡 開皇十六 **統縣七戶十萬五千八百七十三**

龍岡 舊曰襄國開皇九年改名焉十六年又置
青山縣大業初省入焉有黑山有澗水 **南和** 舊

北廣平郡後齊省入廣平郡後周分置南和
郡開皇初郡廢十六年置任縣大業初廢入 **平鄉** **沙**

河 開皇十六年置
置有磬山 **鉅鹿** 後齊廢開皇六年置
南蠻縣後廢入焉 **內丘** 有千栢
言山栢

仁 有鵲山

武安郡 後周置
洛州 **統縣八戶十一萬八千五百九十五**

永年 舊曰廣平置廣平郡後齊廢北廣平郡及曲梁廣
平二縣入開皇初郡廢復置廣平後改曰雞澤仁

壽元年改廣平為永年大業
初置武安郡又併雞澤縣入 **肥鄉** 東魏省開
皇十年復 **清漳** 開皇

年置
平恩 舊曰斥漳後齊省入平恩開皇
置 **武安** 開

十年分置陽邑縣大業初廢入
焉有榆溪有闕與山有滹水 **邯鄲** 東魏廢開皇十六
初省 **臨洺** 舊曰易陽後齊廢入襄國縣置襄國郡後周
入焉 改為易陽縣別置襄國縣開皇六年改易陽

為邯鄲十年改邯鄲為臨洺開
皇初郡廢有紫山狗山塔山

趙郡 開皇十六年置樂州
大業三年改為趙州 **統縣十一戶十四萬八千一**

百五十六 **平棘** 舊置趙郡開皇初省有宋子縣後齊
廢大業初置趙郡廢宋子縣入焉

高邑 **贊皇** 開皇十六年置有
孔子嶺有白溝 **元氏** 舊縣後齊廢開皇

置靈山縣大業初
廢入焉有靈山 **慶陶** 舊曰慶遙開皇
六年改為陶 **欒城** 舊縣後齊

六年
大陸 舊曰廣阿置敷州及南鉅鹿郡後改為南趙
郡改州為趙州開皇十六年分置樂州仁壽

元年改為象城大業初州廢縣改為大陸
又開皇十六年所置大陸縣亦廢入焉 **栢鄉** 開皇十

有喧
房子 舊縣後齊省開皇六年
嶗山復有贊皇山有彭水 **橐城** 後齊廢下曲陽
入焉改為橐城

縣置鉅鹿郡開皇初郡廢十年置廉州十八年改為橐
城縣大業初州廢又開皇十六年置栢鄉縣亦廢入焉

鼓城 舊曰曲陽後齊廢開皇十六年分置晉陽縣十八
年改為鼓城十六年又置廉平縣大業初併入

恒山郡後周置統縣八戶十七萬七千五百七十一

真定舊置常山郡開皇初郡廢十六年分置滋陽開皇六年

置十六年又置王亭縣大業初省入焉有大茂山歲山行唐舊縣後齊改石邑曰井陘開皇

六年改焉十六年析置鹿泉縣九門後齊廢開皇六年復大業初又併新

市縣入焉井陘後齊廢石邑以置井陘開皇六年復石

有許春壘及置葦澤縣大業初廢州并房山開皇十靈壽後周置

廢葦澤縣及蒲吾縣入焉郡廢開皇初博陵郡舊置定州後周統縣十戶十萬二千八百一十

七 鮮虞舊曰盧奴置鮮虞郡後齊廢盧奴入安喜開

廢安喜入北平舊置北平郡後齊郡廢又併望都蒲陰

焉有盧水唐舊縣後齊廢開皇十六年復有堯山郎山平山恒陽舊曰上

祈山有漂水齊去上字開皇六年改為右邑七年新樂開皇十六年

改曰恒陽有恒山有恒陽溪有范水隋昌後魏曰魏昌後齊廢開母極開皇六年置義豐舊有安國縣

後齊深澤後齊廢開皇十六年復安平後齊置博陵郡開皇初廢十

河間郡舊置統縣十三戶十七萬三千八百八十三

河間舊置河間郡開皇初郡廢大文安有狐樂壽舊曰

業初復置郡併武垣縣入焉景城舊曰

開皇十八年改為東城舊曰東州後齊廢開皇

廣城仁壽初改焉高陽舊置高陽郡開皇初郡廢十六年置

成平開皇十博野舊曰博陸後魏改為

入焉有清苑舊曰樂鄉後齊省樊與北新城清苑樂鄉

入焉有清苑舊曰樂鄉後齊省樊與北新城清苑樂鄉

長蘆 開皇初置并立漳河郡郡尋廢
平舒 舊置章武郡 開皇初廢

魯城 開皇十年置
饒陽 開皇十六年分置安平 舊置燕郡 開皇初廢

涿郡 舊置幽州後齊置東北道行臺後
統縣九戶八萬

四千五十九 舊置燕郡 開皇初廢
良鄉 舊置東燕 州及平昌

固安 舊曰故安 開皇六年改焉
雍奴 舊置東燕 州及平昌

懷戎 後齊置 郡廢又省萬年縣入焉 有關官有長城

潞 舊置漁陽郡 開皇初廢

上谷郡 開皇元年 統縣六戶三萬八千七百 易 開皇初置

黎郡尋廢 十六年置縣 大業初置 上谷郡 舊有 涑水 舊

通縣後周廢 開皇元年以范陽為 涇 更置 范陽 於 年改為 固安 八年廢 十年又置為 永陽 十八年改為 涑

水 涇 舊 范陽 居此 俗號 小 遂城 舊曰 武 遂 後 魏 置 南 營 屬 建 德 郡 襄 平 新 昌 屬 遼 東 郡 永 樂 屬 樂 浪 郡 富 平 帶

方 永 安 屬 營 丘 郡 後 齊 唯 留 黎 一 郡 領 永 樂 新 昌 二 縣 餘 並 省 開 皇 元 年 州 移 三 年 郡

永樂 舊曰 北平 後周 飛 廢 十 八 年 改 為 遂 城 有 龍 山

狐 後周 置 曰 廣 昌 仁 壽 初 改 焉 有 栗 山 有 巨 馬 河

漁陽郡 開皇六年徙 玄州 於此 并 統縣一戶三千九百

二十五 無 終 後 齊 置 後 周 又 廢 徐 無 縣 入 焉 大 業 初 置 漁 陽 郡 有 長 城 有 燕 山 無 終 山 有 洵

河 如 河 夷 水 灑 水 濫 水 有 海

北平郡 舊置 統縣一戶二千二百六十九 盧龍 舊置

郡 領 新 昌 朝 鮮 二 縣 後 齊 省 朝 鮮 入 新 昌 又 省 遼 西 郡 并 所 領 海 陽 縣 入 肥 如 開 皇 六 年 又 省 肥 如 入 新 昌 十

八年改名盧龍大業初置北平郡有長城有關官有臨
渝宮有覆舟山有碣石有玄水盧水涅水閏水龍鮮水
臣梁水
有海

安樂郡 舊置安州後周改為玄州開皇十六年州徙尋置檀州 **統縣二戶七千五**

百九十九 **燕樂** 後魏置廣陽郡領大興方城燕樂三縣後齊廢郡以大興方城入焉大業

初置安樂郡有 **密雲** 後魏置密雲郡領白檀要陽密雲三縣後齊廢郡及二縣入密雲又

長城有沽河 有舊安樂郡領安市土垠二縣後齊廢土垠入安帝後

周廢安市入密雲縣開皇初郡廢有長城有桃花山螺

山有 **遼西郡** 舊置營州開皇初置 **統縣一戶七百五十一**

柳城 後魏置營州於和龍城領建德冀陽昌黎遼東樂浪營丘等郡龍城大興永樂帶方定荒石城廣都

陽武襄平親昌平剛柳城富平等縣後齊唯留建德

陽二郡永樂帶方龍城大興等縣其餘並廢開皇元年

唯留建德一郡龍城一縣其餘並廢尋又廢郡改縣為

龍山十八年改為柳城大業初置遼西郡有帶方山秃

黎山雞鳴山松山

有滌水白狼水

冀州於古堯之都也舜分州為十二冀州析置幽并其

於天文自胃七度至畢十一度為大梁屬冀州自尾十

度至南斗十一度為析木屬幽州自危十六度至奎四

度為娵訾屬并州自柳九度至張十六度為鶉火屬三

河則河內河東也准之星次本皆冀州之域帝居所在

故其界尤大至夏廢幽并入焉得唐之舊矣信都清河
河間博陵恒山趙郡武安襄國其俗頗同人性多敦厚
務在農桑好尚儒學而傷於遲重前代稱冀幽之士鈍

如椎蓋取此焉俗重氣俠好結朋黨其相赴死生亦出於仁義故班志述其土風悲歌忼慨椎剽掘冢亦自古之所患焉前諺云仕官不偶遇冀部實弊此也魏郡鄴都所在浮巧成俗彫刻之工特云精妙士女被服咸以奢麗相高其性所尚習得京洛之風矣語曰魏郡清河天公無奈何斯皆輕狡所致汲郡河內得殷之故壤考之舊說有紂之餘教汲又衛地習仲由之勇故漢之官人得以便宜從事其多行殺戮本以此焉今風俗頗移皆向於禮矣長平上黨人多重農桑性尤朴直蓋少輕詐河東絳郡文城臨汾龍泉西河土地沃少瘠多以是

傷於儉嗇其俗剛強亦風氣然乎太原山川重複實一都之會本雖後齊別都人物殷阜然不甚機巧俗與上黨頗同人性勁悍習於戎馬離石鴈門馬邑定襄樓煩涿郡上谷漁陽北平安樂遼西皆連接邊郡習尚與太原同俗故自古言勇俠者皆推幽并云然涿郡太原自前代以來皆多文雅之士雖俱曰邊郡然風教不爲比也

北海郡

舊置青州後周置總管府開皇十四年府廢

統縣十戶十四萬七千

八百四十五

益都

舊置齊郡開皇初廢大業初置北海郡有堯山徂山

臨淄

及東

安平西安並後齊廢開皇十六年又置臨淄及時水縣大業初廢高陽時水二縣入焉有社山葵丘牛山稷山

千乘 舊置樂安郡 廢 **博昌** 舊曰樂安開皇十六年改焉又

入 **壽光** 開皇十六年置閭丘 **臨朐** 舊曰昌國開皇十六年

縣大業初改曰臨朐并廢般陽入焉 **都昌** 有箕山阜

逢山沐山穆陵山大峴山有汶水浣水 **北海** 舊曰下密置北海郡後齊改郡曰高陽開皇初

郡廢十六年分置維州大業初州廢縣改名焉 **營**

丘 後齊廢開皇十六年 **下密** 後魏曰膠東後齊廢開皇

復有叢角山女節山 改名焉有鐵 山有溉水 **齊郡** 舊曰 **統縣** 十戶十五萬二千三百二十三 **歷城**

舊置齊南郡開皇初廢大業初置齊郡廢山 **祝阿** **臨**

在縣入焉有舜山雞山盧山鵲山華山鮑山 **臨濟** 開皇六年置曰朝陽十六年改曰

章丘 舊曰高唐開皇十六年改焉又宋置東魏郡後齊

廢有東陵山長 **長山** 舊曰武彊置廣川郡併東清河平

白山龍盛山 郡廢又十六年置濟南縣十八年改 **高苑** 後齊曰長樂

武彊曰長山大業初省濟南縣入焉 改為會城大 **亭山** 舊曰衛國後齊併土鼓肥鄉入焉開

業初改焉 **淄川** 舊曰具丘置東清河郡後齊郡廢開皇十六

年置淄州十八年縣改名焉大業初州廢

東萊郡 舊置光州開皇 **統縣** 九戶九萬三百五十一

掖 舊置東萊郡後齊併曲城當利二縣入焉開皇 **膠水**

舊曰長廣仁壽元年 **盧鄉** 後齊盧鄉及樅城並廢開皇

改名焉有明堂山 入 **即墨** 後齊及不其縣並廢開皇十六年復置

廢開皇十六年復又分 **昌陽** 有巨山 **黃** 舊置東牟長廣二

置牟州大業初州廢 入長廣郡開 **牟平** 有牟山龍山 **文登** 後齊置有石橋有

皇初郡廢 金山九目山 文登山斥山之罟

高密郡 舊置膠州開皇五年改為密州 統縣七戶七萬一千九百二十

諸城 舊曰東武置高密郡開皇初郡廢十入 東莞 後齊

併姑幕縣入焉 郛城 舊置平昌郡後齊廢郡置琅邪縣廢宋虛入焉大業初改名郛城

安丘 開皇十六年置曰牟山大業初改名并省安昌入焉 高密 後齊廢淳于縣入焉 膠西 舊曰

黔陬置平昌郡開皇初郡廢十六年 琅邪 開皇十六年置曰豐泉大

業初改焉有徐山 周禮職方氏正東曰青州其在天官自須女八度至危

十五度為玄枵於辰在子齊之分野吳札觀樂聞齊之

歌曰泱泱乎大風也哉國未可量也在漢之時俗彌侈

泰織作冰紈綺繡純麗之物號為冠帶衣履天下始太

公以尊賢尚智為教故士庶傳習其風莫不矜于功名

依於經術闊達多智志度舒緩其為失也夸奢朋黨言

與行謬齊郡舊曰濟南其俗好教飾子女淫哇之音能

使骨騰肉飛傾詭人目俗云齊倡本出此也祝阿縣俗

賓婚大會餽饌雖豐至於蒸膾嘗之而已多則謂之不

敬共相誚責此其異也大抵數郡風俗與古不殊男子

多務農桑崇尚學業其歸于儉約則頗變舊風東萊人

尤朴魯故特少文義

其地多山少水

其地多山少水其地多山少水其地多山少水

其地多山少水其地多山少水其地多山少水

其地多山少水其地多山少水其地多山少水

其地多山少水其地多山少水其地多山少水

其地多山少水其地多山少水其地多山少水

其地多山少水其地多山少水其地多山少水

其地多山少水其地多山少水其地多山少水

其地多山少水其地多山少水其地多山少水

隋書卷三十終

其地多山少水其地多山少水其地多山少水

