

大日本史

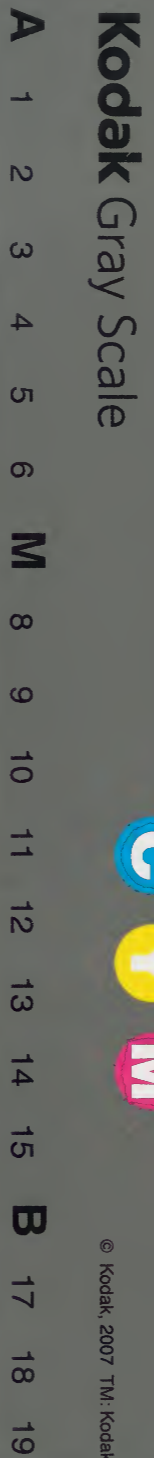
九十四

第二百二十九卷 叛臣列傳
藤原信賴 源義朝

一	二	三	四	五	六	七	八	九	十	十一	十二	十三	十四	十五	十六	十七	十八	十九	二十
五	〇	二	三	五	九	二	〇	二	五	九	二	〇	二	五	九	二	〇	二	五
册	架	函	號	類	和書門														

内閣文庫	
番號	和 20258
冊數	150 (94)
函號	138 105

架册五-
六〇五和



大日本史卷之二百二十九

淺草文庫

列傳第一百五十六

權中納言從三位源光圀修

男權中納言從三位綱條校

玄孫權中納言從三位治保重校

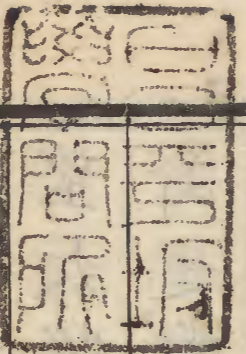
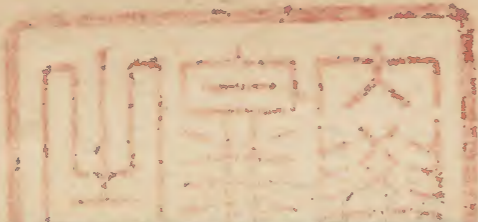
叛臣三

藤原信賴

源義朝

子義平
鎌田政家

藤原信賴關白道隆八世孫從三位忠隆第



大日本史 卷之二百二十九 列傳

三子

參取公卿補任平治物語尊卑分脈

為人庸闇無他才能

而為後白河上皇所嬖幸

平治物語

累歷右兵衛

佐左近衛權中將補藏人頭保元三年任參

議兼右衛門督進權中納言正三位為檢非

違使別當

公卿補任一代要記平治物語

信賴恃寵驕恣與

藤原通憲權勢相軋互欲因事圖之信賴意

望大將上皇將聽之通憲固爭而止信賴大

銜之常稱病不朝與中納言源師仲相結就

其家日夜習武藝謀報怨於通憲通憲與平

清盛通婚勢難搖動時源義朝孤立無援資

望頗輕於平氏以故與平清盛內不相好信

賴察之傾心厚交甘言以悅之又與權大納

言藤原經宗右近衛中將藤原成親檢非違

使別當藤原惟方等陰相結欲乘隙而發平

治元年平清盛如熊野信賴密告義朝以除

通憲之謀義朝許諾信賴大喜贈劍馬及器

甲五十聯義朝又勸信賴召源賴政源光基

源季實等皆許應焉於是信賴義朝率兵五

百、夜圍三條殿、信賴據鞍呼曰、臣信賴承殊恩日久、而通憲構讒、今將被誅、臣聞之不自安、欲逃死於關東、上皇愕曰、誰敢爲如此謀、邪、源師仲素黨信賴、趣上皇御車而出、使遷於大內、遂縱火、左兵衛尉大江家仲等防戰而死、院中擾亂、男女自相蹂藉、死者甚多、通憲知變先逃、信賴圍其家火之、慮變服而遁、盡殺其家人、遂擁上皇入大內、幽於一本御書所、遷帝於黑戶御所、使源重成源季實護

衛兩宮、信賴自爲大臣大將、以源義朝爲播磨守、源重成以下皆拜官、削通憲子五人籍、義朝子義平陳要平清盛於安部野之策、信賴不能從、出雲前司源光泰索得通憲而斬之、傳首京師、信賴與藤原惟方同車、往神樂岡觀之、信賴居朝餉所、冠服舉止一如天子、每朝會坐羣僚之上、專決機務、人目曰惡右衛門督、及平清盛歸京師、帝潛幸其第、上皇如仁和寺、藤原成親以告信賴、信賴嗜酒常

醉至曉尚未覺聞之不信曰我委惟方經宗等今何得有是事成親曰彼等所爲爾信賴遽起入視之帝及上皇皆不在大驚悸計無所出耳語成親曰勿使人知又索惟方經宗皆旣亡信賴憤惋切齒源義朝聞之勒兵二千餘據禁內分兵守宮門帝詔平清盛討信賴義朝清盛遣子重盛弟賴盛將兵分攻諸門信賴躬擐甲居紫宸殿聞兵至將出拒之震懼股慄不能下階體肥大不便騎左右扶

抱上馬錯投地傷鼻衄血被面平重盛將五百餘騎攻待賢門信賴棄守逃還平氏軍進入宮庭源義朝使義平拒卻之平氏皆引還義朝與義平追之至六波羅信賴又恐平氏來攻徐出從義朝軍後至河原棄軍而逃義朝兵士請追之義朝曰舍之如彼雖逃去非所少也義朝戰敗欲赴關東至八瀨信賴追呼曰前與子有約何遽棄我邪義朝大怒曰卿首舉大事不及一戰何面目來見我乎揮

鞭毆其頰、信賴俯不能答、捫鞭痕而去、從士助吉姓關進曰、何故辱我公、卿等若勇、何不戰克、義朝欲斬之、鎌田政家諫而止、信賴從騎尚有五十人、相謂曰、我公爲人所辱、不能敢抗、豈足恃哉、皆離散、惟助吉從焉、信賴疲困甚、助吉進糲不能食、問所欲往、信賴曰、詣仁和寺祈哀上皇耳、夜經蓮臺野、會延曆寺僧徒送葬而歸、見信賴以爲敗軍卒也、將剽掠、助吉詭曰、此是六波羅兵、追亡至長坂、迷而

失道、僧徒將捨之、有一人取火視之、信賴震惕遽下馬、自解甲冑佩刀、并鞍馬以授之、拜伏求免、僧徒又執助吉、褫其戎服、旣而信賴抵仁和寺、涕泣請宥死、上皇遺帝書、請免死一等、帝不報、上皇再遣人乞之、使人未還、官兵圍仁和寺、執信賴而去、平清盛使其子重盛問反狀、信賴悲泣不能答、但云天魔所爲也、願公垂憐以乞吾生、重盛謂清盛曰、彼孱弱無比、赦之何害、清盛曰、信賴元惡、上皇營

救帝尚不聽、我何敢請、命斬之六條河原、信賴臨刑涕泣曰、重盛仁人、盍救我死、宛轉號呼、刑者不能斬之、捽抑刎之、觀者如堵、有老翁排衆而入、引杖毆信賴屍、瞋目罵之曰、汝奪我采地、使我至饑寒、罪惡之極、身首異處、固其宜也、黨與數十人咸誅死、流信賴兄基通于陸奥、弟信俊于越後、弟家賴子信親奔竄不出、削其官爵、平治物語、家賴據尊卑分脈、信賴敗、源師仲亦被執、初帝幸六波羅、鎌田政家欲取

神鏡、遷之東國、師仲曰、天皇神器、安得擅動

搖矣、

京師半井本平治物語

破匱取而懷之、

百鍊鈔見古事談

義朝繫大刀契匱鑰於佩刀、亦紹奪之、

愚管鈔

遂致之六波羅、

百鍊鈔古事談

至是自陳曰、臣本不

叛、信賴政家欲奪神鏡、臣竊藏之、臣不黨賊

明矣、邇與信賴相周旋者、唯懼其威權而已、

至圖不軌、則未嘗與知也、

平治物語、政家據杉原本平治物語

定罪流于下野、

公卿補任

仁安元年召還、世稱伏

見源中納言、

公卿補任、一代要記、尊卑分脈

源義朝、左衛門大尉為義長子也。尊卑分脈、保元物語

生長坂東、驍武有勇略。保元物語、按東鑑、治承四年載、賴朝至

鎌倉訪故左典殿龜谷舊跡、據此則義朝蓋嘗居鎌倉、義平亦稱鎌倉惡源太、可以為證

矣、任下野守。尊卑分脈、鳥羽法皇寵美福門

院、生近衛帝、法皇鍾愛之、使崇德帝遽禪位

於近衛帝、崇德上皇意常怏怏、久壽二年帝

崩、後白河帝即位、保元元年法皇崩、上皇集

兵白河殿、以圖再登大位、先是法皇豫知亂

起、手錄將帥十人名、付之美福門院、義朝居

其首、且命義朝及檢非違使源義康等、衛護

禁內、及難起、為義帥賴賢為朝等諸子、赴白

河殿。保元物語義朝獨赴禁內、時關白忠通已下

公卿會議不決、計無所出、義朝恐失軍機、屢

趣之。愚管帝召義朝諮謀、義朝奏曰、軍機非

一、而掩敵不備、取勝於一時、莫若夜戰、臣聞

南都僧徒驅吉野、十津河兵、今夜已次宇治、

明朝方入京師、及敵軍未集、擊之、易為功也、

帝從之。保元物語敕曰、汝棄親赴義、其志可嘉、今

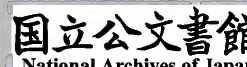


授以大將之任、輸忠建功、他日許汝昇殿、如所請也、義朝曰、士之赴戰場、何期餘命、若蒙敕許、即今昇殿、以遂素願、戎服進昇殿階、少納言入道信西白帝曰、義朝曾祖及祖父雖聽昇殿、父為義見為檢非違使、而今以其子驟聽昇殿、恐虧國典、帝曰、撥亂靖難、非武將而誰與、無必拘常制、義朝感喜而出、乃以所執鞭、命繫之階下、止車之所、兵士怪之、義朝曰、我今日得昇殿、若隕命敵鋒、誰知有此賞、

故如之、京師杉原鎌倉乃率精騎四百餘、保元

物語諸異本兵數各異、今陣大炊御門河原、從京師杉原鎌倉三本、

安藝守平清盛陣三條河原東堤、乘夜竝進攻之、賴賢為朝邀戰、義朝縱兵急擊、為朝等退守白河殿、既而天曙、義朝馳使奏曰、臣等急攻之、而守禦甚固、除火攻外、無復他術、只恐延及法勝寺、是以不敢報曰、須隨便宜、若伽藍罹災、再造不難、於是縱火上風燒之、白河殿遂陷、保元上皇倉皇出宮、義朝追之不



及聞逃兵匿法勝寺、就索之、又不得、請焚之、

不許、

京師杉原半井本保元物語

義朝詣闕奏捷、帝賞功

為左馬權頭、

○京師杉原半井本左作右

義朝不欲之、乃

奏陳、先臣滿仲嘗忝此官、臣蒙此命、實為襲

舊職、然臣既為助、而今纔轉權頭、非所以為

榮寵也、帝然之、遷左馬頭、藤原高季為左京

大夫、以義朝代之、既而帝令清盛搜索為義

及其諸子、為義病不能遠遁、潛來義朝所祈

生、是時清盛叔父右馬助忠正及其諸子應

上皇徵、及軍敗、就清盛請降、清盛雅與忠正

不協、且欲使義朝殺為義、遂斬忠正、帝命義

朝誅為義、義朝屢請宥之、帝怒曰、清盛既殺

叔父、汝何拒命、若遲回、朕命清盛誅之、義朝

悲懼、不知所為、召其臣鎌田政家曰、今從詔

旨、則犯逆罪、否則坐違敕、為之何如、政家曰、

是事至重、臣子之所難得言、然判官殿已為

朝敵、終不可免戮、與其死於他人手、不如自

為之、義朝意決、

保元物語

令政家給為義曰、義朝

清盛戰功有何優劣、不意朝議復出於清盛
 下、義朝亦何顏堪之、將奉大人奔關東、恐道
 路梗澁、不宜羣行、義朝當由驛路而去、大人
 宜自紀伊舟行、為義信之、乘車而出、至七條
 朱雀、政家斬之、義朝奉首詣闕、錄倉本保元
物語○京師

杉原本保元物語曰、義朝召政家諮之、政家
曰、判官殿已為朝敵、與其死於他人之手、不
如自為之、義朝乃斂涕見為義曰、不測之變、將及
言之、義朝當以身命百方贖之、惟大人不宜
在此、恐招訛言、釀後禍、義朝有東山庵室、大
人暫移居焉、為義大悅、曰、人之至寶、無過子
者、誰以我身救他人之命、未知孰是、姑從本

書、尋殺其弟五人、保元物語清盛舉族受重賞、平治

物語因緣帝親臣信西、羽翼漸成、義朝嘗欲以

信西子是憲為婿、信西不許曰、我兒學生、不

宜婿於卿、詞色矜傲、義朝銜之、愚管
鈔及帝禪

位於二條、帝仍躬機務、寵臣藤原信賴雅與

信西有隙、知義朝內懷不平、欲引為己黨、謀

除信西、每見義朝好言遇之曰、我今當塗、為

子左右之、國莊官階、何望而不聽、義朝悅而

深相結約、平治元年十二月、清盛與子重盛

如熊野信賴以爲得時、乃說義朝曰、信西以
上皇乳母壻、寵幸傾時、政無巨細、皆出其意、
我所奏議、每爲沮格、實讒佞諛、僻之尤者也、
使信西久與事權、遂成禍基、且上皇亦頗厭
之、然罪迹未著、是以隱忍而已、清盛與信西
有姻好、每欲讒害源氏、當今之世、子亦不能
保終、義朝曰、保元中、吾親族誅死殆盡、今吾
孤立、清盛乘間構讒、吾亦固知之矣、明公有
此舉、時不可失、宜決存亡於一舉、吾族賴政

光基等亦常窺此隙、明公宜招此輩相謀、信
賴大悅、卽贈以寶刀駿馬、義朝謝曰、戰陣所
貴、莫若馬、乘是龍蹄突陣、何向而不摧破、及
還、信賴追贈盔甲五十領、乃召賴政、光基等、
密告其意、賴政等曰、義朝一族之長、旣應公
舉、僕等敢不率從、遂合謀舉兵、義朝與信賴
帥五百餘騎、直進犯三條殿、放火上風、百司
宮女、死傷、犇竄、焚信西西洞院宅、疑信西變、
服逃出、多殺婢妾、幽帝及上皇於宮中、信賴

乃據禁內、自為大臣大將、以義朝敘從四位
 下、與之播磨、仍任守、平治物語、從四位
 子藏人賴朝、任右兵衛佐、愚管鈔、東鑑、以其
 聞變、急還京師、大納言藤原經宗與檢非違
 使別當藤原惟方合謀、奉帝潛幸清盛六波
 羅第、上皇亦中夜微服、獨幸仁和寺、信賴義
 朝大懼、疑有將士亡去者、檢籍見兵、猶有二
 千餘騎、義朝又察賴政光基懷攜貳心、欲殺
 除之、然恐致內亂而止、遂開陽明待賢、郁芳

三門、及昭明建禮二門、傍小門、閉南西北三
 面、揭白旗二十餘旒、兵士填咽南殿前後諸
 壺、清盛使子重盛弟賴盛等、將兵三千餘騎
 攻之、重盛自率兵五百騎、向待賢門、信賴懼
 怯、不發一箭、棄守而走、重盛進至大庭、掠樹
 下、義朝呼曰、惡源太不在邪、信賴怯弱、既已
 見敗、汝速擊卻之、義平乃率精銳十六騎、力
 戰卻之、賴盛攻郁芳門、義朝縱橫奮戰、賴盛
 引去、乘勢追擊、官軍窺間、突入禁內、義朝不

能還、進攻六波羅、會賴政屬官軍、義平敗而退、義朝士馬俱疲、進退失措、欲決死於一戰、政家固諫、義朝引兵而退、官兵躡後、至三條河原、政家謂軍士曰、頭殿今爲有所思、故避、卿曹暫爲後拒、平賀義信旋馬力戰、義朝顧左右使救之、佐佐木秀義首、藤俊通等競進接戰、俊通戰沒、義朝得間而去、比至千束、比叡山西塔僧兵羣聚遮路、以齋藤實盛奇策、僅得脫去、信賴亦奔逃而來、欲與俱東行、義

朝怒毆辱之、會橫川僧兵設砦龍華、越要之、從士皆下馬、破鹿角而過、僧兵注射如雨、義朝叔祖父陸奧六郎義隆中矢而死、義朝命收其首、子朝長亦被重創、義朝大怒、厲衆奮擊、殺傷甚衆、僧徒潰走、進至堅田浦、視義隆首、歎曰、八幡殿之遺體、唯有斯人而已、今喪是懿親、我益無憑、揮涕自沈、其首於湖水、欲直濟湖、風濤大起、因轉取路、勢多、義朝謂從士曰、此行不宜與衆俱、卿等各易路而去、夙

誓不渝、再會東國、咸固請從、義朝不許、實盛等二十餘人自此辭去、唯義平朝長賴朝及式部丞源重成本書作式部大輔、今從尊卑分脈平賀義信、鎌田政家及金王從之、行至鏡驛、聞敵守不破關、更自小關抵小野、時大雨雪、馬縮慄、不前、義朝及從士皆脫甲徒步、艱苦辛楚、纔至美濃青墓驛、投富媪大炊家、賴朝後而不至、義朝欲再起兵擊平氏、分遣義平朝長于各道募兵、義朝嘗嬖大炊女延壽、生一女、以故

大炊供給甚厚、邑人聞之、羣起圍之、重成謂義朝曰、我當死於此、為公潰圍、乃單騎衝突、遂入林中、詐稱義朝射殺十餘人、自斃其面、刎腹而死、繇是義朝得脫、欲往尾張野間、就長田莊司平忠致、乞鎧馬而赴關東、又遣義信令募兵、義信曰、忠致雖多資力、而其人趨時附勢、情偽不可保、義朝不從、曰、忠致政家之婦翁也、我保其無他、汝莫深猜疑、遂決意赴焉、然道路梗塞、義朝患之、平治物語有大炊兄

平三真遠剃髮稱鷲栖源光

東鑑○平治物語源光作玄光

而為大炊弟素以俠聞以政家計遣金王與

之相謀源光悅而具舟載義朝政家等覆之

以柴將送野間自株瀨河下而過折戶

○鎌倉本

平治物語津吏疑而止之源光為不聞而過

乃發矢射之源光迴船抵岸津吏入船發柴

搜索源光窘迫意欲令義朝自裁故謂曰借

如義朝至奔敗從者亦必不下數十人何依

託孤僧鼠伏柴船中縱在必不為卿等獲度

已自殺矣義朝耳語政家曰源光勸我死政

家曰姑待之津吏亦不深究而去

京師杉原半井鎌倉

本平治物語明日至内海忠致待之甚厚義朝欲

夙發忠致固留曰明日元旦請過三日而發

義朝不能違其意遂信宿忠致與其子景宗

密謀殺義朝及三日夕為具湯沐伏壯士三

人於浴室窺隙刺之時金王執兵侍浴以故

不得發義朝求浴衣久之不進金王自往取

之壯士得聞而入義朝曳倒其一人二人自

左右刺殺之、時年三十八、按愚管鈔以為政家、義朝斬之、其不可脫、命政家斬首、金王走還、

立斬三人、源光金王覓忠致父子不獲、乃殺

傷數人而去、忠致傳義朝首於京師、梟之於

左獄、擗樹、平治物語染工五郎者、嘗被義朝恩顧、

因請其首、瘞之左獄門側、源平盛衰記泊賴朝霸

業成、奏朝建一伽藍、造義朝廟其中、後白河

法皇敕索義朝政家之枯顱、獲諸東獄門側、

使檢非違使大江公朝送于鎌倉、賴朝素服

出稻瀨川迎之、創勝長壽院收葬之、東鑑家

物語曰、朝廷遣使贈義朝正二位內大臣、子盛衰記為太政大臣、無他確據、故今不取、

義平、朝長、賴朝、義門、希義、範、賴、全、成、東鑑、尊卑分脈

○平治物語義圓、義經、尊卑分脈賴朝、範、賴、義經

竝自有傳、朝長任中宮進、平治物語敘從五

位下、尊卑分脈及義朝敗、從至龍華越、與橫川僧

兵戰、矢中其股、拔矢復戰、及抵青墓、與義平

俱受義朝命、募兵於甲斐、信濃、義平已發、而

朝長被重創、途遇風雪、至是苦甚、已發復還、

義朝怒曰、賴朝雖幼於汝、而不如此、輒弱汝、宜留此、朝長曰、兒創甚、如為追者所獲、必遺大人之羞、願大人手刃、莫煩後慮、義朝曰、吾以汝為怯懦、今聞是言、真我子也、將斬之、大炊延壽遽救之、義朝曰、今兒激勵也、納刀而退、義朝又至朝長卧處、謂曰、汝自處何如、朝長曰、固決於心、唯待大人命、義朝遂刺殺之、覆衣而出、大炊見之、瘞其骸於箬中、後賴盛將平宗清發墓、傳首京師、平治物語義門為宮内

丞左兵衛尉、早世、尊卑分脈希義居駿河香貫、義

朝敗後、其舅木工頭藤原友忠送之京師、京師

本平治物語○按平治物語見流于土佐氣

良邑、幼未有名字、平氏名之曰希義、以其居

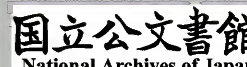
氣良、稱氣良冠者、及賴朝起兵、平氏命國人

蓮池家綱殺之、家綱據東鑑○本書作家光、長門本平家物語作清常

家綱至希義所居告之、希義曰、我為先人日

誦法華、今日未終課、汝暫緩之、家綱許之、希

義徐誦經二卷畢自殺、平治物語○東鑑云、家綱欲襲希義、希義



曾與州人夜須行家相約竊赴夜須莊家網追至殺之途送首京師子曰

隆盛後為殷富門院判官代尊卑分脈全成小字

今若與義圓義經同產也及義朝敗其母常

磐攜三兒逃匿而清盛悅常磐容色納之由

是今若等皆獲不死語在義經傳今若後為

僧改今名居醍醐性慄悍人呼曰醍醐惡禪

師平治隆起而東語○按尊卑分脈全成後改名及

賴朝起兵全成與弟義圓往屬之東鑑據平治物

語居遠江阿野尊卑分脈稱阿野法橋平治物語

建仁中有人告其叛賴家使武田信光捕之

放於常陸尋命八田知家殺之東鑑有六子賴

保賴高賴全時元道曉賴成尊卑分脈按本

今從東鑑賴全稱播磨公居東山延年寺與全成

同被殺時元稱阿野冠者承久元年集兵於

駿河自宣言奉密旨管領東國平政子命北

條義時遣兵擊滅之東鑑義圓初名圓成小字

乙若為圓慧法親王坊官稱卿公及賴朝舉

兵與兄全成往屬之平治物語率兵一千騎從叔

父行家防平氏於尾張洲股河爭先單騎夜渡河為平氏邏騎所殺

源平盛衰記
平家物語

義平年甫十五與叔父春宮帶刀義賢戰于

武藏大倉斬之

平治物語源
平盛衰記

世呼鎌倉惡源

太平治亂起義平從鎌倉馳赴京師時信賴

恣署諸將士欲授義平官義平辭曰屬保元

之亂叔父為朝遽任藏人然以其不急之授

辭不受實合時宜殲滅信西待世寧謚領國

任官亦不為晚嚮在鎌倉士卒慣呼惡源太

宜仍舊稱願假我少徒卒要清盛於安部野

擊其不意鏖盡之信賴不從重盛攻入待賢

門信賴惶怖未及排陣而走義朝怒令義平

防之義平與鎌田政家後藤實基佐佐木秀

義波多野義通三浦義澄首藤俊通齋藤實

盛岡部忠澄猪股範綱熊谷直實平山季重

金子家忠安達遠基平廣常關時貞片桐景

重十六騎俱進義平謂左右曰擐櫛勻鎧而

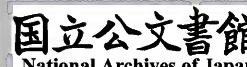
乘黃赭白馬者重盛也卿等認之躍馬而出

大日本史 卷之二十九 五傳 二十九
縱橫馳突直赴重盛戰大庭棕樹下環左近
櫻右近橘追之七八匝勢甚厲重盛退至大
宮巷再率新兵五百騎復攻入大庭義平呼
重盛曰我及子爲源平嫡胄兩兩無媿匹敵
請與決死又驅逐五六匝重盛又引兵退大
宮巷義朝以敵兵累至遣人激勵令搯擊卻
之義平又與十六騎出大宮巷衝擊之敵兵
奔潰重盛與其臣與三左衛門景安新藤左
衛門家泰走義平與政家追之至二條堀河

將及之義平馬躓而伏政家射重盛甲堅不
入義平曰射馬政家射之重盛墜馬立屋材
上兜鍪墜政家迫之景安遮當之義平馳至
刺景安重盛將與義平相當家泰進馬與義
平搏政家乃刺家泰重盛得間走歸六波羅
時窮陰沍寒雨而冰鞍政家手凍不得攀義
平教之刻鞍而上鞍設手形自此始矣義朝
旣卻賴盛前攻六波羅義平將赴之時賴政
頓騎三百餘于六條河原觀望不進義平怒

曰、賴政首鼠兩端、觀望勝敗、不可不先擊之、率五十餘騎搏擊、賴政敗績、遂奔于清盛、義平攻入六波羅門內、清盛親督兵出戰、交戰移晷、而義平麾下自旦經數戰、銳氣稍衰、平軍交進防之、義平遂斂兵而退、及義朝敗走、從至美濃青墓、義朝命義平朝長募兵諸州、義平赴北國招募、比至飛驒、來屬者稍多、及義朝死、問至、衆咸離散、義平亦將自殺、既而以爲深讎未復、大丈夫豈徒死乎、潛歸京師、

覘伺、平氏有義朝之舊臣志內景澄、素賤、不爲人識、以故義朝敗後、委質平氏、以俟時變、適逢義平、與語大喜、詐以義平爲己奴、出入六波羅、義平躬執厮役、景澄僦舍三條烏丸、三條烏丸據異本、平治物語居停主人熟視義平舉動、以爲非常人、景澄又每食不令人視、主人益疑、竊從障間窺之、則景澄易饌而食、主人告之、六波羅清盛遣難波經房率兵三百圍之、義平拔刀躍出、立斬數人、跳登屋上、忽爾不見、



平治物語經房獨獲景澄歸清盛面嘲其懷貳當
 斬景澄曰我世仕源氏暫事汝者俟源氏興
 隆時耳汝疎漏不悟何得嘲我哉清盛怒速
 斬之義平草次露宿累覘平氏備嘗艱苦覓
 故舊於東近江將投其家途過逢坂困卧山
 中曾經房詣關明神因分兵五十騎搜索義
 平蹙然起應之經房射中其腕義平不能揮
 刀兵衆塚堆遂虜之以歸六波羅坐之於廡
 下義平怒曰我雖命窮就虜何為居廡下即

自起入座清盛出而面之曰向卿被圍於烏
 丸能潰三百騎而出今為五十騎所虜何義
 平笑曰是命也卿亦命蹇遂至於此吾為勅
 敵不宜久活疾斫諸本平治物語即斬之於六條河
 原時年二十臨死罵曰保元中多戮源平將
 士每以夜分今白晝殺我平奴何無狀也嚮
 使信賴用我言平奴無噍類矣經房曰卿何
 饒古義平瞋目曰汝善斬我否必為雷震殺
 汝等後經房果震死世以為祟焉平治物語
 ○按鎌倉

本平治物語經房作經遠盛衰記作經俊而一谷之役經遠經房尚存未知孰是今姑從十訓鈔及京師杉原半井諸異本平治物語

鎌田政家本名正清稱二郎平治物語藤原秀鄉

之裔分尊卑相摸人也保元父通清號鎌田權

守事源為義尊卑分脈○按京師杉原本保

司未知孰是政家繼事義朝以勇敢聞白河殿之

戰為義子賴賢出戰射斃二騎義朝怒欲自

當之政家扣轡止之曰主將豈自輕如此乎

義朝不聽政家乃麾兵士遮留奮身赴敵適

有逸馬入義朝陣政家就視之鏃貫鞍大如

鑿以為為朝所射義朝曰為朝年少筋力未

可至此是必詐設以怖人也汝一戰挫之政

家乃率百騎赴之為朝詔曰爾乃我家郎從

不足當吾毅政家曰昔為主君今則逆徒不

討何為乃射中其胄為朝大怒率首藤家末

等猛士二十八騎來逼政家度其鋒不可當

引眾避之為朝亦不窮追保元平治之亂信

賴以政家為右兵衛尉約曰此戰得勝當酬

以上總及重盛攻待賢門、政家與後藤實基等十六騎、從義平力戰、卻之、義朝攻六波羅、戰不利、欲決死於一戰、策馬赴敵、政家扣馬諫曰、自古雖稱源平兩家、世殊以源氏為最勇、然而今日之戰、矢竭刀折、士馬皆創、以此進擊、必難得利、若隕命於卒伍之間、洩屍於戎馬之蹄、非啻貽羞千載、諸州親黨解體、相率從敵、不如暫晦迹山林、使敵不能高枕也、義朝從之、政家從至尾張野間、投其婦翁平

忠致家、義朝遇害、政家時與忠致飲、聞變起座、行酒者拔刀斫之、政家輒奪其刀、還刺之、忠致子景致自後斬之、時年三十八、平治子物語盛政稱藤太、次光政稱藤次、事義經與佐藤繼信、忠信齊名、世稱義經四天王、盛政戰死一谷、光政與繼信同戰死屋島、義經甚哀惜之、以所愛駿馬名薄墨、施之僧、為令寫經、立率都婆、源平盛衰記○按東鑑賴朝之置政所以藤井俊長者為案主、俊長稱鎌田新藤次、則蓋光建久中賴朝思政家之忠政子也、附以備考

廣求其胤得一女賜志濃畿田名部二莊以

酬之東鑑後雍髮號金木左尊卑分脈

一曰廣求其胤得一女賜志濃畿田名部二莊以

酬之後雍髮號金木左尊卑分脈

一曰廣求其胤得一女賜志濃畿田名部二莊以

酬之後雍髮號金木左尊卑分脈

一曰廣求其胤得一女賜志濃畿田名部二莊以

酬之後雍髮號金木左尊卑分脈

一曰廣求其胤得一女賜志濃畿田名部二莊以

大日本史卷之二百二十九終

