

西宮記

信時十

太政大臣文庫		
和	七五八	一
書	八	二
門	八	三
	函	冊
	架	冊

內閣文庫		
和	七五八	二
書	八	二
類	冊	架
	冊	架
	冊	架

內閣文庫		
番號	和	7549
冊數	22 (21)	
函號	144	308

0 1 2 3 4 5 6 7 8 9 cm

A 1 2 3 4 5 6 M 8 9 10 11 12 13 14 15 B 17 18 19

Kodak Gray Scale

G Y M

© Kodak, 2007 TM: Kodak



元宮院
圖書記

西宮祀
候時十

南政有
事御座

清涼殿御前座

座體類

候箕子敷以圓座各置之雲御倚子着在南茅

三間東面也

清涼殿侍所

件亦有四間南第一間壁下立御倚子

南面同第三間立王鄉大盤四尺第四間
立侍臣大盤二五尺其盤西方戶北掖置
日記韓橈其頭立日給一間親王大臣
叅着日可着小大盤之內外大納言可
着兩大盤中間中納言以下正可着侍
臣等大盤也惣大納言以下非叅議皆
可着長大盤也但親王者可着奧座其
外公鄉內外隨便親王或着外座但至

宜陽殿座

中座在宜陽殿乾角底二間也

大臣北面西上

但有太政大臣臣時北

中納言東西對座

己上各用大納言紫

端中納言

叅議南上東西面對

以淺緣

染練端

但二盃平座改座謂以北為上親

王西面納言已上東面叅議對座又除

日上之外納言或西面

已上座是公鄉本座也仍始着座之

時着此座也凡行諸儀式之時公卿
着此座行之至千尋

常時假着近衛陣座也但并印并藏人

等絡宣旨與公卿之時昇從叅議座北

頭經後上上鄉座下件事非愷設之

侍從所

第一間壁下有左右大臣座東面南上

之時左右大臣座大納言座但有大臣
南面一列仍申文丈夫作法等與納言同

母屋北邊西第一間東邊有大納言座

南邊在大臣座在其上方同第二三間

有納言座第四間有叅議座置南面西

位叅儀者可着東一間欲納言以上各

等南廂南邊東上北面有叅議大辨

以下小納言座中辨以下隨前次着之

二間四位第三間正下五位第東庇南

間有玉小納言座西面又母屋可夫間

南邊有北世源氏座北

件兩座者雖元雲人尚設其座及北札怒

等但件北座西叔戶下別有大臣

階其南至于東邊下有履是北議以

上之間可踏也北

左近陣座廊北

物五間也西第一間有本府大將座茅

二間東邊左右大臣著北

南面令葉太政大臣者可著北面西茅

一座飲而或說云太政大臣著北面西茅

茅一座仍親王為敬太政大臣著北面西

座其下有先例之愚盧未北得其心也

是陳回第三間東邊大納言著茅四間

中納言著之北大納言北五間橫切座

糸議茅著之北議大辨著件座北糸議第

皆別納言之未北類大臣行非事大臣當

納言以下多暑南面之座北

糸議座南邊北有小橋是糸議以上北

對也非衆議以下取無踏皆越其橋南
邊溝淀砌上往還了辨及藏人等衆進
之時北面上鄉之時昇自家未衆議右
方壁下股履居上鄉座退邊申衆雜事
天長二年十二月九日應懸陳履場
狀申於內侍即掌侍當麻人浦虫子
仰右中辨藤原朝臣愛發之每年從
十月一日迄于二月廿日布場一糸

懸於陣

右近陣座

王卿北上對座

是中將本座親小綱
是東面公卿西面

言北面東上是六位官人本座也外記

史東面北是物節本座也

御齋會內論議曰王卿待召之間暫

可着也

官外記廳座

及官東廊床子座等事各皆見他記也

大臣著座座皆立倚子內大臣不立座倚子

下敷蘆葦有太政大臣者左右大臣座

立南面綱言以下隨著座立之著座人

昇進之時重著座之日撤舊座不著座

之間不改本座著座人昇進後不著座

之間舊座尚本可後任人早著者雖下

萬其座各立舊座上小野大臣任右大

臣為大綱言之時尚在本所九系大臣

任大綱言著座曰其座立小野大臣之

舊座上云云近代新舊次第立之

裝束部厄雜事皆大畧也

諸節會公譙裝束服色事

久宮來會... 諸會... 榮... 齋... 珠... 鳥...
(Faint bleed-through text from the reverse side of the page)

朝拜 非... 節... 節... 節...

天皇服 裏免十二流 御把笏

王鄉服 禮服玉冠牙笏鳥皮寫等 三位已上

有下 其王鄉 内外辨大臣以下 雞帶釵

但堂上 威儀親王侍設及衛府代官等

雖非帶人 假皆擁之 近衛中少將以下

著申并靴等 之 又 可 着 件 里 也 外衛舊依

着武礼冠 衲襦靴子 不着下龍衣云云 其

府生以上品着初褙又諸衛替之替仇
等皆檢伏之儀服器杖等事具見内裏
式如有例官亦着礼服者先着烏帽之髮子
桴久天皇解御中子御御冠入玉冠次
着合袴大表袴等次着裳自表袴三寸
可上次着小裙大袖之其袖上仁次帶
天緩仁結天後左右子勅了自裳口至
干大裙乃口長七寸許也次緩天乳下

仁結天下左未返寸即針緩上衣仁
教處仁着久次着玉佩烏帽上加輪二
重可随結其上加冠以總結堅月下次
取笏着烏皮寫以革緒結左方玉
佩者右方小前仁寄天可懸當右膝随
步為令有意也

天皇即位上同

御服赤日月七星龍等繡大袖小袖无

繡赤御褶 鐵形 白綾 玉佩 二旒烏皮

寫

童帝御服

日形天冠 龍繡大袖 別有玉佩

女帝御服

白御衣

皇后御服

鳩形 紅色青御服等

大掌會

亦日

此中衛府輦兼行事國司之時相副標

步行之後行事雖著關腋青摺眉平胡

録云云諸衛服大儀 開上但作御前

大臣及少侍臣著積擢布袍縵等危從

矣令宛天皇服帛御宛著木綿憤件憤

就給大掌宮之間御裝束也

同御御日裝束

天皇位服前後次第等皆筋馬次官判官帶紐

暑當親王公卿等唐鞞供奉五位已上

唐倭鞞隨有但各著杏葉公卿已上束

帶如諸衛佐平裝束判官曹官退紅衫

皆有例其躰在御禊事關土山於御座

赤背二宮大饗赤背關土山於御座

玉鄉螺鈿紐奠袋侍從五位已上同之

諸衛將供進出縫掖輕服人道理可著

吉服而或著服衣本宮平座時不著鞞

天皇讓位并立皇后及太事任

大臣事公卿如例勝將佐

正月七日同日十一月十六日上下裝束可

天皇服位御服

玉鄉服色如例著奠袋鞞其帶紐人暑

筋仗諸衛舊將佐著闕掖位袍奠袋鞞

等揜杖矣府生以上著弓以服番長以

下服中儀

袍謂黃也

供奉白馬陣寮頭助着

阙腋平胡録老懸瓦鞞靴宛如供奉行

事四位頭猶如五位裝束

正月十六日

天皇御服同七日王鄉以下及諸衛舊

將佐等以下裝束服包又同七日但番

長以下眠小議謂青摺袍

十七日射禮

天皇御服同七日王鄉服色如例但執

弓矢張弓懷次拾等庖漢乘與其射辛

王鄉不庖漢各出自息幕着儀鸞朋外

東堂允子座及出引列之時入扶德拾

但帶仅之者拾懸紉柄立以倒矢諸未

將佐推上之者着赤袍金踏懸系鞋等

六位以下位服祿額踏懸系鞋等也但

陪陣令人服中儀自余又同正月七月

議

今日諸大夫諸司外記史皆持弓矢

隨事

踏歌事

天皇服直御衣王卿如常青色菊麩袍

白下襲半臂白石帶深履錦花被白杖

等也宮内子六位者以綿裏面童子着

糸鞋不着深履召人雖帶衛府乘纓若

尋常被聽禁色者其日用无文永主典

已下木位服又以衛府官人為持袋者

裝束如常云云今例云云

正月十八日踏射

天皇服白椽御服射場始御服之近王

卿執弓矢付矢拾也候御前廊下近衛兵衛

將佐等縫服如常持弓揮矢矢拾其射

手官人着位袍五位服本位袍表袴鷹

着系鞋尻鞆

羽服等番長以下服中儀鷹羽九府書
鞋等又矢取舍人等九右同著
黃袍系鞋等但他不着以服

内宴

天皇御服亦白橡縫服也皇太子王卿
以下同服菊塵闊腋袍着莫袋靴等帶
紬之者着筋紬但文人者文官服縫腋
着莫袋靴等先例當日上式服赤白橡
袍又近衛將等位挽景則撒莫袋着弓

箠平候出居座

但不着下靴着
細殿云云

列見定考

故九条大臣曰是日官中太事也仍故
實么郷以下帶釵之人必着螺鈿云云
而或着蔣繪平塵釵并元文之帶等不
知舊例也云云

大臣家大郷着隱文帶

或九

螺鈿釵

主人着平帶云云

殿上賭射

件事雖非每事載年中行事先了而其
記分矢 前後射手十人凡右着麴座
或前後着位袍別下襲包其下襲隨時
前後各定其包但中少將將監在此中
者着細 卷弓但前後
可有包欵
中行也 仍不具礼

賀茂祭警言固

臨時警言固
亦同之

衛府之公卿卷纒着綵帶弓及箭囊箭
等候陣座上宣之後始從申日着弓箭
候各本陣但餘陣之時一弓箭奉上宣
自然可知

四月廿八日駒牽

十月廿七日
云云

天皇御服如例王卿以下如例但衛府
公卿着弓箭綵靴等衛府舊持佐服
腋袍靴等近所行幸但六位以下騎射

之輦猶帶弓箭

五月五日節日

天皇服位御服王鄉著奠袋靴等又天
皇太子王鄉以下百僚皆著昌蒲縵又
太子以下參議以上從御所給績人綾
各著之又帶釵之人著篩釵衛府舊朝
依槍杖番長以下服小儀諸衛騎射之
輦其裝束皆有例小儀不具乱云云

六日競馬

請家出家乘人鎧補襦錦袴平纏葛蒲
靴尻袋杏英雲珠倭鞍臨時節出馬如
迎衛府乘尻弘仁御後諸大夫出出纒
冠縫腋黃衣下襲拂蠅履倭鞍唐尾御
服如例王鄉以下裝束又皆如駒牽日
但左右十列騎尻者袂額錦打懸拵腰
并兩面袴尻右莫形尻鞞等也又諸衛

騎射及雜藝等裝束皆有例色日更不
縷化又左右近衛府打球之輩裝束拍
巾子冠黃袍靴等各持球杖止諸家出
馬乘人鍔補襦錦袴手纏葛席形尾囊
杏葉雲珠倭鞞臨時節出馬如近衛府
垂尻弘仁御後諸大夫出馬乘纓冠縫
腋黃衣下襲拂翅深履倭鞞唐瓦

七月相撲召合
大節時未詳可
准端午節欵

御服及王鄉裝束不異工守常化隱文
帶等後日如常三府出居持佐等著闕
腋袍靴等余皆如例但御覽日出居裝
束着縫腋其相撲長并立合等着洗涑
布袍及宜形尻鞘等但立合着弓箠矣
御覽日无立合

四月九日

御服如例王鄉着莫袋靴等諸衛舊將

佐等服闕^服袍槍杖番長以下服小議

新嘗會

天皇服帛御衣 小忌王鄉以下著積
摺布袍并日敷縵淺履等扈從乘輿小
忌近衛將以下并殿上侍臣同著積摺
日敷縵等諸衛服上儀但大忌王鄉以
下如恒衛府公鄉已下不詣小忌帶弓
箭

豐明日 辰日

御服如例王鄉著奠袋靴等但小忌王
鄉著青摺布袍赤紐日敷縵等諸衛舊
將佐槍仗又著靴奠袋等番長以下服
上儀

臨時祭

天皇服位御服抱笏拜給御幣但饗宴
闕服白掾御服其使四位裝束除表衣

袍等之外皆以御衣猶殿上所給之著
奠袋淺履等但衛府者可著鬮服袍舞
人裝束青摺布袍赤紵著左府但小忌
時著右方云地摺袴蒲茵深下襲合袴
系鞋除袍之外自殿上所給牽御馬之
時以靴挿腰底又陪從裝束青摺布袍
赤紵表袴合大口淺履除袍之外從殿
上所給其舞人雖髮纒不著綵但陪從

尚垂纒也又舞人舉脩之間其笏之挿
腰虛

北野行幸

天皇服白掾御衣延喜御持天皇御右
近馬場改著直衣云云王鄉如例衛府
公鄉著弓筈又如例其鷹飼王鄉大鷹
飼者著地擢獵衣倚袴王帶鷄飼
者青擢白掾袍綺袴王帶卷纒皆有下

裝其帶釵之者有尻鞘但至于王鄉之
鷹飼入野之後可着行騰餅袋等欵其
或說親王納言以下鷹飼皆着裝束扈
從乘輿云云四位以下鷹飼着帽子臂
鷹令牽大列立安福春興殿前鷹飼裝束旨可
着又正卿以下諸衛及鷹飼等裝束隨
近有相替其鷹飼入野之後餘大緒
矣大鷹之飼諸懸腰領鷄鷹飼者結腰

轉士等着狐尾摺衣
小野笙橋廣相寺也領底小鷹之飼又
同之已上葱涼記也

仁和年并芥川野行幸之時王鄉皆着
摺衣云云

延喜年大原野行幸之時衛府公卿
以下皆着腹纏等諸衛舊將佐以下
着獵衣胡録腹纏小手行騰云云

天慶年賀茂行之八王鄉裝束同近

處行幸諸衛又同之

神今食

天皇服帛御衣小忌王卿以下著積摺
如新嘗食但无纒

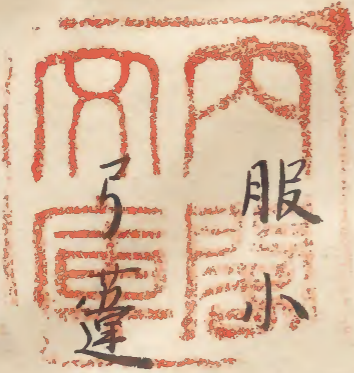
荷前

天皇服帛御衣使公卿以下如恒又諸
衛舊將佐等猶著縫腋屨淺履等各陪
陣御大庭之時出御宣陽殿之時也衛
將著臺胡錄

追儼夜

天皇御南殿之時服直御衣王卿如常
但衛府之公卿著弓臺屨就中戶座衛
府舊將佐等著縫腋臺屨等番長以下

服儀追儼之間王卿以下持杖并桃



弓臺失等

親王元服

延喜同日四人元服二人兩度

叅上大臣二人加冠兩度於

里亭加持於女屋有

此儀

天皇出御

齋女屋御簾徹書御座鋪毯代之大床子

親王著座

東廂南二間敷首所錦置三牧上敷引

之有二人敷二牧北面元服時東面
著孫庇南二間鋪依百置一牧置首二人候

端納言西面首本家儲置加冠親王座
頸唐匣一合緝坏一口巽角二階御冠入
柳理髮著親王座東菅圓座理髮了入引
入進執冠入一自座下著本座有人理髮
進搯髮出了親王退引入退親王下侍
四尺屏風三帖親王自仙華門於加冠
鋪地敷首亦裏內侍於傳東戶下召引入女
依召御前座藏人授給祿下長橋不著告
於庭前拜舞懸出仙華門自禱一重御衣
一襲大臣加白御衣延喜九二月內侍
取古衛門理髮給祿候南廊小板敷白禱加

仙幸門牽出物凡古入入自比門牽庭中
退出引入被召親三又召御前奏見奏
曹有盃祿有無不足又召御前奏見奏
宜陽殿西廂設饗春興殿兩庭立化食三
十貝給祿男女設內藏寮備酒饌賜王御殿
上本家獻物王御已下取人報入自北廊
行人少召內豎七食王卿俊御前孫庇賜酒
西：非違使分行王卿俊御前孫庇賜酒
青有樂舞迎衛冠祿納言已上白褂親王
同候有御遊焚酒祿日叅議紅四位或御
交殿上四位白禱典侍吏衣六位童正
樂之司尚侍白禱典侍吏衣六位童正紅

禱掌侍命婦藏人或叙品
后服三品一親
衾已上后服儀之
王同之餘四品

延喜十七年四月二十九日元長利親王

加元服叅入召御前吏部記

天慶三年二月十五日第廿六君來同

載未刻叅禁中候宣陽殿中宮職設親

王公郡及侍從郡儀如二孟但侍從座

用臺盤物用日華門北掖廊下為酒部

西七食三十具立南殿庭馳道以東祿

辛橫二十合兩行立其北先右大弁源清

平朝臣勸坏職大夫假殿上亮依穢不着

當令勸三獻後召侍從行闕巡如常公郡以

次行酒了余起行酒諸親王依次勸坏了

弁少納言間進雖預本座巡猶行闕巡三

孟目不分明也初侍從就座可盞從長明

親王手可轉侍從依諸郡例欲降板敷而

諸郡云親王無此例須變礼節自侍從令

進曰事非德分叅議着親王座下申訂成
明親王於綾綺殿東廂陪御前如元服太
政大臣加之元少將藤原朝臣朝忠理髮
改服於殿庭拜舉初拜設還候御前於孫
置如獻物百捧余率王公執之從兼香殿
東廊戶入列殿庭元大臣陪殿上問云何
物余稱唯奏云成明親王奉留御贄曰未
穿燭諸卿議不唱木付物名而元大臣仰

可奏名由仍唱之曰逮昏也太臣仰云給
膳部余稱唯喚膳部二聲內膳於元青璫
門外稱唯進即渡南依次授之出青璫門
還宜陽殿元中并藤原朝臣在衛來仰權
中納言清蔭鄉云依例可令進親王公卿
侍從見叅鄉召外記物部貞用令勘例
延喜十七年元明親王冠慶子內親王
初筭時少納言唱名賜祿元兼和例奏

叅即仰外記令錄見叅清蔭御就御左
西令奏是間右少弁源朝臣相藏來傳
中宮命云宮仁親王達此方仁戊勉相
率叅太后御左西麗景殿共儀卷西廂
簾其北障下南面設冠者親王座用土敷二
牧并表席以西尺臺盤二脚銀罌等備
膳孫廂當親王座四南面設太政大臣
座用土敷二牧首次折敷十二牧備饌有折大

臣座南東面北上一列設諸親王公卿
座南廊設殿上侍臣座是間或部卿親
王叅會即共就座太政大臣先已在座
次着王公者看用折敷四尤中將敷忠朝
臣先勸坏次尤大臣及或部以下同勸
之有頂太政大臣起左欄邊吐酒有惱
氣早退項之纏頭王公名女装一襲或

部加綾細長理髮朝忠座廊下座頭看
目同公卿同給女裝殿上四位各白細
長一襲袴一具丑位同細長一襲或部
郡君暫停留廊下与諸大夫小飲數巡
後亥四刻各退罷

一世源氏元服

御裝束同親王儀但源氏座在孫
庇西面北上并置圓座其下置理

髮具入柳莒

引入着座召源氏着座召藏人置理髮具

理髮被召着圓座畢入巾引人召着座引入

冠者下於下侍改拜幸門引入拜

天皇御侍倚子王卿已下候有御遊盃

給祿本家分屯
食共具諸陣

天慶二年八月十四日吏部記云章明

親王加元服仍諸彼家元利常明長明

小親王民部郡伊望右大将實賴是茂
頭忠木同會寢殿母屋當户西向設加
冠座用土敷二南廂比面設王公座西
對為諸大夫座南庭設酒部平張又立
凡食十二具酉二刻置巾櫛具二階唐
及服是不冠者座加冠座西頭假施屏
風冠者服白椽袍結髮就座余召尾少
將朝臣朝忠理髮了催二聲加冠本家

意左右大将讓民部：：：因辞大将
即加之了親王入後房即撤匣具又屏
風設饗加冠者饌用折敷九牧有折王
公各折敷四牧冠者饌用二札一西巡
後抄物六十棒厨家立定直唱名如常
五六巡後余退歸 兼平四年十二
月廿七日吏部記云允明源氏於中務
卿親王家加冠干時十其儀寢南廂東
六歲

白設入引廂用土敷其東對鋪疊備冠
者并垣下座東廂設其大夫座東座設
冠者休所云：冠者即垣下疊上鋪圓
座諸大夫傳安巾櫛具源氏座定凡右
指燭理髮加冠亦了退休可改服行拜
礼而主客共答拜可有物煩仍停之即
備膳大臣用折敷十二牧地敷亦垣下
親王一世源氏及理髮者用平札二前

已上用
檟器

是間稱物折積物唱名畢貫首

右中將源正明：召宮別當 魚藤

茂實付之飲酬主客圍碁足間引入纏
頭女裝束贈馬鷹又理髮女裝云：天

慶四年八月二十四日為明源氏加冠

引入座土敷二冠者座土敷一云：畢

中櫛具源氏出服麴塵

村上御時四品親王元服近衛奏樂

又御遊延喜十七年四月二十九日元
長元利親王加元服參入召御前天皇
御侷子拜舞吏召給袞白拜基給之天
拜舞
服日珍物召膳部付内膳受之
延喜天慶親王元服迎衛奏樂后腹儀
結

内親王著裳

卷遣殿上兵衛佗袋束一籠入
莒加沉香入小莒

内親王著裳

撤畫御座鋪毯代立大床子畜女屋北御

障子敷錦端置四牧其上鋪地敷并首為

親王座地敷首本家戎結髮座左兩親王

座東邊置理髮調度唐匣親王座兩邊鋪

結髻座東北二間立四尺御屏風二帖鋪

錦端疊為結髻理髮座結髻加首或結髻座左親王面或西

廟北三間撤獻物御饗祿同男儀結髻理

御座鋪之髮別給饌後院祿結髻白袷理髮紅袷

一領理髮更衣典侍御袍一重綾千疋或

本家送女裝

養平三八二十日康子內親王著裳

品小一条大臣結御裳晉滋野內侍理

髮尚侍結髻有獻物王鄉以給尚侍物

四尺屏風二雙地敷二牧首臺三雙銀

碗四種臺盃鉢子自餘樣器御裝束二

具八散銀蜜四口人蔣繪筥典侍女裝

一具八苜王鄉著九仗饗良王鄉候常寧

殿親王女裝赤袷次女裝叅議於九仗

賜王鄉祿大侍從樂人給祿典侍白袷

掌侍赤袷乳母命婦衾延長二三丈五

昌子内親王於兼香殿西着蒙天皇結
腰有送物御遊宸筆叙品 三品雖下后
腹依先朝息云々以黃紙書叙品給上
鄉令例位記

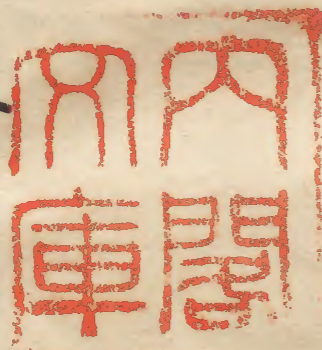
天慶三年四月十九日成明親王左花香
舍納左衛門督師輔長女未聞人長左禁
中行嫁娶禮頗可恠者也

延長二年八月廿九日於弘輝殿親王

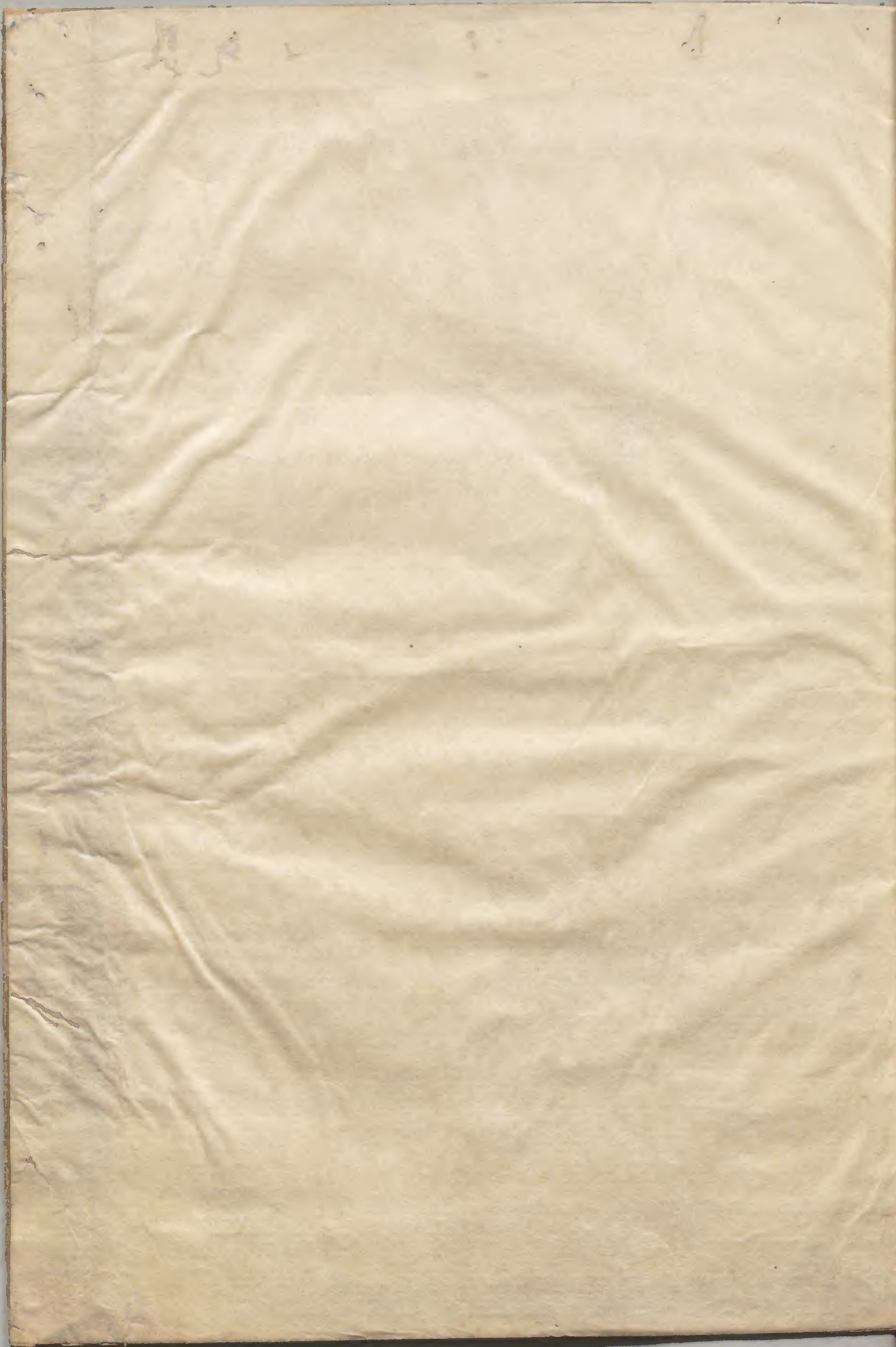
着袴召左大臣以下給酒肴御厨子所
供御酒中宮供肴菓殿上人花下給酒
召加官司：勸盃給綿衣中宮又給
御衣中宮宣旨叙爵伊衛親王別當昇
酉康保三年八月廿七日於兼香殿親
王着袴自内給裝公卿叅候親王家給
酒肴有御遊是所賜祿砂和哥重光昇
殿 更部記天曆

四年十月養子內親王初服袴上御飛
香舍結袴腰供進御者沉香折敷六牧
銀土器樣器辨備之昇殿公卿次又候
簀子敷殿上侍臣陪南軒席給酒肴曲
宴酢醉御衣一襲給右大臣其公卿已
下內親王家賜祿公卿女裝束一襲四
位五位白細長袴各一重六位袴一具
其殿上男女房設饗食云々諸陣賜化食

天曆三年十一月廿七日養子內親王
左飛香舍着魚味右大臣家備其饌殿
上侍女房皆設饗食云々親王歲二歲云



若難入者可解故若剝緩者可結固



Vertical columns of handwritten Japanese text in cursive style (sōsho). The text is arranged in approximately 10 columns, reading from right to left. The characters are dark ink on aged paper. In the center of the page, there are several red square seals (hanko) stamped in ink, partially overlapping the text. The text appears to be a formal document or a letter, possibly related to a collection or a specific event, given the presence of seals.

