

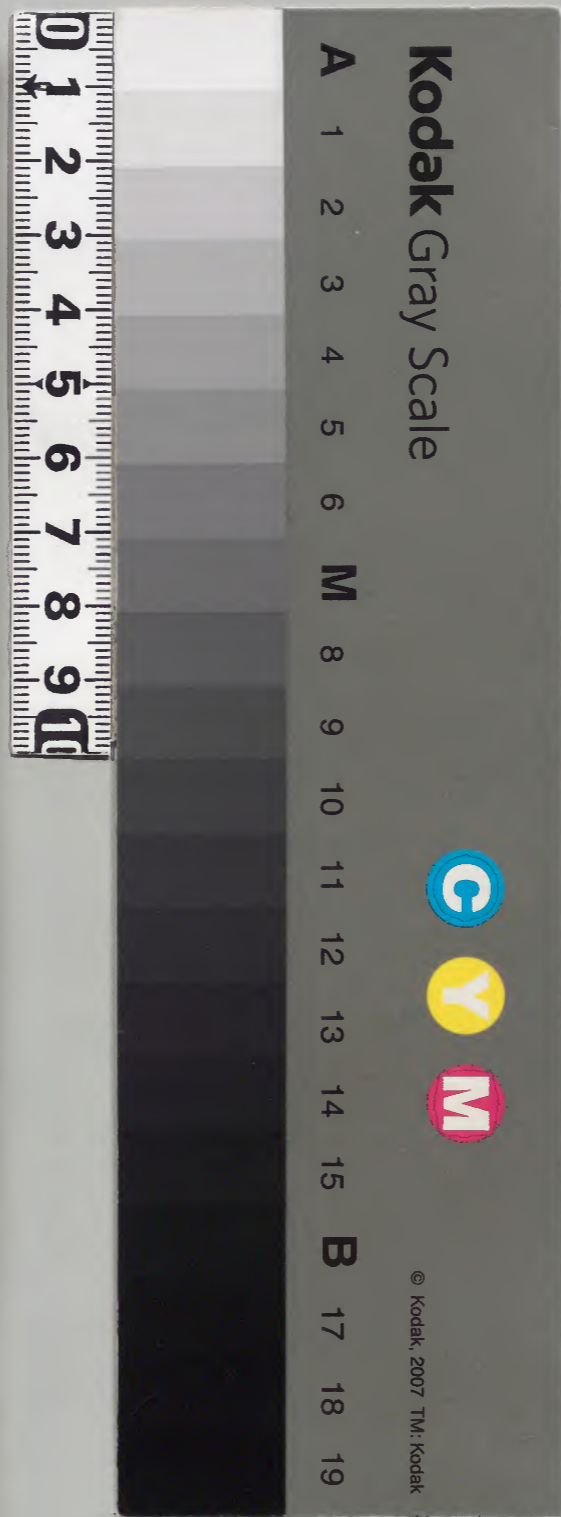
# 中右記

寛治六年春夏  
 七年冬

			八	和
		一	八	書
		八	一	門
三	一	二	八	
一	二	八	五	
冊	架	函	號	類

庫	文	閣	内	
一				和
立			八	書
函			八	
	三		一	
	冊		五	
四			號	類
架				

内閣文庫	
番號	和 8815
冊數	31 ( 7 )
函號	161 6

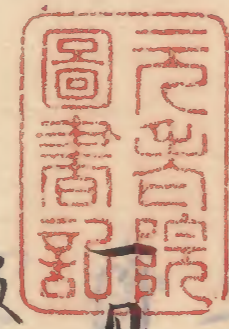


糊などで貼り付けられている部分がめくれない箇所あり  
 綴じ部(喉部分)の文字など開きが不鮮明な箇所あり

寛治六年

申五

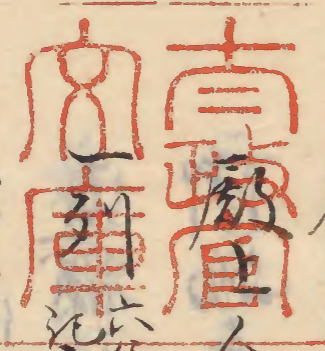
三月



一日申朔間得晴漸及巳時天陰令人参入

殿下之後三時所有并礼以下公卿一列内下并

南殿人一列以下諸大夫一列以下上官



六条及北河而取流下左右府公卿参仕太上天皇

未时参人之参内皇太后上明大内依當御也忌

云小胡并并西殿御也但人被参殿上并流

5

殿垂御簾仕澤物忌

寅刻有口方洋御書以每季仲朝卜左近中乃四信

朝御叙藏人勅解曲次官時苑日兵部檢大輔

通補後候後佐澤藥間道時朝卜勅後取後依

御物忌自夜前參執典侍藤原子紀後陪膳

申二點始節會內辨左大卜掌侍德西極台人

內奇昇殿九子在西廊內云歸列如北左右近家外辨右

大卜左内大卜有左右中門依兩儀云歸在右仗中宮大支雅新大細家

中納言宗治部歸後別當後大辨三位中

將志三位侍從能皇太后宮權大夫右兵衛督十三人

次大略存先親成成時澤事了殿下都云

未執間子令返右參御太后御不

四宮御方儀御郡供右中每所賴朝卜陪膳故上五位五位役送

二日酉天陰云行幸院依御藥間越後与四明

勅後取後依御物忌取前參執

午後得時殿師下實有時容三多殿未時洋客容到

東右府漸入中門比内府相加列給公歸如昨日但

民部心參加云一列殿上入一列再洋家主各味

家主并左右庭自東階拜給

家主御當三位中納言右府

朝中内府自南階拜給

右馬頭兼實取津當

納言以下自脇

拜各著座殿上人同着座初獻

家之令取給

二獻及弁

李仲胡卜三獻皇太后宮授左史

公定

口獻左大弁

匡庸

此間皇太后宮授左史持笏

孫

拍子秋催子樂

書若

青柳民部卿詠詠五獻別當

後實

令人有例辭乳

及西刻有章本也

左右府執事各正和置物

各々退也

三日九府自重下製右府梅下製三位中納言

兼之後令各上給中納言并治下歸令

參建始

三日雨天晴依清茶如例截人右水門尉威雅勅後

取殿下參御赤院大門陽明門内府以下雲容

此人誅龜花新扈從

六日截人右水門尉威雅於北陣彈雜犯者

摺衣

人々雜云元三之間無斷雜事如何之尋

知事

七日天晴殿下右内府以下人々參仕法成寺

阿波院堂終心

廿日戊子天晴於河原廳有叙位儀執筆左大寺  
受領切禰之定有兩三四之大藏長房長讀帳  
皇太后宮控右史公書定文見合後從無參議  
別當中納言後被勅之

中依中宮當年河給叙正四位下

六日己未午後雨下

七日庚子天陰雨下午後雨止節會儀被用膳

未一點河原南殿因舟内大長召少納言友惟信外

辨民戶心經源大納言師中宮大史雅忠新大納言家

俊明後俊定別當後大藏卿長房左大寺忠三位中將忠

宣命使大藏卿新宰相定被叙從三位參議後七年

但不被參叙列

中立叙列之後申慶賀於西之後初宿侍

分辛卯河原會初行夏右少辨源重賢

法勝寺金堂修之間有音樂無咒師是依按

察大納言實季之法勝寺上辨源大納言師忠因宗寺上心

別當後

十日己未於河原白河原廳有女叙位執筆左大寺忠

九望大下望泰仕於御前被行时执筆一人泰仕楠  
改直處之儀大長祚被泰之續紙硯亦未柳首一  
入天五位藏人依召獻之但生年二萬入天五位藏人  
二人献例多之是近代不見藏人吾部大浦通補  
那被候之又諸官御申文頭辨李仲被獻而近衛  
司候之如何以辨被陳云前之執筆召近衛司被為  
时以將取獻召以被身内預則取獻之常事之  
者可身知之

之被補侍中二人典藥助兼中宮進友知信其後古

初亦文章得業生後國寶養有後則泰内付簡

十一日甲午天晴園白殿左大内内大下之位中將交之

泰延曆寺中堂始後初還給雲客五六草庵徒

今日依吉日慶賀之後初依御膳之由大内内大下

十二日丙申天晴殿下左大府泰法勝寺候正給

十四日丁卯春會内福我八者夏丁公歸候侶泰

日先於右近陣公心有孟酌本府改將亦勸孟藏

人典藥助源有政召公歸二日行公心内泰殿上先

右后中將著座左中將著座公歸著座

女藏位下上内列當

中宮交雅治后俊丸女御  
皇后衣冠交云右衣冠雅

僧侶着座御論義三番交

畢乃祿云御以下殿上侍片依以取行中藏人  
侍取书殿

上板衣  
献云御御殿御装束儀如例但依有廣庇皆盡

御有南西乞随使臣之事一人被条被云

御春會執日近代無大卜并大将条仕儀如終若

被条时依有別儀云

十五日 戊戌

十六日 己亥 天晴高會西朝御书南殿日每内大长

外辨民部卿以下十餘人只才如例

七朔雨新侍中從交但後日信御膳高會間

依云便臣也

十七日 原村礼上心左内侍 蒙条儀右共衛督雅

石少每重資少納云成宗無口府依但了左右水内院

許之

今日初覽文者其儀先御书盡御府御冠  
御書衣先

檢左中每基繩朝下覽亦者書皇四年新  
未解文結中如

例以藏人以左中每季仲初下進覽藏人方文書一

通本月手北  
登幣新法卷御覽一返給結中如前兩人右石伏

三上外覽子書

陛下御座御儀法持

庶下左大臣九志下依伴夏被奉仗府書仗云  
用官奏文使新藏人方書仗來十九日依去日一被初  
作伴者書後一系院治每例初於前日行除日時因  
日覽者書而來古三日除日可被行清前儀之依  
當丙午有倅奏者書古三日日次宣惟無大內所也  
忌如何俄除日以前初覽者書例被為人家  
記同右近少將額實朝卜申云故小野宮右府曆  
記云前朱雀院前一条院正曆口年初被行除日  
前兼日所覽官奏者仍付伴儀俄七日所所

覽文書之柁額實朝卜雖不携文為家風不可  
扇自傳舊奉欵

殿下南三

十八日西天晴殿下依明日北内堂依養令向素良  
古京給辰時公卿殿上人前駢參會之後有

御衣冠衣合先御帶御隨為前駢十餘人法左衣冠衣藏人九共次御前十人許  
次殿上人等衣冠衣藏人九共次御前十人許

中每季仲相下布袴少細之成衣布袴次騎馬公心新大納言家

治部卿後皇后宮權左三位中將次御前衣冠三位侍

從能寄衣冠次御車唐車拾球遠使九弟川尉廣御



後以內府御車

衣冠書衣

前駢隨身御前

按九中

六在外記史少細之惟信口九馬助基絕

次民戶口車

有前近

其路經自東洞院大路三条京極曆中比路道

間時小風雨酉初御儀保殿下先於達前澤

令昇給人各退下宿所

今日子且北內堂供養由依彼若三社有京幣

五日口位有後胡卜大原  
若四五位各一人

又依當道虛并改忌日從去十六日渡御也府系

亭令書立院內府曹相代濟三条及御書之間

內府令參連門前給

賭射延川以後日可禱行之

十九日<sup>壬寅</sup>青天遙晴白日言朗有興福寺小月堂并

食堂供養郊別許令參集御所依保殿門合

參御寺給門府民戶口車自餘以騎馬大為仰

長被參加之於南門自御車下給令入院間鼓亂

聲御寺傳繩已傳持香鑪參向舞人左近將監

柏光季亦一被<sup>龍</sup>雨袖於中門外先向僧繩令小指

次車除食堂次向南內堂方小指次令向南月堂

前經其東庭次之入新北月堂南中門給用又

散亂聲內府以下苗令執饗饌府給西金

扁須史事一入自北月堂東中門給著座

堂東佛座已時許法會被始行次才見式文

氏戶心系准御香會不撤釵笄公家有御詠誦

使九馬頭源道良朝下口藏給祿俸又給度者

九近中將四信朝之申時刻夏一有舞安摩成系

二舞

九万歲樂之人散光未殿上內府殿上人只人以辨

左宮極亮道中經以又給樂

陵王光則經以經以

右北久之人帝德仇忠新大御三位中乃

殿上三人右中每所願朝下九中將四信

納蘇利時方公正皇后天位夏

蘇別召推季高季經以殿上人各三人經以

武中蘇等依日暮多被心事

蘇用被作下賞百座被法京濟尋御寺控別當不久依

法服覺真正別當法京賴首子子表之

正五位下板以繩從五位上藤乃隆

皆為許年

西内事畢引御于控別當濟舟室房公口

殿上人從右又有迎良饌已誨夏後繩已海

系著庭童孫万威樂殿上人賀殿還城樂推於庭童作鑄

饒女屋亦鑄純等諸侯各給祿又給濟馬二疋兩法平

等之成刻許亦自御寺西門還依保殿給

南庭依徒少不立孫基但武文載南中門左右廻廊乃樂

別當法平賴子先致控別當大僧都濟舟導所

控少後都良意御佛開眼

殿人永寶  
著青色  
帶細釵

法後一百十口除良意後都之外皆被法本寺

東大寺後之北中僧繩法平賴子 本寺別當

控少後都永新下寺 日良意 園城寺 控律師澄禪 下寺  
真祥 日延真 日 行政東寺

左右僧名系張中門左右柱

御願文正家胡片 咒願文敦基胡下

清書公鍾胡下

南中山左右  
御師名樂  
屋前五天教  
各書

今日殿下 内府 新大細之三任中將有文章螺鈿釵 自錄  
不記  
明且春御社給同名

七日外朔間天晴殿下祭喜日御社給卯時許

人又著束帶尾徒次才道路我如昨日社造之

經握先師御成平朝卜儀、次參入社中有所

東幣 正 內府之位中將同奉幣

又所幣一柙相分被奉率川社給祿書社司等

後還給依保殿給祿於所前每少細之外記史

等人退下着衣冠則恭會

法衣等今日衣冠  
為人永家表也

已時許還給酒時青燭以恭還三条殿給內府

合當九条前右相國亭給是依家室府給

之日路間雨下凡吹人々有者氣

後園北圓堂食等堂着原清家伊賀位同前儀

而依卷時所佛身入日食堂言一尺五寸切果仍

所佛不令入給寺家亦申上之被石同法家人

亦無指陳狀誰為自之案云年大將軍在商

仍相攝居所佛依養一法家人亦為可謂不可

不思識大罪業、因緣、因之、日不被勸賞

但初紅日、年同造營之者、是、且又勸賞

儀之、至食堂者、為別切、而依之

古日辰二月節介

大二月巳辰之、大門所物忘之、藏人、以、中、年、季、仲、朝、卜

抄胡鈞方儀在日初奏在書亦鴻幣新又於畫所

藏人兵部控大補通補奏在書未二月五日其儀先

抄所畫所直衣通補取書杖入自東牙一

簾儀今日給小稱唯奏之御覽畢送給結中

作後卷奏之同小稱唯取劍書杖退於殿上

取目錄參新大納之家下之及藏人勘解由次官

因於畫所御覽在書臨時之用次牙如前上賜藏受

達於畫所御覽在書各是依吉日奏在書人

件在書等昨日內覽殿下東前參執御為是

七夕在太右儀右仗庭有明日除日百作事以每

今東國向北改亦合給依除日及曉更

比振之東殿上分配

奏在書之間用官奏仗殿上文指在十九日雖

作始未也

六三日兩初抄所亦有除日先玄十九日被候所候法天名庭主

其儀所裝束如式文所庭半疊大臣因庭中時許

召藏人既在中多公卿在太下執筆右太下內大臣兵部

卿經源大納之師中宮左史惟新大納之家中細

治戶以 後九門諸家 別當 後 大 長 九 大 辨 三

皇太后宮橙方丈 右兵部督 惟 衛重火桶等五位在

之勸益頭奇功牙如例國白殿下令儀原前指

上臈藏支等款盡沛府撰申文同錄兩五位苑

人取之行夏藏人前文章得業生國資三之夜

之切謀定諸國帳多有不在文仍被始行間有

其博之除月間內藏察君賜食於殿上

古日 丁未除月中今秋古秀也藏人國資

古日 戊申除日終及曉文又武部一二各依辭申才

三者賴季任受領又在申一敦惡民一行政依重

服者初即亦除目不被任但於死嗣國肥後者被

成畢是先例之

其日 己酉天晴外刻 許除日畢三位中將 忠 合威中

納言給 年十五 仍殿下口府於口場殿有許舞畢

合奏上皇沛下六條有給有許賀

未雨沛中細 忠實 中將殿令申慶賀於所自三多殿

令於立給云 被泰先於中門前許次魯仕

上皇沛下六多 次有古儀舞殿又

泮舞中宮泮方泮舞有常書也次泰大門抄寫場

泮舞九中將四信奏幸由依未令泮殿給則退泰中宮泮

方泮有川抄手抄泮陽明門院泮舞依有百

又重泮舞次泰內府有泮川抄馬一疋次泰太后泮有川抄

次泰皇后泮泮抄拜次泰右府家主有答泮川抄馬一疋

次泰高倉一泮泮次泰左府家主答泮馬一疋并合泰西泮

方泮及深更還三乘及泮

七日天喜例前駢十一人口位口人行房朝下云後朝下紀絕

五位十二人清實 以繼 那系 威實 忠清 有定 為清

六位口人仇無宗仇 仲雅 推系源中將四信戶口位抄抄後

源少將所澄侍從宗輔少將忠教 尾法系車扈從下

隨男口人外自本府之生番長各一人駢馬

前駢所皆右 要背指

入眼明日申日之初依大間奏伴中納之中將慶賀

被侍曉入眼古六日止青大間之仍除日已及郊利之

廿七日庚戌天晴中納之中將殿依前深更之胡令戶

慶於奇院并二系院抄二多院泮手抄前駢七日口人

之吊侍從宗輔扈從

七日有騎弓去十八日依北内堂侍養川及今日

酉刻御中侍二人候壘釵右大不被悉仍大

將奏口府奏召尤近中將國信胡下矣奏凡女將有家排下  
右女將教實排下

奏凡女將所澤  
右女將實射于障凡女將志教  
右女將實的付凡女將有實  
右女將能後之兵衛府

射于障凡女將門依威長依之法代友  
右依經忠矢奏凡女將藏人奏之  
右依經忠

次身如例射于三度凡女將十  
右女將七府生云後矣二

奏施王光則被心納獲利畢家終事下還御府生教久為矣負五

公心殿下内大上凡女將源大納之師中宮左史惟

新大納之家治部卿後凡衛門督家皇太后之權云

殿上人不要失騎弓之間取每季仲取弓晉矢而控每其絕

被誤云之日非衛府貴者不具弓矢弓場始時必

相具之至騎弓日者不相具由民已心所被教之

但故其具年大納云被相具之是非不知可為知

之夜一後入所原中後依賜御膳不稱敬躡

六頭辨陪膳行夏藏人中宮有知信下

八月夕除月下名之非也下

依當日今教初渡所陽明門院下御車唐車被  
下御車

女房車檳榔殿下内大上源大納之中宮更新



大綱之治以扈從前近殿上人十餘人法衣等

皆束笏及用陰陽頭成子購弓一兩殿自置所下繫

廿八日辛有政之是新檢非遠使官符請平乳

廿九日壬天晴中約云中將殿依昔日着陳給予時各

口前迎控每其儀扈從先着陣給有中文夏尤大

每候府識及每多件下者書來月念即奏召控尤中

并其下給以別退也帶新法奏

今日自大門口宮有御書紅房柳使源中將回信中

被談之乃御使各口云御而女院於中門前至夏

由紀傳仲實一以百御前付原前獻之御書寢殿東毒高藤

須史如御返事并祿女裝束別歸各依大門口物

忌於殿上口付藏人進御返夏依八卦御和忌只可執以

小舍人衣冠取御書相從有骨指

廿丑天七月殿上八日廿丑天七月殿上八日

二月

一日甲寅六明內御和忌之而依陪膳不各執朝夕

御膳願一新藏人未練之間不催執之不致乳

二日卯大愿野参之依之治殿御忘日殿下所治  
午号院依例不被立律馬

三日辰西天晴上皇有御幸鳥羽

七日夕依在日取石大長御堂御前并大内前内下

殿御前初令渡一乘殿给成列寄御車細行女房

車五雨中纳之殿御車前敷六人冠依立桌又中

初之殿覽右書加賀四所射及用曆博士家采桑黄

牛市侍徒不備中務少輔基頼扈徒皆衣冠

市同家采桑云丙日交于之讀初按日可有悼之

依御幸不致  
泰河清

如何卷云同白殿初令渡六乘殿寢殿给丙日之  
今夜又一品官女御殿并三宮遷御二乘馬九故

同白舊亭

四日巳初年参之中纳言中將殿初勒彼参上卿给

六日祀天晴中纳言殿为勒明日参上心令教白

南京给辰时许人之参會御之乘殿同白友先出幣

祓馬骑虎山人法衣等相具馬随为小舍人童渡

南庭右自東中門於  
西中門騎馬世間公卿於西村南庇御覽殿下

左右内府民戸經源大纳言所中宮右史雅新大内

中納言初初  
下日上御給

言<sup>家</sup> 殿中御之 治尸殛 後別當 後 尤大辨 運 會衣文指

右<sup>又</sup> 右兵部督 雅路頭次 牙御幣 補正 正 騎

虎<sup>非府前</sup> 前駐 法衣 君達 殿上人等 布衣御隨身

本府將監以下 一負心 舍人<sup>只人</sup> 中納之 殿<sup>御志衣款九儀</sup>

野<sup>右近將書下元野</sup> 龍<sup>敷未院</sup> 二人<sup>御隨身唐綿裝束</sup>

藏人<sup>衣冠</sup> 以左中身 李仲朝<sup>衣冠</sup> 下<sup>衣冠</sup> 內藏<sup>衣冠</sup> 以師信朝<sup>衣冠</sup> 下<sup>衣冠</sup>

扈從<sup>衣冠</sup> 御馬 後路 經東洞院 五條 万利 小路 殿下 尤

右同車 自餘 云 殛 各扈從 廿五 奈 言 倉 止 御見 物

上皇 御 亦 六 奈 殿 東 西 北 樣 敷 御見 物 中 宮 同 御

在 殿 下 又 於 九 奈 云 御 車 裏 御 覽 日 已 及 未 刻

其 後 於 之 北 殿 有 御 儲 變 須 更 事 一 及 申 刻

右 宮 於 之 儲 樣 敷 御見 物 於 加 波 多 河 原 邊

身 觸 成 時 許 着 御 寫 不 給 松 殿 又 号 木 殿

亦 駐 殿 上 人

內藏以師信朝下尤馬以道長朝下備中守政長朝下  
近以寺乃家之、藏人以尤中身李仲、丹波守孔仲

右中身御賴、九近中乃家通、大宮持亮道内、九中乃圓信、右中  
將頭雅、宗一侍從右馬以兼實、右乃乃張俊、已上四位九乃乃房

右乃乃重賢兵衛佐經志、越後守圓明、九乃乃師隆、教位李房  
九乃乃有賢、侍從宗補、九乃乃忠教、教位頭通藏人式戶兼院長

已上亦五人、有障并大内笛、外大略皆參政長、李房教通於  
九奈笛、

此外 比下 君 達 十 餘 人 許

諸大夫口位

云後胡下  
或能之  
言實之  
在後之  
能遠之

五位六位不能記盡凡前所分餘人許之

今日頭弁

直衣布衣  
祭分配弁

藏衣

衣冠  
布衣  
衣冠  
凡少弁乃房

衣冠  
中衣

便之九小門校仇有信衣冠自餘皆布衣右出門

校仇之絕

布衣  
布衣  
六位十餘人或指黃或指綠

中納言殿令帶九系殿野釵給之

七日申庚天晴春日參之未刻許先前駐參會後

令着府一獻

饗饌  
備

後以着宿院給院司兼后

饗饌上心府西壁下東西民人此東西行相對中屋

六位別當東橫切府中納之殿自南拜着給頭弁以

下氏人自北戶入各着座殿上人法古更若着初獻右

馬以系實中納之殿令擬頭弁給則起府賜之

二獻宮內心師仲次后計比下諸右丈陪膳益送院

司之獻下官被俵以弁被尋便掌侍參召依

夏具川系向社以先未申方庭門櫛為板座

上心府別次弁府別便之府一行其後氏人座

一行各着府便以才先心藏察馬察中云

長者殿祓馬使威房氏人等着府長者殿并中

納之殿祚等列立祚祇官在御殿御所櫻  
院祚馬使矣判官代行實不着座又祚子則  
由先如批之門着御着到殿上而自南着東層下  
御西面并氏人等入自北戶着座北層下次才更卜列  
入自社西小門先洗次着東幣座社南庭上拜別座  
各持幣兩枚中納言交所幣右為權儀知能使別座氏人一行次社  
司等取幣一解釵昇御棚御棚前一御棚世官角  
成永以并一應殿以二三口御棚氏人次才二人昇之右  
未申中納言立御社前東取為一拜歸着本座幣釵祝言一抄

**拜**先掌侍用防參入祚馬門立次着書舍殿上拜南  
面使氏人等南北行二行相向東使社司兼居卷  
饌社氏等獻盃三獻不敬人三獻如例以才更等  
可尋記此間長者殿祚子并中納言殿祚子知之友  
又近衛府使舞人等葭歌笛東遊使右才為歌宴舞下  
家時事一月還所次書馬場中納言殿乘鹿小馳御  
馬中納言殿在御馬御覽還御宿不給衣依當座中  
懷紙百拾律師負禪奉之之入御願風流七日後  
前駐二人着布衣御了後原有座源賴宗七日來府隨身  
皆無官六位

等或臺胡錄或得胡錄

八日<sup>辛</sup>卯內許人參會還許先投別當法平濟尋

糸許岩可給許馬一疋中納之殿許裝束衣濃赤

衣<sup>衣</sup>為色許奴袴野釵以弁衣冠為房衣冠

自余皆布衣辰時許於加波多河原暫留許馬

前駐皆下自馬候左右是為許覽我總胡下武

士一二騎馬渡<sup>人</sup>廿人中<sup>五位十人</sup>你可射是懸<sup>由</sup>

武士中能射者一人為射是掛又渡南欣賞甚養

顏色不變万人感之次立之<sup>後</sup>射<sup>已</sup>中的中心

傳養由藝見者如堵塹上中下莫不感賀被同武

士名兼貞<sup>字進友六</sup>未時許暫令苗字治太右許檢

敷給卿有許儲領史事畢申刻許着九条給

殿下左右內府曰車許見也公卿共教扈從

又渡上皇許檢敷亦還三条殿給其路如一日於

西對南面<sup>口</sup>枕<sup>敷</sup>敷未先給例錄<sup>備不農紙</sup>次<sup>張遠胡下</sup>殿下<sup>衣</sup>

三<sup>頃</sup>左右內府源大納之新大納之中納之治部心中

納音中為殿上人十人許各之纏頭<sup>衣</sup>次治部利

九內府已下云云右中奇源少<sup>師隆</sup>尾張守<sup>忠教</sup>

纏頭事一人退却

三日前已無凡兩就定知有非真感應萬代  
有感歎氣之日左門控仇有信着布衣不入  
底鞘右門控仇知絕人平底鞘左右已相遠  
如何可尋是非

前駢定日唐錦紅打衣裝束三袍裝可禁制由  
雜有其伴一人不守此法皆以紅打衣綿二袍  
所着用

今胡為賜所馬從國司公絕雖有其儲依不

象不賜

祿法并祭庭次才可尋入

十日列見上治部

十四日外大學寮釋奠上治部卿經象識在冬每

九女奇為房少知成宗被象而皆厲文人人不

被獻侍侍如何前皆雖上亦被獻題云天地

查為物月易

十五日戊辰有陣定是去年十二月大隅回三八播去寅

殿燒七之夏之又事一後中納之及被室因宗寺

来元日寂勝會傷名在大奇批業別入古月并  
被奏候名返給之後召外記被你可催當童  
子并請司之由

十六日己今日有政是新任少納之源家後初從更  
止卿治部卿伴少納之初請下文書之  
藏人九近將監源有政乃卿使奉四官卿書持不  
舍人衣冠別端奉獻卿返奉  
無祿是  
常儀

今日拾遺遠有政新尉三人從事之

四官令還因令  
十七日庚午四官令還入內給殿下口太令候前馳東

帝於北陣督苗卿車藏人九近將監源有政作輦  
車宣旨着青又七晚大上皇遷御鳥羽殿乞依新  
所而所後之內大臣着右仗府有初年穀奉幣  
定来古口日

十八日辛未

內府有卿依文題云竹裏園驚奇伊字絶句無序  
講師大口云仲民戶口九夫各被奉會雲客兩  
三草儒士七八徒依召奉入

十九日壬申之日因宗寺寂勝會初  
左少奇重賢  
當海慶係



內大臣殿令各賀茂社給布條  
八夜齋詣吉田賀茂下上社

古一日甲戌依吉日殿上文指作書後頭每書件初奏

吉書臨時公用先是日者之間不被用官文仗之前例

如此云々

一日右少弁重資取件新文指奏書殿上文指藏

入以奏書之後他人可奏之而重資竊取奏之

車人乃奇怪之

古二日太上天皇自鳥羽殿還御

古三日丙子兩内大臣被奏明日宣令車奇日御物忌

之仍先令内覽之後書寫密紙奏厨一通不便者

古四日丁未天陰雨下為初年穀有奉幣古二社

内大臣上内省被立使之間主上御南殿雲

角有御流丸中為宗通朝下候御劔

古五日戊寅有陣定之

古六日己卯

曉夢想治心後明被教納之法有付饗饌

辨定知在夢向後若至大臣者可信夢更之

古自<sup>辛</sup>源大納言參右仗府定仁王會僧名參識  
依不參控左中弁基絕者

今日初於御前有臨時祭定 頭弁紋儀

廿九日<sup>壬</sup>天晴依例有行幸在上宮<sup>出</sup>不<sup>參</sup>殿已時

御右南殿 賀茂道言後及同日藏人於下午時罷  
取係於<sup>上</sup>納相能<sup>上</sup>弓場<sup>上</sup>也 九次將後

階下<sup>一</sup>云卿列立遮中右大卜内大卜源大納言<sup>御</sup>

中宮大史推新大納言<sup>家</sup>中納言<sup>比</sup>又<sup>後</sup>左<sup>門</sup>

靖家<sup>別</sup>當<sup>後</sup>中納言中右宰相中將<sup>經</sup>左<sup>大</sup>弁<sup>三</sup>

團司奏<sup>一</sup>少納言源家俊准鈴卷稚有未練之志

無指矢之御與<sup>右</sup>自西門經堀川三条洞院東大路

至六條殿西門暫留御與<sup>心</sup>致<sup>子</sup>躡中宮大史<sup>推</sup>院<sup>別</sup>

當奏事由<sup>一</sup>後於西中門<sup>御</sup>亦<sup>西</sup>殿<sup>北</sup>間<sup>散</sup>亂

聲次移御寢殿有御床如例次還御<sup>右</sup>御<sup>右</sup>

次<sup>出</sup>御裝束重兩帝御<sup>右</sup> 上皇衣色  
御表衣云卿依<sup>右</sup>候<sup>南</sup>

着<sup>子</sup>敷<sup>系</sup>敷<sup>日</sup>亂聲振<sup>拵</sup> 光末  
德次<sup>右</sup>臺<sup>舞</sup> 八幡臺

立常樂<sup>六</sup>長保樂<sup>六</sup>身<sup>例</sup>牝<sup>用</sup>天<sup>陰</sup>雨<sup>下</sup>近<sup>仗</sup>將

立<sup>所</sup> 列立  
庭中又<sup>依</sup>御膳<sup>院</sup> 內膳膳中云右又各送送  
院治乃殿上口位送送 勢<sup>主</sup> 童游優表  
舞又去妙

納<sup>蘇</sup>利<sup>三</sup>申<sup>口</sup>點<sup>舞</sup>一<sup>暫</sup>入<sup>御</sup>給<sup>公</sup>心<sup>殿</sup>上<sup>人</sup>欣

祿以有勸賞事

奏議右兵衛督源朝下雅後叙從三位院別當

友近持下將源卿隆叙從三位下中宮所給之

次常如御馬二疋不重勅左中將宗通朝下右中將

歌雅朝下奉之成朝夏下於西中門寄御與日口點

還御新奏名謁如例還御兩脚頓下

今日早且中細言中為被聽還拜右中將

頭實朝長奏事由

院行幸樂屋之大鞞一面鈿鞞二面

樂亦行夏九中將宗通右中將歌雅人

執以鶴首沒前比奏音樂兼合被童

九大長并氏尸以依為高年人不堪騎馬而

被奉出候殿

左中將并源兵衛仇行宗已廢了

七日無院可祿是依每年夏被以

行幸之間無田守奉議并每依為京中

今夜被補養人兵衛尉高階為行不院

今日月殿上日記日廿口夕九七

三月

三日<sup>丙戌</sup>有御燈如例以并儀陪膳藏人太捕益送徹  
御贖物一後有御降之度

併御拜依為中御後往昔無之而後朱雀院以後  
於有之御後以後儀奠味手前二夕日也精進  
重經服僧戶輩不參內之

今日殿下為逢一切經會向宇治平等院給  
入和道給之

四日<sup>丁巳</sup>上皇并中宮御鳥羽殿先中宮左大臣右仗

庭有祈禱台併自今日大日有大死穢

六日<sup>己未</sup>未時許京中大燒亡自立糸防門万利小路

三条東洞院京極口糸防門免皆悉為根燼此

中園白殿所亦三条及燒了殿下并中納之中

將及所座之間之別移御六条及殿下<sup>自</sup>肯至之

未令遇此火災給之為人屋六十余所燒了

雖可有燒已<sup>已</sup>焚依當後日無了也其已當後日陰

依不可同食之

三条及道畢後已  
經九十年

今日子旦興福寺大眾燒賀茂山城圓御店  
對半元或小僧廟鶴之間之但不申長者於案  
內已有圖詳

七日寅之日雖可有仁王會并五壇淨瓶法大般  
若淨讀經依火死穢皆以定川一但至淨瓶法  
天曆淨時被同僧正寬空如此穢中殺行由  
藏人次官所中之足見殿上記之  
九日兼有小燒已六條之會前瓶前与仲宗雜  
會

十日法勝寺阿弥陀堂不斷念佛之初之依堂後  
不參定川自明曉不被行

今日新藏人為行初參依大門火死穢及今  
是近曾穀山西塔大眾散之是勝蓮花院  
別當以府主良真那被補之伴寺西塔之四  
西塔院主可被補者那散之

十一日永町許右少舟重資中御門宅雜舍燒已  
十二日末町許地震之夜法勝寺御念佛結  
願之上野治戶後明梅察大幼之被薨之後所

波多之丸少年為房不房器右中每師賴行復  
近日京中速救有放火之圖或而致摸免其罪  
或亦不慎逢其灾云

十五日亥刻天晴月餘皆既觀子刻後未

十六日亥刻新藏人為行從事

十七日亥刻半祭詣右田賀殿下上社

十八九日之夜有臨時祭調樂曰者之間或燒已

觸穢或禁中大祀穢如祀間川祀及七日仍三日相

次有祀事祀...

仁和寺淨室灌頂

十九日寅有仁王會又於淨房被始大般若淨讀經

僧十五口又五檀淨做法并熾威光為是法被行

今日太上皇御子仁和寺淨室於觀音院受法

灌頂依作法後明九大有這房右兵部卿雖後

殿上人十余人乃取布施衆人又諸古丈亦衆仕也

夕相具大阿闍梨入灌頂堂人著束帶扈從

○廿日辰時許人又著衣冠衆人高僧衣法束帶新

阿闍梨寧讚衆人著款德不價衆列立庭

中款德先諸大夫二人衆僧前又三人執蓋次款

途中於延道新阿闍梨步行於大阿闍梨所  
三條敷薦次讚衆著饗饌府事了也被扣  
并布施也

帝依係入信見法會之儀式隨喜之渡渡難  
柳於中伴御子名覺念母故從三位右大臣平  
朝長女典侍子之容顏甚美進退有度誠乞  
法水之舟撒佛日之威光之年初十八受大法古  
今亦來園之故仁和寺御室十九受法又大阿  
闍梨檢大伴都實意生年卅九之人之讚去世以并

乃灌頂大阿闍梨之人未存世例二人闍梨德行

不拘年齒誠佛德之弘也之信思宿緣万人莫

不讚後右木門指云莫九宰相中仍保實 右大臣辨

通後皆難室服人依觸外威於簾中行夏御

子一日蒙一身阿闍梨宣旨

廿二日有信內祭御馬御覽并武樂舞人七人祭入

夏及身燭御馬御覽之阿九少將有贊候御前

廿三日雨天晴依例有石清水信時祭子也賜使御

衣又賜衆人陪從小裝束先下南廂所簾依有使  
宣普信

畫所<sup>南</sup> 拂初察廟中央間浦小庭二枚其上供半

疊<sup>西</sup> 當南階西庭中浦菜薦為御幣机下敷

其東南去一許丈鋪菅四座二枚為使及宮主座

次日獻察入自西廊小門<sup>代</sup>立高机三脚<sup>藏人或</sup>

<sup>法源抄三脚中藏人</sup> 以宿内苑淡之世事相身一人或人記云賀

藏二脚石清水三脚又藏人大捕通浦<sup>六</sup> 兩社或同三脚或同二脚

隨便<sup>三</sup> 有<sup>六</sup> 次持持御幣安置机上<sup>二</sup> 裏以面為上<sup>已刻</sup>

尤近中将源國信朝卜儀陪膳<sup>以中將神實重服以每季仲</sup>

次使及宮主自同小門參入著座<sup>官主俄有而身不參四社</sup>

南次舞人自西中門牽馬參入列立南北水邊御

將<sup>川</sup> 官主退於次牽馬御馬次做賜也藏人兵只大捕

通浦獻御為次使起座机邊指易持御幣而

立<sup>三</sup> 脚<sup>上</sup> 有<sup>北</sup> 一<sup>裏</sup> 御<sup>流</sup> <sup>陪從散歌笛</sup> 兩股在流<sup>一</sup> 使

浪<sup>打</sup> 御撤御幣及机撤御座次撤庭中座

次鋪二色綾毯代立侍御侍子<sup>如</sup> 次掃部察

鋪<sup>庭</sup> 庭南庭乃使舞人陪從座<sup>一行西上北面陪從座以</sup>

庭<sup>鋪</sup> 又西廊壁下鋪綠箔疊為垣下<sup>東</sup> 心<sup>西</sup> 庭

藏<sup>案</sup> 后衛重於舞人陪從座<sup>自</sup> 庭<sup>新</sup> 陪從十三<sup>幕</sup>

内<sup>大</sup> 卜進御不令藏人大浦通浦奏宣命御覽



後返給午時御書云着壁下座内大下 原大細心作忠

中云又 惟樂 九馬踏 家賢 九大奇 這方 右多備 惟後藏人大捕依口恭依勅向

西中門口使舞人出各恭入着府螺盃銅盃

抗頭元木居長橋南妻藏人初獻舞人右中今師 藏人既内

臥依故 障之陪膳藏人初解由 以官財托二獻原大角 隆家三獻中云又 道時

同陪從教款笛口獻九馬踏五獻九大奇 次所雜

色三人置四座舞人座前二枚 陪從座前一枚次衛重宗川 能後

公卿侍臣一賜抗以花之後起此退由撤此

主殿寮掃除次敷不菅因府南童子敷長橋

未刻御書公卿各上着座藏人出解次及時祀依

百儀年中行夏障子進奉勅向西中門口舞人

先陪從亦敷款笛聲進右南庭使立陪從東列雜色 二人昇琴立之

次右藏人通補被作一舞侍從家捕一人正 加階上福少將有賞次東遊

命抗西門邊騎馬渡大路

舞人共侍從家經忠 凡十乃源有賢 侍從家宗捕 中格大捕家澄 右馬口仇基信 共侍從家設

藏人九馬門射多水宴 藏人右共侍尉言為行 九共侍尉源推清院藏人

使藏人頭九中奇藤季仲朝卜

陪從四位奉仲朝卜 定仲朝卜 此外不記

今刻右兵衛督惟後邸被聽昇殿許寐之位  
後有此事

廿四日打天陰雨不下為訪使費首午時許行向朱

藿院雲容濟拍梁殿懸簾裝束南庇寐人座

東庇陪從座每屋下簾為殿上人座西庇使為

所殿北庭刻場未時許寐人陪從者座一兼居

勸盃寐人陪從舞右少將取實相下陪從者乃亦可行房相下次使取盃勸

寐人執子藏人大捕陪從能遠想雅可有三獻仍西乳

急只二獻汗之次歸參於射場殿先奏案儲府等

饗使寐人亦着庇使寐人東陪從西各射座之但北上北極而座殿上人座未人長兼方

殿上人依次勸盃三獻次取祿賜各還書

太上皇兩日於鳥羽及有御見物云

使頭每大路行列次才院御馬割八人次每

侍一人小舍人三人衣冠雜色八人為藜芳取物四

人濃藜芳院御隨才府生二人為取物卷武元丸

取物抄衣同大菅笠之無風流柳有播磨信貞右取物細記

錄岡白殿下佑有大祀穢穢內參間不合參因給

廿五日戰天陰雨下治品後明參右仗座行後仍除

日推中細之友云安  
右中將仲年  
日卷志  
右中將俊志  
恭淺保實

車一位記請下

付藏人式了蓋孫圓資奏仰令請印次又奏之返給

七日敕下有奉幣賀歲下上并春日社

使賀歲行房相下是日教來是興福寺大衆近曾依燒賀歲

山城所庄事之有告文教來別下

廿六日配上皇御願寺三井寺羅惹心院法養之

件寺指僧正隆令可建立之為御願寺被寄阿

爾和院別當師信朝卜為御使向彼寺法養

亦為堂童子布施取役催遣之真言信養指使正

隆令自為導師願衆古人彼僧正自為導

師事如何若先例之

御使師信朝卜有帝加扣馬正

廿八日今日有在祥院聖廟作文乞寺僧依之夢

想者即依有心中願与源少納成宗相具仍向

申時許來着僧房有盃酌之受學比着束苦陪

膳儒士所石西庇間可管家長志大等願是入經

申事芸具一由仍相率文士恭仕廟堂異二角十一卷  
有廟堂入

自西小門列左南庭東上五位以上一列六位一列再深一

着前屋殿上人府東壁下北上西面儒者丹屋東上定文章博士

上福成季羽卜召學生令進硯筆書詩題進置机

上則取覽今日在東首頌玄櫻花張古社以表

為韻者寺僧夢若以和占櫻可用詩次氏長者大學頭足

繩胡卜今日為備者你可依序由覽九后在一覽一卜

之及秉燭裡一就文臺獻詩之一洋次並詩和文臺覽

以台敬位大江通回為海師是絕胡卜為讀師若起為一洋一後不底

讀和及深文欲請詩俄天慈兩下補以自有

感應歛請席一後兩脚頻下已無歸歸與思此間

逆胡錄或管絃之在長曲句或指象魏而北轅

句由之十時鐘聲頻報夜及三半兩脚暫止令

各歸法

今日与寺中依有濟廟莫不徹釵為

又廟堂前付西垣引場為樂所許禮之間鼓

小乱聲時之奏音樂

吊心中立大願若向後必心者必可參在批

廟前詩誦一楚者志之可之神明何無感

應哉

今日殿上目

日廿一  
夕十五

寬治六年春

正二三

加一見少抄

意

寬治六年

四月

一日美天晴藏人右兵衛尉高階為行寧所

雜色亦依例撤名御裝束供夏御座

申時許公卿參仕右仗座

願弁 多仲 右中弁 所執 右少弁 重資  
少幼言威宗 家後

藏人願左中弁季

仲出仗座作無所出之由公卿有饗饌盃

酌之事每少幼言遠 勸益  
三獻陣事 畢源大約言

進弓場殿過今藏人兵部大輔通補奏見

叅并目錄本美一丈杖

御覽了後返給由園會

源大納言治了卿九大每次每右女每今日

不着白重也

今日午時許二条畠小路前春院宅佳子燒

巳年進隣二三町小屋本為煨燼

二日申寅 殿下御所勞後初令叅曰御則

有祭除月

内殿助藤實俊 山城介 伊波致元 奉神祇帖 大宰廿貳孫四件 兼

以有御 禊前駢定事 一殿下御所治殿是

依令渡新造御所也

今日上皇年中宮還御六条殿也

日者御身初殿

八日庚申有奉幣 石清水日吉二社是近曾

本社各依有恒異也 卜莖所告可有御慎之

上天下疾復兵革者仍臨時有出奉故中也

今日被定日時并使 上卿源大納言所志 叅議

皆有故障不叅仍藏人頭左中并季仲胡臣

於仗府書奉幣使定文石清水治了卿後明卿 次官少納言源家俊

日吉前少納言源家朝臣 大門記有障不叅係少

內記大江通景今作宣命先令奏草係令

石清水日吉二社奉幣

清虫以奏清音之後給使之被立奉幣使  
今日平野祭也依例有御禊宣命上卿使  
源大納言也使九近少將源有賢  
依例兩 每御灌佛依當神事也  
勤此事 今日依神事可有御湯殿也而世俗今日  
沐浴有其忌者如何今為人通輔同治戶部  
申云可有其忌之由無指見變只借語也  
批有旁奉幣者只御湯殿可修之者仍  
有御湯殿

依勒仕賀茂察使  
雅申障無人之間

十二日甲子

西宮御所

今明私豎因物忌也仍閑別苑居而以舟選  
書狀云今夕批回宮御方可有和哥管絃之  
與破物忌可參內由殿下御氣及者入  
夜參仕以舟以下雲容十余人批宮御方  
有與遊主上批簾中密御說先有管  
絃事和 和哥子新少將有賢望 九少將  
忠教苗 席田賀殿急万歲樂 非常樂  
息三臺急 訓詠以舟被出哥題松色之錄

沢各獻和歌九中将回信為讀師苑人共  
部大補通補為誨師夜漏及半事人退去  
十廿下卯 上皇末時許有御幸鳥羽殿是  
依新御所御浴也後朝還御今日稻荷祭  
今日稻荷祭見物之間少將顯雅朝臣雜色与  
檢非違使廳下部亦有閑亂事各被禁  
獄之

十八日庚午天晴依例齋院有御禊帛為上皇  
御使午時許齋齋院傳申仰有別湯卷六条

殿申御返事 上皇有御見物事自東洞院至

一条坊馬丸未留御車為御見物不是核敷前

馳源大納言師中宮大史雅新大納言家九浦門雅

家別當後中納言中將二位宰相中將經九大多法

皇太后宮權大夫公九兵衛督雅北殿上人女許

公卿直衣此中別當九大多皇太后宮權大夫許

冠殿上人衣冠此中少仲九少弁若廣

束帶御車後二位宰相中將武者所十余人

許扈從先作所司設輕握為公卿府殿上人



庶敷疊許右大臣被參會此可也是依樣敷  
近處也

申四點許御始先行事每外記史亦於御

車前下步行右廿弁重寶九共大丈史祐俊外記

弁車赤鞆史外記黑鞆次前駟人之車亦中風

流車二兩一兩懸角鏡洞度具帳具小一兩曲水舞唐人亦地

次京職進以下 次御襍物亦本院宮主 次右兵

衛尉平盛基 九兵衛尉平為後 於於此遠是子十九

兼重乃礎又奏舞過美不可去盡其理可然也右

清門尉清資 九衛門式賢新右兵衛佐藤純忠

九兵衛佐藤家政 右衛門尉佐藤知能 九衛門佐源

威長 苑人所衆人 雜色二人 皆白重 仲政 永雅

行列使馬助 長官尤近於中羽國信朝長 每取物

近衛步陣 香院御車 次官少納言惟信

判官兵衛尉重清 次牙使馬允 出車亦牙

燭以前事

禪香上卿 治了卿 俊 宰相 大藏卿 長 右廿弁重寶

右近少將佐後朝長 為上皇御使參入河原御

所 吊 今日勅仕院前駈仍不見及一端不記  
錄也 閑白殿下自今仍相具北政所御春  
院有御見物云々

後開殿下并北政所内大臣於油小路御見物  
三位侍從能 扈從 事 一後及本院内府扈  
從春院御 吾殿下今春河原輕握御

十九日亭未依例有警因召作 上卿佐了卿右近少將  
能後羽長自余府皆尉

六日壬申 天晴 閑白殿下有御賀茂詣午時

公卿春會東三条後 北神寶舞人亦渡南庭

了御出 東對仍用  
東市門 經二条東洞院一条御下社頭先

有所禱 設輕握 春御社中奉幣東遊事一舞

人走御馬 申一點春御上御社

公卿内大臣 尉平負友 民部卿 任 源大納言 師 中宮大夫 雅

新大納言 家 中納言 後 以了卿 後 九衛門督 家

別當 後 中納言中將 前驅六人  
廿日六位三人 信實相將 任 左大臣 任

皇太后宮持大丈 云 右共清信 雅 三位侍從 任

御前 義人从九中弁  
大史史祐後 外記六位 中仲羽長  
廿細云成宗

御車後 加賀守右房  
檢水邊使左衛尉平右後

舞人

近衛院所隨男  
公俊 敦所隨男  
敦未日  
已上將曹  
信貞 日武元日  
敦久日  
敦重  
近所

番長敦時所騎用之御馬西之駕每極馬

蹄雅冲雲其身每落地万人感氣

廿一日美雨天晴賀茂祭右兵衛佐源行宗為上

皇所使泰春院未時許上皇有御見物如一

日之御禊但右大臣內大臣中納言右大臣參加中

刻許供奉所司渡大路檢取遠役之中九兵衛

尉平為後渡右衛門尉上又着三藍下襲可尋知

餘皆青朽葉下襲近衛府使元女將源有賢

中宮使亮為家朝臣山城今伊波致元馬寮使

朝臣藏寮使助賢後兼燭以茶事

了還御今日希馳殿上人多着束帶依行向使

處也

今夕右中弁御賴為上皇御使泰神舒

上刻又苑人式了庶孫親長自內為御使被

獻扇木

廿二日甲戌天晴已時許上皇為御見物有御幸

紫野公卿源大納言中宮大夫九衛門省二位等  
相中將右兵衛督三位侍從殿上人廿人許也  
檢冰遠使九兵衛尉字為俊帶胡蒜候御車後  
先神館遙留御車款越御見物此間供奉所司  
被相催公卿於御車前或有前合與或有異言  
而間御車前五六段許傍樹陰有騎馬過者万  
人去色驚目今御隨身秦兼久問姓名肥後与  
藤盛房也万人為大奇怪右大臣追被泰  
内大臣新大納言中納言中乃自神館被泰

殿下御神館昏王御所未時許院御車還  
至御見物所公卿座設輕幄使之渡之但山城  
國司今日不渡例依也申初事一還御内大

臣新大納言 中納言中將留昏院

近衛司使 車 杜丹坊 笠 酒外新 頭 從九 奏七郎

雲珠 奏乃山

今日垣下 右中將所賴初臣 右少將顯雅初臣 左少將忠教 侍從宗輔

藏人 訖長 知信

今夕九兵衛督泰右仗府有解陣事九兵衛

仇經忠自餘皆尉也

廿三日己亥今日有陣定是日大臣初被奉行也若按与藤行絕申請茶之事公卿內大臣民戶卿源大納言新大納言大藏卿九大臣之申時許事了付以各別被奏定文  
廿四日丙子吉田祭也

今夕春院長官中將被相拒仍向彼亭源大納言右兵衛督以各以下雲客七八人諸大夫亦濟之纏以一日斃去年來有制被止以事自去

春比願出來也

廿五日酉時許天降大雨願雷電

公卿除日

尊同入成文

廿六日戊寅有陣定九內府以下公卿共敷祭仕

次有直物此一兩年無直物執筆九大臣造房卿俄有公卿除日共儀先御瀆經暫出右兵衛陣日者有大般若御瀆經一太子時許所出畫以府

直衣敷四府二枚於東篋子敷御几帳一本立大床子前如官奏時執柄殿下今准給以守其九大臣奉仕九大臣一人藏人共戶大補通彌奉親

續紙別歸殿上硯小刀筆二墨續紙二卷許入柳  
莒一持恭丸大臣批筆

檜大納言正二位藤宗俊 奏議正四位下者仲實

丸兵衛尉藤知信 苑人

一紙書之紙 天邊了丸大臣披殿上事

丸近侍中將藤宗通可為藏人頭之由被作下

除日清書上卿別當 後 奏議皇太后宮持大支 公定

遲明事 一二者不具仍下名定川

所讀經還入

廿八日庚辰天晴

大納言  
令中慶賀

今日新大納言殿令申慶賀給御書立立御

門殿也丸大臣殿并中納言中將殿令渡給一家

光耀也申時御出前駐九人

丸大臣及那家式了文志清人立信  
馬助清宗山城前司長俊  
式了查明業式了文訖家  
伏原前司箇 宮内定定遠  
進士次文

下官并侍從 宗捕 糸車扈從

釵螺鈿帶 有文石 已上扇白殿令備申給 御車并牛車

副木丸大臣殿令備申給 先恭扇白殿六糸

亭 右衛門權佐知能 次院 藏人藤隆重 次中宮御方進

後兼啓 申事由 次内府 申出者仍自門系 次参内北弓場殿

奏事由 右中將依後相臣 次四宮御方 藏事書守

次右府 申出者 重仲啓事由

今日召仕六十人奉仕者給祿 正備 成時許今還

給 新以中將被申慶賀

今夕右土皇并中宮為金峯山御精進有御

幸播万守師信大宮四条坊門宅前駈雖行啓

衣冠

院金峯山御精進

中宮同御精進

廿日壬午今日右皇并中宮始御精進給酉時

許上皇北河原有御襪可扈從殿上人布衣

着淨衣供奉 白衣御車副一人也又木籠殿上人衣

冠前駈二位家六扇后熊宅二渡御也件處故

宇治殿御長香所立仍尋近例所被始者

中宮木播万守之宅也

御精進被参籠公卿殿上人木

源大綱 師 中宮大支 九大奇 志 木立以降宗朝卜 有障

備前守季繩朝臣 前中綱之公衛 已上四位 右中宮重賢

前遠以守仔信 中務少輔基賴 勅解由次官顯隆代

賜前將守忠清已上卷 判官代右近將監高基實已上卷

藏人丸島清尉源惟清已上卷 同本工物源明四

同高階為賢 源頭清已上卷 御隨身一人九道府生秦武元

典藥頭忠康朝臣 武者所二人

僧正仁覺 授僧正隆命 授大僧都寬意

御懺法泉六人僧正牙子也

中宮御方

大夫源朝臣雅實 散位源有政已上卷 羽木履

精衣短候、同布、 此中或追有被奉籠人

今日殿上日十八 夕十一

李繩朝臣 公衡朝臣 忠清已上三人今日殿上 奉籠所精進

丑月

一日吳未治部弼俊明 奉右仗座末八日百座仁王

會僧名被定依無奉議九少年為房書之

三日夕方威儀師渚禪依有所讀經奉御前而

醉無極頗如狂言 殿下世間今奉御給自今以後

無指台志不可奉御被御下台賢余今奉御



廿日御讀經暫出陣邊於畫所座被定完勝誨  
僧名 概筆 以弁

今日因宗寺創御八誨終也上歸九兵衛僧

九女弁為房

七日後三乘院御回忌也為上皇御誦使右馬

頭龜實朝卜向彼寺

八日庚寅御八誨

十二日甲午自今日五夕日間有完勝誨以才如例

行事藏人兵部大捕通捕典藥師為宣木也

六日賜法

女御并北政所御禁中 十日入所 置宮為聽聞

御二間下官有所房不出仕也

十五日季御讀經僧名定 未正二日

十六日寂勝誨結願之行香被物木如常

次有賑給定

次有僧事 法印洛尋禪申權大僧都職也

權大僧都 永超 興福寺 良意 固城寺 寺持僧

權中僧都 圓禪 定曆寺 隆禪 興福寺 真禪 日

權律師 慶增 三會已誨 定曆寺 定真 日 興福寺

法眼和尚位

勝覺

醍醐座主

法橋上人位

範俊

醍醐

俊觀

園城寺

內供奉賢信

阿闍梨暹賢

宗福寺別當權僧正隆明

十九日內大臣殿內觸穢出來

小兒以腰胸行足許也大所為之

不申事

由間左廿每為房泰入則退出泰大內許啟下

賀陽院後自彼殿披露此由但伴為房取尋小

兒之後泰入仍為乙人賀陽院大內為丙所召明

法博士國仁被問之處已為立躰不足七十日者

而被相尋先例如此已有其躰時或日者仍可為

七日穢之由被作下就中上皇中宮比精進

間執事有憚能可慎之由皇被作人又

廿日百府仁王會并廿二日季御讀經皆可定下

由被作下

廿三日中宮御精進人苗給今朝上探了是此由

廿三日不例御也卜莖所告不淨之

廿六日晚頭檢冰凌使平為俊卿遺寢之間殿下

法眼山澄真下僧与為俊卿等男亦有鬪諍更

中宮御精進人

為俊昂等皆悉為法眼下僧被凌礫，頗似  
無朝威其後下僧亦有追捕事之，  
可日夜永時許一條北邊東洞院末小屋少燒之  
今月殿上之日日十九有二禁中旬之間不出供  
定也

六月

一日天也及末十九日雅有丙祿供忌火御膳陪  
膳帛藏人右兵衛尉高階為行也  
神祇官供所贖物官人亦依祿祭右衛門陣

供御膳物律中藏司

外付園司供之依返給神祇官下部一人觸祿  
仍此間不向本官也是先規之往年如此時付  
園司供之而近代有祿時只付女官亦欲但今  
度付園司亦借之

三日夜夢當時右大臣台案車後橫行天下清  
談定知吉夢

近日自陸奧回進四解

守坂基家  
朝臣

是清平企合

戰之雖加制止不被物欲欲有障定境泰識  
中無執筆人是九大臣被託院御精進右大

辨做兩帶不可 泰內之故也 此外近代八座之

中全無屈文也 仍頭弁 季仲朝臣 依殿下傳各向公

卿之家隨申狀被書覽也

今年公歸 殿上人之中重服之人已及十人希

有之事也

右衛門將公實卿

新中納言基忠卿

右大弁通俊

左宰相中將保實

新宰相中將仲實

權左中弁基經朝臣

大宮權亮道時朝臣

左京權亮藤原

右少將俊忠朝臣

藏人左衛門尉藤永實等也

七日巳未雨下或得晴申時禁中

堀川 殿上亦遊

奇南池東頭有虹見 則召外記被問先列

大外記定俊勅申 前例兼平康保正曆長元

年中度之禁中

虹立隨御卜 趣成奉幣或該

徑者但不被行軒廊 御下也仍同十日召陰陽以

賀茂成平有御卜 白云御藥事頗非輕者候

藏人所陰陽師道言朝臣 近日有假不出仕也仍

以人召陰陽頭成平 執使所有御台也抑世間

之習虹見之處 立市云云 若是本文如何件由內

内被尋諸道

紀傳

文章博士致基胡臣同成宗朝下  
此外三家行表胡臣 依為上福

明徑

陰陽道 道言胡臣

已上六通

今日虹又賀陽院立也而長元年中宣宗御時

此處有虹見事 被立市也仍後被立市御台

同大門仍禁中 殿下御物忌合也

會夕方小地震

諸道勅父皆虹見之處無立市之文是只俗語

歟

十一日月次祭神今食禁中依觸丙穢延月仍其

以前御終法議加持如例進濟前終之

又重服之人恭內之

十四日祇園御靈會無馬長童部依天下大穢

十四五六日秋 玉躰頗不豫也是御咳嗽仍

殿下令催禁中給十八日御退出

十八日天文博士安倍親宗進密奏

去台地震之事

天下穢氣今日許也

十九日辛未有大穢是月次神今食延月之由也

而或人談云前延月之由大穢雖穢中十一月被

行者可尋夕方治部卿參右仗府被奏月次  
神今食日時未正五日

今日北六條殿有賀陽院泚渡定公卿著直

衣被參 内大臣 權大納言 新大納言 家

治了卿後 別當後 中納言中將 九女為書文定賀

院之

今日早旦僧繩木參北陣奏慶賀由是日時

不被奏之前也

今日御解御卜始

廿二日甲戌九兵衛僧後寶琳參右仗府奏泚

解御卜

自去十九日始四日間也  
雅曰投近有先例

今日又賀陽院殿有虹見氣同廿五日皇被立市

廿五日丁七月次神今食被行後朝供解香泚

廿七日己卯有陣定是太宰府解狀也唐人降隄為

高容初通契丹國之路銀寶但實未持來子知見狀

公卿 左大臣 右大臣 内大臣 治了卿後明 九條

大藏卿 長房 右大臣 通後

今夕香院有御神樂事是香王不例也仍

行況神樂

甲定

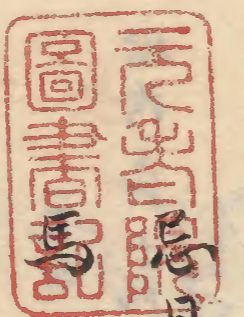
先有奉幣本社<sup>後</sup>有北河神樂也殿上人  
南庭敷座吾終如内侍所河神樂諸大夫  
人亦近清官人亦参仕事一給祿勸益之儀如  
例仍殿上人為勅其役参仕夜半許事  
退出即在台人列依有妊者雖申吾由依無  
其忌参仕 雖夏神樂猶有度火南庭<sup>夏</sup>  
之程<sup>三</sup>敷座是神殿之<sup>三</sup>

殿上<sup>二</sup>日<sup>一</sup> 日十九  
夕十三

加見少抄出之

判

十月 寬治七年



一日乙巳天晴 今夜河物詣調樂也去月依為河  
月無調亦仍今夜許波行也 又上皇河  
河覽頭中將宗通嗣后依河前書院  
付以中將是院別當也

後河調樂之間兵束依行宗六位二人参仕  
他参人亦皆中取不参仕仍后調樂也不及  
寐也又略人依不儲白重不参仕依身性  
之事也下官已在不余之中

今日平庭如例中納言中將参仗座被奏見参

押廢祖心後未設奏吉書前荷頗有沙汰  
遂設奏見衆是依例事歟

二日丙午天陰雨下廢祖之後改始也治部卿

左大臣皇太后宮才大夫兼參任勅之

又有内文是尾張守忠教越後守季經罷府之

願弁初設奏吉書

指禱上御上篇詞進

今夜乃新女院御方東廊東西分賜拜  
人陪從亦以裝束 拜人亦四位四人許著冠  
仕源大納言雅實卿右兵衛督雅後設奏

今日有御幸召仰 時能奉伴亦仗府仰治部口

云明日在上天身并郁芳門院可幸給日吉社召

伴所司上御召右少弁有信并大外記被仰下北音

三日丁未天晴今日在上天身并郁芳門院有御

幸日吉社 院有御 早且先召各方神寶御覽

一辰別人之泰集御而六條殿 已時上皇御

出寢殿畫御座 以云御開白紙下依召令候南善子

敷給 自中 英同以西 次西方之御幣神寶神馬 二天

拜人亦騎馬具雅 後前庭 自東 次先寄女院御

車可之是後云御四人別之南庭西權大納言源雅

院御幸日吉社

沙



實御權人細言藤家忠弼 右兵衛督源俊家

參後右兵衛督雅俊 及用出常 宗河之後暫面

御車芳西中門外 次寄一院御車 云御初列立

右大卜内大卜權下細言藤 弼 治右源治明

右中將藤源家賢 右近中將藤忠實 權中

納言藤基忠 參右近中將藤經實 右大弁藤

通俊 右大弁入江匡房 右中將保實 皇太后宮大

史云定 右中將伴實初 本也及用出常 兼駕出自

西御門經洞院東大路 日二條東行 路以次牙先

兩方御幣 神馬 神寶 乘之十人 右中將藤源信初 右中將同頭雅初

侍從藤宗忠初 右中將同頭忠初 右兵衛督源俊家 侍從同頭通

右中將藤宗師 右兵衛督源師時 一院村官代右中將藤源季安 右行車

内裏藏人右兵衛尉同頭實 侍從代詔右中將之右兵衛陣 依下末

右兵衛陣 左右馬寮 侍從代詔右中將之位 右中將藤有

御隨身十二人 騎馬 右中將藤有 右中將藤有

宗初右中將同頭實初 前行御車 右中將藤有

福初 右中將同頭實初 右中將藤有 右中將藤有

檢非違使右兵衛尉平為俊 日舍才右兵衛尉為

兼 布衣 侍明 候所後 次院司播磨守藤師信

羽長 藏头 右中將宗通初 下之典代以上次殿上

人藏人亦右兵衛 右衛門陣 次女院御幸 右兵衛陣

右兵衛陣 右馬寮 公御四人 見前 右近陣

乃女將源有賢 右女將日能俊弼前行 御車 后

金銀錦鋪不記書 御車副八人 冠赤毛福布帶 院日伊

黃江葉本臂下繫 與守藤頭季弼長 前女將源師隆弼長 以下皇典代

以上散上人藏人亦 活候亦 右兵衛 右衛門陣 女房

出車六五 女房廿八 女院侍木相後 園白殿御車

一院取衆 武者所 女房候如騎五十人許人

而亦武者亦 成列許著治社以 園造御開山間

女房出車或取損輪或以折袖 則女院改之間

自然遲也 而院御社以御取 行幸之時 其後及深

更先有御禊巾幣四位殿上人取之立神寶界

立庭中神馬川立拜人亦門御馬儀滿御

道至朝長候之一院儀從播磨守師信弼長 登儀

女院陪膳前女將師隆弼長 登儀 車上皇有

御拜如例 次上皇泰御社內御取先神寶

神馬御幣亦能行殿上人取續松在 上皇 赤色

漸微行 不供 檣下納言候 雅實御取御下

襲儀候 園白殿下公御五六車尾後先入

御之休取 中門 御神寶亦奉納御殿內上皇

進年殿有御拜先後捧大納言雅實御取金銀

御幣進之上皇取幣御拜兩度次社司賽

一後上皇御幸御休而次御人迴御馬迴神殿

次東遊駿河御求子次教亂擊三度三度

振舞次舞六曲左可歲不度殿次散散應有御

神樂事人長右近府生秦兼方次亦如例但

舞人倍從着座之後先可有勸盃之事也而

云相權人如何取物一後隆宗實宗兩御

勸盃舞人一後人長召互陪從之中家延

知定亦之間教樂之興亦盡吾術在座上下年

山下氣見之莫不台嘆北國賜祿社司社司八

人取物神氏亦二人又續伴祿侍從代諸大是

須取之給也相尋之處或以申故障或以不整

不仍以殿上人給之也又以并季仲羽臣伴權大納

言源朝臣亦勸賞之由逐雷退下權大納言

召座主僧正仁覺欲伴之間僧正欲進奉鹿

大納言起座有深措是依私宗礼也徑還

因譽已上二人叙法指上人位經還河國朝者是

每止真言御年福甚高為座主御仍相懷也

因譽者愛一階等上座也又召社司一者加階

世旨上卿召左少卿對策下知已 又賜祿

不僧德 源大細之推實卿取庄色被物 藤中細之卷忠師取法中仁源被物 御神樂衛

奇笛之 音自然信妙也定有神感歎奇其駒

間賜祿召舞人洛位人長木如常 殿上人 取之 次徹御

神樂座有御經供養事仍昇立花札并禮

盤并馨木 祀机上兼信佛供人有御燈明 金法法事經

二部各異用結經直前札 徑言二合 以權少僧都

田禪為導師依之御願文任詞啓白 右大弁

通後左宰相中將保實各取被物給 又

隆宗羽片兼實羽片取布施物 是兩方

之御經一度供養仍二人相告也 次有御詔

誦以權律師慶增為導師 西方之御詔神抄布 直兼上色 御社初下 茲

上四位二人取布施給 鷄鳴之後社頭事

一如平還御 以前先國日 不還下 舞人木上御馬但不及

馳依晴夜也 庄主進御取邊奏慶賀人

人退下

今日右大臣 友大納言右河原邊令返給

亦民部卿留守大内 左大臣中宮不更存取

勞不殺系仕

四日戊申天晴依初人之祭會御取先勅使各

院選印

諫左中將保實被劾 女流御方 推中納言基

志彌取詠給如裝束 勅使津拜 次於御前

有行拜之無 左衛門督家賢卿 權中納言基

忠心 泰後右中將佳實 右中將保實 右兵衛督

雅後 右中將仲實 此外四位拜人 四人左右

大弁被立加倍從前 拜一後給祿分云諸陣

云御祿取上人 批間勅使泰諫云定泰一院御

方 石門督家賢卿取詠給女裝束 勅使

津拜寄南院御車 明日一院自鳥居門下河津

路以次才如昨日 南別津還御六条被

右大臣泰向河原邊借卷今日已京都

當右伯神方可有云忌哉 否事兼日被問

道言羽長申云南壯行甚遠東西行頗近

四條以南頗遠云方仍有還御也 殿下今夜為

遠方角之忌御奏作牙行家羽長七条才云

還御之後人々退出上皇俄有御鏡 白河前

駈四五人許云是御乳母二位曰者云永言顯

以荒急也月来五白河松急及深更還御云

西日間已每风雨雅知有神感人云不

被中也

例

七日辛未有事薄定頭弁被催如例  
八日壬子天陰時小雨今日有停勢奉幣是去  
九月十日延門之幣也延門之由作載宣命大內記  
在良有障不參召右中弁有信令作之上以權大  
納去家志歸入夜被參之後同上歸皆以辭退  
宰罷之間自致懈怠也今日奏日時又被奏  
宣命之草依皇后奉例幣延門去長曆三年  
例也已在宣命文宸儀分河南殿巽角間右  
御拜左中將國信羽林取御釵前行行事  
右中弁師賴羽林

今夜以中將依產七夜被招男子因情守長案  
羽林左中弁重資藏人大南通捕新中將有  
賢祥也客之事欲清談一後夜家已及深  
更

顏白

十日甲寅天晴自今日四日大內御物忌也依每  
如房深睡不御前供夜侍間病人次官時範  
奏云開白進辭表使右中將能復羽林候以湯殿  
而分下侍書寫宿紙取今奏也則御覽百下官  
讀中是去今年天下騷動任亂運加之金  
峯山炎上成災依此事辭申執政者則作表

使頭并進一院及深更收祭設申云先祭入  
六条殿上皇祓有御幸白河是依御乳母二位  
不惱花急也仍又追白河同時刻推移也

治甲卯後明卯祭仗座令入內記在裏作勅卷  
內記卯一先作一奏召石中將咽信羽長遣破牙  
四覽不下

後園石高陽院東對南面儲座勅使地敷

二枚之上立倚子其後立四尺屏風亥時

許中使左中將咽信羽長不東中門使家子

而表乃守行房羽長申事由內不長代主

人相違給取勅卷返平西後使行房羽長召

勅使入之忌付倚子內不長下自東南階於

前庭洋舞北間勅使下自南階在地拜

賀一徹倚子儲平座勅使高麗端盃一

枚上地敷其上加苗東主人庄盃一枚

勅使着座內不長取祿給

則勅使於前庭二拜一拜行房羽長傳獻  
之白又拜一

訖曰對覽吾書先右中并師賴羽長覽

官方吾書次从并覽藏人方次次家事

行房羽長覽吾書不結中  
不結也

表敦基羽長作之右門權作  
知縁清書

之間及投刺知總所管之上目不見之而  
致歎云純羽長觸穢不泰位仍古知總被  
清書也

云卿使

十一日乙卯内大臣泰仗度被奏云卿勅使可被  
立日時未亡六日之伊勢大神宮陳時  
一被立也

為行事始神寶

同日殿下有奉幣春日社使教基羽長

有告文之教基羽長

作之也

十二日治戶卿泰仗度定申法勝寺大承會僧

名

十日戊午天晴七日新庄主被尸慶賀不可一

家之云卿甚負濟之出立慶左府云卿門平

東對也度主被泰内左中將國信羽長奏事

由古二回給祿之國信羽長取之

今夜有陣定左内府云卿八九人許也

殿下御上表後令泰内給先加御直廬覽者

書頭亦被候一御上表後候音日也

十五日重有陣定左府以下被泰仗度是破契

丹夏可被回對馬守教輔亦者件教輔依

召近日上洛也金峯山燒七事寶檢使

神定



史小野政孝日記本披覽一後可被恢復  
之由有甚矣議

除目

十七日奉内被行秋除目泰仕之云卿 左少将  
中官大文师志卿 治下卿俊明卿 中納言中將  
左兵部督俊實卿 右大弁通俊 左大弁通房  
藤宰相云定也 以方为例款 但中官大文初  
奉切課定 上篇建有倭 左大弁讀帳 是藤原為澄 舊国甲斐之  
帳也 而帳中有物負相違 年額之 被問之官之  
廢諸司不候仍對帳十不被定也  
十八日除目之終也願李羽后舊国丹波切課

定文書

件定文云春除目 有難不致書也

依任人真少早

書

開書大略

近江守正四位上被俊德 陸奥守俊成  
阿波守俊五位下高階為左 左兵部督兼  
彈正忠藤威仲 文章年乞 内河書而 官内蓋被元物 中官 内行  
監物源清經 一院内行

此外有西三人京官

今日民部卿泰仕定中切課事

件阿波守為遠去七月但彼國而不经歲被依  
又縁叶解官已一而今年之中還焉頗

大承會始

奇怪歎何道理哉

廿日甲子天晴法勝寺大承會始也創式日來  
廿四日也雖然今日被始行也

今日故皇后官御法事被候之大承會後  
僧侶悉入

今夜治下四位少將小兒亦着袴 大納言教  
為尊容令仍白給 賴經羽衣 六条宮也

人々治下御 左無未終 下官家主少將能候  
因防身經忠羽衣 備前守國明羽衣 兵衛督基

色新少將宗棟也 有常出物馬正而裝束下  
及

深更還歸

今夜右大臣殿被献辞大将快云 近日依有所  
使左中將國信羽衣 大将快中有讓控大納言

雅實口之奉 云宗羽衣作之

廿一日乙卯從二位藤原羽衣親子薨年七十三云

親子者故大舍人頭親國羽衣之女當時候子  
守頭季羽衣也 右上天皇作一之御乳母也

上皇在位之時浴天恩從五位下罪二三位  
當今有行幸仙院以進齋叙從二位先落

錯為后法勝寺之東南邊召吉古建立堂

合偏事念佛薰修年積而此一月將已  
即病席依之上皇頻密有御幸今  
朔已逝去現當二世相叶之人也上皇御  
慈歎持深之

大京會間從今日山音樂 依二几也

廿四日大京會結願 當誦永順 上心信部之  
行中 在少舟重寶

官奏

廿六日庚午天晴今日有官奏 內大臣令候給奏

三通通 藤中納言 二位守相中將 右大臣候伏座以  
并奏官奏之由

今日夕為訪中右相府參仕六条殿彼座取當只

同様者 仍只之為辭 大臣職上表使右女  
將顯雅羽長作者正家羽長之

軒下御下

廿七日辛未今日雅可有造官定依當 殿下御

表日俄以延引 源大納言辭退之替播万守師  
信羽長可獻五節 辭作之由彼作下之  
有臨時祭定以并分畫御座定申必例使右  
中并 卅夜奉許播万守師信羽長大臣錦小  
路宅燒也

官奏

今日又有官奏 日府 不堪佃田惹奏也御前之後

遠例由依心府被請暫移御座右南西端

作奏也

今日以授少僧都真禪為金峯山拾枝是彼所  
山大衆子與福寺大衆近日有違背事

今日有軒廊御卜 批野牛籠尸 上御別當也

廿九日美園天晴有伴勢奉幣事辰時上 日不

參仗座而致奏宣命草返給之清書也同御

覽神寶 先是有所浴事又啟下 次御馬御覽 右

合三尺 大少將有家 次着御東市御出蓋御座

召勅使 中宮不更御志 給神筆宣命 次因入片

奏宣命清書 廿二社 返給亭云御使等 右宰相中

皇太后官不更云宣 右宰相中將仲美 參向八者中別被立諸社使

北後古南殿有御拜事一啟下出御 穿燭

之後不東庭有御拜 勅使參着 未月五是

至彼日可有御拜一 奉幣行事 檢右中

基德初也

今日無福寺大衆為氏人盤智造立丈六

不宣霜索同眼供奉去

播磨守所信羽片依后所燒乞事又辭申其節

被任表乃守云後羽片

十一月 云日殿上之日 同十八 夕十一

三日興福寺入衆行白金峯山之下谷戰云  
四日酉時許地震

五日今日伊勢云卿勅使參宮之日也從去廿九日

至今夜於中殿東庭有御祥雜當御物忌  
日猶有御出也今日內大臣參仗庭有不堪由

定入夜有臨時免者未祈輕犯者卿依有取思

食有世忌教也是右相厨之取惱猶以無滅氣  
大概世忌教依件事次抑如世大神宮公

卿勅使參看之日有危者之例先被相穿或  
被回外祀或被回氏戶卿并別當但提是例來

見次人之可被申不有一定但依每日次推今夜  
有世事次藏人吾部文甫沙河許事

六日從早且作內依查女房陪膳也今夜奇院  
相掌之後羽神樂也依有指催系仁成

時作人之參會之後時小雨次官惟信中  
云相穿雨後之處一兩度亦容教有世後但

定川例頗不吉也世由是侍之尸殿下一皆  
相侍回還來云猶相穿古例可量行者今

時定然間許堂高晴蔽月漸傾仍為悅用  
晴候御神樂歎初之記當南方有燒死處

後開字治之小度亦多燒也系仕之人之權  
中弁基德朝臣下官 大京檢右更後賴朝臣源  
少將有賢 已上人 大馬頭道頭朝臣右中弁師賴  
朝臣武部大甫基系 已上 世外地下 諸不又等  
惟信行事夜半事一師系禁中  
七日師遠進天文奏一日之地振之事歟  
八日申時許伊勢勅使中宮大光御奏之由被  
奏先被系殿上也  
九日從中宮御方侍來云今日依明日春日祭可  
有奉幣也而官日職事皆有故障無陪陪人

春日祭儀

愷可參勅者未時許余中宮御方也東中門  
前有御禊使檢入進源威長 晚頭左近來  
府拜人陪從參入弓場殿也 奏系向社  
頭之由 付日侍下 使少拍飯忠朝臣依當忘月被  
免代官也仍拜人從拜府出立也拍伴代官  
或相語系系氏人或相語可然諸右吏可代  
官之者使申方大將令付職事被奏或又一  
上為大拍時付外記被奏之今日不被奏  
代官由使少將之失歟  
今日天文博士親京進密奏

平野全

十日平野祭也入夜藤中納言基忠令祭仕殿

上被奏宣命返給之後如小板敷賜使治部少南德季

以依例中殿南面有御禰兩貫首有故隱不

平野行禰  
向月八夜仍  
官儀官人六  
種火夜中  
前例可尋

被祭間控大中弁基德羽長儀陪膳但置  
御易者藏人共戸大南通捕獸也

中宮御方有日平野奉幣陪膳如昨日勤

仕一使侍長

十一日內大臣奏仗座右衛門督云實跡能居之役  
初仕中

納言中羽左大臣被儀有官奏暫移書御座

右南面儀有使宣也右中弁御賴羽長才右中

弁基德羽長儀云實口被賜吉書初儀出

仕也官奏之間殿下令儀御前給不堪和奏

已上六日儀女房陪膳及深文返也

今日可有造宮之定由雜有其間延川

十三日有官奏之內大臣令儀給是後不堪一奏也

十五日己丑天晴前薩摩守大中臣親長可為

造儀勢大御官使宣旨藏人共戸大南通捕

御下中宮大吏源御志御許一伴造宮使也依

故障改定三人也

今夜有大物古作藏人以左中將宗通羽長奉儀

大將

令内堂已推大納玄源羽長雅實口

平時在右 別後 府六条

糸仗座被作 具座宗通羽長信云可成賜 右近來大納日

時撰申者則奉此旨 延出

大納云糸内之間右無未嘗雅後 左中拍團

信羽長右少拍頭雅羽長扈從前 強五人

今夜召作後 大納云還家 書定云 伴定大納向 十補後信云

官内大納依信書之 柙今夜五節 帳代誠也 先被相召例之處或

有除日下名或有臨時叙任者仍所 被作

下也 被大納云年必五 是雅有右府讓起

越救軍之上 膺被補顯要之大 仁甚有

忠事也 但國母日母之人 先例又如世是 一之

道理也可然之 威里之貴 誠矣斯言

五節 非非亦入

宰相中拍伴實羽長條中守政長羽長 卷儀守云後羽長 三ヶ所已曉各

尾張守忠教許如例 該三ヶ所 曉泰願壽 恒之事也

今夜云泖出 帳代是依泖物忌也 又殿下

不之 糸内給

十六日天晴 雲容十 余軍泰龜泖物忌 先不殿

上如形有 益取 三畝 許 一五度 朗祿 後 廻 五節

糸中 官泖 方又 朗祿 一 廻下

五節 冬人



今夜舞始御前試也上臈頭李仲翔臣依取  
旁不泰仁仍以中將宗通翔臣一人泰候  
中宮上御中殿東庇御覽舞始  
十七日天晴殿上人以中打以下十許人泰龍御  
物忌於殿上有盃政事次後南殿泰宮御方  
各々退出

今日之量御覽是右府重德之間近書又  
真福寺大衆與金峯山僧從有合戰事  
之故也又夜之無歡樂延興  
今夜夜時許春日御社大鳥頻有光又深

單山陵鳴

十六日天晴 東燭之間 宸儀不御南殿 次右

近衛

左少將俊忠羽臣 志放 右賢  
右少將顯實羽臣 後俊羽臣 宗輔

陣引

宸儀

出御帳中

近仗穰敬警蹕 內弁門右長著 瓦子

內侍臨西檻百人內弁起居 謝座著座臺上凡

次開門圍司二人分居 內弁召舍人 少納言藤

惟信 小忌 泰入幕門弁作愛日祿 外弁云御列

立庭中 右馬督云實御 新宰相中將伴實上

小忌 中宮大史御忠御治部 後明心 新中納言

基忠御二位宰相中將經實 右大弁通後

上

大弁已房 左宰相中将保实 三位侍従能实  
也 谢座昇堂上 次供御膳 次平山例 永終  
事 一 還御奉殿 掌侍二人 外女房六人 扈從  
殿下令候給

昨立童御覽者 今夕可有御出外否之由  
以藏人通輔被尸院御返報云 至童御覽

江大將降日

者 是也 仍山之至御出者何事 在止者  
廿日申午天晴 依可但入將事 有除目之日 禁  
中御物忌也 仍殿下因府令 奉籠給也 未時  
許大納言 參門 螺鈿 有文章 公儀 緒前 懸八人

暫徘徊陣壁外 因大臣世回着 仗府諸御曰 被

候 則依御前御裝束 甚候 如官奏 惠而

但依御物忌也 世一回 也 云一回 宗御簾御物忌付

初御簾 又大臣因庭外加敷 殿下御粉田 庭

讀更 出御 片直衣 執柄 殿下令候給 召藏人

宗通羽呂被作可 召大臣由 宗通羽呂出仗座

召之 因大臣 奉上看御前庭 昂召入藏人 告戶

大南通輔 奉候 依伴持 奉帛 筆亦 除日 右

近來入將正二位 源羽呂 雅實 兼 將曹 良定 伴

良真 中文 以中將 依伴持 奉御前也 事

大臣取除日退歸不啟上召清書上卿中納言給

之上卿著陣行清書并下各事亦下此間

大將奏弓場殿分以中將奏慶賀次拜辭

至後拜辭之時隨身不進前收關右府命後拜下云云先一

清之清時隨身可進前也而正于左右立拜端後二拜進前是

隨身亦夫也者乃洋回官人鼓笛声次府生

亦御酒給一殺奏件詞前次初下賜饗祿上奏勅許之後

後南庭泰中宮御方令權亮國信羽長啓慶

賀由洋一還平路出敷政門代川寧云卿并次

乃下端退餐下石府云申曰點入乃川寧不卿并次乃被色里平亦平也

先乃將石門前下車官人以下共鼓奇笛聲

後隨身亦前行番長一人下已野舍人五人入自西門

未作中門仍川幣也大將先罪自西廊被著殿上人座外座

廣殿西次平府次將木列立南庭少乃頭雅羽長頭案

麻也中將三人皆云也仍不殺清頭案云云次將

被束時之山詳之見被記次

以下府中已上一列山中將監一人府生二人一人小二拜

後如平時入場門次將移后南庭座威推取平内

令伯者前可行實次將可著被座之由傳作

之女將口人著座南庭内座云世間已或燭之程

也仍為立明左府官人亦被相尋殿一人未定

素是乘不相催行事之失也仍不将命随身  
亦勤仁立明俊又諸宴饌后飯三献之後  
頃居也然而依昏黑霪居之也先初献大將  
自勸盃 清實取盃献大將瓶子乃少將有贊  
大將勸盃之間少將頭雅羽是后候九也 次云  
御被着座 南庭外庭也 治品復明  
右馬門督云實御  
右兵束猪後實心 才中納云基忠  
右大弁  
通後 右大弁迄房 右宰相中將保實 皇右  
后官才大文云定 右兵束猪雜後 次殿上人若  
座除右厨子族之外才工以隆宗羽長 右中弁  
昨頼 右中弁基鑑 宗忠 右馬以兼宗

右兵束猪作基隆 治少辨懷季 次家主机

以下五位二人 家絶 拜之立大將座前 家絶

則陪膳云御已上 官人十人於庭中 款拜

求子 官人弁并一同之奉是行中 着座 將監の曹座  
東門席之上也

不備之云也茶例平家儲之 惟季作忠也 乃曹一人不奉是是願之 二献治戸口 瓶子  
基鑑

其路入日西一間 經次將座後勸盃 次乃之則

指云御 相中下 後末座云一指殿止 乃并

以後盃酌如世 乃監座初盃地下四恒有宗羽長  
次云地下五位也 威雅勸次乃

度陪膳 三献右衛門督 瓶子  
懷季 次后汁物 四献右兵

束猪 瓶子時范 後同右大弁被戸云更四献者只次乃行款下  
給祿則立座 五献云 許下又献祿之 西上夜不無如何

北間讀官人祿案二脚昇立南庭知家尸東  
一人讀吏名江立之給之次居汁物 五献在大  
并飛子基陰次居菓子 北間敎上人取祿給次將  
四位次將別起座 又敎上人取祿祿法指局  
則退席 將監祿地下五位取之 在別儀  
大將設着座後共尸者各來 中門外行礼  
之間甚以高器也是下名持黍須則給祿退  
取其後右宰相中將仲實各來 極進黍  
由不着座則退出頭不得其心是之庭中  
詳之後也何不着座小頭奇怪歟但可

尋知事也

今日自大將上筋公卿不設來若設來時ハ  
大將着次將座上之或又依位次若若公之座  
方之可尋但世說水也

近衛舍人赤福白袴 赤懸緒也 官人束  
帶也 次將蒔繪細釵也

事一人之退取之後大將下南庭後并之庭  
右相府之右府有茶出物馬一疋者

今夜子刻丈地震動勝何震

下一日し未或晴或陰時之雨之日新入約被尸

大將中受質

慶賀前駐國信羽長 頭雅羽長 頭通雅兼  
家定 季房 已上右府 結後羽長 基隆 重實 比  
八人 八人 上 家範 羽長 保後羽長 師季 東若 結仲  
國俊 已上若通 諸大又高實 羽長 以下 合抄 八人  
府將監 羽曹 府生 各一人 束節 壘 胡錄  
石兵衛 督 庖從 未利 許致 右之 古 案 亭 先被  
糸一院 并 女院 御方 女院有案出物 被糸 殿  
對前 拜入 後 右 東 對 右 御 對 面 次 常 出 物  
馬 一 疋 大 抄 下 南 庭 取 馬 一 疋 又 被 糸 四  
府 有 卷 洋 次 常 出 物 馬 一 疋 又 被 糸 大

后也

人、被謾云新大將卅年之間被許祀事誠大  
運也祖文故出御八右府五十餘任大將殿  
親右府少餘任以織公代納言者已可餘也  
隨及子孫祿以早建之就中時二三八人子  
姪焉大為之事誠未曾有也右相府幸而  
可思後歟

臨時會

今日依例御覽御馬右少將類實羽長作御前  
次於中殿南面御覽條時念試年孫人亦連奉  
先宗已頃依條昏恙主叙官人六人炬石南庭 左右

中官御東廂方 當南階間立倚字如例中時

出御 御生衣 依召公口參進 執柄不下 白靈山下 內方

長民尸一候 中官大夫御部一候 右馬侍 傳 三位侍

候 傳 新宰相中將 伴 中將以下雲 客身居 後召

人頭中將參進 年中行事 漳子東以御氣色後

行向西中門召舞人亦下時小雨回下皆以避之可被

用 而 依狀以候 後定之間 夫已晴仍舞人後後進

出南庭下村召人 中將參進被仰一舞進也候之

忠教 宗輔也 參進之舞人六人 忠教 宗輔 有賢

孫宗後 成列事 一退下 基隆 孫山實

法部御方大辨 着仗座被下 勢出 宣旨 了

臨時 廿三日天晴 賀茂時參進也 午 依例給衣東次舞

人亦但舞人六人 基隆 參入弄恆之事也 次供

御湯殿 新河推估 午時許人參會 依官至遲

參幣取 避之 已及末時 御稱座 兼敷之儀 幣 兼二御 出

賞福 兼 中將 信御贖物 官通 陪候 官之捧御廂 執

官通 彌昌奉 以 爲 長橋下 則返給後 官至使右中亦御贖物 藏人 通 傳 候

之此舞人亦川御馬 中門 御 舞 官已退出御馬 手

立撤御贖物 次使付案下 取御幣二捧 每案 各一也

御作使返 至御幣以召陪後 出西中門外 致 舞

聲事一人御次立御傍子奇敷庭中座如例内

大長令宗通朝長奏宣命紅色御覽一返給内

大長不殿上小板敷給使御頼朝長御出青色宗

通朝長候殿上小板敷依長作年中行幸障子

追依所氣色向中門召拜人不著使拜人

陪從者座一次云御移后壁下座殿上人次御

次中將宗通朝長執子藏人通師陪從勸益

二獻口大長四信朝長三獻中官大宗忠北回

螺环銅盃杯花木六位藏人二人取之直長

橋南端清院教秋苗戸先宗人示四獻治部之

頭實朝長五獻左宗兼皆兼實朝長次雜色二

人取張一人取田庭敷之兼人前二後忠宗信兩

朝長藏人時范取重环勸之次因大長以下云御

殿上人一取拂以花湯之入御徹庭中座

次又御出青色云御依御出告自殿上人兼御前

兼敷田座以中將云内大長中官右史治了御右宗房右藤藤中

納云左人并左宰相中將三位侍從新宰相中

持也次殿上人看座召人宗通朝長候年中

行事障子東以西作如西中門召拜人右秋三

款同進出南庭次東遊一拜如一日短晷平著



已及黃昏石中門方密之御覽拜人亦騎馬  
後以門前十人之中右少弁兼左衛門權佐右信  
勤仕拜人但身拜之間逢祭後大御許也所隨  
少三人夫武隨身二人大長四人檢非違使隨  
身二人弁侍一人漸之打後可有采耀須知烟夜  
點去佐木果之又拜人十人之中一人不着雜色  
紫束顯奇收須但或俄入或舊拜人志也使雜色  
薄換芳濃打衣之物青丹款冬張衣弁侍相  
具但此陣間使陪後自步後之社以之儀存先  
規之

永時許使拜人改泰先石西中門前嚴款面戶  
席泰之由以中拍奏少兼南庭敷御神示庭弁  
后登禱上灰火新木召人六人召儲  
御出直衣以中將召公御內大臣下畫之人皆  
悉泰入以中將被小板敷方召人泰入依西氣色  
召拜人十不着拜人信從者庭中座殿上人又着  
座一先三獻殿上人下以御神樂取物後一獻  
殿上人次召少男去陪從家結知定顯以散樂  
是又例事也人々驚眠以前張款其駒回殿  
上人取祿給卜及曉更事一各退席

今日進天文奏

廿四日候 内御物忌終日雨雪給禁池給水

廿五日朔 願白雪

廿六日庚子 今日前女御 延子三井寺堂後供奉

延子者 改入道右府之中女 後朱雀院女御也

中官不吏 奉仗座被奏 臨時廿二社奉幣日

時來月六日者 行事權亦甚總

廿七日民部 以奉仗座被奏 子僧御讀經日時

明日壬寅 不殿山被行 觀音經也是 痘瘡御祈者 行事右

少弁有信 今日左衛督被行 行廊御下是 十七日嘉祥

寺奏狀云 保草山後 鳴勅奉先被回例之

處被行御卜者

廿八日壬寅 不天台山被行 子僧御讀經 柝寺家

申云 今日恒例 舍利會云如何 俾云可延川

舍利會於御讀經云 來月己有神子 仍

可被名行云 賜度云云

今日左府 醜朔當供奉也 茂部中六納言

殿中納言 中坊殿令入給 殿上人 左馬頭 道度

羽長以下 五六草 世外若 近七八人 諸大

吏十余人 參集 未時許 導御法務定

醍醐堂法表

山十僧御讀經

臨時奉幣定

賢川寧漢衆女人入堂前丁時小雨間下  
堂童子馳下藏人五位四人圍初事一置  
布施平家布施物之外世改不并內府  
送給之民部卿有奉出物馬是學師  
奉出物馬一足衰燭以前事一人歸給  
下官今夜宿日野實困梨房欲夜困該  
後初歸京

件堂女置木身三觀音像一將西來學院  
羅後同前朱崔齊院為後朱崔院  
御被建立也後朱崔院正月十八日御國

忘也仍為彼菩提造立觀音像  
但至願文是定有由然也乃府編管一  
今夜新長者權少僧都經氣不來寺初行  
信緣灌頂

法成寺講始

廿九日天晴法成寺師八誦初也

殿上之日 日廿四 夕十八

十二月小

二日祭法成寺依師八誦五卷也殿下令祭師  
門大下以下云師十人殿上人亦取捧物三連  
廻堂中是夕度初回也昨日南京豐義已云

遊其業人是云廿二三日間具福寺僧徒留意  
川寧向金峯山合戰亂送之間彼所系人  
中無成業人歟

三日泰法成寺今夜箇城寺豎者遊業捨  
題曰禪僧郊也

四日人々兼仕法成寺法統一後啟下云御令  
立行香給誦經一後抄聽衆云起讀阿  
鉢陀經其後人々返歸入夜有灌摩之  
今日是入道啟所忘也

今年師嘗涉八誨之師啟正冥真僧都

可被勸仕也而依大衆亂送事俄以引送

仍已悔明亂下勸仕也

近日世間有赤痢瘡同十餘歲以下小兒

一人不殘云々

云三日夜夢想有一醫師畫畫我衣裳相我  
云身體元吉也運命必可餘七十又早可  
泰詣然野是依為緣可也云依告夢所書  
負也

五日上皇有師幸鳥羽啟之別還師云

六日郡可有臨時奉幣已定川是賀茂社觸

穢出來仍遍復天下之被相尋處平社已為  
百處世間不可為穢仍遇今日可有奉幣云  
九日從今日皇太后臨川院南東築垣可破損  
相克諸國被修理但自卯啟七七文之外也仍  
不可有行幸他取之由道言羽長取也或尋  
大將軍遊行之方或避所忌方取被修理  
也上御治部卿 右少弁有信行事

官奏

十日有官奏 內大臣令作給 右大弁被儀仗席  
內大臣先令九少辨 皇資日覽 啟下卯朝  
于方室賢於弓場 啟迎 昭藏火被申文書

候中殿下出御殿上重資於小極敷覽文書

候申 咸者云 次有卯出畫御庭內大臣令候給

入夜左衛門督後實奏 卯解御卜

右大將今日着直衣從北陣方初參四

十一日早旦史參殿上白進奏 報 候云今日神

今食廢勢也進奏 報 候先例 荷相尋之

後可奏 同若 須史史取參申云 尋向大史

史祐後宿禰之 處廢勢日 候無不見云 明

日又奉幣日也 明後日可奏 同云

今日大神祭使 立中宮 卯奉幣之 同下官

勅仕陪膳人議云今日廢勢被立使如何  
庶者被同宮<sup>王</sup>申云恒例之神事有何憚  
哉仍被立使

已上三ヶ日勅仕女房陪膳

十二日燒上身有御幸息羽殿

臨時奉

今日臨時廿二社奉幣也當日午且被奏白時

勅文又奏宣命草上御中宮右史有御出南

殿有御出近日在間疵疾為消被難有也

奉幣也其由則作載宣命文

右天將初奉

十五日戌午申時右天將參門

源中坊 四位少將 兵部作  
卷陸 九少將 兵部作

候又奉 陣官人 宗葉  
从奉節

徑敷政門被着陣座

兵部

亦曰着座申文可有之由候氣色退下着座

子座先申文之及少弁候之項之大將移着

瑞座召官人

府生身人部  
武進

合置暖宴左大弁

着座申文之由大将辨目之大西准梅願西

史感忠捧書杖

若書三通  
押

進山小庭覽文之候

如例畢退出次藏人兵部右將通師下吉書

日藏察請奏

大将結之通輔伴宣旨退入

大将

召弁

皇資

被下請奏

弁結申

退云

右大弁退座大打起座暫退入陣後小退大

若本津法

將又看座 具夜 是看 平津之儀也 少將能候相長

宗棟未著座 宰相座也 次右監多助忠取覽首 入

書一通官人 解田云々 参束授少将之宗棟取之經奥座

進大将右邊首之大将前退後平座物忠又

進砚入平津 宗棟進之如初 宗棟後座大将

同見文加名一宗棟又進取覽首退取給將監

助忠之給之退云取平盤 来 文章平

看宰相座後方請平一又進少将之覽之

之及八 大将見文一後取封帝書封少将進

給之退給將監之們平取平盤進云 少将

撤砚給將監 次五将退座 大将起座被退云

一 大略如此之外 別事不候也

今夕有日侍下御神樂 侍下西中門南席也仍

路先典侍藤宗子 隆宗相長 掌侍仲子未参白

借御借一行事為人宗依兼御前申借一由成承列

許御出殿下令候給 解水銀之持 殿上人取指觸

前行左中将咽信相長候御叙 先有御許云々

次依例御神樂始殿上人六人 基德相長 宗志依頼相長

看座一後三献頭弁以下次第 觀之人長兼

亦取物一後又一献前長一後石取弁致仰

内行御神樂

可歎星之由歎吾躬同給祿  
還卿 夜半事

啟上人言人世卿將皆共  
御直危治部之致尸云殿上人言人壽不具  
叙易是地下之人具也危從卿出何有叙易  
哉後冷泉院卿三条院以時更不具叙易  
者仍竹世祝之夜人不被具也伴卿神樂  
前滿年從院以時每年歲末有山事也亦神  
樂間中宮女房案舩近竹片肺見物是有  
伴先卿舩之上儲屋欣死人亦掉案舩

了場始

十六日了場始也去十月火川及今日也卿裝束儀

存先規歟 素燭之禮以出以中將宗通朝臣  
候卿叙在中將圓信朝臣在出后座禰警蹕依  
卿氣色已云卿之着座以能射 右宰相中將  
經實 右兵衛督雅俊 中將圓信朝臣一度射  
以藏人時氣初仕而掌役書介前後射

午等

右宰相中將經實 右兵衛督雅俊 圓信朝臣 能後朝臣

前

後忠朝臣 新宰相中將仲實 頭雅朝臣 其隆

後

右宰相中將保實 依經治

合人

中宮大史治中卿 李仲朝臣 世外殿上四位五位六位合



十人許也。可掌的付座。後懸物射分錢。未持泰  
一度。間御厨子取信菓子干物。市頭中將  
宗通御旨。陪膳取一御臺。云各門間福警。障  
射平。未暫。后候之。又賜酒。饌如王御。永時  
事。一前。方依。勝有。珠。二度。以還。御  
今日申時許。院從鳥羽殿。還御。藤中納言。石大  
弁。庵。從。云  
今夜治部卿。石大弁。石仗。座。定申。田宗。宗。法。花  
會。僧。名。未。廿。日。云

荷前定

十七日庚申。民部卿。石大弁。被。奏。仗。座。定申。新  
侍從。并。荷。前。使。荷。前。未。廿。日。云

臨時除目

十八日壬辰。石大弁。被。奏。仗。座。字。作。假。殿。還。宮  
日時。被。奏。其。次。被。切。任。祿。事。又有。小。除。日。表。作。守  
泰。仲。讚。政。守。行。家。伴。二人。相。博。也。泰。仲。羽。長。讚。訓  
八年。明。春。得。替。之。時。也。而。年。之。中。有。此。事。不  
次。之。朝。恩。歟

大正上表

今日右大臣之上表。返給。以。弁。先。召。大。口。記。在。良  
書。留。草。案。之。後。以。擅。紙。二。枚。蒙。表。函。衣。具。束  
紙。一。更。自。餘。皆。留。之。又。死。送。留。之。右。殿。上。賜。使  
左。中。將。國。信。朝。長。被。羽。長。向。右。大。臣。亭。依。力。子。怪。云

中御

作賀儀之是日彼家被申請也 柝件表函  
具花是或人難去初祀寂初之表付中督有  
時可具花是也如此臨時刻表着使被奏之  
時不具荒是是頗遺令也者可尋知事也  
今夜左近打曹中臣近及頃滅年六十餘故系茂  
男也容顏表麗而能勝他人吉人也中英雄也  
廿一日申子田宗牙法真令初上彌右衛門督公  
實右少弁有信行事

歲末御修法被始行 不勤法勢之賢  
一宗金輪 才女僧都頼親

今夜内御佛名初也先有陣定諸國各事

永刻少鐘右后次持木罪公彌民部卿大納

言殿中官大吏右大將新大納云右衛門督二位

宰相中將右大弁左大弁左宰相中將右后次

吏三位侍從也夜平行事一名對面如常

今日申時許内大臣殿被令執辭左大將扶給使

左少將俊忠朝臣取表函表權紙入自殿上口置大

盤上頭弁奏聞

件狀右少弁有信成以作之云經羽官清言被獻

狀已後右隨身未給祿返老平府一但廢生

武志番長敷耐未被補難色長常可作文

由被評云々

廿二日乙五御佛名中夜中宮大吏 右大拍治大  
二位宰相中將右大弁 左大弁 三位侍從末  
任次才如常

今夜内大臣殿辞儀之後初参内先着陳府

之賜右書給頸弁下之 口就察中語 別給从

弁後令参御前給一則之退出給不七常叙

給是自有水勅授之人故也 右大臣又致返

給辞表一及自此陣方初参内 直衣也

御佛名僧侶拜一授从弁奉作令加納右大臣

此時右大臣参入着仗 外立 先从陣官穿頸弁云々

則来着腰裳被尸系来之由別从弁又着腰裳作云

可成給右近來大将日時撰尸也別右大臣祓唯退出

還里亭中江養祿事之有宗羽長書定文右大臣

系内之間前駐四人殿上御頼通時羽長宗輔

御時扈從固防守經忠羽長被總還拜

廿三日御佛名終常御物忌而近來目一人不被系

能行事藏人為宣大暗悔急欲但次拍又不系能

奇怪多端仍之夜半一了後事始外宿近來司

等拜御殿之故也 右大拍左大弁三位侍從末参位

沈冲休后并行香定

次更如常行香事一及晚更返出

可曰一院所佛名也因厨以下云十人许恭社

殿上先有明年行幸定在大并大江羽后書定大

今隆時羽后内覽殿下不之恭社給仍涕奉之復奏之

及永到所佛名初以事如常已及晚更行香

事一人之返下

今日殿下有明年大宴定内大臣殿下云卿

五六輩系仕賀陽殿石少并有信言定丈

後園今日臨時差使深草山坂有被祈清尸是

恆善鳴動之事云云旨教宣命文使曾太

后宮才大夫公定也宣命上心左告衛也

今日辰時許欲理右更後德羽后所見亭已晚

已件處風流勝他水石幽奇也急為燬燼誠惜

八

後忠能後五少初恐懼是所佛名畢日不恭

内御物忌致百同殿依陳狀不明也

廿五日曰大臣候宮奏后少并重資奏

今夜中宮御佛谷也右更新大綱云二位宰相中將

持更祓候但更并右中并所賴羽后不送

香是依為伊勢遷官行事也各射西亮云後羽后

中宮御佛谷

深草山後使事

同之

任大將作日

廿七日庚午天晴依紀不抄事 有涂日 今日内御物

忌也仍殿下内府令糸籠給也 糸時許内府令

蒙勅授带劔宜上日給頸弁作下上一在無湯替

内府則於石場殿之奏慶賀由洋舞之後之君

仗度給 去亦之日難可有勅宣旨 依遜後日川及七日已 大入長 細細叙案候諸 有文石

参内藤大納言 中官石史所 中納言中抄 殿上人親

五六車扈從 前驅十余人許以中四位一人 我信朝長

頸中約宗通 羽長世間为御使性及院除日之次

又有小事候 時別權邊光景形傾然間當小方

有燒七廢甚以騷動是一茶碗川之邊小屋之

檢非遺使亦進向 皆束帶也之日依 有兵銘改也 及酉時以火燄

藏人石末内尉 水實青色將胡錄馳参内先給

御前御紫束一如官奏加敷殿下御新田座又依

御物忌世身一間許 密正廂御屏屏竹御物忌須更也

御所直衣 殿下令候結石苑火頭季仲朝長致仰可

召大臣由季仲朝長石仗度召内大臣泰上之後

古人苑人勅解由次官時範泰進依仰持香紙

筆 八抄言續 二卷 冷三 砚筆 剔除日一

内苑从五位下源政長 系 石近入抄某 系

侍曹恭武元

元石 院中隨身

右近侍曹下乞新近侍

院中隨身

内大臣取除日退歸於殿上召上召清書上

才中御言 至忠

給之上卿若仗座行清書并下各事亦

世間左近官人以下出平津渡南殿階下向弓場

殿乃入官進弓場殿令頭并季仲羽臣奏慶賀

由分藏奉被奏慶賀事後津并至後津隨身

茅追前官人教飲笛聲以令藏人頭季仲

羽臣奏次於弓下可給養祿之由勅許後渡

南庭系仕中官御方令權亮國信羽臣

啓事由二條一後更席平路藤入納云

中御言中將相後官人亦扈後 親殿上人口許取續松茶行

宮司給隨身要指相具

次將茅出敷紋門代於堀川冷泉院述止飲令

乘車給次將亦相後云御留徘徊陣邊項而

向彼食下土御門亭

先其後寢殿南廂儲次將云御座東廂殿

上人座東中門廊將監將曹座東對南

庭三行府生以下座西上北面中門南庭立酒

部取帷諸大夫卷在侍所東燭之後

左府還來乘管雨先被着殿上人座次平

府次將亦列立南庭中御國信相長少持有家朝長忠敬 有賢 官人二列 在後 再拜

後平年治 大將移居南廂座

能登守後系取菅  
田座出自西敷之

次令前卷乃守行房朝長 次將亦可著座

之由侍御之 以是頭中將宗通朝長奉

加 後國為藏人以此為立拜之由也  
至所見仍改進奉之 次將亦中將宗

通國信朝長 少將有家朝長忠教有賢著

座 一隨身未立明南庭 次初獻大將自

勸之 表乃安云後朝長  
傳獻面 既子藏人告部大將通

情 次云卿被著座 替在殿上人  
座也 民部卿 經

藤大納言中宮右史 右衛門督  
中納言中

將 志  
右沢傳 右衛門督後藤中納言基二位右宰相

中將 經  
右大弁  
通  
右大弁 皇太后后宮大夫史云

殿上人頭弁以下著座 次家之札陰與守藏

經朝長以經昇之立一官人由南庭行拜

平家下給和琴 舞一皆著座 一 次二獻

民部卿 既子少納言成宗  
三獻右衛門督  
既子藏人  
為解由法官

時氣 次后主人飯 二  
次后殿上人玉餐  
兼后飯依臨時也  
次后汁物  
家主  
清悟

義經羽長餘地  
下五位 四位中納言中將 既子民部大南基 五

獻 右兵衛督 既子治部少南  
懷孝 后汁物菓子亦

世間積官人祿案二脚壹束對南小界立如

家事一人讀 災名 召立一 給也 又將監座

初獻者乃守云儀朝長二三獻地下五位次  
四位殿上人亦取祿給次將別起座一  
位殿上人亦先取宰相四人祿別起座  
次四位殿上人取中納言四人祿又起座曰殿  
上人取大納言三人祿別起座之間有奉  
出物馬二疋 一疋氏下二  
疋中納言中納 各一近侍

大將邸家之後被補者長一人 秦近志  
隨身科 又右近  
府生下元野敷久渡左近府是為隨身也  
今夜左府之中取一為慶賀給 右中弁  
師賴朝長 大宮才亮道時朝長師隆朝長木

工權頭季實朝長 宮内大輔師季前獻以外  
地下諸大夫十餘人許大納言殿中宮大夫  
可扈從之由雅令申給皆次之留給乞依  
者略也 右后 陽明門院一院新女院 高倉一宮 殿下許也  
殿下有沙谷床并出物馬一疋云々  
今日依平日有所髮上奉云々

左右大臣 左右大將 源氏曰時相至例亦有此  
事今年春日師社類 類 恆異與福寺大衆乱運若  
是以徽類加之大納言五人之中三人已源氏  
六束府督五人已源氏七弁之中四人也他門誠  
希有之例也為藤氏甚有權之故歟



荷前

廿八日奉末荷前健立申時許使藤大納言  
新大納言家中納言中將左兵衛督右大納言  
宰相中將保番田事一各退下行事右少弁  
有信近代之御出儀

中納言中將殿令歸大炊殿給前敷御隨身  
着改布衣紫束儲與給次官 東燭三間  
乘御馬之白深草山後給于時凡吹雪散  
寒氣殊甚尾張守忠教左中將有賢下官  
扈從此外諸大吏七八人許也山後鳥居下  
令洗御手給山後守被扣尋幣物之處已

云到來居前行之由未素着仍從五呼東  
面全云答音已及深更下官中云只但例兩  
段再拜之後可之政給也不來士亦不來云  
云西云役仍付以候先解劍持易汗後令  
歸給一

二間御供養

今日於二間設供養法亦身十一面觀音像導  
師權大僧都良意乃少有賢給被物是真  
言供養也為施瘡御祈也

又歲末御祓法給願云

藏人御解由次官時範定申位祓

今夜新女院御佛名

今日西大將可為左右馬寮御監之宣旨致

下之

昨九日晦日壬申 今朝白雲高積已及五寸天

陰猶以雨雷

追難上御藤中納言 基 宰相皇太后文才右及

沢者如例

殿上之日

日十九  
夕十五

*Faint bleed-through text from the reverse side of the page, including characters like '殿上' and '日十九'.*

