

今集解

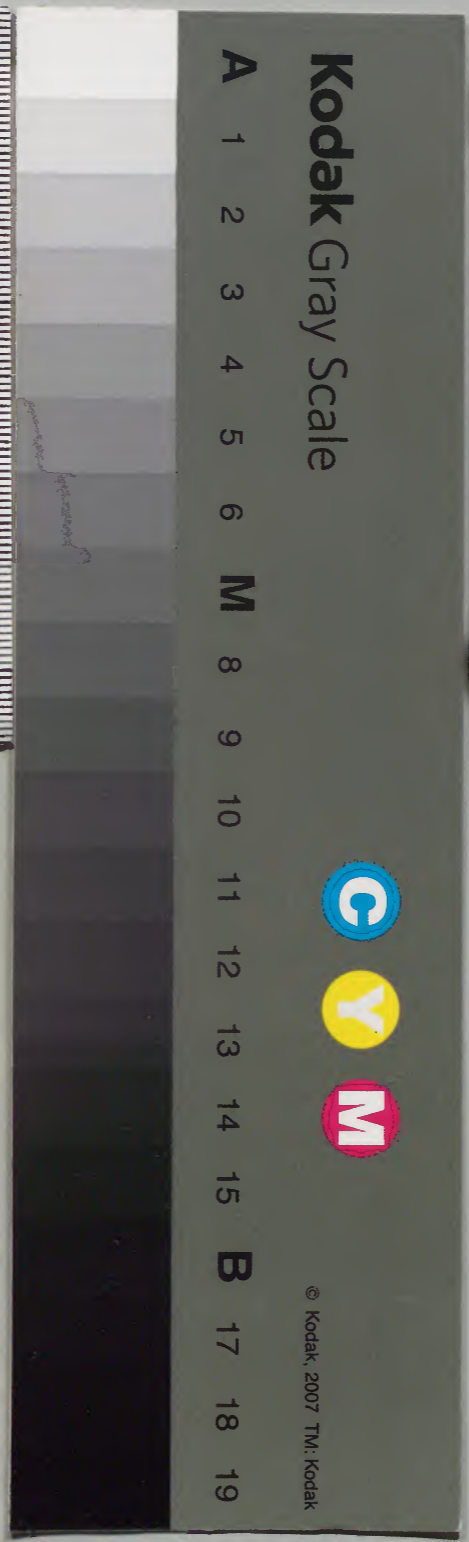
七上

和書門類		五八二六號	一九三函	一五冊
------	--	-------	------	-----

內閣文庫		和書類	五八二六號	一五冊	一九三函
------	--	-----	-------	-----	------

內閣文庫		番號	和 51828
冊數	15	(4)
函號	179		28

神祇



今集解卷之三

神祇令

天神地祇條

李春條

李秋條

李冬條

敬齋條

阿彌條



中春條

孟夏條

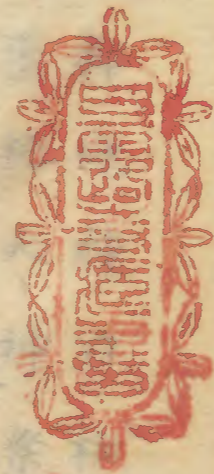
仲夏條

即任條

月令條

七章條

今集解卷第七



今神祇令

天神地祇條
中春條

凡天季春條
孟夏條

神者季秋條
仲冬條

條是季冬條
即位條

調別度也散齋條
月齋條

祀常踐祚條
大嘗條

祭祀條

常祀條

諸國條

春祭

秋祭

冬祭

春祭

今集類卷第十

供祭祀條

大稜條

神戶條

春祭

秋祭

冬祭



神祇

謂天神曰神、地神曰祇、釋無別也、祇音臣、友、反、案祀天、神祭地、祇令耳

令第六

凡廿條

凡天神地祇者神祇官皆依常典祭之

謂

神者伊勢山城鴨住吉出雲國造齋神等類是也、地祇者大神、大倭、葛木、鴨出雲大汝神等類是也、常典者此令所載余祀事條是、歟、无別也、自大汝神以上古記亦无別也、穴云、依常典祭謂四季所詞及祭之調度依別式備儲大嘗每世每年等謂之常典也、若調度齋白等違失者此神祇祭祀違常典已其大宰主神与神祇其祭可

大忌祭

謂廣瀨龍田二祭也令山谷水

山祭

山谷下水矣其水成而為令五穀成

熟祭

熟祭也差五位以上元使也古記无

神祭

神祭之類依祈年祭甲神太忌祭乙

三枝祭

謂幸川社祭也三枝也三枝花飾酒

社祭

社祭大神氏宗定而祭不定者不祭

而祭

而祭大神祭供此云廉三枝花嚴樽

風神祭

謂亦廣瀨龍田二祭也欲合弥

署

讀此曰祭者先讀神衣其次三枝其

次大忌其次風神即與云公武令連

瀨龍田祭也世草木五穀等風吹而

枯壤之此時不知彼神心即天皇帝

或願覺夢中即覺云龍田小野祭二

社同日共祭姝妹之神亦五位以上

元古別記又云元諸祭次第具列如

祭以下夏神衣祭三枝祭大忌祭風神

大忌祭三枝祭但仲冬處稱上對下

耳寅日在二分之中耳穴云孟夏仲

長一等注先讀上二仲乃至下注為

相掌次大掌次鎮魂也但先讀寅日

識員令所次先後耳又季夏季冬道
餐祭是晦故云是說為長也新令問
答篇所次亦如之錄
篇所次亦如之錄

季夏月次祭
謂於神祇官祭與祈年祭
同即如庶人宅神祭也

及古記元別朱云月次祭與
六月十月二月大拔各異也

鎮火祭
謂在宮城四方外角上部等鑽
火而祭為防火灾故曰鎮火

及右記
無別

道饗祭
謂卜部等於京城四隅道上而
祭之言欲令鬼魅自外來者不

敢入京師故預迎於路而饗過也釋
云京四方大路最極占部等祭牛皮

并麤猪皮用也此為魁魅自外莫來
宮內祭之左右京職相預古記無別

孟秋大忌祭
風神祭

季秋神衣祭
謂與孟夏祭同秋云如孟
夏祭唯差幣帛使差五位

已上
神嘗祭
謂神衣祭曰便即祭之秋云
即神嘗祭謂神衣祭曰饌食

等具祭字奈太利持居
住吉津守古記無別

仲冬上卯相嘗祭
謂大倭住吉大神穴
師恩智意富葛木鴨

紀伊國曰前神等類是也神主各受
官幣帛而祭秋云大倭社大倭忌寸

祭宇奈太利村屋住吉津守大神社
大神氏上祭穴師神主卷向神主池
社池首恩智神主意富太朝臣葛木
鴨：朝臣紀伊国坐日午前国縣須伊
太祁曾鳴神已上神主等
請受官幣帛祭古記无別
下卯大嘗祭 謂若有三卯者以中卯為
朝諸神相嘗祭了供奉新物也若卯
當中卯者中卯為下卯也朱云下卯
大嘗祭謂若一月內有卯日三日者
中卯可稱下卯也於上卯稱下卯耳
然則鎮魂祭之後可為大嘗祭但職
員令為文義連大嘗祭祭下云耳每
年每世大嘗並此日可祭但每世
大嘗祭年者每年大嘗不可祭也

寅日鎮魂祭 朱云上卯之

季冬月次祭 鎮火祭

道饗祭

前件諸祭供神調度及禮儀齋日皆

依別式 朱云禮儀二款一其祈年月

次祭者百官集

神祇官 穴云百官謂男官也或一人

官集神祇官謂男官不見文也朱云百
未知史生同官人答此主典以上者

每司一人許可中臣宣祝詞謂宣者
參也司一奉不許可中臣宣祝詞
者贊辭也言以告神祝詞宣聞百官
故曰宣祝詞也穴云中臣宣祝詞者
時行事宜參集之社祝部等也但
依文宣百官可云耳祝云以申神祝
詞宣百宣官也疏云祝
忌部班幣帛者謂班猶頌其中臣忌部
之祝云忌部是神部此日忌部二
人桂木綿繩而隨召祝部名而分充
幣帛穴云中西文部同意也或云忌部
取用耳東西文部同意也
置此司耳班謂班諸國也時行事社

凡天皇即位惣祭天神地祇
糸所謂大嘗每世散斎一月
一年國司行事是散斎一月
記云問一月意何答起月生
云耳不在卅日云耳朱云散斎一
計日也穴云或云散斎一月者除修
三月之外也今說依此云耳
致斎三日散斎自丑至卯其辰日以後兼為
散斎也穴云三日者依文不見耳鎮魂祭在其
今說自其日者依文不見耳鎮魂祭在其

中耳穴云致奇三日卯至巳也朱云致奇
三日謂此三日不必適中隨祭日當耳
其大幣者三月之內令修理訖謂大幣者
各有色日金水桶金線柱奉伊勢神宮楯
戈奉住吉神之類是也三月之內者唯據
月言不以日計即始自九月終十一月也
修理者此言新造也穀云大幣謂供神幣
物谷有彩色目也伊勢大社奉金麻笥金多
利住吉奉插戈之類也三月之內謂以
月數不計日也修理新作日修理也案祭
即位之後祭朱云三月之內令修理也
三月之後更有祭月者此說違教但私心
合耳凡此祭上稱諸祭內約而則依別式
可祭者疏云大幣謂名大幣之物名也古
記云問大幣意何答大幣謂即位之時愬

祭天神地祇為祭幣帛別地十定三箇月
內令修理訖此修理而散祭物名大幣但
修理之字得新造名用耳問三月內修理
不若赴即位日限有不用耳問三月內修理
凡散齋之內諸司理事如審不得吊喪問
病謂有重親喪病者不在預祭之限教云
親衰病隨式處分耳穴云諸司謂官人也
但宮內人吊喪以下事不見行事但思依
假寧令給假以上色者皆退耳其官人遭
親喪者合有別式為長假寧令為無事時
立文故也雖非官人而可預祭事者亦同
之即親病若可假退者臨時重狀耳自餘
衰等皆不合假退疏云諸司理事加舊者
但造大幣之所司者予喪以下事當親事

者令待式食宐亦不判刑斂不決罰罪人
處分也刑制律云凡大祀在散而吊喪問
疾判署刑斂文書及決罰食宐者答五十
戮罪人此等文書不得判署斂文書何及不得決罰
杖答云然則未判署斂文書何又刑文書者
斷罪也然則不判署斂罪即知不可
決答杖而何煩稱不決罰罪人故答當其
日不行斂事也煩稱不決罰書也又不決罰罪
人者子細言耳不可有別義朱云不判刑
斂謂雖祭前判訖不可有別義朱云不判刑
不作音樂謂不作音樂者而者雅樂察不得
行職掌答然也不在預穢惡之事
臨時別作音樂者惡者

不淨之物鬼神所惡云穢惡之事謂神
之許惡耳假如被詞所謂上並下淫之類
六云穢惡者如今粃也或示惡謂佛法等
並同者世俗議也非文所制也古記云問
穢惡何答生產婦女不見之類疏云穢惡
謂依穢而所惡心耳延曆二十年五月十
四日官符云定准犯科稜例事一此重科
物二十八種隸今除一稜新下亦此同馬一
足大限刀二口弓二張天二具以十隻三種
新舊不限刀子六枚木綿六斤麻六斤庸布
六段鑿六口鹿皮六張猪皮六張酒六斗
米六斗稻六束鱈六斤堅魚六斤雜暗六
斤鹽六升海藻六斤滑海藻六斤食薦六
枚薦六枚十枚新斂坏六口盤六口柏十五
席抱一領右阙急大嘗祭事及固祭齋月丹

予喪問疾判暑刑致文書決罰食穴覆穢
惡之事者宜科大穢所掬雜物具如前件
官人有犯兼解見任一上後斬物廿六種
大刀一口弓一張矢一具刀子二枚木綿
三斤麻三口米三升庸布三段鯁三斤
酒三斗米三升鹽三升海藻三斤滑海
雜脂三斤鹽三升海藻三斤滑海
食薦三枚薦三領坏四口柏十地
十枚手新四苑二柄楮二枝一長一席一領右闕
怠新嘗祭領龜祭神嘗祭祈年祭月次祭
神衣祭等事鼓伊勢大神宮祢宜內人及
穢御膳物并新嘗等諸祭齊日犯吊喪問
疾等忒色禁忌者宜科上稜榆物如右一
中稜斬物廿二種刀子一枚木綿一斤麻
一斤庸布一段鯁一口鹿皮一張酒一斤
米一斗稻一束鯁一斤堅魚一斤鹽雜腊

一斤鹽一升海藻一斤滑海藻一斤食薦
二枚薦二領坏四口盤四口苑一柄柏五
把枚新手廿楮二枚一長一右闕怠忌祭風
神祭鎮花祭三枝祭鎮火祭相嘗祭道餐
祭平野祭園禰神春日等祭事鼓物忌戶
座火炬野祭物忌女及觸穢惡事預御膳所
并忌火等祭齊日鼓祝祢宜及預齊祭事
神戶人犯予喪門疾等六色禁忌者宜科
中按榆物如右一一下後斬物廿二種刀子
一枚木綿六兩麻六兩庸布一段鯁一口
庶皮一張酒四升米四升稻四把鯁六兩
堅魚六兩雜脂六兩鹽四升合海藻六兩滑
海藻六兩食薦一枚檮一領坏二口盤二
口苑一柄拍五把枚斬手一楮二枝一長一右
闕怠諸祭祀事及齊日鼓祝祢宜并預祭
神戶人犯諸祭祀事及齊日鼓祝祢宜并預祭

以前被右大臣宣候录前神事有犯後贖
罪善惡二後重科一人徐例已繁物亦
多事傷苛細深損黎元仍今改張立例如
件其故傷若重者後淨之外依法科罪
外罰打者依律科決不在後限之祝禱
等與人罰及有他犯事須科決者先解
其任即決罰神戶百姓有犯失者行
之外決罪如法今具狀奏聞奉勅依奏
齊唯為祭事得行自餘悉斷祭事百官
止其致齊前後兼為散齋為諸祭立也
耳不為即位齊者皆散齋一月即
一祭者齊為大祀此謂上條云散齋
元一月齋為大祀此謂上條云散齋

唯於一曰齋更元散齋其數齊者皆在散
奇限內穴云問於一月齊有散齋哉
可有耳朱云一曰之內可有散齋者
後度說无散齋也一日內致齊耳者
三日齋為中祀一日齋為小祀
元踐祚之日也謂天皇即位踐祚之日
謂之踐祚也也福也歎云踐祚天皇即位
王世子曰成王劣不能位祚周公相踐祚
而治注云踐履也代成王履祚階搗王位
治天下也古記云踐祚之日答即位之日
賈逵注國語云祚位也疏云中臣奏天神
踐祚之日謂即位之日也
之壽詞也謂以神代之古事也疏云奏

壽詞上 鈿并鏡至十一月為大嘗耳鏡鈿
 一物永奏數帝耳但奏壽辭在云耳
 地祇不見文也時行事大嘗祭之日奏壽詞哉
 然至十一月祭日新王不預
 神至耳與古說異博士不依
 忌部上神至之鏡鈿之徵信此即以此鏡鈿明
 稱至教之神至鏡鈿也唐令所云至者以
 白玉為之印也帝王世歷之秦制傳國至
 是風俗各別号同寶珠耳朱云問中臣忌
 部常可定置不答臨時取諸司中耳如
 取文未
 部者
 况大嘗者每世一年國司行事
 預朱云臨持

司以外每年所司行事 謂所司者在京諸
 者以下余所司亦同神祇官也預中官者即
 別也穴云所司謂神祇官也預祭諸司皆
 同下余所司亦同神祇官也預中官者即
 一日齋亦預申之朱云
 預申官諸神祇官稷所司
 凡祭祀所司預申官 諸所司者神官也
 亦預預申之朱云預申 官散齋日平且頌
 官謂神祇官稷所司 官散齋日平且頌
 告諸司 穴云問文云所司預申官者
 待國司言上申為當依例神祇官自熱
 知而申欣答所司者神祇官但例神祇
 官至祭時祝部未申此時神祇官受其事
 即申官耳小祀亦祭前一日須告也朱云

元散齋祭者祭先之一日須告耳未知內
外祭皆約不答皆約為班給幣帛者但不
預社不云者私弘仁二年二月六日官符
云仰改齋日事右據令祭九祭祀所司預
申官不得予喪問疾食穴不判刑致不決罰
罪人不得作音樂不預穢惡之事今被右大
臣宣稱奉勅散齋之日頒告諸司被右大
未兼事之前一日或有犯禁忌之徒宜改令條
散齋之前一日頒告諸司自今以後永為
恒例
凡供祭祀幣帛飲食及菓實之屬所司長
官親自檢校古記云問長官自親按檢何
答長官无得換在者不得也

朱云所司長官謂如上文預祭事司長
官者未知內外皆約不於國司掌祠社事
故何先必令精細勿使穢雜凡常禮之外
不決何何須向諸社供幣帛者皆取五位以上卜食
謂凡卜者必先書墨書龜然後灼之地須食
墨是為卜食云尚書曰卜惟食洛注云
卜先必書墨書龜然後者死唯伊勢神宮常
灼之地須食墨也
祀亦同朱云未知常祭日
皆必差使不答
凡六月十二月晦日大禊謂禊者解除不
詳也
而禊之杜預曰女巫掌歲時禊除左傳受璧
甫物反周禮女巫掌歲時禊除左傳受璧

庭記詔曰四方為大解除用物則國別國
造輪後社馬一足布一常以外郡司各刀
一一口鹿皮一東且每戶麻一徐也
矢謂東漢文真西漢文首、杖云、東文直西
部文首是謂文部、延曆六年六月世日右
大臣宣奉勅自今以後令任諸司主典已
上者上之、穴云、東西文部謂稱氏耳、學令
史部謂姓也、上、後、刀、讀、後、詞、所謂文部漢音
不要文史也、上、後、刀、讀、後、詞、所謂文部漢音
云、後、詞、者、兩、文、部、所、讀、漢、詔、耳、穴、云、問
二、文、部、各、上、別、刀、并、讀、別、後、詞、欣、為、當、上
同、刀、并、讀、同、後、詞、後、又、所、云、後、刀、誰、力、也
若、一、文、部、上、刀、并、讀、後、詞、訖、後、更、不、為、哉
答、上、別、刀、并、讀、別、後、詞、但、有、同、類、耳、又、所
上、刀、所、司、申、官、令、備、但、二、文、部、進、退、行、事

不見其東文參入上刀讀後詞退出訖後
西文參入也漢語讀音謂之、後、詞、者、可、讀、解、除
謂倭詞也、蜀、除、事、令、說、後、詞、者、可、讀、解、除
事、但、上、糸、祝、詞、者、可、讀、法、刀、事、此、自、久、世、所
讀、傳、耳、跡、云、上、劍、謂、上、天、皇、也、上、亦、讀、耳、朱
詞、等、事、兩、文、部、在、左、右、而、各、上、亦、讀、耳、朱
云、東、西、文、部、上、後、刀、讀、後、詞、謂、先、東、文、部
上、後、刀、後、次、西、文、部、讀、後、詞、者、未、明、或、說
左、右、分、上、後、刀、各、讀、後、詞、也、先、東、後、西、也
後、刀、臨、時、作、耳、作、司、不、見、者、上、了、後、即、給
持、退、出、即、已、得、耳、者、後、度、真、同、後、說、也、古
記、云、問、大、後、東、西、文、部、上、後、刀、并、讀、後、詞
意、何、答、東、西、文、部、二、人、各、以、刀、一、口、參、入
御、所、捧、刀、各、讀、申、後、詞、即、刀、所、給、也、東、文
部、刀、者、作、造、兵、司、少、善、之、西、文、部、給、刀、者、作
鍛、治、司、少、惡、之、又、問、誰、先、誰、後、答、隨、文、東

前參西後參一訖百官男女聚集後所
時恭入也若舉官內欲又里人何若男女官
文云百官男女聚集後取未如男官女官
之官欲若不限官人雜色及直丁皆可聚集
官之人進却任意耳其可集人不參者依
但里人進却任意耳其可集人不參者依
律科罪耳私職制律云凡祭祀及朝會侍
衛行事失錯及違失儀式者笞四十應集
而主司不告及告而不至者而各笞五
十子注云謂祭祀以下及餘事合集之人
獨坐不至之者故云各笞五十司告而不
中臣宣稜詞卜部為解除凡諸國須大稜
者每郡出刀一口皮一張鑿一口及雜物

等戶別麻一條其國造出馬一疋
皮一張一波多一和國造國別有耳若
國造兼任郡司者刀等並通備耳今說刀
一口以下雜物以上者郡司私備耳但國
造所出馬者後訖之後所至不見耳今行
事使得耳朱云皮一張謂皮色不見但令
糶上糸云庶皮者也雜物以上郡司中可
備未知少領以上欲不何先云主帳以上
皆郡司耳者郡司中作差可出者未明國造
任郡司元國造者郡司兼亦出馬耳若專
元國造者不可出馬也國造謂官之名耳
每國一人不可有者未知選釵令云國造
此同不答案一有者未知選釵令云國造
之物令備但元國造者不出馬耳古記云

問大後刀輸皮整雜物何物也答郡司等
私榆耳皮謂鹿皮天皇即位惣祭天神地
祇必須天下大後
以外臨時在耳

凡神戶調庸及田租者並充造神宮及供
神調度其稅者一准義倉

祖經野曰稅也一准義倉者不出舉也
之檢諸家字詔祖稅並是田賦本雖同物

見今所行新出舉耳租經年稱稅耳一准義
倉者謂不得出舉耳租音則胡反內相宣

云自今以後神戶調庸者充供神用數及
所殘之數具令申然後給之亦如伊勢神
稅出舉之類准令停之疏之稅謂百姓出
時田租置倉之曰云稅然此始收納并

供神之餘並國司檢校合申神祇官未云
神戶調庸及田租謂神戶義倉具說新令私
神田何穴云稅者一准義倉一混令私

記及令稅也其神戶義倉一混令私
貯官倉也或云調庸等物充用之殘者亦
名稅者博士不依但調庸之殘耳古記云

問神戶調庸及祖並充造神宮及供神調
度也若有采者何答昔治置神祇官中問
給神主等令治置神祇官臨時准量所用
多少給充荷已訖問其稅者一准義倉意

何答神戶義倉如公民戶義
倉云耳其說字義倉云耳也

皆國司檢校
申送所司

朱云申送所司謂神祇官也先
申神祇官耳但時行政官者後度負云如文

之所司何司答依文神祇官但今行狀者

云所司何司答依文神祇官但今行狀者

自大并至民部民部至神祇官給至所在
故所司耳又問義倉文至神祇官以不答
調庸并田祖義倉等文又神戶
籍更各寫一通送神祇官耳

本之 右所寫卷本續目有前後相違一校之時處
書直者也

慶長第三曆丁酉十二月十有五

吏部秀賢 印

寬永十一甲戌孟冬假他筆寫之令一校畢

大府侍郎中原職忠

万治三庚子仲冬十有六令一校畢

自六升生或即氏新立神祇宮
城所司事又叶我志天定神
調庸中田祖義志事又神
時更否為一過道神祇宮

本寺石所置也本寺自有別後相續一
書直者也

慶長第三卷丁卯十二月十日

史部秀

百六三列子軒六十頁六令一針畢

寬永十一甲戌孟冬假他筆寫之今一校畢

大府侍中中原賴文



