

類聚國史

卷百四十七
卷百五十九

十九

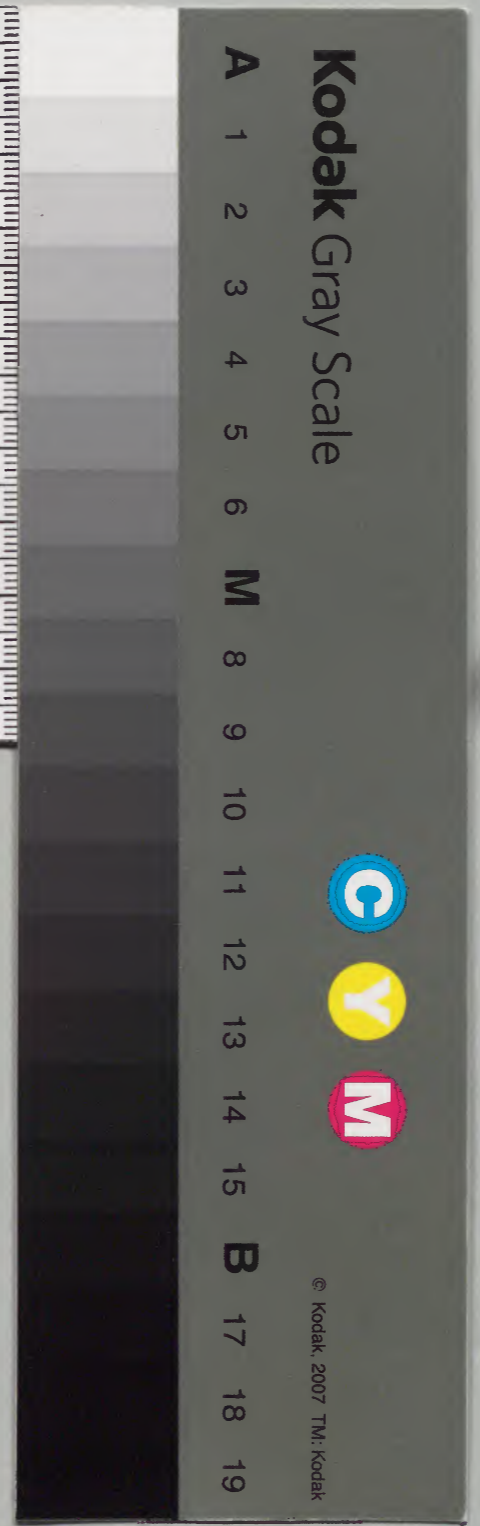
和書
一四〇五號

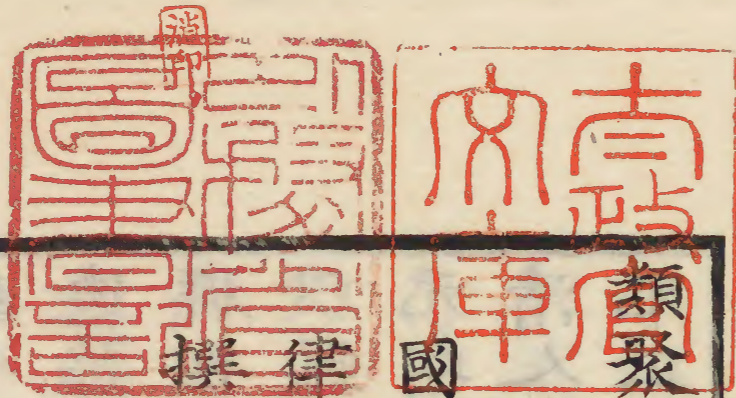
和書門
一四〇五號類
一〇函
二〇架
二七冊

内閣文庫
和 一〇四
二〇
二七
二四

内閣文庫
番號 和 10405
冊數 30 (19)
函號 270 119

壹ノ四





國史卷第百卅七

文部下

國史叙位附出

律令格式叙位附出

撰書

國史叙位附出

履中天皇四年秋八月辛卯朔戊戌始之於諸國置國史記言事達四方志

推古天皇廿八年皇太子嶋大臣共議之錄天皇紀

國史卷第百卅七



及國紀臣連伴造國造百八十部并公民等本紀
天武天皇十年三月丙戌天皇御于大極殿以詔川
嶋皇子忍壁皇子廣瀨王竹田王桑田王三野王大
錦下上毛野君三千小錦中忌部連首小錦下阿曇
連稻敷難波連大形大山上中臣連大嶋大山下平
群臣子首令記定帝紀及上古諸事大嶋子首執筆
以錄焉

元明天皇和銅七年二月戊戌詔從六位上紀朝臣
清人正八位下三宅臣勝麻呂令撰國史
元正天皇養老四年五月癸酉先是一品舍人親王

奉勅修日本紀至是功成奏上紀卅卷系圖一卷
桓武天皇延曆十三年八月癸丑右大臣從二位兼
行皇太子傅中衛大將藤原朝臣繼繩等奉勅修國
史成詣闕拜表曰臣聞黃軒御曆沮誦攝其史官有
周闢基伯陽司其筆削故墳典斯闡步驟之蹤可尋
載籍聿興勸沮之議允備暨乎班馬迭起述實錄於
西京范謝分門駢直詞於東漢莫不表言旌事播百
王之通猷昭德塞違垂千祀之炯光史籍之用蓋大
矣哉伏惟聖朝求道慕極貫三才而君臨就日均明
掩八州而光宅遠安邇樂文軌取以大同歲稔時和

幽顯於焉提福。可謂英聲冠於昏陸。懿德跨於勛華者焉。而負屨高居。凝旒廣慮。修國史之墜業。補帝典之缺文。爰命臣與正五位上行民部大輔兼皇太子學士左兵衛佐伊豫守臣菅野朝臣真道少納言從五位下兼侍從守右兵衛佐行丹波介臣秋篠朝臣安人等銓次其事。以繼先典。若夫襲山肇基以降。淨原御寓之前。神代草昧之功。徃帝庇民之略。前史著粲然可知。除自文武天皇訖于聖武皇帝。記注不昧。餘烈存焉。但起自寶字。至于寶龜。廢帝受禪。繼遺風於簡策。南朝登祚。關茂實於從涌。是以故中納言

從三位兼行兵部卿石川朝臣名足主計頭從五位下上毛野公大川等奉詔編輯。合成廿卷。唯存案牘。類無綱紀。臣等更奉天勅。重以討論。芟其蕪穢。以撮機要。據其遺逸。以補闕漏。刊彼此之枝梧。矯首尾之差違。至如時節恒事。各有司存。一切詔詞。非可爲訓。觸類而長。其例已多。今之所修。並所不取。若其蕃國入朝。非帝制勅語。開聲教。理飯勸懲。摠而書之。以備故實。勒成一十四卷。繫於前史之末。其目如左。臣等學謝研精。詞慙質辨。奉詔淹歲。伏深戰兢。有勅藏于秘府。

十六年二月己巳先是重勅從四位下行民部大輔兼左兵衛督皇太子學士菅野朝臣真道從五位上守左少弁兼行右兵衛佐丹波守秋篠朝臣安人外從五位下行大外記兼常陸少掾中科宿禰巨都雄等撰續日本紀至是而成上表曰臣聞三墳五典上代之風存焉左言右事中葉之迹著焉自茲厥後世有史官善雖少而必書惡縱微而无隱咸能徽烈絢緗垂百王之龜鏡炳戒照簡作千祀之指南伏惟天皇陛下德光四乳道契八眉握明鏡以惣万機懷神珠以臨九域遂使仁被渤海之北貊種歸心威振日

河之東毛狄屏息化前代之未化臣徃帝之不臣自非魏々威德孰能與於此也既而負宸餘閑留神國典爰勅真道等銓次其事奉揚先業夫自寶字二年至延曆十年卅四年廿卷前年勅成奏上但初起文武天皇元年歲次丁酉盡寶字元年丁酉惣六十二年所有曹案卅卷語多米塩事糸踈漏前朝詔故中納言從三位石川朝臣名足刑部卿從四位下淡海真人三船刑部大輔從五位上當麻真人永嗣等分帙修撰以繼前紀而因循舊案竟无刊正其所上者唯廿九卷而已寶字元年之紀全亡不存臣等搜故

實於司存。詢前聞於舊老，綴叙殘簡，補緝缺文。雅論英猷，義關貽謀者，惣而載之。細語常事，理非畫策者，並從略。諸凡所刊削，廿卷并前九十五年卅卷，始自草創迄于斷筆，七年於茲。油素惣畢，其目如別。庶飛英騰茂，與二儀而垂風。彰善瘴惡，傳萬葉而佐鑒。臣等輕以管見，裁成國史。率愚歷稔，伏增戰兢。謹以奉進。敕之。策符是日，詔曰：天皇詔旨良麻勅管野真道朝臣等三人前日本紀利與以來未修，繼在留久年乃御世御世乃行事乎。勘搜修成且續日本紀卅卷，進留勞勤美譽美奈所念行須，故是以冠位舉賜治賜。

波久勅御命乎聞食止宣從四位下管野朝臣真道授正四位下從五位上秋篠朝臣安人正五位上外從五位下中科宿禰巨都雄從五位下。癸酉太政官史生從七位下安都宿禰笠主式部史生賀茂縣主立長叙位二階中務史生大初位下勝繼成民部史生大初位下別公清成式部書生無位雀部豐公一階以供奉撰日本紀所也。嵯峨天皇大同五年九月丁未遣使告于柏原陵曰：天皇御命坐掛畏支柏原大朝廷尔申賜倍申久存侍尚侍正三位藤原朝臣藥子者初太上天皇乃東

宮止坐之時_尔東宮宣旨止為_天仕賜_比其為性乃
 不能_所乎知食_互退賜_比去賜_支然物_乎百方赴遂
 皇_互太上天皇_尔近_支奉_互非御言事_乎御言止云_都
 褒貶任意_互曾無恐憚云_大如此罪惡不可數盡因
 茲藥子者官位解_互自宮中退賜仲成者佐渡國權
 守退賜_都又續日本紀所載_乃崇道天皇與贈太政
 大臣藤原朝臣不好之事皆悉破却賜_支而更依人
 言_互破却之事如本記成此_毛然無礼之事_奈今如
 前改正之狀差參議正四位下藤原朝臣緒嗣畏_弥
 畏_年申賜_止奏_久

日本後紀序

臣緒嗣等討論綿書披閱曩策文史之興其來尚矣
 無隱毫釐之疵咸載錙銖之善炳戒於是森羅徽猷
 所以昭晰史之為用蓋如斯歟伏惟前後太上天皇
 一天兩日異體同光並欽明文思濟世利物問養馬
 於牧童得烹鮮於李老民俗未飽昭華薜蘿早收漫
 汗弘仁十年太上天皇勅大納言正三位兼行左近
 衛大將陸奧出羽按察使藤原朝臣冬嗣正三位行
 中納言兼民部卿藤原朝臣緒嗣參議從四位上行
 皇后宮大夫兼伊勢守藤原朝臣真嗣參議左衛門

督從四位下兼守右大弁行近江守良岑朝臣安世等監修撰集未了之間三臣相尋薨逝緒嗣獨存後太上天皇詔副左近衛大將從三位兼守權大納言行民部卿清原真人夏野中納言從三位兼行中務卿直世王參議正四位下守右近衛大將兼行春宮大夫藤原朝臣吉野參議從四位上守刑部卿小野朝臣岑守從五位下勳七等行大外記兼紀傳博士坂上忌寸今繼從五位下行大外記嶋田朝臣清田等續令修緝屬之讓祚日不暇給今上陛下稟乾坤之秀氣含宇宙之滴精受玉璽而光宅臨瑤圖而治

平仁孝自然聿修鴻業聖綸重疊筆削遲延今更詔左大臣正二位臣藤原朝臣緒嗣正三位守右大臣兼行東宮傳左近衛大將臣源朝臣常正三位行中納言臣藤原朝臣吉野中納言從三位兼行左兵衛督陸奧出羽按察使臣藤原朝臣良房參議民部卿正四位下勳六等臣朝野宿禰鹿取令遂功夫仍令前和泉守從五位下臣布瑠宿禰高庭從五位下行大外記臣山田宿禰古嗣等銓次其事以備釋文錯綜群書撮其機要瑣詞細語不入此錄接先史後綴叙已畢但事緣例行具載曹案今之所撰弃而不取

自延曆十一年正月丙辰迄于天長十年二月乙卯
上下册二年勒以成册卷名曰日本後紀其次第列
之如左庶令後世視今猶今之視古臣等才非司馬
識異董狐代匠傷手流汗如漿謹詣朝堂奉進以聞
謹序

兼和七年十二月九日

左大臣正二位臣藤原朝臣緒嗣
正三位守右大臣兼行東宮傅左近衛大將臣源朝臣常
正三位行中納言臣藤原朝臣吉野
中納言從三位兼行左兵衛督陸奥出羽按察使臣藤原朝臣良房

參議民部卿正四位下勳六等臣朝野宿禰鹿取
前和泉守從五位下臣布瑠宿禰高庭
從五位下行大外記臣山田宿禰古嗣
仁明天皇兼和八年十二月甲申修日本後紀訖奏
御
文德天皇齊衡二年二月丁卯詔右大臣正二位兼
左近衛大將藤原朝臣良房參議從三位兼行中宮
大夫讚岐守伴宿禰善男從四位下行刑部大輔春
澄朝臣善繩正六位上行少外記安野宿禰豐道等
修國史

續日本後紀序

臣良房等竊惟史官記事帝王之跡攢興司典序言得失之論對出憲章稽古設沮勸而備遠圖貽鑒將來存變通而垂不朽者也伏惟先皇帝體元膺籙司契脩機夢想華昏之疆拱默大庭之觀以為兼和撫運歷稔惟長善政森羅嘉慕狼籍未編簡牘恐或湮淪爰詔太政大臣從一位臣藤原朝臣良房右大臣從二位兼左近衛大將臣藤原朝臣良相大納言從三位民部卿兼太皇太后宮大夫臣伴宿禰善男參議正四位下行式部大輔臣春澄朝臣善繩散位從

五位下臣縣犬養大宿禰貞守等因循故實令以撰修筆削之初宮車晏駕白雲之馭不返蒼梧之望已遙今上陛下河清而後興社鳴而乃出其道德則堯與舜其城郭則義將仁四海常夷万機多暇校文芸閣嫌舊史之有虧留睇蘭臺恨先旨之未竟重勅臣等責以遂成臣等奉勅迴遑不敢懈緩事多差互尚致淹延其間右大臣良相朝臣嬰痾里第收影北邙大納言善男宿禰犯罪公門竄身東裔散位真守且參其事不遂斯功出吏邊州沒從京兆唯臣良房與式部大輔善繩辛勤是執以得撰成起自天長十年

二月乙酉訖于嘉祥三年三月己亥總十八年據春秋之正體聯甲子以銓次考以始終分其首尾都為廿卷名曰續日本後紀夫尋常碎事為其米鹽或略弃而不取至人君舉動不論巨細猶牢籠而載之矣臣等識非南董才謝馬班謬忝撰修伏慙淺短謹詣朝堂奉進以聞謹序

貞觀十一年八月十四日

太政大臣從一位臣藤原朝臣良房
參議正四位下行式部大輔臣春澄朝臣善繩
日本文德天皇實錄序

臣基經等竊惟自古人君王者莫不因天度以叙
章立日官而平曆數故姬漢之千餘載善惡呈理於
掌中齊梁之百所年昏明折微於眼下者也伏惟太
上天皇孝治有日文思垂風夢想先皇之起居庶幾
聖主之言動去貞觀十三年詔右大臣從三位行左
近衛大將臣藤原朝臣基經中納言從三位行民部
卿兼春宮坊大夫臣南刈朝臣年名參議正四位下
左大弁臣大江朝臣音人外從五位下行大外記善
刈朝臣愛成正六位上行少內記都宿禰言道散位
正六位上嶋田朝臣良臣等數人據舊史氏始就撰

修三四年來編錄踈略適屬捐讓刀筆暫休今上陛下武子文孫重熙累洽追尋前業逾勸勒修數月以降大納言正三位臣年名參議從三位左衛門督臣音人天不愁遺奄然下世至元慶二年更勅攝政右大臣々基經令參議刑部卿正四位下兼行勘解由長官近江守臣菅原朝臣是善等與前修史者文章博士從五位下兼行大內記越前權介都朝臣良香從五位下行大外記嶋田朝臣良臣等專精實錄潭思必盡良香愁斯文之晚成忘彼命之早殞注記隨手已去忽焉臣等百倍筋力參合精誠銘肌不遑鞅

掌從事起自嘉祥三年三月己亥訖于天安二年八月乙卯都慮九年勒成十卷春秋繫事鱗次不愆動靜由衷毛舉無失唯細微常語麁小庶幾今之所撰弃而略焉名曰日本文德天皇實錄取諸雖百世可知也臣等生謝龍門種非席乳殊恐謬缺文於聖訓忝直筆於明時謹詣天闕奉進以聞謹序

元慶三年十一月十三日

右大臣正二位臣藤原朝臣基經
參議刑部卿四位下兼行勘解由長官近江守臣菅原朝臣是善
從五位下行大外記臣嶋田朝臣良臣

日本三代實錄序

臣時平等竊惟帝王稽古咸置史官述言事而徵廢興甄善惡以備懲勸開闢之辰旦暮於手披之處逐初之迹俄頃於目閱之間者也伏惟太上天皇生知至聖性植純仁體耀魄而居宸平泰階而建極彛倫攸序憲章該舉以為始自貞觀爰及仁和三代風歟未著篇牘若缺文之靡補恐盛典之長虧詔大納言正三位兼行左近衛大將皇太子傳陸奧出羽按察使臣源朝臣能有中納言兼右近衛大將從三位行春宮大夫臣藤原朝臣時平參議勘解由長官從四

位下兼守左大弁行春宮亮臣菅原朝臣道一從五位下行大外記兼播磨權大掾臣大藏朝臣善行備中掾從六位上三統宿禰理平等因循舊貫勒就撰修四五年來大納言能有朝臣拜右大臣奄然殞逝既而搜採稍周條流且弁天皇倦負宸於九重輕脫屣於萬乘宸旒應厭凝神默於姑射淨居有勸落飾宸於魔宮爾乃時屬指讓朝廷務殷在此際會暫停刊緝今上陛下美累聖之寶稱順兆民之樂推天縱雄才嗤漢武於大略德尚恭己法虞舜之無為思欲遵前旨之草創從即日之財成勅正三位守左大臣

兼行左近衛大將臣藤原朝臣時平正三位守右大臣兼行右近衛大將臣菅原朝臣道一從五位上行
 勘解由次官兼大外記兼大藏朝臣善行大
 外記正六位上三統宿禰理平等責其參詳亟有頭
 角右大臣道一朝臣坐事左降欵向西府洎斯文之
 成立值彼臣之謫行大外記理平賜爵遷官不遂其
 業臣等強勉專精經引積稔編次完數筆削畢功起
 於天安二年八月乙卯訖于仁和三年八月丁卯首
 尾三十年都為五十卷名曰日本三代實錄今之所
 撰務歸簡正君舉必書綸言遐布五祀沿革萬機變

通祥瑞天之所祚於人主灾異天之所誡於人主理
 燭方策撮而悉載之節會儀注蒸嘗制度蕃客朝聘
 自餘諸事永式是存粗舉大綱臨時之事履行成常
 聊標允例以示有之矣開委卷之常乘教世之要妄
 誕之語弃而不取焉臣等生謝含章辭非隱核腐毫
 淹祀覲汗失魂謹詣朝堂奉進以聞謹序

延喜元年八月二日

左大臣從二位兼行左近衛大將臣藤原朝臣時平
 從五位上行勘解由次官兼大外記臣大藏朝臣善行

講國史

嵯峨天皇弘仁三年六月戊子始令參議從四位下
紀朝臣廣濱陰陽頭正五位下阿倍朝臣真勝等十
餘人讀日本紀散位從五位下多朝臣人長執誦
仁明天皇兼和十年六月戊午令知古事者散位正
六位上菅野高年於內史局始讀日本紀十一年六
月丁卯日本紀讀畢

陽成天皇元慶二年二月廿五日辛卯於宜陽殿東
廂令從五位下行助教善洲朝臣愛成始讀日本紀
從五位下行大外記嶋田朝臣良臣為都講右大臣
已下參議已上聽受其說

三年五月七日丙申令從五位下守圖書頭善洲朝
臣愛成於宜陽殿東廂讀日本紀喚明經紀傳生三
四人為都講大臣已下每日開讀前年始讀中間停
廢故更始讀焉

六年八月廿九日戊辰於侍從局南右大臣曹司設
日本紀竟宴先是元慶二年二月廿五日於宜陽殿
東廂令從五位下助教善洲朝臣愛成讀日本紀從
五位下大外記嶋田朝臣良臣及文章明經得業生
學生數人逆為都講太政大臣右大臣及諸公卿並
聽之五年六月廿九日讀竟至是申澆章之宴親王

已下五位已上畢至抄出日本紀中聖德帝王有名諸臣分充太政大臣已下預講席六位已上各作倭歌自餘當日探史而作之琴歌繁會歡飲竟景博士及都誦賜物有差五位已上賜內藏寮綿行事外記史預焉

律令格式 叙位附出

天武天皇十年二月庚子朔甲子天皇太后共居于大極殿以喚親王諸王及諸臣詔之曰朕今更欲定律令改法式故俱脩是事然頓就是務公事有關分人應行

十一年八月壬戌朔令親王以下及諸臣各俾申法式應用之事
丙寅造法令

持統天皇三年六月庚戌班賜諸司令一部廿二卷文武天皇四年三月甲子詔諸王臣讀習令文又撰成律條

六月甲午勅淨大參刑部親王直廣壹藤原朝臣不比等直大貳粟田朝臣真人直廣參下毛野朝臣古麻呂直廣肆伊支連博德直廣肆伊余部連馬養勤大壹薩弘恪勤廣參土部宿禰甥勤大肆坂合部宿

禰唐務大壹白猪史骨追大壹黃文連備田邊史百
 枝道君首名狹井宿禰尺麻呂追大壹鍛造大角進
 大壹額田部連林進大貳田邊史首名山口伊美伎
 大麻呂直廣肆調伊美伎老人等撰定律令賜祿各
 有差
 大寶元年四月庚戌遣右大弁從四位下々毛野朝
 臣古麻呂等三人始講新令親王諸臣百官人等就
 而習之
 六月壬寅朔令正七位下道君首名說僧尼令于大
 安寺

己酉勅允其庶務一依新令又國宰相司貯置大稅
 必須如法如有闕怠隨事科斷是日遣使七道宣告
 依新令為政及給大租之狀并頒付新印樣
 八月癸卯遣三品刑部親王正三位藤原朝臣不比
 等從四位下々毛野朝臣古麻呂從五位下伊吉連
 博德伊余部連馬養等撰定律令於是始成大略以
 淨御原朝庭為准正仍賜祿有差
 戊申遣明法博士於六道除海道講新令
 辛酉詔贈從五位下調忌寸老人正五位上以預撰
 律令也

二年二月戊戌朔始頒新律於天下

七月乙亥詔令内外文武官讀習新律

乙未始講律

十月戊申頒下律令于天下諸國

三年二月丁未詔從四位下々毛野朝臣古麻呂等

四人預定律令宜議功賞於是古麻呂及從五位下

伊吉連博德並賜田十町封五十戶贈正五位上調

忌寸老人之男田十町封百戶從五位下伊余部連

馬艱之男田六町封百戶其封戶止身田傳一世

元明天皇和銅六年夏四月戊申頒下新格并權衡

度量於天下諸國

元正天皇靈龜三年五月辛酉以太計帳四季帳六

年見丁帳青苗簿輪租帳等式頒下於七道諸國

艱老六年二月戊戌賜正六位上矢集宿禰虫麻呂

田五町從六位下陽胡史真身四町從七位上大倭

忌寸小東人四町從七位下塩屋連古麻呂五町正

八位下百濟人成四町並以選律令功也

孝謙皇帝天平勝寶九歲五月丁卯勅去艱老年中

朕外祖故太政大臣奉勅刊徭律令宜告所司早使

施行

廢帝天平寶字三年六月壬子令太宰府造行軍式以將伐新羅也丙辰百官及師位僧等奉去五月九日勅各上封事以陳得失正三位中納言兼文部卿神祇伯勳十二等石川朝臣年足奏曰臣聞治官之本要據律令為政之宗則須格式方今科修之禁雖著篇簡別式之文未有制作伏乞作別式與律令並行云々並付所司施行

桓武天皇延曆十年三月丙寅故右大臣從二位吉備朝臣真備大和國造正四位下大和宿禰長岡等

刪定律令廿四條辨輕重之外錯矯首尾之差違至是下詔始行用之

十六年六月癸亥詔曰觀時施教有國之彛範量事立規為政之要務然則設官分職是有閑繁錫祿命位非無輕重今覽從三位守大納言兼彈正尹神玉等所奏刪定律令格四十五條事憑穩便義存折衷宜下有司並令遵用

嵯峨天皇弘仁三年五月戊寅公卿奏曰臣聞垂範訓人事歸濟世改制易俗理會適時寔知道尚沿革政必裁成苟或未弘豈肯膠柱今此刪定律令條是去

神護景雲三年議請刪定而事有不允寢而莫行數
 十年後乃始頒下自爾以降訢訟逾繁事不便人理
 難取則今故謹辨可不輒請刊改冀合機宜用導
 可久庶望景化風行而革弊群生日用而沐義俗弭
 奸耶家全諸業者許之文多不載
 淳和天皇天長七年十月丁未太納言正三位兼行
 彈正尹臣藤原朝臣三守等言臣聞劉安有云法者
 天下之準繩而人主之度量信哉斯言也然則通三
 建極之后得一居貞之君莫不敷德禮以宣規設法
 令而裁化世輕世重或沿或革銜勒人倫隄防品彙

者也臣竊案昔我文武天皇太寶元年甫制律令施
 行天下沮勸既甄彛倫式序但律令之典止舉本綱
 至於體履相須式條猶缺論之政術因有未周所以
 先朝廷曆年中降綸言於卿相揮折簡於英髦厥後
 時年漸遷舊例屢改討論取舍動歷年所至於弘仁
 乃以絕筆於是分置群官更令摘續欲成之不日而
 歲月其除伏惟皇帝陛下德參平偉道契無為應千
 載而撰寰區撫万物而納壽域所謂天地交泰禎符
 咸臻功成作樂之時治定制禮之日也臣等元與左
 大臣贈正一位兼行左近衛太將藤原朝臣冬嗣正

三位中納言藤原朝臣葛野麻呂參議從四位行近
 江守秋篠朝臣安人參議從四位下橘朝臣常主等
 四臣共稟衷詔忝預編修爾來四臣相尋薨卒其存
 者唯臣等兩人而已以夫鈇槩已下研覈惟究謹詣
 闕奉進伏望宣布中外盡使遵行制可
 十一月丁亥頒行神祇八省彈正左右京春宮勘解
 由六衛左右兵庫格式
 閏十二月丙申授正五位下興原宿禰敏久正五位
 上以作格式之功也
 八年二月辛未主計助從六位下山上朝臣國守太

政官左史生從七位下豐井連安智從八位上栗田
 忌寸豐長右史生從八位上錦部村主人勝麻呂四
 人叙一階直造格式所也
 十年二月壬申右大臣清原真人夏野中納言直世
 王源朝臣常藤原朝臣愛發權中納言藤原朝臣吉
 野參議南淵朝臣弘真文室朝臣秋津藤原朝臣常
 嗣侍殿上授讀新撰令釋疑義起請
 仁明天皇兼和元年十二月辛巳施行天長年中所
 新撰令義解下詔曰納諸軌物王道所先制以度量
 皇猷斯在故知弼成五教銜勒万方垂拱而理其法

令乎。後太上天皇修機玄扈比德丹陵事勤遠圖慮
 存長策。呂為法令文義隱約難詳。前儒註釋方圓
 執豈使三家異說輕重參差。二門殊躅舞文弄法永
 言於此。固切宸冲爰勅在朝。迺令討覈稽之於典
 籍。參之以古今。迄于滯疑。祇稟聖斷。咸加辨折。已
 盡倫通。裁為十卷。名令義解。屬屈飛龍之眇。轡顧汾陽之宵
 然。未有施行。藏之秘府。朕以寡昧。臨馭寰區。思
 通明。謨導揚景業。宜頒天下。普使遵用。畫一之訓。垂於萬
 葉。

七年四月丁卯。頒行諸司百官改正遺漏紕繆格式。

清和天皇貞觀十年閏十二月廿日己酉。新定內外
 交替式二卷。撰修甫就。勅頒天下。並令遵行。

十一年四月十三日庚子。撰貞觀格畢。大納言正三
 位兼行皇太子傅藤原朝臣氏宗。參議民部卿正四
 位下兼行春宮大夫伊豫守南淵朝臣年名。參議正
 四位下行左大弁大江朝臣音人。從四位上守刑部
 卿菅原朝臣是善。散位從五位下上毛野朝臣永世。
 勘解由次官從五位下紀朝臣安雄等。詣闕奉進其
 都序曰。律云。斷罪須引律令格式正文。令云。犯罪未
 斷決。逢格改者。然則格者律令之條。流政教之軌軌。

君與百姓共之者也。君不可失之於上，臣不可違之於下。出言而千里斯應，含和而萬類曲成。時險則峻法以取平，時泰則寬網以將化。我國家遐邇兼德，天下無虞。風教大同，車書共道。而未能焚符破璽，絕無事於群情。設象除刑，馳不犯於比屋。故嚮者弘仁，十一年四月廿一日施行格十卷。此乃公卿百官奉詔簡舊史之九要，抄新制之大綱，推民意而分規量，時宜而立範，不刊之典，遵行眇焉。仍舊之圖，蹤跡斯在。聖上不出戶而知天下，不因教而辨物情。以為虞夏共有其國，刑德斯殊。秦漢不易其民，弛張非一化俗。

之本理有固然，蓋取義於隨時。匪欲期於相反，如今時歷五代，年及六旬，文質時遷，沿革自至。詔草盈於臺閣，文案溢於縑囊。非所以法止滋章，令除頻變。即詔故右大臣贈正一位藤原朝臣良相等，令曰：脩舊格，綜緝新符，未及成功。歲月遷往，大納言正三位兼行皇太子傅臣藤原朝臣氏宗等，前與右大臣共承冲旨，詳悟深規，仍與參議民部卿正四位下兼行春宮大夫伊豫守臣南淵朝臣年名、參議正四位下行左大弁臣大江朝臣音人、從四位上守刑部卿臣菅原朝臣是善、散位從五位下臣上毛野朝臣永世、勘

解由次官從五位下臣紀朝臣安雄大外記正六位
 上臣南淵朝臣興世正六位上行左少史臣大春日
 朝臣安永正六位上行彈正少忠臣布瑠宿禰道永
 正六位下行大學大屬臣山田宿禰弘宗等上起弘
 仁十載之明年下至貞觀十年之晚節擇成規於州
 郡搜故實於官曹事與先格異者舉而取之理與舊
 制同者推而棄之凡格者蓋以立意為宗不以能文
 為本故省其繁麗之文增其精微之典隨官分類先
 勅後符概皆據古之前摸非為今之新意唯一部之
 內事有兩存頗涉重構不以為例勘解由使所奏新

定內外官交替式所載數事亦復准之前例不煩取
 捨臣等雖非明于溫故博於前聞猶欲令之必行禁
 之必止賞一人而海內欣罰一人而天下懼謹曰詔
 撰貞觀格十卷奏聞若理輕作格事足為儀專棄之
 如遺兼取之似碎更撰為兩卷同以奏上准開元留
 司格號貞觀臨時格并一帙十二卷象十有二月以
 成歲但前格存而如舊後典續而增新覽古知今斯
 焉在矣猶慙庸心所集有違戾於宸襟管見攸裁無
 協應於穀旨典章不能自舉待教令而舉之教令不
 能自行待誠信而行之斯文不墜百代可知謹序

九月七日辛酉新撰貞觀格十二卷頒行內外
 十三年八月廿五日己亥撰貞觀式畢正三位守右
 大臣兼行皇太子傅藤原朝臣氏宗參議民部卿正
 四位下兼行春宮大夫近江守南淵朝臣年名參議
 正四位下行左大弁兼勘解由長官大江朝臣音人
 從四位上行式部大輔菅原朝臣是善勘解由次官
 從五位下兼行下野少紀朝臣安雄等詣闕奉進其
 都序曰昔唐虞膺籙誓古建官夔拊龍言弼予弘化
 自後司存倍百職事滋事流例委波政津難涉雖復
 俊德敬風儼才莅事不緣溫故難得允釐夫然舊儀

彰於漢代要錄著于梁時事之不以可已蓋其在此
 乎粵若弘仁聖帝風超踐翼化軼滋源憲章日新文
 物咸秩爰降冲旨以修撰作諸司式四十卷雖機杼
 已遠衣被無窮然自燕而觀有不盡矣况復帝裁彌
 久風猷積億譬夫調琴瑟有時當弛張焉伏惟今上
 陛下函元及象迪哲重光臨衢室而凝神御法官而
 軫慮思夫所以銜策無關璣衡克齊除梗澁於政途
 隆輪奐於堂構近故右大臣贈正一位藤原朝臣良
 相知聖旨欲有興作與太政大臣從一位藤原朝臣
 良房定議奏可撰格式之狀詔令右大臣正三位兼

行皇太子傳臣藤原朝臣氏宗參議民部卿正四位
下兼行春宮大夫近江守臣南淵朝臣年名參議正
四位下行左大弁兼勘解由長官臣大江朝臣音人
從四位上行式部大輔臣菅原朝臣是善與勘解由
次官從五位下兼行下野介臣紀朝臣安雄右大史
正六位上臣大春日朝臣安永正六位上行彈正少
忠臣布瑠宿禰道永正六位下行太學大屬臣山田
宿禰弘宗等尚推古今折衷文武詳其流變補彼舊
章設有取捨之宜未知其辨即請雌黃於上台□之
口中更忝天聽式終筆削然史舊式卷軸前修久爲

代典於後以芟夷鮮益且恐似不卒由故准據其誤
謬遺漏及變古宜今者別錄爲廿卷名曰貞觀式方
冀新舊兩存本技相待不掩美於前覺將垂裕於後
昆行之可久用而無窮均兩儀之貞觀歷千古而景
式至若朝會宴饗蕃客祭禮諸儀注等文繁事碎不
載於斯然歛辭意紛錯式妨履行詳加討論用從修
正欲其與式參酌雙流於世臣等才非博物業謝通
機徒感江籜之從風却慙玉繩之垂象謹序
十三年十月廿二日甲子勅頒貞觀式施之內外盡
使遵行

陽成天皇元慶元年十一月三日庚子參議從三位
行左衛門督大江朝臣音人薨云々音人有勅與參
議刑部卿菅原朝臣是善撰定貞觀格式其上表并
序皆是音人之辭也

撰書

廢帝天平寶字六年九月乙巳御史大夫正三位兼
文部卿神祇伯勲十二等石川朝臣年足薨云々寶
字二年授正三位轉御史大夫時勅公卿各言意見
仍上便宜作別式廿卷各以其政繫於本司雖未施
行頗有據用焉

桓武天皇延曆十八年二月乙未贈正三位行民部
卿兼造宮大夫兼作備前國造和氣朝臣清麻呂薨
云々清麻呂練於庶務尤明古事撰民部省例廿卷
于今傳焉奉中宮教撰和氣譜奏之帝甚善之
十九年二月戊寅右中弁從四位下橘朝臣入居卒
云々屢上書言便宜事多補益徵為右中弁所言政
務甚被省納奏撰刪史令
廿二年三月己未大僧都傳燈大法師位行賀卒云
云法師生年廿五被充入唐留學云々唯識法華兩宗
住唐卅一年歸來之日歷試身才東大寺僧明一難

問宗義頗有所塞即罵曰費糧兩國學植庸淺何違朝寄不實歸乎法師大愧涕泣滂沱久在他鄉粗忘言話長途一躡豈妨千里之行深林枯枝何薄万亩之影何則在唐之時居百高座之第二有法華經疏弘贊略唯識僉議等四十餘卷是則法師之筆削也又寫得持來聖經要文五百餘卷

仁明天皇兼和二年三月丙寅太僧都傳燈大法師位空海終于紀伊國禪居云々法師惠解日新下筆成文世傳二教論是信宿間所撰也在於書法竅得其妙與張芝齊名見稱草聖

清和天皇貞觀二年十月三日己卯正五位下行典藥頭兼侍醫叁河權守物部朝臣廣泉卒云々廣泉藥石之道當時獨步齡至老境鬚眉皓白皮膚光澤體氣猶強撰攝養要決廿卷行於世矣

十二年三月卅日壬午散位從五位上菅原朝臣峯嗣卒云々嘗奉勅與諸名醫共撰定金蘭方

十六年五月廿七日甲寅從五位上行陰陽頭兼陰陽博士安藝權介滋岳朝臣川人卒云々川人作世要動靜經三卷指掌宿曜經一卷滋川新術道甲書二卷金匱新注三卷

陽成天皇元慶元年十一月三日庚子參議從三位
 行左衛門督大江朝臣音人薨云々音人別奉勅撰
 群籍要覽四十卷弘帝範三卷又有勅與參議刑部
 卿菅原朝臣是善撰定貞觀格式其上表并式序皆
 是音人之辭也
 四年八月卅日辛亥參議從三位行刑部卿菅原朝
 臣是善薨云々是善撰文德天皇實錄十卷文章博
 士都朝臣良香預之又自撰東宮切韻廿卷錄謗輸
 律十卷集韻律詩十卷會分類集七十卷又有家集
 十卷

光孝天皇仁和二年七月廿二日己亥律師法橋上
 人位隆海卒云々隆海綜竅經論章疏大義撰二諦
 義一卷方言義一卷四諦義二卷二智義二卷二空
 比量義二卷因明九句義二卷

類聚國史卷第百卅七

隱田 乘田 官田 公田 班田 校田 田町段 田地部上 類聚國史卷百卅七

類聚國史卷第一百五十九

隱田 乘田 官田 公田 班田 校田 田町段 田地部上

安永四年庚子五月十九日

屯田

牧田

勅旨田 勅旨嶋附

損田

易田

田町段

孝德天皇大化二年春正月甲子朔賀正禮畢即宣
改新之詔云々其三日凡田長三十步廣十二步為
段十段為町段租稻二束二把町租稻廿二束
白雉三年正月凡田長卅步為段十段為町段租稻
一東半

十町租稻
一五東

文武天皇慶雲三年九月丙辰遣使七道始定田租
法町十五束及點役丁

按田

桓武天皇延曆廿三年四月辛未制類壞成川之地
屢事除籍新出為成田之狀未聞言上若西岸壞流
既損公田則東邊新成點為私地如此經年公損幾
何宜天平十四年以降新出田數細勘言上不得疎
漏

平城天皇大同元年十二月
勅比年之間諸國

類聚圖書卷之百五十九

校定所申位田依帳班給新叙位人等而僉云所給位田或崩埋成川或荒廢不堪為位田者夫位田之設為優其主若所在國司自今以後校田之日細校令申不得更然

嵯峨天皇弘仁五年七月己巳勅夫六年一班令條立制理須依其年限諸國共班而大同以來疾疫間發諸國班田零疊者多誓于通法理不可然宜待後班之國滿於年限一令校班

清和天皇貞觀四年六月五日壬寅太政官處分諸國校田帳自今以後准據大帳不許損減若有所損為例返帳但非常損者人別錄言上

陽成天皇元慶二年三月十五日辛亥勅頒告五畿內國曰校班之政盈紀為期而自去天長五年以來五十箇年不行此事遂使無身之輩尚領田疇見役之人曾無潤益奸盜為之不斷公私所以多妨靜言其由最乖政理事須因循前規遣使考覈然而王畿屢空民俗凋弊思其如此更以停留夫因時設方雖有成式及經合道亦存舊章宜下知牧宰此般特准外國之例子細校定依實言上若所申排虛有致隱沒科以違勅不曾寬容

五年三月十四日壬戌太宰府言肥前介外從五位
下笠朝臣宗雄解俣須依仁壽三年五月廿五日格
按由言上待報班給而此國僻在海西行程稍遠先
申於府之更言上數年之後報符乃來國吏秩終不
更班給延引如斯既及卅年調物欠少戶口減損惣
以在此望請據准筑後豐後兩國之例不待報符申
府班給百姓口分田但至合有益格條自存又乘田
之數依例割置之詔從之

班田使附出

孝德天皇白雉三年春正月己未朔云々車駕幸大

郡宮自正月至是月班田既訖

聖武皇帝天平元年十一月癸巳任京及畿内班田
司太政官奏親王及五位已上諸王臣等位田功田
賜田并寺家神家地者不須改易便給本地其位田
者如有情願以上易上者計本田數任聽給之以中
換上者理不合與縱有聽許為民要須者先給貧家
其賜田人先入賜例見無實地者所司即與處分位
田亦同餘依令條其職田者民部預計合給田數隨
地寬狹取中上田一分畿内一分外國隨闕收授勿
使爭求膏腴之地又諸國司等前任之日開墾水田

者從養老七年以來不論本加功人轉買得家皆咸
還收便給土人若有其身未得遷替者依常聽佃自
餘開墾者一依養老七年格又阿波國山背國陸田
者不問高下皆悉還公即給當土百姓但在山背國
三位已上陸田具錄町段附使上奏以外盡收開荒
為熟兩國並聽其勅賜及功者不入還收之限並許
之

二年三月辛卯大宰府言大隅薩摩兩國百姓建國
以來未曾班田其所有田悉是墾田相兼為佃不願
改動若從班授恐多喧訴於是隨舊不動各令自佃

焉

桓武天皇延曆十年五月戊子先是諸國司等按收
常荒不用之田以班百姓口分徒受其名不堪輸租
又王臣家國郡司及殷富百姓等或以下田相易上
田或以便相換不便如此之類觸處而在於是仰下
所司却據天平十四年勝寶七歲等圖籍咸皆改正
為來年班田也

十九年十一月庚申勅都鄙之民賦役不同除附之
事損益已異今聞外民挾姦競貫京畿隱首括出二
色是也非唯增口貪田實亦冒名假蔭如不改轍何

絕詐偽自今以後一切禁斷莫預班田
 嵯峨天皇弘仁五年七月己巳勅夫六年一班令條
 立制理須依其年限諸國共班而大同以來疾疫間
 發諸國班田零疊者多誓于通法理不可然宜待後
 班之國滿於年限一令校班
 清和天皇貞觀三年五月廿一日甲午詔左右京職
 五畿內國班給百姓口分田國司其人仍停遣使
 十五年十二月十七日戊申大宰府言筑前國去仁
 壽二年班田其後歷十九年死亡口分散入富豪生
 益貧身徒苦賦役仍須早班口分令民安堵但課役

之民日無偷安不課之戶時多閑逸論其身事固非
 同年然則所得之分多少互殊昔唐制丁男中男給
 田一頃殘疾癡疾卅畝寡妻妾卅畝差降之法誠非
 無故今定課丁給三段三百廿九步不課男給二段
 女一段然則女子得半男之分衆田益舊年之數又
 依弘仁十四年二月廿一日格管內諸國始置公營
 田而筑前國耕作數年即以停止尋其由緒緣土地
 薄瘠獲輸數多也今須班田之日擇良田九百五十
 町不論土浪人頒充令耕佃夏時以正稅買備調庸
 秋日以獲稻填納本倉然則百姓免徵責之酷貢賦

絶逋懸之煩

陽成天皇元慶三年十二月三日戊子勅曰今年令
 左右京職五畿内國班田須依先例遣使授之而頃
 年畿内衰弊倉廩虛耗宜停頒使特委國宰
 四年三月十六日己巳大宰府言筑後守從五位上
 都朝臣御酉解仁壽三年五月廿五日格曰美濃
 國言准令百姓口分六年一班夫依官符按田言上
 待候報符既經數年其間新付括責之輩無給口分
 不堪貢賦人民易逃戶口難增隨報符下乃始班田
 文案未究還及紀年望請至於期年國郡官司按定

國中田數惣計當年之見口且按班且言上有勅曰
 宜按田依請自餘諸國准此者而此國不班田既卅
 餘年輸貢之民曾無口分免課之門徒有田畦調庸
 交關人數減損請准豐後國例不待報符班給之並
 從之班山城國田使解仁太政官今日五日符仁檢
 案内民部省去年十二月五日下彼國符須注京戶
 男一人水田一段八十步土戶男一人水田一段八
 十步陸田二百步而注京戶男水田一段百步土戶
 男水田一段百卅步陸田六十步使并國司早應改
 正者使等須依符旨改正班給而土人等歎身役之

稍重恨口分之殊少今商量物意京戶土人課徭雖同輕重各別然則班授之事何無等級凡百姓之為體也只貪水田不屑陸田而多增境埆之陸田均賜要望之水田論之政理頗乖穩宜望請以使勘出新付隱首新水田一町二段三百廿步之內更加百步為一段百八十步陸田減百卅步為六十步惣一段二百卅步為男一人新宛給於勘定男二万四千三百卅九人然則為公無損於民有歡從之

口分田

元正天皇養老七年十一月癸亥令天下諸國奴婢

口分田授十二年已上者

聖武皇帝神龜二年七月壬寅以伊勢尾張二國田始班給志摩國百姓口分

六年三月癸丑太政官奏曰云々又班口分田依令收授於事不便請悉收更班並許之

天平二年三月辛卯太宰府言大隅薩摩兩國百姓建國以來未曾班田其所有田悉是墾田相兼為佃不願改動若從班授恐多喧訐於是隨舊不動各令自佃焉

高野天皇神護景雲元年十二月庚辰收在阿波國

王臣功田位田班給百姓口分田以其土少田也
廣仁天皇寶龜十年九月戊子勅曰依令條全戶不
在鄉依舊籍轉寫并顯不在之由而賦檢不進計帳
之戶無論不課及課戶之色惣取其田皆悉賣却一
取之後更無改還濟民之務豈合如此云々自今以
後嚴加禁斷

桓武天皇延曆十年五月戊子先是諸國司等校收
常荒不用之田以班百姓口分徒受其名不堪輸租
又王臣家國郡司及殷富百姓等或以下田相易上
田或以便相換不便加此之類觸處而在於是仰下

所司却據天平十四年勝宝七歲等圖籍咸皆改正
為來年班田也

十一年十月庚戌勅班京畿百姓田者男分依令給
之以其餘給女其奴婢者不在給限

閏十一月壬辰勅今聞畿内百姓奸詐多端或競增
戶口或浪加生年宜勘真偽乃給其田若致踈畧處
以重科

十二年七月辛卯勅葛野郡百姓口分田多入都中
宜停山背國雜色田班給百姓其代於四畿内置又
神田以便郡田充之但寺田准舊例莫充其代

十九年十二月辛未收大隅薩摩兩國百姓墾田便授口分。

平城天皇大同二年十月丙子太宰府言壹伎多禰兩嶋交出隱田一百卅町須准諸國例賜嶋司公解田并郡司職田以外悉班田百姓口分云々者許之十一月庚子停京戶口田授外國之例。

嵯峨天皇弘仁七年十月辛丑勅延曆廿年格云荒服之徒未練風俗狎馴之間不收田租其徵收限待後詔者今夷俘等歸化年久漸染華風宜授口分田經六年已上者從收田租。

淳和天皇天長元年三月丁丑授新羅人一百六十五人乘田廿四町八段為口分田賜種子并農調度價。

五月己未新羅人辛良金貴賀良水白等五十四人安置陸奧國依法給復兼以乘田充口分。

七年四月戊申阿波國水田一十町二段混雜陸田班民口分田埴處岸高無便導水也。

清和天皇貞觀十七年八月廿二日壬申太政官處分顯告左右京絕戶田者所顯告田半令告人得三年耕食若妄隱認絕戶田為他人所告者依律科罪。

十八年六月三日戊申制左右京職百姓六年已上不進計帳戶准逃走例除帳收口分田

陽成天皇元慶三年五月廿三日壬子先是備後國司申請貞觀十四年十一月十七日進官班田授口帳注男一万三千四人而民部省元慶二年四月廿五日下午國符僱男一万二千九百七十四人既脫落卅人據授口帳之數將被加給卅人之口分從之十二月四日己丑正三位行中納言兼民部卿藤原朝臣冬緒奏狀二事其一曰戶令云凡給口分田者男二段女減三分之一然則可給一段百廿步而天

長給法卅步至于兼和其數廿步秦聞已畢有議不行此般所行亦當廿步今檢案内京戶之女事異外國不知蠶桑之勞都無杵臼之役加以言其所當最爲微少名是口分實非身潤况亦公卿子女王侯妻妾得此尺土其有何益但畿內百姓雖貢賦輕於外國而徭役重於京戶今豫計口分一段百步不足支給以酬勞苦夫事貴權變政存弛張如有守常不改恐非通分之謂伏請以京戶女口分田加給畿內男其二曰云々

四年二月廿五日己酉百姓口分并墾田九町二百

九十步。在山城國愛宕郡真觀十九年有勅奉充清和院。今太上天皇勅還於公家仍返給本戶。五年三月十四日壬戌太宰府言肥前介外從五位下笠朝臣宗雄解僂須依仁壽三年五月廿五日格按田言上待報班給而此國僻在海西行程稍遠先申於府々更言上數年之後報符乃來國吏終不更班給延引如斯既及卅年調物欠少戶口減損惣以在此望請據准筑後豐後兩國之例不待報符申府班給百姓口分田但至合有益格條自存又衆田之數依例割置之詔從之。

光孝天皇仁和元年四月十七日辛未勅遠江國秦原郡百姓口分田三百六十七町六段卅八步之代授不堪佃田先是遭水災流損崩埋元慶四年遣使檢按訖其後國宰頻々申請至是詔許之。十二月廿七日丁丑令土左國班給田平丁四段次丁并中男二段不課男一段女五十步一班之間依此行之。二年七月十五日壬辰以山城國紀伊郡官田七段百廿步給右京人正六位上行左少史兼明法博士凡直春家等六人口分。

十月十四日己未令義濃國班給百姓口分田

公田收公田附

聖武皇帝天平八年三月庚子太政官奏諸國公田國司隨鄉土估價賃租以其價送太政官以供公廩奏可之

桓武天皇延曆十七年二月甲寅右京人正六位上許曾部朝臣帶麻呂等言大和國廣瀨郡田疇多數灌溉乏水伏望以公田七町築堤為池同利公私其功食等並用私物許之
平城天皇大同三年正月辛亥在尾張國佐味親王

蝦田八町為公田以為民有妨也

收公田

高野天皇神護景雲元年十二月庚辰收在阿波國王臣功田位田班給百姓口分田以其土少田也

桓武天皇延曆廿五年二月庚申收故從五位下箭集宿禰虫麻呂功田五町兼老六年以刪定律令功所賜也依無胤子收焉

清和天皇貞觀六年十一月七日庚寅先是大和國言平城舊京其東添上郡西添下郡和銅三年遷自古京都於平城於是兩郡自為都邑延曆七年遷都

長岡其後七十七年都城道路變為田畝內藏寮田百六十町其外私竊墾開往々有數望請收公令輸其祖許之

官田

陽成天皇元慶三年十二月四日己丑正三位行中納言兼民部卿藤原朝臣冬緒奏狀二事其一曰戶令云凡給口分田者男二段女減三分之一然則可給一段百廿步而天長給法卅步至于美和其數廿步奏聞已畢有議不行此般所行亦當廿步云々其二曰近代以來一年例用位祿王祿准穀十七萬餘

斛又京庫未行衣服月糧必給外國其數亦多並是正稅用盡終行不動當今除陸奥出羽及西海道之諸國不動約計一千卅七萬餘斛就中緣海近國不出二三百萬而年中所用卅五六萬斛况亦有損之年物費近國之不動凡厥開用至多新委絕少竊恐天下虛耗企足何待如今件田散班於人者口分爲之不饒混入於公者國用由是可給伏請割置山城國八百町大和國一千二百町河內國八百町和泉國四百町摺津國八百町合四千町若獲稻若地子量其便宜以支公用詔從之

五年二月八日丙戌勅下知五畿内國曰去年十二月四日格曰正三位行中納言兼民部卿藤原朝臣冬緒奏言近代以來年中所用不動穀卅五六万斛新委絶少不支百分之一况亦有損之年惣費近國之不動請割置畿内田若獲稻若地子量其便宜以支公用者今盡欲管佃慮吏民之難堪全爲地子恐公家之少利仍折中商量合佃半分如有堪佃不拘此限但遺田者或地子或價直任民所欲隨宜并行其地子之法自有式文價直之數宜依國例如有總正長欲得兩色之田先以行之後及他人允細民之

愚必昧權變偏懷求利之意不知得利之謀宜牧宰存情能加教喻令知公私共利之趣但獲稻地子帳勘造別卷付稅帳使每年進官即設可施行三事其一營新事不論田品町別充稻一百廿束春時充用正稅秋時返納本食其二獲稻事獲稻之數自有恒法然而欲令農民不有倦心仍減定上田三百廿束中田三百束又若有營田之地去食稍遠者國司隨宜量建小院令易出納以省民煩其三營田預人事濟事之道在於得人得人之方惣資牧宰宜不問土民浪人擇取力由之輩以爲正長令領其事又正長

等。縱有家業未必富饒。臨於弁事恐致欠負。仍須擇諸司官人及近衛兵衛二官舍人并雜任等為鄉里所推讓者。每鄉配置号曰惣監。令加催督其名帳別錄申官。若有從事恪勤多致公益者。國司錄狀言上。隨即褒賞。

十一月廿五日己巳。勅云々。仍割件田永充其新云云。但其遺田者。官之蓄積國之資儲。永号官田。傳之

不朽云々。事具要劇田部

七年三月四日庚午。先是大和國司言官田七百卅二町卅三步。請停營佃沽進。見直至是聽之。

光孝天皇元慶九年二月八日甲午。令和泉國官田稻率ノトツテ穎十五束。糙穀一斛。以國司申請也。

仁和元年三月八日癸亥。遣左衛門少尉内藏有永散位藤原野風於山城國。諸陵權助藤原國直。左衛門大志紀真城於大和國。東市正御船弘方。右衛門少志穴太門繼於河内國。主稅太允朝原真行於攝津國。令治官田。和泉國官田。聽二箇年納地子。仁和元年十月五日丙辰。勅分遣使者於山城大和河内和泉攝津等國。令春官田獲稻。并地子之直運送京師。

乘田

廢帝天平寶字四年十一月壬辰勅云々其七道巡察使所勘出田者宜仰所司隨地多少量加全輸正丁若有不足國者以為乘由遂使貧家継業憂人息有云々

以紀伊國位田二町為乘田先是彼國司言延曆二年九月一日勅但馬紀伊阿波三國公由數少不足班給而王臣家競受位田妨民要地自今以後永從停止其先授者每有薨卒取為乘田而勅給正五位下紀朝臣清子為位田清子去年卒去望請為乘田

從之

隱田

廢帝天平寶字三年十二月丙申武藏國隱没田九百町備中國二百町便仰本道巡察使使勘檢自餘諸道巡察使檢田者亦由此也其使未至國界而豫自首者免罪

應神天皇卅一年二月是時額田大

應神天皇卅一年二月是時額田大中大彥皇子將掌倭屯田及屯倉而謂其屯田司出雲臣之祖滋宇宿禰曰是屯田者自本山守地是以今吾將治矣爾之

不可掌時。於宇宿禰啓于皇々太子々謂之曰。汝便啓大鷦鷯尊。於是於宇宿禰啓大鷦鷯尊曰。臣所往屯田者。大中彦皇子。距不令治。大鷦鷯尊問倭直祖麻呂曰。倭屯田者。元謂山守地。是如何。對言。臣之不知。唯臣弟吾子籠知也。適是時。吾子籠遣於韓國。而未還。爰大鷦鷯尊謂於宇宿禰曰。爾躬往於韓國。以喚吾子。籠其兼日夜而急往。乃差淡路之海人八十人。為水手。爰於宇宿禰往于韓國。即率吾子籠而來之。因問倭屯田對言傳聞之。於纏向玉城宮。御宇天皇之世。科太子大足彥尊定倭屯田也。是時勅旨。允倭屯田。

者。每御宇帝皇之屯田也。其雖帝皇之子。非御宇者。不得掌矣。是謂山守地。非之也。時大鷦鷯尊遣吾子籠於額田大中彦皇子。而令知狀。大中彦皇子更無如何焉。乃知其惡而赦之。勿罪。嵯峨天皇弘仁三年七月癸酉。陸奧國言。屯田元二百町。伏望定一百町。為鎮守儲者許之。

牧田

淳和天皇天長八年九月丙午。駿河國荒廢田卅町。令墾開為大野牧田。

勅旨田 勅旨嶋咄

平城天皇大同元年七月戊戌勅令聞畿内勅旨田
或分用公水新得開發或元墾塔地遂換良田加以
託言勅旨遂開私田宜遣使勘察若王臣家有此類
亦宜同檢

淳和天皇天長五年十一月丙申伊勢國員辨郡空
閑地一百町為勅旨田

六年十二月癸酉武藏國空地二百九十町為西院
勅旨田

七年二月丙辰武藏國空地二百二十町為勅旨
田又正稅一萬束充開發料

癸亥撰津國米五百斛充開生嶋勅旨田料

甲子下野國空閑地四百町為勅旨田

三月乙酉巡察使出撰津國乘稻二萬八千三百束
充開河邊郡勅旨田料

十一月丁酉備前國空閑地五十許町充勅旨田

十二月乙巳備前國穀四百五十斛為□橫串勅旨
田料

八年五月庚申下野國田地四百町五段為勅旨田

十月丁卯撰津國田地九百八町令墾開為勅旨田

己卯下總國空閑地七百餘町為勅旨田

九年三月乙未。撰津國嶋上郡荒田并野地二百廿三町寄安滿勅旨為墾田。

九月癸卯。美濃國空閑地廿四町一段為勅旨田。

仁明天皇。養和二年三月癸丑。以備前國御野郡空閑地百町為後院勅旨田。

十一月庚子。以美濃國荒廢田十町為後院勅旨田。

三年十月丁酉。出雲國出雲郡古荒地卅町為勅旨田。

癸亥。肥前國神埼郡空閑地六百九十町為勅旨田。

四年三月甲申。近江國蒲生郡荒廢田卅三町為勅旨田。

五年三月癸亥。以撰津國八部郡田并兼田廿一町為後院勅旨田。

旨後院田

五年三月癸亥。以撰津國八部郡田并兼田廿一町為後院勅旨田。

九月壬申。近江國愛智郡荒廢田百七十町為勅旨田。

光孝天皇。仁和元年十一月十七日丁酉。以帝龍潛時在畿外外國水陸田地皆為勅旨田。下符諸國知。

二年八月十六日壬戌。勅以丹後國丹波竹野兩郡熟田百卅三町三段三百十六步荒田十一町七段七十步為後院田。

勅以丹後國丹波竹野兩郡熟田百卅三町三段三百十六步荒田十一町七段七十步為後院田。

勅旨嶋

淳和天皇天長七年五月乙未長門國外嶋一處為勅旨嶋但其內之公私田地公驗灼然不在此例

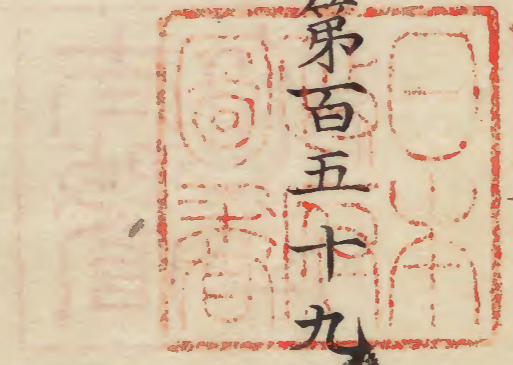
損田

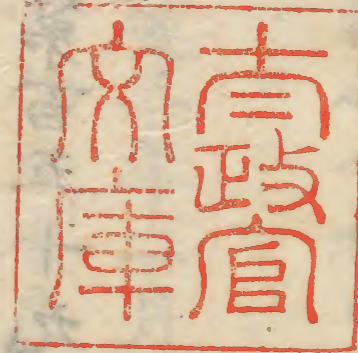
陽成天皇元慶三年二月八日戊辰山城河內棋津伊賀尾張遠江伊豆安房常陸但馬等國司勘注國內損田言上勅損田數非無疑殆然而國宰其人仍停遣使宜此般據國司勘定但兼田不在免限五年六月丁丑朔讚岐國言上損田其數巨多勘返二千町

易田

淳和天皇天長四年六月壬辰准河內播磨等國置和泉國易田五百町

類聚國史卷百五十九





Faint vertical text bleed-through from the reverse side of the page, including characters like '孝身圖史' and '卷百五十九'.

