

官板

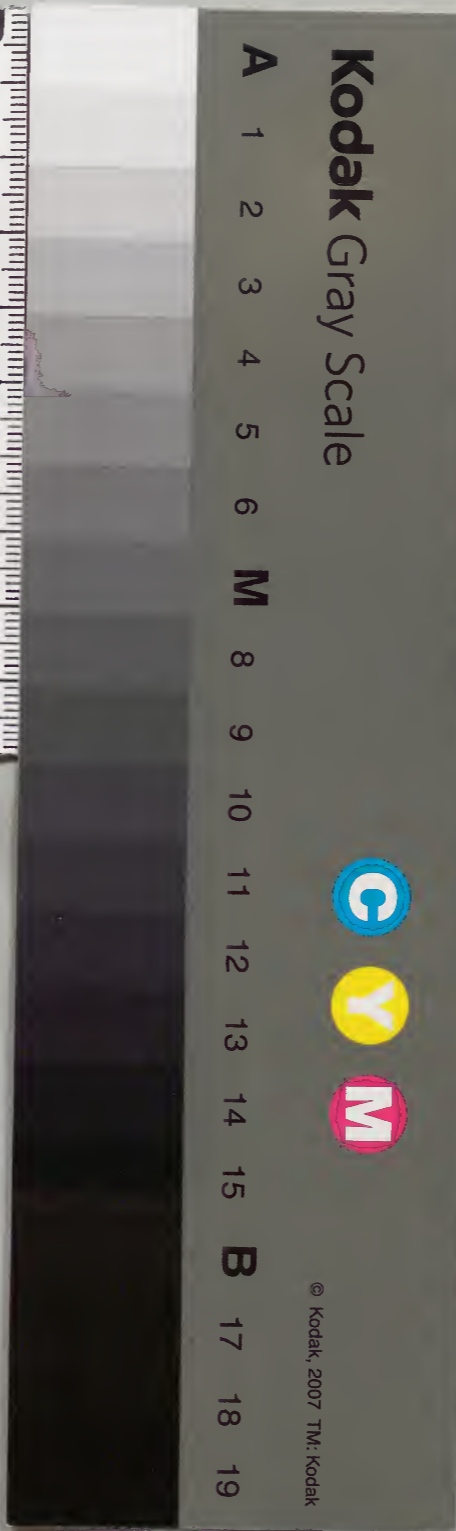
周易本義附錄纂註

九之十五止

漢書門類			
五	四	九	類
二	二	函	號
四	一	冊	架

內閣文庫			
漢	書	五	四
九	二	函	冊
二	四	架	冊

內閣文庫		
番號	漢	549
冊數	4	( 4 )
函號	273	21





周易文言傳第七

朱子本義

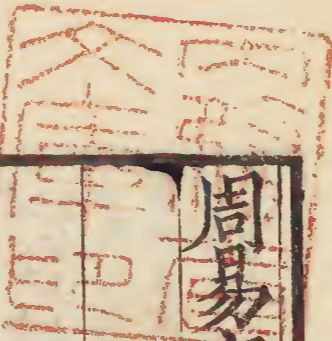
新安後學胡桂附錄纂註

此篇申彖傳象傳之意以盡乾坤二卦之蘊而餘卦之說因可以例推云

坤居眾卦之首故特詳之而餘卦之說亦可以類而推也

元者善之長也亨者嘉之會也利者義之和也貞者

事之幹也元者生物之始天地之德莫先於此故於時為春於人則為仁而眾善之長也亨者生物之通物至於此莫不嘉美故於時為夏於人則為禮而眾美之會也利者生物之遂物各得宜不相妨害故於時為秋於人則為義而得其分之和貞者生物之成實理具備隨在各足故於時為冬於人則為智而為眾事之幹附錄萬物之生天命流行自始至終無非此理幹木之身枝葉所依以立者也但初生之際淳粹未散尤易見爾只如元亨利貞皆是善而元則為善之長亨利貞皆自這來仁義禮智亦皆是善而仁則為善之首義禮智皆從這出淵元者天地生物之心得之最先而兼統四者故曰元者善之長嘉美也會猶齊也嘉會眾美之會猶言齊好也春天發生萬物未大故齊到夏時洪纖高下各各暢茂蓋春方生育至此乃無一物不暢茂





其在人則禮儀三百威儀三千事事物物大小小一齊到恰好處所謂動容周旋皆中禮故於時為夏於人為禮讓就亨者嘉之會觀之嘉字是實會字是虛嘉會足以合禮則嘉字却輕會字却重讓文言只說利者義之和是掉了那利蓋是不去利上求利只義之和處便是利輝利是那義裏面生出來底凡事處置得合宜利便隨之所以云利者義之和是義便兼得和若只理會和却是從中間半截做下去遺了上面一截義底小人只理會後面一截君子却從頭來植以理言之義自是箇斷制底氣象有凜然不可犯處似不和矣然實則和蓋分別後萬物各得其所却是和若臣而僭君子而犯父不安其分便是不義不義則不和矣孟子云未有仁而遺其親者也未有義而後其君者也却是這意思只是箇依本分若依本分時你得我底我底則自然和而有別若上下交爭利則上下相侵相奪便是不義不義便不和矣有開看來義之為義只是箇宜其初則甚嚴如男正位乎外女正位乎內直是有內外之辨君尊於上臣卑於下尊卑大小截然不可犯似若不和之甚然能使之各得其宜則其和也孰大於是至於天地萬物無不得其所亦只是義之和耳此只是就義中便右箇和讓幹猶身之有骨故版築之裁謂之榘幹此可以識貞之理矣

**君子體仁足以長人嘉會足以合禮利物足以和義貞固足以幹事**

以仁為體則無一物不在所愛之上故足以長人嘉其所會則無不合禮使物各得所利則義無不和貞固者知正之所在而固守之所謂知而弗去者也故足以為事之幹  
**附錄** 以仁為體謂身便是仁也淵體仁如體物相似人在那仁裏做箇骨子故謂之體仁仁是道理須有這人做得他骨子比而效之之說却覺得未是節體仁不是將仁來為我

之體我之體便都是仁也個會是禮發見之後意思却在未發見之前嘉會未說到那禮上然能如此則便能合禮會字說萬物一齊發見在這裏處得盡是謂之嘉會如只一事兩事嘉美時未為嘉會淵厚薄親疎尊卑小大相接之禮各有節文無不中節則所會皆美所以能合於禮也銖利物使萬物各得其所乃是義之和處義自然和不是義外別有和顯子貞固是固得恰好如尾生之信不貞之固須固得好方是貞人傑貞固二字與體仁嘉會利物之文不同屬比方者便著用兩字方能盡之必大貞正也知其正之所在固守而不去故足為事之幹幹事言事之所依以立蓋正而能固萬物依此而立在人則是智至靈至明是非非確然不可移易不可欺瞞所以能立事也幹如木之幹事如木之枝葉貞固者正而固守之貞固在事是與立箇骨子所以為事之幹欲為事而非此貞固便植立不起自然倒了讓元者善之長以下四句說天德之自然君子體仁以下四句說人事之當然銖君子體仁以下四句說天德之自然君子體仁以下四句說人事之當然銖君子體仁以下四句說天德之自然君子體仁以下四句說人事之當然

**君子行此四**

**德者故曰乾元亨利貞**

非君子之至健無以行此故曰乾元亨利貞○此第一節申彖傳之意與春秋傳所載穆姜之言不異疑古者已有此語穆姜稱之而夫子亦有取焉  
**附錄** 生是元故下文別以子曰表孔子之辭蓋傳者欲以明此章之為古語也  
收斂是利藏是貞只是一氣理無形故就氣上看理也是德地節以天道言之為元亨利貞以四時言之為春夏秋冬以人道言之為仁義禮智以氣候言之為溫涼燥濕以方言言之為東西南北節以五臟言之如肝屬木木便是元心屬火火便是亨肺屬金金便是利腎屬水水便是貞道夫仁為四德之首而智則



能成始而成終猶元為四德之長然元不生於元而生於貞蓋天地之化不翁聚則不能發散理固然也仁智交際之間乃萬化之機軸此理循環不窮昭合無間不貞則無以為元也錄知覺自是智之事在四德是貞字而知所以近乎仁便是四端循環處若無這知便起這仁不得淵氣無始無終是從元處說起元之前又是貞了如子時是今日子之前又是昨日之亥無空闕時又曰乾四德元最重其次貞亦重以明始終之義非元則無以生非貞則無以終非終則無以為始不始則不能成終矣

**初九曰潛龍勿用何謂也子曰龍德而隱者也**  
龍德聖人之德也

**也不易乎世不成乎名遯世无悶不見是而无悶樂則行之憂則違之確乎其不可拔潛龍也**  
龍德聖人之德也

**則行之憂則違之確乎其不可拔潛龍也**  
龍德聖人之德也

謂變其所守大抵乾卦六爻文言皆以聖人明之有隱顯而無淺深也

**附錄** 確乎其不可拔非專謂退遯不改其操憂樂行違時焉而已其守無自而可奪如富貴不淫

**纂註** 程子曰初九守其道不隨世而變晦其行不求知於時貧賤不移之意淵

自信自樂見奇而動知難而避其守堅不可奪潛龍之德也徐氏曰遯世无悶者安上樂天也樂行憂違最說出潛龍意思初九備聖人之德從容無礙日用之間無非此道之流行意苟順適與物無忤則不私其有庶同於人陽之舒也此樂則行之之意也少有拂逆我心不快則超然順避不失於已陰之翕也此憂則違之意也樂行憂違雖不凝滯於物而所以立己者蓋確乎其不可拔非守道之固者能之乎此其所以為潛龍也

**九二曰見龍在田利見大人何**

謂也子曰龍德而正中者也庸言之信庸行之謹閑邪存其誠善世而不伐德博而化易曰見龍在田利見大人君德也

正中不潛而未躍之時也常言亦信常行亦謹盛德之至也閑邪存其誠無數亦保之意言君德也者釋大人之為九

**附錄** 庸言庸行盛德之至到這裏不消得恁地猶自閑邪存誠便是無二也

誠而已雖曰無過然而不閑則有過矣備夫子怕人不把九二做大人別討一箇所以說箇君德也兩處皆如此說龍德正中以下皆君德言雖不當君位却有君德所以做大人

**九三曰君子終日乾乾夕惕若厲无咎何謂也子曰君子進德修業忠信所以進德也修辭立其誠所以居業也知至至之可與幾也知終終之可與存義也是故居上位而不驕在下位而不憂故乾乾因其時而惕雖危无咎矣**

忠信主於心者無一念之不誠也修辭見於事者無一言之不實也雖有忠信之心然非修辭立誠則無以居之知至至之進德之事知終終之居業之事所以終日乾乾而夕猶惕若者以此故也可上可不下不驕不憂所謂无咎也

**附錄**



忠信猶言實其善之謂能實其為善之意自是住不得德不期進而自進猶飢之欲食自不可已學蒙因舉破釜竈燒廬舍持三日糧示士卒必死無還心如此方會斷殺忠信便是有這心如此方會進德賜忠信則無事不誠實猶木之有根其生自不能已佐本義云主於心者無一念之不誠蓋無一念不誠然後有以爲進德之地若有不實如捕風捉影德何由進須是表裏皆實無一毫之偽德方日新大抵以忠信爲本忠信只是實若無實如何會進如播種相似須是實有種子下在泥中方會日日見發生若把箇空殼下在裏面如何會發生道理須是實見得若徒將耳聽過將口說過濟甚事忠信所以爲實者且如孝須實是孝方始那孝之德一日進一日若不實却自無根了如何會進今日覺見德地去明日便漸能熟明日方見得有一二分後日便見有三四分意思自然覺得不同實猶忠信所以進德者欲吾之心實明是理而真好惡之若好好色而惡惡臭也修辭立誠以居業者欲吾之謹夫所發以致其實而尤先於言語之易放而難收也答章豐進德則所知所行自進不已居業則只在此住了不去只看進字居字可見進者日新而已居者一定而不易學蒙進如日知其所亡只管進前去居如月無忘其所能只管日日地做實德者得之於心者也業者乃事之就緒者也如古人所謂業已如是也廣言是行之表凡人所行者無不發出來也是一件大事淵人多因言語上便不忠信首先是言語修辭只是言顧行行顧言之意又曰出辭氣斯遠鄙倍是修辭立其誠意思實誠便即是忠信修省言辭便是要立得忠信若口不擇言只管逢事便說則忠信亦被汨沒動蕩立不住了賀孫知至至之屬忠信進德底意思蓋是見得在那裏如望見在那裏相似便要在那裏所以曰可與幾也進字貼著幾字至字貼著進字知終終之屬修辭立誠居業底意思蓋已在這裏做硬做到那裏所以曰可與

存義若是見得不去行時也如何存得許多道理惟是見得而又能行方可以存義也居字貼著存字終字貼著居字輝知至則知其道之所止至之乃行矣而驗其所知也知終見其道之極至終之乃力行而期至於歸宿之地也個知至知終不是言修爲先後之漸只是見德業內外之別蓋心則至誠以進德身則修辭以居業又曰忠信進德修辭立誠居業工夫之條件也知至至之止可與存義工夫之工程也此二段只是說終日乾乾而已學蒙忠信進德與知至至之可與幾也這幾句都是去底字修辭立誠與知終終之可與存義都是住底字賜銖問本義云乾六爻文言皆以聖人明之但九三一文又似說學者事曰聖人亦是如此進德亦是如此居業只是在學者則勉強而行之在聖人則自然安而行之知至知終亦然銖九三雖曰聖人之學其實通上下而言學者亦可用力聖學淵源幾無餘蘊矣忠信心也修辭事也然蘊於心者所以見於事也修於事者所以養其心也此聖人之學所以內外兩進而非判然兩事也總論九二九三爻九二處得其中却不費力若九三則剛而不中過高而危故有乾乾之戒解問閑邪存誠與修辭立誠相與否曰閑邪存誠不大段用力修辭立誠大段費氣力賜謹信存誠是裏面工夫無迹忠信進德修業居業是外面事微有迹在聖人分位皆做得自別纂註程子曰內以進德也擇言篤志所以居業也知至至之致知也求知所至而後至之知之在先故可與幾所謂始條理者智之事也知終終之力行也既知所終則力進而終之守之在後故可與存義所謂終條理者聖之事也此學之始終也又曰修辭立其誠不可不仔細理會言能修省言辭便是要立誠若只是修飾言辭爲心只是爲偽也修其言辭正爲體當自家敬以直內義以方外之實事道之浩浩何處下手惟立誠才有可居之處有可居之處則可以修業也終日乾乾



夫大 事却只是忠信所以進德為 九四曰或躍在淵无咎何謂

也子曰上下无常非為邪也進退无恒非離羣也君

子進德修業欲及時也故无咎 內卦以德學言外卦以時位言

及時而進也 附錄 此說文言六段蓋雖言德學而時位亦在其中非德學何以處時

處果安在哉曰隨時而變動靜不失其宜乃進德修業之實也 與進釋躍

淵君子進德修業不但為一身亦欲有為於天下及時而進賜 纂註 張氏曰上

義下與退釋在淵義无常无恒釋 九五曰飛龍在天利見大人

何謂也子曰同聲相應同氣相求水流濕火就燥雲

從龍風從虎聖人作而萬物覩本乎天者親上本乎

地者親下則各從其類也 作起也物猶人也覩釋利見之意也本

從其類聖人人類之首也 附錄 本乎天者親上凡動物首向上是親乎上人類

故興起於上則人皆見之 是也本乎地者親下凡植物首向下是親乎下

草木是也禽獸首多橫所以無智此本康節說錄天下所患無君不患無臣有

如是君必有如是臣雖使而今無少間也必有出來雲從龍風從虎只怕不是

真箇龍虎若是真龍虎必生風致雲也 備文言分明是以聖人為龍以上九

作言飛以萬物覩解利見大人只是言天下利見夫大德之君也道夫

曰亢龍有悔何謂也子曰貴而无位高而无民賢人

在下位而无輔是以動而有悔也 賢人在下位謂九五以下无

助之也 附錄 問王弼說初上無陰陽定位如何曰伊川說陰陽奇耦

節中各傳之意 豈容無也乾上九貴而无位需上九不當位乃爵祿之

位非陰陽之位此說極好學蒙 總論六爻易卦爻辭本只是各著本卦本爻之

象明吉凶之占 非是就聖賢地位說道理也故乾六爻自天子以至

於庶人自聖人以至於愚不肖茲或得之義皆有取但純陽之德剛健之至若

以義類推之則為聖人之象而其六位之高下又有似聖人之進退故文言因

潛見飛躍自然之文而以聖人之迹各明其義位有高下而德無淺深也然其

本意亦甚分明未嘗過為深巧且如初九則是德已成而行未著故象人未見

其德而君子之心確然已有以自信也九二則人見其庸言庸行閑邪存誠之

道又從而化之也九三則雖涉此危地而但進德修業之不巳也九四則其位愈

進其危益甚而亦但知循理不恤其他也九五則以天德居天位而天下莫不

仰觀之也上九則過極而亢不能無悔矣若以德言則愈進愈高此當為聖而

不可知之地又豈有可悔邪人傑問九二說聖人之德已備何故九三又言進

德修業知至至之曰聖人只逐爻取象此不是言德學節次是言居位節次六

爻皆是聖人之德只所處之位不同初爻言不易乎世不成乎名稱潛龍也已

是說聖人之德了只是潛而未用耳到九二却恰好其化已能及人矣蓋正是



人位所以恰好到九三居下卦之上位已高了那時節無可做只得恐懼進德  
修業乾乾不息此便是伊周地位九四位便乖不似九二安穩此時進退不得皆  
不由我只聽天時了以聖人明之便是舜歷試文王三分有二湯武鳴條牧野  
時到上九又九了看來人處大運中無一時閑吉凶悔吝一息不曾停如大車  
輪一般一任滾將去聖人只隨他恁地去看道理如潛龍勿用下也見  
何這裏則將這道理處之那裏則將那道理處之

龍在田時舍也言未為時用也終日乾乾行事也或躍在淵

自試也未據有為始試其可飛龍在天上治也居上以治下亢龍有悔窮之

災也乾元用九天下治也言乾元用九見與他卦不同君道剛而能柔天下無不治矣此第三節再申前意

附錄九是天德健中便自有順用之則天下治如下文乃見天則便是天德潛龍勿用陽氣潛藏見

龍在田天下文明雖不在上位然天下已被其化終日乾乾與時偕行時當然也

或躍在淵乾道乃革離下而上飛龍在天乃位乎天德

天德即天位也蓋唯有是德乃宜居是位故以明之亢龍有悔與時偕極乾元用九乃

見天則剛而能柔天之法也此第四節又申前意乾元者始而亨者也始則必亨理勢然矣

利貞者性情也收斂歸藏乃見性情之實附錄始而亨是生出去利貞是收斂了方

之復砥性情是乾元之性情始而亨時是乾之發用處共是一箇性情到那利貞處一箇有一箇性情百谷草木皆有箇性情了元亨方是他開花結子時到

利貞時方見得他底性情就這上看乾之性情便見得這是箇誠之復處利貞處尚是運下面氣去蔭他

及到利貞處自不用恁地節乾始能以美利利天下不言所

利大矣哉始者元而亨也利天下者利也不言所附錄不言所利明道云

不已者乾也利者貞也或曰坤利牝馬則言所利矣附錄不有其功常久而

則只利牝馬之貞則有所不利矣纂註程子曰乾始之道能使庶類生成天下

非可指名也故贊其利之大曰大矣哉蔡氏曰不言所利此所以為大也如言利建侯利涉大川則言所利矣大哉乾乎剛健

中正純粹精也剛以體言健兼用言中者其行無過不及正者其立不

蓋剛健中正之至極而精者又純粹之至極也或疑乾剛無柔不得言中正者不然也天地之間本一氣之流行而有動靜耳以其流行之體統而言則但謂

之乾而無所不包矣以其動靜附錄天哉乾乎陽氣方流行固已包了全體陰

分之然後有陰陽剛柔之別也剛健中正為其嫌於不中正所以說

這裏却夾雜些陰柔所以却說純粹精剛健中正為其嫌於不中正所以說

箇中正陽剛自是全體豈得不中正這君近日趙善譽者著一件易說道只乾



坤三卦便偏了乾只是剛底一邊坤只是柔底一邊某說與他道聖人做一部易如何却將兩箇偏底物事放在劈頭如何不討箇渾渾淪淪底放在那裏本義中便是破他說淵大哉乾元萬物資始乾道變化各正性命只乾便是氣之統體物之所資始物之所正性命豈非無所不包但自其氣之動而言則為陽自其氣之靜而言則為陰所以陽常兼六爻發揮旁通情也旁通猶言曲盡纂註蔡氏

曰剛則不屈健則不息中則無過不及正則不偏不倚純粹精則不雜數德無一之不備者惟九五當之兼用六爻以發揮其義者欲旁通以盡夫事物之情耳

時乘六龍以御天也雲行雨施天下平也言聖人時乘六龍以御天則如天之雲行雨施而天下平也君子以成德為行日可見之行也潛之為言也隱而未見行而未成是以君子弗用也已成

之德也初九固成德附錄問行而未成曰只是事業未就又問乾六爻皆聖人但其行未可見耳事安得有未成曰雖是聖人畢竟初九行而未成問

此只論事業不論德否曰且如伊尹○愚謂德行以在身者而言見之行以在居有莘之時便是行而未成文蔚○事者而言初九德成行立固自可以見之行事矣但其時位方當潛隱故其德行雖可見之

行而時位未能成其所行也是以爻辭以勿用言之君子學以聚之問以辨之寬以居之仁以行之易曰見龍在田利見

大人君德也

蓋由四者以成大人之德再言君德以深明九二之為大人也

附錄學以聚之問以辨之既探討得是當且放頓寬

大田地待觸類自然有纂註然亦未嘗不聚在事事物物之間苟不務學則無以會聚眾理而有諸己也學而弗問亦無以辨別眾理使之條件不紊而精粗本末或不知所擇也學聚矣問辨矣必有涵養寬裕之意自莫匪從容中道之妙故橫渠張子曰心大則百物皆通心小則百物皆病必寬以居之則吾之所學聚問辨者常見其與心為一矣然仁者心之全德生生而不窮也德至於仁與天同運無一息間斷則吾之所居者固非徒大而無實亦非固守而不化者也此仁以行之乃學問之極功君子之成德龍德正中所以為九二之大人歟

九三重剛而不中上不在天下不在田故乾乾因其

時而惕雖危无咎矣重剛謂陽爻陽位纂註蔡氏曰天五也田二也上未至

則雖危而可无咎矣九四重剛而不中上不在天下不在田

中不在人故或之或之者疑之也故无咎九四非重剛重

三或者隨時而未定也附錄九四中不在人則其進而至乎九五之位亦無嫌矣但君子本

非有此心故云或躍而文言又以非為邪也等語釋之蔡方士繇纂註蔡氏曰重剛謂重乾也以六爻之卦言之則三四居中以重剛三爻之卦言之則二五為中三四非中夫大人者與天



地合其德與日月合其明與四時合其序與鬼神合

其吉凶先天而天弗違後天而奉天時天且弗違而

況於人乎況於鬼神乎

大人即釋爻辭所利見之大人也有是德而當其位乃可當之人與天地鬼神本無二理特蔽於有我之私是以格於形體而不能相通大人無私以道為體曾何彼此先後之可言哉先天不違謂意之所為默與道契後天奉時謂知理如是奉而行之回紇謂郭子儀曰卜者言此行當見一大人而還其占蓋與此合若

子儀者雖未及乎夫子之所論然其至公無我亦可謂當時之大人矣

問聖人與天為一安有先後之殊曰只是聖人意要如此天便順從先後相應不差毫釐時舉先天後天乃是左右參贊之意如左傳云實先後之意思却在中間正台天運不差毫釐所謂啐啄同時也與欽夫謨問胡文定公云舜先天而天弗違志壹則動氣也孔子後天而奉天時氣壹則動志也如何曰先天而

天弗違者舜先作韶樂而鳳凰來儀後天而奉天時者孔子因獲麟而作春秋志壹動氣氣壹動志皆借孟子之言而形容天地感格之意謨天地只以形言

先天而天弗違者如禮雖先王未之有而可以義起之類蓋雖天所未為而吾意之所為自與道契天亦不能違也後天而奉天時如天敘有典天秩有禮之類雖天之所已為而理之所在吾亦奉而行之耳

蓋大人無私以道為體此一節是釋大人之德

道也天地者道也鬼神者造化之迹也聖人先於天而天同之後於天而能順天者合於道而已合於道則人與鬼神豈能違也張子曰鬼神者二氣之良能

也○按朱子曰將天地對日月四時鬼神說便只○愚謂天地日月四時鬼神是指形而下者言傳曰天地者道也其未敢道是○者以形氣言也而其所以為德明序吉凶者以道言也

大人之與合亦合其道而已

而不知亡知得而不知喪

其唯聖人乎

存亡而不失其正者其唯聖人乎

知進退

知進退

知進退

知進退

知進退

知進退

知進退

知進退

知進退



天而時行復明順承天之義○附錄未有執行而坤止此說是且如乾施物

若不是他健後如何此以上申承傳之意積善之家必有餘慶積不善之家必有

餘殃配乾只是健得來順君子弑其父非一朝一夕之故其所由來者

漸矣漸矣由辯之不早辯也易曰履霜堅冰至蓋言順也

古字順慎通用按此當附錄陰陽皆自微至著不是陰便積著陽便合下具足

須著慎來所以說蓋言慎也由辯之不早辯李光祖云不早

由積而成家之所積者善則福慶及於子孫所積不善則災殃流於後世其大

至於弑逆之禍皆因積累而至非朝夕所能成也明者則知漸不可長小積成

大辯之於早不使順長故天下之惡無由而成乃知霜冰之成也霜而至於冰

小惡而至於大皆事勢之順長也石氏曰孔子言積善之家必有餘慶勸忠臣

孝子也積不善之家必有餘殃懼亂臣賊子也庶乎為臣子者希福而為善懼

禍而不敢為惡此聖人之心也臣弑其君以下罪君父也言狎比小人必有弑

逆之禍積謂從微至著八大惡非一朝一夕卒暴而成若君父一見

其不善必即去之則不至成惡由辯之不早至於弑逆君父之罪也

也方其義也君子敬以直內義以方外敬義立而德

不孤直方大不習无不利則不疑其所行也此以學言之

義謂裁制敬則本體之守也直內方外程傳備矣附錄敬以直內是持守工夫

不孤言大也疑故習而後利不疑則何假於習義以方外是講學工夫

升卿敬以有內是立己之本是無纖毫私意胸中洞然徹上徹下表裏如一義

之事皆合宜移易不得如物之方截然不可動若圓物則可運而轉也必大端

莊嚴肅則敬便存須是將敬束做本領涵養得貫通時纔敬以直內便義以方

外義便有敬便存須是將敬束做本領涵養得貫通時纔敬以直內便義以方

字不理會義惟集義以驅利欲之蔽則於敬益有助工夫不可偏廢精粗本末

融液貫通乃善學耳敬義二者相濟則無失大雅孤猶偏也敬義既立

則德不偏孤不孤言德盛又曰不孤正是發明大字意思謂德盛者得之矣易

中所說與論語不同德盛逢原者易之說也善以類應者論語之說也若方詞

總論六二爻辭六二爻聖人本意謂人占得此爻者若直方大則不習自无不

利夫子遂從而解之將敬字解直字將義字解方字德不孤解大字敬而無義

不孤以之事君則忠於君以之事親則說於親以之交朋友則信於朋友自然



德修辭立誠所以居業便連致知持守都說了坤從首至尾皆去那一箇頭如云後得主而有常或從王事无成有終皆是無頭文蔚曰此見聖人賢人之分不同處曰然文蔚忠信所以進德是乾健工夫蓋是剛健純粹兢兢業業日進而自不已如活龍然精采氣燄自有不可及者直內方外是坤順工夫蓋是固執持守依文按本底做將去所以為學者事也人傑忠信進德是健底意思是硬立脚做去敬以直內是順底意思是恁地收斂做去寓乾卦正從知處說坤卦只從守處說乾卦分明是先見得這箇透徹便一直做將去如忠信所以進德幾句却是徑前做去有勇猛嚴厲斬截剛果之意坤卦未到這地位敬以直內義以方外未免謹貼把捉有箇持守底意思在破問修辭恐是顏子非禮勿言之類敬義如仲弓問仁之類修辭等處如剛健進前一刀兩斷工夫故屬陽而曰乾道敬義夾持是退步收斂確實靜定工夫故屬陰而曰坤道不知如此看否曰極是錄

**纂註** 程子曰君子主敬以直立而內直義形而外方義形於外非在外也敬義既立其德盛矣不期大矣而大矣德不孤也無所用而不周無所施而不利孰為疑乎。按朱子釋之曰敬立而內自直義形而外自方若欲以敬要去直內以義要去方外則非矣又曰義形而外方義是心頭斷事底心斷於內而外便方正萬物各得其宜

**陰** 雖有美含之以從王事弗敢成也地道也妻道也臣道也地道无成而代有終也

**纂註** 丘行可曰美陽也六三陰中有陽故曰有美釋章義

愚謂美三象含六象弗敢成謂弗敢專成也

天地變化草木蕃天地閉賢人隱易

曰括囊无咎无譽蓋言謹也

**附錄** 草木蕃如說草木暢茂人傑

**纂註** 程子曰充

廣得去則天地變化草木蕃充廣不去則天地閉賢人隱。按仁父問此意如何朱子曰已所不欲勿施於人只管充廣將去則萬物只管各得其所若充之於一家則一家得其所充之於一鄉則一鄉得其所充之於天下則天下得其去則物我貫通自有箇生生無窮底意思便有天地變化草木蕃氣象天地只是這般道理若推不去物我隔絕欲利於己不利於人欲己之富欲人之貧欲己之壽欲人之夭似這氣象全然

**君子黃中通理** 黃中言中德在內閉塞隔絕了便似天地閉賢人隱

**美在其中而暢於四支發於**

**正位居體** 雖在尊位而居下

**美在其中而暢於四支發於**

**事業美之至也** 美在其中復釋黃中

**附錄** 通論三五天地之間萬物聚然而陳者皆陰麗於陽其美

外見者也六三六五皆以陰居陽故三則曰陰雖有美而五則曰美在其中然三方進而位不中者也故陰雖有美而尚含之五正位而居體者也故美在其中而發於事業人臣事業之著於世固自有時殆

**纂註** 徐氏曰黃中中德在內不可挾才能而躡進以取三五同功嫌迫之禍也

通理文無不通言柔順之德蘊乎內而至盛也釋黃義正位當在中之位居體居下體而不僭言柔順之德形於外而得當也釋裳義黃中通理則美在其中而暢於四支正位居體則可發於事業二五皆中二內卦之中其發於外者不疑其所行而已五外卦之中其施於外者有事業之可觀坤道之美至此極矣故曰美之至也嘗謂黃中



通理四字當玩涵養不熟操守不固天理有一毫之未純人欲有一毫之未去未得為黃中也涵養熟矣操守固矣天理全而人欲去矣然條理未達脈絡未貫則是蘊於內者雖有中和渾厚之美而無融暢貫通之妙未得為通理也必黃中而通理暢於四支發於事業而後為美之至孟子曰充實而有光輝之謂大大而化之之謂聖亦此意也丹家亦取此義魏伯陽參同契曰黃中漸通理潤澤達肌膚但作用不同此為義理存養皆天公諸人也彼為血氣保固由人私諸已也學者又不可以不辨

**陰疑於陽必戰為其嫌於无陽也故稱龍焉猶未離其類也故稱血焉夫玄黃者天地之雜也**

**天玄而地黃** 疑謂均敵而無小大之差也坤雖無陽然陽未嘗無也血陰屬蓋氣陽而血陰也玄黃者天地之正色言陰陽皆傷也○此以上

**纂註** 蔡氏曰十月為純坤之月六爻皆陰然生生之理無頃刻而申象傳之意 息一陽雖生於子而實始於亥十月之陽特未成爻耳聖人為其純陰而或嫌於無陽也故稱龍以明之古人謂十月為陽月者蓋出此

### 周易文三言傳第七

後學 成德 校訂

### 周易說卦傳第八

朱子本義

新安後學胡桂附錄纂註

昔者聖人之作易也幽贊於神明而生蓍

幽贊神明猶言贊化育龜策傳

曰天下和平王道得而蓍莖長丈其叢生滿百莖

**附錄**

著便是大衍之數五十能贊化育和氣充塞所以生出這物事淵

**參天兩**

**地而倚數**

天圓地方圓者一而圍三三各一奇故參天而為三方者一而圍四四合二偶故兩地而為二數皆倚此而起故揲著三變之

未其餘三奇則三三而九三偶則三二而六兩二一三則為七兩三一二則為八

**附錄**

問參天兩地舊說以為五生數中參天兩地不知其說如何曰

如此却只是三天二地不見參兩之意又曰這却是積數不是倚數參天者參之以三兩地者兩之以二也以方圓而言參兩如天之圓徑則以圍三而參之地之方徑一則以圍四而兩之否曰是道夫天一而圍三地一而圍四然天全用而地半用如參天為三而兩地為二也 參天圓得數之三地方得數之四又曰一箇天參之而為三一箇地兩之而為二二三為九三二為六兩其三一二其二為八兩其二一其三為七高參天兩地而倚數此在揲著上說三者元是箇三數底物事自家從而三之兩者元是箇兩底物事自家從而兩之雖然却只是說得箇三兩在未見得成何數倚數云者似把幾件物事揆放這裏且如



先得箇三再得箇三只成六又得箇三方成九若得箇二却成八地倚得數出來淵 **觀變於陰陽而立卦發**

**揮於剛柔而生爻** 附錄 問陰陽剛柔一也而別言之何也曰觀變於陰陽近於造化而言發揮剛柔近於人事而言且

如泰卦以卦言之只見得小往大來陰陽消長之意爻裏面便有包荒之類道夫

分奇偶便是畫積畫便成卦卦中看畫便是爻學蒙問既有卦則有爻矣先言卦而後言爻何也曰自作易而言之則有爻而後有卦此却是以後

人觀易而言方其立卦時只見得是卦及細別之則有六爻道夫 纂註 蔡氏曰陰陽七八九六也觀七八九六之變則卦可得而立矣陰陽之變即所以為爻

後言發揮剛柔而生爻者蓋未入用則謂之陰陽已入用則謂之剛柔也 **和**

**順於道德而理於義窮理盡性以至於命** 附錄 問和順道德而理垂逆統言之也

理謂隨事得其條理析言之也窮天下之理盡人物之性而合於天道此聖人作易之極功也○此第二章

說就是就易上說曰是說易又問和順是聖人和順否曰是易之和順道德而理於義如吉凶消長之道順而無逆是和順道德也理於義則又極其細而言隨事各得其宜之謂也學蒙和順道德而理於義是統說底窮理盡性至命是分

說底上一句是離合言之下一句以淺深言之淵和順道德是默契本原處理於義是應變合宜處物皆有理須一一推窮性則是理之極處故云盡命則性之所自來處故云至荅許昇窮理是理會得道理窮盡盡性是做盡處如能

事父然後盡仁之性能事君然後盡義之性闕祖窮理是知盡性是行如為子知所以為孝為臣知所以為忠此窮理也為子能孝為臣能忠此盡性也能窮

其理而充其性之所有方謂之盡以至於命是拖脚說得於天者蓋性是我之所至者命是天之所以與我者也昔嘗與人論舜事舜盡事親之道至天下之為父子者定知此者窮理者也能此者盡性者也必大窮理盡性至命本是就易上說易上皆說物理便是窮理盡性即此便是至命也淳互論上傳窮理是知上說盡性是仁上說言能造其極也至於範圍天地是至命事言與造化一般淵 **昔者聖人之作易也將**

**以順性命之理是以立天之道曰陰與陽立地之道**

**曰柔與剛立人之道曰仁與義兼三材而兩之故易**

**六畫而成卦分陰分陽迭用剛柔故易六位而成章**

兼三材而兩之總言六畫又細分之則陰陽之位間雜而成文章也○此第二章 附錄 昔者聖人之作易將以順性命

命之理摹寫那箇物事下文所說陰陽剛柔仁義便是性中有這箇物事淵問

道理也陰陽氣也何故以陰陽為道曰形而上者謂之道形而下者謂之器明

道以為須著如此說然器亦道道亦器也道未嘗離乎器道只是器之理如這

交椅是器可坐便是交椅之理如這人身是器語言動作便是交椅之理只在

器上所以一陰一陽之謂道淳問陰陽以氣言剛柔則有形質可見矣至仁與

義則又合氣與形而理具焉然亦一而已矣蓋陰陽者陽中之陰陽柔剛者陰

中之陰陽也仁義者陰陽合氣剛柔成質而是理始為人道之極也然仁為陽

剛義為陰柔仁主發生義主收斂故其分屬如此或謂揚子雲說君子於仁也



柔於義也剛蓋取其相濟而相為用之意曰仁體剛而用柔義體柔而用剛陰陽剛柔仁義看來當曰義與仁當以仁對陽仁若不是陽剛如何做得許多造化義雖剛却主於收斂仁却主發舒這也是陽中之陰陰中之陽互藏其根之意且如今人用賞罰到賜與人自是無疑便做將去若是刑殺時便遲義屬陰表機仲却說義是剛底物合屬陽仁是柔底物合屬陰殊不知舒暢發達便是那剛底意思收斂底意鄉飲酒義云温厚之氣盛於東南此天地之仁氣也吸為陰吸便是收斂底意鄉飲酒義云温厚之氣盛於東南此天地之仁氣也嚴凝之氣盛於西北此天地之義氣也備蓋嘗論之陽主進而陰主退陽主息而陰主消進而息者其氣強退而消者其氣弱此陰陽之所以為柔剛也陽剛温厚居東南主春夏而以作長為事陰柔嚴凝居西北主秋冬而以斂藏為事作長為生斂藏為殺此剛柔之所以為仁義也以此觀之則陰陽剛柔仁義之位豈不曉然而揚子雲之所謂於仁也柔於義也剛者乃自其用處之末流言之蓋亦所謂陽中之陰陰中之陽固不妨自為一義但不可雜乎此而論之耳若表極仁義禮知既知得界限分曉又須知四者之中仁義是箇對立底關鍵蓋仁也而禮則仁之著義義也而知則義之藏春夏秋冬雖為四時然春夏皆陽之屬也秋冬皆陰之屬也故曰立天之道曰陰與陽立地之道曰柔與剛立人之道曰仁與義是知天地之道不兩則不能以立故端雖有四而立之者則兩耳堉問兼三材如何分曰以一卦言之上兩畫是天中兩畫是人下兩畫是地初剛而二柔三仁而四義五陽而上陰兩卦各自看則上與三為天五與二為人四與初為地問以八卦言之則九三者天之陽六三者天之陰九二者人之仁六二者人之義初九者地之剛初六者地之柔不知是否曰恁地看也得如上便是天之陰三便是天之陽五便是人之仁二是人之義四是地之

柔初是地之剛道夫天下道理只是一箇包兩箇五行五箇便是十箇甲乙便是兩箇木丙丁便是兩箇火戊己便是兩箇土金水亦然所謂兼三材而兩之便都是如此

### 天地定位山澤通氣雷風相薄水火不相射

此義剛

### 八卦相錯

邵子曰此伏羲八卦之位乾南坤北離東坎西兌居東南震居東北巽居西南艮居西北於是八卦相交而成六十四卦所謂

先天之學也

### 附錄

問山澤通氣只為兩卦相對所以氣通曰澤氣升於山為雲為雨是山通澤之氣山之泉脉流於澤為泉為水是澤通山之氣道夫

山澤通氣水火不相射山澤一高一下而水脉相為灌輸也水火下然上沸而不相減息也備問水火不相射或音石或音亦孰是曰音石水火與雷風山澤不相類本是相克底物事今却相應而不相害問若以不相射而言則與上文相類如何曰不相射乃下文不相悖之意不相悖乃不相害也水火本相害之物便如未濟之水火亦是中間有物隔之若無物隔之則相害矣此乃以其不相害而明其相應也道夫問八卦相錯曰乾坤自是箇不動底物事動是陰陽如一陰對一陽一陽對一陰六十四卦圓轉皆如此相錯總論一章說卦天地定位一章先天圖乾一兌二離三震四巽五坎六艮七坤八之序皆本於此若自八卦之上又放此而生之至六畫則八卦相重而成六十四卦矣六十四卦之上又放此而生之至十二畫則六十四卦相重而成四千九十六卦矣

### 數往者順知來者逆是故易逆數也

起震而離兌也

焦貢易林是也

也答虞大中

以至於乾數已生之卦也自巽而歷坎艮以至於坤推未生之卦也

易之生卦則以乾兌離震巽坎艮坤為次故皆逆數也○此第三章

### 附錄

數往者順



這一段是從卦氣上看來，雷以動之，風以散之，雨以潤之，日

以暄之，艮以止之，兌以說之，乾以君之，坤以藏之。

此卦位相對與上章同。附錄：雷以動之，四句取象義多，故以象言艮。

此第四章附錄：以止之，四句取卦義多，故以卦言學蒙。

纂註：蔡氏曰：動則物者言生物之功也，潤則物滋，暄則物舒，二者言長物之功也。止則物成，說則物

遂，二者言收物之功也。君則物有所歸，藏則物有所息，二者言藏物之功也。又

曰：此章卦位相對，與上章同。而上章則言卦象自相，為用此章則言八卦造物流行，有生長收藏之事也。

帝出乎震，齊乎巽，相見乎離，致役乎坤，說言乎兌，戰乎乾，勞乎坎，成

言乎艮。

帝者天之主宰，邵子曰：此卦位附錄：帝出乎震，萬物發生，便是他

是箇肅殺收成底時節，故曰戰勞乎坎，恐是萬物有所歸，有箇勞徠安定他之

義，又曰：似乎慰勞之意，言萬物皆歸藏於此，用慰勞他。並道夫潘時舉問據

下文萬物之所歸也，故曰勞乎坎。意勞字當作去聲，曰恐如此。

纂註：蔡氏曰：帝者以主宰乎物為言也。出者發謂巽居東南，於時為春夏之交也。相見物形明盛，皆相見也。離居南方，於時為

夏致猶委也。委役於萬物無不養也。坤居西南，於時為秋夏之交也。說言者物

形至此充足而說也。允居西方，於時為秋戰者，陽氣始萌，陰凝而戰也。乾居西

北，於時為秋冬之交也。勞者，陽方脫乎戰，故勞坎居北方，於時為冬成言者，陽

氣至此物之所成終而成始也。愚謂自巽至兌，皆陰卦，忽與乾

艮居東北，於時為冬春之交也。遇陰疑於陽，必戰，故曰戰乎乾。

萬物出乎震，震震東方也。齊乎巽，巽東南也。齊也者，言萬物之潔

齊也。離也者，明也。萬物皆相見，南方之卦也。聖人南

面而聽天下嚮明而治，蓋取諸此也。坤也者，地也。萬

物皆致養焉，故曰致役乎坤。兌正秋也。萬物之所說

也，故曰說言乎兌。戰乎乾，乾西北之卦也。言陰陽相

薄也。坎者水也。正北方之卦也。勞卦也。萬物之所歸

也，故曰勞乎坎。艮東北之卦也。萬物之所成終而所

成始也，故曰成言乎艮。

此第五章所推卦位之說，多未詳者。附錄：離中虛明，可以為南方之卦。道夫乾陽也，乃居西北，故曰陰陽相薄。道夫

王八卦帝出乎震，與萬物出乎震，這兩段說文王卦問何以知為文王卦，曰邵



共第六章前一段乃文王卦位後一段乃伏羲底恐夫子之意以為伏羲文王所定方位不同如此然生育萬物既如文王所次則其方位非如伏羲所定亦不能變化既成萬物無伏羲底則做文王底不出竊恐文義如此說較分明曰如是則其歸却在伏羲上恁地說也好但後兩段第六章却除了乾坤何也答曰竊恐著一句神也者妙萬物而為言引纂註蔡氏曰帝之出入不可見而為起則乾坤在其中矣曰恐是如此並道夫纂註物者可見故又以物言焉氣無物不行物無氣不生然氣之生也有漸不能遽遍乎物自帝出乎震至成言乎艮一氣流行之漸生成之功也震巽離乾坎艮皆以方言充以時言坤以地言所以然者夫子欲備三者之義互言之耳是雖有三又足以見其未嘗相離之義也徐氏曰坎離天地之大用也得乾坤之中氣故離火居南坎水居北也震動也物生之初也故居東兌說也物成之後也故居西此四者各居正位也震屬木巽亦屬木震陽木也巽陰木也故巽居東南巳之位也兌屬金乾亦屬金兌陰金也乾陽金也故乾居西北亥之方也坤艮皆土也坤陰土艮陽土坤居西南艮居東北者所以均旺乎四時也此四者分居四隅也後天八卦以震巽離坤兌乾坎艮為次者震巽屬木木生火故離次之離火生土故坤次之坤土生金故兌乾次之金生水故坎次之水非土亦不能以生木故艮次之水土又生木木又生火八卦之用五行之生循愚謂邵子以此兩段屬之文王八卦卦意環無窮此所以為造化流行之序也其本之文王卦辭坤西南得朋東北喪朋正此兩段之方位也也蹇解卦辭亦然神也者妙萬物而為言者也動萬物者莫疾乎雷撓萬物者莫疾乎風燥萬物者莫熯乎火

說萬物者莫說乎澤潤萬物者莫潤乎水終萬物始萬物者莫盛乎艮故水火相逮雷風不相悖山澤通氣然後能變化既成萬物也此去乾坤而專言六子以見神之所為然其位序亦用上章之說未詳其義附錄此兩段却除了乾坤著一句神也者妙萬物而為言引起則乃其所以動所以撓者是也道夫水火不相逮一段又似與上面水火不相射同義又自是伏羲卦竊謂上言六子用文王八卦之位者以六子之主時成用而言故以四時為序而用文王後天之序下言六子用伏羲八卦之位者推六子之所以主時成用而言故以陰陽交合為義而用伏羲八卦之序蓋陰陽各以其偶合而六子之用行所以能變化盡成萬物也文王八卦則兌震以長男而合少女巽以長女而合少男皆非其偶故自動萬物者莫疾乎雷至終萬物始萬物者莫盛乎艮皆別言六子之用故以四時之次言之而用文王八卦之序下則推其所以成用於陰陽各得其偶故用伏羲八卦若上用伏羲卦次則四時失其序下用文王八卦則兌震艮巽皆非其偶矣伏羲卦序與今卦序不同不知孔子創為之而作序卦抑自文王周公繫辭之後已更伏羲之序如此而孔子特以纂註徐氏曰伏羲八卦方位主造化對待之體而言文王八卦卦明義邪錄卦方位主造化流行之用而言對待非流行則不能變化流行非對待則不能自行

乾健也坤順也震動也巽入也坎陷也離



麗也艮止也兌說也

此言八卦之性

**附錄**

八卦謂之性者言其本性如此謂之情者言其發中

亦如此淵萬物之情盡於八卦而震巽坎離艮兌又總於乾坤曰動曰陷曰止皆健底意思曰麗曰說曰入皆順底意思聖人下此八字極狀得八卦性情盡必大伏義八卦只此數畫該盡天下萬物之理陽在下為

震震動也在上為艮艮止也陽在下自動在上自止度  
柔故順震坎艮陽卦陽生乎二陰之下則剛而進故動在二陰之中則剛為陰所弱故陷出二陰之上雖剛則亦無所往矣故止巽離兌陰卦陰成乎二陽之下以順而伏故入在二陽之中以順而  
愚謂自第七章至篇末皆言先天對待之易  
**乾為馬坤**

**為牛震為龍巽為雞坎為豕離為雉艮為狗兌為羊**

遠取諸物如此

**附錄**

乾為馬而乾之象却說龍俗說象牽合不得如坤為牛遍求諸卦必要素箇牛或以一體取或以一爻取如坤牛不可見便於離一畫是牛顯子取象亦有來歷不是假說譬喻但今以說卦求之多所不通故不得已而闕之或且從先儒之說耳可學易象也須有此理但地零星碎碎去牽合附會得來不濟事須是見

一箇大原許多名物件數皆貫通在裏面方是顯  
**纂註** 蔡氏曰馬善行而健動難知時而伏豕內剛雉外文明狗外

愚嘗妄論夫子於八卦取象有括文剛內柔羊內很外說此以八卦取諸物也  
王周公柔爻之例者有自括大象之例者又有於說卦別取者如上章天地山澤雷風水火是括大象之例如此章乾馬兌羊巽雞離雉是括周公文例周公於大畜乾爻稱馬大壯似兌稱羊中

孚巽爻稱雞睽互坎卦稱豕至若坤牛震龍艮狗實夫子於說卦又有所取而前聖未有其例者也下章皆然數聖人取象本各不同如必欲執彖爻之象盡求合於說卦則多不通矣嘗作易象圖并說附於五贊

後庶幾於數聖人取象各有所得不至滯而不通也

**乾為首坤為腹**

此第九

**附錄**

問艮何以為手曰手去

**纂註**

蔡氏曰首實而居上腹虛而容物足居下而善動股居下而善隨耳以陽

在內而聰目以陽在外而明手  
愚謂夫子於此章取象坤為腹與明夷六四在上而止物口在上而能說  
同巽為股與咸九三互體同兌為口與咸上六輔頰舌同  
外餘皆自取  
**乾天也故稱乎父坤地也故稱乎母震一索**

**而得男故謂之長男巽一索而得女故謂之長女坎**

**再索而得男故謂之中男離再索而得女故謂之中**

**女艮三索而得男故謂之少男兌三索而得女故謂**

**之少女**

索求也謂揲著以求爻也男女指卦

**附錄**

震一索而得男是一索得陽爻而後成震故謂之長



不當專作撰著看撰著有依不得這序時便說不通大槩只是坤求於乾而得震坎艮乾求於坤而得巽離兌一二三者以其畫之次序言也巽行初間畫卦時也不恁地只是畫成八卦後便見有此象耳義剛又

曰是已有此卦了就此卦生出此義所謂後天之學

故以能生者為父母而生者為子一索再索三索者以初中終三畫

而取此長中少之序也震坎艮皆陽故曰男巽離兌皆陰故曰女

之象亦夫子所自取參之伏羲八卦居南而稱父坤居北而稱母乾一索於坤得坤初爻而生巽坤一索於乾得乾初爻而生震即邵子所謂母孕長男而

為復父生長女而為姤之義乾再索於坤得坤中爻而生離三索於坤得坤上爻而生兌坤再索於乾得乾中爻而生坎三索於乾得乾上爻而生巽離兌

雖各得坤一爻而生然本乾體故皆從父於東南震坎艮雖各得乾一爻而生然本坤體故皆從母於西北至若文王八卦乾統三男於西北坤統三女於東南是既生之後男皆從父女皆從母又自不同也先天卦配父母六子之義夫

子觀伏羲對待之卦推其未明之象以為說實先儒所未發而愚偶有見焉耳

乾為天為圜為君為父為玉為金為寒為冰為大赤

為良馬為老馬為瘠馬為駁馬為木果

荀九家此下有為龍為直為衣為言

韓康伯註曰荀爽有九家集解蔡氏曰積陽故為天陽體動故為圜尊布

上故為君性剛故為玉為金純陽故色為大赤健故為良馬陽之極故又為

老馬為瘠馬而在上故為木果寒冰駁未詳

愚謂夫子取乾卦象稱馬本或曰純陽之反又曰駁馬其色中正相半也

之大畜爻外餘皆所自取如

皆夫子大象也

坤為地為母為布為釜為吝嗇為均

為子母牛為大輿為文為眾為柄其於地也為黑

荀九家有

為牝為迷為方為囊

蔡氏曰積陰故為地動闢而廣故為布為均虛而聚

為裳為黃為帛為漿

物故為釜靜而翁故為吝嗇性順故為子母牛載物

故為大輿有形而柔順故為文數偶故為

愚謂夫子取坤卦象稱輿本之剥

眾有形可執故為柄純陰故其色為黑

上九之爻稱眾本之晉六二之爻

餘皆所

自取

震為雷為龍為玄黃為專為大塗為長子為

決躁為蒼筤竹為萑葦其於馬也為善鳴為馵足為

作足為的頰其於稼也為反生其究為健為蕃鮮

荀九家有

為玉為

蔡氏曰陽動於陰下故為雷陰陽始交故為玄黃陽氣始施故為

專萬物畢出故為大塗動故為決躁氣始亨故於馬為善鳴陽在

下故又為馵足為作足陰在上故為的頰的白色而頰在上也剛反動故於稼

為反生長必終於乾故其究為健蒼筤竹萑葦蕃鮮未詳

徐氏曰馬馬後左

足白也作

愚謂夫子取震卦象稱雷本象辭震驚百里稱長

謂雙舉也

子本師五爻互體稱馬本屯卦諸爻餘皆所自取

巽為木為

風為長女為繩直為工為白為長為高為進退為不

謂雙舉也

子本師五爻互體稱馬本屯卦諸爻餘皆所自取



果為臭其於人也為寡髮為廣顙為多白眼為近利

市三倍其究為躁卦荀九家有為楊為鶴纂註蔡氏曰下入而上升故為木一陰為二陽所得故為風二陽上

達故為繩直為長為高陰卦故其色為白一陰盤旋於二陽之下故為進退為不果陰氣迴旋而不散故為臭髮陰也陽盛於上故於人為寡髮陽在上故為廣顙三文皆變故為震又巽反亦為震震為決躁○愚謂夫子於巽卦取象稱故其究為躁卦工多白眼近利市三倍皆未詳木本之漸六四文外餘皆

取所自坎為水為溝瀆為隱伏為矯輮為弓輪其於人

也為加憂為心病為耳痛為血卦為赤其於馬也為

美脊為亟心為下首為薄蹄為曳其於輿也為多

眚為通為月為盜其於木也為堅多心荀九家有為宮為律為可為棟為叢

棘為狐為蒺纂註蔡氏傳曰內明外暗者水與月也坎內陽外陰故為水水流

於馬為美脊為亟心上柔故又為下首下柔故又為薄蹄剛繫於柔故為曳下

柔故於輿為多眚維心耳故為通內明外暗故為月陽隱陰中故為盜剛在中故於木為堅多心為血卦未詳○徐氏曰血傷也爻辭言血者皆坎象

愚謂夫子取坎卦象如輪本既未濟文如心本坎卦象如血本需卦爻如馬本屯卦爻如輿本睽卦爻如盜本蒙賁等卦爻此外皆所自取 離為

火為日為電為中女為甲冑為戈兵其於人也為大

腹為乾卦為鼫為蟹為贏為蚌為龜其於木也為

科上槁荀九家有為纂註蔡氏曰內暗外明者火與日也離內陰外陽故為

為戈兵中虛故於人為大腹火燥燥故為乾卦外剛內○愚謂夫子取離卦象

柔故為蟹為鼫為贏為蚌為龜中虛故於木為科上槁○如日本離晉革豐彖

辭如龜本頤損益似體此外皆所自取 艮為山為徑路為小石為門闕為果蓏

為闈寺為指為狗為鼠為黔喙之屬其於木也為堅

多節荀九家有為鼻為虎為狐附錄陳安卿說麻衣易以艮為鼻先生曰纂註蔡氏曰

陰上故為山上通故為徑路一陽露於上故為小石上實下虛故為門闕陽在上而果蓏成於上故為果蓏陽止故為闈寺為指前剛故為鼠為黔喙之屬上剛故於木○愚謂夫子取艮卦象如石本諸豫互體之爻如鼠本為堅多節○諸晉互體之爻如果本諸剝上爻此外皆所自取 兌為澤

為少女為巫為口舌為毀折為附決其於地也為剛



鹵為妾為羊

荀九家有為常為輔頰○此第十一章廣八卦纂註蔡氏之象其間多不可曉者求之於經亦不盡合也

潤而下故為澤說見乎外故為巫為口舌陰窮故為毀折陰附陽決故為羊○愚謂為附決上柔下剛故為剛鹵少女從姊為娣故為妾內很外說故為羊○夫子取兌卦象如巫本巽互體如口舌本咸上六如羊本大壯史歸妹此外皆所自取說卦之象夫子所自取為多括前聖之例為少故求之於經不盡合也互論啓蒙愚嘗考之說卦所論八卦方位之不同夫子初未嘗有先後天之分也自邵子發明之朱子表章之然後義文之易辨明於世而夫子所論八卦方位之不同始各有歸著俾學者觀於卦位之對待流行而先後天之分較然矣今觀第六章自神也者妙萬物而為言至莫盛乎艮是承前章論後天八卦之位自水火不相逮至既成萬物也仍是先天八卦位次次啓蒙亦已言之矣若自第七章至第十章啓蒙引之以為文王觀已成之卦推未明之象以為說而謂之後天之學入用之位愚竊謂自七章至篇末十一章皆先天八卦位次而夫子推未明之象以為說故其卦次與第三章第四章同始附臆說於此

周易說卦傳第八

後學 成德 校訂

周易序卦傳第九

朱子本義

新安後學胡桂附錄纂註

總論序卦

問序卦或謂非聖人之書信乎曰此沙隨程氏之說也先儒以為非聖人之編某以為謂之非易之精則可謂非易

之編則不可周子分精與縕字甚分明序卦却正是易之縕事來雜有在裏面問何謂易之精曰如易有太極是生兩儀兩儀生四象四象生八卦這便是易之精問如序卦中亦見消長進退之義喚做不是精不得曰此正是事來雜有在裏面正是縕須是自一箇生出來以至於無窮便纂註程子曰乾坤天地之道陰陽之本故為上篇之首坎離是精道夫陰陽之成質故為上篇之終咸恒夫婦之道生育之本故為下篇之首未濟坎離之合既濟坎離之交合而交則生物陰陽之功也故為下篇之終二篇之卦既分而後推其義而為之次序卦是也

有天地然後萬物生焉盈天地之間者唯萬物故受之以屯屯者盈也屯者物之始生也物生必蒙故受之以蒙蒙者蒙也物之穉也物穉不可不養也故受



之以需需者飲食之道也飲食必有訟故受之以訟  
訟必有衆起故受之以師師者衆也衆必有所比故  
受之以比比者比也比必有所畜故受之以小畜物  
畜然後有禮故受之以履履而泰然後安故受之以  
泰是八云鄭無而泰二字泰者通也物不可以終通故受之以否物  
不可以終否故受之以同人與人同者物必歸焉故  
受之以大有有大者不可以盈故受之以謙有大而  
能謙必豫故受之以豫豫必有隨故受之以隨以喜  
隨人者必有事故受之以蠱蠱者事也有事而後可  
大故受之以臨臨者大也物大然後可觀故受之以  
觀可觀而後有所合故受之以噬嗑嗑者合也物不

可以苟合而已故受之以賁賁者飾也致飾然後亨  
則盡矣故受之以剝剝者剝也物不可以終盡剝窮  
上反下故受之以復復則不妄矣故受之以无妄有  
无妄然後可畜故受之以大畜物畜然後可養故受  
之以頤頤者養也不養則不可動故受之以大過附錄  
問不養則不可動故受之以大過何也曰動則過矣故小過亦曰有其信者必行之故受之以小過道夫物不可以終過故  
受之以坎坎者陷也陷必有所麗故受之以離離者  
麗也右上一篇有天地然後有萬物有萬物然後有男女有  
男女然後有夫婦有夫婦然後有父子有父子然後  
有君臣有君臣然後有上下有上下然後禮義有所

錯附錄

問序卦中六十四卦獨不言咸何也曰夫婦之道即咸也曰亦如上經不言乾坤但言天地則乾坤可見否曰然道夫

夫婦



之道不可以不久也故受之以恒恒者久也物不可  
以久居其所故受之以遯遯者退也物不可以終遯  
故受之以大壯物不可以終壯故受之以晉附錄問物不  
壯故受之以晉傳曰物无壯而終上之理既壯盛則必進竊意物進而後至壯  
壯盛既壯盛則衰退繼之矣今曰壯盛則必進此義如何曰物固有壯而後  
者亦有進而後壯者其義自有不同此各隨其事而言難以一說拘也且以十  
二月卦論大壯之爲史史之爲乾豈非壯而後進乎至乾乃極而衰耳又問壯  
與晉何別曰不但如此壯而晉者進也進必有所傷故受之以  
明夷夷者傷也傷於外者必反於家故受之以家人  
家道窮必乖故受之以睽睽者乖也乖必有難故受  
之以蹇蹇者難也物不可以終難故受之以解解者  
緩也緩必有所失附錄問緩字恐不是遲緩之緩乃是懈怠之  
意故曰解緩也曰緩字是散意道夫故  
受之以損損而不已必益故受之以益益而不已必

決故受之以史史者決也決必有所遇故受之以姤  
姤者遇也物相遇而後聚故受之以萃萃者聚也聚  
而上者謂之升故受之以升升而不已必困故受之  
以困困乎上者必反下故受之以井井道不可不革  
故受之以革革物者莫若鼎故受之以鼎主器者莫  
若長子故受之以震震者動也物不可以終動止之  
故受之以艮艮者止也物不可以終止故受之以漸  
漸者進也進必有所歸故受之以歸妹得其所歸者  
必大故受之以豐豐者大也窮大者必失其居故受  
之以旅旅而無所容故受之以巽巽者入也入而後  
說之故受之以兌兌者說也說而後散之故受之以



渙渙者離也物不可以終離故受之以節節而信之故受之以中孚有其信者必行之故受之以小過有過物者必濟故受之以既濟物不可窮也故受之以未濟終焉右下

周易序卦傳第九

後學成德校訂

此篇之義與前篇不同其所以然之故不可不察也

周易雜卦傳第十

朱子本義

新安後學胡桂附錄纂註

總論雜卦

雜卦反對之義只是反覆則其吉凶禍福動靜剛柔皆相反了答虞大中

乾剛坤柔

附錄

剛柔雖各有所偏必相錯而後得中然在乾坤二卦之全體當剛而剛當柔而柔則不待相錯而不害其全矣其爻

位之無過不及者如乾坤之二五亦不待相錯而不害其為中矣陰陽變化而太極之妙無不在焉於此蓋可見也今謂乾剛坤柔便有所偏恐於二卦之象及二五之爻有不

比樂師憂臨觀之義或與或求

以我臨物曰與物來觀我

曰求或曰二卦互有與求之義

附錄

臨觀更有與求之義臨以二陽言之則二陽可以臨上四陰以卦中爻言之則六五上六又以上而臨下觀自下而

觀上則為觀是平聲自上而為物之觀是去聲道夫

屯見而不失其居蒙雜而著

屯震遇

故見坎險不行也蒙坎遇艮坎幽昧艮光明也或曰屯以初言蒙以二言

震起也艮止也損益盛衰之始也

纂註

蔡氏曰屯物之始生故見主初也未得位而利居貞故不失其居蒙然而



曰震陽起於下艮陽止於上 大畜時也无妄災也止健者時有適然

損者盛之始益者衰之始 萃聚而升不來也蔡氏曰剛健者難畜當剛止之時故能畜莫非災也无妄之災乃所謂災也

謙輕而豫怠也謙輕是自謙抑不自尊重道夫輕是木升而上

兌見而巽伏也兌陰外見巽陰內伏 隨无故也 蠱則飭也隨前无故蠱後當飭

剝爛也復反也蔡氏曰剝則陽爛復則陽反 晉晝也明夷誅也誅傷也

井通而困相遇也剛柔相遇而剛見揜也 渙

離也節止也蔡氏曰風散水故離澤防水故止 解緩也蹇難也附錄散緩

睽外也家人內也否泰反其類也大壯則止遯

則退也止謂謂陽升於上止而不進天之道也節止也謂有所限節而

大有衆也同人親也革去故也

鼎取新也小過過也中孚信也蔡氏曰莫非過也小過之過乃所謂過也小者能過

豈常理哉莫非信也中孚之信乃所謂信也信出於中豈要約之所能致哉 豐多故也親寡旅也既明且動其故

離上而坎下也火炎上水潤下 小畜寡也履不處也不處行進之義 需

不進也訟不親也大過顛也徐氏曰本未弱故顛 姤遇也柔遇

剛也漸女歸待男行也附錄女待男而行 頤養正也既濟

定也蔡氏曰六位皆當故定 歸妹女之終也未濟男之窮也附錄

伊川說未濟男之窮為三陽失位以為斯義也得之成都隱者見張欽夫說伊川之在涪也一日讀易有剝桶人以此問伊川伊川不能答其人云三陽失位

故伊川記之不知此語火珠林上已有蓋 史決也剛決柔也君子

伊川未嘗看雜書所以被他說動了附錄

道長小人道憂也自始以下卦不反對或疑其錯簡 蔡氏曰自

亂簡按雜卦例皆反對協韻為序入其例改正大過顛也頤養正也既濟定

也未濟男之窮也歸妹女之終也漸女歸待男行也姤遇也柔遇剛也史決也

也

也

也

也

也

也



剛史柔也君子道愚謂雜卦以乾為首不終之以他卦而必終之以史者蓋長小人道憂也史以五陽決一陰決去一陰則復為乾矣故曰君子道長小人道憂也易為君子謀大哉言矣

周易雜卦傳第十

後學 成德 校訂

*[Faint bleed-through text from the reverse side of the page]*

周易本義五贊第十一

朱子系述

新安後學胡桂附錄纂註

原象

愚按五贊大要皆教人以象占之學首篇原奇偶之象推象之由也次篇述作者之旨為占而作也三篇明筮以發其占四篇稽類以考其象五篇以警學名欲人讀易之際常如卜筮之臨假象辭以為儀則而終趨於吉是又會象占而一之也先生嘗曰某解易只作卜筮之書今五贊皆以象占示教其旨深矣

太一肇判陰降陽升陽一以施陰兩而承惟皇昊義仰觀俯察奇偶既陳兩儀斯設既幹乃支一各生兩陰陽交錯以立四象奇加以奇曰陽之陽奇而加偶陽陰以章偶而加奇陰內陽外偶復加偶陰與陰會



兩一既分一復生兩三才在目八卦指掌奇奇而奇  
初一日乾奇奇而偶兌次二焉奇偶而奇次三曰離  
奇偶而偶四震以隨偶奇而奇巽居次五偶奇而偶  
坎六斯觀偶偶而奇艮居次七偶偶而偶坤八以畢  
初畫為儀中畫為象上畫卦成人文斯朗因而重之  
一貞八悔六十四卦由內達外附錄貞悔出洪範謂是正底便  
是體悔是過底動則有悔  
凡悔都是過了方悔這悔是過底意思亦是多底意思下三爻便是正卦止三  
爻似是過多了亦似今占卜分甚主客賀孫上只是事之始悔是事之終貞是事  
之主悔是事之客貞是在我底悔是應人底貞八悔如交易為體往  
乾至泰內體比曰乾是一貞外體八卦是八悔一放此義剛交易為體往  
此來彼附錄先天圖一邊本都日陽一邊本都是陰陽中有陰陽中有陽  
便是陽往交易陰來交易陽兩邊各各相對其實非此往  
彼來口其變易為用時靜時動降帝而王傳夏歷商有  
象如此附錄占无文民用弗章文王繫彖周公繫爻視此八卦二

純六爻乃乾斯父乃坤斯母震坎艮男巽離兌女離  
南坎北震東兌西乾坤艮巽位以四維建官立師命  
曰周易孔聖傳之是為十翼遭秦弗燼及宋而明邵  
傳義畫程演周經象陳數列言盡理得彌億萬年  
永著常式

述音

昔在上古世質民淳是非莫別利害不分風氣既開  
乃生聖人聰明睿知出類超羣仰觀俯察始畫奇偶  
教之上筮以斷可否作為君師開鑿戶牖民用不迷  
以有常守降及中古世變風移淳澆質喪民為日滋  
穆穆文王身蒙大難安土樂天惟世之患乃本卦義



繫此彖辭爰及周公六爻是資因事設教丁寧詳密  
必中必正乃事乃吉語子惟孝語臣則忠鈞深闡微  
如日之中爰暨末流淫於術數儂句成欺黃裳亦誤  
纂註左傳昭公十五年臧昭伯如晉臧會竊其寶龜儂句以十為信與僭僭  
吉後平子之會會曰儂句不余欺也詳儂句龜所出地名僭不信也請求  
立為臧氏後也黃裳  
事見坤卦六五爻  
大哉孔子晚好是書韋編既絕八索以  
祛乃作彖象十翼之篇專用義理發揮經言居省象  
辭動察變占存亡進退陟降飛潛曰毫曰釐匪差匪  
繆假我數年庶无大咎恭惟三古四聖一心垂象炳  
明千載是臨惟是學者不本其初文辭象數或肆或  
拘嗟予小子既微且陋鑽仰沒身奚測奚究匪警滋  
荒匪識滋漏維用存疑敢曰垂後

明筮

倚數之元參天兩地行而極之五十乃備是曰大衍  
虛一无為其為用者四十九著信手平分置右於几  
取右一著掛左小指乃以右手揲左之策四四之餘  
歸之於扚初扚左手无名指間右策左揲將指是安  
再扚之奇通掛之筭不五則九是謂一變置此掛扚  
再用存策分掛揲歸復準前式三亦如之奇皆四八  
三變既備數斯可察數之可察其辨伊何四五為少  
八九為多三少為九是曰老陽二多為六老陰是當  
一少兩多少陽之七孰八少陰少兩多一既得初爻  
復合前著四十有九如前之為三變一爻通十八變



六爻發揮卦體可見老極而變少守其常六爻皆守  
彖辭是當變視其爻兩兼首尾變及三爻占兩卦體  
或四或五視彼所存四二五一二分一專皆變而他  
新成舊毀消息盈虛舍此視彼乾占用九坤占用六  
泰愕匪人姤喜來復

稽類

八卦之象說卦詳焉考之於經其用弗專彖以情言  
象以象告惟是之求斯得其要乾健天行坤順地從  
震動爲雷巽入木風坎險水泉亦雲亦雨離麗文明  
雷日而火艮止爲山兌說爲澤以是舉之其要斯得  
凡卦六虛奇偶殊位奇陽偶陰各以其類得位爲正

二五爲中二臣五君初始上終貞悔體分爻以位應  
陰陽相求乃得其正凡陽斯淑君子居之凡陰斯慝  
小人是爲常可類求變非例測非常曷變謹此爲則

警學

讀易之法先正其心肅容端席有翼其臨於卦於爻  
如筮斯得假彼象辭爲我儀則字從其訓句逆其情  
事因其理意適其平曰否曰臧如目斯見曰止曰行  
如足斯踐毋寬以略毋密以窮毋固而可毋必而通  
平易從容自表而裏及其貫之萬事一理理定既實  
事來尚虛用應始有體該本无稽實待虛存體應用  
執古御今由靜制動

附錄

聖人作易只說一箇理都未曾有許多  
事却待甚麼事來湊所謂事來尚虛蓋



謂事之方來尚虛而未若論其理則先自定固已實矣用應始有謂理之用  
實故有體該本無謂理之體該萬物初無形迹可見故無下云稽考實理以待  
事物之來存此理之體以應無窮之用執古古便是易書裏面言  
語御今今便是今日之事以靜制動理便是靜底事便是動底敬之  
微是之謂易體之在我動有常吉在昔程氏繼周紹  
孔奧指宏綱星陳極拱惟斯未啓以俟後人小子狂  
簡敢述而申

周易本義五贊第十一

後學 成德 校訂

周易本義筮儀第十二

新安後學胡桂附錄纂註

擇地潔處為著室南戶置牀於室中央牀大約長五尺廣三尺毋大近壁

著五十莖韜以纁帛貯以皂囊納之櫝中置於牀北

櫝以竹筒或堅木或布漆為之圓徑三寸如著之長半為底半為蓋下別為臺函之使不偃仆附錄萬固非著然亦猶是其類若以木基行算金錢當之

則其去著益遠矣設木格於櫝南居牀二分格以橫木板為之高一尺長竟牀當

中為兩大刻相距一尺大刻之西為三小刻相距各五寸許下施橫足側立案上置香爐一於格南香台一

於爐南日炷香致敬將筮則洒掃拂拭滌硯一注水

及筆一墨一黃漆板一於爐東東上筮者齊潔衣冠

北面盥手焚香致敬筮者北面見儀禮若使人筮則主人焚香畢少退北面立筮者進立於牀前以西南向受命主

人直述所占之事筮者許諾主人右還西向立筮者右還北向立兩手奉櫝蓋置於格南爐北



出著於櫝去囊解韜置於櫝東合五十策兩手執之

熏於爐上此後所用著策之數其說並見啓蒙命之曰假爾泰筮有常假爾

泰筮有常某官姓名今以某事云云未知可否爰質

所疑於神於靈吉凶得失悔吝憂虞惟爾有神尚明

告之乃以右手取其一策反於櫝中而以左右手中

分四十九策置格之左右兩大刻此第一營所謂分而為二以象兩者也次以左

手取左大刻之策執之而以右手取右大刻之一策

掛於左手之小指間此第二營所謂掛一以象三者也次以右手四揲左手

之策此第三營之半所謂揲之以四以象四時者也次歸其所餘之策或一或二或

三或四而扚之左手無名指間此第四營之半所謂歸奇於扚以象閏者也次以

右手反過揲之策於左大刻遂取右大刻之策執之

而以左手四揲之此第三營之半次歸其所餘之策如前而扚

之左手中指之間此第四營之半所謂再扚以象再閏者也一變所餘之策左一則右必三左二則右亦二左三則右必

一左四則右亦四通掛一之策不五則九五以一其四而為奇九以兩其四而為偶奇者三而偶者一也次以右手反過揲

之策於右大刻而合左手一掛二扚之策置於格上

第一小刻以東為上後故此是為一變再以兩手取左右大刻

之著合之或四十四策或四十策復四營如第一變之儀而置其掛

扚之策於格上第二小刻是為二變二變所餘之策左一則右必二左三則右必

左三則右必四左四則右必三通掛一之策不四則八四以一其四而為奇八以兩其四而為偶奇偶各得四之二焉又再取左右

大刻之著合之或四十三策或三十二策復四營如第二變之儀

而置其掛扚之策於格上第三小刻是為三變三變餘策與二變同

三變既畢乃視其三變所得掛扚過揲之策而畫其



爻於版

掛抄之數五四為奇九八為偶掛抄三奇合十三策則過揲三十六  
策而為老陽其畫為日所謂重也掛抄兩奇一偶合十七策則過  
揲三十二策而為少陰其畫為一所謂拆也掛抄兩偶一奇合二十一策則過  
揲二十八策而為少陽其畫為一所謂單也掛抄三偶合二十五策則過揲二十  
四策而為老陰其畫為二所謂重也掛抄三奇一偶合十七策則過揲二十  
畫為二所謂交也

**附錄** 交者拆之聚故為老陰 如是每三變而成爻  
第一第四第七第十第十三第十六凡六變並同但第三變以下不命而但用  
四十九著耳第二第五第八第十一第十四第十七凡六變亦同第三第六第  
九第十二第十五第十八凡六變亦同 凡十有八變而成卦乃考其卦之變而

占其事之吉凶

卦變別有圖說見啓蒙

禮畢韜著龍囊之以囊入積

加蓋斂筆研墨版再焚香致敬而退

如使人筮則生人焚香揖筮者而退

周易本義筮儀第十二

後學

成德

校訂

周易本義圖錄第十三

新安後學胡一桂學

愚按易有卦象爻象有卦序有卦互體本義  
皆未有圖今為圖并說及有文言辨十翼論  
各一篇不敢列于九圖悉附五贊後云

卦象圖

易大傳曰庖羲氏仰以觀於天文俯以察於地理觀鳥獸之文與  
地之宜近取諸身遠取諸物始作八卦卦即象也至文王周公孔  
子象益著焉而所謂象亦不過天文地理人事鳥獸草木數端而已朱子  
嘗謂四聖之易各有不同不可作一例看故今列為此圖天地人物之象畢  
具而義文周孔取象之  
同異皆於此可見云

伏羲卦

文王彖

周公爻

孔子

大象文  
言說卦

乾

大川

需訟取乾  
健兼坎險

龍

乾六爻

天

園

同人取乾健  
兼互巽大畜

馬

大畜九三良馬

寒

冰



取乾健兼互震

輿 大畜二 小畜三 大壯四 車 大有二

玉 金

首 父 馬 良老 瘠駁

木果 大赤

地 臣

母 妻

腹 衆

輿 釜

柄 牛

文 布

吝 均

康侯 晉坤上象

行師 豫坤象

廟 萃坤土象又互巽 體木在土上象

馬 坤牝馬晉錫馬

大牲 萃

王母 晉二

腹 夷四

師 泰謙復 並上文

邑國 泰上比五 三指上體

國家 謙上 益互體

城隍 泰上

龍 坤上

玄黃 坤上

震

頤 口也震遇艮象 以全體取後同

震 驚百里即雷也

七日 復全體取象

大川 益震巽木象

侯 屯豫建侯屬震又 坤上象屯互坤

口 頤震遇艮全體取象

雲 小畜巽一陰在乾 天上象

大川 蠱下巽又互震中 孚上巽又互震

女 家人女正姤女壯漸 女歸

棟 大過棟橈巽遇兌 全體取象

豚魚 中孚又兌體只 取陰物象

七日 震二

九陵 震二

侯 屯初

長子 師五指互體

馬 屯乘馬中孚馬匹 互體

月雨 小畜上 陰象 號 渙五體 令也

婦 小畜上

棟 大過巽 柔同 牀 巽二上 木象

資 旅四互 財也 翰音 中孚

木 漸四 楊 大過三五 互反體

雷 大塗 長子 足 善鳴馬是 作足的類

龍 馬 崔葦

竹 玄黃

稼 健

專 蕃鮮

決躁 長女 雞

風 寡髮 廣顙

白眼 股

工 市

利 木

白 高

繩直 進退

易附錄纂註卷十五



坎

大川

需訟取坎兼乾  
行象渙取坎又  
取巽木在坎上象

濡

未濟  
坎心亨

廟

未濟

狐

雨

睽上五指  
下互體  
謙初近互  
未初  
初近互既上

塗

睽上指  
下互體  
需

寇

蒙指下體  
需  
體需指上體解三  
血

酒

需互酒食坎傳酒未  
上飲酒下近坎體

車

實初近互體  
睽三互  
困四指坎

輪

既初近互木三  
睽三指

刑桎梏

蒙初  
微纏坎

馬

也實互體  
解二  
睽變體  
狐

豕

睽上  
株木用

不果	躁卦	月	雨	雲	泉	水	溝瀆	中男	加憂	心病	耳痛	血卦	盜	弓	輪	輿	多首 美唐忠 下首 馬	赤	隱伏	矯揉	通
----	----	---	---	---	---	---	----	----	----	----	----	----	---	---	---	---	----------------------	---	----	----	---

離

日

晉革豐  
明夷

光明

需互體

南

升南征朱子曰  
坤巽拱離

女

家人

獄

噬上離初至四似

牝牛

離

童蒙

蒙

背

艮

旅

艮遇離為旅

日

離豐  
未五

南

夷三  
旅上火也

婦

既三漸三五  
股夷二

征

離上  
晉上

牛

睽互體无妄初四似體无妄  
旅初初既五指體无妄

隼

解上指  
鼎三指上  
體旅五

鳥

旅上  
鶴  
中孚二指  
互體

飛

夷初  
龜  
頤損益似  
體

大川

頤互不利涉艮象頤上利  
涉陽爻象金體虛舟象

丘

黃五頤二指上  
文渙四互體  
豫二

人身

艮卦全  
體取象  
童蒙蒙

童僕

旅三  
廬  
剝上全  
體似艮

日

火

中女

目

大腹

甲冑

戈兵

鼈

蟹

贏

蚌

龜

雉

木  
科二橋

乾卦

徑路

山

手

小石

少男

指

易附錄纂註卷十五







陰爻通稱

上六

六五

六四

六三

六二

初六

小泰否賁遯

野坤

天子有三指五

公益小畜三指四

從王坤訟

臣蹇

霜坤

小睽旅巽小

公解

大君臨

妻小畜三指四

公益三

臣妾遯三指二

子蠱

小否觀初

老婦大過五指上

國君復五指上

身艮

武人履

女子屯觀

童子漸

小剝上指下

頂大過

王師二離上指五

出門庭明

女蒙

婦既濟

武人巽

皆反說革上

首既濟

玉母晉三指五

括囊坤

墉解上指三

中饋家人

妾鼎

屯三謙初解

前禽比五指上

婦人蒙三指五

中行復四指五

腊肉蠱陽

鼻噬

趾鼎艮

五革上未五

宮人剝五

輔艮

中行益三指中

含章坤陽

腓咸艮

拇咸解四指初

坤上屯三

不富泰四謙五

金噬鼎

陰中益四指中

終坤睽下

宗同人

腎困

需四小畜

乾肉噬

乾肉噬

終坤睽下

黃離

尾遯未濟

四渙上指三

來章豐

來章豐

終坤睽下

黃離

豕否大過

剝五姤

魚三四

魚三四

終坤睽下

黃離

瓜姤五指初

世儒言象尚矣率多祖說卦子彖爻孫卦體其有不合說卦者則委曲牽合傳會以幸其中而數聖人取象之意胥失之矣何則卦者象之原也彖者言象之始也爻者言象之衍也說卦者總彖爻取象之例也然夫子夢周公而心文王參包義於未畫其於說卦明象不特括彖爻之例又自有出於彖爻之外者不可不察也姑即數卦論之坤為馬離為牛文王之彖也乾稱龍馬稱龍見乾六爻稱馬見大畜爻震坎稱乘馬見屯周公之爻也自文王取象觀之乾何嘗稱馬坤何嘗稱牛震何嘗稱龍周公雖於大畜之乾稱馬而於乾本卦但稱龍坤亦未嘗稱牛震亦未

切竹錄卷之五

五



嘗稱龍也夫子則直曰乾爲馬坤爲牛震爲龍是  
豈故欲異於文王周公哉又自有見於卦爻之象而  
取之也或者不察但見乾馬坤牛載於說卦舉凡  
卦爻之言馬必求之乾言牛必求之坤如王輔嗣所  
謂定馬於乾案 卦有馬無乾則僞說滋謾者  
自漢儒以來不能不墮此弊矣然輔嗣雖知非先  
儒之失實自未嘗勘破夫子取象本不必同於先  
聖是以卒無一說以爲之剖決但謂不必泥象至  
有忘象之論是亦甚未爲得也近世西蜀大儒隆  
山李先生優於明象者也其論坤卦直曰乾旣稱  
馬坤不得不稱牝以別之殊不知彖文王所作文王

彖乾何嘗稱馬而顧於坤乃稱牝以求別於乾也  
此亦祖說卦以爲論而其失殆有甚焉者然則說  
卦不足據歟曰由文王而周公由周公而孔子故  
彖而後有爻爻而後有說卦其人非一時其書非  
一手其取象非一端故朱夫子嘗謂伏羲自是  
伏羲易文王自是文王易周公自是周公易孔子  
自是孔子易各有不同於其不同之中而求其同  
可也遽謂孔子易即文王周公之易而以彖爻大  
象盡求合於說卦不可也蓋自諸儒分經合傳之  
後學者便文取義往往混而同之其患故如此愚  
嘗妄謂說卦之言象其有合於彖爻者則括彖爻



之例也

如震坎稱馬之類

其有不合於彖爻者則又夫子之所

自取也

如坤牛震龍之類

其有彖爻所未取而取者則又夫子

所以括大象之例

如乾天坤地之類

而亦有出於大象之外者

也

如乾父坤母之類

以此求之其亦庶乎不至於膠且泥矣雖

然彖爻所取之象猶略耳如乾爻雖象以龍而彖

於元亨利貞之外象則未之聞

文王於乾無所取象

坤彖雖象

以馬而自牝馬之外他象則未之見至吾夫子以

八物窮卦爻之情以八德狀卦爻之性而六十四

卦大象如乾則統象於天坤則統象於地象屯以

雲雷象蒙以山泉直曲盡卦爻之妙而發文王周

公不言之祕又為之說卦以旁通之微夫子則天

地山澤雷風水火之象健順動入陷麗止說之德

終莫能以自著何以致用於天下此萬世而後法

嫌疑定猶豫謀之下筮皆有所觀玩而不迷於吉

凶悔吝之塗者夫子之功實倍三聖窮天地亘古

今而不可泯滅者也

或疑八物之象見於左傳謂夫子之前已有者非也愚於文言辨論之謚矣

世儒

但區區文字間以求其言象之合莫究其施於實

用功在生民德侔天地是豈足與論夫子之盛哉

朱夫子易象說既深足以破古今忘象泥象者一

偏 曩亞夫之錄以為非圖無以見凡例愚

不敏謹遵遺訓而以彖爻大象文言說卦凡言象

者分八卦為圖而以天文地理人事鳥獸草木為



次列八卦於其上位四聖於其左按圖而觀取象之同異庶乎其可見矣

前說

聖人取象非一端有取之全體者有取之各體者有取之互體者有取之似體者有取之應體者有雖無其象而取卦名義者有取之逐爻者有取之遠近取之陰陽之爻者如頤如井如鼎此伏羲取之全體者卦即象也如大過棟橈小過飛鳥如剝之牀咸艮之身如六十四卦之大象此文王周公孔子取之全體者如屯豫建侯則侯屬震大畜良馬則馬屬乾說卦八物各屬八卦此皆取之各體者如同人 畜 取互體震巽中孚賁稱馬

兼取互體震坎頤

大壯似兌而稱羊

明夷互坎無應而稱喪馬二筮無其象而義取諸損此皆取之互體似體應體與夫卦名義者悉見彖爻中至於逐爻取義而分遠近陰陽則文王周公彖爻難以槩舉愚既分八卦為圖各疏義文周孔之尤而逐爻取象則別為圖以該之庶幾不至混殺以便觀玩非敢自謂有得於易也嘗試論之義之象在卦中文之象取其大綱周公雖本之文王已多其所自取夫子雖本之文王周公然其同者間見而其所自取者抑不止如周公之多於文王矣然則易之取象實至夫子而備也微夫子



之象不可也但讀易者毋執周公之象以求之文  
 王又毋執夫子之象以求之文王周公同者自同  
 異者自異要皆各明夫伏羲之卦可也必欲牽合  
 傳會強而同之是亂數聖人之象也亂數聖人  
 之象而象終不可悟其亦弗思之甚也續說

卦序圖

謙	同人	小畜	師	需	屯	坤	乾
		泰否對 損益		需訟對 晉明夷			
井	升	益	解	睽	明夷	大壯	恒
困	萃	史	蹇	家人	晉	遯	咸

易附錄纂註卷十五







隱乾坤之名下經獨隱咸之名以見

者上經需訟對下經晉明夷需而訟變之盡為

**為需**上經泰否對下經損益泰否乾坤之

交不交損益咸恒之交不交也上經自屯蒙至臨

觀下經自遯大壯至革鼎此屯蒙變之盡為革鼎

臨觀變之盡為遯大壯也上經頤與大過偶而在坎

離之前下經中孚與小過偶而在既濟未濟之前

上經終於坎離下經終於既濟未濟而既濟未濟

者坎離之交不交也頤似離大過似坎而坎離繼之中孚厚畫離

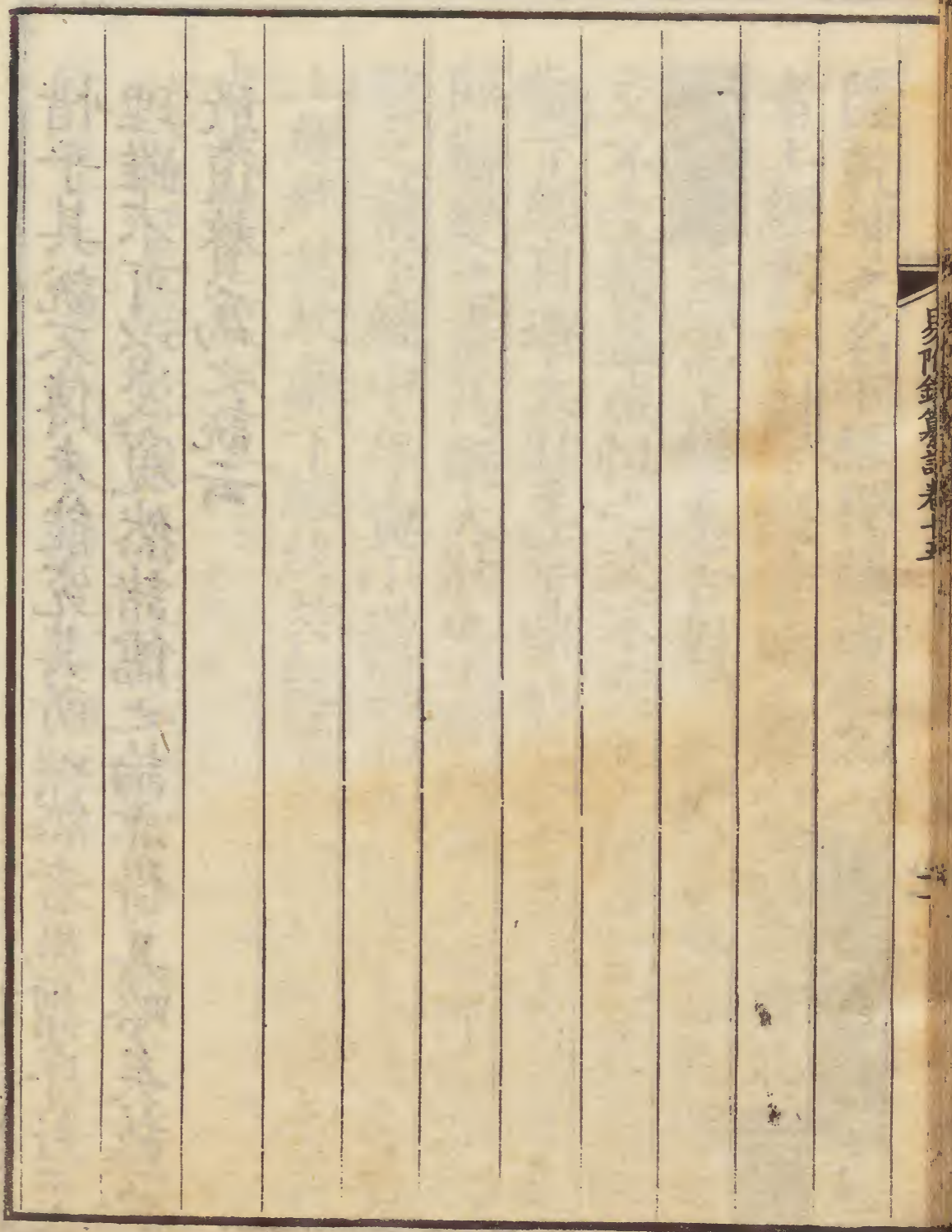
坤震巽艮上經五十二陽爻五十六陰爻下經五十六陽

爻五十二陰爻以此觀之信知經分上下必有至理

允之用也

惜乎其說不傳未能究其所以然者愚謂序卦至  
理雖不可以淺窺然諸儒之論亦得其略矣故不  
敢復贅為之說云





卦互體圖

乾互體凡十二卦  
凡十六乾。與坤卦交陰陽相對

乾	大過	鼎	恒	遯	咸	革
姤	大有	小畜	需	大畜	泰	離
大有	小畜	需	大畜	泰	離	豐

乾	大過	鼎	恒	遯	咸	革
姤	大有	小畜	需	大畜	泰	離
大有	小畜	需	大畜	泰	離	豐

兌互體凡十六卦  
凡十六兌。與艮卦交陰陽相對

鼎	恒	巽	井	蠱	升	旅	小過
大有	小畜	需	大畜	泰	離	豐	

鼎	恒	巽	井	蠱	升	旅	小過
大有	小畜	需	大畜	泰	離	豐	

離互體凡十六卦  
凡十六離。與坎卦交陰陽相對

巽	井	訟	困	未濟	解	漸	蹇
小畜	需	履	兌	睽	歸妹	家人	既濟

巽	井	訟	困	未濟	解	漸	蹇
小畜	需	履	兌	睽	歸妹	家人	既濟

震互體凡十六卦  
凡十六震。與巽卦交陰陽相對



大畜 泰 中孚 節 損 臨 賁 明夷

蠱 升 渙 坎 蒙 師 艮 謙

巽互體凡十六卦 凡十六巽。與震卦交陰陽相對

萃 否 小過 旅 咸 遯 困 訟

隨 无妄 豐 離 革 同人 兌 履

坎互體凡十六卦 凡十六坎。與離卦交陰陽相對

豫 晉 謙 艮 蹇 漸 解 未濟

震 噬嗑 明夷 賁 既濟 家人 歸妹 睽

艮互體凡十六卦 凡十六艮。與兌卦交陰陽相對

屯 比 觀 豫 晉 萃 否 坎 渙

益 震 噬嗑 隨 无妄 節 中孚

坤互體凡十二卦 凡十二坤。與乾卦交陰陽相對

坤 剝 比 觀 師 蒙

復 頤 屯 益 臨 損

易大傳曰若夫雜物撰德辯是與非則非其中爻不備本義曰此謂卦中四爻語錄曰先儒解此多以爲互體如屯 震下坎上就中間四爻觀之自二至四則爲坤自三至五則爲艮故曰非其中爻不備互體說漢儒多用之左傳占得觀卦處亦舉得分明看來此說不可廢陳厲公生敬仲筮之遇觀 之否 曰坤土也巽風也乾天也風爲天於土上山也有山之材而照之以天光於是乎居土上兩



卦皆有互體之良故言山今分八卦爲圖揭中四  
爻以明 卦位爲次圖成而卦爻陰陽  
各各相對莫不有 若以六十四卦橫圖  
觀之尤有可言者自第二畫至第四畫陽儀中互  
四乾四兌四離四震四巽四坎四艮四坤陰儀中  
亦互四乾至四坤兩以四卦數之而周六十四卦自  
第三畫至第五畫陽儀中前十六卦互二乾至二  
坤後十六卦亦互二乾至二坤陰儀中互體亦然四  
以二卦數之而周六十四卦然後合全體觀之自  
初畫至三畫一箇乾一至坤八而該六十四二畫至  
四畫兩箇乾一至坤八而該六十四四畫至上畫

易十翼論

易之有十翼猶天之有日月人之有耳目輕重之有  
權衡長短之有尺度誠易之門庭象數之機括也十  
翼不作易之名且不立卦畫於誰乎吾不得而知也  
辭繫於誰乎吾不得而知也卦辭將何用乎吾不得  
而知也乾烏知其爲天乎坤烏知其爲地乎震巽坎  
離艮兌烏知其爲雷風水火山澤乎十翼作矣易之  
名立矣卦然後知其爲義之畫也辭然後知其爲文  
之繇也卦辭然後知其爲卜筮之用也乾然後知其  
爲天坤然後知其爲地震巽坎離艮兌然後知其爲  
雷風水火山澤也不特此爾讀仰觀俯察章則知伏



義泛觀易之寓讀神物變化章則知伏羲默得易之  
要讀極儀象卦成列因重章則知伏羲

之位與六十四卦之次是伏羲之易非十翼無以自

易之興也當殷之末世周之盛德邪當文

王與紂之事邪 其為文王之興易矣易之作

也其於中古乎作易者其有憂患乎以至九卦之陳

盡本全卦之序吾又知文王為憂患而作易不徒繫

以辭而序易亦出於文王矣帝出乎震齊乎巽以下

後天八卦方位之序不一言之是文王之易非十翼亦

無以自白於世也其曰聖人作易生著倚數立卦生

爻以和道德以順性命此言聖人不徒畫為一定之

卦而用易有著如此其曰大衍之數五十分二掛一揲

四歸奇再扚後掛此明揲著之法以垂萬世而本末

由盡無遺者又如此其曰繫辭焉以明吉凶又曰繫

辭焉以斷吉凶又曰繫辭焉以盡言變而通之以盡

利鼓之舞之以盡神此明聖人繫辭亦無非所以為

尚占之用 此義文之易非十翼亦無以闡其

用於世也以至八卦不徒 八物之象而天之健地

之順雷風之動入坎離之陷麗山澤之止說必毫分

而絲析之唯恐斯人知其象而莫知其德及夫六十

四卦之大象論象之後必示人以 易之方不啻耳

提面命之教是卦爻之性情非十翼亦無以發其蘊



於世也吾故曰易之有十翼猶天之有日月人之有耳目輕重之有權衡長短之有尺度誠易之門庭象數之機括者此也猶未也蓋至於崇陽抑陰進君子退小人尊卑之分貴賤之等與夫幽明之故死生之說鬼神之情狀凡可因以發明性命道德之蘊以淑身心者纖悉畢言之於是易始不徒局於象數卜筮之

以識太極

道而盡事物之情雖不假

卜筮亦自足以為吉凶之前知矣十翼之作其有功於萬世固如此哉不然如爻辭先儒以為繫於周公至引韓宣子適魯見易象而知周公之德為證亦可

謂有據矣然夫子於十翼所未明言後世遂不免紛紛之疑卒莫能有一定之說雖以朱夫子亦不過曰是先儒之言且得從之則亦莫能必其作於周公也而況卦也彖也卜筮也八卦之性情也微十翼欲其不懵然於人心不可也嗚呼易之不可無十翼審矣近世歐公乃不能不致疑於其書童子問中直以繫辭與文言為非夫子作是何其無見於易一至此邪猶幸而朱夫子之論昭如也本義啓蒙不作如之何其可也







子以前凡引易者不當有同焉者也而左傳所載卜筮之辭多取八物之象此皆

引易以

占者如此若然則大象亦謂之非夫子作

已前元有可也謂夫子作者非也今欲知其果作於夫子而無疑其將何說以證嘗反覆思之而得其說春秋夫子筆削之經也左傳春秋經傳也夫子繫易實在作春秋之前絕筆於獲麟蓋不特春秋之絕筆亦諸經之絕筆也左氏生夫子之後尊信夫子春秋始爲之傳由此觀之謂易有取於左傳乎抑左傳有取於易也又況左傳所載當時語其事則髣髴其文多出於自爲如呂相絕秦書今觀其文法要皆左

氏之筆而穆姜爲人淫慝迷亂安得自知其過而有此正大之言如棄位而姣等語決知非出於其口如是則四德之說是左氏本文言語作爲穆姜之言明矣至若占辭多取諸八物亦非當時史氏語

本夫子大象以文之一時不暇詳密遽以夫子所作之辭爲夫子以前之人之辭也又如國語載司空季子爲晉文公占

之辭又不特取諸八物且有及

於坎勞卦之說如是則并與說卦亦謂之非夫子作可乎大抵居今之世讀古聖人書只當以經證經不當以傳證經若經有可疑他經無證闕之可也何況夫子十翼其目可數今乃因傳文反致疑於經可乎



愚是以知文言大象真夫子作而左氏所引不足為  
惑故不得不辨

西平大外... 古聖人... 言... 文... 論... 易... 圖... 易... 通... 術... 數... 之... 歸... 而... 卒... 大... 亂... 於... 王... 弼... 且... 雜... 以... 虛... 無... 之... 論... 吾... 易... 遂... 晦... 蝕... 於... 天... 下... 寥... 寥... 千... 載... 孰... 覺... 我... 人... 太... 極... 有... 圖... 易... 通... 有... 書... 發... 往... 古... 不... 傳... 之... 祕... 開... 萬... 世... 理... 學... 之... 源... 斯... 道... 始... 有... 係... 屬... 迨... 夫... 易... 傳... 寫... 曾... 中... 之... 成... 書... 皇... 極... 具... 經... 世... 之... 大... 法... 正... 蒙... 闡... 象... 數... 之... 條... 目... 是... 雖... 古... 經... 變... 亂... 未... 就... 釐... 正... 而... 術... 數... 虛... 無... 之... 學... 為... 一... 洗... 吾... 易... 聚... 然... 復... 明... 未... 幾... 陋... 儒... 妄... 作... 異... 論... 逢... 蠹... 起... 易... 置... 圖... 書... 指... 邵... 子... 林... 冒... 偽... 著... 述... 衣... 麻...

本義啓蒙論

有天地矣可無易乎不可也有易矣可無本義啓蒙  
乎不可也金聲玉振集大成衆言殽亂折諸聖朱夫  
子其聖人之徒歟蓋自漢儒始變亂古易至有流為  
術數之歸而卒大亂於王弼且雜以虛無之論吾易  
遂晦蝕於天下寥寥千載孰覺我人太極有圖易通  
有書發往古不傳之祕開萬世理學之源斯道始有  
係屬迨夫易傳寫曾中之成書皇極具經世之大法  
正蒙闡象數之條目是雖古經變亂未就釐正而術  
數虛無之學為之一洗吾易聚然復明未幾陋儒妄  
作異論逢蠹起易置圖書指邵子林冒偽著述



類易之易道又幾晦蝕朱夫子勃興探前聖之精微破俗學之繆妄本義啓蒙有作而後吾易復明於後世愚嘗謂孔聖以來朱夫子有功於易斷斷乎其不可及者蓋以本義之為書也圖書位定而天地自然之易明先

易經始為之復

義文之易辨二篇十翼不相混雜三百八十四爻兩言以蔽

之曰象占而觀玩不涉虛無至於崇陽抑陰進君子退小人發於坤初六之爻者不過數語而天之經地之義人之紀易之要領直包括無遺恨此本義不可少於天下也啓蒙之為書也本圖書則揭天生神物章而易之本原正原卦畫則表易有太極章而易之

位列明明著策則發明大衍章而掛扚之法定考變占則博取左氏傳以明斷例而吉凶趨避之見審合四篇大旨壹皆寓尊陽之微意而小人盜賊不得竊取而用此啓蒙不可少於天下也語錄成書如

麻衣劉牧與夫林栗袁樞之徒所以惑世誣民者莫不

黜其偽折其悖摧陷廓清羽翼數

聖人之易於天下此愚所謂自孔聖以來朱夫子有功於易斷斷乎不可及者豈誣也哉或曰是則然矣易者陰陽剛柔仁義性命道德之書今斷然蔽之以下筮得毋局於一偏而不免漢儒術數之弊乎且繫辭明言易有聖人之道四焉一本義作以象占分之而不



及辭變得母四者之目遺其二乎吁是皆未之思也  
易固陰陽剛柔仁義性命道德之書而上筮者正將  
使人盡仁義之道參陰陽剛柔以順性命以和道德  
耳豈徒託之空言而不見諸實用乎又況卜筮之頃  
至理無乎不在正得聖人作易本意朱子已嘗言之  
奈何以此疑吾易乎至於聖人之道雖有四實不離  
乎二有象而後有辭有占而後有變不得於象則玩  
辭爲空言不由於占則觀變於何所故有象辭有占  
辭占而後有卦變爻辭舉象占則辭變在其中若  
惟舉占則象辭變在其中此四者之序由輕歸重辭  
變統於象占象又統於占所以本義舉象占而統論

易書一以貫之曰占謂之有遺可乎哉或又曰易之  
所重在占固也人之於易必占而後可用不占則易  
竟無用矣乎曰不然也朱子嘗曰凡讀一卦一爻便  
如占筮所得虚心以求辭義之所歸以爲凶吉可否  
之決然後考其象之所以然求其理之所以然推之  
於事使上自王公下至民庶所以修身治國皆有所  
用初未嘗不示人以學易而用之之方也必曰占乎  
而後用之朱子之志荒矣

周易本義圖錄第十三

後學

校訂







