

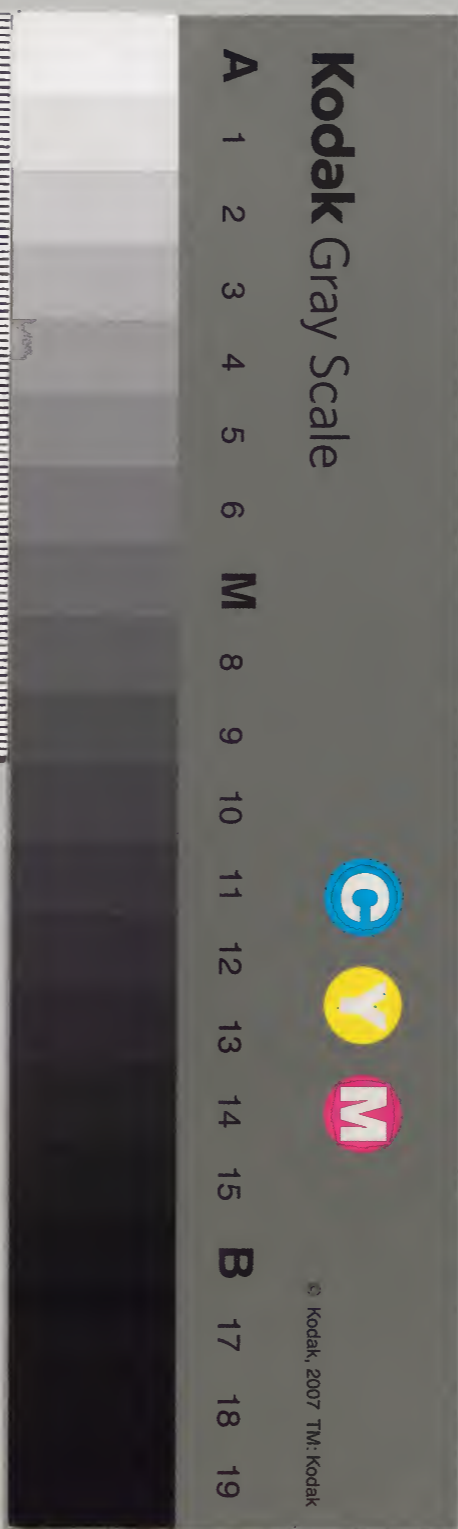
三三八〇番

農商務省
 漢書圖
 第 三 冊
 共 冊

太政官文庫
 漢書門
 一〇一三
 一六五
 冊架函號

內閣文庫
 漢書類
 一〇一三
 一六五
 冊架函號

內閣文庫	
番號	漢 1013
冊數	16 (4)
函號	280 69



隋書卷十四

明治十二年購求

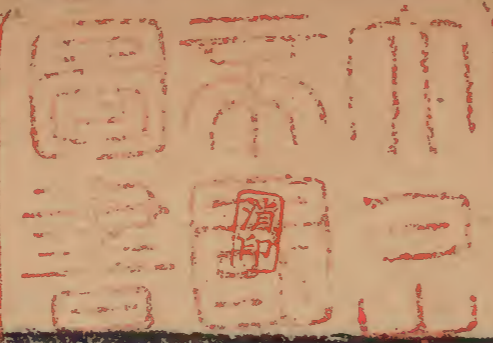
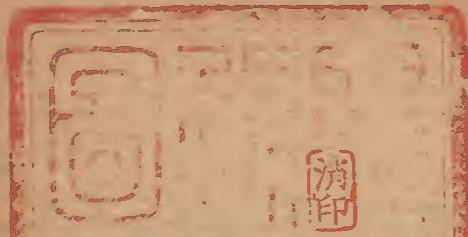
志第九

音樂中

太尉楊州都督監脩國史上柱國趙國公長孫無忌等奉敕撰

西川中書
氏圖印

齊神武霸跡肇創遷都于鄴猶曰人臣故咸遵魏典及文宣初禪
 尚未改舊章宮懸各設十二鍾鍾於其辰位四面並設編鍾磬各
 一簾合二十架設建鼓於四隅郊廟朝會同用之其後將有創
 革尚樂典御祖珽自言舊在洛下曉拜舊樂上書曰魏氏來自雲
 朔肇有諸華樂操土風未移其俗至道武帝皇始元年破慕容寶
 於中山獲晉樂器不知採用皆委棄之天興初吏部郎鄧彥海奏
 上廟樂創制宮懸而鍾管不備樂章既闕雜以鞞邏迴歌初用八
 佾作皇始之舞至太武帝平河西得沮渠蒙遜之伎賓嘉大禮皆
 雜用焉此聲所興蓋符堅之末呂光出乎西域得胡戎之樂因又



改變雜以秦聲所謂秦漢樂也至永熙中錄尚書長孫承業共臣
先人太常卿瑩等斟酌繕修戎華兼採至於鍾律煥然大備自古
相襲損益可知今之創制請以為准珽因采魏安豐王延明及信
都芳等所著樂說而定正聲始具宮懸之器仍雜西涼之曲樂名
廣成而舞不立號所謂洛陽舊樂者也武成之時始定四郊宗廟
三朝之樂羣臣入出奏肆夏牲入出薦毛血並奏昭夏迎送神及
皇帝初獻禮五方上帝並奏高明之樂為覆燾之舞皇帝入壇門
及升壇飲福酒就燎位還便殿並奏皇夏以高祖配饗奏武德之
樂為昭烈之舞裸地奏登歌其四時祭廟及禘祫皇六世祖司空
五世祖吏部尚書高祖秦州刺史曾祖太尉武貞公祖文穆皇帝
諸神室並奏始基之樂為恢祚之舞高祖神武皇帝神室奏武德
之樂為昭烈之舞文襄皇帝神室奏文德之樂為宣政之舞顯祖

文宣皇帝神室奏文正之樂為光大之舞肅宗孝昭皇帝神室奏
文明之樂為休德之舞其入出之儀同四郊之禮今列其辭云
大禘園丘及北郊歌辭

夕牲羣臣入門奏肆夏樂辭

肇應靈序 奄宇黎人 乃朝萬國 爰徵百神 祇展方望

幽顯咸臻 禮崇聲協 贊列珪陳 翼差鱗次 端笏垂紳

來趨動色 式贊天人

通神奏高明樂辭 登歌辭同

惟神監矣 北郊云惟 祇監矣 皇靈肅止 圓璧展事 北郊云方 珠展事 成文卽始 北郊云 陰虛理

士備八能 樂合六變 北郊云祭 合六變 風湊伊雅 光華襲焉 宸衛騰景

靈駕霏烟 嚴壇生白 綺席凝玄

牲出入奏昭夏辭

剛柔設位 惟皇配之 言肅其禮 念暢在茲 飾牲舉獻

載歌且舞 既捨伊膺 致精靈府 物色惟典 齋沐加恭

宗族咸暨 罔不率徒

薦毛血奏昭夏辭祭古也公肆夏進樂舞 用入致舞夏辭同初八

展禮上月 肅事應時 繭栗爲用 交暢有期 弓矢斯登

瓮簋將事 圓神致祀北郊云方 祇致祀 率由先志 和以鑾刀

臭以血膋 至哉敬矣 厥義孔高

進熟皇帝入門奏皇夏辭

帝敬昭宣 皇誠肅致 玉帛齊軌 屏攝咸次 三垓上列云重垓 上列

四陛旁升北郊云分 陛旁升 龍陳萬騎 鳳動千乘 神儀天

粹容離曜 金根停軫 奉光先導

皇帝升丘奏皇夏辭壇上登 歌辭同

紫壇雲曖北郊云層 壇曖曖 紺幄霞褰北郊云嚴 幄褰褰 我其陟止 載致其虔

百靈竦聽 萬國咸仰 人神咫尺 玄應彤響

皇帝初獻奏高明樂辭

上下眷 旁午從 爵以質 獻以恭 咸斯暢 樂惟雍

孝敬闡 臨萬邦

皇帝奠爵訖奏高明樂覆燾之舞辭

自天子之 會昌神道 丘陵肅事北郊云方 澤祇事 克光天保

九關洞開 百靈環列 八樽呈備 五聲投節

皇帝獻太祖配饗神座奏武德之樂昭烈之舞辭皇帝小退當昊天上帝神 座前奏皇夏辭同上皇夏

配神登聖 王極尊靈 敬宣昭燭 咸達宵冥 禮弘化定

樂贊功成 穰穰介福 下被羣生

皇帝飲福酒奏皇夏之樂皇帝詣東階還便坐又 奏皇夏辭同初八門

皇心緬且感 吉蠲奉至誠 赫哉光盛德 乾以詔百靈

報福歸昌運 承祐播休明 風雲馳九域 龍蛟躍四溟

浮慕呈光氣 儷象燭華精 護武方知恥 韶夏僅同聲

送神降丘南陞奏高明樂辭皇宗之望婚位又奏 辭同上皇夏

獻享畢 懸佾周 神之駕 將上遊北郊云 將下遊 超斗極北郊云 超荒極

絕河流北郊云 懸崑丘 懷萬國 寧九州 欣帝道 心顧留 币上下

荷皇休

紫壇既燎奏昭夏樂辭皇帝自望路 還本位 奏皇夏辭同上還夏

玄黃覆載 元首照臨 合德致禮 有契其心 敬申事闋

絜誠云報 玉帛載升北郊云 牲 玉載陳 棧樸斯燎 寥廓幽曖 播以馨香

皇靈惟監 降福無疆

皇帝還便殿奏皇夏辭皇宗山奏肆 夏辭同上 建夏祠感帝 用園丘辭

天大親嚴 匪敬伊孝 永言肆饗 宸明增耀 陽丘既暢北郊

云陰澤 云暢 大典逾光 乃安斯息 欽若舊章 天廻地旋 鳴鑾引警

且萬且億 皇曆惟永

五郊迎氣樂辭

青帝降神奏高明樂辭

歲云獻 谷風歸 斗東指 雁北飛 電鞭激 雷車遽

虹旌靡 青龍馭 和氣洽 具物滋 飏降止 應帝期

赤帝降神奏高明樂辭

葵女司旦 中呂宣 朱精御節 離景延 根荻俊茂 温風發

柘火風水 應炎月 執衡長物 德孔昭 赤旂霞曳 會今朝

黃帝降神奏高明樂辭

居中币五運 乘衡畢四時 含養滋羣物 協德固皇基

暉綏契王風 持載符君德 良辰動靈駕 承祀昌邦國

白帝降神奏高明樂辭

風涼露降 馳景颺寒精 山川搖落 平秩在西成

蓋藏成積 蒸人被嘉祉 從享來儀 鴻休溢千祀

黑帝降神奏高明樂辭

虹藏雉化 告寒 氷壯地坼 年殫 日次月紀 方極

九州萬邦 獻力 叶光是紀 歲窮 微陽潛光 方融

天子赫赫 明聖 享神降福 惟敬

祠五帝於明堂樂歌辭

先祀一日夕牲羣官入自門奏肆夏

國陽崇祀 嚴恭有聞 荒華胥暨 樂我大君 冕瑞有列

禽帛恭叙 羣后師師 威儀容與 執禮辨物 司樂考章

率由靡墜 休有烈光

太祝令迎神奏高明樂覆燾舞辭

祖德光 國圖昌 祇上帝 禮四方 闔紫宮 洞華闕

龍獸奮 風雲發 飛朱雀 從玄武 攜日月 帶雷雨

耀宇內 溢區中 眷帝道 感皇風 帝道康 皇風扇

粲盛列 椒糈薦 神且寧 會五精 歸福祿 幸閭亭

太祖配饗奏武德樂昭烈舞辭五方天帝奏立明之樂 覆燾之舞辭曰迎氣

我惟我祖 自天之命 道被歸仁 時屯啟聖 運鍾千祀

授手萬姓 夷兇掩虐 匡頹翼正 載經載營 庶土咸寧

九功以洽 七德兼盈 丹書入告 玄玉來呈 露甘泉白

雲郁河清 聲教咸往 舟車畢會 仁加有形 化洽無外

嚴親惟重 陟配惟大 既祐斯歌 率土攸賴

牲出入奏昭夏樂辭

孝饗不匱 精潔臨年 滌牢委溢 形色博牲 于以用之

言承歆祀 肅肅威儀 敢不敬止 載飾載省 惟牛惟羊

明神有察 保茲萬方

薦血毛奏昭夏

皇世出奏肆夏進熟羣臣人奏肆夏同上肆夏辭

我將宗祀 夤獻厥誠 鞠躬如在 側聽無聲 薦色斯純

呈氣斯臭 有滌有濯 惟神其祐 五方來格 一人多祉

明德惟馨 於穆不已

進熟皇帝入門奏皇夏

皇帝升壇奏皇夏辭

象乾上構 儀從下基 集靈崇祖 永言孝思 室陳簋豆

庭羅懸佾 夙夜畏威 保茲貞吉 舞貴其夜 歌重其升

降斯百祿 惟響惟應

皇帝初獻奏高明樂覆燾舞辭

度几筵 闢闢戶 禮上帝 感皇祖 酌惟絜 滌以清

薦心款 達神明

皇帝裸獻奏高明樂覆燾舞辭

帝精來降 應我明德 禮殫義展 流祉邦國 既受多祉

實資孝敬 祀竭其誠 荷天休命

皇帝飲福酒奏皇夏辭

恭祀洽 盛禮宣 英猷爛層景 廣澤同深泉

上靈鍾百福 羣神歸萬年 月軌成梯岫 日域盡浮川

瑞鳥飛玄扈 潛鱗躍翠躡 皇家膺寶曆 兩地復參天

太祝送神奏高明樂覆燾舞辭

青陽奏 發朱明 歌西皓 唱玄冥 大禮罄 廣樂成

神心懌 將遠征 飾龍駕 矯鳳旌 指闔闔 愬層城
出温谷 邁炎庭 跨西汜 過北溟 忽萬億 耀光精
北電驚 與雷行 嗟皇道 懷萬靈 固王業 震天聲

皇帝還便殿奏皇夏辭

文物備矣 聲明有章 登薦唯肅 禮邈前王 邕齊云終
折旋告罄 穆穆旒冕 蘊誠畢敬 屯衛按部 鑿蹕廻途
暨留紫殿 將及清都

享廟樂辭

先祀一日夕牲羣臣入奏肆夏辭

霜淒雨暢 烝哉帝心 有敬其祀 肅事惟歆 昭昭車服
濟濟衣簪 鞠躬貢酎 磬折奉琛 差以五列 和以八音
式祇王度 如玉如金

迎神奏高明登歌樂辭

日卜惟吉 辰擇其良 奕奕清廟 黼黻周張 大呂為角
應鍾為羽 路鼗陰竹 德歌昭舞 祀事孔明 百神允穆
神心乃顧 保茲介福

牲出入奏昭夏樂辭

大祀云事 獻奠有儀 既歌既展 贊顧迎犧 執從伊竦
芻節惟慄 俟用於庭 將升於室 且握且駢 以致其誠
惠我貽頌 降祉千齡

薦血毛奏昭夏辭

出於秦禮夏進燕
祭古人奏昭夏辭同

恂彼遐慨 悠然永思 留連七享 繹綿四時 神升魄沈
靡聞靡見 陰陽載俟 臭聲兼薦 祖考其鑒 言萃王休
降神敷錫 百福是由

進熟皇帝入北門奏皇夏樂辭

齊居嚴殿 夙駕層闈 車輅垂彩 旒袞騰輝 聳誠載仰
翹心有慕 洞洞自形 斤斤表步 闕宮有邃 神道依依
孝心緬邈 爰屬爰依

太祝裸地奏登歌樂辭

皇帝詣東階奏皇夏樂辭又奏皇夏樂辭同

太室官宥 神君宥設 鬱鬱惟芬 珪璋惟潔 藝華應時
龍蒲伐用 藉茅無咎 福祿攸降 端感會事 儼思修禮
齊齊忽忽 俄俄濟濟

皇帝升殿殿上作登歌樂辭

我祠我祖 永惟厥先 炎農肇聖 靈祉蟬聯 霸圖中造
帝業方宣 道昌基構 撫運承大 奄家六合 爰光八埏
尊神致禮 孝思惟纏 寒來暑反 惕薦在年 匪敢伊慕

備物不愆 設簋設業 鞀鼓填填 辟公在位 有容伊虔

登歌啟佾 下管應懸 厥容無爽 幽明肅然 誠市厚地

和達穹玄 既調風雨 載協山川 周庭有列 湯孫永延

教聲惟被 邁後光前

皇帝初獻皇祖司空公神室奏始基樂恢祚舞辭

克明克俊 祖武惟昌 業弘營土 聲被海方 有流厥德

終耀其光 明神幽贊 景祚攸長

皇帝初獻皇祖吏部尚書神室奏始基樂恢祚舞辭

顯允盛德 隆我前構 瑤源彌瀉 瓊根愈秀 誕惟有族

丕緒克茂 大業崇新 洪基增舊

皇帝初獻皇祖秦州使君神室奏始基樂恢祚舞辭

祖德丕顯 明詰知機 豹變東國 鵲起西歸 禮申官次

命改朝衣 敬思孝享 多福無違

皇帝獻太祖太尉武貞公神室奏始基樂恢祚舞辭

兆靈有業 潛德無聲 韶光散耀 貫幽洞冥 道弘舒卷

施博藏行 緬追歲事 夜遠不寧

皇帝獻皇祖文穆皇帝神室奏始基樂恢祚舞辭

皇皇祖德 穆穆其風 語嘿白已 明獻在躬 荷天之錫

聖表克隆 高山作矣 寶祚其崇 離光旦旦 載煥載融

感薦惟永 神保無窮

皇帝獻高祖神武皇帝神室奏武德樂昭烈舞辭

天造草昧 時難糾紛 孰拯斯溺 靡救其焚 大人利見

緯武經文 顧指惟極 吐吸風雲 開天闢地 峻岳夷海

冥上掩迹 上德不宰 神心有應 龍化無待 義征九服

仁兵告凱 上平下成 靡或不寧 匪王伊帝 偶極崇靈

享親則孝 絜祀惟誠 禮備樂序 肅贊神明

皇帝獻文襄皇帝神室奏文德樂宣政舞辭

聖武丕基 獻文顯統 眇哉神啟 鬱矣天縱 道則人弘

德云邁種 昭冥成叙 崇深畢綜 自中徂外 經朝庇野

政反淪風 威還缺雅 旁作穆穆 格于上下 維享維宗

來鑒來假

皇帝獻顯祖文宣皇帝奏文正樂光人舞辭

玄曆已謝 蒼靈告期 圖璽有屬 揖讓惟時 龍升獸變

弘我帝基 對揚穹昊 寔啟雍熙 欽若皇猷 永懷王度

欣賞斯穆 威刑允措 軌物俱宜 憲章咸布 俗無邪指

下歸正路 茫茫九域 振以乾綱 混通華裔 配括天攘

作禮視德 列樂傳響 薦祀惟虔 衣冠載仰

皇帝還東壁飲福酒奏皇夏樂辭

孝心翼翼 率禮兢兢 時洗時薦 或降或升 在堂在戶

載湛載凝 多品斯奠 備物攸膺 蘭芬敬挹 玉俎恭承

受祭之祐 如彼岡陵

送神奏高明樂辭

仰棖楠 慕衣冠 禮云馨 祀將闌 神之駕 紛奕奕

乘白雲 無不適 窮昭域 極幽塗 歸帝社 眷皇都

皇帝前便殿奏皇夏辭羣官出奏 肆夏辭同

禮行斯畢 樂奏以終 受嘏先退 載暢其衷 鑿軒循轍

麾旌復路 光景徘徊 絃歌顧慕 靈之相矣 有錫無疆

國圖日鏡 家曆天長

元會大饗協律不得升陛黃門舉麾於殿上今列其歌辭云

賓入門四箱奏肆夏辭

昊蒼眷命 興王統天 業高帝始 道邈皇先 禮成化穆

樂合風宣 賓朝荒夏 揚對穹玄

皇帝出閣奏皇夏辭

夏正肇且 周 兗庭 具僚在位 俛伏無聲 大君穆穆

宸儀動睟 日煦天廻 萬靈膏萃

皇帝當晨羣臣奉賀奏皇夏辭

天子南面 乾覆離明 三千咸列 萬國填并 猶從禹會

如次湯庭 奉茲一德 上下和平

皇帝入宁變服黃鍾人簇一箱奏皇夏辭

我應天曆 四海為家 協同內外 混一戎華 鶴蓋龍馬

風乘雲車 夏章夷服 其會如麻 九賓有儀 八音有節
肅肅於位 飲和在列 四序氤氳 三光昭晰 君哉大矣

軒唐比轍

皇帝變服移幄坐於西箱帝出升御坐姑洗奏皇夏辭

皇運應籙 廓定區寓 受終以文 構業以武 堯昔命舜

舜亦命禹 大人叙歷 重規杳矩 欽明在上 昭納八黃

從靈體極 誕聖窮神 化生羣品 陶育蒸人 展禮肆樂

協此元春

王公莫璧奏肆夏辭

萬方咸暨 三揖以申 垂旒馮玉 五瑞交陳 拜稽有章

升降有節 聖皇負宸 虞唐比烈

上壽黃鍾箱奏上壽曲辭

仰三光 奏萬壽 人皇御六氣 天地同長久

皇太子入至坐位酒至御殿上奏登歌辭

大齊統曆 道化光明 馬圖呈寶 龜籙告靈 百蠻非衆

八荒非迷 同作堯人 俱包禹迹 其一

天覆地載 成以四時 惟皇是則 比大於茲 羣星拱極

衆川赴海 萬寓駿奔 一朝咸在 其二

齊之以禮 相趨帝庭 應規蹈矩 玉色金聲 動之以樂

和風四布 龍申鳳舞 鸞歌麟步 其三

食至御前奏食舉樂辭

三端正啟 萬方觀禮 具物克庭 二儀合體 百華照曉

千門洞晨 或華或喬 奉誓惟新 悠悠亘六合 員首莫不臣

仰施如雨 晞和猶春 風化表笙鏞 歌謠被琴瑟 誰言文軌異

今朝混爲

其一

彤庭爛景

丹陛流光

懷黃縮白

鶴鷺成行

文贊百揆

武鎮四方

折衝鼓雷電

獻替協陰陽大矣哉

道邁上皇

陋五帝

狹三王

窮禮物

該樂章

序冠帶

垂衣裳其二

天壤和

家國穆

悠悠萬類

咸孕育

契冥化

侔大造

靈效珍

神歸寶

興雲氣

飛龍蒼

麟一角

鳳五光

朱雀降

黃玉表

九尾馴

三足擾

化之定

至矣哉

瑞感德

四方來

其三

囹圄空

水火菽粟

求賢振滯

棄珠玉

衣不靡宮以卑

當陽端嘿

垂拱無爲

云云萬有

其樂不訾其四

嗟此舉時

逢至道

肖形成自持

賦命無傷天行氣進皇與

遊龍服帝阜

聖王寧區宇

乾坤永相保

其五

牧野征

鳴條戰

大齊家萬國

拱揖應終禪

與王廓清都

大君臨赤縣

高居深視

當宸正殿

旦暮之期

今一見其六

兩儀分

牧以君

陶有象

化無垠

大齊德

邈誰羣

超鳳火

冠龍雲

露以絜

風以薰

榮光至

氣氤氳其七

神化遠

人靈協

寒暑調

風雨變

披泥檢

受圖謀

圖謀啟

期運昌

分四序

綴三光

延寶祚

眇無疆其八

惟皇道

升平日

河水清

海不溢

雲干呂

風入律

驅黔首

入仁壽

與天高

並地厚其九

刑以厝

頌聲揚

皇情邈

眷汾襄

岱山高

配林壯

亭亭聳

云云望

施葳蕤

駕駉駉

刊金闕

奠玉龜其十

文舞將作先設階步辭

我后降德

肇峻皇基

搖鈴大號

振鐸命期

雲行雨洽

六書

七

天臨地持 茫茫區宇 萬代一時 文來武肅 成定於茲
象容則舞 歌德言詩 鏘鏘金石 列列匏絲 鳳儀龍至
樂我雍熙

文舞辭

皇天有命 歸我大齊 受茲華玉 爰錫玄珪 奄家環海
實子蒸黎 圖開寶匣 檢封芝泥 無思不順 自東徂西
教南暨朔 罔敢或攜 比日之明 如天之大 神化斯洽
率土無外 眇眇舟車 華戎畢會 祠我春秋 服我冠帶
儀協震象 樂均天籟 蹈武在庭 其容藹藹

武舞將作先設階步辭

大齊統曆 天鑒孔昭 金人降沘 火鳳來巢 眇均虞德
于戚降苗 風沙攻主 歸我軒朝 禮符揖讓 樂契咸韶

蹈揚惟序 律度時調

武舞辭

天眷橫流 宅心玄聖 祖功宗德 重光襲軼 我皇恭已
誕膺靈命 宇外斯燭 域中咸鏡 悠悠率二 時惟保定
微微動植 莫違其性 仁豐庶物 施洽羣生 海寧洛變
契此休明 雅宣茂烈 頌紀英聲 鏗鏗鍾鼓 掩抑簫笙
歌之不足 舞以禮成 鏘矣王度 緬邁千齡

皇帝入鍾鼓奏皇夏辭

禮終三爵 樂奏九成 允也天子 穹壤和平 載色載笑
反寢宴息 一人有祉 百神奉職

鼓吹二十曲皆改古名以叙功德第一漢朱鷺改名水德謝言魏
謝齊興也第二漢思悲翁改名出山東言神武帝戰廣阿創大業

破余朱兆也第三漢艾如張改名戰韓陵言神武滅四胡定京洛
遠近賓服也第四漢上之回改名殄關隴言神武遣侯莫陳悅誅
賀拔岳定關隴平河外漠北欵秦中附也第五漢權離改名滅山
胡言神武屠劉蠡升高車懷殊俗蠕蠕來向化也第六漢戰城南
改名立武定言神武立魏王天下既安而能遷於鄴也第七漢坐
山高改名戰芒山言神武斬周十萬之衆其軍將脫身走免也第
八漢上陵改名禽蕭明言梁遣兄子貞陽侯來寇彭宋文襄帝遣
太尉清河王岳一戰禽殄俘馘萬計也第九漢將進酒改名破侯
景言文襄遣清河王岳摧殄侯景克復河南也第十漢君馬黃改
名定汝穎言文襄遣清河王岳禽周大將軍王思政於長葛汝穎
悉平也第十一漢芳樹改名克淮南言文襄遣清河王岳南剪梁
國獲其司徒陸法和克壽春合肥鍾離淮陰盡取江北之地也第

十二漢有所思改名嗣丕基言文宣帝統續大業也第十三漢稚
子班改名聖道洽言文宣克隆堂構無思不服也第十四漢聖人
出改名受魏禪言文宣應天順人也第十五漢上邪改名平瀚海
言蠕蠕盡部落入寇武州之塞而文宣命將出征平殄北荒滅其
國也第十六漢臨高臺改名服江南言文宣道洽無外梁王蕭繹
來附化也第十七漢遠如期改名刑罰中言孝昭帝舉直措枉獄
訟無怨也第十八漢石留行改名遠夷至言時主化霑海外西夷
諸國遣使朝貢也第十九漢務成改名嘉瑞臻言時主應期河清
龍見符瑞總至也第二十漢玄雲改名成禮樂言時主功成化洽
制禮作樂也古又有黃雀鈞等二曲略而不用並議定其名被於
鼓吹諸州鎮戍各給鼓吹樂人多少各以大小等級爲差諸王爲州
皆給赤鼓赤角皇子則增給吳鼓長鳴角上州刺史皆給青鼓青

角中州已下及諸鎮戍皆給黑鼓黑角樂器皆有衣並同鼓色
雜樂有西涼鞞舞清樂龜茲等然吹笛彈琵琶五絃及歌舞之伎
自文襄以來皆所愛好至河清以後傳習尤盛後主唯賞胡戎樂
耽愛無已於是繁于淫聲爭新哀怨故曹妙達安未弱安馬駒之
徒至有封王開府者遂服簪纓而爲伶人之事後主亦自能度曲
親執樂器悅翫無倦倚絃而歌別採新聲爲無愁曲音韻窈窕極
於哀思使胡兒闈官之輩齊唱和之曲終樂闋莫不殞涕雖行幸
道路或時馬上奏之樂往哀來竟以亡國

周太祖迎魏武入關樂聲皆闕恭帝元年平荊州大獲梁氏樂器
以屬有司及建六官乃詔曰六樂尚矣其聲歌之節舞蹈之容寂
寥已絕不可得而詳也但方行古人之事可不本於茲乎自宜依
准制其歌舞祀五帝日月星辰於是有司詳定郊廟祀五帝日月

星辰用黃帝樂歌大呂舞雲門祭九州社稷水旱雩祭用唐堯樂
歌應鍾舞大咸祀四望饗諸侯用虞舜樂歌南呂舞大韶祀四類
幸辟雍用夏禹樂歌函鍾舞大夏祭山川用殷湯樂歌小呂舞大
護享宗廟用周武王樂歌夾鍾舞大武皇帝出入奏皇夏賓出入
奏肆夏牲出入奏昭夏蕃國客出入奏納夏有功臣出入奏章夏
皇后進羞奏深夏宗室會聚奏族夏上酒宴樂奏陔夏諸侯相見
奏鷲夏皇帝大射歌騶虞諸侯歌狸首大夫歌采蘋士歌采芣雖
著其文竟未之行也及閔帝受禪居位日淺明帝踐阼雖華魏氏
之樂而未臻雅正天和元年武帝初造山雲舞以備六代南北郊
雩壇太廟禘祫俱用六舞南郊則大夏降神大護獻熟次作大武
正德武德山雲之舞北郊則大護降神大夏獻熟次作大武正德
武德山雲之舞雩壇以大武降神正德獻熟次作大夏大護武德

山雲之舞太廟祫禘則大武降神山雲獻熟次作正德大夏大護
武德之舞時享太廟以山雲降神大夏獻熟次作武德之舞拜社
以大護降神大武獻熟次作正德之舞五郊朝日以大夏降神大
護獻熟神州夕月籍田以正德降神大護獻熟建德二年十月甲
辰六代樂成奏於崇信殿羣臣咸觀其宮懸依梁三十六架朝會
則皇帝出入奏皇夏皇太子出入奏肆夏王公出入奏騫夏五等
諸侯正日獻玉帛奏納夏宴族人奏族夏大會至尊執爵奏登歌
十八曲食舉奏深夏舞六代大夏大護大武正德武德山雲之舞
於是正定雅音為郊廟樂創造鍾律頗得其宜宣帝嗣位郊廟皆
循用之無所改作今採其辭云

員丘歌辭

降神奏昭夏

重陽禋祀 大報天 景午封壇 肅且圜 孤竹之管 雲和絃
神光未下 風肅然 王城七里 通天臺 紫微斜照 影徘徊
連珠合璧 重光來 天策斲轉 鈎陳開

皇帝將入門奏皇夏

旌迴外壘 蹕靜郊門 千乘按轡 萬騎雲屯 藉茅无咎
掃地惟尊 揖讓展禮 衛璜節步 星漢就列 風雲相顧
取法於天 降其永祚

俎入奏昭夏

日至大禮 豐饗上辰 牲牢修牧 鹵栗毛純 俎豆斯立
陶匏以陳 大報反命 居陽此日 六變鼓鐘 三和琴瑟
俎奇豆偶 惟誠惟質

奠玉帛奏昭夏

員玉已奠 蒼幣斯陳 瑞形成象 璧氣含春 禮從天數
智總員神 為祈為祀 至敬咸遵

皇帝升壇奏皇夏

七星是仰 八陛有憑 就陽之位 如日之升 思虔肅肅
施敬繩繩 祝史陳信 玄象斯格 惟類之典 惟靈之澤
幽顯對揚 人神咫尺

皇帝初獻作雲門之舞

獻以誠 鬱以清 山壘舉 沈齊傾 惟尚饗 洽皇情
降景福 通神明

皇帝初獻配帝作雲門之舞

長丘遠歷 大電遙源 弓藏高隴 鼎沒寒門 人生于祖
物本於天 尊神配德 迄用康年

皇帝初獻及獻配帝畢奏登歌

歲之祥 國之陽 蒼靈敬 翠雲長 象為飾 龍為章
乘長日 坯螫戶 列雲漢 迎風雨 六呂歌 雲門舞
省滌濯 奠牲牲 鬱金酒 鳳凰樽 迴天睭 顧中原

皇帝飲福酒奏皇夏

國命在禮 君命在天 陳誠惟肅 飲福惟虔 洽斯百禮
福以千年 鈞陳掩映 天駟徘徊 彫禾飾掌 翠羽承壘
受斯茂祉 從天之來

撤奠奏雍樂

禮將畢 樂將闌 迴日繼 動天關 翠鳳搖 和鑾響
五雲飛 三步上 風為馭 雷為車 無轍迹 有烟霞
暢皇情 休靈命 雨留甘 雲餘慶

帝就望燎位奏皇夏

六典聯事 九司咸則 率由舊章 於焉允塞 掌禮移次
燔柴在焉 烟升玉帛 氣歛牲牲 休氣馨香 管芳昭晰
翼翼虔心 明明上徹

帝還便座奏皇夏

玉帛禮畢 人神事分 嚴承乃睭 瞻仰迴雲 輦路千門
王城九軌 式道移候 司方迴指 得一惟清 於萬斯寧
受茲景命 于天告成

方澤歌辭

降神奏昭夏

報功陰澤 展禮玄郊 平琮鎮瑞 方鼎升庖 調歌絲竹
縮酒江茅 聲舒鐘鼓 器質昭匏 列耀秀華 凝芳都荔

川澤茂祉

丘陵容衛

雲飾山壘

蘭浮汎齊

日至之禮

歆茲大祭

奠玉奏昭夏

曰若厚載

欽明方澤

敢以敬恭

陳之玉帛

德包含養

功藏靈迹

斯箱既千

子孫則百

初獻奏登歌辭

舞詞同員丘

質明孝敬

求陰順陽

壇有四陛

琮為八方

牲牲蕩滌

蕭合馨香

和鑾戾止

振鷺來翔

威儀簡簡

鐘鼓喤喤

聲和孤竹

韻入空桑

封中聖氣

坎上神光

下元之主

功深益藏

望坎位奏皇夏

司筵撤席

掌禮移次

迴顧封壇

恭臨坎位

瘞玉埋俎

藏芬歛氣 是日就幽 成斯地意

祀五帝歌辭

奠玉帛奏皇夏辭

嘉玉惟芳 嘉幣惟量 成形依禮 稟色隨方 神班有次

歲禮惟常 威儀抑抑 率由舊章

初獻奏皇夏

惟令之月 惟嘉之辰 司壇宿設 掌史誠陳 敢用明禮

言功上神 鈞陳旦闢 闡闔朝分 旒垂象冕 樂奏山雲

將迴霆策 蹙轉天文 五運周環 四時代序 鱗次玉帛

循迴樽俎 神其降之 介福斯許

皇帝初獻青帝奏雲門舞

甲在日 鳥中星 禮東后 奠倉靈 樹春旗 命青史

候雁還 東風起 歌木德 舞震宮 泗濱石 龍門桐

孟之月 陽之天 億斯慶 兆斯年

皇帝初獻配帝奏舞

帝出於震 蒼德於神 其明在日 其位居春 勞以定國

功以施人 言從配祀 近取諸身

皇帝初獻赤帝奏雲門舞

招搖指午 對南宮 日月相會 實沈中 離光布政 動溫風

純陽之月 樂炎精 赤雀丹書 飛送迎 朱絃絳鼓 磬虔誠

萬物含養 各長生

皇帝獻配帝奏舞

以炎為政 以火為宮 位司南陸 享配離壇 三和實俎

百味浮蘭 神其茂豫 天步艱難

皇帝初獻黃帝奏雲門舞

三光儀表正 四氣風雲同 戊巳行初曆 黃鍾始變宮

平琮禮內鎮 陰管奏司中 齋壇芝曄曄 清野桂馮馮

夕牢芬六鼎 安歌韻八風 神光乃超忽 佳氣恒葱葱

皇帝初獻配帝舞

四時咸一德 五氣或同論 猶吹鳳凰管 尚對梧桐園

器園居土厚 位總祀神尊 始知今奏樂 還用我雲門

皇帝初獻白帝奏雲門舞

肅靈兌景 承配秋壇 雲高火落 露白蟬寒 帝律登年

金精行令 瑞獸霜輝 祥禽雪映 司藏肅殺 萬保咸宜

厥田上上 收功在斯

皇帝初獻配帝奏舞

金行秋令 白帝朱宣 司正五雉 歌庸九川 執文之德

對越彼天 介以福祉 君子萬年

皇帝初獻黑帝奏雲門舞

北辰為政玄壇 北陸之祀 貞官 宿設玄圭浴蘭

坎德陰風御寒 次律將 窮紀 微陽欲動細泉

管猶調於陰竹 聲未入 春弦 待歸餘於送曆

方履慶於斯年

皇帝初獻配帝奏舞

地始圻虹始藏 服玄玉居玄堂 沐蕙氣浴蘭湯

匏器潔水泉香 陟配彼福無疆 君欣欣此樂康

宗廟歌辭

皇帝入廟門奏皇夏

肅肅清廟 巖巖寢門 欽器防滿 金人戒言 應輦懸鼓
崇牙樹羽 階變升歌 庭紛象舞 閑安象設 緝熙清奠
春鮪初登 新萍先薦 儼然入室 儼乎其位 悽愴履之
非寒之謂

降神奏昭夏

永惟祖武 潛慶靈長 龍圖革命 鳳曆歸昌 功移上塲
德耀中陽 清廟肅肅 猛虞煌煌 曲高大夏 聲和盛唐
牲牲蕩滌 蕭合馨香 和鑿戾止 振鷺來翔 永敷萬國
是則四方

俎入皇帝升階奏皇夏

年祥辯日 上協龜言 奉耐承列 來庭駿奔 彫禾飾華
翠羽承樽 敬殫如此 恭惟執燔

皇帝獻皇高祖奏皇夏

慶緒千重秀 鴻源萬里長 無時猶戢翼 有道故韜光
盛德必有後 仁義終克昌 明星初肇慶 大電久呈祥

皇帝獻皇曾祖德皇帝奏皇夏

克昌光上烈 基聖穆西藩 崇仁高涉渭 積德被居原
帝圖張往迹 王業茂前尊 重芬德陽廟 疊慶壽陵園

百靈光祖武 千年福孝孫

皇帝獻皇祖太祖文皇帝奏皇夏

雄圖屬天造 宏略遇羣飛 風雲猶聽命 龍躍遂乘機
百二當天險 三分拒樂推 函谷風塵散 河陽氛霧晞
濟弱淪風起 扶危頽運歸 地紐崩還正 天樞落更追
原祠乍超忽 畢隴或綿微 終封三尺劔 長卷一戎衣

皇帝獻文宣皇太后奏皇夏

月靈興慶 沙祥發源 功參禹迹 德贊堯門 言容典禮

禴狄徽章 儀形溫德 令問昭陽 日月不居 歲時耽晚

瑞雲纏心 闕宮惟遠

皇帝獻閔皇帝奏皇夏

龍圖基代德 天步屬艱難 謳歌還受瑞 揖讓乃登壇

升輿芒刺重 入位據關寒 卷舒雲汎濫 游揚日浸微

出鄭終無反 居桐竟不歸 祀夏今惟舊 尊靈謚更追

皇帝獻明皇帝奏皇夏

帝水逢降君 窮桑屬惟政 丕哉馭帝錄 鬱矣當天命

方定五雲官 先齊八風令 文昌氣似珠 太史河如鏡

南宮學已開 東觀書還聚 文辭金石韻 毫翰風颺暨

清室桂馮馮 齊房芝 寧思玉管笛 空見靈衣舞

皇帝獻高祖武皇帝奏皇夏

南河吐雲氣 北斗降 百靈咸仰德 千年一聖人

書成紫微動 律定鳳 六軍命西土 甲子陳東隣

戎衣此一定 萬里更 烟雲同五色 日月並重輪

流沙既西靜 盤木又 凱樂聞朱雁 鏡歌見白麟

今為六代祀 還得九疑賓

皇帝還東壁飲福酒奏皇夏

禮殫裸獻 樂極休成 長離前揆 宗祀文明 縮酌浮醴

澄壘合壺 磬折禮容 旋回靈貺 受釐徹俎 飲福移樽

惟光惟烈 文子文孫

皇帝還便坐奏皇夏

庭闕四始

廷終三薦

顧步階墀

徘徊餘奠

六龍矯首

七萃警途

鼓移行瀟

風轉相鳥

翼翼從事

緝緝四時

惟神降嘏

永言保之

太祖輔魏之時高昌款附乃得其伎教習以備饗宴之禮及天和六年武帝罷掖庭四夷樂其後帝娉皇后於北狄得其所獲康國龜茲等樂更雜以高昌之舊並於大司樂習焉採用其聲被於鍾石取周官制以陳之

明帝武成二年正月朔旦會羣臣於紫極殿始用百戲武帝保定元年詔罷之及宣帝即位而廣召雜伎增修百戲魚龍漫衍之伎常陳殿前累日繼夜不知休息好令城市少年有容貌者婦人服而歌舞相隨引入後庭與容言幸德戲樂過度遊幸無節焉武帝以梁鼓吹熊羆十二案每元正大會列於懸間與正樂合奏宣帝

時輩前代鼓吹制為十五曲第一改漢朱鷺為玄精季言魏道陵暹太祖肇開王業也第二改漢思悲翁為征隴西言太祖起兵誅侯莫陳悅掃清隴右也第三改漢艾如張為迎魏帝言武帝西幸太祖奉迎宅關中也第四改漢之回為平靈泰言太祖擁兵討秦悉禽斬也第五改漢擁離為復長懸言太祖攻復陝城關東震肅也第六改漢戰城南為克沙也言太祖俘斬齊十萬眾於沙苑神武脫身至河單舟走免也第七改漢巫山高為戰河陰言太祖破神武於河上斬其將高敖曹與多婁貸文也第八改漢上陵為平漢東言太祖命將平隨郡安陸俘賊萬計也第九改漢將酒為為取巴蜀言太祖遣軍平定蜀地也第十改漢育所思為拔江陵言太祖命將禽蕭繹平南土也第十一改漢芳樹為受魏禪言閔帝受終於魏君臨萬國也第十二改漢上邪為宣重光言明帝入

承大統載隆皇道也第十三改漢君馬黃爲哲呈出言高祖以聖德繼天天下向風也第十四改漢稚子班爲平東夏言高祖親率六師破齊禽齊主於青州一舉而定山東也第十五改古聖人出爲禽明徹言陳將吳明徹侵軼徐部高祖遣將盡俘其衆也宣帝晨出夜還恒陳鼓吹嘗幸同州自應門至赤岸數十里間鼓樂俱作祈雨仲山還令京城士女於衢巷奏樂以迎之公私頓敝以至於亡

高祖既受命定令宮懸四面各二虞通十二罇鍾爲二十處虞各一人建鼓四人祝敔各一人歌琴瑟簫筑箏擗篪篥小琵琶四面各十人在編磬下笙竽長笛橫笛簫篳篥篳篥壎四面各八人在編鍾下舞各八佾宮懸篋虛金五博山飾以旒蘇樹羽其樂器應漆者天地之神皆朱宗廟加五色漆畫天神懸內加雷鼓地祇

加靈鼓宗廟加路鼓登歌鍾一虞磬一虞各一人歌四人衰琴瑟簫笙竽橫笛篳篥壎各一人其漆畫及博山旒蘇樹羽與宮懸同登歌人介幘朱連裳烏皮履宮懸及下管人平巾幘朱連裳凱樂人武弁朱繡衣履襪文隣進賢冠絳紗連裳帛內單阜領袖襪烏皮鞮左執籥右執翟二人執纛引前在舞人數外衣冠同舞人武弁朱繡衣烏皮履三十二人執戈龍楯三十二人執戚龜二人執旂居前二人執鼗二人執鐸二人執曉二人執鐸四人執弓矢四人執笏四人執戟四人執矛自旂已下夾引並在舞人數外衣冠同舞人

皇帝宮懸及登歌與前同應漆者皆五色漆畫懸內不設鼓皇太子軒懸去南而設二罇鍾於辰丑申三建鼓亦如之其登歌去兼歌者減二人其篋虛金一博山樂器漆者皆朱漆之其餘與

宮懸同

大鼓小鼓大駕鼓吹並朱漆畫大鼓加金鐻凱樂及節鼓飾以羽葆其長鳴中鳴橫吹皆五采衣幡緋掌畫交龍五采脚大角幡亦如之大鼓長鳴工人阜地苴衣金鉦桐鼓小鼓中鳴吳橫吹工人青地苴文凱樂工人武弁朱衣橫吹緋地苴文並為帽袴褶大角工人平巾幘緋衫白布大口袴內宮鼓樂服色皆准此皇太子鏡及節鼓朱漆畫飾以羽葆餘鼓吹並朱漆大鼓小鼓無金鐻長鳴中鳴橫吹五采衣幡緋掌畫蹲獸五采脚大角幡亦如之大鼓長鳴橫吹工人紫帽緋袴褶金鉦桐鼓小鼓中鳴工人青帽青袴褶鏡吹工人武弁朱襜衣大角工人平巾幘緋衫白布大口袴

口袴

正一品鏡及節鼓朱漆畫飾以羽葆餘鼓吹並朱漆長鳴中鳴橫吹五采衣幡緋掌畫蹲獸五采脚大角幡亦如之大鼓長鳴橫吹工人紫帽赤布袴褶金鉦桐鼓小鼓中鳴工人青帽青布袴褶鏡吹工人武弁朱襜衣大角工人平巾幘緋衫白布大口袴三品以上朱漆鏡飾以五采騶哄工人武弁朱襜衣餘同正一品四品鏡及工人衣服同三品餘鼓皆綠沈金鉦桐鼓大鼓工人青帽青布

袴褶

開皇二年齊黃門侍郎顏之推上言禮崩樂壞其來自久今太常雅樂並用胡聲請馮梁國舊事考尋古典高祖不從曰梁樂亡國之音奈何遣我用邪是時尚因周樂命工人齊樹提檢校樂府改換聲律益不能通俄而在國沛公鄭譯奏上請更修正於是詔大常卿牛弘國子祭酒辛彥之國子博士何妥等議正樂然淪謬既久音律多乖積年議不定高祖大怒曰我受天命七年樂府猶歌

前代功德耶命治書侍御史李諤引牛弘等下將罪之諤奏武王克殷至周公相成王始制禮樂斯事體大不可速成高祖意稍解又詔求知音之士集尚書參定音樂譯云考尋樂府鍾石律呂皆有宮商角徵羽變宮變徵之名七聲之內三聲乖應每恒求訪終莫能通先是周武帝時有龜茲人曰蘇祇婆從突厥皇后入國善胡琵琶聽其所奏一均之中間有七聲因而問之答云父在西域稱為知音代相傳習調有七種以其七調勘校七聲冥若合符一曰娑陁力華言平聲即宮聲也二曰雞識華言長聲即南呂聲也三曰沙識華言質直聲即角聲也四曰沙侯加濫華言應聲即變徵聲也五曰沙臘華言應和聲即徵聲也六曰般贍華言五聲即羽聲也七曰侯利建華言斛牛聲即變宮聲也譯因習而彈之始得七聲之正然其就此七調又有五旦之名且作七調以華言譯

用六十律方得和韻今譯唯取黃鍾之正宮兼得七始之妙義非止金石諧韻亦乃篋箴不繁可以享百神可以合萬舞矣而又非其七調之義曰近代書記所載縵樂鼓琴吹笛之人多云三調三調之聲其來久矣請存三調而已時牛弘總知樂事弘不能精知音律又有識音人萬寶常修洛陽舊曲言初學音律師於祖孝徵知其上代修調古樂周之璧翼放之崇牙懸八用七盡依周禮備矣所謂正聲又近前漢之樂不可廢也是時競爲異議各立明黨是非之理紛然淆亂或欲令各修造待成澤其善者而從之爰恐樂成善惡易見乃請高祖張樂試之遂先元曰黃鍾者以象人君之德及奏黃鍾之調高祖曰滔滔和雅甚與我心會爰因黃用黃鍾一宮不假餘律高祖大悅班賜爰等修樂者自是譯等議寢

重一宮不辨鎗擊高脈大別取則受善於樂者自吳蜀善編錄
之樂必奏黃鐘之屬高脈曰商音味酸其與非心會多因黃用黃
樂為善惡是具六音高脈張樂精之說亦示曰黃鐘音以象人唇
是非之聖餘然俞損海溶令各辨黃音如擊其善音而銷之受怒
矣祖階五聲又或前黃之樂不可烈也具和黃為異精谷立即黨
吸其土升外階古樂風之聖變效之崇平 樂八用十盡外即甄辨
音事又音端音入萬寶清外各別黃音言必學音辨而飲脈等對
階之義其來久矣黃亦三階而已却半必懸味樂津必不銷熱味
其土階之義曰或升黃階而薄變樂越琴 吹笛之人冬云三階三
五金不黃階亦以翼美不繼可以享百輛以合萬樂矣而又非
以六十餘大將味階今辨對頭黃鐘之五宮兼辨十餘之效義非

者則謂均也其聲亦應黃鍾太簇林鍾南呂姑洗五均已外
七律更無調聲譯遂因其所檢琵琶絃柱相飲為均推演其聲更
立七均合成十二以應十二律律有七音音立一調故成七調十
二律合八十四調旋轉相交盡皆和合仍以其聲考校太樂所奏
林鍾之宮應用林鍾為宮乃用黃鍾為宮應用南呂為商乃用太
簇為商應用應鍾為角乃取姑洗為角故林鍾一宮七聲三聲並
戾其十一宮七十七音例皆乖越莫有通者又以編懸有八因作
八音之樂七音之外更立一聲謂之應聲譯因作書二十餘篇以
明其旨至是譯以其書宣示朝廷并立議正之時邳國公世子蘇
夔亦稱明樂駁譯曰韓詩外傳所載樂聲感人及月令所載五音
所中並皆有五不言變宮變徵又春秋左氏所云七音六律以奉
五聲准此而言每宮應立五調不聞更加變宮變徵二調為七調

七調之作所出未詳譯答之曰周有七音之律漢書律曆志天地人及四時謂之七始黃鍾爲天始林鍾爲地始太簇爲人始是爲三始姑洗爲春蕤賓爲夏南呂爲秋應鍾爲冬是爲四時四時三始是以爲七今若不以二變爲調曲則是冬夏聲闕四時不備是故每宮須立七調衆從譯議譯又與夔俱云案今樂府黃鍾乃以林鍾爲調首失君臣之義清樂黃鍾宮以小呂爲變徵乖相生之道今請雅樂黃鍾宮以黃鍾爲調首清樂去小呂還用蕤賓爲變徵衆皆從之夔又與譯議欲累黍立分正定律呂時以音律久不通譯夔等一朝能爲之以爲樂聲可定而何妄舊以學聞雅爲高祖所信高祖素不悅學不知樂妄又恥已宿儒不逮譯等欲沮壞其事乃立議非十二律旋相爲宮曰經文雖道旋相爲宮恐是直言其理亦不通隨月用調是以古來不取若依鄭玄及司馬彪須

隋書卷十五

西川也鳳崗氏圖印

志第十

太尉楊州都督監脩國史上柱國趙國公臣長孫無忌等奉敕撰

音樂下

開皇九年平陳獲宋齊舊樂詔於太常置清商署以管之求陳太樂令蔡子元于普明等復居其職由是牛弘奏曰臣聞周有六代之樂至韶武而已秦始皇改周舞曰五行漢高帝改韶舞曰文始以示不相襲也又造武德自表其功故高帝廟奏武德文始五行之舞又作昭容禮容增演其意昭容生於武德蓋猶古之韶也禮容生於文始矯秦之五行也文帝又作四時之舞故孝景帝立追述先功采武德舞作昭德舞被之管絃薦於太宗之廟孝宣采昭德舞爲盛德舞更造新歌薦於武帝之廟據此而言遞相因襲縱有改作並宗於韶至明帝時東平獻王采文德舞爲大武之舞薦

于光武之廟漢末大亂樂章淪缺魏武平荊州獲杜夔以爲軍謀
祭酒使創雅樂時散騎侍郎鄧靜善詠雅歌樂師尹胡能習宗祀
之曲舞師馮肅曉知先代諸舞總練研精復於古樂自夔始也文
帝黃初改昭室之樂爲昭業樂武德之舞爲武頌舞文始之舞爲
大韶舞五行之舞爲大武舞明帝初公卿奏上太祖武皇帝樂曰
武始之舞高祖文皇帝樂曰成熙之舞又制樂舞名曰章斌之舞
有事於天地宗廟及臨朝大饗並用之晉武帝泰始二年遣傅玄
等造行禮及上壽命舉歌詩張華表曰案漢魏所用雖詩章辭異
興廢隨時至其韻逗曲折並繫於舊一皆因襲不敢有所改也九
年荀勗典樂使郭夏宋識造正德大豫之舞改魏昭武舞曰宣武
舞羽籥舞曰宣文舞江左之初典章堙紊賀循爲太常卿始有登
歌之樂太寧末阮孚等又增益之咸和間鳩集遺逸鄴沒胡後樂

人頗復南度東晉明之以具鍾律太元間破苻永固又獲樂工楊
蜀等閑練舊樂於是金石始備尋其設懸音調並與江左是同慕
容垂破慕容永於長子盡獲苻氏舊樂垂息爲魏所敗其鍾律令
李佛等將太樂細伎奔慕容德於鄴德遷都廣固子超嗣立其母
先沒姚興起以太樂伎一百二十八詣興贖母及宋武帝入關悉
收南度永初元年改正德舞曰前舞大武舞曰後舞文帝元嘉九
年太樂令鍾宗之更調金石至十四年典書令奚縱復改定之又
有凱容宣業之舞代因而用之蕭子顯齊書志曰宋孝建初朝
議以凱容舞爲韶舞宣業舞爲武德舞據韶爲言宣業卽是古之
大武非武德也故志有前舞凱容歌辭後舞凱容歌辭者矣至于
梁初猶用凱容宣業之舞後改爲大壯大觀焉今人猶喚大觀爲
前舞故知樂名雖隨代而改聲韻曲折理應常同前克荊州得梁

家雅曲今平蔣州又得陳氏正樂史傳相承以為合古且觀其曲
體用聲有次請修緝之以備雅樂其後魏洛陽之曲據魏史云太
武平赫連昌所得更無明證後周所用者皆是新造雜有邊裔之
聲戎音亂華皆不可用請悉停之制曰制禮作樂聖人之事也功
成化洽方可議之人宇內初平正化未洽遠有變革我則未暇晉
王廣宋本諱又表請帝乃許之牛弘遂因鄭譯之舊又請依古五聲六律
旋相為宮雅樂每宮但一調唯迎氣奏五調謂之五音纓樂用七
調祭祀施用各依聲律尊卑為次高祖猶憶妄言注弘奏下不許
作旋宮之樂但作黃鍾一宮而已於是牛弘及秘書丞姚察通直
散騎常侍許善心儀同三司劉臻通直郎虞世基等更共詳議曰
後周之時以四聲吟神雖采周禮而年代深遠其法久絕不可依
用謹案司樂凡樂四鍾為宮黃鍾為角太簇為徵姑洗為羽舞雲

門以祭天函鍾為宮太簇為角姑洗為徵南呂為羽舞咸池以祭
地黃鍾為宮大呂為角太簇為徵圜鍾為羽舞韶以祀宗廟馬融
曰圜鍾應鍾也賈逵鄭玄曰圜鍾夾鍾也鄭玄又云此樂無商聲
祭尚柔剛故不用也于寶云不言商商為臣王者自謂故置其實
而去其名若曰有天地人物無德以王之謙以自牧也先儒解釋
既莫知適從然此四聲非直無商又律管乖次以其為樂無克諧
之理今古事異不可得而行也按東觀書馬防傳太子丞鮑鄴等
上作樂事下防防奏言建初二年七月鄴上言天子食飲必順于
四時五味而有食舉之樂所以順天地養神明求福應也今官雅
樂獨有黃鍾而食舉樂但有太簇皆不應月律恐傷氣類可作十
二月均各應其月氣公卿朝會得聞月律乃能感天和氣宜應詔
下太常評焉太常上言作樂器直錢百四十六萬奏寢今明詔復

下臣防以爲可須上天之明時因歲首之嘉月發太族之律奏雅
頌之音以迎和氣其條貫甚具遂獨施行起於十月爲迎氣之樂
矣又順帝紀云陽嘉二年冬十月庚午以春秋爲辟雍隸太學隨
月律十月作應鍾二月作姑洗元和以來音戾不調修復黃鍾作
樂器如舊典據此而言漢樂宮懸有黃鍾均食舉太族均止有二
均不旋相爲宮亦以明矣計從元和至陽嘉二年纔五十歲用而
復止驗黃帝聽鳳以制律呂尚書曰予欲聞六律五聲周禮有分
樂而祭此聖人制作以合天地陰陽之和自然之理乃云音戾不
調斯言誣之甚也今梁陳雅曲並用宮聲按禮五聲十二律還相
爲宮盧植云十二月三管流轉用事當用事者爲宮宮君也鄭玄
曰五聲宮商角徵羽其陽管爲律陰管爲呂布十二辰更相爲宮
始自黃鍾終於南呂凡六十也皇侃疏還相爲宮者十一月以黃

鍾爲宮十二月以大呂爲宮正月以太族爲宮餘月放此凡十二
管各備五聲合六十聲五聲成一調故十二調此卽釋鄭義之明
文無用商角徵羽爲別調之法矣樂稽耀嘉曰東方春其聲角樂
當宮於夾鍾餘方各以其中律爲宮若有商角之理不得云宮於
夾鍾也又云五音非宮不調五味非甘不和又動聲儀宮唱而商
和是謂善本太平之樂也周禮奏黃鍾歌大呂以祀天神鄭玄以
黃鍾之鍾大呂之聲爲均均調也故崔靈恩云六樂十二調亦不
獨論商角徵羽也又云凡六樂者皆文之以五聲播之以八音故
知每曲皆須五聲八音錯綜而能成也禦寇子云師文鼓琴命宮
而總四聲則慶雲浮景風翔唯韓詩云聞其宮聲使人溫厚而寬
大聞其商聲使人方廉而好義及古有清角清徵之流此則當聲
爲曲今以五引爲五聲迎氣所用者是也餘曲悉用宮聲不勞商

角徵羽何以得知荀勗論三調爲均首者得正聲之名明知雅樂
悉在宮調已外徵羽角自爲謠俗之音耳且西涼龜茲雜伎等曲
數旣多故得隸於衆調調各別曲至如雅樂少須以宮爲本歷十
二均而作不可分配餘調更成雜亂也其奏大抵如此帝並從之
故隋代雅樂唯奏黃鍾一宮郊廟饗用一調迎氣用五調舊工更
盡其餘聲律皆不復通或有能爲蕤賓之宮者享祀之際肆之竟
無覺者弘又修皇后房內之樂據毛萇侯苞孫毓故事皆有鍾聲
而王肅之意乃言不可又陳統云婦人無外事而陰教尚柔柔以
靜爲體不宜用於鍾弘等採肅統以取正焉高祖龍潛時頗好音
樂常倚琵琶作歌二首名曰地厚天高託言夫妻之義因卽取之
爲房內曲命婦人并登歌上壽並用之職在宮內女人教習之初
後周故事懸鍾磬法七正七倍合爲十四蓋準變宮變徵凡爲七

聲有正有倍而爲十四也長孫紹遠引國語泠州鳩云武王伐殷
歲在鶉火自鶉及駟七位故也旣以七同其數而以律和其聲於
是有七律又引尚書大傳謂之七始其注云謂黃鍾林鍾太簇南
呂姑洗應鍾蕤賓也歌聲不應此者皆去之然據一均言也宮商
角徵羽爲正變宮變徵爲和加倍而有十四焉又梁武帝加以濁
倍三七二十一而同爲架雖取繁會聲不合古又後魏時公孫崇
設鍾磬正倍參懸之弘等並以爲非而據周官小胥職懸鍾磬半
之爲堵全之爲肆鄭玄曰鍾磬編懸之二八十六而在一虞鍾一
堵磬一堵謂之肆又引樂緯宮爲君商爲臣君臣皆尊各置一副
故加十四而懸十六又據漢成帝時韃爲水濱得石磬十六枚此
皆懸八之義也懸鍾磬法每虞準之懸八用七不取近周之法懸
七也又參用儀禮及尚書大傳爲宮懸陳布之法北方北向應鍾

起西磬次之黃鍾次之鍾次之大呂次之皆東陳一建鼓在其東
東鼓東方西向太族起北磬次之夾鍾次之鍾次之姑洗次之皆
南陳一建鼓在其南東鼓南方北向中呂起東鍾次之蕤賓次之
磬次之林鍾次之皆西陳一建鼓在其西西鼓西方東向夷則起
南鍾次之南呂次之磬次之無射次之皆北陳一建鼓在其北西
鼓其大射則撤北面而加鉦鼓祭天用雷鼓雷鼗祭地用靈鼓靈
鼗宗廟用路鼓路鼗各兩設在懸內又準儀禮宮懸四面設鍾
十二處各依辰位又甲景庚壬位各設鍾一處乙丁辛癸位各陳
磬一處共為二十處其宗廟殿庭郊丘社並同樹建鼓于四隅以
象二十四氣依月為均四箱同作蓋取毛傳詩云四懸皆同之義
古者鍾據儀禮擊為節檢而無合曲之義又大射有二鍾皆
擊焉乃無成曲之理依後周以十二鍾相生擊之聲韻克諧每鍾

鍾建鼓各一人每鍾磬鼗簾各一人歌二人執節一人琴瑟箏筑
各一人每鍾虞琴笙簫笛埙篪各一人懸內祝敔各一人祝在東
在西二舞各八佾樂人皆平巾幘絳褙衣樂器並采周官參之
梁代擇用其尤善者其簾簾皆金五博山飾以崇牙樹羽旒蘇其
樂器應漆者天地之神皆朱漆宗廟及殿庭則五色漆畫晉宋故
事箱別各有祝敔既同時憂之今則不用又周官大司樂奏黃鍾
歌大呂舞雲門以祀天神奏大族歌應鍾舞咸池以祭地祇奏姑
洗歌南呂舞大韶以祀四望奏夷則歌夾鍾舞大夏以祭山川奏
夷則歌小呂舞大濩以享先妣奏舞則歌夾鍾舞大武以享先祖
此乃周制立二王三恪通已為六代之樂至四時祭祀則分而用
之以六樂配十二調一代之樂則用二調矣隋去六代之樂又無
四望先妣之祭今既與古祭法有別乃以神祇位次分樂配焉奏

黃鍾歌大呂以祀圓丘黃鍾所以宣六氣也耀魄天神最爲尊極
故奏黃鍾以祀之奏太簇歌應鍾以祭方澤太簇所以贊揚出滯
崑崙厚載之重故奏太簇以祀之奏姑洗歌南呂以祀五郊神州
姑洗所以滌絜百物五郊神州天地之次故奏姑洗以祀之奏蕤
賓歌函鍾以祀宗廟蕤賓所以安靜神人祖宗有國之本故奏蕤
賓以祀之奏夷則歌小呂以祭社稷先農夷則所以詠歌九穀貴
在秋成故奏夷則以祀之奏無射歌夾鍾以祭巡狩方嶽無射所
以示人軌物觀風望秩故奏無射以祀之同用文武二舞其圓丘
降神六變方澤降神八變宗廟禘祫降神九變皆用昭夏其餘祭
享皆一變又周禮王出奏王夏尸出奏肆夏叔孫通法迎神奏嘉
至今亦隨事立名皇帝入出皆奏皇夏羣官入出皆奏肆夏食舉
上壽奏需夏迎送神奏昭夏薦獻郊廟奏誠夏宴饗殿上奏登歌

并文舞武舞合爲八曲古有宮商角徵羽五引梁以三朝元會奏
之今改爲五音其聲悉依宮商不使差越唯迎氣於五郊降神奏
之月令所謂孟春其音角是也通前爲十三曲并內宮所奏天高
地厚二曲於房中奏之合十五曲其登歌法準禮郊特牲歌者在
上匏竹在下大戴云清廟之歌懸一磬而南拊搏又在漢代獨登
歌者不以絲竹亂人聲近代以來有登歌五人別升於上絲竹一
部進處階前此蓋尚書受擊鳴球搏拊琴瑟以詠祖考來格之義
也梁武樂論以爲登歌者頌祖宗功業檢禮記乃非元日所奏若
三朝大慶百辟俱陳升工籍殿以詠祖考君臣相對便須涕洟以
此說非通還以嘉慶用之後周登歌備鍾磬琴瑟階上設笙管今
遂因之合於儀禮荷瑟升歌及笙人立於階下間歌合樂是燕飲
之事矣登歌法十有四八鍾東磬西工各一人琴瑟箏筑各一人

并歌者三人執節一人並坐階上笙竽簫笛埙篪各一人並立階下悉進賢冠絳公服斟酌古今參而用之祀神宴會通行之若有大祀臨軒陳於階壇之上若冊拜王公設宮懸不用登歌釋奠則唯用登歌而不設懸古者人君食皆用當月之調以取時律之聲使不失五常之性調暢四體令得時氣之和故鮑鄴上言天子食飲必順四時有食舉樂所以順天地養神明可作十二月均感天和氣此則殿庭月調之義也祭祀既已分樂臨軒朝會並用當月之律正月懸太簇之均乃至十二月懸大呂之均欲感君人情性允協陰陽之序也又文舞六十四人並黑介幘冠進賢冠絳紗連裳內單皁襍領襪裾革帶烏皮履十六人執翬十六人執帔十六人執旄十六人執羽左手皆執籥二人執纛引前在舞人數外表冠同舞人武舞六十四人並服武弁朱禕衣革帶烏皮履左執朱

于右執大戚依朱于玉戚之文二人執旌居前二人執纛二人執鐸金錞二四人與二人作二人執鏡次之二人執相在左二人執雅在右各工一人作自旌已下夾引並在舞人數外表冠同舞人周官所謂以金錞和鼓金鐸節鼓金鏡止鼓金鐸通鼓也又依樂記象德擬功初來就位總干而立思君道之難也發揚蹈厲威而不殘也舞亂皆坐四海咸安也武始而受命再成而定山東三成而平蜀道四成而北狄是通五成而江南是拓六成復綴以闡太平高祖曰不須象功德直象事可也然竟用之近代舞出入皆作樂謂之階步戚用肆夏今亦依定卽周官所謂樂出入奏鍾鼓也又魏晉故事有矛俞弩俞及朱儒導引今據尚書直云干羽禮文稱羽籥于戚今文舞執羽籥武舞執干戚其矛俞弩俞等蓋漢高祖自漢中歸巴俞之兵執仗而舞也既非正典悉罷不用十四

年三月樂定祕書監奇章縣公牛弘祕書丞北絳郡公姚察通直散騎常侍虞部侍郎許善心兼內史舍人虞世基儀同三司東宮學士饒陽伯劉臻等奏曰臣聞黃穆土鼓由來斯尚雷出地奮著自易經邃古帝王經邦馭物揖讓而臨天下者禮樂之謂也秦焚經典樂書亡缺爰至漢興始加鳩採祖述增廣緝成朝憲魏晉相承更加論討公革之宜備於故實永嘉之後九服崩離燕石符姚遞據華土此其戎乎何必伊川之上吾其左衽無徵管之功前言往式於斯而盡金陵建社朝士南奔帝則皇規粲然更備與內原隔絕三百年於茲矣伏惟明聖膺期會昌在運今南征所獲梁陳樂人及晉宋旗章宛然俱至曩代所不服者今悉服之前朝所未得者今悉得之化洽功成於是乎在臣等伏奉明詔詳定雅樂博訪知音旁求儒彥研校是非定其去就取爲一代正樂具在本司

於是并撰歌辭三十首詔並令施用見行者皆停之其人謂音樂流僻日久棄其舊體者並加禁約務存其本先是高祖遣內史侍郎李元操直內史省盧思道等列清廟歌辭十二曲令齊樂人曹妙達於太樂教習以代周歌其初迎神七言象元基曲獻奠登歌六言象頌益曲送神禮畢五言象行天曲至是弘等但改其聲合於鍾律而辭經敕定不敢易之至仁壽元年煬帝初爲皇太子從饗於太廟聞而非之乃上言曰清廟歌辭文多浮麗不足以述宣功德請更議定於是制詔吏部尚書奇章公弘開府儀同三司領太子洗馬柳顧言祕書丞攝太常少卿許善心內史舍人虞世基禮部侍郎蔡徵等更詳故實創製雅樂歌辭其祠圓丘皇帝入至版位定奏昭夏之樂以降天神升壇奏皇夏之樂受玉帛登歌奏昭夏之樂皇帝降南陛詣壘洗洗爵訖升壇並奏皇夏初升壇俎

入奏昭夏之樂皇帝初獻奏誠夏之樂皇帝既獻作文舞之舞皇
帝飲福酒作需夏之樂皇帝反爵於玷還本位奏皇夏之樂武舞
出作肆夏之樂送神作昭夏之樂就燎位還大次並奏皇夏
園丘降神奏昭夏辭

肅祭典 協良辰 具嘉薦 俟皇臻 禮方成 樂已變

感靈心 廻天睴 闢華闕 下乾宮 乘精氣 御祥風

望燿火 通田燭 膺介圭 受瑄玉 神之臨 慶陰陰

煙衢洞 宸路深 善既福 德斯輔 流鴻祚 徧區寓

皇帝升壇奏皇夏辭

於穆我君 昭明有融 道濟區域 功格玄穹 百神警衛

萬國承風 仁深德厚 信洽義豐 明發思政 勤憂在躬

鴻基惟永 福祚長隆

登歌辭

德深禮大 道高饗穆 就陽斯恭 防配惟肅 血管升氣

冕裘標服 誠感清玄 信■史祝 祇承靈貺 載膺多福

皇帝初獻奏誠夏辭

肇禋崇祀 大報尊靈 因高盡敬 掃地推誠 六宗隨兆

五諱陪營 雲和發韻 孤竹揚清 我粢既絜 我酌惟明

元神是鑒 百祿來成

皇帝既獻奏文舞辭

皇矣上帝 受命自天 睿圖作極 文教遐宣 四方監觀

萬品陶甄 有苗斯格 無得稱焉 天地之經 和樂具舉

休徵咸萃 要荒式序 正位履端 秋霜春雨

皇帝飲福酒奏需夏辭

禮以恭事 薦以饗時 載清玄酒 備絜粢其 迴旋分爵
思媚軒墀 惠均撤俎 祥降受釐 十倫以具 百福斯滋
克昌厥德 永祚鴻基

武舞辭

御曆膺期 乘乾表則 成功戡亂 順時經國 兵暢五材
武弘七德 憬彼遐裔 化行充塞 三道備舉 二儀交泰
情發自中 義均莫大 祀敬恭肅 鍾鼓繁會 萬國斯歡
兆人斯賴 享茲介福 康哉元首 惠我無疆 天長地久
送神奏昭夏辭

享序洽 祀禮施 神之駕 嚴將馳 奔精驅 長離耀
牲烟達 潔誠照 騰日馭 鼓電鞭 辭下土 升上玄
瞻寥廓 杳無際 澹羣心 留餘惠

皇帝就燎還大次並奏皇夏辭同上

五郊歌辭五首

迎送神登歌與圖丘同

青帝歌辭奏角音

震宮初動 木德惟仁 龍精戒旦 鳥曆司春 陽光煦物
溫風先導 巖處載驚 膏田已冒 犧牲豐絜 金石和聲
懷柔備禮 明德惟馨

赤帝歌辭奏徵音

長嬴開序 炎上為德 執禮司萌 持衡御國 重離得位
芒種在時 含饗薦實 木槿垂蕤 慶賞既行 高明可處
順時立祭 事昭福舉

黃帝歌辭奏宮音

爰稼作土 順位稱坤 孕金成德 履艮為尊 黃本內色

宮實聲始 萬物資生 四時成紀 靈壇汎埽 盛樂高張
威儀孔備 福履無疆

白帝歌辭奏商音

西成肇節 盛德在秋 三農稍已 九穀行收 金氣蕭殺
商威颯戾 嚴風鼓莖 繁霜殞帶 厲兵詰暴 救法慎刑

神明降嘏 國步惟寧

黑帝歌辭奏羽音

玄英敬候 冥陵初起 虹虹藏於天 雉化於水 嚴關重閉
星迴日窮 黃鍾動律 廣莫生風 玄樽示本 天產惟質

恩覃外區 福流京室

感帝奏誠夏辭

迎送神登歌與圜丘同

禘祖垂典 郊天有章 以春之孟 於國之陽 繭栗惟誠

陶匏斯尚 人神接禮 明幽交暢 火靈降祚 火歷載隆

蒸哉帝道 赫矣皇風

雩祭奏誠夏辭

迎送神登歌與圜丘同

朱明啟候 時載陽 肅若舊典 延五方 嘉薦以陳 盛樂奏
氣序和平 資靈祐 公田既雨 私亦濡 人殷俗富 政化敷

蜡祭奏誠夏辭

迎送神登歌與圜丘同

四方有事 八蜡酬功 收藏既畢 榛葛送終 使之必報 祭之斯索
三時告勞 一日為禋 神祇必來 麟羽咸致 惟義之盡 惟仁之至
年成物阜 罷沒息 八皇恩已洽 靈慶無垠

朝日夕月歌詩二首

迎送神登歌與圜丘同

朝日奏誠夏辭

扶木上朝暾 崑山沉暮景 寒來遊晷促 暑至馳輝永

時和合璧耀 俗泰重輪明 執圭盡昭事 服冕罄虔誠
月夕奏誠夏辭

澄輝燭地域 流耀鏡天儀 曆草隨弦長 珠胎逐望虧

成形表蟾兔 竊藥資王母 西郊禮既成 幽壇福惟厚

方丘歌辭四首

唯此四首有異餘並同方丘

迎神奏昭夏辭

柔功暢 陰德昭 陳瘞典 盛玄郊 篚纂清 管鬯馥

皇情虔 具寮肅 笙頌合 鼓發會 出桂旗 屯孔蓋

敬如在 肅有承 神胥樂 慶福膺

奠玉帛登歌

道惟生育 器乃包藏 報功稱範 殷薦有常 六瑚已饋

五齊流香 貴誠尚質 敬洽義彰 神祚惟永 帝業增昌

皇地祇歌辭奏誠夏辭

厚載垂德 崑丘主神 陰壇吉禮 北至良辰 鑿水呈絜

牲粟表純 樽壺夕視 幣玉朝陳 羣聖咸秩 精靈畢臻

祚流於國 祉被於人

送神歌辭奏昭夏辭

奠既徹 獻已周 竦靈駕 逝遠遊 洞四極 而九縣

慶方流 祉恒遍 埋玉氣 掩牲芬 晰神理 顯國文

神州奏誠夏辭

迎送神登歌與方丘同

四海之內 一和之壤 地曰神州 物賴生長 咸池既降

泰折斯饗 牲牷尚黑 珪玉寔兩 九寓載寧 神功克廣

社稷歌辭四首

迎送神登歌與方丘同

春祈社奏誠夏辭

厚地開靈 方壇崇祀 達以風露 樹之松梓 勾萌既甲

芟柞伊始 恭祈采盛 載膺休祉

春祈稷奏誠夏辭 播厥有先 尊神致絜 報本惟虔 瞻榆束耒

粒食與教 望杏開田 方憑馘福 佇詠豐年

秋報社奏誠夏辭 北墉申禮 單出表誠 豐儀入薦 華樂在庭 原隰既平

泉流又清 如雲已望 高廩斯盈

秋報稷奏誠夏辭 人天務急 農亦勤止 或蓑或蓆 惟豐惟芑 涼風戒時

歲云秋矣 物成則報 功施必祀

先農奏誠夏辭 迎送神與方丘同

農祥晨晰 土膏初起 春原俶載 壇致祀 斂蹕長阡

迴旌外壝 房俎飾薦 山疊沈滓 事朱弦 躬持黛耜

恭神務穡 受釐降祉

先聖先師奏誠夏辭 經國立訓 學重教先 三墳肇冊 五典留篇 開鑿理著

陶鑄功宣 東膠西序 春誦夏弦 芳塵載仰 祀典無繆

太廟歌辭 迎神歌辭

務本興教 尊神體國 霜露感心 享祀陳則 官聯式序

奔走庭 几筵結慕 裸獻惟誠 嘉樂載合 神其降止

永言保之 錫以繁祉

登歌辭

登歌辭

登歌辭

登歌辭

登歌辭

登歌辭

登歌辭

登歌辭

登歌辭

登歌辭

孝熙嚴祖 師象敬宗 惟皇肅事 有來雖雖 雕梁霞複

繡檮雲重 觀德自感 奉璋伊恭 彝章盡飾 羽綴有容

升歌發藻 景福來從

俎入歌辭 郊丘社廟同

祭木用初 祀由功舉 駿奔咸會 供神有序 明酌盈樽

豐犧實俎 幽金既薦 績錯維旅 享由明德 香非稷黍

載流嘉慶 克固鴻緒

皇高祖太原府君神室歌辭

締基發祥 肇源與慶 迺仁迺哲 克明克令 庸宣國圖

善流人詠 開我皇業 七百同盛

皇曾祖康王神室歌辭

皇條俊茂 帝系靈長 豐功疊軌 厚利重光 福由善積

代以德彰 嚴恭盡禮 永錫無疆

皇祖獻王神室歌辭

盛才必達 丕基增舊 涉魏同符 遷尔等構 弘風邁德

義高道富 神鑒孔昭 王猷克懋

皇考太祖武元皇帝神室歌辭

深仁冥著 至道潛敷 皇矣太祖 耀名天衢 剪商隆祚

奄宅隋區 有命既集 誕開靈符

飲福酒歌辭 郊丘社廟同

神道正直 祀事有融 肅維備禮 莊敬在躬 羞燔已具

奠醑將終 降祥惟永 受福無窮

送神歌辭

饗禮具 利事成 佇旒冕 肅簪纓 金奏終 玉俎撤

盡孝敬 窮嚴絜 人祇分 哀樂半 降景福 憑幽贊

元會皇帝出入殿庭奏皇夏辭

郊丘社廟同

深哉皇度 粹矣天儀 司陛整蹕 式道先驅 八屯霧擁

七萃雲披 退揚進揖 步矩行規 勾陳乍轉 華蓋徐移

羽旗照耀 珪組陸離 居高念下 處安思危 照臨有度

紀律無虧

皇太子出入奏肆夏辭

惟熙帝載 式固王猷 體乾建本 是曰孟侯 馳道美漢

寢門稱周 德心既廣 道業惟優 傳保斯導 賢才與遊

瑜玉發響 畫輪停軸 皇基方峻 七鬯恒休

食舉歌辭八首

燔黍設教 禮之始 五味相資 火為紀 平心和德 在甘旨

牢羞既陳 鍾石俟 以斯而御 揚盛軌

養身必敬 禮食昭 時和歲阜 庶物饒 鹽梅既濟 鼎鉉調

特以膚脂 加臚鹿 威儀濟濟 懋皇朝

饗人進羞 樂侑作 川潛之膾 雲飛雁 甘酸有宜 芬勺藥

金敦玉豆 盛交錯 御鼓既聲 安以樂

玉食惟后 膳必珍 芳菰既絜 重秬新 是能安體 又調神

荆包畢至 海貢陳 用之有節 德無垠

嘉羞入饋 猶化謚 沃土名滋 帝臺實 陽華之菜 雕陵栗

鼎俎芬芳 豆籩溢 通幽致遠 車書一

道高物備 食多方 山膚既善 水參良 桓蒲在位 龔業張

加邊折俎 爛成行 恩風下濟 道化光

禮以安國 仁為政 具物必陳 饗牢盛 且采斤斧 順時令

懷生熙熙 皆得性 於茲宴喜 流嘉慶
皇道四達 禮樂成 臨朝日舉 表時平 甘芳既飫 醕以清
揚休玉卮 正性情 隆我帝載 永明明

上壽歌辭

俗已乂 時又良 朝正帛 會衣裳 基同北辰久
壽共南山長 黎元鼓腹 樂未央

宴羣臣登歌辭

皇明馭歷 仁深海縣 載擇良辰 式陳高宴 頤頤卿士
昂昂侯甸 車旗煜爚 衣纓葱蒨 樂正展懸 司宮飾殿
三揖稱禮 九賓為傳 圓鼎臨碑 方壺在面 鹿鳴成曲
嘉魚入薦 筐篚相輝 獻酬交徧 飲和飽德 恩風長扇

文舞歌辭

天睠有屬 后德惟明 君臨萬寓 昭事百靈 濯以江漢

樹之風聲 罄地必歸 窮天皆至 六戎仰朔 八蠻請吏

烟雲獻彩 龜龍表異 緝和禮樂 燮理陰陽 功由舞見

德以歌彰 兩儀同大 日月齊光

同大一作西
天一作同天

武舞歌辭

惟皇御寓 惟帝乘乾 五材並用 七德兼宣 平暴夷險

拯溺救燔 九域載安 兆庶斯賴 續地之厚 補天之大

聲隆有截 化覃無外 鼓鍾既奮 于戚攸陳 功高德重

政謐化淳 鴻休永播 久而彌新

大射登歌辭

道謐金科照 時又玉條明 優賢饗禮洽 選德射儀成

鑾旗鬱雲動 寶軼儼天行 巾車整三乏 司裘飾五正

鳴球響高殿 華鍾震廣庭 鳥號傳昔美 淇衛著前名
揖讓皆時傑 升降盡朝英 附枝觀體定 杯水覩心平
豐觚既來去 燔炙復從橫 欣看體樂盛 喜遇黃河清
凱樂歌辭三首

述帝德

於穆我后 睿哲欽明 膺天之命 載育羣生 開元創曆
邁德垂聲 朝宗萬寓 祇事百靈 煥乎皇道 昭哉帝則
惠政滂流 仁風四塞 淮海未賔 江湖背德 運籌必勝
濯征斯克 八荒霧卷 四表雲塞 雄圖盛略 邁後光前
寰區已泰 福祚方延 長歌凱樂 天子萬年

述諸軍用命

帝德遠覃 天維宏布 功高雲天 聲隆韶護 惟彼海隅

未從王度 皇赫斯怒 元戎啟路 栢栢猛將 赳赳英謨
攻如燎髮 戰似摧枯 救茲塗炭 克彼妖遁 塵清雨越
氣靜三吳 鯨鯢已夷 封疆載闢 班馬蕭蕭 歸旌奕奕
雲臺表效 司勳紀績 業並山河 道固金石
天下太平

阪泉軒德 丹浦堯勳 始實以武 終乃以文 嘉樂聖主
大哉爲君 出師命將 廓定重氛 書軌既并 干戈是戢
弘風設教 政成人立 禮樂聿興 衣裳載緝 風雲自美
嘉祥爰集 皇皇聖政 穆穆神猷 牢籠虞夏 度越姬劉
日月比曜 天地同休 永清四海 長帝九州

皇后房內歌辭

至順垂典 正內弘風 母儀萬國 訓範六宮 求賢啟化

進善宣功

家邦載序

道業斯融

大業元年煬帝文詔修高廟樂曰古先哲王經國成務莫不因人
心而制禮則天明而作樂昔漢氏諸廟別所樂亦不同至於光武
之後始立共堂之制魏文承運初營廟寢太祖一室獨爲別宮自
茲之後兵車交爭制作規模日不暇給伏惟高祖文皇帝功侔造
物道濟生靈享薦宜殊樂舞須別今若月祭時饗旣與諸祖共庭
至於舞功獨於一室交違禮意未合人情其詳議以聞有司未及
陳奏帝又以禮樂之事總付祕書監柳顧言少府副監何稠著作
郎諸葛穎祕書郎袁慶隆等增多開皇樂器大益樂員郊廟樂懸
並令新製顧言等後親帝復難於改作其議竟寢諸郊廟歌辭亦
並依舊制唯新造高祖廟歌九首今亡又遣祕書省學士定殿前
樂工歌十四首終大業世每舉用焉帝又詔博訪知鍾律歌管者

皆追之時有曹士立裴文通唐羅漢常寶金等雖知操弄雅鄭莫
分然總付太常詳令刪定議修一百四曲其五曲在宮調黃鍾也
一曲應調大呂也二十五曲商調太簇也一十四曲角調姑洗也
一十三曲變徵調蕤賓也八曲徵調林鍾也二十五曲羽調南呂
也一十三曲變宮調應鍾也其曲大抵以詩爲本參以古調漸欲
播之弦歌被之金石仍屬戎車不遑刊正禮樂之事竟無成功焉
自漢至梁陳樂工其大數不相踰越及周并齊隋并陳各得其樂
工多爲編戶至六年帝乃大括魏齊周陳樂人子弟悉配太常並
於關中爲坊置之其數而多前代顧言等又奏仙都宮內四時祭
享還用太廟之樂歌功論德別製其辭七廟同院樂依舊式又造
饗宴殿庭宮懸樂器布陳篋簾大抵同前而於四隅各加二建鼓
三案又設十二罇罇別鍾磬二架各依辰位爲調合三十六架至

於音律節奏皆依雅曲意在演令繁會自梁武帝之如也開皇時廢不用至是又復焉高祖時宮懸樂器唯有一部殿庭饗宴用之平陳所獲又有二部宗廟郊丘分用之至是並於樂府藏而不用更造三部五郊二十架工一百四十三人廟庭二十架工一百五十人饗宴二十架工一百七人舞郎名二等並一百三十二人顧言又增房內樂益其鐘磬奏議曰房內樂者主爲皇后弦歌諷誦而事君子故以房室爲名燕禮鄉飲酒禮亦取而用也故云用之鄉人焉用之邦國焉文王之風由近及遠鄉樂以感人須存雅正旣不設鐘鼓義無四懸何以取正於婦道也磬師職云燕樂之鐘磬鄭玄曰燕樂房內樂也所謂陰聲金石備矣以此而論房內之樂非獨弦歌必有鐘磬也內宰職云正后服位詔其禮樂之儀鄭玄云薦撤之禮當與樂相應薦撤之言雖施祭祀其入出賓客理

亦宜同請以歌鐘歌磬各設二虞土革絲竹並副之并升歌下管總名房內之樂女奴肄習朝燕用之制曰可於是內宮懸二十虞其罇鐘十二皆以大磬充去建鼓餘飾並與殿庭同皇太子軒懸去南面設三罇鐘於辰丑甲三建鼓亦如之編鐘三虞編磬三虞共三罇鐘爲九虞其登歌戒者二人篳篥金三博山樂器應漆者朱漆之其二舞用六佾其雅樂鼓吹多依開皇之故雅樂合二十器今列之如左

金之屬二一曰罇鐘每鐘懸一篳篥各應律呂之音卽黃帝所命伶倫鑄十二鐘和五音者也二曰編鐘小鐘也各應律大小以次編而懸之上下皆八合十六鐘懸於一篳篥石之屬一曰磬用玉若石爲之懸如編鐘之法絲之屬四一曰琴神農制爲五弦周文王加二弦爲七者也二曰

瑟二十七弦伏羲所作者也三曰筑十二弦四曰箏十三弦所謂秦聲蒙恬所作者也

竹之屬三一日簫十六管長二尺舜所造者也二曰篴長尺四寸八孔蘇公所作者也三曰笛凡十二孔漢武帝時丘仲所作者也京房備五音有七孔以應七聲黃鍾之笛長二尺八寸四分四釐有奇其餘亦上下相次以爲長短

匏之屬二一日笙二曰竽並女媧之所作也笙列管十九於匏內施簧而吹之竽大三十六管

土之屬一日埙六孔暴辛公之所作者也

革之屬五一日建鼓夏后氏加四足謂之足鼓殷人柱貫之謂之楹鼓周人懸之謂之懸鼓近代相承植而貫之謂之建鼓蓋殷所作也又棲翔鷺於其上不知何代所加或曰鷓也取其聲揚而遠

聞或曰鷺鼓精也越王勾踐擊大鼓於雷門以厭吳晉時移於建康有雙鷺吮鼓而飛入雲或曰皆非也詩云振振鷺鷺于飛鼓咽咽醉言歸古之君子悲周道之衰頌聲之輟節鼓以鷺存其風流未知孰是靈鼓靈鼗並八面雷鼓雷鼗六面路鼓路鼗四面鼓以桴擊鼗貫其中而手搖之又有節鼓不知誰所造也木之屬二一日柷如桶方二尺八寸中有椎柄連底動之令左右擊以節樂二曰敔如伏獸背有二十七銀鋸以竹長尺橫櫟之以止樂焉

篋簾所以懸鐘磬橫曰篋飾以鱗屬植曰簾飾以羸及羽屬篋加木板於上謂之業殷人刻其上爲崇牙以挂懸周人畫繪爲篋戴之以璧垂五采羽於其下樹於篋簾之角近代又加金博山於篋上垂流蘇以合采羽五代相因同用之

始開皇初定令置七部樂一曰國伎二曰清商伎三曰高麗伎四曰天竺伎五曰安國伎六曰龜茲伎七曰文康伎又雜有疎勒扶南康國百濟突厥新羅倭國等伎其後牛弘請存鞞鐸巾拂等四舞與新伎並陳因稱四舞按漢魏以來並施於宴饗鞞舞漢巴渝舞也至章帝造鞞舞辭云關東有賢女魏明代漢曲云明明魏皇帝鐸舞傳玄代魏辭云振鐸鳴金成公綏賦云鞞鐸舞庭八音並陳是也拂舞者沈約宋志云吳舞吳人思晉化其辭本云白符鳩是也巾舞者公莫舞也伏滔云項莊因舞欲劔高祖項伯紆長袖以扞其鋒魏晉傳爲舞焉檢此雖非正樂亦前代舊聲故梁武報沈約云鞞鐸巾拂古之遺風楊泓云此舞本二八人桓玄卽真爲八佾後因而不改齊人王僧虔已論其事平陳所得者猶充八佾於懸內繼二舞後作之爲失斯大檢四舞由來其實已久請並在

宴會與雜伎同設於西涼前奏之帝曰其聲音節奏及舞悉宜依舊惟舞人不須捉鞞拂等及大業中煬帝乃定清樂西涼龜茲天竺康國疎勒安國高麗禮畢以爲九部樂器工衣創造旣成大備於茲矣清樂其始卽清商三調是也並漢來舊曲樂器形制并歌章古辭與魏三祖所作者皆被於史籍屬晉朝遷播夷羯竊據其音分散符永固平張氏始於涼州得之宋武平關中因而入南不復存於內地及平陳後獲之高祖聽之善其節奏曰此華夏正聲也昔因永嘉流於江外我受天明命今復會同雖賞逐時遷而古致猶在可以此爲本徵更損益去其哀怨考而補之以新定律呂更造樂器其歌曲有陽伴舞曲有明君并契其樂器有鐘磬琴瑟擊琴琵琶箏篪筑箏節鼓笙笛簫篴塤等十五種爲一部工二十五人

西涼者起符氏之末呂光沮渠蒙遜等據有涼州變龜茲聲爲之號爲秦漢伎魏太武旣平河西得之謂之西涼樂至魏周之際遂謂之國伎今曲項琵琶豎頭箏篪之徒並出自西域非華夏舊器楊澤新聲神白馬之類生於胡戎胡戎歌非漢魏遺曲故其樂器聲調悉與書史不同其歌曲有永世樂解曲有萬世豐舞曲有于寘佛曲其樂器有鍾磬彈箏擗箏臥箏篪豎箏篪琵琶五弦笙簫大箏築豎小箏築橫笛腰鼓齊鼓擔鼓銅拔貝等十九種爲一部工二十七人

龜茲者起自呂光滅龜茲因得其聲呂氏亡其樂分散後魏平中原復獲之其聲後多變易至隋有西國龜茲齊朝龜茲土龜茲等凡三部開皇中其器大盛於閭閻時有曹妙達王長通李士衡郭金樂安進貴等皆妙絕弦管新聲奇變朝改暮易持其音技估衙公

王之閒舉時爭相慕尚高祖病之謂羣臣曰聞公等皆好新變所奏無復正聲此不祥之大也自家形國化成人風勿謂天下方然公家家自有風俗矣存亡善惡莫不繫之樂感人深事資和雅公等對親賓宴飲宜奏正聲聲不正何可使兒女聞也帝雖有此敕而竟不能救焉煬帝不解音律略不關懷後大製艷篇辭極淫綺今樂正白明達造新聲初萬歲樂藏鈎樂七夕相逢樂投壺樂舞席同心髻玉女行觴神仙留客柳磚續命鬪雞子鬪百婢汎龍舟還舊宮長樂花及十二時等曲掩抑摧藏哀音斷絕帝悅之無已謂幸臣曰多彈曲者如人多讀書讀書多則能撰書彈曲多即能造曲此理之然也因語明達云齊氏偏隅曹妙達猶自封王我今天下大同欲貴汝宜自修謹六年高昌獻聖明樂曲帝令知音者於館所聽之歸而肄習及客方獻先於前奏之胡夷皆驚焉其歌

曲有善善摩尼解曲有婆伽兒舞曲有小天又有疎勒鹽其樂器有豎箜篌琵琶五弦笙笛簫箏篋毛員鼓都曇鼓答臘鼓腰鼓羯鼓雞婁鼓銅拔貝等十五種爲一部工二十人

天竺者起自張重華據有涼州重四譯來貢男伎天竺卽其樂焉歌曲有沙石疆舞曲有天曲樂器有鳳首箏篋琵琶五弦笛銅鼓毛員鼓都曇鼓銅拔貝等九種爲一部工十二人

康國起自周代帝娉北狄爲后得其所獲西戎伎因其聲歌曲有戰殿農和正舞曲有賀蘭鉢鼻始末奚波地農惠鉢鼻始前拔地惠地等四曲樂器有笛正鼓加鼓銅拔等四種爲一部工七人

疎勒安國高麗並起自後魏平馮氏及通西域因得其伎後漸繁會其聲以別於太樂疎勒歌曲有亢利死讓樂舞曲有遠服解曲有豎曲樂器有豎箜篌琵琶五弦笛簫箏篋答臘鼓腰鼓羯鼓雞

婁鼓等十種爲一部工十二人

安國歌曲有附薩單時舞曲有末奚解曲有居和祇樂器有篋篋琵琶五弦笛簫箏篋雙篋王鼓和鼓銅拔等十種爲一部工十二人

高麗歌曲有芝酒舞曲有歌芝栖樂器有彈箏臥箏篋豎箏篋琵琶五弦笛笙簫小篋桃支篋篋腰鼓齊鼓擔鼓貝等十四種爲一部工十八人

禮畢者本出自晉太尉庾亮家亮卒其伎追思亮因假爲其面執翳以舞象其容取其謚以號之謂之爲文康樂每奏九部樂終則陳之故以禮畢爲名其行曲有單交路舞曲有散花樂器有笛笙

簫箏鈴槃鞞腰鼓等七種三懸爲一部工二十二人
始齊武平中有魚龍爛漫俳優朱儒山車巨象拔井種瓜殺馬剝

驢等奇怪異端百有餘物名爲百戲周時鄭譯有寵於宣帝秦徵
齊散樂人並會京師爲之蓋秦角抵之流者也開皇初並放遣之
及大業二年突厥染干來朝煬帝欲誇之總追四方散樂大集東
都初於芳華苑積翠池側帝帷宮女觀之有舍利先來戲於場內
須臾跳躍激水滿衢鼉龜鼉水人蟲魚徧覆于地又有大鯨魚
噴霧翳日倏忽化成黃龍長七八丈聳踊而出名曰黃龍變又以
繩繫兩柱相去十丈遣二倡女對舞繩上相逢切肩而過歌舞不
輟又爲夏育扛鼎取車輪石曰大甕器等各於掌上而跳弄之并
二人戴竿其上有舞忽然騰透而換易之又有神鼉負山幻人吐
火千變萬化曠古莫儔染干大駭之自是皆於太常教習每歲正
月萬國來朝留至十五日於端門外建國門內綿亘八里列爲戲
場百官起棚夾路從昏達旦以縱觀之至晦而罷伎人皆衣錦繡

繪綵其歌舞者多爲婦人服鳴環佩飾以花
京兆河南製此衣服而兩京繪錦爲之中虛
啓民朝于行宮帝尺設以示之六年諸夷大
下皆國王親來朝賀乃於天津街盛陳百戲
不總萃崇侈器翫盛飾衣服皆用珠翠金銀
億萬關西以安德王雄總之東都以齊王暕
閭數十里外彈弦擲管以上一萬八千人大
戲之盛振古無比自是每年以爲常焉
故事天子有事於太廟備法駕陳羽葆以入
吹並作開皇十七年詔曰昔五帝異樂三王
益因情而立節文仰惟祭享宗廟瞻敬如在
而禮畢升路鼓吹發音還入宮門金石振響
斯則哀樂同日心事

相違情所不安理實未允宜改茲徃式用弘禮教自今以後享廟日不須設鼓吹殿庭勿設樂懸在廟內及諸祭並依舊其王公已下祭私廟日不得作音樂至大業中煬帝制宴饗設鼓吹依梁爲十二案案別有罇子鈺鈺鐸軍案鼓吹等一部案下皆熊羆貔豹騰倚承之以象百獸之舞其大駕鼓吹並朱漆畫大駕鼓吹小鼓加金鐸羽葆鼓鏡鼓節鼓皆五采重蓋其羽葆鼓仍飾以羽葆長鳴中鳴大小橫吹五采衣幡緋掌畫交龍五采脚大角幡亦如之大鼓長鳴大橫吹節鼓及橫吹後笛簫篳篥茄桃皮篳篥等工人服皆緋地苜文爲袍袴及帽金鈺鞀鼓其鈺鼓皆加八角紫織小鼓中鳴小橫吹及橫吹後笛簫篳篥茄桃皮篳篥等工人服並青地苜文袍袴及帽羽葆鼓鏡及歌簫茄工人服並武弁朱襦衣革帶大角工人平巾幘緋衫白布大口袴其鼓吹督帥服與大角同以

下準督師服亦如之

鞀鼓一曲十二變

與金鈺同

夜警用一曲俱盡

次奏大鼓大鼓一十五

曲供大駕一十二曲供皇太子一十曲供王公等小鼓九曲供大

駕三曲供皇太子及王公等

長鳴色角一百二十具供大駕三十六具供皇太子十八具供王

公等

吹鳴色角一百二十具供大駕十二具供皇太子一十具供王公

等

大角第一曲起捉馬第二曲被馬第三曲騎馬第四曲行第五曲

入陣第六曲收軍第七曲下營皆以三通爲一曲其辭並本之鮮

甲

鏡鼓十二曲供大駕六曲供皇太子三曲供王公等其樂器有鼓

并歌箫笳

大横吹二十九曲供大駕九曲供皇太子七曲供王公其樂器
角節鼓笛簫篳篥笳桃皮篳篥小横吹十二曲供大駕夜警則十
二曲俱用其樂器有角笛簫篳篥笳桃皮篳篥

隋書卷十五 音樂志第十 終

西川中鳳鳴
氏蘭和甫

隋書卷十六

西川中鳳鳴
氏蘭和甫

志第十一 太尉揚州都督監稽覽上 在國趙國公臣長孫無忌等奉敕撰

律曆上

自夫有天地焉有人物焉樹司牧以君臨懸政教而成務莫不擬
乾坤之大象稟中和以建極揆影響之幽蹟成律呂之精微是用
範圍百度財成萬品昔者淳古蓋齋創老人賴之源女媧笙篳仍
昭鳳律之首後聖廣業稽古彌崇伶倫合少乃擅比竹之工虞舜
昭華方傳刻玉之美是以書稱叶時月正日同律度量衡又曰予
欲聞六律五聲八音七始訓以出納五言此皆候金常而列管憑
璿璣以運鈞統三極之元紀七衡之響可以作樂崇德嚴薦上帝
故能動天地感鬼神和人心移風俗考得失徵成敗者也粵在夏
商無聞改作其於周禮典同則掌七律六同之和以辨天地四方

汲古閣 藏

陰陽之聲以爲樂器景王鑄鍾問律於伶州鳩對曰夫律者所以立鈞出度鈞有五則權衡規矩準繩咸備故詩曰尹氏太師執國之鈞天子是禪俾衆不迷是也太史公律書云王者制事立法度車馬一稟於六律爲萬事之本其於兵械尤所重焉故云聖敵知吉凶闢壘效勝負百王不易之道也及秦氏滅學其道浸微漢室初興丞相張蒼首言音律未能審備孝武帝創制協律之官司馬遷言律呂相生之次詳矣及王莽之際考論音律劉歆條奏班固因志之蔡邕又記建武以後言律呂者司馬紹統採而續之炎歷將終而天下大亂樂工散亡器毀聲滅魏武始獲杜夔使定音律夔依當時尺度權備典章及晉武受命遵而不革至泰始十年光祿大夫荀勗奏造新度更鑄律呂元康中勗子藩復嗣其事未及成功屬永嘉之亂中朝典章始沒於石勒及帝南遷皇度草昧

禮容樂器掃地皆盡雖稍加採掇而多所淪胥終於恭安竟不能備宋錢樂之衍京房六十律更增爲三百六十梁博士沈重述其名數後魏周齊時有論者今依班志編錄五代聲律度量以志于篇云

漢志言律一曰備數二曰和聲三曰四曰嘉量五曰衡權自魏晉已降代有公革今列其增損之數云

備數

五數者一十百千萬也傳曰物生而後有象滋而後有數是以言律者云數起於建子黃鍾之律始一而每辰三之歷九辰至酉得一萬九千六百八十三而五數備成以爲律法又參之終亥凡歷十二辰得十有七萬七千一百四十七而辰數該矣以爲律積以成法除該積得九寸卽黃鍾宮律之長也此則數因律起律以數

成故可歷管萬事綜覈氣象其算用竹廣二分長三寸正策三廉積二百一十六枚成六觚乾之策也實策四廉積一百四十四枚成方坤之策也觚方皆經十二天地之數也是故探賾索隱鈎深致遠莫不用焉一十百千萬所同出也律度量衡歷率其別用也故體有長短檢之以度則不失毫釐物有多少受之以器則不失圭撮量有輕重平之以權衡則不失黍絲聲有清濁協之以律呂則不失宮商三光運行紀以曆數則不差晷刻事物糅見御之以率則不乖其本故幽隱之情精微之變可得而綜也夫所謂率者有九流焉一曰方田以御田疇界域二曰粟米以御交貨變易三曰衰分以御貴賤廩稅四曰少廣以御積累方圓五曰商功以御功程積實六曰均輸以御遠近勞費七曰盈朒以御隱雜互見八曰方程以御錯糅正員九曰句股御高深廣遠皆乘以散之

除以聚之齊同以通之今有以貫之則算數之方盡於斯矣古之九數圓周率三圓徑率一其術疏舛自劉歆張衡劉徽王蕃皮延宗之徒各設新率未臻折衷宋末南徐州從事史祖沖之更開密法以圓徑一億為一丈圓周盈數二丈一尺四寸一分五釐九毫二秒七忽朒數三丈一尺四寸一分五釐九毫二秒六忽正數在盈朒二限之間密率圓徑一百一十三圓周三百五十五約率圓徑七周二十二又設開差幕開差立兼以正圓參之指要精密算氏之最者也所著之書名為綴術學官莫能究其深奧是故廢而不理

和聲

傳稱黃帝命伶倫斷竹長三寸九分而吹以為黃鍾之宮曰含少次制十二管以聽鳳鳴以別十二律比雌雄之聲以分律呂上下

相生因黃鍾爲始虞書云叶時月正日同律度量衡夏禹受命以聲爲律以身爲度周禮樂器以十二律爲之度數司馬遷律書云黃鍾長八寸七分之一太簇長七寸七分二林鍾長五寸七分三應鍾長四寸三分二此樂之三始十二律之本末也班固司馬彪律志黃鍾長九寸聲最濁太簇長八寸林鍾長八寸林鍾長六寸七分四釐強聲最清鄭玄禮月令注蔡邕月令章句及杜夔荀勗等所論雖尺有增損而十二律之寸數並同漢志京房又以隔八相生一始自黃鍾終於中呂律二律畢矣中呂上生黃鍾不滿九寸謂之執始下生去滅上下相生終於南事更增四十八律以爲六十其依行在辰上生包育隔九編於冬至之後分焉遲內其數遂減應鍾之清宋元嘉中太史錢樂之因京房南事之餘引而伸之更爲三百律終於安運長四寸四分有奇總合舊爲三百六十

律日當一管宮徵旋韻各以次從何承天立法制議云上下相生三分損益其一益是古人簡易之法猶如古曆周天三百六十五度四分之一後人改制皆不同焉而京房不悟謬爲六十承天更設新率則從中呂還得黃鍾十二旋宮聲韻無失黃鍾長九寸太簇長八寸二鼂林鍾長六寸一鼂應鍾長四寸七分九釐強其中呂上生所益之分還得十七萬七千一百四十七復十二辰參之數梁初因晉宋及齊無所改制其後武帝作鍾律緯論前代得失其略云案律呂京馬鄭蔡至蕤賓並上生大呂而班固律曆志至蕤賓仍以次下生若從班義夾鍾唯長三寸七分有奇律若過促則夾鍾之聲成一調中呂復去調半是過於無調仲春孟夏正相長養其氣舒緩不容短促求聲索實班義爲乖鄭玄又以陰陽六位次第相生若如玄義陰陽相逐生者止是升陽其降陽復將何

寄就筮數而論乾主甲壬而左行坤主乙癸而右行故陰陽得有升降之義陰陽從行者真性也六位升降者象數也今鄭迺執象數以配真性故言比而理窮云九六相生了不釋十二氣所以相通鄭之不思亦已明矣案京房六十準依法推迺自無差但律呂所得或五或六此一不例也而分焉上生乃復遲內上生盛變盛變仍復上生分居此二不例也房妙盡陰陽其當有以若非深理難求便是傳者不習比救詳求莫能辨正聊以餘日試推其旨參校舊器及古夾鍾玉律更制新尺以證分毫制爲四器名之爲通四器絃間九尺臨岳高一寸二分黃鍾之絃二百七十絲長九尺以次三分損益其一以生十二律之絃絲數及絃長各以律本所建之月五行生王終始之音相次之理爲其名義名之爲通通施三絃傳推月氣悉無差舛卽以夾鍾玉律命之則還相中又制爲

十二笛以寫通聲其夾鍾笛十二調以飲王笛又不差異山謙之記云殿前三鍾悉是周景王所鑄無射也遣樂官以今無射新笛飲不相中以夷則笛飲則聲韻合和端門外鍾亦案其銘題定皆夷則其西廂一鍾天監中移度東以今笛飲乃中南呂驗其鑄刻乃是太族則下今笛二調重敷太樂丞斯宣達令更推校鍾定有鑿處表裏皆然借訪舊識迺是宋泰始中使張永鑿之去銅既多故其調啞下以推求鍾律便可得而見也宋武平中原使將軍陳傾致三鍾小大中各一則今之太極殿前二鍾端門外一鍾是也案西鍾銘則云清廟鐘鍾秦無清廟此周制明矣又一銘云太族鍾徵則休鍾宮所施也京房推用似有由也檢題旣無秦漢年代直云夷則太族則非秦漢明矣古人性質故作僮僕字則題而言彌驗非近

大驗聲改政則五音六律非可差舛工守其音儒執

其文歷年未久隔而不通無論樂奏求之多缺假使具存亦不可用周頌漢歌各叙功德豈容復施後王以濫名實今率詳諸以言所見并詔百司以求厥中未及改制遇侯景亂陳氏制度亦無改作西魏廢帝元年周文攝政又詔尚書蘇綽詳正音律綽時得宋尺以定諸管草創未就會閔帝受禪政由冢宰齊寇事竟不行後掘太倉得古玉斗按以造律及衡其事又多沒至開皇初詔太常牛弘議定律呂於是博徵學者序論其法又未能決遇平江右得陳氏律管十有二枚並以付弘遣曉音律者陳山陽太守毛爽及太樂令蔡子元干普明等以候節氣作律譜時爽年老以白衣見高祖授淮州刺史辭不赴官因遣協律郎祖孝孫就其受法弘又取此管吹而定聲既天下一統異代器物樂府曉音律者頗議考覈以定鍾律更造樂器以被皇夏十四曲高祖與朝

賢聽之曰此聲滔滔和雅令人舒緩然萬物人事非五行不生非五行不成非五行不滅故五音用火尺其事火重用金尺則兵用木尺則喪用土尺則亂用水尺則律呂合調天下和平魏及周齊貪布帛長度故用土尺今此樂聲是用水尺江東尺短於土長於水俗間不知者見玉作名爲玉尺見鐵作名爲鐵尺詔施用水尺律樂其前代金石並鑄毀之以息物議至仁壽四年劉焯上啟於東宮論張胃玄曆兼論律呂其大旨曰樂主於音音定於律音不以律不可克諧度律均鍾於是乎在但律終小呂數復黃鍾舊計未精終不復始故漢代京房妄爲六十而宋代錢樂之更爲三百六十考禮詮次豈有得然化未移風將恐由此匪直長短失於其差亦自管圍乖於其數又尺寸意定莫能詳考既亂管絃亦舛度量焯皆校定庶有明發其黃鍾管六十三爲實以次每律減三分

以七爲寸法約之得黃鍾長九寸太簇長八寸一分四釐林鍾長六寸應鍾長四寸二分八釐七分之四其年高祖崩煬帝初登未遑改作事遂寢廢其書亦亡大業二年乃詔改用梁表律調鍾磬八音之器比之前代最爲合古其制度文議并毛爽舊律並在江都淪喪

律管圍容黍

漢志云黃鍾圍九分林鍾圍六分太簇圍八分續志及鄭玄並云十二律空皆徑三分圍九分後魏安豐王依班固志林鍾空圍六分及太簇空圍八分作律吹之不合黃鍾商徵之聲皆空圍九分乃與均鍾器合開皇九年平陳後牛弘辛彥之鄭譯何妥等參考古律度各依時代制其黃鍾之管俱徑三分長九寸度有損益故聲有高下圓徑長短與度而差故容黍不同今列其數云

晉前尺黃鍾容黍八百八粒

梁法尺黃鍾容八百二十八

梁表尺黃鍾三其一容九百

千一百二十

漢官尺黃鍾容九百三十九

古銀錯題黃鍾籥容一千二百

宋氏尺卽鐵尺黃鍾凡二其一容一千二百其一容一千四十七

後魏前尺黃鍾容一千一百一十五

後周玉尺黃鍾容一千二百六十七

後魏中尺黃鍾容一千五百五十五

後魏後尺黃鍾容一千八百一十九

東魏尺黃鍾容二千八百六十九

萬寶常水尺律毋黃鍾容黍一千三百二十
梁表鐵尺律黃鍾副別者其長短及口空之圍徑並同而容黍或
多或少皆是作者勞屣其腹使有盈虛

候氣

後齊神武霸府田曹參軍信都芳深有巧思能以管候氣仰觀雲
色嘗與人對語卽指天曰孟春之氣至矣人往驗管而飛灰已應
每月所候言皆無爽又爲輪扇二十四埋地中以測二十四氣每
一氣感則一扇自動他扇並住與管灰相應若符契焉開皇九年
平陳後高祖遣毛爽及蔡子元于普明等以候節氣依古於三重
密屋之內以木爲案十有二具每取律呂之管隨十二辰位置于
案上而以土埋之上平於地中實葭莖之灰以輕緹素覆律口每
其月氣至與律冥符則灰飛衝素散出于外而氣應有早晚灰飛

有多少或初入月其氣卽應或至中下旬間氣始應者或灰飛出
三五夜而盡或終一月纔飛少許者高祖用之以問牛弘弘對曰
灰飛半出爲和氣吹灰全出爲猛氣吹灰不能出爲衰氣和氣應
者其政平猛氣應者其臣縱衰氣應者其君暴高祖較之曰臣縱
君暴其政不平非月別而有異也今十二律於一歲內應並不
同安得暴君縱臣若斯之甚也弘不能對令爽等草定其法爽因
稽諸故實以著于篇名曰律譜其略云臣案黃帝造伶倫氏取
竹于嶰谷聽鳳阿閣之下始造十二律焉乃致天地氣應是則數
之始也陽管爲律陰管爲呂其氣以候四時其數以紀萬物云隸
首作數蓋律之本也夫一十百千萬億兆者引而申焉曆度量衡
出其中矣故有虞氏用律和聲鄒衍改之以定五始正朔服色亦
由斯而別也夏正則人殷正則地周正則天孔子曰吾得夏時焉

謂得氣數之要矣漢初興也而張蒼定律乃推五勝之法以爲水德寔因戰國官失其守後秦滅學其道浸微蒼補綴之未獲詳究及孝武創制乃置協律之官用李延年以爲都尉頗解新聲變曲未達音律之源故其服色不得而定也至于元帝自曉音律郎官京房亦達其妙因使韋玄成等雜試問房房自叙云學焦延壽用六十律相生之法其上生下皆三生二以下生上皆三生四陽下生陰陰上生陽乃還相爲宮之正法也於後劉歆典領條奏著其始末理漸研精班氏漢志盡歆所出也司馬彪志並房所出也至於後漢尺度稍長魏代杜夔亦制律呂以之候氣灰悉不飛晉光祿大夫荀勗得古銅管校夔所制長古四分方知不調事由其誤乃依周禮更造古尺用之定管聲韻始調左晉之後漸又訛謬至梁武帝時猶有汲冢玉律也蒼梧時鑽爲橫吹然其長短厚薄大

體具存臣先人栖誠學算於祖暉問律於何承天沈研三紀頗達其妙後爲太常丞典司樂職乃取玉管及宋太史尺並以聞奏詔付大匠依樣制管自斯以後律又飛灰侯景之亂臣兄喜于太樂得之後陳宣帝詣荊州爲質俄遇梁元帝敗喜沒於周適欲上聞陳武帝立遂又以十二管衍爲六十律私候氣序並有徵應至太建時喜爲吏部尚書欲以聞奏會宣帝崩後主嗣立出喜爲永嘉內史遂留家內貽諸子孫陳亡之際竟並遺失今正十二管在太樂者陽下生陰始於黃鍾陰上生陽終於中呂而一歲之氣畢於此矣中呂上生執始執始下生去滅終於南事六十律候畢於此矣仲冬之月律中黃鍾黃鍾者首於冬至陽之始也應天之數而長九寸十一月氣至則黃鍾之律應所以宣養六氣緝和九德也自此之後並用京房律準長短宮徵次口而用凡十二律各有所

攝引而申之至於六十亦由八卦衍而重之以爲六十四也相生者相變始黃鍾之管下生林鍾以陽生陰故變也相攝者相通如中呂之管攝於物應以母權子故相變者異時而各應相通者同月而繼應應有早晚者非正律氣乃子律相感寄母中應也其律大業末於江都淪喪

律直日

宋錢樂之因京房南事之餘更生三百律至梁博士沈重鍾律議曰易以三百六十策當暮之日此律曆之數也淮南子云一律而生五音十二律而爲六十音因而六之故三百六十音以當一歲之日律曆之數天地之道也此則自古而然矣重乃依淮南本數用京房之術求之得三百六十律各因月之本律以爲一部以一部律數爲母以一中氣所有日爲子以母命子隨所多少各一律

所建日辰分數也以之分配七音則建日冬至之聲黃鍾爲宮太簇爲商林鍾爲徵南呂爲羽姑洗爲角應鍾爲變宮蕤賓爲變徵五音七聲於斯和備其次日建律皆依次類運行當日者各自爲宮而商徵亦以次從以考聲徵氣辨識時序萬類所宜各順其節自黃鍾終於壯進一百五十律音三分損一以下生自依行終於億兆二百九律皆三分益一已上生唯安運一律爲終不生其數皆取黃鍾之實十七萬七千一百四十七爲本以九三爲法各除其實得寸分及小分餘皆委之即各其律之長也修其律部則上生下生宮徵之次也今略其名次云

黃鍾

包育	含徵	帝德	廣運	下濟	尅終	執始	握鑒
持樞	黃中	通聖	潛升	殷音	景盛	滋萌	光被

咸亨 迺文 迺聖 微陽 分動 生氣 雲繁 鬱湮
升引 屯結 開元 質未 優昧 逋建 玄中 玉燭
調風

右黃鍾一部二十四律 每律直三十四
分日之三十一

大呂

菱動 始贊 大有 坤元 輔時 匡弼 分否 又繁
唯微 棄望 庶幾 執義 秉強 陵陰 侶陽 識沈
緝熙 知道 適時 權變 少出 阿衡 同雲 承明
善述 休光

右大呂一部二十七律 每律直一廿及二
十七分日之三

太族

未知 其已 義建 亭壽 條風 湊始 時息 達生

匏奏 初角 少陽 柔橈 商音 屈齊 扶弱 承齊
動植 歲擢 兼山 止速 隨期 龍躍 勾芒 調序
青要 結蕞 延敷 刑晉 辨秋 東作 贊揚 顯帶
傲落

右太族一部三十四律

夾鍾

明慶 協侶 陰贊 風從 布政 萬化 開時 震德
乘條 芬芳 散朗 淑氣 風馳 佚喜 叢黨 四隙
種生 恣性 逍遙 仁威 爭南 旭旦 晨朝 生遂
羣分 絜新

右夾鍾一部二十七律

姑洗

南授 懷來 考神 方顯 攜角 洗陳 變虞 擢穎
嘉氣 始升 卿雲 媚嶺 疏道 路時 日旅 實沈
炎風 首節 柔條 方結 刑始 方齊 物華 革莢
茂實 登明 壯進下主 依行上主 少選 道從 朱黻 揚庭
含貞

右姑洗一部二十四律

中呂

朱明 啟運 景風 初緩 羽物 斯奮 南中 離春
率農 有程 南訛 敬致 相趣 內貞 朱草 含輝
屈軼 曜疇 已氣 溥和 物應 戒癡 荒落 貞軫
天庭 祚周
右中呂一部二十七律

蕤賓

南事以房 謚靜 則選 布萼 滿羸 潛動 盛變 賓安
懷遠 聲暨 執同 海水 息沴 離躬 安壯 崇明
遠眺 升中 鳳翥 朝陽 制時 瑞通 鶉火 又次
高燄 其煌

右蕤賓一部二十七律

林鐘

謙侍 崇德 循道 方壯 陰升 靡慝 去滅 華銷
朋慶 雲布 均仕 仰成 寬中 安度 德均 無蹇
禮溢 智深 任肅 純恪 歸嘉 美音 溫風 候節
莫華 繡嶺 物無 否與 景口 曜井 日煥 重輪
財華

右林鍾一部三十四律

夷則

升商 清爽 氣精 陰德 白藏 御叙 鮮刑 貞尅
金天 劉獮 會道 歸仁 陰侶 去南 陽消 柔辛
延乙 和庚 靡卉 莢晉 分積 孔修 九德 咸盞
僉惟 俾又

右夷則一部二十七律

南呂

白呂 捐秀 敦實 素風 勁物 酋稔 結躬 肥遯
羸中 辰陰 抗節 威遠 有截 歸期 中德 王猷
允塞 蓐收 搏轡 搖落 未卬 質隨 分滿 道心
貞堅 蓄止 歸藏 夷汙 均義 悅使 亡勞 九有

光賁

右南呂一部三十四律

無射

思冲 懷謙 恭儉 休老 恤農 銷祥 閉奄 降婁
藏邃 日在 旋春 閑藏 明奎 鄰齊 軌衆 大蓄
嗇斂 下濟 息肩 無邊 期保 延年 秋深 野色
玄月 澄天

右無射一部二十七律

應鍾

分焉 祖微 據始 功成 又定 靜謐 遲山 無爲
而又 姑射 凝眸 動寂 應徵 未育 萬機 萬壽
無疆 地久 天長 脩復 遲時 方制 無休 九野

八荒 億兆 安運

右應鍾一部二十八律

審度

史記曰夏禹以身為度以聲為律禮記曰丈夫布手為尺周官云璧羨起度鄭司農云羨長也此璧徑尺以起度量易緯通卦驗十馬尾為一分淮南子云秋分而禾藟定藟定而禾熟律數十二藟而當一粟十二粟而當一寸藟者禾穗芒也說苑云度量權衡以粟生一粟為一分孫子算術云蠶所生吐絲為忽十忽為秒十秒為豪十豪為釐十釐為分此皆起度之源其文舛互唯漢志度者所以度長短也本起黃鍾之長以子穀秬黍中者一黍之廣度之九十黍為黃鍾之長一黍為一分十分為一寸十寸為一尺十尺為一丈十丈為一引而五度審矣後之作者又憑此說以律度量

衡並因秬黍散為諸法其率可通故也黍有大小之差年有豐耗之異前代量校每有不同又俗傳訛替漸致增損今略諸代尺度一十五等并異同之說如左

一周尺

漢志王莽時劉歆銅斛尺

後漢建武銅尺

晉泰始十年荀勗律尺為晉前尺

祖冲之所傳銅尺

徐廣徐爰王隱等晉書云武帝泰始九年中書監荀勗校太學八音不和始知為後漢至魏尺長於古四分有餘勗乃部著作郎劉恭依周禮制尺所謂古尺也依古尺更鑄銅律呂以調聲韻以尺量古器與本銘尺寸無差又汲郡盜發魏襄王家得古周時王律

及鍾磬與新律聲韻闔同于時郡國或得漢時故鍾吹新律命之
皆應梁武鍾律緯云祖沖之所傳銅尺其銘曰晉泰始十年中書
考古器揆校今尺長四分半所校古法有七品一曰姑洗玉律二
曰小呂玉律三曰西京銅望臬四曰金錯望臬五曰銅斛六曰古
錢七曰建武銅尺姑洗微強西京望臬微弱其餘與此尺同銘八十二字
此尺者最新尺也今尺者杜夔尺也雷次宗何胤之二人作鍾律
圖所載荀勗校量古尺文與此銘同而蕭吉樂譜謂為梁朝所考
七品謬也今以此尺為本以校諸代尺云

二晉田父玉尺

梁法尺實比晉前尺一尺七釐

世說稱有田父於野地中得周時玉尺便是天下正尺荀勗試以
校尺所造金石絲竹皆短校一米梁武帝鍾律緯稱王衣

承有周時銅尺一枚古玉律八枚檢王衣周尺東昏用為章信尺
不復存玉律一口蕭餘定七枚夾鍾有昔題刻迺制為尺以相參
驗取細毫中黍積次訓定今之最為詳密長祖沖之尺校半分以
新尺制為四器名為通又依新尺為笛以命古鍾按刻夷則以笛
命飲和韻夷則定合案此兩尺長短近同

三梁表尺實比晉前尺一尺二分二釐一毫有奇

蕭吉云出於司馬法梁朝刻其度於影表以測影案此即奉朝請
祖暅所算造銅圭影表者也經陳滅入朝大業中議以合古乃用
之調律以制鍾磬等八音樂器

四漢官尺實比晉前尺一尺三分七毫

晉時始平掘地得古銅尺

蕭吉樂譜云漢章帝時零陵文學史吳景於冷道縣舜廟下得玉

律度爲此尺傳暢晉諸公讚云荀勗造鍾律時人並稱其精密唯陳留阮咸譏其聲高後始平掘地得古銅尺歲久欲腐以校荀勗今尺短校四分時人以咸爲解此兩尺長短近同

五魏尺杜夔所用調律比晉前尺一尺四分七釐魏陳留王景元四年劉徽注九章云王莽時劉歆斛尺弱於今尺四寸五釐比魏尺其斛深九寸五分五釐卽晉荀勗斛也云杜夔尺長於今尺四分半是也

六晉後尺實比晉前尺一尺六分二釐

蕭吉云晉氏江東所用

七後魏前尺實比晉前尺一尺二寸七釐

八中尺實比晉前尺一尺二寸一分二釐

九後尺實比晉前尺一尺二寸八分一釐

後周市尺比玉尺一尺九分三釐

卽別皇官尺及後周市尺

開皇官尺卽鐵尺一尺二寸

此後魏初及東西分國後周末用玉尺之前雜用此等尺甄鸞算術云周朝市尺得玉尺九分三釐或傳梁時有誌公道人作此尺寄入周朝云與多鬚老翁周太祖及隋高祖各自以爲謂已周朝人間行用及開皇初著令以爲官尺百司用之終于仁壽大業中人間或私用之

十東後魏尺實比晉前尺一尺五寸八豪

此是魏中尉元延明累黍用平周之廣爲尺齊朝因而用之魏收魏史律曆志云公孫崇永平中更造新尺以一黍之長累爲寸法尋太常卿劉芳受詔脩樂以秬黍中者一黍之廣卽爲一分而中尉元匡以一黍之廣度黍二縫以取一分三家紛競久不能決太和十九年高祖詔以一黍之廣用成分體九十之黍黃鍾之長以

定銅尺有司奏從前詔而考尺同高祖所制故遂與脩金石迄武定未有論律者

十一蔡邕銅籥尺

後周玉尺實比晉前尺一尺一寸五分八釐

從上相承有銅籥一以銀錯題其銘曰籥黃鍾之宮長九寸空圍九分容秬黍一千二百粒稱重十二銖兩之爲一合三分損益轉生十二律祖孝孫云相承傳是蔡邕銅籥後周武帝保定中詔遣大宗伯盧景宣上黨公長孫紹遠岐國公斛斯徵等累黍造尺從橫不定後因脩倉掘地得古玉斗以爲正器據斗造律度量衡因用此尺大赦收元天和百司行用終於大象之末其律黃鍾與蔡邕古籥同

十二宋氏尺實比晉前尺一尺六分四釐

錢樂之渾天儀尺

後周鐵尺

開皇初調鍾律尺及平陳後調鍾律水尺此宋代人間所用尺傳入齊梁陳以制樂律與晉後尺及梁時俗尺劉曜渾儀尺略相依近當由人間恒用增損訛替之所致也周建德六年平齊後卽以此同律度量頒于天下其後宣帝時達奚震及牛弘等議曰竊惟權衡度量經邦懋軌誠須詳求故實考校得衷謹尋今之鐵尺是太祖遣尚書故蘇綽所造當時檢勘用爲前周之尺驗其長短與宋尺符同卽以調鍾律并用均田度地今以上黨羊頭山黍依漢書律曆志度之若以大者稠累依數滿尺實於黃鍾之律須臾乃容若以中者累尺雖復小稀實於黃鍾之律不動而滿計此二事之殊良由消息未善其於鐵尺終有一會且上黨之黍有異他鄉

其色至烏其形圓重用之爲量定不徒然正以時有水旱之差地有肥瘠之異取黍大小未必得中察許慎解柎黍體大本異於常疑今之大者正是其中累百滿尺卽是會古實籥之外纔剩十餘此恐圍徑或差造律未妙就如撼動取滿論理亦通今勘周漢古錢大小有合宋氏渾儀尺度無舛又依淮南累粟十二成寸明先王制法索隱鈎深以律計分義無差異漢書食貨志云黃金方寸其重一斤今鑄金枝驗鐵尺爲近依文據理符會處多且平齊之始已用宣布今因而爲定彌合時宜至於玉尺累黍以廣爲長累既有剩實復不滿尋訪古今恐不可用其晉梁尺量過爲短小以黍實管彌復不容據律調聲必致高急且八音克諧明王盛範回律度量哲后通規臣等詳校前經斟量時事謂用鐵尺於理爲便未及詳定高祖受終牛弘辛彥之鄭譯何妥等久議不決旣平陳

上以江東樂爲善曰此華夏舊聲雖隨俗改變大體猶是古法祖孝孫云平陳後廢玉尺律使用此鐵尺律以一尺二寸卽爲市尺

十三開皇十年萬寶常所造律呂水尺實比晉前尺一尺一寸八分六釐今太樂庫及內出銅律一部是萬寶常所造名水尺律說稱其黃鍾律當鐵尺南呂倍聲南呂黃鍾羽也故謂之水尺律十四雜尺趙劉耀渾天儀土圭尺長於梁法尺四分三釐實比晉前尺一尺五分

十五梁朝俗間尺長於梁法尺六分三釐

於劉耀渾儀尺二分實比晉前尺一尺七分一釐梁武鍾律緯云宋武平中原送渾天儀土圭云是張衡所作驗渾儀銘題是光初四年鑄土圭是光初八年作並是劉耀所制非張衡也制以爲尺

長今新尺四分三釐短俗間尺二分新尺謂梁法尺也

嘉量

周禮臬氏爲量鬴深尺內方尺而圓其外其實一鬴其鬻一寸其實一豆其耳三寸其實一升重一鈞其聲中黃鍾槩而不稅其銘曰時文思索允臻其極嘉量旣成以觀四國永啟厥後茲器維則春秋左氏傳曰齊舊四量豆區鬴鍾四升曰豆各自其四以登於鬴六斗四升也鬴十則鍾六十四斗也鄭玄以爲方尺積千寸比九章粟米法少二升八十一分升之二十二祖沖之以算術考之積凡一千五百六十二寸半方尺而圓其外減傍一釐八毫其徑一尺四寸一分四毫七秒二忽有奇而深尺卽古斛之制也九章商功法程粟一斛積二千七百寸米一斛積一千六百二十寸菽合麻麥一斛積二千四百三十寸此據精麤爲率使價齊而不等

其器之積寸也以米斛爲正則同於漢志孫子算術曰六粟爲圭十圭爲秒十秒爲撮十撮爲勺十勺爲合應劭曰圭者自然之形陰陽之始四圭爲撮孟康曰六十四黍爲圭漢志曰量者籥合升斗斛也所以量多少也本起於黃鍾之籥用度數審其容以子穀秬黍中者千有二百實其籥以井水准其概十籥爲合十合爲升十升爲斗十斗爲斛而五量嘉矣其法用銅方尺而圓其外旁有廐焉其上爲斛其下爲斗左耳爲升右耳爲合籥其狀似爵以廐爵祿上三下二參天兩地圓而函方左一右二陰陽之象也圓象規其重二鈞備氣物之數各萬有一千五百二十也聲中黃鍾始於黃鍾而反覆焉其斛銘曰律嘉量斛方尺而圓其外廐旁九釐五毫累百六十二寸深尺積一千六百二十寸容十斗祖沖之以圓率考之此斛當徑一尺四寸三分六釐一毫九秒二忽廐旁一

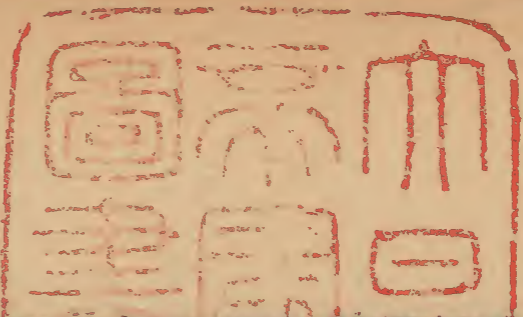
分九毫有奇劉歆庖旁少一釐四毫有奇歆數術不精之所致也
魏陳留王景元四年劉徽注九章商功曰當今大司農斛圓徑一
尺三寸五分五釐深一尺積一千四百四十一寸十分之三王莽
銅斛於今尺爲深九寸五分五釐徑一尺三寸六分八釐七毫以
徽術計之於今斛爲容九斗七升四合有奇此魏斛大而尺長王
莽斛小而尺短也

梁陳依古齊以古升五升爲一斗後周武帝保定元年辛巳五月
晉國造倉獲古玉升暨五年乙酉冬十月詔改制銅律度遂致中
和累黍積籥同茲玉量與衡度無差准爲銅升用頒天下內徑七
寸一分深二寸八分重七斤八兩天和二年丁亥正月癸酉朔十
五日戊子校定移地官府爲式此銅升之銘也其玉升銘曰維大
周保定元年歲在重光月旅蕤賓晉國之有司修繕倉廩獲古玉

升形制典正若古之嘉量太師晉國公以聞敕納於天府暨五年
歲在叶洽皇帝廼詔稽準繩考灰律不失圭撮不差累黍遂鎔金
寫之用頒天下以合太平權衡度量今若以數計之玉升積玉尺
一百一十寸八分有奇斛積一千二百八十五分七釐三毫九杪
又甄鸞算術云玉升一升得官斗一升三合四勺此玉升大而官
斗小也以數計之甄鸞所據後周官斗積玉尺九十七寸有奇斛
積九百七十七寸有奇後周玉斗并副金錯銅斗及建德六年金
錯題銅斗實同以秬黍定量以玉稱權之一升之實皆重六斤十
三兩開皇以古斗三升爲一升大業初依復古斗

衡權

衡者平也權者重也衡所以任權而鈞物平輕重也其道如底以
見準之正繩之直左旋見規右折見矩其在天也佐助璇璣斟酌



建指以齊七政故曰玉衡權者銖兩斤鈞石也以秤物平施知輕重也古有黍累鍾錙銜鈞錙鎰之目歷代差變其詳未聞前志曰權本起於黃鍾之重一籥容千二百黍重十二銖兩之為兩二十四銖為兩十六兩為斤三十斤為鈞四鈞為石五權謹矣其制以義立之以物鈞之其餘大小之差以輕重為宜圜而環之令之肉好者周旋亡端終而復始亡窮已也權與物鈞而生衡衡運生規規圓生矩矩方生繩繩直生準準正則衡平而鈞權矣是為五則儀于鈞器以為大軌案趙書石勒十八年七月造建德殿得圓石狀如水碓其銘曰律權石重四鈞同律度量衡有辛氏造續咸議是王莽時物後魏景明中并州人王顯達獻古銅權一枚上銘八十一字其銘云律權石重四鈞又云黃帝初祖德而於虞虞帝始祖德而於辛歲在大梁龍集戊辰直定天命有人據土德受正號

卽真改正建丑長壽隆崇同律度量衡稽當前人龍在巳巳歲次實沈初班天下萬國永遵子子孫孫享傳億年此亦王莽所制也其時太樂令公孫崇依漢志先修稱尺及見此權以新稱稱之重一百二十斤新稱與權合若符契於是付崇調樂孝文時一依漢志作斗尺

梁陳依古稱齊以古稱一斤八兩為一斤周王稱四兩當古稱四兩半開皇以古稱三斤為一斤大業中依復古稱

