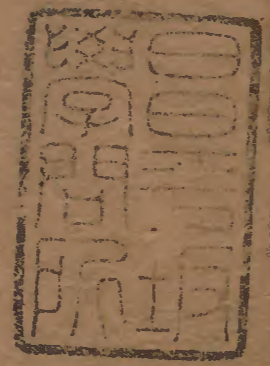


文献通考

三百卅六之三十四

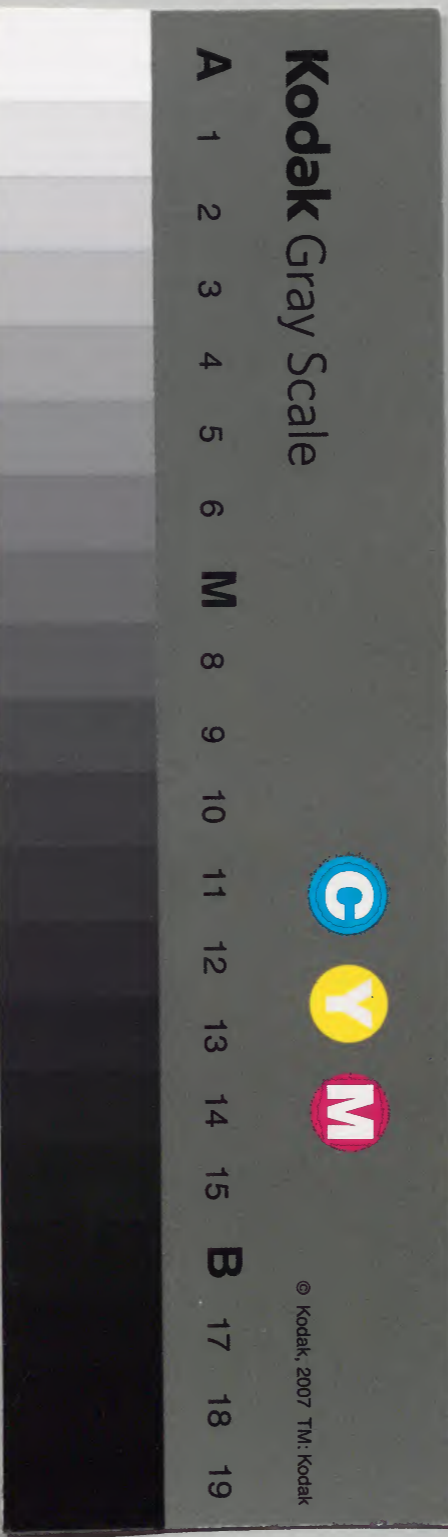


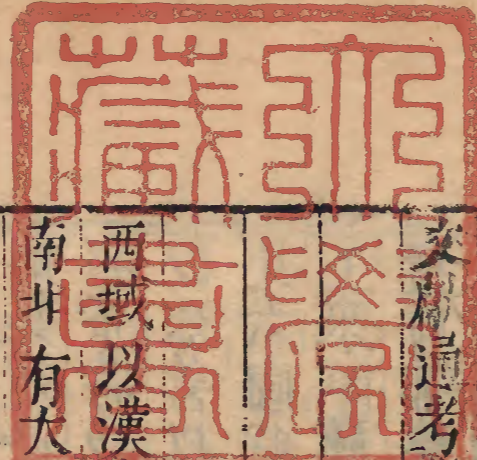
癸八

一	一	一	漢書門
〇	〇	〇	
〇	〇	〇	
冊	架	函	類
一	一	一	
〇	〇	〇	
〇	〇	〇	
冊	架	函	類

元	二	漢
冊	五	
〇	〇	
〇	〇	
冊	冊	
架	架	
〇	〇	
〇	〇	
冊	冊	
架	架	

内閣文庫	
番號	漢 11568
冊數	100 (98)
函號	294 1





文獻通考卷之三十三十六

淺草文庫

宋鄱陽 馬 端臨 貴與 著

明蘄陽 馮 天馭 應房 校刊

四裔考 西域總序

西域以漢孝武時始通本三十六國皆在匈奴之西烏孫之南
南北有大山中央有河東西六千餘里東則接漢阨以玉門陽

關二關並在燉煌郡西則限以葱嶺諸國大率土著有城郭田畜與烏

孫異故皆役屬匈奴西邊日逐王領西城賦稅取足焉其南山
東出金城今金城會寧安鄉西平等即漢金城郡地與漢南山屬焉屬縣也自玉門陽

關出西域有兩道西踰葱嶺則出大宛康居奄蔡焉自張騫開
西域之迹其後霍去病擊破匈奴右地降渾邪休屠王遂空其

地始築令居以西今西平郡之西北初置酒泉郡後稍發徙人充實之
分置武威張掖燉煌酒泉四郡據兩關焉自李廣利伐大宛之

四裔 西域 文獻通考卷之三十三十六 崇禎三年重刊

後西域震懼多遣使來貢獻於是東自燉煌西至鹽澤即蒲昌海在今庭界中交河北往往起亭障是時軍旅連出師行二三十年以海內虛耗征和中貳師李廣利以軍降匈奴帝既悔遠征伐而搜粟都尉桑弘羊與丞相御史奏言故輪臺以東接枝渠黎皆故國地梁黎地名今在交河北庭界中其地相連廣饒水草有溉田五千頃以上處溫和田笑可益通溝渠種五穀與中國同時熟田一歲有積穀募人壯健有累重敢徙者詣田所累重謂妻小家屬就畜積為本業益懇溉田稍築列亭連城而西以威西國帝深陳既往之悔乃不復出軍昭帝時乃用桑弘羊前議以給外國使者至宣帝遣衛司馬使護鄯善以西數國及破姑師未盡殄分以為車師前後王及山比六國時漢獨護南道未能盡并北道也神雀三年匈奴日逐王來降護鄯善以西使者鄭吉迎之乃因使者吉并護北道故號曰都護都護之起自吉置矣由此匈奴益弱不能近西域於

是徙屯田於北胥鞬枝莎車之地屯田校尉始屬都護都護督察烏孫康居諸外國都護治烏壘城去陽關二千七百四十五里與渠犂田官相近土地肥饒於西城中故治焉至元帝復戊巳二較尉屯田於車師前王庭戊巳中央鎮覆四方又開渠間自相分割為五十五國凡國自譯長城長君監史大祿伯長千長都尉且反子餘渠當戶將相至侯王皆佩漢印綬凡三百七十六人而康居大月氏安息罽賓烏戈之屬皆以絕遠不在數中其來貢獻則相與報不督錄總領也至王莽時四邊擾亂與中國遂絕並復役屬匈奴前往西域有二道自元始以後有三道從玉門關出西經婁耆婁而遮反轉西域葱嶺經懸度入大月氏為南道從玉門關出西發都護井廼三隴沙北頭經居廬倉從沙西北過龍堆到故樓蘭轉西詣龜茲至葱嶺為中道從玉門關西北出經橫坑辟三隴沙及龍堆出五船皆到車師界戊巳



較尉所經高昌轉西與中道合龜茲新道後漢永平中匈奴乃
脅諸國共寇河西郡縣今武威張掖等郡地城門晝閉明帝乃命將北征
匈奴取吾廬地今吳郡縣置宜禾都尉以屯田遂通西域于闐諸國
西域自絕六十五載乃復通焉明年始復置都護戊巳較尉及
明帝崩焉耆龜茲攻沒都護陳睦匈奴車師圍戊巳較尉章帝
不欲疲敝中國以事夷狄乃迎還戊巳較尉不復遣都護復罷
屯田匈奴因遣兵守伊吾地時軍司馬班超留于闐綏集諸國
和帝永光初竇憲大破匈奴因遣副使尉閻盤掩擊伊吾破之
三年班超遂定西域因以超為都護居龜茲復置戊巳較尉於
是五十餘國悉納質內屬其條支安息諸國至于海濱四萬里
外皆重譯貢獻九年班超遣掾甘英窮蹕西海而還皆前代所
不至莫不備其風土傳其珍怪焉及班超被徵以任尚為都護
尚謂超口猥承君後宜有以誨之超曰塞外吏士本非孝子順

孫皆以罪過徙補邊屯而蠻夷懷鳥獸之心難養易敗今君性
嚴急水清無大魚察政不得下和宜蕩佚簡易寬小過總大綱
而已尚不能從數年至安帝初西域背叛如超所言頻攻都護
任尚段禧等朝廷以為險遠難相應赴詔罷都護自此遂棄西
域北匈奴即復收屬諸國共為邊患十餘歲燉煌太守曹崇請
出兵擊匈奴復欲進取西域郡太守不許但令置護西域副校
尉於燉煌羈縻而已其後匈奴連與車師入寇河西漢不能禁
議者因欲閉玉門陽關以絕其患尚書陳忠上疏曰臣聞八蠻
之寇莫甚於虜高祖窘平城之圍文帝屈供奉之耻故孝武憤
怒深惟久長之計命遣臣等河絕漠窮破虜庭遂開西河四
郡以隔絕南羌收三十六國斷匈奴右臂是以單于孤特窳跡
遠藏由此觀之戎狄可以威服難以化狎西域內附日久區區
東向叩關者數矣此其不樂匈奴慕漢之效也今北虜已破車

師勢必南攻鄯善棄而不救則西域從矣若然則虜財賄日增
膽勢益殖威臨兩羌與之交連如此河內四郡危矣不得不救
則百倍之役與不訾之費發矣議者但念西國絕遠郵之煩費
不見先苦心勤勞之意也臣以為燉煌宜署校尉按舊增四郡
屯兵以西撫諸國庶足以折衝萬里震怖匈奴太后又召班超
之子勇問之勇議曰昔者孝武皇帝患匈奴疆盛開通西域諸
國論者以為奪匈奴府藏斷其右臂遭王莽篡盜徵求無厭胡
夷忿毒遂以背叛光武中興未遑外事故匈奴負疆驅率諸國
及至永平再攻燉煌河西郡城門晝閉明帝命武臣出征西域
故匈奴遠遁邊境得安及至永元莫不內屬會間者羗亂西域
復絕北虜遂遣責諸國備其逋租高其價直嚴其期會鄯善車
師皆懷忿怒思樂事漢其路無從前所以時有叛者皆由牧養
失宜還為其害舊燉煌郡有營兵三百人宜復之復置護西域

副校尉居於燉煌如夫元故事又宜遣西域長史將五百人屯
樓蘭西當焉耆龜茲徑南疆鄯善于闐心膽北扞匈奴東近燉
煌如此誠便長樂衛尉鄠顯等難曰朝廷前所以棄西域者以
其無益於中國而費難供也今車師已屬匈奴鄯善不可保信
一朝反覆班將軍能保北虜不為邊害乎勇對曰今中國置州
牧者以禁郡縣姦猾盜賊也若州牧能保盜賊不起者臣亦願
以腰斬保匈奴之不為邊害也今通西域則虜勢必弱虜勢弱
則為患微矣孰與歸其府藏繕其右臂哉為置校尉以扞北撫
西設長史以招懷諸國若棄而不立則西域屈就北虜緣邊之
郡將受困苦河西城門復有晝閉之境矣今不廓開朝廷之德
而拘屯戍之費若此虜遂熾豈安邊久長之策哉太尉屬毛軫
難曰今若置校尉則西域絡繹遣使求索無厭與之則費難供
不與則失其心一朝為匈奴所迫當復求救則為役大矣勇對

曰今設以西域歸匈奴而使其因西域租入之饒兵馬之衆以
擾動緣邊是爲富仇讐之財增暴夷之勢也置校尉者宣威布
德以繫諸國內向之心以疑匈奴覬覦之情而無費財耗國之
慮也且西域之人無他求索其來入者不過廩食而已今若拒
絕勢必比屬夷虜并力以寇掠則中國之費不止十億於是從
忠勇議乃以勇爲西域長史將五百人西屯柳中今交河郡縣勇遂
破平車師自建武至于延光西域三絕復通順帝永建二年勇
復擊降焉耆於是龜茲踈勒于闐莎車等十七國皆來服從而
烏孫葱嶺以西遂絕六年帝以伊吾舊膏腴之地傍近西域匈
奴資之以爲鈔暴復令開設屯田如永元時事置伊吾司馬一
人自陽嘉以後朝威稍損諸國驕放轉相陵伐矣自魏及晉中
原多故西域朝貢不過三數國焉至後魏太武帝使董琬使西
域還且言其地爲二域自葱嶺以東流沙以西爲一域姑墨以

南月氏以北爲一域兩海之間水澤以南爲一域三域之內諸
小渠長蓋以百數其出西域更爲四出自域門流沙西行二千
里至鄯善爲一道自域度門流沙北行二千二百里至車師爲
一道從莎車西行一百里至葱嶺西千三百里至伽部爲一道
自莎車西南五百里至葱嶺西南千三百里至波路爲一道焉
于是貢獻者十有六國孝文延吳中尚書奏以燉煌一鎮界遠
西北寇賊路衝慮或不固故移就涼州群官會議給事中韓秀
曰此燉煌之事非關土之宜燉煌之立其來久矣雖土強臨寇
而兵人素習縱有姦竊不能爲害循常置戍足以自全進斷北
狄之覘途退塞西夷之闕路若徙就姑臧慮人懷異意或貪晉
重遷情不願徙脫引寇內侵深爲國患且燉煌去涼州三千里
捨遠就近防制有關一朝廢置是啓戎心則夷狄交構互相往
來恐醜徒協契竊侵涼土邊役煩興艱難方甚乃從秀議隋煬

帝時遣侍御史常節司隸從事杜行滿使于西蕃諸國至蜀賓
得瑪瑙杯王舍城得佛經史國得十舞女師子皮火鼠毛而還
帝復令裴矩于武威張掖間往來以引致之皆啗以厚利令轉
相諷諭大業中相率而來朝者四十餘國帝因置西戎校尉以
應接之自燉煌西出玉門陽關沙鄯善北通伊吾千里自伊吾
北通車師前部高昌壁千二百里自高昌壁北通車師後部金
滿城今吐度府縣五百里其西域之門戶內地故漢戍已校尉更
互屯焉伊吾地宜五穀桑麻蒲萄其北又柳中皆膏腴之地故
漢帝與匈奴爭車師伊吾以制西域至隋有高胡雜居勝兵千
餘人附于鐵勒人甚僥悍厥田良沃隋末內屬置伊吾郡屬天
下大亂又臣突厥唐貞觀四年以頡利破滅遂奪其屬七城東
降因列其地為西伊州同于編戶至武太后如意初武威軍總
管王孝傑大破吐蕃復龜茲于闐疎勒碎葉四鎮自諸國朝貢

律於前代矣神龍以後黑衣大食疆盛漸并諸國至于西海分

兵鎮守焉杜佑族子瑗隨鎮西節度使高仙芝西征天寶十載至西海寶應初因賈商船船自廣州而回著徑行記

今之所纂其小國無異聞者則不暇錄焉諸家纂西域事多引明遊天竺記支僧載外國事法盛諸國傳道安西域志佛國記曇勇外國傳智猛外國傳支曇諦焉山銘法師外國傳之類皆盛論釋氏詭異奇跡泰以他書則皆亂繆故多略焉

樓蘭 卽鄯善

樓蘭在婁婁西北漢時通焉王治杆泥城去陽關千六百里東

去長安六千一百里戶千五百西北去都護治所千八百里至

山國千三百餘里此國山居西北至車師千九百里地沙鹵少

田寄田仰穀旁國多出葭葦檉柳胡桐白草白草牛馬所嗜地胡桐亦以蟲

食其樹而沫下派出者俗人隨畜牧逐水草有驢馬多橐駝能

作兵器與婁婁同初漢武帝因張騫之言甘心欲通大宛諸國

一歲中多至十餘輩樓蘭姑師當道苦之每給使者受其攻劫勞費故厭苦也

崇禎三年重刊

漢使王恢等漢將趙破奴率屬國騎謂諸外國屬漢者及郡兵擊之虜
樓蘭王遂破姑師於是列亭障至玉門矣樓蘭既降服貢獻匈
奴聞發兵擊之於是樓蘭遣一子質漢後貳師將軍擊大宛便
道引兵捕樓蘭王將請闕薄責王對曰小國在大國間不兩屬
無以自安願徙國入于漢地上直其言遣歸國樓蘭王死後王
立樓蘭國最東垂近漢當白龍堆乏水草常主發導負米擔糧
送迎漢使又數爲吏卒所懲艾不便與漢通後復爲匈奴反間
數遮漢使昭帝遣平樂監傅介子往刺其王懸首北闕下乃立
其弟尉屠耆爲王更名其國爲鄯善王自請天子曰身在漢久
命歸單弱而前王有子在恐爲所拒國中有伊循城其地肥美
願漢遣一將屯田積穀令臣得依其威重於是漢遣司馬一人
更士四十人田伊循以鎮撫之其後置都尉伊循官置始此矣
鄯善當漢道衝西通且末且此七百二十里自且末以往皆種

五穀土地草木產畜作兵畧與漢同自後無聞至後魏太武帝
鄯善王遣其弟入侍及太武平涼州沮渠無諱渡流沙遣使
安周擊鄯善王比龍恐懼欲降會魏使自天竺剡賓至鄯善
勸比龍拒之連戰安周不能克而退後比龍懼率衆西奔且末
其世子乃應安周太武司平之拜交阯公韓拔爲假節征西將
軍領護西戎校尉鄯善王以鎮之賦役其人比之郡縣然其後
部落遂役屬於且末西入統八年其兄鄯來率衆內附

且末

且末國漢時通焉王治木城去長安六十八百里戶二百三
十西北至都護治所二二百里北接尉犁丁零東與白提西
接波斯精絕南至小宛行地有蒲萄諸菓人皆剪髮著
羶帽小油衣爲衫則開明多牛羊驢騾其王安末染盤
梁武帝武通五年遣使謂之不國其國西北有流

梁武帝武通五年遣使謂之不國其國西北有流

沙數百里夏月有熱風而行旅之患風之欲至老駝先知即鳴而聚立埋口鼻於沙中每以爲候將擅壘蔽鼻口其風迅駛斯須過盡若不防者以攻不擊

杆彌

杆彌漢時通焉王治杆彌城去長安九千三百里戶三千三百東北至都護治所三千五百里南與疎勒東北與龜茲西北與姑墨接西通于闐四百里後漢改其國曰拘彌君寧彌城順帝永建中爲于闐王放前破殺其王興陽嘉初燉煌太守徐由遣疎勒發兵擊破于闐遂而立拘彌王靈帝嘉平中又爲于闐所破掠殺殆盡衆纔千口

車師前後王

即高昌

車師前王後王並漢時通焉前王國一曰前部治交河城今交河郡水分流繞城下故爲號去長安八千一百里戶千五百西南至

都護治所于八百里西域長史及戊巳校尉並治於此去燉煌十三日行其地東西三百里南北五百里四百多大山後王國治務塗谷卽今蒲城北度去長安八千九百里戶六百西南至都護治所千二百三十餘里北與匈奴接初漢武帝征和四年遣重合侯馬通將諸國兵共圍車師車師王降服後其王烏貴與匈奴結親教之遮漢道昭帝時匈奴復使四千騎田車師宣帝地節二年遣侍郎鄭吉校尉司馬喜將免刑罪人田渠梨積穀欲以攻車師至秋收穀吉喜發城郭諸國兵共擊車師攻交河城破之王尚在此石城未得命吉食盡歸渠梨田秋收後更往攻石城王乃輕騎奔烏孫吉還田渠梨及車師益積穀以安西國侵匈奴匈奴大臣皆曰車師地肥美近匈奴使漢得之多田積穀必害我國不可不爭也遣騎來擊吉吉將田士卒保車師城匈奴圍城數日乃解吉上書言車師去渠梨千餘里間以

山河北近匈奴漢兵在渠梨者勢不能相收願益田卒於是故
車師太子軍宿在焉者立以為王盡徙車師國人令居渠梨
遂以車師故地與匈奴車師王得近漢田官與匈奴絕亦安樂
親漢其後置戍已校尉屯田車師故地即今交河郡漢取之以置校尉平帝元
始中車師後王國有新道出五船北通玉門關往來差近戍已
校尉徐普欲開以省道里避白龍堆之阨車師後王始音以
道適當為柱置心不便也柱支柱也言有所置立而支柱於已故心不便也柱音竹禹反地又
頗與匈奴南將軍地接其後舉國降匈奴是時王莽易匈奴單
于璽單于怒大擊北邊而西域亦瓦解焉者國近匈奴先叛殺
都護桓欽莽不能討西域因絕至後漢和帝元光二年大將軍
竇憲破北匈奴車師震懼前後王各遣子入侍其後屢叛至安
帝延光四年長史班勇擊其後王軍大破之桓帝末興初後部
王阿羅多攻圍漢屯田且固城殺傷吏士後部侯茂遮領餘人

羅多詣漢降阿羅多從百餘騎亡走北匈奴中漢立後部
王軍就質子卑君為後部王阿羅多復從匈奴中來降於是
立阿羅多為王將卑君還燉煌以後部人三百帳別屬役之
侍中號大都尉晉以其稅帳者至魏時賜其王壹多離守魏
交河城為高昌郡蓋因其地高昌人庶昌守以統之後魏太武
時其前部王為沮渠無諱所攻遣使上表云不能自全遂捨國
東奔三分免一在焉者東界幸垂賑救魏使撫慰開焉者倉給
之文成帝末其地又為蠕蠕所并立闕伯高昌稱王自此始孝
文太和五年高車王阿伏至羅殺闕王以燉煌人張孟明為高
昌王太和二年孟明為國人所殺立儒為王以鞏顧禮麴嘉
為左右長史儒又通使後魏請內屬人皆戀土不願東徙相與
殺儒立嘉為王嘉字靈鳳金城郡榆中人今郡既立為王會焉

魏書卷一百一十五 西域傳第五十五 高昌傳

昔爲噉時所破不自立請王于嘉嘉措第二子爲焉者王由
是始大益爲國人所服其都城周四十八日四十步於坐室畫
魯哀公問政於孔子之像國內有城十八道四十六鎮官有令
丑有交河公田地公皆其王子也餘官多同中國大事決之於
王小事則世子及二公隨狀斷平章錄記事訖即除籍書之外
無父掌文案官人雖有列位無曹府唯每朝集於衙門評議
衆事諸城各有戶曹水曹田曹每城遣司馬侍郎相監檢校名
爲城令服飾丈夫從胡法婦人裙襦頭髮略同華夏兵器有弓
箭刀楯甲稍文字亦同華夏兼用胡書有毛詩論語孝經歷代
子史集學官子弟以相教授雖習讀之而皆爲詩賦稅則計田
輸銀無者輸麻布其刑法風俗婚姻喪葬與華夏大同其人面
貌類高麗髮垂之於背女子亦然其地高燥多石磧氣候溫
暖與益州相似穀麥再熟宜蠶多五果有草名爲羊刺其上生

蜜味甚佳赤鹽如朱白鹽如玉多蒲萄酒俗事天神兼信佛法
國中羊馬牧於隱僻以避外寇非貴人不知其所又有草實如
繭中絲如細纒名爲白疊子國人取織以爲布交市用焉其國
北有赤石山山北七十里有會汗山夏有積雪此山之北鐵勒
界也從武威西北有捷路度沙磧千餘里四面茫然無有蹊徑
欲往者不可準記唯以人畜骸骨及駝糞爲驗路中或聞歌哭
之聲行人尋之多致亡失蓋魑魅魍魎也故商旅往來多取伊
吾路魏孝文以來朝貢不絕孝明時遣使奉表自以邊遐不習
典誥求借五經諸史并請國子助教劉燮以爲博士許之嘉苑
子堅立後關中賊亂使命遂絕梁大同中遣使南奉方物普泰
初遣使朝貢後遂隔絕至大統十四年詔以其世子玄嘉爲王
恭帝二年又以田地公茂嗣位武成元年其王遣使貢方物保
定初又遣使來貢隋文帝開皇中突厥破其四城有二千人來

歸中國嘉祿伯雅立其大母本突厥可汗女其父死突厥令依其俗伯雅不從突厥逼而從之煬帝大業五年伯雅來朝因從擊高麗還尚宗女華容公主八千歸蕃唐武德中遣使獻狗雌雄各一高六寸長尺餘性甚靈加韋馬街燭云本生拂菻國其後不供職貢貞觀四年其王文泰來朝後與西突厥連結諸國朝貢者路出高昌文泰稍擁絕之至十三年太宗謂其使曰高昌數年來朝貢脫略我使人至彼文泰云鷹飛于天雉窳于蒿猶遊于堂鼠安于穴各得其所豈不快邪明年當發兵以擊汝國十四年拜侯君集為交河道大總管發兵討之群臣諫以行萬里兵難得志且天界絕域雖得之不可守不從文泰謂左右曰曩吾入朝見秦隴北城邑蕭條非有隋比今伐我兵多則糧輸不逮若下三萬我能制之度磧疲鈍以逸待勞且收其弊耳及聞王師至磧口悸駭無他計發病死子智盛立君集以

其城智盛降乃下其郡三縣五城三十二戶八千四十六口萬七千七百三十馬四千三百匹以其地為西州以交河城為交河縣始昌城為天山縣田北城為柳中縣東鎮城為蒲昌縣高昌城為高昌縣初西突厥遣其葉護屯兵於可汗浮圖城與高昌為影響至是懼而來降以其地為庭州并置蒲類縣每歲調內地更發千人鎮遏焉黃門侍郎褚遂良諫曰古者先函夏後夷狄務先德化不爭荒遐今高昌誅滅威動四夷然自王師始征河西供役飛米轉芻十室九匱五年未可復今又歲遣屯戍行李萬里去者資裝使自營辦賣菽粟傾機杼道路死亡尚不可計所遣罪人始於犯法終於惰業無益行陣復有亡命官司捕逮株蔓相牽有如張掖酒泉塵飛烽舉豈得高昌一乘一卒及事乎必發隴右河西耳然則河西為我腹心高昌他人手足也何必耗中華事無用昔陛下平頡利吐谷渾皆為立君

蓋罪而誅之服而立之百蠻所以畏威慕德也今宜擇高昌可
立者立之召首領悉還本土長爲藩翰中國不擾書奏不省焉
者請歸高昌所奪五城留兵以守君集勒石紀功凱旋徙高昌
豪傑于中國智盛拜左武衛將軍金城郡公弟智湛右武衛中
郎將天山郡公麴氏傳國九世百三十四年而亡智湛麟德中
以左驍衛大將軍爲西州刺史卒有子昭好學有鬻異書者毋
顧筭中金歎曰何愛此不使子有異聞乎盡持易之昭歷司膳
卿頗能詞章弟崇裕有武藝永徽中爲右武衛翊府中郎將封
交河郡王邑至三千戶終鎮軍大將軍武后爲舉哀賻祔甚厚
封爵遂絕安史之亂其地陷沒復自爲國語訛亦曰高敞然其
地頗有回鶻故亦謂之回鶻宋建隆三年四月西州回鶻阿都
督等四十二人以方物來貢乾德三年西州回鶻可汗遣僧法
淵獻佛牙琉璃器琥珀盞太平興國六年其王始稱西州外生

歸于王阿斯蘭漢遣都督麥温來獻五月遣供奉官王延德等
使高昌景德元年又遣使金延福來貢

王延德使還叙其行程來上云初自夏州歷玉亭鎮次歷黃
羊度沙磧無水行人皆載水凡二日至都羅囉族漢使過者
遣以財寶謂之打當次歷弟女嗚子族族臨黃河以羊皮爲
囊吹氣實之浮於水或以橐駝牽木棧而渡次歷茅女王子
開道族行人六窠砂深三尺馬不能行行者皆乘橐駝不
育五穀砂中生草名登根收之以食次歷樓子山無居人行
砂磧中以日爲占旦則皆日暮則向日日中則止夕行望月
亦如之歷卧梁劾待族地有都督山唐回鶻之地次歷大虫
太子族族接契丹界人衣尚錦繡器用金銀馬乳釀酒飲之
亦醉次歷屋地因族蓋達于于越王子之子次至達于于越
王子族此九族達鞞中猶亦醉次歷 子族有合犀川

唐回鶻公主所居之地城耳尚在有湯泉之地傳云契丹僭
爲回鶻牧牛回鶻徙甘州契丹達斡遂谷爭長攻駿次歷阿
墩族經馬綜山望鄉領上有庵李陵題字處次歷格囉美源
西方百川所會極望無以鷗鷺鳧之類甚衆次至托邊城
亦名李僕射城城中首領號通天王次歷小石州次歷伊州
州將陳氏其先自唐開元二年領州凡數十世唐時詔勅尚
在地有野蠶生苦參上可爲錦帛有羊尾重者二觔小者一
觔肉如熊白而甚美又有礪石部之得賓鐵謂之喫鐵石又
生胡桐樹經雨卽生胡桐律次歷益都次歷納職城在大患
鬼魅磧之東南望玉門關甚近無水草載糧以行凡三日
至驛田以高昌聞使至遣人來迎坎歷地名寶莊又歷六
乃至高昌高昌卽西州也其地南距于闐西南距大食以其

西距西天步露沙雪山葱嶺皆數千里地無雨雪而極熱每
盛暑居人皆穿地爲穴以處飛鳥羣萃河濱或起飛則爲日
氣所爍墜而傷翼屋宇覆以白堊開寶三年雨及五寸卽廬
舍多壞有水出金嶺導之周繞國城以溉田園作水磴地產
五穀惟無蕎麥貴人食馬餘食羊及鳧鴈樂多琵琶篳篥出
貂鼠白氈綉文花藥布俗好騎射婦人戴油帽謂之蘇幕遮
用開皇七年曆以三月九日爲寒食餘二社冬至亦然以銀
或鍮石爲筒貯水激以相射或以水相潑爲戲謂之厭禳氣
去病好游賞行者必抱樂器佛寺五十餘區皆唐朝所賜額
寺中有大藏經唐韻玉篇經音等居民春月多羣聚遨樂於
其間游者馬上持弓矢射諸物謂之禳災有勅書數藏唐太
宗明皇御札詔勅緘鎖甚緊復有摩尼寺波斯僧各持其法
佛經所謂外道者也所統有南突厥北突厥大衆慰小衆樣

磨剝祿點曼司末蠻格哆族豫龍族之名其衆國中無貧民
絕食者共賑之人多壽考率百餘歲絕無夭死時四月師子
王避暑於北庭以其舅阿多于越守國先遣人致意於延德
曰我王舅也使者拜我乎延德曰持朝命而來禮不當拜復
問曰見王拜乎延德曰禮亦不當拜阿多于越復數日始相
見然其禮頗恭師子王邀延德至其北庭歷交河州凡六日
至金嶺口寶貨所出又兩日至漢家寨又五日上金嶺過嶺
卽多雨雪嶺上有龍堂刻石記云小雪山也嶺上有積雪行
人服毛罽度嶺一日至北庭憩高臺寺其王烹羊并馬以具
膳尤豐潔地多馬王及王后太子各養馬牧放於平川中彌
亘百餘里以毛色分別爲羣莫知其數北庭川長廣數千里
鷹鷂鵙鶻之所生多美草下生花砂鼠大如鸛鷲禽捕食之
其王遣人來言擇日以見使者願無訝其淹久至七日見其

主王及王子侍者皆東向拜受賜旁有持磬者擊以節拜王
聞磬聲乃拜旣而王之兒女親屬皆出羅拜以受賜遂張樂
飲宴爲優戲至暮明日泛舟於中池四面作鼓樂又明日
遊佛寺曰應運泰寧之寺四年造北庭北山中出硯
砂山中常有煙氣涌起而無雲霧至夕光燄若炬火照見禽
鼠皆赤采硯砂者著木底巖若皮爲底者即焦下有穴生青
泥出穴外卽變爲砂石土人取以治皮城中多樓臺并木人
白哲端正性工巧善冶金銀銅鐵爲器及攻玉善馬直絹一
疋其駑馬充食者纒直一文會者皆食肉西抵安西卽唐之
西境七月今延德先還其國其王九月始至亦聞有契丹使
來使缺唇以銀葉蔽之謂其王云聞漢遣使入達鞠而道出
王境誘王窺邊宜早送至達鞠無使久留因云高敞本漢主
漢使來覘視封域將有異圖王當察之延德偵知其語因謂

王曰天戎素不順中國今乃反間我欲殺之王固勸乃止自
六年五月離京師七年四月至高昌所歷以詔賜諸番君長
襲衣金帶繒帛八年春與其謝恩使凡百餘人復循舊路面
還雍熙元年四月至京師延德初至遼朔之境頗見晉不陷
虜者之子孫咸相率渡迎獻飲食問其鄉里親戚意甚懷感
留旬日不得去延德之所述云

龜茲

龜茲一日丘茲漢時通焉王治延城今名伊都白山之南二百
里隋西域圖云白山一名阿彌山東去長安七千五百里戶七
千南與精絕東南與且末西南與杆彌北與烏孫西與姑墨接
能治鑄俗有城郭東至都護治所烏壘城四百里烏壘戶百十
與都護同治其南三百里至渠犂東北與尉犂東南與且末南
與精絕接昭帝田輪臺南渠犂地皆相連也晉武帝時其王遣

子入侍惠懷末以中國亂遣使貢方物於張重華符堅遣使
將呂光伐之其王白純拒境不降光進軍討平之立其後白震
為王其所居城方五六里城三重中有佛塔千所其刑法殺人
者死劫賊則斷其一臂并刑一足賦稅準地徵租無田者則稅
銀風俗婚姻喪葬物產與焉耆略同唯氣候少溫為異又出細
氈饒銅鐵鉛麝皮氈毼沙鹽綠雌黃胡粉安息香良馬犂牛等
東有輪臺即漢李廣利所屠者其南三百里有大河東流號計
戍水即黃河也東去焉耆九百里南去于闐一千四百里西去
疏勒一千五百里北去突厥于六百里東南去瓜州三百里其
東關城屯寇竊非一魏太武詔將軍萬度歸率騎一千以擊之
龜茲遣烏獨目提等領兵三千拒戰度歸擊斬之斬二百餘級
大獲駝馬而還俗性多為置女巾收男子鐵以入官土多孔雀
郡飛山谷間人取而食之孳乳如鷄鷺其王家恒有千餘隻云

其國西北大山中有如膏者流出成川行數里入地狀如餽餉甚臭服之齒髮已落者能令更生瀉人服之皆愈自後每使朝貢周保定元年其王遣使來獻隋大業中其王白蘇尼呶遣使朝貢方物是時其國勝兵可數千人唐高祖受禪其王遣使入貢貞觀四年獻馬帝賜璽書撫慰後臣西突厥郭孝恪伐焉耆乃遣兵與焉耆影援自是不朝貢二十一年兩遣使入朝貢帝怒其佐焉耆叛乃以阿史那社爾為昆丘道行軍大總管部兵十萬討之社爾兵破五大城俘男女數萬遣使者諭降小城七百餘西域震懼社爾乃立王弟葉護王其國勒石紀功始從安西都護於其都統于闐碎葉踈勒號四鎮高宗復封訶黎布失畢為龜茲王與其降王還國後為降王所拒復發兵討誅之以其地為龜茲都督府更立子素稽為王是歲徙安西都護於其國以故安西為西州都督府治儀鳳時吐蕃攻焉耆以西四鎮

百沒長壽元年武威道總管王孝傑破吐蕃復四鎮地置安西都護府於龜茲以兵三萬鎮守於是沙磧荒絕民供背糧苦甚議者請棄之武后不聽都護以政績稱者田揚名郭元振張孝嵩杜暹之云開元七年王白莫心死子多市立改名孝節十八年遣第孝義來朝自龜茲贏六百里踰小沙磧有跋祿迦小國也一日西墨即漢姑墨國橫六百里縱三百里風俗文字與龜茲同言語少異出細氈褐西三百里度石磧至凌山葱嶺北原也水不流春夏山谷積雪西北五百里至素葉水城北國商胡雜居素葉以西數十城皆立君長役屬突厥自素葉水城至羯霜那國交壇竭皮盡以縑繒額素葉城西四百里至千泉地贏二百里南雪山三番平陸多泉池因名之突厥可汗歲避暑其中群羆鹿飾鈴環可狎也西贏百里至阻邏私城亦北國商胡雜居有小城三百本無人為突厥所掠群保此尚幸語西南贏二

百里至泉城原隰膏腴南五十里有笈赤建國
稼多蒲芻又二百里即石國宋大中祥符三年
使貢方物天禧四年又入貢自天聖至景祐曰
王最後賜以佛經一藏其國主自稱師子王衣
冠九人同治國事其國西至大食國六十日行
日行或稱西州回鶻或稱西州龜茲或稱龜茲
五年俱入貢紹聖三年使大首領阿達撒羅等
玉佛至洮西熙河經略使以其罕通使請令於
熙秦等州博買而估所齎物價客賜遣還從之

且彌

四且彌國王治天山東于大谷在車師北本爲
八千六百七十里戶三百三十二口千九百二
八十三人西且彌侯左右將左右騎君各一人
六勝兵七百
南至都護治

所四百八十里東且彌國王治天山東兌虛谷去長安八千二
百五十里戶百九十一口千九百八十四勝兵五百七十二人
東且彌侯左右都尉各一人西南至都護治所千五百八十七
里

焉耆

焉耆漢時通焉王治昌渠城在白山之南七十里去長安七千
三百里戶四千西南都護治所四百里南去尉犁百里北與烏
孫接東去交河城唐郡九百里西去龜茲九百里皆沙磧其國近
海水多魚鹽蒲葦之利四面有六山道險阨易于海水出入四
山之內周匝其城三十餘里後漢明帝永平末有戶萬五千與
龜茲共攻沒都護陳睦至和帝永光六年都護班超發諸國兵
討之殺其王超乃立焉耆左侯元孟爲王至安帝時西域皆叛
延光中超子勇爲西域長史復討定之昔武帝太康中其王龍

安遣子入侍安夫人繪胡之子繪古姓身十二月剖脇生子曰會立為世子會少而勇傑安病篤謂會曰我嘗為龜茲王白山所辱汝能雪之乃吾子也及會立襲滅白山遂據其國遣子熙歸本國為王會有膽氣籌略遂霸西域葱嶺以東莫不率服其俗丈夫剪髮婦人衣襦著大袴婚姻同華夏兵有弓刀甲稍死亡者皆焚而後葬其服制滿七日則除之俗事天神氣候寒土田良沃穀有稻粟菽麥畜有駝馬牛羊養蠶不以為絲唯取綿績俗尚蒲萄酒兼愛音樂其後張駿遣沙州刺史楊宣率衆經理西域宣以部將張植為前鋒軍次其國進屯鐵門未至十餘里熙又率衆先要之於遮留谷植將至或曰漢祖畏於柏人岑彭死於彭亡谷名遮留殆將有伏單騎嘗之果有伏發植擊敗之進據尉犁熙降于宣呂光僭位熙遣子入侍至魏遣成周公萬度歸討之其王尸鳩卑那衆大潰單騎走入山中度歸進屠

其城四部諸戎皆降服焉耆為國斗絕一隅不亂日又獲其珍奇異玩殊方詭譎難名之物橐駝馬牛雜畜鉅萬至後周武帝保定四年其王遣使獻名馬隋煬帝大業中其王龍突騎遣使貢方物唐貞觀六年龍突騎遣使來朝自隋亂磧路閉故西域朝貢皆道高昌突騎支請開大磧道以便行人帝許之高昌怒大掠其邊西突厥復攻之與高昌陷其五城掠千五百人焚廬舍遣使言狀詔侯君集討高昌突騎支引兵佐唐高昌破歸向所俘及城遣使入謝其後與西突厥相約為輔車勢不朝貢乃命安西都護郭孝恪討之傳其城執突騎支更以粟婆準攝國事後其從兄彝婆阿那支自為王執粟婆準獻龜茲殺之阿史那社爾討龜茲擒阿那支斬以徇立突騎支弟婆伽利為王以其地為焉耆都督府婆伽利死國王請還前王突騎支許之歸國死龍嬾突立開元七年龍嬾突死吐拂延立訖天寶常朝貢

其後盡并有漢時尉犁危須山國三國之地并鄯善之北界矣

文獻通考卷之三百三十七

宋鄴陽 馬 端臨 貴與 著

明蘄陽 馮 天馭 應房 校刊

四裔考 于闐

于闐漢時通焉都葱嶺之北二百餘里去長安九千七百里戶
三萬二千東北至都護治所三千九百里南與婁婁接北與姑
墨接東北去龜茲千四百里東去鄯善千五百里西通皮山國
四百里去東朱俱波國千里西北至疎勒國千五百里其國之
西水皆流注西海其東水東注鹽澤即蒲海國有阿耨達山據漢
書河源出焉名首拔河亦名樹拔河或云即黃河也北海七百
里入計戍水一名計首水即葱嶺南河同入拖澤
或云阿耨達風俗物產與龜茲略同後漢建武末莎車王賢強
盛攻并于闐徙其主俞林為驪歸王以莎車將軍居德為于闐
王明帝永平中居德死後于闐將休莫霸死兄子廣德立後遂

滅莎車其國轉強盛從精絕西北至踈勒十三國皆服從而鄯善王亦始強盛自是南道自葱嶺以東唯此二國爲大順帝時遣侍子詣闕貢獻元嘉時漢所遣長史王敬入于闐矯詔殺其王建爲于闐將輸燹等所殺將討之後竟不能出兵于闐恃此遂驕後魏真君中太武討吐谷渾慕利延遂西入于闐殺其王死者甚衆獻文末蠕蠕寇于闐于闐遣使上表曰西方諸國今皆已屬蠕蠕奴世奉大國至今無異故遣使奉獻遙望救援自後每使朝獻梁武帝時凡四遣使通江左獻方物及琉璃鬕刻玉佛周建德三年遣使獻名馬隋大業中頻遣使朝貢時其王姓王氏錦帽金裝冠髮不令人見俗云見王髮年必儉國地方亘千里所都城方八九里部內有大城五小城數十山多美玉有好馬駝騾其刑法與中國略同風俗物業與龜茲同俗重佛法寺塔僧尼甚衆王猶信尚每設齋日必親自灑掃饋

食于闐西五百里有比摩寺云是老子化胡成佛之所云老子自

日昇天與羣胡辭訣言我暫游天上尋當下生其後出天竺國化爲胡王太子自稱曰佛因立此寺俗無禮義多

盜賊淫縱自高昌以西諸國人等深目高鼻唯此一國貌不甚

胡頗類華夏其後併有漢戎盧杆彌渠勒皮山五國故地其居

曰西山城勝兵四千人有玉河國人夜視月光盛處必得美玉

王居繪室俗機巧言迂大喜事祇神浮屠法然貌恭謹相見皆

跪以木爲筆玉爲印凡得問遺書戴于首乃發之自漢武帝以

來中國詔書符節其王傳以相授人喜歌舞工紡織西有沙磧

鼠大如蝟色類金出入羣鼠爲從初無桑蠶焉鄰國不肯出其

王卽求婚許之將迎乃告曰國無帛可持蠶自爲衣女聞置蠶

帽絮中關守不敢驗自是始有蠶女刻石約無殺蠶蛾飛盡得

治繭王姓尉遲氏名屋密本臣突厥唐貞觀六年遣使者入獻

後三年遣子入侍阿史那杜爾之平龜茲也其王伏闕信大懼

使子獻橐駝三百其後隨使者入朝請以子弟宿衛上元初身
率子弟酋領七十人來朝擊吐蕃有功帝以其地爲毗沙都督
府析十州授伏闍維都督死子璿立開元時獻馬駝豹璿死復
立尉遲伏師戰爲王死伏闍達嗣立死子珪嗣珪死子勝嗣至
德初以兵赴難因留宿衛乾元三年以其弟葉護曜權知本國
事以後絕不復至晉天福三年其王李聖天自稱唐之宗屬遣
使來貢高祖遣供奉官張匡鄴高居誨等入其國策聖天爲大
寶于闐國王匡鄴等自靈州行二年至于闐七年乃還頗記其
往來所見山川而不能道聖天世次也

居誨記曰自靈州過黃河行三十里始涉沙入党項界曰細
腰沙神樹沙至三公沙宿月支都督帳自此沙行四百餘里
至黑堡沙沙尤廣遂登沙嶺沙嶺党項牙也其酋曰拾崖天
子渡曰亭河至涼州涼州西行五百里至甘州甘州回鶻牙

也其南山百餘里漢小月支之故地也有別族號鹿角山沙
陀云朱耶氏之遺族也自甘州西始涉磧磧無水載水以行
甘州人教晉使者作馬蹄木澁四竅馬蹄亦鑿四竅而綴之
駝蹄則包以種皮乃可行西北五百里至肅州渡金河西百
里出天門關又西百里出五門關經吐蕃男子冠中國帽婦
人辮髮戴瑟瑟云珠之好者一珠易一良馬西至瓜州沙州
二州多中國人聞晉使者來其刺史曹元深等郊迎問使者
天子起居瓜州南十里鳴沙山云冬夏殷殷有聲如雷云禹
貢流沙也又東南十里三危山云三苗之所窟也其西渡都
鄉河曰陽關沙州西曰仲雲族其牙帳居胡盧磧云仲雲者
小月支之遺種也其人勇而好戰瓜沙之人皆憚之胡盧磧
漢明帝時征匈奴屯田於吾盧蓋其地也地無水而嘗寒多
雪每天暖雪銷乃得水匡鄴等西行入仲雲界至大屯城仲

雲遣宰相四人都督三十七人候晉使者臣鄴等以詔書慰諭之皆東向拜自仲雲界西始涉醴磧無水掘地得濕沙人置之甕以止渴又復渡陷河伐檉置水中乃渡不然則陷又西至緡州緡州于闐所置也在沙州西南云去京師九千五百里矣又行二日至安軍州遂至于闐聖天衣冠如中國其殿皆東向曰金冊殿有樓曰七鳳樓以蒲萄為酒又有紫酒青酒不知其所釀而味尤美其食粳沃以蜜粟沃以酪其衣布帛有園圃花木俗喜鬼神而好佛聖天居處嘗以紫衣僧五十人列侍其年號同慶二十九年其國東南曰銀州盧州湄州其南千三百里曰玉州云漢張騫所窮河源出于闐而山多王者此山也

漢乾祐元年復遣使入貢宋建隆二年十二月聖天遣使貢圭一以玉為柙使者言國城東有白玉河西有綠玉河次西有烏

玉河源出崑崙國城西千三百里每歲秋水小之後國人取玉於河謂之撈玉官取之後方許私取以蒲萄醞為酒味極醜美乾德三年五月于闐僧善名善法來朝賜紫衣其冬又有朝使至四年貢方物開寶二年遣使來貢且言本國有玉一塊凡三百三十七斤願以上進乞遣使取之四年其國王書來言破疏勒國得舞象一欲以為獻詔俱許之大中祥符二年其國黑韓王道回鶻羅廝溫等以方物來貢晚上壽上詢其在路幾時去此幾里對曰涉道一年晝行暮息不知里數昔時道路常有剽劫今自瓜沙至于闐道路清謐行旅如流願遣安撫遠俗上曰路遠命使益以勞費爾國今降詔書汝賫往亦與命使無異也天聖三年遣使來貢玉鞍轡白玉帶胡錦獨峯橐駝乳香硃砂詔驗還其直別賜襲衣金帶銀器嘉祐八年八月遣使貢方物十一月以其國王為特進歸忠保順碩鱗黑韓王于闐謂金

越鳥... 砒鱗黑帶蓋可汗之訛使言其王乞此號云熙寧以來
遠不踰一二歲近則歲再至所貢珠玉珊瑚翡翠象牙乳香木
香琥珀花藥布砒砂龍鹽胡錦玉鞦轡馬膃臑膾金星石水銀
安息鷄舌香有所持無表章者每賜以暈錦旋欄衣金帶器幣
宰相則盤毯雲錦夾欄地產乳香來輒群負私與商賈牟利不
售則歸諸外府得善價故其來益多元豐初始詔唯賚表及方
物馬驢乃聽詣闕乳香以無用不許貢四年遣蕃部阿辛上表
稱于闐國僂僂有福力知文法黑汗王書與東方日出處大世
界田地主漢家阿舅大官家大略云路遠傾心相向前三遣使
貢未回重複數百言董種使導至熙州譯其辭以聞詔前二
輩使人皆已朝見錫賚遣發賜勅書諭之神宗嘗問其使去國
歲月所經何國及有無鈔掠對曰去國四年道途殆其半歷黃
河回紇達勒青唐惟懼契丹鈔掠耳因使之圖上... 國距漢境

遠近為書以授李憲八年九月遣使入貢使者為神宗所遣
福賜錢百萬還其所貢獅子元祐中以其使至無時令熙河間
歲一聽至闕八年請討夏國不許紹聖中其王阿忽都董娥密
竭篤又言緬藥家作過別無報效已遣兵攻甘沙肅三州詔厚
答其意知秦州游師雄言于闐大食拂林等國貢奉般次踵至
有司憚於供賚抑留邊方限二歲一進夷秋慕義萬里而至此
非所以來遠人也從之自是訖于宣和朝貢不絕

踈勒

踈勒漢時通焉王治踈勒城去長安九千三百里戶千五百都
白山南百餘里東至都尉治所二千二百里南有河西帶葱嶺
亦名雪山在國西北百餘里河所出東去龜茲千五百里西去
撥汗國一名汗千里當大月氏大宛康居道南去莎車五六百里
去朱俱波八九百里隋史云東去去突厥千餘里東南去瓜州四千六百里在于闐國

北千五百里土多稻粟燕銅鐵綿錦雌黃後漢明帝永平中龜茲王建攻殺踈勒王成自以龜茲左候兜題為踈勒王漢遣班超劫縛兜而立成之兄子忠為踈勒王忠後叛反超擊斬之耿恭為戍已校尉屯車師後王金蒲城為匈奴所攻恭引眾入踈勒城中乏水穿井十五丈不得水恭整衣冠向井拜拔刀刺山飛泉湧出賊遂退安帝元初中踈勒王安國死舅臣盤立為王漸以強盛戶至二萬一千順帝永建二年遣使奉獻至靈帝建寧初為季父和得所殺自立為王其後連相殺害漢不能復禁至後魏文成末其王遣使送釋迦牟尼佛袈裟一長二丈餘帝以其審是佛衣當有靈異命焚之置猛火上終日不燃其王戴金獅子冠每歲嘗供送於突厥甘都城方五里國內有大城十二小城數十人手足皆六指產子非六指者即不育勝兵有二千人地多沙磧少壤土俗尚詭詐生子亦東頭取褊其人文身

碧瞳王姓裴氏自號阿摩古居迦師城突厥以女妻之隋大業中又遣使來唐貞觀九年獻名馬又四年與朱俱波甘棠貢方物儀鳳時吐蕃破其國開元十六年遣大理正喬夢松等冊其君安定為踈勒王天寶十二載首領裴國良來朝授折衝都尉賜紫袍魚袋杜環經行記云披汗那國在回鹘西南千五百里東隔有他場又有野鼠過蒲山谷偏宜蒲萄醜羅果香棗桃李從此國至西海盡居士室衣羊皮疊布男女皆著靴婦人不飾然俗以青黛塗面已醜音請

烏孫

烏孫國大昆彌治赤谷城烏孫於西域中其形最異今之胡去長安八千九百里戶十二萬口六十三萬勝兵十八萬八千八百人相天祿左右大將二人侯三人大將都尉各一人大監二人大吏一人舍中大吏二人騎君一人東至都護治所千七百二十里西至康居蕃內地五千里地莽平多南寒山多松楠

多馬富人至四五千疋民剛惡貪狼無信多寇盜最為強國故
服屬匈奴後盛大取塞屬不肯往朝會與匈奴西北與康居
西與大宛南與城郭諸國相接本塞地也大月氏西破走塞王
塞王南越縣度大月氏居其地後烏孫昆莫擊破大月氏大月
氏徙臣大夏而烏孫昆莫居之故烏孫民有塞種大月氏種云
始張騫言烏孫本與大月氏共在燉煌間今烏孫雖強大可厚
賂招令東居故地妻以公主與為昆弟以制匈奴乃今騫言金
幣注昆莫見騫如單于禮謂自比騫大慙謂曰天子致賜王不
拜則還賜謂將賜物昆莫起拜其他如故初昆莫有十餘子中
子大祿強善將將衆萬餘騎別居大祿兄太子太子有子曰岑
陁子侯太子蚤死謂昆莫曰必以岑陁為太子昆莫哀許之大
祿怒乃收其昆弟將衆叛謀攻岑陁昆莫與岑陁萬餘騎令別

昆莫亦自有萬餘騎以自備國分為三大總羈屬昆莫騫既
致賜論肯曰烏孫能東居故地則漢遣公主為夫人結為昆弟
其距匈奴不足破也烏孫遠漢未知其大小又近匈奴服屬日
久其大臣皆不欲徙昆莫年老國分不能專制乃發使送騫併
獻馬數十疋報謝其使見漢人衆富厚歸言其國其國後乃益
重漢匈奴聞其與漢通怒欲擊之又漢使烏孫乃出其南抵大
宛月氏相屬不絕烏孫於是恐使使獻馬願得尚漢公主為昆
弟天子問群臣議許曰必先納聘然後遣女烏孫以馬千疋聘
漢元封中遣江都王建女細君為公主以妻焉賜乘輿服御物
為備官屬宦官侍御數百人贈送甚盛烏孫昆莫以為右夫人
匈奴亦遣女妻昆莫昆莫以為左夫人其國謂王曰昆公主至
其國別治宮室而居歲時一再與昆莫會置酒飲食昆莫年老
言語不通公主悲愁自作歌以述意天子聞而憐之間歲遣使



者贈遺昆莫年老欲使其孫岑陬尚公主公主不聽上書言狀
詔從其俗岑陬遂妻公主昆莫死岑陬立岑陬者官號也名軍
須靡公主死漢復以楚王戍之孫解憂為公主妻之岑陬死季
父子女弟歸靡立號曰肥王復尚解憂公主宣帝初公主及昆彌
上言匈奴連歲侵擊欲發國中精兵自給人馬五萬騎盡力擊
匈奴唯天子出兵以救本始三年漢發十五萬騎五將軍分道
並出遣校尉常惠持節護烏孫兵昆彌將五萬騎從西方入至
匈奴右谷蠡王庭獲四萬級馬牛羊驢橐駝七十餘萬元康二
年昆彌上書願以漢外孫元貴靡為嗣解憂子得今復尚公主詔
下公卿議蕭望之等以為烏孫絕域變故難保不可許上美烏
孫新立大功難重絕故業許其婚會其歸靡死國人共立岑陬
子泥靡代為昆彌元貴靡不得立乃不復予婚泥靡既立號狂
王復尚解憂生一男鷓靡王不與主和又暴惡矣眾漢使衛司

和意副候任昌送子侍公主言狂王為烏孫所患苦易誅也
遂謀置酒會罷使士拔劍旁下狂王傷上馬馳去其子細沈瘦
會兵圍和意昌及公主於赤谷城數月城中困急都護鄭吉發
諸國兵救之乃解去初肥王翁歸靡胡婦子烏就屠狂王傷時
驚與諸翮音侯俱去君北山中揚言毋家匈奴兵來故眾歸之
後遂襲殺王自為昆彌宣帝詔立肥王之子元貴靡為大昆彌
烏就屠為小昆彌元貴靡後孫雌采彌立國亂段會宗立其季
父伊秩靡為大昆彌哀帝元壽二年伊秩靡與匈奴單于烏珠
索如牙斯呼並入朝漢以為榮自烏孫分立兩昆彌後漢用憂
勞且寧歲威制之故多事其後無聞至後魏時亦朝貢其國數
為蠕蠕所侵西徙葱嶺

姑墨

姑墨漢時通焉王治南城去長安八千一百里戶三千五百東



至都護治所千里南至于闐馬行十五日北界接烏孫出銅鉄
雌黃東通龜茲六百里王莽時其王承殺温宿王并其國至後
魏時役屬龜茲

温宿

温宿漢時通焉王治温宿城今京兆府醴泉縣北有山名温宿嶺者本因漢時温宿國人令居此
因以去長安八千三百餘里戶二千二百東至都護治所二千
三百餘里西至尉頭三百里北至烏孫赤谷六百餘里土地物
類所有與鄯善諸國同通姑墨東二百餘里至後魏時亦役屬
龜茲

烏秣

烏秣上一加反漢時通焉王治烏秣城去長安萬里戶五百東
北至都護治所四千九百北與子合蒲犁西與難兜接山居曰
石間有白草素石為室人接手自高下溪澗中飲水如後飲

小步馬

小細也細步言其能躡足所謂百步十跡

有驢無馬西有懸度

山石溪谷不通以獨索相

引而度去陽關五千九百里去都護治所五千里其國後魏又通
謂之於摩國

難兜

難兜漢時通焉去長安萬一百里戶五千東北至都護治所二
千八百里西南至罽賓三百里南至婁婁北與休屠西與大月
支接種五穀蒲萄果有銀鉄銅作兵與諸國同屬罽賓

大宛

大宛漢時通焉王治貴王山城去長安萬二千五百里戶萬東
至都護治所四千里北至康居于闐城千五百里西南至大月
氏七百里北與康居南與大月氏接土地風氣物類人俗與大
月氏安息同大宛左右以蒲萄為酒富人藏酒至萬餘石久者
至數十年不敗人嗜酒馬嗜草多善馬汗血其言先天馬子

大宛國中有高山其上不可得因取五色始張騫為武帝
母馬置其下與集生駒其汗血因號為天馬子
言之帝遣使者持千金及金馬以請宛善馬宛王以漢絕遠大
兵不能致遂殺漢使太初元年拜李廣利為貳師將軍期至貳
師取善馬率數萬人至其境攻郁城不下引還往來二歲至燉
煌士卒存者十不過一二帝怒其不尅使遮玉門不許入貳師
因留屯燉煌又遣貳師率六萬人負私從者不與馬牛十萬馬
三萬疋驢橐駝萬數天下騷然益發戍甲卒十八萬置居延休
屠今武威張掖郡界以衛酒泉貳師至宛宛人斬王母寡首獻馬漢軍
取其善馬數十疋中馬以下牝牡三千疋而立宛貴人昧蔡為
王約歲獻馬遂採蒲萄苜蓿種而歸貳師再行往返凡四歲自
宛以西至安息雖頗異言然大同自相曉知也其人皆深目多
髭髯善賈其俗貴女人女子所言丈夫乃決正其地無絲漆不
知鑄器及漢亾卒降教鑄作兵器後漢明帝時宛又獻汗血馬

至後魏文成帝和平六年孝文太和三年並遣使獻馬隋時蘇

對沙那國卽漢大宛也

宋齊異物志大宛馬有肉角數寸或有

域圖記云其馬駟馬烏馬多赤耳黃馬赤馬多黑耳唯耳色別
白餘毛色與常馬不異又云王姓蘇色匿字底失繫陀積代承
襲不絕案今王卽底失繫陀之後也

莎車

莎車國治莎車城去長安九千九百五十里戶二千三百二十
九口萬六千三百七十三勝兵三千四十九人輔國侯左右將
左右騎君備西夜君各一人都尉二人譯長四人東北至都護
治所四千七百四十六里西至疏勒五百六十里西南至蒲犁
七百四十里有鐵山出青玉漢宣帝時烏孫公主小子萬年莎
車王愛之莎車王無子死死時萬年在漢莎車國人計欲自託
於漢又欲得烏孫心卽上書請萬年為莎車王漢許之遣使者
奚充國送萬年萬年初立暴惡國人不說莎車王弟呼屠徵殺

萬年并殺漢使者自立為王約諸國背漢會衛侯馮奉世使送
大宛客卽以便宜發諸國兵擊殺之更立他昆弟子為莎車王
諸國悉平威振西域奉世至大宛大宛聞其斬莎車王敬之異
於他使得其名馬象龍而還馬形似龍帝甚說下議封奉世少府蕭
望之以奉世擅發諸國兵雖有功不可為後法後奉使者爭發
兵要功萬里外為國生事於夷狄不可長不宜受封帝善其議
拜奉世光祿大夫匈奴單于因王莽之亂略有西域唯莎車王
延最强不肯附屬元帝時嘗為侍子長於京師慕樂中國亦復
參其典法常勅諸子當世奉漢家不可負也天鳳五年延死謚
忠武王子康代立光武初康率傍國拒匈奴擁衛故都護吏士
妻子千餘口檄書河西問中國動靜目陳思慕漢家建武五年
河西大將軍竇融乃承制立康為漢莎車建功懷德王西域大
都尉五十五國皆屬焉九年康死謚宣成王弟賢代立攻破拘

彌西夜國皆殺其王而立其兄康兩子為拘彌西夜王十四年
賢與鄯善王安並遣使詣闕貢獻於是西域始通葱嶺以東諸
國皆屬賢十七年賢復遣使奉獻請都護天子以問大司空竇
融以為賢父子兄弟相約事漢欵誠又至宜加號位以鎮安之
帝乃因其使賜賢西域都護印綬及車旗黃金錦繡燉煌太守
裴遵上言夷狄不可假以大權又令諸國失望詔書收還都護
印綬更賜賢以漢大將軍印綬其侯不肯易遵迫奪之賢由是
始恨而猶詐稱大都護移書諸國諸國悉服屬焉號賢為單于
賢浸以驕橫重求賦稅數攻龜茲諸國諸國恐懼二十一年冬
車師前王鄯善焉耆等十八國俱遣子入待獻其珍寶及得見
皆流涕稽首願得都護天子以中國初定北邊未服皆還其侍
子厚賞賜之是時賢自負兵強欲并兼西域攻擊益甚諸國聞
都護不出而侍子皆還大憂恐乃與燉煌太守檄願留侍子以

示莎車言侍子見留都護尋出與且息其兵裴遵以狀聞天子許之二十二年賢知都護不至遂遣鄯善王安書令絕通漢道安不納而殺其使賢大怒發兵攻鄯善安迎戰兵敗入山中賢殺掠千餘人而去其冬賢復攻殺龜茲王遂兼其國鄯善焉看諸國侍子久留燉煌愁思皆亡歸鄯善王上書願復遣子入侍更請都護都護不出誠迫於匈奴天子報曰今使者大兵未能得出如諸國力不從心東西南北自在也於是鄯善車師復附匈奴而賢益橫焉塞王自以國遠遂殺賢使者賢擊滅之立其國貴人駟鞬為焉塞王賢又自立其子則羅為龜茲王賢以則羅年少乃分龜茲為烏壘國徙駟鞬為烏壘王又更以貴人為焉塞王數歲龜茲國人共殺其王則羅駟鞬而遣使匈奴更請立王匈奴立龜茲貴人身毒為龜茲王龜茲由是屬匈奴矣賢以大宛貢稅減少自將諸國兵數萬人攻大宛大宛王延留

近降賢因將其還國徙拘彌王橋塞提為大宛王而居康數攻之橋塞提在國歲餘亡歸賢復以為拘彌王而遣延留歸大宛使貢獻如常賢又徙于闐王俞林為驪歸王立其弟位侍為于闐王歲餘賢疑諸國欲叛召位侍及拘彌姑墨子合王盡殺之不復置王但遣將鎮守其國莎車將在于闐者暴霍為其國人所殺賢乃引兵攻于闐兵敗而走于闐大人休莫霸進圍莎車中流矢死兵乃退于闐立休莫霸兄子廣德為王匈奴與龜茲諸國共攻莎車不能下賢連被兵革乃與廣德和後廣德虜賢妻子而并其國匈奴遣兵將賢質子不居微立為莎車王廣德又攻殺之更立其弟齊黎為王章帝元和三年長史班超發諸國兵擊莎車大破之由是遂降漢矣

班固論曰孝武之世圖制匈奴患其兼從西國結黨南卷乃表河西列四郡開玉門通西域以斷匈奴右臂隔絕南卷月

氏單于失援自是遠遁而幕南無王庭因文景玄默養人五代天下殷富則力有餘士馬強盛故能睹犀布瑇瑁則建珠崖七郡感菟醬竹杖則開牂牁越巂關天馬蒲萄則通大宛自是之後萬里相奉師旅之費不可勝計至於用度不足乃權酒酤筦鹽鐵白金皮幣筭至車船租及六畜人力屈財竭因之以凶年群盜並起自以末年遂棄輪臺之地且下哀痛之詔豈非聖人之所悔哉且通西域近有龍堆遠則葱嶺身熱頭痛懸度之阨淮南杜欽楊雄之論皆以為此天地所以界別區域絕外內也書云西戎即序禹就而序之非上威服致其貢物也西域諸國各有君長兵衆分弱無所統一雖屬匈奴不相親附匈奴能得其馬畜旃罽而不能統率與之進退與漢隔絕道路又遠得之不為益棄之不為損盛德在我無取於彼故自建武以來西域思漢盛德咸樂內屬唯具小

邑鄯善車師界迫匈奴尚為所拘而其大國莎車于闐之屬數遣使請都護置質聖人遠鑑古今因時之宜羈縻不絕離而未許雖大禹之序西戎周公之讓白雉太宗之却走馬義兼之矣亦何以尚茲

罽賓

罽賓國治循鮮城去長安萬二千二百里不屬都護戶口勝兵多大國也東北至都護治所六千八百四十里東至烏秬國二千二百五十里東北至難兜國九日行西北與大月氏西南與烏弋山離接昔匈奴破大月氏大月氏西君大夏而塞王南居罽賓塞種分散往往為數國自疏勒以西北休循捐毒之屬皆故塞種也罽賓地平溫和有苜蓿雜草奇木檀檉即槐之類葉大而黑梓竹漆種五穀蒲萄諸果糞治園田地下濕生稻冬食生菜其民巧雕文刻鏤治宮室織罽刺文繡好治食有金銀銅錫以為器

市列市有列肆亦如中國也以金銀為錢文為騎馬幕為人面錢文面作

漫謂平而無文也出封牛水牛象大狗沐猴孔爵封牛項上隆起者也

大狗大如驢赤色數里搖珠璣珊瑚琥珀壁流離孟康曰流離

魏畧云大秦國出赤白黑黃青綠縹紺紅紫十種流離此

蓋自然之物采澤光潤輸於眾玉其色不相今俗所用皆銷冶

石汁加以眾藥灌而為之他畜與諸國同自漢武帝始通罽賓

自是絕遠漢兵不能至其王烏頭勞數剽殺漢使烏頭勞死子

代立遣使奉獻漢使關都尉文忠送其使王復欲害忠忠覺之

乃與容屈王子陰末赴共合謀攻罽賓殺其王立陰末赴為罽

賓王授印綬後軍候趙德使罽賓與陰末赴相失相失陰末赴

銀琅當德琅當長鎖也若殺副以下七十餘人遣使者上書謝

孝元帝以絕域不錄放其使者於縣度絕而不通成帝時復遣

便獻謝罪漢欲遣使者報送其使杜欽說大將王鳳口前罽賓

王陰末赴本漢所立後卒畔逆夫德莫大於有國子民罪莫大

於執殺使者所以不報恩不懼誅者自知絕遠兵不至也有求

則卑辭無欲則驕慢終不可懷服凡中國所為通厚蠻夷愜快

其欲者為壤比而為寇今縣度之阨非罽賓所能越也其向慕

不足以安西域雖不附不能危城郭西域諸國前親逆節惡暴

西域故絕而不通今悔過來而無親屬貴人奉獻者皆行賈賤

人欲通貨市買以獻為名故煩使者送至縣度恐失實見欺凡

遣使送客者欲為防護寇害也起皮山南更不屬漢之國四五

斥候士百餘人五分夜擊斗自守夜有五更故尚時為所侵

益驢畜負糧須諸國廩食得以自贖國或貧小不能食或桀黠

不肯給擁張漢之節餒山谷之間乞丐無所得離一二旬則人

羸棄指曠野而不反又歷大頭痛小頭痛之山赤土身熱之阪

公人身熱無色而頭痛嘔吐言然又有三池盤石夜道陘

六尺六七寸者徑三十里臨峭嶮不測之深行者騎步相持

綱玄相引二千餘里乃到縣度畜墜未半阮谷盡靡碎人墮勢
不得相収視險阻危害不可勝言聖王分九州制五服務盛內
不求外合遣使者承至尊之命送蠻夷之賈勞吏士之衆涉危
難之路罷敝所恃以事無用非久長之計也使者業已受節可
至皮山而還言已立計遣之不能即止可至皮山也於是鳳白從欽言崩實實利
賞賜賈市其使數年而一至云自後無聞至後魏始通之都善
見城隋時謂之漕國在葱嶺之西南隋史曰即漢屬賓國其王姓昭武康
國之宗族勝兵萬餘人國法嚴整殺人及賊盜皆死其俗活祀
葱嶺山有順天神者儀制極華金銀為屋以銀為地祠前一魚
脊骨其孔中通馬騎出入國王戴金牛頭冠坐金馬座土多稻
粟豆麥有朱砂青黛安息青木等香石蜜黑鹽阿魏沒藥白附
子北去帆延七百里東去劫國六百里南去瓜州六千六百里
大業中遣使貢物唐武德二年遣使貢寶帶金鎖水精醴

秦貞觀中獻名馬遣使厚齎賜其國并撫慰天竺處羅拔
王王拜受命遣使導至天竺十二年又入貢國人共傳王始祖
曰擊擊至曷擯支傳十二世顯慶三年以其地為脩鮮都督府
神龍初拜其王修鮮等十一州諸軍事修鮮都督開元七年遣
使獻天文及祕文奇藥其王請以子拂林闍婆嗣聽之天寶四
載冊其子勃匄隼襲王乾元初使者入貢

吐呼羅

吐呼羅去代一萬二千里東至范陽國西至悉萬斤國中間相
去二千里南至連山不知名北至波斯國中間相去一萬里薄
提城周匝六千里城南有大水西流名漢樓河土宜五穀有好
馬馳驟其王曾遣使入貢

拔豆

拔豆國去代五萬一千里東至多勿當國西至旃那國中間相

去七百五十里南至罽陵伽國北至弗那伏且國中相去九
百里國中出金銀雜寶白象水牛犛牛蒲萄五穀

謝颯 帆延

謝颯居吐火羅西南本曰漕矩吒唐顯慶時謂訶達羅文武后
改今號東距罽賓東北帆延皆四百里南婆羅門西波斯北護
時健其王居鶴悉那城七千里多鬱金麗草糞泉灌田國中有
突厥罽賓吐火羅種人雜居罽賓取其子弟持兵以禦大食景
雲初遣使朝貢後遂臣罽賓開元八年天子冊葛達羅支頡利
發誓屈爾為王至天寶中數朝獻帆延者或曰望衍曰梵衍那
居斯卑莫運山之旁西北與護時健接東南距罽賓西南訶達
羅支與吐火羅連境地寒人穴居王治羅爛城有大城四五水
北位入烏訶河貞觀初遣使者入朝顯慶三年以羅爛城為寫
鳳都督府縛時城為悉萬州授王薈寫鳳州都督管内五州諸

自是朝貢不絕石汗那或曰斫汗那自縛野底南入雪山
行四百里得帆延東臨烏訶河多赤豹開元天寶中一再朝獻

識匿

識匿或曰屍棄尼曰瑟匿東南直京師九千里東五百里距葱
嶺守捉所南三百里屬護密西北五百里抵俱密初治昔汗城
後散居山谷有大谷五酋長自為治謂之五識匿地二千里無
五穀人喜攻剽劫商賈播密川四谷稍不用王號令俗窟室唐
貞觀二十年與似沒役槃二國使者偕來朝開元十二年授王
布遮波資金吾衛大將軍天寶六載王跌失御延從討勃律戰
死擢其子都督左武衛將軍給祿居蕃似沒者北接石土俗與
康回役槃亦與康鄰出良馬俱密者治山中在吐火羅東北南
臨黑河其王突厥延陀種貞觀十六年遣使者入朝開元中獻
舞女其王那羅延頗言為大食暴賦天子但慰遣而已天

時王伊悉爛俟斤又獻馬護蜜者或曰達摩悉鐵帝曰鑊備
魏所謂鉢和者亦吐火羅故地東南直京師九千里而贏橫
六百里王居塞迦審城北臨烏澇河地寒沍堆阜曲折沙石
流漫有豆麥宜木果出善馬人碧瞳顯慶時以其地為烏飛州
王沙鉢羅頡利發為刺史地當四鎮入吐火羅道故役屬吐蕃
開元八年冊其王羅旅伊陀骨咄祿多昆勒真賀達摩薩爾為
王十六年與米首領米忽汗同獻方物明年大酋烏鶻達于復
朝王死冊其從弟護真檀嗣王二十九年身入朝宴內殿拜左
金吾衛將軍賜紫袍金帶天寶初請絕吐蕃賜鐵券八載真檀
來朝請宿衛詔授右武衛將軍久乃遣又遣首領朝貢乾元元
年王紇設伊俱鼻施來朝賜氏李

烏弋山離

烏弋山離漢時通焉去長安萬二千二百里不屬都護戶口多

大國也東北至都護治所六十日行東與罽賓北與撲桃西與
犁靬條支犁靬即大秦也犁靬同靬巨連反行可百餘日乃到條支魏時其國名排特

條支

條支漢時通焉去陽關二萬二千一百里在葱嶺之西城在山
之上周四四十餘里臨西海水曲環其南及東北三面路絕唯
西北隅通陸道土地暑濕田宜稻出犍牛孔雀有大鳥卵如甕
人衆甚多往往有小君長安息役屬之以為外國安息以條支為外國如言
蓄善眩其草木畜產五穀果菜食飲官室布列錢貨兵器金珠
之屬皆與罽賓同而有挑拔獅子犀牛挑拔一名符拔似鹿長毛一角者或為大鹿兩
角者或為犛按獅子似大犛正黃有頰形尾端茸毛大如斗爾雅亦謂之犛按音步葛反形亦頰旁毛也頰音而占反形音
其錢獨文為人幕為騎馬絕遠漢使希至自玉門陽關出南
道歷鄯善而南行烏弋山南道極矣轉北而東馬行六十餘日
至安息後漢和帝永元中班超遣掾甘英使大秦抵條支臨大

海欲渡而安息西界船人謂災曰海水廣大往來者逢善風三月乃得渡若遇惡風雨亦有三歲者故入海人皆贊三歲糧海中善使人思土戀慕數有死亡者英乃止安息長老傳聞條支有弱水西王母亦未嘗見也文申記云昆侖之弱水鳴毛不能下謂之四荒也自條支乘水西行百餘日近日所入云

安息

安息王漢時通焉王治番兜城番音盤去長安萬一千六百里在葱嶺之西大宛之西可數千里不屬都護北與康居東與烏弋山離西與條支接土地風氣物類人俗與烏弋屬賓同亦以銀為錢文獨為王面幕為夫人面王死輒更鑄錢有大馬大爵大頭長鷹身蹄似橐駝色蒼舉頭高八九尺張翅犬餘食大麥地方數千里最大諸國地臨娑水今謂烏商賈車船行旁國畫革旁行為書記今西方書皆橫行不直下草謂皮不柔者武帝始遣使至安息其王令騎迎於東界木鹿城號為

小安息去王都數千里行北過數十城人戶相屬因發使隨漢使以大鳥及卵犁軒眩人獻至後漢章帝時治和犢城遣使獻獅子符拔符拔形似麟而無角自安息西行三千四百里至阿蠻國從阿蠻西行三千六百里至斯賓國從斯賓南行渡河又西至于羅國九百六十里安息西界極矣自此南乘海乃通大秦其上多海西珍奇異物至後周武帝天和二年其王治蔚搜城遣使貢獻至隋大業五年安息國遣使朝貢王姓昭武與康國王同族都在那密水南城有五重環流水宮殿皆為平頭王坐金駝獸高七尺風俗同於康國唯妻其姊妹及母子通相禽獸此為異也

文獻通考卷之三百三十八

宋鄴陽 馮 天馭 應房 校刊

明鄴陽 馮 天馭 應房 校刊

四裔考 西域

大夏

大夏漢時通焉大宛西南二十餘里媯水南其俗以上著有城居與大宛同俗去漢萬二千里居漢西南本無大君長城邑往往置小君長其兵弱畏戰善賈市及大月氏西徙乃攻之皆城畜共稟漢使者同受節度大夏人多可萬餘有市販賈諸物其東南接不壽國皆屬大月氏

大月氏

大月氏漢時通焉治藍氏城在大宛西可二三百里居媯水北其南則大夏西接安息四十九日行北則廣居去長安萬一千

四裔考 西域

卷三百三十八

乙

崇禎三年重刊

借錄 卷三百 卷三百一 卷三百二 卷三百三 卷三百四 卷三百五 卷三百六 卷三百七 卷三百八 卷三百九 卷四百 卷四百一 卷四百二 卷四百三 卷四百四 卷四百五 卷四百六 卷四百七 卷四百八 卷四百九 卷五百 卷五百一 卷五百二 卷五百三 卷五百四 卷五百五 卷五百六 卷五百七 卷五百八 卷五百九 卷六百 卷六百一 卷六百二 卷六百三 卷六百四 卷六百五 卷六百六 卷六百七 卷六百八 卷六百九 卷七百 卷七百一 卷七百二 卷七百三 卷七百四 卷七百五 卷七百六 卷七百七 卷七百八 卷七百九 卷八百 卷八百一 卷八百二 卷八百三 卷八百四 卷八百五 卷八百六 卷八百七 卷八百八 卷八百九 卷九百 卷九百一 卷九百二 卷九百三 卷九百四 卷九百五 卷九百六 卷九百七 卷九百八 卷九百九

六百里不屬都護戶十萬東去長史所居六千五百里土地氣候物類風俗錢貨與安息同出封駝卷上其國本行國也隨畜移徙與匈奴同俗控弦十餘萬故恃疆匈奴本居燉煌以祁連間祁連在今張掖郡之西北至罽頽單于攻日氏而老上單于殺月氏王以其頭為飲器乃遠去過大宛西擊大夏而臣之都媯水北為王庭其餘小眾不能去者保南山羗號小月氏於大夏分其國為五部翎侯翎音翁武帝聞月氏遁而怨匈奴無與共擊之方從事滅胡乃使張騫使月氏時月氏既君大夏肥饒少寇志安樂又自以遠漢殊無報胡之心騫從月氏至大夏竟不能得月氏要領而還後百餘歲貴霜翎侯兵數却攻滅四翎侯自立為王因號貴霜王又滅僕達爾賓悉有其國復滅天竺月氏自此之後最為富盛至後漢代北與蠕蠕接數為所侵遂西徙都薄羅城去弗敵沙二千一百里弗敵沙在盛氏城惠後其王帝多羅勇武遂興

師越泰山南侵北天竺自乾陀羅以北五國盡役屬之國人乘四輪車或四牛六牛八牛輓之在車大小而已後魏太武時其國人商販到京師自云能鑄石為五色琉璃於是採礦山中於京師鑄之既成光澤美於西方來者乃詔為行殿容百餘人光色映徹觀者驚以為神明所作自此琉璃遂賤人不復珍之記瑪瑙出大月氏又有牛名為日及今日取其肉明日則愈朱

小月氏

小月氏治富樓沙城其王本大月氏王寄多羅子也寄多羅為蠕蠕所逐西徙後令其子守此城因號小月氏焉在波路西南後魏史云去漢萬六千六先居西平張掖之間並今被服頗與羗同其俗以金銀錢為貨隨畜牧移徙亦類北狄其城東十里有佛塔周三百五十步高八十又自佛塔初建計至武定八年八百四十二年所謂百丈佛圖也晉天福時有仲雲旋居胡盧磧即其遺



種詳見于
種考下

康居

康居漢時通焉在大宛西北可二千里與粟弋伊隣接王治樂
越匿地卑閼城亦居蘇雍城去長安萬二千三百里不屬都護
戶十二萬東至都護治所五千五百里與大月氏同俗地和暖
饒桐柳葡萄多牛羊出好馬東羈事匈奴宣帝時鄧支單于殺
漢使者西阻康居依其險阻其後甘延壽陳湯誅滅鄧支單于
至成帝時康居遣子侍漢貢獻然自以絕遠獨驕慢都護郭舜
數上言康居驕黠秦遣子八侍此其欲買市飾好辭之詐也宜
歸其侍子絕勿復使不通使於其國燉煌酒泉小郡及南道入
國給使者往來人馬驢橐駝食皆苦乏空罷耗所過送迎驕黠
絕遠之國非至計也漢為其新通重置遠人以此處終羈縻而
未絕自號變易或遷徙吞併非所詳也 晉武帝泰

姓中其王那鼻遣使獻善馬後魏太武太延中遣使朝貢其國
又稱者舌後魏史云即漢康居國隋時謂之康國大業中遣使朝其王姓
溫月氏人也隋史云即漢康居國之後舊居祁連山昭武城自被
匈奴所破西踰葱嶺遂有此國後廢各分王故康國左右諸國
米國史國曹國何國安國小安國那色波國烏那曷國穆國凡
九國皆其種類並以昭武為姓示不忘本也康國都於薩寶水
上阿祿迪城王索髮冠七寶金花綾羅錦繡白疊其妻有髻幪
以帛巾丈夫剪髮錦袍名為疆國西域諸國多歸之人皆深目
高鼻多鬚善於商賈諸夷交易多湊其國有大小鼓琵琶五
絃篳篥笛婚嫁喪制與突厥同俗奉佛為胡書氣候溫宜五穀
勤脩園蔬樹木滋茂出馬駝驘犂牛黃金礪砂甘松香阿薩那
香琵琶麀皮氍毹錦疊多蒲萄酒富家或至千石連年不敗韋
節西蕃記云康國人並善賈男年五歲則令與書少解則遣學

賈以得利多為善其人好音聲以六月一日為歲首至此日王
及人庶並服新衣剪髮鬢在國城東林下七日馬射至欲罷日
置一金錢於帖上射中者則得一日為王俗事天神崇敬甚重
三神兒七月死失骸骨事神之人每至其月俱著黑疊衣徒跣
撫膺號哭涕淚交流丈夫婦女三百五人散在草野求天兒骸
骨七日便止國城外別有二百餘戶專知喪事別築二院院內
養狗每有人死即往取屍置此院內令狗食之肉盡收骸骨埋
殯無棺槨其國大城三十小堡三伯尚浮屠法祠妖神出機巧
技十一月鼓舞乞寒以水交潑為樂唐武德十年遣使來獻貞
觀五年又獻獅子獸金桃銀桃杜還經行記康國在米國西南三百餘里土沃人富高宗
永徽時以其地為康居都督府即授其王為都督開元初貢鎖
子鎧水精枉碼磁瓶駝鳥卵其子與大食戰不勝來乞師天
子不許久之封其子咄曷為曹王默啜為米王安者一日布路

曰捕喝元魏謂怛密者東北至東安西南至畢皆百里所西
為許河治阿濫謐城即康居小君長罽王故地大城四十小
堡千餘募勇健者為拓羯拓羯猶中國言戰士也武德時遣使
入朝貞觀初獻方物太宗厚慰其使曰西突厥已降商旅可行
矣諸胡大說其王訶陵迦又獻名馬自言一姓相承二十二世
云是歲東安國亦入獻言于姓相承十世云東安或曰小國曰
喝汗在那密水之陽東距河二百里許西南至大安四百里亦
喝汗城亦曰篋斤大城二十小堡百顯慶時以阿濫為安息州
即以其王昭武殺為刺史篋斤為木鹿州以其王昭武閉息為
刺史開元十四年其王遣使朝納馬豹後八年獻波斯驥二拂
蘇繡毬一舊金香石密等其妻可敦獻拓辟大繡毬二繡繡
毬一丐賜袍帶鎧仗及可敦袿褙裝澤

發汗

發汗國居葱嶺之西五百餘里古渠搜國也元魏時謂拔汗那
或曰破洛那有大城六小城百人多壽王姓昭武字阿利奈都
城方四里勝兵數十人王坐金羊床喜戴金花俗多朱砂金錢
東去疎勒千里西至蘇對沙那國五百里西北去石國五百里
東北去突厥可汗牙二千餘里東去瓜州五千五百里其王自
魏晉相承不絕隋大業中遣使貢方物唐貞觀初王契苾為西
突厥所殺子遏波之治渴塞城顯慶初遏波之遣使朝貢高宗
厚慰諭三年以渴塞城為休循州都督就授刺史自是歲朝貢
玄宗開元二十七年其王以功拜奉化王天寶三載改其國號
寧遠帝以外家姓賜其王曰寶之封宗室女為公主降之十二
年王忠節遣子薛裕朝請留宿衛省華禮聽之授左武衛將軍
其事唐最謹

米國

米國在祁密水西舊康居之地無王其城主姓昭武康國王之
文麻字閉拙都城方二里勝兵數百人西北去蘇對沙那國五
百里西南去史國二百里東去瓜州六千四百里隋大業中頻
貢方物

烏那渴國

烏那渴國都烏斯水西舊安息之地王姓昭武亦康國王種類
字佛食都城方二里勝兵數百人東北至安國四百里西北去
穆國二百餘里東去瓜州七千五百里隋大業中遣使貢方物

穆國

穆國都烏斯河之西亦安息之故地與烏那渴為隣王姓昭武
氏亦康居王種類字阿濫密都城方三里勝兵二千人東北去
安國五百里東去烏那渴二百餘里西去波斯國四千餘里東
去瓜州七百里隋大業中遣使貢方物

曹國

曹國隋時閩焉都那密水南數里舊是康居之城國無三康居王今子烏建領之勝兵千餘人國中有得悉神自西海以東諸國並敬事之其神有金人破羅闊丈五尺高下相稱每月以駝三頭馬十疋羊百口祭之常有數千人會之不盡東南去康國百三十西去何國百五十里東去瓜州六千六百里大業中遣人貢東曹或曰都率沙那蘇對沙那切布咀那蘇都識匿凡四名居波悉山之陰漢貳師城地也東北距俱戰提二百里北至口西至康東北寧遠皆四百里許南至吐火羅五百里有野火城城有巨密嚴以關鑰歲再祭人向窻立中即煙出先觸者死武德中與康居同遣使入朝其使曰本國以臣為德兒聞秦王神武欲隸下麾高祖大悅西曹者隋時曹也南接使及波覽治底底痕城東北越于底城有得悉神祠國人事之有金具器款

左曰漢時天子所賜武德中人朝天寶元年王哥邏僕羅遣使者獻方物詔封懷德王即上言祖考以來奉天可汗願同唐人受調發佐天子征討十一載東曹王設忽阿與安王請擊黑衣大食玄宗慰諭之不聽中曹者居西曹東康之北王治迦底真城其人長大攻戰鬪

何國

何國都那密水南數里亦舊康居地王姓昭武康居之族類國城樓北壁畫羣夏子西壁畫波斯拂菻_{力甚}諸國東壁則畫突厥婆羅門諸國王勝兵千人風俗與康國同東去曹國百五十里西去小安國三百里東去瓜州六千七百五十里隋大業中遣使人貢唐貞觀十五年遣使入朝永徽時上言聞唐出師西討願輸糧于軍俄以其地為貴霜州授其王刺史

史國

史國都獨莫水南十里亦舊康居之地其王姓昭武亦康國王
之後枝庶勝兵千餘人俗同康國北去康國二百三十里南去
吐火羅五百里西去那色波國二百里東北去米國二百里去
瓜州六千里隋大業中遣使貢方物後漸強盛乃創建乞史城
爲數千里郭邑二萬家有鐵門山左右峭巉石色如鐵爲關以
限二國以金錮闔城有神祠每祭必千羊唐貞觀十六年復入
貢顯慶時以其地爲陜沙州授其君刺史開元十五年來獻舞
女其後首領時時入朝天寶中詔改史爲來威國

奄蔡

奄蔡漢時通焉西與大秦東南二千里與康居接去陽關八千
餘里控弦十餘萬與康居同俗而屬康居土氣溫和臨大澤無
涯岸多植松白草及豹畜牧逐水草蓋近北海至後漢改名阿
蘭那國後魏時曰特粟一曰温那沙而後漢史云初匈奴王
國至文成帝時

世矣其國商人先多詣涼土販易及魏克姑臧見
虜文成初特粟王遣人贖之自後無使貢獻周保定四年來貢
方物

滑國

滑國車師之別種也後漢順帝永建初八滑從班勇擊北虜有
功漢以八滑爲後部親漢侯自魏晉以來不通中國至梁武帝
普通初其王厭帶夷粟陀始遣使獻貢黃師子白貂裘波斯錦
等物後魏之居桑乾也滑猶小國屬蠕蠕後稍強大征其旁國
波斯渴槃窳賓龜茲疎勒姑墨于闐等國焉其獸有獅子兩脚
駝野驢有角人皆善騎射着小袖長袍用金玉爲帶女人披裘
頭上刻木爲角長六寸以金銀飾之兄弟共妻無城種屋爲居
東向開戶其王坐金牀隨太歲轉無文字以木爲契與旁國通
使國中爲胡書羊皮爲紙無職官事天神火神每日則出戶祀

神而後食跪一拜而止死以木爲槨父母死其子截一耳葬訖
卽吉其言語待譯而後通至後魏時謂之滑區阿跋檀周古柯
胡密丹等國並滑旁小國也衣服容貌皆同普通初使使隨滑
入貢

白題

白題王姓支名史稽殺其先蓋匈奴之別種胡漢灌嬰與匈奴
戰斬白題騎一人是也在滑國東去滑六日行西極波斯土地
出粟麥瓜果食物略與滑同梁普通三年遣使貢方物

嚙噠

嚙噠國大月氏之種類也亦曰高之別種其原出於塞北自
金山而南在于闐之西都烏訶水南二百餘里去長安一萬一
百里其王都拔底延城蓋王舍城也其城方十餘里多寺塔皆
飾以金風俗與突厥略同其俗兄弟共一妻夫無兄弟者妻戴

一角帽若有兄弟者依其多少之數更加帽焉衣服類加以纓
絡頭皆剪髮其語與蠕蠕高車及諸胡不同衆可有十萬無城
邑依隨水草以氍爲屋夏遷涼土冬逐暖處其諸妻各在別所
相去或行二百里二百里其王巡歷而行每月一處冬寒之時
三月不徙王位不必傳子子弟堪者死便受之其國無車有輿
多駝馬用刑嚴急賊盜無多少皆腰斬一責十死者富家累石
爲藏貧者掘地而埋隨身諸物皆置塚內其人凶悍能鬪戰西
域康居于闐沙勒安息及諸小國三十許皆役屬之號爲大國
與蠕蠕婚姻自後魏不安之後每遣使朝貢正光末貢獅子一
至高平遇萬俟醜奴反因留之醜奴平送京師永熙以後朝獻
遂絕初熙平中明帝遣賧仗子統宋雲沙門法力等使西域訪
求佛經時有沙門慧生者亦與俱行正光中還慧生所經諸國
不能知其本末及山川里數蓋舉其略云至大統十二年遣使

貢方物廢帝二年周明帝二年並遣使來獻後為突厥所破部落分散職貢遂絕隋大業中又遣使朝貢方物其國去曹國千五百里東至瓜州六千五百里

鉢和

鉢和在渴槃陀西其土尤寒人畜同居穴地而處又有大雪山望若銀峯其人唯食餅麩飲麥酒服氍毹裘有二道一道西行向囉哩一道西南趣烏長亦為囉哩所統

波知

波知國在鉢和西南土狹人貧依託山谷其王不能總攝有三池傳云大池有龍王次者有龍婦小者有龍子行人經之設祭乃得過不祭多遇風雪之困

賒彌

賒彌國在波知之南山居不信佛法專事諸神亦附囉哩東有

鉢盧勒國路峻緣鐵頭而度下不見底後魏熙平中遣伊宋雲等竟不能達

烏長

烏長國在賒彌南北有葱嶺南至天竺婆羅門胡為其上族婆羅門多解天文吉凶之數其主動則訪決焉土多林果引水灌田豐稻麥事佛多諸寺塔極華麗人有爭訟服之以藥曲者發狂直者無恙為法不殺犯死罪唯徒於雲山西南有檀特山上立寺以驢數頭運食山下無人控御自知往來也

乾陀

乾陀國在烏長西本名業波為囉哩所破因攻焉其王本是敕勒臨國已二世矣好征戰與罽賓鬪三年不罷人怨苦之有聞象七百頭十人乘一象皆執兵仗象鼻縛刀以戰所都城東南七里有佛塔高七十六周三百步即所謂雀離佛圖也

挹怛國

挹怛國都烏澹水南二百里大月氏之種也勝五六萬俗善戰先時國亂突厥遣通設宋語疆領其國俗同吐火羅南去曹國千五百里東去瓜州六千五百里隋大業中遣使來貢按劉璿梁典滑國姓厭嗟後裔以姓為國號轉訛又謂之挹怛焉其

天竺

天竺後漢通焉即漢時身毒國初張騫使大夏見印竹杖蜀布往身毒國市之即天竺也或云摩伽陀或云憍羅門在葱嶺之南去月氏東南數千里地方三萬餘里其中分為五天竺曰中天竺二曰東天竺三曰南天竺四曰西天竺五天竺曰各數千里城邑數百南天竺際大海北天竺距雪山四周有山為壁南面一谷通為國門東天竺東海相接中天竺據南天竺間國並有王漢時又有捐毒國去長安九千八百里去葱嶺所二千八百里南與葱嶺相連北與烏孫接衣服類烏孫也

草故塞種也顏師古云捐毒即身毒身毒身毒則天竺塞種即釋種也蓋語音有輕重也從月氏高附國以西南至西海東至盤起皆身毒之地有別城數百城置長有別國

數十國置王雖各小異而俱名身毒扶南傳云舍衛國隸屬天竺

各皮波羅奈斯國法維佛國記云波羅奈國在伽維羅越國南千四百八十里釋法盛曆國傳云其國有稍割牛其牛黑色角細長可四尺餘十日一割否則病或致死人服牛血皆老壽國人皆壽五百歲牛壽亦等于人亦天竺屬國都臨

恒河一名伽毘黎河靈鷲山胡語口耆闍嵐山山是青石頭似鷲鳥竺法維佛國記云在摩竭提南亦天竺屬國也其時皆屬月氏月氏殺其王而置

將令統其人俗脩浮圖道不殺生飲酒遂以成俗地卑溼暑熱其國臨大水乘象而戰其人弱於月氏漢武帝遣使十餘輩出

西南指求身毒為昆明所閉莫能通和帝時數遣使貢獻後西域反畔乃絕桓帝延熹二年頻從日南徼外來獻世傳明帝夢

見金人長大頂有光明以問羣臣或曰西方有神名曰佛其形長丈六尺而黃金色帝於是遣使天竺問佛道法遂於中國圖

崇禎四年重刊

畫形像焉楚王英始信其術中國因此頗有奉其道者後桓帝
好神數祀浮圖老子百姓稍有奉者後遂轉盛魏晉世絕不復
通唯吳時扶南王范旃遣親人蘇勿使其國從扶南發投拘利
口循海大灣中正西北入歷灣邊數國可一年餘到天竺江口
逆水行七千里乃至焉天竺王驚曰海濱極遠猶有此人乎即
令觀視國內仍差陳宋等二人以月支馬四疋報旃勿積四年
方至其時吳遣中郎康泰使扶南及見陳宋等具問天竺土俗
云佛道所興國也人敦龐土饒沃其王號茂論所都城郭水泉
分流繞于渠壑下注大江其宮殿皆雕文鏤刻街曲市里居舍
樓觀鐘鼓音樂服飾香花水陸通流百賈交會需玩珍瑋恣心
所欲左右嘉維舍衛葉波等十六大國去天竺或二三千共
尊奉之以爲在天地之中宋文帝元嘉五年天竺伽昆黎國王
月爰遣使奉表獻金剛指環摩勒金環寶物赤白鸚鵡各一明

帝泰始二年又遣使貢獻以其使爲建威將軍

元嘉十八年蘇摩黎國王遣使

獻方物孝武孝建二年斤陀利國王遣長史獻金銀寶器後廢帝元徵元年婆黎國遣使貢獻此數國皆是佛道

梁天

監初天竺王屈多遣長史竺羅達奉表獻瑠璃唾壺雜香吉貝
等物國臨大江新陶源出崑崙分爲五江總名恒水其水甘美
下有真塩色正白如水精後魏宣武帝時南天竺遣使來獻駿
馬云其國出師子貂豹揮胡昆橐駝犀象有火齊如雲母而紫
色列之則薄如蟬翼積之則如紗縠之重沓有金剛似紫石英
百鍊不銷可以切玉璊瑁金銅鍊鉛錫金縷織成金罽白疊氍
毹氍音塔又有旃檀鬱金香甘蔗諸果石蜜胡椒薑黑塩西
與大秦安息交市海中或至扶南交趾貿易多珊瑚珠璣琅玕
俗無簿籍以齒貝爲貨尤工幻化丈夫致敬極者舐足摩踵而
致其詞家有奇樂倡伎其王與大臣多服錦罽王爲螺髻於頂
餘髮剪之使短丈夫剪髮穿耳垂瑤俗皆徒跣衣重白色怯於

鬪戰有弓箭甲冑亦有飛梯地道木牛流馬之法有文字善天文算曆之術其人皆學悉曇章書於貝多樹葉以記事隋煬帝志通西域遣裴矩應接西蕃諸國多有至者唯天竺不通帝以爲恨天竺王姓乞利陁氏亦曰刹利世有其國不篡殺稻歲四熟禾之長者沒橐駝婦人項飾金銀珠纓絡死者燔骸取灰建窆堵或委野中及河餌鳥獸魚鼈無喪紀謀反者幽殺之小罪贖錢不孝者斷手足劓耳徙邊有文字善步曆學爲梵天書貝多葉以記事國中處處指曰佛故跡也信盟誓傳禁呪能致龍起雨唐武德中國大亂王尸羅逸多勒兵戰無前象不馳鞍士不釋甲因討四天竺皆北面陳之會唐浮屠玄奘至其國尸羅逸多召見曰而國有聖人出作秦王破陣樂試爲我言其爲人玄奘粗言太宗神武平禍亂四夷賓服狀王喜曰我當東面稱之貞觀十五年自稱摩伽陀王遣使者上書帝命雲騎尉梁懷

璩持節尉撫尸羅逸多驚問國人自古亦有摩訶震旦使者至吾國乎皆曰無有戎言中國爲摩訶震旦乃出迎膜拜受詔書戴之頂復遣使者隨入朝詔衛尉丞李義表報之大臣郊迎傾都邑縱觀道上焚香尸羅逸多率羣臣東面受詔書復獻火珠鬱金香提樹二十二年遣右衛率府長史王玄策使其國以蔣師仁爲副未至尸羅逸多死國人亂其臣那伏帝阿羅那順自立發兵拒玄策時從騎纔數十戰不勝皆沒遂剽諸國貢物玄策挺身奔吐蕃西鄙檄召隣國兵吐蕃以兵千人來泥婆羅以七千騎來玄策部分進戰茶磚和羅城三日破之斬首三千級溺水死萬人阿羅那順委國走合散兵復陣師仁擒之俘斬千計餘衆奉王妻息阻乾陀衛江師仁擊之大潰獲其妃王子虜男女萬二千人雜畜二萬降城邑五百八十所東天竺國王尸鳩摩送牛馬三萬餽軍及弓刀寶纓絡迦沒路國獻異物并土

地圖諸老子像玄策執阿羅那順獻闕下有司告宗廟擢玄策
朝散大夫得方士那邏邇婆娑寐自言壽二百歲有不死術帝
改館使治丹命兵部尚書崔敦禮護視使者馳天下採怪藥異
石又使者走婆羅門諸國所謂畔茶法水者出石臼中有石象
人守之水有七種色或熱或冷能銷草木金鐵人手入輒爛以
橐駝鬪轉注瓠中有樹名咀賴羅葉如黎生窮山崖腹前有
巨虺守穴不可到欲取葉者以方鏃矢射枝則落為羣鳥銜去
則又射乃得之其詭譎類如此後術不驗聽還不能去死長安
高宗時盧伽逸多者東天竺烏荼人亦以術進拜懷化大將軍
乾封三年五天竺皆來朝開元時中天竺遣使者三至南天竺
一獻五色能言鳥乞師討大食吐蕃丐名其軍玄宗詔賜懷德
軍使者曰蕃夷惟以袍帶為寵帝以錦袍金革帶魚袋并七事
賜之北天竺一來朝乾元末河隴陷沒遂不復至周廣順三年

西天竺僧薩滿多等十六族來貢名馬宋乾德三年滄州僧道
圓自西域還得佛舍利一水晶器貝葉梵經四十夾來獻道圓
天禧中詣西域在塗十一年住五印度凡六年五印度即天竺
也還經于闐與其使偕至太祖召問所歷風俗山川道里一一
能記四年僧行勤等一百五十七人詣闕上言願至西域求佛
書許之以其所歷甘沙伊肅等州焉耆龜茲于闐割祿等國又
經布路沙加濕彌羅等國並詔諭令人引道之開寶後天竺僧
持替矣來獻者不絕八年冬東印度王子穰結訛囉來朝貢天
竺之法國王死太子襲位餘子皆出家為僧不復居本國有曼
殊室利者乃其王子隨中國僧至焉太祖令館於相國寺善持
律為都人之所傾嚮財施盈溢眾頗嫉之以其不解唐言即偽
為奏求還本國許之詔既下曼殊室利始大驚恨眾僧諭以詔
旨不得已遲留數月而後去自言詣南海附賈人船而歸終不

知所適太平興國七年益州僧光遠至天竺以其王沒徙曩表
來上上今天竺僧施護譯云近聞支那國內有大明王至聖至
明威力自在每慙薄幸朝謁無由遙望支那起居聖躬萬福光
遠來蒙賜金剛吉祥無畏坐釋迦聖像袈裟一事已披掛供養
伏願支那皇帝福慧圓滿壽命延長常為引道一切有情生死
海中渡諸沉溺今以釋迦舍利附光遠上進又譯其國僧統表
詞意亦與沒徙曩同施護者烏填曩國屬北印度西行十二日
至乾陀羅國又西行二十日至曩譏羅賀羅國又西行十日至
嵐婆國又西行十二日至譏惹曩國又西行至波斯國得西海
自北印度行百二十日至中印度中印度西行三程至呵囉尾
國又西行十二日至迦囉拏俱惹國又西行十二日至摩羅尾
國又西行二十日至烏然泥國又西行二十五日至羅囉國又
西行四十日至蘇囉茶國又西行十一日至西海凡中印度行

六月程至南印度又西行九十日至供迦拏國又西行一日至
海自南印度南行六月程得南海皆施護之所述云八年僧法
遇自天竺取經回至三佛齊遇天竺僧彌摩羅失黎語不多令
附素願至中國譚經上優詔召之法遇復募緣製龍寶蓋袈裟
將復往天竺表乞給所經番國敕書遂賜三佛齊國王邀至葛
士羅國主司馬信芒如蘭國王讚怛羅西天王子謨馱仙書以
遣之奔黑中衛州僧辭濟自西域還與胡僧密怛羅奉北印度
王及金剛坐王那爛陀書來又有婆羅門僧永世與波斯外道
阿里煙同至京師永世自言本國名利得國王姓牙羅五得名
阿若你縛衣黃衣戴金冠以七寶為飾出乘象或肩輿以音樂
螺鼓前導多游佛寺博施貧乏其妃曰摩訶你衣絀縷金紅衣
歲一出多所振施人有冤抑俟王及妃出游即迎隨申訴署國
相四人庶務並委裁制五穀六畜果實與中國無異市易用銅

錢有文漫圓徑如中國之制但實其中心不穿貫耳其國東行
經六月至大食國又二月至西州又三月至夏州阿里煙自云
本國王號黑衣姓張名哩里没用錦綵為衣每游獵三二日一
還國署大臣九人治國事無錢貨以雜物貨易其國東行經六
月至婆羅門至道二年八月有天竺僧隨舶至海岸持帝鐘鈴
杵銅鈴各一佛像一軀貝葉梵書一夾與之語不能曉天聖三
年九年西印度僧愛賢智信護等來獻梵書經各賜紫方袍束
帶五年二月僧法吉祥等五人以梵書來獻賜紫方袍景祐三
年正月僧善稱等九人貢梵經佛骨及銅牙菩薩像賜以束帛
石湖范氏吳船錄曰乾德二年詔沙門三百人入天竺求舍
利及貝多葉書有繼業三藏姓王氏耀州人預遣中丞開寶
九年始歸寺所藏涅槃經一函四十二卷業於每卷後分記
西域行程雖不甚祥然地里大略可考世所罕見錄于此以

備國史之闕業自階州出塞西行由靈武西梁甘肅瓜沙等
州入伊吳元朔此高昌焉耆于闐踈勒大石諸國度雪嶺至
布路州國又度大蔥嶺雪山至伽濕彌羅國西登大山有薩
埭太子按崖銅虎處遂至健他羅國謂之中印土又西至庶
流波國及左欄陀羅國國有二寺又西過四大國至大曲女
城南臨滔牟河北背洹河塔廟甚多而無僧尼又西二程有
寶階故基又西至波羅奈國西城相距五里南臨洹河又西
北十許里至鹿野苑塔廟佛跡最夥業自云別有傳記今不
傳矣南行十里渡恒河河南有大浮屠自鹿野苑西至摩羯
提國館於漢寺寺多租入八村隸焉耆徒往來如歸南與杖
林山相直巍峯巋然山北有優波掬多石室及塔廟故基西
南百里孤山名鷄足三峯云是迦葉入定處又西北百里有
菩提寶座城四門相望金剎座其中東向又東至尼連禪州

東岸有石柱記佛舊事自菩提座東南五里至佛苦行處又西三里至三迦葉村及牧牛女池金剛座之北門外有師子國伽藍又北五里至伽耶城又北十里至伽耶山云是佛說寶雲經處又自金剛座東北十五里至正覺山又東北三十里至骨磨城業館於鰍羅寺謂之南印土諸國僧多居之又東北四十里至王舍城東南五里有降醉象塔又東北登大山細路盤紆有舍利子塔又臨澗有下馬迎風塔度絕壑登山頂大塔廟云是七佛說法處山北平地又有舍利本生塔其北山半曰鷲峰云是佛說法華經處山下即王舍城城北山趾有溫泉二十餘井又北有大寺及伽蘭陁竹園故跡又東有阿難半身舍利塔溫湯之西有平地直南登山腹有畢鉢羅窟業止其中誦經百日而去窟西復有阿難證果塔此去新王舍城八里日往乞食會新王舍城中有蘭若隸漢寺

又有樹提迦故宅城其西有輪王塔又北十五里有那爛陀寺寺之南北各有數十寺門皆西向其北有四佛座又東北十五里至烏巔頭寺東南五里有聖觀自在像又東北十里至伽濕彌羅寺寺南距漢寺八里許自漢寺東行十二里至却提希山又東七十里有鷓鴣寺西北五十里有支那西寺古漢寺也西北百里至花氏城育王故都也自此渡河北至毗耶離城有維摩方丈故跡又至拘尸那城及多羅聚落踰大山數重至泥波羅國又至磨逾里過雪嶺至三耶寺由故道自此入階州

摩揭它

摩揭它一曰摩伽陀本中天竺屬國環五十里土沃宜稼穡有異稻巨粒號供大人米王居拘闍揭羅布羅城或曰俱蘇摩補羅曰波吒釐子城北頻旃伽河唐貞觀二十一年始遣使者自

通二天子獻波羅樹類白楊太宗遣使取熬糖法即詔揚州
上諸蔗榨瀋如其劑色味愈西域遠甚高宗又遣王玄策至其
國摩訶菩提祠立碑焉後德宗自製鍾銘賜那隴陀祠又有那
揭者亦屬國也貞觀二十年遣使者貢方物烏茶者一曰烏萇
直天竺南地廣五十里東距勃律六百里西屬賓四百里山谷
相屬產金鐵蒲萄鬱金香熟人柔詐善禁架術國無刑殺抵
死者放之窮山罪有疑飲以藥視溲清濁而決輕重有五城王
居術菴藥利城一曰菴揭菴城東北有達麗羅川即烏萇舊地
貞觀十六年其王達摩因陀訶斯遣使者獻龍腦香璽書優答
大食與烏萇東鄙接開元中數誘之其王與骨咄俱位二王不
肯臣玄宗命使者冊為王章求拔國或曰章揭拔本西羗種居
悉立西南四山中後徙山西與東天竺接衣服略相類因附之
地袤八九百里勝兵二千人無城郭好鈔暴商旅患之貞觀二

十年其王羅利多菩伽因悉立國遣使入朝玄策之語中天竺
發兵來赴有功由是職貢不絕悉立當吐蕃西南戶五萬城邑
多旁澗谿男子縮束頭衣氍毹婦人辮髮短裙婚姻不以財聘
其穀宜稅稻麥豆死者葬于野不封樹喪制為黑衣滿年而除
刑有刑劓常羈屬吐蕃

車離

車離後漢時通焉居沙奇城一名禮維持一名沛隸王在天竺
東南三千餘里大國也其土氣物類與天竺同別城數十皆稱
王其人怯弱地東南西北方數千里人皆長八尺乘象駱駝往
來隣國有寇乘象以戰

師子國

師子國東晉時通焉天竺旁國也在西海之中延袤二千餘里
多出奇寶其地和適無夏冬之異五穀隨人所種不須時節其

國舊無人止有鬼神有龍居之諸國商賈來共市易不見其形
似珍寶明其所堪價商人依價取之諸國人聞其土樂因此競
至或有停住者遂成大國能馴揚神師子遂以為名風俗與婆
羅門同而尤敬佛法安帝義熙初遣使獻玉佛像高四尺二寸
五色潔潤形制殊特殆非人工歷晉宋代在建康瓦官寺先有
戴安道手制佛像五軀及顧長康畫維摩詰并玉像時人謂三
絕至齊東昏逆毀玉像前軀臂次取身為毀妾潘貴妃作釵釧
時咸愛宋文帝元嘉五年其王刹刹摩訶南遣使貢獻梁武帝
情之
大通元年後王迦葉伽羅訶黎耶亦遣使貢獻杜環記師子國
婆羅門即南天竺也國之北人盡胡貌秋夏炎旱國之南人
蓋餘面四時霖雨從此始有佛法等舍人皆僭耳布裹唐
總章三年遣使來貢天寶初尸羅迷伽再遣使獻大珠鈿金寶
纓象齒白氍

高附

高附後漢時通馬在大月氏

大國也其俗似天竺而弱

善賈販內富於財所屬無常天竺罽賓安息三國疆即得之弱
則失之後漢史云先未常屬月氏前漢書以為五翕侯
數誤矣後屬安息及月氏破安息始得高附

文獻通考卷之三十三十八

文獻通考卷之三百三十九

宋鄱陽 馬 端臨 貴與 著

明蘄陽 馮 天馭 應房 較刊

四裔考 大秦

大秦一名犁鞞鞞居言反一云前漢時犁鞞國也後漢時始通焉其國在西海

之西亦云海西國其王治安都城官室皆以水精為柱從條支

西度海曲萬里去長安蓋四萬里其國平正人居星布其地東

西南北各數千里有四百餘城小國沒屬者數十西有大海海

西有遲散城王城有官曹簿領而文字習胡人皆髦頭而衣文

繡亦有白蓋小車旌旗之屬又十里一亭三十里一墩一如中

州地多獅子遮害行旅不百餘人持兵器輒為所食其王無常

人皆循立賢者有災異及風雨不時輒廢而更立受放者無怨

其人長大平正有類中國故謂之大秦或曰本中國人也玉有

駭雞犀

抱朴子云通天犀有一白理如繩者以盛米置合會諸羣雞中欲啄米至輒驚去故南人名為駭雞也

杏煎其汁以為蘇合土為金銀奇寶夜光璧明月珠琥珀琉璃

神龜白馬朱髦瑇瑁玄熊赤璃壁毒鼠大貝車渠廣雅云車渠渠石似玉瑪瑙

石似玉寶出西海有養者似狗多方力獷惡寶截宗反北附庸小邑

有羊羔自然生於土中候其欲萌築墻護之恐獸所食也其臍

與地連割之絕則死擊物驚之遂絕逐水草無羣又有木難出

翅鳥口中結沫所成碧色珠也土人珍之曹子建云珊瑚間木難有幻人

能額上為炎燼手中作江湖舉足而珠玉白墮開口則藩耗亂

出前漢武帝遣使至安息安息獻犁靬幻人二皆感眉峭鼻亂髮拳鬚長四尺五寸此人志反有織成細布

言用水羊毛名曰海中布作毳毼毼毼帳之屬其色又鮮於

海東諸國所作也又常利得中國縑素解以為胡綾紺紋數與

安息諸胡交市於海中西南漲海中可七八百里行到珊瑚洲

水底有盤石珊瑚生其上大秦人常乘大船載鐵網令水工沒

先入視之可下網及下初生白而漸漸似苗拆甲歷一歲許出

網目間變作黃色支格交錯高極三四尺大者圍尺餘三年色

乃赤色復沒視之知可採便以鐵鈔發其根乃以索繫網使人

於船上絞車舉出還國理截恣意所作若大時不舉便盡敗其

國以金銀為錢銀錢十當金錢一人質直市無二價穀食常

賤國用富饒鄰國使到其界首者乘驛詣王都至則給以金錢

其王常欲通使於漢而安息欲以漢繒絲與之交市故遮閉不

得自達又塗經大海商客往來皆賫三歲糧是以至者稀桓帝

延嘉初大秦王安敦遣使自日南徼外獻象牙犀角瑇瑁始乃

一通焉其所表貢並無珍異疑傳者隱之至晉武帝大康中其

王遣使貢獻或云其國西有弱水流沙近西王母所處幾於日

所入也外國圖云從隅臣北有國名大秦其種長大身丈五六尺桂環經行記云拂菻國有若國西隔山數千里亦曰

大秦其人顏色紅白男子悉著素衣婦人皆服珠錦多工巧善織絡或有俘在諸國守死不改鄉風坵墟妙者天下莫比王城

曰齊考

方八十里四面境上各數千里勝兵約有百萬常與大食相禦
西枕西海南枕南海北接可薩突厥西海中亦有市客土同和我
往則彼去彼來則我歸責者陳之於前買者謂之於後皆以其
有置諸物傍待領直然後收物名曰鬼市又聞西有女國感水
而生又云摩隣國在秧薩羅國西南渡大磧行二千里至其國
其人黑其俗廣少米麥無草木馬食乾魚人食鵲莽鵲莽即波
斯粟也瘴癘特甚諸國陸行之所經山胡則一種法有數般有
大食法有大秦法有尋法其尋法其尋法其尋法其尋法其尋法
食不語其大食法者以弟子親戚而伴與縱有微過不至相
累不食猪狗驢馬等肉不拜國王父母之尊不信鬼神祀天而
已其俗每七日一假不買賣不出納唯飲酒放浪終其國東南
日其大秦善醫眼及痢或未病先見或開腦出蟲
通交趾又水道通益州永昌郡多出異物大秦西海水西有
河河西南流河西有南北山山西有赤水西有白玉山玉山西
有西王母山王為堂室云從安息西界循海曲亦至大秦廻萬
餘里於彼國觀日月星辰無異中國而前史云條支西行百里
日入處失之遠矣唐貞觀十七年拂菻王波多力新唐書云拂
也遣使獻赤玻璃綠金精下詔答賚大食疆而伐之遂臣屬焉
乾封至大足再朝獻開元七年因吐火羅大酋獻師子羚羊

小人

小人在大秦之南軀纔三尺其耕稼之時懼鶴所食大秦每備
助之小人竭其珍以酬報

軒渠

軒渠其國多九色鳥青口綠頸紫翼紅膺紺頂丹足碧身紺背
玄尾亦名九尾鳥亦名錦鳳其青多紅少謂之繡鸞常從弱水
西來或云是西王母之禽也其國幣貨同三童國

三童

三童在軒渠國西南千里人皆眼有三精珠或有四舌者能為
一種聲亦能俱語常貨多用蕉越犀象作金幣率效國王之面
亦效王后之面若丈夫交易則用國王之面王死則更鑄已上
與大秦隣
按故附之

澤散

澤散魏時聞焉屬大秦其治在海中央北至驢分水行半歲風疾時一月到最與安息城谷相近西南詣大秦都不知里數

驢分

驢分魏時聞焉屬大秦其治去大秦都二千里從驢分城西之大秦度海飛橋長二百四十里發海道西南繞海道直西行至焉

堅昆

堅昆魏時聞焉在康居西勝兵二萬人隨水草畜牧多貂有好馬

呼得

呼得魏時聞焉在葱嶺北烏孫西北康居東北勝兵萬餘人隨畜牧出好馬亦多貂

丁令

魏時聞焉在康居北勝兵六萬人隨畜牧出名鼠皮白子其子皮此上三國堅昆中央俱去匈奴單于庭安習水七千里南至車師六國五千里西南去康居界二千里西去康居王庭八千里或以爲此丁令則匈奴北丁令也而此丁令在烏孫西似其別種也又匈奴北有屈射國有隔志國有新犁國明北之南自復有丁令非烏孫西丁令也烏孫長老言北丁令有馬腦國其人聲音似鷹鴛從膝以上身至頭人也以下生毛馬腦馬蹄不騎馬而走疾于馬勇健敢戰

短人

短人魏時聞焉在康居西北男女皆長三尺人衆甚多去奄蔡諸國甚遠康居長老傳聞嘗有商旅行北方迷惑失道而到斯國中甚多真珠夜光明月珠見者不知名此國號言以度此國去康居可萬餘里

突厥本末記云突厥窟北馬行月短人國長者不踰三尺亦有二尺者頭少

毛髮若羊胞之狀突厥呼為羊胞頭國其傷無他種類相侵俗
無寇盜但有大鳥高七八尺常伺短人啄而食之短人皆持弓
矢以為之備案此亦在西
北即魏畧云短人國是也

波斯

波斯後魏時通焉在達曷水之西都宿利城後周史云蘇利城隋史云蘇蘭城記
錄音訛其實也有河經其城中南流即條支之故地也大月氏之別
種其先有波斯匿王其子孫以王父字為氏因為國號焉王姓
波斯戶十餘萬東去中國萬餘里西去海數百里東南去穆國
四千餘里西北至拂菻四千五百里有樓觀屋宇佛寺城西十
五里有土山山周迴高大其勢連接甚遠中有鷲鳥噉羊上人
極以為患其土坐金羊座戴金花冠衣錦袍織成帔飾以真珠
寶物其俗丈夫剪髮戴白皮帽貫頭衫兩肩近下開之并布帔
緣以織成婦人服大衫帔仍貫五色珠絡之于膊王御之
擇諸子內賢者密書其名封之於庫諸子及大臣皆莫之

王死衆乃共發書視之其封內有名者即立以為王餘子各出
就邊任兄弟更不相見也國人號王曰醫噴音訛妃曰陟率王
之諸子曰殺野其刑法重罪懸諸竿射而殺之次則繫獄新王
立乃釋之賦稅准地輸銀錢事大神天神婚合不擇尊卑於諸
夷中最為醜穢死者多棄尸於山一月治服城外有人別居唯
知喪葬之事號為不淨人若入城市搖鈴自別以六月為歲首
氣候暑熱家自藏冰其地多砂磧引水溉灌其五穀及禽獸與
中州畧同唯無稻黍土出名馬及駝富室至有數千頭者出象
師子多良犬有大鳥形如橐駝有兩翼飛而能高食草與肉
亦能噉人有大鳥如真珠頗黎珊瑚琉璃瑪瑙水精瑟瑟金銀
鑰石金剛火齊銅錫鑛鐵朱砂水銀錦疊細布氍毹毼毼護那
越諾布金縷織成赤糜皮薰陸鬱金蘇合青木等香胡椒薑撥
石蜜千年棗香附子訶黎勒無食子鹽綠雌黃又有優鉢曇花

鮮華可愛地有鹹池俗尊右下左祠天地日月水火戰乘象一
象士百人負則盡殺叛者鐵灼其舌瘡白為直黑為曲魏神龜
中其國遣使上書貢物云大國天子天之所生願日出處常為
漢中天子波斯國王居和多千萬敬拜朝廷嘉納之自此每使
朝獻赤帝二年其王又遣使獻方物梁中大通二年始通江左
遣使獻佛牙隋煬帝時遣雲騎尉李昇使通波斯尋有使隨呈
貢方物隋末西突厥葉護可汗討殘其國而不能有唐貞觀十
二年遣使朝貢又獻活褥蛇狀類鼠色正青長八九寸能入穴
取鼠後其王為大酋所逐大食復攻之遣使告難高宗以遠不
可師謝遣龍朔初又訴為大食所侵時天子遣使到西域分置
州縣以疾陵城為波斯都督府拜其王為都督俄為大食所攻
雖不能國咸亨中猶入朝授右武衛將軍死始其子泥泥師
貞觀調露元年詔裴行儉將兵護還將復王其國以道

碎葉行儉還泥涅師因客土火羅二十年部落益離散景龍初
復來朝授左威衛將軍病死西部獨存開元天寶間遣使者十
輩獻碼碯狀如火毛繡舞延乾元初從大食襲廣州焚倉庫廬舍
浮海走大曆時復來獻又有陀拔斯單者或曰陀拔薩憚其國
三面阻山北瀕小海居婆里城世為波斯東大將波斯滅不能
臣大食天寶五載王忽魯汗遣使入朝封為歸信王後八年遣
子自會羅來朝拜右武衛員外郎即將賜紫袍金魚留宿衛為
黑衣大食所滅貞觀後遠小國石遣使來朝獻有司未嘗參考
本末者今附之左方曰火羅彌波斯接貞觀十八年與摩羅
游使者借朝二十一年有使送三獻佛土葉亞五葉赤華紫須
龍朔元年多福王薙髮脩羅國遣使來朝德章元年有末
陀提王開元五年有習阿薩發遣使來朝貞觀七年訶
毗施王捺塞因吐火羅大言羅遣使來朝天寶時來

大食通鑑卷三十一

朝者曰俱蛄邪曰舍摩曰威遠
曰寔城曰新城曰俱位凡八國
城在大雪山勃律河此地寒有
助小勃律為中國侯新城之國
赤曰新城曰小石國城後為葛

悅般

悅般國在烏孫西北其先匈奴地單子之部落為漢車騎將軍
竇憲所逐北單于度金微山西走康居其羸弱不能去者住龜
茲北地方數千里衆可二十餘萬涼州人猶謂之單于王其風
俗言語與高車同而其人清潔於胡俗剪髮齊眉以飾餽塗之
是豈然光澤日三澡漱然後飲食其國南界有大山山傍石皆
焦鎔流地數十里乃疑堅人取以為藥即石流黃也與蠕蠕結
好其王嘗將數千人入蠕蠕國欲與大檀相見入其界百餘里

見其部人不浣衣不綰髮不洗手婦人口舐器物王謂其從臣
曰汝曹誑我將我入此狗國中乃馳還大檀遣騎追之不及自
是相仇讎數相征討魏真君九年遣使朝獻并送幻人稱能割
人喉脉令斷擊人頭令骨陷出血出或數升或盈斗以草藥納
其口中令嚼咽之須臾血止養瘡一月復常又無痕癥世疑其
虛乃取死罪囚試之皆驗云中國諸名山皆有此草乃使人受
其術而厚遇之又言其國有大術者蠕蠕來抄掠術人能作寒
雨盲風大雪及行潦蠕蠕凍死漂亡者十二三是歲再遣使朝
貢求與官軍東西齊契討蠕蠕大武嘉其意命中外諸軍戒嚴
以淮南王他為前鋒襲蠕蠕仍詔有司以其鼓舞之節施於樂
府自後每使朝貢

伏盧尼

伏盧尼後魏時通焉治伏盧尼城在波斯國西北有大河南流

中有鳥其形似人亦有如索駝馬者皆有翼常居水中出水便
死城北有云尼山出銀珊瑚琥珀多獅子

朱俱波

朱俱波後魏時通焉亦名朱居槃國漢子合國也今并有之漢
西夜蕭率依耐得若四國之地在于闐國西千餘里其西至渴
槃國南至女國三千里北至踈勒九百里南至葱嶺二百里其
王本踈勒國人魏畧西戎傳曰西夜并屬踈勒宣武末平中朱居槃國遣使朝
貢其人言語與于闐相似其間小異人貌多同華夏亦類踈勒
唐武德以後頻遣使朝貢

渴槃陀

渴槃陀後魏時通焉亦名漢陀國亦名渴羅國治葱嶺中在朱
俱波國西至護密國其南至懸度山無定界北至踈勒國界西
北至判汗國其王本踈勒人累代相承以居此國有戶二千餘

懸度山在國西南四百里懸度者石山也谿谷不通以繩索相
引而度其間四百里中往往有棧道因以為名今按懸度葱嶺
迤邐相屬郵置所絕道阻且長故行人由之莫能分別然法顯
宋雲所經即懸度山也又有頭痛山在國西南鄉罽賓歷大頭
痛小頭痛之山赤土身熱之阪宋唐異物志云大頭痛小頭痛
之者身熱頭痛夏不可行則至死唯冬可行尚嘔吐山有毒藥氣之所為也冬乃枯歇故可行也其葱嶺俗號
極嶷山今按葱嶺周環其國衣服人貌語音與于闐相似其間
多有異者書與婆羅門同國中咸事佛人山居勁健雜人多而
胡少有音樂兵器有甲鎗弓刀國法殺人劫賊者死餘徵罰其
稅雜輸之服飾婚姻同踈勒王坐人牀死者埋殯七日為孝太
武帝大延三年朝獻於後不絕

栗弋

栗弋後魏通焉在葱嶺大國一名栗特一名特拘夢出好馬牛

羊蒲萄諸菓出美蒲萄酒其土地水美故也出大禾高丈餘子如胡豆在安息北五千里附庸小國四百餘城太武時遣使朝貢

阿鈞羗

阿鈞羗後魏通焉在莎車西南國西有懸度山其間四百里中往往有棧道下臨不測之淵人行以繩索相持而度土有五穀諸菓市用錢為貨居止立宮室有兵器

副貨

副貨後魏通焉東至阿副使且國西至沒誰國中間相去千里南有連山不知名北至奇沙國相去千五百里宜五穀蒲萄唯
有駝騾國王有黃金殿下有金駝七頭各高三尺孝文帝時其王遣使朝貢

疊伏羅

後魏通焉去代三萬一千里國中有勿悉城北有疆奇西流有白象土宜五穀宣武帝時遣使貢方物

石國

石國隋時通焉居於藥殺水都柘析城方千餘里本漢大宛北鄙之地東與北至西突厥界西至波臘國界西南康居界南至率都沙那國界王姓石國城之東南立屋置座於中正月六日七月十五日以王父母燒餘之骨金甕盛之置于床上巡繞而行散以香花雜果王率臣下設祭焉禮終王與夫人出就別帳
帳下以次列坐而饗宴有粟麥多良馬南去鏐音汗六百里東
南去瓜州六千里嘗貳于突厥射匱可汗滅之令特勒旬攝其
國事隋大業五年遣使朝貢唐武德貞觀間數獻方物顯慶三
年以瞰羯城為大宛都督府授其王都督開元初封其君長為
石國王二十八年又冊順義王明年其王上言今突厥已屬天

可汗惟大食為諸國患請討之天子不許天寶初封王子那俱
車鼻施為懷化王賜鐵券久之安西節度使高仙芝効其無蕃
臣禮請討之王約降仙芝遣使者護送至開遠門斬闕下於是
西域皆怨王子走大食乞兵攻怛邏斯城敗仙芝軍自是臣大
食寶應時遣使朝貢社環經行記云其國城一名楮支一名大宛天寶中鎮西節度使高仙芝禽其王及
妻子歸京師國中有二水一名真珠河一名質河並西北流土
地平敞多果實出好犬良馬又云碎葉國從安西西北千餘里
有勃達嶺嶺南是大唐北界嶺北是突厥騎施南界西南至葱
嶺二千餘里其水嶺南流者盡過中國而歸東海嶺北流者盡
歸胡境而入北海又北行數日度雪海其海在崑崙山春夏常雨
雪故曰雪海有細道傍往往有水孔嵌空萬仞轉墮者莫知
數在勃達嶺北行千餘里至碎葉城天寶七年北庭節度使王正見
而不凍故曰熱海又有碎葉城天寶七年北庭節度使王正見
薄伐城壁摧毀邑居零落昔交河公主所居止之所建大雲寺
猶存其川西接石國約長千餘里川中有異姓部落有異姓突
厥各有一馬數萬城堡間雜日尋干戈凡是農人皆環甲冑專
相虜掠以為奴婢其川西頭有城曰但羅斯石國人鎮節天寶
十年高仙芝軍敗之地從此至西海以來自三月至九月天無
雲雨皆以雪水種田宜大麥小麥稻禾豌豆飲蒲萄酒藥
酒醋

東女

東女亦曰蘇伐刺拏瞿咀羅羌別種也西海亦有女自王故稱
東別之東與吐蕃党項茂州接西屬三波訶北距于闐東南屬
雅州羅女蠻白狼夷東西行盡九日南北行盡二十日有八十
城以女為君居康延川巖險四繚有弱水南流縫革為船戶四
萬勝兵萬人王號賓就官曰高霸黎猶言宰相也官在外者率
男子為之凡號令女官自內傳男官受而行之王侍女數百五
日一聽政王死國人以金錢數萬納王族求淑女立之凡二次
為小王王死因以為嗣或姑死婦繼無篡奪所居皆重屋王九
層國人六層王服青毛綾裙被青袞袖委於地冬羊裘飾以文
錦為小鬟髻耳垂璫足曳鞵鞞履俗輕男子貴者咸有侍男
被髮以青塗面惟務戰與耕而已子從母姓地寒宜麥畜羊馬
出黃金風俗大與天竺同以十一月為正巫者以十月詣山中



布糟麥咒呼羣鳥俄有鳥來如雞狀剖視之有穀者歲豐否卽有災名曰烏卜居喪三年不易服不櫛沐貴人死剥藏其皮肉骨鑿之揉金屑瘞之王之葬殉者至數十人隋開皇六年遣使入朝貢唐武德時王湯滂氏始遣入貢高祖厚報爲突厥所掠不得通貞觀中使復至太宗墾制慰撫顯慶初遣使高霸黎文與王子三盧來朝授右監門中郎將其王斂臂使大臣來請官號武后冊拜斂臂左玉鈐衛員外將軍賜瑞錦服天授開元間王及子再來朝詔與宰相宴曲江封王戊夫爲歸昌王左金吾衛大將軍後乃以男子爲王貞元九年其王湯立悉與白狗君及哥隣君董卧庭逋租君鄧吉知南水君薛尚悉曩弱水君董避和悉董君湯悉贊清遠君蘇唐磨咄霸君董藐蓬皆詣劍南韋臯求內附其種散居西山弱水雖自謂王蓋小小部落耳自失河隴悉爲吐蕃羈屬部數千戶輒置令歲督絲絮至是猶上

天寶所賜詔書臯處其衆於維雷等州賜牛糧治生業立悉等入朝差賜官祿於是松州差二萬口相踵入附立悉等官刺史皆得世襲然陰附吐蕃故謂之兩舌羌

西女

西女國在葱嶺之西其俗與東女畧同種皆女子多珍價附佛蘇君長歲遣男子配焉俗產男子不舉唐貞觀八年朝貢使至

吐火羅

吐火羅一名土壑宜後魏時吐呼羅國也隋時通焉都葱嶺西五百里在烏滸河南卽媯水也與挹怛雜居勝兵十萬人皆習戰俗奉佛多男少婦人故兄弟通室婦人五夫則首戴五角十夫戴十角男子無兄弟者則與他人結爲昆季方始得妻不然終身無婦矣生子屬其長兄被服文字與于闐畧同城北有頗黎山南崖穴中有神焉國人每牧馬於其側時產名駒皆汗血

焉其北界則漢時大宛之地南去曹國千七百里東去瓜州六千七百里大業中遣使來貢唐初屬西突厥高宗永徽初遣使獻大鳥高七尺其色玄足如駝鼓翅而行日三百里能噉鐵夷俗謂為駝鳥龍朔元年吐火羅置州縣使王名遠進西域圖記并請于闐以西波斯以東十六國分置都督府及州八十縣一百軍府一百二十六仍於吐火羅國立碑以紀聖德帝從之開元天寶間數獻馬騁異藥乾陀婆羅二百品紅碧玻璃乃冊其君骨咄祿頡達度為吐火羅葉挹怛王其後隣胡羯師謀引吐蕃攻吐火羅於是葉護失里怛伽羅丐安西兵助討帝為出師破之乾元初與西域九國發兵為天子討賊肅宗詔隸朔方行營

劫國

劫國隋時聞焉在葱嶺中西與南俱與賚彌國界接西北至挹

怛國去長安萬二十里有戶數萬氣候熱有稻麥粟豆羊馬出洛沙青黛婚姻同突厥死亡棄於山唐武德二年遣使貢寶帶金鎖頗梨水精盃各一頗梨四百九十枚大者如棗小者如酸棗

陀羅伊羅

陀羅伊羅隋時聞焉在烏茶國北大雪山坡上綠梯登山接七百梯方到其國

越底延

越底延國隋時聞焉治辛頭河北南至婆羅門國二千里西北至賚彌國千餘里東北至瓜州五千四百里其王婆羅門種類戶數萬有弓矢刀稍皮甲國法不殺人重罪流輕者杖國無課稅其俗事佛書同婆羅門王及庶人被髮衣錦袍不開縫貧者衣白疊婦人為髻衣裙衫被長巾俗清潔氣候溫多稻有羊馬

多牛出輸石訶黎勒石密實皮細疊

大食

大食唐末徵中遣使朝貢云其國在波斯之西或云初有波斯胡人若有神助得才殺人因招附諸胡有胡人十一來據次第摩首受化為王此後衆漸歸附遂滅波斯又破佛菴及婆羅門城所當無敵兵衆有四十二萬有國以來三十四年矣初王已死次傳第一摩首者今王即是第三其王姓大食其國勇夫鼻大而長瘦黑多鬚鬢以婆羅門婦女多端麗亦有文學與波斯不同出駝馬驢騾我羊等土多砂石不堪耕種無五穀唯食駝象等肉破波斯拂菻始有米麵敬事天神又云其王嘗遣人乘船將衣糧入海經涉八年未極西岸於海中見一方石石上有樹枝赤葉青樹上摠生小兒長六七寸見人不語而皆能笑動其羊脚頭著樹枝人摘取入手即乾黑其使得一枝還今在大

食王處

杜環經行記云一名亞俱羅其大食王號暮門都此處藏其面無問貴賤一日五時禮天食肉作齋以殺生為功德繫銀帶佩銀刀斷飲酒禁音樂人相爭書不至歐擊又有禮堂堂易好非劫竊細行謾言安已危人欺貧虐賤有一於此罪莫大焉凡有征戰為敵所戮必得生天殺其敵人獲福無量率土京化從之如流法唯從寬葬唯從儉郭郭之內開之申天地所生無物不有四方輻湊萬貨豐饒似中國寶釐每至節日將獻貴人琉璃器街巷刻石木為盧舍有似中國寶釐每至節日將獻貴國同蒲萄人千餘其蔓青根大如斗而圓味甚美餘菜亦與諸女甲反師香草貴者有二一名查塞萃蒲孔反一名藜蘆莢綾緜機杼金銀匠畫匠漢匠起作畫者京兆人樊淑劉泚織絳者河東人也獲腹小脚腕長善者日走千里其俗云西海濱龍與馬交所產也獲腹小脚腕長善者日走千里其俗云西海濱龍與馬交長者日馳千里又有駝鳥高四尺以上脚似駝蹄頸項勝得人障其氣候溫土無冰雪人多瘡痂一年之內十中五死今吞滅四五十國皆為所役屬多分其兵鎮守其境盡於西海焉又云未祿國在亞細亞國西南七百餘里胡姓末者茲土人也其城百四十五里用鐵為城門城中有鹽池又有兩所佛寺其境東西流沙南有大河入其境分渠數百灌溉一川其土沃饒其人淨潔墻宇高厚市塵平正木既雕刻土亦繪畫又有細軟疊布

羔羊皮裘估其上者直銀錢數百果有紅桃白榛過白黃李瓜
大者名尋支十餘人食一顆輒足越瓜長四尺以上菜有蔓菁
蘿蔔長葱蒜芝薑胡芹葛藍單達尚香笑蔬瓠蘆尤多游荷
又有黃牛野馬水鴨石雞其俗以五月為歲歲以畫缸相獻有
打毬節鞦韆節其大食東道使鎮於此從此至西海以來大食
波斯參雜居止其俗禮天下食自死肉及宿肉以香油塗髮又
云苦國在大食西界周迴數千里造屋兼瓦壘石為壁米穀殊
賤有大川東流入亞俱羅商客糴此糴彼往來相繼人多魁梧
衣裳寬大有似儒服其苦國有五節度有兵馬一萬以開元初
上北接可薩突厥可薩北有突厥足似牛蹄好啖人肉開元初
復遣使獻馬鈿帶謁見不拜有司將劾之中書令張說謂殊俗
慕義不可寘于罪玄宗赦之使者又來辭曰國人止拜天見王
無拜也有司切責乃拜十四年遣使蘇黎滿獻方物拜果毅賜
緋袍帶或曰大食族中有孤列種世酋長號白衣大食種有二
姓一曰盤尼末換二曰奚流有摩訶末者勇而智眾立為主關
地三千里克夏臘城傳十四世至末換殺兄伊疾自王下怨其
忍有呼羅珊木鹿人並波悉林將討之狗眾曰助我者皆黑衣
俄而眾數萬即殺末換求奚深種孫阿蒲羅拔為王更號黑衣

大食蒲羅死 弟阿蒲恭拂立至德初遣使者朝貢代宗取其兵
平兩京阿蒲 忝拂死子遂地立死弟訶論立貞元時與吐蕃相
攻吐蕃歲西 師故鮮盜邊十四年遣使者含差烏鷄沙北三人
朝皆拜中郎 將資遣之宋乾德四年僧行勤游西域因賜其王
書以招懷之 開寶元年遣使來朝貢四年又貢方物以其使李
訶末為懷化 將軍特以金花五色綾紙寫官詔以賜是年本國
及占城闍婆 又致貢物于李煜煜不敢受遣使來上因詔今後
勿以為獻六 年遣使來貢方物七年九年皆遣使入貢太平興
國二年遣使 貢方物其從者目深體黑謂之崑崙奴詔賜其使
襲衣器幣從 者緣帛有差四年復有朝貢使至雍熙元年國人
花茶復來獻 花綿越諾揀香白龍腦白沙糖薔薇水琉璃器淳
化四年又遣 其副蕃長李亞勿來貢其國舶主蒲希密至南海
以老病不能 詣闕乃以方物附亞勿來獻希密進象牙乳香質

大食蒲羅死 弟阿蒲恭拂立至德初遣使者朝貢代宗取其兵
平兩京阿蒲 忝拂死子遂地立死弟訶論立貞元時與吐蕃相
攻吐蕃歲西 師故鮮盜邊十四年遣使者含差烏鷄沙北三人
朝皆拜中郎 將資遣之宋乾德四年僧行勤游西域因賜其王
書以招懷之 開寶元年遣使來朝貢四年又貢方物以其使李
訶末為懷化 將軍特以金花五色綾紙寫官詔以賜是年本國
及占城闍婆 又致貢物于李煜煜不敢受遣使來上因詔今後
勿以為獻六 年遣使來貢方物七年九年皆遣使入貢太平興
國二年遣使 貢方物其從者目深體黑謂之崑崙奴詔賜其使
襲衣器幣從 者緣帛有差四年復有朝貢使至雍熙元年國人
花茶復來獻 花綿越諾揀香白龍腦白沙糖薔薇水琉璃器淳
化四年又遣 其副蕃長李亞勿來貢其國舶主蒲希密至南海
以老病不能 詣闕乃以方物附亞勿來獻希密進象牙乳香質

鐵紅絲古貝五色雜花番錦白越諾琉璃瓶無名異蓋徽水等
詔賜希密教書錦袍銀帶束帛以答之至道元年其國船主蒲
押陀黎齋蒲希密表獻白龍腦膻臍龍鹽眼藥白沙糖千年
棗五味子偏桃薔薇水乳香山子蕃錦駝毛褥面白越諾引對
於崇政殿譯者代奏云父蒲希密因緣射利泛舶至廣州逮今
五稔未歸母令臣遠來尋訪昨至廣州見之具言前歲蒙皇帝
聖恩降赦書賜以法錦袍紫綾纏頭間塗金銀鳳瓶一對綾絹
二十疋今令臣奉章來謝以方物致貢太宗因問其國對云與
大秦國相隣爲其統屬今本國所管之民裁及數千有都城界
山海間又問其山澤所出對云唯犀象香藥問犀象以何法可
取對云象用象媒誘致漸以大繩羈縻之耳犀則使人升大樹
操弓矢伺其至射而殺之其小者不用弓矢可以捕獲上賜以
襲衣冠帶被褥等物令閣門宴犒訖就館延留數月遣回降詔

答賜蒲希密黃金準其所貢之直三年二月又與賓同隴國使
來朝咸平二年又遣判官文戌至三年船主陀婆離遣使穆吉
鼻來貢吉鼻還賜陀婆離詔書并器服鞍馬六年又遣使婆欽
羅三摩尼等對於崇政殿持真珠以進自云離國日誠願得瞻
威顏即獻此乞不給回賜真宗不欲違其意俟其還優加恩賚
景德元年又遣使來時與三佛齊蒲端國使並在京師會上元
觀燈皆賜錢縱其宴飲其年秋蕃客蒲加心至四年又遣使回
占城使來優加館餼之禮許徧至苑囿寺觀遊覽太中祥符元
年十月車駕東封陀婆離上言願執方物赴泰山從之自國初
以來數入貢路繇沙州涉夏國抵秦州乾興初趙德明請道其
國中不許至天聖元年來貢恐爲西人鈔掠乃詔自今取海路
繇廣州至京師至和嘉祐間四貢方物最後以其首領蒲沙乙
爲武寧司階每入貢朝廷視其物多寡加賜答之以進奉蕃守

為郎將熙寧中其使辛押陀乞統察蕃長司公事詔廣州裁度
又進錢糧助修廣州城不許六年都蕃首保順郎將蒲陁婆離
葱表令男麻勿奉貢物乞以自代而求為將軍詔但授麻勿郎
將其國部屬各異名故有勿延有陁婆離有俞盧和地有麻囉
拔等國然皆冠以大食勿延所貢又有龍腦兜羅綿毬錦襪番
花簾陁婆有金飾壽帶連環臂鈎數珠之屬政和中橫州士曹
蔡蒙休押伴其使入都汭道故滯留強市其香藥不償直事聞
詔提點刑獄置獄推治因詔自今蕃夷入貢並選承務郎以上
清灑官押伴按程而行無故不得過一日乞取買市者以自盜
論其國在泉州西北自泉州發船四十餘日至藍里博易任冬
次年再發順風六十餘日方至其國本國所產多運載三佛
齊貿易商賈轉販以至中國其國雄壯其地廣袤民俗侈麗甲
於諸蕃天氣多寒雪厚二三尺故貴氊毯國據諸蕃衝要其王

錦官有丞相太尉各領兵馬二萬餘人馬高七尺士卒驍勇民
居屋宇與中國同但瓦則以薄石為之市肆誼譁金銀綾錦之
屬種種而聚技巧咸精建炎三年張浚奏大食國遣使進奉珠
玉寶貝等物已至熙州上宣諭曰大觀宣和間茶馬之政廢川
茶不以博馬惟市珠玉故馬政浸缺武備不脩致胡虜亂華危
弱之甚今若復損數十萬緡貿易無用珠玉曷若惜財以養戰
士宜以禮贈賄而謝遣之乃詔張浚並不得受量度支賜以答
遠人之意紹興元年六年俱以船舶入貢乾道四年進貢方物
初遣使賫寶貝象牙乳香等人貢舟至占城為所奪訴於福建
市舶上令以理遣回開禧間遣使入貢

拂菻

拂菻國南東至城力沙北至海皆四十程西至海三十程東自西大食及于闐回紇韃靼青唐乃抵中國歷代未嘗朝貢宋元豐四年十月其王城力伊靈改撒始遣大首領備廝都令廝孟判來獻鞍馬刀劍真珠言其國地甚寒土屋無瓦產金銀珠胡錦牛羊馬獨峯駝梨杏千年棗巴攬粟麥以蒲萄釀酒樂有箜篌胡琴小篳篥偏鼓王服紅黃衣以金線織絲布纏頭歲三月則詣拂寺坐紅床使人舁之貴人如王之服或青綠緋白粉紅褐紫並纏頭跨馬城市田野皆有首領主之每歲唯夏秋兩得俸給金錢錦縠帛以治事大小為差刑罰罪輕者杖數百重者至二百大罪則盛以毛囊投諸海不尚鬪戰鄰國小有爭但以文字往來相詰問事大亦出兵鑄金銀為錢無穿孔面鑿彌勒佛背為王名禁民私造元祐六年其使兩至詔別賜其王帛二百匹白金餅對衣金束帶

按唐史有拂菻國以為即古大秦也然大秦自後漢始通中國歷晉唐貢獻不廢而宋四朝史拂菻傳則以為其國歷代未嘗朝貢至元豐時始遣使入獻方物今以二史兩拂菻傳參之唐傳言其國西瀕大海宋傳則言西至海尚三十程而餘界亦齟齬不合土產風俗亦不同恐是其名偶同而非大秦也今故以唐之拂菻附入大秦而此拂菻自為一國云

魏黎

魏黎國宋元祐四年殿次冷夷四抹栗迷等齋于闐國黑汗王奔本國王表章來有司以其國未嘗入貢請視于闐條式從之

文獻通考卷之三百四十

宋鄱陽 馬 端臨 貴與 著

明蘄陽 馮 天馭 應房 校刊

四裔考

杜氏通典曰北狄

白虎通云狄者易也言辟易無別說文云狄者犬種故從犬

以畜牧為

業逐水草遷徙無城郭常居耕田之業然亦各有分地無文書以言語為約束兒能騎羊引弓射鳥鼠少長則射狐兔肉食士力能彎弓盡為甲騎其俗寬則隨畜田獵禽獸為生業急則人習戰攻以侵伐其天性也其長兵則弓矢短兵則刀鋌利則進不利則退不羞遁走苟利所在不知禮義自君王以下咸食畜肉衣其皮革被旃裘壯者食肥美老者飲食其餘貴壯健賤老弱父死妻其後母兄弟死者皆取其妻妻之其俗有名不諱而無字畜之所多則馬牛羊其奇畜則橐駝

驢羸駃騠駟騊駼駼駼駼駼言其負橐囊而駼物也羸驢種而母駒駼野馬類也生北海驛駼駼駼類也駼徒何反駼音大駼音提駼音陶駼音圖駼音顛又云駼駼野馬也唐虞

則山戎夏則獯鬻周則獫狁懿王時德衰侵暴乃及涇陽定平原郡地人被其苦至曾孫宣王乃命將討伐至太原稱

為中興四夷賓服其後山戎越燕伐齊後又伐燕齊桓公救

燕敗走之襄王之時戎狄至維邑東至衛境侵盜尤甚晉文

公乃興師攘却居於西河圖洛之間今洛之上郡銀號曰赤

翟白翟而晉北有林胡樓煩之戎今那則樓煩故地燕北有東胡山

戎烏桓之先也後為鮮卑各分散谿谷自有君長往往而聚者百有餘

戎然不相統一及晉悼公納魏絳之謀和諸戎戎服而晉強

晉侯賞魏子金石之樂至安王之時趙襄子踰句注而破之

句注山一名西涇山在今雁門郡洎于戰國趙武靈王變俗胡服習騎射北

破林胡樓煩築長城自代傍陰山下至高闕為塞據漢武帝元朔二年

遣衛青渡河西至高闕破匈奴河自今靈武郡之西南便北流千餘里過九原郡乃東流時帝都在秦所謂西河疑是此處其高闕當在河之西今九原郡之西北也而置雲中雁門代郡其後燕將秦開

襲破東胡却千餘里燕亦築長城自造陽至襄平造陽在今遼平即遼東置上谷今上谷范陽文安漁陽今漁陽右北

平今北平遼西遼東今安東郡以距胡匈奴之先夏氏之後殷

伐奔北夷至七國時國漸強盛以為隣敵及秦始皇平天下

北却匈奴築長城渡河以陰山為塞陰山今安北府北山海

正北匈奴以橐駝白馬為獻當時猶後也及秦亂劉項相持之際未遑邊備單于

頭曼稍稍渡河南復其故地今洛交安至冒頓匈奴益強盛

盡服從北夷南與諸夏為敵國圍漢高帝於白登今雲中帝

因妾敬說後妻以宗女公主吕后文帝復通和親其後復大

入蕭關今平涼郡燒回中宮今扶風於是置細柳棘門霸上

三軍以備馬納鼎錯說召人實塞下終景帝時不為大患武

文法通考卷三十四

萬曆四年重刊

萬曆四年重刊

帝因王恢議誘單于入塞不克自爾侵盜尤甚衛青霍去病
累歲窮討盡徙漠北矣漢境又至于陰山關河西置酒泉等
郡今隔絕羗胡遂通西域宣帝時其國亂賢王以下爭立為
五單于呼韓邪南移近塞朝漢為藩臣郅支奔康居為其延
壽誅滅成帝時單于又來朝賜以後宮王嬙單于喜甚上書
願保塞上谷今嬭今以西至燉煌請罷邊備塞吏卒以休天子
人民郎中侯應習邊事陳十不可及王莽輔政易單于璽曰
章改號恭奴善干復大寇盜莽又改號降奴服于發兵屯戍
議滿三十萬十道窮追分裂為十五單于嚴尤諫陳五難至
後漢建武二十年其國飢疫死耗分為南北單于其南單于
款塞願末為藩蔽扞禦北狄入居雲中今榆林郡單于府也後又移居
美稷今郡西臧官等上書請滅北匈奴光武務居息人不許和
帝時北單于為竇憲破滅安帝時南單于屢被鮮卑侵掠靈

獻之際轉又挫傷魏武帝遂分為五部置於西河離石諸郡
今太原西河劉元海則左賢王之孫而南匈奴種微矣初烏
相漢武帝時霍去病擊匈奴左地因徙於上谷漁陽之間為
漢偵察匈奴動靜始置護烏相校尉監統之至後漢漸強盛
光武納班彪冊又置校尉獻帝以後寇掠轉盛竟為曹公所
滅自相靈之際鮮卑又盛盡有漢北匈奴故地至光和中其
帥爭立國亂而檀石槐之種魏文帝時為小種鮮卑軻比能
破之比能明帝以後國亂離散諸部大人慕容拓拔宇文更
盛並稱大號跨有中州焉蠕蠕自拓拔初徙雲中即有種落
後魏大武神應中強盛又盡有匈奴故地其主社崱始號可
汗猶言皇帝以後常與後魏為敵國明帝熙平以後其國主
爭立大亂東西魏之時突厥既強蠕蠕主奔西魏悉被誅滅
白蠕蠕衰弱突厥漸盛至西魏大統中大破蠕蠕又盡有匈

文獻通考卷三百十
崇禎三年重刊

奴故地其主土門號可汗由古之單于也北齊後周爭結婚
姻傾府藏事之至大邏便沙鉢略分為二國大邏便之後為
西突厥焉隋文帝開皇中本國荒亂其主染干朝隋并徙種
落於朔州及夏勝二州之間朔今馬邑郡夏今朔方郡勝今榆林郡煬帝親幸
其部其後始畢可汗圍帝於鴈門因隋亂華人奔湊又更強
盛控弦百萬勢陵中夏唐武德中寇原州今平貞觀初頡利
又至渭橋四年李靖滅其國靈州今靈武郡總管張寶相擒頡利
獻焉太宗納溫彥傳之議置其餘種於河南朔方之地其後
滋繁分為六州至阿史那元珍叛還故地開元初本落亂又
請降復處河南俄又叛去其西突厥自開皇中國亂各自為
一國大業末西突厥被北突厥所滅北突厥武太后嗣聖初
其主默啜寇定州趙州大殺掠而去自三代以還北狄盛衰
可略而紀其小國者時有侵擾不為大患者則不暇錄焉

契丹武太后萬歲通天初其帥李盡忠孫萬榮陷營州今柳城
自稱可汗司農卿麻仁節等二十八將敗於西峽石黃巖谷
仁節死焉賊又陷冀州今信都刺史陸寶積死之夏官尚書平
章事王孝傑率兵十八萬又敗沒於東峽石又令御史大夫
婁師德率兵二十萬拒之萬榮為家奴所殺其黨遂潰

匈奴

匈奴先祖夏后氏之裔曰淳維殷時奔北方至周末七國時而
與燕趙秦王國為邊隣趙孝成王使李牧備匈奴善撫士卒以
便宜置吏租皆入府幕為士卒費日殺牛享士習騎射謹烽火
多間諜約曰匈奴有來入盜者但急自備敢捕虜者斬而匈奴
每入烽火謹輒入收保不敢戰如是者數歲亦不亡失然匈奴
以牧為怯雖趙兵亦以為吾將軍怯邊士日得賞賜而不用皆
願一戰於是乃具選車得千二百乘騎萬三千疋殺者十萬

匈奴
一戰於是乃具選車得千二百乘騎萬三千疋殺者十萬

可也張也悉勒習戰大縱畜牧八衆荒野匈奴小入伴北不勝以
數千人委之單于聞之率衆來入寇李牧張左右翼擊大破之
殺匈奴十餘萬騎滅襜褕胡也檜處麻反也破東胡降林胡單于奔
走十餘歲匈奴不敢近趙邊城後秦滅六國而始皇使蒙恬將
數十萬人之衆北擊胡悉逐出塞收河南地渡河以陰山為塞
築四十四縣城臨河徙謫戍以充之而通直道自九原至雲陽
因邊山險塹谿谷可繕者繕之起臨洮至遼東萬餘里秦之臨洮在
城所起處長匈奴單于曰頭曼不勝秦北徙十餘年至秦亂所
謫徙戍邊者皆去於是復稍渡河與中國界於故塞今安化延
地後為其太子冒頓以鳴鏑射殺之而自立為單于時秦二世遂
東襲滅東胡王虜其民衆畜產既歸西擊走月氏南并樓煩白
羊河南王樓煩已其前白羊未詳所在侵燕代悉復收秦所使
蒙恬所奪匈奴地者與漢關故河南塞至朝那庸施朝那今安

安郡庸施縣今延是時漢方與項羽距中國罷於兵革故冒頓得自
強控弦之士三十餘萬自淳維以至頭曼千有餘歲時大時小
別散分離尚矣其世傳不可得而次然至冒頓而匈奴最強大
盡服從北夷而南與諸夏為敵國其世姓官號可得而記云單
于姓孛鞮氏按後漢史南單于北姓虛連鞮雖相記有異而其音相類其國稱之曰撐犁孤
塗單于匈奴謂天為撐犁謂子為孤塗單于者廣大之貌也言
其象天單于然也置左右賢王左右谷蠡左右大將左右大都尉
左右大當戶左右骨都侯匈奴謂賢王曰屠耆故常以太子為
左屠耆王自左右賢王以下至當戶大者萬餘騎小者數千凡
二十四長立號曰萬騎其大臣皆世官呼衍氏蘭氏呼衍師古曰
鮮甲姓呼延者是也其後有須卜氏此三姓者其貴種也諸左右
也蘭姓今亦有之將居東方直上谷以東直當也在今接瀛貊朝鮮右王將居西
方直上郡以西今上郡洛交延接氏羗而單于庭直代雲中今

四裔 匈奴 崇禎二年重刊

中軍于安邊郡之北各有分地逐水草移徙而左右賢王左右谷蠡最為

大國左右皆都侯輔政諸二十四長亦各自置于長百長行長

什長裨小王相都尉當戶且渠之屬且子余反今沮渠姓蓋本因此官也歲正月

諸長少會單于庭祠五月大會龍城祭其先天地鬼神秋馬肥

大會蹕林課校人畜計匈奴秋社八月月中皆會祭處也蹕者繞也言繞林木而祭也蹕甲之俗自

古相傳秋天之祭無林木者尚堅柳枝象騎馳繞一周乃止此其遺法計者人畜之數蹕音帶其刑法拔刃尺

者死坐盜者沒入其家有小罪者軋軋音謂輾轢其骨節若今之厭蹀者也大者

死獄久者不滿十日一國之囚不過數人而單于朝出營拜日

之始生夕拜月其坐長左而北向左者以左為尊日上戊巳其送死有

棺槨金銀衣裘而無封樹晉張華曰匈奴名塚曰豆落喪服近幸臣妾從死

多至數十百人舉事常隨月盛壯以攻戰月虧則退兵其攻戰

斬首虜賜一卮酒而所得鹵獲因以與之得人以為奴婢故其

戰人人自為趨利善為誘兵以包敵包裹取之故其逐利如鳥之集

其困敗則瓦解雲散矣戰而扶輦死者盡得其家財是時漢初

定韓王信於代都馬邑匈奴大攻圍馬邑韓信降匈奴匈奴得

信因引兵南踰句注攻太原至晉陽下今太原原高帝將兵往擊之

於是冒頓佯敗走誘漢兵漢悉兵三十二萬北逐之高帝先至

平城今雲中郡步兵未盡到冒頓果出精兵三十餘萬圍高帝於白

登七日白登在平城東南十餘里高帝乃使使問厚遺闕氏冒頓遂引兵去

漢亦罷歸是時冒頓兵強數苦北邊帝患之問劉敬敬曰天下

初定士卒罷於兵革未可以武服也冒頓殺父妻羣母以力為

威未可以信義說也獨可以計久遠子孫為臣矣陛下誠能以

長公主妻單于厚奉遺之彼知漢女送厚蠻夷必慕以為闕氏

生子必為太子代立為單于也何者貪漢重幣也陛下以歲時

漢所餘彼所鮮數問遺使辯士諷諭以禮節冒頓有固為子婿

死則外孫為單于豈聞外孫敢與大父抗禮哉可無戰以漸臣

臣

也高帝曰善使敬往結和親之約敬從匈奴來因言匈奴河南
白羊樓煩去長安近者七百里輕騎一日一夜可以至秦中新
破少人地肥饒可益實之夫諸侯初起時非齊諸田楚昭屈景
莫與今陛下雖都關中實少人北近胡寇東有六國強族一日
有變陛下未得安枕而卧也臣願徙齊諸田楚昭屈景燕趙韓
魏後及豪傑名家於關中無事可以備胡諸侯有變亦足率以
東伐此強本弱末之術也帝曰善乃從敬議徙十餘萬口是後
冒頓常往來侵盜代地今安邊及馬邑郡之北境是高帝患之乃使劉敬奉
宗室女公主為單于閼氏孝惠高后時冒頓寢驕乃為書使使
遺高后詞甚悖慢后大怒召丞相陳平及樊噲季布等議之噲
曰臣願得十萬眾橫行匈奴中問布布曰噲可斬也前時匈奴
圍高帝於平城漢兵三十二萬噲為上將軍不能解圍天下歌
之曰平城之下亦誠苦七日不食不能設弩今歌吟之聲未絕

傷夷者甫起而噲欲搖動天下妄言以十萬眾橫行是面諛也
且夷狄譬如禽獸得其善言不足喜惡言不足怒也高后曰善
令大謁者報書卑辭答之冒頓得書復使使來謝曰未嘗聞中
國禮義陛下幸而赦之因獻馬遂和親至孝文即位復修和親
其三年夏匈奴右賢王入居河南地為寇往來入塞捕殺吏卒
詔發邊吏車騎八萬詣高奴上郡之擊右賢王右賢王走出塞
其明年單于遺漢書言漢邊吏侵侮右賢王右賢王不請不告單于
也聽後義盧侯難支等計與漢吏相恨絕二主之約離昆弟之
親皇帝讓書再至發使以書報不來漢使不至師古曰謂匈奴
再得漢讓書而
發使將書以報漢漢留使不得
還而漢又更不發使至匈奴也漢以其故不和隣國不附今以
少吏之敗約言少吏猶故罰右賢王使至西方求月氏擊之以天
之福吏卒良馬力強以滅夷月氏盡斬殺降下定之樓蘭烏孫
呼揭及其旁二十六國皆已為匈奴諸引弓之民并為一家北

州以定願寢兵休士養馬除前事復故約以安邊民以應古始
使少者得成其長者得安其處世世平樂未得皇帝之志故
使郎中係虜淺奉書請獻橐駝一騎馬二駕二駟皇帝即不欲
匈奴近塞則且詔吏民遠舍舍居止也使者至即遣之六月中來至
新望之地漢界上塞下之地書至漢議擊與和親孰便公卿皆曰單于
新破月氏乘勝不可擊也且得匈奴地澤鹵非可居和親甚便
漢許之冒頓死子稽粥立號曰老上單于漢乃復遣宗人女為
公主妻老上單于為閼氏使宦人中行說傅公主說不欲行漢
強使之說曰必我也為漢患也中行說既至因降單于單于愛
幸之初單于好漢繒絮食物中行說曰匈奴人眾不能當漢之
一郡然所以強之者以衣食異物無仰於漢也今單于變俗好
漢物漢物不過什二則匈奴盡歸於漢矣其得漢繒絮以馳草
棘中衣袴皆裂敝以視不如旃裘堅善也得漢食物皆去之以

視不如漚酪之便美也於是說教單于左右疏記以計識其人
眾牧畜自是之後漢使欲辨論者中行說必窮之日夜教單于
候利漢要害處十四年匈奴十四萬騎入朝那蕭關虜人民畜
產甚多遂至彭陽今彭原郡彭原縣燒回中宮候騎至雍今扶風郡縣甘泉
漢甘泉宮在雲陽縣於是文帝發車千乘十萬騎軍長安旁以備胡寇
而拜東陽侯張相如為大將軍大發車騎往擊胡單于留塞內
月餘漢逐出塞即還不能有所殺匈奴日以驕歲入邊殺掠人
民畜產甚眾雲中遼東最甚帝又遺單于書復約和親事時賈
誼論邊事曰天下之勢方倒懸凡天子者天下之首蠻夷者天
下之足今蠻夷徵令是主上之操也天子共貢是臣下之禮也
足反居上首顧居下倒懸如此莫之能解猶為國有人乎古之
正義東西南北苟車舟之所達人跡所至莫不率服而後稱皇
今稱號甚美而實不出長城彼非特不服也又大不敬邊長不

寧中長不靜譬如伏虎見便必動臣切料匈奴控弦大率六萬
騎五口而出介卒一人五六三十此三十萬口耳未及漢千石
大縣也陛下何不立一官置吏以主匈奴雖以千石居之可也
今中國日治匈奴日危將必以匈奴之衆為漢臣人制之令千
家而為一國處之塞外自隴西延安至遼東各有分地以便邊
備月氏灌麻變皆屬之其置郡然後罷戎休邊人帝之威
德內行外信四荒悅服矣不然數十萬之衆積於北方天下安
得食而饋之帝不能用後四年老上單于死子軍臣單于立漢
復與匈奴和親歲餘匈奴復絕和親大入上郡雲中雲中今單
于府榆林
郡之所殺掠甚衆於是漢置三將軍軍長安西細柳渭北棘門
霸上以備胡胡騎入代句注邊烽火通於甘泉長安數月是時
匈奴強數寇邊上發兵以禦之太子家令晁錯上言兵事曰臣
聞漢興以來胡虜數入邊地小入則小利大入大利竊聞戰勝

之威民氣百倍敗兵卒沒身不復自高后以來匈奴三入隴

西攻城屠邑毆掠畜民氣破傷無有勝意今茲隴西之吏賴

社稷神靈奉陛下之明詔和輯士卒砥礪其節起破傷之民以

當乘勝之匈奴用少擊衆殺一王敗其衆而法曰大有利非隴

西之民有勇怯乃將吏之制巧拙異也故兵法曰有必勝之將

無必勝之民由此觀之安邊境立功名在於良將不可不擇也

今匈奴地形伎藝與中國異上下山坂出入谿澗中國之馬弗

與也險道傾側且馳且射中國之騎弗與也風雨罷勞飢渴不

困中國之人弗與也此匈奴之長技也若夫平原易地輕車突

騎則匈奴之衆易撓亂也勁弩長戟射疏及遠則匈奴之弓弗

能格矣堅甲利刀長短相雜遊弩往來什伍俱前則匈奴之兵

非能當也材官騎射騎弩之善散矢道同言其射則匈奴之革

箭以木為之木薦以木為之弗能支也下馬地聞劍戟交接去就相

四書 同文 九

薄則匈奴之足弗能給也此中國之長伎也以此觀之匈奴之
長伎三中國之長伎五陛下又興數十萬眾以誅數萬之匈奴
舉寡之計以一擊十之術也雖然兵凶器戰危事也以大為小
以強為弱在俯仰之間耳今降胡義渠蠻夷之屬來歸義者其
眾數千飲食長伎與匈奴同可賜之堅甲絮衣勁弓利矢益以
邊郡之良騎令明將能知其習俗和輯其心者以陛下之明約
將之即有險阻以此當之平地通道則以輕車材官制之兩軍
相當表裏各用其長伎衡橫加之以衆此萬全之術也文帝嘉
之乃賜錯璽書寵答焉錯復言守邊備塞勸農力本當世急務
二事曰胡人衣食之業不著於地其勢易以擾亂邊境何以明
之胡人食肉飲酪衣皮毛非有城郭田宅之歸居如飛鳥走獸
於廣野美草甘水則止草盡水竭則移以是觀之往來轉徙時
至時去此胡人之生業而中國之所以離南畝也今使胡人數

處轉牧行獵於塞下或當燕代或當上郡北地隴西

武五原等以候備塞之卒卒少則入陛下不救則邊民絕望而

有降敵之心救之少發則不足多發遠縣纒至則胡又已去聚

而不罷為費甚大罷之則胡復入如此連年則中國貧苦而民

不安矣陛下幸憂邊境遣將吏發卒以治塞甚失惠也然令遠

方之卒守塞一歲而更不知胡人之能不如選常居者家室田

作且以備之以便為之高城深塹具蘭石布渠答蘭石雷石也

欽梨復為一城其內城間百五十步要害之處通川之道調立

城邑無下千家調謂筭度之也總計城邑為中周虎落虎落外

先為室屋具田器乃募罪人及免徒復作令居之募有罪及罪

免其日月者今皆不足募以下奴婢贖罪及輸奴婢欲以拜爵

者不足乃募民之欲往者皆賜高爵復其家予冬夏衣廩食能

自給而止郡縣之民得買其爵以自增至卿謂其等級其無夫

同列卿

若妻者縣官買予之人情非有匹敵不能久安其處塞下之民
祿利不厚不可使久居危難之地胡人入驅而能止其所驅者
以其半予之言胡人入為寇驅略漢人及畜產而他縣官為贖
胡得漢人官其民如是則邑里相救助赴胡不避死非以德上
為備贖贖之也言非以此事欲立德義於主上也欲全親戚而利其財也此與東方之戍卒
不習地勢而心畏胡者功相萬也上從其言募民徙塞上文帝
崩景帝立而趙王遂乃陰使於匈奴吳楚反欲與趙合謀入邊
漢圍破趙匈奴亦止自是後景帝復與匈奴和親通關市給遺
單于遣公主如故約終景帝世時時小入盜邊無大寇武帝即
位明和親約束厚遇關市饒給之匈奴自單于以下皆親漢往
來長城下漢使馬邑人聶壹翁姓聶各壹翁開關出物與匈奴
交易謂私出陽為賣馬邑城以誘單于單于信之而貪馬邑財
物乃以十萬騎入武州塞漢伏兵三十餘萬馬邑旁御史大夫

韓安國為護軍將軍護四將軍以伏單于伏兵而待單于既入
漢塞未至馬邑百餘里見畜布野而無人牧者怪之乃攻亭特
鴈門尉史行微見寇保此亭漢律近塞郡皆置尉百里一人單
于得尉史欲刺之尉史知漢謀乃具告單于單于大驚曰吾固
疑之乃引兵還出曰吾得尉史天也以尉史為天王漢兵約單
于入馬邑而縱兵單于不至以故無所得將軍王恢部出代擊
胡輜重聞單于還兵多不敢出漢以恢本建造兵謀而不進誅
恢自是後匈奴絕和親攻當路塞塞之當行往往入盜於邊不
可勝數然匈奴貪尚樂關市嗜漢財物漢亦通關市不絕以中
之自馬邑軍後五歲之秋漢使四將各萬騎擊胡關市下將軍
衛青得首虜七百人公孫賀無所得公孫放李廣俱為胡所敗
其冬匈奴數千人盜邊漁陽尤甚於是漢使將軍衛青李息出
代郡擊胡得首虜數千其明年衛青復出雲中以西至隴西擊



胡之樓煩白羊王於河南得胡首虜數千羊百餘萬於是漢遂
取河南地築朔方復繕故秦時蒙恬所為塞因河而為固漢亦
棄上谷之斗辟縣造陽地以予胡斗絕也縣之斗曲入匈奴界首其中造陽地也薛讀曰僻
是歲元朔二年其年冬軍臣單于死其弟左谷蠡伊稚斜自立
為單于攻敗軍臣單于太子於單於降漢漢封於單為陟
安侯數月死其年匈奴數萬眾入代郡鴈門明年又入代郡定
襄上郡各殺掠數千人匈奴右賢王怨漢奪河南地築朔方數
寇盜邊入河南侵擾朔方殺掠吏民甚眾其明年漢遣衛青將
六將軍十餘萬人出朔方高闕出塞七百里夜圍右賢王右賢
王逃亾漢將軍得右賢王人眾男女萬五千人裨小王十餘人
其秋匈奴入代郡殺掠明年春漢遣大將衛青將六將軍七餘
萬騎仍再出定襄塞數百里擊匈奴得首虜前後萬九千級而
漢亦亡兩將軍三千餘騎前將軍翁侯趙信兵不利降匈奴趙

信者故胡小王降漢漢封為翁侯單于既得翁侯以為自次王
自次者尊重用其姊妻之與謀漢信教單于益北絕幕
誘罷漢兵徼極而取之徼要也誘合渡要其毋近塞單于從之
其明年胡數萬騎入上谷殺數百人明年春漢使票騎將軍去
病將萬騎出隴西過焉耆山千餘里得胡首虜八千餘級得休
屠王祭天金人其地後徙之休屠王右地故休屠有祭天金人
數萬騎出隴西北地二千里過居延攻祁連山得胡虜二萬級
裨小王以下十餘人是時匈奴亦來入代郡鴈門殺掠數百人
漢使博望侯及李將軍廣出右北平擊匈奴左賢王圍李廣廣
盡亡其軍其秋單于怒昆邪王休屠王恐謀降漢漢使票騎將軍迎之昆
邪王殺休屠王并將其眾降漢兵四萬餘人號十萬於是漢已

四書 卷之八 漢書 卷之八 漢書 卷之八 漢書 卷之八

得昆邪則隴西北地河西益少胡寇徙關東貧民處所奪匈奴
河南地新秦中以實之新秦解在西咸北地以西成卒半明年
春匈奴入右北平定襄各數萬騎殺略千餘人其年春漢誅以
為翁侯信為單于計居幕北以為漢兵不能至乃栗馬以粟發
十萬騎私負從馬凡十四萬疋都負糶糶者及私將馬從糧重
不與焉負糶糶者及私將馬從糧重令大將軍青票騎將軍去病中分軍大將軍出
定襄票騎將軍出代咸約絕幕擊匈奴單于聞之遠其輜重以
精兵待於幕北與漢大將軍接戰一日會暮大風起漢兵縱左
右翼圍單于單于自度戰不能與漢兵輿輜遂獨與壯騎數百
潰漢圍西北遁走漢兵夜追之不得行捕斬首虜凡萬九千級
捕斬之北至寘顏山趙信城而還趙信所詐單于之走其兵往
往與漢軍相亂而隨單于單于久不與其大眾相得右谷蠡王
以為單于死乃自立為單于真單于復得其衆右谷蠡乃去號

其故位票騎之出代二千餘里與左王接戰漢兵得胡首虜
凡七萬餘人左王將皆遁走票騎封於狼居胥山禱姑衍臨翰
海而還是後匈奴遠遁而幕南無王庭漢度河自朔方以西至
令居住往通渠置田官吏卒五六萬人稍蚕食地接匈奴以北
初漢兩大將出圍單于所殺虜八九萬而漢士物故亦萬數漢
馬死者十餘萬疋匈奴雖病遠去而漢馬亦少無以復往單于
用趙信計遣使好辭請和親天子下其議或言和親或言遂臣
之丞相長史任敞曰匈奴新困宜使為外臣朝請於邊漢使敞
使於匈奴單于聞敞計大怒留之不遣先是漢亦有所降匈奴
使者單于亦輒留漢使相當漢方復收士馬會票騎將軍去病
死於是漢人不北擊胡數歲伊穉斜單于立十三年死子烏維
立為單于是歲元鼎三年也烏維單于立而漢武帝始出巡狩
郡縣其後漢方南誅兩越不擊匈奴匈奴亦不入邊烏維立三

年漢已滅兩越遣故太僕公孫賀將萬五千騎出九原二千餘里至浮苴井首并從票騎趙破奴萬餘騎出令居數千里至匈奴河水水名也去皆不見匈奴一人而還是時天子巡邊親至朔方勒兵十八萬騎以見武節而使郭吉風告單于曰南越王頭已縣於漢北關下今單于即能前與漢戰天子自將兵待邊即不能亟南面臣於漢何但遠走亾匿於幕北寒苦無水草之地為單于大怒留吉遷辱之北海上然終不肯為寇於漢邊休養士馬習射獵數使使好辭甘言求和親漢使王烏等闕匈奴匈奴法漢使不去節不以墨黥其面不得入穹廬王烏北地人習胡俗去其節黥面入廬單于愛之陽許曰吾遣太子入質求和親漢使楊信使於匈奴是時漢東拔濊貉朝鮮以為郡而西置酒泉郡以隔絕胡與羌通之路又西通月氏大夏以公主妻烏孫王以分匈奴西方之援國又北益廣田至眩雷為塞

烏孫北而匈奴終不敢以為言是歲翁侯信死漢用兵者以匈奴已弱可臣從也楊信為人剛直屈強素非貴臣也單于不親欲召入不肯去節乃坐穹廬外見信信曰即欲和親以單于太子為質於漢單于曰非故約故約漢常遣公主給繒絮食物有品以和親品謂等而匈奴亦不復擾邊今乃欲友古今吾太子為質無幾矣言遣太子為質則匈奴國中匈奴俗見漢使非中貴人其儒生以為欲說折其辭辯少年以為欲刺折其氣每漢兵入匈奴匈奴輒報償漢留匈奴使匈奴亦留漢使必得當乃止楊信既歸漢使王烏等如匈奴匈奴復誦以甘言欲多得漢財物給王烏曰吾欲入漢見天子面結為兄弟王烏歸報漢為單于築邸于長安諸所言者單于特空給王烏殊無意入漢於是數使奇兵犯漢邊漢乃使郎寬及浞野侯趙破奴屯朔方以東備胡烏維單于立十歲死子詹師盧立年少號况單于是歲

元封六年也是後單于益西北方兵直出右方兵直逼
燉煌見單于立漢使兩使一人弔單于一人弔右賢王欲
其國單于怒而悉留漢使是歲漢令因杆將軍築受降城
于年少好殺國中不安左大都尉欲殺單于使人私告漢以兵
來即發漢乃築受降城使浞野侯將二萬騎出朔方左大都尉
欲發而覺單于殺之發兵擊浞野侯浞野侯所軍沒於匈奴兒
單于立三歲死子少匈奴乃立其季父烏維單于弟右賢王句
黎湖為單于是歲太初三年也句黎湖單于立漢使光祿徐自
為出五原塞數百里遠者千里列亭至盧朶山而使游擊將軍
韓說長平侯衛伉中其旁氈繡使強弩都尉路博德築居延澤
上其秋匈奴大入雲中定襄五原朔方殺略數千人敗數二千
石而去行壞光祿所築亭障又使右賢王入酒泉張掖略數千
人會任文擊救任文漢將擊救者擊而自救漢人盡復失其所得而去聞貳

師將軍破大宛斬其王還單于欲遮之不敢其冬病死句黎湖
單于立一歲死其弟左大都尉且鞮候立為單于漢既誅大宛
威振外國天子意欲遂困胡乃下詔曰高皇帝遺朕平城之憂
高后時單于書絕悖逆昔齊襄公復九世之讐春秋大之時太
初四年也且鞮候單于初立恐漢襲之盡歸漢使之不降者路
克國等於漢單于乃自謂我兒子何敢望漢天子漢天子我丈
人行漢遣中郎將蘇武厚幣賂遺單于單于益驕禮甚倨非漢
所望也明年漢使貳師將軍將三萬騎出酒泉擊右賢王於天
山得首虜萬餘級漢兵物故什六七漢使騎都尉李陵將步兵
五千人出居延北千餘里與單于合戰為匈奴所圍陵降匈奴
後二歲漢使貳師將軍李廣利及路博德韓說等將兵出鴈門
朔方五原匈奴聞悉遠其累重於余吾水北而單于以十萬衆
待水南與貳師接戰貳師引去明年且鞮候單于死立五年長

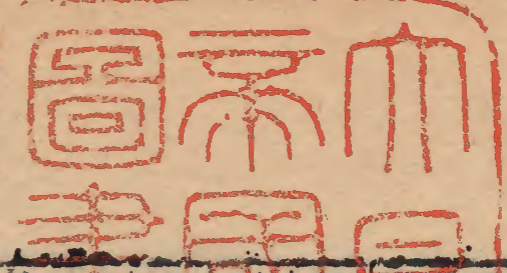


子左賢王立為狐鹿姑單于是歲太始元年也既立六年而匈奴入上谷五原酒泉殺略吏民於是漢遣貳師將軍及商丘莽通等將兵十四萬出五原西河酒泉單于聞漢兵大出急遣其輜重徙趙信城北邨鄧居水左賢王驅其人民度余吾水六七百里單于自將精兵度姑且水又使李陵等將兵追漢軍合戰虜不利引去貳師將出塞匈奴使五千騎要擊漢軍合戰虜兵壞散漢軍乘勝逐北至范夫人城匈奴奔走莫敢距會貳師妻子坐蠱收聞之憂懼欲深入要功遂北渡鄧居水單于知漢軍勞倦自將五萬要遮貳師貳師軍敗降匈奴自貳師沒後漢新失大將軍士卒數萬人不復出兵三歲武帝崩前此漢兵深入窮追二十餘年匈奴危重墮殞罷極苦之孕重懷任者也墮落也殞敗也音讀罷讀自單于以下常有欲和親計後三年單于欲求和親會病死初單于有異毋弟為左大都尉賢國人嚮之毋闕

氏恐單于不立子而立左大都尉也乃私使殺之左大都尉同母兄怨遂不肯復會單于庭又單于病且死謂諸貴人我子少不能治國立弟右谷蠡王及單于死衛律等與顯渠闕氏謀匿單于死詐僑單于令僑與同與貴人飲盟更立子左谷蠡王為壺衍鞮單于是歲始元二年也壺衍鞮單于既立風漢使者言欲和親左賢王右谷蠡王以不得立怨望率其眾欲南歸漢恐不能自致即脅盧屠王欲與西降烏孫謀擊匈奴盧屠王告之單于使人驗問右谷蠡王不服反以其罪罪盧屠王國人皆寬之於是二王去居其所未嘗肯會龍城各居其本處不復會龍城後二年秋匈奴入代殺都尉單于年少初立毋闕氏不正國內乖離常恐漢兵襲之於是衛律為單于謀穿井築城治樓以藏穀與秦人守之秦時人有士入匈奴者子孫尚號秦人漢兵至無柰我何即穿井數百伐林數千或曰胡人不能守城是遺漢糧也衛律於是止乃歸漢使

不降者蘇武馬宏等欲以通善意時單于立三歲矣明年匈奴
發左右部二萬騎為四隊並入邊為寇漢兵追之斬首虜九千
人生得甌脫王漢無所失亡匈奴見甌脫王在漢恐以為道擊
之即西北遠去不敢南逐水草發人民屯甌脫明年復遣九千
騎屯受降城以備漢北橋余吾令可度於余吾水上作橋以備奔走時
匈奴兵數困國益貧欲和親而恐漢不聽故不肯先言常使左
右風漢使者然其侵盜益希遇漢使愈厚欲以漸致和親漢亦
羈縻之明年匈奴使犁汗王窺邊言酒泉張掖兵益弱出兵試
擊冀可復得其地時漢先得降者聞其計天子詔邊警備後無
幾右賢王犁汗王四千騎無幾言不分三隊入日勒屋蘭番和
皆張掖縣也張掖太守屬國都尉發兵擊大破之是後匈奴不敢入
張掖其明年匈奴三千騎入五原殺略數千人時漢邊郡烽火
候望精明匈奴為邊寇者少利希復犯塞其後以兵擊烏孫取

言延惡師地烏孫公主上言曾昭帝崩宣帝即位烏孫昆彌上
書言連為匈奴所侵削願發國半精兵盡力擊匈奴唯天子出
兵哀救公主本始二年漢大發關東輕銳士遣田廣明范明友
韓增趙克國田順等五將軍兵十餘萬騎出塞各二千里烏孫
西域昆彌從西方入與五將軍凡二十餘萬眾匈奴聞漢兵大
出老弱奔走毆畜產遠遁是以五將軍少所得校尉常惠與烏
孫兵至右谷蠡庭獲匈奴父行及嫂居次名王犁汗都尉千長
騎將以下三萬九千餘級虜馬牛羊驢羸橐駝七十餘萬漢封
惠為長羅侯然匈奴民衆死傷而去者及畜產遠移死三不可
勝數於是匈奴遂衰耗怨烏孫其冬單于自將數萬騎擊烏孫
頗得老弱欲還會天大雪一日深丈餘人畜凍死回者不能
付一於是丁令乘弱攻其北烏相入其東烏孫擊其西凡三國
所殺數萬計馬數萬足牛羊甚眾又重以飢死人民死者什三



三十三

高產什五匈奴大虛弱諸國廢者皆瓦解盜不能理其後
 莫出三千餘騎為三邊並入匈奴據虜得數千人還匈奴終不
 敢取當其時也遂欲向和親西邊境省事矣壹衍鞬單于並乎
 七年左賢王立為虛間權渠單于是歲地節二年也時因
 匈奴為邊寇於上為燕外城以休百姓外諸塞是歲匈奴
 人民畜產死十六七矣發兩屯各萬騎以信漢其明年西域城
 郭共擊匈奴取車師國得其王及人衆而去單于復以車師王
 封弟兜莫為車師王收其餘民東徙不敢居故地而漢益遣屯
 分田車師地以實之匈奴遣六千騎擊漢之田車師者不能
 虛間權渠單于立九年死是歲神爵二年也乃立右賢王屠
 耆堂為握衍胸鞬單于既立二歲暴虐殺伐國中不服其姑
 王與烏禪幕及左地貴人共立稽侯犍虛間權渠單于之子為呼韓邪單
 于發左地兵四五萬人西擊握衍胸鞬單于握衍胸鞬單于與

