

此事難知

下

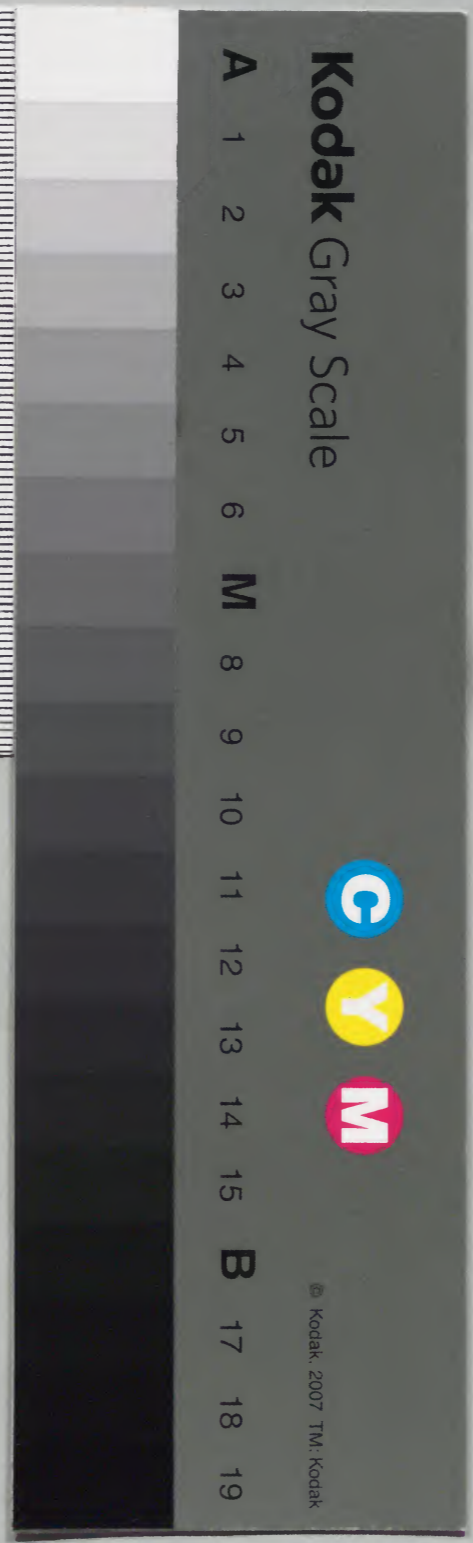


漢書門類	一二九六七	函	架	冊
	二二			
	七六			

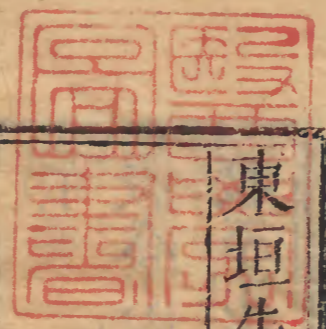
內閣文庫	漢書
三二九六七	
函架	
冊	
號	
類	

內閣文庫	番號	漢	12967
	冊數	75	(45)
	函號	301	59

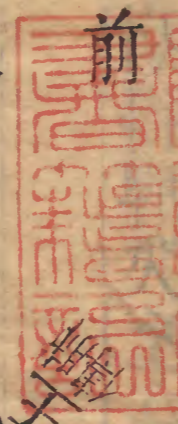
四十六



大學東
校典藉
局之印



東垣先生此事難知集卷下



後



圖

肝傳

脾心夏王

肝秋王

腎冬王

脾傳

肝春王

佳口

假令脾肺虛則補其母謂肺病而補其脾也則腎自平矣假令脾肺實則瀉其子謂脾病而瀉其肺也則心自平矣難經云從前來者為實邪從後來者為虛邪從所不勝來者為賊邪從所勝來者為微邪自病者為正邪

假令心病中風得之為虛邪傷暑得之為正邪飲食勞倦得之為實邪傷寒得之為微邪中濕得之為賊邪

假令心病得脾至在火之分也尅火之水退而不敢至火獨王于土是從前來者為實邪也

假令心病得肝脉木在火之分也土退而不敢至土退而不至則尅火之水隨木而至是從後來者為虛邪也

假令脾肺虛脾母能令肺子虛也用理中湯非補脾也脾中補肺也故曰虛則補其母以其脾為生肺之本也則用人參白朮之類大經曰滋苗者必固其根此之謂也

假令脾肺實肺子能令脾母實也用瀉黃散非瀉脾也脾中瀉肺也故曰實則瀉其子以其脾為生肺之上源則用梔子石膏之類大經曰伐下者必枯其上

此之謂也

天和六脉六甲王脉四時平脉合而用之則天地人三才之道備矣

諸經皆言大則病進者何也

荅曰散而浮大者心也心主無為相火用事是為相應以五服言之王畿中也以王畿言之九重中也君主無為當靜以養血若浮大而出于外非其所宜也以王道言之書云外作禽荒未或不忘經云主不明則十二官危矣此散而浮大者君主兼臣下之權而不知反故曰大則病進

南政甲巳所臨之歲司天在泉但見君火在上者上不應在下者下不應

北政但見君火在上則下不應在下則上不應在左則右不應在右則左不應當沉而浮當浮而沉也

南政以前為左以後為右 君也

北政以前為右以後為左 臣也

啓玄子云天地陰陽視之可見何必思諸冥昧演法推求智極心勞而無所得耶

難經仲景合而為一

仲景先太陽次陽明後少陽目無形傳有形從外而

之內者也仲景之所言天令而暴至者也難經先少陽次陽明後太陽自有形傳無形從內而之外者也故難經之言言雜病而久疾者也

仲景叔和合而為一

張仲景

王叔和

陰

論

沉陰正

沉陰正

弦

瀆

圖

仲景言弦瀆為陰叔和言弦濟為陽何意大抵弦瀆東西也以南北分之故有陰陽之別瀆本燥火弦本水少雖有南北之分總而言之則不離諸數為熱諸遲為寒仲景叔和言本兩途其相違背合而論之皆是也仲景所言言傷寒自外而入者叔和所言言五藏自內而出者傷寒從氣而入故仲景以弦脉為陰自良而之內從外入先太陽也位在東北雜病從血而出故叔和以弦脉為陽自巽而之外從內出先少陽也位在東南

北弦 胸中痛 寒在胃 停水滿丹田 南日赤

叫呼煩躁 大腸 胃 三焦

右 寸肺 關脾 尺命門

左 寸心 關肝 尺腎 寒

引飲脉八九至 小腸 膽弦 膀胱

南弦 理中湯 子能令母實 北

固衛之陽 桂枝人參甘草湯

凡在右者皆受左尅

裏 自右之左 主從客變

右 大腸庚 瀆 胃戊 脾巳 緩 命門相火 洪

左 心丁 洪 肝乙 膽甲 弦 腎 膀胱 癸 沉

表 自左之右 客從主變

凡在左者皆尅諸右

浮尅浮 沉尅沉

表裏所當汗下

手太陰復主表證却當汗

右 行陰二度 肺 大腸 脾胃 命門 心包三焦 八裏

左 行陽二度 心 小腸 肝膽 腎 膀胱 七表

足厥陰復主血證却當下

仲景浮汗而沉下

佳口

卷一

三

右手沉實

調胃

承氣

左手沉實

桃仁

抵當

難經沉汗而浮下

右手浮實

枳實

牽牛

左手浮實

桃仁

四順

右手

雜病是為之表

傷寒是為之裏

左手

雜病是為之裏

傷寒是為之表

傷寒入裏見標脉則生

假令胃病下之脉浮而汗出是也

雜病出表見標脉則死

假令脾病補之脉弦而面青是也

察色脉以定吉凶

脉地也色天也地生天則順天生地則逆

假令得弦脉而面赤色地生天也地生天則順也兒

扶母兮瘥速也

假令得弦脉而面黑色天生地也天生地則逆也母

抑子兮退遲也

色者陰中之陽氣也

本乎天

脉者陽中之陰氣也

本乎地

弦有浮沉

浮為甲化

素言天

化

泄土

沉為乙不化

難言地

不化

泄木

泄土者

梔子

黃藥

泄木者

防風

羌活

洪浮者為丙便有水化從其變也

洪沉者為丁只是火化從其常也

鍼經

甲丙戊庚壬皆變乙丙巳辛癸不變并只雜病元無

表證者不可言左手有下證只當言右手足陽明中求之

傷寒元有表證者可言左手有下證下證者血證也當於足厥陰中求之

相合脉經

脉之相合各有虛實不可作一體觀之假令洪弦相合洪客也弦主也子能令母實也弦洪相合弦客也洪主也母能令子虛也餘藏可以類推之至于手足之經亦相合假令傷寒脉浮緊而帶洪者即手經丙也餘倣此假令傷寒脉弦而帶洪者挾其勢也脉弦而入金之分非挾火之勢則不敢侵金之分

弦而帶數甲終于甲也

弦而帶洪壬終于丙也

尅東方也

脈瀉傷血

正脈也 庚浮辛沉壬脈尅

傷脈 丁傷方 浮遲南

傷之 浮洪北 癸傷方

圖 丙脈尅 沉乙浮甲沉火也

氣傷弦脈

也方西尅

脈當有神

脈之不病其神不言當自有也脈既病當求其中神之有與無焉謂如六數七極熱也脈中有力即有神也三遲二敗寒也脈中有力即有神也熱則有神當泄其熱則神在焉寒則有神當去其寒則神在焉寒熱之脈無力無神將何藥而泄熱去寒乎苟不知此而遽泄去之將何依以生所以十亡八九故經曰脈者血氣之先又云血氣者人之神可以不謹養乎不可不察其有無乎

治病必當求責

假令治病無問傷寒畜血結胸發黃等病諸證并一

切雜證各當於六經中求責之謂如發黃證或頭痛腰脊強惡寒即太陽證也或身熱目疼鼻乾不得臥即有陽明證也餘皆倣此

更有手足經或一經非本家病而自他經流入者亦當求責

謂如手陽明流入足陽明是上流下也本非足經病當於手經中求之是知治足經者非也亦有下面流上者其餘諸經相實通者皆然更有支別流入者亦有同鄰而病者合為表裏者隣也亦有夫婦各相傳受者甲傳已之類脾傳胃之類亦是皆當求責之凡

言虛實皆當於子母中求責之

治病必求其本

假令腹痛桂枝加芍藥大黃 桂枝加大黃何為不
只用芍藥大黃之屬却於桂枝湯內加大抵治病
必求其責 知從太陽中來故以太陽為本也又如
結胸證自高而下脉浮者不可下故先用麻黃湯解
表已脉沉然後以陷胸湯下之是亦求其本也至于
畜血下焦血結膀胱是亦從太陽中來侵盡無形之
氣乃侵膀胱中有形血也

形不足者溫之以氣

精不足者補之以味

謂寒傷熱傷氣形氣能自傷也此云不足者皆太過也以其太過則自傷自傷則不足矣

太子心氣

心氣

榮血

榮血

之主

之主

火熱有形

火熱有形

壯身氣

金匱真言云冬按蹻四時各有病者何蓋五藏之陽氣皆伏於腎中動有深淺隨行動而病故於四時而各異也

痛隨利減

諸痛為實痛隨利減世皆以利為下之者非也假令痛在表者實也痛在裏者實也痛在血氣者亦實也在表者汗之則痛愈在裏者下之則痛愈在血氣者散之行之則痛愈豈可以利字只作下之乎但將利字訓作通字或訓作導字則可矣是以諸痛為實痛隨利減汗而通導之利也下而通導之亦利也散氣行血皆通導而利之也故經曰諸痛為實痛隨利減又曰通則不痛痛則不通此之謂也

抑本

假令高者抑之非高者固當抑也以其本下而失之
大高故抑之而使下若本高何抑之有
假令下者舉之非下者固當舉也以其本高而失之
大下故舉之而使高若本下何舉之有

虛實

假令水在木之分是從後來從後來者為虛邪雖在
水為虛邪則木本虛矣經曰母能令子虛
假令火在水之分是從前來從前來者為實邪雖在
火為實邪則木本實矣經曰子能令母實
假令兩手脉中弦無表證乃東方實也是西方肺氣

大不足也緣母虛所致也當大補其脾微補其肺大
泄其火微泄其水雜證諸論云先調其氣次論諸疾
况此乃本經不足之證也難經云東方實是西方虛
也又云欲泄其邪先補其虛此之謂也如是之證當
以溫藥補脾以氣藥燥劑為用如正氣已勝當以泄
火泄風之藥清高涼上勿令入胃中此為全治益黃
白朮半夏茯苓甘草酒病得之加澤瀉手足陽明二
燥用益黃者燥濕而補其氣也實泄黃也泄火木泄
青之類羌活防風生地黃黃連等分黃芩倍之凡用
藥補即用各方之生數理中丸建中湯是也瀉即用

各方之成數七宣丸七聖丸是也

問兩手寸關弦疾脾弱火勝木旺土虧金爍
當作何治

答曰不從標本從乎中治也木標也土本也火中也
爍金虧土旺木者皆火也伸陽安神丸主之山芋門
冬益金之氣金氣勝則木自平凝水石牙硝火中添
水使變為濕熱也濕熱者季夏之令也非土而何故
用硃砂以墜火下行是已將退與子權行濕令也是
以弦得除而土自旺也秋喘加人參與丹砂等夏則
不加養氣者加沉香欲發汗者臨臥先服白粥一盃

後藥之則汗也寒熱神少振搖小便淋或多或少大
便走完穀不化口乾舌縮唇吻有瘡心下痞大渴引
飲惡乾喜濕目花四肢無力怠嗜嗜臥食不入皮膚
燥澁面色黧黑肌肉銷鑠胸腹中急額上汗出此法
泄火益濕補氣脉弦浮沉同治氣不化小便不利濕
潤肌滑熱蒸陰少氣不化

氣走小便自利燥肌燥澁為迫津液不能停留硃丹
主之弦數者陽陷於內從外而之內也弦則帶數甲
終于甲也緊則帶洪壬終于丙也

若弦虛則無火細則無水此二脉從內之外也不宜

离硃丹

泄瀉壬血

土火令逆行而土虛土虛則長夏

火乘

不至難經曰虛則補其母經曰

資其化源當瀉火于火中

木

併火之勢射脾侮金當金中瀉火

侮所不勝

弦欺

金補土是也

右寸显弦數脉是東方

木既乘火勢而來海金當金中

實乃乘子勢也既瀉其

瀉火火退則木無所主而自退

火木自虛矣以寒藥瀉

也是實則瀉其子

火是補北方水也

水

六月大熱之氣反得大寒之病氣難布息身

凉脉遲二三至何以治之

答曰病有標本病為本令為標用寒則順時而失本用熱則從本而逆時故不從標本而從乎中治中治者用温也然則温不能救大寒之病用姜附則不可若用姜附似非温治之不然衰其大半乃止脉反四至餘病便天令治之足矣雖用姜附是亦中治也非温而何經曰用熱遠熱雖用之不當然勝主可化亦其理也

桂枝

溫

麻黃

秋

乾姜

東南二方用麻黃

麻黃

冬熱

謂開腠理發汗也

大黃

春

附子

西北二方用桂枝

春

謂閉腠理止汗也

麻黃

實實麻黃湯

實調胃承氣湯

實大承氣湯

表

中

沉

虛桂枝湯 虛小建中湯 虛四逆湯

素問欬論一十一證

石脂禹餘糧湯

赤石脂禹餘糧湯

杏仁湯 杏仁湯

猪苓湯 猪苓湯

麻黃湯 麻黃湯

肺

麻黃

功散

久欬不已三焦受之其狀欬而腹滿不欲食飲此皆聚于胃閉于肺使人多涕唾面浮腫氣逆也錢氏異

麻黃湯 杏仁湯 猪苓湯 赤石脂禹餘糧湯

湯 甘草藥甘

湯 梗心 桂

欬

腎子

附

膀胱遺溺

茯苓甘草湯

湯 辛 細

湯

湯

湯

湯

湯

湯

湯

湯

湯

湯 柴胡 小

膽經 汁

五藏低

六府高

藥不尔

各隨藏府湯液之圖

素問五藏瘡

令人心寒寒 甚熱熱則善 驚如有見者 桂枝加芍藥湯

肺

令人洒淅腰脊痛宛轉

腎 大便難目眴眴然手寒

桂枝加當歸芍藥湯

令人煩心甚欲

得清冰寒多不

甚熱桂枝黃芩湯

桂口

卷一

七五

證湯液之圖

瘧之為病以暑舍于榮衛之間得秋之風寒所傷而後發亦有非暑感冒風寒而得之者邪并於陽則發熱來水不能涼邪并於陰則發寒湯火不能溫并則

令人色蒼蒼然大
息其狀若死者曰
逆湯通脈曰逆湯

醫方類聚卷之五十五
雜考
論人曰逆湯者曰
逆湯通脈曰逆湯

病作難則病止作止故有時在氣則發早在血則發晏淺則日作深則間日或在頭項或在背中或在腰脊雖上下遠近之不同在太陽一也或在四肢者風淫之所及隨所傷而作不必盡當風府也先寒而後熱者謂之寒瘧先熱而後寒者謂之溫瘧二者不當治水火當從乎中治中治者少陽也渴者燥勝也不渴者濕勝也瘧雖傷暑遇秋而發其不應也秋病寒甚太陽多也冬寒不甚陽不爭也春病則惡風夏病則多汗汗者皆少陽虛也其病隨四時而作異形如此又有得之于冬而發之于暑邪舍于腎足少陰也

雜考

卷下

十一

有藏之于心內熱素于肺手太陰也至于少氣煩冤手足熱而嘔但熱而不寒謂之痺瘡足陽明也治之柰何方其盛矣勿取必毀因其衰也事必大昌治法易老瘡論備矣

治當順時

夏天氣上行秋天氣下行治者當順天道謂如先寒後熱太陽陽明病白虎加桂也此天氣上行宜用之若天氣下行則不宜瀉肺宜瀉相火命門則可矣亦有內傷冷物而作者當先調中後定瘡形治隨應見乃得康寧亦有久而不差者當求虛實以脉為期虛

補實瀉可使却疾此之謂也
素問六經瘡

今人脈虛者宜先補後瀉
今人脈實者宜先瀉後補
今人脈虛者宜先補後瀉
今人脈實者宜先瀉後補

太陽病起於背脊
少陰病起於手足心
太陰病起於腹中
陽明病起於口鼻
少陽病起於目眦
厥陰病起於心腹

黃芩芍藥加桂湯

乃快然桂枝二白虎

足

令人悶嘔吐甚多

寒熱熱多寒少欲

汗出晝日月光氣

瘡

少陰

閉戶調而處其病

寒其久乃入寒酒

寒其久乃入寒酒

經

難已小柴胡半夏

湯

候湯液之圖

問素問難經銅人經絡所病各異者如用鍼

當從何法

答曰素問者從天之六氣言也難經者從地之血脉言也銅人者從經言人也從天而言先氣而後血從地而言亦先氣而後血從人而言在天地之間從地之病而言即地中之氣病故血從而病也從天而言先是動後所生從地而言亦先是動而所生之病後也

問寒病服熱藥而寒不退熱病服寒藥而熱不退其故何也

啓玄子云熱不得寒是無水也寒不得熱是無火也

寒之不寒責其無水熱之不熱責其無火經云滋其化源源既已絕藥之假不能滋其真水火也

疾有自悞

或始不早治日數久淹或困乃求醫法不及用病勢已盈豈為天命

病有變恠

仲景平脈法第二

及診得脈形證相應因與服湯食頃變大吐下腹痛是為變恠或有舊時服藥今乃作發是亦謂之灾恠耳

喘論

此論當以經言邪氣盛則實斷之

華佗云盛而為喘減而為枯故活人亦云發喘者氣有餘也凡看文字須得會得本意盛而為喘者非肺氣盛也喘為肺氣有餘者亦非氣有餘也氣盛當認作氣衰有餘當認作不足肺氣果盛又為有餘則當清肅下行而不喘以其火入于肺衰與不足而為喘焉故言盛者非言肺氣盛也言肺中之火盛也言有餘者非言肺氣有餘也言肺中之火有餘也故瀉肺以苦寒之劑非瀉肺也瀉肺中之火實補肺氣也用者不可不知

桔槓枳殼湯

活人書言治痞當知是痞宜先用桔梗枳殼湯非用此以治心下痞也審知錯下必成痞證是氣將陷而過于胸中故先用此使不致於痞也若已成痞而用此則失之晚矣不惟不能消痞胸中之氣反病矣先之一字預早之意也先用枳殼湯若不應後以仲景痞藥治之則可若執枳殼湯以治痞其害亦深矣先之一字不可不知也

尋衣撮空何處所主

尋衣撮空許學士說作肝熱風淫末疾故手爲之尋衣撮空此論雖然莫若斷之爲肺熱似爲愈矣其人

必讖語妄言經曰肺入火爲讖言兼上焦有疾肺必主之手經者上焦也二者皆當其理果何如哉天地互爲體用此肺之體肝之用肝主諸血血者陰物也此靜體何以自動蓋肺主諸氣爲氣所鼓舞故靜得動一者說肝之用一者說肺之體此天地互爲體用二者俱爲當矣是知肝藏血自寅至申行陽二十五度諸陽用事氣爲肝所使肺主氣自申至寅行陰二十五度諸陰用事血爲肺所用

三法五治論

若五治不分邪僻內作工不能禁夫治病之道有三

法焉初中末也

初治之道法當猛峻者謂所用藥勢疾利猛峻也緣病得之新暴感之輕得之重皆當以疾利猛峻之藥急去之

中治之道法當寬猛相濟為病得之非新非久當以緩疾得中之養正去邪相兼濟而治之養正去邪者假令如見邪氣多正氣少宜以去邪藥多正氣藥少凡加減藥法如此之類更以臨時對證消息增減用藥仍依時令行之無忌也更加鍼灸其効甚速末治之道法當寬緩寬者謂藥性平善廣服無毒性

能養血氣安中蓋為病證已久邪氣潛伏至深而正氣微治故以善藥廣服養正多而邪氣自去更加以鍼灸其効必速夫療病之道有五治法焉和取從折屬也

一治各有五五五二十五治如火之屬衰于戌金之屬衰于辰是也

一治曰和假令小熱之病當以涼藥和之和之不已次用取二治曰取為熱勢稍大當以寒藥取之取之不已次用從三治曰從為勢既甚當以溫藥從之為藥氣溫也味隨所為或以寒因熱用味通所用或寒

以溫用或以發汗之不已又再折四治曰折為病勢極甚當以逆制之逆制之不已當以下奪之下奪之不已又用屬五治曰屬為求其屬以衰之緣熱深陷在骨髓間無法可出鍼藥所不能及故求其屬以衰之緣屬之法是同聲相應同氣相求經曰陷下者衰之夫衰熱之法同前所云火衰于戌金衰于辰之類是也如或又不已當廣其法而治之譬如孫子之用兵若在山谷則塞淵泉在水陸則把渡口在平川廣野當青野千里塞淵泉者刺俞穴把渡口者奪病發時前青野千里者如肌羸瘦弱宜廣服大藥以養正

夫病有中外治有緩急在內者以內治法和之

氣微不和以調氣法調之

在外者以外治法和之

其次大者以平氣法平之

盛甚不已則奪其氣令其衰也故經曰調氣之方

必別陰陽定其中外各守其鄉

內者內治

外者外治

微者調治

其次平治

盛者奪之

汗者下之

面部形色之圖

察色分位

坤胃

遺散至腎死

兌肺

乾大腸

遺散至肝死

額

病心

坎腎順

精明五色 巽膽遺散至 震肝 艮小腸遺散至

天元圖

七十四難曰從其首繫其數

問象 在表 五化疊元 以應望聞

肝 青大敦 脾 黃太白 心 赤少府 腎 黑陰谷

肺 白經渠 脾 黃太白 心 赤少府 腎 黑陰谷

脾 黃太白 脾 黃太白 心 赤少府 腎 黑陰谷

肺 白經渠 脾 黃太白 心 赤少府 腎 黑陰谷

腎 黑陰谷 脾 黃太白 心 赤少府 腎 黑陰谷

地元圖

六十八難曰元證脉合復生五象

井心下 膽元證 身熱 體重 喘嗽寒熱 逆氣洩

榮身熱 心下滿小腸 元證 體重 寒熱 逆氣

俞體重 心下滿胃 身熱 元證 寒熱 逆氣

經喘效 心下滿大腸 身熱 體重 元證 逆氣

合逆氣 心下滿膀胱 身熱 體重 寒熱 元證

假令膽病善潔面青善怒元證 得弦脉合脉 又病心下滿

當刺膽 如見善潔面青善怒脉又弦又病身熱當利 又

病體重節痛當刺 如見善潔面青善怒脉又弦又病

喘咳寒熱當刺膽合餘經例倣此假令肝經淋洩便難轉筋春刺井夏刺榮秋刺經冬刺合

人元例

六十五難說合

七十三難說榮

在經木火土金水

再分七象以應切脉

獨包七法

有陰陽

配合

父子

兄妹

接經

平經說象

拔源

陰陽例

陰陽者子午也謂榮合水火之稱名曰陰陽也十二

經皆有之或感得父氣或感得母氣而病焉子午者乾坤也乾坤包六子六子附乾坤也故七十難云春夏各致一陰秋冬各致一陽春夏刺井榮秋冬刺經合是各致一陰一陽之義亦謂井經近乎子午然當微瀉其井大瀉其榮微補其經大補其合或補瀉反作是寒則留之熱則疾之故微大補瀉以應春食涼夏食寒秋食溫冬食熱假令膽病善潔面青善怒脉得浮之實大沉之損小是感得父氣為陽中之陽當於本經中瀉火補水却得浮之損小沉之實大是感得母氣為陰中之陽當於本經中瀉水補火

配合例

七十七難曰上工治未病者見肝之病則知肝當傳于脾故先實其脾氣無令受肝之邪氣也假令見肝病欲實其脾者先於足太陰經中補土字一鍼又補火字一鍼後於足厥陰肝經內瀉木字一鍼又瀉火字一鍼

子母例

假令見肝病滿悶淋洩便難轉筋又見心病煩心心痛掌中熱而噦當於足厥陰肝經內木火二字各一鍼

兄妹例

已上子母兄妹名曰四針象

假令見足厥陰肝之經太過又兼見膽之證太過是為兄妹當瀉肝經內木火二字各一針又瀉膽經內木火二字各一鍼此五法乃人元法也

接經

手足經同

內經曰留瘦不移節而刺之使十二經無過絕假令十二經中是何經畧不通行當刺不通行凝滯經俱令接過節如刺之無問其數以平為期如諸經俱虛補十二經如諸經俱實瀉十二經補當隨而濟之瀉當迎而奪之

平經說象

七十九難

為見諸經中無過與不及之病而有病

八十難曰有見如入謂左手見氣來至乃內鍼針入見氣盡乃出鍼非用迎隨補瀉之法不虛不實不虛謂真氣未虛不實謂邪氣未實以此故自取其經施其法也

拔源例

假令鍼本經病了又於本經原穴亦鍼一針如補肝經亦於肝原穴上補一鍼如瀉肝經來亦於肝經原穴上瀉一鍼如餘經有補瀉鍼畢做此例亦補瀉各

經原穴

接經 補遺

又補其母亦名隨而濟之又瀉其子亦名迎而奪之又隨呼吸出內亦名迎隨也

兩脇痛少陽丘虛

心痛少陰太谿

并湧泉足厥陰原穴

腰

痛崑崙委中出血

喘滿痰實如膠太谿嘔噦無度

手厥陰大陵

頭痛手足太陽原熱無度不可止陷

谷出血

小腸疝氣痛足厥陰大衝百節痠疼實

無所知三稜刺絕骨出血

婦人血不止刺足太陰井

喉閉手足少陽井

并少商手

足太陰井 大煩熱不止晝夜無力刺十指間出血謂八
 陽大節眼發睛欲出亦須大刺 目痛大背痛刺太
 陽井 頭中痛不可忍卒疝痛 婦人陰中痛皆刺
 足厥陰井 目痛小背痛刺少陽井 心痛脉沉腎
 原穴 脉弦肝原穴 瀦脉肺原穴 緩脉脾原穴
 身之前足陽明原穴 身之後足太陽原穴 身之
 側足太陽原穴 灸一身之內分為八方 臍已上至
鳩尾以年
為壯大推已下至
腰中以年為壯腰 手足四分自井為一榮為二至合
 為五之類自膽中分四向如井榮數倍之百會為一
 分亦如膽中法 凡欲灸者先診其脉若浮者不可

灸灸之必變

月晦前後各二日屬坤	為癸乙	月缺	無瀉
月望前後各二日屬乾	為甲壬	月滿	無補
初三日至上弦	屬震仰孟		為庚
上弦日至月望	屬兌上缺		為丁
月望日至下弦	屬巽為風		為辛
下弦日至月晦	屬艮納雨		為丙

天元圖

七十四難曰從其首繫其數 間象 在表五化疊
 元 並見前圖 拾遺 夫天元法者謂之五化疊元當

從其首繫其數首者寅方春也在人為肝是從東方
順天輪數至所主之處計從幾數却於所受病一方
倒疊回去數至依前數盡處便於元受病一方穴內
瀉所止之方來路穴也不得於所主之方內經中瀉
之勿悞

假令病者聞香臭二若心主五臭也入脾為香臭從
東數至所主之處所主五臭者心也東一南二計得
二數却當於受病之方倒疊回去脾一心二元數二
也是數至心心者榮火也當於受病之方內瀉榮火
是脾經瀉火都是也或曰何以倒疊數對曰此從地

出為天輪所載右遷于天不當於所顯之虛治之此
舟行岸移之意也

地元圖

六十八難曰元證脉令復生五象

在表間象以應望聞乃以肝膽
各五法並見前圖

人元法例前圖已載七象七
法見前元例後並見前圖

大接經從陽引陰

足太陽膀胱經之脉出于至陰小指外側去爪甲角
如菝葉為井金足小指之端也十呼

足少陰腎之脉湧泉足心也起于小指之下斜趣三呼

手厥陰心包脉其直者循中指出其端去爪甲如韭
葉陷中爲井中衝穴也其支者別掌中循小指次指
出其端

手少陽三焦之脉起于小指次指之端去爪甲角如
韭葉爲井 三呼

足少陰膽之脉去于竅陰小指次指之端去爪甲如
韭葉爲井其支者上入大指岐骨內出其端還貫爪
甲出三毛 三呼二十一呼

足厥陰之脉起于大指之端入聚毛之際去爪甲如
韭葉爲井大敦穴也及三毛中 十呼六呼

手太陰肺之脉起于大指之端出于少商大指內側
也去爪甲如韭葉爲井其支者出次指內廉出其端
手陽明大腸之脉起于大指次指之端入次指之內
去爪甲角如韭葉爲井 一呼 中指內交 三呼

足陽明胃之脉起于大指次指之端去爪甲如韭葉
爲井其支者大指間出其端 一呼

足太陰脾之脉起于足大指端循指內一側去爪甲
角如韭葉爲井隱白也 十呼

手少陰心之脉起于小指內出其端循指內廉之端
去爪甲角如韭葉爲井 三呼

手太陽小腸之脉起于小指之端循指之端去爪甲一分陷中為井五呼

大接經從陰引陽

手太陰脉之脉起于大指端出于少商大指內側也去爪甲角如韭葉為井其支者出次指內廉出其端手陽明大腸之脉起于大指次指之端入次指內側去爪甲如韭葉為井一呼

足陽明胃之脉起于大指次指之端去爪甲如韭葉為井呼其支者大指出其端

足太陰脾之脉起于足大指端循指內側去爪甲角

如韭葉為井隱白也

手少陰心之脉起于小指內出其端循指內廉之端

去爪甲角如韭葉為井

手太陽小腸之脉起于小指之端去爪甲下一分陷

中為井

足太陽膀胱之脉出于至陰小指外側去爪甲角如

韭葉為井金足小指之端也

足少陰腎之脉起于小指之下為井湧泉穴也手厥

陰心包之脉其直者循中指出其端去爪甲角如韭

葉陷中為井中衝穴也其支者別掌中循小指次指

出其端

手少陽三焦之脉起于小指次指之端去爪甲角如
菲葉為井



足少陽膽之脉出于竅陰足小指次指之端如菲葉
為井其支者上入大指岐骨內出其端還貫爪甲出
三毛

足厥陰肝之脉起于大指之端入聚毛之際去爪甲
如菲葉為井大敦及三毛中六呼

凡此大接經從陰引陽從陽引陰

東垣二十五論後錄

諸經頭痛

陽明頭痛自汗發熱白芷

少陽頭痛脉弦絳

寒熱柴胡 太陽頭痛惡風惡寒川芎

太陰頭痛痰

實體重腹痛半夏

少陰頭痛手三陰三陽經不流

行而足寒逆為寒厥頭痛細辛

厥陰頭痛項痛脉微

浮緩欲入太陽其疾痊矣然而亦當用川芎 氣虛

頭痛黃芪

血虛頭痛當歸

諸氣血俱虛頭痛黃

芪當歸

傷寒頭痛

無汗麻黃湯 有汗桂枝湯

太陽經所發陽

明頭痛白虎湯

少陽頭痛柴胡湯

太陰頭痛

桂枝湯 脈沉理中湯

少陰頭痛

脈沉微熱麻黃 附子細辛湯

厥陰頭痛

黃矢

外傷本經桂枝

麻黃各半湯

嘔而微吐水 吳茱萸湯
內亦病也

易老曰非白朮不能去濕非枳實不能消痞非天雄

不能補上焦之陽虛非附子不能補下焦之陽虛

治目不能遠視能近視或亦妨近視或脉風成厲地

芝元主之

生地黄 爆乾四兩 天門冬 湯炮去心

枳殼 炒去穰二兩 甘菊花 未開者秤二兩

右為細末煉蜜丸如梧桐子大如能飲食茶清湯

下不能飲食温酒下食後改熟地黄亦可 此說亦
見病機

氣直目門
下亦有

治目不能近視反能遠視服局方定志丸

目能遠視責其有火不能近視責其無水法當補

腎 目能近視責其有水不能遠視責其無火法

當補心 補腎補足少陰 補心補手少陰 補

腎六味地黄丸加牡蠣 補心定志丸加茯苓

不能近視晨服地黄丸 手足少陰經

不能遠視臥服定志丸

治精滑久不愈固真丸

單牡蠣不以多少砂鍋子內煨醋淬七遍為末醋

佳甲

卷下

三

糊為丸如梧桐子大每服五十九空心鹽湯下
 六脉俱弦皆下又虛脾胃虛弱痛也食少而渴不已
 心下痞腹中痛或腹中狹窄如繩束之急小便不利
 大便不調精神短少此藥專治大渴不止腹中窄狹
 所食減少大有神効

白茯苓

去皮

陳皮

去白

人參

生姜

先用滾湯掠過焙乾各秤一兩

秋時減姜一半如脉弦

或腹中急甚加甘草

三錢

右同為末煉蜜為丸如彈子大每服一丸白湯化
 下食前空心細嚼白湯送下亦可忌生冷硬物及

怒發思慮過節

六脉沉緊按之不鼓膀胱勝小腸也或瀉利不止而
 腹脹或純便血赤血或雜膿血便雖多而不渴精神
 短少或面白脫色此失血之故或面黃而氣短此元
 氣損少之故且小腸者手太陽經丙火也膀胱者足
 太陽經壬水也是壬水來丙小腸之位小腸為壬所
 尅而外走也諸手經短而足經長兼以五行相尅論
 之俱是足經此火投于水大寒之證宜溫之則愈其
 與難經一證寒熱相反亦名曰小腸瀉亦作洩海蔵
 云此雜病火投于水變為寒證又外傷足太陽膀胱

經左脉俱浮為表陽之候也忽變為內寒亦旺火投
盛水而屈丙就壬化脉反不浮而微沉此內病與外
病俱有此火投水例非精於脉診者孰能知之姜附
赤石脂朱砂丹

生附子 半兩

生乾姜 半兩

朱砂 一兩

赤石脂 一兩半水飛

右為細末酒糊丸如黑豆大每服十五丸至二三
十九丸米飲湯下茯苓煎湯下尤妙

東垣云因看盧氏醫鏡見此一藥味數分兩同惟丹
砂用伏火者及治病有差所治者小便數而不禁怔

忡多忘魘夢不已不同耳見其不同審而詳之乃得
此之治法不差且泛舉之經言腎主大小便肝主小
便淋洩難經云小腸為赤腸是面赤色及便溺赤色
者皆出心與小腸南方赤色顯於外也經言下焦如
瀆者正謂大小便也大便為陰為有形乃下焦之下
者也腎藏病為腎主大便不言大腸者明子行父之
道小便為氣所化乃下之高者也謂肝主小便淋洩
亦是子行父道為府病諸氣化者皆府諸有形血化
者皆藏病所主此府言膀胱病二證俱在下焦則同
染有形無形及在府在藏有殊俱是丹田衰敗不言

及心火者以其相火化行君之令故也細分之則膀胱壬水勝丙小腸者是不傳入陰故洩血洩血利不禁爲有形質病且不傳陰則陰不病何爲有形病此爲陰之體也爲府之用也天地陰陽互爲體用以斯可見是明五藏者爲六府所用六府爲五藏所用明矣是有形皆爲傳陰也夫小便不禁是膀胱不約爲遺溺此不傳陰也是丹田胞絡受寒爲壬所尅大抵諸府皆盛有形物有形病者在府責其所來皆在藏也用伏火丹砂者去其寒性耳治法同者以其俱在下焦補諸形火同在胞絡耳以其胞與腎相對有渠

相通故也腎主大便肝主小便所治安得不殊經曰腎肝同歸一治經又云少陽主骨所生病膀胱却主節所生病亦可知也小便不禁茯苓湯下大便有病米飲湯送下凡藏府之秘不可一例治有虛秘有實秘實秘者能飲食小便赤麻仁丸七宣丸之類主之胃虛而秘者不能飲食小便清厚朴湯主之

厚朴

生姜製

白朮

五兩

枳實

麥皮炒
一兩

陳皮

三兩

甘草

炙三兩

半夏麩

三兩

右爲麤末每服五錢水一盞半生姜五片棗三枚煎至一盞空心服

實秘者物也 虛秘者氣也

脉中少有力浮則似止胸中元氣不及也加

人參

五味子

麥門冬

益智仁

沉香

丁香

川芎

白芷菴

氣血弱者不可服枳殼以損其氣也

氣血盛者不可服丁香以盛其益氣也

脉弦而虛不可損氣 脉大而實不可益氣

氣虛則生脉散 氣實則三才元

地之濕氣感則害人皮肉筋脉內托散主之以其外受也膏梁之變足生大丁辛甘之過也七聖散上之

以其內發也

去桂加當歸

瘡腫消者生姜自然汁調輕粉

塗之

諸瘡有惡肉者膏藥內入巴豆雄黃少許不傷良肉止去惡肉不惟惡瘡若癰疽有死肉不能去者巴豆霜上之深則絛之淺則乾摻之以膏藥外護之大効

上焦熱

梔子黃經云無陽則陰無以

中焦熱小便不利

芩黃連生無陰則陽無以化

下焦熱

芍藥黃又云膀胱者津液之

上焦寒

陳皮厚朴

中焦寒。大便小便通。

藿香白芷 有一身盡熱

乾姜丁香肉

桂附子沉香 有一身盡寒

下焦寒。

大頭痛論

夫大頭痛者雖為在身在身在上熱邪伏於已入感天地四時非節瘟疫之氣所著所以成此疾至於潰裂膿出而又染他人所以謂之疫癘也大抵足陽明邪熱大甚資實少陽相火為之熾多在少陽或在陽明甚則逆傳太陽視其腫勢在何部分隨其經而取之濕熱為腫木盛為痛此邪發於首多在兩耳前後所先

見出者為主為根治之宜早藥不宜速恐過其病上熱未除中寒已作有傷人命矣此疾是自內而之外也是為血病况頭部受邪現見於無形之處至高之分當先緩而後急先緩者謂邪氣在上所著無形之分既著無形所傳無定若用重劑大瀉之則其邪不去反過其病矣雖用緩藥若急服之或食前或頓服咸失緩之體則藥不能騰升徐潰無形之邪或藥性味形狀擬象服餌皆須不離緩體及寒藥或炒或酒浸之類皆是也後急者謂前緩劑已經高分瀉邪氣入于中是到陰部入于中染于內之有形質之所若

藥不速去反損陰分此中治却爲客熱所當急也治客以急此之謂也治主以緩先緩謂也謂陽邪在上陰邪在下各爲本家病不從先後錯其緩急不惟不能解其紛而復致其亂矣此所以治主當緩治客當急謂陽分受陽邪陰分受陰邪者主也陽分受陰邪陰分受陽邪者客也凡所謂急者當急去之此治客以急也假令少陽陽明之爲病少陽者謂邪出于耳前後也陽明者首面大腫也先以黃芩黃連甘草通炒剉煎少少不住服呷之或一劑畢再用大黃或酒浸或煨又以鼠粘子新瓦上炒咬咀煎成去粗納芒

硝各等分亦時時呷之當食後用徐得微利并邪氣已只服前藥如不已再服後藥依前次第用之取利已却止如陽明渴者加石膏少陽渴者加栝蒌根湯陽明行經加升麻葛根芍藥之類選而加之太陽行經加羌活荆芥防風之類選而加之並與上藥相合用之不可獨用散者散也此一節亦見病機氣宜治洪長伏三脉風癩驚癩發狂惡人與火者灸第三顛第九顛服局方妙香丸以鍼投眼子透令水內浸少時服之如本方法 治弦細緩三脉諸癩似狂李和南五生丸大凡治雜病先調其氣次療諸疾無損胃

氣是其要也若血受病亦先調氣謂氣不調則血不行又氣為之綱夫也夫不唱婦不隨也如婦人病經先柴胡以行經之表次四物以行經之裏亦先氣而後血也不能飲而渴不能食而小便黃或澁皆因胃氣虛而生熱有形之物不入火炎上而渴戊就癸而化所以小便黃赤如棗汁法常補胃以錢仲陽白朮散乾葛木香藿香等藥治之

上焦渴小便自利白虎湯

中焦渴大小便不利調胃承氣湯

下焦渴小便赤澁大便不利大承氣湯

有六經發渴各隨經藥治之

表熱惡熱而渴者白虎湯

皮膚如火燎而以手重取之不甚熱者肺熱也或目

白睛赤煩燥引飲單黃芩一物

兩脇肌熱脉浮弦者柴胡飲子

一身熱或日晡潮熱皆血熱也四順飲子

夜則行陰若發熱者血熱也四順飲桃仁湯選而用

之當視其有表入裏腹痛血刺腹痛中無轉失氣

之類

晝則明了夜則譫語熱入血室無犯胃氣及上二焦

不治自愈若甚則四順飲子桃仁承氣湯證相似
當下者用之

寅申發熱兩脇不盛亦為柴胡證

表裏內外俱熱者大柴胡湯

晝則行陽氣也柴胡夜則行陰血也四順治項

後側少陽經中疙瘡不變肉色不問大小及月日

深遠或有赤硬腫痛

生山藥一挺去皮 革麻子二箇去壳

右二味研勻攤帛上貼之如聖

兩手大熱為骨厥如在火可灸湧泉三壯或五壯立

愈

治臙刃及脚膝生瘡局方虛損門黃芪丸服之則愈
定癰疽死之地方

一伏兔 二腓膈 三背 四五藏俞 五項上

六腦 七髭 八鬚 九頤

問三焦有幾血海異同

手少陽三焦之經起于小指次指之外側出其端終
于目銳皆足少陽膽之經起于目銳皆終足大指三
毛頭至心為上焦心至臍為中焦臍至足為下焦此
又足太陽之別也又靈樞云臍下膀胱至足為足三

焦右手尺脉爲命門包絡同脰此包絡亦有三焦之
稱爲命門之火遊行於五藏之間主持於內也手三
焦主持上也足三焦主持下也上中下三焦通爲一
氣衛於身也爲外護既已頭至心心至臍臍至足爲
狀也呼爲三焦有名也以爲無狀可呼經云三焦者
水穀之道路也却是有形狀何以然上焦者主內而
不出中焦者主腐熟水穀下焦者主出而不納故經
曰上焦如霧中焦如漚下焦如瀆也手經者主持上
也足經者主持下也命門者主持中也爲衛者護持
外也三焦元氣爲父之氣散也包絡相從母也並行

而不相離母之元氣也故俱會于胸中經云膻中之
分父母居之氣之海也如天地之尊不係五形清邪
中于上焦名曰潔也頭痛項強腰脊痛濁邪中于下
焦名曰渾也陰氣爲慄便溺妄出表虛裏急上焦下
焦與中焦相混上焦怫鬱藏氣相薰中焦不治胃氣
上衝榮衛不通血凝不流若衛氣前通者小便赤黃
與熱相搏因熱作使游於經絡出入藏府陰氣相通
陽氣後微陰無所使客氣內入噎而出之聲噎音咽
塞寒厥熱壅必然下血陰陽俱厥脾弱液下下焦不
闔清便下重便數而難臍腸湫痛命將難全此命門

之脉診在右手尺也經曰五藏不和五液注下當闔
 不闔便溺俱脫生氣絕所以腹臍湫痛也故曰命將
 難全前三焦自外而入後三焦自內而出如霧不散而
 為喘滿此出而不內也漚不利而為留飲留飲不散
 久為中滿上不能內下不能出也瀆不利而為腫滿
 此因上內而下不出也此三焦之所不歸也三焦有
 藏而無府在內則游行是在血也在外則固護是在
 氣也上焦如霧者氣也下焦如瀆者血也中焦者氣
 血分之也下焦在臍下膀胱上口主分別清濁出而
 不內即傳道也治在臍下名曰三焦其府在氣衝中

又云有藏無府成氏云血室者血之所居也榮衛停
 止之所經脉流會之處衝脉是矣衝者竒經之一也
 起于腎下出于氣衝並足陽明經夾臍上行至胸中
 而散為諸經之會啓玄子云衝為血海諸經朝會男
 子則運而行之女子則停而止之皆謂之血室內經
 曰任脉通衝脉盛男既運行女既停止

故運行者無積而不滿也停止者有積而能靜
 也不滿者陽也氣也能滿者陰也血也故滿者以時
 而溢為之信有期也溢動也乾道成男坤道成女故
 運行者陽之象也停止者陰之象也氣血榮衛男女

皆有內外諧和其脉同於脉者血之府也故為氣血
之先室為藏物之舍亦為府也三焦之府在氣衝中
為男女血海之府經又曰有藏而無府從無形而言
之有藏有府從有形而言之也清邪濁邪所傷三焦
齊病亦同兩感經云心包絡主之脉出胸中下膈歷
絡三焦此其所以相與相火並行與命門之脉司
于右尺中也

陳氏五運六氣後有君火二論

即陳蓬運氣畷也

許先生論關中梁寬甫證

又肺部也咳而唾血舉動喘促者肺診也發熱脉

數不能食者火來刑金肺與脾俱虛也肺脾虛而火
乘之其病為逆如此者例不可補瀉蓋補金則慮金
與火持而喘咳益增瀉火則慮火不退位而痞癖反
盛正宜補中益氣湯也先狀元氣少少以治病藥和
之聞已用藥而不獲効意必病勢苦逆而藥力未到
也當與寬甫熟論遠期秋涼庶就使平復蓋肺病惡
春夏火氣至秋冬則退也正宜於益氣湯中隨四時
陰陽升降浮沉溫涼寒熱升降浮沉則順之寒熱溫
涼則反之順其理和其氣為治之大方也及見有證
增損服之或覺氣壅間服加減枳朮丸或有服間服

加減枳朮湯數月後庶逆氣稍回逆氣回則治法可施但恐已至色青色赤脉弦脉洪則無及矣

近世論醫有主河間劉氏者有主易州張氏者蓋張氏用藥依准四時陰陽升降而增損之正內經四氣調神之義醫而不知此是妄行也劉氏用藥務在推陳致新不使少有怫鬱正造化新新不停之義醫而不知此是無術也然而主張氏者或未盡張氏之妙則瞑眩之藥終莫敢投至失機後時而不救者多矣主劉氏者未悉劉氏之蘊則劫劫目前陰損正氣遺禍於後日者多矣能用二家之長而無二家之弊則

治法其庶幾乎

論史副使病證

史副使病不見色脉不能解料然以既愈復發言之則亦恐宜取張氏依准四時陰陽升降用藥以扶元氣庶他日既愈而遂愈也寬甫病候初感必深所傷物恐當時消導不盡停滯淹延變生他證以至於今恐亦宜倣劉氏推陳致新之意少加消導藥於益氣湯中庶有漸緩之期也

圓明膏太醫王教授傳

槐英

半斤河水四斤浸二宿熬槐英取汁二升

黃連

四兩

川芎

防風各一兩

當歸

秦皮

各二兩

已上五味剉如菉豆大用河水六升浸一宿熬取汁三升將槐英粗并此五味粗再用水四升熬取二升通前共五升相合銅鍋內用水炭文武火熬入去蠟淨蜜四斤淨蜜法取蜜四升入鍋內微熬勿令滾其蠟沫盡浮在面上急取下以紙覆蜜面候冷取紙蠟自隨紙去再溫蜜熱以綿慮入藥汁內同煎一時許入下項飛石一十三兩

金星石

銀星石

代赭石

菩薩石

寒水石

紫石英

雲母石

并白礬少許同搗細

滑石

并泉石

玄精石

各一兩另研為細末

黃丹

三兩研令極細

已上一十一味相合再研水飛焙乾共得一十三兩研開入藥汁內又熬一時入後淬礪甘石二兩淬法礪甘石不以多少用木炭火煨紅童子小便醮再煨紅再淬凡七次以碎為度再研水飛焙乾爭秤二兩入藥汁內又熬一時入下項藥銅綠半兩研青鹽半兩雄豬膽七枚白丁香一合水浸鷹條三錢如取上汁用已上藥同熬萬轉成膏凡熬時用槐柳枝不住手攪

勿令塵入鍋中須於淨室內熬膏盛入磁器中假冷入下項細末藥不可熱熱則藥力去矣

乳香 沒藥 輕粉 麩仁去皮各半兩用 朱砂

牛黃 腦子 血竭各錢 杏仁去皮半兩 南鵬砂錢一

右件各別研令極細

珍珠 珊瑚 紫貝 硃砂 石解 白礬

綠礬 朴硝各一錢 盆硝半錢

右用預留元熟清藥汁同研極細爛攪入藥中令勻如常法點之神効

東垣先生此事難知集卷下

