

百川學海

春明退朝錄 上中下
 玉堂雜記 上中下

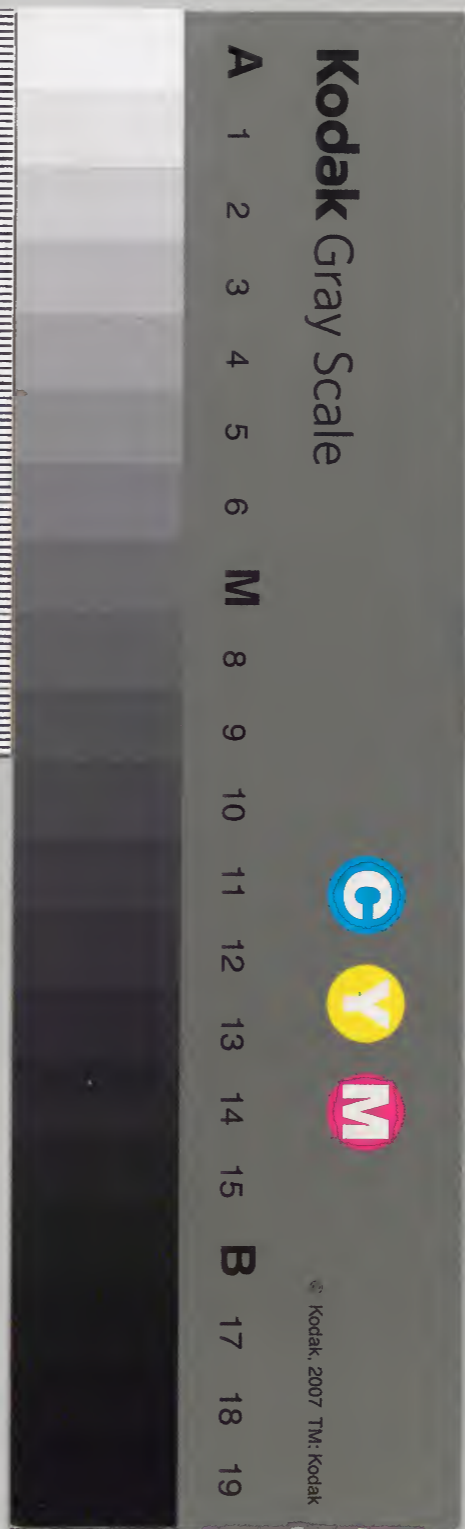
| | | |
|---|---|------|
| 三 | 九 | 漢書門類 |
| 〇 | 八 | |
| 冊 | 五 | |
| 架 | 四 | |
| 函 | 號 | |

| 內閣文庫 | | |
|------|-----|---|
| 三七〇函 | 九八五 | 漢 |
| 一七架 | 三五 | |

| 內閣文庫 | | |
|------|----------|------|
| 番號 | 漢 | 9854 |
| 冊數 | 30 (6) | |
| 函號 | 370 | 33 |

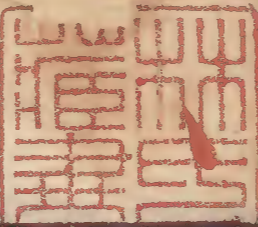
共三十本

乙集二



春明退朝錄上并叙

漢草文庫



熙寧三年予以諫議大夫奉朝請每退食觀人泊本朝名輩撰著以補史遺者因纂所聞見繼之先序在春明里題為春明退朝錄云十一月晦常山宋敏求述

國朝宰相趙令盧相文潞公四十三登庸寇萊公四十四王沂公四十五賈魏公四十八

樞密副使趙令三十九寇萊公三十一晏元獻公三十五韓魏公三十六

參知政事蘇侍郎易簡三十六王沂公三十九

知制誥蘇侍郎二十六王沂公二十七盧相楊文公晏元獻公宣獻公今宣徽使王公拱辰皆二十八夏

文莊三十

學士蘇侍郎二十八晏元獻公宣徽王公皆三十軍
獻公三十五王沂公李邯鄲皆三十六楊文公錢子
飛皆三十七盧相今參政王禹玉皆三十八

吳正肅言律令有丁推推字不通少壯之意當是丁
稚唐以大帝諱避之損其點畫云

真宋朝歲時始賜飲於宰相第大兩省待制以上赴
林尚書特以諫議大夫為三司副使亦預焉既而并
諸副使遂以為常王太尉主會唯用太官之膳少加
堂餐自丁晉公助以家饌至今踵之

天聖七年玉清宮災遂罷輔臣為宮觀使而景靈會
靈祥源三宮觀以學士舍人管句康定元年李康靖

公罷參知政事為資政殿大學士提舉會靈觀自後

學士皆為提舉至和初晏元獻公以舊相為觀文殿

大學士提舉萬齡避家諱也觀而武臣今致政李少師端

愿為觀察使止得管句祥源觀自陳於樞府宗衮疎

憲也謝眺謂乃加以都管句今朝官亦云提舉非故

事也

宗衮嘗言律云可從而違堪供而闕亞六經之文也

宋景文言人之屬文自穩苗字第初思之未至也又

曰為文是靜中一業爾

本朝置樞密使副或置知樞密院同知院然使與知

院不並置也熙寧元年文忠公呂宣徽為使而潤州

陳丞相自越州召為知院前一歲陳丞相為副使位

在呂公之上故也

國初范魯公王祁公魏傑射三相罷趙令獨相始置
參知政事自是一相或二相至咸平中始有呂文穆
李文靖向文簡三相又至至和中文潞公劉丞相富
鄭公三相

太平興國四年在元懿始以樞密直學士簽書院事
八年張司空齊賢王公清並以諫議大夫同簽書樞
密院事景德三年馬正惠以檢校太傅韓公崇訓以
檢校太保並簽書樞密院事治平二年今郭宣徽為
同簽書院事

文臣為樞密使皆帶檢校太尉太傅兼本官乾興元
年錢文僖以兵部尚書為樞密使不帶檢校官有司

之失也

趙德明歸款 真宗賜以宗姓然不附屬籍晁文元
草制云奕世荷殷邦之德舉宗聯命氏之榮寶元二
年元昊叛詔削屬籍非也

唐太宗自撰鄭元成碑德宗亦撰段秀實碑

本朝太宗撰中令趙公碑皇祐中王侍郎子融守河
中還乃以唐明皇所題裴耀卿碑額上之 仁宗遂

御篆賜沂公碑曰旌賢其後踵之者懷忠 昭許顯忠
李忠 旌忠 旋萊 全德无老 王太 教忠積慶 文潞公親

賈 李侍中 襄親 齊國獻 旌功 曹 襄 舊學 晏元 崇儒 灯
簡 舊德 張 顯先積慶 趙中令 旌忠懷德 張侍 者 儒賢

高 康賢 范文 思賢 劉 沈清 王武 旌忠 元勳 伏武

襄忠

陳恭純孝張文

英宗御篆忠規德範元上

御篆淳德守正

穆文

大儒元老續魏

國朝歷三師三公者太祖即位天雄節度符魏王
彥卿自守太尉為太師定難節度西平王李中令彝
興自守太傅為太尉荆南節度南平王高中令保融
自守太保為太傅

趙令以司徒太保侍中在中書以太保中書令留守
西京又以太師西京養疾王文正以司空司徒太保
在中書以太尉罷為王清昭應宮使

范魯公以司徒在中書王祁公薛文惠呂文穆並以
司空在中書丁晉公馮魏公王冀公並以司空司徒
在中書韓魏公以司空在中書司徒為節度使

襄悼夫

並以司空為樞密使侍中呂文靖罷相

以司徒

修國史曾魯公以司空為節度侍中

呂許公以太尉致仕張鄧公曾魯公並以太傅致仕
陳恭公以司徒致仕李相昉張中齊賢章郇公宋鄭
公富韓並以司空致仕

國朝宰相為僕射魏公仁浦趙令薛文惠沈恭惠宋
惠安李文正呂文穆呂正惠李文靖張司空王文正
向文簡王冀公寇萊公呂許公王沂公賈魏公陳恭
公韓魏公文潞公富鄭公曾魯公二十二人樞相為
僕射陳文忠曹襄悼張榮僖王康靖四人樞密使為
僕射石元懿一人

列聖神御殿始咸平初

真宗令供奉僧元藹寫

太宗聖容於啓聖院後王清昭應宮範金 祖宗像

餘多塑像其殿名在京曰慶基奉先院開先顯國

寺奉二聖王清昭應宮奉太求隆宗聖院奉安聖

王清昭應宮真宗奉真景靈崇真孝延聖萬齡永崇

崇先孝嚴景靈英德景靈在外曰章武揚州建

太祖興元西京應端命州帝華西京應天院以統平

太宗昭孝西京應天院以信武集真華陰雲又鳳

翔太平宮有 祖宗神御殿南京鴻慶宮有 三聖

神御殿西京永安縣會聖宮有 五聖神御殿今京

師定力院有 太祖御像國初待詔諸后影殿曰重

徽奉先禪院奉明德太彰德慈孝寺奉廣孝景靈

廣愛萬齡觀奉

開寶八年十一月江南平留汴水以待李國主舟行

盛寒河流淺涸 詔所在為埧閘澗水以過舟官吏

擊凍督役稍稽則皆何狡甚者劾臯以次被罰州縣

官降敕而杖之者凡十餘人

舊制將相食邑萬戶即封國公王太尉為相過萬戶

而謙挹不封慶曆七年南郊中外將相唯夏鄭公合

萬戶中書請封英國公因 詔使相未滿萬戶皆得

封於是王康靖封遂國公章文簡封郇國公王武恭

封冀國公其後遂 邑封合萬戶者徹國

國朝以來封國公者范侍中王文獻祁向侍中拱

燕靜難節度劉公重進燕保大節度公贊衛定國

節度馮公繼業梁張侍中永德衛張書昭陳鄭孟

中令昶 秦王中令彦超 邠趙中令梁許 呂文穆 蔡徐

寇忠愍 萊丁秘監 晉馮文懿 魏曹襄悼 韓魯王文穆

冀張榮僖 岐鄧 呂文靖 許王文正 沂張文懿 鄧章文

簡郇夏文莊 鄭王康靖 鄭王武恭 魯冀 賈文元 魏安許

陳恭公 岐文侍中 潞杜正獻 祁宋元憲 鄭龐莊敏 穎

韓侍中 魏儀衛 曾侍中 魯英 充富相 祁鄭

太子謚昭成 許王元僖 初悼獻 周元祐

諸王謚悼 秦王懿 魏昭王 康惠 岐王恭憲 楚王恭靖 陳

元文惠 安王恭懿 鄧元 侯王恭惠 曹王恭肅 燕王懷靖 褒

昉 悼穆 昭王 悼懿 鄂王 賢肅 太主 女 秦國 長

公主 謚恭懿 宣祖 女 燕國 大長 賢肅 太主 女 秦國 長

賢靖 太主 女 晉國 大長 恭惠 魏咸 信 初謚 正長 公 主 降 王 承 法

惠 太主 女 燕國 長 和靜 太主 女 晉國 大長 懿 太主 女 秦國 長

鄭王 昭明 太主 女 燕國 大長 和靜 太主 女 晉國 大長 懿 太主 女 秦國 長

昭懷 真宗 女 出 靈 昭俗 大 師 道 士 莊孝 楚 國 大

宗室 謚 恭裕 申文 王 康孝 王 南陽 郡 安懿 王 樸 孝定 允 相 王 榮

易 定王 恭肅 王 廣平 郡 思恪 王 永嘉 郡 懿恭 王 平陽 郡 僖簡

信 安郡 康簡 循 廣陵 郡 承 德 維 和懿 王 承 簡 恭僖 國

僖 靖 王 同 惟 安 郡 王 丹 陽 郡 安僖 國 公 從 式 楚 安簡

信 都 郡 安恭 名 初 郡 慈惠 德 申 國 公 僖安 守 楚 國 公 和惠

河 東 郡 惠 惟 國 公 僖 溫 王 承 寧 郡 良靜 魏 國 公 恭簡

王 承 行 惠 惟 國 公 僖 溫 王 承 寧 郡 良靜 魏 國 公 恭簡

宗 禮 公 良 國 公 僖 溫 王 承 寧 郡 良靜 魏 國 公 恭簡

靜 王 承 亮 康 僖 克 廣 國 公 榮 僖 承 錫 國 公 恭 世 滋 國 公

王 承 亮 康 僖 克 廣 國 公 榮 僖 承 錫 國 公 恭 世 滋 國 公

宰相謚文獻王祁公溥宣懿魏僕射忠獻趙普文惠王太

陳相居正恭惠沈相倫惠安宋相文正李司空文惠王太

鄭名宗正惠犯相端文穆王相文正尉司文定張

賢李文靖許相文簡相文簡相忠愍寇文懿文懿

馮魏公拯張文正王文節張章惠王文元文元

章公得元獻公正獻公恭執中文元昌

莊敏公元憲公景襄公元懿公射恭懿公

繼文莊高軍簡公惠穆公元懿公射恭懿公

樞密使相謚武惠曹文忠陳射襄悼曹榮

信張文僖錢恭毅楊文康王康靖

文莊公武恭王德用

參知政事謚文懿孫文恭李景肅趙

節辛恭肅溫惠獻王文定趙

立文僖陳康懿任肅簡魯簡肅薛宣獻

先文忠齊文肅吳度忠憲韓忠穆王公康

靖李文莊宋安簡王文正范正肅吳

文烈明文簡丁康穆程文安王質肅唐

樞密副使知院同知院謚宣靖錢恭質宋景

莊王正惠馬文安王質肅唐

忠獻范僖質趙憲成李文孝張文肅

恭惠師威敏孫孝肅包文恭師忠簡

使相謚恭惠安元靖王正懿高仁宗

名武烈石中令莊烈何中令恭孝孟中武穆高忠

順陳公忠懿錄中莊武李侍忠安僖錄中莊錄中

惠宋太師恭惠張美侍忠武李繼隆武惠潘美忠肅王顯榮

密宋公恭密楊公恭僖李侍中文簡程相良僖李昭亮

文臣謚文安宋尚書文莊江陵公忠定張尚書文恭薛尚書忠

肅馬少亮文楊侍恭惠李中丞文元晁少卿軍孫少卿康肅陳

咨章靖馬侍宣懿楊侍恪李右丞景文宋尚書襄余尚書

恭安張尚書莊李尚書修懿錢左丞懿敏王尚書懿靖李少卿

武臣謚温肅杜公恭僖杜公恭惠審公武毅曹公

忠武郭公勤威馮公和惠昭遠恭肅王公忠惠宋公

元惠周軍武康王公武懿曹公忠毅彭公恭莊張

著宣惠錢留後和文李公壯恪夏公安毅鄭公

忠隱葛公壯愍劉公恭壯高公壯

密郭宣徽良惠劉觀察榮毅懷德良

勤惠張公康懷劉從安僖曹公恭懷曹公景

武懿劉公康懷德安僖北恭懷曹公景

忠肅劉承安簡王承僖靖藍繼安恪盧守僖

安僖素守僖良韓明良恪張永榮恪藍元忠

僖勤史崇信僖恪劉從愿威勤麥名僖安王守

任恭惠與呂許公同年進士而同為博士恭惠登樞

年者康彊許公時尚為相嘗所歎羨詢其服餌之法

恭惠謝曰不曉養生之術但中年因讀文選有所悟

爾謂石韞玉以山輝水含珠而川媚也許公深以為

然

父子掌誥國初至熙寧元年凡九家李文正字緝武正

年宗手兵部文王惠獻簡晁文元文錢希白文梁翰

林文蘇儀甫文

咸平六年併三部為三司使官輕則為權使公事慶

曆中葉翰林道卿再總計止云權使蓋中書誤也其

後遂分權使與使公事為兩等

舍人院每知制誥上事必設紫褥於庭面北拜廳閣

長立褥之東北隅謂之壓角宗袞作掖垣叢誌而不

解其事按唐舊書亦無聞焉惟裴廷裕正陵遺事云

舍人上事知印宰相當壓角則其禮相傳自唐也予

舍人日邵興宗入院不疑為閣長壓角時議美之

翻譯新經始以光祿卿湯公悅兵部員外郎張公洎

潤色之後趙文定楊文公晁文莊李尚書維皆為譯

經潤文官天禧中宰相丁晉公始為使天聖三年又

以宰相王冀公為使自後元宰繼領之然降麻不入

銜又以參政樞密為潤文其事寔重每歲誕節必進

新經前兩月二府皆集以觀翻譯謂之開堂亦唐之

清流盡在也前一月譯經使潤文官又集以進新經

謂之閉堂慶曆三年呂許公罷相以司徒為譯經潤

文使明年致仕章郇公代之自後降麻入銜

宗袞嘗曰殘人矜才逆詐恃明吾終身不為也亦繇

唐相崔渙曰抑人以遠謗吾所不為

予治平初同判尚書禮部掌諸處納到廢印極多率

春上

乙

皆無用按唐舊說禮部郎中掌省中文翰謂之南宮
舍人百日内須知制誥王元之與宋給事詩云須知
百日掌絲綸又謂負外郎為瑞錦窠負外郎廳前有
大石諸州府送到廢印皆於石上碎之又圖寫祥瑞
亦負外郎廳所掌令狐楚元和初任禮部負外郎有
詩曰移石幾回敲廢印開箱何處送新圖是也今之
廢印宜準故事碎之

唐內人墓謂之宮人斜四仲遣使者祭之

見唐人
文集

京師街衢置鼓於小樓之上以警昏曉 太宗時命
張公洎製坊名列牌於樓上按唐馬周始建議置鼓
鼗鼓惟兩京有之後北都亦有鼗鼗鼓是則京師之
制也二紀以來不聞街鼓之聲金吾之職廢矣

制也二紀以來不聞街鼓之聲金吾之職廢矣

太常寺國初以來皆禁林之長主判而禮院自有判
院同判院大中祥符中符瑞繁縷別建禮儀院輔臣
主判而兩制為知院天禧末罷知院天聖中省禮儀
院而寺與禮院事舊不相兼康定元年置判寺同判
寺並兼禮儀事近有至六七人者按唐太常置卿一
員少卿二員博士四員祥符中置博士二員後加至
四員今若置判寺一員同判寺二員則合唐之卿數

同判院
博士也

太常寺舊在興國坊今三班院是也景祐初燕侍郎
肅判寺廳事畫寒材屏風時稱絕筆其後為判寺好
事者竊取之嘉祐八年徙寺於福善坊其地本開封

府納稅所 英宗在藩邸判宗正寺建為廨舍既成而已立為皇子遂為太常所請焉

端拱中西掖六舍人既而田錫罷職知陳州頃之宋
是貶均州團練副使王元之商州團練副使熙寧二
年閣老錢君倚守江寧明年予自請出院李才元蘇
子容行落職惟吳冲卿權三司使不供職閣下無人
草制遂命二直院焉

開寶二年李文正鉅知中書舍人盧相以知
制誥並命直學士院六年知制誥張公澹直學士院
太平興國元年揚率更悅徐騎省鉉直學士院王梓
州克正張侍郎洎直舍人院四人公皆江南文士也
至熙寧二年復置舊官

唐制宰相四人首相為太清宮使次三相皆帶館

洪正字紀文館大學士監修國史集賢殿大學士

以此為次序本朝置二相昭文修史首相領焉集賢

次相領焉三館職惟修史有職事而頗以昭文為重

自次相遷首相乃得之趙令初拜止獨相領集賢殿

大學士續兼修國史久之方遷昭文館薛文惠與沈

恭惠並相薛自參政領監修拜相仍舊而沈領集賢

畢文簡與寇忠愍並相而畢領監修寇領集賢王太

尉獨相亦止領集賢近時王章惠龐莊敏初拜及獨

相悉兼昭文修史二職非舊制也

文臣自使相除樞相罷節而還舊官景祐元年王沂

公自使相帶檢校官復為吏部尚書同平章事充樞

密使慶曆七年夏鄭公自使相入樞仍帶節度使亦非舊制也

太祖 大宋時文臣為使相惟趙令一人 真宗時寇萊公王冀公二人節度使李南陽一人乾興後難遽數矣

唐文武參用素滋自尚書右丞出華州刺史召為左金吾衛大將軍如是者數人本朝頗循其制工部侍郎王公明兼黃州刺史給事中喬公維岳換海州刺史三司使尚書左丞李公士衡換同州觀察使學士承旨刑部尚書李公維換相州觀察使翰林學士工部侍郎陳公堯咨換宿州觀察使如錢鄧州及慶曆初韓茂龐圭四公皆換觀察使以用兵權之也

圖閣直學士馬公李良換秦州防禦使非美遷也

武臣換文資者 大宋時白州刺史錢昱換祕書監遷工部侍郎復換觀察使

真宗優待王冀公景德中罷參知政事始置資政殿學士以命之宰相寇萊公頗抑之令班翰林之下乃命為大學士冀公請鑄印不許遂領尚書都省以都省自有印也

後唐明宗以樞密使安重誨不通文義置端明殿學士以翰林學士馮道趙鳳為之班樞密使之後食於其院端明殿即西京正衙殿也本朝程侍郎羽為之後隨殿名改為文明殿學士李甫宰昉嘗為之慶曆中以同永定謚號改為紫宸殿學士丁文簡罷參知

政事為之何右丞邲時為御史言紫宸非人臣所稱
又改為觀文殿學士未幾賈魏公以使相換僕射因
置大學士處之仍詔非歷宰相不除明道中改承明
殿為端明殿會先公自南都召歸特置學士班翰林
資政之下與舊職名同而立位異矣

唐姚南仲不歷尚書侍郎而入省便為僕射近世鄭
文肅劉丞相張尚書才平王宣徽拱辰勝侍讀甫皆
不歷郎中負外而便為諫議大夫呂給事惠卿鄧中
丞澗甫亦然

尚書省二十四司唐世以事簡者兼學士舍人本朝
唯重左曹館職提點刑獄例得名曹省府判官轉運
使得名曹又遷左曹學士舍人侍制遷二資帶史

更得優遷如蘇儀甫自刑部負外郎遷禮部郎中王
原叔自工部郎中遷吏部郎中是也朝官帶史撰亦
得優遷李邕自博士為禮部負外郎賈魏公自司
封負外郎為禮部郎中是也景祐中宋景文修樂書
成遷工部負外郎慶曆中呂仲裕王原叔修崇文總
目成並為工部負外郎予預修唐書亦忝此官又朝
選久不磨勘者郭諫議申錫遷右司負外郎祖擇之
工部負外郎張修撰問禮部郎中

通英閣講諷之所也閣後有隆儒殿在叢竹中制度
特小王原叔久在講筵而身品短同列戲之曰宜為
隆儒殿學士

孫之翰言 太祖一日召對趙中令出取幽州圖以

示之趙令詳觀稱歎曰是必曹翰所爲也帝曰何以知之普對方今將帥材謀無出於翰此圖非翰他人不可爲也翰往必可得幽州然旣得幽州陛下遣何人代翰帝默然持圖歸內

楊庶幾攷言胡祕監直退居襄陽鑿大硯以著漢春秋書成瘞其硯每聞大臣名士薨卒必作傳以紀其善惡然世不傳庶幾亦自有所述

杜肅終於耒陽槨葬之至元和中其孫始改葬於鞏縣元微之爲誌而鄭刑部文寶謫官衡州有經耒陽杜子美墓詩豈但爲誌而不克遷或已遷而故冢尚存耶

唐官有定員闕則補之後唐長興二年詔諸州得

節度防禦團練使刺史並令隨常朝官逐日立班二年敕免常朝令五日起起居國初尚多前資官今閣門儀制尚有見前任節度防禦團練使

大宋時始置磨勘差遣院後改爲審官 真宗時京朝官四年乃得遷天聖中方有三年之制而在外任者不得遷須至京引對乃得改秩明道中始許外任歲滿亦遷時恭謝天地覃恩不隔磨勘有併遷者於是朝士始多皇祐明堂覃恩隔磨勘人情苦其不均 英宗與 上即位故復用恭謝之例

建隆至天禧每朝廷大禮二府必進官天聖二年南郊吊許公懇言之乃止自是加恩而已 每大禮兩府加恩功臣階勳食邑實封內得三種學

士至待制大兩省得階勳而下二種大卿監至少卿監一種得加食邑郎中而下至朝京官一種階勳而已

凡加食邑宰相千戶實封四百戶餘降麻官食邑七
百戶實封三百戶直學士以上食邑五百戶實封二
百戶舍人待制散尚書至少卿監以上食邑三百戶
實封一百戶

凡食邑三百戶封縣開國男五百戶封子七百戶封
伯千戶封郡侯二千戶封公千五百戶以上始加實
封

唐大帝時始有同中書門下三品時中書令侍中皆
正三品大曆中並升爲二品晉天福五年升中書門
下平章事爲正二品國初樞密使吳延祚以父諱璿
加同中書門下二品用升品也

每南郊大禮循唐制命五使宰相爲大禮使學士爲
禮儀使鹵簿使御史中丞爲儀仗使知開封府爲橋
道頓遞使而禮儀使本太常卿事尚書兵部主字圖
鹵簿使是其職也儀仗使排列之而鹵簿使督攝之
其職事頗相通 真宗時東封西祀奉祀皆輔臣爲
五使南郊則用學士而下 任宗藉田恭謝大饗明
堂裕饗上大饗並循 真廟之制

春明退朝錄卷中

予嘗判官告院知制誥時又提舉兵吏司封官告院
而不白司勳恐遺之也凡文臣及節度觀察防團刺
史諸司使副內殿承制崇班皆用吏部印管軍至軍
校環衛官用兵部印封爵命婦用司封印加勳用司
勳印

凡官告之制后妃銷金雲龍羅紙十七張銷金標袋

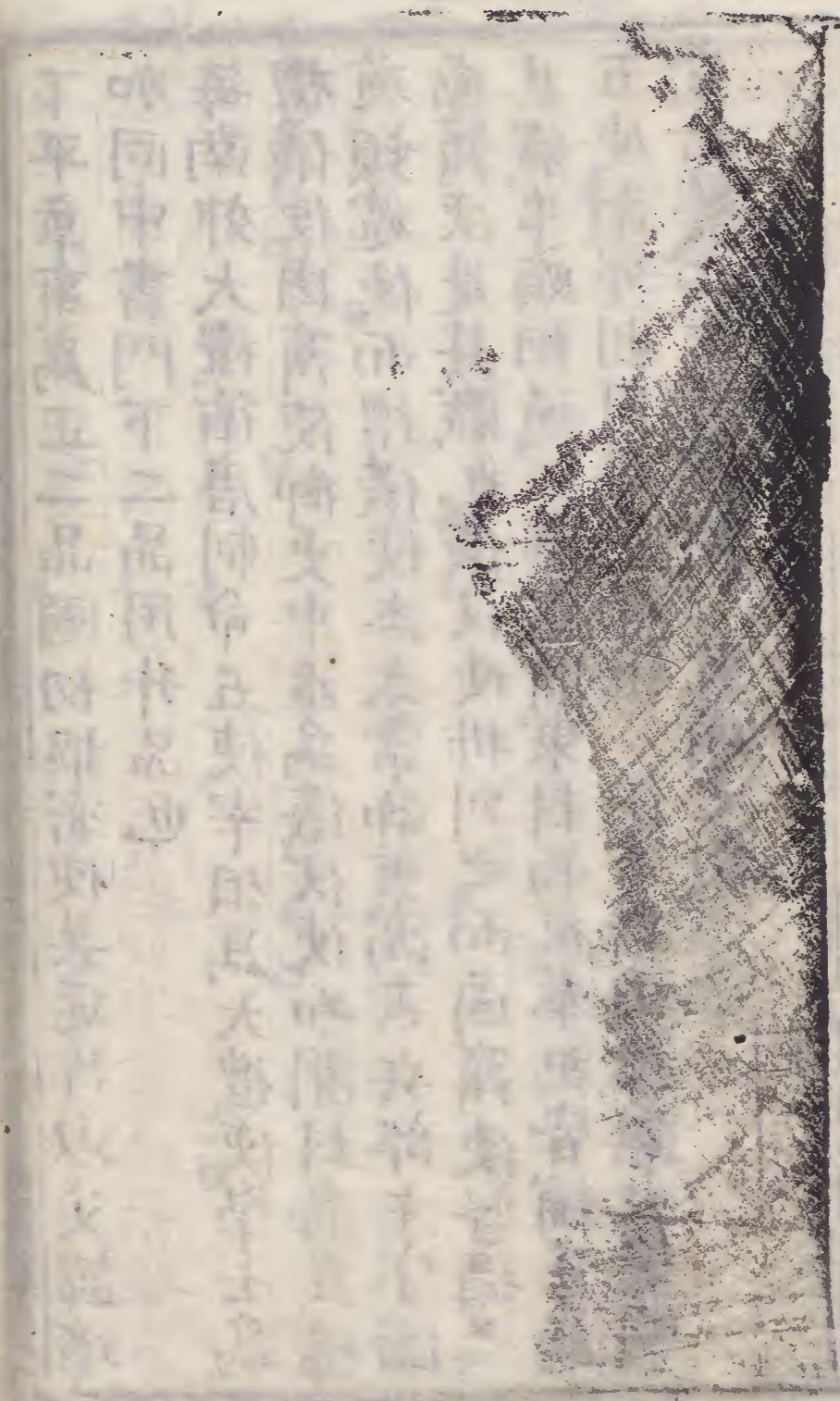
寶裝軸紅絲網金帑楮公主銷金大鳳羅紙十七張

銷金標袋瑋瑁軸紅絲網塗金銀帑楮按皇后當降

告身而用冊本朝諸后皆止用告景祐親王宰相使

元年立后始用冊治平熙寧皆循之相背五色金花綾紙十七張暈錦標袋犀軸色帶紫

絲網銀帑楮樞密使三師三公前宰相至僕射東宮



臺郎保章正諸州長史司馬中書錄事主書守當官
樞密院令史書令史諸軍指揮使內品待詔書藝白
綾小紙五紙小錦標木軸青帶諸蕃蠻子大將軍司
階司戈司候郎將以上並白綾大紙法錦大牙軸色
帶凡修儀婉容才人貴人美人銷金小鳳羅紙七張
銷金襖袋瑇瑁軸紅絲網塗金銀帔格司言司正尚
衣尚食典寶常使金花羅紙七張法錦標袋內降夫
人郡君團窠羅紙七張暈銀標袋宗室婦常使金花
羅紙七張法錦標袋宗室女素羅紙七張法錦標袋
國夫人銷金團窠五色羅紙七張暈錦標袋郡夫人
常使金花羅紙七張親任兩府母法錦標袋以上至
正等皆用瑇瑁郡君縣太君遥郡刺史正郎以上妻
紫絲網帔格

並銷金常使羅紙七張餘命婦並素羅紙七張
凡封贈父祖為降麻官用白背五色綾紙法錦標大
牙軸餘雖極品止給大綾紙法錦標大牙軸
凡朝士父在經大禮推恩得致仕官不給奉父任陞
朝官以上致仕自得奉舊制若因其子更加秩則不
給奉
凡宰相使相母封國太夫人妻封國夫人樞密使副
使參知政事尚書節度使母封郡太夫人妻封郡夫
人樞密參政母經南直學士以上給諫大卿監觀察
使母封郡太君妻封郡君舊制以上給諫大卿監觀察
使少卿監防團以下至陞朝官母封縣太君妻封縣
君

凡輔臣宣徽使初入封三代為東宮三少曾祖為少保祖為少傅因進官或遇大禮進加至太師兩令國公使相節度使亦封三代尚書資政殿大學士三司使封二代至太尉如李自府士學士至待制封一代至太尉餘陞朝官以上至吏部尚書公歷兩府至師令國太唐相止贈一代權德輿罷相為檢校吏部尚書與元節度使自潤州改葬其父於東都亡祖之域其祖僅終右羽林軍錄事參軍因表納檢校吏部尚書兼御史大夫請回贈祖一官詔不許納官特贈僅尚書禮部郎中德輿在遷補式假內公事皆差官服修服唐制宰相不兼尚書左右丞蓋漢射常為宰相而丞轄留省中領事元和中韋實之為右丞平章事不父

而遷中書侍郎又僕射給諫皆不為致仕官然楊於

陵為左僕射致仕

本朝沈相倫亦以僕射致仕

唐節度使除僕射尚書侍郎謂之納節皆不降麻止

舍人院出制天禧中丁平公自保信軍節度使除吏

部尚書參知政事先公在西閣當制至和中韓魏公

自武康軍節度使除工部尚書三司使降麻非故事

也

皇祐中宋衷請置家廟下兩制禮官議以為廟室當

靈長若身沒而子孫官微即廟隨毀請以其子孫襲

三品階勳及爵庶常得奉祀不報

祕府有唐孟詵家祭儀孫氏仲饗儀數種大抵以士

人家用臺卓享祀類几筵乃是凶祭其四仲吉祭當

用平面氈條屏風而已

漢乾祐中除樞密使始降麻如將相之制本朝循之
和元懿罷為僕射亦降麻高文莊田宣簡呂寶圭罷
止舍人院出告

天聖中修國史王安簡謝陽夏李邯鄲黃唐卿為編
修官安簡神情冲澹唐卿刻意篇什謝李嘗戲為句
曰王貞閑如鶴黃吟苦似猿

天聖中錢文僖留守西都而應天院有三聖御像
去府僅十里朔望集眾官朝拜未曉而往朝拜畢三
杯而退文僖戲為句曰正好睡時行十里不交談處
飲三杯又有人送驢肉復曰廳前捉到須依法合內
盛來定付厨

嘗賞黃子溫詩子溫名孝恭天聖八年登進士
第為大理寺丞失官其從兄子思亦善詩詠讓曰日
者未知裴令貴世人爭笑禰生狂重午曰風簷燕引
五六子露井榴開三四花子思名孝先天聖二年登
進士第終太常博士

治平三年予為知制誥夏六月夢丞相遣朱衣吏召
命草某人為邃清殿學士制既寤不能記其姓名及
其文詞也明年五月甲辰丞相遣朱衣吏召當制舍
人呂縉叔草制除邵不疑為寶文閣學士後數日得
承旨張公所作詔云廼規層宇正字犯邃在西清悅
然記去歲之夢與詔文離合其名若符契焉
尊號起於唐中宗稱應天神龍皇帝後明皇稱開元

神武皇帝自後率如之陸贄嘗以諫德宗宗袞著尊號錄一篇繫以贊云損之又損天下歸仁蓋託諷焉上即位羣臣凡再上尊號率不許

李尚書維有三兄文靖丞相贄尚書虞部員外郎源太子中舍皆五十八而終尚書亦是歲大病懇言於朝乃罷翰林學士換集賢院學士出知許州王給事博文與其子景彝皆貳樞然並踰月而終

歐陽少師言為河北都轉運使冬月按部至滄景間於野亭夜半聞車旂兵馬之聲幾達旦不絕問宿彼處人云此海神移徙五七年間一有之

致政侍郎于融言天聖中歸其鄉里青州時滕公事涉為守盛冬濃霜屋瓦皆成百花之狀以紙摹之

其家尚餘數幅

凡節度州為三品刺史州為五品唐內臣為中尉惟贈大都督國初曹翰以觀察使判潁州是以四品臨五品州也品同為知隔品為判自後惟輔臣宣徽使太子太保僕射為判餘並為知州

參知政事父見其進拜者盧朱崖果正肅與尚書張公安道樞副陳堯叟張文孝吳文肅由登用而朝廷多峻加其父恩命

唐時黃河不聞有決溢之患唐書惟載薛平為鄭滑節度使始河溢於子東泛滑距城纔二里許平按求故道出黎陽西南因命其從事裴弘泰往請魏博節度使甲弘正弘正許之乃籍民田所當者易以他地

疏導二十里以殺水悍還墾田七百頃於河南自是
滑人無患此外無所紀蓋河朔地天寶後又屬蕃臣
而事不聞朝廷也而汴河亦不聞疏通之事惟鄭畋
集載為相時汴河淀塞請令河陽節度使於汴口開
導仍令宣武感化節度使嚴帖州縣封閉公私斗門
感化即徐州也

唐兩京皆有二館而各為之所所以逐館命修撰文
字本朝三館合為一並在崇文院中景祐中命修總
目則在崇文院餘各置局他所蓋避衆人所見 太
宗實錄在諸王賜食廳 真宗實錄在元符觀祥符
中修冊府元龜王文穆為樞密使領其事乃就宣徽
南院聽以便其事自後遂修國史會要名曰編修院

又修 仁宗實錄而 英宗實錄同時並修遂在慶
寧宮史館領日曆局置修撰二員宰相為監修自置
編修院以修撰一人主之而日曆等書皆析歸編修
院

唐在京文武官職事九品以上朔望日朝其文官五
品以上及監察御史員外郎太常博士每日參武官
五品以上仍每月五日十一日二十一日二十五日
參三品以上九日十九日二十九日又參 王沂公家
品以上九日十 日 其長上折衝果毅若文武散官五
品以上直諸司及長上者各準職事參其洪 正字祀
鞠文館及國子監博士學生每季參若雨雪霑服失
容及泥潦並停 儀社令 凡京百司有常參官謂五品

以上職事官八品以上供奉官以上唐六典正正字嫌名

元二年敕文官充翰林學士皇太子諸王侍讀武官

充禁軍職事並不常朝參其在三館等諸職掌者並

朝參訖各歸所務是年御史中丞竇參奏常參文武

官準令每日參自艱難以來遂許分日待戎事稍平

即依常式其武官準令五品以上每月六參三品以

上更加三參頃並准行廢今請準令却復舊儀十三年

御史臺奏諸司常參文官隔假三日以上並以橫行

參假其武班每月先配九參六參九參謂一月九次

今後每經三節假滿縱不是本配入日並依文官例

橫行參假以上唐儀唐同光二年四方館奏今後除

隨駕將校及外方遣奉專使文武兩班三品以上官

可於內殿對見其餘並請正衙從之天咸元年御劄

賜文武百僚每日正衙常朝外五日一赴內殿起居

每月朔望日賜廊下食唐室承平時常參官每日朝

退賜食謂之廊餐自乾符亂離罷之惟月旦入閣日

賜食明宗即位諫官請文武百僚五日一起居見帝

於便殿李琪以為非故事以五日為繁請每月朔望

日入閣賜廊下食罷五日起居之儀至是宣旨朔望

入閣外五日一起居以為常天成元年敕今後若遇

不坐正殿日未御內殿前便令閣門使宣不坐放朝

班退是年御史臺奏凡新除官及差使者合於正衙

謝辭每遇內殿起居日百官不於正衙敘班其差使

及新除官辭謝不令參謝每內殿起居日百僚先敘

班於文明殿庭候辭謝官退則班入內殿從之晉天
 福二年中書門下奏在內廷諸司使等每除正官請
 令赴正衙謝後不赴常朝其京官未陞朝官祇赴朔
 望朝參從之似會要國朝諸在京文武陞朝官每日
 朝其有制免常朝者五日一參起居國朝按唐制文
 武職事官並赴常參武班五日一參又有三日一參
五日參并朔望為六所謂常參官未有無職事者由
 參三日參乃九參後唐同光中乃分常朝內殿凡隨駕將校外方進奉
 使文武三品以上官即於內殿對見其餘並詣正衙
 至天成初詔文武百官每日常朝外五日一赴內殿
 起居其趨朝官遇宣不坐放朝各退歸司本朝視朝
 制文德殿日外朝凡不整務朝臣日赴是謂常朝

拱殿曰內殿宰臣樞密使以下要近職事者并
 班日赴是謂常起居每五日文武朝臣釐務令釐務
 並赴內朝謂之百官大起居是則奉朝之制自為三
 等蓋天子坐朝莫先於正衙殿於禮群臣無一日不
 朝者故正衙雖不坐常參官猶立班候放朝乃退職事者謂之常參今隸外
 朝不釐務者謂之常參唐日御宣政設殿中細仗兵部旂幡等於廷朝官退
 皆賜食自開元後朔望宗廟上牙槃食明皇意欲避
 正殿遂御紫宸殿喚仗入閣門遂有入閣之名在唐
 時殊不為盛禮唐末常御殿更無仗遇朔望特設之
 趨朝者仍給廊下食所以鄭谷輩多形於詩詠嘆美
 而五代之不絕 祖宗數御文德殿行入閣禮熙

一春中
九
寧二年予被詔修閣門儀制以爲文德入閣非是當
喚仗御紫宸殿請下兩制與太常議之學士承旨王
公珪等以爲入閣是唐日坐朝之儀不足行詔削去
其禮予與閣門諸君因請如唐御宣政禮量設仗衛
御之詔乃可今朔望御文德殿始於此也閣門有舊
入閣圖頗約其禮而簡便之凡文武官百人執仗四
百人其五龍五鳳五嶽五星旗御馬皆立殿門之外
舊制凡連假三日而著於令者宰相至陞朝官盡赴
文德殿參假請之橫行次日百官仍赴內殿起居近
年連假後多便起居而廢橫行之禮
吏部流內銓每除官皆云權判正衙謝復正謝前殿
引選人謝辭繇唐以來謂之對殿判銓與選人同入

起居畢判銓於殿廷近北西嚮立選人謝辭訖出
銓官亦謝而出近止令選人門謝辭判銓不復入
魏野居於陝郊其地頗有水竹之勝客至必留連飲
酒真宗時聘召不起天禧中卒贈祕書省著作郎
野子閑有父風皇祐中天章閣待制李公昭遇守陝
言於朝賜號清逸處士
古者將葬請謚以易名近世多槩殯或已葬而請謚
唐獨孤及謚郭知運而右司員外郎崔夏以爲知運
葬已五十年今請易名竊恐非禮及以爲請謚者五
家皆在葬後苗太師一年呂諲四年盧奕五年顏杲
卿八年獨知運遂以過時見抑且八年與五十年其
緩一也與奪殊制不可遂謚知運曰威

國朝以來博士為謚考功覆之皆得濡潤慶曆八年有言博士以美謚加於人以利濡潤有同納賂有詔不許收所遺於是舊臣子孫競來請謚既而禮院厭其煩遂奏釐革嘉祐中李尚書維家復來請謚博士呂縉叔引詔以罷之

唐制兼官三品得贈官如韓文公曾為京兆尹兼御史大夫後終吏部侍郎而贈禮部尚書是也又觀察使多贈兩省侍郎以就三品得謚國初以來惟正官三品方得謚兼官贈三品不得之真宗命陳彭年詳定遂詔文武官至尚書節度使卒許輟朝贈至正三品許請謚而史失其傳實元中光祿卿知河陽鄭立卒而輟朝非故事也

上元然鐙或云沿漢祠太一自昏至晝故事梁簡文帝有列鐙賦陳後主有光壁殿遙詠山鐙詩唐明皇先天中東都設鐙文宗開成中建鐙迎三宮太后是則唐以前歲不常設本朝太宗時三元不禁夜上元御乾元門中元下元御東華門後罷中元下元二節而初元游觀之盛冠於前代

周禮四時變國火謂春取榆柳之火夏取棗杏之火季夏取桑柘之火秋取柞櫟之火冬取槐檀之火而唐時惟清明取榆柳火以賜近臣戚里本朝因之惟賜輔臣戚里帥臣節察三司使知開封府樞密直學士中使皆得厚贈非常賜例也

唐曲江開元天寶中旁有殿宇安史亂後盡圮廢文

宗覽杜甫詩云江頭宮殿鎖千門細柳新蒲爲誰綠
因建紫雲樓落霞亭歲時賜宴又詔百司於兩岸建
亭館 太宗於西郊鑿金明池中有臺榭以閱水戲
而士人游觀無存泊之所若兩岸如唐制設亭即踰
曲江之盛也

太宗時建東太一宮於蘇邸遂列十殿而五福君綦
二太一處前殿冠通天冠服絳紗袍餘皆道服霓衣
天聖中建西太一宮前殿處五福君綦大遊三太一
亦用通天絳紗之制餘亦道冠霓衣熙寧五年建中
太一宮內侍主塑像乃請下禮院議十太一冠服禮
院乃具兩狀一如東西二宮之制一請盡服通天絳
紗會有言亳州太清宮有唐太一塑像 上遣中使

視之乃盡服王者衣冠遂詔如亳州之制

綠髻器始於王冀公家祥符天禧中每爲會即盛陳
之然製自江南頗質朴慶曆後浙中始造盛行於時
嘉祐初兗國公主降李瑋時少師歐陽公長禮臺與
諸博士折衷婚禮頗放古制治平中邵不疑以知制
告權知諫院請選官撰本朝冠喪祭之禮乃詔禮院
詳定遂奏請置局於本院不許因循寢之

皇祐二年七月李侍中用和卒詔輟視朝下禮院乃
檢會李繼隆例院吏用印紙申請自二十一日至五
日輟朝而二十四日太廟孟饗在輟朝之內同知院
范侍郎鎮引春秋仲遂卒猶繙請罷饗判寺宋景文
以日遽集議不及止之會繼見大中祥符三年四月

一春中
三
敕石保吉卒輟四日五日七日期三日其六日太廟
孟饗已是大祠不坐又二十六日宣祖忌行香奉
慰予時同知院欲請移輟二十七日朝判寺王原叔
言與申請反覆遂亦止

歐陽少師提總修太常因革禮遣姚子張闢見問
太祖建隆四年南郊改元乾德是歲十一月二十九
日冬至而郊禮在十六日何也乃檢日曆其赦制云
律且協於黃鍾日正臨於甲子乃避晦而用十六日
甲子郊也及修實錄以此兩句太質而削去之遂失
其義皇祐二年當郊而日至復在晦宗袞遂建明堂
之禮

張唐公言徐常侍謫邠州時柳仲塗開爲守頃之鄭

仲賢文寶爲陝西轉運使鄭即騎省門人也到官即
來致謁而仲塗郡務不舉頗憚其來乃先懇於徐公
鄭既謁見徐曰柳侯甚奉畏鄭翌日而還

列子廟在鄭州圃田其地有小城貌甚古相傳有唐
李德裕王起題名而前輩留紀甚多景祐中王文惠
公爲章惠太后園陵使還請增葺之於是舊迹都盡
今其榜陳文惠之筆

孟州汜水縣有武牢關城內有山數峰一峰上有
唐昭武廟按李德裕會昌一品集載昭武廟乃神堯
太宗塑像今殿內有二人立而以冠傳付之貌或云
失二帝塑像而但存侍者故也

李文正公罷相爲僕射奉朝請居城東北隅昭慶坊

去禁門遼遠每五鼓則興置白居易集數冊於茶鐫
中至安遠門仗舍然燭觀之俟啓鑰則赴朝雍熙二
年三月詔中書申後兩棒鼓出樞密院申後四棒鼓
出

開寶六年六月敕參知政事薛居正呂餘慶於都堂
與宰臣趙普同議公事是月又敕中書門下押班知
印及祠祭行香今後宜令宰臣趙普與參知政事薛
居正呂餘慶輪知既而復有釐革

雍熙四年文德殿前始置參政摶位在宰相之後至
道中寇萊公爲參知政事復與宰臣輪日知印正衙
押班其摶位遂與中書門下一班書敕齊列衙街衢
並馬宰相使相上事并有公事並升都堂及萊公罷

遂詔只令宰臣押班知印參政止得輪祠祭行香正
衙摶位次宰臣之下立凡有公事並與宰臣同升都
堂如宰臣使相上事即不得升

景德四年六月敕臣僚自外到闕及在京主執如有
公事並日逐於巳時以前中書密院聚廳相見其後
復分廳見客慶曆八年禁止之如景德之制

太宗製笏頭帶以賜輔臣其罷免尚亦服之至祥符
中趙文定罷參知政事爲兵部侍郎後數載除景靈
宮副使 真宗命廷賜御仙花帶與繡鞞遂服御仙

帶自後二府罷者學士與散官通服此帶遂以爲故
事予親見蔡文忠罷參知政事爲戶部侍郎服此帶
蓋曾爲學士用詔文金帶曾經賜者許繫之先公爲
翰林及

侍讀兩學士清炎答職為中書舍人仍舊其宰相服金帶舊例皆如此景祐三年八月方著詔罷免雖散官並依舊服笏帶李文定天聖中自祕書監來朝除刑部侍郎並服笏帶近有罷參政者黑帶佩魚而入非故事也入兩行自異帶賜笏帶者本宋朝例甚多祥符中張文節自待制為中丞而參政事天聖中姜侍郎自三司副使為諫議大夫而樞密並賜如上

春明退朝錄中

春明退朝錄下

京城士人舊通用青絹涼織大中祥符五年九月許親王用之餘並禁止六年六月始許中書樞密院依舊用織出入

丁晉公天禧中鎮金陵臨秦淮建亭名曰賞心中設屏及唐人所畫袁安卧雪圖時稱名筆後人以蘆鴈圖易之嘉祐初王侍郎君王守金陵建白鷺亭於其西皆棟宇軒敞盡覽江山之勝

唐成都府有散花樓河中有薰風樓綠莎廳揚州有賞心亭鄭州有夕陽樓潤州有千巖樓今皆易其名或不復見

祕府書畫予盡得觀之二王真蹟內三兩卷有陶穀

尚書跋尾者尤奇其畫梁令瓚二十八宿真形圖李
惠訓著色山水韓滉水牛東丹王千角鹿其江南徐
熙唐希雅蜀黃筌父子畫筆甚多

王祁公家有晉諸賢墨蹟唐相王廣津所寶有永存
珍祕圖刻閣立本畫老子西昇經唐人畫鎖諫圖王
冀公家褚遂良書唐太宗帝京篇太宗見祿東贊步
輦圖錢文僖家書畫最多有大令黃庭經李邕雜蹟
錢宣靖家王維草堂圖周安惠家獻之洛神賦蘇侍
郎家魏鄭公諫太宗圖楚樞密有江都王馬王尚書
仲儀有回文織錦圖錄見上皆
揚州后土廟有瓊花一株或云自唐所植即李衛公
請玉蕊花也舊不可移徙今京師亦有之

近人有收漢祖過沛圖者畫蹟頗佳而有僧爲觀者
所指翌日並加僧以幅巾

今閣老王勝之轉運兩浙於民家得唐沈既濟所撰
劉展亂紀一卷時唐書已成所載展事殊略按展上
元元年爲宋州刺史與御史中丞李銑皆副淮西節
度使王仲昇銑貪暴無法而展性剛鯁不折王仲昇
奏銑狀而誅之次謀及展然展居睢陽有兵權難亟
圖乃與監軍使邢延恩矯詔以展爲都統江南淮南
節度防禦使代李峘欲其赴鎮於塗中執之也展頗
以爲疑遣使請符節於峘旣得之悉舉睢陽兵七千
人赴廣陵延恩始約李峘與淮南東道節度使鄧景
山圖展及事露傳檄州郡言展反狀發兵距之展亦

露布言李峘反而南北警急文檄交馳於道景山渡
泃陳於待城泃為展所敗又破李峘於下蜀二年命
甲神功舉平盧軍東下展迎擊為神功再破之遂棄
廣陵而奔江南以舟師自金山引鬪神功有五船而
展殺其二船後為粟隱林射展中目因而斬之傳首
京師收器械三千餘萬展既平租庸使元載以吳越
雖兵荒後民產猶給乃辟召豪吏分宰列邑以重歛
之其州縣賦調積有逋違乃稽諸版籍通校大數歛
年之賦舉空名以歛之其科率之例不約戶品之上
下但家有粟帛者則以人徒圍襲如擒捕寇盜然後
簿錄其產而中分之甚者十八九時人謂之白著言
其厚歛無名其所著者皆公然明白無所嫌

世人謂酒酣為白箸既為刻薄之後人不堪其困苦
則必顛沛酪酏如飲者之箸也劉晏傳中與此
高雲有白箸歌曰上元官吏務剝削江淮之人多白
箸其所紀用兵次第甚詳此槩舉之云
賈直孺在翰林建言皇子不當為檢校師傅乃詔止
除檢校太尉

九宮貴神始天寶初術士蘇嘉慶上言請置壇明皇
親祠及王璵為相又勸肅宗親祠大和中監察御史
舒元興論列遂降為中祀會昌中李德裕為相復為
太祀宣宗時又降為中祀乾符中宰相崔彥昭因歲
旱禱雨獲應又升為大祀
宗表言世傳魏鍾繇表云癘憤怒之衆癘非可通勉

勵之意恐古人借使又疑其謬

宰相三入者趙中令 太祖朝初相 太宗朝兩入

呂文穆 太宗朝再相 真宗朝一入 呂許公張鄧

公 任宗朝皆三入

學士三入李文正劉中山子儀 中山三入 翰林皆待詔楊

昭度宣召入院其宋景文范景仁四入李邕鄆五入

而一不拜

建隆三年十二月班簿二百二十四員文班一百五

十四人內南班一百一十人兩省二十七人學士三

人留司十人武班七十四人內留司一十一人

梁開平二年南郊執儀仗兵士二千九百七十人建

隆四年郊兵部執儀仗兵士一萬三千六十八人太常

寺鼓吹等二千六百四人太僕寺推駕兵士六百八

十二人六軍執擎人負兵士五百五十二人左右金

吾街仗各一百五十二人左金吾仗三百五十八人

右金吾仗三百五十九人殿中省押番人負并執擎

兵士共五百三十一人司天臺一百六十二人八司

都四千三百七十三人合兵部二萬七千四百三十

三人

予家有范魯公雜錄記世宗親征忠正駐蹕城下嘗

中夜有白虹自淝水起亘數丈下貫城中數刻方沒

自是吳人閉壁踰年殍殍者甚衆及劉仁贍以城歸

遷州於下蔡其城遂蕪廢又曰江南李璟發兵攻建

州王延政有白虹貫城未幾城陷舍宇焚蕪殆盡

又曰近朝皇太后皇后皆有印篆文曰皇太后之印
皇后之印故事二宮立各有宮名長秋長樂長信之
類是也宜以宮名爲文至尊之位亦不合言印當云
某宮之寶

又曰近世諸王公主制中稱皇子皇弟皇女疑皇字
相承爲例止合云第幾子第幾弟第幾女云

又曰江南有國時田每十畝蠲一畝半以充瘠薄

又曰罰俸例一品八貫二品六貫三品五貫四品三
貫五百五品三貫六品二貫七品一貫七百五十八
品一貫三百九品一貫五十

又曰上古以來逐朝曆名黃帝起元用辛卯曆顓帝
用乙卯曆虞用戊午曆夏用丙寅曆成湯用甲寅曆

周用丁巳曆魯用庚子曆秦用乙卯曆漢用太初曆

四分曆三統曆魏用黃初曆景初曆晉用元

正字犯
聖祖名

始曆合元萬分曆宋用大明曆元嘉曆齊用天保曆

同章曆正象曆後魏用興和曆正元曆正象曆梁用

大同曆乾象曆永昌曆後周用天和曆丙寅曆明元

正字犯
聖祖名曆隋用甲子曆開皇曆皇極曆大業曆唐用

戊寅曆麟德曆神龍曆大衍曆元和觀象曆長慶宣

明曆寶應曆正元曆景福崇元

正字犯
聖祖名

曆晉天福用

調元曆周顯德用欽天曆云本朝

太宗用乾元曆

真宗用宥天曆

仁宗用崇天曆

英宗用明天曆已而復用崇天曆

忠懿錢尚父自國初至歸朝其貢奉之物著錄行於

時今大宴所施塗金銀花鳳後狎壓舞茵蠻人及銀裝龍鳳鼓皆其所進也凡獻銀絹綾錦乳香金器瑋瑁寶器通天帶之外其銀香龍香象獅子鶴鹿孔雀每隻皆千餘兩又有香囊酒斝諸什器莫能悉數祥符天聖經火多藝去今太常有銀飾鼓十枚尚存外臣除節度使景德前止舍人院作制楊文公外制集議潘羅支廝鐸督朔方軍節度數制是也其後遂學士院降麻如大禮加恩在將相後數日方下然不鎖院不宣麻近年遂同將相例鎖院告廷矣交州進奉使舊多遣兵馬使或攝管内刺史或靜海節度賓幕之職及其歸多加檢校官或就遷其職如行軍司馬副使之類近皆自稱王官又亦以王官

尚書省舊制尚書侍郎郎官不得著鞞鞬過都堂門唐兵部吏部侍郎郎官選限內不朝今審官東西院三班院皆預內朝而流內銓止趨五日起居疑循舊制也

丁晉公馮魏公位三公侍中而未嘗冠貂蟬杜祁公相甫百日當慶曆四年郊祠貂冠公衮又升輅奉冊改謚諸后

杜祁公罷相知兗州寓北郊佛寺以待兗州接人踰再浹日會宗袞自汶陽召還過其寺造謁而杜公曰處此幾與在中書日同矣旦莫北去欲識壁云郭汾陽曾留此蓋自戲其居位不乂也

杜祁公休退居南都客至無不見止服衫帽嘗曰七

十致政可用高士服乎

唐宰相奉朝請即還延英止論政事大體其進擬差除但入熟狀畫可今所存有開元宰相奏請狀二卷鄭畋鳳池稟草內載兩為相奏擬狀數卷祕府有擬狀注制十卷多用四六紀其人履歷性行論請皆宰相自草五代亦然寇萊公謂楊文公曰予不能為唐時宰相蓋嬾於命詞也今中書日進呈差除退即批聖旨而同列押字國初范魯公始為之

李西樞憲成為知制告尚衣緋出守荆南召為學士閣門舉例賜金帶而不可加於緋衣乃并賜三品服太宗命製毬路笏帶賜輔臣後雖罷免亦服焉趙才定罷參知政事頃之除景靈宮副使賜以御仙帶自

後罷宰相仍服笏帶罷參樞皆止服御仙帶

河南有清輝殿學士張公洎為之蜀有麗文殿學士韓昭為之今契丹有乾文閣待制

皇后有謚起於東漢自是至于隋皆單謚光烈陰皇后明德馬皇后和熹鄧皇后文獻獨孤皇后是也史家取帝謚冠其上以別之如云光烈皇后陰氏明德皇后馬氏也非謂欲連帝謚而名之也然則質家尚單文家尚複後世或用複謚如唐正正字宗宗觀觀中長孫皇后謚文德後太宗謚文皇帝文德自是複謚其議自用二名偶同太宗之謚爾中宗謚孝和趙氏謚和思言取帝謚配之其後昭成肅明元獻章欽正字真真祖祖朝朝諱諱睿真昭德莊憲諸后皆不連帝謚國初追

正字

朝諱

睿真昭德莊憲諸后皆不連帝謚國初追

尊 四廟三祖之后冠以帝謚及杜太后崩始謚明
憲未幾欲同 三祖之后遂改昭憲及 太祖諸后
自連孝字 太宗后連德字 真宗后連莊字皆用
復謚非連帝謚為義慶曆中乃言孝字連 太祖謚
德字連 太宗謚遂改為章以連 真宗謚且祖宗
謚號皆十餘字豈止配一字為義又 太祖功烈豈
專以孝稱 太宗后連德字乃在下文與祖宗后謚
文不對可如東漢諸后單舉之乎皇祐中予為禮官
龍圖閣直學士趙周翰奏議甚詳下禮院時新以章
易莊朝廷以宗廟事重不欲數更張遂寢其所奏
祖宗朝使相節度使未嘗有領京師官局者其奉朝
請必改他官多為東宮三少上將軍統軍趙中令以

便相自河陽還除太子少保至明道中錢相始為
靈宮使治平中武康節度李公端愿始為醴泉觀使
至和中 任宗疾平以 太宗至道年升遐深惡其
年號趣詔中書改之是歲以郊為恭謝天地改元曰
嘉祐

宋景文言大小孤山以孤獨為字有廟江壩乃為婦
人狀龍圖閣直學士陳公簡夫留詩曰山稱孤獨字
廟素女郎形過客雖知誤行人但乞靈時稱佳句
太祖時大卿監卒皆輟朝一日景德以前文武官贈
三品皆不得謚曾任三品官乃得謚 真宗大中祥
符中命陳文僖公彭年重定以正三品尚書節度使
卒始輟朝贈尚書節度使許定謚自後遵用其制而

日曆實錄國史皆遺其事

尚父錢忠懿王自太祖開基貢獻不絕帝以其恭順待之甚厚及討江南命為昇州東南面行營招撫制置使屢獻戎捷及拔常州拜守太師依前尚書令兼中書令吳越國王又親赴行營帝益嘉之詔令歸國江南平亟請入覲許之既至會太祖幸洛陽郊裡西駕有日矣詔趣其還忠懿臨別面叙感戀願子孫世世奉藩太祖謂曰盡吾一生盡汝一生令汝享有二浙也忠懿以帝賜重約既得歸喜甚以為大保其國矣是歲永昌鼎成後二年來朝遂舉版籍納王府焉

唐王及善曰中書令可一日不見天子乎太祖開

寶元年以中外無事始詔旬假日不坐然其日輔臣猶對於後殿問聖體而退至道三年三月二十九日旬假是日太宗猶對輔臣至夕帝崩於南陽永熙挽詞曰朝馮玉几言猶在夜啓金縢事已非時稱佳作至真宗時旬假輔臣始不入寶元中西事方興假日視事慶曆初乃如舊

唐白文公自勒文集成五十卷後集二十卷皆寫本寄藏廬山東林寺又藏龍門香山寺高駢鎮淮南寄語江西廉使取東林集而有之香山集經亂亦不復存其後履道宅為普明僧院後唐明宗于秦王從榮又寫本宣院之經藏今本是也後人亦補東林所藏皆篇目次第非真與今吳蜀摹版無異

夏鄭公爲宣徽使忠武軍節度使自河中竊徙判蔡州道經許昌時李邕鄆爲守乃徙居他所空使宅以待之夏公以爲知體

凡公家文書之橐中書謂之草樞密院謂之底三司謂之檢今祕府有梁朝宣底二卷即正仁宗正字名明中崇政院書也檢即州縣通稱焉

祖宗時宰相罷免唯趙令得使相餘多本官歸班參樞亦然天禧中張文節始以待讀學士知南京天聖中王文康以資政殿學士知陝州自慶曆後解罷率皆得職焉

祖宗時唯樞密直學士帶出外任李尚書維罷翰林爲集賢院學士知許州劉中山子儀自翰林爲臺丞

李憲成以翰林權使三司皆斷出並以樞密直學士劉知潁州李知洪州蔡文忠以翰林兼侍讀兩學士改龍圖閣學士知密州自翰林改龍圖而出藩繇文忠始也近歲率帶侍讀及端明學士邕公昂以待讀學士知曹州孫奭公亦以待講知兗州二公皆久奉勸講遂優以其職補外自張文節以舊輔臣帶侍讀出守至寶元年梅公詢始以待讀學士知許州侍讀帶外任自梅公始也其後翰林出者率皆換此職晁文元公天禧中自翰林承旨換集賢院學士判西京留臺吳正肅公皇祐中以資政殿學士李少師公明嘉祐中以龍圖閣直學士並換集賢判西臺近歲皆以禁職分臺

太宗命創方團毬路帶亦名笏頭帶以賜二府文臣
明道初張徐公為樞密使兼侍中獨得賜之皇祐初
李侍中用和以叔舅斬賜時王侍中貽永為樞密使
遂并賜之其後曹侍中亦以叔舅而賜焉
文穆王冀公天聖初再為相既拜命謝恩即請詣景
靈宮奉真殿朝謝 真宗皇帝冀公仍以五百千建
道場託先公為齋文其略曰奉諱之初謝病於外臨
西宮而莫及企南狩以方遙失其本餘不盡記自後
二府初拜恩入謝即詣景靈宮蓋踵冀公故事也
凡拜職入謝多有對賜拜官加勳封謝恩雖二府亦
無有景德初王冀公以參知政事判大名府召還加
邑封時契丹方講好 真宗欲重其事冀公入謝特

命以衣帶鞍馬賜之自後二府轉官加階勳封邑入
謝並有對賜

慶曆四年賈魏公建議修唐書始令在館學士人供
唐書外故事二件積累既多乃請魯魯公掌侍郎唐
卿分釐附於本傳五年夏命四判館二修撰刊修時
王文安采景文楊宣懿令趙少師判館閣張尚書余
尚書安道為修撰又命編修官六人魯魯公趙龍閣
周翰何密真公南范侍郎景仁邵龍閣不疑與子而
魏公為提舉魏公罷相陳恭公不肯領次當宋元憲
而以景立為嫌乃用丁文簡丁公堯劉丞相代之劉
公罷相王文安代之王公堯魯魯公代之遂成書初
景文修慶曆編敕未暇到局而趙少師請守蘇州王

文安丁母憂張揚皆出外後遂景文獨下筆久之歐
少師領刊修遂分作紀志魯公始亦以編敕不入局
周翰亦未嘗至後辭之公南過開封幕不疑以目疾
辭去遂命王忠簡景彞補其缺頃之呂縉叔入居劉
仲更始修天文曆志後充編修官將卒業而梅聖俞
入局修方鎮百官表嘉祐五年六月成書魯公以提
舉日淺自辭賞典唯賜器幣歐宋二公范王與金皆
遷一官縉叔直祕閣仲更崇文院檢討未謝而卒景
俞先一月餘卒詔官其一子初編修官作志草而景
彞分禮儀與兵志探討唐事甚詳而卒不用後求其
本不獲縉叔欲作釋音補少遺逸事亦不能成
太尉舊在三師之下孫唐以來以上公為重李光弼

自司空為太尉薨贈太保郭子儀自司徒為太尉
贈太師李德裕自司徒為太尉皆以超拜李載義自
司徒為太保王智興自司徒為太傅二人府具贈太
尉是以上公寵待宗臣餘雖有功可遷保傅而掌武
之尊不可得也五代至國初節度使皆自檢校太傅
遷太尉太尉遷太師然無升秩明文
此都使宅舊有過馬廳按唐韓偓詩云外使進鷹初
得按中官過馬不教嘶注云上每乘馬必中官馭以
進謂之過馬既乘之躩蹠嘶鳴也蓋唐時方鎮亦倣
之因而名廳事也

唐明皇以諸王從學名集賢館學士徐堅等討集故
事兼前世文辭撰初學記劉中山公子儀愛其書曰

非止初學可為終身記

二府舊以官相歷李文正自文明殿學士工部尚書

為參知政事而宋惠安公乃自左諫議大夫參知政

事遷刑部尚書居其上至祥符末王沂公與張文節

公同參知政事王轉給事中張轉工部侍郎而班沂

公下意頗不悅乃復還貳卿之命止以舊官優加階

邑自後第以先後入為次序

本宋詔諸儒編故事一千卷曰太平總類文章一千

卷曰文苑英華小說五百卷曰太平廣記醫方一千

卷曰神醫普救總類成皇帝曰覽三卷一年而讀周

賜名曰太平御覽又詔翰林承旨蘇公易簡道士律

書紀僧贊寧集三教聖賢事迹各五十卷書成

寧為首坐其書不傳真宗詔諸儒編君臣事迹二

千卷曰冊府元龜不欲以后妃婦人等事廁其間別

纂彤管懿範七十卷又命陳文僖公袁歷代帝王文

章為宸章集二十五卷復集婦人文章為十五卷亦

世不傳

樞密院問降宣故事具典故申院按今有梁朝宣底

二卷載朱梁正仁宗明三年四年事每事下有

月日云臣李振宣或除官差官或宣事於方鎮等處

其間有云宣頭宣命宣旨者梁朝以樞密院為崇政

院始置使以大臣領之任以政事正仁宗明年

是李振為使當時以宣傳上旨故名之曰宣而樞密

院所出文字之名也似欲與中書敕並行雖無所明

見疑降宣始自朱梁之時晉天福五年改樞密院承
旨為承宣亦似相合其底乃底本也繫日月姓名者
此所以為底聞今尚仍舊名熙寧七年六月
或問今之敕起何時按蔡邕獨斷曰天子下書有四
一曰策書二曰制書三曰詔書四曰戒敕然自隋唐
以來除改百官必有告敕而從敕字予家有景龍年
敕其制蓋須由中書門下省故劉禕之云不經鳳閣
鸞臺何謂之敕唐時政事堂在門下省而除擬百官
必中書令宣侍郎奉舍人行進入畫敕字此所以為
敕也然後政事堂出牒布於外所以云牒奉敕云云
也慶曆中予與蘇子美同在館子美嘗携其遠祖珣
唐時敕數本來觀與予家者一同字書不載勅字而

近世所用也

皇祐二年 仁宗始祀明堂范文正公時守杭州而
杜正獻致政居南都蔣侍郎希魯致政居蘇州皆年
耆體康范公建言朝廷濶禮宜召元老舊德陪位于
廷於是乃詔南都起杜公西都起任安惠公陪祀供
帳都亭驛以待焉二公卒不至加賜衣帶器幣賜一
子出身自後前兩府致政者大禮前率有詔召之然
亦無至者禮異皆賜衣帶器幣焉
本朝兩省清望官尚書省郎官並出入重戴 祖宗
時兩制亦同之王黃州罷翰林滁州謝上表云臣頭
有重戴身被朝章是也其後祥符天禧間兩制並徹
去之非故事也

祖宗時未有磨勘每遇郊祀等恩皆轉官未滿二載者不轉官例加五階王黃州自知制告未有勲便加柱國在潯州爲散郎自承奉郎加朝散大夫階宋僊後唐明宗之外孫漢太祖之駙馬歷累鎮節度檢校太師同中書門下平章事有女十五人開寶皇后最居長韓樞密崇訓寇萊公王武恭公皆其壻也多享國封

張尚書安道言嘗收得舊本道家奏章圖其天門有三人守衛之皆金甲狀謂葛將軍掌旌周將軍掌節其嘉祐初仁宗夢至大野中如迷錯失道左右侍衛皆不復見既而遙望天際有幡幢車騎乘雲而至輟乘以奉帝帝問何人答曰葛將軍也以儀衛

護送帝至宮闕乃寤後詔令宮觀設像供事之於道書中求其名位然不得如圖之詳也

至道二年十一月司天冬官正楊文鑑建言曆日六十甲子外更留二十年太宗以謂支年相承雖止於六十本命之外卻從一歲起首並不見當生紀年若存兩周甲子共成上壽之數使期頤之人猶見本年號令司天議之司天請如上旨印造新曆頒行可之

本朝之制凡霈宥大赦曲赦德音三種自分等差宗言德音非可名制書乃臣下奉行制書之名天子自謂德音非也予按唐常袞集赦令一門總謂之德音蓋得之矣

木宋淳化五年日曆載 上謂侍臣曰聽斷天下事
直須耐煩方盡臣下之情昔莊宗可謂百戰得中原
之地然而守文之道可謂憊然矣終日沈飲聽鄭
之聲與胡樂合奏自昏徹旦謂之聒帳半酣之後置
畎酒篋沈醉舛弓至夜不已招箭者但以物擊銀器
言其中的與俳優輩結十弟兄每略與近臣商議事
必傳語伶人叙相見遲晚之由縱兵出獵涉旬不返
於優倡猥雜之中復自矜寫春秋不知當時刑政何
如也蘇易簡書於時政曰 上自潛躍以來多詳延
故老問以前代興廢之由銘之於心以為鑑戒上來
數事皆史傳不載秉筆之臣得以紀錄焉

唐日曆正

王字犯
仁宗嫌名

觀十年十月詔始用黃紙

詔敕又曰上元三年閏三月戊子敕制敕施行既為
永式比用白紙多有蟲蠹自今已後尚書省頒下諸
司及州下縣宜並用黃紙魏志劉放孫資勸明帝召
馬宣王帝納其言即以

黃紙詔
放作詔

春明退朝錄下

淳熙玉堂雜紀卷上

錢文傳公

惟演

金坡遺事云舊規學士六人遇聖節

共率百二十緡寺中設齋今送五十千與樞密使同
開道場前一日赴宴當時所記如此近歲樞密院滿
散聖節及貢院賜宴則學士待制皆與而無送錢故
事又六參隨樞密班先入止是再拜不舞蹈并遇宣
麻不往皆內朝故事也

金坡遺事又云聖節唐時惟六學士及二使

謂中官樞密使

赴待詔雖發書屈亦不與坐又云本朝淳化五年
十月上賦詩一首令待詔吳郢張用和齋以示學
士張洎錢若水又李昌武宗諤翰苑雜記學士初授
中謝前一日待詔一名至私第宣召入院聽口宣舞

玉堂雜紀

十一

蹈訖揖待詔上階相見具酒果迎待即以事例物并書致於待詔前熙寧間司馬文正公日記云初除學士待詔李堯卿宣召設香案褥位於庭望闕堯卿稱有敕光再拜堯卿口宣云云光每句應喏畢再拜舞蹈又再拜升階與待詔坐啜茶蓋中朝舊典也今學士院有待詔四人或右選或白身予爲學士忠翊郎錢滋來宣召大略如李馬二公所記而無對揖茶酒之禮例支十千辭云自來虛喝不敢受予強予之常日學士入院坐堂上朱衣吏初贊喝東院錄事某人以下躬喏訖又喝云各祇候次贊喝西院某人以下亦如之最後平贊云待詔既不名亦不喝各祇候則待詔與院吏固亦有間若平居則視之全與吏等無

由待以茶酒豈將命時不欲吏之邪抑祖宗時所遣或翰林他局之待詔邪然唐制發書屈赴聖節禮已厚矣

李仁父續通鑑長編開寶二年木祖命李昉盧

多遜分直學士院昉前在翰林堂吏因事至者每拜堂下事已即遣未嘗與坐至是拜堂上更展叙中外無復曩日之禮昉愕然詢同列則云數年矣

司馬文正公日記云熙寧二年五月癸巳鎖院以奉安二御容禮成德音降西京囚杖以下放是日丞相出中書提點魏孝先以下入院授以參政趙抃所封御前劄子茶湯館于虛閣御藥劉有方來茶湯館于門塾復謁御厨翰林設食致酒果黃昏進首尾詞內

批依此修寫四鼓起讀點句攢點進入明日丞相退
朝宣訖開院淳熙三年十一月八日必大被宣草十
二日冬祀赦黃昏方至院御藥持御封中書門下省
熟狀來繫鞵迎于中門同監門內侍一員俱升廳御
藥先以熟狀授監門共茶湯訖先送御藥出院復與
監門升廳受熟狀付吏又點湯送監門下階館之門
塾而不報謁既熟狀自內出非參政所封故提點官
不來惟中書門下省刑房錄事尚書省刑房主事各
一人穿秉同至仍舊繫鞵見之不迎不送不設茶湯
而退守當官四人貼房十數人旅揖階下與文正公
所記多不同至六年九月十二日復被宣草明堂赦
御藥張安中監門梁襄相見如儀惟錄事沈模主事

李師文茶而不湯院吏云前不設茶誤也守當官等
不復廷揖所謂酒饌之賜今皆無之詰朝奏知先出
而吏卒輩皆俟三日後宣赦訖乃得歸
太上初遜位上尊號時陳丞相康伯當國集議定命
學士洪景巖連撰議文然後降詔必大時任察官心
知其非而無由改乾道六年郊祀禮成加上尊號必大
在翰苑始引唐故事乞上帥羣臣過宮表請既允
然後降詔國朝止有人主上母后尊號故冊文稱嗣
皇帝靖康上教主道君之號徐丞相康仁已命汪
彥章藻代作冊文會有疆事不及行禮紹興三十二
年初上德壽尊號乃承例用嗣皇帝乾道六年上
既表加乞上尊號而院吏寫表亦稱嗣皇帝私謂未

安謹按唐明皇傳位後顏真卿議肅宗不當於宗廟
稱嗣皇帝况親奉表德壽乎以白盧丞相允文丞相
難之必令尋例必大思建炎以後遇節朔遥拜徽
宋表是時翰苑多名士必不誤用乃督吏搜舊牘明
日果得表本一冊止稱皇帝又按韓文順宗實錄載
憲宗上順宗尊號冊文亦稱皇帝臣某此最可據其
議遂定

是歲初議於 太上皇帝尊號中加憲天體道四字
皇后加慈明二字必大草詔云太上皇帝與天同大
體道之宗 太上皇后如月之明以慈爲寶蓋取文
意之順耳將宣布而議者謂天聖二年賜 太宗女
申國大長公主謚曰慈明當避於是改用明慈二字

宰執云詔書先明而後慈殆默定也

必大與同直院鄭仲益聞既分草皇帝請加上 太
上皇帝皇后尊號牋表諸公謂 太上皇帝自當答
誥頗疑皇后難於措辭必大請以意共爲答誥文意
所及總言父母以該之而不稱予吾之類遂草以進
上甚以爲然凡兩答誥皆必大所草也

上於文字尤欲得體一覽便見是非必大草 太上
辭尊號第一誥其末云怡神閒燕何力之有 上曰
此雖道 太上語畢竟自此起草送去何力之句不
能無嫌必大遂改作無累於物蓋 上用意至到如
此

淳熙二年六月禮部太常寺申來年 太上皇帝當

慶七十欲將國朝加上尊號并壽典禮參酌比附
 先次討論壬申有旨恭依七月乙酉侍從禮官等就
 都堂議加性仁立德至神無為八字而皇后再加二
 字為齊明廣慈後兩日禮部趙侍郎雄謂無為二字
 與太上字相連頗涉語忌請改為明武煥文其後
 又嘗作至神無為又作成武煥文逮癸卯乃定用性
 仁立德無為全美參政龔實之茂良而下尚不以為
 然葉丞相衛既主之衆莫能奪八月直院胡長文元
 質罷丁卯上自用必大再直已擬詔草會九月乙
 未葉丞相罷龔參首招予及學士王季海共議然後
 定為性仁誠德經武緯文遂草宣布詔其頌太上
 皇帝云以德行仁本性誠之固有修文偃武合經緯

之自然太上皇后云月齊日以得夫而能久照坤
 順乾而配地是以廣生上再三稱獎謂數句用經
 語該括明備非卿不能為真大手筆也
 大禮降御劄既云劄示則當親筆付外近歲同常詔
 從院吏寫本行出未知中朝舊事如何乾道九年六
 月七日宣當直學士草南郊御劄三更進草其間云
 乾清坤夷振四方之綱紀星暉海潤兆百世之本支
 玉卮每奉於親闈瑞節歲交於鄰境上改作農扈
 屢豐戎軒載戢崇禮樂而四達嘉風俗而再淳玉卮
 每奉於親闈美化遂刑於海宇仍批云可改簽抹者
 五句意不近於郊祀其欲得體大率如此
 己亥三月丁卯詔今歲郊祀以例約束省費旋有旨

未令行出下禮部太常寺議明堂大禮初李仁父主
此說於前郊嘗經集議會近習揚言熏博極羣書却
不曾讀孝經乃不果行至是予以禮部尚書兼翰林
學士與諸儒議曰周公雖攝政而主祭則成王王方
幼冲故周公參稽古制蒞事於明堂其曰嚴父者指
周公能推本武王之志追尊文王之功非謂自主其
祭祀也衆以為然遂奏臣等竊觀傳載黃帝拜祀上
帝于明堂唐虞祀五帝於五府歷時既久其詳莫得
而聞至禮記始載明堂位一篇言天子負斧依南鄉
而立內之公侯伯子男外之蠻夷戎狄以序而立故
曰明堂也者明諸侯之尊卑也子夏亦曰明堂者王
者之堂也周禮大司樂有冬至圜丘之樂夏至方丘

之樂宗廟九變之樂三者皆大祭祀惟不及明堂蓋
非明堂者布政會朝之地成王時嘗於此歌我將之
頌宗祀其祖文王乎後暨漢唐雖有沿革至於祀帝
而配以祖宗多由義起未始執一本朝 仁宗皇祐
中破諸儒異同之論即大慶殿行親享之禮並侑
祖宗從以百神前期朝獻景靈宮享太廟一如郊祀
之制 太上皇帝中興斟酌家法舉行於紹興之初
亦在殿庭蓋得聖經之遺意且國家大祀有四春祈
穀夏雩祀秋明堂冬郊祀是也陛下即位以來因嘗
一講祀穀四躬冬祀惟合宮雩壇之禮猶未親行今
若特舉秋享於義為允臣等謹據已行典禮及將前
代賀循本朝名儒李泰伯范鎮明堂嚴祖說并治平

中呂誨司馬光等集議近歲李燾奏劄具錄以聞乙亥有旨從之九月上辛以顯肅后忌前改用仲辛行禮辛酉當受誓戒前一日上語宰執足指瘡腫恐妨拜跪欲展季辛又值顯恭后忌如何宰執奏天地尊后忌早遂降旨用二十六日按漢武太初太始征和中屢祀明堂不專用辛方請別卜日詔朝上忽遣中使諭旨都堂夜來傳藥足瘡良愈不必改日但已展誓戒之期若再降旨不張皇否趙相奏此却無妨遂以是日午時集官受誓戒丙寅大雨丁卯鎖院草赦戊辰百執事冒雨入麗正門過後殿請皇帝致齋己巳上乘逍遙車朝獻景靈宮入太廟宿齋四日之雨晝夜傾注通衢殆如溪澗有音

早不乘玉輅止用逍遙車徑入北門趨文德殿致齋朝服導駕官皆改常服應儀仗排立人並放趙相為大禮使密諭有司未得放散黃昏後雨驟止夜分內侍李思恭得旨御史臺閤門太常寺仍舊乘玉輅府合行事件次速施行庚午昧爽駕來登輅必大執綏上喜曰且日何晴霽辛未行禮月色如晝上拜起不倦以迄于成亦明登樓肆赦簪花過德壽宮人情熙然赦書乃必視草其間云惟周成宋祀洛中陟配於文王惟漢此合祠汶上推嚴於高帝皆用親郊之禮具殫尊祀誠於鑠本朝若稽前代倣經路寢有皇祐之彝儀仰秩羣神有紹興之近制不愆于素可舉而行蓋欲明著古禮以示來世也後數日加恩羣巨

必大後草起相制云裸將太宮霖潦驟霽陟恪大寢
月華正中又云鎮定大事如彥博之恢宏貫通羣經
如宋庠之博治皆紀一時之事且以 仁宗初行明
堂二公實爲相也大禮赦條乃六部諸司條具上省
省中類聚取旨訖即進熟狀降付學士院草赦文本
院并首尾詞大書進入其間多云當議將上取旨蓋
有司擬申如此既經畫旨行赦便是處分不應仍舊
用當議二字必大馬學士論令削去院吏持不敢遂
親以筆塗之

大禮 上乘 玉輅率命翰林學士執綬備顧問近歲
多闕正負臨時選差他官與五使同降旨淳熙丙申
南郊已亥明堂必大再爲之按京師用唐顯慶

以登封其安固可知元豐改造已不能及今乃紹興
癸亥歲所製 上自太廟服通天冠絳紗袍乘輦至
輅後由木陛以登惟留御藥二宦者侍立執綬官先
從旁用小梯攀緣而上衛士以綵繩圍腰繫以箱柱
輅行頗搖兀宸兀亦覺危坐云

大禮後 上御樓揭雞竿肆赦皇太子及文武百僚
拜舞于下惟樞密使翰林學士相對侍立樓上丙申
已亥必大扈從再登麗正門望濤江形勢環抱極壯
觀也

乾道七年四月甲子詔皇太子判臨安府用至道故
事也或謂當以太中大夫爲判官通領府事恐名稱
未正遂議改尹而以待從爲少尹餘判推官用卿監

郎官丁卯將鎖院降麻或又疑宣麻又疑宣麻給告
非待儲貳之禮已已後省官禮官會議於史院檢照
唐太宗征遼命太子監國及大帝命太子受諸司啓
事或詔或制視麻爲重可以作則 上然之庚午偶
當日被宣范紫微成大先以待講遞宿聞報遽出薄
莫至玉堂御藥李名其持御封御筆皇太子某宜領
臨安尹可依此降制三鼓進草因奏此制書既不給
告則當付有司施行竊恐皇太子別無被受欲依自
來詔書體式格換首尾書寫一通降付皇太子今擬
定格式進呈如賜俞允乞速批降付下御筆批依辛
未遂告大廷惟此稀闕盛典適以史官備討論詞臣
參潤色復得宸翰寶藏于家非儒生之榮遇乎

答皇子詔用卿字非是前輩知體則不然其他或
或王或公皆當有別

翰苑歲進春端貼子如大內多及時事 太上則詠
遊幸之類必大嘗自德壽宮後垣趨傳法寺望見一
樓巍然朝士云 太上名之曰聚遠而自題其額仍
大書東坡賴有高樓能聚遠一時收拾與閑之詩
於屏間又靈隱寺冷泉亭臨安絕景去城既遠難於
頻幸乃即宮中鑿大池續竹筒數里引西湖水注之
其上疊石爲山象飛來峰宛然天成必大作端午帖
子云聚遠樓頭面面風冷泉亭下水溶溶人間炎熱
何由到真是瑤臺第一重蓋謂此也前後頗聞禁籞
大略併記于下宮中分四地分隨時遊覽東地分香

遠梅堂 清深竹堂月臺梅坡松菊三徑 麟嘆清妍 醜

清新木犀 芙蓉岡南地分載忻大宴御忻古柏

石射廳臨賦崎花燦錦金林至樂池上半丈紅郁李

清曠木犀瀉碧鱖金西則冷泉古梅支杏館靜樂牡

丹浣溪大樓于北則絳華羅木旱船俯翠茅亭春桃

盤松其詳不可得而知也嘗見御製盤松贊墨本云

天錫瑞木得自欽岑枝蟠數萬幹不倍尋怒騰雲勢

靜奏琴音凌寒鬱茂當暑陰森封以腴壤適以碧澗

越千萬年以慰我心碑在宮中又汪季路達得御製

祭土地文藁真蹟寶藏之其文云維淳熙五年歲次

戊戌十一月 日 太上皇帝遣具階張宗尹特

設牲牢旨酒珍果香花致祭于本宮土地之神神有

百職職各不同典司草木土示是供我遊湖園乃獲

奇松植之禁苑百態千容婆娑偃蓋天矯騰龍翠色

凝露清音舞風醉吟閑適予情所鍾壘培封殖久或

力窮烏鳥外擾蟻蠹內攻神其勦絕勿使能終精邪

竊據盜芥適逢神其呵逐勿使遺蹤常令勁質坐閱

隆冬堅踰五柞弱異雙桐歷千萬年鬱鬱葱蔥牲牢

旨酒嗣錄汝功尚饗

歐陽文忠公學士院草錄世已不傳近歲有玉堂集

云是李漢老那編類亦差訛非全書其中却載皇太

子府春端帖子蓋政和宣和間所供今東宮乃闕此

欲引例為請緣無善本可據且當時不曰宮而曰府

遂止王安中制

淳熙玉堂雜紀卷上

淳熙玉堂雜紀卷中

乾道七年十二月辛酉有旨僕射之名不正欲採周漢舊制改左右丞相令有司討論必其時為禮部侍郎兼權直學士院又兼同修國史兼實錄院修撰皆當與聞會衆議不齊而虞丞相亦謂同北虜官制遷延至明年正月戊寅僅條具歷代宰相官稱申尚書省禁中即聞之明日遣中使王德其來問緩故必未以實奏二月癸卯得御筆云尚書左右僕射可依漢制改作左右丞相學士院降詔登時具草封入乙巳付外施行庚戌從駕過德壽宮既歸得旨赴東華門祇候宣引日巳晡聞有內宴小黃門出云恐改日引然不敢退酉後忽宣入選德殿起居畢上微被酒

袖出親劄云比來一二大臣同心輔正夙夜匪懈漸
革苟且之風以副綜覈之意深可嘉尚今因除授宜
示褒典虞允文可特進左丞相梁克家可正奉大夫
右丞相御前設小案用牙尺壓蠟紙一幅傍有漆匣
小歛硯寘筆墨於玉格必大鞞躬書除目進呈訖奏
曰拜相轉官前例固不一今並命而或三或四更取
聖裁上曰以其協心故褒進之然特進一官即少
保所以允文三官又問兼樞密使否上曰今樞密
亦非古先改丞相稱呼將來別理會且帶可也又奏
所領書局上曰卿自理會賜坐奏問既改左右相
其序位如何上曰欲升在三少之上三公之下逮
閣請起宣坐賜茶飲訖再拜而退御藥李邦直同自

複道秉燭鎖院蓋上意欲其密故不用尋常宣官
之禮金蓮故事今庶幾焉凡鎖院御藥監門中官各
一負御藥留宿其廳鎖或先去恐是昧爽再相見
以小字制書本授之送至中門先啓鑰入內即復扃
院俟朝退宣麻訖學士乃得歸時虞公獨相梁爲參
政聞班列中但謂改易相名及雙制出愕然或疑學
士多轉右相一官有所抑揚不敢辨也按祖宗時
命相多以舊官其後往往遷秩近歲勅局修三省法
乃著令轉三官茲豈當立法乎

乾道七年七月二十六日午後快行家傳旨下學士
院取從官爲四川宣撫使體例蓋是時參知政事王
公明炎在蜀三年屢求歸宰相薦吏部侍郎王能甫

之奇為代故來索例必大令回奏云降麻官方屬本院侍從當問三省既暮忽宣鎖至院已秉燭中使出御封御筆乃王炎除樞密使依舊四川宣撫使其密如此吏寫熟狀依例不轉官但加食邑必大方草制未暇細思既得筆依奏方省其誤自寫奏云本朝改官制後以太中大夫為宰執官當時改樞密使為知院事中興以來既復置使首用舊弼故恩數多視宰臣未有以中大夫充者昨汪澈先是通議大夫虞允文太中大夫故不轉官今王炎止是中大夫竊慮合轉左太中大夫仍加封邑庶協近制御筆批依時三鼓批墨尚濕

必大初直院見批答臣僚章表皆大書其後不過三

兩行表紙盡則接以詔紙數幅文盡乃止然表紙高詔紙矮參差不等問之掌故並無依據心每疑之其後徧於執政故家求承平時舊本偶得仁宗皇祐間答孫威敏公酒辭免副樞表則所接之紙高低相若淳熙乙未再叨寓直閏九月十二日因李參彥頴王樞准斷章批答即具奏照皇祐體式於表後用一等紙書寫進呈仍乞今後準此施行御筆依遂為定

制
宰執及親王使相太尉生日天章閣排辦牲餼預申學士院撰詔書及寫賜目一紙各請御寶詔用書賜目之錫勳前一日差內侍持賜其詔例畫撰進之日謂如正月旦生文意必敘歲首而所畫日則是去臘殊不

相應奉天為直院奏乞不拘進詔早晚但實畫生日於後得旨從之遂為定制祖宗時牲餼外又錫器幣往徃就差子弟姻戚持賜欲其省費也過江惟牲餼耳米麪本色羊準價皆取之有司酒則臨安醞造臨時加以黃封拜賜訖與使者同升廳搢笏展讀就坐茶湯書送錢十五千從人三千天章閣使臣庫子快行錢酒各有差

淳熙丙申八月庚辰德壽宮遣大璫張耒為至都堂傳旨立翟貴妃為今上皇后明日午後執政奏事皇后歸姓謝氏乙酉晚快行家來宣鎖院是日侍講刑部侍郎程泰之已宿直呼馬而出予至內前適與之遇泰之揚鞭云留詩案上矣酉時出自東華門入對

選德殿上曰太上有旨立謝后命卿草制必夫

奏合略及歸姓否上曰不如此四方何由知明言

幼隨乳母可也宣坐賜茶訖御藥王濛同入院二鼓後進草畢吏呈泰之詩云抖擻身章却冒塵衰蹶顧影也逡巡鑿坡寓宿非其地蓮燭操文自有真字直由來同古語位高兼復見今人迎潮有諾無輕爽季老當年不諉貧謂賜金也予次韻戲之云天街並踏軟紅塵飛鞚交馳駭徼巡椒殿敢期當制草槐庭元擬用儒真初謂年兄鬻方偶免冬龜手適市深慙旦攫人禮絕同僚應有日重霑潤筆乃無貧謂相制亦賜金也先是七月十九日六曹長貳六人往浙江亭觀潮泰之在焉惟予以內直不赴晡時大雷雨走筆

戲萊子平洗云雷轟萬鼓勒潮回無復亭前雪作堆
應為尚書慳且澁盲風恠雨一時來迎潮輕爽之語
指此

淳熙丙申八月乙未都堂召議賜交趾來年曆日詔
書予謂李天祚去冬已薨龍翰未經封拜欲作安南
國王嗣子龍翰執政然之先是予以兵部職事條具
天祚贈典按故事其王初立即封交趾郡王父之進
南平王死則贈侍中南越王上以天祚自紹興丁
巳嗣位今四十年淳熙元年二月又自南平王特封
安南國王故欲厚其禮予請仍贈侍中追封南越國
王詔可之安南為國蓋中丞相之失聞奏章行移舊
止稱安南道加封之後浸自尊大文書稱國不復可

改丁酉三月二十四日制授龍翰靜海軍節度觀察
處置等使特進檢校太尉兼御史大夫上柱國安南
國王食邑三千戶食實封壹仟戶仍賜推誠順化功
臣予適當制其云即樂國以肇封既從世襲極真王
而錫命何待升蓋言不封郡王也交州在唐為安
南都護府本朝太宗時黎氏奪丁璿節度大中祥
符二年李公蘊復篡之傳子德政至孫日尊嘗稱帝
改元日尊卒乾德嗣卒陽煥嗣卒天祚嗣卒龍翰嗣
生數歲矣制云乃眷一邦茲傳七世自公蘊言之也
其名曰日曰乾曰陽曰天曰龍皆有僭上之意然表
章字如蠅頭幾不可辨玉音每嘉其恭順云
淳熙三年九月二十五日鎖院付下中書門下省熟

狀趙伯圭除使相提舉洞霄宮必大奏按故事宗室戚里或前宰執帶節度使多充宮觀使若至使相自領使無疑昨史浩以使相提舉宮觀者誤也恐自此遂以爲例今具本樽錢忱等例皆是以使相充宮觀使在外任便居住者合取旨改正一更四點進入五點上批可依本樽等體例除宮觀使

是年十一月二十二日御封付下參知政事錢良臣辭免監修國史日曆所劄子降詔不允必大因奏自宰執兼領書局多是內尚書省批出局名既至朝降勅合行寫正而省吏止奉行內批宰執亦隨勅繫銜差誤日久今因答詔輒具言之國史日曆者必大名也曰所者官司也今大臣合監修日曆却添一

所字似監修造作之官又如勅令所從官詳定宰執提舉今却云提舉勅令所此何理也以至國史院會要玉牒皆爲一律合行改正上以爲允其後或是或否復混淆矣

丁酉九月丙辰宣召侍讀史少保若錫宴澄碧殿抵莫送以金蓮燭宿玉堂直廬上命作詩叙此會史進古詩三十韻云季秋中澣日淳熙隆四禩朝回攬轡間中使俄傳旨少頃日轉申宣召陪燕喜預令掃玉堂深夜備棲止悚懼聽承命鳴騶亟穿市絳闕聳皇居非煙常靡靡入自東華門熊羆森瓜士詔許乘肩輿安徐無跛倚復古距選德相望幾數里脩廊按雲漢若堯璫珠藥中途敞金扉恍若蓬壺裏羣山擁蒼

壁四顧環弱水山既日夕佳水亦湛無滓冰簾映綺
疏瓊殿中與峙澄碧耀宸奎龍神爭守視蹈舞上丹
墀天威不違咫尺奉觴祈萬壽時蒙一啓齒餘波丐鼠
腹酒行不知幾徘徊下瑤席緩步煩玉趾從遊至清
激錫坐談名理泉聲韻琴瑟一洗箏笛耳皇云萬機
暇觀書每來此論道及帝王直欲齊其軌堯舜禹湯
文前身無乃是臣言匪獻諛道實由心起旣然明是
心要在力行爾登橋醮餘壘飲興未容已金蓮引雙
燭再拜離階祀玉音寵諭臣此會宜有紀歸途感恩
榮占寫忘歌賦上御製俯同其韻云揖遜荷帝堯
寅恭五元禩治道貴清靜聖言有深旨誰歌元首明
自得股肱喜躋民期仁壽距肯中道止力農樂彼田

出賣安於市歲行閱豐登國論銷委靡予力初何能
濟濟賴多士矧予有元老中立而不倚居東逾三年
不遠來千里未遂赤松遊輟誦青琅藥皓首持六經
日侍明光裏翼乎鴻遇風縱矣魚在水儒行絕瑕疵
道心無塵滓挺挺松栢安嶢嶢山岳峙予惟日萬幾
至仁同一視西成錫小宴促坐才尺咫湛露愧歌周
置酒非封齒歸美見新詩如卿能有幾眷言澄碧行
勝賞得迂趾亦屢引公卿對此談政理虛心欲受人
忠言資逆耳朕瘠天下肥至樂無易此頗念文武疆
六合尚殊軌東都會諸侯宣王昔於是期爾罄嘉謀
使我勲業起勿以方燕頤所書聊復爾卮酒正須醕
話言未能已都護萬年觴何當至庭祀文章藉老手

直筆中興紀載嘉矍鏢翁焉得辭翫翫逮十一月壬寅輪當內直申時二刻宣召至清華閣上曰學士宴見無時最為親近朕和史浩詩待錄示卿可和以進此學士職也又云卿想不甚飲此賜宴時見卿面赤却至誠不辭既退中使李肅傳旨賜詩本并戊戌小春茶二十銖葉世英墨五團以代賜酒世英御前墨工也恭進和篇云粵從三代還歲月過千禩時豈無賢君道未契宸旨陛下屢語臣三代而煌煌唐本宗勲業在所喜寇攘既掃除蠻貊畢至止循良布郡邑惠政寬獄市忠賢儼班聯切諫梃浮靡關輔羅府兵巖穴聘奇士民生覆孟安國勢泰山倚皇心期過風下九萬里忠厚培本根文物粲華藻淳熙正

間何啻相表裏屬車尚濤江列障隔淮水蠢茲獯鬻氏作我太清滓坐令營屯衆久費糗糧峙中原厭饑貪諸將空虎視安得貫怒楛來貢尺有咫六合混一家耕桑盛生齒頤言講治道先務當有幾欲仁斯仁至患在未舉趾而况前史中遺事可尋理衛英介與牙王魏目兼耳處中賴房杜虛受忘彼此不聞國異政但見車同軌孰云古道難僉曰今王是寸陰聖所競盛德日方起舞干格三苗其効七旬爾軻稱仁無敵傳謂禮可已東鞮及比女看即朝玉卮南山竹易殫陛下功難紀儒館謾獻歌將奈詞之體是日奏事畢問陛下命臨安府開文海有諸上曰然奏云文選之後有文粹已遠不及所謂文海乃近時江鈿編

類殊無倫理書坊刊行可也今降旨校正刻板事體則重恐難傳後莫若委館閣官銓擇本朝文章成一代之書 上大以為然曰卿可理會奏乞委館職上曰待差一兩頁其後遂付呂伯共祖謙既成上問何以為名必大乞賜名皇朝文鑑 上曰善又降旨令必大作序亦既進呈將刊版會有近臣密啓云所載臣僚章疏毀及 祖宗政事遂不果刻今其書士大夫或傳之

淳熙五年閏六月十二日鎖院付到熟狀皇子魏王自荆南集慶軍節度使開府儀同三司行江陵尹判明州改成德彰信軍節度使行荊州牧 必大奏彰信是曹州 徽宗曾為節度使即位後升與仁府又親

帶牧合隨本鎮今成德軍即真定府去帶

非是 上批別擬大鎮進入選點更具本鎮帶牧故事來 必大又奏去夏魏王除荆南節度使江陵尹誤犯端拱中 真宗除授昔政和中已失檢照今因改鎮不敢不審兼兩鎮合帶兩牧仍隨本鎮併於實錄中檢故事以進夏夜甚短奏入已三鼓至四鼓未批出只於兩鎮上就本鎮止帶一牧 必大遂擬永興成德軍節度使雍州牧進入頃之點定然後進草禁中未就寢以待 禁中四鼓乃在外三更 故事食邑千戶以上封侯若拜相雖舊爵卑食邑少亦徑封侯蓋五等伯子男用縣名至侯則升郡當降旨時未不知所封何郡第云進封開國侯而已秦丞相

五言
九
薨後初拜沈守約該左相万侯元忠高右相沈爵歸
安縣万侯陽武縣各從其鄉也既相合升郡侯而學
士院遂進沈為歸安郡万侯陽武郡初非郡名其誤
甚矣當時偶不知改父之因進書轉官方能釐正至
今遇恩升郡臣僚院吏及吏部尚復差舛謂如元係
吳興縣開國伯則合云進封吳興郡開國侯却云吳
興郡進封開國侯殊無義理予每為正之
北門掌內制西掖掌外制是謂兩制又著令自觀文
殿大學士至敷文閣待制為侍從官朝廷或詔近臣
舉賢議事多云兩省諫議大夫以上尚書省侍郎以
上而別言御史中丞學士待制乃為詳備近世相承
侍從固已疑混若泛言兩制則非矣

紹興二十四年春直學士院湯公思退以禮部侍郎
同知貢舉時百官多闕大抵一人兼數職凡進士出
身皆入試闈獨留監察御史王公綸蓋備坿號也內
制既闕官遂降旨暫權適草劉婉儀進位貴妃制
太上稱其有典誥體潤筆殆萬緡賜硯尤奇秦丞相
不樂遭論列而去秦薨召還掌內外制知樞密院事
垂相而病除大資政留守金陵即其鄉也未第時兄
弟就食府庠至是人以為榮尋卒官予嘗草其致仕
制云少則歌鹿鳴而薦于鄉老則釋麟符而居其里
考昔人而或有在近歲以幾希贈官制云古所謂鄉
先生者沒則祭于社而後世良二千石民亦奉嘗之
爾於二者蓋兼之皆紀實也

故事正除六曹侍郎及雜學士以上遇辭免皆降詔不允給舍并權侍郎則否紹興二十七年六月戶部王侍郎師心辭給事中亦降詔不允詔書蓋舊官合答詔也是歲九月權禮部賀侍郎名中除給事中辭免亦降詔乃誤襲王例非故事也三十年正月權工部王侍郎晞亮遷夕拜不復降詔得之矣明年九月權禮部金侍郎安節亦遷夕拜又誤降詔自後往往無定論院官隨事申明改正爲善

淳熙玉堂雜紀卷中

淳熙玉堂雜紀卷下

詔報見於金坡遺事元豐三年八月丙申亦詔於尚書省樞密院用詔報至今守之其制首題學士院詔報尚書省或中書門下樞密院次入詞云云末云右謹具詔報某省伏候裁旨後題年月學士押字雖中間權臣用事官失其職獨此不廢又三省密院於百司例用劄付惟學士院云劄送他官司得省劄必前連片紙書所受月日乃敢押字惟學士院徑判押其首又吏魁有錄事曹案曰房皆稍擬中書尊內庭也祖宗時內制多避兩府親嫌亦有不許避者蘇文忠公之於弟文定公是也然終不自安乞郡而去紹興初范元良冲除學士以趙丞相鼎姻家特復置侍讀

學士以處之及秦丞相檜當國兄梓實為學士子熺繼為學士承旨亦嘗為禮部侍郎雖並緣元祐故事其實非也

國初又為學士官至八座已罷職或再來直院神宗改官制後中丞并權六曹尚書若兼內制亦止云直學士院舒重等是也中興初詹又已為龍圖閣學士猶曰權直院其他如正侍郎已下多帶兼權汪藻等是也厥後程克俊林待聘楊愿等初以給舍兼權稍久乃落權字以為恩數至正尚書則帶兼權學士胡交修等是也乾道三年洪景廬漢奏請自庶官遷侍從便落權字正兼直院故先以起居郎權直院既遷中書舍人即落權字庚寅秋予以少蓬兼權直

院明年正除權禮部侍郎吏引近制申明合正為直院予固抑之兼權如故翰長王日嚴嚴亦不復問其後王季海淮以太常少卿兼權直院既除三字即徑落權遂為定例淳熙五年十二月必大自翰林遷禮書乃正兼學士蓋上所兼之官在正官下有皆不帶權非舊例也六年十一月遷吏書又升兼學士承旨且有內批付院云天官事繁今後非特旨撰述其餘並免

上自登極至今將二十年正除翰苑纔七八人皆登二府惟王日叢以年踰七十除端明殿學士而去乾道癸巳曾丞相懷鄭參政聞張樞密在二府或薦新政官正字崔大雅興詩入內庭以其資淺乃創

翰林權直之名月俸減學士直院三之一韻學士詠

兼權直院者院中餐錢不減明年冬以父憂去尋丁

母憂戊戌秋服闋復召為密院編修官史丞相浩當

國下史院訂論兼職名稱遂改為學士院權直蓋以

翰林乃內諸司總名難專指學士院也

淳熙己亥明堂大禮崔大雅已遷著作權直如故糧

料院止隨其官幫支賜二十疋兩大雅以狀申祕書

省省申朝廷趙丞相雄將上取旨遂用月俸例支學

士三之二 祖宗試文多在學士院近歲惟試館職

耳既得省劄召某人試即下太史局擇日報內侍省

差官一員充監門前一日學士宿院進策題候內批

依次早乃引試支左藏庫錢三十緡充餐錢試畢紅

策題并試卷依紹興三十年司諫何通遠溥以

太上欲復故事而人頗憚試首召朱熙載等次召劉

儀鳳等皆辭不就 太上諭湯丞相思退等擇二人

必令試且云蘇軾中制科猶試況餘人乎於是予以

及同年程泰之大昌應詔具宣 上旨乃不敢辭已

而 太上欲除校書郎或謂過江選人無此例止除

正字乾道六年九月予以祕書少監寓直翰苑發策

試王仲衡希呂嘗賦詩寄程同年云當年給札踏金

鑾重到依然九月寒學士策詢學士策館職亦合祕

書官試祕書官自憐綠鬢非前度尚喜青衫總一般

時予寄語浙東程閣老程時為浙東提刑兼權莫矜

紅旆笑儒酸程答詩末句云有底滑稽堪羨處金蓮

燭底話窮酸始予庚辰九月與程同試兩人名皆有
大字明年試蔣蒨蒨燁姓名俱連草頭又明年試王
東里程千里名連里字頻歲偶爾亦可書也按祖
宗朝館職者指昭文集賢史館之職也在內多升修
注出外則為帶職凡轉官奏補恩數皆厚故艱其選
必試而後除亦以限止無能之人自神宗罷館職
止是祕書省官與其他職事官無當不當尚循館職
之名沈狀元不試餘人多徑除著作丞郎所試者校
書正字而已舊制云試前一日學士宿院故元祐中
蘇文忠公與鄧文惠公區伯各進策題禁中點用木
忠所作及予與程同試時李士洪景巖兵部尚書東
權李士楊元老椿亦並入至是予與鄭亦並入同直鄭

為長官典故浸移乃始輸入不敢強之其後予再直
丙申二月召試許蒼舒遂修故事約程元成亦並

入策題則輪撰

隆興初 上用 真宗故事輪講筵李士院官直宿
禁林每夕兩員以備宣引咨訪往往賜酒留款其後
以兩人難獨召若同召則議論難盡止命一員遞宿
自後益遴其選或國忌妨行香若有故員少及大暑
皆權免間遇除授宣鎖講筵官已入直率聞命蒼皇
而出至有不及伺候從吏借馬於內諸司者或偶值
本院官直宿就留鎖院若大除拜當有錫賜則不執系
當日與否往往特宣云每直兩日謂
紹興辛巳明堂禮成以元顏亮背盟十月四日詔今

次明堂大禮合加恩臣僚權宜不鎖院不宣麻止降制給告並免辭免候事定日依舊隆興二年邊事改卜郊乾道二年冬雷罷二相皆未暇舉行乾道六年必大始奏復舊制

內制名色不一倣直時或未詳其體式故凡詞頭之卜者院吏必以片紙錄舊作於前謂之屏風兒子嘗跋王岐公蘇文定公詔草及謝表備言之至今不廢蓋其來久矣國初陶穀謂一生依本畫葫蘆殆謂是耶

凡鎖院或親被旨或受熟狀本院即關閣門今日某日有鎖院事閣門得之即關報御史臺集文臣職事官承務郎釐務官通直郎已上明日赴文德殿聽麻

宰相樞密皆不往惟輪參知政事一員押麻麻卷自內出閣門啓御封兩吏對展宣贊舍人南面搢笏叉手大聲摘首尾詞及階位姓名下數句并所除之官而讀之不盡宣也聽訖知閣門官以授參政參政付中書吏百官不拜而退若大詔令及冊后之類則宰執文武百僚俱入文亦盡讀拜舞然後退

禁中以鎖院爲重淳熙三年慶壽赦凡降麻官合加恩者用辛巳明堂例免鎖院宣制仍勿辭免九月三日中書進熟狀魏王愷恩平郡王璩永陽郡王居廣並加食邑食實封只乞降付院草制內夫人失於詳閱宣鎖程直院是夜進草明日告廷如式又明日內批付密院典字直筆吳慶慶降充紫霞帔不令供

職主管大內公事慶國淑懿夫人劉從信降兩字夫人蓋懲其誤也

凡非時宣召院官

侍從已下及外官而內引者同紫窄衫絲絢行入

殿廊有小黃門來導至便坐。上服紅半臂用黃

門贊拜揖升殿奏對訖。上曰且坐先已設小兀子

得旨則側身虛揖而坐將退黃門贊云宣坐賜茶於

是中官進御前者忠佐授臣僚者賜酒亦然所用杯

不同侑以果實一釘其器分大小若二府則黃門雙

導。上亦服窄衫宰相樞使坐高兀子執政紫團坐

而低賜茶酒亦如之。或曲宴則酒五行亦或加多每

杯賜食初無定制

中興後凡除拜節鉞以上多由中書進熟狀院吏云

鑽中左者文臣也右選者武臣也。遂房臨時呼院吏

取索是以知之。惟草后妃太子宰相麻則不容知快

行數十輩來宣召云鑽小殿子既至便殿。上服帽

帶諭以除授之意御前列金器如硯匣壓尺筆格糊

板水滴之屬幾二百兩既書除目隨以賜之。隆興初

猶用此例乾道以後止設常筆硯而已。退則有旨打

造不及例賜牌子金百兩立后升儲倍之。

凡除拜加恩官在都下者既宣麻而院吏私錄本走

報希覬贈遺初無公移也。而被受之官辭免者多云

準學士院報麻除授云云此非典故不應相承以為

例

獎諭臣僚或降詔或勅書院中自有定式近歲如大

理獄空及監司守臣有勞績若是庶僚皆合降勅書
三省樞密院往往誤批降詔院吏隨所得旨而行不
敢正也

翰苑印以翰林學士院印六字為文背鑄景德二年
少傅監鑄上兩字微利自南渡京百司印無如此久
者尚書六曹惟禮部印是舊物然亦元豐改官制後
所鑄蓋文書稍簡故不刊耳

紹興辛巳五月詔學士院權寓皇城司而以院為
欽宗凡筵殿終制復舊

學士院舊號北門今在行宮和寧門內蓋沿北門之
制地迫皇城極為窄隘汪尚書應辰兼權學士時
上屢令增葺竟以無地步而輟廳後即堂緣近歲完

止二負故分東西兩閣中有小龜頭榜曰摛文堂

在在京

徽宗因廣直虛御書以賜強承旨淵明今

乃汪彥章內翰篆所篆太上又嘗書玉堂二字賜

學士周茂振續之刻石廳上

東閣窓下甃小池久無雨則涸傍植金沙月桂之屬
又有海棠郁李玉繡毬各一株西偏植金橘逼城根
株不能大花開時香滿院結實雖小而甘浙中未易
得也淳熙己亥夏侍講兵部尚書兼給事中王仲衡
入直示兩絕句云玉堂書且永暑風微款款飛花落小
池徙倚幽欄憑問訊夏鷲飛出萬年枝小池倒影弄
餘輝照耀虛簷極出奇亦杪不鳴風力軟闌萍翻藻
有魚嬉子次韻云東省南宮切太微夔龍行集鳳皇

池更我殿閣薰風句坐覺微涼生桂枝紫禁同依日月輝蒼顏獨愧羽毛奇永如明鏡雖堪俯笑汝星星誰肯嬉予嘗發策試仲衡至是同為八座俱在講筵唱酬頗多是時詩及院中景物故記於此

朝殿日皇太子宰相親王使相參政各有朱衣史二人自下馬處前導至殿門樞密使恩數依宰臣者同此外惟翰林學士有之又禁門內許以茶餼檐子自隨與執政等

車駕將出孟享或過宮則應奉官及侍從以上朝于後殿宰執有奏事侍從先退例過玉堂少憩若值冬至元正則團拜堂上俟駕過就院門外上馬以從自渡以來朝臣遇節序賜予多權停今經進寒食二十

夕三尚賜節料錢酒其他侍從則三大節客省券賜羊酒米麪而學士院官若侍從以上兼領自從本官或庶僚權直院獨三伏賜冰一檐時果五品品纔一標亦因與經筵官輪宿而得之凡書局自中書承渡轉紅院無淳熙乙未初伏必大以待制待講賜流香酒四斗熒二年時果七標冰一檐視庶官直院為稍增以短表謝支快行家食錢三千又折酒錢三百別賜冰一檐翰林司關許次限支食錢一千蓋侍從所得者

十月旦賜錦襖子學士院觀察使簇四金鵬尚書執政八搭暈錦宰臣使相天下樂例從左帟帟支得不以時臨期隨品色假為領袖施之朝服三日而止識

者非之予自翰苑遷八座已亥十月值從駕恭謝景
靈宮兵部尚書王仲衡未達朝儀弟用市錦予告之
故計無所出予輟所服與之而馳取舊金鵬者自用
暨這班閤門吏魁趙軫與其徒頌予諄語予悟真意
呼而告以雖班尚書猶兼翰林學士故可捨高從卑
軫等愧謝而退

渡江後每遇開講罷講臨安治具侍講讀修注官紹
興三十二年冬予爲左史趙清卿子知臨安初獻
議盡罷百司饋送及所供飲饌時洪景嚴以內翰兼
侍讀開講日學士院自置酒五行是後遂爲例乾道
六年予與鄭仲益兼直院鄭兼侍講是秋開講鄭主
席謂予亦院官當與其事予但簽書招客之目而以

木試館職時

太上稱其文諭宰執陳公康伯朱公俾云他日令

掌制

今上受禪兩月自六察擢左史初對

玉音云向在王邸見卿詞科擬制雅宜代言不旋
踵遂兼三字其後兩入翰苑首尾十年自權直院
至學士承旨皆徧爲之其尚

兩朝知遇至矣歲月旣久凡涉典故及見聞可紀
者輒筆之淳熙庚子進位二府蘇易簡玉堂之思
每切于中因命小子編哀爲一編略加訂其間多
涉幾微非止温木或刪或留僅得五十餘條前後
勝錄辭無詮次釐爲三卷或可附洪氏翰苑羣書

後云壬寅八月十二日周必大題

朝佐頃者官桂陽獲觀

今丞相周公繼披錄愛而傳之茲如武林又得其
玉堂雜紀益聞所未聞蓋中興以來

九重之德美前輩之典刑恩數之異同典故之沿革皆因事而見之此尤不可不傳也乃手抄一通藏於家竊聞公在翰苑知無不言

朝廷有大命令人所不敢議者公從容敷奏皆當上意凡所以障隄狂瀾護養元氣者豈止一事而公不書何其謙也然盛德偉烈表表在人耳目公雖不書其能使之弗傳哉紹熙元年重五日
朝佐謹書

丞相益公玉堂雜紀一編森得之久矣字畫間有舛誤每苦其難讀近訪丁懷忠觀甘泉書藏懷忠不知森有此書出以相示森曰明月夜光天下之所同寶也子獨能私有之乎亟假其本而參訂之因系歲月于後紹熙辛亥仲夏一日眉山蘇森謹題

蜀書閣

