



特253

314

昭和十三年十二月廿二日  
於 日 本 人 俱 樂 部

(會館資料第一輯)

中支經濟進出に關する座談會記錄

主 催 海上 日本商工會館

始





### 序 文

中支は全支那の心臟部と稱される。經濟的に文化的に將又政治的に其の樞要性は蓋し全支那を支配するに足る丈の素質を具備してゐることは何人も首肯するところである。天然の大河揚子江を擁し、之れを中心として其の流域に育まれる物資は其の生産高極めて豊饒にして、且又此の物資を集散する都市は夥だしき數に上つてゐる。されば世界各國の支那に對する諸工作は總て此の中支を根幹とすると云つてもよい。就中大上海は此の關門に當り、全支貿易額の六、七十パーセントを占め金融、貿易の中心地として重きを成してゐる。日本商工會館が此の大上海に設置されたことも蓋し如上の理由による。此の地に此の會館の設置されたるを記念して大上海に於ける財界官界の諸先輩にお集りを願つて大上海を中心として中支全般に進出せんとする内地商工業者の爲めに一席御話しを承る機會を得たことは、本會館の光榮と共に内地商工業者にして中支進出者の爲めに極めて有益なる催しであつた。本會館は此の速記を各位に配布して聊さか御参考に供せんとする次第である。

昭和十四年一月

海上  
日本  
商工  
會館

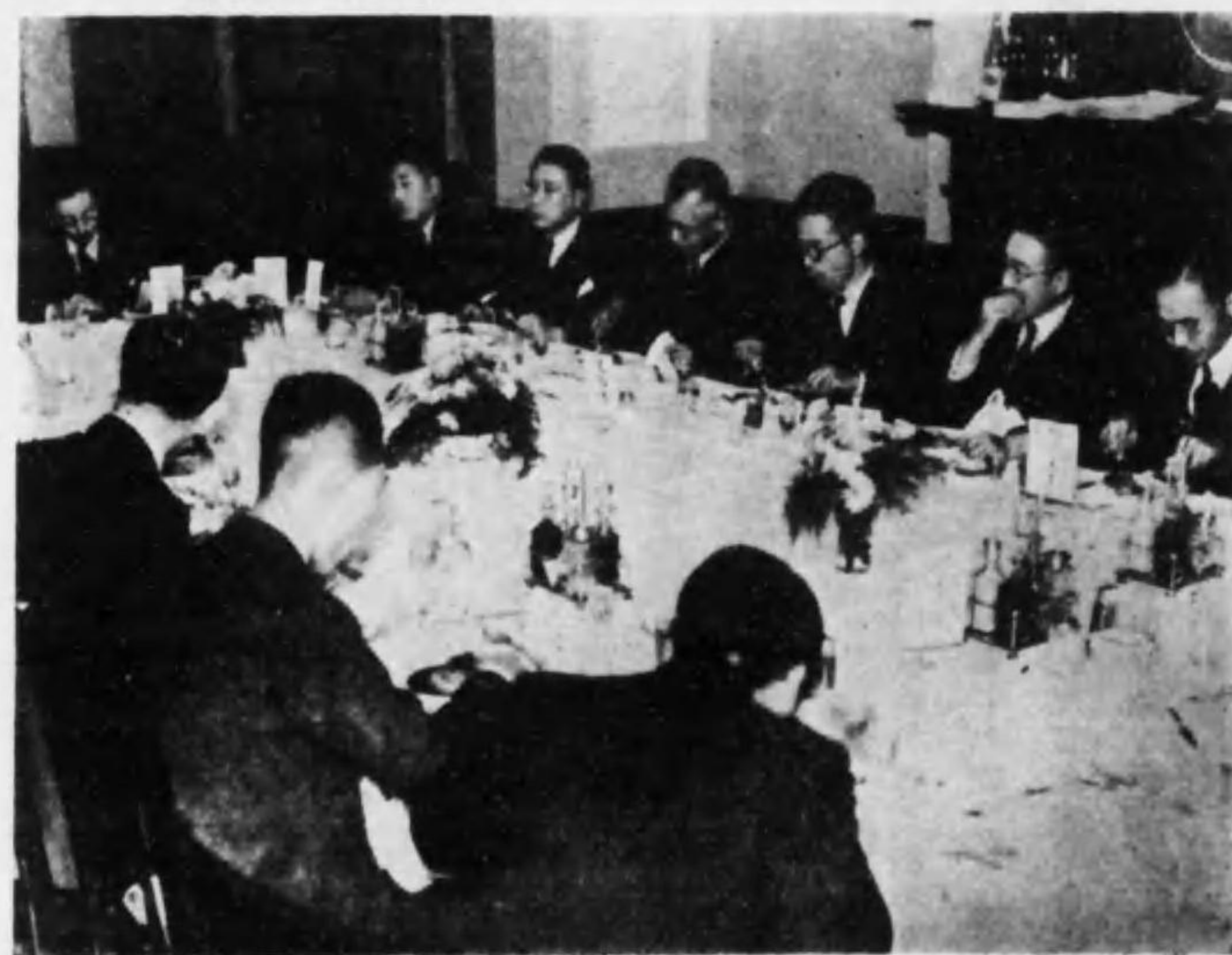




座談會當日之實況



左より 吉田氏、洪大佐、埴氏、島田氏、佐藤少佐、杉村氏  
後向 左 岸田氏



向側 左より二人目 松永氏、東松氏、金井氏、一人をいて中川、柳原  
後向 左 大野大佐

海上 日本商工會館開館記念

中支經濟進出に關する座談會

主催 日本商工會館

日時 昭和十三年十二月二十二日午後六時

場所 海上 日本人俱樂部

出席者芳名(順不同)

海軍特務部建設課海軍大佐	大野竹二殿	日本商工會議所 會頭	吉田政治殿
陸軍特務部建設課陸軍大佐	洪 思 翊殿	理事	杉村廣藏殿
同	陸軍少佐 佐藤末次殿	三井物產上海支店長	埴 雄太郎殿
日本總領事館副領事	島田靜夫殿	日本居留民團資金部長	松永禎三殿
中支那振興株式會社 理事	金井 清殿	實業百貨店常務取締役	東松 八州雄殿
主催者側			
日本優良物產協會總務	中川 俊 思	日本優良物產協會企畫課長	岸 田 虎 二
日本商工會館 主事	柿 原 愛 二		



中川 今晚は御當地に日本商工會館を開設いたしました記念といたしまして、中支經濟進出に關しまして、皆様方の御意見を拜聴いたしたいと考へまして、御案内申上げましたところ、御多忙中にも拘らず御出席を戴きまして洵に有難うございます。日本商工會館は本年の六月に北京に開設いたしましたのが最初でありまして、矢張り中支の中樞であります上海にも同様に日本商工會館を開設いたしまして、中支に御進出になる方々の一助にもと考へまして着々準備を致したのでございます。お蔭を以ちまして皆様方の絶大なる御盡力に依りまして去る十二月十五日無事開館の運びと相成つたのであります。今後何かと御厄介になることが多いと考へてをるのでございますが、どうか厄介者が一つ殖えたといふ、甚だ御迷惑な話でございますけれども、何かと御指導を戴きたいと考へてをります、この座談會は既に私共が彼是れ申す迄もなく、此方は北京と違ひましてもう古くから御進出になつてをられる方も多々ございますので、且又新しく御進出になります方々に於きましても、既に種々御研究をなさつてをられることと考へてをるのでございますが、私共の開設いたしました商工會館が多少でも御役に立ちますれば以て光榮に存する譯でございます。

今晚は色々な點に付きまして中支に御進出になる方々の爲めに御參考に致したいと考へて本座談會を催したのでございますが、殊に事變後は事變前と違ひまして、種々な點に於いて相違した點もあるかと考へますので、それ等の點に付きましてもどうか一つ御忌憚のない御意見を御發表願いたいと考へます、尙ほ話を進行いたします都合上甚だ御迷惑でございませうが、吉田會頭に座長をお願いしたいと考へます。又此の機會に重ね重ねの御依頼を致して恐縮に存するのでございますが、上海の日本商工會館の責任者と致しまして柿原主事が御當地に駐在すること

に相成つたのであります、柿原主事は古いことでございますけれども、こちらの同文書院を御卒業になりました、多少上海の事に付きましては知つてをられるのでございますが、併しながら先程も申します如く事變前と事變後は種々な點に於いて非常な懸隔を來たしてをりますから、餘程前のことでもございしますので、最近の上海の事情は餘り御存知ないかとも思つてをります。甚だ重ね重ねで御迷惑な御願でございしますが、何卒色々な點に於きまして御指導御鞭撻を仰ぎまして、本會館が有終の美を遂げ得るやう御盡力を戴きたいと考へます。甚だ勝手ばかり申上げて恐縮でございます、又今晚は非常に御忙しいところを御差繰下さいますして御來場を願つたことを厚く御禮申上げます、尙ほお忙しい方は何卒座長に發言を御要求願ひまして先きにお話をお進め願ひたいと思ひます。では只今お手許にお配り申上げました大體の議題と申しますか、甚だ僭越でございますが一寸思付きましたことを書いて置きました、必ずしもこの議題に依つて座長に御進行願はなくても結構でございます。然るべく御願いたしたいと思ひます。甚だ簡單でございますが一寸御挨拶を申上げます。

吉田氏 一寸簡單に御挨拶を申上げます、此の度當地に商工會館をお造りになつて先般會館を開かれた當時披露もございました、本夕は此の座談會をお催しになりその爲めに御鄭重な御馳走になりました誠に有難うございます。當局の方が日本の經濟進出と云ふことについて色々御苦心なさつてをられることに對し滿腔の敬意を表する次第であります。我々は及ばずながら何んでも出来ることなら御援助申上げたいと思つてをる次第であります。皆様に代はりまして一言御禮を申上げる次第であります。

扱て座談會の方の進行につき私に座長になれと云ふお話でございましたが、實は先程斯う云ふ刷物を拜見した次



第でありましたが、どうも座長と云ふのは……私は何時も座長屋さんのやうになりました、よく経済關係の座談會で座長をやらされるのですが、これは非常に難かしく初めから終ひまで行く行かないので困る、然し中川さんの御言葉では是非やれと云ふ、それも皆様の御前で決定的に云はれましたので仕方なくお受け致しますが、私は座長と云ふ役は非常に難かしいと思つてをります、又私自身は非常に拙劣なことを存じてをります、皆様の御協力に依りまして、御主人側の御計畫が無事に済みますやうに皆様にお願ひをする次第であります。

尙ほ御食事がお済みになりましたならば御願にお話を願ふことになるのですが、茲に題目等も今、中川さんからお話がありました、御説の通りに斯う云ふ具合でどうかと思ひます點もありますが、大體此の順に依りまして皆様の御意見を伺ひまして、之を斯うしたら宜いあゝしたら宜いと云ふやうなサゼツションがありましたら、それに依りまして宜いやうに変更して行つたら宜いと思ひます、尙ほ御時間等の都合もあることは只今お話の通り、或は又題目を見て戴きまして、お急ぎの方から順に御發言を願つて、特にお急ぎでない方は御席の順々にでも御感想だけでもお聴かせ願ひます、此の問題についてどなた様にお話を願ひますと云ふことは却て御迷惑でありませうし又私も御出席の方に關して甚だ無責任なことを申し上げますが、どなたに出て戴くと云ふことを全然知らずにをりました譯で、斯う云ふ問題についてはどなたに聴いたら宜いかと云ふことが上海の各方面のお方を考へますと又それ／＼方法もあるかと存じますけれども、只今一寸さう云ふ點も判つきり致しませぬから、或は私金曜會のやうに御願に題目だけを御覽になりまして、御自分の氣の付いたのは是れ是れだと云ふやうに御願に話が出來易いやうにして御意見を述べて戴きたいと思ひます、此の問題についてはどなたにと指名いたしますことは私も甚だ困りますし

又お當りになつたお方に於いても或はお困りではないかと思ひまして、さう云ふ風に、それではお食事がお済みになりましたら一つ順々にお願ひいたしますこととして、一言御禮と同時に座長としての御挨拶を申し上げます。

中川 もう此の儘で、お急ぎでいらつしやる方も多いと思ひますので、まあコーヒーでも召上がりながらお願いしたいと思ひます。

吉田氏 それではお急ぎの方はございませんか、若し特にお急ぎの御用事がなければ、御願にお話を願ふことにしたら宜いと思ひますが。

中川 さうですネ。

鳩氏 先づ座長から話して貰つては。

吉田氏 座長の役は……

鳩氏 さう決まつて順にやらなくても、先つあなたから意見を述べなさい。

島田氏 吉田さんのが一番ですからナ。

吉田氏 考へてゐないですがネ。

中川 甚だ大ザツパな題でして……

吉田氏 それではお書きになることがお困りになりませぬか、御願に申上げて行くと、あなたの方へ斯う云ふ題目の點に違ひが來るかも知れませんが、それは構ひませぬか。

中川 構ひませぬから。



### 各議題に對する意見

八

吉田氏 この第一の「内地商工業者の中支進出上の心得べきこと」と云ふのがありますが、(イ)の「商業進出と工業進出について」此の問題は斯う云ふ點が難かしいのではないかと思つてをります、即ち日本の産業との相剋關係が起らないやうにすること、今日の日本の資材資力と云ふものを熟く考へて餘り長期投資と云ふやうな意味なものは今は後廻はしにしたら宜いのぢやないかと云ふやうに考へてをります、簡単に言ひますとそれだけです、それを具體的にどう云ふ商業、どう云ふ工業が出て行つて、どう云ふのが悪いかと云ふことは、一寸簡單には申上げ兼ねる、是は當局に於いて適宜御裁斷を願ふより外ないと思つてをります、それから(ロ)で「技術の進出」と云ふことがあります、是も大體商工業に關する技術特に工業に關する技術だと思ひますが、必ずしもケチな考へをする必要はないと思ひますけれども、或る日本の重要産業の如きものは、支那へ餘り其の技術の全部を持つて來ると云ふことは、日本と同じ條件ならば兎も角日本よりも勞働條件とか或は其の他の諸條件の都合の好い點があります産業等に關しましては却て日本の非常な脅威となりますから、双方の提携親善を進めて行くと云ふ上に却て害のあるやうなことがあるのぢやないかと思つてをります、次は(ハ)の「資本的進出の可否及方法」と云ふことでありますが、私の方では資本的進出が善いとか悪いとかと云ふやうなことは、もう今日の時代としては支那に對する産業進展の上から見ますと、少し考へ方が變つて來てをるのではないかと思ひます、寧ろ形式は如何様な方法でありましたも、個々の産業に關して資本の進出の必要が非常に多くつて、その實現が困難だと云ふ状態にあるのでは

ないかと思ひます、大資本がどうか小資本がどうか、斯う云ふ問題につきましてはもう初めから……事變直後から何處でも御心配になつてをるのでありますが、仕事の出來ない人を數ばかり集めてやると云ふことも出來ませず、出來る人がウント持つて來てやると云ふことは例へば今日日本の爲替其の他の關係から困難な状態にあります、ですから今は資本的進出の可否を考へるより寧ろ仕事の性質を考へてそれに必要な資本を持つて來ることが出来るかどうかを考へるべき時期ぢやないかと思つてをります、それから(ニ)の「一般運送狀況について」と云ふことで、是は私解りませぬから申上げませぬ、次に第二で、「本館設置が中支經濟界に及ぼす影響と今後の運営について」であります、是はこの商工會館が出來たが故に直接如何なる影響を及ぼすと云ふことは、さう簡單な議論は出來ないものではないかと思ひます、要するに日本商品の紹介宣傳と云ふものが多くなつて、同時に之の扱ひ方が便利になるが、併し是が爲めに直ぐに外國商品を壓倒して日本商品がどうなると云ふやうな見方をすると云ふことは少し早計ぢやないかと思ひます、是はもつと永い間の御努力をお積みになつて其の上で言はれるべきことで、今披露して直ぐに斯う云ふことを言ふのは早計ぢやないですか、それから(ロ)の「排日貨に對する本館の對策」是は斯う云ふ點を狙つてゐると云ふことが間違つてをると思ひます、今度の事變は排日とか排貨と云ふことを起さないと云ふことを目的として進んでをるのであります、さう云ふ風の問題は今のところ對策をお考へにならなくて、もう少しゆつくりお考へになつて、もつと誘日貨——日本の日貨を誘ふと云ふやうなことをお考へになつたらと思ひます、其の次の(ハ)では「外人及華人商店との取引上の實際問題について斡旋機關たる本館の使命」是は申上げ

九



る迄もなく出来るだけその通りにお取計ひ願つたらと思ひます、(ニ)で「本會館の宣傳について」是はもう少しおやりになつたらと思ひます、日本の新聞だけにお書きになるばかりでなく、少くとも外字新聞支那新聞に是が出ると思ふことが必要でなからうかと思ひます、此の間も御馳走になりました、勝手なことばかり云ふと日本の方の本部の方にお差障りになるかも知れませんが、寧ろ自由に入りが出来るやうにし、會館内でお茶なり或は一杯位の酒で以て外支人を招待なさるやうにして、斯う云ふやうな具合に宣傳に要點を置いて戴いたらと思ふのであります、日本側の方の宣傳はそんなにお急ぎにならなくても補助的には必要でせうが、寧ろ外支人の方の宣傳をすると思ふことが必要ではないかと思ひます、それから(ホ)で此の「日本商品の前途」と云ふことですが、是は商工會館の問題とは一寸問題が違つて来るかと思ひます、題目の中に入つてをりますので簡単に申し上げます、日本商品の前途は洋々たるものである、無論日本商品の質に於いても數に於いても今後色々變化が来るだらうと思ひます、その點は漸次優良品を持つて来ると云ふことに變つて行かなければならぬ、將來日本の商工業が中支にもどしく進出するとなりますと、何時までも支那へ来る日本の品物が定まつたやうに考へてをるのでは不可ない、量的發展を望むと同時に、質の上に於いても、支那でも日本品と同等の物が出来る時期が必ず来る譯ですから、之をよく用意されて日本商品が更に優良となり支那へ持出されるやうにならなければと考へてをります、第三の問題は「その他中支に於ける一般經濟事情等」と云ふことでありますが(イ)で「事變前とその後の貿易狀況」是は數字を持つてをりませぬから申し上げます、(ロ)で「商工業者の立場から租界及虹口側の比較對照」是は難かしい問題ですから一寸簡単に申上兼ねる、又特に申して置かなければならぬと云ふやうなものはありませんが、併し此の一年

ばかりの間我々は痛切に感じてをりますところを申し上げますと、所謂舊英租界方面の繁榮が……人口も多く商業も良好である、虹口の方面はどうも日本人の店は殖えましても、日本人同志の謂はば共喰ひの商賣は非常に榮えてをります、そして是が日本の國の利益となるやうな商賣は將來は別として現在やつてをること、直接國策に副つた有利なことをやつてをるかと思ふべしと云へば必ずしもさうでないと思ふやうなことが相當感ぜられる、殊に物價其他の問題に付きまして虹口側の方が高くて河向ふの方が安いと云ふやうなことを大體傳へ聞いてをりますが、此の點は大いに改良せねばならぬやうに思つてをります、その次は(ハ)で「奧地物産と運輸狀況」是は私詳しく存じませぬから、奧地取引等に就いて種々調査等もされてをりますから、さう云ふ方面で擔當の方からお話下さると思ひます、(ニ)の「日本商品の地位と將來性」是は第二の所で先に申上げたことで宜しいかと思つてをります、それから(ホ)の「パーター制又はクレジット制の可能性と實行方法」是は斯う云ふ品物について或は全般的のことをちよつとばかりの數字では分りませぬけれども、今後日支間の貿易と云ふものはパーター制とクレジット制の……とし、「又は」と云ふべきものではない、パーター制はどうかと思ふことは是は考へなければならぬ、實質に於いてはパーター制が一番結構だと思ひます、殊に圓ブロックと云ふやうな傾向が稍々此の方面にもある譯でありまして、斯う云ふ點になりますと、日本は品物を持つて来て、原料を持つて歸へる、而して日本の圓札等の對策に注意するやうにする、是が出来れば支那の商品を日本に入れ、そして日本の商品が這入つて来る、それが原料と精製品の交換と云ふやうなことになることが結構だと思ひます、取引其のものが直接パーター制を日支の場合用ふると思ふことは今のところ深く考へた譯ではありませんが、さう云ふ時期ではないかとも思ひます、それからクレヂ



ツトの問題は是は當然必要であります、今までの状態では深く此の點は考へられてをりませぬ、それは詰り日本の支店或は出張所等が當地に於いて商賣をしてをります關係上、從來は數十年來斯うして商賣してをりますから諸外國人が支那に向つて商賣するのと異り、クレジットと云ふものが第一問題にならないのぢやないかと思ひます、其の意味から申しましてクレジット制は今までの状態から申しますと、それ程に必要を感じ實行されて來てゐない、其の他の一般經濟問題は何んでもありますから、又長くなりさうですから此の邊で皮切りの役をお教し願ひます。

座長 それではどう云ふ順で廻つて戴きませうか。

### 思ひ切つた力の入れ所

大野氏 私は後で約束がありますので一寸先きに話させて戴きます、此處へ來るのに別に考へても來てをりませぬし、斯う云ふ問題については知識もありませんが、一般的の希望と申しますか簡單な所見を述べさせて戴きたいと思ひます。中支と云ふものは、日滿支經濟プロツクの中でも特殊性があるのであります、將來の政治情勢などにも關係があると思ひますが、興味が多い地域と考へられます。從て好機を捕捉し得ればウント資金も注ぎ、技術も入れ思ひ切つてやる事が出來、又其の必要があるのではないかと思ひます。過去一年間は謂はゞ建設の基礎時代であつたのであります、今後は一層其の基礎を固めることに努むると共に、情勢の推移に應じ思切つて力を入れ得る如き待機姿勢にあると云ふことが、中支に對する心構えとして特に必要なものではなからうかと思ひます。現地に居る私共としてはさう云ふ心構えでゐて戴きたいと云ふことを一言申上げて置きます。

座長 次は洪様にお願ひいたします。

### 自由進出こそ共存共榮

洪氏 それでは邦人商工業者の中支進出に付きまして若干申上げます、先づ商業進出に付きましてであります、原則として自由進出にしたいものと云ふ風に考へてをります、事變前に於きましては支那當局の排日政策に依りまして本邦商人の支那進出は仲々難かしかつたのであります、この事變に因つて情勢も變つたのでありますから、今迄阻止されてをつた邦人商權の支那進出を自由にしたいものでありますし又之に因つて初めて日支提携共存共榮が確立されるのではないかと思ひます、それから支那に於ける邦人の商業は成るべく支那の大衆を對象とするところの商業であつて欲しい、詳しい説明は要らぬと思ひますが、大衆を對象とする商業で始めて鞏固なる經濟提携が期せられるからであります。次は中支那に向けた邦品の輸入貿易は現在に於いては事變前と較べて見ますと、大體順調に發展の見込があると考へてをります、併しながら中支の土産を日本人の手に依つて輸出をすると云ふ點は事變前に於いても事變後に於いても餘り香ばしくないのであります、是が爲めには此の上共非常な努力を要すると考へてをります、若干の説明を加へますと中支土産品の輸出額は四億圓前後の巨額に及んでをります、で中支復興の前提條件としてこの輸出振興を圖ることが是非必要である、ところが從來の支那に在留する邦人の輸出部門に於ける地位と云ふものは極めて振はない状況であつたのであります、此の土産の買付について邦商の活動を促進する爲めに種々考慮されつゝあります、それからこの對支商業に於きまして卸賣を主とすべきか、小賣を主とすべき



かと云ふ點であります、是は諸般の状況を考へますと、支那人との共存共榮の立場から致しまして、日本人は卸賣に主力を注ぐと云ふのが宜くはないかと考へてをります。

### 事變前程度の復興は

次は工業進出に就きまして申し上げます、日本内地に於ける統制産業言ひ換へますと、生産統制又は輸出統制を實施してをるもの即ち其の統制産業と同種産業に付きましては、大體事變前の状態に復興すると云ふことを差當りの限度とすべきだと思ひます、是等の復興に付きましては日支合辦等に依り資本の進出或は技術の進出を圖つて戴きたい、それから今申しました場合に於きましての日本側の統制團體の共同資本に依つて工場進出を圖るのであります、またならば自から日支間の摩擦の調整が出来るのであります、是は遷延せず認むべきである、例へて申しますと生糸方面であります、此處の製絲事業は内地の製絲業者が出て來ましてやつてをります、つまり同じ人間が内地でもやり此處でもやつてをりますから、その兩者の關係と云ふものは自から調整が出来る、だから心配せぬでも宜しいと云ふことになる譯です、それから一番最初に申しました、本邦に於ける統制産業でない方の工場の進出につきましては、新設或は擴張ともに制限を

### 各機關の統合を

加へる考へはありませぬ、それから此の日本商工會館ですが、この運営上に關しまして若干お願を申上げて見ます

と、この日本商工會館の事業と云ふものは商工省に於いて貿易組合中央會をして經營せしめてをる海外貿易斡旋事務所と云ふのがありますが、その事業と大體同じ性質であると存じます、そこで申す迄もないことですが、商工省と連絡をされて總べてが圓滑に行くやうに御留意を願ひたいと思ひます、其の次は上海に府縣市等の種々の組合などが今續々出來てをりまして、マア亂立になりはしないかと云ふやうな傾向にあります、是等の同種事業を統合強化が出来れば此の機關の機構と云ふものが充實して來るだらうと云ふ風に考へてをります、私は此の邊で……

中川 有難うございました、最初にお述べになりました成るべく自由進出をと云ふお話ですが、實は私共非常にそれを望んでをる所でございます、又私共ばかりでなく實際業者としまして、戦時經濟ですから或る程度までの自由進出は之れを認めて、而して或る時期に達した場合に統制を加へれば宜いのではないかと云ふやうな御意見の方も相當あると思ひます、御承知の通り今は進出したくとも資金統制法等に引つ掛りまして進出出來ないで困つてをるものが相當ございます、斯う云ふ點に付きまして、殊に軍部邊りで色々御研究を願ひたいと考へてをります、それから事變前迄の状態には立到ることを差支ないと云ふお話でございましたが、是は非常に私共として意を強うする譯でございます、私考へますのに、まだ／＼現在では到底事變前迄の時期に達してをらぬと申しませぬ、更に發展の餘地があるやうに考へます、それから商工省と連絡をせよと云ふお話、寔に御尤でございます、實は北京に商工會館を開設いたします場合は商工省から種々御力添を願ひまして、各府縣へ通牒を發せられまして北京に進出せむとする者は出來るだけ北京の日本商工會館を利用せよと云ふ通牒をされたのであります、それから北京の軍特務部でも此方へ各府縣が勝手に進出しては宜けない、日本商工會館の中へ入れと云ふ通牒を發せられま



した、で東京市、大阪府の販賣斡旋所など現在在北京の商工會館にお集りを願つてをります、當地是北京と一寸状態が違ひまして……北京は全く處女地と申しますか從來餘り御進出になつてをる方が少かつたのでありますが、上海は今までに非常に多數の方が御進出になつてをられます爲めに、既に私共の方が後から來て此方へ加入して呉れと云ふことはどうも蟲の好過ぎることになりまして、或は御説の通りに行かないのぢやないかと思つてをります、尙ほ領事館邊りにも種々お骨折を願ひ、又軍部の方でもお力添へを願ひまして私共の會館の發展擴張と併行いたしまして、出來得るならば一堂へ集まつてお互ひに協力し會ひ度いと云ふ考へを有つてをります、將來共何分宜しく願ひいたします。

金井氏 一寸失敬、工業を事變前の程度迄と云ふのはどう云ふ意味ですか。

洪氏 生産高に於きましても事變前の生産高と同じ位の程度迄はと云ふ意味ですナ。

座長 さうですか、破壊されたり焼却されたものを元へ戻すと云ふことは宜いと云ふ意味と違ひますか。

洪氏 結果はさうでない……さう云ふことは直接元の通りに事變前の状態にするると云ふことは不可能でせう。

金井氏 一寸解らぬのですが、それは同國人の話をしてをられるのですか、事變前の程度と云ふのがどう云ふ意味に……

洪氏 事變前の程度と云ふのは日本側を本位として考へたのでありまして……

座長 つまり資本資材統制の方針等から、さう自由に何處迄も發展すると云ふ計畫は今のところ國情に副はないそこで或る程度の制限を加へなければならぬ、今は其の制限をお話になつたのでせう。

洪氏 今のは二つの見地からさう考へるべきでありまして、即ち支那人に對する政策的に考へましても事變前の程度位にはやらすのが……

金井氏 それで能く分りました支那に對する方か日本側に對する方か或は両方か一寸分らなかつたものですから

洪氏 日本本位に考へてをるのです。

金井氏 日本企業との關係が……まあ両方だけでも國內關係の方を主にしてをる譯ですナ。

洪氏 さうです。

座長 それでは塙さんに次をお願いします。

塙氏 さうですね、私も實はどう云ふことを全體お話になるのか分らなかつたものですから、此の刷物を一寸拜見しただけでは急にお話も申し上げ兼ねますが、まあ商業の進出工業の進出と云ふことは先刻吉田さんからお話がありました通り、技術の進出などについても日本との相剋と云ふことを相當考へなくちやならぬと思ひますが、商業の方は必ずしも日本の物を此方へ持つて來て賣ると云ふだけでなく、或は此方の物を外國へ出すと云ふことを日本人は今少し心掛けて宜からうと思つてをります、是は洪さんも言はれましたが支那の物産を日本へ持つて來るのは日本人がやるべきですが、日本人が今までやつてなかつた、支那の物産を外國に持つて行く事、是は併し仲々内地の商工業者にそれを望んでも設備もない經驗もないので無理かも知れませぬが、唯日本の物を此方へ持つて來て賣ると云ふことばかり考へてゐて、今までのやうにお互に競争し合つて段々品質を低下して行くやうでは全く寒心に堪えないですネ、此の間も或る人がさう云つてをつたですが、此の話は支那にも適用出來ると思ひますが「日本の商



## ダンピングは慎しめ

品を扱つてをると損ばかりしてをる、日本の商品は扱ひたくない」と云ふのが各國を通じて相當廣く唱へられて居る。非常な悪評です、と云ふのは少し高く賣れる物は直ぐに競争して安くする、安くしただけでは良いけれども品質を悪くする、斯う云ふことが今迄に度々繰返へされたのですが、今度はその邊を餘程自重してやつて貰ひたいと思ひますが、大抵日本の商品を扱つてをると、支那でも外國でも大抵損をする、後から後から安い物が這入つて來るから日本の物は嫌だと云ふことになる、段々値段を下げて來ればどうせそれだけの物は出來ないに決まつてをる、何處か胡亂化してをる、例へば織物だつたら絲を一本減らすとか、二本減らすとかしてゐる、さうすると問屋は一べん位は同値頃で消費者に賣る、消費者の方では一寸見たところ違はないから、安いのでそれを買つて見ると云ふと、使つて見て迎も酷いから日本の物は駄目だと云ふことになる、是は日本の産業は非常に競争するからあゝ云ふやうに異常な發達を遂げたのだと云ふ觀方もありますが、それはそれとして斯う云ふ點に今後大いに注意して貰ひたいと思ひます。

## 資本と技術の進出

資本的進出の可否方法は吉田さんから先つきお話されたところと同じだらうとひます、勿論資本的に出て來なければこれだけのマーケットへ持つて來て餘り小さなものでは何んにも出來ないですから、相當資本を集めて來る

ことが必要だと思ひます、大野様も仰しやつたやうに資本的に進出しなければならぬ、つまり労働者や職人さんは支那人と日本人と競争したら迎も勝てない、だから技術的に資本的に進出して行かなければ進出の餘地はないのぢやないかと私は思つてをります、小資本は集まつて大資本にして持つて來れば宜いので決して是は大財閥が出て來いと云ふ意味ぢやありませんから、それだけは誤解の無いやうに願ひます、次に一般の運送状態について、と云ふのがありますが、是は今まだ戰爭をしてをるので今この状態を以て彼是論するのは少し無理ではないかと思ひます。

## 現地調査の必要

埴氏 今は或は聞き違ひかも知れませんが上海に相當荷物が溜つてをる、各地の商品が溜つてをる、吉田さんは直接銀行に御關係が無いかも知れませぬが、三菱銀行などでも爲替が出來ないで困つてをりはしないかと思ふ、それは種々な理由がある、即ち軍から色々な御注文があるだらうと云ふことを豫期して品物を澤山仕入れたが、軍が奥の方へ這入られた、軍の現地調辯と云ふのは臨機の處置でありまして、此の邊で戰爭してをられたから上海の商人から物資を調達されたのでありますが、大體の方針は日本で調辯せられる趣旨だらうと思ひます、最近日本で調辯され此方へ持つて來られるのではないかと思はれる筋があるので、今日郵船會社の阪神、門司、横濱などに非常な滞貨があると云ふことを聞きますが、是が消化出來るかどうかと云ふことは私は非常に疑問だらうと思ひます、是は單に運送の不備ばかりでなく、その上に此處から先へ行つたら未だ戰爭をしてをるので今、さう旨く



行く譯がない、これだけに廣いところを此の短日月に軍が攻めて行かれたと云ふことが非常な驚異なこと、占領されたところの治安なども此の短日月の間に維持されると云ふことはミラクルでなければ出来ないことだらうと思ひます、今少し現地を調査してから商賣をすると云ふことが肝要でありまして、一片の報告や何かに依頼してはならない、だから心ある人は長崎から三等位で来られ、現地を御覽になつて本當に冷静に考へなくては非常な損をしますよ、ですから資本の進出と云ふことについても爲替管理で以て非常に喧しく云つてをりますし、無茶苦茶に黄浦江の水に流してしまはないやうに少し冷静に考へてから此方へ店を出されるやうに、それ位の用心をなすつた方が宜くはないかと思ひます、それから二の方で(イ)は是も吉田さんが言はれたことに私も全然同感であつて、今あそこに商工會館が出来たからと云つて直ぐに外國商品との關係がどうなるとか、爲替に影響を及ぼすと云ふやうなことは逆も無いのであつて、大體私實は會館を拜見しないで斯う云ふことを云ふのは甚だ何んなのですが……(笑聲起る)私はあの場所は會館の場所として適當でないかと考へてをります、外の方はどうか知れませんが、私はさう思ふ、それに大體支那人は餘り立派な建物の中に這入つて来ませぬ、斯う云ふことを云ふと三井銀行に叱られるかも知れないですから書かないで下さい(笑聲起る)まあ南京路とか云ふやうに今少し支那街の方で支那人に接觸する方に移轉されたら宜くはないかと思ひます、尤も商務官の事務所があそこにありますかね。

島田氏 違ひます、あの場所は宜いですよ、詰り(笑聲起る)一の商品だけを陳列すると云ふだけならば不適當ですがネ、外に場所が無いのですし……

埴氏 そのうちに何處かへ……その次の(ニ)の會館の宣傳と(ホ)の日本商品の前途も吉田さんが云はれたこ

とに私も同感なんです、三の(イ)で事變前と其の後の貿易状態、是は今のところは未だ事變前のやうな平時貿易易ちやなくて、戦時貿易ですから全然違ひますネ、是は仕方がないですネ、或は金額や何かから云ふたら相當盛返へしてをると云ふかも知れませぬが、是は一番よく分るのが郵船會社へ行つてお尋ねになると、殆んど日本から来る物はどう云ふ荷物が一番来ると云ふことが直ぐ分る、今頃来る荷物はお酒とかビールとかセメントとかで品物が全然違つてをります、是は段々には所謂事變荷物が減少して平時荷物が殖えるだらうと思ひます、又殖えなくちやならぬが相當の時日を要しませうネ、是は金額なんかで論ぜられたら非常な間違ひだ、郵船會社でも別に隠してをらぬやうですからお調べになつたならば宜しいと思ひます、次は(ロ)で「商工業者の立場から租界及虹口側の比較對照」とありますが、虹口も租界なんですがネ……(笑聲起る)

中川 大體これは橋を中心に致しまして考へましたのですが……

座長 蘇州河以南を舊英租界とすれば……

埴氏 舊英租界と虹口側とさうなると宜しいですかネ、是は今のところ性質が違ふのです、虹口側にも卸もありませんが、マア小賣が多いです、舊英租界は小賣がありますけれども、非常に少なくて殆んど卸です、で國際的な銀行とかさう云ふ連中ですが、兎に角對照が出来ないですネ、大きいとか小さいとかと云ふ問題でないので内容が違ふのです……それから一寸言ひ難いですが今も洪さんが云はれたやうに、日本人は卸賣の方で進まなければなりません、併しマア英租界の方も段々に日本の今計畫してをるやうな詰り新市街が出来れば將來は其の方に移ると思ひます、是は急には難かしいが、我々もさう云ふ積りでをります、將來はどうしてもあつちへ移ることが必要であらう



と思つてをります、次に（ハ）は奥地物産と運輸状況も先つきお話ししたやうな、今のところ戦時状態ですから非常に悪いですが、悪いですが是は改善について軍の方でも非常に努力してをられるし、我々は軍に願して一日も速く改善して載きたいと云ふことを願してをる次第で、着々好くなつてをります、鐵道の送荷なども殖えてをりますし、内河汽船の運搬も最近は非常に良くなつてをるやうに思ひますが、是も亦多少の時日を重ねなければ早急には行かない、まあこの邊で……

中川 有難うございました。

座長 金井さんお急ぎでしたらどうぞお先きに一つお願いいたします。

### 折角のマーケットを狭めるな

金井氏 丁度僕が申し上げやうと思つた事柄はすつかり今迄のうちに盡きてゐるので、僕は一寸失禮しやうと思つたのですが、では感じましたことを一言述べさせて載せますが、塙さんの言はれましたことをお話しやうと思つたのですが、日本商品は後から後から安い物が出てこれを扱ふ外人に損をさせる、そして日本商品が段々マーケットを狭める、是が一番の問題であつて、或は斯う云ふやうな問題を、此の問題だけを此方の方でも研究され、日本へ歸へられても此の問題だけを半年研究されても宜しいと思ふ、是は今までの話の中で最も必要な問題で、特に之を……私なんかは門外漢ですが、西洋人から其の苦情を始終聞いてをる、支那の市場に於ても同様だつたし、是が始終問題になる、安過ぎると云ふことと悪くなると云ふことですナ、これは其の原因が何處にあるか、日本だけが特

にその弊害を有つてをるのはどう云ふ譯ですかネ。

塙氏 それは要するに世智辛過ぎるからです。

金井氏 ドイツ邊りでは……

塙氏 ドイツは小さな工業……

金井氏 それから今お話になりました、現地を見に來られると云ふことに僕は非常に賛成するです、それで今まで仰しやつたことで特に其の商品の安くなり悪くなることは今後發展する上から云つて積極的に御研究願ひたいと思ふ、更らに之に關聯して考へなければならぬのは、見本市のようなものである。商品見本市は嘗て滿洲で行つたが相當に効果があつたように思ふ、之れに類似のものを中支那に於ても是非試みられたらと考へる。

中川 能く研究いたしました……どうも有難うございました。

座長 島田さん一つお願いいたします。

### 値段の不同、素質の悪化は不可

島田氏 私も大體今迄に吉田さんが仰しやつたことで殆んど盡きてをると思ひますが、内地から此方へ來る商工業者が非常に此方の事情に疎い、何等の豫備知識も有つてゐない、是はお互に不利だらうと思ふ、土地の人もお互に世話はしてをりますが、大變ひどい人があるやうですナ、實に何も知らぬ支那に來る位なら多少雜誌とか参考書位何か讀んでゐなくちやならぬと云ふのがありますがネ、それから今の日本商品の進出ですが、塙さんが言はれま



したやうに是は支那の市場だけではない、何處へ行つても値段を崩す、それから安いと云ふこと、この安いと云ふことは問題でなくて詰り値段が安定しない、決まつてゐないと云ふ點です……

鳩氏 それに段々品質を悪くする、絲一本位抜いても素人には分らぬ、併し使用して見ると分るので後で非常に怒る、瞞されたと云ふので……

島田氏 それから先刻洪さんからお話されたですが、是は當局の方針の一端を示されたものと思ひます、資本的進出について、斯う云ふことは私は申上げなくても宜しいと思ふ、次に此の日本商工會館の仕事ですが、それも先程洪さんもお話になりましたが、此處に既に種々な機關がある、各府縣の陳列館是は各府縣で八箇所程陳列所を持つてをります、マア相當やつてをると思ひます、で商工會館は屋上屋になりはせぬかと云ふことを云ふ人もあるが、結局おやりになる方の御努力次第でどうでもなる、そして是が有機的に一緒になつてやると云ふ、さう云ふ意味で結構だと思ひます、此の説明書にもありますやうに對支貿易振興組合なんかの結成を考へられてをるやうですが、そこ迄行けば宜しいと思ひます、現在の會館は成る程場所もどうですか、それから今陳列してあるのを私拜見したのですが、未だ少い、あれ位ではしやうがないと思ひます、是は無論段々大きくされるのだと思ひますが、之を益々大きくされて本當に優良なものとする、是は大分先の話になるのですが、もうちよつと重工業方面の製品なんかを展示されてはどうかと思ふ、商工會館についてはそれ位の意見ですが、貿易状況について申上げますと、是は大體事

### 對支輸出制限の短見

變前の日本を入れて全體から云ひまして、上海の貿易は段々殖えてをります、この十一月間の統計を見ますと昨年の同期に較べまして、六割位減つてをると云ふ状態です、それから奥地取引所謂宣撫取引と云ふのを領事館で許可證を出してやつてをるですが、是は一寸私出がけに數字を調べて貰つたのですが五月から十一月の末までに、此の數字は實は發表にならない方が宜しいと思ひますが、〇〇件程出してをるです、實際取引に従事してをる者が五百人以上ありますが大部分日本人で、朝鮮人支那人も少しあります、で取引高は大體月六百萬圓程度で賣買共半分の位で、大體そんなものらしい、最近季節の關係で割合に殖えてをると云ふことでした、それから日本商品の將來性と云ふことになりましたが、從來支那のマーケットと云ふものは、市場は輕工業で殆んど占められてゐた、ところが蔣介石政權に強化されて段々國內工業の奨励をやり出した、それ以來段々變つて來て輕工業から重工業方面にも殖えて來た、それが事變前の情勢であつたが、マア事變の爲めにすつかり毀された、支那の工業製品と云ふものは潰滅に歸した、ですから又元のやうに輕工業品がどうしても需要が多いだらう、そこで日本の品物が這入る餘地が大いにある譯だと思ひます、さう云ふと色々意見になるのですが、日本の方で之等商品の輸出を制限すると云ふことは非常に愚策であると思ひます、マア一寸思付いたのはその位ですが……

中川 有難うございました。

座長 次は佐藤さんにお願ひいたします。

### 眞面目な考へて進出せよ



佐藤氏 全般の事に付きましては先程洪さんからお話し申上げましたので別に申上げることはないのですが、日常仕事をやつてをります上に付きまして、感じたことを一寸申上げて置きたいと思ひます、内地から中支に進出を希望して参りました、毎日我々の所に多数の面會者が来るのですが、それ等の人に會つた所から見ますと云ふと、中には相當眞面目に眞剣に中支で事業をやらうと云ふ人もありますが、併し又偶まには、此の事變のどさくさに乗じて何か旨い仕事にありつき度いと云ふやうな考へで来る者が見受けられるやうです、さう云ふやうな人達は此方へ来る場合に、自分は一體何をやる爲めに中支方面へ行くのだと云ふ確乎たる意見もなくして、マア上海へでも行つたら何か好い仕事がつてをりはしないかと云ふやうな上調子な頭で来る者もあります、そして我々の所へ面會に來まして、「何か旨い仕事がありませんか、何かよい工場はありませんか」と云ふことを臆面もなく聞きに来る人があります、又或る目的を以て来る人の中にも、「敵産の工場でもありませんか」と云ふことを臆面もなく聞きに来る人土地があつたら一つ貰ひ度い」と云ふやうな、何んでも軍が管理してをる物は只で貰えぬやうに思つてゐるものもあります、さう云ふ風に甚だ不眞面目な考へで来ることや、私利私慾の爲めのみ中支に進出して來ると云ふことは、是は支那の民衆に對して非常に悪い影響を與へることになるし、日本の體面にも關するところでもありますから此等の者に對しては中支としては門戸を閉鎖する必要があります、是から中支の方面に進出して來やうと云ふ者は眞剣に事業の經營に當り、聖戰の目的に添はうと言ふ確乎たる信念と一定の計畫とを持つて進出して來て貰ひ度いと思ひます。

### 奥地に進出せよ

もう一つは中支に進出を希望する人のうち、大多數の者がこの上海を希望してをるやうでありまして、是は上海の經濟的地位と云ふものから見まして當然な譯であります、それと一つには上海ならば日本の軍隊が駐屯するだらうから安全に商賣が出來ると云ふ考へで、最先きに上海に於ける事業を考へるのだらうと思ひます、是は從來は奥地に進出して事業をやると云ふやうなことは非常に困難だつたのですが、今度の事變は再び今回のやうな事變を繰返さぬ様にするのを目的としてやつてをるので、今後は安全に奥地に於ても事業をやり得るものと思はれます、従つて今後はどしどし奥地の方にも進出をして戴き度いと云ふことを考へてをるのであります、殊に南京、上海、杭州等を結ぶ三角地帯には特にどしどし日本の商工業者の進出を希望する次第であります、それから先程島田さんからお話がありましたやうに、中支の事情を知らずに來る者が非常に澤山ありますが、今度日本商工會館も設立されましたので、中支の事情と云ふやうなものに付きまして、内地の人々に十分認識をさせて戴き度いと存じます、他の問題につきましては相當今迄に御意見がございましたので、別に私として申上げる事はありませぬ。

中川 有難うございました。  
座長 では杉村君。

### 輸出に對する心構え



杉村氏 経験もなし日も浅い者で、別に意見と云ふ程のこともないのですが、先程からのお話のやうに、殊に埼玉んからもお話のあつたことでありますので、つまり統一的な性質を持つた商品が出て来ない、それはつまり、日本の輸出産業と云ふやうなものが、それ程、大きな商賣の出来る仕組でなくてやつてをる家内工業である爲めに、色々な所へ注文を出すので區々の物が出来、規格に於いて缺けるところがある、前の物と後の物とが統一されない、それに輸出産業の體制と云ふものが非常に不完全である、それにも拘らずどんやり出した爲めに、どうしても情性で以て輸出をしなければ暮らして行けないと云ふやうな状態で、今のやうな状態がまるで國民性であるかのやうに多くの缺點を暴露すると云ふことがあるのではないかと思ひます、それに就いて此處に来て私非常に感じますことは、軍の勢力に依つて支那が日本の勢力の中に入つた、日本のものになつたと云ふやうに考へて、どうも商賣の如きも國內商賣のやうに思つてをる、此處を外國だと考へないために、優良な外國品があるとか非常に品質の良い物があると云ふことを氣付かず優良物産でなくても出せるやうに思つてをるものがあるのではないかと思ふ、ですから荷造りの如きも例へば内地であるならば安全に取扱へる程度にして置くが、支那人はそれを荒つぱく扱ふために毀れる、それから税關のことなども、税關へ行つて色々向ふて仕事をやつてをる方に話を聞きましてネ、君の方でもさう云ふけれども此方でも斯う云ふ點があると云つて、日本人の出して来るインボイスなど實に不完全な……お氣毒な位不完全なものをどんん平氣で出して来ると云ふことでした、是は日本内地の仕事をやつてゐる人を餘程教育する必要があるのだと思はれます、それから一般の運送状況と云ふことについては通關であるとか、荷造について是は矢張り現在のところ外國だと云ふ氣持を以て慎重にやつて行く必要がある、それから支那と

云ふものを馬鹿にして安い物でも宜からうと云ふ料簡をしてはならぬと思ひます、優良な物産を安全な確實な方法で寄越すと云ふやうになさることが必要であらうと思ひます、同時に輸出業者ももつと組織あるものに作り上げて行き、先刻埼玉さんからもお話のありましたやうに規模が小さ過ぎると云ふ點があるのではないかと云ふ感じが致します、私の内地からこちらへ進出についての注文と云へばそれでございます、第二の方は別に何もございませんが第二と第三とは重複のところもございしますが、成るべく此の會館をおやりになるについては、官僚臭くなくやつて民間の團體らしく實質的に着々やつて戴き度い、それからあの建物は態々横へ這入つてエレベーターで昇降しなければならぬので具合が悪い、もつと入り易い場所が欲しい、平民的と云つたら語弊があるかも知れませんがまあさう云ふ風な格好に願ひたいです。

島田氏 一寸私も申上げなかつたのですが杉村さんが言はれたので思ひ付いたのですが、外國だと云ふことを忘れてをる爲めに種々な點で故障が起る、爲替も違ひますし關稅もあるしさう云ふ點に非常に認識が足らぬと思ひます、それからもう一つは從來から上海にをられる同業者を無視するなと云ふことであります、此の上海に古くからをられる人は皆苦しんで基礎を固められた方が多いのであります。さう云ふ方と連絡をとられると云ふことが必要であると思ふ、支那人と商賣するには此處にをる人を仲介にすることが……勿論商工會館とか商品陳列所とかはさう云ふ幹旋機關として是は兩方から利用出来ると思ひます、其の點を申上げて置きます。

座長 松永さん。



## 支那商人と連絡をとれ

松永氏 この概略の各箇條に付いては今迄皆さんが仰しやつてをられることに私は非常に同感でありますので最早此の上申上げることはないと思ひますが、日本の商工業者が相手とされるものに支那商と云ふものと、極く稀れで外人商と、日商が當地に店を持つてをる、で支那商に對しては私は斯う云ふことを思つてをります、上海に於ける支那商と云ふものは、上海の消費者と云ふもの……所謂上海と云ふもの、人口は多くて五百萬であります、之を對象として考へる限り別論でありますけれども、恐らく上海の支那商は奥地を目的としてをるものである、あります、でこの支那商が買氣に對して欲望を持つのは奥地でなければ恐らく其の量は知れたものと思ひます、軍では勿論お考へと思ひますが、日本の商工業者も亦凡ゆる努力を以て支那商が奥地へ物を出すのに適當なる狀況を作つてやると云ふことが相當必要なのではないかと思ひます、それから支那商と云ふものに對して日本の商工業者が直接には仲々交際し難いと思ひますが、今度出来ました商工會館其の他の機關が先づ支那商と非常に密接なる關係を持たれまして、或は俱に食事をするとか、電話をして話をしたりしたら、日本から人が見えても直ちに非常にびつたりと喰付いて行けるやうな風に效力をされると共に斯う云ふ點を氣付けて戴き度いと思ふ、と云ふのはどうも最近日本から見える方は私等が支那商と云ふものを考へてゐる事と違つて非常に支那商を甘く見てをる、戰爭に勝つたら……日清戰爭に勝つた時にテヤンコロと云ふ言葉が出来たやうに、今度でも何んでもかんでも日本人は支那人より優秀だと云ふ感じを持つが、商賣については支那人はなか／＼日本人の持たぬものがあると云ふ

ことを知つて置かなければ、却て上から押へつけて下から首を締められると云ふやうなことがあるのではないかと窃かに思つてをります、外人商については餘り多く言ふ必要はないと思ひます、日本の此方に於ける商賣人で只今島田さんからもお話がありました、どうも此處の日本の商人を除け者にして、幸ひに商工會館や總督府、道府縣市の幹旋機關が出来ると、つい野心と言ふて宜しいか直接やつて見たいと云ふやうな氣持を常に持たれます爲めに支那の商賣人に乘ぜられてをる實例を我々は澤山見る、そして此處の商賣人に望むところは此處の商賣人は全部が貿易商で、吳淞路邊では二百圓位の資本で私は雜貨の貿易をやつてをりますと云ふ手輩が多い、從來私の扱つ

## 真相調査機關たれ

てをります復興資金部で五百圓貸して呉れと云ふので貸したら直接内地へ行かうとするので、それが爲め色々な間違が出来てをります、内地の商工會館の會員或は其の會員より擴げて輸出入業者と此方の支那商或は日本の商人でも國を永く離れてをる者の兩者の間に立つて、内地の事情を成るべく當地の支那商及び日商に知らしてやる、又支那商の信用とか關稅の狀況などと云ふやうなものについては是非之を調査の上内地の商人に知らしめて戴きたいと思ひます、次は土地の事情も一つ……仲々人數が少くて困難でせうが成るべく土地の事情をお調べになつて内地の人へ一つ教へて戴きたい、内地の人は案外物を知らないで此方へ見えまして驚いてをられる、それから軍のおやりになつてをること及現在の色々な御方針について民間で知つてない部分も澤山あるのでせうが、特殊の機關であると云ふ使命を十分利用されまして、差支へない限りお聞きになりまして、之を來る人なり或は日本の方へ十分知



らしめると云ふ、それならばいつそ行くのではなかつたとか、それなら金を使ふて行くのでなかつたとかと云ふやうな無駄を非常に省くことが出来るのではないかと思ひます、私の感じましたのは大體それ位であります。

中川 有難うございました。

座長 實業百貨店の東松さんをお願いいたします。

### 當分ノ一マークで

東松氏 私は此方に参りまして六箇月位しか経つてをりませんので所謂井戸の中の蛙の類だらうと思ひますけれども、一商人としまして感じましたことを申上げて見たいと思ひます、先程も佐藤さんからお話がありましたやうに、私の方にも百貨店が来てをるので何か仕事はないかと云つて大分見えますが、本當に眞面目にやられる方もありまするが、中には所謂戦跡見物とあはよく何かないかと云ふやうな方が多い様に見うけられます、さうして來られる方が見本は持つて來られるが戦跡を見てそれから後は梨の礫と云ふやうな點が比較的多いやうに思はれます。支那に就ては私も多くは知りませぬけれども來られる方の中には殆んど支那の何ものもお知りにならん方が相當にをられる、そして此方にいらつしやつたら何んでもポロイ儲けが出来るのではないかと思つてをる方が多い、支那に來て支那人と商賣をするのか、支那に在住する外人を目當にして商賣をするのか、在住の日本人を相手にするのか此の考へも判つきりついていらつしやらないやうな方が多いやうですが、日本人を相手とする商賣ならば是は同志打ちとなりまして、僅かに三萬や四萬の日本人を相手にしたのでは商賣は仲々困難だらうと思ひま

す、次に支那人相手の商賣に付きましては、軍が蕪湖、漢口まで或は南支方面まで進出されたので、その占領地範圍は自由に取引出來ると直ちにお考へになつてをる向もあるやうに思はれますが、物資の中でも砂糖とか鹽とか石油機械類と云ふものは非常に缺乏してをるやうであります、一般生活必需品は存外支那人が持つてをるのではないかと云ふ點の認識を改めて戴き度い、それから一面に於きまして奥地の購買力ですが、各都市に於きまして自治制が施かれ、そして相當治安が維持されてをると思ひましても、多くの金持はもつと奥地へ逃げてをる……上海は別でございますが、前線の都市に於きましては殆んど支那人は貧乏人だけで、現在は購買力が極めて少いのであります、それからもう一つは法幣でございます、商賣が出來ましても、商賣では非常に儲かつたと云ふ形になります、實際に法幣の換算の點に於きまして、商賣は出來たけれども實際の錢勘定に於いて損をしてをると云ふところがある、斯う云ふ點も氣を付けなければならぬと思ひます、又一般商品に付きましては單純に内地同様に何んでも向くではないかと斯う云ふやうに考へる方もあるやうであります、支那人の嗜好の柄があり型がある、斯う云ふ點を十分に考へなければならぬ、私も先年アメリカに行きまして、エム・セーラーと云ふ陶器の店に参りまして聽きましたが、「僕のところには東洋の陶器もドイツの商品も相當來てをる、併しながらドイツの商品は既に獨逸のデザイナーが當地に來て居て來年の新柄の注文を取つて歸へつた」と云ふことでした、然るに日本のは内地で古いサンプルを見本として時季晩れのデザインの物を送、そこに非常な相違があると云ふことをききました、支那に於きましては同様に、實際の支那の嗜好を知つてをらなければ商賣が出來ないのではないかと思ひます、又支那人取引に於てこゝ數年の間は「メイドインジャパン」と云ふ文字は使へないと思ひます、ノーマークか別の支那



人向のマーケットをつくらなければむづかしいと思ひます、尙ほ一日も早く支那に於て日本の資本と技術と安い支那人の勞銀を以て生産を興し、物資の配給をする事が出来れば結構と思ひます、護謨靴にしましても、こちらでは非常に安く出来て相當の消化力を持つてをると云ふやうに聞いてをります、輸送關係に付きましては先程鳩さんからお話をありましたが、八月頃當然来なければならぬ品物が十月着きましたり、或は十一月頃着くと云ふやうな具合でございます、輸送關係がうまく行きませんので非常に困りました、是は軍の輸送關係或は種々の事情もありますが、上海に於きましては只今非常な滞貨でございますし、神戸或は長崎でもあちらでも此方でも大變滞貨してをるさうでありますから、此の點も十分お考へにならなければなりません、それから會館でございますが是も私拜見いたしましたのでありますが、先程どなたか御話がありました、官廳に這入つたやうな感じが致さぬでもないのであります、又陳列してあります商品も行く行くは多くなることと思ひますが、ちよつと少いやうに思はれました、出来得る限りプライベートを多く重工業品から一般の生活必需品などカタログだけでも商品別に一通りお捕へ願へれば非常に結構と思つてをります。

中川 色々有難うございました。

座長 この會館の場所をあつた三井銀行の二階にしたのは私に責任がある(笑聲起る)初めから照會があつて尋ねられたけれども、事變の關係で到底適當な場所を得る候補地が無い、それとて虹口方面で借れる方法がないし、相當廣い場所が要ると云ふので、私は銀行屋の關係上、家賃を支那人に拂ふのは實に勿體ないと思つて、どうしても日本の物でなければならぬと考へたが、何處も貸す所がないので實は私が奨めたのですが……

鳩氏 それは暫定的には宜いでせう。

座長 それで私は責任がある。(笑聲起る)

中川 無論暫定的でございます……それにどなたかお話がありました、二階に上がつて行くと云ふことが非常な不利でございますから……日本橋の渡邊さんが銀行をお造りになる時、渡邊さんのモットーは道から一つの階段——ワン・ステップでも不可ないと云ふやうなことを何かの座談會でお話になつたのを記憶しますが、ワン・ステップどころでなくそれは非常に考へてをります、種々御注意もありましたし、まあ當分暫定的の積りでありませう、それから會館の出品物に付きましては色々御注意を伺ひまして有難うございました、御説の通り現在の出品物で満足いたしてをる譯ではありません、更に將來御注意に随ひまして私共の考へてをりますと同様に一つ擴張を計畫いたしてをりますから、長い目で一つ可愛がつて戴きたいと思ひます、それから色々松永さん邊りから現地事情を調査して内地の商人に知らせよ認識不足であると云ふ御説を伺ひまして洵に有難うございました、實際仰せの通り内地の商人で支那に進出される方、支那ばかりではないと思ひますが、先程からお話を承つてをりますと、支那に來れば何か濡手で粟の擲取りでも出来るやうな考へでいらつしやる方が相當あるやうですから、殊に今晚のやうな有益なお話は出来るだけ多くの人に知らせまして、内地の商人の方が進出される上て於いて途を誤らない一助に致したいと考へてをります、尙ほ今後會館のことに付きまして色々お氣付の點もあるだらうと思ひます、實は斯うした會館の經營等は長くやつてをるうちには襦袢が出て來て、悪口を言はれることが多いそこでそうしたことを少しでも少しする爲めに色々御注意を承つて参考にし、會館の將來に進みたいと云ふ考へも非常に含まれてをり



まして、非常に有益なお話を澤山伺ひまして、私共出来るだけ驚馬に鞭打ちまして努力いたしたいと思ひますから  
何分今後共御指導をお願いいたします。

午後九時十五分〔終〕

日附行

391  
425

日本優良物産協會既刊書目

物産調第一輯 特別議會通過の經濟關係重要法案……………	(金廿二錢)
物産調第二輯 第七十二議會通過の法律案……………	(金十四錢)
物産調第三輯 臨時資金調整法並に輸出入品臨時措置法運用の大綱……………	(金十五錢)
物産調第四輯 事變下に於ける重要法律―第七十三帝國議會提出法案―……………	(金五十錢)
物産資料第一輯 時局下に於ける輸出入制限に就て (村瀬直養) 歐米各國の工藝事情と我輸出工藝品 (山崎覺太郎)	(金十五錢) (金二十錢) (實費七圓)
期待すべき北支の資源……………	(金二十錢)
英文「近代日本の産業」……………	(實費七圓)
支那文型錄 北京日本商工會館陳列商品概覽……………	(金壹圓)
物産調第五輯 中華民國海關進口稅々則……………	(金五十錢)
物産資料第三輯 對支貿易振興に關する座談會記錄……………	(金廿五錢)
物産資料第四輯 北支視察より歸りて (中野金次郎)……………	(金十錢)
物産調第六輯 對支貿易の積極的意義……………	(金三十錢)
物産資料第五輯 日支事變と海外市場の變化……………	(金三十錢)
物産調第七輯 天津主要國別、輸移出入數量、價額明細表……………	(金五十錢)
會原資料第一冊 中支經濟進出に關する座談會記錄……………	(金三十錢)

昭和十四年二月二日印刷  
昭和十四年二月七日發行  
昭和十四年二月五日發行  
實費 金參拾錢

發行人 池田義二郎  
東京市麹區新富町二丁目十九番地  
印刷人 伊藤憲逸  
東京市京橋區新富町二丁目十九番地  
印刷所 芳文社印刷所

發行所 日本優良物産協會  
東京市麹區九ノ内三丁目十四番地  
東京商工會議所内  
電話 九ノ内 五五三二番  
振替東京 一三七七三二番



終

1  
5