

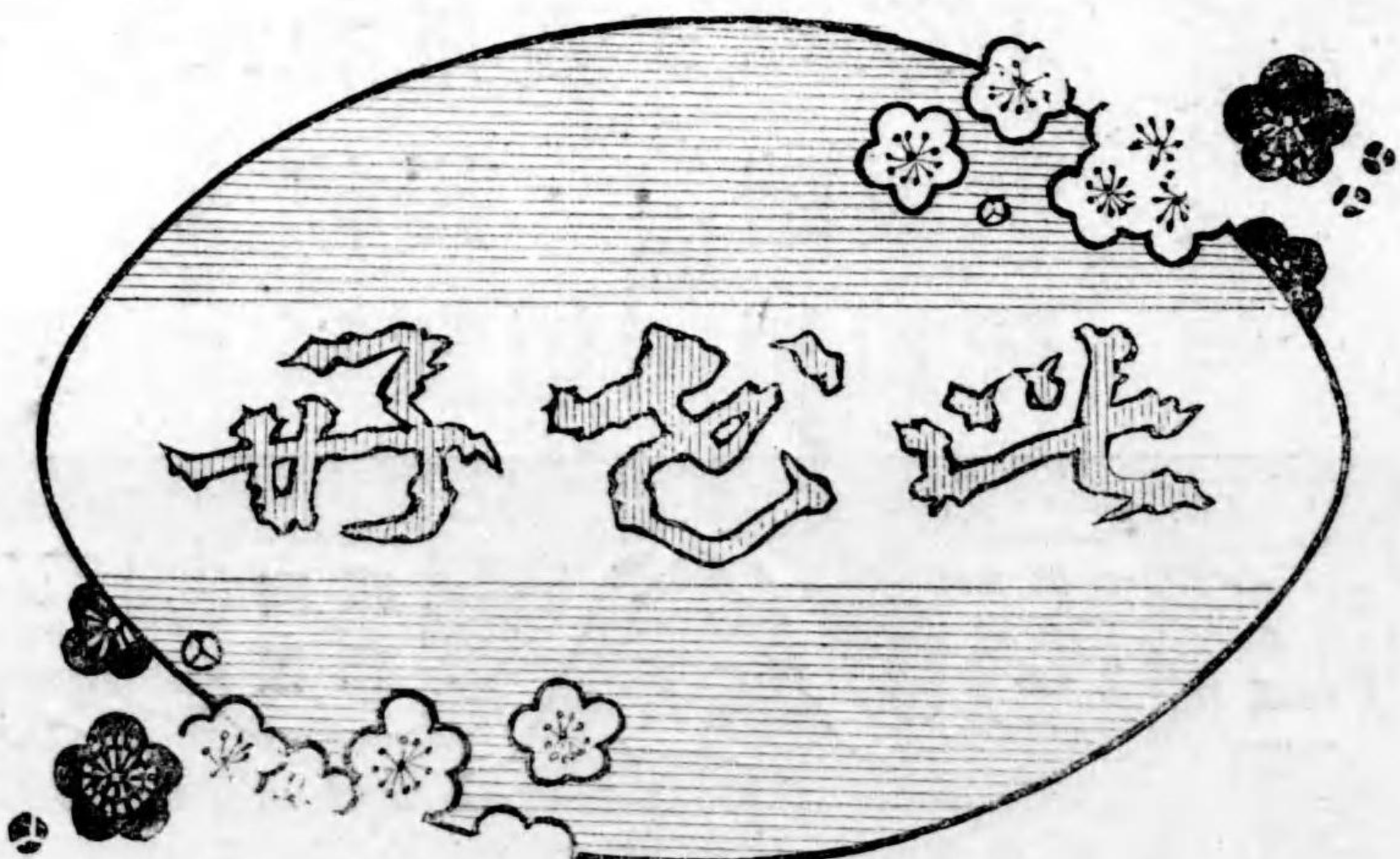
履物問屋

大阪市東區南久寶寺町御堂筋

萬谷紋十郎商店

電話南三三八六番

振替大阪四〇一八番



大阪 伏見

電話 一三二九番

大阪 二二三

鼻緒製造卸

大阪南區鰻谷西元町二番地

奥村善右衛門

電話南一一番

麻裏原料
並二製品

卸問屋

大阪東區博勢町御堂筋南入

商標
余川瀨柳助店

電話南三五三九番
振替大阪九七四番

大阪 二二三

御記憶遊ばされよ!!

- 古い経験を有して新らしい品を賣る店
- 優良なる品質を有し値の廉い品を賣る店
- 豊富なる商品と確實なる信用を有する店
- 要するに誰にも彼にも一番好かれる店
- 履物一切の御需用は弊店
- に御下命奉願上候

履物卸商 創業享和年

大阪市東區北久太郎町二丁目堺筋西

科野林兵衛商店

商號 信林 電話東三一九一
振替大阪五二八番

履

● 業業種目

鼻緒類 爪掛類 表底類 雪踏類 草履類 小供靴類

右各種

問

原田倉商店

大坂市南區順慶町御堂筋東角

原田菊次郎

電話南四八二番振替大坂八四〇九番

屋

物

大阪 二四



百聞ハ一見ニ如カズ

(誠)(勉)ハ弊店ノ

本意

何卒相變ラズ御

愛願ヲ希願奉ル

由淺香商店

大阪市南區順慶町通御堂筋西入

電話南二二六七番
振替大阪一七六七番

卸問屋

● 斬新變り形各種

大阪東區御堂筋唐物町角

傘平川卯兵衛

振替 大阪一三三五二番
口座

塗下駄 人造神代下駄 桐及栓下駄 臺物 專門

大阪 二五

鼻緒爪革 雪駄草履 下駄製造 各種問屋

相場表は御申越次第送呈す
大阪市南區安堂寺橋通三丁目
有光號

今有光卯太郎

同工場

電話南二三九二番
振替大阪二七番
電路(アリ)又ハ(ア)

履物卸商

現金薄利多賣主義

大阪市北久寶寺町御堂筋

桑岡本商店

電話東一五三番
振替大阪二一九三番

營業種目

- 花緒類一切 本長表
- 雪駄類 間長表
- 麻裏籐 表
- ゴム底セツタ表 打下駄
- 實用新案 常盤履
- 二五八一番

紳士淑女間小好評噴々たる
最秀の理想雨



美術高等 塗下駄専門

本堅地塗各種
蒔繪入新物
桐木地變形
雜木新形
變天張一式
期節向流行品

- 殊に三府
- 向品は弊
- 店の特色
- なり

大阪市安堂寺町御堂筋西入

吉 仲田吉次郎

履物問屋
長谷川利兵衛
 大阪東區御筋博勞町南側
 電話三〇七五番
 大阪大區一六〇番



靴掛卸高
 製造
 大坂市西區太郎助橋南詰南之辻
角島新助商店
 (電話四二六六番)

大阪 二九

履物卸商
 大阪東區北久太郎町四丁目
 御筋 帶卵號
叶西田卯之助
 電話東三七五八番
 振替大阪二六〇〇五番

鼻緒原料問屋
 東レザ一特約店
 大阪西區立賣堀北通一丁目
 (吉) **加藤文藏商店**
 電話西三二七七番
 振替大阪七七五三番

大阪 二八

商料原並造製表籐

籐表製造
並原料商

全 棟 本 清 吉

大阪市東區廣小路町三七

大阪 三〇

丸籐、籐表
並原料一式
ゴム裏草履
コルク履
爪掛類

卸 種 各

源 前 田 源 治 郎

大阪市東區空堀通三丁目二二五

振替大阪(一九五一〇番)

丸籐引籐
並原料一式
製造卸商

倉 小 島 富 治 郎

大阪市東區空堀通り二丁目七十四番地

業 界 之 老 舖

取 引 確 實

鼻緒原料
レザ類問
西陣織物屋
麻苧真繩

大阪東區北久寶寺町四丁目

芳 加 納 豊 三 郎

電話長東四九六番
振替大阪八一〇番

出 荷 迅 速

在 庫 品 豊 富

履 物 卸 商

朝 鮮 滿 洲

臺 灣 輸 出

大 阪 市 東 區 南 御 堂

由 川 合 由 兵 衛

電話東四六五三番
振替大阪二八二八四番

大 阪 三 一

鼻緒

原料商

大阪市南區鹽町
佐野屋橋通り

濱守商店

電話南四九四五番

元造製印トリエリヲ



大阪 吉岡商店

大阪 三二

品質
意匠
優秀

發 大阪東區博勞町心齋橋筋東
分 舖 事
賣 米谷政次郎商店
元 電話南三二七〇番
深巷大阪三八七番

本堅地
特製 萬歲印塗り下駄

意匠斬新流行の魁品

塗り種類 數百種新案品續々案出
履物全部 桐、樅、柳、栓、等應用す
萬歲印 赤ゴム 齒下駄製造

大阪市東區淡路町一丁目角

製造
發賣元 中尾源次郎商店

大阪 三三

鼻緒原料問屋

品目

別珍各種
 コール天
 瓦斯小倉
 パテントクローム

東レザール株式特約店

大阪市南區安堂寺町
 佐野屋橋筋北入



株式會社
塚本商店

電話南二四七九番
 振替大阪一七〇三番

源商
 本長長長
 合部部部
 南南南
 東東東
 瓜瓜瓜
 屋屋屋
 種種種
 竹表表表表表
 松本源四郎
 大阪府下河内郡
 大阪府下河内郡
 大阪府下河内郡

履物卸商

大阪東區本町四丁目御堂筋角



合名會社

松島商店

電話長本局二七一九番
 振替口座大阪一五五六番

履物問屋

采

大阪御堂筋順慶町北入

淺野己之助

電話南三六八五番
 振替大阪二二六四八番



別珍新細工物鼻緒
 及びエビス履草履各種

製造發賣元

エビス屋

吉岡房吉

大阪南區日本橋筋東一丁目四六六〇

内外麻
 苧真繩
問屋

繼野與兵衛

大阪東區南久太郎町四丁目七十一番屋敷

電話東四三八三番
 電略(ツギ)

東京 銀座

さのやのタビ

御一報 二應 定價表 送呈ス

本店さのや久藏

電話新橋一八五八 口座東京一五四九二

の物まは

一等品 并ニ 並等品モ アリ

友

於各博覽會賞牌ヲ受領ス

浪花草履 輸出品及內地各向種



製發 賣 造元

大阪市南區難波新川二丁目

嶋津號

電話(シ又シマ) 振替大阪三一〇三三

大阪 三七

臺 商標 (住) 物

最新形下駄一式

履物卸問屋

大阪市東區本町御堂筋南

住ノ江力藏

電話本局 二九四八 振替大阪 四〇六〇

種 各

履物卸商

大阪南區御堂筋順慶町南入

徳山口與七

電話南五九〇四番

主義 薄利多賣

清鮮履物 輸出問屋

大阪市東區御堂筋南久寶寺町北

西榮商店

電話南 一九二二〇番 振替大阪 一一六四番

下駄臺製造卸問屋

大阪市南區安堂寺町通四丁目

御堂筋西三入

平工商店

振替大阪 一六八八五番

大阪 三六

花緒製造卸商



【順ハロイ】

倉池田 虎吉

電話南三〇二番

合名 服部大阪支店

電話南一六二八番

登録

奥野直太郎

電話南二四一四番

渡邊 又一

金山要太郎

電話西三九九六番

吉澤岩次郎

電話西三一八二番

登録

眞下 商店

電話西四八七九番

佐藤 圭助

電話南二四九〇番

桐珍形製造卸商

浪華履界ノ譽
珍形案出元祖
形數五百餘種

履界廣シト雖モ珍形彫
刻専門ハ弊店在ル而已

美術珍形履物専門



彫刻案出元祖
安來善之助

大阪市南區高津町九番町拾七番地
電話南四四六二番

クローム一式 鼻緒原料 麻眞繩 花緒類 卸問屋

余印特撰

大阪市南區順慶町通四丁目

(加島銀行支店前)

半中川半治郎

精々相働らさ可
申候間續々御用
命の程奉願上候

電話南一九九五番
振替大阪二〇三二八番
電略 (才ハ)

御堂筋安堂寺町北入	山本商店	佐野屋橋北詰東入	奥野直太郎商店	難波新地六番町	中辻商店
鹽町心齋橋筋西入	寺本商店	順慶町佐野屋橋筋北	竹本商店	同河原町一丁目	川瀬商店
順慶町佐野屋橋筋南	清水商店	安堂寺町座摩ノ前北	柴田鶴松商店	同二丁目	松本敷支店
鰻谷西ノ町	奥村善右衛門	榎上通一丁目	木村米吉	日本橋筋三丁目	角本商店
堺筋鰻谷東	紺谷徳七	▲南區	森島商店	難波河原町一丁目	都志商店
大寶寺町中橋筋北入	石村商店	三津寺町新戎橋南入	細川圓次郎商店	日本橋筋二丁目	大島商店
周防町御堂筋南入	高瀬商店	西濱中通一丁目	大黒商店	木津北島町二丁目	孫次郎
御藏跡堀初橋西辻南	富山商店	御堂筋鹽町南入	山口商店	▲東區	御堂筋南御堂前
空堀町三二	吉岡商店	周防町佐野屋橋北入	山田恒次郎商店	博勞町心齋橋筋東入	御堂筋南御堂前
▲東區	北尾商店	▲草履類之部	岡田商店	博勞町心齋橋筋前南	廣野商店
御堂筋瓦町東入	佐藤商店	▲東區	伊藤商店	南久寶寺町座摩前南	吉村友吉
同南久太郎西入	井本商店	▲南區	阪下商店	▲爪掛類之部	
▲西區	飯間商店	難波河原町二丁目	清塚商店	▲東區	
阿波堀裏町三一	向井商店	同	佐々木合資會社	南久寶寺町四丁目	
同中通一丁目	横山商店	日本橋筋四丁目	尼利商店	東雲町二丁目	
阿波座一ノ二二	森本商店	上本町空堀西入	島津號	北久寶寺町井池筋北	
同下通一丁目	大塚商店	笠屋町周防町北入	發常一	内本町松屋町東入	
同	上野山商店	難波新川二丁目	川瀨商店	▲南區	
同	立賣堀北通一丁目	千日前元春日座南橫町	久保商店	西濱中通一丁目	
同	合名會社	▲東區	會根崎町二丁目七五	▲北區	
同	梅岡瓜掛店	▲西區	同中通一丁目一一二	▲西區	
同	▲東區	▲麻裏及原料卸	同北野菟野町三二五		
同	▲藤表製造卸				
同	小島富次郎商店				
同	前田源次郎商店				
同	京町橋東詰東入				
同	平野町五丁目				
同	同四丁目				
同	同三丁目				
同	同二丁目				
同	淀屋橋筋平野町南入				
同	同高麗橋南入				
同	同橋二丁目北入				
同	備後町一丁目				
同	御堂筋備後町北入				
同	高麗橋二丁目				
同	博勞町五丁目				
同	瓦町三丁目				
同	南本町井池				
同	松屋町筋島町北入				

太郎助橋南詰南入	岡島利一商店	南區八幡筋御堂筋西入	八阪紙兩店	同南人	油木商店
同	島田新助商店	西區江ノ子島	大阪履物商報社	同釣鐘町角	中村商店
同	▲東區	▲小賣店部		同船越町角	松本商店
同	▲藤表製造卸	▲東區		同平野町南入	出口商店
同	廣小路三七	▲西區		同淡路町北入	江戶屋商店
同	空堀通一ノ七四	▲東區		同大手角	大田商店
同	同三ノ二一五	▲西區		同系屋町北入	岡部商店
同	▲雜之部	▲東區		同内本町北入	小村商店
同	東區南久寶寺町堺筋西入	▲西區		同兩替町北入	高須商店
同	同博勞町心齋橋筋北入	▲東區		同兩替町北入	千鳥屋商店
同	西區阿波座下通二丁目	▲西區		同和泉町北入	中屋商店
同	南區御堂筋順慶町北入	▲東區		同久寶寺町南入	片岡商店
同	西區阿波座上通三丁目	▲西區		同安堂寺町北入	宮本商店
同	同新町通三丁目	▲東區		同安堂寺町北入	芝池商店
同	南區順慶町御堂筋東入	▲西區		同安堂寺町北入	池田商店
同	同心齋橋南詰東入	▲東區		同安堂寺町北入	萬代商店
同	▲下駄製造用卸	▲西區		同安堂寺町北入	飯田商店
同	▲下駄製造用卸	▲東區		同安堂寺町北入	島田商店
同	▲下駄製造用卸	▲西區		同安堂寺町北入	南部商店
同	▲下駄製造用卸	▲東區		同安堂寺町北入	中島伊右衛門商店
同	▲下駄製造用卸	▲西區		同安堂寺町北入	山本商店
同	▲下駄製造用卸	▲東區		同安堂寺町北入	やつ乙履物店
同	▲下駄製造用卸	▲西區		同安堂寺町北入	中村佐一郎

鼻緒製造

卸問屋

名古屋市西區下園町四丁目



合名
會社

服部商店

電話 六一四番
振替東京 三六六九番

好之好

商標

大阪市東區座摩前南久寶寺町



大阪支店

電話南 一六二八番

弊店の製品は品質精撰奇抜なる流行品取揃價格低廉に御貴需に可應候間精々御用命願上候

履物緒問屋

名古屋市西區傳馬町一丁目

安田九藏商店

電話 七二九番
振替東京 五五六二番

名古屋特産
麻裏草履
製造卸商
并原料
神代桂
塗下駄
各種卸

新河田新吉

名古屋市中區
下園町四丁目
電話長五八二番
振替東京五四二番

愛知 七

商標登録

福高

好

博

好

掛爪スロク都城

新職匠意
所ルア
切懸作工ラシニ
元 賣 發
目丁三町江入區中市屋古名
社會名合屋原大
番六六四五京東替振

愛知 六

品質

優良

價格

低廉

今

麻裏草履原料問屋

名古屋西區傳馬町四丁目

松岡重彌商店

電話六〇三八番

愛知 八

麻裏草履問屋
臺灣輸出

麻喜商店

元村井喜四郎事

七 村井勝政

名古屋市中區南園町二丁目

電話五六五一番

履物問屋

麻裏草履

並原料一式

名古屋市東區宮町四丁目

幸 今井幸三郎

電話四八二六番

表界ノ一大革新トハ何?

朝日表ノ出現即是

其理由——朝日表ハ優美——耐久

廉價——ノ点ニ於テ各種ノ表ニ比シ遙カニ卓越シタル特長ヲ有スルガ故ナリ

新案登鐵第二三五七九號

クラブ表(高梁表)ハ今ヤ市場ノ好評湧クガ如ク今回日本物産博覽會

ニ於テ名譽金賞牌ヲ受領セリ

クラブ表・朝日表製造元

名古屋市東區神樂町三丁目

愛岐履物資合會社

電話長二六四三番

愛知 九

履物各種

問屋

滿韓 臺灣輸出

名古屋市西區中區新柳町三丁目

今林彌平商店

電話四三三八番
振替東京一五二二五番

北海道棕栲柳卸 原料及製品卸

履物問屋

名古屋市西區傳馬町一丁目



合資
會社

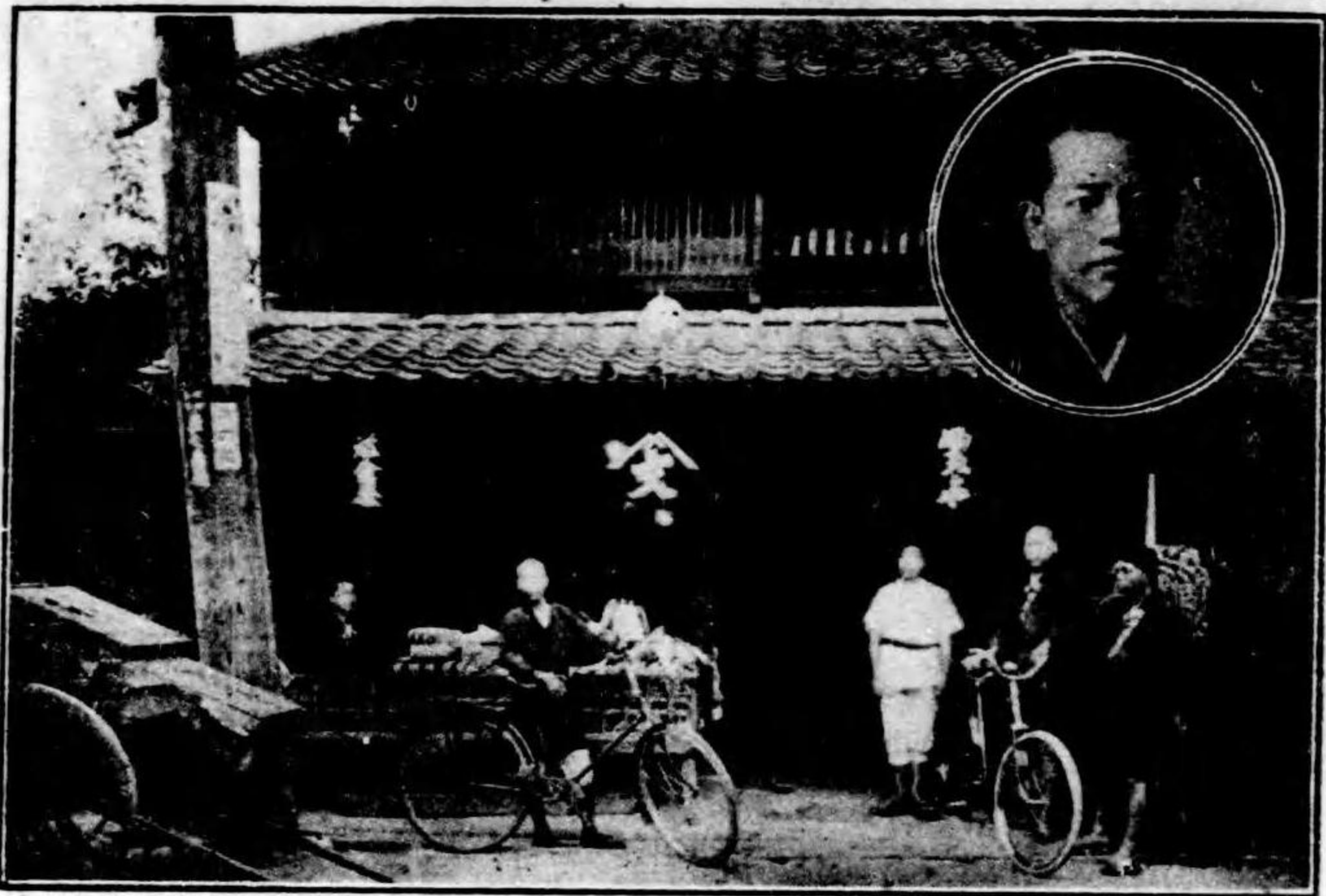
名倉商店

電話四四〇二番
振替東京二〇四六八番
電器(〇十)又八(十)

麻裏糸

名古屋特產

草履卸商



出輸韓滿灣臺

名古屋市西區下園町一丁目

松岡文七

電話(マツヲカ)

履物問屋 雜貨

尾張國西枇杷島町

小澤利右術門

長電話八八五番
振替口座七九五四番

名古屋市西區傳馬町通り泥江橋詰

小澤支店

履物問屋
 特産塗下駄製造
 鍵屋彌八
 遠州濱松市田町
 遠州遠陽市場
 同支店

長電話 貳壹七番
 電 署 力 ヤ

菅業種目
 特許桐柱目
 特許柱目彫
 柳下駄類
 栓下駄類
 各種

芙蓉表
 國華表
 八千代表
 製造發賣元

駿州特産 ③ 印塗下駄

清江下駄株式會社 器械製品販賣部

駿州江尻町
 井上 半藏
 電話 長 三三〇番
 振替口座 四八二番

駿州清水港
 清江下駄株式會社
 社長 井上 半藏
 電話 園 五〇番
 資本金 十萬圓
 販賣主任 井上新太郎

甲府市履物商

▼卸商

魚町四	八日町	近習町	櫻町	連雀町	綠町	柳町	柳町	一條町	若松町
會社百瀨商店	齋藤 勝吉	吉田森太郎	矢崎文次郎	渡邊 清七	山本 龍藏	石原 源七	丸茂和十郎	藤森 與七	渡邊 三吉

工町	泉町	太田町	泉町	八日町	魚町	太田町	境町	朝日町	一條町
佐藤藤次郎	中川藤三郎	原 由太郎	高野音次郎	鶴見 純吉	名取角太郎	藤井甚三郎	高野德太郎	岡 義明	加藤 留次

三吉町	春日町	朝日町	柳町	綠町	八日町	泉町	同	太田町	伊勢町
鶴田平四郎	鹽瀨 鶴造	長谷部宗平	向井 定七	仲川 武作	石川榮太郎	清水 龜造	篠原 武造	志田 宇一	藤卷 高良

▼麻裏製造業

中部 八

組合連名廣告

▼小賣業

金平町	工町	深町	一條町	境町	山田町	柳町	同	同	相生町
詫間輝一郎	齋藤九次郎	利根川德助	武井彌兵衛	小田切千代吉	松永金次郎	牛山 儀助	武川藤右衛門	平本 兼助	野呂瀨荒次郎

櫻町	堅町	一條町	春日町	朝日町	一條町	三日町	櫻町	桶屋町	三日町
池谷 於豊	京ヶ島詮太郎	松葉屋支店	依田 輝吉	樋口德次郎	中村 原祐	保阪三之助	荻原 恒助	守山 多吉	三森作太郎

伊勢町	一條町	若松町	桶屋町	壽町	朝日町	櫻町	同	鍛冶町	三吉町
村松 松平	小澤 伴吉	伊藤啓次郎	伊藤 房吉	清水 寅造	小田切富彌	村上常次郎	林 與市	小池 松吉	永井 森七

名取佐左衛門

中部 九

㊦ 諏訪履物商組合員

上諏訪桑町

⓪ 伏見屋 組合長 小林傳二郎

電話二十三番

全 田宿

㊦ 宮 藤副組長 宮坂梅太郎

全 仲町

㊦ 吉字屋 小濱伊兵衛

全 本町

㊦ 升屋 長島和江

電話二六九番

上諏訪清水町

全 桑原町 濱 兵二郎

全 山木屋

㊦ 山 濱 鉦治

電話一三〇番

全 本町

舎 吉野屋 両角 辨吉

全 新小路町

㊦ 越後屋 小濱 定吉

電話二四七番

松本履物御商

履物量表 御商 今川上 熊吉

和履 傘物 御商 今村 彌平

傘履 類物 御商 堤屋 喜久三郎

履物 御商 一矢口 榮作

履物 御商 大 山岸伊三郎

履物 御商 井 矢口 富司

履物 傘御商 不 清井 親之

●下駄種及荒物●

●特産澤胡桃一名のぶ。栓其他●

信州 小 諸
島田合名會社
電話 長 二 六 番

萬荒物。雜貨
履物。傘。燐寸
國產子持箸
問屋
長野市東町通
小妻屋號
宮澤保吉
電話四四八番電略(コヤス)
振替口座 東京 八七九〇番

下駄種
各種

Ⓟ

信州上田松尾町
富屋號
原春太郎

電話長二六番

長野縣小諸町
岡野屋重三郎

小 諸
信 州

特 殊
材 産 川 別
信 州 卸 問 屋
下 駄 種

履物類一式

スケート發賣元

紙。傘。箸。筭。
燐寸。蠟燭。線香。
苧及綿糸。砥石。
竹細工。藁細工。
諏訪竹行李。荒物雜貨。
長野縣上諏訪桑原町

登錄商號伏見屋



卸商 小林傳三郎

長電話二十二番電略(〇二)
振替口座東京一三〇二九番

長野市大門町



伊勢屋履物店

店主 永井幸四郎
電話五一七番

長野市大門町

今會津屋履物店

店主 左治木 齊
電話特八八一八番
電略(フシテフ)又ハ(フテ)

履物荒物雜貨

國產 信州表問屋
子持 長野市東町



麻屋 夏目平助

長電話五三七番・振替東京三七一四番

履物問屋 國各產國 桐材下駄甲良商
鼻緒爪掛傘表



長野市東町 笠井源次郎

長電話四五九番
電略(ヤマト)

新 潟 物 卸 商

新潟市上大川前通五番町
合 西山要三郎

同 市早川町三丁目
令 星野岩吉

同 市菅根町
 星野吉太郎

同 市西港町一丁目
分 戸川龜次郎

同 市赤坂町
余 富永林吉

同 市西港町三丁目
目 德吉德松

同 市古町通四番町
房 高野房吉

同 市上大川前通十二番町
小 中里彌四郎

同 市本町通十番町
刃 仲由久三郎

同 市船場町
不 村木岩太郎

同 市稻荷町
丰 村木岩松

同 市古町通三番町
余 松山松藏

組 合 連 名 廣 告

同 市稻荷町
天 大山龍吉

同 市上大川前通四番町
父 渡邊久七

同 市寄附町
今 渡邊熊藏

同 市本町通一番町
全 渡邊庄造

同 市本町通二番町
令 吉井力松

同 市本町通四番町
翁 吉井利八

同 市上大川前通三番町
井 藤井貞次郎

同 市古町通三番町
谷 小林岩藏

同 市古町通五番町
秀 寺山清平

同 市本町通四番町
權 阿部藤一郎

同 市西港町貳丁目
ア 荒木曾吉

同 市港町通四ノ町
市 塩谷種作

桐丸太
 木取七分
 榑下駄
 山桐類
 齒板
 販賣
 共
 同
 卸
 商
 新瀉市上大門前通四番町
 新瀉市本町通番町
 三條一之木戸
 角市号
 栗山市太郎
 久本店
 渡邊久七
 久分店
 渡邊庄藏

桐材下駄種問屋

商標
 七分造
 製造元
久

新瀉市本町通十番町

仲由久三郎

電話 零號 (カナ) 又 (ナ) 八

榑材履物
 下駄棒並齒板

卸商

新瀉市上大川前通十二番町

關口治一郎商店

關口製材部

電話 略號 (セ) 又 (カネセ)

高等履物商

拜受 新潟縣聯合履物共進會 一等賞
受賞各博覽會各共進會

新潟市住吉町

商標



寺扇屋履物店

田中吉太郎

電話 五一五番
電略(夕ナカ)又ハ(夕)

弊店明治館號を謹而廢號仕り
舊號扇屋を使用仕り候

製品吟味は弊店の特色

下駄種卸商

栓下駄製品各種

齒板類一式

新潟市上大川前通五番町

三須藤幸三郎

電略(ス)又ハ(スト)

誠實勉強は弊店の特色

桐材下駄種卸問屋

品質吟味

新潟市向沼垂町

分蒲原屋 本間久作

電信略號(ホ)ン(マ)又ハ(ホ)

桐材下駄種卸問屋

品質吟味

△ 下駄市號 澁谷市三郎

電署(シ)ブ(ヤ)又ハ(シ)

桐材 下駄種卸商

優等桐材下駄甲良
木取一式製造販賣

越後國新發田町

山形屋號

分 山縣嘉七

電信略號
ヤマカ

新發田桐材卸商組合

越後新發田西側通

分組長 山縣嘉七

同 定役町

分 佐々木廣吉

同 旭町

長 熊谷長五郎

同 下鐵砲町

合 大倉良太郎

同 下新町

分 榎本俊治

同 上鐵砲町

中 山田與吉

桐材 下駄種卸商

鼻緒掛

越後新發田町

天 渡邊酉一

電略(ワタト)又ハ(ワ)

鼻緒爪掛
玉美人髮洗粉

卸賣小商

新潟縣柏崎町停車場通

旭町二丁目

今 内山屋履物店

内山惣次郎

桐國產材木

越後水原町下條
 小林瀧三郎
 電略(三)

商

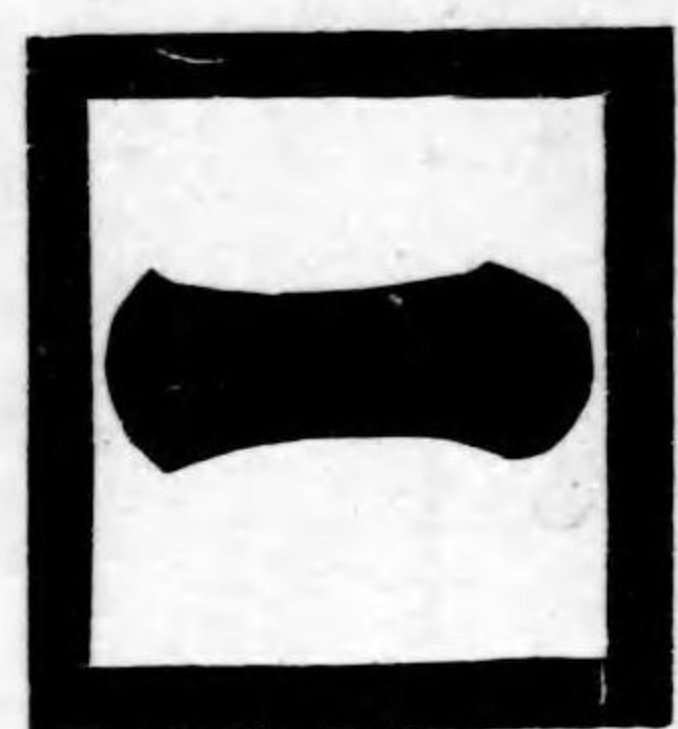
越後水原上町
 列長谷川音吉
 電略(八七)

桐材履物卸問屋

木

取
 七分
 一類
 式

商標



新潟縣三條町一ノ木戸

栗山市太郎

桐材木取卸商

越後中蒲原郡五泉町

堀内長吉

桐材履物商

越後中蒲原郡五泉町

山田甚太郎

桐材木取履物卸小賣商

越後中蒲原郡五泉町

吉井吉太郎

桐材履物卸小賣商

越後中蒲原郡五泉町

省次郎

桐材履物商

越後中蒲原郡五泉町

三根山高藏



駿州塗下駄

清江下駄
 株式會社
 栓下駄

蒲原五郡

一手發賣元

新潟縣履物組
 合聯合共進會

三等賞受領

履物問屋

越後三條四之町

石黑甚平

電略(イシ)

鼻緒履物桐木取丸太

七分・甲良・雜木・荒物・仕上物・羽板

越後 三條町 二之町

白 卸問屋 明田川久三郎

電信略號 (カシ)

桐材下駄種卸商

新潟縣 三條町 字二之町

全 外 山 俊 藏

電信略號 (トヤマ) 又ハ (ト)

桐材栓下駄卸商

新潟縣 三條町 字田町

廣 丸 山 廣 吉

桐材木取卸商

藁物問屋

越後 三條町 一之木戸

吉 田 松 平

電略 (ヨシ) 又ハ (ヨ)

履物卸商
金物卸商

越後與板町
鍋徳號

下山崎忠藏

鼻緒掛貨
爪雜卸商

越後三條五之町

八王子屋號

安藏
牧野

電略(マキノ)

國產桐材木取
卸問屋

齒板一式

長岡市山田町

安原傳七

電話七百三十二番
電略(ヤ)

神戸市三川口三丁目

安原支店

鼻緒爪掛
桐材木取
卸商

③塗下駄特約店

新潟縣履物共進會

銀牌受領

長岡市下中島町

高坂米藏

電略(タカヨ)

下桐材種木
駄材種木

問屋

長岡市草生津町川岸通

㊦ 岡村惣松

電略(ヲカ)又ハ(ヲ)

桐材木取
七分桐火鉢

卸商

長岡市停車場通

丱 米山源左衛門

電略(ヨネ)

下桐材種木
駄材種木

卸商

長岡市神田三之町

㊦ 佐藤猶藏

電略(サ)又ハ(サナオ)

桐材

履物

七分製造

卸商

長岡市吳服町

五 長田松五郎

桐材木
下駄種
卸商

長岡市西神田二丁目

今細川重右衛門

電 畧 (木)

種 目
桐材履物 各種
雨傘草履
製材所
齒板 發賣元

長岡市表町三丁目

瀝谷理三郎商店

電話八五一番
電 畧 (シフ)

桐材卸商
履物

受 領
第四回全國履物品博覽會褒狀
長岡市工藝品々評會三等賞
新潟縣履物共進會名譽職
新潟市生産品共進會一等賞

塗下駄特約店

長岡市表五之町

吉川七太郎

電話九六八番
電 畧 (ヨシ) 又 (バ) (七)

美術履物一式
並ニ 雨傘各種

長岡市本町一丁目

石橋信次

電話五九二番

鼻緒掛卸商
爪

越後新發田町

東條久八

桐材 下駄種製造 卸商
並ニ丸太

益々御引立を奉願上候

長岡市大工町

恩田久米吉

電略(ヲシ又ハ)



國産桐材木取甲良
七分製造卸商

越後國柿崎町

山本芳松

電略(ヤ)

山本工場

同 驛前

桐木取甲良七分卸商

越後直江津港



岩

淵

富

造

電略(イワ)又ハ(イ)



富澤代松君

創業 明治五年三月
出生 明治十八年三月二日
營業種目 桐材履物商
經歷 君は直江津第一流の履物舗として五十年來の經歷を有する老舗の當主なり。先代代松氏の後を承け鋭意其業に従ひ店格愈々昇る。曾て氏は身を軍籍に措き、於ける一等賞を始め各共進會等にて賞牌十數個を受領せられたる經歷あり。賣品の優秀なるを以て知るに足らんか。(濤聲記)

御履物傘商

越後直江津港

富澤代松

電略(トミ)又ハ(ト)

清江株 栓下駄 縣下一手販賣

式會社 駿州 塗下駄

貳等賞受領 名工製 一手販賣

高田市特製 鼻緒

業 鼻緒 爪 掛 高田市中小町

業 麻裏板 裏 履物問屋

種 鹵板 桐材 莞物問屋

目 傘 柳竹行李

又水谷徳藏

電話 四四一

電略(トミ)又ハ(ト)

桐材下駄卸

新潟縣糸魚川町
富鹿屋號

齋藤豊吉

電零(トシヤ)



富鹿屋商店

小賣部 齋藤藤二郎

電零(トシヤ)

鼻緒卸商

爪掛類 洋品 洋酒 罐詰

新潟市古町通六番町

味方利平

電話三〇一 電路力ネア
振替口座東京一七七七番

桐木取卸
七分仕商
上齒板商



新瀨市西港町
德吉德松
電路(〇三)又(ハトク)

萬履物卸商

高田市四之辻角

三履物合名會社

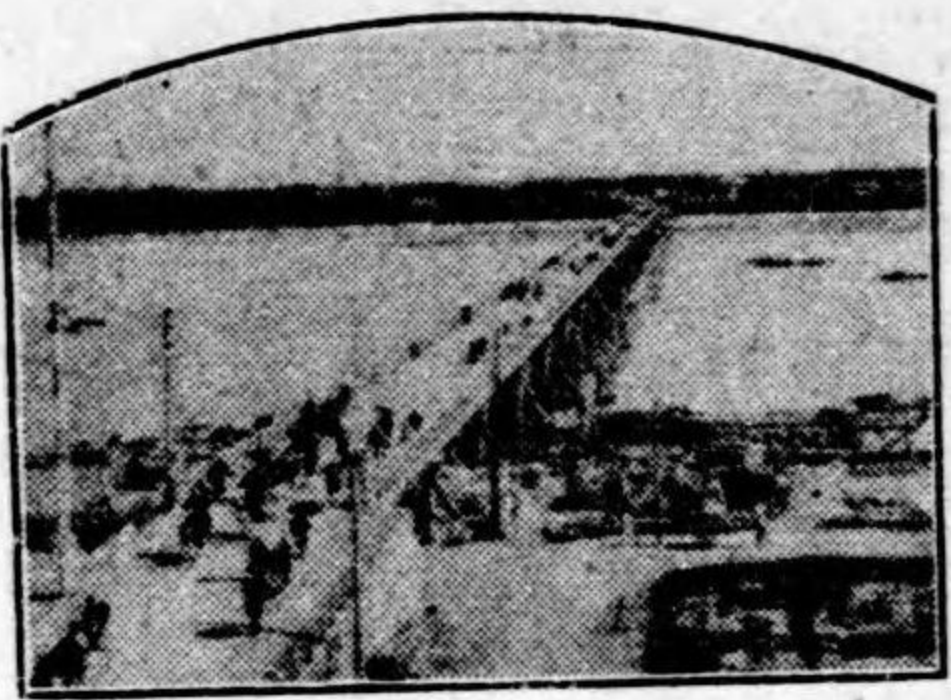
特産

桐材木取甲良七分造

卸商 義

越後國安塚

小林義老



新瀨萬代橋

新瀨縣

本縣は桐樹植栽の數に於て又桐材及び下駄種の特産地として、夙に業界に知らるゝ處なるも、履物業の進歩に伴ひて一時多數の伐採を見し結果、茲兩三年は桐樹不足を來たし、殊に米作豊穰の結果、農家の賣惜みとなりて輸出額も著しき減少の傾向を示す。雖も、尙年産額六十八萬圓(大正三年度新潟縣物産陣列館調査)餘に上り新潟市の同年度の輸出額にして五十萬圓を首とし、長岡、柏崎、三條等何れも拾數萬圓の輸出を見るが如き盛況なり、而して縣知事坂仲輔閣下の着任以來縣産業の進歩を期する上に於て

昨年春縣産業調査會の開催を見、次で産業界の引の容易と確實なるを以て地方業者に便益を與設定となり、縣産業上に大なる革新を爲し、更に郡市町村に於ても産業是の制定すべし論旨を發せられし以來産業上大なる革命の時代なるが如し地方によりては毎月必ず參本の桐樹を植栽すべき郡是を設定せられしもあり、又毎月必ず參本の桐樹を植栽すべき産業是を設定せし郡落あり、氣候及地味の關係を以て今日まで桐樹によりて得し收益の算に明なる地方は重に桐樹を植栽すべく町村是を設定せしもの多く、且つ昨秋御大血記念事業として地方町村若くは青年團體の殖林等の樹種指定には縣は桐樹を植栽すべく奨勵するあり、其結果大典記念として植栽せし數に於ても數万本の多きを數ふるの現況なり、既に明治記念として郡費より桐苗を購買し、每户壹本宛頒布せし郡ありて將來頗る豊富なること共に産額に於て減退せざる如く順次植栽するが如き傾向なれば、將來大なる産額を永續するものと確信する處なり、桐材業者も亦大正元年以來各地に散在する桐材の履物業卸商及其組合の聯合會を組織し、舊慣を打破し弊風の矯正に務め且つ植栽に就て奨勵意りなきを以て必ず桐材及下駄種に就て大なる革新を表はすは勿論、商取

●新瀨市 (桐材履物卸)

新瀨市上大川前通五番町	西山	要三郎
同早川町三丁目(全)	星野	龜次郎
同西港町一丁目(全)	戸川	梅吉
同赤坂町(全)	富永	徳松
同西港町三丁目(全)	大徳	龍吉
同西港町三丁目(全)	渡邊	久七
同上大川前通四番町(全)	渡邊	熊藏
同寄附町(全)	渡邊	庄造
同本町通一番町(全)	吉井	力松
同本町通二番町(全)	吉井	利八
同本町通四番町(全)	高野	彌房
同上大川前通三番町(全)	中里	久三郎
同本町通十番町(全)	仲由	岩太郎
同船場町(全)	村木	岩太郎
同稻荷町(全)	村木	岩太郎
同本町通七番町(全)	牧野	金太郎
同古町通三番町(全)	松山	松藏

【新潟縣】(新潟市)

藤表製造 割付 藤表 製造 問屋



深井 桑次郎 商店

富山縣滑川町

同

分

工

場

電話四十五番電署(○井)又(井) 振替口座 大阪 九四五番

米 穀

丸籐直輸入 籐表挽籐

卸商



魚躬常次郎商店

富山縣滑川町

電略(ウ)ヲ

並ニ フナ齒板 專業

桐材。木材。 川甲柳材。 商

御注文次第製板工場及 び各國特約地より直送す 富山市中長柄町五



釣田商店

電話三八八番 電略ツリ

商標 精撰



下駄木齒板取扱所

富山市驛前新富町六九〇番

荒山與藏 電話三八六番



桧下駄履
塗下駄履
爪掛
鼻緒製造
籐表製造
屋問物履

金澤市榮町六十一番地

力 新鞍榮次郎

電話一三二四番
略(ニイ)

鼻緒。臺物履

金澤市上新町

角間文太郎

爪掛。籐表物履

電話一三五七番
略(カク)

金澤市中島町

履物問屋吉大島吉太郎

電話八八七番
略(カネキチ)

履物鼻緒

金澤市上中島町

桐材下駄種

問屋 合 勝 尾 商店

各種齒板

電話一六八〇番
略(カツヲ)

金澤市中堀川町

履物 荒物

卸商 刈馬替佐平商店

發電略號(カネサ)

金澤市袋町

履物問屋 弁馬替佐太郎

電話五八一番
略(ヤマサ)

同同同▼同同同同同同同同同同同同同同同同同同同同同同同
 輪島町河井 ○鳳至郡
 (製小) 細井 勘太郎
 (全) 井口 勘太郎
 (全) 山下 清右衛門
 (全) 中村 吉藏
 (全) 北村 幸吉
 (全) 横山 末吉
 (全) 松田 吉吉
 (全) 福田 末吉
 平野 末吉
 桐野 末吉
 活我 末吉
 二井 末吉
 船木 末吉
 吉田 末吉
 岩見 末吉
 (製小) 吉田 末吉
 (全) 相上 末吉
 (全) 石瀨 末吉
 (全) 端野 末吉
 中島 末吉
 池端 末吉
 池端 末吉
 甲斐 末吉
 (全) 米田 末吉
 (全) 米田 末吉
 (全) 羽根 末吉
 宇出津町
 鳳至町

同同同同同同同同同同同同同同同同同同同同同同同
 同宇出津新町
 (全) 藤田 喜八郎
 (全) 藤波 喜八郎
 (全) 田村 才次郎
 (全) 吉田 源次郎
 (全) 干場 源次郎
 (全) 諸角 昌吉
 (全) 長尾 昌吉
 (製販) 大谷 幸太郎
 (全) 瀧川 文太郎
 (全) 瀧川 文太郎
 池田 文太郎
 松村 文太郎
 飯田 文太郎
 若狭 文太郎
 小谷 文太郎
 大谷 文太郎
 同馬場
 ○河北郡
 津幡町津幡
 同馬場
 砂山 若松

同同同同同同同同同同同同同同同同同同同同同同同
 同馬場
 ○河北郡
 津幡町津幡
 同馬場
 砂山 若松
 平井 榮次郎
 今井 榮次郎
 笹川 仁右衛門
 水野 仁右衛門
 高野 仁右衛門
 岡部 仁右衛門
 高野 仁右衛門
 橋谷 仁右衛門
 西井 仁右衛門
 今井 仁右衛門
 同馬場
 砂山 若松

履物

卸問屋

爪掛各種製造元

福井市照手上町 (元京町)

三 堯 矢 榮 吉

電話 二〇九番
 電略 カネ三

履物卸小賣商

吉水長五郎

福井市本町
 電話 三三〇番
 電略 ヨシ

ライオン印
 實用はなと

福井市下吳服町
 本店
 田中利三郎
 電話 六八六番

塗下駄 製造販賣
 白木下駄
 栓下駄

鼻緒表類 卸專賣
 爪掛類
 下駄材一切

福井市南片町
 分店
 田中利吉

弊店は特に季節向き流行品珍柄各種取揃へ有
之候間御上京の際は御取引の有無に不拘是非
とも御立ち寄の程奉願上候

登 録
近 清

東京市日本橋區横山町壹丁目

小 澤 清 七

電話 浪花一五二七番
振替口座東京五〇〇六番



東京市本所區松倉町二丁目

東レザー東京加工部

電話本所二五五四番



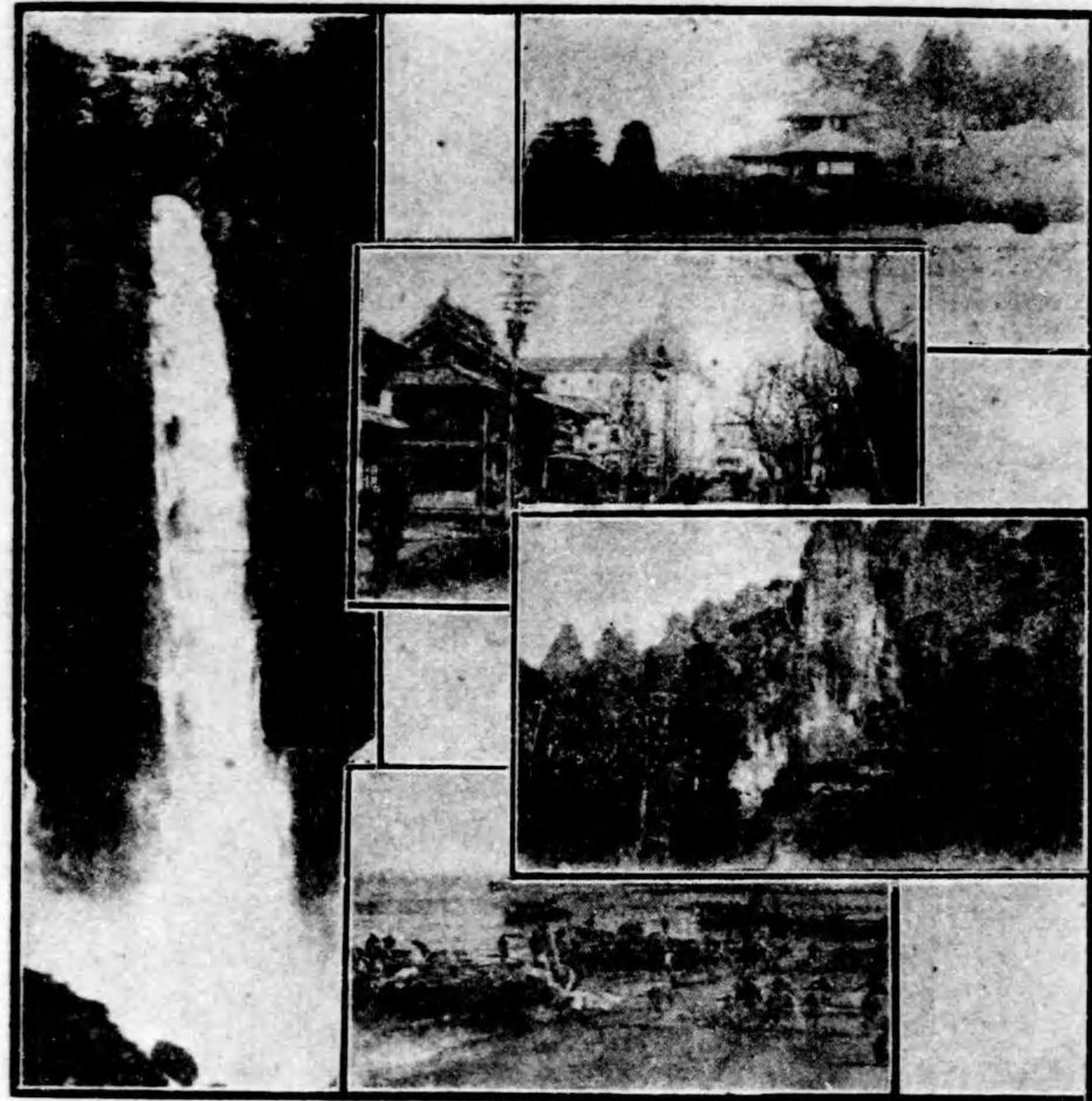
ゴウ東履履 各種表類
各種ゴム 高子鼻緒
コルク草履 各種爪掛

東京市本所區松倉町二丁目
電話下谷(四二五四)番
口座東京(三三九四)番

小泉清吉商店

東 關

▲千 茨 栃 群 神
▲葉 城 木 馬 玉 奈
▲川 神



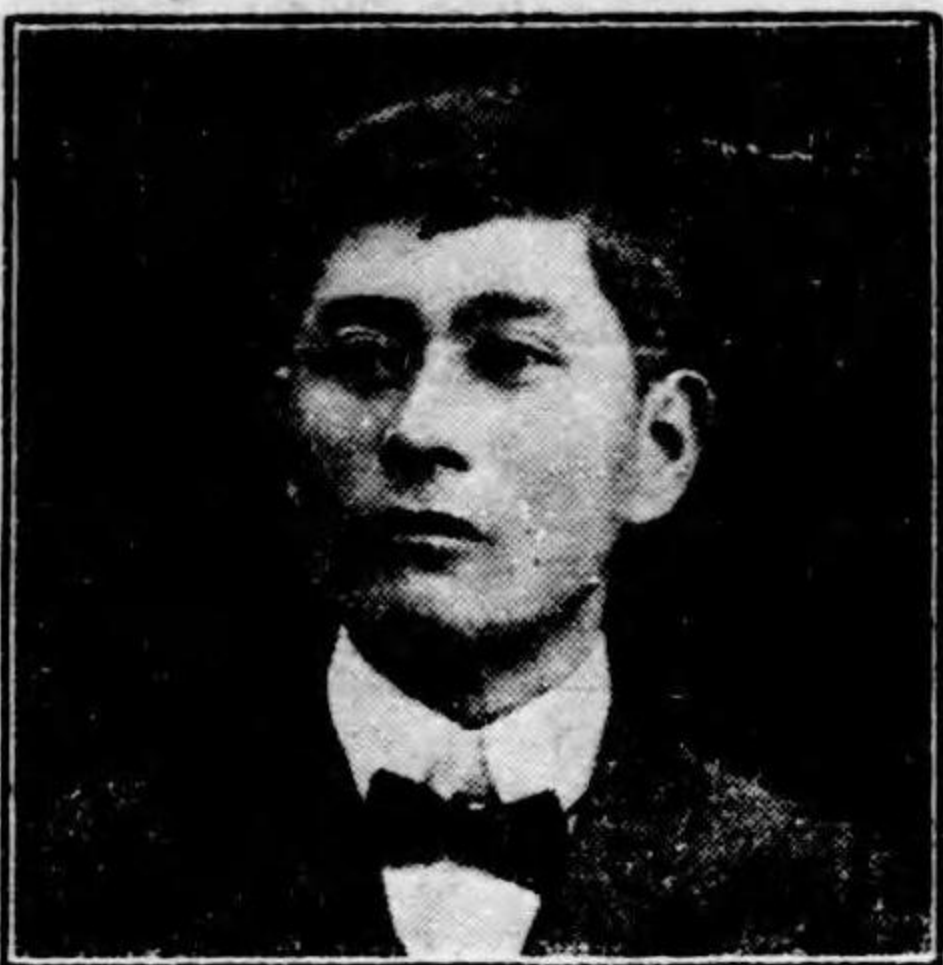
水月好文亭 横濱市 妙義山

日光華嚴ノ瀧

銚子川口

東海道に屬せる相、武、房、總(上下)常、の六州
と東山道に屬する阿毛とを併稱して、古來關東八州
と稱す、一府(東京)六縣(神奈川、千葉、茨城、
栃木、群馬、埼玉)を關東と稱する現今の行政区劃
も之と何等増減あるなし、而も本書に於て東京を獨立
せしめしを以て、茲に關東と呼ぶは東京府を除きた
る六縣の稱なり。

關東は東京に接近せる地方なれば、却て東京以外に
斯界の大勢産地大市場を有せず、即ち彼の中部に於
ける名古屋の如く、九州に於ける福岡の如きは一も
之れあるなし、されど東京の市場に集まる各種製品
の原産地は、東京の分工場若くは下受工場の形式に
て、各縣概ね之れを有せざるなし、例へば府下の八
王子、練馬の表類を他に於て、群馬に於ける高崎の
「ナガ」埼玉に於ける川越の「バラ」の如き、栃木に
於ける麻の如き、茨城、千葉に於ける銚子波崎の藤
多の如き、所謂「下り」を稱する關西品に對抗して
「地物」と稱し、若くは本場と呼びて其優良を誇る業
品の多くは關東各地より東京市場に集まるものなり
斯くて此の眞原料に加ふるに東京の優技を以てして
茲に始めて所謂「東京履物」なるもの完成す、サレ
バ天下獨歩と稱せらる、「東京履物」の名聲は、其
半は關東各縣の負荷する所といふも敢て誇言に非ざ
るなり。



安クテ安心ノ出來ル 籐表ハ何處ヨリ出ルカ 於日本物産博覽會金牌受領

○波崎籐表

ハ其産額ト品質ニ於テ日本隨一デアルトハ斯業界ノ定評デアアル

○安藤商店

ハ副業獎勵ノ目的ヲ以テ十數年來籐表傳習所ヲ經營シテ年々數十人ノ職工ヲ養成シツ
アルノデアアル

○安藤商店

ガ此傳習所ニ於テ作ラル、年々幾万足ノ籐表ハ一文ノ工賃モ要ラズニ出來ルノデアアル
籐表ガ到ル處ニ安イトノ評判ヲ受クルハ即チコレガ爲デアアル

○安藤商店

ノ取引店ハ内地ハ勿論、臺灣、樺太、朝鮮、南滿等、到ル處ニ無イ處ハナイ位デアアリ
マスカラ弊店取引上御疑ノアル方ハソレニ付テ聞合セテ頂キタイノデス

○尙左ノ二三新聞紙ノ批評ヲ御覽ニナリマスレバ弊店ノ信用ノ一端ヲ略察知セラル、事ト思ハレマス

茨城縣鹿島郡波崎

籐表並ニ製造卸商 安藤清三郎

振替東京二三八八八番
電話(アン)又ハ(アン)セ

○やまと新聞第九千九百九十二號所載

鹿島郡東下村波崎の籐表製造者安藤清三郎氏は有名な奮闘家で且つ一種の成功者である、今
や其産額は僅は一ヶ年五十萬足以上に達してゐるが、努力主義の彼は更に大規模の工場を増築
し、東京大阪は勿論遠く北海道、臺灣、朝鮮地方に迄、責任ある直接の取引を開始し優良の品
を廉價に供給しよう云ふ方針を立て、向上發展を圖りつゝあるは斯業の爲め感謝に値する
兎に角縣下工業製作品として誇るに足るのみ、將來大に見込める特産品であつて、安藤氏の
成功は慥に青年實業家の模範である。

○いばらぎ新聞第七千二百九十九號所載

(上略) 副産物として近來驚くべき發達を見たる籐表製造は、同村に於て將來最も有望と
稱せられ、安藤清三郎氏漁村の内職として普及に盡力し、明治三十九年始めて工場を設置して
此方日を追ふて擴張せられ、目下八十餘名の工女を役し、年五十萬足の製出を爲すに至り、
千葉東京方面に於ける同業者を壓倒して毎年十萬圓の産額あり云ふ、其他本年度よりは草履
の製造をも兼ね。

○茨城毎日新聞所載

本縣工業特産品中近時鋭然一頭角を現はし來りたるものは、鹿島郡東下村波崎の下駄籐表にし
て、製造家數月に過ぎざるも年産額六十萬に上り、加ふるに價格至廉にして製造技術優秀なる
より年々共に隆盛に趨き、絶えざる當業者の努力は竟に東京、越中等の製品を壓倒し現今にて
は本邦第一位に居るが、同所にて製造額最も多く且優良品を夥多に出しつゝあるは安藤清三郎
商店にして、店主は薄利多賣を唯一の信条とし奮闘し居るより、最近にては販路遠く北海道、
滿洲、朝鮮臺灣地方に迄擴張されたり、同所は固ま現品を一旦東京に輸出し仲買商人の手を介
し東京表の名に據りて全國へ捌かれたるも、斯くては責任を輕んずるの風を生じ需要者供給
者の意思の隔絶をも見るべきを以て、製造家より直接供給の道を講じたるなりと、地は茫漠
たる漁濱たりと雖も、副業として好適たるを失はずと言ふべし。



安藤商店籐表
傳習所作業圖

技術優秀 波崎籐表 價格低廉



▲日本に於ける籐表の製産地は波崎である
▲波崎は日本に於ける籐表製産地の覇者である

籐表製造卸問屋

茨城縣鹿島郡東下村波崎

伊藤豊助

振替 九七六二番
電信略號 (イ)

▲此の波崎に於ける伊藤商店は將に泰斗を以て誇る
▲泰斗を以て誇る弊店の製品は品質優良價格低廉を以て誇る

技術優秀 波崎籐表 價格低廉

波崎開祖
籐表

懇切丁寧
價格低廉

弊店は波崎籐表の元祖にして拾數年來孜孜として斯業に従事し爲に技術優秀なるは勿論價格に於ても決して他に劣る所なく絶えず廉價を旨とし地方各位に満足を與へつゝあれば如何に各位の御希望に添ひ居るか御試的購求あらん事奉願上候

營業案内 御申込 次第呈上

籐表並ニ原料 茨城縣鹿島郡波崎

ゴム裏空氣草履

製造卸商

岡見籐表店

- ▲商業の繁榮は仕
- ▲入にあり籐表は何
- ▲處から仕入ても値
- ▲段の高きを残念に思
- ▲召す御方は一度御試
- ▲めし下さい
- ▲細工は良くて無類の安
- ▲價ですからさつと永久
- ▲の華客に成りて頂けます
- ▲梶木商店の籐表はなぜ
- ▲安い
- ▲原料の仕入方に注意して一年中
- ▲最も安價の時期に澤山仕入置く

技術優良 籐表 破格安賣

- ▲ため安き原料の豊富なる事
- ▲工業經濟に重きを置き僻地に
- ▲ありて勞銀の低廉なる事
- ▲職工は全部熟練なる者のみ使
- ▲用す随つて製品の優良なるは他
- ▲に卓出する事
- ▲當店の製品は毫も變色の憂なき
- ▲事
- ▲凡てが品質本意なれば御得意
- ▲様の満足は申す迄もなく至る
- ▲所に聲價を博しつゝある事
- ▲簿利多賣を堅く實行し厘毛
- ▲の懸引をせざる事

梶木彌五郎

振替口座東京二五二二番

茨城縣鹿島郡 矢田部村

東京鼻緒履物 雨傘 燐寸 荒物

問屋

木本兵助商店

東京市日本橋區堀江町三丁目

電話 浪花 三三三 振替東京 四一三八 五五九 八五〇 番番番

桐材下駄甲良 栓下駄製造卸

水戸市上市泉町四丁目

石川菊次郎

桐材履物卸問屋

水戸市下市本町二丁目

中屋號

命 中田長兵衛

電話 五四七番

會津 國產

桐材下駄種問屋

◎ 木取七分 類一式

岩代國河沼郡氣多宮

金伊關慶壽

〒電信署號(ヤマ五)又ハ(イ)

桐材下駄種商

岩代二本松根崎町

中川屋號

◎ 中川多利吉

會津 產 桐材 下駄種

福嶋縣若松市大町堅丁角

山田屋號

商 田峰谷吉藏

電署(ハチヤ)

塗下駄製造元
齒板甲良卸
鼻緒爪掛商

會津若松市大町
一ノ町二十番地

今手代木豊藏

電話百十三番
振替東京八九五五

會津産

桐木甲七
材取良分
卸商

福嶋縣大沼郡西川村川井

今角田伊作

電器(ツノ又ハツ)

會津産
桐材下駄種卸商
福嶋縣河沼郡野澤町
橋谷田勇造

電器〇ユ

桐材。桐板。下駄種製造

岩代國河沼郡板本村字和泉
東京鷲塚筆筒用材買入所



北村傳四郎

電器(キタムラ)又ハ(テン)

麻 苧 蠶 具 桐 材 下 駄 種

商 公

岩代國大沼郡高田町

金 田 常 三

電 署 (力 ネ 夕)

萬 塗 下 駄 製 造 卸 商

寶田石油株式會社特約店
橫濱ライジング製蠟燭特約店
桃印マツチ特約店
青表。相馬表。花表。
官鹽元賣捌所
神國生命保險株式會社小高代理店

磐城國小高町

割 岡 田 商 店

電話六番電略(力ネキ)
振替東京一九九八三番

履 物 問 屋 三 三 井 常 松

磐城國平町貳丁目

電話長百五拾六番

履 物 卸 商

福島市中町

刃 加 藤 喜 代 助

履 物 商

福島縣桑折町

分 角 屋 商 店

菅 野 初 太 郎

會津特産

下駄種卸賣商

岩代喜多方町

今 矢部甚兵衛

電零(ヤヘ)

桐材、木取
卸小賣
甲良製造

會津大沼郡本郷町

清水屋號

三 杉原惣太郎

電略(ヌキ)

會津産

桐材、木取
卸商
甲良

福島縣岩代喜多方町

今 小林松治郎

電略(コ)

會津産

桐材下駄種商

岩代國喜多方町

治 治田昌次郎

電略(ハル夕)

浪江特産

塗下駄 各種

磐城國浪江町



浪江履物株式會社

電話二二五番 電零(〇二)
振替口座東京二二八一九番

下登 録
 大
 標
 小卸種緊下登
 賣商
 店高屋凡小

福島縣若松市本郷町區長
 同縣若松市履物商組合長
 同縣會津桐材下駄種商組合長
 同縣會津聯合教育會々員
 同縣若松市第二尋常小學校
 兒童保護會顧問

酒井松藏
 若松市本郷町



弊店儀常に苦心と研究を練り原料及び製造法に細大の注意を拂ひ吟味にくを重ね價格低廉を以て御注文に可應申候間何卒多少に不拘御用命の程奉希候

下駄道具専門

會津 若松市本郷町 藤重利

清江下駄株式会社特約店
 履物 問屋 吉松商店
 岩代福島市本町
 雜貨 履物小賣部全支店

茨城縣 鹿島郡 波崎

桐材下駄 輸出元
 甲良各種
 極不勉強奧州特産下駄種及履物附屬品問屋は
 福島縣須賀川町西九ノ十

桐材下駄卸
 會津品一手販賣

武業海外製造
 士振外御申
 道り地御上
 的帝方下命候
 商都向命候

兼業部
 漆鼻緒掛表類
 外器陶爪掛類
 化粧器雨傘足履
 品粧品洋雜貨

舍 古川好之助
 電話百七十四番電略(フル)

桐下履
材種物
商種材

宮城縣石卷町

合 阿部傳助

電話二二二三番

撰 精 質 品

定 價
二五ヨリ
八〇位迄
御指定ニ
依リ送荷
可仕候

卸 製 表部南本 特 仙
商 造 産 臺

町 番 八 東 市 臺 仙
治 幸 沼 鹽 合

東北 二三

桐材履物商

宮城縣名取郡岩沼町

幸 菊 地 幸 助

電話 三 十 六 番
振替 東京 一 三 六 五 八 番

桐材下駄種 卸問屋
北海 特産 榎棒 下駄
及

宮城縣仙臺市外長町

今 野 養 助

東北 二三

