

德國大學
指導入門

溫達理題

MB
6649.516.8
1



3 1762 2018 8

弁言

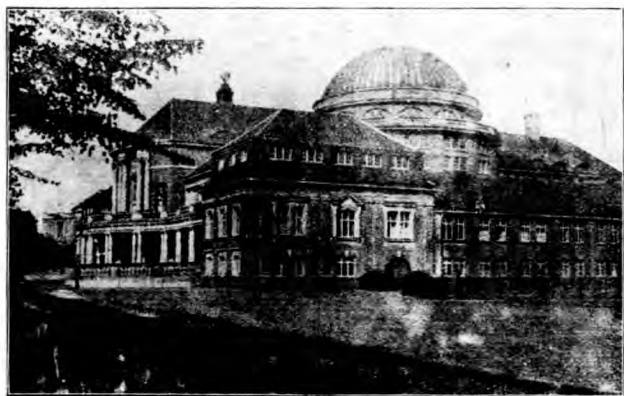
本書在德國西名爲 *Mitteilungen fuer Auslaender*, 此書是德國巴陵大學校的報告責任書局印刷第一頁第二頁的圖畫是由另一本書西名 *Die Hochschulen Deutschlands* 著者姓名是 *Professor Dr. Remme* 現在余繙譯此指導入門一小冊是獲上述作書人的許可編而成的使留學德國的人士知所問津云耳

一九三二年八月

中山大學溫達理謹誌

德國各大學城之地點





保漢大學

德國大學之質素及其歷史上的演進

苟有欲明瞭德國民衆教育內涵者，則須於其歷史上的條件中探討。然此乃由複什的方式形成的。即彼各時代的教育思潮競乎而大有殊別。是以時或造就職業教育學識，時而轉以個人教育爲前提。故每發生從遠方而來的激烈思潮底洶湧，而促決於文化的進程和科學趨勢的方式之上了。至彼文化獨立的區域，則追溯其固有的進程。更且學校的組織，乃以各種歷史上社會上和經濟上的基礎爲依歸，而隨其變化爲轉移，或則因受拔萃人格的影響，便得顧存表彰其印記。

德國大學的質素，便由若是一切的因素通力合作產生的。至如彼等顯出的特性，是完整自由底精神；此者乃渡過整個時代的努力自由而產生的。然而這種精神祇可保持於其中，以彼曾被全民族的確心論所承移了。

自由的所向，洵爲德國大學底表徵。至如『科學理論自由』的呼號，便已固定於德國憲法上了。普通大學完全形成一種漸進擴大的自治。自主行政的領袖便是大學校長，這是在每年中由各教授另選的；而彼教授委員會——元老院——則弼輔公務的。至於一切教務和考試事務總由各分科自行負責的；而在中的教務主任是隨年而易的。比若其他高等大學亦畧似如是焉。至國家則抑止干涉及乎教育團體的自主行政事務的，而牠的任務便是整理則例及在中促進各高等大學當局者能造成發展的工作。

德國高等大學的教授各皆具有個人獨立的宏大度量。每者皆可自顯的於其自擇之點進行其適當的方法，而依乎此便可屬望於問題上得有確固的解決；並不受何人的妨礙，而能自由地把他自己的主見或研究結果在言語上和文字上發表出來的。

高等大學教員底候補選舉，是完成於自由式上的。彼大學助教乃是科學界的後起者，而彼等非屬國家的公員；但是以就職之故，得由專門學員確證其有學者的資格。至於講座的新任命，乃屬分科上的教授團底權務。而聘任學者的事項，實足以使整個德國文化套圈注意及乎國內外的。

教者的自由乃準乎受教者的自由。每學員皆可於在學的高等大學獲得選擇底自由，而可任意變換學期，至於彼等的攻讀，亦不必依照預定的規表，尤且不受固定講義的聽受所拘謹。在中概無學業績分系統底估定而與別國有殊焉；更無通例的學期試或學年試與乎教授屬轄的檢制底發見。學員所設施自由的主動規定，乃作為一種義務觀念和責任觀念上的勞動熱底最上展進的預定條件。

普通大學和高等大學的總全工作，是在教育上採用科學推想自由和科學研究自由的方式。彼偉大的學者同時亦能為絕優的教者。凡能具有考求真理者底懇勤而完成其科學教育的，則當於實際職業上優先乎彼輩祇具有實學和工業技巧的一流。

高等大學的類別

德國的科學高等大學，有如下列的類別：普通大學，工業專門大學，農業專門大學，獸醫專門大學，林業專門大學，礦業專門大學和商業專門大學，至其在國內各地的分佈，得揭概覽於書後。

普通大學

普通大學概有四分科的設立：如神科，法科，醫科和哲學科是也。醫科乃統括牙醫學在內；哲學科則有哲學系，語言學系，歷史學系和循例屬繫的數理學系底區別。其中有等大學增設理科分科，至政治學之攻讀，則可入法科（即法律政治學及法律經濟學的）或哲學科，Muenchen 特設有政治經濟學分科一門，而Frankfurt和Koeln便有經濟學和社會學分科的創立。至獸醫學分科則設在 Gies

on, Leipzig und München 矣。

工業專門大學

工業專門大學附設各種專習門類，卽如建築學，建築工程（地面工程和地底工程），機械工程和電力工程，船務工程和船務機械工程，化學工程和冶金工程，與乎普通學科一門。普通學科分部每種爲文化研究學分部的，而且還括有經濟學在內；至經濟學分部的特設，則祇見於 München 而已。Aachen 和 Berlin 亦有礦務工程學分部，而在 Brunschweig, Darmstadt 和 Dresden 則別創數學和自然科學分部焉。至以普魯士的高等專門大學而論，則統以互繫的分部歸納於建築工程，機器工程，實物學的分科和普通學科的分科之內了。

農業，獸醫，林業和商業專門大學

農業學之攻讀，除在農業專門大學可能外，尙可在 Münschen 城的工業專門大學和大別的普通大學選修的，如在 Breslau, Giessen, Goettingen, Halle, Kiel, Hamburg, Jena, Koenigsberg 和 Leipzig 便是。獸醫學之攻讀，含於獸醫專門大學可能外，更可在 Giessen, Leipzig 和 Münschen 等大學內研究。尤有林業學之攻讀，除在林業專門大學可能外，仍可於 Freiburg, Giessen 和 München 等大學討求的。至於攻讀商業學則以在商業專門大學爲可能的，除外可在 Frankfurt, Koeln 大學和有限度的在 Freiburg 大學，更能於 München 工業專門大學專習的。

學期

德國的高等大學每將授課時期劃爲學期制的。凡來學者皆可隨意始業於夏季或冬季之期；然若

志在工業專門大學攻讀，則擇冬季始業期較為受益。夏季之期多始於四月中旬，直至八月中旬止；冬季之期則以十月中旬為始，而以三月中旬為末。至所授之講義，乃以四月尾抄或十月尾抄為開講之期，然而各工業專門大學開學及授課之始，則較早十四天之時期。

講義目錄

夏季期的講義目錄，乃揭示於二三月間；而冬季期之講義目錄，則發表於七八月間矣，此種講義乃由秘書處預先付價及附加郵費定購，或向書商選辦。其中目錄列有各科預定的講義實習，並將各教授之姓名住址與乎課外敘談時間，一一分別列內；至如校內附有一切的建築物 and 標本等，亦循例盡列於其上。至於講授及實習之開始與乎地點皆於學期首由各教授公布於佈告板上。

入學之條例

外人之獲選攻讀於德國高等大學，至所應得的多寡，悉以各校容許的程度如何為衡；而德人在外籍學生的祖國亦同受相等的權利。

入學攻讀志願請求書，必須依時呈遞學校。在中尤須附及國籍和選科的呈報。至隨送之件如下

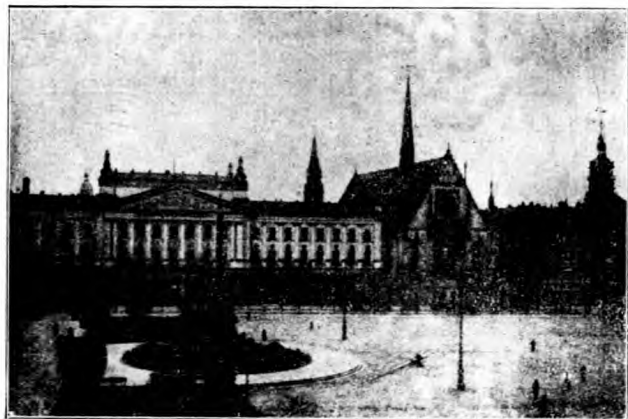
- 1 履歷書（詳細報告學歷）

- 2 證書（原文的或轉譯德文的）有投考本國大學資格的

- 3 轉學證書（普通大學的或專門大學的）

下列之畢業證書許與德國的中學畢業證書列於同等的地位，而能按章註冊的：

外國德文中學——已被承認的——畢業證書，奧國的中學畢業證書，瑞士區邦的中學畢業證書，盧森堡及荷蘭國的中學畢業證書（可入普通大學），盧森堡國的工業專門學校和荷蘭國的優等



格士不勒大學

市民學校——五級制——畢業證書(可入工業專門大學)，保加利亞國的平民中學畢業證書，丹麥國的大學試驗證明書，瑞士國的中等學校及實用中等的大學試驗，挪威國的大學試驗，芬蘭國的中學畢業證書——經甄別筆試的——，英美的 B A 制或 B Sc. 制底大學碩士試驗，法國的 *Bachelier-Diplom* 試驗，意國的 *Liceo* 中學畢業證書和日本國的 *Kotogakko* 證書便是。

凡執有別項畢業證書而請願照准入學者，得酌情通融辦理，而或可准許入學。如有在本國大學——曾被認許為具有科學——肄業至少一年以上者乃得入學。

凡有註冊手續未清者則祇可歸入旁聽生之列與小名冊之內而已。然照例亦可就乎特別試的盡分上而能獲得正式註冊之資格焉。

德語補習班

如有不精通德語而無能聆聽講授者則正式註冊的事項將被拒絕，迨其領獲充分的智識便可。有等大學專為外人附設德語補習班。柏林大學乃設有德文學院——專為外人的——，其教程乃灌輸德語和德國文化的智識。此種學院是整年開放的。(地址：Deutsches Institut fuer Auslaender, Berlin C 2, Universitaet)。假期補習班則除柏林德文學院外，尚分設於 Hamburg, Heidelberg 和 Muenchen 等大學內。

註冊事項

高等大學的報名時期，多始於開學前三四星期間。此種辦法祇以本人躬臨為限。註冊後方分行報名。每學員皆可領取報告書一分，以便在中登記聆聽的講義標題。凡來學者必須預繳學期講聽的費用於學校會計處惟以四星期或六星期間為限。

攻讀事項

德國高等大學的攻讀事項，較諸各國而論，則總以自由為主。在中並無預定的教程或分級期年試與擢升高級事項底發見。每學員可於講義目錄上擇其所好與認為需要的講義和實習而選修之。至學業整理的意見，乃發表於大多學科修業計劃上的。此種計劃書祇需費微小的代價，便可得之於高等大學中，其中亦有刊載之於講義目錄上的。

下列之表乃注重外人選修主要學科和考驗的。至所臚舉的修業期限，乃按試驗則例中最低限度的數目；但在實際上則越限畧增。

學科	高等大學	學期	考驗	學位
神學	普通大學	6	博士學位	神學博士
法律學	普通大學	8	博士學位	法學博士
經濟學	普通大學	8 6	經濟學碩士位 博士學位	經濟學碩士 經濟學博士
商業學	Frankfurt, Koeln大學 商業專門大學	8 6 4 8 6 4	實用商業學 商科碩士位 博士學位 實用商業學 商科碩士位 博士學位	商科碩士 商業學博士 商科碩士 商業學碩士

醫 學	普通大學	11 5	醫科預試 博士嚴格瓶別試	醫學博士
牙 醫 學	普通大學	8 3	牙醫學預試 博士嚴格甄別試	牙醫學博士
獸 醫 學	Giessen, Leipzig, Muenchen 大學 獸醫專門大學	9 4 3	前預試 後預試 博士學位	獸醫學博士
歷 史 哲 學	普通大學	6	博士學位	哲學博士
數 學	普通大學 工業專門大學	8 4 6	博士學位 碩士預試 碩士正試 博士學位	哲學博士，理學博士 工學碩士 工學博士
生 物 學 (動 物 學 ， 植 物 學)	普通大學	6	博士學位	哲學博士，理學博士 哲學博士，理學博士 哲學博士，理學博士
理 化	普通大學 工業專門大學	8 4 6	博士學位 碩士預試 碩士正試 博士學位	工學碩士 工學博士

工藝學(建築學, 建築工程學, 機械學)	工業專門大學	2 4	碩士預試 碩士正試 博士學位	工學碩士 工學博士
鑛學, 冶金學	工業專門大學 Aachen, Berlin, Breslau 鑛業專門大學——	8 4	碩士預試 碩士正試 博士學位	工學碩士 工學博士
農業學	Breslau, Giessen, Goettingen, Halle, Hamburg Jena, Kiel, Koenigsberg Leipzig 等大學 農業專門大學	8 6 3 4	實用農業學 農科碩士預試 農科碩士正試 博士學位	農科碩士 哲學博士, 理學博士
	Muenchen 工業專門大學——	8 6 3 4	實用農業學 農科碩士預試 農科碩士正試 博士學位	農科碩士 農業學博士
		6 3 4	實用農業學 農科碩士預試 農科碩士正試	農科碩士

★ 除在高等大學攻讀外, 更須有一種實驗的工作, 至其時間則各有懸殊的估定。



尼羅哥城

學期的推算

凡會認在國外修業學期，可得通融推算，國外高等大學證書，尤以預試憑證曾被許認者爲重，至其他的普通限例則不多見了。論及推算方面乃於考驗通告上酌情判定的，苟有在國外大學卒業而得許與應試博士考驗於德國者，然照例在先仍須於德國國立大學肄業至少兩學期方行。

博士學位

凡欲領獲博士學位者，在先則須於有系統的研究上作一種科學的工作——論文——底完成而得分科上或分部上的收納者，及後仍以口試及第爲條件，至於考驗學科的整理，乃得依請願者的志望而酌乎可能者考慮之。

專門學校

各種製造，技術和實業教育底養成，則於德國內地有工業專門學校和其他專門學校的創立。是等學校預成教育的要求則稍遜於高等大學了。

大學費用

外人之所需繳納費用適與本國人之所需者同等，至所應繳納之費，並無酌量輕減的發見。

註冊費一次清繳約需十馬克至廿五馬克。

高等大學每期統計攻讀費講義費和什費在內的費用，平均大體而論，各科每期總數大約如下：

神學

一一〇—一三〇馬克

法律政治學

一三〇—一五〇馬克

經濟學

一三〇—一五〇馬克

商業學

一三〇—一五〇馬克

醫學(前期)

二五〇—三〇〇馬克

醫學(後期)

三〇〇—三五〇馬克

牙醫學(前期)

二五〇—三〇〇馬克

牙醫學(後期)

三〇〇—三五〇馬克

獸醫學

二〇〇—二三〇馬克

歷史哲學系

一三〇—一五〇馬克

數學

一三〇—一五〇馬克

生物學(動植物)

一五〇—一八〇馬克

理化

一六〇—二〇〇馬克

藥物化學

二〇〇—二五〇馬克

工藝學

一八〇—二〇〇馬克

業學農

一五〇—一六〇馬克

除外向有科學書籍費，器具費及其他材料費，每期合共約需五十馬克。然對醫科學者，習化學者和習工業者而論，終較有增焉。

各高等大學的試驗手續費不等。至以普魯士的工業專門大學而論，比如預試手續費則為四十馬克，而正試乃需八十馬克焉。又如各學院中的博士應試手續費，實例而論則需費二百至三百馬克，除外尚有印刷論文的代價。

住宿生活費

德國方面並無大學學生宿舍的舊設，唯有幾許之寓所專撥出前列作為彼等在需的學員而用的。至如傢俬室便是學員普遍的寄寓。如是在通都大邑中每月約需五十萬馬克(暖爐費不在內)，膳費每月最低限度為六十至七十馬克。而洗衣費舟車費及什費等則以四十馬克左右推算。然學旅每日總費約需六至十馬克。苟外籍學員素不慣就德國生活，則彼掙節的需求每月約一百七十五至二百馬克。

此項數目僅就通都大邑中而言，至彼小邑窮區則畧為減縮；然如 Heidelberg 和 Bonn 則不在此例也。

至如籌算生活費的撙節計，則可就用學員的經濟補助辦法：高等大學中皆有學生膳食部之設，如午餐或晚餐祇需四十分尼（即〇四〇馬克）——附說：每馬克值日分尼而已。除外尚有專為學員而設的洗衣部製革部及其他相類似的設施。至於戲院音樂會和博覽會等的所需，則有特別的優待焉。

外籍學員之欲於課外工作謀生產的方法，這多是失望的；蓋以德國失業的大恐慌遠超乎職業善後問題之上的。授課和繙譯的工作，乃先決的問題了！

旅費的酌減則祇限於國有鐵路，而自德國邊境直達高等大學所在的都邑必旅程而已。凡入境之初程，抵步時仍得保持旅票，迨於在後的註冊事項既竣得呈報追認旅費半價的退償。至若各註冊學員於學期之始末，或聖節期間作旋里省親之行或拜候保護人者，亦得共享同等的待遇。

學員之調告

學員事務的獻告乃由大學部通調處傳達的。——柏林大學 G. L. 大學的——至其他高等大學的通調處亦公開的設立，(Universität Leipzig. • Saechsisches Akademisches Auskunftsamt fuer Studien- und Berufsfragen.) 各種詢問書必須附寄覆示的郵稅。

至於德國大學情形的詳細報告，特加意於外籍學員攻讀之可能方面的，得見載於“Die Hochschulen Deutschlands” Ausgabe fuer Auslaender I 書中。出版者：Verlag des Akademischen Auskunftsamtes, Berlin C. 2, Universitaet.

區 邦	普通大學	工業專門大學	農業專門大學	獸醫專門大學	林業專門大學	鑛業專門大學	商業專門大學
	Berlin	Aachen	Berlin	Berlin	Eberswalde	Clausthal	Berlin
	Bonn	Berlin	Bonn-Poppelsdorf	Hannover	Hann-Münden		
	Breslau	Breslau					
	Frankfurt a. M.	Hannover					
	Goettingen						
	Greifswald						
	Halle						
	Kiel						
	Koeln						
	Koenigsberg						
	Marburg						
	Muenser						

Preussen.....

Bayern	Erlangen	Muenchen	Weihen- stephan				Nuernberg
	Muenchen						
Sachsen....	Wuerzburg						
	Leipzig	Dresden			Tharandt	Freiburg	Leipzig
Wuerttemberg	Tuebingen	Stuttgart	Hohenheim				
	Freiburg	Karlsruhe					Mannheim
Baden.....	Heidelberg						
	Jena						
Thueringen....							
Hessen	Giessen	Darmstadt					
	Hamburg.....						
Mecklenburg	Rostock						
Braunschweig		Braun- schweig					

年度冬季期各普通大學及工業專門大學註冊學員之統計表

普通大學	Freiburg ... 3168 Heidelberg 2619 Marburg ... 2964 Berlin ... 12817 Giessen, ... 1523 Jena ... 2485 Muenchen 8232 Bonn ... 4631 Goettingen 3422 Kiel ... 1825 Muenster ... 3441 Aachen ... 1018 Hannover ... 1926 Breslau ... 3924 Greifswald 1340 Koeln ... 5252 Rostock ... 1152 Berlin ... 5104 Karlsruhe ... 1242 Erlangen ... 1551 Halle ... 2045 Koenigsberg 2442 Tuebingen 2826 Braunschweig 882 Muenchen 4101 Frankfurt ... 3537 Hamburg ... 2764 Leipzig ... 5553 Wuerzburg 2512 Breslau ... 702 Stuttgart ... 1919	工業專門大學	Darmstadt 2197 Dresden ... 2950
Arten	1	1	1
學生	100,000	100,000	100,000

一九二五年夏季學期德國高等大學外籍學員之國籍表

國籍	高等大學 一切	普通大學		工業專門大學	
		一切	註冊學員	一切	註冊學員
歐洲：					
阿爾巴尼亞.....	—	8	5	2	—
比利時.....	20	18	14	1	1
保加利亞.....	1061	558	296	409	157
丹麥.....	73	52	30	18	11
其他					
總計					

但體(自由市).....	169	147	62	12	1	—
英吉利.....	66	60	30	5	—	165
亞爾薩斯—羅來因	14	7	—	6	—	—
愛沙尼亞.....	204	57	26	113	35	—
芬蘭.....	105	39	13	31	14	—
法國.....	7	4	4	2	—	25
希臘.....	416	269	86	95	20	103
意大利.....	104	46	25	47	9	35
南斯拉夫.....	280	143	80	113	47	99
萊多巴亞.....	407	304	108	80	29	—
立陶宛.....	321	302	124	50	29	—
盧森堡.....	73	15	12	56	47	39
默麥(城).....	—	4	3	—	—	—
門的外哥羅.....	—	—	—	—	—	10
荷蘭.....	112	48	25	58	31	32
挪威.....	289	187	123	85	15	13
奧國.....	410	212	107	165	38	817
波蘭.....	461	335	168	73	46	—
葡萄牙.....	17	3	2	14	11	7

羅馬尼亞.....	706	313	125	300	119	144
蘇俄.....	421	237	150	95	47	2156
瑞典.....	158	98	68	53	18	29
瑞士.....	262	188	92	65	11	306
西班牙.....	19	11	4	8	3	32
捷克斯拉夫.....	670	267	153	266	64	—
土耳其(亞洲在內)	155	70	38	55	27	64
烏克蘭.....	89	53	45	16	13	—
匈牙利.....	340	186	94	109	44	—
其他的.....	21	—	—	—	—	—
亞洲：						
亞美尼亞.....	—	6	6	3	3	—
亞塞爾拜然.....	—	6	5	22	12	—
中華民國.....	294	200	130	77	54	—
喬治亞.....	81	42	24	18	11	—
日本.....	103	95	57	7	3	—
印度.....	67	43	27	20	19	—
巴勒斯登.....	—	7	6	—	—	—
						195

波斯.....	47	34	24	5	3	}
其他的.....	118	22	10	32	11	
非洲：						}
埃及.....	178	149	89	20	11	
南非聯邦.....	31	30	17	1	1	}
其他的.....	6	3	---	---	---	
美洲：						}
合衆國.....	89	74	37	11	5	
墨西哥.....	11	7	5	3	---	}
中美洲.....	---	4	4	---	---	
阿根廷.....	17	10	9	7	4	}
巴西.....	14	7	3	7	2	
玻利維亞.....	2	1	---	---	---	}
智利.....	6	4	2	1	1	
秘魯.....	---	14	12	2	2	}
其他的.....	53	32	10	8	3	
澳洲：	2	2	2	---	---	}
無國籍.....	255	157	81	77	36	
總額	8824	5090	2668	2728	1068	4750

代 售 處

廣 州 開 明 書 店

國 立
出 中 山 大 學
版 部
售 書 處

版權所有

中華民國二十一年八月出版

德國大學指導入門

一冊 定價大洋二角

編者 溫 達 理

K. WENDEL.

印刷 志成印務局

廣州仁濟下橫街
電話一五一八八

150

361131

KBC
G
649.516.8