

廣西指南

(改訂本)

沈永椿編



商務印書館發行



M6
K926.7
4

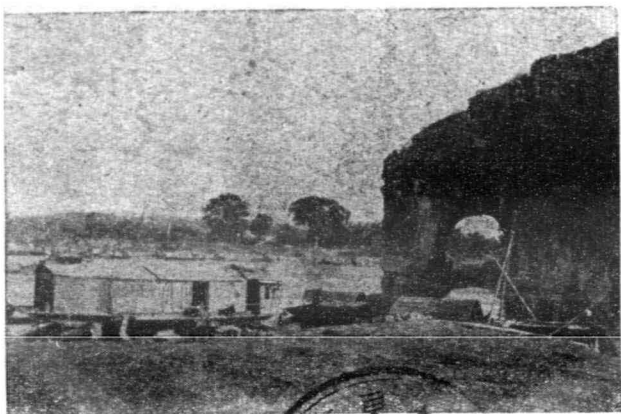
沈永椿編

廣
西
指
南

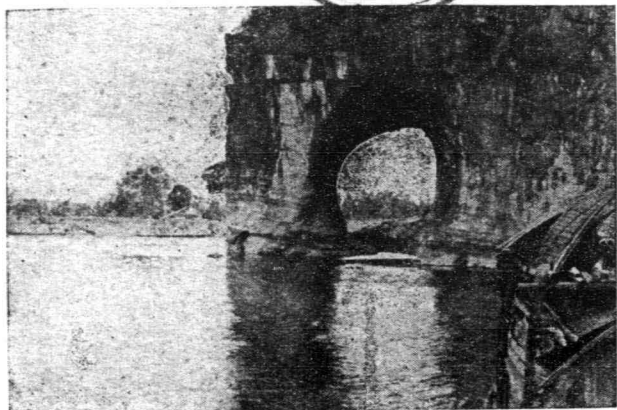
商務印書館發行



3 2168 6186 8



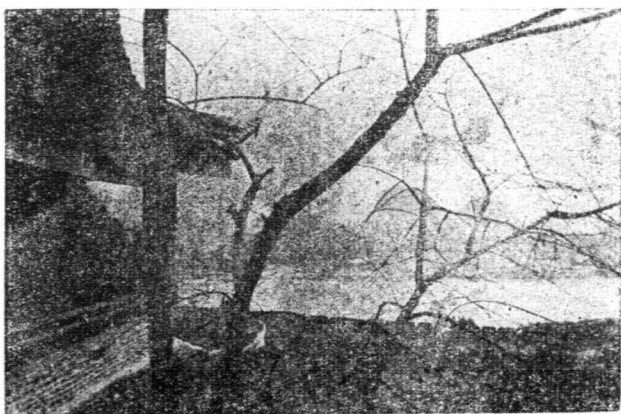
遠景



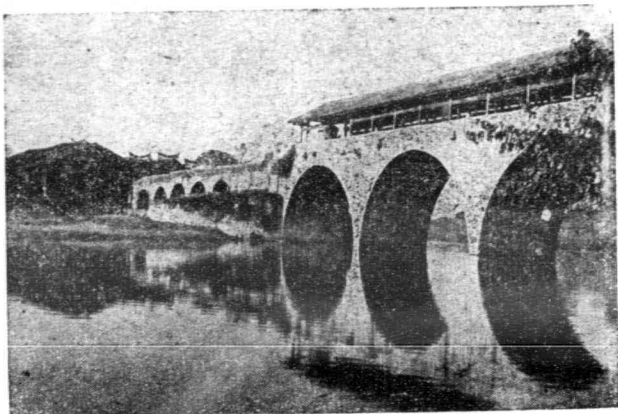
桂林象鼻山近影



洞月水山鼻象林桂



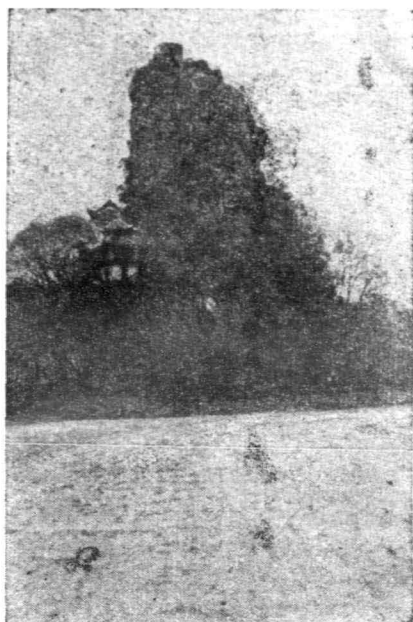
關小山綵疊林桂



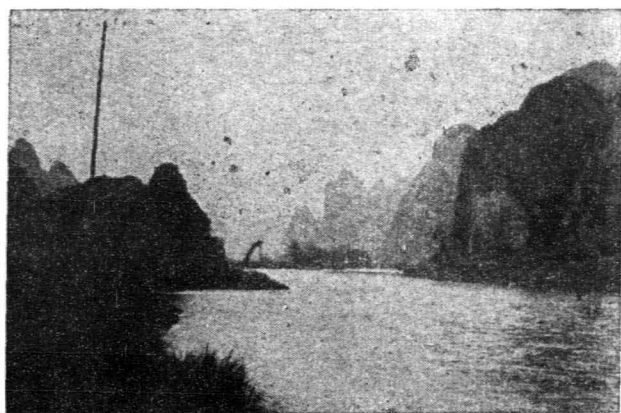
橋 花 林 桂



石 蓉 芙 橋 花 林 桂



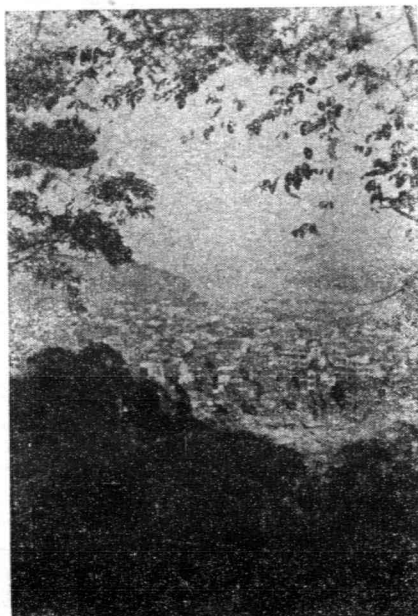
嶽魚立州柳



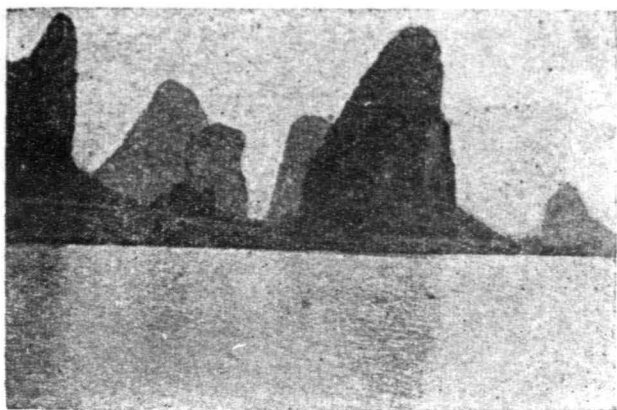
頭波朔陽



望 遠 山 舜 林 桂



瞰 鳥 市 州 梧

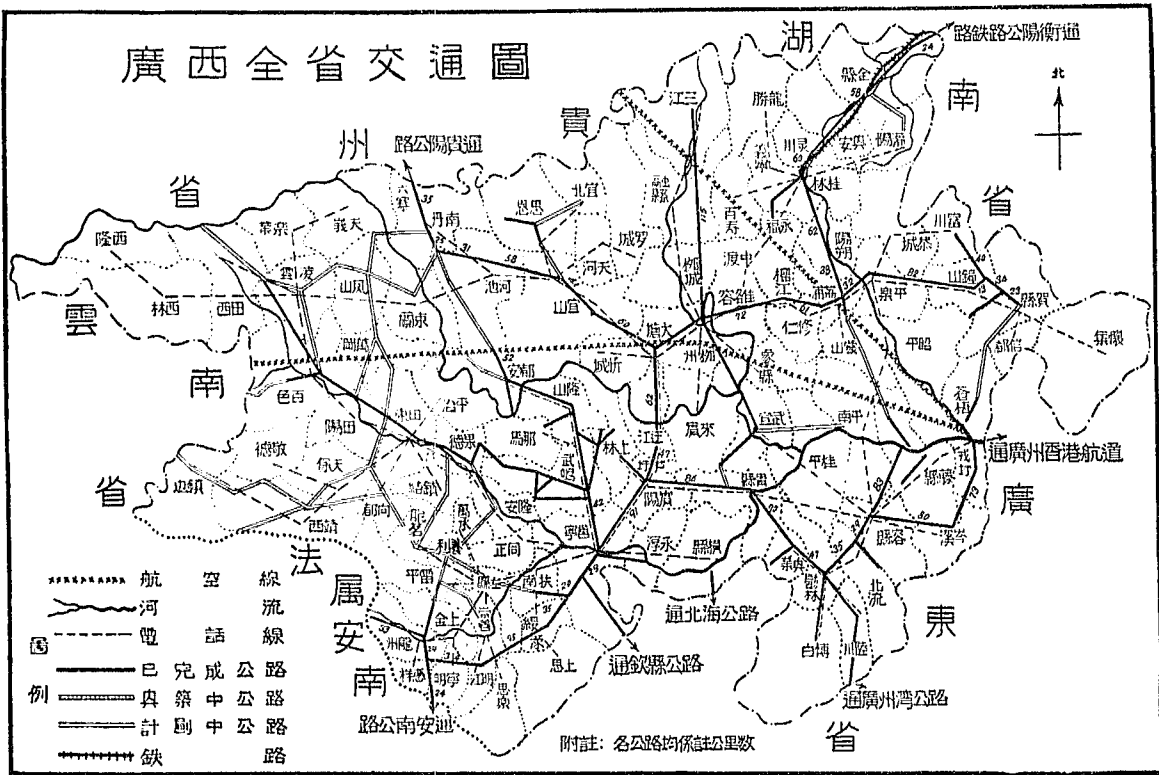


峯 奇 朔 陽



女 苗 之 林 桂

廣西全省交通圖

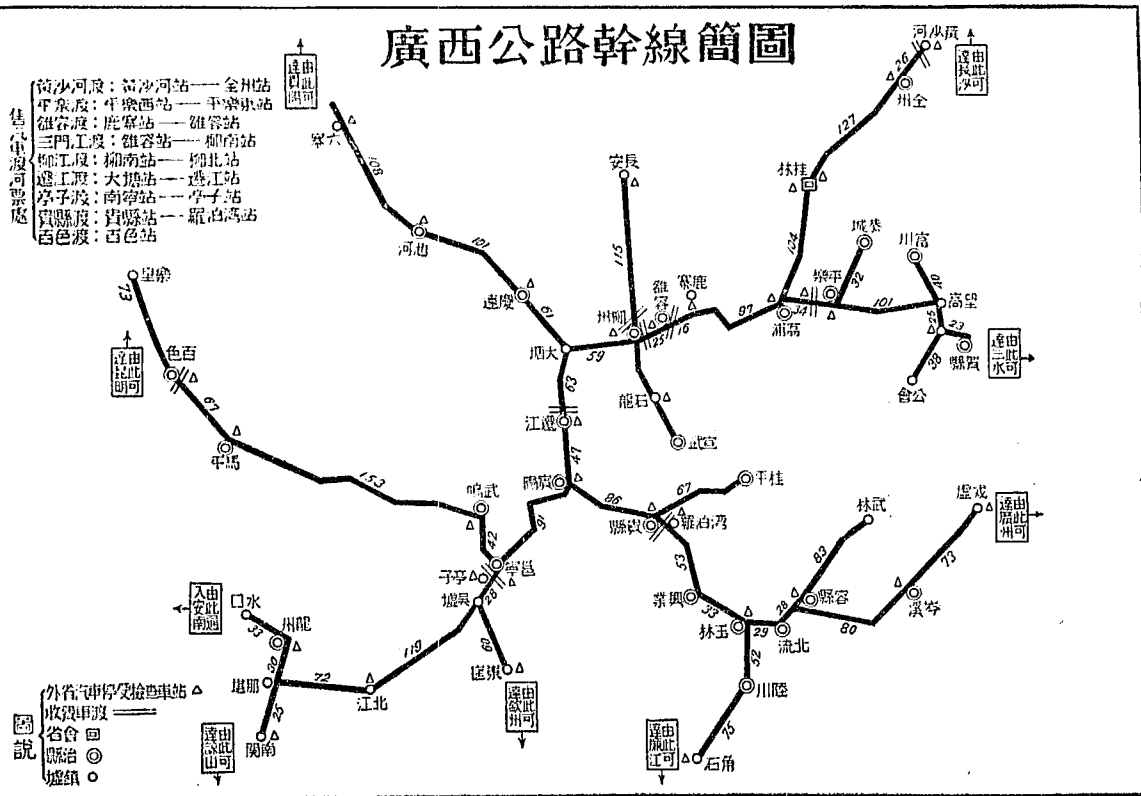


廣西公路幹線簡圖

黃沙河段：黃沙河站——全州站
 平樂段：平樂西站——平樂東站
 雜谷段：鹿寨站——雜谷站
 三門江段：雜谷站——柳南站
 柳江段：柳南站——柳北站
 遷江段：大塘站——遷江站
 亭子段：南寧站——亭子站
 賓縣段：賓縣站——羅泊灣站
 百色段：百色站

售火車渡河票處

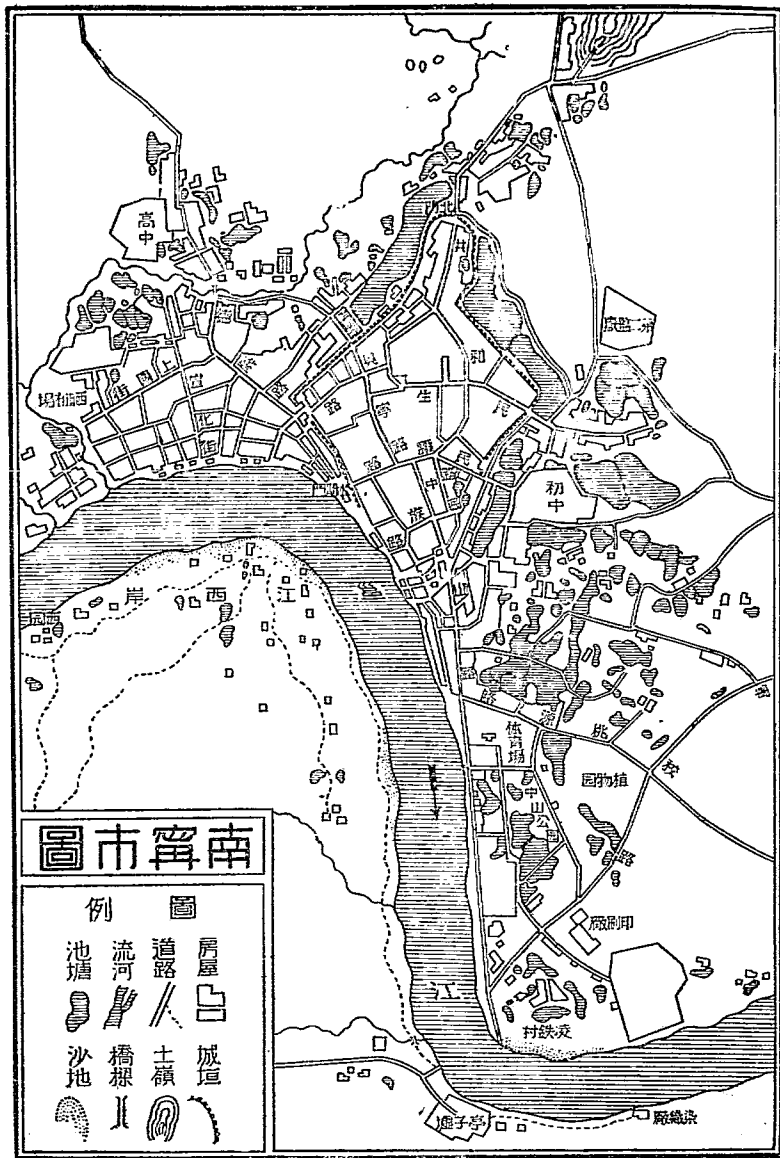
外省汽車停受檢車站
 收渡車渡
 省會
 縣治
 墟鎮



桂林城市圖

- | | | | |
|----|----|----|----|
| 例 | 圖 | 房屋 | 土嶺 |
| 城垣 | 河流 | 道路 | 石山 |
| 池塘 | 橋樑 | 沙地 | 亭塔 |
| 亭塔 | | | |





廣西銀行

香港分行

行址：皇后大道中第十號

資本額定二千萬元

〔總行〕

廣西桂林

〔分行處〕

南寧 梧州 柳州 鬱林 龍州 八步 平樂 白色 容縣 潯州
全縣 貴縣 懷集 長安 慶遠 荔浦 賓陽 平馬 都安 欽處
靖西 大烏 鹿寨 三江 橫縣 恭城 白博 上思

〔通匯處〕

廣西省內各縣市鄉國內外各通商大埠

〔業務〕

各種存款放款票據貼現及一切銀行業務進出口押匯各種匯兌

〔電話〕

問事處：三零一壹三 營業課：三零一壹四
經理室：三零一壹二

〔電報〕

有線無線中外各局均二三零六

▲南洋廣西僑胞注意

本行在香港成立有年，信用素孚，廣西省內各處，無不通匯。比聞各僑胞匯款回桂，輾轉駁匯，時日既久，匯水更貴，蝕虧不少。此後匯款，請於當地買匯票，或將款逕行寄本行，當能以最相宜匯價，照掛牌價加拾一元正，用最快捷方法代匯回桂，以盡服務社會天職。幸祈留意！

地址：香港皇后大道中第十號 電報掛號：二三零六號

副經理 張兆棠 黃熾昌 啟

廣西省經濟概況

(國立中央研究院
社會研究所叢刊)

千家駒等編 一册 定價一元三角

本書根據著者實地調查所得，並參酌原有統計資料及有關廣西經濟建設之案卷編纂而成。書凡五章，第一章略述廣西一般經濟狀況，次四章分述該省農業工業金融及其對外貿易，舉凡農業之租佃借貸等制，酒精、硫酸、土布、紗紙等重要工業以及貨幣概況銀錢業近狀等，俱有詳盡之記述。

廣西省農村調查

(行政院農村復
興委員會叢書)

一册 定價一元五角

本書以實地調查方法，作挨戶調查者凡五縣，二十二村，九百八十三戶，分八編敘述，首為自然環境，次敘土地分租、租佃制度、以及副業災害等，再次為借貸狀況，最後略述賦稅及政治。關於廣西農村經濟之一般情況，在此書中不難得一明晰的概念。

廣西交通問題

(廣西大學經濟
研究室研究報告)

陳暉 著 一册 定價八角

本書根據廣西省政府建設廳、航務管理局、公路管理局的材料及著者實地調查所得，對廣西的公路及航運的運輸能力，作一比較科學的估計，以明本省運輸總力量的供給情形；復據著者個人的研究，對增進本省運輸能力的交通管理及工程改善上，尤其是在戰時交通統制上，都有重要的貢獻。

廣西糧食問題

(廣西大學經濟
研究室研究報告)

張培剛 著 一册 定價一元二角

本書取材大部分根據廣西省政府最近編製之統計資料，內容共分七章，分論廣西糧食之自給程度、生產、消費、供需關係與價格、運銷機構、運輸成本、糧食問題及其解決途徑等項。一方面對於糧食運銷機構與運銷成本等方面試用新的方法予以探討；一方面對於廣西糧食之生產消費與運銷等數字均予以較科學的估計，冀作施政者之參考。且因本書始成於戰時，故對於戰時糧食問題特為注重，並分別提出較合理的解決方法。

商務印書館出版

字典辭書

- 辭源** 正編 續編 合訂本 陸爾奎 六元五角
 丁種 續編 二冊 五元
 正編 二冊 五元
 續編 三冊 七元五角
- 辭源丁種普及本** 全編 三冊 七元五角
- 中山大辭典** 長編 王雲五總編 五元
- 王雲五大辭典** 王雲五著 三冊 一元
 增訂 王雲五小辭典 王雲五著 袖珍米紙本 一元
 訂 王雲五小辭典 五著 紙面 七角 布面 二元四角
 增訂 王雲五小字彙 王雲五著 普通本 三角
 訂 王雲五小字彙 二種索引本 六角
- 學生字典** 陸爾奎等編 布面 一元 紙面 六角
- 實用學生字典** 陸爾奎等編 四角
- 康熙字典附考證及四角號碼索引** 二元五角
- 縮本新字典** 陸爾奎等編 布面 二元三角 紙面 八角
- 教育部國語常用字彙** 教育部國語統編 布面 八角
 公布音 一籌備委員會編 紙面 六角
 依新標 國音學生字彙 方毅等編 布面 三角
 準訂正 國音學生字彙 莊適編 紙面 三角
- 國文成語辭典** 莊適編 二元五角
- 國語辭典** 中國大辭典編纂處編 第一冊 三元
- 國音平聲對照國語辭典** 周銘三編 五角
- 標準國語大辭典** 國語教育促進會編 一元八角
- 國音標準白話詞典** 方資現編 九角
- 國音學生詞典** 唐昌言等編 二元五角
- 白話註學生詞典** 馬澗編 七角
- 平民字典** 陳鶴琴編 四角
- 語體文應用字彙** 唐敬果編 四角
- 新文化辭書** 唐敬果編 四角
- 英漢對照百科名彙** 王雲五主編 二元五角

- 哲學辭典** (縮本) 樊炳清編 三元
- 法相辭典** 朱希焯編 四冊 十元
- 英漢經濟辭典** 何士芳編 一元七角
- 法律大辭書** 鄭競毅等編 三冊 十元
- 教育大辭書** (縮本) 朱經農等編 五元
- 小學自然科詞書** 杜亞泉等編 二元五角
- 算學辭典** 段育華等編 五元
- 地質礦物學大辭典** (縮本) 杜其堡編 四元
- 動物學大辭典** (縮本) 杜亞泉等編 七元
- 植物學大辭典** (縮本) 杜亞泉等編 四元
- 植物名實圖考長編** (縮本) 清吳其濬撰 二冊 八元
- 中國醫學大辭典** 謝觀編 二冊 十二元
- 世界各國新藥集** (縮本) 顧壽白編 三元五角
- 拉德法英美日藥物名彙** 華鴻編 八角
- 實用商業辭典** 陳稼軒等編 三元
- 會計名詞匯譯** 潘序倫等編 一元八角
- 中國古今地名大辭典** 戚勵齋等編 八元
- 中國人名大辭典** 方毅等編 八元 索引 四角
- 現代外國人名辭典** 唐敬果等編 四元
- 普通心理學名詞** 一元二角
- 天文學名詞** 一元二角
- 氣象學名詞** 九角
- 物理學名詞** 三角
- 礦物學名詞** 一元三角
- 發生學名詞** 一元
- 精神病理學名詞** 一元八角
- 細菌免疫學名詞** 一元八角

教育部
公訂
布詞
館訂

各科
名詞
編譯

國立
編譯
館訂

「報彙書圖」見詳載備及不種多典字語國外有尙

目錄

再版自序.....一

第一章 概說.....一

沿革.....一 地勢.....二 氣候.....二 人口.....三

第二章 區域.....五

第三章 山水.....一〇

第四章 名勝古蹟.....一三

桂林.....一三 全縣.....一八 興安.....一八 靈川.....一九 百壽.....二〇

陽朔.....二〇 賀縣.....二二 平樂.....二二 荔浦.....二三 蒼梧.....二四

懷集.....二四 容縣.....二五 北流.....二六 博白.....二七 鬱林.....二八

興業.....二九 貴縣.....二九 桂平.....三一 義寧.....三三 信都.....三四

融縣.....三四 宜山.....三四 河池.....三五 柳江.....三六 武鳴.....三七

上林.....三七 賓陽.....三八 邕寧.....三八 天保.....四〇 靖西.....四〇

百色……………四一 龍津……………四一

第五章 交通……………四四

桂省之交通器具……………四四 公路……………四六 航路……………六八 航空……………一一〇

鐵路……………一一一 電報……………一一一 電話……………一二二 郵政……………一一六

第六章 遊程……………一一七

第七章 食宿娛樂……………一二一

第八章 特產……………一四三

第九章 金融……………一四七

金融機關……………一四七 幣制……………一四八

第十章 廣西社會之特徵及現狀……………一五〇

生活……………一五〇 娛樂……………一五二 宗教及風俗……………一五三 衛生……………一五三

集會……………一五四

再版自序

本書初版本輯於華南敵氛囂張之時，大部份圖表於二十七年九月十七日敵機狂炸梧州時被燬，迨後勉強撫於殘餘，淺書問世，則吾國南疆重鎮之廣州已告淪陷，桂省對外交通命脈西江阻斷，情形大變。書中所述，亦多明日黃花之感。

茲者局面漸趨安定，經政府當局淬礪苦幹，桂省對外交通，非僅不因西江梗塞而蒙受影響，車、人力之積極使用，運載數量，反較昔日增出數倍，此實抗戰時期中之可喜現象。

因運輸發達，往來旅客頻繁之故，桂省各大埠間酒旅業之設立，彷彿雨後春筍。淪陷區同胞之西移，機關學校之搬入，市况亦顯有進步，如桂林、柳州等地，與戰前比較，幾令人生不識廬山真面目之感。

再版本中交通、食宿二章，增改最多。惟爲適應後日使用起見，如容縣至戎墟（梧州）、鬱林至廣州、鬱林至博白、南寧至欽州之公路，雖以軍事關係全段破壞無餘，梧州至三水、廣州、香港之航

輪，雖以西江封閉而停止行駛，本書仍保留如舊。因編者深信，抗戰勝利可期，不久之後，國人仍可循上項道路行走也。

關於教育，實業機關之調查，因戰時遷徙無定，當俟異日再行增補。其餘脫漏舛誤之處，在所難免，尚祈指正，俾於重版時增改爲幸。

承同事崔祥發、高日南二兄多所協助，代爲搜集材料，不勝感激，附此誌謝！

沈永椿二十八年八月於柳州。

廣西指南

第一章 概說

沿革

廣西古爲百粵之地，秦置桂林、象郡。漢初屬南粵國，武帝時，置蒼梧、鬱林二郡，隸交州；惟平樂以北爲零陵郡，隸荊州，故兼爲荊州、零陵郡南部。後漢因之。三時屬吳，晉爲廣州地。求嘉中，又分始安、始興、臨賀三郡置湘州。劉宋爲湘廣二州地，南齊因之。隋爲始安、蒼梧、求平、鬱林四郡。

唐分全國爲十道，廣西隸嶺南道，置桂、容、邕三管經略使，又分置嶺南西道。五代時屬楚及南漢。宋劃全國爲十五路，置廣南西路。元分全國爲十一中書行省，置湖廣行省，迨至正中，乃分置廣西行省，是爲廣西命名之始。明設十三布政司，置廣西布政司。清爲廣西省。元代以前，廣東之高、廉、瓊等

州均屬廣西，至明始改隸廣東。全州原屬湖廣，明洪武二十七年始改隸廣西。由清至今，疆域均無變更。

地勢

廣西西接雲南高原，北枕貴州高原，東臨廣東丘陵地，地勢西北高而迤東南漸低。境內多山，東北爲五嶺主幹，越城、都龐、萌渚諸嶺，均高出海面一千至一千五百公尺；西境都陽山脈高峯間有達一千五百公尺以上者，惟自武鳴而東，則降至一千公尺以上。北延苗嶺，南阻勾漏山，均高一千公尺以上。介於桂江柳江間之潞山，亦高一千公尺以上。鬱江南岸，平原最廣，灌溉較便，故人煙稠密，農產特富。西北一帶則因山嶺叢峙，交通阻滯，復乏水利，故居民稀少，荒地甚多。

氣候

廣西全境爲北回歸線劃分爲二，故北境溫和，爲溫帶氣候，南部炎熱，略呈熱帶氣候。全年溫度，

最高時華氏九十七八度，最低時北部華氏二十八九度，南部則恆在四十度以上。除鄰近湘、黔邊境各縣外，冬季均不降雪。雨水以五、六、七、八月間最多，十二月、一月、二月間最少。全年雨量約爲一千二百公厘至一千九百公厘。氣壓南低北高。南部空氣潮濕，北部則天高氣爽，完全與長江下游無異。

人口

廣西原爲苗蠻聚居之地，至秦代始有漢族遷入。後漢建武十八年（公歷四二年），馬援征交趾，道經梧、邕、龍一帶，亂平，一部官兵遂留而不去，於是漢族來者漸多。宋皇佑五年，狄青平蠻王儂智高亂，以隨征將士留戍，因而遺族繁殖，漢民大增，土著漸退處山僻。據民國二十四年廣西統計局調查，全省共有人口一千二百八十六萬人。（男占百分之五四·四八，女占百分之四五·五二）種族方面，有獞、獠、苗、獠、猺、獠、獠、獠七種。漢族而外，以獞、獠爲最多，人數約十萬，分佈於左右二江流域柳江、桂江、鬱江之一部份及西北、西南等縣，其中大部已與漢人同化。獠族次之，人數約五萬，分佈於東北及西北等縣，其中以桂平、武宣、象縣、修仁、象山、平南之間爲最多。苗族又次之，人數約萬人，分佈於

西南隅。獐、狍、獾最少，合計不足萬人。

廣西人口，分佈不勻。東南密而西北疏，每方公里內，最密處有一百八十四人（如鬱林縣），最稀處祇有五人（如西林縣）。

語言方面，大河（鬱江）一帶，通用粵語，（即廣州話，俗稱白話。）柳、桂二江一帶，通用官話（近似國語。）攷其原因，因漢族入桂者，大河一帶，多係粵籍；柳江、桂江一帶，多係湘、鄂等籍。其他尚有客語及獐、獾、苗、獾等土語八九種，土語僅流行於鄉僻交通不便之地。

嶺表紀蠻

劉錫蕃著

第一冊 定價一元四角

廣西古為百越之地，民族向稱駁雜，蠻族人口佔全省人口之重要成數，祇以其所居地方交通險惡，瘴癘極多，故世人對其生活情形每多隔膜。本書係著者本其實地調查所得而編成，所記皆出於身歷目睹，非空談可比，不但為治理蠻族之典範，且足供人類民俗社會史地學者之參考。書中插圖豐富，而南蠻王孟獲一像尤為珍品。

苗荒小紀

劉介著

第一冊 定價二角五分

本書為著者親在桂省苗地調查所得之真相，舉凡苗人之氏族、居住、飲食、服飾、家庭、婚喪、言語、祭祀、物產、交通、訴訟、娛樂等，均經述及，並附攝影八幀。

商務印書館出版

第二章 區域

廣西政治機構，與別省稍異。全省劃分為十一民團指揮區，每區設民團指揮官一人（少中將階級），副指揮官一人至四人（上校階級），直隸於廣西綏靖公署。各區民團指揮官均兼任各該區行政監督，則隸屬於省政府。該項指揮官之職務有類於別省之行政督察專員，惟係武職兼任文職，其權責稍偏重於軍事耳。

各民團指揮區，統轄五縣至十六縣，茲將各區名稱及統轄各縣分列於後：

(一) 百色區 區指揮部設在百色，轄十一縣。

百色 (2) 萬岡 (4) 田東 (3) 田陽 (4) 西林 (4) 西隆 (4)

凌雲 (4) 鳳山 (4) 天峨 (5) 樂業 (4) 田西 (4)

(二) 天保區 區指揮部設在靖西，轄六縣。

靖西 (2) 天保 (3) 向都 (4) 鎮邊 (4) 鎮結 (4) 敬德 (5)

(三) 龍州區 區指揮部設在龍津，轄十二縣。

龍津(龍州)(2) 崇善(4) 雷平(4) 思樂(4) 萬承(5) 養

利(5) 龍茗(4) 左縣(5) 上金(5) 明江(5) 寧明(5)

憑祥(5)

(四) 南寧區 區指揮部設在武鳴，轄十六縣。

邕寧(南寧)(1) 橫縣(2) 武鳴(2) 上林(3) 永淳(3) 賓

陽(2) 都安(2) 扶南(4) 上思(4) 隆山(4) 隆安(4)

那馬(5) 綏淥(5) 果德(5) 同正(5) 平治(4)

(五) 慶遠區 區指揮部設在宜山，轄八縣。

宜山(慶遠)(1) 東蘭(4) 忻城(4) 河池(4) 南丹(4) 思

恩(4) 宜北(5) 天河(4)

(六) 柳州區 區指揮部設在柳江，轄九縣。

柳江（柳州）（1） 柳城（4） 融縣（3） 三江（3） 羅城（3） 中渡（5） 榴江（5） 雒容（5） 百壽（4）

（七）桂林區 區指揮部設在興安，轄十縣。

桂林（1） 全縣（1） 靈川（3） 興安（3） 陽朔（4） 龍勝（4） 灌陽（4） 永福（5） 義寧（5） 資源（4）

（八）平樂區 區指揮部設在八步（賀縣境），轄十一縣。

懷集（1） 平樂（3） 昭平（3） 賀縣（2） 荔浦（4） 富川（4） 恭城（4） 鍾山（3） 象山（4） 信都（4） 修仁（4）

（九）梧州區 區指揮部設在蒼梧，轄五縣。

蒼梧（梧州）（1） 平南（1） 藤縣（1） 容縣（2） 岑溪（3）

（十）潯州區 區指揮部設在桂平，轄六縣。

桂平（潯州）（1） 貴縣（1） 象縣（3） 來賓（4） 遷江（4） 武

宣（4）

（十一）鬱林區 區指揮部設在鬱林，轄五縣。

鬱林（1） 博白（1） 北流（1） 陸川（2） 興業（4）

（縣名下面之數字表示各該縣之等級。）

以上全省共計九十九縣，其中最要者爲蒼梧、邕寧、柳江、桂林、龍津五縣。蒼梧又稱梧州，握西江之口，爲廣西對外貿易之主要門戶。邕寧又稱南寧，在過去不久，曾爲省治，現雖遷回桂林，但以扼左右二江之勝，商業情狀並不稍替；而境內建築整齊，市政修潔，仍爲本省各大埠之冠。柳江又稱柳州，據全省交通中心，各主要公路均經該處，水路可直達蒼梧，抗戰發動後，來往旅客日多；現湘桂、黔兩鐵路正在積極建築，將來即以柳江爲交軌之處。桂林爲名勝區域，現復爲省會所在地，各項進步之速，有一日千里之勢。龍津又稱龍州，位處邊陲，在國防上占一重要地位，亦廣西往越南之孔道，惟新近建築之湘桂鐵路，係自憑祥鎮南關直出，並不經此，故龍津將來在商業上之地位，多少恐受影響。年前廣西省治未遷回桂林時，曾將五埠分列爲五大中心，計蒼梧爲商業中心區，邕寧爲

政治中心區, 柳江爲工業中心區, 桂林爲文化中心區, 龍津爲國防中心區, 於此頗可看出各該埠之性質。

商務印書館出版

英漢英漢字典

英漢 雙解	韋氏大學字典	郭秉文等編 張世鑾等編	皮面本 三十元
綜合英漢大辭典	黃士復 江 鐵等編 (合訂本) 五元	任充四編 一元八角	
精撰英漢字典			
求用作英漢模範字典	張世鑾等編 (增訂本) 三元		
雙解實用英漢字典	李登輝等編 顏惠慶等編	四元	
英華大辭典(縮本)	翁良等編	三元	
增訂英華合解辭彙	吳康等編	三元	
雙解標準英漢字典	王學文編	八元	
初中英漢字典	郁德基編	一元二角	
增廣英華字典	郁德基編	九角	
英華珍袖新字典			
合解珍袖新字典			
懷中英漢字典			
袖珍英華字典	吳治儉編 胡貽穀編	一元二角五分	
寸半小本英漢字典	張世鑾等編	六角	
標準初級英漢字典	陸學煥編	四角	
英華英文習語大全	翁良編	五角	
合解英華英文習語大全	楊士熙編	五角	
雙解標準英文成語辭典	厲志雲編	一元五角	
英漢英文成語辭典	伍光建編	一元四角	
雙解英漢成語辭林(縮本)	陳蔭明譯	一元四角	
英漢詳註略語辭典	倪嶺森編	七角	
雙解標準英文俚語辭典	翁文瀾編	七角	
華英會話文件辭典	奚若編	一元	
漢英新辭典(縮本)	李玉汝編	四元	
訂正漢英辭典	張在新編	二元	

第三章 山水

廣西屬南嶺山系，西江流域。境內主要山脈及主要河流如後：

五嶺山脈 自貴州高原南境所謂苗嶺之高原斜坡，向東展延，走於湘、桂二省界上。五嶺包括：

(一)越城嶺，在興安縣北，高一千二百公尺。(二)都龐嶺，在灌陽縣東，高一千三百公尺。(三)萌渚嶺，在富川縣邊，高一千一百公尺。(四)騎田嶺。(五)大庾嶺，則皆在湘粵贛粵之邊，高度均在一千公尺以上。越城、都龐、萌渚三嶺，爲綿互本省東北界上之主幹，其在省東北分支南下者，有大羅山（在桂林西，高九百公尺），大騫山（在修仁、桂平二縣之間，爲柳江、桂江之分水嶺，高一千公尺以上），鷄冠嶺（在荔浦縣西南，高一千公尺），海陽山（在桂林之東，興安之南，高一千二百公尺，爲湘、桂二江之分水嶺）。

鳳凰山脈 爲苗嶺南出之支脈，一曰九萬山，主峯在宜山縣南，高度一千公尺。一曰鳳凰嶺，主峯在天河縣北，高度八百公尺。

六詔山脈 爲南嶺正幹之支脈，自雲南東入廣西境。一曰三台山，在鎮邊縣東，高度一千二百公尺。一曰天保山，在天保縣西北，高度九百公尺。

都陽山脈 亦爲南嶺之支脈，起於六詔山，自雲南火燄山東北入廣西境，主峯爲都陽山（在那馬縣西，高度一千五百公尺。）金鐘山（在西隆縣西南，高度一千五百公尺。）

勾漏山脈 自安南北入本省南境，主要各山爲：（一）分茅嶺，在思樂縣東南，高度一千公尺。（二）十萬大山，在上思縣東，高度一千一百公尺。（三）九雲山，在博白縣西，高度一千公尺。（四）勾漏山，在北流縣北，高度一千三百公尺。

西江 爲本省主川，珠江主要上源；自雲南西流入本省境，又分爲若干支流。

鬱江 有左江、右江二源。右江源自雲南西洋河，經剝隘、百色至邕寧與左江會合。左江源出麗江，自靖西流入安南境，復東流入本省，經龍州至邕寧與右江會合。左右二江既合，即稱鬱江；曲折東趨，至桂平與黔江合，即稱潯江，流至蒼梧，與桂江合，入廣東境，方稱西江。其長度計百色至邕寧四七五公里；龍津至邕寧三三五公里；邕寧至桂平四七八公里；桂平至蒼梧一九六公里。

黔江 上源諸水，大都皆由貴州而來，故稱黔江，其源有三：（一）雲南南盤江，流經黔，桂邊上至凌雲與北盤江合。（二）雲南北盤江，流經貴州西南境，至凌雲與南盤江合爲一流，是稱盤江，因水色紅濁，俗又稱紅水河，亦名都宜江。（三）刁江，源出南丹北，至隆山縣北，與盤江合，始稱黔江，至象縣南而柳江來會。

柳江 有東西二源，皆出貴州獨山縣東之九層山。東源上游稱都江，溶江，下游稱融江；西源上游曰打狗河，下游曰龍江；兩源自北而南，會於柳城，乃名柳江。合流至桂平縣，與西來之鬱江合。其長度，自都安經忻城、來賓、象縣、武宣至桂平三四〇公里，自柳城經柳江至象縣、石龍二二二公里。

桂江 亦名撫河，又稱灘水，源出靈川縣之海陽江。海陽江東北流，至興安縣城之東北，分爲湘江、桂江二支。桂江由興安西東流，繞靈川、桂林；折而東流，經平樂、昭平，以至蒼梧，洩於西江。其長度自興安至蒼梧計共四五八公里。

第四章 名勝古蹟

廣西境內多奇山怪岩，以言名勝，頗有舉不勝舉之慨。古蹟方面，可考者亦有不少。惟吾國文人，好弄筆墨，如毫無名勝可言之處，亦必湊成八景十景，以爲誇張。一草一木，亦必穿鑿附會，硬作前人遺蹟，殊無謂也！茲參考方志及編者遊覽所得，作成較嚴格之選擇，分述於后，遊者未能一一親歷，可擇其最著名者觀之。

桂林

七星山 在桂林東門外三里。七峯分列，宛如北斗；有岩曰七星岩，岩內石乳凝結，成種種動植物形狀，洞甚廣深，長約數里。遊者須穿布底鞋，因洞內路滑難行，失足堪慮，最好自攜備手電筒，以照視洞內石乳形狀。洞口有售火把導觀之人，每火把約國幣四角。遊客納資後，彼即執炬前行，且行且說，如數家珍。行約三十分鐘，始出另一洞口，重見天日。出口處曰曾公岩，岩上有小橋橫架，溪流潺潺，風景幽絕。

月牙山 在七星山側，以石室半懸，狀如新月故名。山顛一峯，端直峭拔，狀如劍，故又名劍山。山間有寺，可供憑眺。寺僧可爲遊客備素食，以豆腐味最美。

龍隱岩 在月牙山下，小東江繞岩而過，水漲時洞爲水淹，不能入遊。洞頂石跡如龍形，故名龍隱。洞外有平蠻紀功碑，紀狄青等三將平蠻事。

元祐黨籍碑 宋時蔡京秉政，誣蘇東坡等爲奸罔，遂親書元祐黨籍碑，分刻各處，以示與天下共棄之意。後彗星出現，徽宗下詔毀碑，至今各處無有存者，惟廣西尙存有二塊：一在融縣真仙岩，一在桂林龍隱岩。碑高五尺四寸八分，寬四尺二寸，碑面爲山流沖洗，字跡已難辯認。

棲霞寺 在七星岩入口處，唐時所建，元改全真觀，屢毀，後重修。桂林梵宇之樓閣，以此爲最盛。

伏波山 在桂林伏波門外，突起千尺，下臨清流。上有祠祀漢伏波將軍馬援，下有還珠洞。相傳昔有漁人得龍珠於其中，恐觸龍怒而還之，故得名。洞內有石懸空如柱，下垂去地祇一線，昔傳有神人揭諦者，試劍於此，故裂一縫，俗呼試劍石。

象鼻山 在文昌門外，下臨灘水。形如大象吸水，故名象鼻山，亦稱灘山，頂有光塔，可駐百人，下

瞰桂林，全城在望。山脚靠灘，水處有洞，曰水月洞，洞石爲水沖洗，晶瑩如玉。

南溪山 在桂林南門外五里，昔有白龍寺，今廢。山後有劉仙岩，相傳爲邑人劉仲遠學道處。岩壁刻有「太空子隱居處」，爲宋李師中手筆。山下有溪，經山麓迤東，瀦而爲池，曰白龍池，水清澈。山側有橋，曰將軍橋，山光倒影，風景如畫。

獨秀峯 又名紫金山，平地一峯，矗立城內皇城中，登頂凡三百六十級，頗險拔。自頂下眺，遠山近水，歷歷在眼。山麓有池，曰月牙池，有岩，曰讀書岩，爲昔顏延之讀書處，名人題字，觸眼皆是。

中山公園 在皇城內，廣西省政府之背，園內亭台頗勝，獨秀峯卽在其中。

靖江王府 俗稱皇城，有正陽、東華、西華三門。元時以順帝潛邸建萬壽殿，明洪武三年以賜靖江王爲藩邸，清改貢院，現爲廣西省政府所在地。

木龍洞 洞在東北，就日門外，明天啓間，督學曹學佺製二木龍，懸於洞頂，因以得名。洞旁有蝦蟆石，頗高聳。

虞山，又名舜山，距城北約里許，上有舜廟及唐人碑刻。傳謂虞舜南巡，崩於蒼梧之野，其實桂林置郡，始於秦，並非帝舜遊蹤所及。山倚灘水，下有洞，曰韶音，洞石純青，深十三丈有奇。

疊綵山 原稱桂山，亦名風洞山。三峯連互，岩石疊切，有如屏風。山麓有寺曰壽聖寺，爲明瞿忠宣、張忠烈二公成仁之處。山後有北牖洞，人立其中，清風自來，爲避暑勝地。

堯山 隔江與舜山相望，入冬山巔積雪，桂林諸山皆石質，惟此山獨爲土質。附近有王墳，爲明時靖江諸王陵寢。

隱山 原名盤龍崗，在麗澤門外里許，山有洞六：（一）朝陽，（二）夕陽，（三）南華，（四）北牖，（五）嘉蓮，（六）白雀。朝陽洞內祀老君，故又稱老君洞。

穿山 在城東五里，下爲彈子江與灘水合流處。山巔有穴如輪月掛空，題曰「空明」。

鬪雞山 與穿山隔江而峙，狀如雞之振翼相鬪，故名。

花橋 在東門外里許，橋用巨石砌成，橫跨彈子江上。遠望風景頗勝。橋之東端有芙蓉石，上鑿「芙蓉萬仞」四字，頗清奇。

榕湖 在城內西南隅，湖頗廣闊，年來自市政當局築有環湖路並廣植樹木後，沿湖旁別墅漸多。

紅玉墓 紅玉爲清巡撫陳文簡妾，質慧貌美，工詩善畫，年十九而逝，葬於普陀山側，墓上有塔，春秋佳日，閨秀常結伴往弔。

良豐花園 又名雁山別墅，在桂林南門外五十里許之良豐圩。園廣七八里，雁山矗立其前，相思江纒繞園內，江旁有紅豆樹一株，高五六丈，三四年始一結子，爲國內稀有之種。園原爲岑西林（雲階）退休之所，後捐歸公，現闢爲學校區域。

老人峯 又名老人山，在城內東北隅，遠望如老人匍立，故名。山倚水扼城，形勢險要。

蔣翊武紀念碑 碑在麗澤門口，係民國十年孫中山先生任大元帥督師桂林時所建。蔣爲遭縣人，辛亥革命時，任武昌防禦使，守危城，功成辭退。癸丑討袁，將有事至桂，過全州時，爲袁黨所得，遂被害於麗澤門口。今建碑處。

諸葛亭 俗名孔明台，爲明都指揮耿良所建，台在城北寶積山上，據地最高，登臨可眺全城景

色。

全縣

柳山 在縣北二里，俗稱北山，宋刺史柳開築室讀書於此，因名。後復爲清湘書院，近已荒淪。

湘山寺 俗稱壽佛寺，在城西二里許，寺在湘山之側，故名。山頂有飛來石，稍下有明妙塔，爲寂

照大師圓寂之處。

飛鸞橋 橋跨洪岩渡，建於宋，長數丈。倚山臨水，山壁如削，水波似鏡，當桂林往衡陽之要道，汽

車馳行橋上，頗有心曠神怡之感。

礮岩 又名漱玉岩，在城北十五里。深數百丈，飛泉上噴，曲水下瀝，有石田、石米等勝，皆極形似。

旁有小洞，秉燭可入，漸入漸高敞。

興安

乳洞岩 在城西南十里許。岩有三洞，上中下彼此相通，有泉凝碧，自洞中沿石壁流出，窈然深

黑。諸洞幽奇各擅，夏涼冬溫。

龍蟠山 在城東十五里，原名盤龍山，唐天寶六年，勅爲龍山。有石洞，洞中橫貫一溪。相傳溪中產一種異魚，曰鮒，四足有角，惟今已無有。

貓兒山 在縣西百里，峯頂高出雲表，爲附近各縣諸山之冠，天氣晴朗時，可南望桂林，北望全州。山上有靈峯寺，極頂有三仙石，可觀日出沒奇景。

孔明台 在縣西北十里；古名鹿城，上有城垣兩層。相傳武侯征孟獲時，曾於此立營。山上有古樹三株，俗以爲鐵樹，人多不敢伐之。

靈渠 又名秦鑿渠，爲國內最古運河之一。湘、灑二水，均源出興安、靈川兩縣交界處之海陽山，而至此分流。秦始皇時，史祿於興安城外三四里許建分水台及堤壩，以溝通湘、灑二水。堤壩歷代均有增修，工程頗大，可通小民船。

靈川

景風閣 在城東一里許，大象山陰，枕山面流，翼以軒檻，古樹參天，碧潭印月，爲縣城第一名勝。

西峯山 距城三里許。後峯高聳，左右二峯分峙，山腹平坦，形如交椅，中建威靈顯震廟及壽佛

殿。有石似龍，長十餘丈，從山腰盤旋至殿後，塔鎮其上。殿之東南數十步，有「潮泉」，方廣二尺，與廟中池通，每日三漲三落，漲時寺池爲滿，落則隨消。

百壽

百壽岩 在城附近，昔名夫子岩，宋紹定間，知縣史渭，於岩上刻大壽字，中藏小壽字百，眞、草、篆、隸俱備，以此縣名百壽。岩內有石乳滴成觀音大士像。

陽朔

舊有「桂林山水甲天下，陽朔山水甲桂林」之語，陽朔風景之秀麗，可以想見。陽朔諸山，挺拔清奇，水流澄碧，凡泛舟乘車往來其間者，幾有目不暇接之勢。故赴桂遊覽者，先看桂林山水，再看陽朔山水，便覺一步勝似一步；若先看陽朔，再觀桂林，便覺桂林山水，平淡無奇矣！茲將陽朔諸山之最著名者列後。

鑑山 今名壽陽山，在縣西南約三百步。山麓有鑑山寺，今改爲樓，可以登臨。陽朔八景所謂「鑑寺僧鐘」者也。山中有石刻頗多，灘水奔流其下，山水相映，一片碧色。

東嶺 在縣城隔河東岸，每當朝日初昇，輝映嶺上草木，光怪陸離，燦若文錦。

陽朔山 一名解元峯，俗稱羊角山；在縣北之廖家崖左，三峯並立，差小者是。

白鶴山 在縣南二里，山面敞開，如鳥展翼。相傳舊有白鶴翔集，故名。山右有來鶴洞，平入不深，有名人題詠頗多。

晒石山 在縣東北三十六里，與平圩左。濱江特立，形如染房晒石，峯巒疊走，橫鎖桂江。山麓有八角亭及北帝廟。仰瞻則古木濃蔭，俯瞰則榕潭水漉，洵稱佳境。

古鑑山 在縣南二十里。頂有竅，大如瓶。旁極光滑，臨之有暖氣上蒸；以石擲下，聲經時不止。山半有石坡，小孔無數，宛如篩形。孔中聲響如雷鳴數次，水即自孔湧出，日凡三四次，清濁不一，如瀑布飛流，俗名「犀牛出水」。

畫山 在縣東北五十里，九頂屹立，聳峙江干。丹崖翠壁，遠望如繪。壁上石色，彷彿九馬，起伏奔騰，維妙維肖。

金峯山 在縣西約三十里，高百餘丈，橫四里許。諸峯環峙，中有金山院、仙人泉。昔時僧人通竹

汲水以飲。亂離時，鄉人設砦其中，爲避難之所，有小桃源之稱。

基隆山 在縣西七十里，高三四百丈，勢甚巍峨，山脈連引，延綿數百里。北接龍勝之丁嶺，西連桂林之石門塘；山頂極寒，六月可着棉。

賀縣

浮山 又名玉印山，在城東五里，位於臨、賀二江會合處，高約十丈，四面環水。山上有陳王祠、浮山寺。民七邑人李某築小滄浪亭於其下，可爲遊釣之所。

公園 在北門外半里，園內陳銅鐘一，志載爲南漢大寶四年鑄造，爲乾享寺之故物。

瑞雲山 在縣西十里，昔名幽山。唐李邵爲守，更名丹甌；宋守鄧壁，又更名瑞雲。山勢頗高，山巔時爲雲氣浮掩。上有沸水寺，寺前有瀑布泉，頗清涼。

溫泉 在縣北九十里，四周繞石欄，供修竹，可以沐浴。

平樂

昭山 在縣城西岸，位桂、茶二江合流處，巨石屹立水中，形如印，因又名印山。令公廟在其麓，前

爲楊柳洲。上有點翠亭，今已傾圮。

朱將軍墓 相傳明末鎮西將軍朱昱如守平樂時，城陷，單騎而還，盡殺其妻妾而自刎，部將蕭伯雄冒死收骸，葬於北門得月西岡。

感應泉 在北門外，相傳宋鄒浩因直諫忤旨，謫居昭州，泉遂湧出，其味甘；後召還，其泉忽涸。現泉旁有石碑，紀此事頗詳。

火燄山 在城西十里荔江岸。以山峯尖聳，夕陽返照，有似火燄而名。又名華蓋山，高萬仞，秀色飛空，遠映城市。山之頂，碧雲恆覆，朝暮卷舒，變化萬狀。山濛則雨，山開則霽，亦勝境也。

鳳凰山 山勢如飛鳳，城垣跨築其上。昔有梅公亭、太和宮諸勝，近皆圮，民十闢爲公園，重建諸勝，并增建圖書館、球場等，早晚遊人頗衆。

溫泉 在馬江里魚口村。泉自山下出，四時常溫。面積約八方尺。水含硫磺質，溫度常在華氏一百二十度以上。

荔浦

桂山 在縣東十二里之桂山南村。有洞曰天豪，峭壁中懸紅梯以上。洞內有石筍、蓮塔諸勝。進數層有門曰天門，再進有石橋、鎮武殿等。

蒼梧（梧州）

北山 原名茶山，因在縣北，故名北山。現闢爲中山公園，山頂建中山紀念堂，頗壯麗。山後爲自來水廠及縣立苗圃，有幽徑通冰泉山館，風景頗佳。

廣西大學 在對河蝴蝶山麓，佔地甚廣，校內建築宏偉，外客入內，除課室宿舍外，可以自由遊覽。

河濱公園 在對河三角咀白鶴岡上，居撫大兩河匯流處。大河水濁，撫河水清。登園一望，瞭然在目。此即梧州別名「鴛江」之所自來。園內有屋，原爲英領事館，現收回作植物研究所用。

懷集

燕岩 在縣西八十里許，山不甚高，下有岩，岩內多燕，故名。中通一溪，長約里許。內多石乳，結成人馬各像，肖甚。石壁有古木二字，亦皆出自天然。炎夏時遊人每泛舟岩中避暑。

容縣

大容山 在縣西北二十五里，山高五百餘丈，周圍千餘里。北流、興業、鬱林、桂平諸縣分據其下。以其廣闊無所不容，因名「大容」。盛夏有霧，山中水源分九十九澗，山形面面相似，頗易迷道。絕頂有巨石三片，各長數丈，形如川字，俗呼「大三片」；東下數十步，復有三石，高大不及，俗呼「小三片」。另有靈液、石鐘、玉臼、蛟門諸勝，山陽有碁真觀，可以息足。

都嶠山 在縣南二十里，俗稱南山。山高三百餘丈，周圍一百八十里。有雲蓋、中峯、馬鞍、八疊、兜子、仙人、香爐、丹竈八峯，相傳葛洪仙翁鍊丹勾漏山時，常往來棲息於此，道家稱爲二十洞天。遊者竟日不能窮勝。

真武閣 在縣東一里許，一名經略台，爲唐經略使山次元所建，面臨容江。中有四柱，皆不落地，構造頗爲精巧。

楊山 在縣東十五里。山麓有井曰楊妃井。相傳楊太真故里在辛圩里羊皮村，其地昔名凌雲里，太真曾洒淚於竹成斑，故竹稱凌雲斑竹，爲容縣八景之一。惟井久已湮塞，土人爲立楊妃廟，藉存

勝蹟。

北流

勾漏山 在縣東北十里，週迴三十里，名玉闕寶圭之天。石峯千百，皆矗立特起。其岩穴勾曲穿漏，故名勾漏。相傳葛洪嘗求爲勾漏令，修鍊於此，道書稱爲二十二洞天。山有十洞：(一)靈寶，(二)寶圭，(三)白沙，(四)韜真，(五)玉虛，(六)巫山，(七)玉田，(八)普照，(九)獨秀，(十)金龜。中以靈寶、寶圭兩洞最勝。洞內石乳結成動物形狀，導遊者可以一一指出。足可媲美桂林諸山。

會仙岩 在縣東二十里，岩頂有瀑布飛瀉，有廳當其下。瀑布自簷下瀉，四時如雨，清敞宜夏。岩中拱有佛像。

銅石山 在會仙岩西，層巒聳翠，石皆紫色。大小二山，遠望如一。大者高數百丈，山頂寬平，上有靈池。唐初建銅州，是以此山名之，乃縣城下流之砥柱也。

景蘇樓 在南門外，下臨圭江。昔蘇東坡由海南返，曾乘筏經此小留。邑人追慕先賢，遂就其址建景蘇樓，樓內有碑刻東坡艤筏圖。倚樓眺望，山光水色如畫。樓之附近，現已闢爲公園，遊人甚多。

鬼門關 在縣西十五里。界於鬱、北二縣之間，雙峰對峙，中成關門。漢伏波將軍馬援征交趾，經此勒石，殘碣巍然尙存。昔時趨交趾，皆經此關。關南多瘴癘，去者罕有生還，故諺云：「鬼門關，十八去，九不還。」唐、宋詩人遷謫瘴荒，經此而死者，踵相接也。今縣屬人煙稠密，瘴癘早絕，明洪武間，改名桂門關，宣德中，復改爲天門關，但俗仍多以鬼門關呼之。

博白

綠珠井 在縣西北四十里西鄉平山堡綠蘿嶺下，晉梁氏女綠珠生於其地，相傳飲此井水，生女必美。綠珠嫁石崇爲妾，後被劫墜樓死，後人美之。清康熙四十八年，知縣程鑣爲建綠珠祠於井側，俗呼綠珠廟。但志謂今井非舊井，舊井早經湮塞云。

花園山 在縣西十里浪平堡雙角山下柯木桶。相傳晉石崇爲採訪使時，曾築館於此，並娶綠珠居之云。

溫水池 在縣東南三十里三瑾堡洞陵山中。深數尺，廣丈餘。泉湧熱如沸湯，下流數十步外，煖燠可浴。百步內煙霧薰蒸，有硫磺氣。山下有石室，室中常出石脂，形色秀潤。室前有洞，泉水自中出，清

涼襲人。產石蓮如木耳，味與葛仙米相似。溫泉經冬愈熱，洞泉則入夏愈冷。

鬱林

古萬花樓 在城北一里許之豸堂嶺北帝廟前，樓三層，均用色瓦疊砌。始建於南宋，清嘉慶初年重修，至道光二十八年改建。爲桂省古代建築物中之最精美者。

寒山 在縣東北二十五里許。山極高峻。昔趙佗夏日遣使入山採橘，旬日方還，問故，曰：「山中大寒難歸，因名寒山。」下有龍潭，潭側有廟，有飛來石，上刻「感應龍神」四字。產小竹，高不盈尺，盆栽甚佳；然移種卽枯，故惟登山者見之。

隱仙岩 在縣西北三十里，爲寒山之別幹。一名仙隱岩，一稱張道岩。岩中有石室，廣周數畝，石乳四垂，琳瑯滿目。仰視一隙當空，如日昏而見星者然。岩外瀑布橫流，石上有人腳跡，長尺許，深數寸，趾痕宛若，不生莓苔，邑人稱爲「石室仙蹤。」

鳳凰嶺 在縣東十二里。相傳有鳳凰鳴於嶺巔，故名。諸嶺艸色，經秋皆黃，惟此嶺獨青。每當商飈怒號，松濤暮捲，清空寥廓，其景不一。

白石洞 在縣東南三十里，巉岩攢列，周互十里；童山濯濯而多白石，道書稱爲第二十一洞天。石磴盤紆，中極幽邃，曲折蛇行數武外，豁見天際，清風冷然，欲絕塵表。旁有水月、天馬、鈞天、紅日、天慶、天星諸岩，并皆佳勝。

西甌池 又名西湖池，在城內西北隅之中山公園內。舊傳池有蛟龍，昔人建武郎廟其上以鎮之。今廟址已廢，惟湖旁垂柳低拂，風景頗勝。

興業

石嶷山 在縣西里許，山不甚高，矗立平陽之上。山頂有塔，可沿磴道直達。塔建於清順治時，高七級，門開八面，尖秀如錐。山下有三眼泉，泉底細沙平鋪，水噴沙轉，頗爲有趣。

葵山 在縣西十里。縣中諸山，多起於此。山廣大崢嶸，高凌霄漢。產杜鵑花甚多。上有龍池，秋冬不涸。相傳邑人蕭萬載登峯得道，故山頂建有蕭公廟。

貴縣

南山 在縣南十里，位處大河之南，山不甚高，而清秀奇絕。上有石佛、石獅、石象、石鯉、丹灶、御碑、

出米洞，飛來鐘八景。又有小松一棵，長約尺許，自石壁中生，相傳萬年如此，故俗稱萬年松。山麓有景祐寺，依山而築，工程精妙，寺僧亦溫文儒雅，可與談禪論機。

龍岩 在縣東五十里之思籠里。岩甚廣，能容千人。中有石作龍形，長數十丈，蜿蜒如生，石乳結成人物花鳥，亦極畢肖。宋淳熙間，建寶勝禪院，今圯，然岩泉勝境不減當年。

石達開故里 在北山里奇石圩之那幫村。查翼王里籍，貴縣人謂其在貴縣，桂平人謂其在桂平，縣志亦各執一說，莫知所是。近人龔雨庭，曾在貴縣境內拾獲翼王祖墓殘碑，又親訪其故居，遂斷爲貴縣人，似較可信。今翼王故居已圯，惟餘石檻數條，橫臥荒草間，供後人憑弔而已。

東湖 在縣東一里，一名雲塘，又稱大塘。湖廣數頃，產蓮藕甚著名。夏日荷花盛開，香聞十里。舊傳湖旁有蘇東坡刻石一塊，今已無之。

公園 在東湖前，內有翼王亭及翼王紀念碑，爲白崇禧氏等醜資所築。近人龔雨庭訪得之翼王祖墓碑，亦存在園內。

朱茉莉墓 在縣西北二里。茉莉爲明長史朱澄妾，美而慧，能詩。妙齡喪夫，富室欲奪其志，哀號

弗食，竟以死殉。有司憫之，勒碑爲紀其烈。

北山 在縣北二十里。又名宜貴山，有銀砂，或名銀山。瀑布千仞，上盤武宣，下連潯郡；錯綜百餘峯，延袤數百里，又呼龍山。唐貴州牧教植茶樹，土人賴之。相傳羽客、仙人多聚此山。最高處爲雞公頂，攀登甚難。

桂平

西山 在縣西五里，一名思靈山，靈水出其下，山麓有李御史祠，供唐御史李明遠像。山中有龍華寺，寺內樓閣頗勝。此山爲大河中流名勝，山上樹影蔭濃，泉壑幽趣，勝境甚多。最高峯爲觀音岩，登臨觀望，黔鬱二江，交流城下，遠則羣峯蒼翠，起伏連互。遊者須費一日，始能窮全山之勝。

金田村 在紫荆山下宣二里，自縣城往約六十里。村原爲韋昌輝故居，太平天國發難於此。失敗後韋姓遠遷，昌輝故居亦已圯敗不堪，村西二里許，尙有營寨遺跡，廣闊數十丈，卽築以防清軍者。寨邊有潭，深十餘丈，相傳當時無用兵器，多投其中。

大藤峽 在縣西北五十里，黔江繞游其下。峽界蒙山、平南、桂平、藤縣四縣之間。四山環拱，綿亙

數百里，北通羅緣、三洞、紫荆、羅運等三十六巢，岩洞以百計，尤以九層樓、仙人閣等處險要，向爲獠民出沒之所。沙灣兩岸，江流湍急，昔有大藤橫互江心，不肖者，常渡以行劫。明成化間，襄毅伯韓雍斬大藤，勦平匪黨，因改名爲「斷藤峽」。正德間，御史陳金，更名永通峽。嘉靖間，獠民復亂，流劫潯、梧，王守仁討平之。其後峽賊侯勝海等又滋事，督臣蔡經討平之。山勢險峻，爲廣西諸山之冠。

白石山 在縣南七十里。山之東爲獨秀峯，孤翠插天。西有鵝頸峯，亦奇險。麓有壽聖寺，寺前石坊巍然，入重門爲三寶殿，寺後峭壁千仞，有摩崖「白石洞天」四字，十餘里外可見。山最高處爲會仙岩，極目雲天，潯、鬱、梧等處名山，一一可指。志稱此山爲二十一洞天，徐霞客曾遊此，著有白石山遊記。

屈氏太后古墓 墓在縣西五十里厚祿里節渡村旁。濱鬱江南向，對面卽秀江塘。墓與碑均高大；碑刻「敕封巴東文孝王屈氏太后之墓」。餘字則漫滅不能認識。相傳屈氏爲明末藩王之母，偕子逃此，病故，遂葬於此。葬後種樹五株，以作標幟。故名其地爲「五條樹」。

羅叢山 在縣西南六十里，狀若覆舟，平地突起。有岩洞諸勝。月岩，志稱「羅叢岩月」，有洞三

曰碧虛，曰靈源，曰水月。碧虛洞舊名風門洞。門前累石爲樓，樓外路旁有碑，上題曰：「宋周程三夫子讀書處。」西上有岩，邑人景仰前賢，立祠祀焉。又西爲水岩，洞內深闊，除有龍潭外，又有石鐘乳所成之石佛、石磬、石獅、石鐘、石床等。月岩左有風洞，俗名「一扇風」。

獠山 獠族聚居之地，稱爲獠山。桂平亦有獠山，凡外來旅客欲一觀獠族風光者，可先至紫荊山北之橫冲村訪謁獠王李榮保氏，接洽入山手續。橫冲離桂平約一百二十華里。往者可先乘船至大湟江（三十華里），再轉換轎子直達（約九十華里）。入山並不費事，祇須自備旅行用具及稍帶土儀贈送獠王即可。

義寧

華岩 在縣西南二十里。山麓有岩，高十餘仞，岩內有石像、石床、觀音諸古跡。洞深數里，秉燭乃能入，洞前有華岩菴、呂仙樓、飲鶴亭。有泉自岩內流出，清冽無比。石壁有呂仙詩，及古人題詠甚多。春夏之交，遊侶頗盛。

浮洲塔 在縣西埒郭，有義江中浮洲上。塔建於五代唐同光間，塔前有浮洲菴，相傳有盧道子

修真於此。

信都

梵安寺 在縣南二十里。寺建甚古，寺內植鳳尾草一株，相傳爲宋宣和初年植，八百年前古物也。形狀奇特，蒼老絕倫。

融縣

真仙岩 在縣南五里。本名靈岩山，又名老君洞，中有石刻老君像。洞高二十丈，靈岩溪貫穿其中。相傳老君南遊，嘗隱居於此。宋咸平中，敕改爲真仙岩，頒太宗御書一百二十軸藏岩內。張安國摩崖大書「天下第一真仙之岩。」又有宋元祐黨籍碑及前賢石刻甚夥，岩口建有樓台，以爲遊宴之所。附近有古石塔，亦柳江上游名勝之一也。

宜山

北山 在城北一里，過江卽達。一名會仙山，上有白龍洞，洞內有石作龍狀，鱗甲宛然。相傳唐末河東陸禹臣修道於此，後尸解仙去。此山盤曲數里，中多佳勝，名人石刻亦衆。昔太平天國時，翼王回

師入川，亦曾登臨此山，與僚屬和詩數首，刻於洞壁。

南山 在縣南五里。洞軒敞如屋，中有石龍，鱗甲如真，因又名石龍隱洞。洞前有廣化寺，旁建春意菴三賢寺，祀黃庭堅、余靖、馮京、東廣化寺，又名南山寺。宋眞宗曾賜御書十六軸，藏於寺中。深林畫閣，夕陽鐘聲，風景頗佳。

香山寺 在縣西里許。奇石林立，峯嶸萬狀。明末經兵燹，昔日勝蹟多圯，然跡其石刻，尙有可考者。有梵天門、觀音閣、朝天石、燃燈門、普陀崖、菩提路、滴雲亭、噓雲岫諸勝。

黃山谷衣冠墓 宋黃山谷曾遷謫到此，設館授徒，後歿，子孫遷棺回籍，邑人因於設館處置衣冠墓一，春秋祭祀以示紀念。墓址在城西汽車站旁。

宜山 在縣北一里。附近羣山皆高大，惟此獨卑小，下臨龍江，宜於登眺，故名。唐名州曰宜州，宋名縣曰宜山，皆以此。

河池

秀水岩瀑布 在縣西南五里吳山下，高可二十丈。源泉自半山岩內飛落，形如匹練。除充全城

飲料外，又用於灌田、碾米。吳山綿長數十里，風景亦佳。

收水岩：在縣東五里，爲衆水所歸之處，深遠約三里許。岩口頗狹，每歲水泛漲，爲物所蔽塞，急不得洩，涼亭以下，盡成平湖，農田大受影響。其上一岩，頗開朗，名「旱岩」，上下相通，冬春水涸，遊人雲集，燃炬探景，由下達上，別有天地。康熙間，知州黃志璋，曾鐫「一洞天」三字於洞口。

萬人坑：在縣南六十里，距古帝河約二里許，當南北往來要道。一面倚山，路臨其上。口徑丈許，初不覺其險，人每投一石，伏而聽之，約數分鐘久，纔微聞着水聲，不知幾何尋丈也。相傳清道、咸間，人民遭兵禍死於此者甚衆。

柳江（柳州）

立魚峯：在縣城對岸汽車站旁。一名石魚山，山小而削，形如立魚，故名。中有岩洞三個，各自相通，俱玲瓏奇突。山前有潭，曰「龍潭」，水甚清冽，可以鑑人，雷水出其中。潭岸有釣魚台，可以垂釣。

柳宗元衣冠墓：唐柳子厚謫遷柳州刺史，歿於任所。遺骸厝柳州城內羅池旁，後爲子孫遷回原籍卜葬。邑人於原址封土爲衣冠墓，並設祠祭祀。祠內名人石刻甚多，最著名者爲韓愈碑記。有黃

柑樹相傳爲子厚所植。祠外現闢作柳侯公園，新建亭臺甚多，遊人頗衆。

天馬山 俗名馬鞍山，雙峯插天，中間相連，遠望如馬鞍，故名。山在立魚峯前，山下有枝文廣洞，相傳蠻王儂智高曾囚楊文廣於此。

東台山 在城東，其一崖面江，相傳有龍鬚常浮水面，故又名龍鬚崖。

武鳴

大明山 在縣東北八十里。一名博瑯山，又名莫耶山，相傳昔有仙人試劍於此，故名。山高數百丈，延袤三百餘里，高秀蒼翠，爲南寧道屬諸山之冠。山上有風穴及飛來寺諸勝。

靈犀水 在縣南五里。水自石縫瀉出，澄澈如鏡，夏月江漲，諸潦皆濁，此水獨清。日光薄射，五色晶瑩。東岸石壁有「龍津吐碧」四字，下有水亭久圯。民國二年，陸榮廷建亭北岸，爲遊人休憩之所，亭上有樓，憑欄遙矚，萬象森列，後有靈山廟，廟前有古榕，陰匝數畝，水中綺石紛錯，泉噴珠圓。雖在盛夏，亦無暑象。

上林

公梅山 在縣南三十里。清嘉慶間，邑人張鵬展太守解職歸田，建別墅於此曰「平山草堂。」山畔石壁，刻忠孝廉潔，下有流泉，與甘谷相通，四時不竭。

賓陽

龍洞 在縣西十五里。孤峯上聳，形如覆鐘，春夏積雨，每有雲橫山半，天矯若龍蜿之勝，因名龍洞，又稱白虎洞。山有三洞，一在後山近麓處，二在山腰，均建有廟宇佛殿，頗爲幽靜。

金峯 在縣東南六十里，寺脚墟旁。一峯插天，頂踵皆石，端整如屏，山腹有寺，倚石壁作佛龕，其上高昂傾欹，可蔽天雨。寺左一洞穿山背，方廣若堂，相傳爲宋探花權鳳讀書處。洞旁深坎，直達山底，下有清泉淙淙，西北有穴，出泉清冽，可以汲飲。石壁有唐寺僧某，刻石留偈，字體隱約，不可辨識。

麓山 在縣東南五十里，陳王村之旁。層巒複嶺，盤鬱而成。山半有花林聖母祠，後山上夾石中有泉奔出，自祠左下瀉，好事者甃澗引泉入祠以爲飲料。每登祠中，憑欄四望，居松山當其前，石塘寺脚諸村平疇錯繡，迤麗如畫。

崑崙山 在縣東一百二十里五塘區內，當崑崙、賓二縣交界處，公路蜿蜒山下。山勢峻險，昔設關以扼峒蠻。宋皇佑間，爲蠻王儂智高所據，狄青大破之，所謂「月夜渡崑崙」卽此處也。築關遺址，至今猶存。

青山 在縣東南二十里之向義鄉。嵯峨秀拔，昔稱青秀山，又曰泰青峯，古有三寺，頂曰白雲，腹曰萬壽，臨江曰獨孤，其側爲擲青岩，鑿有王陽明「過化之地」等字。明萬曆間，築龍象塔，俗呼青山塔，今塔已改爲中山紀念塔。塔下有寺，稱青山寺。

王文成公講學處 在縣城內共和路，今爲省立南寧女子中學校址，校內尙存有石刻陽明遺像，可供瞻仰。

中山公園 在城南二里，原爲晉興古城舊址，現闢爲公園，省立南寧圖書館亦在園內。園廣數百畝，有遊艇，有石橋，花木之盛，亭台之勝，爲桂省各地中山公園之冠。

望仙坡 在城北二里。形勢雄麗，可瞰江城，青羅二山，左右環抱。宋將狄青、余靖、孫沔等，平儂智高，營於上。後郡守陶弼，卽就其地建亭，以祀狄、余、孫三公，因名爲「三公亭」。後增祀蘇軾、王守仁、莽

吉圖三公，乃改名爲六公祠，年久祠毀。民國八年，改建鎮寧炮台。

南寧博物館 在城內共和路。館係省立，陳列分文藝、歷史、器物、教育、工商、農產、苗、獠、動物、植物、地質、礦物十部，陳列物品，共約二萬件。分門別類，皮藏甚清楚。陳列諸品中，最著者爲漢、晉、唐、宋歷代之陶器，苗、獠等族之器物，漢代之銅鼓，清將劉永福之軍旗、戰裙，清狀元龍啓瑞之手抄善本等。有考古癖者，入內觀摩整日，猶不能盡。

天保

獨秀峯 在城內東北隅。巍然獨立，勢甚峻峭。山半有八仙宮，一覽亭，下有大有亭，俱建於清乾隆時，山巔鐫「雲山」二字，側有慈雲洞，登高遠眺，村煙雲樹，皆似畫圖。

靖西

大龍潭 在縣東北七里。水自山脚噴出，蜿蜒以至潭，潭周圍奇石起伏，樹木蒼翳，亭閣軒敞，景物甚佳。旁有鵝字碑，爲王守仁手書。

大瀑布 水發源治南百里之高原，蜿蜒十餘里，忽低陷數十丈，直削如壁，傾瀉奔騰，遂成爲巨

大瀑布，遙矚有如銀漢忽落，頗爲壯觀。

濱山寺 在縣東南二里。孤峙挺秀，襟龍潭水。山上樹木葱籠，亭榭軒然。山中有洞，貫通前後，夏日清風徐來，暑氣全消。登峯瞭望，全城在目，其勝概不下桂林風洞山，爲靖西名勝之冠。

百色

石龍渡 在縣東十三里捫村圩前。四山皆土，岸邊突起一大石，寬約數丈，長百餘步，上高下低，插入水中，儼若遊龍渡江然，故俗稱「石龍渡江」。

歡喜石 在城東南南閣下江中。相傳昔有自下游來者，舟至南閣下轉灣處，望見街市，喜不自勝，致觸石沉舟，後人因呼此名，以爲炯戒。

龍津（龍州）

龍元洞 在縣西六里。一名保元宮洞，洞在山腰，前有亭，洞內高敞，建有廳堂樓閣，結構華麗，可爲宴遊之所。岩頂有洞，顏曰「天闕」，光線斜射而下。山頂建有炮台，登台可以眺矚龍津全景。春秋佳日，遊者甚衆。

中山公園 在城東岸濱江處。園址舊傳爲馬伏波將軍營壘，迄今二千餘年，遺蹟猶存。園占地甚廣，內有仙岩、虎石諸勝。惜乏資建設，不然，氣象之勝，當爲桂省各地公園之冠。

龍州鐵橋 橋橫跨龍江之上，長二百三十尺，中間無蓋，建於民國二年，爲中國工程師黃英設計，耗資甚廉，兩岸交通，賴以貫通。每當夏季，夕陽西下，納涼橋上者，絡續不絕；憑欄望江，仰首觀月，別饒清興。

仙岩 在縣東二里省立龍州中學後，小山矗立，下有石洞，深約二丈，寬可八尺，中列石桌、石凳等，以資遊息。洞口數步有石山一座，儼如屏障，石山截然爲二，宛若二石疊成者。岩內石刻甚多，有所謂「仙人掌」遺跡。岩上昔建亭曰「得月」，清末改名「可思」。

伏波城 在縣西南三十里。位於與越南分界處，城用大磚築成，寬可四五畝，相傳馬伏波征交趾，曾駐節於此。

青龍橋 在南門外龍江之濱，古名花橋。有二溪水自北而來，至此合成一流。每屆夏秋季，山洪突發，溪水疾至，居高臨下，湍流甚急，橋前有巨石，水激聲響甚洪。

三 效 率 最 高 的
修 學 工 具 本

大學中學
及一般適用

王雲五大辭典袖珍本

定價 布三元 面一元

中小學生
及一般適用

王雲五小辭典增訂本

紙面定價一元四角
袖珍米紙定價一元

中小學生
及一般適用

王雲五小字彙增訂本

普通本紙面三角
布脊硬紙面六角

商 務 印 書 館 出 版

紫霞洞 在縣東四十里。洞有二，右小左大，右洞有觀音、十八羅漢佛相，左洞有北帝真君等相。洞中石乳四懸，由山麓至洞門約三百餘級，明江之水橫經其下，洞外遠岫層巒，起伏環抱，氣象甚宏。紫雲洞 在縣西四十里之白馬山。又名無遮岩，洞廣十餘方丈，內供佛像，外構亭廊，洞口樹木陰濃，俯視山麓，淺草一碧，風景不下紫霞洞，惟較荒蕪耳。

第五章 交通

桂省之交通器具

在未述交通情形之前，茲先將桂省交通工具說明於下：

(一) 汽車 汽車分公營、商營二種，大小車均有。公營者：屬於西南公路處及廣西公路管理局經營，全省各線，均有車輛行駛，行駛有一定時間，各大站間，每日均有車對開。商營者：為一部份商人集資經營；車輛少者，為一人或數人資本，開駛無定時，多屬小車，司機等常於開車之前夕至旅館向旅客兜攬生意，有客方開，猶如野鷄汽車。資本大而車輛多者，則均設立合作社經營，各大站間設立車站，開駛亦有一定時間，幾與公路局車無異，惟行駛祇限一部份區域，有數線且與公路局車為平行線，惟不若公路局車之普遍耳。

(二) 電船 即可以搭客之輪船之俗稱。形如小型之長江輪船，載重約二三百噸，每小時速率

約十餘公里，客位分餐樓（如長江船官艙）架床（如長江船房艙）大艙（如長江船統艙）三種。除大艙須席地而睡外，餐樓、架床均有床位。船內有電燈、電扇設備，空氣亦頗流通。全省現有此種電船約四十艘，形式大同小異，裝備最佳者爲「柏林」「海龍」「海珠」等數艘。各輪均歸航業合作社經營，主要航路爲「梧邕」、「梧柳」、「梧平」、「邕龍」、「邕百」五線。「梧邕」、「梧柳」、「邕龍」三線，長年有輪通駛；「梧平」、「邕百」二線，則須於夏秋水漲時方能行駛，冬季停航。各輪開駛日期無定，大約隔日有船自各起點開出。

（三）拖渡 拖渡爲一種裝設精巧之大木船，講究者亦有電燈、風扇等設備，客位分房間、餐樓、公艙、大艙四種，與電船大致相同。行時以小火輪拖駛，速率每小時約十公里，多來往於短距離間。主要航路有梧粵、梧三（蒼梧三水）、梧貴（蒼梧貴縣）、梧柳等數線。行於本省境內者，亦歸航業合作社經營；行於省外者，則由商人自營。

（四）民船 民船最大者，多係裝貨用。梧州至桂林間，現尚有可以搭客之民船來往。大者如江

浙之夜航船，艙底裝貨，艙板搭客；小者則祇搭客，不載貨，索價較昂，亦較快捷。

(五) 轎子 在通商大埠，已不可見，惟鄉僻縣份則仍使用，式樣不一，與江浙大同小異。每小時連轎夫二名，約索價國幣一元。

(六) 人力車 祇梧州桂林二處。有其餘柳州樂羣社自置有四架，專備接送社中旅客之用。車價起碼桂幣一角，路遠略增。各處一律。

(飛機火車從略)

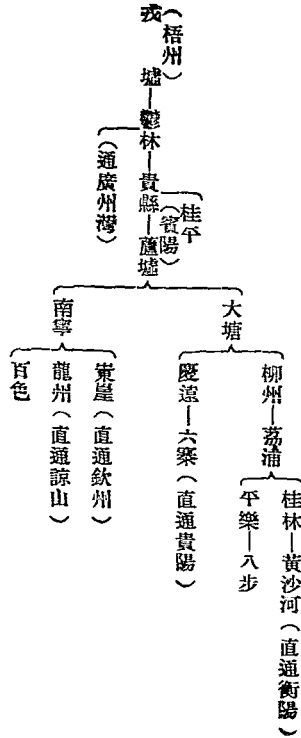
公路

桂省公路，已完成者共約一萬三千華里；其中一萬里常川有客車行駛，餘數千里，或因軍事關係，或因營業凋疲，暫不通客車。

廣西公路里程表二（以公里計）

第五章 通交	樂里	七三	一〇八	一四〇	二〇〇	二六五	二九三	三三五	四七	邕寧	二七〇	二一八	一六二	一〇三	八一	六一	大塘
	百色	三五	三二	六七	一二七	一九二	二三〇	二六二									
	田州	三二	六〇	七七	一四二	一七〇	二二二										
	平馬	三二	六〇	七七	一四二	一七〇	二二二										
	果德	六〇	一二〇	一三八	一三五												
	羅墟	六五	一二〇	一三八	一三五												
	武鳴	二八	九三	一七〇	二二二												
	懷遠	二二	八二	一四二	二〇												
	慶遠	二〇	八一	一〇一	四二												
	六寨	五二	一〇八	一六七	一八九	二〇九	二七〇										
南丹	五六	一一五	一三七	一五七													
河池	五六	五九	八二	一〇一													
德勝	五九	八二	一〇一	四二													

茲參照公路表，以戎墟（梧州）為起點，將各大站名圖示如下：



備註

- (一) 梧州之汽車站在戎墟，離梧州市約二十哩，有小火輪接駁。
- (二) 自梧州或南寧往貴陽，必須先赴柳州，不可在大塘轉車，因大塘不易購得車票。
- (三) 各站間每日均有汽車行駛。

各大站間行期如下：自梧州乘車赴桂林，需時三天，第一天宿貴縣，第二天宿柳州，第三天到桂林。自桂下梧，第一天宿柳州，第二天宿鬱林，第三天到梧州。自梧州乘車赴南寧，需時二天，第一天宿

鬱林或貴縣，第二天到南寧。自南寧往百色一天。自鬱寧往龍州一天；自龍州往安南諒山半天。自南寧往桂林二天，第一天宿柳州，第二天到桂林。自柳州往貴陽三天，第一天宿河池，第二天宿獨山，第三天到貴陽。自桂林往八步一天（中經平樂）。自桂林往衡陽一天（中經黃沙河）。茲將各線行車時間表列下：

廣西公路行車時間表

上行車

路	線	名	起	止	站	名	開	行	時	間	到	達	時	間
邕	柳	線	南寧	至		柳州	上午七時				下午四時			
邕	龍	線	南寧	至		龍州	上午七時				下午五時			
邕	龍	線	南寧	至		綏淶	上午七時				上午十時			
邕	欽	線	南寧	至		貴嶺	上午七時				上午十時			
邕	色	線	南寧	至		百色	上午七時				下午五時			
邕	色	線	南寧	至		武鳴	上午七時				上午八時半			

桂	桂 ^x	桂	桂	桂 ^x	桂	柳	柳	柳	柳	邕	邕	邕	邕 ^x	邕
黃	黃	黃	黃	柳	柳	石	長	鬱	鬱	鬱	鬱	鬱	色	色
線	線	線	線	線	線	線	線	線	線	線	線	線	線	線
桂林至潯江	桂林至興安	桂林至全縣	桂林至黃沙河	桂林至陽朔	桂林至柳州	柳州至石龍	柳州至長安	柳州至鬱林	貴縣至鬱林	南寧至貴縣	南寧至鬱林	百色至果德	南寧至羅城	
上午七時	上午六時半	上午七時	上午六時半	上午七時	上午七時	上午七時	上午七時	上午六時半	上午七時半 下午一時半	上午七時	上午七時	上午七時	上午七時	
上午八時半	上午九時	正午十二時	正午十二時	上午九時	下午四時	上午九時	上午十一時	下午七時	上午九時半 下午三時半	下午二時	下午五時	下午一時	上午九時半	

第五章 交通

龍	鬱	鬱	容	貴	梧	梧	梧	梧	柳	桂	桂	桂	桂
諒	陸	博	武	桂	貴	貴	貴	貴	平	八	八	八	八
線	線	線	線	線	線	線	線	線	線	線	線	線	線
龍州至諒山	鬱林至陸川	鬱林至博白	容縣至武林	貴縣至桂平	容縣至鬱林	戎圩至容縣	戎圩至鬱林	戎圩至貴縣	柳州至平樂	桂林至平樂	鍾山至大橋	鐘山至八步	桂林至八步
上午七時	上午七時半 下午十二時半	上午六時半	上午七時 下午一時	上午七時 下午一時	上午八時	上午七時	上午七時	上午七時	上午七時	上午七時	上午六時半	上午九時	上午七時
上午十時半	上午九時 下午二時	上午八時半	上午十時 下午四時	上午九時半 下午三時半	上午十時	下午一時	下午三時	下午五時	下午四時	上午十一時	上午七時	上午十時半	下午五時

梧	柳	桂	桂	桂	桂	桂	桂	桂 ^x	桂	桂	桂 ^x	桂	柳	柳
貴	平	八	八	八	八	黃	黃	黃	黃	黃	柳	柳	石	長
線	線	線	線	線	線	線	線	線	線	線	線	線	線	線
無	平樂至柳州	平樂至桂林	大橋至鍾山	八步至鍾山	八步至桂林	潯江至桂林	興安至桂林	全縣至桂林	黃沙河至桂林	陽朔至桂林	柳州至桂林	石龍至柳州	長安至柳州	
下	上午七時	下午一時	上午八時	下午三時半	上午七時	上午九時	上午四時半	上午七時	下午一時半	上午四時	上午七時	上午十時	上午七時	
行														
車	下午四時	下午五時	上午八時半	下午五時	下午五時	上午十時半	下午七時	正午十二時	下午七時	下午六時	下午四時	上午十二時	上午十一時	

龍	鬱	鬱	容	貴	梧	梧	梧
諒	陸	博	武	桂	貴	貴	貴
線	線	線	線	線	線	線	線
諒山至龍州	陸川至鬱林	博白至鬱林	武林至容縣	桂平至貴縣	鬱林至容縣	容縣至戎圩	鬱林至戎圩
正午十二時	上午七時半 下午十二時半	上午十時	上午七時 下午一時	上午七時 下午一時	下午一時	上午七時	上午七時
下午三時半	上午九時 下午二時	正午十二時	上午十時 下午四時	上午九時半 下午三時半	下午三時	下午一時	下午三時

備註 路線名稱上有×記號者，須先向車站詢問有無車開，其餘各線，每日均有客車行駛。

廣西公路局營業汽車搭客載貨價目表。

(附徵收商營汽車養路費及汽車渡河收費價目)

搭客

(一)大車每客十公里國幣四角五分。(即普通客車。)

(二)小車每客十公里國幣五角四分。(每車坐五客，惟此項車輛極少。)

小童年在六歲以下者免費，六歲以上十二歲以下不及市尺三尺七寸高者均准購買半票。每客攜帶六歲以下小童二位不佔據座位者准免費外，其餘無論年歲多少，均須購買半票。免費行李，無論大小車，每客均以二十公斤爲限，半票孩童則以十公斤爲限，逾限均須購買行李票。

載貨

(一)百貨每百公斤十公里國幣五角四分。(體積過大者酌加。)

(二)特貨每百公斤十公里國幣九角。

(三)逾限行李每百公斤十公里國幣五角四分。

軍運

(一)運送人員經高級軍事機關核准有案填給憑單者，每人十公里國幣二角。(每人所帶行李不得超過十五公斤。)

(二)付運軍品經高級軍事機關核准有案填給憑票者，每百公斤十公里國幣三角二分。

(三)軍運調用專車開往某地接運物品或人員，空車開行之一段，大車每八十公里津貼汽油五介倫，小車每一百公里津貼汽油五介倫。大車行駛不足四十公里，小車行駛不足五十公里，概不給予津貼。空車回頭，亦照給津貼，但本段車輛行駛本段路線者不予津貼。

上項軍運收費屬於本省部隊者適用之。

商營車養路費

- (一)大車搭客徵收票費：汽油車四成，木炭車三成。小車搭客，徵收應收票費三成。
- (二)大小車載運百貨或逾限免費行李，汽油車徵收票費三成，炭車徵收二成。
- (三)大小車載運特貨徵收應收票費四成五。

外省車養路費

(一)小車行駛每公里國幣四分五厘。

(二)一噸大車行駛每公里國幣八分五厘。(一噸以上之車照此比例增收。)

汽車渡河費

凡本省商營汽車、礦車、自用車及外省、外國之公私汽車乘搭設有汽艇拖帶之車渡過河者，均

收費如下：

(一)五人七人小車國幣六角五分。

(二)一噸車國幣一元三角。

(三)噸半車國幣一元九角五分。

(四)兩噸車國幣二元六角。

(五)兩噸半車國幣三元二角五分。

其餘車輛照噸數比例增收。雒容河、甘棠河、大溶江三處，特別折半收費。

註 旅客欲知各站間客票貨運價目，可參照本表及公路里數表計算。如柳州至桂林爲二四二公里；大車每客十公里

四角五分，總票價卽爲十元零八角九分。小車每客十公里五角四分，總票價爲十三元零七分；行李及百貨每百公斤運價與此相同；特貨每百公斤十公里九角，總運價爲二十一元七角八分。餘照此類推。

又如未領廣西車照之外省自用汽車，行駛桂林至柳州間，小車養路費每公里四分五厘，全程養路費卽爲十元零八角九分。一噸車養路費每公里八分五厘，全程卽爲二十元零五角七分，噸數逾此者照比例增收。

商車搭客及接運貨物，按公路局規定向客收費。照上表所列養路費欄之成數向路局繳納路費後，方能行駛。

柳州至貴陽

柳州至貴陽之公路，現歸交通部西南公路管理處經營。全程長六百三十公里。全程三天可達。

又第一天宿河池，第二天宿獨山，第三天到貴陽。每天均有車自柳開往，惟旅客甚爲擁擠，購票時須先往車站登記，并繳具國幣五元，取票時可在票價內扣回。（柳州至宜山另有區間車，每日下午四時售次日客票。）

茲將柳州至各站間之客票價目及逾重行李包裹運費表列後：

柳州至各站間客票及行李包裹價目表

站	名客	票	行李包裹運費（單位五公斤）
大	擔	二元九角九分	二角零七厘
歐	喇	四元零五分	二角八分四厘
里	苗	四元七角	三角二分九厘
宜	山	六元	四角二分
懷	遠	七元	四角九分
德	勝	八元一角	五角六分七厘

三	江	口	九元一角五分	六角四分一厘
河		池	十一元零五分	七角七分四厘
車		河	十二元八角	八角九分六厘
南		丹	十三元八角五分	九角七分
芒		場	十五元二角	一元零六分四厘
巴		平	十五元七角	一元零九分九厘
六		寨	十六元四角五分	一元一角五分二厘
獨		山	二十元零一角	一元四角零七厘
都		甸	二十三元二角	一元六角二分四厘
馬	場	坪	二十五元八角五分	一元八角一分
貴		陽	三十一元六角	二元二角一分二厘

備註 每客限帶行李二十公斤，逾重照右表收取。表內價目，均照國幣計算。

龍州赴河內

龍州至諒山（安南）全程七十二公里，每晨六時有公路車自龍州開往，經過同登，午後二時自諒山駛回。票價如下：

龍州——同登 國幣二元六角六分。

龍州——諒山 國幣三元二角九分。

票價來回相同。旅客自龍赴越者，必須在同登下車，辦理護照登記及行李檢查事項。自越回龍，則可在諒山搭車，（車站在諒山車爲衣街同裕旅店門口。）因在同登半途搭車，乘客擁擠，常無法購得車票。

同登至河內，（經過諒山。）每日有快車二次開行，第一次在早晨六時許，第二次在下午二時許。票價頭等越幣十元餘，二等六元餘，三等二元餘，四等約一元，常有更改。同登住宿不便，如時間可及，可當日搭車趕至河內。自河內入桂者，可乘早車至諒山下車，換乘公路車至龍，無須在諒山同登二地住宿。

河內爲安南總督駐在地，往西貢、昆明、海防、同登之火車，均在此交軌，國人自營之旅店有天然、同利，（在車站旁。）巴黎、新華等，（在東門火車橋旁。）又有中國旅行社及華僑旅運社辦理旅客接送事宜，均派有專人在車站候客，旅客抵此後，欲往上列各埠者，可託旅館及旅行社辦理購票等事。

附領取護照手續

自桂經安南赴滇省或香港者，須先至龍州廣西全邊對汛督辦公署領取護照，護照分入境、過境二種，茲分別說明其性質及費用如下：

（一）入境護照 照費國幣四元，印花費四元，證明費四元。（因公赴越有政府機關證明文件者免收證明費。）護照對本國有效期間三年。另法國領事簽字費越幣七元五角，有效期間一年，期滿須再納費重簽。此項護照，每次可在越境內居住一個月，不限次數。

(二)過境護照 照費國幣四元，印花費二元，證明費免收。護照對本國有效期間三年。另每次法國領事簽字費越幣一元，入越以一次爲限，下次重往時須再納費重簽。此項護照，每次祇可在越境內居住十五天。

此外尚有過境紙一種，紙費及印花費國幣二元，法國領事簽字費一元。每紙以入越一次不逾十五日爲限，用後即成廢紙，不能就原紙納費請法國領事重簽。

領取護照及過境紙手續，須先覓就當地擔保人，（殷實商鋪或機關高級長官。因公赴越者可備公函證明。）自備二寸半身脫帽照相四幀，填具定式表格一頁。（表式附下）往督辦署請發。督辦署審查無誤後即可照發。

家族及團體可併領一護照，藉以節省費用。（家族以父母及不逾成年之子女爲限，團體以不逾十五人爲限。）

請領出國護照事項表 第 號 年 月 日

姓名 別號

已婚或未婚

姓名譯音 性別

隨帶眷屬幾人

年歲 領照事由

永久通訊處

職業 前往何處

現在住址

籍貫 省 縣

領照人相片

保證人

姓名

備註

職業

此處貼相一張,其餘三張併交督辦署備作他處黏貼之用。

住址

鬱林至廣州灣

鬱林至廣州灣，原有公路通達，現因軍事關係，公路已全段破壞無餘。旅客往來此道者，可改乘轎子。轎價廣州灣至鬱林每乘約國幣五十元，鬱林至廣州灣約三十元，全程二百三十二公里，如中途不作休息，五日可達。每日歇宿地點如下：

自廣州灣至鬱林：

第一日宿廉江 第二日宿石角

第三日宿良田 第四日宿陸川

第五日到鬱林

自鬱林至廣州灣：

第一日宿陸川 第二日宿良田

第三日宿石角 第四日宿廉江

第五日到廣州灣

每轎乘客一人，可攜帶隨身行李十市斤，逾重則須另雇擔夫代挑，挑力每百市斤全程約國幣十五元。

該項轎子，鬱林、廣州灣二地旅館均可代雇。此路現爲來往孔道，每日行人極衆，惟旅客仍以結伴行走爲宜。

航路

廣西河流，已詳山水章內，讀者可以參閱。茲將通航之各主要航道分述於後：

(A) 梧邕航線 梧州至南寧之航線。中經江口、桂平、貴縣、橫州、南鄉、永淳各埠，全程長六七四公里，長年有電船行駛，夏秋水漲時，自梧赴邕約二三日可達，自邕下梧約一二日可達。春冬水淺，上水約五六日至十餘日，下水約三四日至七八日，該線票價如下：

梧邕餐樓客脚表

梧									
州	江								
四	口	桂							
元	元	平	貴						
五	一	二	縣	橫					
	三	元	二	縣	南				
	元	元	元	六	鄉	永			
	六	六	八	毫	二	淳			
	毫	毫	毫	三	元	三			
	十	五	元	元	五	元			
	元	元	四	毫					
	零	四	毫	五					
	四	毫	五	元					
	毫	六	元	四					
	十	七	元	毫					
	一	元	八	五					
	元	九	元	元					
	十	元	四	四					
	三	元	毫	毫					
	元	十	八	五					
	六	二	元	元					
	元	元	四	六					
		一	毫	毫					
		元	毫	元					
			元	六					
			四	毫					
			毫	元					
			元	六					
			四	毫					
			毫	元					
			元	六					
			毫	毫					
			元	元					
			四	元					
			毫	六					
			元	毫					
			四	元					
			毫	六					
			元	毫					
			四	元					
			毫	六					
			元	毫					
			四	元					
			毫	六					
			元	毫					
			四	元					
			毫	六					
			元	毫					
			四	元					
			毫	六					
			元	毫					
			四	元					
			毫	六					
			元	毫					
			四	元					
			毫	六					
			元	毫					
			四	元					
			毫	六					
			元	毫					
			四	元					
			毫	六					
			元	毫					
			四	元					
			毫	六					
			元	毫					
			四	元					
			毫	六					
			元	毫					
			四	元					
			毫	六					
			元	毫					
			四	元					
			毫	六					
			元	毫					
			四	元					
			毫	六					
			元	毫					
			四	元					
			毫	六					
			元	毫					
			四	元					
			毫	六					
			元	毫					
			四	元					
			毫	六					
			元	毫					
			四	元					
			毫	六					
			元	毫					
			四	元					
			毫	六					
			元	毫					
			四	元					
			毫	六					
			元	毫					
			四	元					
			毫	六					
			元	毫					
			四	元					
			毫	六					
			元	毫					
			四	元					
			毫	六					
			元	毫					
			四	元					
			毫	六					
			元	毫					
			四	元					
			毫	六					
			元	毫					
			四	元					
			毫	六					
			元	毫					
			四	元					
			毫	六					
			元	毫					
			四	元					
			毫	六					
			元	毫					
			四	元					
			毫	六					
			元	毫					
			四	元					
			毫	六					
			元	毫					
			四	元					
			毫	六					
			元	毫					
			四	元					
			毫	六					
			元	毫					
			四	元					
			毫	六					
			元	毫					
			四	元					
			毫	六					
			元	毫					
			四	元					
			毫	六					
			元	毫					
			四	元					
			毫	六					
			元	毫					
			四	元					
			毫	六					
			元	毫					
			四	元					
			毫	六					
			元	毫					
			四	元					
			毫	六					
			元	毫					
			四	元					
			毫	六					
			元	毫					
			四	元					
			毫	六					
			元	毫					
			四	元					
			毫	六					
			元	毫					
			四	元					
			毫	六					
			元	毫					
			四	元					
			毫	六					
			元	毫					
			四	元					
			毫	六					
			元	毫					
			四	元					
			毫	六					
			元	毫					
			四	元					
			毫	六					
			元	毫					
			四	元					
			毫	六					
			元	毫					
			四	元					
			毫	六					
			元	毫					
			四	元					
			毫	六					
			元	毫					
			四	元					
			毫	六					
			元	毫					
			四	元					
			毫	六					
			元	毫					
			四	元					
			毫	六					
			元	毫					
			四	元					
			毫	六					
			元	毫					
			四	元					
			毫	六					

邕梧登樓客脚表

梧 州	南	寧二元六毫四元二毫四元六毫七元九元四毫十元十四元
	永	淳一元六毫二元四元四毫六元八毫七元八毫十一元四毫
	南	鄉四毫二元八毫五元二毫五元八毫九元八毫
	欖	縣二元四毫四元八毫五元四毫九元四毫
	貴	縣二元四毫三元七元
	桂	平六毫四元六毫
	江	口四元
	元	

梧邕架床客脚表

梧									
州	江								
三元二毫	口	桂							
三元八毫	六	平	貴						
三元八毫五元八毫	毫二元六毫	元二	縣二	橫					
七元八毫	四元六毫	元四	元二	縣四	南				
八元二毫	五元	元四元四毫	元四毫	毫一元八毫	鄉一元四毫	永			
九元六毫	八元八毫	元八毫八元二毫	三元八毫六元二毫	四元二毫	淳二元四毫	南			
十二元	八元八毫	八元二毫	六元二毫	二元二毫	三元八毫	寧			

篋榻架床客脚表

梧 州	江 口 三 元	桂 平 四 毫 三 元 四 毫	貴 縣 一 元 八 毫 二 元 二 毫 五 元 二 毫	橫 縣 一 元 八 毫 三 元 六 毫 四 元 七 元	南 鄉 四 毫 二 元 二 毫 四 元 四 元 四 毫 七 元 四 毫	永 淳 一 元 四 毫 一 元 八 毫 三 元 六 毫 五 元 四 毫 五 元 八 毫 八 元 八 毫	南
							寧 二 元 二 毫 三 元 六 毫 四 元 五 元 八 毫 七 元 六 毫 八 元 十 元

梧邕大船客脚表

梧州	江口	桂平	貴縣	橫縣	南鄉	永淳	南寧
二元六角三分	二元二毫四分	一元四毫三分	一元八毫二分	一元六毫三分	一元二毫三分	一元二毫	
三元二毫四分	三元八角四分	三元二毫三分	二元二毫三分	一元六毫三分	一元二毫三分	一元二毫	
四元六角四分	三元八角四分	三元二毫三分	二元二毫三分	一元六毫三分	一元二毫三分	一元二毫	
六元四毫八分	四元二毫五分	四元八角四分	三元四毫五分	三元六毫三分	三元二毫三分	三元二毫	
八元	五元四毫七分	五元八角四分	四元四毫五分	三元六毫三分	三元二毫三分	三元二毫	
十元	七元四毫	六元八角四分	五元四毫	三元六毫三分	三元二毫三分	三元二毫	
元	元	元	元	元	元	元	元

柳梧架床客脚表

梧 州	江 口 三 元	桂 平 四 毫 三 元 四 毫	武 宣 一 元 五 毫 一 元 九 毫 四 元 九 毫	石 龍 一 元 五 毫 三 元 三 元 四 毫 六 元 四 毫	象 縣 五 毫 二 元 三 元 五 毫 三 元 九 毫 六 元 九 毫	運 江 六 毫 一 元 一 毫 二 元 六 毫 四 元 一 毫 四 元 五 毫 七 元 五 毫	柳 州 二 元 一 毫 二 元 七 毫 三 元 二 毫 四 元 七 毫 六 元 二 毫 六 元 六 毫 九 元 六 毫
--------	------------------	--------------------------------------	--	--	--	--	--

梧柳發樓客脚表

梧	州	江	桂	武	石	象	運	柳
四	口	平	宣	龍	縣	江	州	
元五	元一	平	元二	元六	元七	元八		
元六	元二	元一	元二	元一	元三	元二		
元七	元七	元七	元六	元三	元三	元八		
元八	元四	元三	元三	元三	元四	元五		
元七	元七	元四	元二	元一	元三	元三		
元九	元五	元三	元六	元三	元三	元四		
元三	元五	元五	元三	元三	元三	元四		
元十	元六	元五	元三	元三	元三	元四		
元十二	元八	元七	元六	元四	元一	元一		
元八毫	元八毫	元八毫	元一毫	元一毫	元一毫	元一毫		

梧柳大船客脚表

梧								
州	江							
二	口	桂						
元	六	平	武					
六	毫	一	宣	石				
毫	二	元	一	龍	象			
三	元	四	元	四	縣	運		
元	三	毫	二	毫	五	江	柳	
二	元	二	元	一	毫	一	州	
毫	二	毫	六	元	毫	元		
四	元	三	毫	六	毫	九		
元	三	元	元	毫	毫	毫		
六	元	六	三	九	二	元		
毫	三	毫	元	毫	元	元		
五	元	三	三	毫	毫	九		
元	二	元	元	毫	毫	毫		
八	毫	六	元	九	二	元		
毫	二	毫	三	毫	元	九		
六	毫	三	毫	毫	毫	毫		
元	三	元	元	毫	毫	毫		
二	元	五	元	毫	毫	毫		
毫	四	毫	元	毫	毫	毫		
六	元	五	一	毫	毫	毫		
元	一	元	毫	毫	毫	毫		
七	毫	五	四	毫	毫	毫		
毫	六	元	元	毫	毫	毫		
八	元	四	元	毫	毫	毫		
元	元	毫	元	毫	毫	毫		
六	元	毫	元	毫	毫	毫		
毫	元	毫	元	毫	毫	毫		

柳梧大船客腳表

梧州	一元七毫	二元一元	二元五毫	三元六毫	四元七毫	五元一元	七元五毫
運江	四毫	八毫	一元九毫	三元	四元四毫	五元八毫	
象縣	四毫	一元五毫	二元六毫	三元	四元五毫	五元四毫	
石龍	一元	一元二毫	二元二毫	三元六毫	五元		
武宣	一元	一元二毫	二元二毫	三元六毫	五元		
桂平	四毫	一元一毫	二元一毫	三元五毫	四元九毫		
江口	二元四毫	二元八毫	三元九毫				
梧州							

票價均售國幣，飯食另計。（飯食每餐約國幣四角至一元。）

(C) 梧桂航線 梧州至桂林之航線，中經昭平、平樂、陽朔等地，全程長三百六十公里。內梧州至平樂二百餘公里，夏秋水漲時有電船行駛，梧至平上水約二日至六日，平下梧約一二日。該線票價如下：

來往梧州平樂客脚表

梧州至平樂（上水）

餐樓

梧	州	三	元	四	毫	六	元	一	毫	七	元	五	毫	十	元	十	五	元	
高	程	二	元	七	毫	四	元	一	毫	六	元	六	毫	十	元	六	毫	一	元
馬	江	一	元	四	毫	三	元	九	毫	八	元	九	毫						
良	豐	二	元	五	毫	七	元	五	毫										
昭	平	五	元																
平	樂																		

架床

梧
州二元七毫四元九毫六
高
穩二元二毫三元三毫五元三毫九元三毫
馬
江一元一毫三元一毫七元一毫
良
豐二元一毫三元一毫七元一毫
昭
平三元三毫
樂

大艙

梧
州二元三毫四元一毫五
高
穩一元八毫二元七毫四元四毫七元七毫
馬
江九
良
豐一元七毫五
昭
平三元三毫
樂

梧
州二元三毫四元一毫五
高
穩一元八毫二元七毫四元四毫七元七毫
馬
江九
良
豐一元七毫五
昭
平三元三毫
樂

平樂至梧州（順水）

餐樓

平	樂三	昭	良	豐	馬	江	高	穩	梧
元	元四	平一元	一元	九	二元	二元	二元	四	元
元	元五	毫二	毫二	毫二	毫四	毫三	毫三	毫九	元
元	元五	毫二	毫二	毫二	毫四	毫三	毫三	毫九	元
元	元五	毫二	毫二	毫二	毫四	毫三	毫三	毫九	元
元	元五	毫二	毫二	毫二	毫四	毫三	毫三	毫九	元
元	元五	毫二	毫二	毫二	毫四	毫三	毫三	毫九	元
元	元五	毫二	毫二	毫二	毫四	毫三	毫三	毫九	元
元	元五	毫二	毫二	毫二	毫四	毫三	毫三	毫九	元
元	元五	毫二	毫二	毫二	毫四	毫三	毫三	毫九	元

架床

平	樂二	昭	良	豐	馬	江	高	穩	梧
元	元四	平一元	一元	九	二元	二元	二元	四	元
元	元四	毫三	毫三	毫三	毫四	毫三	毫三	毫九	元
元	元四	毫三	毫三	毫三	毫四	毫三	毫三	毫九	元
元	元四	毫三	毫三	毫三	毫四	毫三	毫三	毫九	元
元	元四	毫三	毫三	毫三	毫四	毫三	毫三	毫九	元
元	元四	毫三	毫三	毫三	毫四	毫三	毫三	毫九	元
元	元四	毫三	毫三	毫三	毫四	毫三	毫三	毫九	元
元	元四	毫三	毫三	毫三	毫四	毫三	毫三	毫九	元
元	元四	毫三	毫三	毫三	毫四	毫三	毫三	毫九	元

大船

平	樂二	昭				
元三	元三	平一	良			
元三	元三	元一	豐六	馬		
元六	元六	元六	毫一	江一	高	
元四	元二	元六	元六	元二	糧一	梧
元六	元四	元三	元三	元四	元四	州
元	元	元	元	元	元	元

票價均售國幣，飯食另計。（飯食每餐約國幣四角至一元。）

其餘時間，因水道涸淺，不通電船。梧州至桂林間之民船則長年可通，民船價目無定，大約如下：
梧至桂搭郵艇每客需國幣十五元至二十元，連伙食在內，船行約十五天至二十五天。桂下梧船行約七八天，船價約可減半。

自包小艇（可座四五人），梧至桂連伙食共需國幣約八十元，船行十天至二十天。下水船行五六天，費用可以減半。

旅客爲求快捷起見，春冬無電船行駛時，多走車路。有電船行駛時，則梧州至平樂搭電船；抵平樂後，換乘汽車，直達桂林（平樂至桂林汽車半天可達），甚少搭民船者。有等旅客因行李過多或省儉費用，亦有搭民船者，惟時間上不免滯阻矣！

(D) 邕百航線 南寧至百色之航線，中經隆安、果德、平治、田東、田陽等地，全程四百六十七公里。夏秋水漲時，有電船行駛，需時約二三日，至七八日。該線票價如下：

邕百線電船客票價目表

1 餐樓

南寧 上航 三元七毫	下航 二元四毫	那桐 上航 一元五毫	下航 一元二毫	隆安 上航 一元二毫	下航 一元	下 上航 一元二毫	下 下航 一元	果化 上航 一元二毫	下航 一元	平馬 上航 一元二毫	下航 一元	田州 上航 一元二毫	下航 一元	那坡 上航 一元二毫	下航 一元	百色
三元七毫	二元四毫	一元五毫	一元二毫	一元二毫	一元	一元二毫	一元	一元二毫	一元	一元二毫	一元	一元二毫	一元	一元二毫	一元	一元
四元八毫	三元六毫	一元六毫	一元	一元五毫	一元	二元	一元	一元五毫	一元	一元二毫	一元	一元四毫	一元	一元二毫	一元	一元
五元五毫	四元	二元	一元	二元	一元	二元	一元	二元	一元	一元二毫	一元	一元四毫	一元	一元二毫	一元	一元
六元一毫	四元五毫	三元	二元	三元	二元	三元	二元	三元	二元	一元	一元	一元四毫	一元	一元二毫	一元	一元
七元七毫	五元八毫	四元	三元	四元	三元	四元	三元	四元	三元	一元	一元	一元四毫	一元	一元二毫	一元	一元
八元四毫	六元四毫	五元	四元	五元	四元	五元	四元	五元	四元	一元	一元	一元四毫	一元	一元二毫	一元	一元
九元	六元八毫	五元六毫	四元三毫	五元	四元	五元	四元	五元	四元	一元	一元	一元四毫	一元	一元二毫	一元	一元
九元六毫	八元	七元二毫	六元七毫	五元八毫	四元八毫	五元二毫	四元四毫	五元	四元	一元	一元	一元四毫	一元	一元二毫	一元	一元

2 架床

南寧 上下航 三	元三元 二元九毫	那桐 上下航	元三元 二元九毫	隆安 上下航	元一元 二元九毫	下顏 上下航	元一元 二元九毫	果化 上下航	元一元 二元九毫	平馬 上下航	元一元 二元九毫	田州 上下航	元一元 二元九毫	那坡 上下航	元一元 二元九毫	百色
元三元 二元九毫	元三元 二元九毫	元三元 二元九毫	元三元 二元九毫	元一元 二元九毫	元一元 二元九毫	元一元 二元九毫	元一元 二元九毫	元一元 二元九毫	元一元 二元九毫	元一元 二元九毫	元一元 二元九毫	元一元 二元九毫	元一元 二元九毫	元一元 二元九毫	元一元 二元九毫	元一元 二元九毫
四元四毫	三元七毫	二元七毫	二元七毫	二元七毫	二元七毫	二元七毫	二元七毫	二元七毫	二元七毫	二元七毫	二元七毫	二元七毫	二元七毫	二元七毫	二元七毫	二元七毫
五元七毫	三元七毫	二元五毫	二元五毫	二元五毫	二元五毫	二元五毫	二元五毫	二元五毫	二元五毫	二元五毫	二元五毫	二元五毫	二元五毫	二元五毫	二元五毫	二元五毫
六元七毫	四元七毫	三元五毫	三元五毫	三元五毫	三元五毫	三元五毫	三元五毫	三元五毫	三元五毫	三元五毫	三元五毫	三元五毫	三元五毫	三元五毫	三元五毫	三元五毫
六元八毫	五元二毫	四元三毫	四元三毫	四元三毫	四元三毫	四元三毫	四元三毫	四元三毫	四元三毫	四元三毫	四元三毫	四元三毫	四元三毫	四元三毫	四元三毫	四元三毫
七元三毫	五元五毫	四元三毫	四元三毫	四元三毫	四元三毫	四元三毫	四元三毫	四元三毫	四元三毫	四元三毫	四元三毫	四元三毫	四元三毫	四元三毫	四元三毫	四元三毫
七元八毫	六元五毫	五元九毫	五元九毫	五元九毫	五元九毫	五元九毫	五元九毫	五元九毫	五元九毫	五元九毫	五元九毫	五元九毫	五元九毫	五元九毫	五元九毫	五元九毫

南寧下航	橋美下航	龍頭下航	摩察下航	馱廬下航	馱相下航	崇善下航	雷水下航	龍州
上航	上航	上航	上航	上航	上航	上航	上航	
一元九毫	一元一毫	一元七毫	一元三毫	一元一毫	一元一毫	一元二毫	一元二毫	
一元七毫	一元三毫	一元三毫	一元七毫	一元七毫	一元七毫	一元四毫	一元五毫	
二元四毫	一元三毫	二元四毫	二元四毫	二元四毫	二元四毫	二元六毫	二元二毫	
二元四毫	二元九毫	二元四毫	二元四毫	二元四毫	二元四毫	二元六毫	二元三毫	
三元四毫	三元三毫	三元三毫	三元三毫	三元三毫	三元三毫	三元三毫	三元三毫	
三元三毫	三元三毫	三元三毫	三元三毫	三元三毫	三元三毫	三元三毫	三元三毫	
四元三毫	三元九毫	三元九毫	三元九毫	三元九毫	三元九毫	三元九毫	三元九毫	
四元七毫	三元六毫	三元六毫	三元六毫	三元六毫	三元六毫	三元六毫	三元六毫	
四元八毫	三元九毫	三元九毫	三元九毫	三元九毫	三元九毫	三元九毫	三元九毫	
五元七毫	四元五毫	四元五毫	四元五毫	四元五毫	四元五毫	四元五毫	四元五毫	
五元六毫	四元九毫	四元九毫	四元九毫	四元九毫	四元九毫	四元九毫	四元九毫	
六元	五元四毫	五元四毫	五元四毫	五元四毫	五元四毫	五元四毫	五元四毫	
一元	一元	一元	一元	一元	一元	一元	一元	

大艙

梧州	城五	都	德	肇	水五	三	香
元	毫	毫	毫八	毫八	毫八	元二	元二
元	毫	毫八	毫八	毫八	元二	元二	元二
元	毫	毫八	毫八	毫八	元二	元二	元二
元	毫	毫八	毫八	毫八	元二	元二	元二
元	毫	毫八	毫八	毫八	元二	元二	元二
元	毫	毫八	毫八	毫八	元二	元二	元二
元	毫	毫八	毫八	毫八	元二	元二	元二
元	毫	毫八	毫八	毫八	元二	元二	元二
元	毫	毫八	毫八	毫八	元二	元二	元二

註 (一)以上價目,梧至港售國幣,港至梧售港幣。(二)飯食另計,每餐約國幣五角至二元。(三)中安輪無超等西餐房。其頭等西餐房、唐餐樓、尾樓、大倉票價與此表同。(四)特等西餐房祇大興、江寧兩輪有,餘輪均無。

(G) 梧粵航線 梧州至廣州之航線,中經都城、德慶、肇慶、三水、容奇等地。現有拖渡四艘(拖渡名「粵利」、「桂利」、「東安」、「西安」)每日正午自廣州、梧州兩地對開,二日可達。(輪船二艘(輪船名西南、廣寬,約隔三日自梧州、廣州二地開出,二日可達,輪中設備頗佳,僅次於港梧輪)行駛此線,茲分將拖渡、輪船票價,列表於後:

餐樓位

廣州	陳村	勒流	九馬江	貝後	水力	肇慶	廉步	悅城	六都	德南	都城	江封	川口	梧州
三毫	三毫	三毫	三毫	三毫	三毫	三毫	三毫	三毫	三毫	三毫	三毫	三毫	三毫	三毫
四毫	四毫	四毫	四毫	四毫	四毫	四毫	四毫	四毫	四毫	四毫	四毫	四毫	四毫	四毫
六毫	六毫	六毫	六毫	六毫	六毫	六毫	六毫	六毫	六毫	六毫	六毫	六毫	六毫	六毫
八毫	八毫	八毫	八毫	八毫	八毫	八毫	八毫	八毫	八毫	八毫	八毫	八毫	八毫	八毫
九毫	九毫	九毫	九毫	九毫	九毫	九毫	九毫	九毫	九毫	九毫	九毫	九毫	九毫	九毫
一元一毫	一元一毫	一元一毫	一元一毫	一元一毫	一元一毫	一元一毫	一元一毫	一元一毫	一元一毫	一元一毫	一元一毫	一元一毫	一元一毫	一元一毫
一元三毫	一元三毫	一元三毫	一元三毫	一元三毫	一元三毫	一元三毫	一元三毫	一元三毫	一元三毫	一元三毫	一元三毫	一元三毫	一元三毫	一元三毫
一元五毫	一元五毫	一元五毫	一元五毫	一元五毫	一元五毫	一元五毫	一元五毫	一元五毫	一元五毫	一元五毫	一元五毫	一元五毫	一元五毫	一元五毫
一元六毫	一元六毫	一元六毫	一元六毫	一元六毫	一元六毫	一元六毫	一元六毫	一元六毫	一元六毫	一元六毫	一元六毫	一元六毫	一元六毫	一元六毫
一元八毫	一元八毫	一元八毫	一元八毫	一元八毫	一元八毫	一元八毫	一元八毫	一元八毫	一元八毫	一元八毫	一元八毫	一元八毫	一元八毫	一元八毫
二元四毫	二元四毫	二元四毫	二元四毫	二元四毫	二元四毫	二元四毫	二元四毫	二元四毫	二元四毫	二元四毫	二元四毫	二元四毫	二元四毫	二元四毫
二元六毫	二元六毫	二元六毫	二元六毫	二元六毫	二元六毫	二元六毫	二元六毫	二元六毫	二元六毫	二元六毫	二元六毫	二元六毫	二元六毫	二元六毫

大館位

廣州	一毫五	二毫三	三毫四	四毫五	五毫七	六毫八	七毫九	八毫一	九毫一	元	一元一毫	一元五毫	一元六毫
陳村	一毫五	二毫三	三毫四	四毫五	五毫六	六毫七	七毫八	八毫九	元	一元一毫	一元四毫	一元五毫	
勸流	一毫五	二毫三	三毫四	四毫五	五毫六	六毫七	七毫八	八毫九	元	一元一毫	一元三毫	一元四毫	
九馬	一毫五	二毫三	三毫四	四毫五	五毫六	六毫七	七毫八	八毫九	元	一元一毫	一元二毫	一元三毫	
江口	一毫五	二毫三	三毫四	四毫五	五毫六	六毫七	七毫八	八毫九	元	一元一毫	一元二毫	一元三毫	
貝後	一毫五	二毫三	三毫四	四毫五	五毫六	六毫七	七毫八	八毫九	元	一元一毫	一元二毫	一元三毫	
水力	一毫五	二毫三	三毫四	四毫五	五毫六	六毫七	七毫八	八毫九	元	一元一毫	一元二毫	一元三毫	
肇慶	一毫五	二毫三	三毫四	四毫五	五毫六	六毫七	七毫八	八毫九	元	一元一毫	一元二毫	一元三毫	
蘇步	一毫五	二毫三	三毫四	四毫五	五毫六	六毫七	七毫八	八毫九	元	一元一毫	一元二毫	一元三毫	
楊城	一毫五	二毫三	三毫四	四毫五	五毫六	六毫七	七毫八	八毫九	元	一元一毫	一元二毫	一元三毫	
六都	一毫五	二毫三	三毫四	四毫五	五毫六	六毫七	七毫八	八毫九	元	一元一毫	一元二毫	一元三毫	
德南	一毫五	二毫三	三毫四	四毫五	五毫六	六毫七	七毫八	八毫九	元	一元一毫	一元二毫	一元三毫	
都城	一毫五	二毫三	三毫四	四毫五	五毫六	六毫七	七毫八	八毫九	元	一元一毫	一元二毫	一元三毫	
江封	一毫五	二毫三	三毫四	四毫五	五毫六	六毫七	七毫八	八毫九	元	一元一毫	一元二毫	一元三毫	
川口	一毫五	二毫三	三毫四	四毫五	五毫六	六毫七	七毫八	八毫九	元	一元一毫	一元二毫	一元三毫	
梧州	一毫五	二毫三	三毫四	四毫五	五毫六	六毫七	七毫八	八毫九	元	一元一毫	一元二毫	一元三毫	

(均售國幣, 飯食另計。)

唐餐房

梧州八毫一元三	封川八毫一元二	都城一毫一元	德慶六毫一元	羅定一毫一元	六都八毫一元	悅城八毫一元	禱步八毫一元	肇慶三毫一元	三水九毫一元	九江三毫一元	甘竹九毫一元	馬寧九毫一元	容奇七毫一元	廣州七毫一元
八毫一元三	八毫一元二	一毫一元	六毫一元	一毫一元	八毫一元	八毫一元	八毫一元	三毫一元	九毫一元	三毫一元	九毫一元	九毫一元	七毫一元	七毫一元
一元六	一元三	一元	一元	一元	一元	一元	一元	一元	一元	一元	一元	一元	一元	一元
一元八	一元三	一元	一元	一元	一元	一元	一元	一元	一元	一元	一元	一元	一元	一元
一元九	一元四	一元二	一元七	一元八	一元七	一元三	一元三	一元四	一元三	一元三	一元三	一元三	一元三	一元三
二元二	二元	二元	二元	二元	二元	二元	二元	二元	二元	二元	二元	二元	二元	二元
二元四	二元七	二元八	二元三	二元四	二元九	二元七	二元三	二元四	二元三	二元三	二元三	二元三	二元三	二元三
二元九	三元二	三元七	三元二	三元二	三元二	三元二	三元二	三元二	三元二	三元二	三元二	三元二	三元二	三元二
三元六	三元二	三元七	三元九	三元二	三元二	三元二	三元二	三元二	三元二	三元二	三元二	三元二	三元二	三元二
四元五	四元二	四元二	四元二	四元二	四元二	四元二	四元二	四元二	四元二	四元二	四元二	四元二	四元二	四元二
四元六	四元四	四元四	四元四	四元四	四元四	四元四	四元四	四元四	四元四	四元四	四元四	四元四	四元四	四元四
四元八	四元八	四元八	四元八	四元八	四元八	四元八	四元八	四元八	四元八	四元八	四元八	四元八	四元八	四元八
四元九	四元九	四元九	四元九	四元九	四元九	四元九	四元九	四元九	四元九	四元九	四元九	四元九	四元九	四元九
六元	五元七	五元四	五元三	五元三	五元一	四元九	四元七	四元二	三元八	三元二	三元	二元九	二元七	二元七

第五章 交通

NO. 1

尾樓

梧州七毫七毫九毫一元	封川五毫七毫九毫一元	都城六毫七毫九毫一元	德慶五毫八毫一元	羅定七毫八毫一元	六都八毫八毫一元	悅城七毫八毫一元	藤步九毫一元	肇慶八毫一元	三水一元二毫一元三毫一元四毫一元五毫一元六毫一元七毫一元八毫一元九毫二元	九江五毫六毫九毫一元	甘竹五毫九毫一元	馬寧六毫一元六毫一元七毫一元八毫一元九毫二元	容奇一元五毫一元六毫一元七毫一元八毫一元九毫二元	廣州一元五毫一元六毫一元七毫一元八毫一元九毫二元
一元四毫一元五毫一元六毫一元八毫二元二元二毫三元三元四毫三元五毫三元六毫三元八毫四元	一元四毫一元五毫一元六毫一元七毫一元八毫二元二元二毫三元三元四毫三元五毫三元六毫三元八毫四元	一元四毫一元五毫一元六毫一元七毫一元八毫二元二元二毫三元三元四毫三元五毫三元六毫三元八毫四元	一元四毫一元五毫一元六毫一元七毫一元八毫二元二元二毫三元三元四毫三元五毫三元六毫三元八毫四元	一元四毫一元五毫一元六毫一元七毫一元八毫二元二元二毫三元三元四毫三元五毫三元六毫三元八毫四元	一元四毫一元五毫一元六毫一元七毫一元八毫二元二元二毫三元三元四毫三元五毫三元六毫三元八毫四元	一元四毫一元五毫一元六毫一元七毫一元八毫二元二元二毫三元三元四毫三元五毫三元六毫三元八毫四元	一元四毫一元五毫一元六毫一元七毫一元八毫二元二元二毫三元三元四毫三元五毫三元六毫三元八毫四元	一元四毫一元五毫一元六毫一元七毫一元八毫二元二元二毫三元三元四毫三元五毫三元六毫三元八毫四元	一元四毫一元五毫一元六毫一元七毫一元八毫二元二元二毫三元三元四毫三元五毫三元六毫三元八毫四元	一元四毫一元五毫一元六毫一元七毫一元八毫二元二元二毫三元三元四毫三元五毫三元六毫三元八毫四元	一元四毫一元五毫一元六毫一元七毫一元八毫二元二元二毫三元三元四毫三元五毫三元六毫三元八毫四元	一元四毫一元五毫一元六毫一元七毫一元八毫二元二元二毫三元三元四毫三元五毫三元六毫三元八毫四元	一元四毫一元五毫一元六毫一元七毫一元八毫二元二元二毫三元三元四毫三元五毫三元六毫三元八毫四元	一元四毫一元五毫一元六毫一元七毫一元八毫二元二元二毫三元三元四毫三元五毫三元六毫三元八毫四元

頭等餐樓

梧州	五毫八	一元二毫	一元五毫	一元七毫	一元八毫	二元	二元二毫	二元五毫	二元八毫
江口	五毫八	一元二毫	一元四毫	一元五毫	一元六毫	一元八毫	二元	二元二毫	二元五毫
封川	五毫八	一元二毫	一元四毫	一元五毫	一元六毫	一元八毫	二元	二元二毫	二元五毫
都城	五毫九	一元二毫	一元四毫	一元五毫	一元六毫	一元八毫	二元	二元二毫	二元五毫
德南	五毫九	一元二毫	一元四毫	一元五毫	一元六毫	一元八毫	二元	二元二毫	二元五毫
江口	五毫九	一元二毫	一元四毫	一元五毫	一元六毫	一元八毫	二元	二元二毫	二元五毫
六都	五毫九	一元二毫	一元四毫	一元五毫	一元六毫	一元八毫	二元	二元二毫	二元五毫
悅城	五毫九	一元二毫	一元四毫	一元五毫	一元六毫	一元八毫	二元	二元二毫	二元五毫
六步	五毫九	一元二毫	一元四毫	一元五毫	一元六毫	一元八毫	二元	二元二毫	二元五毫
肇慶	四毫七	一元二毫	一元四毫	一元五毫	一元六毫	一元八毫	二元	二元二毫	二元五毫
廣利	四毫七	一元二毫	一元四毫	一元五毫	一元六毫	一元八毫	二元	二元二毫	二元五毫
河口	四毫七	一元二毫	一元四毫	一元五毫	一元六毫	一元八毫	二元	二元二毫	二元五毫

三等大繪

梧州	三毫	四毫	五毫	七毫	八毫	九毫	一毫	一元	一元一毫	一元二毫	一元三毫	一元四毫
江口	三毫	四毫	五毫	七毫	八毫	九毫	一元	一元一毫	一元二毫	一元三毫		
封川	三毫	四毫	五毫	七毫	八毫	九毫	一元	一元一毫	一元二毫			
都城	三毫	五毫	七毫	八毫	九毫	一元	一元一毫	一元二毫				
德南江口	三毫	五毫	七毫	八毫	九毫	一元	一元一毫	一元二毫				
六都	三毫	五毫	七毫	八毫	九毫	一元	一元一毫	一元二毫				
浼城	三毫	五毫	六毫	七毫	八毫	九毫	一元	一元一毫	一元二毫			
六步	三毫	五毫	六毫	七毫	八毫	九毫	一元	一元一毫	一元二毫			
肇慶	二毫	五毫	六毫	七毫	八毫	九毫	一元	一元一毫	一元二毫			
廣利	二毫	四毫	六毫	七毫	八毫	九毫	一元	一元一毫	一元二毫			
河口	二毫	四毫	六毫	七毫	八毫	九毫	一元	一元一毫	一元二毫			

梧至三售桂幣，三至梧售粵幣，飯食另計。

茲參照陸路、水路情形，製定廣西各大埠間水陸行程比較表如後：

廣西各大埠間水陸行程比較表

梧州至桂林

陸路 汽車三天可達。

水路 梧至桂民船約十天至二十五天，桂下梧約五天至十天。

水陸聯運 桂江水漲時，梧州至平樂間有電船行駛，如再在平樂、桂林間換乘汽車，梧至桂約二天至五天，桂下梧約一天至三天。

梧州至南寧

陸路 汽車二天可達。

水路 水漲時梧至邕約二天至三天，邕下梧約一天至二天。水淺時梧至邕約五天至十

五天，邕下梧約三天至八天。

梧州至柳州

陸路

汽車二天可達。

水路

水漲時梧至柳約二天至三天，柳下梧約一天至二天。水淺時梧至柳約五天至十餘天，柳下梧約三天至八天。如水淺時在石龍換乘汽車，上水行程可以縮短一、二天。

南寧至龍州

陸路

汽車一天可達。

水路

水漲時邕至龍約二天至三天，龍下邕約一天至二天。水淺時邕至龍約四天至十天，龍下邕約三天至六天。

南寧至百色

陸路 汽車一天可達。

水路 水漲時有電船行駛，邕至百約三天至八天，百下邕約二天至四天。水淺時無電船行駛，民船行十餘天至二十餘天不等。

註 表內陸路行程，係指公路大車而言，若自包小車，行程二日者可以縮為一日，行程三日者可以縮為二日。

航空

本省之有民用航空，始於西南航空公司，旋因種種關係，宣告停閉。抗戰發動後，歐亞、中國兩航空公司展開航線，歐亞公司之港滬線飛經本省柳州，中航公司之港滬線飛經本省梧州，民用航空事業，頓成發達之狀。復以敵機襲擊民航機之暴行絡繹發生，航空事業遂大受影響。現僅中航公司之港滬線飛經本省桂林，班次無定，票價亦因外匯關係，常有更改。旅客如欲乘搭，可向桂林、香港、重

慶三地該公司或中國旅行社詢問。

歐亞、中航兩公司之飛行時刻，現無一定。旅客可臨時向該兩公司或各地中國旅行社問詢。

鐵路

貫通本省南北交通之湘桂鐵路，工程進展甚速。桂林至衡陽段，已早於年前通車。桂林至永福段最近通車。其餘永福至柳州段，南寧至鎮南關段，如無特別阻礙，本年內亦可通車。柳州至南寧段，賓陽至貴縣支段，因需要性較輕，工程進行較緩，須明年（二十九年）始可通車。尚有柳州至貴陽之桂黔路，則正在測量中，不久亦可動工興築。

茲將湘桂路已通車各段列車行駛時間表及客票價目表列後：

電報

本省可通電報之處，有下列各縣：

桂林	興安	灌陽	中渡	永福	恭城	富川	八步	平樂	榴江	鹿寨	昭平
勒竹	懷集	信都	梧州	藤縣	岑溪	平南	容縣	潯州	(桂平)	江口	貴縣
興業	鬱林	慶遠	(宜山)	柳州	遷江	來賓	都安	果化	隆安	武鳴	賓陽
橫縣	永淳	上思	舊州	遷里	百色	平馬	田州	天保	鎮邊	靖西	碩龍
太平	馱蘆	龍州	憑祥	南關	思樂	平而	隴邦	河池	南丹	六寨	

其餘未通報之處，可由各該附近之電局專送。

電報收費價目：尋常電省內每字八分，國內一角，香港一角三分，均以國幣計算。

電話

市內電話

廣西各縣裝有市內電話者有：

桂林 梧州 南寧 柳州 貴縣 鬱林 慶遠 龍州等數處

內桂林南寧係自動式，其餘各處，均係磁石式。

長途電話

廣西省營長途電話，係民國十六年開始設立，截至二十七年止，通話營業者，有下列各處：

桂林 興安 全縣 栗木 平樂 源頭 八步 梧州 蒙山 荔浦 陽朔 柳州
長安 古宜 富祿 老堡口 鹿寨 桂平 武宣 石龍 榴江 貴縣 南寧 桂
貴石龍 蘆圩 遷江 大塘 宜山 懷遠 太平（藤縣屬）

長途電話以傳話人與受話人直接通話起，每三分鐘為一單位，每次通話，不能繼續至三單位以上。每單位收國幣五角，如須專差往叫，至長途電話營業處聽話者，每次另收專差費國幣一角。

交通部國營長途電話，與本省可以直接通話者，已有湘黔二省，其餘川、滇、粵等省，線路亦已敷設，因軍用頻繁，尙未開放，一俟時局承平，亦可供給民用。

茲以柳州爲出發點，抄列各通話處及話費如後：

(每次通話以三分鐘爲一單位，逾時照加，話費國幣計算。)

河	宜	南	全	荔	桂	通話地點
池	山	寧	縣	浦	林	普通
一元一角	五角	一元	一元	五角	六角	傳呼
二元二角	一元	二元	二元	一元	一元二角	加急
三角	一角	二角	二角	一角	二角	傳呼通知費

第五章 交通

黃	黃	獨	郝	道	郝	衛	零	橋
陽	定	山	縣	縣	陽	陽	陵	州
二元一角	一元八角	一元五角	一元九角	一元一角	一元四角	一元八角	一元二角	一元二角
四元二角	三元六角	三元	三元八角	二元二角	二元八角	三元六角	二元四角	二元四角
三角	四角	三角	四角	三角	三角	四角	三角	三角

郵政

本省郵電，尚未完全併合，茲將省內郵局所在地列後：

廣西郵政管理局 桂林

一等郵局 梧州 柳州 南寧

二等郵局 全縣 平樂 桂平 平南 百色 容縣 貴縣 鬱林 龍州

三等郵局 興安 賀縣 八步 荔浦 榴江 蒙山 懷集 藤縣 大安 岑溪

江口 武宣 興業 北流 陸川 博白 融縣 長安 南丹 河池

慶遠 武鳴 賓陽 橫縣 南鄉 永淳 上思 田東 崇善 濛江

其餘各處尚有郵寄代辦所二百六十六處，茲不備列。郵政收費章程，與部定一律，並無特異之

處。

第六章 遊程

欲遊覽桂省全境者，可參閱交通編，分別自梧州、桂林二地起程；茲試以梧州爲起點，桂林作終點，擬定遊程如下：（所擬遊程，須時局平定後方可應用。）

- (一) 自梧州乘車到鬱林。（中經岑溪、北流、容縣。）
- (二) 自鬱林乘車到南寧。（中經興業、貴縣、賓陽。）
- (三) 自南寧乘車到龍州。（中經綏涿、明江、寧明。）
- (四) 自龍州乘車或乘電船折返南寧。
- (五) 自南寧乘車至百色。（中經武鳴、果德、田東、田陽。）
- (六) 自百色乘車或乘電船折返南寧。
- (七) 自南寧乘車至柳州。（中經賓陽、遷江。）
- (八) 自馬平乘車至慶遠。

(九)自慶遠乘車折返柳州。

(十)自柳州乘車至桂林。(中經雒容、榴江、荔浦、陽朔。)

(十一)自桂林乘車至八步。(中經陽朔、荔浦、平樂、鍾山。)

(十二)自八步乘車折返桂林。

(十三)返桂林後，如欲往湖南者，可乘汽車或火車往。(桂林至衡陽汽車，中經桂省之靈川、興安、全縣、湘省之零陵、祁陽，一天可達。火車亦一天可達，惟不經零陵、祁陽縣治。)如仍欲返梧州者，在桂江水大時期可自桂林乘民船至平樂。(中經陽朔。)再在平樂換乘電船返回梧州。(中經昭平。)如在水小時期，全程須乘民船，費日較多；不如乘車經柳州、鬱林返梧，比較快捷。

照以上遊程，已可遍歷桂省各要地，費時約半月至一月。至在各地駐留時間，除桂林風景較多，須遊覽三四日外，梧州、南寧、柳州三地可留駐二日，其餘各地，則均一日足矣！如時間充裕，欲遊覽各地，離城較遠之名勝者，駐留時間，自可隨己意伸縮。

桂林遊程

第一日 雇人力車或步行遊覽市街及皇城、獨秀峯、中山公園、伏波山、榕湖。

第二日 雇人力車至水東門，步行過浮橋、遊花橋、七星山、棲霞寺、龍隱岩、月牙山。中午在月牙山寺院中喫飯，順嘗豈腐風味，飯畢，步行折回水東門，雇艇遊象鼻山、穿山、鬥鷄山。回至文昌門上岸，雇人力車回旅舍。

第三日 雇人力車至北門、疊綵山前，步行遊疊綵山、老人山、木龍洞、諸葛亭、虞山。下午雇人力車至麗澤門，步行遊隱山、蔣翊武紀念碑等。

第四日 上午請旅館雇汽車出南門遊良豐花園、南溪山。午後回至桂林，購物休息。以上遊程，共需四日，如在桂林停留三日，可將第三日第四日遊程併作一日。

南寧遊程

第一日 步行遊王文成公講學處、中山公園、南寧博物館、望仙坡及市街。

第二日 步行至江邊，雇艇遊青山，午後返回旅舍休息及購物。

柳州遊程

第一日 步行遊立魚峯、天馬山。

第二日 步行遊柳州市街、柳侯公園、東台山及購物。

梧州遊程

第一日 上午步行遊北山、冰泉山館。下午雇艇渡河，遊廣西大學、河濱公園。

第二日 步行遊覽市街及購物休息。

(南寧、柳州、梧州三處，景物甚少，如時間匆促，每地均留一日亦可。)

其餘各地，可參閱名勝古蹟編，自排遊程。

第七章 食宿娛樂

桂省因與湘、粵二省接壤之故，飲食方面，均具桂、粵風味。如大河一帶，酒樓、茶館，完全粵式，欲覓一外江菜館，實不可得。近來外省人入桂者日衆，桂林、柳州方面，川菜館、大行、平津菜館間亦有之。想不久梧、邕等地，亦必有外江菜館設立矣。

至於旅館，桂省省府辦有樂羣社，招待官方外來賓客。該社總社設在桂林，分社遍設南寧、貴縣、柳州、百色、慶遠、大塘等各重要大埠，如房間有空時，亦可租與一般高尚之旅客居住。該社設備完善，佈置整潔，實爲桂省旅業之冠。商營旅館方面，桂、邕、梧、柳、貴、鬱各埠，尙頗完善，其餘各處，均簡陋不堪，故旅客欲深入桂省內地旅行者，以自備被帳爲佳。

娛樂方面，普通有粵劇、平劇、桂劇、話劇及影戲數種。桂劇在桂林長年開演，柳州、南寧等地，間或開演。粵劇、平劇，全係流動性質，此一月在此處開演，下一月便往別處開演，視營業而定行止。故桂省戲院，恆兼營數種戲業，有戲班到時，開演戲班，戲班去時，便演影片。至於話劇，多係業餘組織或政府

出資設立之劇團，以作宣傳用者，演時多在紀念日期，間亦有假戲院公演以籌款者。戲院之設，在桂省未見普遍，除桂、柳、邕、梧等大埠外，鄉僻各縣，多付缺如。所演戲班及所映影片，亦少佳者。

茲將桂省各大埠之旅館、酒樓、戲院列表於後：

桂林旅館一覽表

現值非常時期，旅館房價常有起漲，故不備列。大約中等旅館每日房價自國幣五角起至三元止。上等旅館每日房價自國幣一元起至十元止。

名	稱	地	址	設	備	註
樂羣社	樂羣路			上等		
大華飯店	王輔路			上等		
華南酒店	中南路			上等		
東方酒店	中南路			上等		
環湖酒店	環湖路			上等		
南強酒店	依仁路			上等		

大新旅社	廣益旅店	新城旅店	大中華旅店	中華旅店	洞天旅店	杉湖飯店	榕湖飯店	東亞旅館	臨湖旅館	秀峯酒店	高陞酒店	湘鄂旅館	南京旅館
王輔路	竹園街	竹園街	環湖路	麗潭門	環湖路	環湖路	榕城街	環湖路	環湖路	定桂街	正陽路	正陽路東巷	環湖路
中等	中等	中等	中等	中等	中等	中等	中等	中等	中等	中等	中等	中等	上等

大中國旅館	桂南路	中等	
南江旅館	桂南路	中等	
桂林旅館	桂東路	中等	
桂東旅館	桂東路	中等	
西安旅館	桂西路	中等	
廣東旅館	桂西路	中等	
西來旅館	經營街	中等	
西亞旅館	交通路	中等	
金基旅館	交通路	中等	
西大旅館	西城路	中等	
四方旅館	西城路	中等	
冠軍旅館	西城路	中等	
南天旅館	臨桂路	中等	
可園旅社	王輔路	中等	

第七章 食宿娛樂

宣城旅館	八桂路	中等	
北達旅館	鳳北路	中等	
桂西旅館	中北路	中等	
大新旅館	中北路	中等	
西華旅館	中北路	中等	
新生旅館	正陽路	中等	
宜賓旅館	環湖路	中等	
東亞旅館	環湖路	中等	
來賓旅館	環湖路	中等	
世界旅館	環湖路	中等	
大陸旅館	桂南路	中等	
嶺南旅館	桂南路	中等	
南通旅館	桂南路	中等	
大廣西旅館	桂南路	中等	

桂林酒樓一覽表

名	地址	址設	備備	註
樂翠社	樂翠路	上等	西菜	
大華飯店	王輔路	上等	西菜	
文園酒家	中南路	上等	粵菜	
首都中央餐廳	八桂路	上等	中菜宴席	
東坡酒家	中南路	上等	粵菜	
秀峰酒店	定桂路	上等	中菜宴席	
新生菜社	環湖路	上等	川菜	
非非咖啡廳	依仁路	上等	西菜冷飲	
三教咖啡廳	中南路	上等	西菜冷飲	
維太命食品公司	中南路	中等	中菜小酌麵點	
大中南酒家	中南路	中等	中菜	
桂南酒家	中南路	中等	粵菜	

第七章 食宿娛樂

廣東酒家	正陽路	中等	小酌茶點
安樂酒家	中北路	中等	粵菜
新紀元酒家	中北路	中等	粵菜
金龍酒家	正陽路	中等	粵菜
瀟湘菜館	中南路	中等	中菜
月宮菜館	中南路	中等	中菜
新蘇飯店	桂東路	中等	中菜
味香園	桂東路	中等	粵菜
昌生園	桂東路	中等	粵菜
味殿菜館	桂西路	中等	川菜
美麗川菜館	桂西路	中等	川菜
曲園酒家	文明路	中等	中菜
天然飯店	中南路	中等	湘菜
浩然酒家	王輔路	中等	中菜

珠江酒家	正陽路	中等	小酌茶點
新亞菜館	中北路	中等	中菜
龍津餐館	中南路	中等	茶點冷飲
露天大花園	桂南路	中等	茶點冷飲
遠東夜花園	中北路	中等	茶點冷飲
美的咖啡廳	中南路	中等	茶點冷飲

桂林戲院一覽表

名	稱地	址設	備備	註
新華戲院	中南路	尙佳	平劇粵劇或有聲電影	
高陞酒店	中北路	平常	平劇(有時停演)	
金城露天劇場	中北路	平常	平劇	
新世界戲院	中北路	尙佳	有聲電影	
南華戲院	王輔路	平常	桂劇	

同樂園	中北路	平常	桂劇
國民戲院	中北路 義學巷	平常	桂劇
新生戲院	中北路	平常	話劇

柳州旅館一覽表

名	稱	地	址	設	備	備	註
樂羣社		立魚峯下		上等			
巴黎酒店		培新路口		上等			
新柳江旅社		柳江路		上等			
倫敦酒店		小南路口		中等			
光華酒店		河南街		上等			
首都中央飯店		河南街		上等			
民生旅店		河南街		中等			
交通旅店		河南街		中等			

魚峯旅店	河南街	中等	
大陞旅館	河南街	中等	
海陸通旅館	河南街	中等	
萬豐旅店	河南街	中等	
世界旅店	河南街	中等	
河南旅店	河南街	中等	
民勝旅店	河南街	中等	
大東旅社	河南街	中等	
七七飯店	河南街	中等	
明星旅店	河南街	中等	
新華飯店	太平街	中等	
高陞旅店	太平街	中等	
湖廣大旅社	太平街	中等	
西南旅店	太平街	中等	

名	稱	地	址	設	備	備	註
平津菜館		慶雲路		上等		中菜	
安樂酒家		小南路		上等		粵菜	
麗伶酒家		柳江路		上等		粵菜	
新柳江旅社		柳江路		上等		粵菜	

柳州酒樓一覽表

南華旅社		立魚峯下		中等			
愛羣旅社		立魚峯下		中等			
楚南旅館		太平街		中等			
三湘旅館		太平街		中等			
培新旅館		培新路		中等			
乾元旅店		谷埠街		中等			
大羅天旅館		柳江路		中等			

良友粉店	大南街	中等	米粉麵粥
流浪麵館	慶雲路	中等	麵食
大吉祥冰室	培新路	中等	甜品冷飲
歡喜冰室	慶雲路	中等	甜品冷飲
九洲飯店	太平街	中等	粵菜
平津飯店	河南街	中等	中菜
北平飯店	河南街	中等	中菜
新蘇飯店分店	河南街	中等	中菜
安然福記酒樓	慶雲路	中等	粵菜
巴黎酒店	培新路口	中等	粵菜
味腹川菜館	慶雲路	中等	川菜
新蘇飯店	小南路	中等	中菜

柳州戲院一覽表

南寧旅館一覽表

名	稱地	址設	備備	註
柳舞臺	培新路	平常		
新世界電影院	慶雲路	平常	有聲電影	
			粵劇平劇或電影	

名	稱地	址設	備備	註
樂羣社	共和路	上等		
亞洲旅社	興寧路西一里	上等		
南寧酒店	仁愛路	上等		
光華酒店	興寧路西一里	上等		
東山酒店	民生路	上等		
邕江旅館	民生路	上等		
邁南旅館	民生路	中等		
四江旅社	民權路	中等		

南寧酒樓一覽表

大陞旅館	民權路	中等	
洞天酒店	中山路	中等	
東亞旅店	民權路	中等	
泰安棧	民生路	中等	

名	稱地	址設	備備	註
居然飯店	仁愛路	上等	粵菜	
有記成酒樓	民生路	上等	粵菜	
如天酒樓	民生路	上等	西菜及粵菜	
樂羣社	共和路	上等	粵菜	
南寧酒店	仁愛路	上等	粵菜	
葵雅酒家	民生路	上等	粵菜及西菜	
一鴉樓	民生路底	中等	粵菜	

名	稱地	址設	備備	註
鎮南旅店	利民街	上等		
華南旅店	鐵橋下	中等		
紅棉旅店	鐵橋下	中等		

龍州旅館一覽表

名	稱地	址設	備備	註
中華戲院	興寧路西一里	上等	有聲電影	
大南戲院	民生路	中等	粵劇	
西關戲院	西關路	中等	粵劇或電影	

南寧戲院一覽表

唯一餐室	興寧路	中等	粵菜小酌	
南園酒家	民生路	中等	粵菜	

新華旅店	會館街	中等	
鴻安旅店	會館街	中等	

龍州酒樓一覽表

龍泉酒樓	墟尾街	上等	粵菜
和心酒樓	墟尾街	上等	粵菜

龍州戲院一覽表

翠樂舞臺	會館街	平常	粵劇
------	-----	----	----

梧州旅館一覽表

西亞酒店	九坊街	上等	
------	-----	----	--

梧州酒樓一覽表

名	稱地	址	設	備	註
洞天酒樓	五坊路		上等	粵菜	
中國酒樓	撫河河上		上等	粵菜	
粵西樓	小南路		上等	粵菜	
杏芳酒樓	南環路		上等	粵菜	
玫瑰餐室	四方井		中等	粵菜	

南華酒店	南環路		上等		
洞天酒店	五坊路		上等		
大南酒店	大南路		上等		
集成旅店	南環路		中等		
東環旅店	東環路		中等		
名利旅館	大中路		中等		

名	稱地	址設	備備	註
新亞餐室	南環路	上等	西餐	
可口餐室	會館街	中等	麵食小酌	
維新餐室	小南路	中等	凍品粥麵	
養元	大南路	中等	甜品	
馮泰記	四方井		粵菜小酌	

梧州戲院一覽表

名	稱地	址設	備備	註
新光戲院	東環路	尙佳	有聲電影或粵劇	
大南戲院	大南路	平常	有聲電影	
南華劇場	南環路	平常	粵劇或平劇	

貴縣旅館一覽表

名	稱地	址設	備備	註
樂羣社	中山公園內	上等		

桃源酒店	沿江路	上等	
新世界旅社	達開路	上等	
恆安棧	市場碼頭	中等	
南華酒店	東安街	中等	
名利棧	南街	中等	

貴縣酒樓一覽表

名	稱地	址設	備備	註
共和飯店	桃源酒家內	上等	粵菜	
西江西餐冰室	達開路	上等	西菜	
小樂酒家	達開路	中等	粵菜	

貴縣戲院一覽表

名	稱地	址設	備備	註
中山紀念堂	傾城路	不佳	電影粵劇或話劇	

鬱林旅館一覽表

名	稱地	址設	備備	註
鬱林酒店	縣府街	上等		
新中華旅店	車站旁	中等		
吉星樓	會場街	中等		
西安旅館	吉安街	中等		
鴻雪樓	吉安街	中等		
南方旅社	縣府街	中等		
芳園旅社部	會場街	中等		

鬱林酒樓一覽表

名	稱地	址設	備備	註
鬱林酒店	縣府街	上等	粵菜	
芳園	會場街	上等	粵菜	

果然酒樓	十字街	上等	粵菜
吉星樓	會場街	上等	粵菜
杏花村	高中街	中等	粵菜

鬱林戲院一覽表

名	稱地	址設	備備	註
公共會場	會場街	平常	電影粵劇或話劇	

宜山旅館一覽表

名	稱地	址設	備備	註
樂登社	西門街	上等		
麗江旅店	西門街	中等		
宜人旅店	西門街	中等		

宜山酒樓一覽表

名	稱地	址	設	備備	註
七七酒家	西門街		上等	粵菜	
嶺南餐室	西門街		上等	西菜	
天廚酒家	東門街		上等	粵菜	
廣州酒家	西門街		中等	粵菜	
子杭商店	西門街		上等	甜品冷飲	

第八章 特產

桂省各縣特產頗多，茲特別列表如下。

縣	名稱
全縣	百合 貢粉
興安	白果 明筍
龍勝	玉蘭片 辣椒
義寧	冬筍 棕皮
灌陽	棗 梨
桂林	皮蛋 葷齋 三花酒 辣椒腐乳
百壽	羅漢果 天花粉 竹紙
恭城	柿 瓜子
富川	香朮 薯粉 龍鬚草席

平	梧	博	北	鬱	興	桂	貴	容	武	榴	昭	荔	平
南	州	白	流	林	樂	平	縣	縣	鳴	江	平	浦	樂
猺山筍	嘉魚	藍靛 龍眼 荔枝	梅菜 黃煙	臘味 醬油膏 茶泡糖	苦脈菜	香腸 臘鴨 茶葉 銀魚	紅薯粉 龍眼肉	沙田柚 豆豉仔	西瓜	草菇	豆豉 黃精 黃皮糖	荔浦芋 馬嶺米	青麻

第八章 特産

上 恩	西 林	西 隆	百 色	南 寧	橫 縣	那 馬	隆 山	都 安	宜 山	柳 州	柳 城	羅 城	融 縣
香豬	八渡筍	山查糕	雲耳 田七	棉花 炮竹	白毛茶	沙紙	沙紙	棉花 沙紙	白土煙 德勝酒	李橙 臘味	甘蔗	蜂糖 藥材	冬菇 香蕈 筍乾

龍	寶	田
州	陽	陽
哈蚩酒	瓷器	麵
桃椰粉	搖山錦	田七

以上各縣特產品，大部份均可在梧、柳、邕、桂等市場上購得。

商務印書館出版 德法日語字典

新出兩種

德解漢
德文成語

Rheinwald編 一冊 定價一元

本書彙集日常應用必需之德文成語，除用德文漢文對照解釋外，並附例句，以示其用法。其排法以各成語中最先出現之名詞、動詞、形容詞、或副詞為主，再依字母列次；遇可疑處，則用互見法，頗便檢查。

德華成語辭典

陳允文編 一冊 定價九角

收集德文成語約七百餘條，用中文及普通德文對照解釋，以便互相參證；更附例句，以明其正確之用法。

德華大字典 (縮本) 余雲岫編 三元
黃異四角

華英德法詞典

王安國編 三元
新聞紙三元
道林紙四元

模範法華字典 (縮本) 謝壽昌等編 二元四角

寸半法漢字典 江顯之編 五角

日本現代語辭典 葛祖蘭編 紙面一元八角
布面二元三角

第九章 金融

金融機關

中央銀行 在柳州、桂林二地設有分行。宜山、梧州二地設有辦事處。

中國銀行 在梧州、桂林設有支行，龍州、南寧、宜山設有辦事處。

交通銀行 在桂林、柳州設有支行。

中國農民銀行 在桂林設有分行，南寧、柳州設有辦事處。

上海商業儲蓄銀行 在桂林設有分行。

廣東省銀行 在梧州、桂林二地設有支行。

廣西銀行 爲桂省官民合辦之銀行。總行設在桂林，分行及辦事處設在香港、廣州、梧州、南寧、柳州、鬱林、龍州、百色、八步、貴縣、桂平、容縣、大安、蘆墟、都安、全縣、平樂、荔浦、長安、慶遠、鹿寨、靖西、馱廬、懷

集等處。代理省金庫，經營匯兌、儲蓄事宜。

廣西省農民銀行 爲廣西省政府設立，專營農村放款事宜，毫無商業性質。總行設在桂林，辦事處分設平樂、慶遠、柳州、梧州等地。

其餘梧州、南寧二地之銀號事業亦甚活動。惟年來銀行設立日增，此等銀號經營之業務範圍日趨縮小，與外來旅客已全無關係矣！

幣制

桂省已改行法幣制度，政府稅收，亦均以法幣爲單位。惟商人因習俗關係，仍沿用桂幣不衰。茲將省內流行之貨幣，分述於后：

(A) 國幣 中、交、農四行之法幣，在省內各大城市，已通用無阻。每國幣一元，合桂幣二元。

(B) 桂幣 皆廣西銀行發行，票面單位分一元、五元、十元三種；尙有輔幣一角、五角二種。每桂幣一元，合國幣五角。省內流行最廣。

(C) 金庫券 爲廣西省政府金庫發行，祇壹元一種，市面流通額甚少。此種金庫券，俗呼爲廣西大洋券，每金庫券一元合桂幣一元三角。

(D) 毫銀 爲舊雙毫現銀，窮鄉僻野間尙通行，大城市中已不能見。

(E) 銅元 每當十銅元十枚，兌換桂幣一角。

(F) 銀幣 已在省內流通，有一分、五分、一角、二角四種。

新式辦公室中必備之繕寫工具 改良舒式華文打字機

本機爲華文打字之利器，結構完密，運用便捷；自改用全部鋼字後，效率益見增高。最近又加以一度改良，其重要特色在放長滾筒，無論中西信箋皆可應用；文字橫行直行，行間或闊或狹，均可隨意調整；更以墨水球代替色帶，供墨益便。凡使用者之理想條件，已一一見諸事實。近正加工製造，以應需求。

商務印書館創製

最新改良出品

第十章 廣西社會之特徵及現狀

(本章參考廣西一覽所載輯成)

廣西社會因環境及歷史關係，與其他各省社會，頗有相異之處。廣西僻處邊遠，地勢崎嶇，交通不便，兼受軍事影響，故物產欠豐，工商不振。但廣西民性之強毅團結，實爲復興中華民族之一大動力。蓋自秦代，始入廣西者，卽爲軍旅，其後歷代征蠻，皆以隨征將士留戍，軍人性質，悍勇爲尙，遺族繁殖，相傳成風，復以地僻人稀，苗漢各異，團結意識，較爲強固。自清代末葉，此種民性，反應於政治方面者，處處可證。近年得賢明領袖之前導，以「窮幹、苦幹、實幹」之精神，克服環境，發揮其偉大之社會力量，使秩序因以安定，建設賴以猛進，故其生氣之勃勃，實有爲他省所不及者。最近外省機關、學校絡繹遷入，本國資本家紛來投資，湘桂鐵路復在積極建築中，故廣西今已成爲中國最重要之一部份矣。

生活

廣西地少山多，可耕面積有限，雖礦藏甚爲豐富，但尙未開發。故境內多數人民，皆持耕種爲生。東南部以交通較便，水利較大，故農業亦頗發達。西北部則以位置偏僻，地勢較高，灌溉缺乏，故農業亦較落後。東南地少人稠，故農民皆能刻苦耐勞，西北則地廣人稀，溫飽較易，故其操作遂不如東南農民之勤。農民之殷實，旣以東南勝於西北，故東南農村中常多瓦屋，西北則多茅舍。在海通以前，廣西農民，多自植棉蔗，自事紡織，又自種薯蓣藍靛，以作染料。惟此種家庭工業，自海通後，日漸消滅，而使農村經濟大受打擊。但多數農民皆能克勤克儉度日，故每農民年有四五十元之收入，已可維持一家數口之生計矣。

工人生活，常因所操職業之不同，而有分別。工資最高者，推機器工人，月得桂幣約四十元，最低者如各縣之飲食業工人，月僅五六元。普通工資，如菸業、革履、織席、土木等業，均在十三四元之譜，惟多由店主供給膳宿。公營工業，類多每日十小時工作，最高工資可百元，要皆特別技術工人；如學徒及普通工人，工資多在十元至二十元左右，女工則多在十元之譜。苦力工人，因工作之不固定，月入五六十元至十數元不等，平均工人家庭之收入，常不敷其支出。故年來政府極力提倡家庭工業，希望

倚賴分子可以減少。

至於商民，因經濟活動，生活略佳，然以商業蕭條，持籌握算，亦屬節儉備至；行商小販，則與普通農工等。

桂省公務員之待遇亦較他省爲低，簡任職之官俸不逾桂幣五百元。故生活均甚廉潔，婦女亦少奇裝艷服。在政府力倡節約之下，國貨灰布衣服，幾成廣西之服裝特色。

娛樂

鄉村之中，除節期外，無何娛樂事項。近年因破除迷信，廟會、唱戲等事，日漸減少，而普通節期，除各家增添酒食之外，亦少公共娛樂。惟年節仍依舊習，爲民間共樂時期。是時農家清閒無事，無論城鄉，均舞獅、獅、間亦有江湖賣藝之流，入鄉遊唱。影院、戲院，則僅篁、梧、柳、桂、鬱等大埠有之。至煙、賭、娼亦須大埠始有，皆規定地域營業，并科重稅，實行寓禁於徵之意。酒樓、茶居，較大縣城皆有。此外西南邊縣，尙有一種「歌墟」，於每年規定之一日中，青年男女，盛裝艷服，在山野間互歌對答，以定愛情取

括。惟政府以其習俗怪異，正設法取締中。

宗教及風俗

儒、釋、道三教，爲社會普遍之信仰。孔聖廟，大小城市中皆有。各名勝區皆有佛寺或道觀。雖云近年多有改爲學校或其他公共機關者，然人民信仰，仍甚虔篤；凡古木岩石之下，几案庭階之旁，以至船頭車尾，常見其香枝簇簇，紫烟繚繞。此外天主、耶穌、回回等教，信奉者亦不少。

桂省普通習俗，與別省無異。惟女子之尙操作，實爲他省所少見。桂省女子在生產上可謂與男子處於同等之地位。婚喪祭祀，多沿古禮，中等以下之家，往往借貸爲之。現政府已在積極設法改良，并先從公務員下手。至於買賣人口，女子不落家等惡習，亦在取締之中。

衛生

近數年來，桂省衛生行政，進展極速。政府一面藉圖畫文字或口頭之宣傳，灌輸人民衛生常識，

一面以行政力量，督促人民對衛生之講求。在各大埠之中，舉凡關於清潔、保健、防疫，以及衛生之調查統計等事，無不視為建設要政。在省內各大埠，均設省立醫院，衛生行政費用，年有增加。故今日之廣西衛生，已遠較昔日進步。

集會

廣西之鄉村組織甚好，每召集村街民大會，均能依時到集。政府常利用此種集會，用演講灌輸人民智識。故雖鄉愚村夫之流，對於時事情狀，多能道出。

東方圖書館重慶分館



分類號數.....±915.01
3434
登錄號數.....S0229

(90154)

南 指 西 廣 ☆

究必印翻有所權版

中華民國二十八年一月初版
中華民國二十九年二月改訂二版

每册實價國幣捌角

外埠酌加運費匯費

編 者 沈 永 椿

發 行 人 王 雲 五
長沙南正路

印 刷 所 商 務 印 書 館

發 行 所 各 商 務 印 書 館

*H三〇三九

(本書校對者李家超)

341134

