

550

上川交通股份有限公司章程草案



序言

上川築路行車之議，與滬太、滬閔、柘、上南等同時發起。而以遲回審慎之故，不獲與各路同觀厥成，而轉得借鑒于各路之成敗利鈍，而免蹈其覆轍。則其遲回審慎，不惟無損于進行，且因之為利焉。如路初擬土路，今擬鋼軌車；初擬橡輪汽車，今擬鋼輪電車；其耗費孰省？經用孰久？必有能辨之者。又如預計乘客之多寡，初無標準，今則調查上海塘工局輪渡乘客每日平均千五百人，以此為例，知他日乘車客較此必有增而無減。而若全線地已購定，龔鎮以西，橋工已全承包定，一部份工且已竣，鋼軌車輛已招商投標，請專家評定，于是重提概算，妥擬章程，檢同圖樣，以就正于熱心交通事業之諸君子。我浦東俗諺有云：擔遲不擔錯。諸君子倘諒同人之不敢將錯就錯，而恕其遲遲乎。自籌備以來，願君蘭洲主任工程，凌君雲洲主任測量，上川兩縣同志，羣策羣力，于材未嘗外求，而于事引為己責，滋可感也。若炎培者，惟奔走追逐諸同志之後，張目以盼茲路之告成功而已。

中華民國十二年十二月黃炎培

上海圖書館藏書



9541 212 0011 98008

發
起
人

張伯初

陸蓮溪

黃任之

陸竹坪

凌雲洲

顧蘭洲

等



上川交通股份有限公司章程草案

一 本公司定名為上川交通股份有限公司

二 本公司以行駛機車載客運貨及其他附屬事業便利上川二縣交通為營業

三 本公司幹路線暫定自上海浦東慶寧寺至川沙西門止以後徐圖展長

四 本公司股本總額定為國幣三十萬元分為一萬五千股每股銀二十元

五 本公司擴充營業添招新股時舊股東有優先權

六 本公司辦事處設于上海縣慶甯寺

七 本公司有應行報告事項於上海通行日報公告之

八 股東會每年一次於四月間舉行

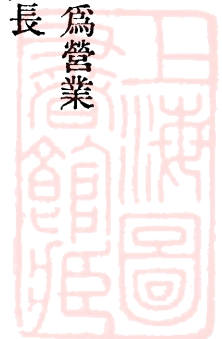
九 股東議決權及選舉權以一股為一權

十 股東不出席會場時得具囑託書託人代表惟是項代表以本國人為限

十一 本公司額定董事九人監察三人凡有本公司股份一百股以上者有被選董事之資格五十

股以上者有被選監察人之資格

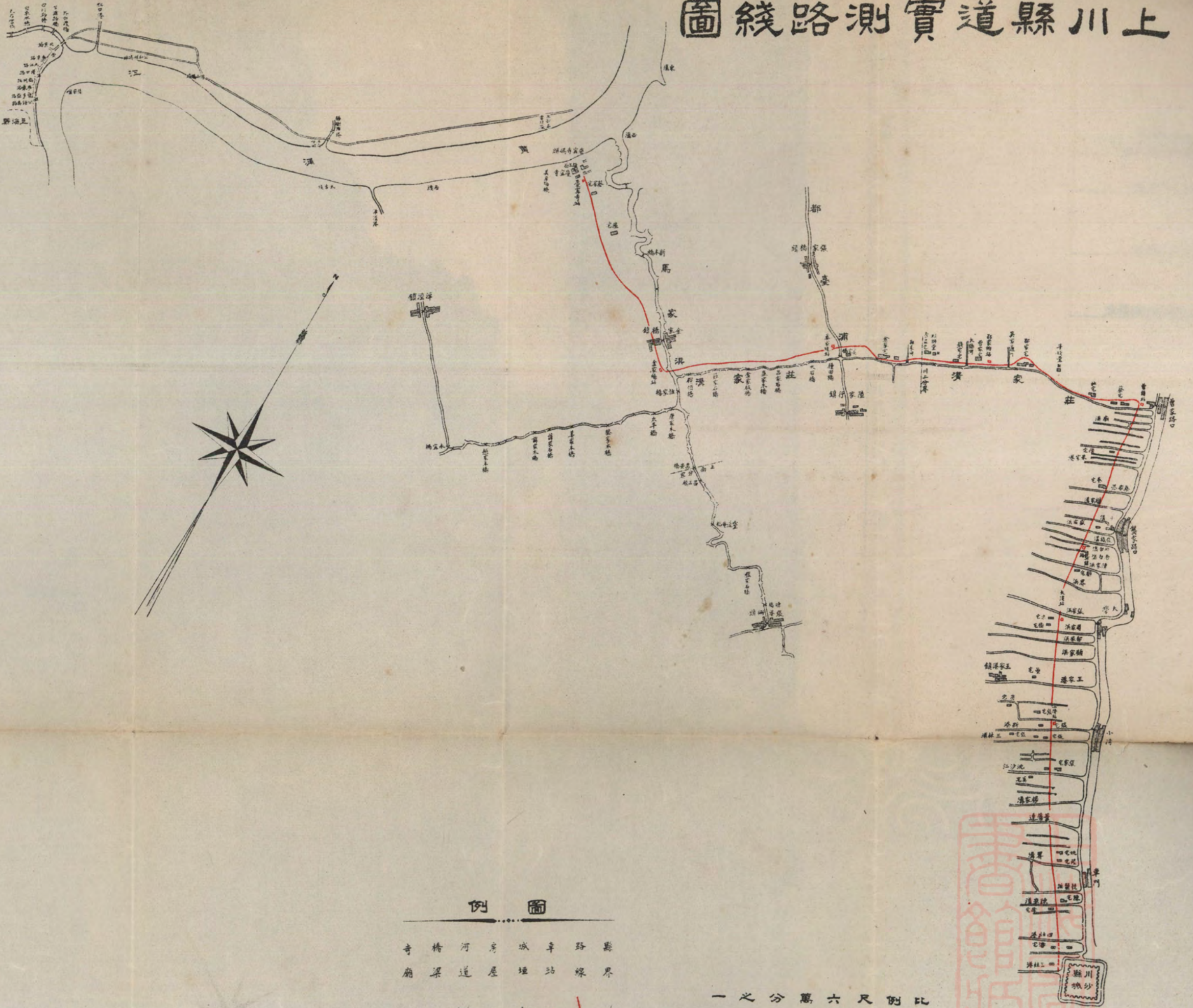
十二 董事任期三年監察人任期一年連舉得連任





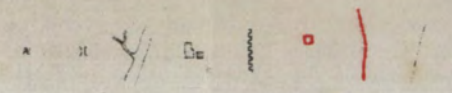
- 十三 董事會議有與董事個人私事牽涉者應令本人自行迴避
- 十四 本公司設經理一人由董事會選任之
- 十五 公司股單用記名式由董事二人及經理署名蓋章
- 十六 公司股單遇有轉讓抵押等事須由本公司過戶註冊倘移轉於非中華民國人民者該項股單卽作無効
- 十七 本公司股單之過戶遺失註銷補給各手續及其費用於辦事細則內訂定之
- 十八 公司分派贏餘時應先提公積金十分之一官利常年一分其餘作十三分開拆股東得十分經理得一分董事及監察人得一分其他辦事人員得一分
- 十九 本公司營業規則及辦事細則由董事會訂定之
- 二十 本章程如有未盡事宜悉依公司條例辦理

上川縣道實測路線圖

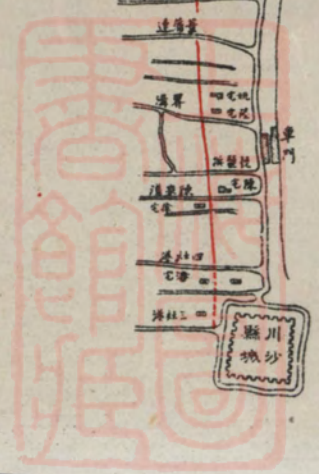


圖例

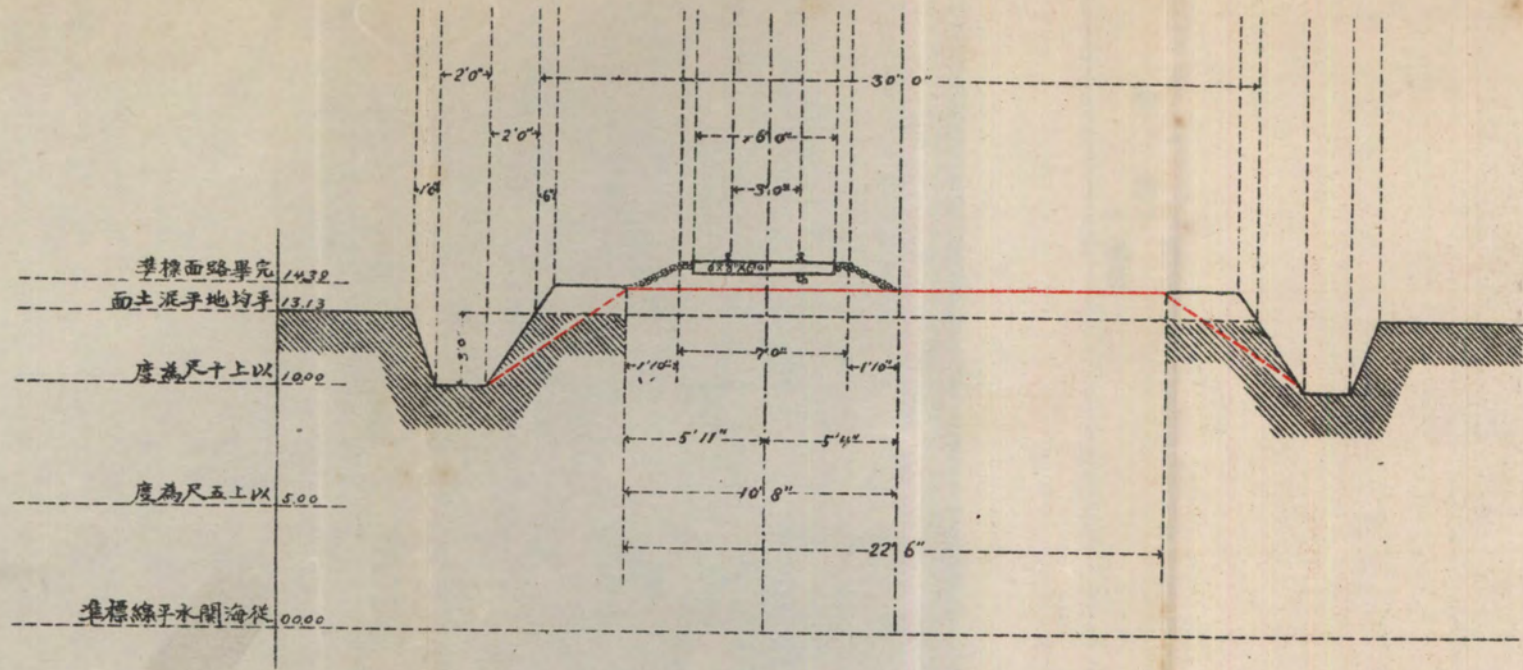
- 縣界
- 路線
- 車站
- 城垣
- 房屋
- 河道
- 橋梁
- 寺廟



比例尺六萬分之一



圖面斷橫道縣川上



比 例 每 英 寸 作 八 尺

說明

黑線 已築土方

紅線 擬行改築土方

鋼軌 每碼重二十五磅丁字軌

軌間 三英尺

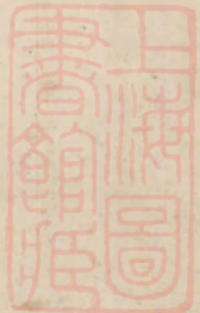
枕木 六寸分六尺二尺半 中到中

石子 高十一寸 濶十尺八寸 枕木下

高六寸兩邊坡度一與二之比例

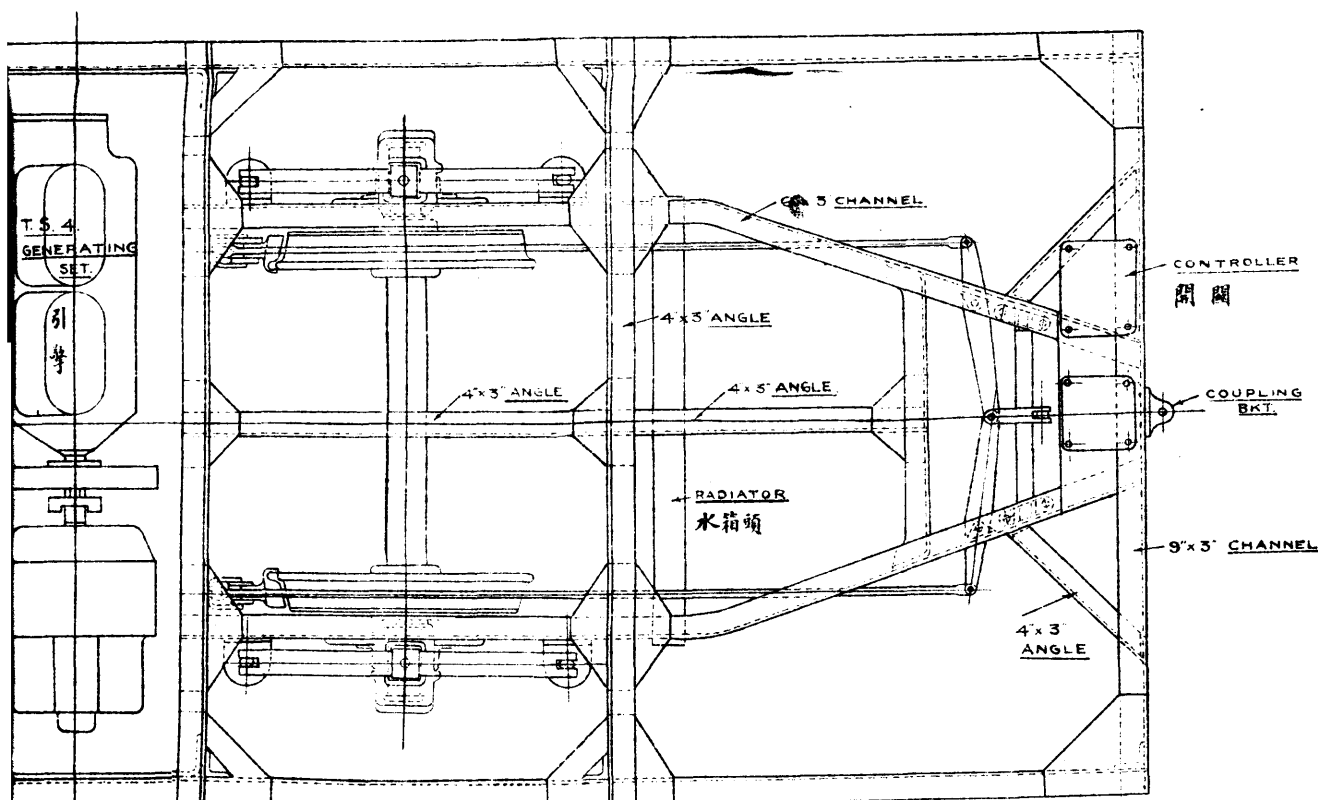
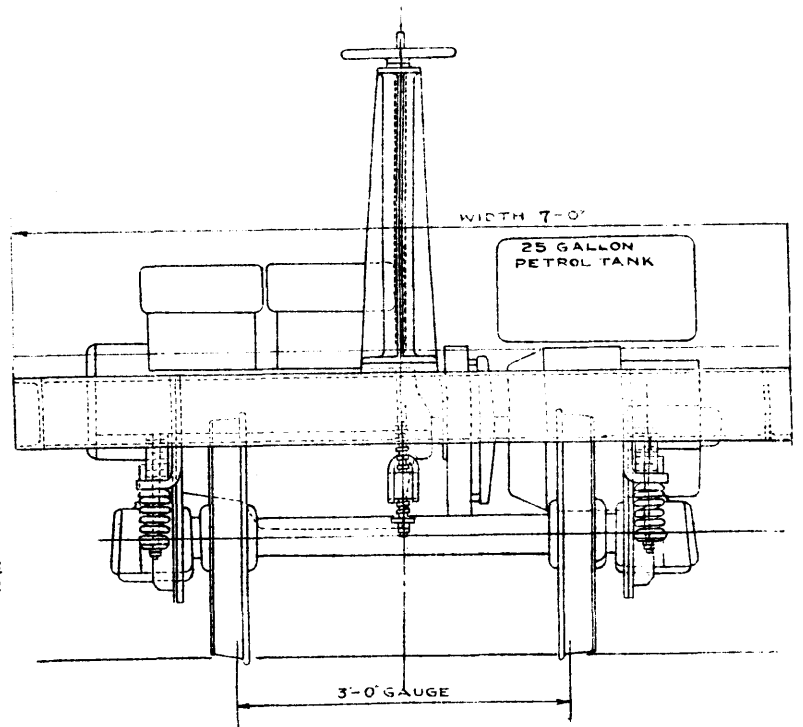
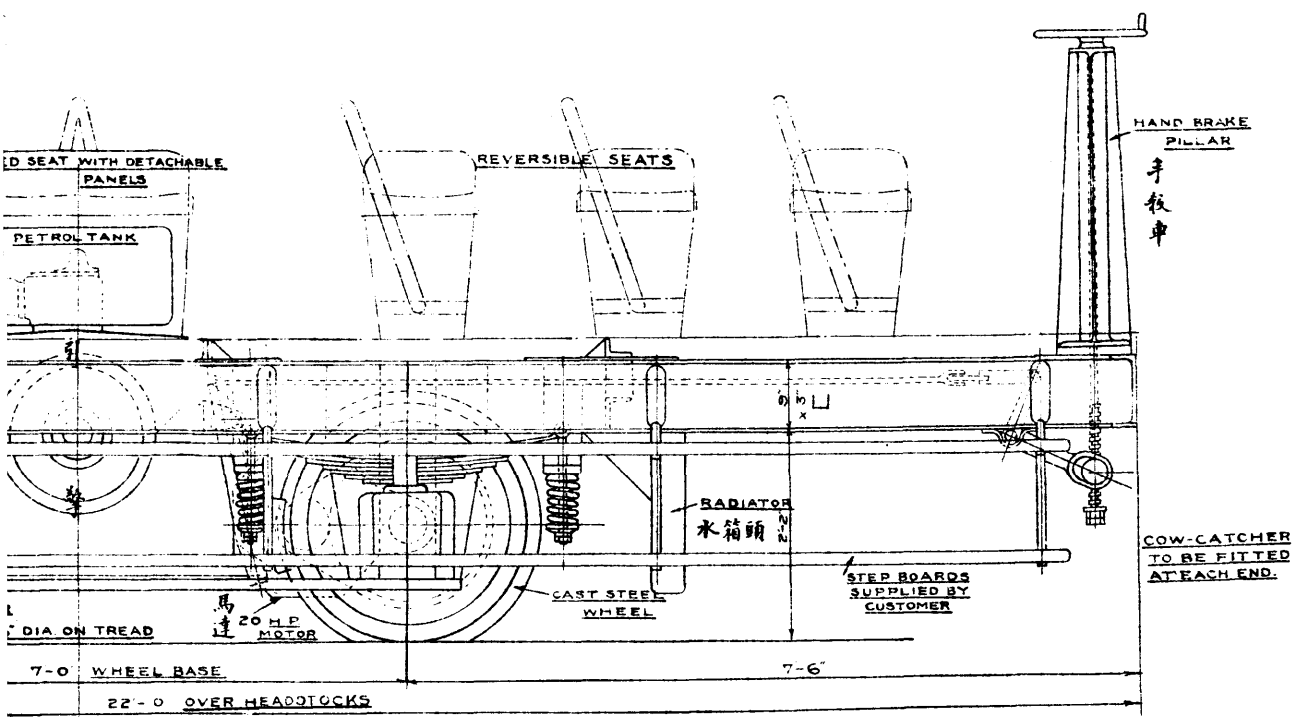
土方 較兩旁田面高出一尺三寸強

兩邊坡度一與一五之比例



擬用機車

汽上軌 (力電-油汽)



PETROL-ELECTRIC RAIL MOTOR CAR

TO SEAT 29 PASSENGERS AND DRIVER.

WOOD FLOOR BODIES, SEATS & STEPS NOT SUPPLIED.
 CAR FITTED WITH TWO MOTORS ENGINE & MOTORS
 & BRAKE CONTROLLED FROM EITHER END OF CAR.
 ELECTRIC LIGHTING EQUIPMENT CAN BE FITTED
 IF REQUIRED.

SCALE 1 INCH = 2 FT.

上項機車中有四只汽缸引擎
 即內燃發動機一部約四十匹馬力
 連發電機引擎燃燒汽油發電
 以傳達于裝在輪間之馬達約二十匹
 馬力馬達走動行車
 車長二十二尺
 闊七尺
 高二尺五寸
 客座二十九
 兩端皆可開車
 其最顯著之功用為間接傳力即
 其原動力雖為引擎而立不若普通
 汽車之由引擎直接行車乃將引擎
 所生之力化為電再用電力行車自今
 最新式兵艦及紗廠水坭廠等皆用
 此制

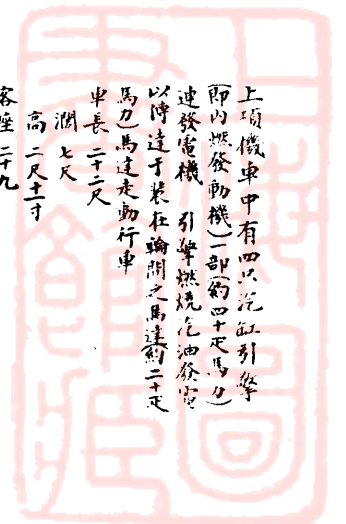
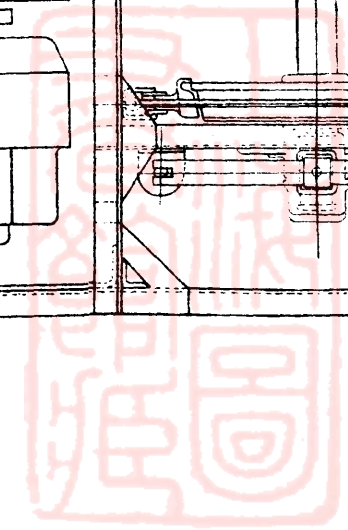
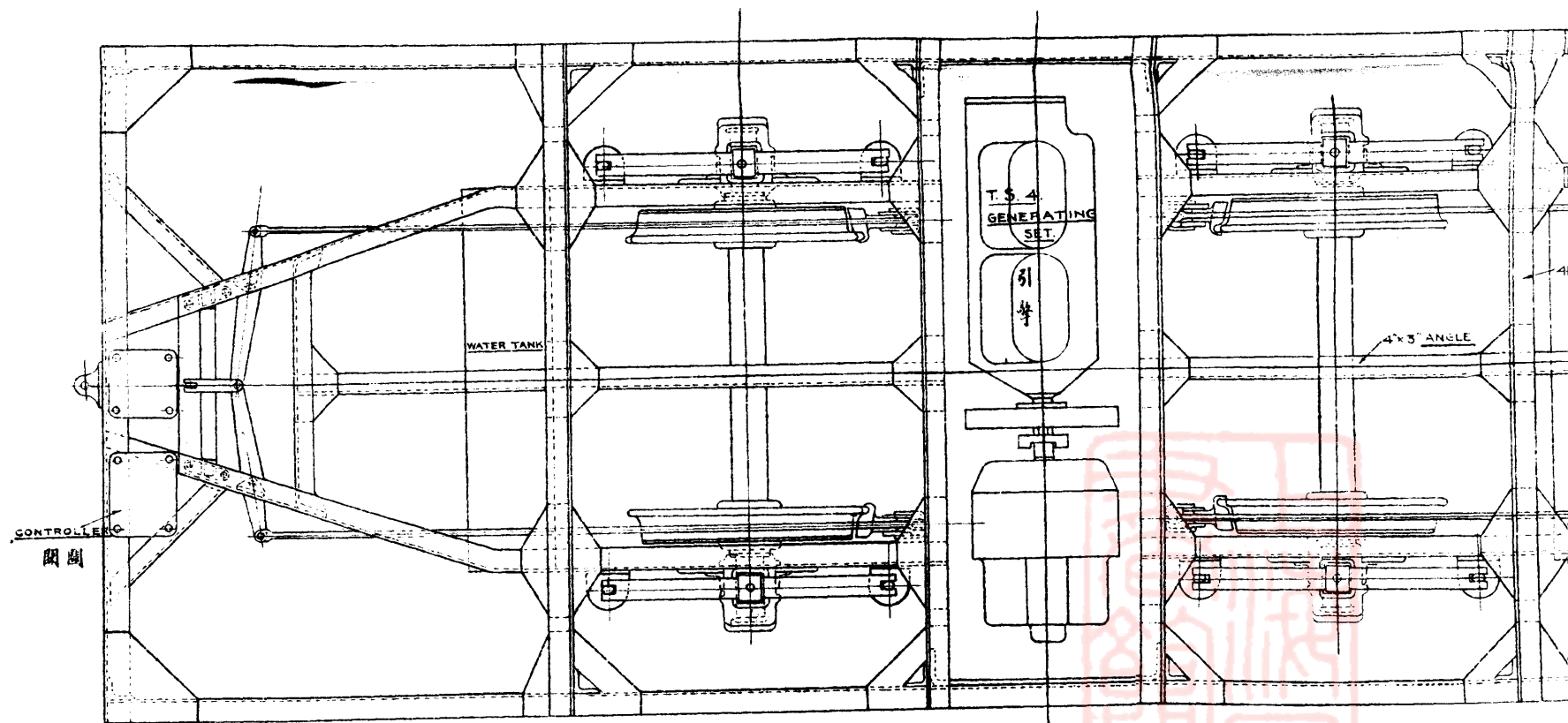
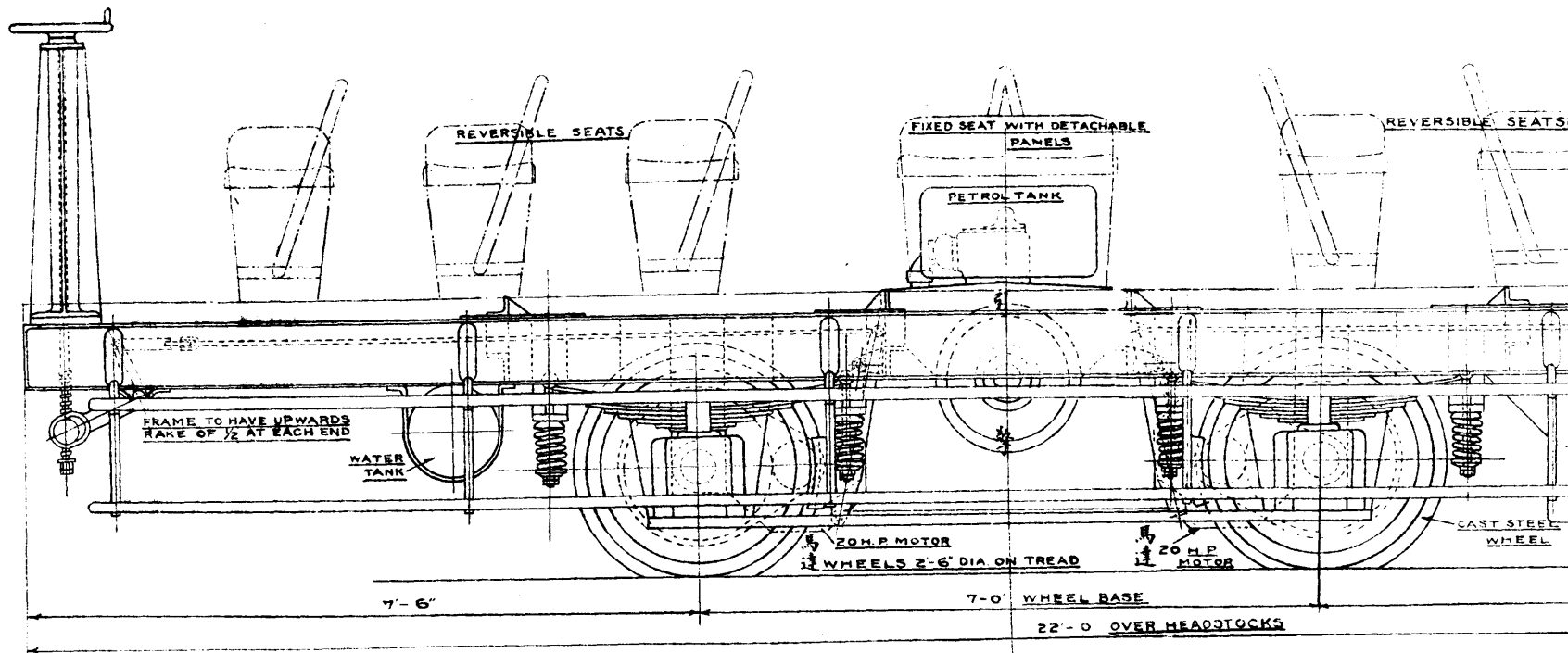


圖 底 車 車 木

車 汽 上 軌 (力 電 - 油)



上川交通股份有限公司建築費用概算書

二十二年十一月修正

第一階段自慶甯寺至龔家路止

附註	合計	房屋	車輛	軌道 九英里	橋工	購地拆屋 邊坎土方 籌備等費
<p>過甚</p> <p>按右表係參照籌備經過情形及各公司洋行標件估計實支時容有超過或不足者然相懸當不</p>	二十七萬五千元	八千七百三十四元	四萬元	十四萬六千二百六十六元	五萬元	三萬元
		與一 二 三 四 各項湊齊	照各公司洋行投標價機車三部外加車身拖車三部亦連車身	照各公司洋行投標價九英里連叉道十九副	<p>已包定橋工洋一萬二千元未包定甲字橋<small>(三丈以外)</small>六架乙字橋<small>(五丈以外)</small>三架丙字橋<small>(三丈以內)</small>念一架約洋三萬六千元尚有瓦筒土方等約洋二千元已包定者水泥橋樁木橋面一丈五尺闊以後擬完全用水泥寬度以能設軌道為限</p>	一切付款截至十一月底止約如上數



上川交通股份有限公司營業收支預算表

附註	官利	提公積	照對支收		出										支			入收				
			支	收	合計	房屋折舊	橋梁折舊	鋼軌折舊	枕木折舊	車輛折舊	車輛零件 養路費等	車油棉紗 電水等	汽油	預備費	雜費	印刷費	雇工	職員	全年			
按右表係參照各長途汽車公司經過情形及塘工局上川輪渡客數約計惟收入估其最少數支出約其最大數以冀稍補同人等預算不周之處	三萬五千八百十三元	三千九百七十九元	五萬二千〇〇八元	九萬一千八百元	五萬二千〇〇八元	六百〇三元	一千〇九十二元	一千二百二十七元	七千三百六十四元	三千七百六十二元	四千元	一千四百四十元	一萬二千九百六十元	一千二百元	一千二百元	計	一千三百三十元	九萬一千八百元				
	以資本念七萬五千元計合官利一分三			收支相抵餘洋三萬九千七百九十二元			價八千七百三十四元以可用十年計年金利八厘合如上數	價五萬元以可用念年計年金利八厘合如上數	價五萬六千一百六十六元以可用念年計年金利八厘合如上數	價四萬三千二百元以可用五年計年金利八厘合如上數	車價四萬元以可用八年計年金利八厘合如上數		每車每日用洋二元二車四元合如上數	每車每來回十八英里用四加倫時間一點半每日每車來回六次用油念四加倫二車四十八加倫每加倫七角五分合如上數			一萬五千九百六十元	(甲) 總務部 經理一百五十元 工程師二百五十元 會計二人三十元 庶務一人三十元 共三百元	(乙) 營業部 總站二夫役二人每壹元 每站計六十元 共三百元 分站六夫役十五元 每站計四十元 共九十元	(丙) 車務部 車夫三人二百三十元 助手三人六十元 車守三人九十元 共三百七十元	(丁) 路務部 旗站十四人每壹元 工頭一人二十元 共二百三十元	(戊) 機工部 機匠一人六十元 助手一人三十元 共九十元

同人等本支多收少之計畫造成預算後猶恐或有忽略再向各處考求實況旋查得國有鐵道路綫遠而規模大不比較又據浙省某公司同為私有鐵道路綫亦相等而地勢之不平運貨之重笨較上川路為甚同人等因折衷某公司工程師之意見參以上川路情形特提出一二三四五項重為修正預算如下

(原定預算)

(一)車輛另件養路費四千元

(二)車輛折舊叁千七百六十二元 車價四萬元以用八年計
年金利八厘合如上

(三)鋼軌折舊壹千貳百廿七元 價五萬六千一百五十六元以
用廿年計年金利八厘合如上

(四)橋梁折舊壹千零九十二元 價五萬元以用廿年計
年金利八厘合如上

(五)房屋折舊六百另三元 價八千七百卅四元以用十
年計年金利八厘合如上

共計一萬另六百八十四元

(重定預算)

(一)車輛另件一萬元 養路工人鋼軌另件等五千元
石子四千元 車另件一千元

(二)車輛折舊貳千一百〇八元 車價四萬元(某公司
稱可用十二年之十五
年)今假定用十二年
年金利八厘合如上

(三)鋼軌折舊四百九十六元 價五萬六千一百六十六元
(某公司稱可用卅年)今用
卅年年金利八厘合如上

(四)橋梁折舊八十八元 價五萬元(某公司稱可用一百
年)今假定五十年年金利八厘
合如上

(五)房屋折舊一百九十一元 價八千七百卅四元(某公
司稱可用五十年)今假定
廿年年金利八厘合如上

共計一萬貳千八百七十三元

原定 預算兩抵應溢支出洋貳千一百九十九元

(附註) 二三四五項較原算寬入洋叁千八百零一元第一項較原算溢出洋六千元入少出多應溢支如上數其他仍照原算同人等愧乏專門學識得有相當之參考自須詳加修正以補不及閱者諒焉

上川交通股份有限公司認股書

招股簡章

一 訂定章程之年 月 日
十年正月十九日
十二年十二月修正

二 商號 上川交通股份有限公司

三 公司所營事業 本公司以行駛機車載客運貨及其他
附屬事業便利上川二縣交通為營業

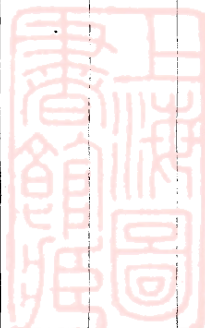
四 股份總數及每股銀數 共招壹萬五千股每股念元一次繳足

五 發起人姓名住址 黃任之(上海黃家闕路)陸竹坪(上海南市王家碼頭)陸蓮溪(川沙城內)凌雲洲
(上海英界大通路)張伯初(上海萬裕碼頭裏定福街)顧蘭洲(上海虹口梧州路)等

六 各發起人所認之股數 黃任之壹百股 陸竹坪陸百股 陸蓮溪五百股 凌雲洲四百五十股 張伯初壹百股 顧
蘭洲壹千五百股 其餘各發起人三千二百五十股

七 收股款處 上海寧波路上海商業儲蓄銀行

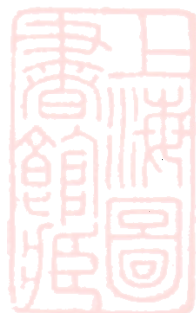
股東姓氏 籍貫 股數 通訊處 蓋章 及通訊處
及通訊處 及通訊處 及通訊處 及通訊處 及通訊處 及通訊處



上海图书馆藏书



A541 212 0011 0800B



正

