



¿Mba'épa ha'e? ¿Mba'éichapa ova?

LÁMINA 1

¿Mba'épa ha'e Chagas?

Ha'e petei mba'asy jeva parásito rembiapóre hérava Trypanosoma cruzi (*T. cruzi*). Noñeñandúijepi mba'eve ha 3 tapicha 10 apytépe oñeinfectáva imba'asy kóare. Ko'ã kásope ikatu ombohasy ñane korasô ha avei ñande py'a.

Ko mba'asy hérava Chagas ijetu'u opa ñane retâ pukukue javevépe (okárape ha tavaguasúpe), ombohasýva tapichakuérape ha mymbakuérape, ñande ka'aty, ñande reko ha ñande sociedad-pe avei, ha ojetratava'erâ jaikuaávo heta ñe'e ha heta ñema'ê.

¿Mba'éichapa ova?

Argentina-pe oĩ mokõi vía imba'eguasuvéva ova haguâ:

* **Pe vía vectorial**, ombohasáva umi vicho'i hérava "vinchuca" térâ "chichâ hû" orekóva ko parásito *T. cruzi*. Oisu'úvo okaru haguâ, chichâ hû okaka tapicha pirére ha oñehe'yi vove, oike umi parásito (poti rehegua) pe oñehe'yi haguépe.

* **Pe vía vertical**, ikatuhápe ojehu petei hyeguasú imba'asýva Chagas rehe ombohasa ko *T. cruzi* imembýpe puru'a javeve térâ heñói jave mitâ. Upévare ojejapova'erâ pe diagnóstico hyeguasúvape ha avei imembýpe heñói jave ha uperire, oreko guive 10 meses.

Pe Chagas ova oñemokambu jave, ndaha'etí ojeiko rehe oñondive, oñohetû rehe, oñoañua rehe térâ oñeporeno rehe.

LOREM IPSUM

LÁMINA 1

PALABRAS CLAVE:

- Parásito *T. cruzi*
- Rural/Urbano
- Transmisión vectorial
- Vinchucas
- Transmisión vertical
- Embarazo o parto

¿MBA'EICHAPA OJEJOKO OJEJOPU KO ROTAFOLIO?

Ko tembápo oreko mbohapy lámína ha'angáva (mba'épa ha mba'éichapa ova: mba'éichapa ojéjihu, mba'e tratamiento ha mba'e derecho-pa oreko tapicha hasýva Chagas rehe ha mba'e derecho-ikatu ojéjoko) oĩ marandu ikupépe oñembápo haguâ tendakúerape.

Ojéporu porâ haguâ, ojéplegava'era mante pe rotafolio ñepurúháme línea py'tá rupi ha upéi línea hový rupi, oñáme pe contenido oñembáaposéva.

MARANDU IMBA'EGUASÚVA OÑEÑEPYRÚ HAGUÂ NANE'Ë CHAGAS REHE

- Ha'e petei infección omohetóiva petei parásito héra va Trypanosoma cruzi (*T. cruzi*).
- Kó'a ha'e petei jetu'u vai ombohasýva tapichakuérape ha mymbakuérape avei, ñande ka'aty, ñande reko ha ñande sociedad-pe avei, ha ojetratava'erâ jaikuaávo heta ñe'e ha heta ñema'ê.
- Ikatu ojéjihu okárapupi ha avei tavaguasúpe.
- Ikatu ojéjoko, ojetrata ha oñepoháno ojéjuhupya'eramo.
- Pe diagnóstico ha tratamiento ndojehépy me'ei avei centro de salud ha hospital-kuérape opa ñane retáme.

AVAVE TAPICHÁPE NOÑEMBOYKÉIVA'ERÂ OREKOGUI CHAGAS. ¡OÍ DERECHO-KUÉRA NANE MOIRÚVA!

CHAGAS

- ¿Mba'é TRATAMIÉNTOPA ikatu ojejapo?
- ¿Mba'éichapa OJEJUHU?
- ¿Mba'éichapa OJEJOKO?
- ¿Mba'é HA'E?
- ¿Mba'éichapa OVA?
- ¿Mba'é DERÉCHOPA oreko tapicha hasýva Chagas-re?

¿Mba'éichapa ojejuhu?
 ¿Mba'embá'e tratamiento-pa ikatu ojejapo?
 umi tapicha hasýva chagas rehe?



LÁMINA 2

¿Mba'éichapa ojejuhu?

Peteí análisis tuguy rehegua ojejapóva, jehepyme'è'yhápe, umi centro de salud-pe ha hospital-kuérape avei opa ñane retáme.

Pe análisis ojejuhu haguá Chagas ojejapova'erá:

- ✓ Opaite hyeguasúvape (tetã pukukue javeve).*
- ✓ Tapichakuéra isy térã ijaryí oiko haguépe umi tenda rupi oíha chíchã hũ térã hasýva Chagas-re.
- ✓ Umi tapicha ohohague, oikóva térã oiko hague tendakuérape oíha chíchã hũ.
- ✓ Tapichakuéra oikuaaséva orekópa Chagas.

(* Opaite hyeguasúpave ojejapova'erá umi estudio Chagas rehegua ha avei estudio-kuéra VIH, Sífilis ha Hepatitis B (ETMI-Plus) rehegua.

¿Mba'embá'e tratamiento-pa ikatu ojejapo?

Ojetrata haguá Chagas oí pohã ha avei hetaichagua mba'e. Mitãnguéra ha tapicha kakuaakuéra michívéva 19 años-gui ikatu okuera oñeme'ëramo chupekuéra tratamiento médico oikotevéva hikuái.

Umi tapicha kakuaáva ojejapova'erá peteí control anual ojejuhu haguá oíramo mba'asy korasôme térã py'ápe. Mokõive kásope guarã, oí tratamiento-kuéra ha japomba'erá oipytyvõva heta situación-pe.

¿Mba'e derecho-pa oreko tapichakuéra hasýva Chagas-re?

- Argentina-pe, oí peteí tembiporu imba'eguasuetéva oñemopu'á haguá hasýva Chagas-re derecho-kuéra: pe Ley Nacional 26.281. Imba'eguasuve apytépe oí:
- Pe diagnóstico ha tratamiento-kuéra ndojepyme'ëi avave centro ha hospital-kuérape ñane retáme (Art. 7)
 - Ojejapova'erá pe diagnóstico Chagas-re hyaguasuvakuérape ha, ome'ëramo positivo pe análisis, avei ojejapova'erá imembykuérape (Art. 4).
 - Ome'ëramo Chagas positivo nde'iriséi ndikatuiha ojeike mbo'ehaópe (Art. 4).
 - Ndi katúí ojejapo umi estudio Chagas rehegua oikesévape peteí mba'apohápe hamba'e (Art. 5).
 - Avave noñeñemboyeiva'erá orekógui Chagas (Art. 6) (Art. 5)

LÁMINA 2



PALABRAS CLAVE:

Diagnóstico
 Tratamientos
 Ley 26.281
 Derechos

Prevencción
 Embarazo
 Vinchuca
 Vivienda
 Rociado

PALABRAS CLAVE:

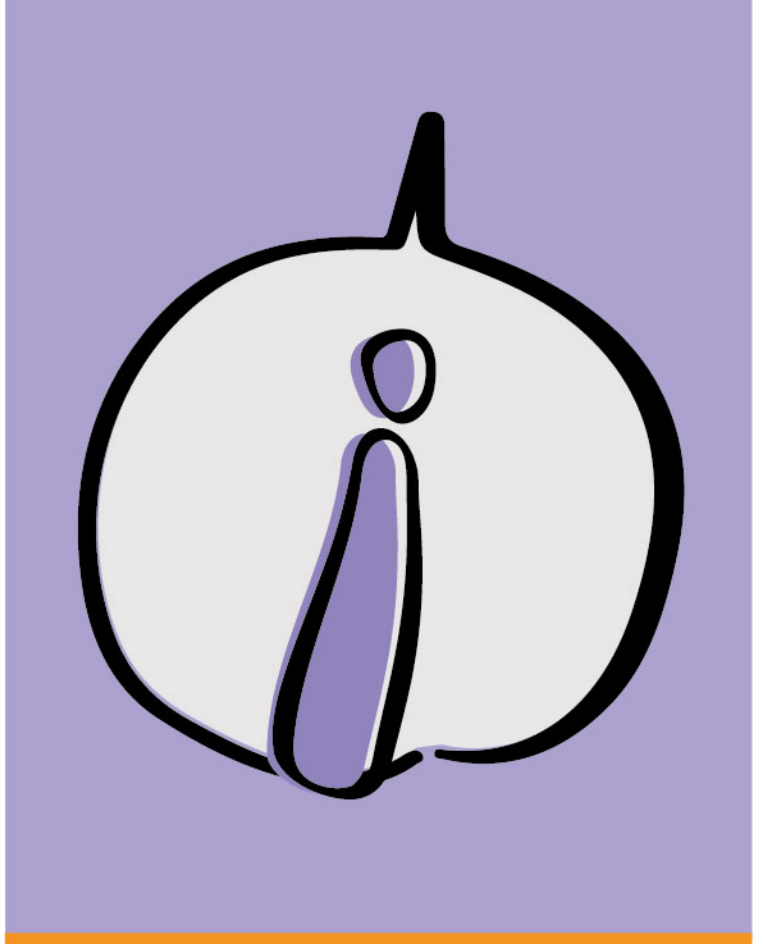


LÁMINA 3

LÁMINA 3

¿Mba'éichapa ojejoko?



Avei, ikatu ojejapo ko'ã mba'e isa'ive haguá tenda ikatuhápe oiko vinchuca ha ani haguá oime ógakurape:

- * Oñemohenda porávera óga ha ijére. Ojehecha porávera mymbakuéra rupa rupi (ikatúramo oñemoivára chupekuéra mombyry ógagi).
- * Oñehovávera pykassu raity ha umi mymba oñapítiva.
- * Oñembovytytuvera tupa ha inimbekuéra.

Kupepe ha umi mba'e osaingóva parére kupepe.

- * Oñemomyivára umi mba'e ijatyáva.
- * Ojejapova'era mymbakuera kora alambré téra palo de pique reheve; ikatúramo, ojekamblavára enramada petetei año.
- * Oñemyatyová'era umi kua oíva parére ha téhore.

Ojejoko haguá npe **Via Vertical**

¿Mba'éichapa ojejoko?

Ojejapova'era pe diagnóstico opa tapichápe ikatúva hyeguasú ojeikuaa haguá orekopa Chagas. Resultado ome'ëramo positivo ha oñeme'ëramo chupekuéra tratamiento ha ñemoitú equipo de salud guive, imichive posibilidad-kuéra ova haguá T. cruzi ipurúta oúvape. Avei imba'eguasuetereí ojejapóramo diagnóstico imemby'ipe ñehóivo ha uperite avei, 10 meses guive

Ani haguá oiko **Via Vectorial**, oíramo chíchã katute Programa de Chagas de la provincia-pe téra centro de salud-pe. Tekotevé ojeikuaa mba'eichagua vinchuca-pa ombahasáva pe T. cruzi ha oñemoimbatavevára pohã uperitú. Kóa ikatunte ojapo personal capacitado ha ojapokará Estado.