

翻譯名義集

開化圖書館  
kaichua library

開化圖書館

Wakhu Library

開化圖書館

Kaichua library

開化圖書館

Kaishua library

翻譯名義集六

姑蘇景德寺普潤大師

法雲

編

唐梵字體篇第五十五

煩惱惑業篇第五十六

心意識法篇第五十七

陰界入法篇第五十八

唐梵字體篇第五十五

西域五竺經尚天書東夏九州字法鳥跡自古罕覩  
因譯方傳琅函具存此集略辨

卍

熏聞曰志誠纂要云梵云室利鞞瑤此云吉祥  
海雲如來胸臆有大人相形如死字名吉祥海

雲華嚴音義云案卍字本非是字大周長壽二年主

上權制此文著於天樞音之為萬謂吉祥萬德之所  
集也經中上下據漢本惣一十七字同呼為万依梵  
文有二十  
苑師云此是西域万  
八相云云 𠂔 字佛骨前吉祥相也 𠂔 音万是吉  
相由髮右旋而生似魯字梵云塞縛悉底迦此云有  
樂有此相者必有安樂若出𠂔万字是此方字宋  
高僧傳明翻譯四例一翻字不翻音諸經呪詞是也  
二翻音不翻字如華嚴中𠂔字是也以此方万字翻  
之而字體猶是梵書三音字俱翻經文  
是也四音字俱不翻西來梵夾是也



章安跋  
云言伊

開

ka

字者外國有新舊兩伊舊伊橫豎斷絕相離借此況  
彼橫如烈火豎如點水各不相續不橫不同烈火不  
豎不同點水應如此方草下字相細畫相連是新伊  
相舊伊可譬昔教三德法身本有般若修成入無餘  
已方是解脫無復身智如豎點水縱而相離又約身  
約智分得有餘解脫橫一時有三法各異如橫烈火  
各不相關新伊者譬今教三德法身即照亦即自在  
名一為三三無別體故不是橫非前非後故是非縱  
一即三如大點三即一如細畫而三而一而一而三  
不可一三說不可一三思故名不可思議者不可思

議者即非三非一名秘密藏如世伊字谷響云西方  
字有新舊亦猶此土之篆隸也莫不以篆為舊以隸  
為新

附明修性離合之法

殺二摩沙

此云離合欲顯三點非縱橫相  
當示修性有離合法三道至迷

理性之法法圓具二因開悟修習之事事融通開則  
各離為三對乃共合成一論此三點試開十門

初本文 二消名 三釋義 四定體 五示相

六究意 七判教 八定位 九決疑 十指訛

初本文者大經云一切諸法本性自空亦用菩薩修

開 ka



信

222

習空故見諸法空起信論云以知法性體無慳貪隨  
順修行檀波羅蜜天台別行玄云原此因果根本即  
是性德緣了也此之性德本自有之非適今也又云  
以此二種方便修習漸漸增長起於毫末得成修德  
合抱大樹荆溪不二門云性德祇是界如一念此內  
界如三法具足性雖本尔藉智起修此皆修性之明  
文大經云解脫之法亦非涅槃如來之身亦非涅槃  
摩訶般若亦非涅槃章安涅槃玄釋文云法身亦非  
那可單作三身釋大文云解脫亦非那可單作三脫  
釋滅文云般若亦非那可單作三智釋度故知單釋

非今經意三德中各各求皆不可得三法合求亦不可得智者妙立云此之妙行與前境智一而論三三而論一荆溪云又了順修對性有離有合離謂修性各三合謂修二性一永嘉云偏中三應須簡一有般若無解脫法身二有解脫無法身般若三有法身無解脫般若若有一無二故不圓不圓故非性又偏中三應須揀一有般若解脫無法身二有解脫法身無般若三有法身般若無解脫有二無一故不圓不圓故非性圓中三應須具一法身不癡即般若般若無著即解脫解脫寂滅即法身三三此皆離合之本文二消

開

ka

館

222

名者修謂立行進趣起正助之二因性謂本自體性  
即界如之一念凡夫迷故從真起妄猶鏡塵翳緣了  
之明性自存故具理性之德行人悟故背塵合覺似  
鑑指磨妍醜之影像遂現故有修成之德三釋義者離  
合之法南屏法師嘗立三義以伸明之一離是各也離  
謂修性各三合是共也合謂修二性一二離乃開也  
約性恒開合乃對也對修方合三離即與義與而言  
之一性本具於二修二修常即乎一性合即奪義理  
即雖具緣了奪而言之由不發心未曾加行故性緣  
了祇名正因二修雖具法身因智照故但名了因由

起行故合名緣因四定體者欲示離合教相須核修  
性法體良以若性若修皆以三千物相以爲其體故  
起信云心真如者即是一法界大惣相法門體所謂  
心性不生不滅心雖本真不覺起妄經云心如工畫  
師造種種五陰一切世間中無不從心造由此無明  
爲緣成衆生法維摩詰言譬如幻師見所幻人菩薩  
觀衆生爲若此由悟斯理故有佛法法華云唯佛與  
佛乃能究盡諸法實相而此三法旣互具於三千亦  
各攝乎百界體其本寂乃名理具照於起心則名事  
造修性雖二三千體一故妙樂云祇緣理一是故修

開

ka

館

272

性相對離合五示相孤山顯性錄示離相曰一家修  
性正義即約玄文前三妙也境即性三智即智三行  
即行三行之所階即有諸位若至初住名隨分果則  
分證三法也若就合說即合性為一合修為二合理  
性三為一正因法身德也合智三為一了因般若德  
也合行三為一緣因解脫德也故開雖具九九只是  
三三九雖殊其理常一今詳此說文會義便以釋離  
義文會釋籤境即理性三德智即三德之解行即三  
德之觀洎明合義文會釋籤一謂涅槃三謂三德言  
義便者離合既是迷悟與奪當在住前若至初住修

性一合無復分張奚論與奪之別歟二四明拍要鈔  
云如光明立十種三法采取經論修性法相故具離  
合兩說如三德三寶雖是修德之極義必該性三身  
三智文雖約悟理必通迷三識三道既指事即理必  
全性起修此六豈非修性各三三因既以一性對智  
行二修三菩提三大乘三涅槃並以一性對證理起  
用二修此四豈非修二性一今謂修性一門本依智  
行二妙對境妙在迷之理相對與奪而論離合十種  
三法乃顯果人所證三德並屬于悟棄親本文遠取  
他部此迷文矣又山家離合大有二義一約修性相

開

ka

館

224

成在性則全修成性性自有三起修則全性成修修  
 自具三二約修性相對離謂修性各三合謂修二性  
 一今用修性各三而解修六性三此混相成相對之  
 門復亂六法九法之數斯背義焉三淨覺雜編云子  
 嘗有文心解具引立籤注之大意與孤山不異說離但同也  
 取境智行三圓對三德此說合異故雜編云如三身中法身  
 可解報即般若應即解脫三般若中實相即法身觀  
 照即般若文字即解脫三解脫中性淨即法身圓淨  
 即般若方便淨即解脫此似合掌合矣亦如川字合  
 焉若以性德緣了歸修報應修中法身合性正因此

失與奪之義又違金鉀故性緣了同名正因四南屏  
斷於離合大有四種一者三一釋籤云一謂涅槃三  
謂三德二者三六金鉀本有三種三理元徧達性成  
修修三亦徧離雖有六合則但三三者三九離謂修  
性各三此成九法合謂修二性一此成三法四者性九修十八如光  
明夢見金鼓之文今謂三一三九是離合之正義修  
三性三屬全性以起修非對辨於離合五先稟清辨  
老師嘗分二義一修性各論離合二修性對論離合  
且各論者如金鉀云本有三種三理元徧此乃在性  
則全修成性性自離九自合成三達性成修修三亦徧

開

ka



館

224

此乃起修則全性成修修亦離九亦合成三斯約橫論  
兩重離合若對論者如釋籤云離謂修性各三性無  
所移修常宛尔故有九法合謂修二性一此約功力  
與奪相對論合性中緣了無功斥為一性修德法身  
受熏奪名二修茲約豎論一番離合六究意者今宗  
示此離合之法為顯法體不思議故何哉雖論合三  
為一一不定二自常三雖示離一為三三不定三三  
自常一故章安曰橫之弥高豎之弥廣會之常分派  
之常合七判教者如金錕云論生兩教似等明具別  
教不詮種具等義非此可述故別佛性滅九方見圓

人則達九界三道即見圓伊三德體徧別教不談乎  
種具遂說修性之縱橫圓宗由示於體徧故演修性  
之離合此顯共而不雜復彰離亦不分八定位者教  
既唯圓位須簡濫初局住前二通初後三示極果初  
局住前者不二門云如境本來具三依理生解故名  
爲智智解導行行解契理初住既三法相符與奪離  
合局住前也二通初後者顯性錄云一家緣了之位  
深淺與奪非止一途若法華壽量疏文則住前通是  
緣因初住真正顯了乃是了因以約聲聞聞經得記  
即入初住此約真似分緣了若藥草喻疏至于究竟

開  
ka

館

222

名爲智三中間四即悉爲行三以順經文究竟至於一切智故此以分極分緣了若法師品疏道前真如即是正因道中真如即爲緣因亦名了因道終真如即是圓果記云此以修德對彼正因正中緣了同成正因修中正因同成緣了又云此以博地爲道前發心已後爲道中位分之爲二住前爲緣登住已去爲了此之三因該通一教三示極果者涅槃立釋大滅度文云法身亦非那可單作三身釋大文云解脫亦非那可單作三脫釋滅文云般若亦非那可單作三智釋度先達乃謂大滅度三既各開九乃成離爲二

十七法今謂章安立云雖一而三雖三而一雖復三一而非三一雖非三一而三而一不可思議攝一切法祖師爲顯三德圓融異乎縱橫並別後裔分析爲二十七法去道遠矣九決疑者或人問曰性中三法若起二修乃顯祇有一法安言合三爲一耶南屏釋云祇一三德說有開合若從迷論則合三爲一若就悟言則起修爲二如身與臂縛則合爲一身解則開成三處先師解曰終日隨緣雖起二修何妨性中終日不變所謂性無所移修常宛尔十指訛者光明懺悔品夢中見聞有二一夢見金鼓二夢擊鼓聲見鼓

開

ka

信  
222

又三一正見

鼓

鼓體觀  
法身

二見鼓光

光智觀  
報身

三見光中佛

佛即  
應身

二夢見擊鼓

文為三一

一見擊鼓

二出大音聲三聲所

詮辨

鼓是法身桴鼓合是  
報身擊出是應身

舊謂夢見金鼓三身各三性是性

中九法夢見擊鼓是修中九法遂說三九二十七法

新記斥曰前文見鼓是法身之三即境三也鼓光之

三即智三也見佛之三即用三也今文但明能擊之

人用智擊鼓何曾論於修性二十七法耶又如四明

記曰上鼓表三光三佛三祇是一三今對信相機智

所觀合三為一但名法身此乃修性融即之明鑑學

斯宗者當了世伊三點天主三目異別教之縱橫建

法苑珠林卷之六  
法苑珠林卷之六  
法苑珠林卷之六

圓宗之離合顯修性之一致會生佛以同原絕思議之門非數量之法故淨名詞喪於毗耶釋迦言罄於摩竭故名不思議之法矣

煩惱惑業篇第五十六

煩惱菩提體元一矣涅槃生死見有二焉若知如實性了幻化相以施慈悲治貪嗔癡故大集云遠離一切諸煩惱清淨無垢猶真實其心則作大光明是名寶炬陀羅尼

阿梨耶

起信云以依阿梨耶識故說有無明不一業覺而起識相能見二轉能現三現能取境界起

開  
ka

信  
224

念相續故說為意此明無明為緣生三細號無明惑

境界為緣生六麤一智相二相續相三執取相四計名字相五起業相六業繫苦相名見思

惑無明是根本惑障中道理當修中觀破此別惑見

思是枝末惑障真諦理當修空觀破此通惑通別之

惑如亡真中疎具云薩迦耶達利瑟

之理自顯 陸迦耶 致此云身見百法疏云謂

於五蘊執我我所一 達梨舍那 此云見見有

切見趣所依為業 五種一身見

執我我所為身見 二邊見邊見隨身計斷常 三見取以見取執劣 四戒取戒取於非因計因

五邪見邪見撥無因果法 具此五種名曰見見惑止觀云見則見

理見實非惑見理之時能斷此惑從解得名名為見  
 惑復次見惑非但隨解得名亦當體受名稱之為假假  
 者虛妄顛倒名之假耳當知見惑乃有三種一俱生  
 見二推理見三發得見一俱生見者止觀云五鈍何  
 必是貪嗔如諸蠕動實不推理而舉跋張鬻怒目自  
 大底下凡夫何嘗執見行住坐卧恒起我心故知五  
 鈍非無利也記云鈍中有利如虫獸凡夫亦能起我我即是利雖利屬鈍又云底下之人雖起於利此利屬鈍從於鈍  
而起二推理見止觀云今約位分之今不相濫未發  
 禪來雖有世智推理辯聰見想猶弱所有十使同屬  
 於鈍記云未得禪來縱起宿習所有煩惱及因見陰起於我見仍屬鈍使初果所斷凡夫共有冥伏在身障真無漏若見諦理

開



館  
224

此惑自除故名此惑以之為見故不同於禪後所起三發得見止觀云從因定發見見

心猛盛所有十使從強受名皆屬於利記曰若諸外道由未見諦得禪定已

雖斷鈍使仍未曾斷一毫見惑現前故不同於未發禪來所有見惑及冥伏者是故不以八十八使中見惑為例故八十八使義屬陰境攝

略言三結廣說八十八使今述頌曰苦具十使集滅七身邊戒取三使無道諦但去身邊二上不真

成八略言三結者一身見二戒取三疑使更加貪嗔名

五下分如妙樂云言下分者貪雖通上不是唯上嗔

一唯下更不通上餘三徧攝一切見惑今問見通五

利何故俱舍但言三結答如論頌曰攝根門故言根

門者身見即苦門戒禁取即苦道二門疑通四門謂

四諦也所言攝根者邊見依身見轉見取依戒禁轉

卷之五  
上  
二

邪見依疑轉故此三結即攝五見問見惑既歷三界  
四諦安云餘三徧攝一切見惑雖復通上而復牽下  
耶荅所述之諦雖通三界能牽之惑正在欲界故云  
縱斷貪等至無所有由身見等還來欲界問如妙立  
云斷見諦惑而復兼除四思未審何法爲思耶荅此  
以四趣之思爲四思也以妙立因明因蓋是故凡位  
持戒則伏四趣之業初果修觀則斷四趣之思以俱  
生推見二思隨見落故乃曰兼除應知思惑乃有三  
種一俱生思與形俱生如男女託胎妄於父母起愛  
惡心斯是邪思還歸見惑二依見思止觀云五利

開

ka

館  
22

豈唯見惑何嘗無恚欲耶

記云利中有鈍如諸外道依於諸見而起嗔恚問止觀

云若利中有鈍見諦但斷於利鈍猶應在答準止觀

云毗曇謂利中之鈍名背上使見諦斷時正利既去

背使亦去 三界繫思即是三界九品思惑此名鈍

使亦名事障號正三毒

杜俱生如夫七情愛怒二者生

而自能是二者性之根惡之端也乳兒見乳必拏求

不得即啼是愛與怒與兒俱生也問五上分者一掉

舉

高舉是貪家等添

二慢三無明四色染五無色染

由貪重故兩界別說

何

故上界而無疑耶答疑隨見落故無此惑淨名疏以

五蓋配四分貪欲嗔恚睡疑屬癡

記云由癡故睡由癡故疑

掉散是

我取記云以我取心偏起三毒故名掉散止觀云掉有三種一身掉身好游

走諸雜戲謔坐不暫安二口掉好喜吟詠竟爭是非

無益戲論世間語言等三者心掉心情放逸縱意攀

緣思惟文藝世間才技諸惡覺觀等名為心掉此四

各出二萬一千新華嚴云貪行多者二萬一千嗔行

多者二萬一千癡行多者二萬一千等分行者二萬

一千了知如是悉是虛妄垂裕釋十纏是思惑忿恚

曰嗔隱藏自罪曰覆意識昏迷曰睡五情暗冥曰眠

嬉游曰戲三業躁動曰掉屏處起罪不自羞曰無慚

露處起罪不着他曰無媿財法不能惠施曰慳他榮

開  
ka

箇  
222

心生熱惱曰嫉俱舍頌曰纏八無慚愧嫉慳并悔眠  
及掉舉昏沉或十加忿覆楞嚴明十習一婬習節疏云

所發之業二貪即是愛根三慢恃已凌他四嗔熱惱居懷五詐習婬習即

詐謂詭曲罔冒於他六誑誑謂矯詐心懷異謀多現不實七怨即恨

忿為先懷惡不捨結冤為八見即五種見輔行云大經二十三云謂離

安云此有二意一者我見有五六故知三界合五十六邊見有六三界各

二謂斷常添前合成六十二見二者三世五陰各計斷常用有無二見

而為根本此準大論六十八文謂色如去等四句四陰亦然合二十句

此即計過去世也又計色常等四句四陰亦然合二十句此即計現在

世也又計色有邊等四句四陰亦然合二十句即計未來也三世六十

并九枉謂逼壓良善害所十此云深入貪  
居延底之異名樂著

訟習謂相論得失忿恨為先

名貪能貪之人有二種一者有力二者無力所貪之  
境禪門明三種一外貪欲男子緣女人女人緣男子  
二內外貪欲外緣男女身相復緣內身形兒三徧一  
切處貪欲衆生處處著俱舍明四種一顯色謂青黃  
赤白也二形色謂長短方圓等三妙觸四供奉大論  
明六種一著色若赤若白若黃若黑二或著形容細  
膚纖指修目高眉三或著威儀進止坐起行住禮拜  
俯仰揚眉頓睫親近按摩四或著言語軟聲美詞應  
意承旨五或著細滑柔膚軟肌熱時身  
涼寒時體溫六或著人相若男若女

羯吒斯

開

ka

館  
222

此云愛之别名涅槃云愛河洄瀆没衆生無明所盲不能出貪與於愛圭峰圓覺約四句釋一貪非愛如

人貪性非是愛性

二愛非貪

如人愛看相打相殺誰肯貪求

三亦貪亦愛

即名利

四非貪非愛即違情之境管子云利之所在雖千仞

之山無所不上深源之下無所不入商人通賈倍道

兼行夜以續日千里不遠利在前也漁人入海海水

百仞衝波迸流宿夜不出利在水也漁父人有八疵

非其事而事之謂之物

物慾也非是已事而強知之謂之切濫也

莫之顧而進之

謂之佞

強進忠言人不采顧謂之佞

希意導言謂之諂

希望前人意氣而導達其言

不擇

是非而言謂之腴

調苟順物不簡是非

好言人之惡謂之讒

聞人之過好揚

顯析交離親謂之賊人有親情交故輒欲離而析之斯助害也稱譽詐偽以販

惡人謂之匿與己親者雖惡而譽與己疏者雖善而毀不擇善否兩容顏適偷拔

其所欲謂之險否惡也善惡二邊兩皆容納和顏悅色偷拔其意之所欲隨而佞之斯險誠之人也此八疵者外

以亂人內以傷身君子不友明君不臣漁父事有四

患好經大事變更易常以掛功名謂之叨注伺候安危

經營大事變改之際建立功名謂叨濫之人專知

擅事侵人自用謂之貪注專已獨擅自用陵人謂之

貪見過不更聞諫愈甚謂之很注有過不改聞諫弥

增很戾之人人同於己則可不同於己雖善不善謂之矜

注物同於己雖惡而善物異乎己雖善而惡謂之

閑



館

ry

矜夸

# 提鞞沙

此云嗔恚恚怒恨也禪門明三種

之人  
二順理嗔外人來惱尔乃生嗔亦如淨土有正三毒  
三諍訟嗔著己之法謂是在他之法言非由兹不順

而生

# 慕何

此云癡禪門明三種癡一計斷常過  
去諸法為滅有耶現在諸法不滅有

乎推尋三世若滅即斷不滅乃常二計有無我及陰  
等有耶無耶如是乃至非有非無三計世性作是念  
言由有微塵即有實法有實法故乃有四大有四大  
故乃有假名衆生世間因兹思念而行邪道阿含正

行經佛坐思念人癡故有生死何等為癡本從癡中  
來今生為人復癡心不解自不開不知死當所趣向  
見佛不問見經不讀見沙門不承事不信道德見父  
母不敬不念世間苦不知泥犁中拷治劇是名癡故  
有生死不止生死如呼吸間臙臙音不過於人命然此  
貪嗔癡名為三毒中陰經云三毒之重者癡病是其  
原又此三毒須分二種一者三毒惑別行記云任運  
起者名為煩惱止觀云昏煩之法惱亂心神與心作  
煩今心得惱二者三毒業別行記云卒起決定能動  
身口名三毒業瑞應云貪欲致老嗔恚致病愚癡致

開

ka

館

22

死義推等分致生又復須知業有各種如智論云黑業者是不善業果報地獄等受苦惱處是中衆生以大苦惱悶極故名爲黑受善果報處所謂諸天以其受樂隨意自在明了故名爲白業是業是三界天善不善受果報處所謂人阿修羅等八部此處亦受樂亦受苦故名白黑業問無漏業應是白何以言非白非黑答無漏法雖清淨無垢以空無相無作故無所分別不得言白黑白是相待法此中無相待故不得言白復次無漏業能滅一切諸觀觀中分別故有黑白此中無觀故無白云然遺教云我如良醫知病說

藥妙立云作大醫王須解脉種種病識種種藥精種  
種治得種種差仁王云佛知衆生有三種病一者貪  
病二者嗔病三者癡病既知此病當投於藥故仁王  
云治貪嗔癡三不善根起施慈悲三種善根治貪則  
教布施故光明云捨諸所重肢節手足治嗔則教行  
慈悲故法華云常柔和能忍慈悲於一切治癡則教  
修智慧故遺教云實智慧者則是度老病死海堅牢  
船也亦是無明黑暗大明燈也雖有此藥服與不服  
非醫咎也故華嚴云譬如善方藥自  
疾不能除於法不修行多聞亦如是  
阿耨多羅三藐三菩提

開

ka

信

22

此云邪命以邪法活命根也智論云如經中說舍利弗入城乞食得已向壁坐食時梵志女名曰淨目見而問曰沙門汝食耶荅言食淨目問下口食耶仰口食耶方口食耶四維口食耶俱荅云不淨目言食法四種我問汝汝言不我不解汝當說舍利弗言有出家人合藥種穀植樹不淨活命名下口食有出家人觀視星宿日月風雨雷電霹靂不淨活命名仰口食有出家人曲媚毫勢通使四方巧言多求不淨活命名方口食有出家人學種種呪術卜筭吉凶如是活命名四維口食姊我不墮是四不淨食我用清淨乞

士活命是時淨目聞說清淨法食歡喜信解舍利弗  
因為說法得須陀洹又智論釋八正道云五種邪命  
以無漏智慧捨離是為正命問何等是五種邪命答  
一為利養故詐現奇特二為利養故自說功德三為  
利養故占相吉凶四為利養故高聲現威令人畏敬  
五為利養故稱說所得供養以動人心邪因緣活命  
故是為  
邪命  
阿羅伽  
此云欲希須為義五情之所  
欲是名五欲大論云哀哉眾  
生常為五欲所惱而欲求之不已此五欲者得之轉  
劇如火炙疥五欲無益如狗齧骨五欲增爭如鳥競

開  
Ka

肉五欲燒人如逆風執炬五欲害人如踐惡蛇五欲  
無實如夢所得五欲不久假借須臾世人愚惑貪著  
五欲至死不捨爲之後世受無量苦辟如愚人貪著  
好果上樹食之不肯時下人伐其樹樹傾墮落身首  
毀壞痛惱而死然此五欲分界內外如大論云二乘  
但斷界內五欲故世間五欲所不能動別惑未除故  
爲界外上妙色聲之所染汚故迦葉云三界五欲我已  
斷音不能動心此是菩薩淨妙五欲吾於此事不能  
自安此是迦葉爲界外之聲動天女散花身子除去  
此爲界外之色動又分別生死涅槃有異分別亦是

信

24

別見斯為法

塵所惑也

**奢佗**

此云諂曲固冒他故矯設異儀曲順時人

心意識法篇第五十七

華嚴云諸業虛妄積集名心未那思量意識分別眼等五識了境不同愚癡凡夫不能知覺怖老病死求

入涅槃生死涅槃二俱不識於一切境妄起分別楞

伽云略說有三種識廣說有八相何等為三謂真識

宗鏡云不為垢法之所染寧為淨法之所治非生死之所羈豈涅槃之能寂遂稱識主故号心王現識及分別事識

大慧譬如明鏡持諸色像現識現處亦復如是

殊勝寶野人所輕賤若用飾冕旒則為王頂戴如是賴耶識是清淨佛性凡位恒雜染佛果常保持如美玉在水苔衣所纏覆賴耶處生死習

開



館  
224

氣紫不現於此賴耶識有二取相生如蛇有二頭隨樂而同往賴耶亦如是與諸色相俱一切諸世間取之以為色惡覺者迷惑計為我我若體性恒甚深於諸無智人悉不能覺了大慧現識及分別事識

此二壞不壞相五識得塵即滅是壞熏展轉因七識執八識為我八識引

五識取塵大慧不思議熏賢首云謂無明能熏真如不可熏剋而能

名不思及不思議變謂真如心受無明熏不可變異而變異故

思議變勝鬘中不染而染染而不染難可了知者謂此不思議也是現識因所起現識行相微細

舉塵顯細故但名現大慧取種種塵即是現識所現境界還能動

及無始妄想熏即彼和合心海之中妄念習氣無始已來熏習不

妄念及塵塵而且顯故所起分別是分別事識因又云譬如巨

海浪斯由猛風起洪波鼓溟壑無有斷絕時藏識海

常住華嚴論云世尊於南海中楞伽山說法其山高峻下瞰大海傍無

瞰大海表其心海本自清淨因境風所轉識浪波動欲明達境心空海

亦自寂心境俱寂事無不照猶如大海無風日月森羅煥然明白此經

意直為根熟頓說種子業識為如來藏異彼二乘滅識趣寂者故亦為

異彼般若修空菩薩增勝者故直明識體本性全真便明識體即成智

用如海無風境象自明異彼深密別立九識接引初根漸令留惑長大

菩提故不令其心植種於空亦不令心猶如敗種解深密經乃是入惑

之初門楞伽維摩直示惑之本實故楞伽明八

識為如來藏淨名即觀身實相觀佛亦然

諸識浪騰躍而轉生密嚴經云賴耶為於愛所熏而增長既自

井輪以有諸識故來趣而生起於是諸趣中識復得增長識與世間法

更互以為因辭如河流水前後而不斷亦如芽與種相續而轉生各各

相差別分又楞伽大慧白佛惟願世尊更為我說陰入界

生滅彼無有我誰生誰滅愚夫者依於生滅不覺苦

盡不識涅槃華嚴云愚癡凡夫不能知覺怖老病死求入涅槃生死涅槃二俱不識於一切境妄起分別佛告

開

館  
22

大慧如來之藏是善不善因能徧興起一切趣生辟

如伎兒變現諸趣唯識論云能變有二種一因能變謂第八識中等流異熟二因習氣等流習氣由七

識中善惡無記熏令生長異熟習氣由六識中有漏善惡熏令生長二果能變謂前二種習氣力故有八識生現種種相等流習氣因緣

故八識體相差別而生名等流果果似因故異熟習氣為增上緣感第八識酬引業力恒相續故立異熟名感前六識酬滿業者從異熟

起名異熟生不名異熟有間斷故即前異熟及異熟生離我我所名異熟果果異因故又唯識論明四種變一中共云離我我所

不覺彼故三緣和合方便而生外道不覺計著作者

為無始虛偽惡習所熏名為識藏密嚴經云識持於世借如線穿珠亦如車有

輪隨於業風轉陶師運輪杖器成隨所用藏識與諸界共力無不成內外諸世間彌綸悉周徧譬如眾星象布列在虛空風力之所持運行常

不息如空中鳥跡求之不可見然鳥不離空頽顛頽而生無明住進退藏識亦如是不離自他身如海起波濤如空含万象

地與七識俱如海浪身常生不斷離無常過離於我

論自性無垢畢竟清淨其餘諸識有生有滅意意識  
等念念有七因不實妄想取諸境界種種形處計著  
名相不覺自心所現色相不覺苦樂不至解脫又偈  
曰心如工伎兒八識妄動主意如和伎者七識執我五識為  
伴侶五識取塵妄想觀伎眾六識分別大乘入楞伽云心  
能積集業意能廣積集了別故名識對現境說五婆  
沙問此三何別答或別不別言不別者心即意識如  
火名焰亦名為熾亦名燒薪祇是一心有三差別言  
有別者名即差別或云過去名意未來名心現在名  
識或云在界名心在入名意在陰名識或云雜色名

開  
u a

心如六道由心繫屬名意如五根屬意語想名識如  
分別屬識又妙樂引俱舍云集起名心思量名意了  
別名識在彼一向全無即理若大乘中八識名心七  
識名意六識名識彼教爲迷又無即理故偏小教有  
漏之法全無性淨即常住理知之者寡大寶積經佛  
言所言識者謂能了別眼所知色耳所知聲鼻所知  
香舌所知味身所知觸意所知法是名爲識所言智  
者於內寂靜不行於外唯依於智不於一法而生分  
別及種種分別是名爲智大乘同性經楞伽王白佛  
云何衆生捨此壽命受彼壽命捨此故身受彼新身

佛言衆生捨此身已業風力吹移識將去自所受業  
而受其果圭山云欲驗臨終受生自在不自在但驗  
尋常行心塵境自由不自由二六時中當省察耳

汚栗馱

此方稱草木心

矣栗馱

此方名積聚精要心

紇利陀耶

此云肉團心如黃庭經五藏論所明正法念經云心如蓮華開合提謂云心如帝王皆肉團心色法所攝

裨羅尸

或閉尸此云肉團見經音義

質多耶

或名質帝或名

開

卷五  
22

波茶此方翻心黃庭經五藏論目之為神西域外道

計之為我此土佛教翻緣慮心此通八識謂眼綠色

乃至第八緣根身種子器世間故云集起以解心第

八獨名心緣慮以解心緣謂緣持八識惣名心然此緣

慮亦名慮知宗鏡云無幽不顯有法皆知察密防微窮今洞古故謂

於靈臺百法論疏心法有六種義一集起名心唯屬

第八集諸種子起現行故二積集名心屬前七轉能

熏積集諸法種故或初集起屬前七轉現行共集熏

起種故或後積集名心屬於第八含藏積集諸法種

故此上二解雖各有能集所集之義今唯取能集名

心如理應思三緣慮名心俱能緣慮自分境故四或  
名爲識了別義故五或名爲意等無間故六或第八  
名心第七名意前六名識入楞伽云藏識說名心思  
量性名意能了諸境相是故名爲識然第六意識具  
有五種一定中獨頭意識緣於定境定境之中有理  
有事事中有極略色極迥色及定自在所生法處諸  
色二散位獨頭緣受所引色及徧計所起諸法處色  
如緣空華鏡像彩畫所生者並法處攝三夢中獨頭  
緣夢中境四明了意識依五根門與前五識同緣五  
塵五亂意識是散意識於五根中狂亂而起如患熱

開  
ka



館  
22

病青爲黃見非是眼識是此緣故宗鏡第六識具十  
名一從根得名名爲六識二能籌量是非名爲意識  
三能應涉塵境名攀緣識四能徧緣五塵名巡舊識  
五念念流散名波浪識六能辨前境名分別事識七  
所在壞他名人我識八愛業牽生名四住識九今正  
解不生名煩惱障識十感報終盡心境兩別名分段  
死  
未那 唯識翻意或云執我亦云分別唯識宗  
識 云具足應言訖利瑟吒耶未那此翻染  
汚意謂我癡我見我慢我愛四惑常俱故名染汚常  
審思量名之爲意思慮第八度量爲我如是思量唯

第七有餘識所無故獨名意復能了別名之爲識前  
之六識從根得名此第七識當體立號識論頌云次  
第二能變是識名末那依彼轉緣彼思量爲性相四  
煩惱常俱謂我癡我見并我慢我愛及餘觸等俱有  
覆無記攝大乘入楞伽大慧問佛云何但說意識滅  
非七識滅佛言大慧以彼爲因及所緣故七識得生  
大慧意識分別境界起執著時生諸習氣長養藏識  
由是意俱我我所執思量隨轉無別體相藏識爲因  
爲所緣故執著自心所現境界心聚生起展轉爲因  
大慧譬如海浪自心所現境界風吹而有起滅是故

開

ka

意識滅時七識亦滅然楞伽經唯明三識不辨七識者準此文云無別體相所以唯說八六二識起信亦然通源問現識屬第八事識屬前六何故不言第七識耶答七識名染污意常時執取第八為我是則若言第八必兼第七故瑜珈論云賴耶識起必二識相應又事識緣外境時必依第七是故不說宗鏡問第六能斷惑成無漏第七不能斷惑何故亦成無漏答謂第七識是第六所依根第六是能依識能依識既成無漏第七所依亦成無漏謂第六入生法二空觀時第七識中俱生我法二執現行伏令不起故第七

成無漏問何故第八是有漏耶答第八是物惣報主持  
種受熏若因中便成無漏即一切有漏雜染種子皆  
散失故即便成佛何用更二劫修行耶問前五既非  
是惣報主何故不成無漏答前五根是第八親相分  
能變第八既有漏所變五根亦有漏五根是所依  
尚有漏能依五識亦成有漏也宗鏡七識十名一六  
後得名稱為七識二根塵不會名為轉識宗鏡云轉為  
改轉是不定  
義即三性三量三境  
易脫不定方名轉識三不覺習氣忽然念起名妄想識四無  
間生滅名相續識五障理不明名無明識六返迷從  
正能斷四住煩惱名為解識七與涉玄途順理生善

開  
ka

館  
22

名為行識八解三界生死盡是我心更無外法名無  
畏識九照了分明如鏡顯像故名現識十法既妄起  
恃智為懷令真性  
不顯名智障識  
阿賴耶 或阿梨耶起信云以  
依阿梨耶識說有無

明不覺而起能見能現能取境界真諦就名翻名無  
沒識取不失之義契師就義翻為藏識能含藏諸法  
種故又此識體具三藏義能藏所藏執藏故名為藏  
謂與雜染互為緣故有情執為自內我故復能了別  
種子根身及器世間三種境故名之為識古釋云一  
能藏者即能含藏義猶如庫藏能含藏寶貝故得藏

名此能含藏雜染種故名之爲藏亦即持義二所藏者即是所依義猶如庫藏是寶等所依故此識是雜染法所依處故三執藏者堅守不捨義猶如金銀等藏爲人堅守執爲自內我故名爲藏此識爲染末那堅執爲我故名爲藏起信鈔釋云能藏所藏者且所藏義謂此識體藏是根身種子器世間所藏處也以根等是此識相分故如藏中物像如身在室內欲覓賴耶識祇在色心中欲覓摩尼珠祇在青黃內次能藏義謂根身等法皆藏在識身之中如像在珠內欲覓一切法惣在賴耶中欲覓一切像物惣在摩尼內與

開

ka

館  
22

前義互為能所故云能藏自體於諸法中能藏諸法

於自體內或名宅識一切種子之所栖處或名心由種種法熏習

種子所積集故積集義故名心或名阿陀那執持種子

及諸色根今不壞故宗鏡云又將死時唯異熟心由先業力恒徧相續執受身分捨執受處冷觸便生壽燼識三不

相離故冷觸起處即是非情宗鏡問諸根壞曰識遷離時捨此故身

別受餘質去來之識相狀云何答顯識經佛告賢護

識之運轉遷滅往來猶如風大無色無形不可顯現

而能發動萬物示眾形狀或搖振林木摧折破裂出

大音聲或為冷為熱觸眾身作苦作樂風無手足

面目形容亦無黑白黃赤諸色賢護識界亦尔無色

無形無光明顯現所熏因緣故顯示種種功用殊勝

或名所知依能與染淨所知諸法為依止故即三性與彼為依名

所知依或名種子識梵語阿世耶此云種子能徧任持世出世間諸法

種子故古德云從無始時來此身與種子俱時而有如草木等種唯識論云一切種子皆

本性有不從熏生由熏習力但可增長如契經說一

切有情無始時來有種種界如惡義聚法尔而有界

即種子差別名故有如外草木等種護法意云有漏

無漏種子皆有新熏本有合生現行亦不雜亂若新

熏緣即從新熏生若本有遇緣即從本有生攝論云

此阿賴耶識與種子如此共生雖有能依所依不由

開  
ka



體  
24

體別故異乃至能是假無體所是依是實有體假實  
和合異相難可分別以無二體故此識先未有功能  
熏習生後方有功能故異於前前識但是果報不得  
名一切種子後識能爲他生因說名一切種子前識  
但生自相續後識能生自他相續故勝於前攝論云  
第八識從種子生故稱果報識能攝持種子故亦名  
種子識宗鏡云本識是體種子是種用種子是因所生  
是果問熏生何別答熏是資熏擊發之義生是生起  
從因生出之義謂本識等雖無力資熏擊發自種之  
義而有親生自種之義如本有無漏種子雖有生果

卷八  
三

之能若不得資加二位有漏諸善資熏擊發即不能  
生現又如本識中善染等種能引次後自類種子雖  
有生義無自熏義如穀麥等種雖有生芽之能若不  
得水土等資熏擊發亦不能生其現行本識雖有生  
種之能然自力劣須假六七與熏方生由是義故本  
識等雖非能熏而能生種故與親種得為因緣又熏  
者發也致也習者生也近也數也即發致果於本識  
內今種子生近生長故熏有二種一熏習謂熏心體  
成染淨等事二資熏謂現行心境及諸惑相資等攝  
論云轉依名法身由聞熏四法得成一信樂大乘是

聞  
ka

館  
224

大淨種子二般若波羅密是大我種子三虛空品三  
昧是大樂種子四大悲是大常種子此間熏習四法  
為四德種子四德圓時本識都盡四德本來是有不  
從種子生從因作名故稱種子然善染如沉麝菲蒜  
等故不受熏無記如素帛故能受熏如善不容於惡  
猶白不受於黑若惡不容於善如臭不納於香唯本  
識之含藏同太虛之廣納矣或名異熟識能引生死

善不善業異熟果故宗鏡云又第八識本無阿賴耶名由第七

不執時但名異熟識者此是善惡業果位以善惡業為因即招感得此  
引果故前世業為因因是善惡今世感第八識是無記異熟即果果異  
於因故名異熟又具四義一實二常三徧四無雜是名真異熟識問第  
八真異熟識如何名別果答為善惡業為能引第八為所引是能引家

之果故名引果故是惣報主前六識名為滿果有一分善惡別報來滿故

此滿業所招名異熟生非真異熟也不具四義唯第八是引果真異熟識

真異熟心一切時相續酬牽引業非同滿業有間斷故以餘轉識不能

引業但來滿善惡之業果引果之識偏三界有六識不徧無色界無心

定等或名現識宗鏡云具三顯義一顯現此簡七識果不顯現故二

子故唯識論云如瀑流水上下魚草等物隨流不捨

此識亦尔與內習氣外觸等法恒相續轉唯識論云常與觸作意受

想思相應阿賴耶識無始時來乃至未天台名無沒識釋籤云無

轉於一切位恒與此五心所相應曾斷絕故云無沒宗鏡問云祖先歿後嗣資悼違三界之惟心

乖万法之惟識答有五力唯識不判一定力二通力三借識力四大

願力五法威德力道氣法師對唐明或名隨眠顯宗論云相續

皇云佛力法力三賢十聖亦不能測即順流者身中安住增昏滯義或隨勝者相續中眠即是趣入如寶

解位為昏迷義或有獄中長時隨逐覆有情類故名隨眠又喻如云

關

煩惱麗重隨附依身說名隨眠菩薩處胎經云爾時世尊將

能為種子生起一切煩惱故也

欲示現識所趣向道識俗識有爲識無爲識有漏識  
無漏識華識果識報識無報識天識龍識鬼神阿修  
羅迦樓那緊那羅摩睺羅伽人非人識上至二十八  
天識下至無救地獄識爾時世尊即於胎中現勾鎖  
骨徧滿三千大千世界云云佛告彌勒汝觀勾鎖骸骨  
令一切衆知識所趣分別決了令無疑滯爾時彌勒  
菩薩即從座起手執金剛七寶神杖攪勾鎖骨聽彼  
骨聲即白佛言此人命終嗔恚結多識墮龍中次復  
攪骨此人前身十戒行具得生天上次復攪骨此人  
前身破戒犯律生地獄中如是攪骨有漏無漏有爲

卷五

22

無爲從二十八天至無救地獄知識所趣善惡果報白  
黑行報有一全身舍利無有缺減爾時弥勒以杖攬  
之推尋此識了不知處如是三攬前白佛言此人神  
識了不可知將非如來入涅槃耶佛告弥勒汝紹佛  
位於當來世當得作佛成無上道何以攬舍利而不  
知識處耶弥勒白佛言佛不思議不可限量非我等  
境界所能籌量今有狐疑唯願世尊當解說之五道  
神識盡能得知彼善惡趣不敢有疑於如來所今此  
舍利無有缺減願說此識令我等知佛告弥勒過去  
未來現在諸佛舍利流布非汝等境界所能分別又

開

ka

館 22

阿賴耶識無始時來恒與此五心所相應以是徧行

心所攝故一作意者論云作意謂能警心為性於所

緣境引心為業作意警心有二功力一心未起時能警令起二若起已能引令趣境二觸者論云觸謂

三和分別變異令心心所觸境為性受想思等所依

為業觸謂三和者即根境識體異名三不相乖返更相交涉名為隨順根本為依境可為取識二所生可依於根而取於境此三之上皆有順生一切心所功能作用名為變異三受者論云受謂領納違順俱非境

相為性起愛為業四想者論云想謂於境取像為性

施設種種名言為業謂要安立境分劑相方能隨起

種種名言此中安立取像異名謂此是青非青等作分劑而取其相名為安立五思者論云思謂

令心造作為性於善品等役心為業謂能取境正因

令心造作為性於善品等役心為業謂能取境正因

等相驅役自心令造善等

此觸等五與異熟識行相雖異而時依同所緣事等故名相應此識行相

種不明了不能分別逆順境相微細一類唯與捨受相應又此相應受唯是異熟隨先引業轉不待現緣任善惡業勢力轉故唯是捨受苦樂二受是異熟生非真異熟待緣現故非此相應宗鏡問一百法中凡聖惣具不答若凡

夫位通約三界九地種子皆具百法若諸佛果位唯具六十六法除根本煩惱六隨煩惱二十不定四不相應行中四共除三十四法宗鏡明八識十名一七後得名稱為八識二真偽雜間名和合識三蘊積諸法名為藏識四住持起發名熏變識五凡成聖名為出生識六藏體無斷名金剛智識七體非寂亂名寂滅識八中實非假名為體識九藏體非迷名本覺識

開  
ka



十功德圓滿名一切種智識此識建立有情無情發  
生染法淨法若有知有覺則衆生界起若無想無慮  
則國土緣生因染法而六趣回旋隨淨法而四聖階  
降可謂凡聖之本根器之由了此識原何法非悟證  
斯心性何境不真可謂絕學之門栖神之宅又云第  
八本識真如一心廣大無邊體性微細顯心原而無  
外包性藏以該通擅持種之名作惣報之主建有情  
之體立涅槃之因居初位而惣號賴耶處果位而唯  
稱無垢備本後之智地成自他之利門隨有執無執

攝論云一切種子心識成熟展轉和合增長廣大依二執受一者有色  
諸根及所依執受二者相名分別言說戲論習氣執受宗鏡云執受各

信

23

具二義且執二義者一攝義即攝為自體二持義即持今不散受二義一領  
義即領以為境二覺義即令生覺受安危共同根身具執受四義一攝為自  
體同是無記性故二持今不散第八能任持此身今不爛壞三領已為境此  
根身是第八親相分故四令生覺受安危共同若第八危五根危第八安五  
根安若器世間量但緣非執受即受二義中領已為境問何以器界不似根  
身第八親執受若以與第八遠故所以不攝為自體又器界損時第八亦不  
隨彼安危共同所以不執受若髮毛爪齒膀胱宿水等雖近已同外器攝所  
以第八亦不執受應具四句一持而不緣即無漏種二緣而不持即器界現  
行三俱句即內身根塵而立多名據染緣淨緣而作眾體含  
四俱非即前七現行

一切而如太虛包納現方法而似大地發生則何法  
不收無門不入但以迷一真之解作第二之觀因於  
覺明能了之心發起內外塵勞之相於一圓湛析出  
根塵聚內四大為身分外四大為境內以識精為垢  
外因想相成塵無念而境觀一如有想而真成萬別

開  
ka

館  
ry

若能心融法界境豁真空幻翳全消一道明現可謂  
裂迷途之緻網抽覺戶之重關昏夢惺而大覺常明  
狂性歇而  
**阿陀那**  
義翻執持能執持種子根身  
本頭自現  
生相續義執持有三一執持  
根身今不爛壞二執持種子今不散失三執取結生  
相續義即有情於中有身臨末位第八識初一念受  
生時有執取結生相續義結者繫也屬也於母腹中  
一念受生便繫屬彼故亦如磁毛石吸鐵鐵如父母  
精血二點第八識如磁毛石一刹那間便攬而住同  
時根塵等種從自識中亦生現行名爲執取結生故

楞嚴曰陀那微細識習氣如瀑流

携李云言習氣者謂熏習氣分乃種子異名以

第八識中無貽習氣微細生滅流注不息故如瀑流解深密經云真如瀑流水生多波浪諸波浪等以水為依五六七八皆依此識

非真恐迷我常不開演

宗鏡云佛若一向說真則眾生不復進修墮增上慢以不染而染非無客塵垢

故若一向說不真則眾生撥棄自身生斷見故無成佛期故對凡夫二乘恐生迷倒常不開演故解深密經云阿陀那識甚微細一切種子如

瀑沫我於凡愚不開演恐彼分別執為我熏聞云真諦謂之第七識蓋取第八染分立名唯識百法謂之第八識者則通取染淨和合為因

解深密經謂之第九者乃別取第八淨分言之故攝論

云世尊說法凡有三種一染污分二清淨分三染污清

淨分譬如金藏土中有三一地界二金三土輪以地譬

依他性具染淨二分此八識以土譬分別性為生死

染分此七識以金譬真實性為涅槃淨分此九識宗

開

鏡云分別諸識開合不同皆依體用約體則無差而  
差以全用之體不礙用故約用則差而無差以全體  
之用不失體故如舉海成波不失海舉波成海不礙  
波非有非無方窮識性不一不異可究心原古德云  
約諸識門雖一多不定皆是體用緣起本末相收本  
是九識末是五識從本向末寂而常用從末向本用  
而常寂寂而常用故靜而不結用而常寂故動而不  
亂靜而不結故真如是緣起動而不亂故緣起是真  
如真如是緣起故無涅槃不生死即八九爲六七緣  
起是真如故無生死不涅槃即六七爲八九無生死

館

24

不涅槃故法界皆生死無涅槃不生死故法界皆涅槃  
法界皆涅槃故生死非雜亂法界皆生死故涅槃  
非寂靜生死非雜亂衆生即是佛涅槃非寂靜佛即  
是衆生是以法界違故說涅槃是生死即理隨情用  
法界順故說生死是涅槃即情隨理用如此明時說  
情非理外理非情外情非理外故所以即實說六七  
爲八九實者體也理非情外故所以即假說八九爲  
六七假者用也以假實無礙故人法俱空以體用無  
礙故空無可空人法俱空故說絕待空無可空故言  
妙用如斯說者亦是排情之言論其至實者不可以

開  
ka

名相得至極者不可以二諦辨不可以名相得故非  
言象能詮不可以二諦辨故非有無能說故云至理  
無言賢聖默然正可以神會不可以心求問一心湛  
寂云何起諸識浪荅只爲不覺忽尔念生起信云以  
不如實知真如法一故不覺心起摩訶衍論云即是  
顯示根本不覺之起因緣根本不覺何因緣故得起  
而有因不如故得起而有何等法中而不如耶謂三  
法中而不如故言不如者當有何義謂違逆義故云  
何三法一者實知一法二者真如一法三者一心一  
法是名爲三實知法者謂一切覺即能達智真如法

館

24

者謂平等理即所達境一心法者謂一法界即所依  
體於此三法皆違逆故無明元起是故說言謂不如  
實知真如法一故不覺心起彼三種法皆守一中終  
不離故故通名一又起信云以無明熏力不覺心動最  
初成其業識因此業識復生轉識等論釋云最初不  
覺稱為第一業相能見所見無有差別心王念法不  
可分析唯有精勤隱流之義故名爲業如是流動只  
申不覺第二轉相以業相念爲所依故轉作能緣流  
成了相第三現相以了別轉爲所依戲論境界具足  
現前所緣相分圓滿安布依此見分現彼相分又動

開

Ua



館  
24

相者動為業識理極微細謂本覺心因無明風舉體  
微動微動之相未能外緣即不覺故謂從本覺有不  
覺生即為業相如海微波從靜微動而未從此轉移  
本處轉相者假無明力資助業相轉成能緣有能見  
用向外面起即名轉相雖有轉相而未能現五塵所  
緣境相如海波浪假於風力兼資微動從此擊波轉  
移而起現相者從轉相而成現相方有色塵山河大  
地器世間等楞伽經大慧白佛言世尊諸識有幾種  
生住滅佛告大慧識有二種生住滅非思量所知謂  
流注生住滅相生住滅梵語你伽此云流注者唯目第八

三相微隱種現不斷名爲流注由無明緣初起業識  
故說爲生相續長劫故名爲住到金剛定等覺一念  
斷本無明名流注滅相生住滅者謂餘七識心境界  
顯故名爲相雖七緣八望六爲細具有四惑故亦云  
麤依彼現識自種諸境緣合生七說爲相生長劫熏  
習名爲相住從末向本漸伏及斷至七地滿名爲相  
滅依前生滅立迷悟依依後生滅立染淨依後短前  
長事分二別即是流注生住滅相生住滅仁王般若  
經云然諸有情於久遠劫初刹那識異於木石生得  
染淨各自能爲無量無數染淨識本從初刹那不可

開

ka

說劫乃至金剛終一刹那有不可說不可說識生諸  
有情色心二法色名色蘊心名四蘊宗鏡引古釋初  
刹那識異於木石者謂一念識有覺受故異於木石  
即顯前念中有末心所見赤白二穢即同外器木石  
種類此識生時攬彼爲身故異木石問旣非久遠無  
始何名初識耶答過去未來無體刹那熏習唯屬現  
在現在正起妄念之時妄念違真名爲初識非是過  
去有識創起名爲初識故知橫該一切處豎通無量  
時皆是即今現在一心更無別理道契經文殊師利  
白佛言世尊阿賴耶識具一切法過於恒沙如是諸

館

24

法以誰爲本生於何處佛言如是有爲無爲一切諸  
法生處殊勝不可思議何以故於非有爲非無爲處  
是有爲是無爲法而能生故文殊又白佛言世尊云  
何名爲非有爲非無爲處佛言非有爲非無爲處者  
所謂一心本法非有爲故能作有爲非無爲故能作  
無爲是故我言生處殊勝不可思議又云當作二門  
分明顯說一者下轉門二者上轉門生滅門中不出  
此二如是二門云何差別頌曰諸染法有力諸淨法  
無力背本下下轉名爲下轉門諸淨法有力諸染法無  
力向原上上轉名爲上轉門識論云云何應知依識

開

ka

館 22

所變假說我法非別實有由斯一切唯有識耶頌曰

是諸識轉變轉變是改轉義即八種識從自證分轉變似二分現即所變見分有能作用說名為見所變相分為

所作用說名為相即俱依自證分而轉既若見相二分包一切分別所法盡即此二分從心慧上發起故知一切諸法皆不離心

分別從初業識起見相二門因見立能因相立所能所纔具我法互興或謂用為能相體為所相或以七識為能相第八識為所相

由此彼皆無此見相二分上妄執彼實我法二執是無即由此見相二分外妄情執有心外我法之境皆是無故

故一切唯識唯遮境有識簡心空將唯字遮薩婆多執心外有其實境將識字簡清辨等執惡取空破空有二邊正處

中又諸師所明惣有四分義一相分一實相名相體即真如是真實相故二境

相名相為能與根心而為境故三相狀名相此唯有為法有相狀故通影及質唯是識之所變四義相名相即能詮下所詮義相分是此四相中取

後三相而為相分又相分有二一識所頓變二見分唯識論云於即是本質二識等緣境唯變影緣不得本質

自所緣有了別用見分有五類一證見名見即三根本智見分是二照燭名見此通根心俱有照燭義故三能緣

三十一

名見即通內三分俱能緣故四念解名見以念解所詮義故五推度量心推度一切增故於此五種見中除五色根及內外二分餘皆見分所攝

三自證分爲能親證自見分緣相分不謬能作證故  
四證自證分謂能親證第三自證分緣見分不謬故  
從所證處得名此四分義鏡如自證分鏡明如見分  
鏡象如相分鏡後肥必如證自證分此四分有四師  
立義第一安慧菩薩立一分自證分識論云此自證  
分從所緣生是依他起故說爲有見相二分不從  
緣生因徧計心妄執而有如是二分情有理無唯自  
證分是依他起性有種子生是實有故見相二分是  
無更變起我法二執又是無以無似無若準護法菩

開  
ka

薩即是以有似無見相二分是有體變起我法二執  
是無體故安慧引楞伽云三界有漏心心所皆是虛  
妄分別爲自性故知八識見相二分皆是徧計妄執  
有故唯有自證一分是依他起性是實有故二難陀  
論師立二分成唯識初標宗者即一切心生皆有見  
相二分見相二分是能所二緣也若無相分牽心心  
法無由得生若無能緣見分誰知有所緣相分耶即  
有境有心等成唯識也見分爲能變相分是所變能  
所得成須具二分見分相分是依他起性有時緣獨  
影境即同種生有時緣帶質境即別種生故非徧計

薩

24

也若不許者諸佛不應現身土等種種影像也三陳  
那菩薩立三分安慧立一分但有體而無用難陀立  
見相二分但有用而無體皆互不足立理者謂立量  
果義論云能量所量量果別故相見必有所依體故  
相分爲所量見分爲能量即要自證分爲證者是量  
果也喻尺量縮縮爲所量尺人爲能量記數之智名  
爲量果今見分緣相分不錯皆由自證分爲作果故  
今眼識見分緣青時定不緣黃如見分緣不曾見境  
忽然緣黃境時定不緣青若無自證分即見分不能  
自記憶故知須立三分若無自證分即相見亦無若

開

u.a



信  
24

言有二分者即須定有自證分集量論頌云似境相  
所量能取相自證釋云似境相所量者即相分似外  
境現能取相自證者即是見分能取相分故自證即  
是體也四護法菩薩立四分立宗者心心所若細分  
別應有四分立理者若無第四分將何法與第三分  
為量果耶汝陳那立三分者為見分有能量了境用  
故即將自證分為量果汝自證分亦有能量照境故  
即將何法與能量自證分為量果耶即須將第四證  
自證分為第三分量果也引密嚴經云眾生心二性  
內外一切分

內一分為一性見相二分為  
第二性即心境外二性

所取能取纏

是能緣是動

分所取是所緣相縛也

見種種差別

見分通三量故言種種差別

夫為量果須是現量

方為量果前五識與第八見分雖是現量以外緣故即非量果為量果者須內緣故七識雖是內緣亦非量果為量果者應具二義一現量二內緣又果中後得見分雖是現量內緣時變影緣故非量果即須具三義又果中根本智見分雖親證真如不變影故是心用故非量果即須是心體具足四義一現量二內緣三不變影四是心體方為量果問四分以何為體性答相分所變色心為體性若內三分即用現行心所而為體宗鏡問未有無心境曾無無境心凡聖通

開

ka

館 22

論都有幾境答大約有三境頌曰性境不隨心性是實義即實

根塵四大及實定果色等相分境言不隨心者為此獨影唯從見影謂

根塵等相分皆自有實種生不隨能緣見分種生故

是相分異名為此假相分無種為伴但獨自有名故名獨影即空華兔角

過去未來諸假影像法是此但從能緣見分變生與見分同種故名獨影

唯從帶質通情本即相分一半與本質同一種生一半與見分同一種

見性種等隨應隨應是不定義謂於三境中名隨所應又廣釋云性

有性種界繫三科異熟等差別不定

境者為有體實相分名性境即前五識及第八心王

并現量第六識所緣諸實色得境之自相不帶名言

無籌度心此境方名性境及根本智緣真如時亦是

性境以無分別任運轉故言不隨心者都有五種不  
隨一性不隨者其能緣見分通三性所緣相分境唯

無記性即不隨能緣見分通三性二種不隨者即見  
分從自見分種生相分從自相分種生不隨能緣見  
分心種生故名種不隨三界繫不隨者如明了意識  
緣香味境時其香味二境唯欲界繫不隨明了意識  
通上界繫又如欲界第八緣種子境時其能緣第八  
唯欲界繫所緣種子便通三界即六八二識有界繫  
不隨四三科不隨且五蘊不隨者即如五識見分是  
識種收五塵相分即色蘊攝是蘊科不隨十二處不  
隨者其五識見分是意處收五塵相分五境處攝是  
處科不隨十八界不隨者其五識見分是五識界收

開  
k

五塵相分五境界攝此是三科不隨五異熟不隨者  
即如第八見分是異熟性所緣五塵相分非異熟性  
名異熟不隨獨影境者謂相分與見分同種生名獨  
影唯從見即如第六識緣空華兔角過未及變影緣  
無為并緣地界法或緣假定果極迥極略等皆是假  
影像此但從見分變生自無其種名唯從見獨影有  
二種一者無質獨影即第六緣空華兔角及過未等  
所變相分是其相分與第六見分同種生無空華等  
質二者有質獨影即第六識緣五根種現是皆托質  
而起故其相分亦與見分同種而生亦名獨影境三

帶質者即心緣心是如第七緣第八見分境時其相  
分無別種生一半與本質同種生一半與能緣見分  
同種生從本質生者即無覆性從能緣見分生者即  
有覆性以兩頭攝不定故名通情本質即第七能緣  
見分本即第八所緣見分又四句分別一唯別種非  
同種即性境二唯同種非別種即獨影境三俱句即  
帶質境四俱非即本智緣如以真如不從見分種生  
故名非同種又真如當體是無爲但因證顯得非生  
因所生法故名非別種性種等隨應者性即性境種  
種謂種類謂於三境中各有種類不同今皆須隨應

開

ka

而說又約八識分別者前五轉識一切時中皆唯性  
境不簡互用不互用二種變中唯因緣變又與五根  
同境故第六意識有四類一明了意識亦通三境與  
五同緣實五塵初率尔心中是性境若以後念緣五  
塵上方圓長短等假色即有質獨影亦名似帶質境  
二散位獨頭意識亦通三境多是獨影通緣三世有  
質無質法故若緣自身現行心心所時是帶質境若  
緣自身五根及緣他人心心所是獨影境亦名似帶  
質境又獨頭意識初刹那緣五塵少分緣實色亦名  
性境三定中意識亦通三境通緣三世有質無質法

故是獨影境又能緣自身現行心心所故是帶質境  
又七地已前有漏定位亦能引起五識緣五塵故即  
是性境四夢中意識唯是獨影境第七識唯帶質境  
第八識其心王唯性境因緣變故相應作意等五心  
所是似帶質真獨影境問三境以何為體答初性境  
用實五塵為體具八法成故八法者即四大地水火  
風四微色香味觸等約有為說若能緣有漏位中除  
第七識餘七皆用自心心所為體第二獨影境將第  
六識見分所變假相分為體能緣即自心心所為體  
第三帶質即變起中間假相分為體若能緣有漏位

開

60a



中唯六七二識心心所爲體攝論云遠行及獨行無  
身寐於窟調其難調心是名真梵志百法釋云如來  
依意根處說遠行及獨行也隨無明意識徧緣一切  
境也故名遠行又諸心相續一一轉故無實主宰名  
獨行無身者即心無形質故寐於窟者即依附諸根  
潛轉身內名寐於窟寐者藏也即心之所蘊在身中  
此偈意破外道執有實我也世尊云但是心獨行無  
別主宰故言獨行又無始游歷六塵境故名遠行  
**菴摩羅** 此云清淨識僧遁注金剛三昧經云  
白淨無垢識彼經佛言諸佛如來常

館  
22

以一覺而轉諸識入菴摩羅何以故一切衆生本覺  
常以一覺覺諸衆生令彼衆生皆得本覺覺諸情識  
空寂無生何以故決定本性本無有動熏聞云天台  
依攝大乘說菴摩羅名無分別智光即第九淨識也

宗鏡云摩羅淨識湛若太  
虛佛性明珠皎同朗月

然據諸論所說第八若至我見永

不起位即捨梨耶之名別受清淨之稱是則果位名  
菴摩羅天台所依攝大乘義取第九識者非無深致  
此依真諦所譯梁攝論也輔行云真諦三藏云阿陀  
那七識此云執我識此即惑性體是緣因阿賴耶八  
識此名藏識以能盛持智種不失體是無沒無明無

開  
u a

館  
22

明之性性是了因菴摩羅九識名清淨識即是正因  
 唐三藏不許此識云第九是第八異名故新譯攝論  
 不存第九地論文中亦無第九但以第八對於正因  
 第七對於了因第六以對緣因今依真諦仍合六七  
 共為緣因以第六中是事善惡亦是惑性委釋識義  
 非今所論但以三識體性對於三德三因於理即足  
 論家雖云翻識為智而不即照三識一心即此一心  
 三智具足光明立云菴摩羅識是第九不動若分別  
 之即是佛識宗鏡問無垢淨識為佛決定有心決定無心答據體則  
 言亡四句意絕百非約用則唯無量故知如來心智  
 能明非情所及應以  
 智知  
 阿梨耶識即是第八無沒識猶有

隨眠煩惱與無明合別而分之是菩薩識大論云在  
菩薩心名為般若即其義也阿陀那識是第七分別  
識訶惡生死欣羨涅槃別而分之是二乘識於佛即  
是方便智波浪是凡夫第六識無俟復言宗鏡九識  
十名一自體非偽名為真識二體非有無名無相識  
三軌用不改名法性識四真覺常存體非隱顯名佛  
性真識五性絕虛假名實際識六大用無方名法身  
七隨緣不染名自性清淨識八阿摩羅翻無垢識九  
體非一異名真如識十勝  
妙絕待號不可名目識

乾栗陀耶

或名  
牟呼

開

栗多此云堅實心楞伽注云謂第一義心如樹貞實  
心非念慮也乃是群生本有之性又摩訶衍論立十  
種識惣攝諸識云何爲十於前九中加一切一心識  
論上文云所謂以一心識徧於二種自在無所不安  
立如佛告文殊師利言我唯建立一種識所餘之識  
非建立焉所以者何一種識者多一一識此識有種  
種力能作一切種種名字而唯一識終無餘法是故  
我說建立一種識今謂一切一心識是此方言梵語  
正名乾栗陀耶問一切一心識與菴摩羅云何甄別  
答從諸佛所證之理乃立菴摩羅名就衆生所述之

館

22

本則標乾栗陀號何者經云而轉諸識入菴摩羅故  
知果位名菴摩羅一切一心識論云能作一切種種

名字知是群生所迷之本輒辨此義後賢詳之昔住大

公垂訪問曰楞嚴性覺妙明本覺明妙此為一法此為二法若云二法性覺即本覺若云一法上句安言妙明下句安言明妙余即答曰一法二義上句言性

性體即寂而常照故曰妙明下句言覺用即照而常寂故曰明妙禮記云人生而靜天之性也

感物而動性之欲也斯乃儒家以寂然不動為性感

而遂通曰情吾宗則以明靜真心為性是理具也昏

動妄念為情是事造也故楞嚴云從無始來生死相

續皆由不知常住真心性淨明體用諸妄想此想不

真故有流轉以茲情性分今十識前之八識皆屬情

開

也九十二識乃當性焉問心與於性同異云何荅或  
同或異言或同者如楞嚴云常住真心性淨明體此  
俱目真光明云心識二性躁動不停此俱召妄二名  
異者如楞嚴云舜若多性可消亡爍迦羅心無動轉  
此心真而性妄矣大意云隨緣不變故爲性不變隨  
緣故爲心此性真而心妄也忠國師云迷時結性成  
心悟時釋心成性然真妄二心經論所明大有四義  
一唯真心起信云唯是一心故名真如二者唯妄心  
如楞伽云種種諸識浪騰躍而轉生三者從真起妄  
如楞伽云如來之藏是善不善因能徧興造一切趣

館

24

生四者指妄即真如楞嚴云則汝今者識精元明又  
淨名云煩惱之儔是如來種諸文所陳此四收盡然  
此諸識西域東夏異計紛紜今先叙異執後述會通  
初異執者性相二宗肇分於竺國南北之黨彌盛於  
齊朝故西域那爛陀寺戒賢大德遠承弥勒無著近  
踵法護難陀依深密等經瑜珈等論立法相宗言法  
相者唯齊八識業相以爲諸法生起之本故法相宗  
以識相行布爲旨其寺同時智光大德遠稟文殊龍  
樹近遵青目清辯依般若等經中觀等論立法性宗  
言法性者以明真如隨緣爲染淨之本故一性宗以

開



真理融觀爲門泊乎東夏攝論有梁唐之異地論分  
南北之殊以無著菩薩造攝大乘論洙至此土二譯  
不同梁朝真諦乃立九識計第八識生起諸法如彼  
論明十種勝相第一依止勝相明第八識生十二因  
緣次唐時玄奘新譯攝論但立八識乃謂第九祇是  
八識异名此是梁唐之異也天親菩薩造十地論翻  
至此土南北各計相州南道計梨耶爲淨識相州北  
道計梨耶爲無明此乃南北之殊也其次會通者妙  
玄云今明無明之心不自不他不共不無因四句皆  
不可思議此約自行破計南北不存若有四悉檀因

館

24

緣亦可得說此約化他性相俱存以阿梨耶中有生  
死種子熏習增長即成分別識若阿梨耶中有智慧  
種子聞熏習增長即轉依成道後真如名為淨識若  
異此兩識祇是阿梨耶識此亦一法論三三中論一  
耳攝論云如金土染淨染六識金土淨識土明六識金土淨識土文在  
茲何勞苦淨又宗鏡云此阿賴耶識即是真心不守  
自性隨染淨緣不合而合能含藏一切真俗境界故  
名藏識如明鏡不與影像合而含影像此約有和合  
義邊說若不和合義者即體常不變故號真如本一  
真心湛然不動若有不信阿賴耶識即如來藏別求

開  
ka

真如理者如離像覓鏡即是惡慧以未了不變隨緣  
隨緣不變之義而生二執又宗鏡以理量二門收盡  
一切性相識相妙有是如量門識性真空是如理門  
問真心無相云何知有不空常住湛然之體答以事  
驗知因用可辨事能顯理用能彰體如見波生知有  
水體當觀理量之門以造性相之道

陰入界法篇第五十八

智論云一切諸法中但有名與色若欲如實觀但當  
觀名色心但有字故曰名也形質礙法故曰色也而  
凡夫人迷此色心有輕重异故佛對機說陰入界三

陰

入

界

法

篇

科法 塞健陀 此云蘊蘊謂積聚古翻陰陰乃蓋覆積聚有為蓋覆真性又仁

王云不可說識生諸有情色心二法色名色蘊心名四蘊皆積聚性隱覆真實此以色受想行識名為五蘊

心經疏記 具解五蘊 音義指歸云漢來翻經為陰 鉢羅吠

至晉僧叡改為眾至唐三藏改為蘊 奢 此云入法界次第云通稱入者入以涉入為義根塵相對則有識生識依根塵仍為能入根塵

即是所入今此十二從所入受名熏聞曰夫六入者凡有二義一根塵互相涉入二根境俱為識之所入

開

以是諸經名十二入楞嚴唯以六根爲入者蓋根有勝  
義親能生識又根能受境吸擗前塵故偏名入故云  
六爲賊媒自劫家寶又云六入村落法界次第云內  
六名入者此之六法親故屬內爲識所依故名爲入  
亦名根者根以能生爲義此六旣並有生識之功故  
通名根外六入者此六踈故屬外識所游涉故名爲  
入亦名塵者塵以染汚爲義以能染汚情識通名爲  
塵又十二處者百法疏云生長義即六  
種識依於根塵而得生長名十二處  
界百法疏云界是因義中間六識藉六根發六境牽

馱都

云此

館

22

生與識爲因故名爲界法界次第云界以界別爲義  
此十八法各有別體義無渾濫故名十八界若根相  
對即有識生識以識別爲義識依於根能別於塵故  
通名識由此根塵識三各有六法成十八界此三科  
法如俱舍云聚生門種族是蘊處界義愚根樂有三  
故說蘊處界釋曰愚三者一愚心爲說五陰則開心  
爲四合色爲一二愚色爲說十二處則開心色爲十處  
半謂五根五塵及法塵少分合心爲一處半謂意根  
及法塵少分三愚心及色爲說十八界則更開心爲  
七界半謂六識意根法塵少分皆言愚者迷也根三

開  
ka

館 22

謂上中下根樂三謂略

中廣皆如次配三科法

# 歌羅邏

或羯邏藍此云凝滑又云

雜穢狀如凝酥胎中五位此初七日大集經云歌羅

邏時即有三事一命二煖三識出入息者名為壽命

不臭不爛名之為煖即是業持火大故地水等色不

臭不爛也此中心意名之為識即是刹那覺知心也

長無增減三法和合從生至死此識之種即是命根

故宗鏡引論云然依親生此識種子以此種子為業

力故有持一報之身功能差別今得決定若此種子

無此功能身便爛壞故以親生種子為命根夫命根

者依心假立命為能依心為所依生法師云焚薪之火旋之成輪輪必攬火而成照情亦如之必資心成用也命之依心如情之依心矣

### 頰部曇

或暈蒲曇或頰浮陀此云疱狀如瘡疱胎二十七日

### 蔽尸

或閉尸或伽那此云凝結狀如就血或云聚血或云粟肉胎三十日

### 健男

或羯南此云疑厚漸堅硬故亦云硬肉胎四七日雖有身意缺眼四根六處未全但號名色涅槃佛言如說名色繫縛眾生名色若滅則無眾生離名色已無別眾生離眾生已無別名色亦名名色繫縛眾生亦

開



名衆生繫

縛名色

# 鉢羅奢佉

此云形位具諸根形  
四支差別俱舍以此

胎五七日名胎中五位六七日名髮毛爪齒位七七

日名具根位五根圓滿故所言根者增上出生名之

為根五識藉彼為增上緣而得生故又具五義名之

為根嚴續依發及徧別故從此五七至未出胎並名

六入言胞胎者說文云兒生

# 斫芻

斫者行義芻  
者盡義謂能

裏衣者曰胎尔雅胎始養也

於境行盡見諸色故名為行盡故瑜珈云屢觀衆色  
觀而復捨故名為眼是照燭義楞嚴眼如蒲桃朶或

云眼如秋泉池眼有五種一肉眼二天眼三慧眼四  
法眼五佛眼今先通辨然後別明先通辨者大品云  
菩薩行般若時淨於五眼肉眼淨見三千大千世界  
天眼淨見十方如恒河沙等諸佛世界中衆生死此  
坐彼慧眼菩薩不作是念是法若有爲若無爲若世  
間若出世間若有漏若無漏是慧眼菩薩無法不見  
無法不知無法不識是爲慧眼淨菩薩法眼知是人  
入隨信行是人隨法行是人無相行是人行空解脫  
門是人行無相解脫門是人行無作解脫門得五眼  
得五根故得無間三昧得無間三昧故得解脫智

云云

開

ka

卷五  
24

乃至知是菩薩能坐道場不能坐道場知是菩薩有

魔無魔是為菩薩法眼淨目連謂魔曰吾以道眼觀內天菩薩

入如金剛三昧破諸煩惱習即時得諸佛無礙解脫

即生佛眼所謂一切種智十力四無所畏四無礙智

乃至大慈大悲等諸功德是名佛眼大論釋曰肉眼

見近不見遠見前不見後見外不見內見晝不見夜

見上不見下以此礙故求天眼得是天眼遠近皆見

前後內外晝夜上下悉皆無礙是天眼見和合因緣

生假名之物不見實相所謂空無相無作無生無滅

如前中後亦尔為實相故求慧眼得慧眼不見衆生

盡滅一異相捨離諸著不受一切法智慧自內滅是  
名慧眼但慧眼不能度衆生所以者何無所分別故  
以是故生法眼法眼能令行人行是法得是道知一  
切衆生各各方便門令得道證法眼不能徧知度衆  
生方便道以是故求佛眼佛眼無事不知覆障雖密  
無不見知於餘人極遠於佛至近於餘幽闇於佛顯  
明於餘爲疑於佛決定於餘微細於佛爲麗於餘甚  
深於佛甚淺是佛眼無事不聞無事不見無事不知  
無事爲難無所思惟一切法中佛眼常照此之五眼  
當立四義以辨其相初約人分淨名記云欲指人中

開

ka

館  
24

是肉眼故明四趣眼不及人天故為所破此亦一往

亦有龍鬼過人肉眼終是惡業從道已判又云以天

眼法在色界故破欲方有四禪天眼聲聞是慧眼我從昔來

所得慧眼菩薩是法眼如來是佛眼淨名記問前三眼兩教

二乘亦能得之法眼三教菩薩亦能得之如何五眼

併奪云無答隨教依理其相天殊若云諸佛菩薩有

者即是帶理之四眼也地住分得佛方究竟故云肉

眼一時徧見十方天眼不以二相而見慧眼乃云第

一淨故法眼佛眼元來永殊是則五眼具足在佛二

乘與人既並無眼如生盲者問佛之肉眼與人肉眼

同異云何答凡夫惡業障故如盲佛果功德熏故清  
淨故大般若云佛肉眼能見人中無數世界不唯障  
內故知凡夫肉眼但見障內義當盲矣問肉眼障礙  
云何徧見答大論云報生天眼在肉眼中天眼開闢  
肉眼見色故見大千又云天眼有二種一果報得二  
修禪得果報得者常與肉眼合用唯夜闍天眼獨用  
問佛具肉眼與於佛眼同異云何答淨名記云諸佛  
如來法身菩薩約體用分五相不同且如肉眼見於  
簾色於簾色處見於中道從簾色邊名爲肉眼約見  
中道即名佛眼問佛之天眼與於佛眼同異云何答

開

ka

淨名疏云今取證理見十方土及十法界麤細之色  
名佛天眼圓見三諦無二名爲佛眼二約用釋如淨  
名疏云但眼是惣名從用分別則有五種一肉眼見  
麤事色二天眼見因果細色三慧眼即麤細色心偏  
真之理四法眼見色心麤細因緣假名俗諦諸法五  
佛眼見中道圓真佛性之理又能雙照麤細因緣事  
理問見中道真名佛眼者未審菩薩分證與佛究竟  
同異云何答如發軔云分證與究竟五眼但有明昧  
之殊三約諦釋如淨名疏云圓觀三諦觀俗境破諸  
惡業名淨肉眼觀俗細境破諸亂心名淨天眼若觀

淨

24

真諦破界內惑名淨慧眼觀內外俗破塵沙無知名  
淨法眼觀中雙照圓除無明是淨佛眼是則肉天二  
眼乃因緣所生之法後三即三觀所照之諦焉四約  
教釋如淨名疏云約教則有四佛五眼不同金剛般  
若佛問須菩提如來有肉眼不云云準此五眼皆通四  
教若別釋者淨名記云若以偏圓相待惣而明之唯  
圓佛眼別教法眼通菩薩慧眼藏菩薩肉天二眼又  
淨名疏云若諸凡夫肉眼天眼見麓細相聲聞但有  
三眼肉眼天眼所見同前慧眼見真諦相即是見二  
諦相三藏菩薩既未斷惑不見真諦相但有肉眼天

開  
比



信  
24

眼見世諦麤相通教菩薩亦但三眼唯見二諦幻化  
之相別教菩薩得四眼三眼如前別得法眼見界內  
外恒妙佛法無量四諦之理並是見相見也若圓教  
菩薩住十信位雖有肉眼名爲佛眼相似圓見法界  
相惑未除猶名見相見也若入初住發眞無漏即五  
眼圓開此皆通辨次別明者淨名疏引首楞嚴云阿  
那律言我初出家常樂睡眠如來訶我爲畜生類我  
聞佛訶啼泣自責七日不眠失其雙目白佛具說佛  
言眠是眼食如人七日不食則便失命七日不寢眼  
命即斷難可治之當修天眼用見世事因是修禪得

四大淨色半頭而見謂之半頭者昔神悟云齊眉上  
半如疏璃明徹此違楞嚴明前不明後南屏云前之  
半頭見大千界但見於前不見於後今謂此解違淨名  
疏云那律修禪得四大清淨造色半頭天眼從頭上  
半皆得見色觀三千大千世界如庵摩勒果若三藏  
佛得全頭天眼一頭皆發淨色徹見無礙今觀兩說  
猶鷓蚌之相搯今乘其弊以會通之淨名廣疏以從  
上為半者乃示天眼之體也以報得天眼在肉眼中  
修得天眼在肉眼外既在眼外則發半頭之色雖半  
頭淨及其視物但見前矣所以楞嚴約用說焉然其

開

聲聞所發天眼半頭與佛全頭優劣碩異又佛乃隨  
所入定欲見能見聲聞須入所得之定方覩境矣又  
佛則能見一切佛土那律但見大千淨名疏云二乘  
雖有天眼作意欲見千界乃至大千諸佛菩薩有真  
天眼不以二相見諸佛土天台云中道真天眼非二  
諦之相而能徧照四土三種生死死此生彼依正並  
現王三昧中是真天眼問那律既見於前云何倩人  
穿針答入定則見出定不知摩云二乘在定則見出  
定不見荆溪記云若約那律失眠出觀但同世人壞  
根者不見問藏通二教既不談中以何爲佛眼答別

行立記云故今正使及二習氣俱時而盡故能二諦  
皆究竟也方異三乘弟子獨彰佛眼佛智復次那律  
天眼與大梵王天眼雖同覈有四異一報修異梵王  
報得在肉眼中那律修得居肉眼外二惣別異淨名  
疏云又梵王是惣相見見不分明那律是別相見見  
則了了乃至諸阿羅漢因淨禪得者皆別相見三自  
他異梵王報得於自住處則見餘方不見那律以修  
根本得五種四禪八色清淨發真天眼隨所至處皆  
見三千四通明異梵王天眼是通非明羅漢天眼是  
通是明又淨名疏問梵王天眼見大千界與法華肉

開

館  
22

眼何異答大論明報生天眼在肉眼中天眼開闢見廣由天

肉眼見色故見大千大品明菩薩肉眼見百由旬乃

至大千過此則用天眼以肉眼與風相違故不說見

他土若法華經力肉眼能見大千一切法者三藏二

乘天眼慧眼所見事理尚不能及何況梵王而可比

也故大經云學大乘者雖有肉眼名為佛眼二乘之

人雖有慧眼名為肉眼以其慧眼見真斷惑與圓教

肉眼有齊有劣故圓教肉眼名佛眼者以雖具煩惱

之性能知如

來秘密之藏 **娑路多羅縵成縷多** 此云能聞

法華經卷第六  
五百六十一

瑜珈云數數於此聲至於聞故翻為耳是能  
聞義楞嚴耳如新卷葉或云耳如卷樺皮  
伽羅

# 尼羯羅拏

此云能嗅瑜珈云數由此故能  
嗅於香故名為鼻是能嗅義楞

嚴云鼻如雙垂爪

或云鼻如盛針筒

# 舐若時吃縛

此云能嘗  
能除飢渴

故瑜珈云能除飢渴羸瘦數發言論表彰呼召故名  
為舌是能嘗義楞嚴舌如初月偃或云舌如偃月刀

# 迦耶

梵有四名一迦耶二設利羅三弟訶四應  
伽此云積聚瑜珈云諸根所隨周徧積聚

開  
ka

信  
ry

故名為身是積聚義及依止義亦翻分謂支分楞嚴  
身如膏鼓顙或云身如立戟槃安般守意經云何等  
為身何等為體骨肉

為身六情合為體

# 紇利陀耶

此云肉團心  
即意根所託

也故云意如幽室見夫言根者義有二種一者浮塵  
外根二勝義內根言浮塵者四大是能造四微是所  
造色香味觸四微和合乃得成根故楞嚴云我今觀  
此浮根四塵只在我面資中云浮虛不實昏翳真性  
故曰浮塵此浮塵外根也言勝義者即清淨四大洪  
敏鈔云此勝義根雖用能造所造八法為體是不可

法苑珠林  
卷之六  
五十八

見有對色能照境發識乃聖人所知之境其義深遠  
非同塵境麓淺故名清淨此是染中說淨非無漏妙  
明之淨此勝義內根也大論問何故三識所知合爲  
一鼻舌身識名爲覺三識所知別爲三眼名見耳名  
聞意知名爲識答是三識助道法多是故別說餘三  
識不亦是故合說是三識但知世間事是故合爲一  
餘三識亦知世間亦知出世間是故別說復次是三  
識但緣無記法餘三識或緣善或緣不善或緣無記  
復次是三識能生三乘因緣如眼見佛及弟子耳聞  
法心籌量正憶念如是等種種差別勝天王經佛告



天王菩薩摩訶薩以方便力行般若波羅密於一切法  
心緣自在緣一切色願得佛色無所得故心緣衆聲  
願得如來微妙音聲心緣衆香願得如來清淨戒香  
心緣諸味願得如來味中第一大丈夫相心緣諸觸  
願得如來柔軟手掌心緣諸法願得如來寂靜之心  
心緣自身願得佛身心緣自口願得佛口心緣自意  
願得如來平等之意天王菩薩摩訶薩行般若波羅  
蜜無有一心一行空過不向薩婆若者遍緣諸法而  
能不著觀見諸法無不趣向菩提之道菩薩修習諸  
行皆因外緣而得成立又如大地住在水上若鑿池

信

24

并即得水用其不鑿者無由見之如是聖智境界遍一切法若有勤修般若方便則便得之其不修者云何能得

**鼻豉迦** 此云種肇曰此五衆生之所由生故名種婆沙問曰何名大種

答大而是種故名大種如言大地及大王等能減能增能損能益是爲種義體相形量徧諸方域能成大

事是爲大義大乘入楞伽云謂虛妄分別津潤大種成內外水界炎盛大種成內外火界飄動大種成內外風大色分段大種成内外地界圓覺云我今此身四大和合所謂髮毛爪齒皮肉筋骨髓腦垢色皆歸

開  
ka

館  
224

於地唾涕膿血津液涎沫淚精氣大小便利皆歸  
於水暖氣歸火動轉歸風仁王云堅持名地津潤名  
水煖性名火輕動名風淨覺云通名大者且從事立  
智論云佛說四大無處不有故名爲大長水直以藏  
性釋大一何誤哉孤山云四輪持世其實土輪金輪  
水輪風輪也此不言土者土與金同是堅性俱屬地  
大故此但言四大則已攝四輪矣淨覺云然此四大  
風金則由安心而起火水復由風金而起下文結云  
遮相爲種義見此矣宗鏡云皆從四大和合成盡是  
一心虛妄變維摩詰問文殊師利何等爲如來種文

殊師利言有身為種無明有愛為種貪恚癡為種四  
顛倒為種五蓋為種六入為種七識處為種八邪法  
為種九惱處為種十不善道為種以要言之六十二  
見及一切煩惱皆是佛種天台釋云即是以非種為  
種何者離三道之外更無如來種一正因即苦道二  
了因即煩惱道三緣因即業道又上文云三道是三  
德種種既有三如來亦三一法佛如來二報佛如來  
三應佛如來種以能生為義若不能生不名為種以  
此三種能生三佛從微至著終于大果亦種類義若  
此三種非佛種類此外更無同類之法亦種性義性名

開  
此

館  
24

無改此之三法從初至後不斷不滅必致三佛三德  
之果故名不改今約衆生明種不出此三由煩惱潤  
業受身有苦三無前後亦非一時不縱不橫故金錕  
云若有衆生未稟教者來至汝所先當語云汝無始  
來唯有煩惱業苦而已即此全是理性三因此乃約  
性開三由  
未發心未曾加行故性緣了同名正因此乃對  
修方合又妙樂  
云三道是三德種者即性種也有生性故故名爲種  
生時此種純變爲修此等諸文皆以迷時爲性悟後  
名修然此性種天台名相對種荆溪以敵對而釋有  
惣有別若惣以三道之事俱對三德之理此乃事理

法苑珠林  
卷之六

李言子  
三  
惣論敵對若別敵對如記主云此三從別一一各異  
苦道在迷屬因法身所證是果此乃因果相對煩惱  
是昏迷之法般若若明悟之法此乃迷悟敵對行違  
理是繫縛之法行順理是解脫之法此以縛脫敵對  
荆溪又轉名相翻種在因則翻法身為苦道至果乃  
翻苦道為法身迷日翻般若為煩惱悟時翻煩惱為  
般若縛則翻解脫為結業脫則翻結業為解脫始終  
理一故名性種若法華疏釋諸佛兩足尊知法常無  
性佛種從緣起是故說一乘天台解曰中道無性即  
是佛種妙樂釋云立本無性為本性德故知今種即

開

Ua

館  
22

性家之種先德疑云淨名以三道為性種法華以中  
 道為性種觀此二處文義頗異遂立四義消通二文  
 一種本二種體三種緣四種果遂定淨名三道是種  
 之當體法華三德是所依體乃種之本也今謂種以  
 能生為義種即是本豈有二殊學者須究二處經文  
 各順一義維摩指迷今悟故以在迷三道為佛種正  
 助二修為種緣此乃迷悟法華明諸佛設教故當平等  
 理性為佛種逆順兩事為種緣此乃事理淨名三道乃  
 約即為種三道是所猶冰是水種法華三德指性自是  
 種乃性當如水為冰種作此區別煥然明矣又法華疏

曰若就類論種一切伍頭舉手悉是解脫種一切世  
智三乘解心即般若種夫有心者皆當作佛即法身  
種荆溪云類謂類例即修德也斯乃順修三因能成  
三德之果故名類種此由法華徧開六道伍頭舉手  
彈指散花本是人天之福今開即是緣因佛種一切  
世智三乘解心本是五乘之智今開即是了因佛種  
夫有心者不知正因今開衆生皆當作佛即法身種  
妙樂問曰若爾般若解脫有於種類及以對論法身  
類種與對論種爲同爲異答理一義異言理一者只  
緣理一是故修性相對離合言義異者對生死邊名

開

ka



爲相對理體本淨名爲類種又聞能觀智名爲了種  
聞所緣理名爲正種即是理淨與事淨爲類此約開  
顯明類種昔經圓旣隔偏但約當教三因自論類種若  
前三教如妙樂云別教唯有種類之種而無相對於  
中法身種類仍別始終常淨唯不從覆故得種名此  
與釋籤雖法身本有不同別教爲惑所覆二文相戾  
妙宗釋曰別教法身爲惑所覆者良由不知本覺之  
性具染惡德是故染惡非二德也云云但有法身本覺  
隨於染緣作上一切迷中之法以是名曰爲惑所覆  
旣覆但中佛性之理如淳善人一切惡事非本所能

為惡人逼今作衆惡故說善人為惡所覆此顯定有  
能覆之惑所覆真如其理不變始終常淨故說唯不  
從覆故得種名問妙玄云十回向始正修中此中但  
理不具諸法釋籤則曰不同別人理體具足而不相收  
故絳幃難云別人既有理性三因何緣別修緣了淨  
覺雖約理性三因皆但中德答未契四明之意故於  
妙宗釋此義曰亦為不知本覺之性具染惡德不能  
全性起染惡修乃成理體橫具三法言不相收者以  
其三法定俱在性皆是所發猶如三分各稱帝王何  
能相攝是故不知性中三法二是修者二乃成橫故

開

ka

館  
224

曰三皆在性而不互融也藏通兩教全無此義但約

當教其名非無因時三學為五分種達分即為二解

脫種第五記云解脫達分者涅槃名解脫所修善根不住生死名為達分念處即般若種當曉

有身為種若非聞法孰能自知不加功行捨身受身

奚得成就無上菩提遂示性類二法以為標月之指歟

攝提翻假施設假謂三假輔行云因內因外和合方成故所生法名因成假念不實故故

前念滅滅已復生生者必滅計能相續名相續假他

待於己假立他名已待於他假立於優陀那天台

已相待不實名相待假成實論云三假浮虛者如煙雲塵霧也

曰此云丹田去臍下二寸半大論云如人語時口中  
風出名優陀那此風出已還入至臍偈云風名優陀  
那觸臍而上去是風觸七處頂及斷齒唇舌喉及以  
胃是中語言生論云出入息是身加行受想是心加  
行尋伺是語加行大集經云有風能上有風能下心  
若念上風隨心牽起心若念下風隨心牽下運轉所  
作皆是風隨心轉作一切事若風道不通手脚不遂  
心雖有念即舉動無從譬如人牽關揆即影技種種  
所作揆繩若斷手無所牽**阿那**亦云安那此云  
當知皆是依風之所作也

關

ka

# 般那

此云遣去出息也安般守意經云安為身  
般為息安為生般為滅安為念道般為解

結所以先數入者外有七惡內有三惡用少不能勝  
多先數入也安名出息般名入息息有四事一為風  
二為氣三為息四為喘有聲為風無聲為氣出入為  
息氣出入不盡為喘也出息為生死陰入息為思想  
陰或云先數出息氣則不急身不脹滿身心輕利三  
昧易成或云先數入息隨息內歛易入定故或云當  
隨便宜以數出入若心輕浮繫心丹田當數入息若  
心昏沉繫心鼻端當數出息此皆不許出入俱數

提婆菩薩云佛說甘露門名阿那

**烏波**

或云薩遮

波那於諸法門中第一安隱道

此云有婆

沙云有是何義謂一切有漏法是佛言若業能令後  
生續生是名爲有華嚴云何等名有爲法所謂三界  
衆生婆沙云漏是何義答住是漏義凡夫至此被留  
住故浸漬是漏義至三有頂常浸漬故流出是漏義  
垂盡三有還出下故持義醉義在內義放逸義並是  
漏義成論云失道故名漏律云癡人造業開諸漏門  
文句云漏謂三漏妙樂云一欲漏謂欲界一切煩惱  
除無明二有漏謂上兩界一切煩惱除無明三無明

開  
u a

館  
224

漏謂三界無明又輔行釋有流云有即三有流謂四  
流一見流三界見也二欲流欲界一切諸惑除見及  
癡三有流上二界一切諸惑除見及癡三無明流三  
界癡也於此三處因果不亡故名爲有爲此四法漂

溺不息故名爲流婆沙問緣起緣生有何差別答或說無有差別緣起緣生皆有爲法或有說云亦有差別  
因是緣起因是緣起涅槃云有漏法者有二種有因有果無漏法

者亦有二種有因有果有漏果者是則名苦有漏因  
者則名爲集無漏果者則名爲滅無漏因者則名爲

道

薩迦耶薩

此云無常荀卿曰趨舍無定謂  
之無常唐因明正理論云本無

今有暫有還無故名無常淨住法云生不可保唯欲  
營生死必定至不知顧死況此危命凶變無常俄頃  
之間不覺奄死內德論云百齡易盡五福難常命川  
流而電逝業地久而天長三塗極速而杳杳四流無  
際而茫茫憑法舟而利濟謝信翻以高翔宜轉咎而  
爲福何罔念而作狂正法念云有於胎藏死有生時  
命終有纜行便亡有能走忽卒智論云無常有二種  
一相續法壞無常二念念生滅無常宗鏡明二種四  
相一約麤果報說生老病死長阿含云一生相五陰  
興起已得命根二老相謂生壽向盡餘命無幾三病

開

ka



館  
24

相謂眾苦迫切存亡無期四死相謂盡也風先火次  
諸相敗壞身亡異趣故又四諦論曰眾苦依止名生  
苦能令變壞名老苦逼迫身因名病苦能滅諸根名  
死苦非愛共聚名怨憎會苦可愛相遠名愛別離苦  
希望不遂名求不得苦是眾苦相名五盛陰苦婆沙論云盛陰

有何義受所生是故說盛謂生受是故說盛受所養是故說盛謂養受是故說盛問陰與盛陰有何差別答名即差別謂陰謂盛陰又陰有漏無漏盛陰一向有漏又陰染汚不染汚盛陰一向染汚章安涅槃云復次

菩薩修於死想觀是壽命常為無量怨讎所繞念念  
損減無有增長猶山瀑水不得停住亦如朝露勢不  
久停如囚趣死步步近死如牽牛羊詣於屠所出曜

經佛言是日已過命則隨滅如少水魚思有何樂二  
約細惑業說生住異滅如起信論不覺心起名爲生  
能見能現妄取境界起念相續名之爲住執取計名  
名之爲異造作諸業名之爲滅唯識論云生表此法  
先非有滅表此法後是無異表此此法非凝然住表  
此法暫有用釋曰自無而有曰生自有而無曰滅前  
後改變名異暫尔相續名住又論云本無今有有位  
名生生位暫停即說爲住住別前後復立異名暫有  
還無無而名滅前三有故同在現在後一是無故在  
過去輔行記云言三相者不立住相與异合說以人

開

ka

信

124

於住起常計故故淨名云比丘汝今亦生亦老亦滅  
 老即是異圭峯云住异二相同是現在故合為一細  
 分即四孤山解楞嚴云前舉四相今唯二者以生攝  
 住以滅收异宗鏡云雖年百歲猶若刹那如東逝之  
 長波似西垂之殘照擊石之星火驟隙之迅駒風裏  
 之微燈草頭之朝露臨崖之朽樹爍目之電光若不  
 遇於正法必 **闍提闍** 音社此 **仵那** 語或  
 永墜於幽途 **摩**此翻生瑜珈云五蘊初起名之為生依殼而起曰  
 卵生含藏而出號胎生假潤而興曰濕生無而忽現

名化生如是四生由內心思業為因外殼胎藏濕潤  
為緣約藉緣多少而成次第卵生具四是以先說胎  
生具三濕生具二化生唯一謂思業也俱舍云人旁

生具四地獄及諸天中有唯化生鬼通胎化二人具  
四生者如大論云毗舍佉羅母生三十二子殊伽

羅是大兒字其母生三十二卵剖生三十二男皆  
為力士其母得三道又婆沙論云昔於此洲商人入  
海得一雌鶴遂生二卵出二童子端正聰明年長出  
家得阿羅漢大名世羅小名鄒波世羅大論云胎生  
者如常人生濕生者如犍音菴羅婆利媻女頂生轉輪  
聖王又涅槃云頂生王從頂炮生化生者大論云如

開

ka

佛與四眾游行比丘尼眾中有阿羅婆地中化生及劫初時人皆化生旁生具四者正法念云化生金翅鳥能食四生龍龍與金翅皆具四生走獸皆胎飛鳥俱卵證真云情想合離四生皆具經文且據一往增

勝邊

# 末刺誦

諸根生死者故諸根滅正法念

經云臨終四大為害謂之四大不調有<sup>女咸切此云死勝鬘云生者新</sup>四種死若風大不調一切身分互相割裂從足至頂分散如沙又

一乘章云有二種死何等為二謂分段死壽有分段身有分段

不思議變易死因移果易故名變易分段死者謂虛偽眾生不思

議變易死者謂阿羅漢辟支佛大力菩薩意生身又  
云以分段死故說阿羅漢辟支佛智我生已盡得有  
餘果證故說梵行已立凡夫人天所不能辦七種學  
人先所未作虛偽煩惱斷故說所作已辦阿羅漢辟  
支佛所斷煩惱更不能受後有故說不受後有攝大  
乘明七種生死一分段謂三界果報二流來謂有識  
之初三反出謂背妄之始四方便謂入滅二乘五因  
緣謂初地已上六有後謂第十地七無後謂金剛心  
北史李士謙字子約善談名理嘗有客坐不信佛家  
報應義士謙諭之曰積善餘慶積惡餘殃此非休咎

開

九二

館

224

耶佛經云輪轉五道無復窮已此則賈誼所言千變  
 萬化未始有極忽然為人之謂也佛道未來其賢者  
 已知其然矣至若鯨為黃熊音雄褒君為龍牛哀為猛  
 獸彭生為豕如意為犬鄧艾為牛羊祐前身李氏之  
 子此非佛家變化异形之謂乎**迦摩羅** 或迦末羅此云黃病  
 又云惡垢亦云癩病  
 智論云一者外因緣病寒熱飢渴兵刃刀杖墜落推  
 壓如是等種種外患為惱二者內因緣病飲食不節  
 卧起無常四百**阿薩闍** 此云不可治病弘明  
 四病名為內病 集云必死之病雖聖

莫蠲可療之疾待醫方愈故涅槃明三種病一易治  
二難治三不可治淨名疏云療治有損一有從初服  
藥但增而不損終無差理是名增增二或雖因篤方  
治即愈是名增損三或有服藥初雖漸損而後更增  
是名損增四從初漸損乃至平服是為損損又釋治  
衆生病一增增者即底下凡夫若為說法更起誹謗  
闡提之罪如善星調達等也二增損者如尸利鞠多  
三損增者如大論明四禪比丘謂是四果臨終見生  
處謗無涅槃即墮地獄又毗曇成實明退法  
人皆其相也四損損者即身子等諸得道人

珊若

開

ka



沙

此云癆風病一發不起智論云四百四病者四大爲身常相侵害一一大中百一病起冷病有

二百二水風起故熱病有二百二地火起故止觀明治病方法既深知病源起發當作方法治之治病之法乃有多途舉要言之不出止觀二種方便云何用止治病相有師言但安心止在病處即能治病所以者何心是一期果報之主譬如王有所至處群賊迸散次有師言臍下一寸名憂陀那此云丹田若能止心守此不散經久即多有所治有師言常止心足下莫問行住寢卧即能病治所以者何人以四大不調

故多諸疾患此由心識上緣故令四大不調若安心在下  
四大自然調適衆病除矣有師言但知諸法空無所有  
不取病相寂然止住多有所治所以者何由心憶想鼓作四  
大故有病生息心和悅衆病即差故淨名經云何爲病本  
所謂攀緣云何斷攀緣謂心無所得如是種種說用止治  
病之相非一故知善修止法能治衆病次明觀治病者有師  
言但觀心想用六種氣治病者即是觀能治病何等六種  
氣一吹二呼三嘻四呵五噓六咽此六種息皆於唇口之  
中想心方便轉側而作綿微而用頌曰心配屬呵腎屬  
吹脾呼肺咽聖皆知肝臟熱來噓字至三焦壅處但言嘻

開

比a

高僧傳僧善疾篤將歿告弟子曰吾患腹中冷結者  
昔在少年山居服業糧粒既斷嬾往追求噉小石子  
用充日夕因覺為病死後可破腹看之果如其言南  
山鈔云但飢渴名主病亦名故病每日常有故以食  
為藥醫之功僧祇律云佛住舍衛國難陀母人作金  
飯逼上汁飲覺身中風除食消便作念闍梨是一食  
人應當食粥乃取多水少米煎去二分然後入胡椒  
華芡末盛滿罌持詣佛所白言惟願世尊聽諸比丘  
食粥佛許仍為說偈次四分云佛在那頻頭國因菟  
沙施粥佛許之又十誦云婆羅門王阿耆達施八般

粥謂乳酪胡麻豆摩沙荏蘇等佛許之高僧法開晉  
升平中孝宗有疾開視脉知不起不肯進藥獻后怒  
收付廷尉俄而帝崩獲免或問法師曰高明剛簡何  
以醫術經懷開曰明六度以除四魔之疾調九候以  
療風寒之病自利利他不亦可乎孫綽曰才辯縱橫  
以數術通教其在開公焉

翻譯名義集六

景德寺徒弟 守志謹將

先和尚法因首座遺下長財叁拾貫足命工助雕  
諸經梵語願淨罪瑕冀生安養

開

ka

開化圖書館

Kaichua library

開化圖書館

Kaichua library

趙

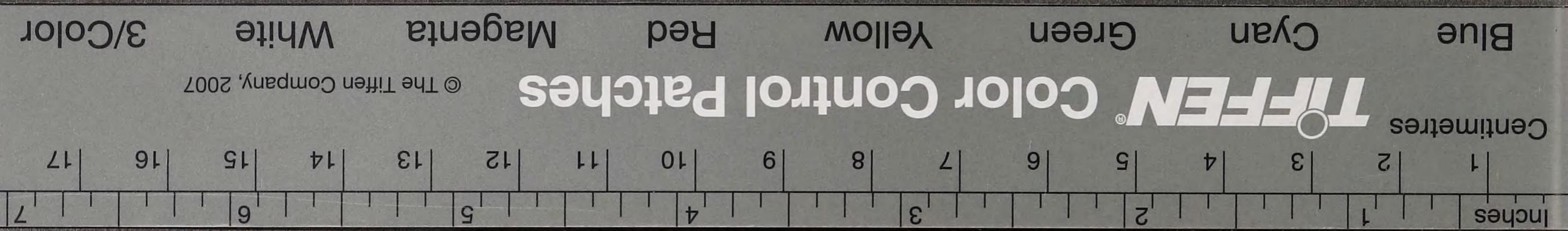
開化圖書館

Kaishu Library

開化圖書館

Wahwa Library





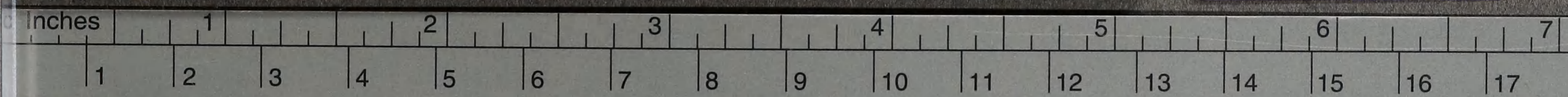
翻譯名義集

開元圖書館  
Kashida library

六

開化圖書

Kaishwa Library



Centimetres

**TIFFEN** Color Control Patches

© The Tiffen Company, 2007

Blue

Cyan

Green

Yellow

Red

Magenta

White

3/Color