



সাপ্তাহিক সংবাদ পত্র।

লোহার

কড়ি, বরগা,

এসেল, করগেট, মটকা, পাটা, বর্ট
প্লেট ও ঢালাই রেলিং, পিলার, পাইপ
প্রভৃতি উচিত মূল্যে বিক্রয় করি
ভিঃ পিঃ তে সত্বর মাল পাঠাই।

রঞ্জন এণ্ড কোং

৬৭৪ নং স্ট্র্যাণ্ড রোড কলিকাতা
বড়বাজার।

কলিকাতা সংবাদপত্রের মালিকের পক্ষ হইতে জানানো গেল যে এই পত্রিকা
২০ তম বর্ষের ১০ তম সংখ্যক হইতে পত্রিকাটির মালিকানাধীন হইবে।
কলিকাতা সংবাদপত্রের মালিকের পক্ষ হইতে জানানো গেল যে এই পত্রিকা
২০ তম বর্ষের ১০ তম সংখ্যক হইতে পত্রিকাটির মালিকানাধীন হইবে।
কলিকাতা সংবাদপত্রের মালিকের পক্ষ হইতে জানানো গেল যে এই পত্রিকা
২০ তম বর্ষের ১০ তম সংখ্যক হইতে পত্রিকাটির মালিকানাধীন হইবে।

১০শ বর্ষ

বৃহস্পতিবার—মুর্শিদাবাদ ২৩শে কাশিক বুধবার ১৩৩৯ ইংরাজী 9th November 1932

২৪শ সংখ্যা

হিলিংবাম

গত ৩৮ বৎসরের পরীক্ষায় সর্বপ্রকার মেহ রোগের সর্বোৎকৃষ্ট মহৌষধ
বলিয়া সমগ্র ভারতবর্ষ ও ভারতবর্ষের বাহিরের দেশ সকলেও
পরিচিত, আদৃত ও বহুল পরিমাণে ব্যবহৃত হইতেছে।

ইহার কারণ হিলিংবামের অসাধারণ উপকারিতা।

হিলিংবাম ১ মাত্রা হইতে ফল দেখা যায়। একদিনে মেহের জ্বালা যন্ত্রণা
আরোগ্য করে। এক সপ্তাহে রোগ আরোগ্য করিয়া নষ্ট স্বাস্থ্য ফিরা-
ইয়া দেয়। স্ত্রী পুরুষ উভয় জাতীয় রোগীকে সম্পূর্ণ আরোগ্য করে।

হিলিংবাম রোগের জড় "গণোকোকাই" নষ্ট করে, তাই হিলিংবামে রোগ সারে, রোগ
চাপা পড়ে না বা অল্পদিনে পুনরাক্রমণ করিতে পায় না। এই কারণে অসংখ্য সুপ্রসিদ্ধ ডাক্তার
হিলিংবামের পৃষ্ঠপোষক। দুই চার জনের নাম উল্লেখ করা গেল। ইহাদের সকলেরই স্বথ্যাতি
পত্র আমরা পাইয়াছি। কর্ণেল কে, পি, গুপ্ত আই, এম, এম, ডি, এম, এ; এফ,
আর, সি, এম, ইত্যাদি; লেঃ কর্ণেল এন, পি, সিংহ, এম, আর, সি, পি, এম, আর, সি, এম
ইত্যাদি। একত্র অসংখ্য প্রশংসাপত্র পূর্ণ ভালিকা পুস্তক পাঠাই পত্র লিখুন।

মূল্য প্রতি বড় শিশি ৩/-
" " মাঝারি শিশি ২।০/-
" " ছোট শিশি ১।০/-



স্বর্ণঘটিত মালসা—স্বায়ম্বিক দৌর্ভেলোর মহৌষধ। পারদ
গরমী এবং বাবতীয় রক্তচাপ্তিতে অব্যর্থ।

আজকাল স্বায়ম্বিক দৌর্ভেলোর অল্পবিস্তর সকলেই কষ্ট পাইতেছেন—তার উপর এখন গরম
আসিতেছে, এ সময়ে আমরা সকলকেই ড্যাপোনা সেবন করিতে বলি। পারা, গরমী প্রভৃতি
রক্ত দোষও ড্যাপোনা সেবনে নিবারিত হয়; দেহ সতেজ হয়; রক্ত বৃদ্ধি হয়, দেহে নতুন জীবন,
নতুন যৌবন সঞ্চার হয়। খোস, পাঁচড়া, দাদ, অর্শ, কাউর, বাত আমবাত সর্দি কাশি সমস্তই
ড্যাপোনা সেবনে নিবারিত হয়।

স্ত্রীলোকের ঋতুর গোলযোগ, বাধক, দীর্ঘকাল ব্যাপী ঋতু, ঋতুকালীন জ্বালা ও ব্যথা সমস্ত
উপসর্গে ড্যাপোনা বাত্মস্ত্রের ন্যায় কার্য করে।

মূল্য প্রতি শিশি (১৬ দিনের উপযোগী) ২/- ; ৩টা একত্রে ৫।০/-
ডাক মাণ্ডলাদি স্বতন্ত্র।

আর, লগিন এণ্ড কোং
ম্যানুঃ—কেমিস্ট্।

১৪৮, বহুবাজার-স্ট্রীট কলিকাতা।

টেলিগ্রাম—“হিলিং”, কলিকাতা



কুস্তলে বাল্য সোবারি লুকালো
সর্বমু জড়িত তনু

কেশবর্জল কেশরাজের
প্রভাব ও প্রতিভা প্রকটিত

পঞ্চাভিষ্মক

ম্যালেরিয়া ও অন্যান্য জ্বরে
নতুন শক্তি
প্রদান করে

মহেন্দ্র নাথ সেন এণ্ড কোং লিমিটেড
১৮১, ১৯ কোম্পানি চিংপুত্র ফোর্ড,
কলিকাতা।

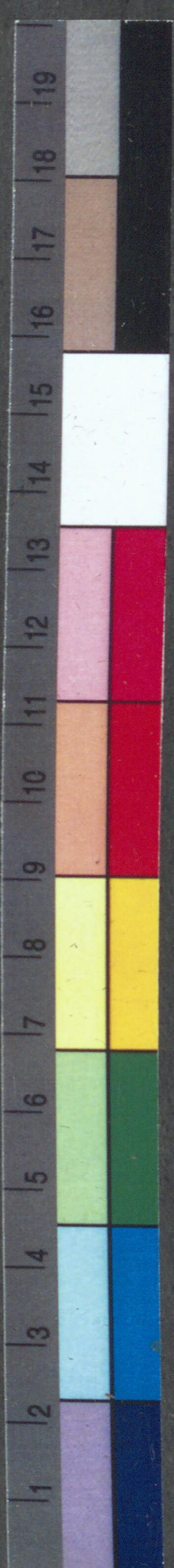


জন্মপুত্র সংবাদ ।

৩০২ খাং ডিঃ রাণী জ্যোতির্দেবী দেবী দেঃ কুলেশচন্দ্র চৌধুরী দিঃ দাবি ১০৪১/৩ পং রুকুনপুর মৌজে কুলী ১-৮২ শতকের কাত ১৫১০ আঃ ৭৫
 ১০১ খাং ডিঃ ঐ দেং কিরণবালা দাসী দাবি ১৮২০/১৫ পং কুড়রপ্রতাপ মৌজে বালাগাছী ১২-০২ শতকের কাত ৩৪১/০ আঃ ১০০
 ২৭৫ খাং ডিঃ ঐ দেং তাহিরুদ্দিন বিশ্বাস দাবি ৪৪১/০ পং কাশিমনগর মৌজে ধরমপুর ২-৮৮ শতকের কাত ৩১/০ আঃ ৪০
 ২৭৬ খাং ডিঃ ঐ দেং রহিমবন্দু মঙ্গল দিঃ দাবি ৬৬০/৩ পং ঐ মৌজে বিষ্ণুপুর ৩-২২ শতকের কাত ২৬/১০ আঃ ৫০
 ১২৫৪ খাং ডিঃ ঐ দেং নাজির মঙ্গল দিঃ দাবি ১৭০/৬ পং রুকুনপুর মৌজে কুলী ৮ শতকের কাত ১৬/২ আঃ ১০
 ১২৫৫ খাং ডিঃ ঐ দেং বরধোদার সেধ দাবি ৩২০/২ পরগণাদি ঐ ১-৬৮ শতকের কাত ৬ আঃ ২৫
 ১২৫৬ খাং ডিঃ ঐ দেং বৈদ্যানাথ মঙ্গল দিঃ দাবি ৩৮৬/০ পরগণাদি ঐ ২-১১ শতকের কাত ৬০ আঃ ২৫
 ১২৫৭ খাং ডিঃ ঐ দেং মার্গকচন্দ্র মঙ্গল দিঃ দাবি ২২৪/৬ পরগণাদি ঐ ৭৮ শতকের কাত ৩০ আঃ ১২
 ১২৫৮ খাং ডিঃ ঐ দেং সুরতননেসা নাবালিকা দীঃ দাবি ২১/৬ পরগণাদি ঐ ৮৮ শতকের কাত ২১/৬ আঃ ১০
 ১২৫৯ খাং ডিঃ ঐ দেং সুরতননেসা বিবি নাবালিকা দাবি ২০১/৬ পরগণাদি ঐ ৮ শতকের কাত ২১/০ আঃ ১০
 ১২৬০ ডিঃ ঐ দেং মোরসলিম মোমিন দিঃ দাবি ২৫১/৩ পরগণাদি ঐ ৭০ শতকের কাত ৩/৯ আঃ ১২
 ১২৬১ খাং ডিঃ ঐ দেং ঐ দাবি ২৪১/০ পরগণাদি ঐ ১-২৬ শতকের কাত ৩ আঃ ১০
 ১২৬২ খাং ডিঃ ঐ দেং বৈদ্যানাথ মঙ্গল দিঃ দাবি ২৬৪/৬ পরগণাদি ঐ ১-২৮ শতকের কাত ৬৬/২ আঃ ২৫
 ১২৬৩ খাং ডিঃ ঐ দেং নন্দলাল মঙ্গল দিঃ দাবি ৮৫১/৩ পরগণাদি ঐ ৫-৩৫ শতকের কাত ১৩৪/৮ আঃ ৬০
 ১২৬৪ খাং ডিঃ ঐ দেং এরাহিম মঙ্গল দিঃ দাবি ১৮০/২ পরগণাদি ঐ ১০-৩৭ শতকের কাত ৩০ আঃ ১২৫
 ১২৬৫ খাং ডিঃ ঐ দেং কুলেশচন্দ্র চৌধুরী দিঃ দাবি ৭০১/৩ পরগণাদি ঐ ২-২২ শতকের কাত ১৪ আঃ ৪০
 ১৩০৮ খাং ডিঃ ঐ দেং কৃষিকেশ মিশ্র দিঃ দাবি ৩০১/৬ পং ঐ মৌজে শ্রীমন্তপুর ১-২০ শতকের কাত ৪/৬ আঃ ২০
 ১৩১২ খাং ডিঃ ঐ দেং ঐ দাবি ৪৩৬/২ পরগণাদি ঐ ৩-৫০ শতকের কাত ৬৬ আঃ ৩০
 ১৩২০ খাং ডিঃ ঐ দেং ঐ দাবি ৪৮৬০ পরগণাদি ঐ ৩-৫২ শতকের কাত ৭১০/৬ আঃ ৪০
 ১৩২১ খাং ডিঃ ঐ দেং ঐ দাবি ৪২০ পরগণাদি ঐ ২-১১ শতকের কাত ৫১০ আঃ ২২
 ১৩২২ খাং ডিঃ ঐ দেং ঐ দাবি ৩১১/৬ পরগণাদি ঐ ১-০৭ শতকের কাত ৪ আঃ ২৫
 ১৩২৩ খাং ডিঃ ঐ দেং ঐ দাবি ৪৬১ পরগণাদি ঐ ১-৩৩ শতকের কাত ৬৪ আঃ ৩০
 ১৩৩৩ খাং ডিঃ ঐ দেং রাহেম্বর ভকত নাবালক পক্ষে অলি মাতা গাদিয়া ভকতানী দাবি ১৩২২ পং ঐ মৌজে কুলী ৬-০৫ শতকের কাত ২৮১/৫ আঃ ১০০
 ৭৮২ খাং ডিঃ ওয়াপদ ভট্টাচার্য্য দিঃ দেং হরিদাস ভট্টাচার্য্য দাবি ৫১৬৯ পং রুকুনপুর মৌজে পোঁপাড়া ৮৬ শতকের কাত ৭১২ আঃ ৩৫
 ১০৭৭ খাং ডিঃ হাজি মহম্মদ কাছিবুল্যা মঙ্গল দীঃ দেং হাজি হালি মঙ্গল দাবি ২৭০/২ পং কুড়রপ্রতাপ মৌজে কোহরপুর ১৪ বিধার কাত ৩৬ আঃ ১০
 ১০৭৯ খাং ডিঃ ঐ দেং বাসুদেব সেধ দাবি ৩৪৬১৫ পং চাঁদপুর মৌজে শিবপুর ১-৮৬ শতকের কাত ৪১ আঃ ৫

১০৭৮ খাং ডিঃ মহম্মদ বোগদাদ বিশ্বাস দিঃ দেঃ রমজানি বিশ্বাস দাবি ২৮১/২ পং রাজসাহী মৌজে ঘোড়ামারা ৬৩ বিধার কাত ৩০ আঃ ৫
 ১০২৬ খাং ডিঃ ঐ মতী নগেন্দ্রবালা দাসী দেং মনি রুদ্দিন বিশ্বাস দাবি ৭৬১৩ পং মুরারীপুর মৌজে দক্ষিণ-কালিকাপুর ৪-৭৫ শতকের কাত ১১১৬ আঃ ১৫
 ২২০ খাং ডিঃ সুরধাকর ধর দীঃ দেং জয়না বেওয়া দীঃ দাবি ৩৬৬০/৬ পং গয়নাবাদ মৌজে কড়ই ৫/৪,১৩ বিধার কাত ৫/১৫ আঃ ৫
 ১৩৬০ খাং ডিঃ ঐ দেং ফকিরচাঁদ বাগচী দীঃ দাবি ৩২৩/৬ পরগণাদি ঐ ৩৮/৪,২৬ বিধার কাত ৭৩৬ আঃ ১০০
 ১০৭৩ খাং ডিঃ সেবাইত মহান্ত মদনমোহন দাস দেং লায়েবজান সেধ দীঃ দাবি ১৮০০/০ পং সাহাবাজপুর মৌঃ মোরগ্রাম, উদয়ধুল ও গোপীনাথপুর ২-৭৪ শতকের কাত ১৫১০/৭ আঃ ১০
 ১৩৫২ খাং ডিঃ রায় সুরেন্দ্রনারায়ণ সিংহ বাহাছুর দেং দাতারাম মঙ্গল দীঃ দাবি ২৭৮/৬ পং আলিনগর মৌজে দস্তুরহাট ২-৬৩ শতকের কাত ৪৫০/০ আঃ ৪০
 ১২৪৩ খাং ডিঃ সুলতারধন ধর দীঃ দেং উষাবতি বর্ষণ্যা ওরফে ভুটিয়া বর্ষণ্যা নাবালিকা পক্ষে গাজেন গিতা ঘিঃশ্রনাথ রায় দাবি ২৪২ পং রুকুনপুর মৌজে বিষ্ণুপুর ৬৬৩ বিধার কাত ১৪০/০ আঃ ১০
 ৭২৭ খাং ডিঃ সুলদবরগী দেবী দেং গিরিজকৃষ্ণ ভট্টা-চার্য্য দীঃ দাবি ১৪১/০ পং আকবরসাহী মৌজে পাউলী ১২ শতকের কাত ১১/৫ আঃ ৫
 ১০৪৬ খাং ডিঃ ত্রিগুণ শারিণী দেবী ও সৌরিন্দ্রজীবন রায় দিঃ দেং শচীন্দ্রনাথ দত্ত দিঃ দাবি ১১৮৬/৭ পং নওয়ানগর মৌজে জিয়ানগর ১০-৩১ শতকের কাত ২২১/৪ আঃ ২৫
 ১০৮২ খাং ডিঃ সেবাইত সুরেন্দ্রনাথ মাহাতা দিঃ দেং দোকডিলাল চৌধুরী দাবি ৩৪৬/০ পং আকবরসাহী মৌজে বড়গড়া ১-২২ শতকের কাত ৫১৬ আঃ ৫
 ১৩৩১ খাং ডিঃ সেবাইত কুমার প্রতিভানাথ রায় দেং সাকাতুল্যা সেধ দাবি ৭৬০/০ পং মুরারীপুর মৌজে যাদব-পুর ৩-২০ শতকের কাত ১৩০/৬ আঃ ২৫
 ১৩৩২ খাং ডিঃ ঐ দেং মহম্মদ দানেশ সেধ দিঃ দাবি ৭০৬/০ পরগণাদি ঐ ৫-৩১ শতকের কাত ১১৬/৩ আঃ ১৫
 ১৩২৪ খাং ডিঃ সেবাইত মহান্ত গণপতি দাস গোষাামী দেং কৃষ্ণ মঙ্গল দিঃ দাবি ২০০/৩ পং রুকুনপুর মৌজে সরাই হাট ৩-৪৪ শতকের কাত ১৫১/০ আঃ ২০
 ১৩৩৩ খাং ডিঃ ঐ দেং সামছন্দিনী ঠা দাবি ১২৪৬/৩ পং কুড়রপ্রতাপ মৌজে ব্রহ্মপুর ৫ ১৭ শতকের কাত ২০ আঃ ২৫
 ১৩৩৪ খাং ডিঃ ঐ দেং নিরছা মুল্যানী দিঃ দাবি ৭৭৬ পং ঐ মৌজে সরাই হাট ২-৩৫ শতকের কাত ১২১/১৭ আঃ ২০
 ১৩৩৭ খাং ডিঃ ভূপেন্দ্রকুমার সরকার দিঃ দেং গোষ্ঠ বিহারী মঙ্গল দিঃ দাবি ৮২০/২ পং নওয়ানগর মৌজে যোগপুর ৪-৩০ শতকের কাত ১৪১/০ আঃ ২৫
 ৮৮২ খাং ডিঃ ওয়াকফ ষ্টেটের কমেট মাতুল্যা হুমায়ুন রেজা চৌধুরী দিঃ দেং সদাপুর মঙ্গল দাবি ১৫১/০ পং রুকুনপুর মৌঃ দাঁতিয়া অনন্তপুর ১০-১৪ কাত ১১/০ আঃ ৭
 ১২২৮ খাং ডিঃ ঐ দেং আতাকুদ্দিন মিজি দাবি ২০৬/৬ পরগণাদি ঐ ৬২১/০ কাঠার কাত ২৬ আঃ ৪
 ১২২২ ডিঃ ঐ দেং জিয়ানুদ্দিন বিশ্বাস দিঃ দাবি ২০/০ পরগণাদি ঐ ১/২,৭ বিধার কাত ১০/২ আঃ ৩
 ১২৩০ খাং ডিঃ ঐ দেং আতর সেধ দিঃ দাবি ৩৬৬ পরগণাদি ঐ ২১০ বিধার কাত ৫ আঃ ৮
 ১২৩১ খাং ডিঃ ঐ দেং দিগাম্বরী দাসী মৃতান্তে ওয়ারিশ ভ্রাতা বেটনচন্দ্র সরকার দাবি ১৩১/৬ পরগণাদি ঐ ১/৪২ কাঠার কাত ৬/৬ আঃ ৫
 ১২৩২ খাং ডিঃ ঐ দেং মোবারক মঙ্গল দাবি ৭/৩ পরগণাদি ঐ ১২৫ কাঠার কাত ১/২ আঃ ২
 ১২৩৩ খাং ডিঃ ঐ দেং লালু মঙ্গল দিঃ দাবি ৫৪১/০ পং কোড়রপ্রতাপ মৌজে লালপুর ৭১০২ বিধার কাত ৮/০ আঃ ২০

১২৩৪ খাং ডিঃ ঐ দেং আসিরুদ্দিন বিশ্বাস দিঃ দাবি ৩২১/০ পং রুকুনপুর মৌজা দাঁতিয়া অনন্তপুর ১০১২৫ বিধার কাত ৬৩৬ আঃ ৭০
 ১২৪৭ খাং ডিঃ ঐ দেং আজিজ মিজা দাবি ১৭৬/৮ পরগণাদি ঐ ১১১,১২ বিধার কাত ২/৩ আঃ ৫
 ১২৪৮ খাং ডিঃ ঐ দেং হাজিবুল্যা সেধ দাবি ৩৬০/০ পরগণাদি ঐ ৭/০,১৮ বিধার কাত ৮,২ আঃ ১৫
 ১২৪৯ খাং ডিঃ ঐ দেং আজিজ মিজা দাবি ১২১/২ পরগণাদি ঐ ১১২,১ বিধার কাত ১,৬ আঃ ৩
 ১৩২৬ খাং ডিঃ ঐ দেং ফকিরুদ্দিন বিশ্বাস দাবি ২২৬/১০ পরগণাদি ঐ ১৬/৩,১৪ বিধার কাত ২৬/০ আঃ ২০
 ১৩৩৫ খাং ডিঃ ঐ দেং আকাস আলী বিশ্বাস দাবি ৭১১/৩ পরগণাদি ঐ ২১১,১২ বিধার কাত ১০৬/৬ আঃ ২০
 ১৩৩৬ খাং ডিঃ ঐ দেং হাক বিশ্বাস দাবি ৪২৭/০ পর-গণাদি ঐ ২০১,১৬ বিধার কাত ৬৪,২ আঃ ১০০
 ১৩৩৭ খাং ডিঃ ঐ দেং দাস্ত মঙ্গল দাবি ১০৬/৮ পর-গণাদি ঐ ১৪১,১৩ বিধার কাত ১৭/০ আঃ ৩০
 ৩৩৮ মনি ডিঃ দশরথ সা দেং মৃত হাসেন সেধের ওয়ারিশ সামির সেধ দী দাবি ১৩৪/৬ পাই পং গনকর মৌজে উজল মানিক ১২৬৪ বিধার কাত ২২, উক্ত জমির অন্তর্গত হারাহারি মতে ৪/০ বিধার কাত ৭ আঃ ৫০
 ৩৫৮ মনি ডিঃ লছমি নারায়ণ সেরাউগী দেং সিকান্দর বিশ্বাস দাবি ৮৭/২ পং রুকুনপুর মৌজে দাঁতিয়া অনন্তপুর ২০১ বিধার কাত ২৩/৬ আঃ ৫০
 ৩৬৩ মনি ডিঃ কাজি আবদুল মজিদ সেধ দিঃ দেং ইনমাইল সেধ দিঃ দাবি ৪৩১/৬ পং গোয়াস মৌজে সাওরাইল ৩-১৪ শতকের কাত ৫,৮ আঃ ১০
 উক্ত জমি জমার মধ্যে ২০ শতক জমি দেশ্বারের দখলি
 ৩৭৪ মনি ডিঃ ফকিরুদ্দিন মঙ্গল দেং যোগীন্দ্র দাসী দাবি ৬১১ পং আকবরসাহী মৌজে বড়গড়া ৪-৬৫ শতকের কাত ১ আঃ ১০
 ২নং লাট ঐ পরগণাদি মধ্যে ১-২০ শতকের কাত ৬ আঃ ১৫
 ৫০৪ মনি ডিঃ সুরমহম্মদ সেধ দেং ইয়ার মহম্মদ দাবি ২৫৪৫ পং সমসখালি মৌজে ভৈরবটোলা ৪-৫১ শতকের কাত ৫৬০/১৭ মধ্যে ৪/০ বিধার কাত ২৬/০ আঃ ১০০
 ২নং লাট পরগণাদি ঐ মধ্যে খারিজ বাদে জমা ৬৬১ টাকার মধ্যে ২-৪০ শতকের কাত পরতামত ৪১/০ আঃ ১০০
 ৭১৪ মনি ডিঃ সতীশচন্দ্র ভট্টাচার্য্য দেং সুরবনী বেওয়া দীঃ দাবি ৭৭১৬ পং গনকর মৌজে উজলমানিক ১-৮৮ শত-কের কাত ১ আঃ ৩
 ১৩৩২ সাল হইতে টাকায় ০ জমা বৃদ্ধি হইয়াছে
 ১৮৭ মর্গেজ ডিঃ ভল্লহরি নাথ দিঃ দেং আমির হামজা সেধ দিঃ দাবি ৮৪২২২ পং গোয়ার বিরহিমপুর মৌজে ফতেপুর ৩৮ শতকের কাত ৬/১২ আঃ ২০
 ২নং লাট পরগণাদি ঐ মধ্যে ১৬ শতকের কাত ১/৬ আঃ ১৫
 ৩নং লাট পরগণাদি ঐ মধ্যে ৪৮ শতকের কাত ৩৬৫ আঃ ৩০
 ৪নং লাট পরগণাদি ঐ মধ্যে ২৪ শতকের কাত ৩০ আঃ ১০
 ৫নং লাট পরগণাদি ঐ মধ্যে ৭৮ শতকের কাত ১/১১ আঃ ১৫
 ৩৩১ মর্গেজ ডিঃ গৌরীলাল ছাবড়া দেং মৃত শ্রীশচন্দ্র চৌধুরী ওয়ারি শাহজুজা চৌধুরী দাবি ১৫০৬/১৫ পং কুড়রপ্রতাপ মৌজে চন্দনবাটি ১১ বিধার কাত ১৬/০ আঃ ৩০
 ২নং লাট পং একবরসাহী মৌজে পোঁপাড়া ১৬ বিধার কাত ১৬ আঃ ৪০
 ৩২৪ অন্য ডিঃ বাহালনগর দক্ষিণপাড়া সমিতির খান বনাক উম্মত আলি মঙ্গল দেং কুন্তিকুমার ভকত দাবি ৭৭৬/৩ পং সাহাবাজপুর মৌজে খরগ্রাম ২-৫৪ শতকের কাত ১১১/১৩ আঃ ২৫
 ৩৬৮ মনি ডিঃ যোগীন্দ্রনারায়ণ দাস ওরফে যোগেন্দ্র নাথ দাস দেং জিরিশ মাঝি দাবি ১২৪৬/৬ পং মঙ্গলপুর মৌজে ধুরিগাড়া জমা ২১/১৬ টাকার অন্তর্গত ২৫ শত-কের কাত ৬/১৮
 ২নং লাট পং ঐ মধ্যে ৬/৫ জমা তন্মধ্যে দেশ্বারের এক-তৃতীয়াংশে ১১০৬ জমির কাত ২/২
 তদুপরিস্থিত গৃহাদি মাং চাল ছাপ্পর কপাট চোকাঠ আকাঠা স্বকাঠা বৃক্ষাদসহ আঃ ১০
 ৩নং লাট মৌজে বাজে গাজিপুর ৪২৬/২ জমা প্রচলিত বর্তমানে টাকায় ১০ বৃদ্ধি হইয়া ৬১/২ হইয়াছে
 তদন্তর্গত দেশ্বারের এক-তৃতীয়াংশে ২১ শতক জমির কাত ১০ দেশ্বারের ০ স্বাঃ আঃ ৫





ম্যালেরিয়া এবং সর্বপ্রকার জ্বরের অব্যর্থ মহৌষধ।

মুতন জ্বর ১ দিনে পুরাতন জ্বর ৩ দিনে
আরোগ্য হয়।

বিশেষ দ্রষ্টব্য:—চাঁদমার্কী পাচনের ভাল ধরা পড়ায় উহার প্রতিকারার্থে শিশির প্যাকিংএর কিছু পারবর্তন করা হইয়াছে। পূর্বে কেবলমাত্র সাদা কাগজে নিয়মাবলী দেওয়া হইত। এখন প্রত্যেক শিশির গায়ে হলুদবর্ণের কাগজে পাঁচন প্রস্তুতের বিবরণ ছবি ও ব্যবহারবিধি এবং আমাদের কুইনাইন ট্যাবলেট, রেডিয়াম সো প্রভৃতির বিবরণ ছাপাইয়া পুঙ্খকায়ে দেওয়া হইয়াছে। গ্রাহকগণ এখন হইতে বর্তমান প্যাকিং মেথিয়া মাল গ্রহণ করিলে নিরাপদ হইবেন ও বাঁচি জিনিষ পাইবেন।

সোল এজেন্ট:—

বসাক ক্যাক্টরী

৩নং ব্রজচূলাল ষ্ট্রীট, — কলিকাতা।

কয়েকটা অনুল্য রত্ন

১। **আরোগ্য বাঁচনী বটিকা:**—যে কোন প্রকারের কঠিন বা বহুদিনের জ্বর দূর করিতে ইহার মত সিক্ত ঔষধ আর নাই। ইহা সেবন করিলে কোষ্ঠ পরিষ্কার থাকে, শরীরের দুর্বল হস্ত বিগুহ হইয়া যায়, দেহে নব শক্তি সামর্থ্যের সঞ্চার করিয়া নব জীবন দান করে। প্রতি কোটার মূল্য ২ টাকা।

২। **মেজানন্দমন্ডার:**—দুষ্টিশক্তির অল্পতা, বাপসা দেখা, ছানি প্রভৃতি কঠিন ২ চক্ষুরোগের দিব্য পরীক্ষিত ঔষধ। মূল্য অর্ধ তোলা পরিমাণ ঔষধ ২ টাকা মাত্র।

৩। **বিশুদ্ধিকা বটিকা:**—ওলাউরা রোগের প্রতিবেধক এবং অব্যর্থ কলপ্রদ মহৌষধ। স্বথালময়ে এই বটিকা সেবন করাইলে রোগী মৃত্যুর হাত হইতে নিশ্চয়ই রক্ষা পাইবে। প্রতি কোটার মূল্য ২ টাকা।

অন্যান্য ঔষধের বিবরণ জানিতে হইলে স্বাস্থ্যের সার "কামশাস্ত্র" পুস্তকখানির অন্য পৃষ্ঠা লিখিলেই পাইবেন।

প্রাপ্তিস্থান:—আতঙ্কনিগ্রহ ঔষধালয়।

২১৪নং বহুবাজার ষ্ট্রীট, কলিকাতা।

বৃহত্তম ভারতীয় বীমা কোম্পানী

দি নিউ ইন্ডিয়া এসিওরেন্স

কোম্পানী লিমিটেড।

(১৯১৯ খ্রীষ্টাব্দে স্থাপিত)

বিলম্বিত মূলধন ৬ কোটি টাকা। বিক্রীত মূলধন কিঞ্চিদধিক ৩ কোটি ৫০ লক্ষ টাকা। আদায়ী মূলধন কিঞ্চিদধিক ৭১ লক্ষ টাকা। মোট তহবিল কিঞ্চিদধিক ১ কোটি ৪৪ লক্ষ টাকা।

১৯২৯ খ্রীষ্টাব্দে জীবনবীমা বিভাগের কাজ আরম্ভ হইয়াছে। বিক্রীত পলিসির পরিমাণ প্রথম বৎসরে কিঞ্চিদধিক ৩৯ লক্ষ টাকা, দ্বিতীয় বৎসরে ৭১ লক্ষ টাকা, তৃতীয় বৎসরে ৮৭,৩৭,২৫০ টাকা।

মোট দাবী মিটান হইয়াছে ৫৫০ কোটি টাকার উপর।

কলিকাতা অফিস, ১০০ ব্লাইভ ষ্ট্রীট।

এক টাকায় ১২টা রবার ষ্ট্যাম্প—Book Post, Stamped,

Cancelled, Copied, Urgent, Duplicate, Refused, Paid, Original, Order No., Filed, Registered. আট আনায় "ডেটিং ষ্ট্যাম্প" (১৯১২ সাল পর্যন্ত প্রত্যেক তারিখ ছাপা যায়)। আট আনায় "সেল্ফ ইন্ডিং প্যাড" কালী দরকার হয় না। তিন টাকায় পকেট প্রেস বেশ বড় তিনখানা রক ও সমস্ত সরঞ্জাম আছে; চিঠিপত্র নোটিশ ইত্যাদি ক্ষুদ্র ক্ষুদ্র ছাপার জন্য ছাপাখানার খরচ লাগিবে না। মাঝারী সাইজের পকেট প্রেস ২২ ছোট ১২ বড় আঙুলের টিপ লগুন রসভূম ১ টাকা। ভিঃ পিঃ ধরত স্বতন্ত্র।

পি, বি, সাপ্লাই এজেন্সী, পোস্ট বক্স ১১৪০৪

কলিকাতা।

স্বনাথগণ পণ্ডিত প্রেসে—শ্রীবিনয় কুমার পণ্ডিত কর্তৃক সম্পাদিত, মুদ্রিত ও প্রকাশিত।

সুন্দরমহা

ফুলশস্যের সুরমা।

আবার বিবাহের সময় আসিতেছে। আবার বিবাহের বিধানে অনেক নরনারীর ভাগ্যলিপি সম্বন্ধে আবদ্ধ হইবার মাহেত্রক্ষণ আসিতেছে। মনে রাখিবেন বিবাহের তন্মুখে, বর-ক'নের ব্যবহারে জন্য, ফুলশস্যের দিনে সুরমার বড়ই প্রয়োজন। ফুলশস্যের রাতে কোন বাড়ীর মহিলারা সুরমা ব্যবহার করিলে, ফুলের খরচ অনেক কম হইবে। "সুরমার" সুগন্ধে শত বোনা, সহস্র মালতীর সৌরভ গৃহ-কক্ষে ফুটিয়া উঠিবে। সমস্ত মঙ্গলকাৰ্য্যেই "সুরমার" প্রচলন। বড় এক শিশি সুরমার অর্থাৎ সামান্য ৫০ বার আনা ব্যয়ে অনেক কুলমহিলার অঙ্গাগ হইতে পারে।

বড় এক শিশির মূল্য ৫০ বার আনা; ডাকমাণ্ডল ও প্যাকিং ১১/০ এগার আনা। তিন শিশির মূল্য ২২ দুই টাকা মাত্র; মাণ্ডলাদি ১১/০ এক টাকা পাঁচ আনা।

মৌমবলী-কষায়।

আমাদিগের এই সালসাল ব্যবহারে সকলপ্রকার বাত, উপদংশ, সর্বপ্রকার চর্মরোগ, পারা-বিকৃতি ও বাতীয় চুষ্টকত নিশ্চয়ই আরোগ্য হয়। অধিকন্তু ইহা সেবন করিলে, শারীরিক দৌর্বল্য ও ক্রমশঃ প্রভূতি দূরীভূত হইয়া শরীর স্বঠ-পুষ্টি এবং প্রফুল্ল হয়। ইহার ন্যায় পারালোচনাশক ও রক্তপরিষ্কারক সালসাল আর দুই হয় না। বিদেশীয়দিগের বিলাতী সালসাল অপেক্ষা ইহা অধিক উপকারক। ইহা সকল ক্ষতুতেই বালক-বৃদ্ধ-বনিতাংশ নিরীকিয়ে সেবন করিতে পারেন। সেবনের কোনরূপ বাধাবোধ নিয়ম নাই। এক শিশির মূল্য ১১/০ টাকা; ডাঃ মাঃ ও প্যাকিং ১১/০ এক টাকা তিন আনা।

জ্বরশানি।

জ্বরশানি—ম্যালেরিয়ার ব্রহ্মার। জ্বরশানি—বাতীয় জ্বরেই মঙ্গলশক্তির ন্যায় উপকার করে। একজ্বর, পালাজর, কম্পজর, প্রীহা ও যকৃতঘটিত জ্বর, দৌর্বল্যের জ্বর, মজ্জাগত ও দেহঘটিত জ্বর, ধাতুস্থ বিবদজ্বর, এবং মুখনেত্রাদির পাণ্ডুরণতা, কুখামান্দ্য, কোষ্ঠবদ্ধতা, আহারে অরুচি, শারীরিক দৌর্বল্য, বিশেষতঃ কুইনাইন সেবনে যে সকল জ্বর আরোগ্য না হয়, সে সমস্তই এই ঔষধ সেবনে নিঃসন্দেহরূপে নিবারিত হয়। ইহার সহায়তার যে কত নিরাশ রোগী নবজীবন লাভ করিয়াছেন, তাহার ইয়ত্তা নাই। এক শিশির মূল্য ২ টাকা, মাণ্ডলাদি ১১/০ এক টাকা তিন আনা।

মিলক অব্ রোজ

ইহার মনোরম গন্ধ জগতে অতুলনীয়। ব্যবহারে জ্বরের কোমলতা ও মুখের লাবণ্য বৃদ্ধি পাৰ ব্রণ, মেচতা, ছুলি, ঘামাচি প্রভৃতি চর্মরোগ সকলও ইহাদ্বারা অচিরে দূরীভূত হয়। মূল্য বড় শিশি ১০ আট আনা, মাণ্ডলাদি ১১/০ সাত আনা।

বাতীয় কবিষাজি ঔষধ, তৈল, বৃত, মোদক, অবলেহ, আসব, অরিষ্ট, মকরধ্বজ, মৃগনাতি এবং সকলপ্রকার জ্বারত ধাতুদ্রব্য আমরা অতি বিশুদ্ধরূপে প্রস্তুত করিয়া, যথেষ্ট স্থলতদরে বিক্রয় করিতেছি। একরূপ ষাট ঔষধ অন্যান্য দুর্লভ।

যোগিগণ য' য' রোগবিবরণ লিখিয়া পাঠাইলে, আমরা অতি যত্নসহকারে উপযুক্ত ব্যবস্থা পাঠাইয়া থাকি। ব্যবস্থা ও উত্তরের জন্য অর্ধ আনার 'চাক-টিকিট' পাঠাইবেন

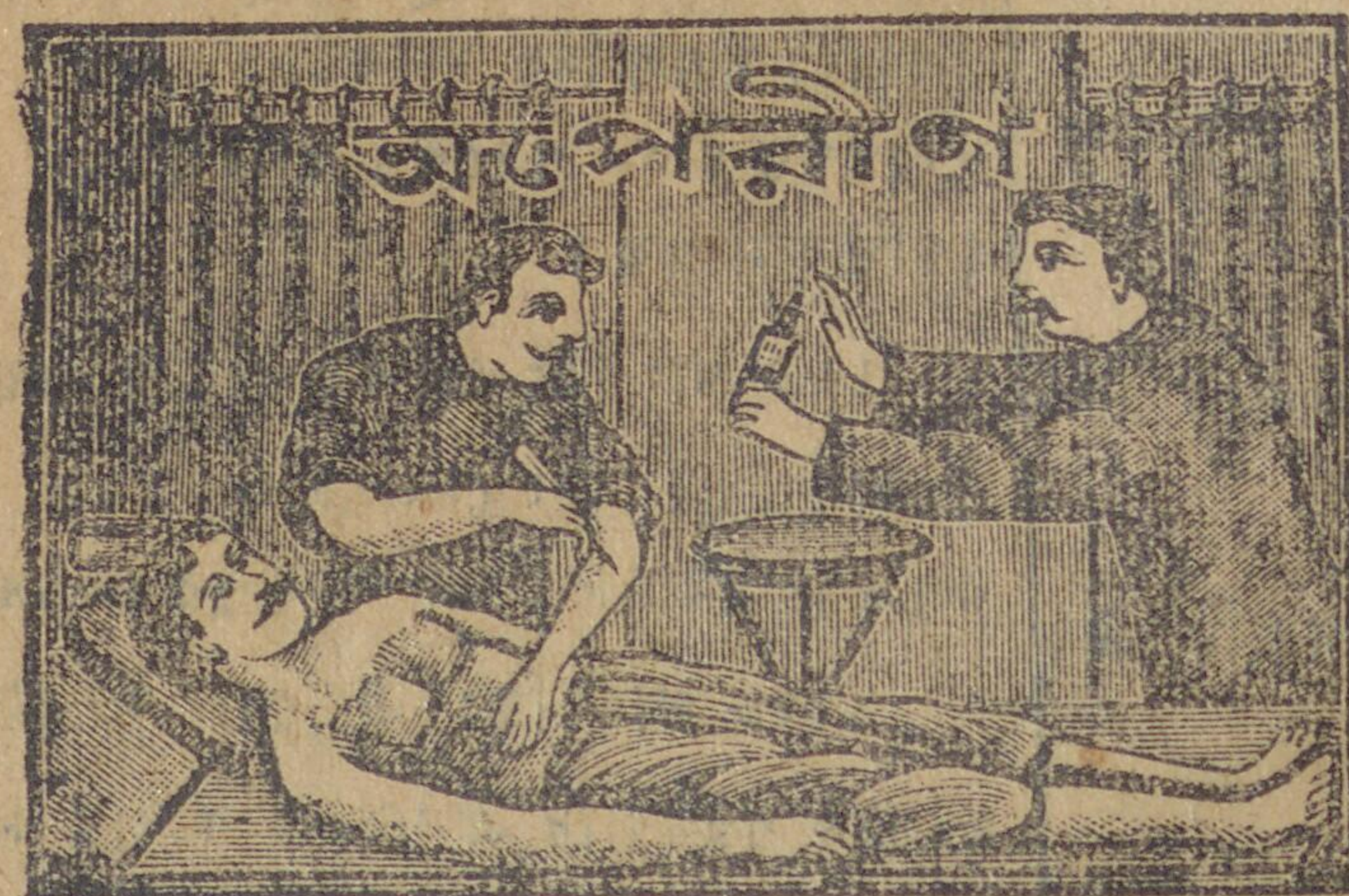
কবিষাজি—শ্রীশক্তিগদ মেন।

আয়ুর্বেদীয় ঔষধালয়।

১৯১২ নং লোয়ার চিংপুর রোড, ট্রেডিংজার, কলিকাতা।



পরীক্ষিত ঔষধাবলী
কণ্টিক
বসন্তের প্রতিবেধক।
পেপ—অজীর্ণ ও অম্ল।
বিল—হিষ্টিরিয়ার ঔষধ।
লুং—হাঁপানীর উপকারী।
হর—চুলকানি ও চর্মরোগে।
মূল্য প্রতি ড্রাম ১০ আনা।



সার্জারী জগতে যুগান্তর।

মহাত্মা আনন্দ ঋষির আবিষ্কৃত একমাত্র অপেরিন ইহা ব্যবহারে লক্ষ লক্ষ রোগী বাগী, কোড়া, কাকবিড়ালী, তৃনকা, যথের ব্রণ, পৃষ্ঠ ব্রণ, উরুপুস্ত, শীতলী কর্ণমূল প্রভৃতি বস্ত্রণা-প্রদ ব্যয় বহুল রোগ হইতে বিনা অস্ত্র ও বিনা জালা বস্ত্রণায় মঙ্গলসুখের ন্যায় আরোগ্য হয়। মূল্য প্রতি শিশি ১২, ডজন ১২২ মাত্র।



ইহা সেবনে ম্যালেরিয়া জ্বর, প্রীহা ও যকৃত সংযুক্ত জ্বর, মুতন পুরাতন জ্বর, পাল ও কম্প জ্বর, পিত্তঃস্রাবের জ্বর প্রভৃতি সর্বপ্রকার জ্বর অতি দ্রুত আরোগ্য হয়। ম্যালেরিয়া প্রাপ্তিভিত ব্যক্ত লিভার ও প্রীহা দ্বারা আক্রান্ত হইয়া ন্যাং, শোথযুক্ত জ্বাৰী শীর্ণ এমন কি অস্থি চর্মসার হইয়াও এই দায়োদর স্বা ব্যবহারে নিঃশই আরোগ্যলাভ করিতেছেন। মূল্য ১০/০ প্রীহার মালিষ সম্মত ১২

ফেরোকল—বাতীয় গণোরিয়া (মেহ, প্রমেহ) রোগের অব্যর্থ মহৌষধ। আজকাল প্রায় অধিকাংশ যুবক যুবতী এই রোগে আক্রান্ত হইয়া যৌবনে বান্ধকা প্রাপ্ত হন, এবং নানাপ্রকার বস্ত্রণায় মর্ষণীভা ভোগ করেন এমন কি অনেকে জীবনে হতাশ হইয়া থাকেন। ইহা ব্যবহারে উক্ত বস্ত্রণা প্রশ্রাবে জালা ও পূঁজ ২১০ দিনে আরোগ্য করে। একটা পিচকারীসহ প্রতি শিশি মূল্য ২১০ উক্ত ঔষধ সমুহ ভিঃ, পিতে লইলে মাণ্ডলাদি স্বতন্ত্র লাগে।

সোল প্রোঃ ডঃবিহারীও কোংকোমিষ্টস

ফতেপুর, পোস্ট গার্ডেন রীড, কলিকাতা।

এজেন্টস—

এস, ভট্টাচার্য্য এণ্ড কোং
কলিকাতা