

59

T7910/7388

CHINESE-JAPANESE COLLECTION  
HARVARD COLLEGE LIBRARY  
FROM HARVARD-YENCHING INSTITUTE

OCT 11 1982

59

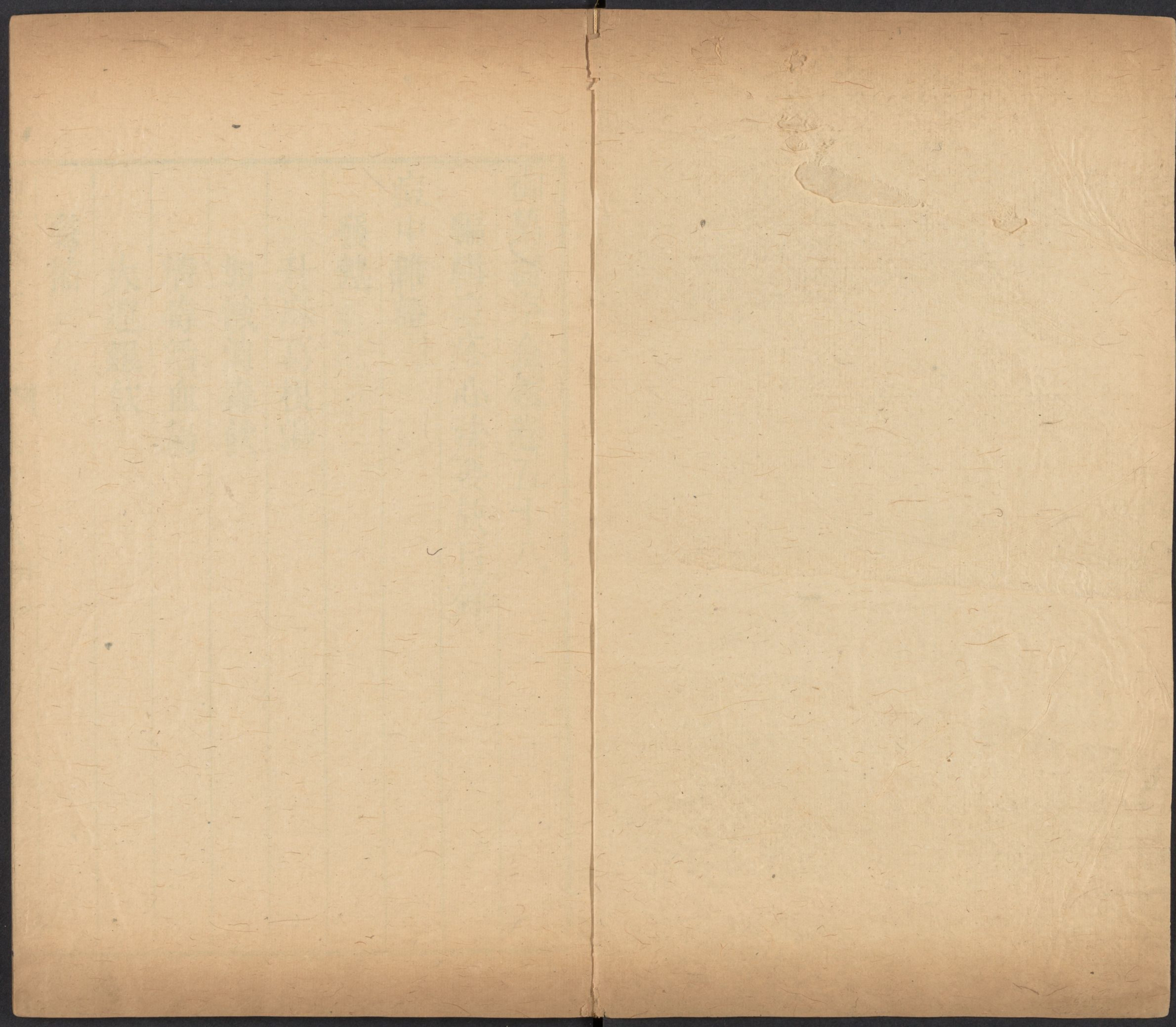
ChL 7918.7638

卷五十八  
痘中雜證上

御纂醫宗金鑑痘疹心法要訣

八十五卷





御纂醫宗金鑑卷五十八

編輯痘疹心法要訣目錄

痘中雜證

上

發熱

升麻葛根湯

加減消毒飲

清毒活血湯

大連翹飲

驚搐

哈佛大學漢和  
圖書館珍藏印

清解散

導赤散

寧神湯

木香大安丸

頭痛

大連翹飲

清解散

腰痛

加味歸宗湯

腹痛

芍藥防風湯

加味平胃散

桂枝大黃湯

煩躁

加減消毒飲

涼血解毒湯

加味保元湯

加減四物湯

譫妄

黃連解毒湯

渴

葛根解毒湯

涼血解毒湯

人參麥冬散

生脈六均湯

厥逆

加減陳氏木香散

附子理中湯

梔子金花湯

承氣湯

喘

杏蘇飲

涼膈白虎湯

人參白朮散

參歸鹿茸湯

痰

寒加味二陳湯

保元化毒湯

咳嗽  
杏蘇飲  
白木燭

杏蘇飲

人參清膈散

加味二陳湯

乾噦

橘皮竹茹湯

丁香柿蒂湯

嘔吐  
六黃湯

梔連二陳湯

加味鼠黏子湯

木香大安丸

參砂和胃湯

滄水  
白木燭

加味甘桔湯

不加味解毒湯

口噴穢氣

口歸宗湯

不食

涼血解毒湯

人參白朮散

加味甘桔湯

加味平胃散

汗

加味保元湯

當歸六黃湯

秘結

四順清涼飲

八正散

瀉泄

柴苓湯

陳氏木香散

胃苓湯

豆蔻丸

痢疾

加味四君子湯

加味四物湯

癢

加味升麻葛根湯

十全大補湯

避穢香

內托散

痛

升麻葛根湯

加味四物湯

失音

加味甘桔湯

衄血便血

犀角地黄湯

人參白朮散

髮灰散

加味四物湯

歸脾湯



寒戰咬牙

羌活湯

加味四物湯

參歸鹿茸湯

倦怠

補中益氣湯

加味保元湯

痘後浮腫

五皮湯

胃苓湯

胃苓湯

御纂醫宗金鑑卷五十八

編輯痘疹心法要訣

痘中雜證

上

發熱

表熱無汗升麻湯裏熱有汗消毒良行漿毒蒸清  
毒劑結後餘熱連翹方

註

痘之一證始終不可盡除其熱蓋熱非壯熱  
乃和緩之熱也以寒則收縮熱則宣發故初  
不熱則出不齊脹不熱則漿不行收不熱則

痂不結自初出以至起脹時皮膚乾燥發熱無汗此熱在表也升麻葛根湯加荆芥穗防風主之蒸熱有汗此熱在裏也加減消毒飲主之至行漿時熱不減者此為毒熱薰蒸宜用清毒活血湯便秘者去人參黃耆加酒炒大黃至結痂後發熱壯盛胸腹手足俱熱二便秘澁者此為餘毒過盛宜用大連翹飲治之

升麻葛根湯 方見發熱證治

加減消毒飲

升麻 牛蒡子 炒研

山豆根 紫草

連翹 去心 生地黃

赤芍 川黃連

甘草 生

引用燈心水煎服

方歌 加減消毒飲如神升麻牛蒡山豆根紫草連翹生地芍黃連甘草引燈心

清毒活血湯 方見灌漿證治

大連翹飲 方見收靨證治

驚搐

未見點搐清解方已見猶搐導赤良靨後虛搐寧

神劑食蒸發搐大安康

註

驚痘者多緣痘毒之火觸動心神移熱於肝  
肝風與心火相搏遂成是證治法須別始終  
如痘未出而先發搐者不可純用寒涼壅閉  
其毒惟以清解散疎散表邪痘出而搐自止

矣若痘已見形仍抽搐不止者此毒火內伏  
心經也宜用導赤散加黃連治之靨後發抽  
者是真氣虛弱火邪內攻以寧神湯主之痘  
後食蒸發搐者此脾胃虛弱必面黃潮熱大  
便酸臭宜木香大安丸治之

清解散 方見發熱證治

導赤散

木通

生地黄

淡竹葉

甘草梢

引用燈心水煎服

方歌痘已見形仍作驚導赤散治最有功木通生

地竹葉草黃連加入效通靈

寧神湯

人參

生地黃

麥門冬

去心

梔子仁

炒

黃連

酒炒

石菖蒲

當歸身

甘草

炙

辰砂

引用燈心水煎服

方歌寧神湯內用人參生地麥冬山梔仁黃連菖

蒲歸身草辰砂調服功極神

木香大安丸

山查肉

麥芽

炒

神麴

各一兩炒

枳實

六錢炒

白朮

一兩土炒

萊菔子

四錢炒

連翹

五錢去心

黃連

三錢薑炒

木香

三錢煨

縮砂仁

五錢

陳皮 八錢

右為細末水泛為丸炒陳倉米湯下量兒大小用之

頭痛

痘中頭痛最堪驚毒冲風熱兩分明稠密壯熱連翹飲疎稀微熱清解靈

註頭痛者乃邪氣與真氣相搏壅遏毒氣上干清道而然也故毒熱上騰與風熱鬱閉皆能為害如頭面痘出稠密身體壯熱悶亂昏痛

者此毒火上騰也以大連翹飲主之若頭面痘出稀疎微覺身熱頭痛者此風熱鬱閉也宜清解散治之

大連翹飲 方見收靨證治

清解散 方見發熱證治

腰痛

痘當未出腰先痛毒火亢極陰難勝瀉毒不使傳腎經加味歸宗宜速用

註凡痘當發熱時而腰痛者最為惡候蓋腰為

腎之府也毒火亢極真陰不能勝邪故頻頻作痛須用加味歸宗湯速瀉其毒不使傳於腎經庶可望生治若少緩毒火冲熾痘必乾枯紫黑腎陰絕則難救矣

加味歸宗湯

當歸尾

赤芍藥

元參

大黃生

羌活

荆芥穗

青皮炒

穿山甲炙

生地

東山查

牛蒡子

炒研

木通

水煎服

方歌加味歸宗治腰疼歸芍元參大黃生羌穗青

皮穿山甲生地山查蒡木通

腹痛

小兒發熱腹痛疼表鬱芍藥防風從裏鬱加味平胃散陰鬱桂枝大黃靈

註凡出痘腹痛有因風寒鬱結痘出不快煩躁

而痛者乃表邪所鬱以芍藥防風湯主之有  
因食滯鬱塞痘出之時原無腹痛忽然一時  
作痛者此為裏鬱宜加味平胃散治之又有  
初起因毒熱鬱於陰分痛在臍下時作時止  
者此屬陰鬱以桂枝大黃湯主之

芍藥防風湯

升麻

防風

陳皮

桔梗

川芎

白芍藥炒

甘草生

厚朴薑炒

枳實麩炒

引用生薑水煎服

方歌芍藥防風解表宜升麻防風共陳皮桔梗川

芎白芍藥甘草厚朴合枳實

加味平胃散

陳皮

厚朴薑炒

神麴炒

南蒼朮米泔水浸炒

麥芽炒

甘草生



香附米

製

南山查

引用生薑水煎服

方歌加味平胃治食傷陳皮厚朴神麩蒼麥芽甘

草香附米山查同煎引生薑

桂枝大黃湯

生大黃

桂枝

生甘草

生白芍

引用生薑水煎服

方歌桂枝大黃療陰鬱生軍泄熱效非常散寒桂

枝調中草白芍和中順氣強

煩躁

未出煩躁消毒平已出煩躁涼血寧漿清發煩保

元治靨後虛煩四物靈

註痘證始終以安靜為吉但有煩躁必生他變

蓋煩者心憤也躁者身擾也皆由毒火太盛

神不能靜也痘未出而煩躁是為表鬱以消

毒飲主之痘已出而煩躁是為血熱以涼血

解毒湯主之若養漿時頂平清稀而煩躁是

氣虛也以加味保元湯主之收靨後而煩躁是血虛也以加減四物湯主之

加減消毒飲

方見雜證中發熱

涼血解毒湯

方見結痂落痂證治

加味保元湯

人參

黃耆

製

甘草

炙

當歸

酒洗

白芍藥

炒

麥冬

去心

棗仁

炒研

水煎服

方歌加味保元治虛煩人參黃耆甘草攢酒洗當

歸白芍藥麥冬棗仁一同煎

加減四物湯

人參

當歸

麥門冬

去心

生地

梔子

炒

白芍藥

炒

水煎服

方歌靨後血虛多煩躁加減四物湯最妙人參當

歸麥門冬生地梔子白芍藥

譫妄

毒熱熾盛犯心經錯語妄言神不清妄見妄聞志昏憤黃連解毒服即寧

註

譫妄者由毒熱熾盛上干心氣致使錯語妄言神氣不清妄見妄聞志氣昏憤以黃連解毒湯主之

黃連解毒湯

方見結痂落痂證治

渴

初熱大渴解毒湯血熱煎耗涼血良成漿津洩麥冬散靨後傷津生脈強

註

渴由毒火燔灼內傷津液而作也如初發熱即大渴者裏熱盛也宜葛根解毒湯治之痘出稠密色艷作渴者此血熱毒盛也涼血解毒湯主之成漿津液外洩而作渴者人參麥冬散主之靨後脾虛內傷津液而作渴者生脈六均湯主之

葛根解毒湯

葛根 升麻

天花粉 甘草生

麥門冬去心 生地

茅根

引用燈心水煎服

方歌 葛根解毒湯清熱津液上潮火自洩升葛花

粉生甘草麥冬生地茅根列

涼血解毒湯 方見結痂落痂證治

人參麥冬散

人參 白朮土炒

甘草生 葛根粉煨

麥冬去心 升麻

引用糯米水煎服

方歌 人參麥冬效通仙津液外洩治易痊參朮甘

草煨葛粉麥冬升麻糯米煎

生脈六均湯

人參 五味子

麥門冬去心 陳皮

半夏

薑製

茯苓

白朮

土炒

甘草

炙

引用烏梅水煎服

方歌

生脈六均醫脾弱泄瀉傷津大渴作人參五

味麥門冬陳半苓朮甘草合

厥逆

爪白便清厥屬寒木香理中湯可痊爪紫便赤為

熱厥金花承氣乃良煎

註

痘中厥逆之證有因氣血虛寒發厥者有因

毒熱鬱閉發厥者爪甲色白小便清利其痘

色更見灰陷瀉泄不食等證此外陽衰內陰

盛乃寒厥也以加減陳氏木香散主之寒甚

者附子理中湯主之若爪甲色紅小便赤澀

其痘色更見紫黑煩燥悶亂等證此係陽毒

內攻熱極反寒是熱厥也宜梔子金花湯治

之裏實者承氣湯下之

加減陳氏木香散

人參

肉桂

茯苓

半夏

薑製

白朮

土炒

丁香

肉豆蔻

麩裹煨

甘草

炙

訶子肉

麩裹煨

木香

煨

引用生薑水煎服

方歌木香散療中外寒參桂茯苓半夏攢白朮丁

香肉豆蔻甘草訶子木香研

附子理中湯

人參

附子

製

甘草

炙

白朮

土炒

乾薑

水煎服

方歌附子理中治虛寒中外無陽莫留連人參附

子炙甘草白朮乾薑一同煎

梔子金花湯

黃芩

黃連

黃蘗

大黃

梔子

水煎服

方歌熱厥梔子金花湯熱極反寒服最良黃芩黃

連並黃蘗大黃梔子共煎嘗

承氣湯

厚朴 薑炒

枳實 麩炒

大黃

水煎服

方歌承氣湯能除火熱裏實不便毒氣結厚朴枳

實川大黃煎服便利毒即洩

喘

風寒客肺杏蘇先痰熱涼膈白虎煎泄瀉聲微參  
朮劑倒靨作喘歸茸痊

註

五藏之氣皆統於肺若為邪干則肺氣窒塞

氣道不利故發為喘也實者聲粗有力而長

虛者聲微無力而短痘初發熱以至既出之

後或噴嚏頻頻或鼻流清水此風寒客肺而

喘也杏蘇飲主之有食熱痰積上冲作喘者

此火炎肺金也宜涼膈白虎湯治之泄瀉後

元氣下陷此脾氣不足而喘也人參白朮散  
主之有痘漿灌至半足忽倒靨而喘者此中  
氣太虧也參歸鹿茸湯主之

杏蘇飲

蘇葉

枳殼

麩炒

桔梗

葛根

前胡

陳皮

甘草

半夏

薑炒

杏仁

炒去皮尖

茯苓

引用生薑水煎服

方歌

杏蘇飲治肺傷風蘇葉枳桔葛根從前胡陳  
皮生甘草半夏杏仁白茯苓

涼膈白虎湯

薄荷

連翹

去心

石膏

生

知母

生

黃芩

甘草

生

梔子

大黃

朴消



引用粳米水煎服

方歌涼膈白虎治火喘薄荷連翹共石膏知母黃

芩生甘草梔子大黃配朴消

人參白朮散

藿香

白朮 土炒

葛根

木香 煨

甘草 炙

白茯苓

人參

引用生薑水煎服

方歌脾虛白朮散如神藿香白朮共葛根木香甘

草茯苓配人參加入扶元真

參歸鹿茸湯 方見灌漿證治

痰

痰因津液貯留生痘瘡之火煉而成加味二陳斟  
酌用灌漿保元化毒寧

註痰乃津液貯留胸中而生蓋痘毒之火耗煉

其津液上壅氣道喉中作聲宜清氣化痰不  
可驟用金石之藥恐傷真氣以加味二陳湯

治之若灌漿時見此證則禁用二陳湯但於  
助漿劑中少佐清氣化痰之品如保元化毒  
湯加橘紅貝母桔梗麥冬甚妥

加味二陳湯

麥門冬

去心

前胡

栝蒌仁

陳皮

半夏

薑製

茯苓

甘草

生

枳殼

麩炒

桔梗

杏仁

炒去皮尖

黃芩

引用生薑水煎服

方歌痘證多痰宜二陳麥冬前胡栝蒌仁陳皮半

夏茯苓草枳桔杏仁共黃芩

保元化毒湯

方見起脹證治

咳嗽

毒熱薰蒸火灼金肺氣上逆咳嗽頻初熱見點杏

蘇飲收靨清膈二陳神

註咳嗽者有聲有痰也因痘毒之火上薰於肺

故氣逆而發為咳嗽如初發熱見此者宜杏  
蘇飲主之偶感風寒者亦用此藥自起脹至  
成漿而咳嗽者由喉間有痘道路窄狹痘收  
自愈不必服藥結靨後咳嗽者乃衛氣虛弱  
腠理開張或因風寒者均宜人參清膈散治  
之因餘熱者宜加味二陳湯治之

杏蘇飲

方見喘證

人參清膈散

人參

黃耆

生

茯苓

白朮

土炒

黃芩

當歸

白芍

微炒

知母

生

桔梗

甘草

生

柴胡

滑石

飛

紫苑

地骨皮

桑皮

炒

引用生薑水煎服

方歌  
清膈散療靨後咳參耆苓朮芩歸芍知桔甘

草柴滑石紫苑地骨桑皮合

加味二陳湯 方見痰證

乾噦

痘瘡乾噦病勢沉毒熱上逆正難禁實熱橘皮竹茹劑虛寒丁香柿蒂神

註乾噦者有聲無物其聲重大而長屬陽明胃

經也緣毒熱上逆所致又有胃氣不足不能容受復有寒邪客於胃中使胃氣不能中主上行而噦也熱者橘皮竹茹湯主之寒者丁

香柿蒂湯主之

橘皮竹茹湯

橘紅

半夏

薑製

麥門冬

去心

枇杷葉

薑炙

甘草

生

竹茹

赤苓

人參

引用蘆根水煎服

方歌橘皮竹茹湯如神耑醫胃熱嘔逆頻橘半夏

冬枇杷草竹茹赤苓與人參

丁香柿蒂湯

丁香

人參

高良薑

柿蒂

水煎服

方歌

丁香柿蒂湯治寒胃氣上逆不得安丁香良

薑人參共更入柿蒂一同煎

嘔吐

毒盛嘔吐二陳良吞嚥不利鼠黏湯傷食吐酸大安效氣虛作嘔和胃方

註

嘔者有物有聲吐者有物無聲二證皆屬於

胃痘初出嘔吐者是火邪犯胃毒氣上騰痘

必紅紫宜梔連二陳湯自起脹至收靨嘔吐

者是瘡集咽門吞嚥不利所致須用鼠黏子

湯若傷食嘔吐者吐必腥酸宜用木香大安

丸設吐後精神困倦不思飲食乃胃氣虛也

以參砂和胃湯主之

梔連二陳湯

陳皮

半夏

薑製

茯苓

甘草生

梔子薑炒

川黃連薑炒

引用生薑水煎服

方歌毒氣冲胃吐頻頻醫治須宜用二陳陳半夏

苓生甘草梔連薑炒效如神

加味鼠黏子湯

桔梗 射干

連翹去心 荆芥

防風 山豆根

鼠黏子炒研 乾葛

水煎服

方歌加味鼠粘湯極合桔梗射干同連翹荆芥防

風山豆根鼠黏子炒配乾葛

木香大安丸方見驚搖

參砂和胃湯

人參 白朮土炒

藿香 茯苓

陳皮 半夏薑製

縮砂仁

甘草

炙

引用煨薑水煎服

方歌

虛吐參砂和胃湯人參白朮共藿香茯苓陳

皮製半夏縮砂甘草引煨薑

噎水

毒壅會厭水難納溢入氣喉噎始發咽喉腫痛道路狹甘桔解毒皆妙法

註

噎水者因火盛毒壅會厭門也蓋咽門司納飲食一為毒熱所壅則必腫痛水不易入溢

於氣喉故氣噴出而噎作矣宜用加味甘桔湯或加味解毒湯亦可此證見於七日前者俱屬惡候若七日已後外痘蒸長光潤而作噎者是咽門痘長壅窒道路而使然也至結痂則噎自止治者當於毒盛之痘預用清理氣道之藥不使熱毒侵犯自能免此患矣

加味甘桔湯

牛蒡子

炒

苦桔梗

生甘草

射干

水煎服

方歌加味甘桔湯最良痘證瘡水效非常牛蒡子

合苦桔梗甘草射干共煎嘗

加味解毒湯

元參

苦桔梗

麥門冬

當歸尾

赤芍

生地黄

連翹

牛蒡子

丹皮

紅花

去心

去心

炒研

甘草

木通

生

引用燈心水煎服

方歌加味解毒湯最靈元參桔梗麥門冬歸芍生

地翹牛蒡丹皮紅花草木通

口噴穢氣

發痘脾胃被毒侵口噴穢氣不堪聞毒火燔灼宜

速治加味歸宗功效神

註毒火侵炙脾胃故口出臭味令人難近蓋出

痘全賴脾胃以為根本今為毒火侵害則根



本受傷不急救之必至脾胃潰爛而成大害  
須以歸宗湯治之穢減庶可望生

歸宗湯

方見發熱證治

不食

便秘不食解毒湯脾虛不食參朮良不食咽腫甘  
桔劑傷食惡食平胃嘗

註

痘瘡賴氣血以成功氣血藉飲食以生化白  
起脹灌漿以至收靨結痂俱以胃壯為根本  
故痘中遇不食之證須要明辨如大便秘結

痘瘡掀紫不食此毒盛血熱也宜涼血解毒  
湯加黃芩黃連大黃主之若痘色灰白泄瀉  
不食此脾氣虛弱也人參白朮散主之行漿  
時欲食而復畏食此咽門腫痛難以下嚥也  
宜加味甘桔湯主之設喜食過多惡食不食  
乃內傷飲食胃有宿滯也宜加味平胃散主  
之

涼血解毒湯

方見結痂落痂證治

人參白朮散

方見喘證

加味甘桔湯 方見瘡水

加味平胃散 方見腹痛

汗

熱少汗微營衛暢太過須防陰液亡自汗不止保

元劑盜汗夜熱六黃湯

註 衛氣乃護衛皮膚固守津液使不走洩者也

痘證見此是痘毒之火由裏達表干於衛氣

腠理疎故汗出矣初見有微汗者是榮衛通

暢毒從汗解實良候也但汗為血液太過則

陰液必亡須緊防之如起脹後大汗不止未

行漿恐不能灌既行漿恐不能靨既靨尤恐

氣血虛脫最為可畏自汗為陽虛急於斂汗

以保元湯主之盜汗為陰虛急於降火以當

歸六黃湯主之

加味保元湯

人參

黃耆

蜜炙

浮小麥

甘草

炙

廣桂枝

白芍

炒

水煎服

方歌陽虛汗出用保元人參黃耆浮麥甘廣桂枝

同白芍藥歛汗實腠此為先

當歸六黃湯

黃芩

黃蘗

黃連

生地

熟地

當歸

黃耆

生

水煎服

方歌六黃湯歛陰虛汗黃芩黃蘗共黃連生熟地

黃當歸配黃耆倍用效通仙

秘結

痘瘡內外宜宣暢秘結氣血鮮流盪大便不通四

順宜小便秘澁八正當

註凡出痘二便最喜通暢以痘屬毒火惟通暢

然後經絡疎利氣血流動而無壅遏之患一

有不通則毒火不能外達必至內攻而生患

初出大便秘者四順清涼飲主之小便秘者

八正散主之若至成漿時切勿輕用

四順清涼飲

白芍藥

當歸身

甘草

生

生大黃

水煎服

方歌

四順清涼治秘結大便不通毒火烈白芍當

歸大黃草急急煎服效最捷

八正散

車前子

瞿麥

扁蓄

梔子仁

大黃

甘草

生

木通

滑石

引用燈心水煎服

方歌

八正散治小便秘車前瞿麥與扁蓄梔子大

黃木通草更入滑石煎成劑

瀉

初熱作瀉柴苓先脾虛冷瀉木香煎色黃酸臭胃

苓治灌漿虛滑豆蔻丸

註

痘證不喜秘結更忌瀉利初出時瀉尚具開  
 通之功火熱由利而解若瀉甚則是邪氣併  
 於腸胃迫而下降使傳化失常也宜柴苓湯  
 主之起脹時瀉手足逆冷痘不起其色淡白  
 此冷瀉也以陳氏木香散主之如中滿惡食  
 瀉黃酸臭手足心熱面赤瘡紅此胃熱作瀉  
 以胃苓湯主之惟成漿時尤為緊要蓋痘瘡  
 至此津液已衰脾胃已弱復加泄瀉則百變  
 叢生急以豆蔻丸主之

柴苓湯

黃芩

半夏

薑炙

白朮

土炒

甘草

生

赤茯苓

豬苓

澤瀉

柴胡

引用生薑燈心水煎服

方歌

痘形未見先泄瀉柴苓疎利功最捷苓半朮

甘赤茯苓豬苓柴胡共澤泄

陳氏木香散

方見厥逆

胃苓湯

陳皮

厚朴

薑炒

赤茯苓

蒼朮

米泔水浸炒

豬苓

澤瀉

白朮

土炒

引用燈心水煎服

方歌

裏實作瀉胃苓治陳皮厚朴赤茯苓蒼朮豬苓並澤瀉減桂倍朮效無窮

豆蔻丸

白龍骨

煨

肉豆蔻

麵裹煨去油

木香

煨

砂仁

訶黎勒肉

各五錢  
麵裹煨

赤石脂

七錢半  
煨

白枯礬

三錢

共為細末麵糊為丸如黍米大每服三五十丸米飲下

痢疾

痘瘡未愈痢隨生濕熱傷中證非輕白屬傷氣四君劑紅屬傷血四物靈

註凡痘瘡未愈而患痢疾者乃濕熱鬱於腸胃  
 致傷氣血而然也痘必滯黯無色治當清熱  
 除濕調理氣血為主白痢屬氣加味四君子  
 湯主之赤痢屬血加味四物湯主之赤白相  
 兼者合而用之

加味四君子湯

茯苓

白朮

土炒

人參

陳皮

木香

煨

甘草

炙

黃連

薑炙

黃芩

水煎服

方歌

加味四君妙如神  
 茯苓白朮共人參  
 陳皮木香炙甘草  
 薑炒川連配黃芩

加味四物湯

川芎

當歸

生地

黃芩

酒炒

川連

酒炒

木香

白芍

炒

水煎服

方歌加味四物治赤痢川芎當歸共生地酒炒黃  
芩合川連木香白芍調成劑

癢

見點作癢葛根湯灌漿癢塌大補良觸犯暴癢薰  
避穢急煎內托免毒藏

註

經曰諸癢爲虛又曰火微則癢治者須分別  
治之痘方出而身癢者此邪氣欲出腠理嚴  
密其火游溢往來故不時作癢加味升麻葛

根湯主之灌漿時痘色淡白平塌便溏懶食  
漿清作癢者此脾胃弱氣血虛也十全大補  
湯主之如穢氣觸犯而暴癢者外用避穢香  
薰之內服內托散送毒外出庶無內攻之患  
至於將斂而作癢者此膿成毒化榮衛和暢  
也與瘡癩將痊作癢者同論不必服藥

加味升麻葛根湯

升麻

葛根

防風

淡豆豉



赤芍

桂枝

甘草

生

水煎服

方歌

加味升麻葛根湯痘出作癢最堪嘗升葛防

風淡豆豉赤芍桂枝甘草良

十全大補湯

方見結痂落痂證治

避穢香

蒼朮

大黃

茵陳

等分

右判細棗肉爲餅爐中燒之能避邪穢

內托散

黃耆

蜜炙

人參

川芎

當歸

白芷

木香

煨

桔梗

厚朴

薑炒

甘草

炙

肉桂

防風

引用薑棗水煎服

方歌內托散防毒內攻黃耆人參與川芎當歸白  
芷木香桔厚朴甘草桂防風

痛

小兒出痘若疼痛皆因毒火未發清疎散清解是  
妙方葛根四物湯極應

註經曰諸痛爲實又曰熱盛則痛皆緣痘毒之  
火未能盡解故不時作痛也痘初出痛者因  
毒未發透也升麻葛根湯主之痘出稠密而  
作痛者毒盛血熱也加味四物湯主之若收

靨時痛甚悶亂者不治

升麻葛根湯

方見發熱證治

加味四物湯

當歸

赤芍

荆芥穗

防風

紅花

丹皮

牛蒡子

連翹

炒

去心

川芎

生地黃

水煎服

方歌毒盛加味四物湯當歸赤芍合荆防紅花丹  
皮牛蒡子連翹川芎生地黃

失音

痘之始終喜音清毒熱壅塞啞無聲喉中有痘不  
須治若是毒攻甘桔寧

註

音者心之聲也心氣上達於肺而作音肺清  
則音清肺熱則音啞如痘當灌漿而音啞者  
此喉中有痘碍於氣道待外痘收靨而內痘  
自清不必施治若未長灌而音已先啞者此

熱毒壅遏肺竅而然也宜加味甘桔湯治之  
加味甘桔湯

射干

牛蒡子炒

元參

連翹去心

麥門冬

梔子炒

去心

苦桔梗

甘草生

水煎服

方歌加味甘桔治失音射干牛蒡與元參連翹麥  
冬炒梔子桔梗甘草共和勻

衄血便血

熱盛衄血犀角湯脾不統血參朮良熱注腸胃四物治脾虛便血歸脾嘗

註

血屬陰諸經賴以養育痘瘡資以成功一為

毒火薰灼則血隨火動迫而妄行上則為衄  
血下則為便血痘色紫滯燥熱口渴而衄者  
此毒火刑金也犀角地黃湯主之靨後餘毒  
乘脾而衄者此脾虛不能統血歸經也人參  
白朮散主之外俱用髮灰散吹入鼻中若毒

火熾甚流注大腸大便下血加味四物湯主  
之設痘色灰白陷下而便血者此脾氣虛弱  
不能攝血宜歸脾湯主之至若大吐血溺血  
及七竅出血變在反掌不必服藥

犀角地黃湯

犀角

鎊

丹皮

生地

白芍

水煎服

方歌毒火上冲頻衄血犀角地黃湯效捷犀角鎊

與牡丹皮生地白芍共煎列

人參白朮散

方見喘證

髮灰散

用少壯無病人之亂髮以皂角煮水洗淨油氣  
焙乾用新瓦罐一個填入內令滿淨瓦片蓋口  
鹽泥封之炭火圍罐之半煨一炷香取出候冷  
研細吹鼻中或用髮灰二分童便七分酒三分  
調服亦可止血

加味四物湯

當歸

白芍

酒炒

生地

牡丹皮

荆芥

炒黑

川芎

黃芩

黃連

地榆

水煎服

方歌加味四物便血宜歸芍生地牡丹皮荆芥炒

甘黑川芎配黃芩黃連共地榆

歸脾湯

人參

白朮

土炒

甘草

炙

黃耆

蜜炙

棗仁

炒研

遠志

去心

龍眼肉

茯神

當歸

木香

煨

引用薑棗水煎服

方歌歸脾湯治脾氣虛人參白朮草黃耆棗仁遠

志龍眼肉茯神當歸木香宜

寒戰咬牙

寒戰咬牙要分明初熱在表羌活從肺胃有熱四  
物劑氣血兩虛參歸靈

註

寒戰咬牙者森森若寒振振搖動上下牙尖

相磨而鳴也初熱時寒戰咬牙者因火毒留

於經絡之中邪正相爭欲出不出所致也治

宜清熱透表以羌活湯主之如見點後痘色

紫赤大便秘小便澀煩躁口渴者此屬實熱

是胃熱則咬牙肺熱則寒戰也宜加味四物

湯主之若灌漿時膿色清稀大便溏小便長

身涼不渴者此屬氣血兩虛是氣虛則寒戰  
血虛則咬牙宜參歸鹿茸湯主之

羌活湯

龍膽草

薄荷

防風

當歸

梔子

淡竹葉

羌活

甘草

生

川芎

引用生薑水煎服

方歌羌活湯除風熱攻龍膽薄荷共防風當歸梔

子淡竹葉羌活甘草及川芎

加味四物湯

生地

連翹

去心

川芎

當歸

赤芍

石膏

煨

麥門冬

去心

川黃連

薑炒

木通

水煎服

方歌加味四物治熱盛寒戰咬牙二證併生地連

翹芎芍歸石膏麥連木通共

參歸鹿茸湯

方見灌漿證治

倦怠

倦怠多因氣虛弱或緣滯熱困兒脾虛而無熱補

中治食滯傷脾保元醫

註

痘中倦怠固屬中氣不足服補中益氣湯最

為妥協然亦有神氣本弱或為食熱所困其

現證雖與不足等但不可專以虛治當於補

劑中佐以清熱之品如保元湯加味用之可

也

補中益氣湯

方見痘頂塌陷

加味保元湯

人參

黃耆

生

甘草

梔子

炒

黃芩

麥門冬

去心

酒炒

山查

神麴

炒

陳皮

麥芽

炒



引用生薑大棗水煎服

方歌加味保元食熱虛參耆甘草補厥脾梔苓麥

冬清心熱查麩陳麥消滯宜

痘後浮腫

表虛風邪乘間入徧身面目虛腫浮五皮桂枝微汗後面消身腫胃苓除

註

小兒痘後表氣虛弱見風太早風邪乘虛而入致使面目虛浮徧身皆腫者初宜五皮湯微汗之服後面目不浮惟徧身猶腫者胃苓

湯主之

五皮湯

地骨皮

五加皮

桑皮

蜜炙

桂枝

薑皮

大腹皮

洗

引用燈心水煎服

方歌

痘後浮腫五皮湯地骨五加蜜炙桑桂枝薑皮合大腹引用燈心水煎嘗

胃苓湯

方見瀉證

胃苓湯

史合大郎用瀉心木煎膏

天麻為引蘇正史易此骨正味瘧疾桑葉對瀉

清用瀉心木煎服

薑史

大風史

桑史

蘇林

史骨史

正味史

吐史

湯主方

