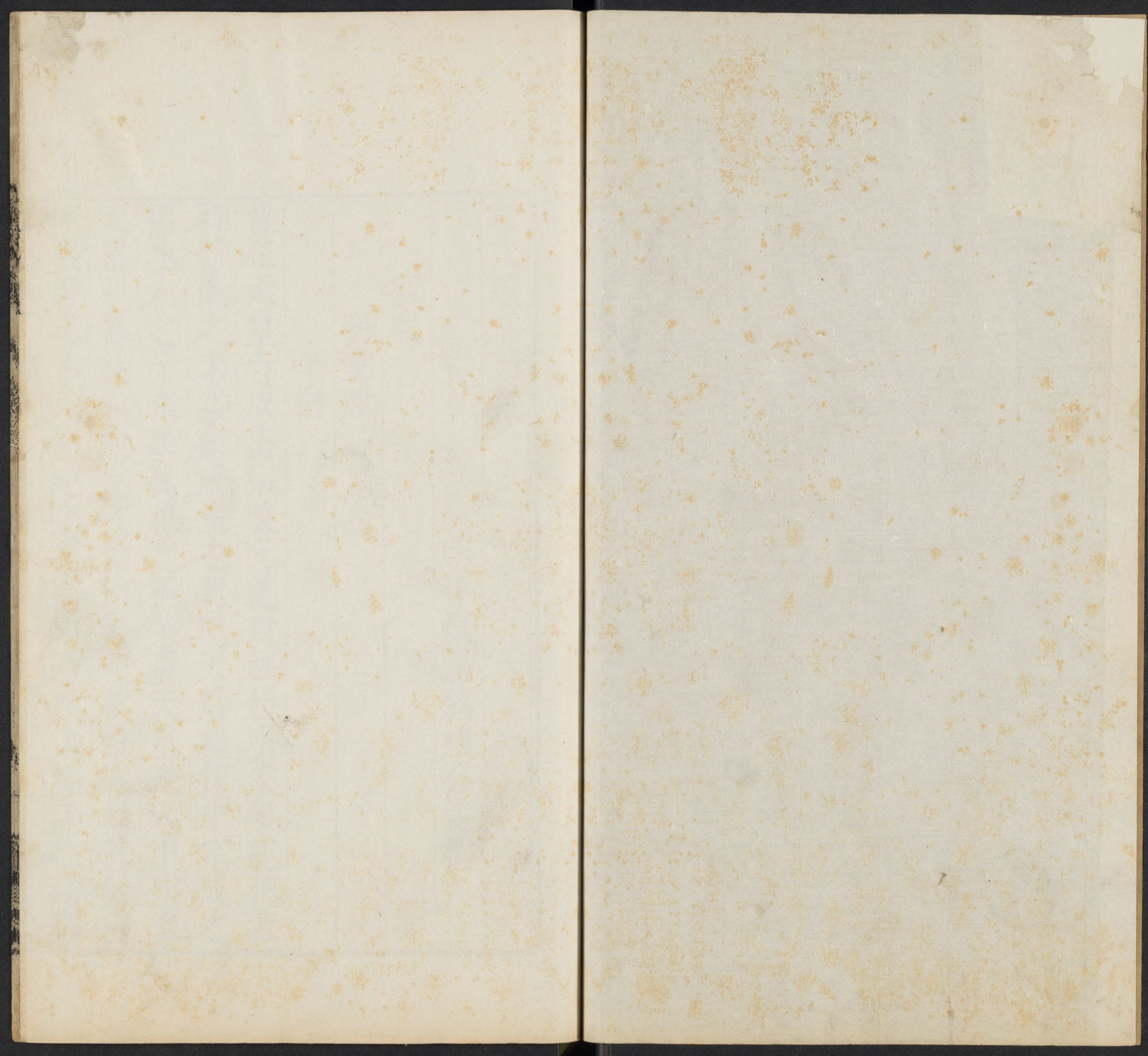


3

T5236.47

3223

CHINESE - JAPANESE LIBRARY OF
HARVARD - YENCHING INSTITUTE
AT HARVARD UNIVERSITY
JAN 10 1941



續文選卷第三

哈佛大學漢和
圖書館珍藏印

明平原湯紹祖公孟撰

宮殿

明堂賦 并序



李白

昔在天皇告成岱宗改元乾封經始明堂年紀總章
時締構之未集痛威靈之遐邁天后繼作中宗成之
因兆人之子來崇萬祀之不業蓋天皇先天中宗奉
天累聖纂就鴻勳克宣臣白美頌恭惟述焉其辭曰
伊皇唐之革天創元也我高祖乃仗大順赫然雷發

以晉之於是橫八荒漂九陽掃叛渙開混茫景星耀
而太階平虹蜺滅而日月張欽若太宗繼明重光廓
區宇以立極綴蒼昊之頽綱淳風沕穆鴻恩滂洋武
義烜赫於有截仁聲馭沓乎無疆若乃高宗紹興祐
統錫美神休傍臻瑞物咸薦元符剖兮地珍見旣應
天以順人遂登封而降禪將欲考有洛崇明堂惟厥
功之未輯兮乘白雲於帝鄉天后勤勞輔政兮中宗
以欽明克昌遵先軌以繼作兮揚列聖之耿光則使
軒轅草圖羲和練日經之營之不綵不質因子來於
四方豈殫稅於萬室乃準水臬攢雲樑罄玉石於隴

坂空瓌材於瀟湘巧奪神鬼高窮昊蒼聽天語之察
察擬帝居之將將雖暫勞而永固兮始聖謨於我皇
觀夫明堂之宏壯也則突兀矐矐乍明乍蒙像太古
元氣之結空龕窈頽杳若嵬若業似天闔地門之開
闔爾乃劃崖嶺以嶽立郁穹崇而鴻紛冠百王以垂
勳燭萬象而騰文宰惚恍以洞啓呼嵌崑而傍分又
比乎崑山之天柱矗九霄而垂雲於是結構乎黃道
岩甍乎紫微絡勾陳以繚垣闔闔而啓扉嶸嶸嶸
疑粲宇宙兮光輝崔嵬赫奕張天地之神威夫其背
泓黃河垠漱清洛太行却立通谷前廓遠則標熊耳

以作揭豁龍門以開關點翠綵於洪荒洞清陰乎羣
山及乎煙雲卷舒忽出乍沒岌嵩噴伊倚日薄月雷
霆之所鼓蕩星斗之所任仡拏金龍之蟠蜿挂天珠
之碑砢勢拔五嶽形張四維軋地軸以盤根摩天倪
而創規樓臺崛岉以奔附城闕欽峯而菽虧珍樹翠
草含華揚蕤日瑤井之熒熒拖玉繩之離離擷華蓋
以儻漭仰太微之參差擁以禁局橫以武庫獻房心
以開鑿瞻少陽而舉措採殷制酌夏步雜以代室重
屋之名括以辰次火木之數壯不及奢麗不及素層
簷岬其霞矯廣厦鬱以雲布掩日道遏風路陽烏轉

影而翻飛大鵬橫霄而側度近則萬木森下千宮對
出熠乎光碧之堂炅乎瓊華之室錦爛霞駁星錯波
沕颯蕭寥以颼颼宵陰鬱以櫛密合佳氣之青葱吐
祥煙之鬱律九室窈窕五闈聯綿飛楹磊砢走拱寅
緣雲楣立岌以橫綺採桷攢巒而仰天皓壁晝朗朱
甍晴鮮頰欄各落偃蹇霄漢翠楹迴合蟬聯汗漫杳
蒼穹之絕垠跨皇居之太半遠而望之赫煌煌以輝
輝忽天旋而雲昏迫而察之粲炳煥以照爛倏山訛
而畧換跨蓬壺之海樓吞岱宗之日觀猛虎失道潛
虬蟠梯經通天而直上俯長河而復低玉女攀星於

網戶金娥納月於璇題藻井綵錯以舒蓬天窓翹翼而銜霓扶標川而罔足擬跟絙而罷躋要離歛曜而外喪精視米背而中迷亘以複道接乎宮掖全入西樓是爲崑崙前疑後丞正儀躅以出入九夷五狄順方面而來奔其左右也則丹陛嶢嶢彤庭煌煌列寶鼎敵金光流辟雍之滔滔像環海之湯湯闢青陽啓總章廓明臺而布玄堂儼以太廟處乎中央發號施令采時順方其闔闔也三十六戶七十二牖度筵列位南七西九白虎列序而躩踞青龍承隅而蚴蟉其深沉奧密也則赤燦掌火招拒司金靈威制陽汁光

摧陰坤斗主土據乎其心若乃熠燿五色張皇萬殊人物禽獸奇形異模勢若飛動瞪眄睢盱明君暗主忠臣烈夫威政興滅表示賢愚於是王正孟月朝陽登曦天子乃施蒼玉轡蒼螭臨乎青陽左个方御瑤瑟而彈鳴絲展乎國容輝乎皇儀俯瞻神臺順觀雲之軌俯對清廟崇配天之規欽若盼嚮惟清緝熙崇牙樹羽煒煌歲蕤納五服之貢受萬邦之籍張龍旗與虹旌攢金戟與玉戚延五更進百辟奉珪瓚獻琛帛顛昂俯僂儼容疊跡乃潔俎醢修粢盛奠三犧薦五牲享於神靈太祝正辭庶官精誠鼓大武之隱轡

張鈞天之鏗錡孤竹合奏空桑和鳴盡六變齊九成
 群神來兮降明庭蓋聖主之所以孝治天下而享祀
 宵冥也然後臨辟雍宴羣后陰陽為庖造化為宰餐
 元氣灑太和千里鼓舞百寮賡歌于斯之時雲油雨
 霈恩鴻溶兮澤汪濊四海歸兮八荒會碓聒乎區宇
 駢闐乎闕外羣臣醉德揖讓而退而聖主猶夕惕若
 厲懼人未安乃目極於天耳下於泉飛聰馳明無遠
 不察考鬼神之奧摧陰陽之荒下明詔班舊章振窮
 乏散敖倉毀玉沉珠卑宮頽牆使山澤無間往來相
 望帝躬乎天田后親於郊桑棄末反本人和時康建

翠華兮萋萋鳴玉鑿之缺缺遊乎昇平之圃憇乎穆
 清之堂天欣欣兮瑞穰穰巡陵於鶉首之野講武於
 驪山之傍封岱宗兮祀后土掩栗陸而苞陶唐遨遊
 乎崆峒之上汾水之陽吸沆瀣之精英黜滋味之馨
 香貴理國其若夢幾華胥之故鄉於是元元澹然不
 知所在若羣雲從龍眾水奔海此真所謂我大君登
 明堂之政化也豈比夫秦趙吳楚爭高競奢結阿房
 與叢臺建姑蘇及章華非享祀與嚴配徒掩月而凌
 霞由此觀之不足稱也况瑤臺之巨麗復安可以語
 哉敢揚國美遂作辭曰穹崇明堂倚天開兮龍從鴻

濛構瓌材兮偃蹇塊塤邈崔嵬兮周流辟雍岌靈臺
兮赫奕日噴風雷宗祀盼蠻王化弘恢鎮八荒通九
垓四門啓兮萬國來考休徵兮進賢才儼若皇居而
作固窮千祀兮悠哉

嘉禾樓賦 并序

盧枏

嘉禾樓者明府銅梁張公之所作也樓在滑之西門
上瓌備巨麗爲邑偉觀落成時有獻嘉禾同莖而殊
穎幾數十伯本云是樓西畝所產異者夫符瑞應德
斯至故昔之治化隆者芝生庭木連理黃龍翔於沼

鳳凰巢於閣麒麟遊於囿張公宰邑三稔政和民裕
道路以歌樓成而嘉禾至亦何怪與三國時吳會稽
嘉禾生改年嘉禾夫是樓以嘉禾名蓋亦古人造物
託始之義云爾乃援筆鏤思作嘉禾樓賦其辭曰

粵若稽古維明蜀有大人先生崛起命世撫厖鴻而
凌厲兮紹曠廷之奇芬擘清飈以遠遊兮啞滄漭而
搏崑崙借劔闕揖崆峒絕輶轅指燕京振羽天衢馳
聲中夏儻旌濮陽游刃白馬迺尊廟略規九野履塊
隍雷駁而風行緬天險之莫階兮悼西門之墜營觀
櫓叨淋之涅坳兮萬夫仂關曾何足以當兵吾恐公

輸之捷巧兮豈施帶之易勅於是羣僚闡議小史獻
謀髦倪逯縈勗茲吮嚙以相與成虜神明之樓據厚
坤以特峙兮象雲氣之構天採參旗以繚垣兮緡東
壁而軼三淵埒帝神之奧區兮泡燭燂而璘瑋偈夫
帑首帶干將而跋四維兮闐夔哮而俯嶺岨馮驛驛
以魂魂其相奮被兮欵凌零與融以駢田離樓弗鬱
紛沓選兮礪豸天螭鳳獫而龍翩旁唐堀吻崑嶷礪
礪兮畔漉炤爛奐而便蠖狀若碣石之蔣蔣兮又似
虜巨鼇載員嶠崑迴川於是屬輿乃躋夫城隄兮而
印華棖帥爾層觀兮灘零蜃蟹濯濩晶肝赳星流以

電燧兮觸罍瑣而排金扉愴窅窅以陰處兮洞繆豁
之離奇嗒砰碣其雷殷兮颺凌競而增颺魄脅閱以
冥眴兮眴北南之軋块徒艤艤之恣恣兮精憧憧而
溷漾憑軫軒以流覽兮紛譎危而殊狀爾迺萬楹攢
颯礪柯連扔飛采虹繞浮柱雲征芝栴磔磊穹樞傑
僂拉縊偃倮枝穿糾會窺天窓而結綺疏兮翠玉樹
之千尋垂藻井之芙蓉兮涵綠房而曳漣淪鏤太華
之岳岳兮巖巒鬱嶸哈峭而嶙嶙流水滹淞瀦澹於
其下兮汨淅淅乎龍鱗虎豹狻狻以陸梁兮熊羆舂
談而血斷螭龍躩踞於碧欒兮螭蛇蝟蚪於枅振爰

有王喬飛舄赤松餌玉若士鳶肩美門乘鹿據重桴
以危處兮倚蜚柳而曼睩凌虛險以相狎兮若鬼神
之髣髴錯粲珍怪品類奇英千變萬化窮極海宇隨
色賦形爾迺表以通天之觀突以凌雲之臺建以靈
夔之鼓杠以熊虎之旗賁育之倫伏鉞幪楯陳視乎
左右騰躡乎上下者不可殫計蓋王公設險以守國
足以藩王上於億兆載也於是天地煙煙煜煜紛紛
渾渾儲精洩靈肆乎無垠戒羲和以警御兮飭青龍
而走太陰激夜氣之灑灑兮焱朝霞之燉燉流青雲
之靄靄兮灑玉露之泫泫焚輪轆轉於豕韋之壑兮

沕泱滲纒於河之漭岨乎鮒鰕之畝離乎天臺之樊
被天衍之溝塍兮挺嘉禾之秀穰茂一莖而兩穗兮
蕤葱蒨之奇芳苞金粟以岐翹兮勳偏反其光半散
粼瀾蹶仞邈以長驚兮却偃起而回翔婉若神女之
照灼兮施豔彩之章又如綠雪之靡漫兮薄翠岫裊
陂澹若迺霖雨新霽原阪始漑承以朱明滋以沆瀣
琅玕青瑩翡翠翳積翬雉朝鳴以往來兮摘錦翼之
陪鯁皇蝨負螯詵詵殷殷其振羽兮盪冷響而煩哀
田峻鼓儻於桑中兮遊女採禰忽乎鳥舉而雲廻鮪
墳薄之累邈兮粲困輿之峻嵬曾城瑤柯何恍惚兮

香玉榮之莫見碧珠貝葉不足與炊兮珊瑚化離吾
又奚取之而爲爨歸禾詠赤舄之姬公兮濟陽開禎
非夫萬乘孰應期而紹漢負千祀之夸美兮緣茲樓
使再珩繫君子之孔良兮輔陰陽而規判巨靈紛總
總以傳傳其來翊兮相柳偃頤聶肩而承闔路挾斯
之麗譙兮擄白雀而釗羽林揆夏后山川之嶮巖兮
崒二峭隘孟門二峭徒西阻於鶉首兮孟門曾不得
扞乎靈津曷若神宇之揭嶠兮拱魏闕而嶙峋爾乃
嫫天槍殪旄頭挫蜚廉摺蚩尤廟貌之所歆動威稜
之所昭畱東漸滄海西被太蒙南麗丹穴北馭空桐

披髮左衽之民葵白雉縻騶虞繡印印絳駟縣車
裹馬出於遼述之域享獻乎明光之廬天子乃乘鸞
路驟雲螭綴明月橋虹霓柴園丘燎泰虛招帝闈兮
天門開跨不周兮騎轟雷風颯颯兮神靈致御醴芬
兮醕玄鱓福穰穰兮橫岱嶠天人歡兮衆聲嘒祥風
吹兮雲霓垂鴻聲兮彌萬世

山海

大復山賦 并序

李夢陽

夫大復山者荆徼之名山淮實出焉淮過桐栢始著

於是禹導淮桐栢始淮山二精發於何生產諸申陽何生於是自稱大復子實非遺淮要有攸先焉耳余珍其人爰造斯賦不煩諦瑣義意畢矣然辭猥調邇知音君子諒有譏焉或曰此山胎簪亦其名云

噫吁戲厥山峻岨岨兮填鴻龐而導九川爾其巖巒隗隗崆嶲巍聳增峯重翠合沓蔽日曲勃焉安連巉巖而棧棧廼有危峰七十崑岷岳岳峭嶮嶮岨岨岨岨松栢蒙焉千里望之蝘蜒飛飛今若鬪龍之附於天也頽而察之萬山駢楫劔森戟攢爛若踴蓮下則無底之谷呬坤維而曳玄淵昔盤古氏作茲焉用宅是以濁

清判三紀揭瀕洞開明劃日月厥山旣形餘乃發故爾上冠星精下首地絡聚膏以爲崇滲津以成川竅若浮肺萬谷鼻旋神瀑湧焉飛流崩嗟走壑蹴石噴雪釘鐘礧碎鏗鎗迅霆擊虹震於太空若其勢礧礧逆折狀若胎簪高首殿其北荆沔包其南右標熊耳之嶺左朝桐栢之山其陰則凝冰積雪晦明倏忽翠篠丹澤其陽遊飈吸歛重黎攸宮東有日華之林陽榮之風西則涼霏素露淒淒清珠樹粲英若爾材林浮雲寶藏蕃興騰氣簸氛至其觸膚寸而起也攏攏乎波駭山靡不終朝而天下雨也於是生人立禽

獸伏草木殖靈芝之秀宮闕醴泉噴其側於上則神鶴
威鳳翱翔吸甘華百鳥從之振翰若雲中有玄熊綠
羆騶虞游麟猿狖麀麀百千為羣樵採牧獵之子唱
歌出林響振峽谷咸蹶躡迸逸不見踪踪於下則長
淮發源配天廸坤混混云云江河壘尊受珪上帝疏
穢錫存乃有祈靈丐禧梯航而來沉玉瘞壁闔塞路
達若爾幽崑之栖真兮三三兩兩御飈轂抗霓旌左
控白鹿右翳紫莖僚兮若將逝邐延立迴風淹留兮
攀林薄逍遙兮山中於是稱曰春草兮萋萋思公子
兮傷悲君處叢篁兮終幽險虎豹暮咆兮蛇虺齟齬

公子兮歸來雲冥冥兮石瀨潺湲

天目山賦

盧枏

吳王夫差畋於具區之野王孫彌庸驟乘大夫申叔
儀御王望見天目之觀截嶭嶂嶂曾凌雲橈弗鬱輪
困薄乎中霄王命彌庸眡之對曰茲所謂靈祲也王
曰靈祲何如彌庸曰昔禹封九山含精畜雲觸石吐
氣炭漫龍鱗蜿兮獨上剡兮阨施祲祲紘紘莫知所
以爾乃滋草木旅禽獸爰備怪填珍媾駢田隱爚萬
物弼蒼疇昔之見無迺近是於時申叔儀進曰大王

察彌庸所稱織機參離巨體塌戾可謂軒造化之渣
滓而曹於盛德之符契者矣且夫維揚之澳碩人焱
起翩兮若威鳳苞彩翔秋旻矯兮若游龍凌倒景昇
河津曉兮如日渥兮如雲變化無方孰者爲隣伯啓
毓於奇石傳說騎乎箕尾茲山所以發精於哲耄作
鎮於江汜若夫撫草菹之見禰頰舌之談臣雖此陋
荒憇所不敢聞也王曰願爲寡人賦之叔儀曰唯唯
惟吳后譽茲夏壤兮頽女繁其岑隈竦捩峭之峻嶽
兮遼菟紗乎邛峽陟翠微以嬖姍兮徑造天之岨岊
踞虎豹而聯眇兮純無山之蔚嶷礧嶠嶠催催之踉蹌

兮岨矍矍而掩襲馭沈沈以輔轆兮巨石斬斬之獮
翻南嶼岨嶠橫山峽峽靈岩玉華鬱律萃峩峩差波
波揮援獠瘦碧洞嶰澮乞豁豁繆豁訝沕霏劫悟危
跪傾崎嶇復擊礧礧雕雕雕嶧嶧躑躑譚贖靡橫選蹠
盞彳亍拉拈睢洩蹲鴟噉霍山下還眺層巒鹹何煙
煙雲霞濛濛靖嵒天霄膠瀉宋巖黠鬣澹泮乘風瀟
捎跋如聾擾罔若禽翺目不轉睞豔彩四暢滲淫離
襪莫能形狀瀑布傍涌離潭濺漑龍湫荻浦靈溪磔
踏涵乎棍流汜濫躋往蹶崎石觸唐嶭滴乎溢怒洶
澗澎灑漁溜澗澗犴齧騰盭淡滂解舫橫流紛霈潼

沫高厲嗜如白馬偃絀羽蓋蚤憚咩汨汨去瀨憑
陵碩壑碓投雷磔硤硤湊隱砵轟訇漉漉泱泱
潛溝鍤枝洿蹇產滄瀟漂駛森茫遠輸紆餘東逝永
辭天墟漭沆滲養安節長浮浪澗演滄渚爲後湖於
是水蟲怪錯暴於洲渚龜鼉蟾諸鰕鰻鱉鯉鮫人淵
客呀呷齟齬魂魂鱗鱗踏逐傍仵珍木敷榮璘幽叢
生琅玕翠萋珊瑚赭呈偃仰岐眇中搖目精灌林芴
歲葩華掩會糾枝籠房棟檠柯儻化離徙飀風流掩
藹隨波潭沲婀娜葦芾浥彩翠霞吸精沆漉纖柯嚶
吟颯瀏慷慨經冤隕抑或象笙籟尋變馳險八風肺

沛憑虛聽響使人心憤麤隸馭父狄蛙猥然貙猥魁
毅獬胡狎媛獐斷坐嘯裂皆互瞰驚透護略窳歷半
散超巉巖騰倚岸捷蒙茸懸絕澗羣獍狡健燦兮若
浮雲曾不可稱算周覽堂密隄隩瀾陀芳草靡施秋
蘭靡蕪唐蒙畱夷鳶尾胡繩楚蘅江離裕裕絢絢艸
艸萋萋舛蠻閭夢芬馥芻披鷓鴣羣遊歷揚軀翼隣
視嘲咋毳毳藻臆鷓子鴛黃鷓諸鷓鳩戴雋石鳥鸞
斯蒼鴟翬散陸離戲游山岳若夫琛希之賂金鑛涵
朴雲精燭光瓊支昭華璇英白珩藍田縹碧赤瑕流
黃嶷礧山谷衍溢陂塘碕岸不枯林藪輝潤滋液瀾

漪光彩磷煜於是乎嶽靈擁峙川后聯蜨百神焱纍
 儼儼輝輝泰乙薦鴻祗御蜚廉翔蚩尤驚靡蜺旌馳
 翠輅飈旋電掣陽嘘陰沍煜奕倬僂萃於豐處鴟秀
 敷奇亶胤顯老瓌琦偉長雙顴日表方瞳星爛鮐姿
 雲裊宏懿儼雅倣儻要藐徊翔於道德之林獵弋乎
 神明之囿覽觀九族之有亡與問閻之變態錫羨餘
 恤不逮繕橋梁虞婚配裕後昆揚昭代金紫璧耀冠
 蓋雲屯擬跡萬石越彩八閩然後肆志乎游覽履巍
 巍涉漫漫坐穹石揮五絃舞白鶴泣玄猿曳綠邛之
 杖踐赤玉之舄浩浩乎葛天氏之唱偃佺負局美門
 安期或命石髓或翳紫芝相狎於洪崖之涯洪河清
 昌光鬱麒麟游鳳凰至莫莢生黃龍戲泰華砥嶠衡
 霍增醜風雲交通鼓舞怵會信壯乎天目之大享靈
 長於億萬歲

嶺崑山賦 并序

盧枏

嶺崑山即古巴嶽也為梁蜀雄鎮俯臨巴江而其上
 多名觀產仙茅長慶中有服之者輒仙去銅梁張公
 愛其崑岫峻嶸遂自稱為嶺山云夫山川淑氣蜿壇
 蒼鬱窮極弗勝則鍾之而為人詩曰維嶽降神生甫

及申大雅所著於是乎足徵矣公瑰偉魁梧職任簿
書才兼藝翰神理清暢妙絕羣倫意者嶺山之秀篤
授之公天或動之朕兆默令公取以自謂哉僕不肖
俛侍公顏範偃仰締思聊著斯賦下里之音諒見誚
於郢匠焉爾其辭曰

粵唯嶺山之不可隱護兮旅億類之鴻紛軼岷漢
其無儀兮宰浮歆而粼岫道紆回之鬱嶮兮踐危石
之崿岫儻蟬咄而下闕兮三江分流沆瀁而並入巴
流澗澗以回薄兮竟纒山之縞帶汨漫滅其瀾鱗兮
砒興聲之瀨瀨濫泚泚而長淮兮涓洶洶而橫厲沫

瀉瀉以曾沸兮填轟雷之磔磔勢觸隩而互踰兮欻
漩漩而引會颼噉响而澎溲兮嚙抗激於天外磔礧
潛潛之漱潭兮波潤潤而淪瀾舒曾渾之盤渦兮洪
濤悠起而排山氣滂渤以磅礴兮象霧靄之構天藏
靈異之有無兮何變化之可詮傍睠遠視肆於無際
下自山岬上千絕巘礧嶭岬岬峭嶮嶮盤石砢砢
錯愕還會岩巒逦嶮嶮崖隕岬岬離隳迤邐相追
狀若禽翔或象豨舞睠睠齟齬拉蹠僂麋傑池碩泐
增復絡繹崆峒蹲猊岷嶺石龜逡巡蒼野出乎其下
嗽源嶮巖郁郁芊芊截如雄虹談壑飲川俯瞰澗底

宵冥黝沕長風中號颼颼蕭瑟虧岼澆澆徂徠鳥狝
屏營超忽慄魄爽魂令人煩愆不可具論膚寸之間
雲氣歛起變態橫生輶張徒倚紛紛輪輪若降於天
若麗於人視爲旌旃舛卽麒麟幻怪百出伊孰與隣
爰有崑崙靈室谿澗屈轔洞天勿密涓滴成響燥熱
生栗蒼玉磔砢仙茅葱蒨駢闐翳靄委乎厓畔爾其
山陽漫美廣衍芳草碧滋秋蘭杜蘅鬱金江薜烏蓮
艾網香蒞離猱酷烈四暢秘醇芬沛風流雲蒸黤靄
轉會若廼陰崕瓌木羅生爨燦燦燦若天星久視
不去盲人目精楓香窳歷滋液沍醜盧橘垂房連卷

魄礪雜華紛糅隨風靡疊矮會惘散揮漣澹淡紆隄
婀娜殊態異觀杖杵嚶吟聲似笙竽蹶赴詭變愴神
銷精蚤悞失術逐臣銜玦放子被訕勞積曷已拔血
增歎於是春氣瀾洩羣鳥飛還便翮刷羽噉噉噉噉
雄鳴求雌往來其間鳴鳩負雀鷓子桑飛雋周竊脂
天鷄聯翩翬彩彰絢遨遊乎山顛至若宛隆中絕崑
崙斜赴樵採不通猛獸騰鶩貍豺兕舐舐狴顧猿
狄輕矯競遊遠枝千尋獨往邈莫與期傍徨孤嘯使
人心悲仙遊之輩廣成赤松羨門若士吞石休棖御
風凌塏蕤雲旂翳翠蓋乘倒景上下霈慌忽汗漫周

游無滯於是嶽感川迴天門洞開期應五百精徹上台降大人於遐阨兮焱飈起而神駭太乙禺嶷虹煙以仿佯兮青龍蝟蠖灘縱而髮鬣霽熒熒以蒼霧兮焚鬱律而渾胚沓爾陰歛豁然陽炯霄停雲聳鸞翥麟披岐嶷俶儻淵璇鞞偃厖皇淩瀚岫略渺瀰飾太陰與搖光兮揉旬始以爲旌赤燁怒之眦屬兮戩熒惑而轆轤槍蚩尤矐矐以警御兮伯僑之倫脅閱拗喙而迅征遵不周涉玄冥排閭闔遊廣庭眼威鳳於東廂歔翠虬於西清於是天子廼命太卜擇日請見太輅法象建太常綏鳥羽鏗石鐘枹靈鼓紹介之士

一日之間蠶屯魚麗陟金馬登石渠虞清問待公車紆國瘁察廢滯規憲章資輔世夔龍揖讓圭璋交輝以臻乎至治嚮非茲山之靈發毓奇秀惡得有是哉

滄溟賦 并序

盧枏

嘉靖時歷下李公以進士補秋部郎中自號滄溟蓋緣公家近東海云博物志言海中有三神山濤波險壯倣儻幻怪不可紀極是非王喬飛仙之倫惡能排氛乘虛往憇之是非女偶朝徹之客惡能忘形坐馳存想之公抱魄守寂超然神遊於物象之表遂擅乎

是世之人知礙於玄適名絕於靈紀方且囚拘形有
溘然與草木同逝不亦悲哉僕受知於公既久使無
瓌美申之賦頌人將謂予爲不知言於是作滄溟賦
其辭曰

唯帝嚳之胤臣若傳說今精徹絳漢上騎列星的貝
闕以炤彰今遭危墟而效靈喞天雲俾翼蓋兮後枉
矢而轆犁醜逝兮非還擢兮非倚儵神變化莫究終
始光氛翳固天人崛起聳鳳質之苞彩兮撫龍翼而
騰驤吾綴函山使衝牙兮華不住以爲璫旣濯足於
明湖兮又晞髮於鵲陽爾其挾蒼虬窺海日歌雲謠

薦太乙遊覽乎昊天臺徜徉乎招拒之館建素商
之旃書青女之簡上秋之末塊然自失恍惚泝漠神
氣四暢迺觀乎滄溟之壑左東極右青丘帶以鞠陵
之阻浸以禺彊之洲東南一陂西北一淵缶甄九河
湑泐江漢百川渠赴瀕洞灑滅長浮乎天畔爾其始
至也溜淥淥焉渾淅淅焉泱灑灑焉矯若素輶縞馬
羽蓋之宛翻兮又如白鵠之將翔沫溟溟之高揭兮
互踰追而往躐壁壘重軋不可撐兮忽乎還沓似軍
行渾渾沌沌淘淘泡泡拉拉跔跔雷礮雲响砰砒哨
噤徒觀其淪濱之所齧涵飛滂之所激射魚不得游

續文選 卷三
驢麕猎猎獾獾狽狽子力負麝艾捷稱山獾
投人以顧笑諸犍銜尾而遐征迅雖躡巧於遠枝狂
虞摘石乎山陘爾迺背空桑維風帆擢飛雲涉廣淵
跨渚毗弄少海汰波澄川后待天吳咄馮遲颯躡
譴喘澗沫揚靈渤解閭闔輕舉泃泃隆頽凌混縱柅
趨溟絕碕汭澗潢洋滄溘渺瀰惘慌矧豁略無端倪
鴻鴈不及翔蜚黃不及駭脩聃電邁不崇朝而逝者
億萬餘里於是蒙煙幘被羽裘觀乎倚天之闕踐乎
相繇之區行乎決漭之壑陟乎招搖之丘瀛海爲池
碧津爲洲粵橫澣之慘竟垂雲之浮裊欃槍之偉竿

縉明月之鴻鈎靡雄虹之巨餌連六鼇於天阨窺景
溫源嚙霞員嶠拂衣石林振彩雲峭優游漫羨乘風
獨往以臻夫蓬萊方丈瀛洲之奧焉爾其遠望離處
峻嶒岌岌紫清近登山陟反在水底岫岫讒巖螺黛
煒繪鬱鬱煙煙金闕璇室紫府洞門瓊琬不死之芝
瑤岩返魂之樹駢田羅列錯落乎其間若夫倕儻羽
父之倫翳鳳凰驂麒麟戲奢比游無垠乃邀余於秦
皇之阪以觀乎窮奇之民略玄股兼離耳延彫題覽
黑齒登巫咸歷無脊飲帝臺之漿孽蚩尤之旗玩弄
乎夏后啓之儻是雖山川隔限於絕域靡不玉帛朝

宗於天府然後乃知 主上威德之所留誠有得於
滄溟之偉觀也

雲濱賦 并序

盧枏

鬻熊之墟雲濱父居焉棲身嚴戶放志滄浪超曠之
度方之瞿矧子真之流莫能尚已近時諸大夫各有
篇什僕辱在草莽承風操翰聊爲古賦以紹公孫嘉
遁之製云

楚山碧巖倚岷嶮兮象圓海浮蜃闕朝暎夕漉兮滋
翠竦岬窮石北塊瀕洞兮邈不可越嶙嶭嶢嶢泐翁

危巘蔽日而干霄降逮山阪礧礧礧礧鹿角傾碣顛
浦縵然於其垠兮彭蠡東注而雲沓溢鱗長逝溲泮
渺曼泝泮涖濺涸淀吐吸踰岸互會斜沙渾之滌徑
沙灘之隩如此者幾伯千處焉爾迺翠幄嵐構蘿壁
風褰芝茝椒塗錯落煙雲碧津離樹青輝玉葉丹葢
承霞素房垂月黎隳輪囷隨風欵鬣九臯之曲虞蓼
都良芳若蔓荆靡蕪芘草薈蔚羅生苔錢離駁綴若
華星郁弗苾烈隰滿畷平外則岐沱漫羨菱蒲續斷
蒼翠浥霄杳無圻畔至若白沙如龍碧磯如馬黠屈
蜿蜒在波之下水鳥鴛鴦鷺鷥鷓鴣鸚鵡鳩鵲搏流

飛灑弄景泮陽延鳴鉅野蓋將指瀚海以爲池望廣
原而解羽也殆夫暮秋沈寥霜凋溪清槎江晚兮雲
葉淨螺湖夜兮月華明坐盤石調紫笙吸鳳曲舞潛
鯨猿啼北華鶴唳西平鳧客流思鮫人吞聲少焉蕭
瑟風駛水涌濼滯磅磕濩泝麟觸萬籟俱動仿佯恍
壑令人心恐是誠龍盤於冥甌蟬蛻乎煙隴爰有東
郭谿工之倫貌沛天虛靈含素真扶筇被羽嬉遊絳
津垂竿魴鱖加弋鴻鴈膾鼈淪胷膺鷄截膳斟雉芳
羹彫胡碧粲蔗漿縹清玉醴紺淡集讌於昭霞之宮
披酣於苑風之圃浩唱乎猗天之臺張樂於洞庭之

滸乃左覽清極右睨范林泐右封嶼翕葉藏珍超然
神往永此抽簪將遺珠於丹水遂埋劍於崑崙豈徒
逐二女於湘浦抑將窺禹化乎海濱於是江妃感焉
見於碧渚凌波媽笑道遙容與非煙非霞若雲若雨
奇色麗質瑰偉曠世順微風以翱翔向江皋而解珮
爲之謠曰白玉鏤盃瓊爲漿飲喙沅水雙鴛鴦水夷
賡歌曰蓬萊欲渡海水深麻姑千載絕華音雲濱父
報歌曰協僊靈兮遊汗漫日將杪兮倚增嘆駕予舸
兮凌赤岸胥鳳德兮垂素翰

龍池賦 并序

盧柟

魏郡少方伯太原王公雅好龍池竊考括地志圖稱龍池山四方隆表窪中多水有龍出入食五花樹公以此自况其玄德獨尚良可知已然負珖琰之器者必厲遏雲之響柟叨居南鄙濡公德化苟非闡之以辭後將何玩焉於是聊著斯賦以暢公美其辭曰黃帝莽漠之野龍池之山彌襟帶而杳盃今左禹虢右崑崙北繞三桑赤澤南馳九疑緡源鴻紛未歇蜚淳沸鬱玄津在焉若夫論其爲狀也究其幻怪也爾其區域也則雄嶽磅礴方七百里嶒嶸嶮嶂屹崕岷

屹翹陸蔽壙連峰負闕滔日隱輝藏精畜洩熠虹飲雲木虺嘯月鬼神恍惚若存若沒乃有碧樹抽煙錦草結綬五花爛熳九芝金秀瀑轟以軻放乎川藪鳳鳥之所嘯歌神獸之所遊遨於茲託處者什殊八九焉於是泰洪擘其厓康回絕其紘天吳貢其波江胥湧其靈神濤泌淳翠浪連滌疊如紋羅澹若空青澗瀆洩澗淵還激泓挾輕颺以長逝折嶸碧而返觸矯駭天之羣龍脩决雲之雙鵠少焉安翔寂寥徐迴如解軍裝泌泌淠淠瀲灩乎砾塘若迺水藻披紛於陰漑石髮捎鬢於陽渚綠蘋承流以委猗紫菱隨月而

容與莫不呈華露色或浮或沈髣髴江浦至有紫蚶
珠蚌頰螿文魴鱠鱠鯉鯢喁水湄優游澄深儵往
忽來逮夫朱羲旣明精淫上漢散爲朝霞靡離爛煥
圖靈學仙翔麟狀鴈變化嶇崎測之無畔故其神映
遠田潤樾木之東葉影扶桑之西枝飲夸父於後溼
浴昆吾於前涯嗟太液兮黃鵠散驚華林兮連葢稀
愁積草兮珊瑚晚吊疏圃兮明月低爾其層渾之淵
洞溟之府有蜿蜒若龍栩栩僕僕赤帶翠鱗鏤髯豐輔
擣藻繪文章采爛絢雕琢璘璫奕外朗青熒內分
蟪蛄輝瓊連娟蚪蠕不可盡論若夫騰池表溘清埃

馮太虛驅轟靄霖四墅徧九垓貫影河津掣電海嶠
煙煜灼爍沌混却照遠而視之似神女遊朝陽迫而
察之如若華流景光蔚兮銜燭耀鍾山之野隰兮啡
漉涌夏后之堂於是豐隆警轡虹蜺衛趨飛廉清驛
列缺候塗雨師舉水族戾神輪挂虎蛟嘅王珽沉鉤
虵械雷兕殞蠱雕鍛授軒轅之符構女媧之精效有
虞之璽負神禹之艦豈徒躍劒於延平委杖乎葛陂
雖飛聲於仙館終見誚於龍池也廼感穆天子之事
起而賦樂池之歌歌曰軼八駿兮黃竹西奏廣樂兮
臨玄池水粼粼兮失龍螭誠荒淫兮何所爲又續而

為飛龍之謠謠曰濯滄海兮歛翠翰錯金碧兮艷紅
蘭遊淶池兮戲層巖乘九五之嘉運吐赤文於瑤壇
佐哲夔以典樂為聖后之納言君寧批徑尺之逆鱗
願燦耀於瓊編

續文選卷之三 終

續文選卷之四

明平原湯紹祖公孟撰

物色

枯樹賦

庾信

殷仲文風流儒雅海內知名代異時移出為東陽太
守常忽忽不樂顧庭槐而歎曰此樹婆娑生意盡矣
至如白鹿貞松青牛文梓根柢盤魄山崖表裏桂何
事而銷亾桐何為而半歿昔之三河徙殖九畹移根
開花建始之殿落實睢陽之園聲含嶰谷曲抱雲門

將雛集鳳比翼巢鵝臨風亭而唳鶴對月峽而吟猿
乃有拳曲擁腫盤坳反覆熊彪顧眄魚龍起伏節豎
山連文橫水蹙匠石驚視公輸眩目雕鐫始就剗劂
仍加平鱗鏟甲落角摧牙重重碎錦片片真花紛披
草樹散亂煙霞若夫松子古度平仲君遷森梢百頃
槎枿千年秦則大夫受職漢則將軍坐焉莫不苔埋
菌壓鳥剥虫穿或低垂於霜露或撼頓於風煙東海
有白木之廟西河有枯桑之社北陸以楊葉爲關南
陵以梅根作冶小山則叢桂留人扶風則長松繫馬
豈獨城臨細柳之上塞落桃林之下若乃山河阻絕

飄零離別拔本垂淚傷根流血火入空心膏流斷節
橫洞口而欹臥頓山腰而半折文衰者合體俱碎理
正者中心直裂戴瘿銜瘤藏穿抱穴木魅暘睽山精
妖孽况復風雲不感羈旅無歸未能採葛還成食薇
沉淪窮巷蕪沒荆扉旣傷搖落彌嗟變衰淮南子云
木葉落長年悲斯之謂矣乃爲歌曰建章三月火黃
河千里槎若非金谷滿園樹卽是河陽一縣花桓大
司馬聞而歎曰昔年移柳依依漢南今看搖落悽愴
江潭樹猶如此人何以堪

古石賦

鄭惟忠

博望侯周遊天下歷覽山川尋長河於異域得美石而獻焉漢武帝未之奇也東方朔見而喟然曰此石英輝潤密秀色明爛舊枕昆吾之谿曾臨歸美之岸玉雉飛而激矢金鷄鳴而縱彈至如天台始裂地乳初分丹青孕彩隱起成文盈尺則內含明月膚寸則外吐浮雲別有兩楹分竦雙闕相向依依識啓母之形亭亭表望夫之狀鼓迎桴而若動帆映舟而似颺此金流膏曲澗滴髓危峰據谷成虎臨池作龍鋪英九節連葉千重若乃泗水之上岐山之側撫之則磬

動奇音被之則錦開新色匠石見而驚駭師涓聞而歎息於是琢磨成狀雕瑩生輝似龜則負圖盤峙如鵲則緘印騫飛在地者佳人搗練登天者織女支機及其火烈崑墟星流宋國被隕形碎遭焚影黑碑沉郢路之東柱折陽關之北昔之開壇竹聳抱劔松抽礎應山雲之潤橋通海水之流柳谷岸崩之馬鬱林泥落之牛莫不歲月凋訛丘陵蕪沒顛墜坑穽枕倚巖窟據洞口而差峩出泉心而磳砢徒見新排理垢舊蹙文迴圓分者電散方裂者氷開既藏瑕而被蘚又抱穴以侵苔豈如寫鏡能明磨鋒可利擊拊充帝

庭之樂關和覩王府之器總五色而補天含九光而鎮地者矣詞未畢帝乃顧而言曰楚王見璞棄之山阿不有卞氏其如玉何抽琴命操爲古石之歌歌曰江東藏瑞簡濟北蘊兵書若非平固湖中鴈定是昆明池裏魚歌響旣終神儀有懌左右驚視符彩俯射使玉人而攻之果得連城之璧

秋賦

盧枏

楚襄王與宋玉游於雲夢之臺含蘭臺之館浮漢沔略江潭射楊林眺蒙山游旌蜿蜒蟪蛄法象緯燿輝陰三

湘氣彌七澤猗蘭幽以承珮芳桂遠而延輶輦瑤華之繽紛翔翠羽之鷗翻於時涼月懸珪白露凝輝寒風鳴條微霜霑衣宵霧靄兮遠山峯暮煙橫兮長河湄王廼抽牘揄翰以命宋玉曰疇昔雲夢之遊子大夫爲寡人賦高唐末及蘭臺之駕子大夫爲寡人賦雄風方今日馳虞淵鷓鴣先鳴汗漫淒澹無以攄情子大夫未有說乎願爲寡人賦之宋玉於是逡巡改容釋位離次跪而稱賦曰臣聞天地無闕乾坤斥衍剛柔沓分時序交禪春華發榮秋實振晏其爲體也博確鴻固專翕廉凝收斂像類參伍元英乾健不息

弼成罔極上備天道下全王德秋之時義大矣哉夫
其朱明既退招拒斯昂蓐收弭蓋少臯弛裝闢白門
肅金方韜炎飈激清商焦溪涸而不流沸潭潛而弗
揚爾其爲氣也氤氳膠戾溽翻頽墮翳綸菌掣蹠
礪需喲喲忽忽撞搪磕礫若迺觸土囊汗污之口噉
大木圜枿之竅燦厲叱嗃廻戲突嘯眩勃碣駭踣踧
攢號倏拂改節和喁稍嘈碎今若促絃柱而摘箏纂
迤兮若逸擠攏而鳴埴囂網緼窳圍橫酸鬱陶爾其
爲容也澹淡晻晻皓暘曠曠斥塊澹漫廓落鴻敞荒
喬凌厲上下窳窳黠靄轉薄游氛軼蕩紛態橫出蘊

懷悵惘蕭瑟寂寥恫恨憊悽孤臣孽子遷客棄婦莫
不感心傷氣流涕增欷爾其童濯嶮嶮分披崑嶺疏
離案衍宣回菽壑泐岸崢嶸羣山蕭索劉厲彌平寂
寥空聊於是清玄海落長江抑舄澤熒扶桑潛溥淳
滴密鱗溯灤霜凝龍窟霰落鼉房鮫人泣珠海童滅
光陽侯馮夷天吳個像魂銷魄揚率悉愴怳若迺芟
縻森蔚沈寥林澹隳葩椹樛伐萌沙棠繫精於松檜
之林獵芳於桂椒之圃被杜若委庭蘭蒙江薜夷射
干翠葉紫莖朱萼秀華隨風振綺應日傾葩於是鴈
遊江浦雀流海濱燕歸玄穴蟬寂窮林蟋蟀宵征鷗

鷄夜吟陰凝氣積萬物凋瘁倘有后斂後時削跡未
逮披零雹衝凍霏折跂裂吻而死者不可稱計若夫
志士坎壈中人薄寒蹇產淹留感時增歎惻愴迂節
忿瞽溷恩僚慄於邑絀結弗變此夫閉藏萬有搏節
造化忌盛憂滿唯秋之謝王廼乘戎輅載素旂服白
玉駟雲螭居明堂命將帥誅暴慢明好惡嚴斷刑修
法制繕囹圄決訟獄感氣順化應時承治所以張弛
乎仁義之道彌縫乎禮樂之文於是東漸西被恩殫
無垠修臂鑿齒之邦結育驩頭之民幪鳳凰箱麒麟
繫猛獸籠文禽薦上國充珍肆於昭聿皇萬萬歲

九日賦

俞允文

肇九旻之令節肅淒辰之始霜悴百卉於綠林歛萬
實於白藏於時律中無射日躔在房山檄凝丹禽華
吐黃感靈鍾於豐嶺收帝籍於神倉惟日月之並應
數遘九而皆陽懿嘉名之宜久故高會而薦觴或助
術於彭祖或彌禍於長房或羞實以效新或飡服以
致康若乃駕言龍山於茲飈館登戲馬之楚臺弋翎
鴻於沙苑咸宴凱而稱詩悉鉤奇而摛揆至如紫塞
草白胡山氣高雲物無擾上屬澄霄觔竿精堅弓勁

鷹豪狐兔鮮肥人馬金駟攷千緡之赤羽勒萬騎之
黑貂或翎旼於廣虛之野或校獵於莽蒼之郊彌岡
巒而掩格被川谷而橫梢莫不致奇獲以耀武聊割
鮮而騁豪及夫蘭閨少婦榆關疲客結離思之幽遐
念佳期之永隔睇來鴈而增歎學裁鴛而掩泣寒聲
壯兮悽心脾夜被空兮月入室徒有地兮限南北欲
授服兮無由得愴無由兮思彌深鍼縷列跡兮抽余
心心之抽兮魂四溢魂四溢兮夢難集雖有刀尺兮
忘疇昔或有放臣去國感平分以測景志士思名薄
迅商而孤騫怵憚兮迤邐淹留兮蹇連繁陰積兮鬱
素川雲瞽瞍兮蔽窮天况踟躕而延佇眇去楚而辭
燕於是僕本畸人棲遲丘樊于焉逍遙聊以盤桓驚
四序之改節悲倏忽之徂年想前蹤之攸邁覽窮達
之異源超遐迥以暢志妙衆慮而爲言憂歡軋其相
承兮心與蹟猶未泯世固智寡而艱多兮孰云喻其
萌稊之所先齊萬族乃無累兮求周賈之冥筮庶憑
化以無吝兮還吾反乎自然

菊賦

俞允文

伊茲菊之貞麗挺庶類而擅奇含內美之醇精敷藻

精之清儀翠葉掩以菴茂紫莖翕其襪襪迎上春而
解作凌九陽而振蕤越流芳於秋坂託纖根於幽崖
揉五色而相宣鬱彪炳其陸離狎鳳子來毛姬繡分
苔徑錦匝煙區影亂葱河之燭光搖兔苑之芝足使
華林掩縟琪樹韜姿晃雕霞之驚絕藹繁星以紛非
矧夫爽籟凝陰涼飈送燠日短晷以向南鴈違寒而
度北露泠吳宮之草波增漢皋之曲人有愁而必盡
物無微而不肅天沈寥兮彌高木蕭撼兮就剥彼晚
榮於此時曾靡渝於茲菊匪負霜而淪操每叅靈而
逾馥值女兒而蕃滋出甘津於澹谷纂嘉名於流記

闕上藥於丹籙若夫英穎考槃仙徒邁俗或食英以
充虛或擷藥以佩服或咀實以引年或傳葩以代祝
或咽液以療痾或沉醪以媚獨故其爲性也可以比
德而延期其爲芳也可以揚娥而表淑粵有南國大
台中朝元輔覽鳳圖以修文總虎賁而勵武道無謝
於佐殷日有臨於生甫玩玄月之改律又朱明之徂
暑欣年志之樂康省勛庸之豐偉而乃闢華堂涉芳
圃登上客召眞侶烝蘭肴沃歡醕懿珍卉之能靈叶
令辰而燁燁莫不散賞以娛衷仰希曩哲之遺軌於
是復有南園逸叟東海遐賓恭聆勝事緬想清塵慨

服義之既濶慙酬德之無因遂命圖於縑縞聊稱歌
而遣言歌曰金商戾兮被勁楚月華白兮蟋蟀入戶
清氣乘兮輕桂舉神恬愉兮美無度陽芳絢兮彌終
古宜永御兮壽黃耆願申頌兮承靈祐

護草賦

俞允文

惟玄靈之肇和播黃祇而亶植猗衆芳之薄遽咸效
奇而獻質若夫葉秀萬年之柯枝聯千歲之實標建
木於扶汜飄奇芬於桂域言有誕而匪經賞每遐而
叵測豈如貞卉之紛菲依北堂之奧側蘊天地之純

休體恬愉之粹德系嘉名兮永彰挺上春兮耀色總
修莖兮綷若翠羽騰綠波舒叢葩兮灼若雕霞晃朝
日引崇蘭而汎景轉芳蕙而凝碧香搖少女之風露
湛仙人之液羣貺爲之聲淪殊祥爲之彩沒懿君子
之好和興詩人之詠什是以平章煙館中散雲室子
建弘詞王郎麗筆咸權辭而托思殊未究其旨的於
是爰有汝南貴胄吳郡英賢仰循咳之峻躅遂因心
而致虔躊躇顧慕容與周旋顧斯卉之罕匹著前聞
而有甄處堂階以滋茂諒媿美於慈顏爾乃模妙儀
於象外移瑞色於毫端不順時而屢變長閱歲而凌

寒豈徒勤比興之義工藻繪之妍而已歌曰芬華煌煌振都房乘嬉陽和悅流光邁種厥德信慈良齊徽太姒嬉祉昌胤發祥歷壽垂無疆

竹林七賢圖賦

并序

王世貞

友人尤子求作竹林七賢圖遺余既感其事而悲其深旨也因爲賦之遂題焉

鬱叢林之嵯峩兮修篁經乎長薄陰清洛之泝泐兮帶層印以迴絡雲芊眠而欲歸兮風鏗錚而相搏商金妻其徐動兮大火慙以前却上扶疎而不睹白日

兮下泠泠度乎澗湍披鳳尾之灘漉兮抽龍鱗而怒蜿貞幹儼以造天兮秀色婉其可餐瀉淇園之猗猗兮掩夾池之檀欒實歲蕤以芬甘兮將以待夫栖鸞粵有磊塊酒人隗俄玉山命儔挈侶夷猶其間蹙蘇門之清嘯兮孤鳳噉以穌音奏廣陵之哀散兮蒼龍贈睞而長吟指九陽而晞髮兮靈颺颺颺而蕩襟屏心目而靡所營兮任魚鳥之高深彼山公之勝度兮腹馮馮貯乎滄海向冥心於理窟兮寄莊生之龜水咸悠然而黜思兮乃研覃工乎人伎伶舖醕啜醢兮曾不知二豪之所在何濬冲之把臂兮遂忘年以齊

尚目爛爛其若電今神條條而獨王散斗樞之元精
兮摘天杓以挹漿盼黃公之酒鑪今曾不恡夫鷓鴣
爾乃白眼迴青蒼顏變頰母論爾我不知晦明箕踞
偃仰袒裼裸裎戛玉承歌噴珠嗽醒枕怪石裊文苔
燭寒蟾射春雷陶然而休兀乎自哈唉孔栖與墨突
將如我乎何哉於乎豈伊不思良士瞿瞿豈伊不聞
畏此簡書我儀圖之厥寄有餘慨炎火之西燼復當
塗之陰殄念韜精而蠖屈衆思媚夫虎變雖龍性之
莫馴仰鴻冥其已遠寄今古於俄頃束乾坤乎一綫
日流洏而忘歸冀世人之見遺形骸不我卽妻子不

我隨歿便埋我我亦為誰醒醉終始如環莫倪彼子
上與穎考者焉識吾之杜德機亂曰古稱小隱隱林
藪兮作者七人乃隱酒兮葆光內融物莫垢兮陋彼
鄴下諛骨朽兮千餘年前爾獨賢兮後千餘年吾寧
不然兮噫嘻

鳥獸

來鴈賦 并序

俞允文

明府大梁王公以廉平惠愛為邑而尤以文學緣飾
之百姓又寧彬彬有單父之理隆慶二年冬十有一

月公在廳事忽有翔鴈降於公庭依遲宛頸畱止不去公乃異而畜之不以籠檻益用柔馴咸謂公之理行不唯孚於民而且暨於翔泳矣昔禰衡爲黃射賦鸚鵡韋誕爲曹公賦山鷄然皆獲自林虞因以致獻猶欲侈之於辭矧夫茲鴈雍雍實有來儀之徵由是士之及公門者僉爲賦以獻允文衰蹇伏跡蓬樞公允禮之齊以古人之度目睹弘美其可缺而無述乎敢輒畢其愚悰用嗣斯作其辭曰

有寒門之逸禽稟壹性之純貞絕大漠以安集介二嶺之崢嶸才識機而遠害性知時以通靈故其族類

雖繁飛翔有序啜食相召鳴號同趣勁翮蹀足黃喙玄羽汎素壑而僉游矯泰清而軒翥伊茲禽之特殊何鷺雀之足比爰取象以明義亦表德於嘉禮若乃蓐收戒節月壯霜凝衰草共黃雲一色飄沙與紫塞俱

平萬里蕭條天高氣清乃違寒而就燠咸嘯侶而鳴羣度關山之無極翩嘹嘹以南征望煙路而中憇遵枉渚以自營忽蒼茫以頽落趨單父之諍庭且其容止柔馴徘徊延佇無籠檻以羈縻甘輯翼而自弭豈闇霧之相失將疾風之乍驚懼鷺擊之遄迫怯虞機之見攖抑毛羽之摧瘁竟偏特而伶俜顧日暮而塗

遠悵中心之有懲遂歸仁於君子偶來儀之瑞徵於是飼以稻粱豐其肌體諒俎味之至珍終周防以休處及夫洞庭水綠吳苑花繁青春麗兮燕已還望故鄉兮渺關山嗟儔侶之偕逝獨棲遲而莫從遭此世之嶮巖罹慘毒之切躬幸微軀之見托荷盛德之能容輯風雲之遐想狎階墀之近踪庶承君之惠渥長保已而永終

蟋蟀賦

并序

俞允文

蟋蟀秋蟲也猛性嗜鬪志在必勝其鳴聲又特悲壯

庶幾感靈激神固蟲豸之可貴然余覽國風月令及歷世才士所爲詩歌咸非專賦郭崔之博物多識又絕無定名率皆相襲而未盡其理因綴敘其所產化聊以備數焉其辭曰

伊蟋蟀之微眇兮惟秋蟲之獨靈含春華之昭質兮吸玉液之清泠性耿介以毅武兮才盡節以儻輕挺天姿而無因兮相歷覽其修能不程才以知類兮豈瓌異而見珍爾其爲類也則有噓喻洿汝叫嘯魁圻崩榛灌莽之原渟渟淺草之區綠房紫莖之圃黃苔白蘋之陂堀堞鬱燠漆灘沮洳埃藹菸菀夕勁朝晞

漚漚濕濕底壅腐餘芴焉是產爲蠅爲蛆別有複閣
成臺離榭幽堂玄疏黑礪之室曲瓊椒塗之房蘭金
藻玉之宮璇題縹壁之廬清馨轉蕙之館晏溫流香
之渠爰有麗人妙妓姣女妖姬姘態柔情妖蠱媚窳
盤衍其中者忘日夜而冥迷嬉綠烟燼朱輝或乃淪
精降魄含形儲軀詭色非純正氣戾違由斯言之未
足稱奇余固可得而略也至若月竈風丘蒸巒霧谷
炎厓錡甌以岨嶮露壑崔嶻以峴峴剌施卷路屹巖
隈隩蹊絕往蹤數斷來牧若乃𤝵豹孽狐魑魍獾狙
鞅牟格磔乎其側王虺巴蚺毒螭巨蝮歟尼陵卵乎

其傍雄鴟猛鷲雕鷹俊鶻咆哮亶翔乎其巔赤螳玄
蜂射蠶蠹蝎噬嗜剖殪乎其陽山魃木魅陰鬼厲神
熊熊焉魂魂焉鈿窟宅而跳陸梁復有千年積歿之
樹孤軍隕馘之阬蕭蕭古馘簌簌蕪城仆雷之幹岨
雲之楨橈兮檟兮若陀若崩疊衆怪攢百靈壯瑰偉
之所積卒成氣乎奇生其爲狀也則有敦腴紫茜平
膚銀液斷斲霜葩股弩狙戟翅鑠流金翼凝點漆頂
渥丹砂項墜青護鋸牙辟灌以齧齧臣顙礪礪而簡
積馮馮兮駉駉駘駘何奇形而異模差可仿
象而鬣鬣亦將有公子王孫倖豎權戚驃將豪商游

俠燕飾三川五都之雄六郡三輔之客厭百戲之已
疲歎黃金之無益聆烈音之碣礫羨節鄂之崇嶺命
林穴以彌秋兮彈曜靈使西沉揮赫燦以列炬兮戒
富媪以見琛爾乃頽玄顏斫浮林鬪獬狢躡猓猓
嶄巖剗岑峯飛聰磴濛沉明突冥巧網四匝狡穴三
門雲布星羅下無軼奔闕茸殪魁梧臻畢獻所獲犒
其最勤納以琦璜之窩飴以珠穗之榮沐以華清之
潔晞以赫戲之晶攬翠散之纒縱擣青蠅之臊腥信
襲養之旣和率應機而莫櫻於是命儔集好駢駕連
纓相與狼觀夫戰鬪之變態廉度其勝負之殊形各

施綵以代幟均約結以定盟設誘啗聒用壯敵情其
始也則踈踈躍躍躑躑躑躑或峙若植鐵或蹶如陷
石或囁哈而彪休或趨捷以狼戾或深沉似保介或
佯攘象赴勢或怵怵伺抽憑或桓桓包慷愾乍渾奔
以相嚙儵急對而分躑擇肉而喇嗽拉折扼吭而拔
翻秘批聲砰礚以先鳴騁後凱而彌厲或逐北而隨
旋或受詘以凌遽固三接而三捷亦再角而再礪循
性情之自然陋孫吳之韜秘然後衆變殫單伎虢怯
負者愁賄助勝者榮立價傾兩都射溢千鎰功以虓
武見貴名以將軍是榮豈獨衛鶴乘軒秦松受職此

固媮樂之方信足以極一時之偉奇也若乃燕地飛
霜楚水增瀾天峭嶸而短景風颼颼而薄寒才已盡
而見放形枯槁而摧殘聲酷醜而不舒夜漫漫其未
闌感唐風之覽化興楚客之永歎亦有貧士失職獨
婦棲山父客登樓愛子戍關畸人鞠而無偶壯士去
而不還臨年被戮之孤垂老欲別之鰥忽傾耳以頽
思何愁戚之多顏心有懲而彌亂涕無從而獨潛奚
哀音之中人兮誰能破涕而爲歡蓋亦聲音之至妙
也豈若簫琴之比律於夔襄昆蚊之啁噉蛇蜒云爾
哉亂曰素節玉貞類介士兮雲翼振振發皓商兮馮
化撰體靡有方兮窮陰朔割陽精降兮雖有奇心怊
替爽兮俾協歌詩闡靈藏兮

白鸚鵡賦

并序

王世貞

鸚鵡純綠色以其喙紅黑爲雄雌見鐵圍山叢談而
白者紅者五色者最不易得北戶錄桂海志皆稱白
者稍大於他鸚鵡冠有五羽若護華作輕黃色怒則
盡張尾截於鵠外粉內蜜余從友人徐子與所見之
果爾而靈慧秀俊依人可憐子與以余之喜之也舉
籠以贈而徵一賦焉其視正平不能彷彿視延年摩

詰或差有致耳

猗西域之慧羽稟金方之淑潤頰迦授以仙音孟虧
錫其美胤倘瑤池之托質何青鳥之傳信冠擬護而
三秀尾如鴿而偏俊若乃孕別雌雄喙分丹黑黑則
片葉破霜丹則微苞坼白豈辨口之象人實靈心之
天錫忽乎穿林閃銀梭之透機舒而飲泉儼螺觴之
承瀝於是虞人慙息以進羅射師屏營而却弩雖靡
逃乎一目幸毋損其片羽強徬徨而就食中掩抑而
思土塊焉獨處悄然私語彼越裳之遙使何異德而
並依此隴首之下儔復質是而文非出入珠恩夷猶

紫微感異夢於司空受真經乎貴妃爾其性含雅馴
度絕驚怒皓魄增輝飛霰奪素壁人出則一市盡傾
玉奴入則六宮爭妬何郎傅粉以清言杞婦被縞而
悲訴偶失身於置網遂長辭於林樾足何辜而見維
翮奚妨而遭鍛嗟半菽之示恩均轍淖以苟活顧壺
冰以憐影臨綺颺而捫舌乃有謝豹勸歸倉庚和歌
聞音似友辨字則訛彼栖鷗之濯濯或舞鶴之傒傒
儼長狄之來魯郊非族類其奈何是以絕念戒荒甘
心謝庭藉玉樹以長棲顧瑤草而怡情啜三危之澄
漿飯九光之秀莖願得臣弁州之大鳥相與誦 聖

瑞於千齡

志

悔賦 并序

梁簡文帝

夫機難預知知機者上智智以運已迷已者庸夫故
易曰吉凶悔吝生乎動者也又曰悔吝者憂虞之象
也傳曰九德不讐作事無悔是以鄭國盜多太叔之
恨表衛風義失宣公之刺彰無將詠興壘事書作季
文再思而未可南容三復而不暇余以固陋之資慎
履水之誠竊服楚王之對每徵后稷之詩觸類而長

乃爲賦曰

默默不怡恍若有遺四壁無寓三階寡趣月露澄曉
風柳悲暮庭鶴雙舞檐鳥獨赴幘林宗之巾馮南郭
之几玄德之眊聊縈子安之嘯時起靜思悔吝鋪究
前史吊古傷今驚憂嘆圯成敗之蹤得失之理莫不
關此令終由乎謀始棄夸言於頓丘重前非於遽子
蹟夫履車之人豈止一途而已至如秦兼四海之尊
握天下之富混一車書鞭笞宇宙胡亥之寄已危萬
代之祀難構阿衡失責成之所趙高秉棟梁之授拒
諫逞刑戮宰誅守矜上林之戲馬嘉長楊之射獸囁

咄禁中之言欺侮山東之寇及其祠崇涇水作釁夷
宮從希與妻子伍下願與黔首同信殪絕於凶醜何
前謀之不工至如下相項籍才氣過人拔山靡類扛
鼎絕倫聲駕盛漢勢壓餘秦鉅鹿有動天之卒轅門
有屈膝之賓旣刊有功之印亦疑奇計之臣唱鷄鳴
於垓下泣悲歌於美人抱烏江之獨媿分漢騎之餘
身郭君失位徒馭而亡尚悲殘糗獨飲餘漿枕畚空
臥伏軾懷傷魂飄原楚骨餌豺狼楚王刻鶴播徙南
地鏡管徒鳴才人空置豈輜車之足榮匪射獵之娛
意幽泉斯卽白日何冀甯喜納君恃功肆寵衛侯厭

黷忠臣憤勇昏迷靡悟敗不旋踵商君被執李斯赴
收身居闕下命厄秦囚追傷用法之弊還思不諫之
尤亦何解於今酷終無追於昔謀伯卓跋扈豺目爲
輔弒君鴆子誅李害杜鬻恩敗寵怨庶虐人蔽朝政
之聰察害上書之烈臣榮暱子於阿尹肆貪濁之淫
威樹奸黨於宮禁察人主之纖微卒其膏鈇潤鉞寘
繆逢徽壯武英逸才爲時出陸離儒雅照爛文筆江
東啓吞併之籌幽州著懷遠之術運鍾毀冕時屬傾
顛鋪鳴水濶日黑山遷畱卞之謀不決忠良之戮已
纏台燿之灾雖啓鷓鴣之賦徒然士衡文傑綽有餘

裕氣含珠璧情蘊雲霧志闕沉隱心耽進趣偶茲猛
 衆臨此勁兵抗言孟玖肆此孤貞牋辭已切墨幔徒
 榮形殞河上心憶華亭若夫楊惲狂言灌夫矢志卒
 其殞命埋軀傷形屬吏周君飲後裴子酣狂斬固紀
 瞻之妾眠臥季倫之房亦足以魂驚神爽悔結嫌彰
 已矣哉波瀾動兮昧前期庸夫救今多自欺不遠而
 復幸無嗤建功立德有常基胸馳臆斷多失之前言
 往行可爲師

修心賦 并序

江總

太清四年秋七月避地於會稽龍華寺此伽藍者余
 六世祖宋尚書右僕射州陵侯元嘉二十四年之所
 構也侯之王父晉護軍將軍彪昔涖此邦卜居山陰
 都陽里貽厥子孫有終焉之志寺域則宅之舊基左
 江右湖面山背壑東西陵跨南北紆縈聊與苦節名
 僧同銷日月曉修經戒夕覽圖書寢處風雲馮棲水
 月不意華戎莫辨朝市傾淪以此傷情固可知矣啜
 泣濡翰豈攄鬱結庶後生君子憫余此槩焉
 嘉南斗之分次肇東越之靈秘表檜風於韓什著鎮
 山於周紀蘊大禹之金書鐫暴秦之石字太史來而

探穴鍾離去而開筭信竹箭之爲珍何砒砒之空直
奉盛德之鴻祀寓安禪之古寺寔豫章之舊圃成黃
金之勝地遂寂默之幽心若鏡心之遠尋面曾阜之
超忽邇平湖之迥深山條偃寒水葉浸淫挂猿朝落
饑鼯夜唵果叢藥苑桃蹊橘林梢雲拂日結暗生陰
保自然之雅趣鄙人間之荒雜望島嶼之遶迴面江
源之重沓汎流月之夜迴曳光煙之曉匝風引蜩而
嘶噪雨鳴林而脩颯鳥稍狎而知來雲無情而自合
邇乃埜開靈塔地築禪居喜園超滯樂樹扶疎經行
藉草宴坐臨渠持戒振錫庇影甘蔬堅固之林可喻

寂滅之場慙如異曲終而悲起非木落而愁如豈降
志而辱身不露才而揚已鍾風雨之掩藹倦鷄鳴之
聒耳幸避地而高棲馮調御之遺旨折四辨之微言
悟三乘之妙理遣十纏之繫縛祛五惑之塵滓久遺
榮於世利庶忘累於妻子感意氣於疇昔寄知音於
來祀何遠客之可悲私自憐其何已

述志賦 并序

隋蕭皇后

帝每遊幸后常不隨從時復見帝失德心知不敢措
言因爲述志賦以自寄其詞曰

承積善之餘慶備箕箒于皇庭恐修名之不立時負累於先靈迺夙夜而匪懈寔寅懼於玄冥雖自強而不息亮愚情之多滯思盡節於天衢才追心而弗逮寔庸薄之多幸荷隆寵之嘉惠賴天高而地厚屬王道之昇平均二儀之覆載與日月而齊明迺春生以夏長等品物而同榮願立志於恭儉私自兢於戒盈孰有念於知足苟無希於濫名惟至德之弘深情不邇於聲色感懷舊之餘恩求故劔於宸極叨不世之殊眚謬非才而奉職何寵祿之踰分撫胸襟兮未識雖沐浴於恩光內慙惶而累息顧微躬之寡昧思令

淑之良難寔不遑於啓處將何情而自安若臨深而履薄心戰慄其如寒夫居高思危持滿防溢如恣夸之非道乃攝生於冲謐嗟寵辱之易驚上無爲而抱一履謙光而守貞且顧安乎容膝珠簾玉箔之奇金屋瑤臺之美雖時俗之崇麗蓋吾人之所鄙何絺綌之不工豈絲竹而喧耳知道德之可尊明善惡之由已屏囂煩之俗慮乃伏膺於經史綜箴誡以訓心觀女圖而作軌遵古賢之令範冀福祿之能綏時修躬而三省覺今是而昨非嗤黃老之捐思信爲善之何依慕周姬之遺風美虞妃之聖則仰先哲之高才貴

至人之休德質菲薄而難蹤心恬愉而去惑乃平生
之耿介寔禮義之所遵雖生質之不敏庶積行以成
仁懼達人之益寡謂何求而自陳誠素志之難寫同
絕筆於獲麟

省愆賦

李夢陽

伊余幼好此騏驥兮服偃蹇以驕驚載銜轡而周流
兮耿旣得此中路余謂秉質曷固兮謂蘭蕙介而過
疑援鳴鳩使爲理兮俾高舉而並馳旣倖直而不豫
兮又任怨而干際固羣吠之難犯兮每沾危而弗懼

余豈不知嶢嶢者之寡完兮羗堅忍而弗懲驟諫諍
以離尤兮莽飄風之相仍交不深而易絕兮儵中道
而改度媒阻絕之不通兮焉孰導余以前路放子吟
而掩涕兮逐臣去而不還紆鬱邑以屈抑兮恐日薄
於西山浮洋洋余焉極兮濫透移而游淫相曹梁之
廢墟兮攬長河之緒風信孔樂非我願兮望北嶺而
歔歔效桃鳥以自珍兮邁羅網之不意憐赫夏以桎
梏兮雷無雲而晝鳴愍棘扉之卑惡兮夜不見月與
星吾聞湯文遭繫兮豈其博修之故惟鄙人之不葵
兮固宜蒙詬而逢怒步庭堦而遙望兮宮殿鬱而槩

天願嗽志之無路兮倚北戶而嬋媛觀炎炎之塌埃
兮地沮洳又蕪穢哭與哭之相聞兮對飲食而不能
下怨長日而望夜兮夜明闇又若歲蚊蝎伺人以唐
旁兮鼠登牀而鳴逝恫侘傺余隱軫兮哀民生之多
蠶數惟萬變豈其可槩兮孰澶忍而不踰援往聖以
爲程兮按余志且焉止戢夢忽乎余上征兮魂浮游
之逖逖過太儀叩天閭兮捫白榆之歷歷進不入以
遭廻兮退余將覽夫下土馮玄雲以相羊兮洵極樂
而無所撫辰星以攄虜兮擬雄虹而降觀飲積清之
浮涼兮依北斗而浩歎何民生之錯雜兮紛既有此

多難心猶豫而內訟兮悔有目之不見寤周覽以增
歎兮塊獨處此幽域鴟鴞萃而翔舞兮鳳鳥饑而夜
食衆輟杳以自媚兮焉誰察余之憂憂閔芳華之露
落兮秋風至而改期颼蕭颼以摧容兮天淫淫又陰
雨幽屋破而下淋兮牀一夜而十徙恹蘊倫以省故
兮冀一見之不可得日昧昧以將入兮掩衾裯而太
息惜余年之強壯兮常坎軻而滯畱憐鬢駮之漸變
兮恐芳草爲之先秋情有感而難忘兮性有紕而不
釋念昔者之周渥兮孰堅忍而拋擲聞紆壹以恫瞽
兮竊陳詩以自抒懼言弱而道阻兮恒潛隱而思慮

戎旅賦

楊慎

恭承恩譴兮于役滇越捐珮江皋兮解紳雲闕三陟
崔崔兮九折黜黜不日不月兮遂屆窮髮撫孤旅而
悄脰兮揜衆困而慙心悵圭籥之駸遄兮逾四稔而
迄今父母孔遠兮懿親離而北南類連達而分衢兮
似同波而殊潯慈烏忻於共巢兮恒鳥悲乎異林彼
織羽之微族兮亦命侶而踈跣何生人之含靈兮乃
離羣而弗如詠清人之介駟兮感放士之鳴鶴姬公
畏於熠燿兮尼父喟夫螻蛄屈托乘于螭豹兮莊寄

徑于魁颺在聖哲而固然兮攬古人而重歛哀吾生
之罹郵兮背中土而播荒粵戴盆而伏岷兮望崦嵫
之末光神悅恨而蜚颺兮形巒卷而愴囊睇孫水之
浩渺兮瞻靈關之峻極聆猩猩之夜啼兮履狒狒之
朝跡尋終古之攸居兮問祝融之昔宅胥靡登而不
懼兮魑魅過而奚慄岵岵颯颯揚兮含沙影流喟茲徂
春兮忽焉杪秋月兮殊於九州兮瘴卉華而歲周若
有人兮好我携旨酒兮思柔采檳郎兮綴扶畱贈相
離兮結忘憂寒鶴鷄兮爲脯露江魚兮爲修滇歌兮
鬻舞白日逝兮玄景浮獨持觴而懷遠兮雜歎歎其

向陬遂還軫而休室兮隱零雨乎寂夜引簟枕而假寐兮遙夢歸乎親舍家人嘻以款語兮閭里紛其來訝衆鷄鳴而驚余兮晨光物乎東射悵夢歡而覺悲兮淚承睫而交下假靈氛以歷占兮援龜頌兮余謝曰明庭其布德兮子行歸乎肆赦系曰莫靡荒服自中古兮日月之表燭不普兮章亥步窮禹罔睹兮蘭津開道行商苦兮碧鷄望祭使者阻兮余亦何爲恒此土兮金躍不祥順勿忤兮樂天知命去何憮兮

思友賦

夏邦謨

何繁思之糾結兮中悶瞖以罔休晝屢餐而調饑兮寧膳餼之匪羞夢雜糅以恍惘兮曼旅夜之悠悠息壅翳其煩促兮心震蕩而若浮氣鬱鬱以填臆兮淚熒熒而漲眸志沉抑而慊慊兮魂離散而難收雁顛躓以厄窮兮茲遷逐於海甌哀蕪城之卑溼兮古溷廣之所都形孑孑而窘束兮竊滯此其窮途覽芳菲之變化兮恒感物以增愁獸求曹而躑躅兮鳥失侶而啁啾矧離索之悽惻兮顧寂歷而無儔寥廓落而冥冥兮阻容與以優游極兄弟於四海兮偉曠士之微猷人固各有所志兮焉深淺其相伴豈不語洽而

貌澤兮惟知心之難求慨仲身之多類兮得鮑叔而
攄幽僑札相感於傾蓋兮或獻紵而縞酬仰尼父之
禮瑗使兮慕贈處於回由世重陳雷之懿行兮况以
膠漆之相投王貢出以類聚兮慶廉義以爲疇古固
敦斯軌躅兮余於是之敢偷伐木興刺於鳥鳴兮谷
風以棄予爲仇張陳隙以反目兮蕭朱卒泯然其相
予悲夫人之昧昧兮胡纖介而成詆喟斷金之日遠
兮懼麗澤之皆流時矯首以遙望兮眇雲木之相樛
夏山川之蔽虧兮邈傳置之迥修月輝輝而照夜兮
霜稜稜以驚秋風蕭蕭而振樹兮雨汨汨以沉丘情

縹緲以快悒兮然侘傺而夷猶懷孤憤以紆鬱兮遭
迴腸而優柔嗟百歲之易邁兮胡歡寡而多憂當其
羣嬉而愉樂兮寧知愁苦而淹畱欲剪迹而橫逝兮
非弱質之勝耋欲蕩志以怡悅兮畏淫肆之爲尤固
自厲其不豫兮惟靜默之相攸庶尚友於古人兮考
往則以臧謀

悼時賦

并序

王廷相

予謫亳之明年爲正德己巳時政愈急抑鬱憤悶臥
郡齋者數月乃賦以自釋其辭曰

何予生之弗獲於時兮熙和返而凄其固玄化之有
變革兮情沉抑而如危蒼梧邈而皇逝兮重華逃以
何追畢原蕪而鳳隱兮文胡爲而在茲繫哲謨將以
援世兮衆咸難予之施豈弗省同流之爲自全兮非
素心之所期虎九關而嚇衆兮鴉羣嘯而晝翎靈曜
眇其冥塞兮兩儀黯黹而不彰巉喬嶽以路絕兮江
河廣而無梁帝遠而不照予之忠誠兮知進退之不
予臧諷同心以求正節兮曰聖哲之所常年鼎鼎不
予貸兮恐清修之不揚希鳳鳥爲友于兮接文鶴爲
予侶結薜荔以爲紳兮帶芳杜與幽芷予恃此以自

媚兮奚取容於羣子苟終獲此皜皜兮雖沒齡而靡
悔彼飭婪而好進兮予犯衆忌而獲愆恒申申以忠
告兮彼朋訾而不予然嗟時命之不可追兮矧毒夫
之乘權在聖智或靡周兮予孱劣而奚宣強心娛而
偷安兮非道軌之所尚覽彭咸之茂潔兮紛覲面於
俯仰哀日暮而途迫兮胡不高駕而獨往苟予踪之
可以遁滅兮又何情戀於吾黨涉洪河以揚舲兮汎
滄海之三洲登崆峒以發軔兮歷五嶽之崇丘雲霧
靄而蔽虧兮潮森森而吞舟叢萬嶮之不可越兮叫
帝闈而無由將東浮於三韓兮南走乎盤瓠之野趨

疏勒之龍沙兮及華胥於西夏
遁重譯而靡通兮雖語笑之莫辯
俗淫悍而殊中土兮更陰陽之爲沴云
僻陋之可居兮要情性之舒展
吾生尚不自得兮何九夷之爲善
超三山於鰲極兮栖神洲以爲家
友羽人以徜徉兮接浮丘之靈槎
駕玄虬以遠遊兮折若木之瑤華
捫三辰而載歌兮凌倒景而迴車
固蒙莊有此寓說兮寔杳茫之無據
予豈貪生之常流兮迷異道而誣世
諸有求而莫獲兮反予聰而大觀
予苟不畔於道槩兮行窮困而志完
矧沉冥爲真詮兮終解脫乎憂患
要時命之可俟兮胡悒悒以長歎
亂曰

維河瀟瀟有泚清兮牝谷之窅
蠹爲陵兮泮水滔天底平成兮理
亂相禪靡常形兮詹尹著筮蔑以
徵兮卓彼高士遺厥榮兮順命適
變聖通明兮殷憂冲冲文伯興兮
履危俟時集爾慶兮委順抱一維
士之貞兮

思歸賦

袁袞

旅荒徼以羈處兮心恇恇而多憂
陽春逝以流邁兮矐靈迅馳而不
畱涉恢台之炎夏兮赫焦灼以鬱蒸
瘴疴疴以中人兮觸沉痾以驟興
寒熱搏而襲途兮

苦疴崇之相乘之單豹之內養今二豎伏而伺升哀
吾生之孔艱今逢百罹以備嘗進觸藩以跼踖今退
曳尾而摧藏嘉魯連之肆志今雖貧賤其何傷世好
朋而習佞今思倖直之構殃遜幽谷以逾紀今忽奔
走乎遐方豈好爵之我縻今實簡書之可畏收孟明
於三北今蒙羸繆之渥惠奉周任之炯戒今勉陳力
以就位冀鉛刀之一割今庶伐檀之無媿老冉冉之
將至今疾疢糾其相仍俟河清之幾時今恐朝露之
易零誦夫子之雅言今疾沒世之無稱紛王事之鞅
掌今顛天闔而乞身積頽思而寢息今憎愠倫以怵

惕喟中情之莫我察今眷懷歸而未得夜申旦以不
寐今就角枕而反側蟲夢夢以潛飛今聽空除之蟋
蟀先秋氣以哀吟今感時物之數易魂營營以夢歸
今睹故鄉之髣髴歛驚寤以在床今怛懍怛而惓惓
昔鍾儀之囚晉今操土風而不忘彼莊舄之仕楚今
詠越聲以徬徨覽季倫之奏引今思娛老於河陽釋
陶令之賦辭今修初服於柴桑人情各懷土今豈必
經營乎四方余既不能狗華以苟祿今又焉能棲棲
於此邦孔接浙以違齊今軻濡滯而出晝欽疏傅之
炳幾今脫桎梏於組綬梁歌噫以竄稽今梅挂冠以

遜吳仲樂志於園藪兮張興思於尊驢鴻冥冥於寥廓兮超繳繒而遠徂非斯人其誰與歸兮永逍遙於江湖亂日玄鶚黑烏號寢官兮鳳凰翩飛匿林中兮人各有心紛不同兮靜躁殊趣貴中庸兮塊獨居此將安從兮我思古人希哲蹤兮

酬德賦

并序

盧枏

昔謝宣城作酬德賦以報沈侯彼特腴風雅之賞詔國士之眷爾枏自庚子歲被誣繫獄十年餘自分朽體永絕人世趙王殿下憫然鉞枏四賦灑以睿藻用

雪梧臺之寬壬子冬枏旣以上命平反迺如趙朝謝王哀其窮錫之珍饌肉藥寵龍渙翰天日疊耀方之宣城所感爲德何如然神以理超情以文遣匪辭之麗斯焉取酬於是因謝名篇聊著鄙賦其辭曰唯岬岑之培塿兮黎水滄而停秋淑氣殫以滄滌今諒非胤之多尤犴蟻蠓之微姿兮顧厲響而長浮爾迺歲旣暮時將竭寒蜚鳴流芳歇搖落洲渚次巖丘樊千里直視黯然銷魂情感鷓鷯愁淒斷猿悵氛濁之褊狹馳清想於天澗慨夸父之鄧林吊燭龍於崑崙緜余馬兮扶桑枝涉余韞兮桂水湍拾江妃之明

璫跨湘靈之翠鑿於是崑嶽互起江河橫變封豕臥
啼雄虺坐眄夙露傷足晨風瘁肝汨海濟以傾楫歎
凌風而鍛翰豈蒼蠅之點玉實萋菲之交煽囚圜土
兮曳長纓俛冤頸兮泣吞聲仰飛鳥兮不可攀思日
月兮何時明嘉虞卿之撰籍希黃霸之授經簡一閱
而三歎魂竟夕以九升志沉緬以鬱陶氣於邑而填
膺揮思彤管裂衷竹素秋澁就章風謠託賦信陰陽
之迭運躋虧盈之無愆將長號於帝閭賴造始於英
藩偉神聖之授彩播天人之名篇泚瀝液以淫灑紛
藻潤而芳妍振金碧之琳琅炤丹雘之瑋爛羗雲涌

以霞駁倏龍變而鳥騫皎若凌天河窺織女雲漢之
章鏘若升清廟聆師涓洞瑟之絃墜末伎於何李藉
隆譽於謝田翼二京之可紹埒三都之金鷄警司命
之炯旨歎士師之酸言爾迺聲流臣工華照八表市
虎解讒亭姬雪慘返景崦嵫合劍龍沼起灰甃兮發
夜臺披雲霧今天門開攬衣帶兮非疇昔聊躑躅兮
心魂哀於是緩貳負之虐械啓華表之靈思雖城郭
其如故已人民之半非陟北堂以徬徨痛考妣之先
違二稚逝以如往一女殞而方歸彼蓬婦之苟活亦
老醜而堪悲涉園亭以凝眺見蒹葭之蒼蒼橋偃蹇

以斷石壁墜地而橫窓雲幽咽於翠岫葉蕭瑟於銀
牀瑤草委兮菸壑桂枝凋兮垂墻望佳人兮不還歲
將杪兮怨長於是季冬嚴寒北風騷屑江雲結凍海
煙飛雪蒼隼凌飈代馬警節邁世懷賢銜恩赴國仰
攀嶺岵俯涉清冽揭閭闔以延佇遵玉階而屏營壁
連錢以銜缸牖疏鏤而瑣青爛昭華於東序裊翠葆
於西清擬承明之彤廬或釣天之帝庭罔虬顏之萃
渥冠日表之奇熒侍螭頭以嗽辭撫龍翼而若驚爾
迺玉音綸發神衷燦亮天風四敷春陽疊暢八珍馨
流三鸞芬颺馳羹已霑鳳炙再貺醴酒陳兮汎翠瀾

醉起舞兮嬌朱顏願君王兮惠一見壽千秋兮歌瑤
壇精髣髴其如思情邑鬱而弗安步徙倚以舛陞涕
淋浪而流泉將振翮以遐舉忽掩臆而長歎玄雲鬱
以凝盼悲風颯而無端昔園門之多險嬰金鐵之拘
聯效魑魅之微軀望豺虎之一餐敢謬想於煙闕覽
清輝於鳳鸞德裕命而匪測恩潤身於無垠幸濡翰
於執圃銜一羽而塞乎巨川迺爲之謠曰若有人兮
滄海湄吸光景兮馭雲螭時蹇產兮隳淵涯宛將逝
兮長離思大人造兮叅南離恢冤網兮超塗泥惠芳
腆兮恩不訾誠旣感兮我心悲揄丹悃兮歷賦詩彌

億萬兮英聲垂

壽成臯王賦

盧枏

梁孝王讌賓兔園相如在位王授簡於相如曰寡人
壽願爲我賦之相如避席再拜曰唯唯夫壽天地之
希齡大王知壽然未聞王之壽大庶人之壽小也王
曰庶人之壽何如對曰庶人凡夥品類各異若夫奇
商巨賈征戍之客劇工浮游田父跼蹐黃冠玄牝緇
衣閒適每遇誕期佳思聿興酌酒矜設招致友生縹
藻匪施淫碧無傾帷幔起兮露色寒琴調急兮霜華

凝曾爲歡之幾何旋紛擾而伊嚶若大王之壽元辰
未屆百司豫啓瓊珠之宮金華之里象棲龜屏鸞茵
犀几窮奇怪獸含香吐馨雲氣四散化爲仙靈綺麗
恍忽奪人目精於是石渠金馬之士選坐駢至充乎
後庭炮翠麟脯霜鯨宴素日張金燈攘皓腕之鴛袖
映繡柱之鴻箏調採菱之豔譜發遏雲之新聲歌曰
帝子降兮金井寒集瑤池兮驟白鸞躋遐齡兮千萬
歲與佳人兮長盤桓爾迺分曹投博飛觥舉白促席
交膝簪珥狼籍玉衡斜漢金虬水澁然後歛儀肅容
悄然言別揚旌離館迴鑾東闕此所謂大王之壽非

夫凡民所得擬也王廼釋位就相如坐以酒觴相如
曰寡人之壽若是其大微子之言寡人弗知也是後
益親幸以相如爲上大夫

續文選卷之四終

