

政記

仁明至陽成

六

			五	和
		一	八	書
		一	六	門
一	六			
冊	架	函	號	類

庫文閣内			
三		五	和
九		一	書
函	一	八	
二	六	六	
架	冊	號	類

内閣文庫	
番號	和 15186
冊數	16 (6)
函號	139 138

史傳載紀

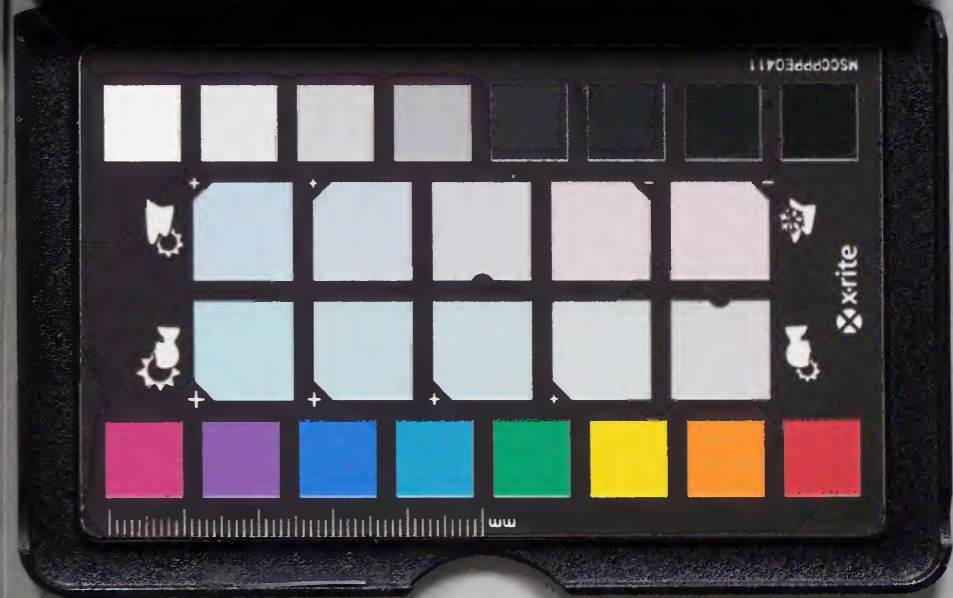


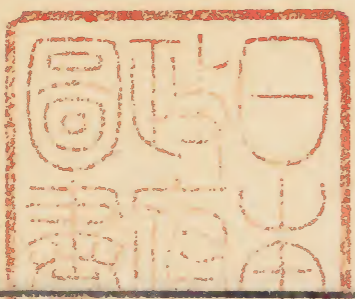
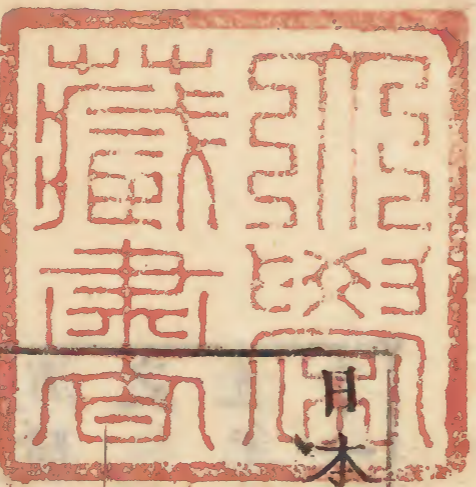
Kodak Gray Scale

A 1 2 3 4 5 6 M 8 9 10 11 12 13 14 15 B 17 18 19



© Kodak, 2007 TM: Kodak





日本政記

淺草文庫

仁明天皇

諱正良嵯峨第二子母皇后橘氏在位十八年改元二曰養和嘉祥崩壽

四十一葬深草陵

三月天皇即位于大極殿立上皇皇子恒貞為皇

太子上皇辭不聽左大臣藤原緒嗣右大臣清原夏

野位如故罷藤原吉野右大將令侍上皇以橘氏公

代之

養和元年

甲寅春正月太宰府言慶雲見公卿表賀不

受夏四月再請許之是歲天皇朝觀前太上天皇

于嵯峨

二年卯秋命正四位下菅原清公侍讀後漢書

三年丙辰夏五月遣參議藤原常嗣為遣唐使彈正少

弼小野篁為副遭風不進

四年丁卯春三月再發常嗣見篁躬堅善奏換之篁不

平以家貧親老身亦病辭不往作西道謠刺朝政坐

流隱岐夏六月罷夏野左大將以中納言源常代

之冬十月右大臣清原夏野薨

五年戊午春正月以大納言藤原三守為右大臣冬

十一月敕以災異屢見令京畿七道書寫般若心經

禁殺生三日以祈豐稔民無疾疫

七年庚申夏五月後太上天皇崩淳和遺命勿以葬祭煩

民碎粉御骨散之大原野中納言吉野以為不可從

朝議悉從遺命六月旱疫下詔罪已減服御常膳

絕左右馬寮秣穀停作役非要者檢出冤獄諸國灌

溉先貧後富賑贖窮民穀藥免畿內七道羨和二年

以往調庸未進者除東海東山山陽驛戶租三年詔

下大兩公卿奏請減百官封如前朝例但四位五位

秩祿本薄今年間不可減秋七月右大臣藤原三

守薨三守好招延文士選諸塗必下馬家多藏書資

生徒貪者成業。八月以大納言源常為右大臣兼左大將。九年^{壬戌}秋七月罷橘氏公右大將以中納言藤原良房為大納言兼右大將良房冬嗣子也。前太上天皇崩^{嵯峨}遺詔歛用故衣擇不毛之地今上七日釋服吏民不得著服供事乃詔從遺制厥明定三陵以商布二千段錢十貫文充葬費停百官舉哀素服。廢皇太子恒負流東宮帶刀伴健岑于隱岐但馬權守橘逸勢于伊豆立皇子道康為皇太子母女御藤原氏左大臣冬嗣女也恒負幼才惠長好學有才名自

以位處危疑作表冀效太伯劉強不許健岑等謀曰三上皇登遐太子不得安宜奉走東國嘗竊語之阿保親王及上皇崩親王告之嵯峨太后太后白之帝敕六衛府戒嚴宮門遣兵以健岑等處竄太子憂懼又抗表辭位帝優答不許既而有飛書語關太子帝遂遣兵衛兵圍太子直曹太子晏然謂左右曰吾知有此事久矣降為親王持戒不近妃嬪後及陽成^昌當廢藤原基經屬意恒負率大臣勸進恒負堅卻弗受。十年^{癸亥}春正月左大臣藤原緒嗣致仕天長初納封

千戶助國用弘仁以降十上表辭不許及帝立又以疾固辭請減封五百戶不許至是聽其致仕尋薨山稱

本伏冬十月敕公卿封祿復故

十一年甲子秋以源常為左大臣橘氏公為右大臣

十四年丁卯夏帝受莊子於文章博士春澄善繩冬

右大臣橘氏公薨

嘉祥元年戊辰春正月以大納言兼右大將藤原良房

為右大臣秋八月大雨洪水

二年己巳夏霖雨閉倉賑恤飢民冬十二月帝親巡視

京師過獄前問是誰家右大臣良房奏曰囚獄司帝

憫然因赦盡放囚徒

三年庚午春正月京師諸國多盜敕六衛及諸國司索

捕三月天皇崩葬仁明天皇是月第四皇孫

惟仁生母藤原氏右大臣良房女也產於良房第

賴襄曰國家盛衰之機每由於繼續之際不可不

深察也繼續之為事大矣而難言也愛憎主其中

而黨援乘其外大利所在大禍所伏也不斷以公

道而挾私用術自謂濟其志而適為大姦之地者

徃徃而然桓武器嗟峨使平城禪位者蓋出其遺

意是故立平城之子為儲貳及有庚寅之難乃廢

之不敢易以其子而以其弟然後及其子是也至
其子則可以已矣亦不敢立其子而立其姪何哉
當此際其文雖懿美而其情不無矯飭夫父子相
兼常道也公義也叔禪姪立遞相推奪豈可爲常
乎仁明誠欲立其子乎當淳和之再三辭何不明
白稟受而必待二上皇之死可謂私心也仁明生
文德出於藤原氏生十四而淳和崩又二年嵯峨
不豫罷橘氏公右大將以藤原良房代之四日而
嵯峨崩翌日奉之其明伴橘之獄起噫何其速也
據獄詞所傳則伴橘爲不軌矣而不可盡信也至

其曰二上皇登遐太子不得安則當時之情已廢
太子初請遜而不得流涕大息及其受圍曰吾知
有此事久矣則仁明之心不可掩也良房者新太
子之母之兄也故仁明引以爲之羽翼又納良房
女於東宮帝崩文德立之月清和生生而九月立
爲太子七年而超拜良房爲大政大臣帶劔上殿
其明年文德夭而髻鬣之天子立外祖接政焉亦
何速也而後王室之事不可復說矣夫大臣託孤
何世無之當用天下之英賢焉何必賴外戚乎是
亦私心焉爾論者以爲王室之衰由文德以幼主

為嗣余則曰由仁明之用私於繼嗣之際而已至
 文德之時則藤原氏勢已成矣不然文德何以不
 敢立所愛長子而立生甫九月之嬰兒乎至如源
 常源信並以嗟峨子位與良房抗使一發異議天
 子將倚以為重乃其附稱之以成其勢何取於宗
 室大臣也豈亦以已為良房舅而私之耶其後平
 清盛之暴進官爵由於後白河之欲立愛子而當
 時朝臣連姻平氏者黨焉其情同也

文德天皇

諱道康仁明第一子母女御藤原氏在位九年改元己巳日仁壽齊衡天安

崩壽三十二葬真原陵

夏四月天皇即位于大極殿左大臣兼左大將源
 常右大臣兼右大將藤原良房並如故五月嗟峨
 皇太后橘氏崩右仁明母也嘗與弟氏公議建學館院聚生徒世以比漢鄧后又信佛建
 檀林寺稱秋七月大水冬十月出羽地大震
 檀林皇后十一月立第四皇子惟仁親王為皇太子母藤原氏
 右大臣良房女也生甫九月以大納言源信為侍帝
 愛長子惟喬親王欲立為儲貳以待太子長憚良房
 未決從容語之信信曰有罪可廢無罪不可他圖上
 不憚而止良房聞之深德信
 仁壽元年辛未春正月以諫闈廢朝賀秋大水詔急

京畿今年調遣左右檢非違使廩給被災者
二年^{壬申}春詔曰頃年諸國所告不堪佃居多由有司
不勤地利不重民命甚非所以委付黎元也凡治田
克勤則畝益三斗不勤則損亦如之况廢而不耕乎
一畝不耕一戶受飢既多不耕之地何少受飢之人
古者州郡長春行田若有不耕課而田之獲者公私
半之自今國郡司親自巡視修繕池堰勸課耕種褒
勤督懈是歲前參議勘解由使長官滋野貞主卒
貞主以文學稱在銓官汲引進士隨器撰叙嘗上便
宜十四事又論太宰府衰弊日甚由選吏不精不省

參議左大辨小野篁薨篁參議岑守子岑守為陸
奧守篁從父赴任習騎射嵯峨帝聞而惜之乃折節
為學嘗讀書下野足利鄉置校其藏書傳至後世云
三年^{癸酉}夏一品太宰帥葛野親王薨
齊衡元年^{甲戌}夏陸奧奏比年不登戍兵逃亡盜起請
發援兵數千備之敕許一千且以致騷擾本由飢困
給穀前後各一萬石不論民俘務加賑恤給復百姓
一年左大將源常薨秋以右大臣藤原良房兼
左大將罷源信右大將以藤原良相代之良相良房
弟也

天安元年^{丁丑}春二月以右大臣良房為大政大臣賜寶劍二佩上殿加漢蕭何故事大納言信為左大臣大納言良相為右大臣桓武以降左右大臣每關其偏至是三公具備夏四月以右大臣良相兼左大臣大納言安倍安仁兼右大臣將 六月對馬郡吏率島民攻殺島守立野正岑太宰府發兵討平之 前彈正大弼藤原衛平衛再磨呂子十八歲舉文章生試及第出入四朝為國司為政寬簡民安之為法官貴戚側目 二年^{戊寅}夏大水穀倉院出穀民部廩院出米大膳職出鹽賑左右京被水窮民 秋八月天皇崩帝留意

政事性甚明察然禁網漸密憲法頗峻官署遷除吏人廢置相繼無已 九月葬文德天皇 賴襄曰吾讀仁明文德二紀非有暴虐之行而吏民凋弊數行赦令而盜賊漸滋何哉紀稱仁明嘗巡視過獄問誰家右大臣良房從對曰獄也帝憫然盡赦其囚我古聖王往往親錄囚徒矣今人君而不知囚獄為何物且救釋惡人豈可為法世以此譽仁明之為君無識者之見耳紀又稱文德垂心政事禁網漸密善知人姦頗傷於察然頗廢視朝委權外戚則其所垂心者何政而所察何姦乎

所貴於人君者剛也。徒也不剛則懦，不徒則懈。所以紀綱日壞，民輕犯法，不足怪也。自古守文之君，生深宮長婦人，坐享成業，謂其當然，不肯厲精勤政，外威嚴而內怠懦，憚見外廷公卿而辭居於內，蓋祖宗之天下於他人而不省者，比比皆是。如二君之世，其亦然已。他日三善清行，謂仁明好奢，靡後房之飭彫鏤，綺組朝製，夕改府祭，為虛賦歛，滋起推帝之意，必因是我宮中細娛耳，何有害及天下。殊不知人主有所好，則其下必有計供養補塞之，使不求而至，不知其所從出，終致使吏困民

窮起為賊，亦其勢爾。文德之密禁網，蓋亦有意濟之矣。識拔能吏，規畫民政，頗可稱述，而好行小惠於目前，而不知耳目所不及，為何如也。不能自治其本，以振紀綱，則胥以溺耳本者何也。曰剛健勤政也。仁明壽四十一，文德三十二，其亦永年者亦不勤之効也。

清和天皇

諱惟仁，文德第四子，母皇后藤原氏。在位十九年，改元一曰貞觀，禪位皇太子後，四年崩，壽三十一。火葬水尾山陵。

冬十一月，天皇即位于大極殿。大政大臣良房攝政，左大臣信右、大臣兼左大將良相並如故，罷右大

將安仁以中納言源定兼右大將帝生甫九歲良房
 以外祖事無巨細莫不與聞安仁嘗為國司以強濟
 著嗟我上皇論吏才稱為第一文德朝累遷大將至
 是罷定信弟生長深宮溫雅好音不問家事
 貞觀元年^{己巳}夏四月朔日有食之 五月至秋八月
 雨不止大水地屢震 冬十月朔日有食之是後九
 年^{九十二}食
 二年^{庚辰}春二月天皇始受經先讀孝經後以為恒例
 以參議藤原良繩為左大辨時南淵年各為右大
 辨大江音人為左中辨良繩私謂人曰二賢老成吾

出入汗顏良繩內磨呂孫 夏四月殞霜殺草 冬
 十一月朔日南至公卿表賀大赦加主典以上爵一
 級冬至實在二日大政官使移在朔以閏十月小為
 大
 三年^{辛巳}夏六月天皇御前殿觀童相撲
 四年^{壬午}春地數震元年以來震霖不止 夏四月大
 雨詔使參議以上論政事得失右大臣良相表薦辨
 官及諸國司有循良名者及明經秀才得試及第者
 及凡諸僧綱曾經八省講師通熟世諦者同此意此
 伊豫守豐前王奏諸王給服徒費無紀極請以見在

爲額不聽輒過數奏可...
八賴襄曰漢匡衡杜欽谷永之徒當王氏擅政之時
官務言人主過失以售直名而其實黨附外家後世
鄙之自清和立外祖攝政以來每歲霖雨地震九
年之間且十二食所以致之不待識者而知也至
此詔朝臣論政事而藤原良相又表薦外官及諸
生卜及僧綱可謂廣開言路矣而纔得伊豫守一
言所言裁減諸王支給而已噫當時天下之弊事
舍此無可言乎王室之運日消外家之勢日長如
漢之爵五侯黃霧四塞之時也使一言及此饒不

能救猶足警戚黨之心而洩天下之憤矣乃助之
爲虐何哉豐前王非亦係宗籍者乎推其所爲心
不過以此媚藤原氏以冀昇進耳豈非夫匡杜之
類哉蓋滿朝野皆此輩鄙夫也則人主誰與保其
宗社悲夫雖然當時皆知求言之爲虛文爭言非
切要之事故史無所載獨載此言者蓋外家得此
喜以爲剪削宗室之資耳吾因是思之國朝律令
定於天長以前者百世不可易也至於格與式隨
世損益或有因一時之獻替而成歷世之沿革者
貞觀延喜以下之式者往往抑宗親揚輔相得非

所謂禮之末造未可盡信者乎至於武門封建之
政非有後一定如王朝之制者也而其各口傳以
為格為式者大抵抑彼揚此各自驕傲又有自侈
大為無益之費者烏知非因諛者之言遂以成典
要也

五月以海賊公行奪備前貢米令山陽南海二道追

捕六月霖賑京師飢民冬十月免大和絕戶應

除籍者三百烟

五年未癸春大納言兼右大將源定彥夏大疫令諸

國誦仁王經修御靈會於神泉苑祭崇道天皇伊豫

親王藤原夫人吉子橘逸勢文屋宮田磨呂等

六年甲申春正月天皇元服良房罷攝政二月天皇

幸良房第觀花良房召文士賦詩令山城守帥郡司

百姓行耕田禮曰使帝知稼穡艱難也

七年酉秋大風雨大水

八年丙戌春閏三月應天門火大納言伴善男有罪流

伊豆流肥後守紀夏并于土佐善男以善逢迎寵於

仁明自內訌累歷顯要害左大臣源信欲陷之代其

位作匿名書誣信及源融源勤同謀反及災奏信所

為與右大臣良相謀發兵圍信第召參議藤原基經

命之基經問大政大臣知否良相曰大臣慈悲崇佛
必不能斷基經曰是小事不可不告良房聞之走造
朝奏信有定策功不可戮遣使慰諭信懼表辭職不
許已而有左京人誑焚門者乃善男及其子中庸奴
紀豐城也鞠問服罪當斬宥流之遠竄中庸豐城豐
城夏井第也夏井坐獲罪夏井古佐美曾孫文德嘗
聞其名召見素貪衣履敝惡左右笑之帝曰是疲駿
也擢爲少內記遷右中辨出爲讚岐守秩滿民詣闕
乞留二年民殷富乃新造大藏四十字皆糙納爲不
動穀至此緣坐肥後民遮途號哭過讚岐民哭聲接

數十里在配所喪母哀毀遂卒秋八月敕大政大
臣良房復攝政冬十二月罷良相左大將以藤原
氏宗代之參議藤原常行兼右大將氏宗表讓於參
議基經不許氏宗募野磨呂子基經良房子也
九年于春大饑盜賊劫人行火令近衛兵衛每夜分
番巡察令畿內國司每鄉結保督捕夏置常平所
於京西市賤糶官采自四月雨至五月冬十月
右大臣藤原良相薨良相篤於親族嘗割封戶置義
田收養宗族子女不能自存者是歲以備中介藤
原保則爲備前權守保則繼繩曾孫初備中飢民多

流亡爲盜前守喜苛政囚徒填獄保則政存大體務
本禁末田闢戶滋外戶不閑轉備前知僚吏有奸賊
者不摘分與已俸曰子久疲學宮始得微官宜勉廉
節期榮進特爲仰事俯育屈受汙名貪累善人耳吾
薄俸相資謹勿犯官物
十年_{子戊}夏罷左大將氏宗以中納言基經代之
十一年_{子丑}春正月立皇子貞明親王爲皇太子生甫
三月母中宮藤原氏中納言長良女_{子夏}五月陸奧
地震山裂海涌死者千許人_{子六月}新羅海賊夜入
博多掠豐前貢絹追捕不獲以參議藤原冬緒爲太

守大武陣四事曰嚴烽燧禁出賈馬庸米雜米總納
稅庫不容置諸司穀倉院停交易旬當立從之_秋
七月肥後海溢漂沒六郡_冬大鳥集府廳及兵庫
占當有寇救以右近衛少將坂上瀧守兼太宰少貳
往備之奏博多爲輻湊緊要地距府二驛請移置統
鎮一人具兵械備不虞從之又敕西海山陰諸國修
守備_{是歲}負觀格成_土
十二年_{庚辰}春以參議在原行平爲太宰權帥奏舊漕
肥前等六國穀爲對馬牟糧達者十四請停漕發其
民營壹岐水田輸之對馬止壹岐稅課之六國彼此

皆便又奏肥前松浦郡庇羅佐嘉三鄉爲唐使往來
樞轄新羅賊亦經此入寇地居海中殷阜多奇產徒
奪郡司恣聚斂其民厭私求苛切欲貢輸公家請合
爲一島置島司郡領任土賦貢其俸料舉定正稅公
廨之間令兼任肥前國權官公卿議許試二年先明
息耗行平阿保親王子賜姓在原
賴襄曰國朝古重邊防太宰鎮守二府最爲要地
選才勇任焉當任者皆盡備禦之略其綜理微密
非後世所及也然其要在於不以邊事擾內地而
已先是按察使以東邊兵糧每課東國杼軸空竭

請以阪東官稻充陸奧廨以陸奧廨留收官庫公
私兩便至是宰帥又以舊漕西海六國米爲對馬
牟糧多覆沒者請停漕發其民營壹岐田輸之對
馬止壹岐稅課之六國彼此兩便無他皆計不擾
內地也故此後出羽守亦有所奏請曰無用之卒
騷動郡內待救之處還致巨害宜檢出奧羽之逃
民給以中國之甲冑是濟邊民之困其實亦濟內
地之敝也蓋因其土毛用其土兵土兵之百當徵
發之萬土毛之外當漕轉之斛不唯不以擾內地
也至於宰帥請以松浦二郡殷阜多奇產徒奪郡

司爲外國之利不若收之縣官置吏賦貢令兼任
肥前國權官是又欲收邊利於內地也然而廷議
許試之二年先明息耗則慮興利而招害也恐所
獲不償所失也亦可謂有識矣要之古朝廷里邊
事故大小之吏盡心効智如此後世雖有災異略
不加意及有警急乃爲繹騷內外皆擾其費不貲
即收利之策不驗而許終於無獲嗚呼何不以古
爲師哉
是歲參議春澄善繩薨春澄伊勢人父爲員部郡少
領天長中及第補文章得業生時內記關淳和帝素

重士虛此職以俟善繩累遷至今官疾病授從三位
時諸博士互相短長弟子亦各立黨獨善繩恬退謝
遣門徒不及謗議所及

十三年^{辛卯}春二月天皇御紫宸殿視事自文德時廢
之至是復故羣臣皆悅 秋閏八月大雨鴨河水暴
溢賜穀鹽遭害民救禁民或諳河傍閑地穿渠墾田
又禁占河壩近郊牧地爲田園令諸國輸貢者失放
牧之便允河傍田爲堤害者無公私皆廢其是歲負
觀式成
十四年^{壬辰}春二月右大臣藤原氏宗薨 秋八月以

大納言源融為左大臣大納言藤原基經為右大臣
兼左大將如故 九月大政大臣良房薨贈正一位
封美濃公謚忠仁前後再封三千戶辭受其半
十五年癸巳春二月惟喬親王薨王隱居小野絕外交
歌詠自樂在原業平紀有常等時訪至唱和而已薨
年二十六
十七年乙未春冷然院火 夏下總俘囚叛救近國兵
討平之
十八年丙申夏四月大極殿火延燒小安殿蒼龍白虎
兩樓及北門北東西三面廊數日不滅廢朝數日

秋七月肥後獻白龜初仁明文德之際諸國連獻白
龜至是亦有此獻公卿稱賀冬十一月天皇禪位
於皇太子時年二十七帝風儀端儼寡言好書尤崇
釋教既遜位薙髮名素真持戒三日一進齋飯毀
瘠骨立後五年崩
陽成天皇 詳貞明清和第一子母中宮藤原氏
在位八年改元一日元慶為藤原基
經所廢後六年崩壽
八十二葬神樂岡東北
元慶元年丁酉春正月天皇即位于豐樂殿甫十歲
尊先帝曰太上天皇右大臣兼左大將藤原基經攝
政如美濃公故事左大臣源融中納言兼右大將並

如故基經辭大將以大納言源多兼左大將上皇特
 旨賜基經寶劔一口佩之夏四月造大極殿冬
 十一月參議大江音人薨音人嘗侍讀先朝與菅原
 是善等撰定負觀格式二年戊戌春以去年旱畿內飢多盜置常平司于東西
 京賤糶官米轉播磨備前不動穀給河內和泉三
 月敕五畿曰按班之政盈期為期自天長五年以來
 廢之五十年于今遂使無身之輩尚領田疇見役之
 人曾無潤益宜下知牧宰細校依實言上若所申排
 虛有致隱沒科以違敕是月詔太宰府採豐前規

矩郡銅夏出羽夷倂叛以左近衛將監小野春風
 為鎮守將軍以右中辨藤原保則為出羽權守討平
 之初出羽民夷雜居田地膏腴姦吏豪戶規私利困
 編氓至是秋田城司良岑徵斂萬端夷種相聚數萬
 攻燒其城出羽守藤原興世拒戰屢敗攝政基經延
 保則問計對曰夷種怨怒死戰一可當百非百萬不
 可克救其窮緩其死可不血刃而服也基經欲保則
 往保則曰彼獸性欲德懷之須先威益之因薦春風
 春風時遭讒免官乃奏遣兩人敕與羽守夫皆受保
 則處分保則即發路疊得敗聞從者失色保則自如

人心倚安於城下不和賊者三村乃發郡倉資給之
勉防賊春風由陸奧出上津野宣恩詔春風少在邊
習夷語脫甲單騎入虜軍面諭招降豪酋數十人挈
至國府保則親慰勞以其謀斬渠帥二人首撫納餘
種自渡島至津輕聞風并附乃脩城倍舊制保則初
在而備治尚寬及來出羽以嚴治之奏復出羽庸調
二年給不動穀六千餘斛於雄勝平鹿山本三郡狄
俘時以良岑無罰保則無賞譏基經失政云
賴襄曰國之有亂譬若人之有疾謀之良醫雖未
診其脉而聞其患狀察知病之所因曰是因此焉

六耳以其方治之愈矣收雖症有劇變夷然不驚非
四如庸醫之動色失措也如藤原保則者豈非治邊
三之良醫歟其曰先威後恩者不攻則補未可施也
撫慰未叛邑里者扶元氣以壓疾勢也請復庸調
賑給夷俘者則將息病後而病之因實在於此也
故病各有因病者又有強弱不可守一方是以治
而備以緩治與羽以嚴治期於愈人不必專功於
已他醫有慣此症者可引以助我治是以薦小野
春風以同其事而二人所以奏此効者實由藤原
基經基經其猶病家擇醫而委任之歟雖然其不

賞保則不罰前守者疾愈而不謝醫也同視良庸
後有疾誰効力者哉蓋與羽之亂自寶龜至此凡
三次皆因守宰失撫御民夷困窮病之因同矣而
東北隅每易叛難治以至天喜寬治猶尚為梗而
東國武人數立功於彼者終為朝廷之大患如疝
癖之與人終始而對症之藥每用得効者亦終貽
害遺毒也

三年己未夏六月春風至

四年庚子春二月保則罷任冬十二月基經為太政

大臣攝政如故太上天皇崩葬清和天皇是

歲參議菅原是善薨是善以文學著嘗與基經撰文

德實錄

五年辛丑夏下官符山陽南海二道捕海賊入是歲建

獎學院

六年壬寅春正月天皇加元服以大納言源多為右

大臣兼左大將如故

七年癸卯春渤海國使來以式部少輔兼文章博士管

原道實權行治部大輔事迎接玄蕃寮冬備前守

奏請募國中浮浪二百餘人建柵要害給舟及兵械

備海賊割公廩稻十萬束別出舉以其息利充兵

八年^{甲辰}春二月大政大臣基經廢天皇立式部卿時
康親王即位初帝稍長耽嬉戲喜馳馬作厩禁中羣
小狎進基經悉逐之不悅至今人緣木楛杖之基經
有廢立意屬意廢太子恒貞恒貞固拒之更求諸皇
子一品式部卿時康親王仁明第三子也嘗赴藤原
氏大饗饋者遺尊者難足遽取供親王者充之親王
夷然爲滅燭掩跡基經適見之知其雅量至是密訪
諸皇子諸皇子爭自修飭最後請親王第久之出見
衣服雅素徐曰何故見過基經心益服之乃陳推戴
意許之乃會公卿議不決左大臣融欲自當之基經

以其已賜姓爲臣不可參議藤原諸葛厲聲曰今日
敢不依大政大臣處分者有罰議乃定謗帝遷陽成
院帝始驚泣

賴襄曰國朝有廢太子未有廢天子廢天子自藤
原基經始而當時無異議後世稱之者何哉由其
門望無比乎藉其父勢乎抑其器略神識壓服中
外乎三者皆然有大焉者曰所廢當廢者也所
立當立者也立當立者而廢當廢者雖無三者天
下將服之況有三者籍而行之如以巨舩大帆乘
順風壯潮誰能禦之哉基經不必知古有霍光者

也而能爲光之所爲豈非大臣慮社稷者有所暗
合邪而吾以基經爲勝於光也夫光不及基經之
資望者則基經此舉宜如易於光也而其實爲難
光之於昌邑以已之意立不當立者故輒立輒廢
不出一歲何其易也基經之於陽成則以先皇嫡
嗣不得不立也已爲其外舅廢之非其利也而廢
之不得不廢也八歲立輔之七年其爲之難可知
也光予以親王爲省卿異於宣帝之在民間然其
踈遠不着者略同光以丙吉奏詔始知之而基經
則預察識其當立矣光有太后爲之主有張安世

與之謀基經已無所仰稟也所共議公卿如源融
源多聚皆統袴子與是非其器識有勝於光何能
辨此光立一宣帝而已基經又定策字多亦所謂
當立者也光薦外孫女於昭帝又計納女於宣掩
妻邪謀死不血食累宣之德而基經無此事能保
功名君臣兩美其純爲社稷不爲私亦有勝於光
者也基經之勝於光也果矣雖然其自用專擅貪
於權勢則同豈皆不學無術故耶如其門望滋盛
子孫至僭上蔑君者雖勢之馴至非其所得知不
無有所以貽之也

