

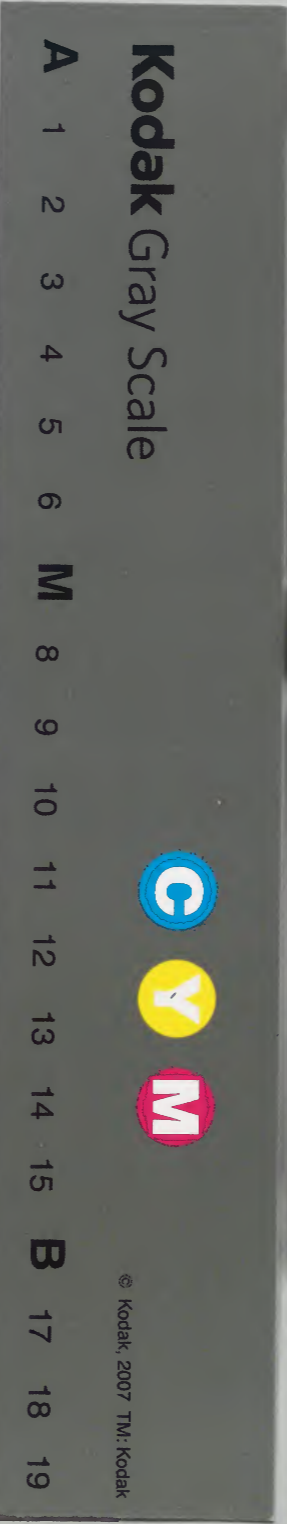
村上天皇事記 史料百三十一  
五中

和書門  
一九三三  
函架號類  
四九

和史  
三八  
號甲

內閣文庫  
和書類  
九三  
函架  
四〇  
冊  
二八  
架

內閣文庫	
番號	和 93
冊數	409 (137)
函號	141 131



史料卷之三十一

神上天皇事記卷五中 天曆四年

五月丁酉朔

御最御上事

御最御上事

御最御上事

文在也

十四日 御最御上事

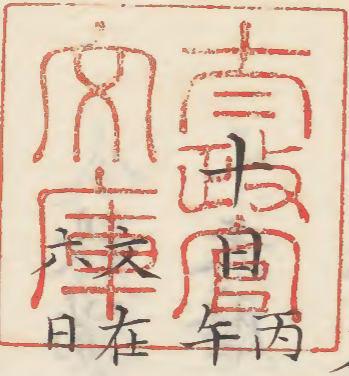
史料卷之百三十一

村上天皇事記第五中

天曆四年六月七月

六月小 丁酉朔

御體御卜事



御體御卜事

十一日 丁未 例幣事

文在十日

十四日 庚戌 任氣比宮司事



十類聚符宣抄云太政官符式部省應補任氣  
北大神宮司正六位上中臣朝臣良丸事右  
左大臣宣件人宜補彼大神宮司中臣良用  
秩滿之替者省宜承知依宣行之符到奉行  
天曆四年六月十四日

十六日壬子奉幣諸社事

園太曆云天曆二年八月十三日諸社奉幣  
定同四年六月十六日諸社奉幣

百册一之一

又云天曆四十六伊勢以下諸社奉幣陣  
外立床子上卿以下着行也但伊勢幣去十  
一日被加奉之

十七日癸丑右大臣依令宮可移御於東一條第

令讀經事

廿御產部類記引九記云六月十七日奉為今冷泉

廿宮於東家令轉讀大般若經請僧十二口之

中僧都一人喜禪律師覺凡僧十口是依自遠下

規宅來月十日可移御也

廿五日酉臨時御讀經結願事

廿六日戌定立太子日事

御產部類記引九記云六月十日丙午依固

十物忌閉門左近少將伊尹來云昨夜主上有

十所被仰之事相會之次可申者即仰晚頭可

來之由為慎午上也酉刻召伊尹申云昨夜

夕召御前良久被仰雜事就中皇太子位不

百卅一之二

可暫曠之由古今所誠近者陣中穩子并后宮類

示物恠不慮之嫉非可測知加以如云者

有成祈願之輩上者若早不行恐有噬臍之悔

而大臣師輔期明年云二頗似緩怠抑件事或依

公卿上表或雖不表請而定行之今所思者

依上表請益於太上天皇朱雀有便宜歟具由大

臣參入之日可相談者答云此仰不可更出

口外但期明春之由是所不答申也皇冷泉子降

誕之後第四夜少納言乳母來著談說之次  
曰天皇聞食皇子降誕之由後歡悅之氣尤  
深即仰云數年之願已以圓滿尋勘先例誕  
育之後三四月間有立儲貳之例者云二其  
時答云事之速者還有所畏縱非今年何有  
其恨云二此事者言談之次私所語彼命婦  
也若命婦以此事漏奏歟左右進退只可順  
獻慮者也云二十五日參內召御前仰云儲

宮事徃代之例速以行之於大臣心如何者  
復命云左右只在聖斷非愚臣之可定申但  
承伊尹傳仰之旨戰懼無極抑勤公卿上表  
之例承和九年者恒貞親王彼年七月依伴  
健峯等謀反被廢黜也至八月諸卿上表也  
其時田邑天皇生年十有餘年承運雖在彼  
親王至于忽行其事必可有所憚見此氣色  
所獻表也仁和三年八月者是忠親王爲同

腹之一男抑勘次第宇多法皇是第七郎也仁和

天皇光孝鍾愛雖深依其臆次之下非無所憚太

政大臣昭宣基經公伺天氣之如此相議所表也

彼帝又生年十有餘年然則件兩例非可相

准但延喜初皇太子保明三年十一月晦日降誕

至于明年正月公卿上表也幼稚皇子雖無

表例至于此般頗有內謀云云其故者延喜

天皇始加元服之夜東院后班子御女妃內親王為子

并今太皇太后穩子共欲參入而法皇承母后之

命被停中宮穩子之參入也其後彼妃內親王不

幾而依產而薨其時彼東院后宮聞浮說云

依中宮母氏之冤靈有此嫉云云目之重可

被停中宮之參入云云而故贈太政大臣時

左右廻計令參入也法皇雖有怒氣事已成

也不能過給太后不經幾程產男皇子延喜

天皇雖存舊例為恐法皇之命不敢及其議

贈太政大臣見此氣色相議止表也此事不見文簿又雖之相知之人昔側所傳承也然則件例亦非可全准又天安皇子清和三月降誕十一月立為太子今茲雖諒闇依事不得止也貞觀皇子陽成十二月降誕明年三月為太子是經三箇月也朱雀院太上天皇延長元年降誕三年十月為太子件等例已無上表若早可被行者何必待表請加以左右大臣以

下重服之人何行其儀若猶可待上表者大臣等除服之後八月以後被行者宜歟仰云遠期非所羨勘先例七月多行大事無殊妨者來月可遂行之廿五日臨時御讀經結願了後召御前仰云今月御躰御卜者七月上旬依行幸若有御藥事歟云云今案事十六日已入七月節也何無所恐障仍以書狀奉中宮報命云此事慥思惟可被行者也至于國



家大事愚心難計者也云云但先定期日後  
可請上皇處分明日召陰陽師等令擇申吉  
日者退出後令伊尹奏云以誰人可令擇之  
又於何處可令進勘文乎仰云先帝御日記  
云延長三年故太政大臣為左大臣而召陰  
陽頭氏江一人於大臣家令勘申者然則召  
助茂樹此間頭闕於大臣家令勘申者廿六日召  
茂樹令進勘文來月廿三日戊子尤吉者午

刻參內令伊尹奏之仰云以件日可遂行之  
廿八日甲子告可立太子由於醍醐山陵事  
日本紀略冷泉院紀云天曆四年六月廿八  
日村上天皇遣參議大江維時朝臣於山科  
山陵告可立太子之由  
御產部類記引九記云廿八日甲子天皇差  
參議大江維時朝臣被奉御書於後山階山  
陵其詞云某頓首再拜謹言別申遙望山陵

之德偏仰雨露之恩禱請可生胤嗣之由方  
今丹祈有驗冥感無疆男子新生當遵舊典  
仍卜佳期於來月欲定、位於前皇伏乞彌  
施恩德常加、翼幼稚之日能保守器之名  
長成之時遂致傳業之慶頓首再拜謹言天  
曆四年六月廿八日有御件事後日江相公  
密二傳示之為後所記也讀申之後即於御  
前燒之云二

後愚昧記云自公家被獻御書於山陵事天  
曆四年以後無所見於院中者度二有例歟  
是月依東大寺羅索院雙倉朽損移納物於正

藏事

東大寺要錄云羅索院雙倉納物尤多右前帳云  
阿弥陀堂藥師堂等雜物依去延喜廿年十  
二月十四日宣旨文皆移納於羅索院雙倉  
以為網封而不開勘者件倉朽損前別當大

法師任中蓋瓦材木悉頽落仍解文言上之  
日依天曆四年六月綱牒旨威儀師、從  
儀師勸茂為使件所納之雜物寶併移納正  
藏三小藏南端藏網封云二

藏七月大 丙寅朔

二日卯丁右大臣令祈今宮御息災事  
御產部類記引九記云七月二日始自今日  
三箇日間於七箇社奉為今宮令祈御息災

百卅一之八

由使僧八幡春暹平野寬仁賀茂上正賀下  
延喜春日義合大原野顯朝稻荷辰應中送畧  
料物於圓賀師所奉為今宮始自今日廿一  
箇日間令供聖天又於橫川良源所同廿一  
箇日間令奉社火供又自今日至廿五日於  
廣隆清水法性三箇寺奉為同宮每日諷誦  
施物寺別每日各調布一端

三日辰大納言清蔭薨事

尊鼻分脈陽成天皇皇子源清蔭母紀氏号

紀君延長三五廿賜源姓按延長當大納言

正三天曆四七三薨六十按公卿補任一代要記為六十七本

書疑脫七字

公卿補任云源清蔭元慶天皇第一皇子母

紀氏延喜三正七從四上同四十二廿八補

次侍從同七正十三信濃權守十月十日大

藏卿同十九正七正四下延長三正卅任參

百卅一之九

議已上十一月日兼大藏卿四年正月廿九

日兼備前權守月日越前權守承平五年二

月廿三日兼右衛門督六年正月廿九日兼

備前守七年正月七日叙從三位天慶二年

十二月廿七日任權中納言右衛門督如元

四年十二月十八日轉正十年六月六日兼

按察使天曆二年正月卅日叙正三位同日

任大納言四年七月三日薨六十

大和物語云原大綱をばきこ忠房は母のむ

清蔭

す免束のむ成年比思くすや下り給くや宇多

院の着信につきまより給ふをへふり子も給

あまけむいこもたえはあおとよりになんすも給

あはよそよみくやり給くる位拾遺の江方松なるあに

久くも君と孫ぬよの成にける給く何まはれる

あ一久拾遺くも母も母ねも位のえは松やふさむ

はあしんあ藤あむけああたあめあを

えまより給ふて女のあはきたてありあへりけ

まはあめよりあひてよあけうい給くるあは給か

へりて新古くもあまのあまあまあ君をよるあ

あまあ按配清蔭者醍醐帝皇女詔子内親王也本書云亭子院若宮可疑

又云源大綱をば君のあまあまあ二は信子にま

けあまああまあすむあまああまああ

あまああまああまああまああまああ

あまああまああまああまああまああ

あつたあつたのこころをうきけり毎ふてふは  
あつたあつたのこころをうきけり毎ふてふは  
あつたあつたのこころをうきけり毎ふてふは  
あつたあつたのこころをうきけり毎ふてふは  
あつたあつたのこころをうきけり毎ふてふは  
あつたあつたのこころをうきけり毎ふてふは  
あつたあつたのこころをうきけり毎ふてふは  
あつたあつたのこころをうきけり毎ふてふは  
あつたあつたのこころをうきけり毎ふてふは  
あつたあつたのこころをうきけり毎ふてふは

あつたあつたのこころをうきけり毎ふてふは  
あつたあつたのこころをうきけり毎ふてふは  
あつたあつたのこころをうきけり毎ふてふは  
あつたあつたのこころをうきけり毎ふてふは  
あつたあつたのこころをうきけり毎ふてふは  
あつたあつたのこころをうきけり毎ふてふは  
あつたあつたのこころをうきけり毎ふてふは  
あつたあつたのこころをうきけり毎ふてふは  
あつたあつたのこころをうきけり毎ふてふは  
あつたあつたのこころをうきけり毎ふてふは

君小... 之... 形... 為... 也... 也...

七日<sup>壬申</sup>七夕御遊事

北山抄云天曆四年七月七日章明親王以下獻詩奏管絃御書所樂所人等預參

重明親王御產養事

花鳥餘情引李部王記云天曆四年七月七日

是夕藤女御有<sup>女子</sup>產養支產婦饌衝重十六

合破子七荷屯食八具碁手錢二万贈物兒

百廿一之十二

百廿一之十三

衣襠祿谷五重納支佐之木管二合<sup>有白</sup>使

大藏丞藤原守忠傳言云物雖鄙陋今官所

贈盖不有意報云恩問倫至恐喜兼深况承

宮恩命忻恐無極即纏頭白細長一重袴一

具守忠令遁出門追傳報賜祿<sup>一合</sup>使

十日<sup>乙亥</sup>今宮移御右大臣東一條第事

御產部類記引九記云十日亥刻女御及今

宮女<sup>承子</sup>一宮等自遠規朝臣宅移徙於中御門

不用

家宅主遠規設男女房饗內裏殿上四位五位六位等合十人依仰來向也設座於西又十廂薦酒食時剋已至欲出門之間令陰陽助茂樹宿祢行反閉之事一車庇二金押檳榔云以上二兩車未移著之前前齋宮內親稚子王設女房男方等饗男方饗在西對南面匕食十一具一具精進昇立於南遮碁子五十貫殿上配法加持僧料位一貫五位八百六子刻谷分散遺錢廿六百地下五位六百

餘貫入於內方云二此夜大風到曉純食領給於所二

十一日丙子定今宮立坊後可御處事

御產部類記引九記云六月廿六日仰云抑先例立皇太子之後不經幾日入於東宮若職曹司而東宮凶事之後已及數十年荒涼已甚至于職者亦有所憚延喜次皇太子慶賴於東職天也尋求宮中便所修造之間若經數月歟恐事之



乖先例奏云如此之事隨便宜可被行者也  
在昔東宮及職曹司無有破損仍早移入也  
當今此兩處雜舍顛倒所殘不幾又諸司之  
間忽無其處加以秋三月王相在西皇子居  
處當宮城之東擇便處而三箇月間加修理  
移徙尤宜歟仰云所申之便互非無其理然  
而庶事依先例可行者也若數月在里第者  
遺後代之謗歟重奏云太上天皇遜位之後

不可一日留禁中而去天慶九年四月禪位  
之後上皇猶御弘徽殿至七月御出於朱雀  
院是則依夏三月南方王相也又皇后數日  
不可住人家而當今太后去延長元年四月  
太后住太政大臣五條家之間即職至十月  
移御主殿寮是亦雖無慥例有新議被行云  
云以是謂之當時之定無殊難歟若猶可有  
其難先造設居處可被行其事歟七月十一

日相語頭辨<sup>有相</sup>云如先日仰者東宮是皇太子  
之居處也何依一度之凶事長棄其處<sup>下</sup>加  
修造令住彼宮者仰旨是尤道理也非可敢  
申然而延喜初太子成人之後於彼宮俄大  
其後破壞尤盛殆如曠野今偏論道理令住  
幼少之皇子非無所畏延長天慶之例以凝  
華舍為皇太子宿廬至于此而太子者已后  
腹親王也非可敢准因先例貞觀之代右大

臣良相卿給曹司於中重臣下已候陣中然  
則此度太子以桂芳坊欲為宿廬<sup>下</sup>量便宜  
奏此由仰云事是宜矣可隨行者云二

十五日<sup>庚辰</sup>定今宮御名事

御產部類記引九記云十一日召御前仰云  
先下為親王宣旨之後可行此事<sup>坊</sup>召茂樹令  
擇申吉日者又名字以參議維時朝臣令擇  
而未勘申加之延喜後皇太子名字彼時維

時朝臣為侍中勘申也云二雖事非可然非  
無所憚仰中納言在衡卿令擇申其字者即  
向陣頭傳仰件卿了十四日依先日仰旨召  
茂樹宿祢令擇申可奉授皇子御名之日時  
十五六日午剋是吉也依有所勞加封字送  
藏人頭有相朝臣許令奏聞云二十五日辰  
剋按察中納言來授勘文依召參內仰云藤  
原朝臣所勘之廣業憲平是亘就中憲平有

便稱謂

皇子憲平為親王事

皇年代略記云冷泉院諱憲平村上第二子

母皇后安子右大臣師輔公女天曆四年

庚戌

五月廿四日辛酉誕生同七月十五日為親王

御產部類記引外記記云七月十五日庚辰

大納言顯忠卿參著仗座召權少外記春道

有方仰云親王宣旨初下之日之內官符請

印乎否其由可勘申者有方延長元年朱雀院太

上天同四年今等日記長案挾筭奉覽上卿

件年日記不見宣亥一點女御藤安子去五

旨下日請印由亥一點女御藤安子去五御名

月廿四日所產皇子為親王之宣旨下畢御名

又引九記云亥刻大納言顯忠卿蒙宣旨召

仰所司其後率氏大夫等參進弓場殿令左

近中將良峯義方朝臣奏慶由此大納言之

外藤氏公卿不參仍大納言一人及殿上氏

大夫并左少辨雅量等相從云二十六日昨

日親王官符今日請印了

類聚符宣抄云太政官符中務式部民部大

藏宮內省外印每省給別符憲平親王一年右今上親

王所定如件省宜承知依例行之符到奉行

天曆四年七月十五日

十七日壬午大納言清蔭薨奏事

十西宮記裏書云天曆四年七月十七日八年

九月五日雅子天德二年五月十日師子輔有薨奏此日

官奏云二

二十日乙酉令史生淺井清遠候作物所事

類聚符宣抄云史生淺井清遠右中納言藤

原朝臣在衡宣件人宜令覽直作物所其間

准見仕給上日者實奉天曆四年七月廿日

權少外記春道有方奉

廿二日丁亥仰立坊由於諸司事

御產部類記引九記云廿二日外記是連來

云藤大納言顯忠參內承殿上仰明日可立皇

太子之狀仰外記外記隨傳仰緣事諸司了

廿三日戊子憲平親王立太子事

日本紀畧云冷泉院諱憲平天曆四年七月

廿三日戊子於外祖右大臣弟立為皇太子

按又見扶桑略  
記一代要記等

帝王編年記云七月廿三日於外祖父右丞  
相東一條家近衛南東洞院是也立太子  
立坊次第云冷泉院天曆四年庚戌七月二  
十三日立太子春秋一降誕以後八十八箇  
日在坊十八年  
御產部類記引九記云十八日始自今日奉  
為今宮五箇日間令修息災法阿闍梨喜蓮  
伴僧八口是為平安令遂來廿三日宣命事

也廿三日戊子天霽寅刻左右衛門府來鋪

白砂兩府督或因縁或近親也仍先卯刻修

理職官人率雜工等造作成切家為職別當仍先日仰進

超令修辰刻藏人左近少將伊尹依召參內

即為勅使令持色二給物到來即令奏恐由

給祿白張細長一具即以本家侍人令供設御

帳等所給之物御器飯坑一口有水坑一口

羹坑四口四種坏四口盞一具三盤八枚馬

頭盤一枚箸二雙御匕二枚朱御臺盤二脚

各有御帳一具有張臺加御鏡二面加繡緒

等犀角二株有總御疊二枚御帳御座新但

銀器并御帳帷新所被調也自餘物者大嘗

會時主基方所獻也依重服忌此日不可參

入而依伊尹傳仰參入中是大納言藤原顯

忠卿奏宣命案件卿者同忌月也今月所謂

即次奏清書午三刻御南殿儀式如例

百廿一之廿

又引外記記云廿三日戊子天晴此日奉立

皇太子仍於承明門前行外弁事諸司裝束

如常長樂門東掖壇上立元子午一尅式部

卿重明親王大宰師有明親王中納言藤元

方卿源高明卿藤在衡卿參議源度明卿大

江維時朝臣源等朝臣著元子座早旦諸司

裝東南殿并庭中午二刻天皇出御南殿即

左右近衛將曹谷二人率中少將已下入自

日花門月花門西門陣於南階東西不立于  
時內侍臨檻召人內辨大納言藤顯忠卿降  
左伏座著靴昇自東階著殿上兀子座次左  
右近衛將曹各一人率近衛各六人趨進開  
承明門左右兵衛開建禮門次闈司二人降  
殿經安福殿前著承明門內東西草墊座即  
內辨大納言喚舍人二聲大舍人四人列立  
承明門外屏幔內同音稱唯退出少納言橘

南金參入自承明門東扉進立尋常版位下  
內弁上卿宣召刀祢少納言稱唯退出召之  
王卿入自同門東扉列立各標下相次諸大  
夫入自東西扉列立標下立定之後內弁大  
納言召宣命使中納言藤在衡卿稱唯經左  
伏南頭昇東階進立內弁大納言後賜宣命  
退降暫立軒廊西第二間砌上南是間內弁  
上卿降殿進立庭中標下立定之後宣命使



進立宣命版位下宣制一段親王以下再拜  
又宣制一段同又再拜但宣命現神止大八  
州所知須倭根子天皇詔旨良麻勅命於親  
王諸王諸臣百官人等天下公民衆聞食止  
宣頃年水旱失節天人民疲勞多留依天有  
費年事波不行給止之所念行天随法尔可有  
支政度為年天奈憲平親王於皇太子止定賜  
不此位於不得已天鎮置給止諸事波從儉

百卅一之廿二

約天行賜布故此乃狀於悟天供奉禮詔勅

旨於衆聞食止宣訖宣命使自親王公卿列

西退還加立本列立定之後親王以下

退出如初入儀闈司又還訖天皇御本殿王

卿還着左仗之座

兼花物五十日

後三月廿七日廿方東宮平

のうと給平

十三年八月廿一日の事  
元子  
御座部類記引外記記云厥後大納言參御  
所令藏人頭右近中將源雅信朝臣奏聞啓  
陣可差奉之由雅信朝臣良久不歸其間上  
卿暫還本座少時雅信朝臣奉仰着膝突座  
傳承勅語爰上卿召大外記雀部是連仰云

差定東宮啓陣事

御座部類記引外記記云厥後大納言參御  
所令藏人頭右近中將源雅信朝臣奏聞啓  
陣可差奉之由雅信朝臣良久不歸其間上  
卿暫還本座少時雅信朝臣奉仰着膝突座  
傳承勅語爰上卿召大外記雀部是連仰云

可召左右近衛中少將左右兵衛佐等而是  
連差使部召府官仰事由爰左近少將藤原  
伊尹右近少將藤原直忠朝臣左兵衛佐同  
兼通右兵衛佐同元輔朝臣等參來上卿先  
召左近少將伊尹伊尹即入自敷政門就膝  
突座<sup>突</sup>上卿仰可率參東宮啓陣之由次左近  
少將左兵衛佐一二奉上宣如初儀爰四衛  
府官人以下同以率參左右近衛府各少將

將監將曹府生番長物節各一人近衛十人  
左右兵衛府物節各一人兵衛十人左右近  
陣西廊中門北左近左兵衛府陣東門右兵  
衛府陣西門于時儲宮御右大臣東一條第  
件第二品式部卿貞保親王宮也相傳次第  
太政大臣忠平所領太政大臣家在西件宮在東  
時人不弁本号曰東宮太相府以件家給二  
男右大臣仍儲君御此第右大臣則皇太子

之外祖父也東宮之号已有所徵

坊官除目事

又云是間左大臣依召參入即入自和德門  
直以參上御前良久之後召先年坊官召名  
少外記理網持參去天慶七年延長三年等  
召名次又召五位已上歷名帳權少外記春  
道有方持參並付藏人奉之左大臣獨候御  
前書出坊官夾名黃昏之間左大臣就陣座

令參議左大弁源度明朝臣清書坊官召名  
此間大納言藤顯忠卿依召參上御前以左  
大臣為皇太子傳之由奉仰還著以同度明  
令書黃紙左大臣覆奏坊官召名還著之後  
大納言又覆奏傳召名即又還著訖後右大  
臣仰外記令召式部省大丞藤清雅參入賜  
召名罷出然後被物有差但左大臣獨留陣  
座是依素服不頃之參上御前被定東宮藏  
座被參入之

百卅一之廿五

百卅一之廿六

殿上人等亥二刻退出傳坊官并藏人殿  
上人夾名如左東宮傳從二位藤原實賴兼  
春宮大夫從三位藤原師尹兼亮從四位上  
源雅經兼權亮從四位下藤有相兼大進從  
五位下藤原遠規少進正六位上藤原守忠  
大屬正六位上御立宿祢維宗兼少屬正六  
位上山前連興範藏人少監物橘仲任左兵  
衛尉源惟正文章生橘為政蔭孫藤為保殿

上人四位左近中將良峯義方藤信恒忠清  
右近少將藤直忠五位左少弁藤雅量左近  
少將藤伊尹右兵衛權佐藤齊敏散位藤親  
賢六位蔭孫藤公雅按興範九記作  
豐範未知孰是  
公卿補任云左大臣從二位藤實賴左大將  
七月廿三日兼皇太子傳權中納言從三位  
藤師尹左兵衛督七月廿三日兼春宮大夫  
賜御劔於東宮事

百卅一之廿六

御產部類記引九記云此間勅使左近權中  
將良峯義方朝臣令持護御劔參來賜座於  
東渡殿令著之鋪土敷一枚  
圓座一枚義方朝臣挿劔  
著座件劔元是納豆陽殿也又長二尺五寸  
五分尾鯨鞘長二尺七寸五分柄長五寸八分  
金銀蒔繪海鳧文浮津波鬘頭以青消革裝  
束之有唐錦袋左近少將伊尹傳取奉之即  
令奏恐由給祿白大褂二領勅使拜舞退出

重明親王等賀立太子事

又云式部卿重明親王中務卿式明親王大  
宰帥有明親王大納言顯忠中納言元方高  
明在衡卿參議左大辨庶明維時右大弁等  
朝臣參大納言令伊尹示云拜舞之間可立  
何處答云內裏奏慶之人不必向御在所只  
隨便立今日饗處在西對南面然則北面東  
上頗不穩便東面北上有其便歟抑件事非

百卅一之廿七

百卅一之廿八

可下官定申左右宜被相定者此間王卿議  
定縱橫云二王卿令亮雅信朝臣啓慶於西  
對南面廊東庭北上東面拜舞了着饗座

廿五日庚寅奏山陵使宣命事

十二月廿五日庚寅

西宮記裏書云御記云天曆四年七月廿五  
日民部卿藤原朝臣元方令奏明日山陵宣命草  
申云山階天智後山階醍醐等使申障須差中納言源  
朝臣高明而申穢由至于山陵不可忌歟令仰云

山陵不忌穢又内裏有觸穢事宜差充源朝

臣云山新宮山新宮中祈願書中誠言然

相撲内取事

又云天曆四年七月廿五日九記云覽内取

廿左自下覽之右自生覽之廿六日覽昨日取

遺先覽右次覽左云云

勸學院學生賀立太子事

日本紀畧云廿五日庚寅勸學院學生參

賀立太子事

御産部類記引九記云廿五日此日勸學院

六位別當以下參賀令取見參六位別當一人學生十九

人院事三人六位別當式部丞清雅令申云須別當有相朝臣相共參入而依申念劇之

由不能惣此度啓慶寺二綱所東寺西寺天

台前唐院極樂寺法性寺興福寺

廿六日辛卯令勘可行東宮御殿祭等日時事

御産部類記引九記云廿六日辛卯兩大夫

初參入就殿上侍座召陰陽寮令勘申可奉  
仕御殿祭御井祭井鎮祭御膳所神及可始  
政日時須一官共進勘文而依他官人各申  
障助茂樹宿祢一人勘申此間寮頭闕也  
監署除目事又云廿五日庚寅權亮有相朝臣來傳仰云  
又云廿五日庚寅權亮有相朝臣來傳仰云  
廿七八日可有相撲召合廿九卅日當御物  
忌來月左右大臣及大夫等忌月然則監署

除目今明間可定歟無殊難者今日可參入  
者答云今日儲君御衰日明日內裏御衰日  
但廿三日坊官除目已始也至于以後不可  
必有其忌歟抑只今參入可承仰事申刻參  
入依御覽左右相撲內取已及戌刻有相朝  
臣仰左大臣云今夜已闡明日可行監署除  
目事者廿六日辛卯予及大夫參內申刻傳  
左大臣及予候御前有除目事事了左大臣



取副除目於笏着陣座令右中并有相朝臣  
清書依參議不候也即令持外記有方參上  
御在所奏聞其次仰云少屬山前豐範可給  
兼字者大臣還座召廿三日召名付兼字又  
參上奏聞如前還座召式部丞清雅給召名  
主膳正平利連元内舍人佑淺井宗行本宮  
令史額田利實息所宅人主殿首源劇元河内權  
寺教實令史大原久安息所宅人主馬首坂上方忠  
王申

百卅一之卅

西四條内  
親雅王子等申  
廿七日壬辰相撲召合事

實賴師輔

西宮記裏書引九記云廿七日召合左右大  
將依重服不參左衛門督高明進左右奏云  
云大納言顯忠卿候簾前有樂云二前日將  
監公幹申云饗料物若可給歟仍案内左大  
臣殿不給其料者家同不給依重服也  
北山抄相撲召合條云天曆四年左兵衛佐

不參以左馬助有時為代官

按又見西宮記

興福寺別當僧都空晴等賀立太子事

日本紀畧云廿七日壬辰興福寺僧參賀

御產部類記引九記云廿七日壬辰霽興福

寺僧綱以下合廿六人參來進見參少進守

忠傳取啓之令少屬豐範仰云天慶七年四

月廿八日見參所載廿一人也而此度已過

彼數其由如何爰無可陳申而改見參載廿

百卅一之卅一

百卅一之卅一

一人進之也即所參入僧等云令昔仰右近

右兵衛陣召著右近陣給布施僧都二人白

大褂各一領律師一人衫一領威儀師二人

後儀師二人各衾一條已講二人白絹各一

疋凡僧十二人赤絹各一疋以上疋絹皆以

紙裹之此次令大進遠規仰云代古儲宮定

當時之名僧令奉仕御祈願其例具可勘申

蘇者別當僧都空晴承仰罷出

中將雅俊取傳

補東宮宮主御巫事

又云今日以神祇權少史直氏茂兼任宮主  
以安倍高子為御巫之由被下宣旨件兩人  
宣旨可申下之由先日示權亮有相朝臣也  
御巫是乳母左近之舉也先日神祇伯忠望  
王來令申云東宮御巫是先例官所申補也  
而自本家可被補云軒是尤不安答云檢符  
案依令旨補任之例其數已多令伯所稱之

百廿二之廿二

例似不慥抑言上解文於官自有裁定歟云

云

廿八日<sup>巳</sup>追相撲事

西宮記裏書云天曆四年七月廿八日追相  
撲左少將藤原國紀右中將藤原朝成出居

云

又云天曆四年七月廿八日中納言左衛門  
督奏左右奏左少將伊尹右中將雅俊取傳

補谷奏文云云式

又云天曆四年七月廿八日追相撲云云右  
貴德王一人山城介仲野宿祢貞行云云

定東宮御百日雜事

御産部類記引九記云廿八日癸巳霽巳刻

大夫西亮大少進等於殿上侍定來月五日

饗雜事彼日當降誕後百日仍所定也御膳

付御厨男方殿上饗遠規女房饗少進守忠

百卅一之卅三

忠奉仕女御膳仍預案主江四陣官人饗

沼實望藏人多治常杉奉仕盛三具監署正

大属女官饗少属純食十具首三人各一具

神祇少副春行奉仕東宮御殿祭等事

又云傳左大臣始參候殿上侍下官及大夫

并殿上人等同在座廳官聊儲酒食神祇少

副春行率官主御巫等祭御殿御膳宿上下

御厨子御井等其新神祇官自諸司受之奉

祭之但比二奈新并五色絹等本家給之事

了給禄中臣權少副可節占部少副齊行谷

昇御机神部四但天慶七年饗後給禄是依

當日不給禄而後日更給也今日當日給禄

仍無饗依夜闌也東宮御所類聚卷之四

令山城河内等國進春官坊御新稻粟事五日

類聚符宣抄云太政官符民部省外竈杵稻

佰參拾壹束壹把漆分壹毫糯稻漆束貳把

百卅一之卅四

粟捌拾肆束貳把肆分已上山城國竈杵稻

是佰參拾壹束糯稻漆束貳把已上河内國竈

杵稻佰參拾壹束糯稻漆束貳把已上攝津

國右從今年七月廿三日至于十二月春官

坊御新依例所定如件者省宣承知依例行

之符到奉行天曆四年七月廿八日

三十日乙未定山陵使并發遣日等事

御產部類記引九記云三十日御物忌左大

臣叅内承仰差定諸陵使爲告<sub>下</sub>立儲貳<sub>上</sub>之由  
也陰陽寮勘申其日也來月九日云二

依東宮可御定桂芳坊修理事事

又云大夫權亮有相朝臣率修理職官人等

定桂芳房修理事云二件房修理事者去廿

三日頗始行也

是月兵部丞澄明卒事

大江氏系圖朝綱男澄明兵部丞民部少輔

百卅一之卅五

從五下早世

本朝文粹辨山水從五位上<sub>行</sub>文章博士橘

朝臣直幹問開陽密運推景緯而轉晦冥積

正潛凝布埏紘而分山水斯皆表坤維之秀

麗吐霧興雲韜坎德之靈長控清引濁於是

錦圖瓊牒所載多岐土俗鄉風攸傳異趣登

臨靡際稱謂難詳故欲括區宇之地形辨古

今之名義然則伏羲立姓風山所基孫權見

銘浪井焉存嵩嶽秘書之谷謂誰隱居泗濱  
浮磬之精昏其名字夔子之國屈原之鄉既  
言後異善生何以嶮邪復出赤城之嶺雲霧  
朗開瀑布之巖源流明見便為神瑞可有歲  
年石犬吠於經過猶迷劉寵之行路淵魚驚  
於笳角未辨鄭公之釣潭子學府承家詞林  
累葉疊奇文於峻極華岳之勢削成探奧義  
於深淵黃河之流橫注宜詳明決莫惜齒牙

文章得業生正六位上大江朝臣澄明對竊  
以坤儀成形三山五岳鎮天下而錯峙坎德  
運化八水九河亘地中而分流故發源於盪  
觴千里翻浮天之浪創基於拳石萬大聳千  
雲之霄莫不韜異含靈孕奇懷恠沃赤日而  
吞皓月出雲雨而合陰陽遂使張博望之列  
牛漢沂十萬里之濤伯司空之鑿龍門遺二  
千年之跡草木扶疎春風梳山祇之髮魚鼈

游戲秋水字河伯之民韓康獨往之栖花藥  
如舊范蠡扁舟之泊煙波惟新蓋嶺之泉聽  
鳴絃而忽涌石門之水懸曝布而遙飛風濤  
曉喧驚奔聲於馬頰晴空暮淨點黛色於蛾  
眉投意緒於遊魚之浦誰見含鈎張月弓於  
射的之巔未聞啣鏃歌山縹眇其奈過雲之  
唇舞水淼茫想像博波之袖山復山何工鑿  
成青巖之石水復水誰家染出碧潭之波翠

百卅一之卅七

嵐遶峯鎮送伍員之廟斑竹臨岸還礙賈誼  
之舩灑縣潭畔菊蕊含露而已黃泰山阿中  
桂葉蒙霜而猶綠胡鴈一聲秋破商容之夢  
巴猿三叫曉霑行人之裳斯皆仁智趣別融  
結道殊包天地之精布神明之德者也然則  
伏羲氏之立姓風山峙於括地孫大皇之見  
銘浪井穿於遐鄉嵩嶽有秘書之谷雲霞栖  
其隱居泗濱得浮磬之精史籀編、名字夔



子舊國為屈靈均之鄉峻異嶮邪具袁山松  
之記赤城峻嶺瀑布懸流雲霧開於永明神  
瑞呈於齊代蹲狗路嶮石犬吠劉寵之經過  
射的潭深泉魚驚鄭弘之笳角澄明詞謝雕  
雲文慙夜月義實少味未入光錄之厨學稼  
忘秋何弁瑯琊之稻况乎呻佔畢之易惑待  
松容而驚魂妬短晷之無心吹藜杖而遺恨  
謹對

按日本紀畧以此對策為  
去年十一月廿日之事

百卅一之卅八

扶桑集澄明重光一度及第不勝欣喜書詩  
相賀江相公朝綱幸遇明時恩不訾併名拔萃兩  
家兒人言窓雪將三葉誰許門風谷一枝忽  
見撫駒嘶破櫪更憐養筆透踈籬老牛蹄  
漏無用舐犢歡餘涕似縻  
又北堂文選竟宴各詠句探得披雲卧石門  
江澄明傍山披得暮雲屯好是貪幽卧石門  
巖夢松聲當枕散洗心泉響繞床喧柴扃日

落歸溪鳥澗戶煙消、猿勝地古時摘麗  
藻深毫還媿謝家鬼

本朝文粹亡息澄明四十九日願文弟子朝  
綱敬白悲之又悲莫悲於老後子恨而更恨  
莫恨於少先親雖知老少之不定猶迷先後  
之相違伏惟亡息兵部郎中澄明夏季受病  
秋初背世今當七十二忌令修此惠業常念西  
日影斜付後事於吾子豈圖北芒駕促營終

百卅一之卅九

制於老翁泗水遺風待七年而餘慶九泉別  
淚送千秋而無窮方今芸閣塵深竹簡幾千  
卷苔壠雲靜松風只一聲一箇中之花月相  
傳失主七月半之孟蘭所望在誰抑亡者早  
在未病之前深談出家之趣爲思門業泣而  
不許湯藥之中此志彌切登覺之路欲趣脫  
去春官及第之袍遊岱之魂更還乞求夏臈  
高僧之戒入道之後遂以掩眼爲禦秋山之

寒嵐追贈福田之法衣又卧病之間為蒙冥  
助有奉圖藥師如來之願筆墨初點丹青未  
畢今加繪畫聊以瀆供養除病延命之願已  
以不諧滅罪登覺之謀豈其不熟無一於此  
誰仰如來仍奉圖某佛奉寫某經便於仙遊  
道場敬展講進功德多少惣導幽靈光陰隔  
歲憂喜同門去冬之歡情幾誇家風於一枝  
之桂今秋之悲淚欲開覺榮於千葉之蓮嗟

百卅一之四十九

吁幽靈知我此志誓首和南敬白天曆四年  
月日左中辨大江朝綱

史... 功... 以... 諸... 道... 祇... 和...



