

産戒記

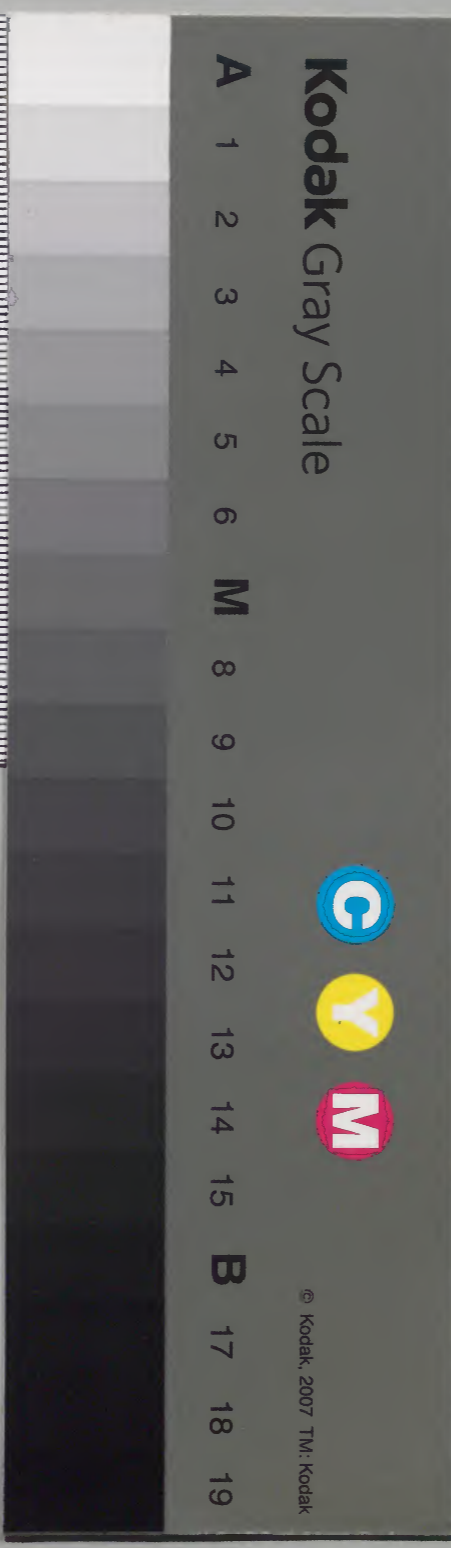
三七七五番

和書門		類	
四二九六〇號	一三六函	三七册	

和書		類	
四二九六〇號	三七册	一三五函	一五架

内閣文庫	
番號	和 42960
冊數	37(19)
函號	162 207

十九





是應安明德例也此等作處密儀慈備錄卷七公卿

殿上人於此兩可勤時香云是亦後西度例云云

八以廟奉日御前儀卷已了其時公卿

如何良久始初七日御佛供養先公卿者是

殿僧者座次御導師師權僧正房能者禮盤三札打卷

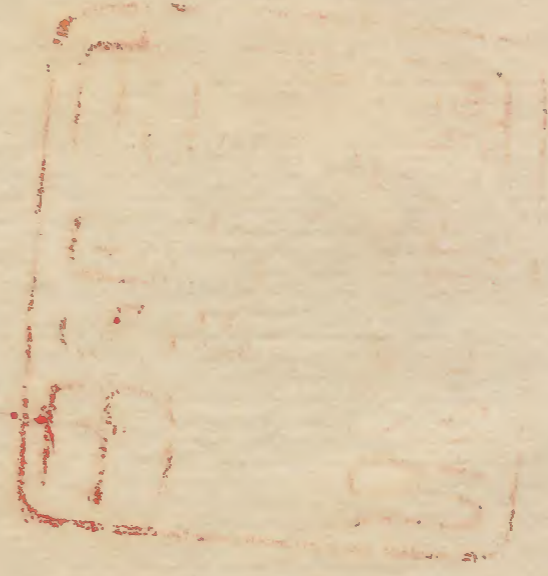
以師者殿殿音堂堂子侍提益長天勤之次散於殿

立指上不行進次說法講讀佛經有御讀經御讀誦天

本御言兼預法師授教末信是房明臨期進齊執事

奉御進御下着下座三奈大御言中御言御言

取被物云少御言長政御言下取被物



明治十二年購來



是應安明德例也此事依為密儀懸隔御簾也公卿

殿上人於此取可勤時番之是亦彼兩度例之予泰

入以前每月御佛供養已了其時公卿座之

如何良久始初七日御佛供養先公卿著座自而方次進出

衆僧著座次御導師權僧正房能著礼盤三礼打磬

唄師房象發音堂童子侍從益長一人勤之次散花各

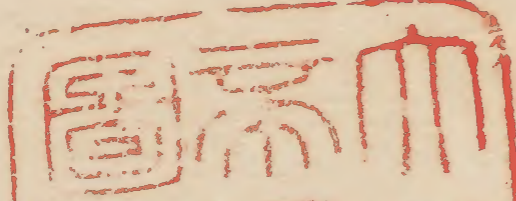
左佑上不行道次說法講讚佛經有御誦經御諷誦文三

大納言兼預法師授寂末僧房明房明臨期進寄掠導師

事御導師下着下座三条大納言中御門中納言等

取被物二重少納言長政朝臣已下取裏物御導師二重二裏

自余各二裏也



予可取題名僧裹物欽之由問右大弁答雲容可宜之
由先例云卿取之仍取問也強不可取望事也次僧尔
取布施退出次公卿
有二七月御佛供養其儀
如初御導師法印忠安取布施人同前事了起座予
向方丈謁住持御前僧等以御室南西西面西構体取
袂俛勸修寺中納言中御門宰相侍供養
及紙墨世間例時始調唱房縁僧都次懺法調聲
重慶僧都也此後退出

叅入公卿

三条大納言

公保吉服 衣冠 垂纒 上結 持念珠 賜素
服人也未着之今月成刻可着之又自今夜可

叅籠寺中

中御門中納言

俊輔吉服 衣冠 垂纒 上結 持念珠
已上持檜扇

勸修寺中納言

延成 直衣 垂纒 上結

予

吉服 衣冠 綾為色奴袴 垂纒 上結 持袴扇
不持念珠

右大弁

親光 直衣 垂纒 上結 青朽葉指貫
持夏扇念珠

殿上人

少納言長政朝臣

素服今朝著之云

無文冠

卷端依可取布施着冠不然之時着烏帽子袂俛也

布袴衣袴

其色如濃墨漆

似僧衣非津苗彼表又非鼠色之由有雜之人謂鼠色者只
布志加祢漆也謂津苗波表 鼠色ヨリ濃物欽可尋

長

或二親之口雖入見存之人如常將衣功之云或又
猶長兩樣也有親人收短為善乞但不一

入庇

於左脇立中取布施時引裾

此事有不審之人予引期也治承五年正月廿三日高倉院御佛供養大納言隆季卿

庇長著座之時引之由見佛記然者取布施之時引之可然也

右兵衛權佐明豊

素服今朝著之

無文冠

卷緒先音緒示合人之晚期卷之如常

布持衣袴鼠色

其色事之外薄一如何裾長入左取布施之時引裾

已上兩人持衣袴縫裁之脾如淨衣縫越

手本各用布下袴畧儀欵白大帷如常扇

黑骨不彫只細骨也用淺黃紙不益

素服殿上人常時着烏帽子布衣袴

為事之日取布施之時着冠於持衣袴

者通用也於公卿者不然衣冠布衣各別

也但於指貫者通用也

侍從益長吉服束帶 垂緒

右衛門佐乾景吉服 衣冠 垂緒 自今久可着素服云

藏人藤原懷藤束帶 內藏人之取次布施如何

主典代一人十六七歲男院主典代定直沙汰立之乞未知其名

着御服鼠色有光色 入花欵如殿上人但裾短如半尻

有二親者尻短也但事短如何此男冠垂緒如何

御前僧

權僧正房能

法印忠宴山

權少僧都房縁寺

重慶山

權律師房明

寺維永從公請依國
如系勒之

此外權僧正賢光

東寺醍醐人也
必召准密例也

方修光明真言護摩先例御前僧内兼密

宗人又為護摩師今度不然仍無不動設摩

佛導師着法服題各僧純色甲袈裟每

佛供養佛導師純色甲袈裟題各僧襲衣

怡袈裟例時襲着袴用怡袈裟

予退出之時三条大納言招寄被示合云凶服之時付

物忌之說有之其様如何 記無一處見者予答云此夏

不見及取詮或付也或不然歟於付之者定有付様歟

施不可尋求事歟者大納言被說也諸元

以上以薄墨染之純色也

細方折橫居士高坏

山科宰相云依佛輕服無佛袴云又依佛

無佛冠有佛冠之時有様云由入道

宰相永藤卿說也

今朝未催佛贖物於内務寮年預而院時事皆自

乙方付用脚由作舍仕人
今日以渡鳳輦腰輿等
宿可尋

北間在土
佛門殿

於內裏之御輿

五日乙酉

天晴今日出行間自中佛門中敕言送每七日佛供
養著座之御支配文予為六七日之

六日丙戌

天陰夜半雨降

依當夜已刻著衣冠

當代未被聽直衣也
依警國中卷傍

泰內武士等

候一服之晚以警護院僧正

道意
准石也

被衆人予付女房中

其由未令謁衆入之人佛向後可有佛對面之由有

勅答則被退本踐祚已後即位以前僧尼不可衆內

之由記近代無沙汰歟今夜予外無入衆

一身宿直武士終夜通佛取中

今朝禮儀佛取之間中佛門中細之送書狀之人不

斷可令衆候安永光院給之由有院作可得其意

者不存等閑可衆仕有故障者其時可申子細之

由返答了

今日見內裏佛裝束

差番見去月
廿七日記

事

南面西第四間以東去東九佛簾階間以西卷之

自去
四日

至今日廢朝也
於可密欵

朝餉間二間也東間敷小文高簾帖二枚行西間

寄東敷纒緇緣帖一枚南北行小文帖引副敷之其西方不

敷帖板敷也

臺盤取二間西間敷兩面端帖二枚行東間敷紫

端帖二枚東西行其中央東西行五臺盤三脚新

調物也

朝餉間水間以障子立隔也擬議定之於云之件取副

西方敷大文高簾帖二枚南北行副東方敷小文

高簾帖一枚南北行

其北方間敷小文帖并紫端等番衆百卿已下

俟其所

殿上臺盤 序子 時簡 日給簡

同辛積等如例 未被立年中行事障子

畫佛座儀今日不見及之

後日見之母屋佛簾垂之其內為內佛在

取庇供畫佛座

七日丁亥

雨休天陰

天晴自內退出晚以暑布衣吉服立烏帽子上係泰安

持篋扇

樂光院例時裡也有寫經參入軍助筆予宿直

兩參入人

十日公卿

万里小路大納言 時房 吉服 直衣 番儀

三条大納言 公保 佛中陰之内系務

衣冠 墨染平緒袍 如四位

勸修寺中納言

注成直衣吉服 番儀 入夜改着布衣

布衣

中佛門宰相

宗繼 布衣

吉服

右佛門督

隆盛 吉服 直衣 番儀

殿上人

右中納言長政

墨染布衣 着烏帽子 注去四日

右中納言實雅

朝衣 吉服 衣冠 番儀 彼氣習所 祀後 犯春儀 乞如何

前右佛門依持

右衛門依持

景 鼠色布衣 袴 着烏帽子 鹿入 龙脇立 袴 衣 聊有 光色

藏人重仲

吉服 衣冠 青色袍

八月戊子

天陰時着衣冠 卷 傷多可記行 陣其後可寄傷 參内 依當番也

他人不參

八夜被^以陣上卿 中納言 友光 左近 右監 原為治 孫
人一人 參陣 次出 原 開 開 駝 事 原上 下 下 下 原 弁 忠
長 下 元 史 許 也

九日己丑

天陰晴不定

依當番着布衣 參院 供 泔 之 次 於 泔 前 賜 飯 酒 今日
彼岸中日也 雖為精進 依勅定 臭味 直 下 泔 膳 物
之故也 上皇 日未 雖為泔 精進 社 間 依 泔 版 炊 泔
供 臭味 之 晚頭 右大弁 參入 付 四 過 宰相 中 於 奏 聞
補 光院 泔 佛 事 一 品 經 間 事 應 安 明 德 書 寫 摺 案

及三部 今夜 只 摺 寫 一 部 許 之 加 金 光 明 經 五 十 余
品也 仍 出 仕 公 卿 殿 上 人 悉 書 立 也 申 泔 點 之 又 大 乘
經 頓 寫 例 有 無 被 尋 作 也 大 乘 則 召 寄 應 安 記 注
進 之 件 度 同 有 法 花 經 頓 寫 由 注 加 之 進 入 待 勅 各 之
間 予 言 談 大 乘 云 當 代 未 被 聽 直 衣 之 人 之 押 着 用
奇 怪 事 也 季保卿 今日 着 直 衣 參 內 裏 番 之 我 申 請 着 用 者 吊
間 有 季 保 卿 外 着 用 參 內 人 歛 之 由 各 多 推 着 之
人 之 由 追 可 尋 又 云 未 十 七 日 可 被 行 五 七 日 御 佛
事 可 為 七 僧 法 會 公 卿 十 人 為 泔 點 煮 服 人 非 其
數 件 目 皆 可 束 帶 三 条 大 納 言 之 束 帶 尋 用 寫 歛

定其力不及歎且應安明德猶皆吉服人許也被皆其此已也
力不及者死仍可被除御點之由我而申行也者

十日庚寅

天晴 天曙自院退出

今日稱光院三七日御佛供養吊不參申斜中御門

宰相侍從益長藏人重仲等未除自安樂光院退

出之便之御導師房後僧都公卿三条大納言公保

中御門中納言俊輔 衣冠葉室中納言宗豐 衣冠中御門宰相宗繼 直衣

四辻宰相中將季保 直衣寺著座 葉納言木

取物木雲客取之

十一日辛卯

天晴未始刻參安樂光院日中間也其後每日御

佛供養公卿亦不及著座後不誤座也如何御導師

房後僧都著純色甲袈裟自龍衣祐袈裟也

參入公卿

按察大納言資家布衣 常番人也三条大納言公保素服人 如日未

藤中納言行光布衣 當番吊 布衣

中御門宰相宗繼布衣

殿上人

基世朝臣束帶

長政朝臣素服人為帽子 布衣袴如日未

永成朝臣布

基朝臣 衣冠 當番

永基朝臣 布衣 當番

範景 素服人也 如先日

十二月壬辰

天晴

今日院主典代定直持未稱光院御佛更結緣經
廻文若是被院主典代持未決定直不相憚之条如
何廻文後寫留之殿上人不見此門廳官持向之故
各別注之歟

来十五日可有供養各被物一重
裏物一兩様間可被相副

結緣經

色紙 組紙

赤木軸 黒字

摺具 銀塚

香表紙

埋簿

法華經

序品

方便品

譬喻品

信解品

藥草喻品

授記品

化城喻品

五百弟子受記品

仁和寺宮

妙法院宮

上乘院宮

仁和寺新宮

妙法院新宮

前右大臣

三條前右大臣

前内大臣

人記品

入道儀同三司

法師品

正親町入道一位

寶塔品

按察大納言

提婆品

右大將

勸持品

吉田大納言

安樂品

万里小路大納言

誦出品

大炊御門大納言

壽量品

三条大納言

分別品

花山院大納言

隨喜品

鳥凡中納言入道

法師功德品

飛鳥井中納言

常不輕品

勸修寺中納言

神力品

師中納言

囑累品

藤中納言

藥王品

日野新中納言

妙音品

葉室中納言

普門品

藤宰相入道

陀羅尼品

飛鳥井宰相

妙莊嚴王品

中山宰相中將

普賢品

中御門宰相

無量義經

德行品

四邊宰相中將

奉

說法品

右衛門督

十功德品

九條宰相

奉

觀普賢品

山科宰相

奉

般若心經

秀光朝臣

奉

阿彌陀經

親光朝臣

奉

金光明經

隆夏朝臣

奉

序品

隆夏朝臣

奉

後用一位以上明豐以消息觸之公卿重典代

主九

殿上人廳官催也

中門中納言

俊輔

送消息云來十七日於安樂光院可被

行七僧法會可令參仕給之由被作下儀也明豐雖

猷御教書同事不令申也者各自是可猷請文之由了

入夜向三条大納言休所

安樂光院
寮舍也

中門中納言并忠宴

法平石泉院

重慶僧都

多勝院
僧正弟子

寺

已上兩人
淨前僧
月也處
結緣以時

參所位
屏前之次
立寄此休所之

來會七僧法會淨次牙前門府二被

作進之御導師良濟僧都可勤之忠宴範譽法平

房四僧都末處上齋堂內座列御導師亂戒齋位

階可着上秋其奈如何之由儀也重慶云去應永十

五年鹿苑院殿御中法七僧法會總所任而後次者
友標師僧心忠慶也申所子忽改標任位階着座了若
可定處例欵者又七僧法會之時威儀師多着九僧
座上之由有所見如何之由尋同前川府之廻彼所
存又同前之由細言談之重慶不必然欵之由奇頓
細言取於七僧御點必涉
旭七僧法會御點
計十僧衆
中川權僧心房能咒願師
法平權大傍都忠宴

範譽
權少僧都房田
良濟師導
重慶
權律師房明
範譽良濟外御前僧也涉外題名僧所前
僧等奉申之由不定分又被相觸諸門
跡欵
十三日癸巳
天霽

未刻入道中將宗敦朝占入來次元以中將隆夏朝
占來條

十四日甲午

月蝕大分十五分十四

虧初七二刻三十八分

加時寅刻四十

復未卯二刻三十八分

天陰自晚以西降蝕所祈阿闍梨定意僧正

早且死多升宰相先 不能對面

午魁重仲藏人送書院御殿自昨日又令煩御

由有風聞仍人之參入之則著布衣參入先是藤

中綱言葉室中綱之中御門宰相四過宰相中將

實雅永豐壽朝占假自昨晚御病事外令降

御而疑一昨日聞食松茸件而及歎之醫師等又

申旨今日解似宜然而御窮屈無極予

付女房一条扇入見參日沒後退出

十五日乙未

天陰小雨降午始休入夜屬晴

酉刻著衣冠

可參日故也

參院正親町一位入道万里小

路大綱言葉室中綱言洞院中綱言四過宰相中

將右大弁元中將實雅朝占亦參假御殿次方令

復奉御之甚大慶也

大善付相公羽林奏聞条々

前乃府作進御次第事

御裝束寺庄殿事不書載御次第被相副差圖許如何此大(臣)堪書之故也

結緣經廻文奏覽事

同有^奉拜申軍事

同金光明經版本經師不取持雖相尋方々不

亦出若可被書寫欣將泉涌有舊御經先改

彼轉表紙被逐供養可被摺寫版本有山門當時依新詔用舊

不能借用靜謐後可備受之

同供養七僧法會次欵曼荼羅供次欵又各別

被供養也七僧法會若曼荼羅供次被供養

之者題名僧數多布施^杯多如何各別被供

養者處本尊可被新畫普賢像許也不可有

煩欵事

七僧法會惣用事

同布施支^配敵事

捧物有無事

結緣經供養日事欵可尋

目設被叅乃依當番也他人不叅一身宿直

十六日丙申

天陰雨下依當番日早且叅院御腹煩今日有

御減氣之尤大慶也

傳聞今日稱光院四七日御佛供養之實者明日

十七當古八夕日也御導師重慶傳都

十七日丁酉

雨降終日不休今日被行稱光院五七日御法事

實相當古八夕日未古四日相當古五目然而依目次被縮

被行歎於四七日御仙供養者昨日引上

七僧法會也其次可被供養結緣往先事

予必付行之大畧他日有涉供養今度右大弁類涉

次可宜之由申行之結緣往御本尊普賢像每

度被新番之今度依處涉次無其儀先之公私貴

賤御佛事競爭今度一向無其儀適有涉事行

被備一日之法會者可宜歎云之仍予分一品莊妙

嚴王品裏檀紙二枚付奉行右兵衛權佐明豐或付

上下押折居折敷人或付廟同御布施料裏物一代佰疋付廟有送

不同也又以下家司可為使也然而依率尔不令期用

雜色ノ廳出返抄

送文書樣旒杖原重二枚書之以一枚立文其

宰相中將家奉送

裏物一

右結緣經供養料奉送如件

正長元年八月十七日令正親佐大江遠弘

若相副帥強者樣可相 爲後元載也

宰相中將家

奉送

妙莊殿玉品一卷
裏物一

右今日供養料奉送如件

正長元

宰相中將季保卿也依處上廳不載居
取又去處元近仍不載元字先例處元
右之時稱元宰相中將右宰相中將近
代不然當時予稱中山宰相中將然而

只書宰相中將件一如此奉書三位以

上用令四位參議用事業皆家司六位

也於門之奉書者非此限

已刻着束帶

不帶劔笏依處堂舍後也尋常帥所
處帥喪家之時束帶公卿或帶劔笏

或撤之家之所處不同當家說帶劔笏持笏也今日先
到庭上帶之登堂上時可撤之也然而有事煩又近

未如八講堂後自里才不帶之今日又人之所處如
此不可有雜飲凡非崩帥所移堂舍被移行中

陰俄後之例避迓飲近代記文不考不得不見德
壽永元年正月十日八日皇嘉門院七之帥法更記

錄許也彼院於九條殿內新帥所惟崩帥以帥
堂處帥喪

戶部成範獨持笏惟堂舍至于廊無悅之故飲之
由見深山帥記是猶不甘心事飲杯今日云卿裝

束事兼日有沙汰束帶衣冠直衣各可在雅意云
云先日教豐卿示合不吞束帶可直之由今日

建久三年四月廿三日
午刻參拜
院被露曼
陀羅供仍
着末帝也
不帝叙芬
須帝也
先可着殿
上座事始
之時可擬
也道場依
為長講堂
也然而有
事煩仍不
持叙芬者
也皆假宣
福門院殿
上之
已上如記
此所記後
月一見之
後仍書入
之先可着
殿上座者
宣福門院
殿上事也

見之人皆悉束帶也兼可着直衣由有自稱輩
不然如何又或人曰有行香之時必可着束帶云云
此事不分明直衣人安樂光院室町北行自
列行香例常事也者三許町有有樣小路而行一町路入西門有門守護
北有淨寺西大路而西門氏士

登御堂南面階御堂西面方依未儲殿上座也

御堂東面之七門外有南北庇合九間相加東西庇

具天井有金銅金物淨堂前能登守藤原基

賴草創其子大藏卿通基朝臣建之于時鳥羽

院淨宇也始号持明院以之之故改号

安樂光院其後有子細為淨當院淨管領于今公

家進止也御堂面九間擬淨土九亦有四十八柱

模四十八願云云九庄嚴微妙然而破壞年尚尤

可悲北庇及良角間懸巨淨簾非黑漆只女房

者也聽聞光範門院密渡淨佛壇前立假佛壇安置

淨八講每度而後用之淨亦多也云云被

用古仙事應安明德其前供佛供燈明其前五

等淨例欲可尋多也

高座禮盤等東庇北第二間副北邊通東長押

東西行敷高藤怡二枚其未列處咒願讀師散花亦

座各有壇長六七寸許廣一寸同南弟二間南退

通東長押東西行敷同怡二枚未座及處講師

三禮明師堂達等座各有標已上七傍座今日座

先例北牙一間副北通東長押東西行敷高藤怡

二枚處衆僧之總座其未入母敷紫怡一枚處同

座南座可准知之互標如何各座前互淨札也

素紙五部大系經 習字新經也未書外題如何 又分置同法乘

經用絃阿弥陀經心經等并一雨經 無外題後日妙法宮一筆

令書 金光明經依版木書外題許被供養之後日

各申出可書寫之而七僧座未方立磬東庇佛

向間副東長押南北妻五行香机 有地鋪置其如

副立脚經机 在地鋪覆 北方寄立序 文杖草大

處清朝長清書宮門 拜行豐朝長 紙月白外濃

紫無為按察大綱言 須當日未入才一加

也礼行香机左右各南北行立散花机 在地鋪懸教

播花幔代東箕子副高欄正面以南以北高廉估

敷各三枚處公卿座同箕子副北高欄敷紫估一

枚處九方堂童子座南面箕 東一間副而高欄

敷同估一枚處右方堂童子座前庭當正面間願

寄東方立序誦經幄其月立案欽東庭東南北并

殿上代前庭僧衆會而前皆可引慢也而依而不

引之堂莊嚴御裝束等每更懈怠之間從移刺未

魁以後頻打集會鐘及申刻衆僧參集 以長苑房

其不請師咒願以下左右相分著 此後止鐘次按察

座其鉢大畧如堂門座欽可尋 此御寺無然

大綱言已下著殿上 此御寺無然

廉估東西行各一枚處其不一間而小一行敷高

色像也此而東而 此而依使少多徘徊使人

不懸簾甚不使也 此而依使少多徘徊使人

皆不帶釵笏右兵部權仇明豐未遂初奉門先

番許也今初奉行此淨仙進跪而箕子示可被行

事如何鼠色布衣袴著冠之由按察使使作鐘明豐作主典代則抄鐘

鐘樓也公卿著堂前座按察資家中御門中納本之後輔

葉室中納之宗豐宗豐弔山科宰相教豐著小座經堂

不廻万里小路大納言時房洞院中納言實熙

四辻宰相中將季保右大臣親光以上著南座此

後從儀師引卒從僧左右到階下從後師留階前

從僧昇東海考之敷卓座置香炉七僧外次僧昇梯

寮自序堂巽程到階下二行交是通感後師二人都

各處先七僧講師權少僧都良濟山七僧才五也

從僧權笠勤北夏仍被作之處末座咒願權僧正房能寺師

也讀師法不權大僧都忠宴山三礼法不權大僧

都範譽寺唄權少僧都房緣寺散花權少僧都

重慶山堂達權律師房明寺寺也七僧外八僧

交名述可注也稱題名僧先例皆各終箕子入自

座當間着座講讀兩師香炉眾僧着座了威

儀師隆紹加着小方几僧座上先例如次講讀兩

師就礼盤威儀師唱惣礼衆僧惣礼次兩師登高

座堂達打磬唄發声堂童子九方侍從益長束帶

藏人九近將監藤原

懷藤也藏人右方右共求仇範景冠鼠色
藏人尤近將監源處治內為人也布衣袴 懸花呂散

花行道一匝堂日堂童子收花呂講師表白次

讀願文次揚經題讀諷誦有仁和寺 下淨諷誦寺本院草清書日

願文今日無度者御誦經等使說法兩師着下

座堂達觸咒願三礼着 次有行香先是預等出未撒散花机

所獲李保那以上列之各列居正面以南取經

簀子心行栴北面簀子作廻次才入自正面心間

列之出正面而間經簀子而行栴而簀子作廻於而弘庇

廻之由則返還復 衆僧復座此間預

撒行香机等所獲抄之故次賜布施先講師被

物五重裹物一次咒願被物三重裹物一讀師三

礼唄散花師堂達各被物二重裹物一公卿而

被物自余殿上人数返取也

佛面間 彼是 出入正而南間殿上人取題名

僧布施之時皆入佛面間經七僧座前并未方此

路於可用其當間之由前月府被稱之由兼洞納

言而認也可 可案先例諒周之外諸院 淨法

事有施院 公卿寺 不取也今度處院淨沙

汰仍吊悼也次七僧徒僧叅上撒布施栴題名僧

布施者預等撒之衆僧退下如叅進儀 公卿自

下鴈起座退出于時及黃昏窮屈如存如亡
今日五七日御佛地藏候改新晷考之作也無供養後應安
明徳寺例七僧法會之外無不見之由右大弁稱
之故也然而例時之後房能僧正獨留堂中間服
供養依雞默止也未嘗聞事飲之由彼僧正稱之
之於每日御佛供養者公卿叅集以前懺法次
行之導師重慶僧都也
今日三条大納言雖往候然聞取方不着座又不
取布施不束帶故欣但雲容着御服輩等皆隨
其役者也可尋先例

十八日戊戌

西降入夜休晚叅院處奉御服樣也次才事宣所
多之付女房 大納言房入見叅中御門宰相同叅
入西人

常住院僧正多緒叅入有御加持其後暫不入御
於御前賜酒看入御後退出

十九日己亥

天晴自今夜於院如意寺僧正准后被終金剛童
子法之寺門寂上大法也上皇御服令煩御及
數目仍有御祈也且是龙典廡被申行之故云云

巧日庚子

陰晴不定晚以參安樂光院依相當御忌日處其
燒香也入夜雲龍院并當寺僧眾等行舍利講
於御位牌前是乃里小路大綱言
有此事
時房著直衣參入此
布衣著是有存旨欽仁人并右大弁未着用
多著布衣之由有不見密之被沙汰云
巧一月辛也

天晴早且著布衣參安樂光院則啟鼻

廿二日壬寅

天陰申刻著衣冠連之衣冠參川雖不穩使當代
未申直衣如番日着束帶之條
又不相應參川前右兵衛佐永成朝臣一人祇候
之故也

入夜藏人懷藤參入吊懷藤宿也

今日稱光院六七日御佛供養

未月二日相當此

行也也吊可參入之由兼日明豐所示送也今

月又不可事一礼可在雅意之由命之仍參入内

番之御導師房明律師也公卿迄可尋注之

巧二日癸卯

天陰晴不定

今日松安樂光院被稱光院七之御法事

御四十九

目當来月九日件日雖可被行御法事依月次被
循行之欽是先例也但於御中陰後者可滿四十
九日也然今日可被吊不參公卿依御點被相償
借預云之可尋先例

之上有故障不及推參者也申刻鐘聲聞于平
家集會鐘欽曼奈羅供也師導師權僧心賢光
籠僧謹摩有執蓋執網各地下四位之讚衆東寺稱藏
衆十二口慈僧無堂童子 在教取副散花師
座具等花吾授其人_之件座具兼置散花机如
何無度者并師誦經等使師願文章八月記及清
朝長清書宮月卿行豐朝長事了賜導師有施
被物三重裘物一不賜讚衆布施依卒尔無其役
之故不可說也此後有七_之月師佛供養房能權
僧心及導師表目催盛演_之布施如初目也

參入公卿

右大將 清通

万里小路大納言 時房

西園寺大納言 公名

勸修寺大納言 純成 洞院中納言 實然

飛鳥井宰相 雅世 中御門宰相 宗繼

四辻宰相中將 季保 左大弁 秀光

右大弁 親光 直衣如何此目杉著束帶

賜素服革今日則被下除服宣旨仍各着右服參
院之不終五旬如何

或人談云伊勢國司左少將滿雅依鎌倉左兵衛

督持成氏命奉取小倉宮由有聞而彼鎌倉
使者非實使偽稱鎌倉使企謀及可上洛仍可
相馮彼宮急可奉取由示滿雅存實儀
由之此事漸露顯彼使者忽本遂小倉宮
當令座伊賀方給然而滿雅謀逆不隱便早
發向可攻由九典廐被作付土岐黨者不可
說事也

晚頭着布衣參院依當番也入夜出御前大傍正
言緒參入有御加持次有一献今日戌刻初被行
七瀬御被處御祈藏人源重仲奉行但忠長夏

奔波云使藏人右中弁忠長虎少將隆遠民部
權少將以盛藏人重仲等四人勅之下屬并返之
陰陽師在貞朝長有富朝長秀康朝長有清朝
長在豐有季定國等各於私宅修御被仍使參
御前賜御被御衣御撫物授小舍人一人相兼遣陰
陽師宅相待故參各又奉返入先例使并陰陽
師各向七瀬修御被也近代不然兼目内
陰陽師等進御被如上已女房令着御布施衣
當日加御衣被出之也御鏡御撫物七面御弘蓋七
枚平褱面濃色裏蘇七等每度被調也藏人方

芳去打之

奉行之云々御衣内蔵頭被沙汰歟

古四月甲辰

小患

古五月乙巳

天晴御忌日如例

後聞今日以正四位下行左近衛權中將源朝長

雅兼三十被任神祇伯依父從二位資忠一讓也

今日則雅兼復王氏是例也受父讓定希代例

歟可謂幸運

古六月丙午

陰晴不定依病乎卧但無殊事

古七月丁未

天晴

廿八日戊申

天陰尤以中將未條

後聞今日白川二位資忠前神祇伯出家先是

叙正二位依參議正二位有例云々依氏家執奏樣

称病危急由去古五日讓職於男雅兼王然

而所勞非大事云々

古九月巳酉

天德今日雖當番依故障不參示子細於龙以
中将許（人年）

（以下略）
天德二年正月大
（以下略）

參議正三位行龙近衛權中将藤原朝臣（九歲）

正長二年（巳酉）

正月大

天晴今日不出仕終日了簡除月拜抄

四方拜依幼主（本）土歲無出御但依例供御裝束欣

院四方拜有無可尋也近例間被畧之也

早且參龙典廐構見參後飯草

入道一位常寂万里小路大納言藤中納言入道藤宰相入道

中御門宰相

山科宰相

右大弁（本）

右大弁

藏人九少弁資親藏人權右少弁政光寺而參入也

今日平座公卿 兼室中細言 宗豐 右大弁 親光 寺參仕

弁右中弁忠長 秀人方 兼行 廿細言宗 真人 中門宰相

山科宰相等來條又蓋 益長來各相伴歷覽于本

邊故又被來逢車 小盃酌入夜被飯了

院拜礼如例歛後聞攝政已下參入光範門院拜礼

又如先之於南庭有兩度光範門院者御重喪之間也

聊可勘先例歛或人曰可度 辨

雖構之人之不用納之云之御重服間之儀可随先

例但於二拜者不甘心者也

同御藥儀可尋記西園寺大細言 公名 候陪膳 昨

日龙兵衛權佐永豐朝后称父禰門命來問云今

日院御藥役送可參仕又可奉仕王上御總角其

裝束可何様哉者希答云外衛优先例前會日

參陣其裝束如近衛次將然者雖院中可度如昨

歛云卿并近衛將雖不參前會猶用其裝束之故也

者武衛諾故重以書状示送云入道相云云近弁常

不見及 可蒙處分 希方学

不過以前若於他所用縫腰有例歛之由尋申右

大臣其返答云院御藥參仕之衛府 處前會

日々上者國^國服^也可然後先規又此分候歟但建仁四年正月七日後京極攝政拜賀依奉之衛府改節會裝束着縫腰革相交候歟是付真袋騎馬相似御^{ナリ}袂^{ナリ}行幸^{ナリ}取有猶豫之故之院御樂猶節會裝束無異論哉者以^{ナリ}此旨示遣氏衛許畢後同今日不參御樂着衣冠奉仕御總角云云
小朝拜出御幼主例或不然依院御例今日有出御云云御束帶御草鞋如例左兵衛權佐永豐朝長着衣冠奉仕御總角^{主上春宮アケヒニツラ人長如童殿上サケヒニツラ云云但先日院作主上サケヒニツラ人長アケヒニツラ云云藤宰相入道永藤在御前着此事有不審之氣此事花園院中縫院御時故入道宰相永行卿奉仕也}

其記文明鐘也云云凡極大寺大炊御門寺家相傳此事近代皆以斷絶之而永藤卿一流不共故實以^{ナリ}衣冠殿而面通用御殿南殿之節會無出御依万棧勿以前也凡弁右大将清通外弁中御門中細言^{俊輔}勸修寺中細言^{純成}洞院中細言^{實然}龜多井宰相雅世中御門宰相宗^繼寺云云今日裏校少每事透例歟諸人取處追尋記之
後同

内弁奉作移着外座^{本ノ}之時先出宣仁門代外押笏紙^云是彼家習也
諸卿出外弁時經床子座^{在陣}而方^云男内無便

宜之時或不徑之欵

右少弁明豐不着床子座直進外弁云若

諸卿出外弁之時可徑床子座父中云後輔

在其中仍不假座欵云可然事也先年廣入

道一位云勅月弁云白先云看陣仍徑床子

座前于時子息親光卿云立床子前受父

揖答揖之後跪此更云奇父孫子云又受父

揖未云有事也又傳聞故參談長德卿出外

之時其子少弼言云長朝居在床子座父過前

之時蹲居云猶不甘心者欵云謝酒拜先上首云後輔

一人再拜他卿不拜俄而更徑成卿已下一同再

拜云或人曰是併失念之躰也云

入軒廊代云今日裏軒廊事月弁出入初間云後

捕卿出入初面切口他卿初面云如月弁云

雅世卿着初座云此更兼日被示合時可

着奧云由諷諫云失念欵今日參議兩人也

下觸可俵端也且一參議司在奧欵可對座之

故也

左右次將共入自東中門右將經馳道左近胡

床而君胡床云委注十四日記云後聞今日

儀不然汝更不叶愚意猶可准行幸時次將
渡之儀欣然者可經階前胡床也

又後聞

外弁公卿參列標立樣一列也假令

宗繼卿 ● 實熙卿 ● 經成卿 ● 俊輔卿 ● 雅世卿

口尋常隨

如汝所立也俊輔卿二位中細言也仍相計大細
別內言標程次經成卿實熙卿三位中細言也然者
相當大細言標後可立又雅世宗繼等卿當
次初其未可立也其跡假令

● 宗繼卿

● 雅世卿

● 實熙卿

● 經成卿

● 俊輔卿

口尋常假

如汝可立欵或人曰經成卿雖誤何實熙卿不
改哉又兩綱言雖何參議正守我標哉凡不
足言云々又經成卿早出了後宣余拜之時實
熙卿一人猶如初立後日實熙卿對或或人稱
失口惜之由云々

二月己酉

天晴申刻忽陰而降雷公發聲即屬晴入夜又陰
微風
院御藥陪膳昨日西園寺大綱言公名勅之自今日
花山院大綱言參勅之云々

殿上剗醉如例欵

三月庚戌

自去夜雪降積地二許寸今朝猶降

四日辛亥

天晴寫除日抄繪畵

五日壬子

天晴終日寫除日抄繪畵第一

今夜被行叙位議頭大弁房長朝臣申沙汰之
予可勒執筆之由去月而於叙位者被作清

房卿以予被除日之由主而被告示也傳聞亥刻攝

政被參内先被着直衣搨政已後初度也昇小板敷被參

隨身取沓丸中將隨身有衣冠弓箭朝后束帑前馭一人四位

衣冠半本車宿而面須臾被退下直廬四ヶ間也終

刻刻等覽申文南面中央間副北方敷拈搨政

束帑被出座明豐參進奉氣色召職事頭丸弁

房長朝后頭右大弁忠長朝后殿人丸中弁資親

等覽也之殿人右少弁明豐夏家司奉行雖候不見

之依四人歎先例或忘之也在衣裝束事後良久不事始公卿

等參搨政事之及寅刻事始先諸

弭着陣則万里小路大綱本之時後可移端

歎如何 房長朝后 有召作事或日

之時無召作常例也而彼家輩奉行之時猶有此

事也左流例大綱言 弁資親仰々首資大外記

師世朝后作同首資六位外記之處良久不參此

間明豐 告召之由此夏先例上卿作本之文後歎

如何次權大外記中原師 進水庭奉作退次外記

三人捧莒文例互小庭次万里小路大綱言已下次弟

起座參直廬不相連先是搨政被出座日座在西方東面也

着端座可着與勸終寺中綱言徑成着山座上敷

能座有九条宰相清房着端座未新宰相基世着與座

着真人入東面北一間次龙中弁資親右少弁明豊列立前

庭而邊西上北面有揖外記三人捧告文列立東方西上北面

次親揖離列進立北方東面有揖外記進寄捧告文資

親取也揖昇直廬南面東方皆脫西才二間除簾中間

定 執筆同座前退明豊又同前今一人不足仍

明豊再 次攝政召執筆歛不見及九条宰相揖起

座終而 子 進入攝政座東間處先右足北行更向西

先龙膝如何先可座上次今右座上也兩三度膝於同座無蒙景色之後今日後大弁宰相作法也以龙手

懸同座其肘只手於着座揖顧龙以龙手一兩度終

裾以同手取裾遺後方無自右繚之儀又無秘說次

覽十年勞未召續紙已前取揚式部者卷是何故哉若共九

次申事內由召男共六位蔽人藤原懷藤參進相云云

續紙則懷藤持參也此事未 有事歛几雖召男共

此時立位蔽人參入流例也若猶六位參進之時

或向取 立位職事更召其名或又令六位傳

召其人召續紙 事也使六位召續紙事未聞及

豈見之至歛次蒙景色緣紙 今一卷不緣紙也入

二告 入一告歛次摺墨染筆次書從立位下字次

叙式部帛如例次申事內由可召院宣申 云頭

并此詞如何可尋房長朝臣不參進先參攝政座傍有

申旨所 大弁不可勒此役之由欵遂以六位參進
相云作 御申文可召之由藏人源為治持參之
二通 院先 院 也是又希代珍事欵召大弁之奈尤可
有思 柝召古文弁弟一人其人退出之時召他弁
定例也此使又為六位藏人太以為奇此間風頻
吹燈火消了而相云不催火晴然而押硯告已下參進
御申文頗輕忽也職事伴女 令續燈火此
又又奇怪攝政御前六位藏人可役也凡如然一會
儀一向不無人干口入此後儀可尋注凡相云不待
攝政氣色自私請益也有口傳之旨欵可尋入服事

勸納言新宰相可勤之云

後日七日 中御門宰相 宗繼見物叙位 談云數度切續

簿紙書直而猶有狼藉事欵事畢之後於直東

面方更以他紙書改薄也凡今度執筆不尋常之

由攝政被命云 又曰於院齋會清度卿受右大將

清通 諷諫之由不讀也者

又或人曰九条宰相書次才於扇堂座披見也進退云有例欵可尋

諸卿在陣之間陣 人昇座供掌燈万里小路大綱

言起座出宣仁門 以陣 仰六位史云陣掌

燈者史役也令陣 勒之奈太奇怪者此事如何可

被咎者其時追返陣 可被命也又偏難 史役先
例不同也或主殿 人或史也以史為善說只今上
卿進止也何史進可勤其役哉存故實史進役者
不能左右強不可定史失事也

後日四位大外記師世朝臣送聞書

從二位菅原在直

藤原教有

正三位藤原宗繼

藤原季保

藤原隆盛

藤原清房

藤原教豐

藤原房平

正四位下藤原親賴

中原師世

藤原實教

藤原隆富

從四位上丹波光康

藤原持教

源定兼

從四位下藤原持通

藤原隆遠

正五位上藤原資親

正五位下藤原雅豐

源資治

和氣保成

藤原公有

卜部兼名

從五位下忠富王

寬和御後

藤原季熙

式部

藤原季遠 民部

藤原家重 氏

藤原教任 院當年 御給

中原富輔 諸司

平近富 左近

平俊盛 外衛

藤原俊秀

高條春兼 入内

源仲敦 氏

橋以榮 氏

藤原春久 光範門院 當年御給

中原末繁 諸司

藤原滿律 右近

藤原氏秀 外衛

豊原久秋 樂人

從四位下藤原持通

正長二年正月五日

藤原隆遠

左近少將如元

六日癸巳

天晴

山科宰相 教豊 入来被尋向節會間不審等披次

券示子細也 明日

七日甲寅

天霽

苑鳥井宰相 雅世 送使者 侍 云教有卿者本来為我

下屬而被叙二位畢此事若可申下存平將不可

及其儀事歛宜計示者弔答云此更誠難治歛一
端被申不存可宜彼卿叙正三位之時超越弔雖
可申不存於回階者不守上下臚參議列上旒不
可痛又雲客之時彼卿上臚也弔補藏人頭之後
超越彼了仍無申旨于今為位階之下臚於貴下
者自叙爵始于今為位次上臚忽如此尤不便又於
二位者雖散座列在三位宰相上當時儀又難治也
以此子細可被申入歛者

申刻中沛門宰相宗繼光祿被示合節會并加叙執
筆作法等其內叙人取位記一拜之時可取副笏哉

不事兩說也於弔者取副了可被依家例之由答
之又故本標之時左廻右廻事是又兩說也於弔左

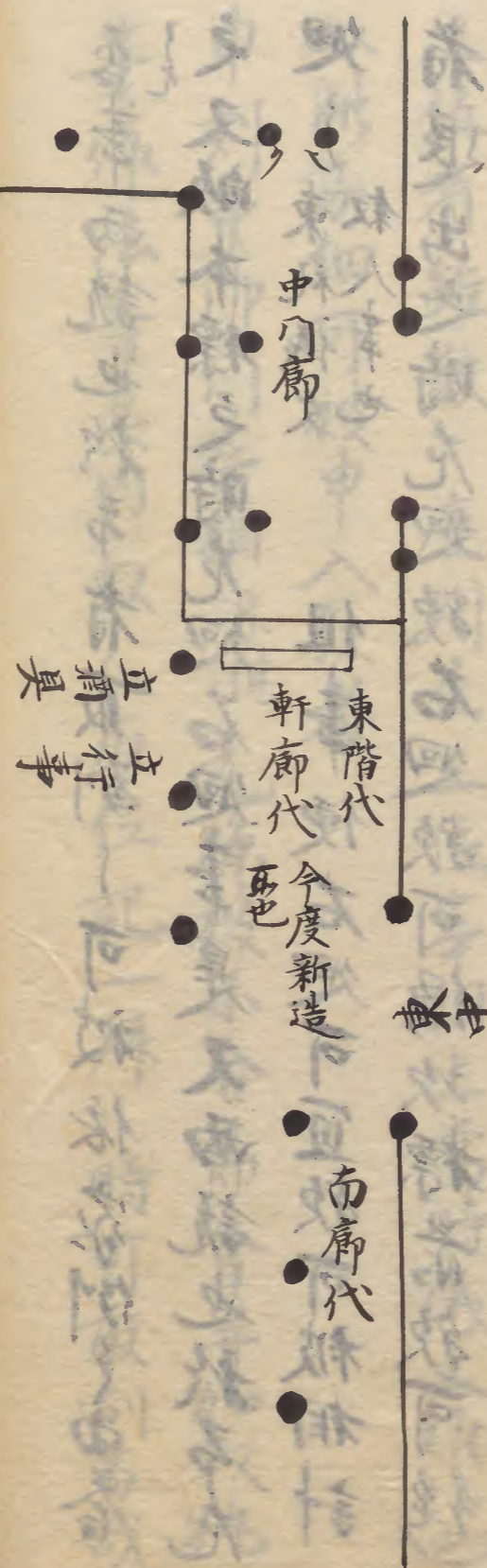
廻東禮儀文但事便右廻可宜歛可被相計

者退出之時左廻歛右廻歛可依次標前歛可依次
最末標後歛事左廻也經最末標南可退出之由
答也又供遣次第一帖畢

後日中沛門宰相宗繼被注送曰公卿大炊沛門大納
言信宗葉室中細言宗豐新中納言親光山科宰相教豐

宗繼廿細言長政朝長并權右少并政光次將實雅
朝長之外不見及叙人式部兩宰相大外記師世朝

兵部右少將信守朝臣叙位宣命使新中納言
 御酒勅使并祿直命使宗继祿下山科宰相勅之
 又以山科宰相内并被催諸雜事者
 柝此内裏無可擬軒廊之不以今度為節會日中門
 廊南方而北二之間被造續土間代以件不用軒廊
 其舛如此



御帳

南

公卿可出入何間哉之由諸人成不審予亦不思得
 而无元日節會人之所為傳聞之右大将清通出入西
 面南間不立酒具中門中納言俊輔出入而面切口勅

修寺中納言經成已下如右大將之今日節會新中
納言親光如後輔弼不為他人如右大將之或人曰
新中納言申合右府如此之此事不審予舊冬尋
申右府其返報云

今里内軒廊代事如兼及者西面之条無疑候
但西面軒廊先規未勘得候御沙汰之次第不
此事候雖然非執政之身候之間不能申是
非候至於建曆寬元建長文永迷武以院御
并旨下義為皇居被行節會之例已以連綿
候歟未聞如此之更候定由緒候歟就其内外

并以下進退難治至極候宣命使曲折指今分
者相似無用候歟尤可被經御沙汰事也第一
由存候心事初面也禮

七月廿九日

判

予不尋申者今内裏軒廊公卿出入西面歟
南面歟若為西面者宣命使出軒廊更南折
可南行於件不可有曲折揖平之由也仍不
答如此
如此返答之趣者新中納言依右府命出入而面条不
相殘者也重可尋右府也抑予案此軒廊躰尋

常人臣家中門廊土間儀也然者用而面之人亦存
擬中門柱与殿柱之間欵如何而存以中門北廊土間
擬軒廊条里内之習何事有哉然者出入西面可宜
也仍宗继教豊等卿訪作法於予之時可出入西面
間如當時者大長以下催雜事之時可作外記事西面
可無差別可立可作内監事南面可立又早出公卿并叙列
公卿依作飯齋之時等可用件南面准大内軒廊之由
答之了

後日大神景富来談云白馬節會之樂家秋景清
等亦参入也然而無人干相催仍徒睡眠片角天曙

已後件兩人伺見南庭申候處已事終無人頗作天
欲退出之處依家秋計猶奏万歳樂退出了者此事
實否可尋若事實者内弁不為如何外記奉作可
催欵極不審事也

八日乙卯

天晴

山科宰相教豊夜前節會儀以予教訓無為参勒
之由以消息被謝送也執公事之志可感之彼卿勒
雜更催并

九日丙辰

天陰終日書寫除目御抄

十日丁巳

陰晴不定小雨微風

今日緇素群叅武家者佳例也今年又不異前代之
僧者仁和寺宮已下俗者執柄以下也今日前開白
同被叅入攝政 次在下仍座列如何之由忽有沙
汰凡當職執政列前執政上定例也然而前執政
被蒙內覽宣旨之時猶守本列又依流例也前開
白依為蒙內覽宣旨之人有此疑攝政彼示合右
府云々曰此条雜儀也輒難申左右其故如此叅會

不可有其例抑又攝政之時蒙內覽事亦一不也

於奏聞文者可內覽於覽攝政之文何可內覽哉

但非無其例文治普賢寺攝政當職之時後法性

寺攝政干時右大臣蒙內覽宣旨是依用東執奏也非本望意

之由見彼記其後胤凡不可有此儀也件 依此事普

賢寺攝政被群職了仍難用例事也然者今度前

開白被申請內覽之条頗不甘心者歛今案更不及

彼者門覽前開白位階上臈也是者當代攝政可

機之旨也以何為上以何可列下之由難申左右云々

如此之間遂前開白被列上云々後日傳聞之趣如此

予案之謂當職與前者以當職可為先是或式
文也攝政在大臣爭可列前用白前在大臣下哉又
謂攝政與門覽者門覽者雖未至執政之人蒙其宣
有例爭可比代一人擄行万擄之仁平且未有為攝
政之人非父兄之外列他人之下事然者猶攝政可被
列上欵可勅知事也隨傳聞之說惑注之者也

十一日戊午

天霽終日書寫除目抄

傳聞今日於仙洞有猿樂自在典廐被獻之号觀世三
郎典廐妹御自愛之上午也仍自院被傳可有涉覽

之由云々近習卿相雲客無殘輩參入云於予今

失出任之羽翼蟄居蓬華不隱其劫不幸微
官勿論放凡今日事有不忍人申行之云不推

云武御庶幾只在此事仍為申媒欵珍重云後

聞仁和寺宮妙法院宮仁和寺新宮三条前右大官

入道一位參議同三司已下參入人皆給祿云勅祿

万疋下加祿万疋合二万疋給之云

十二日己未

天陰晚雨降以右大并忠長朝古來陳為同踏哥

高會申沙汰同事此次詔云叙位日院宮卿申文并

同丸

續元
續紙依資親

藏人左中明豐

藏人右少

亦早出六位藏

人持參之事有沙汰凡及國女之上者力不及事欽

但院宮沛申又擬院司非職殿上人

侍從益長依抄政衛
重役

持參可宣欵兩貫首雖各依大弁不參進之故也者

弔曰今度儀定有例欵依大弁雖不可勤此役及寵女

者為之如何可尋知例事欵又擬院司非職雲容持參

沛申文等之条如何先例此沛申文以近衛將監老取

也未知院司持參例執筆優恕大弁雖不召之及寵

女者貫首被持參也何事有哉抑藏人為治者左近

將監也持參沛申文之条自院宮直似持參也尤有與

事也須勅例而已

十三日庚申

天陰

今日始蹴鞠来向之内有少綱言長政朝臣之音信

然而不向依見除目抄也凡弔今春之宮唯在此

事

傳聞今日武士赤松左京大夫入道即亦亦風流參

入左典既殿裁着綾羅錦繡其費不可勝計云

十四日辛酉

天陰風寒

周刻許右中將持教朝臣入來十六日節會欲參陣

右將着胡床之路可何樣乎元日者右將入東中

門此內裏東於也經南築垣際風瓶到

西方更列列取梓如常進着胡床七日者左右近共

於東中門取梓右將經極樹山并階前渡右着胡床

畢可依何儀哉云

吊卷云此傳聞者元日右次將亦於東中門取梓直經

左右近胡床而引陣云此奈甚不甘心又七日右次將

向於東中門取梓經極樹山并階前胡床渡西云

是又不甘心欵但里亭中門在一方之時先例若左

右次將共於同取梓進出者今度七日次將不為

可謂于元日儀欵九里門多一方有中門然未見及

此儀也抑如今兼者元日右次將兼先入東中門密

傍南築垣此外無可渡右方之路者也到西方更列列取梓

如常進着胡床云此儀尤可然雖何儀不可過之

但又依先例若隨群議若依為攝政內并等也命猶

左右共於東中門可取梓者身一身可被其儀

乎然者如七日次將劉砌經極樹北并階前直可

被着胡床不可有列立西方之儀也於吊所存者以元

日儀為善其誰人哉又七日儀雖有一理旒於東中

門可取梓之由無被作者者似益只沛裝束已後
不可經南庭又依無可通西方之路尤共取梓之奈
何事有哉之由存許欵其人誰哉者亞將云元日
者尤廿將教尚各陣其儀愜不相語也此事後日又
同見物之輩答云引陣之時如持教朝旨命各退於
之時經胡床南過馳道之尤奇也於七日者我見物
右中將實雅朝旨右廿將信守朝旨等不見及也
者亞將又同云門弁為大旨者坊家奏次將自持相
從之由有說欵如何答云此事兩樣也或猶令持將監
欵但以何為勝說哉之由當座不覺悟引勅可申也者

又云可立叙列之次將先引陣之時不可卷纓欵答云
叙位日加階之人自里亭卷纓不付莫袋帶螺鈿
野太刀之例也陳叙列之期懸綉可帶弓箭之然者
引陣之時何不卷纓哉但於加叙之人者具裝束
如常節會陳叙列之期卷纓懸綉莫袋改帶野太
刀也者又同云坊家奏取次也次將一說淺履懸裾
一說着靴引裾之可依何儀哉答云共以不可有難
或記云定家卿記也節會日用淺沓之奈不可然之是
以靴為勝說欵但當家不用淺履也直在貴計
者亞將云此事右中將教右朝旨尋申故花山院

大將之時返夏可為淺沓之仍用其儀之今度
可依此儀但宰相云也教豐卿若如隨身不來逢無便
于懸裾者引裾着靴之說可用之款之答云此儀
尤可然凡覺悟兩說者如此時之科也常人之祿有兩
說駁班之事間有也也太不可然先於之存可有一定
除時觸事有隊之時用矣說有與事也者入夜四
象宰相隆度未除
十五日壬戌之天晴
今夕石中將持教朝臣來同云昨日之不尋申坊家奏

為大旨內弁者次將自持也可相經款之事如何答
云此事無愜

十六日癸亥

雨降入夜休止高會

儀云

內弁西園寺大納言

公名

奉仕之

初度也無

失之

外弁云卿花山院大納言

持忠

葉室中納言

宗豐

四

過宰相中將

李保

新宰相

基世四位也

亦云

昨日持教朝臣來同坊家卷九為大旨內弁之時次

將自持之可相從哉否事答云此事無愜不見自

持之奈定有一說款雖被就其儀何事有哉者此

事去二年教豐卿為教右朝長被尋問而答如
今彼家若有習傳之子細欵之間如此答了這可勘
知也
十七日甲子
十八日乙丑
天晴
十九日丙寅
陰晴不定曉天雨降
廿日丁卯
天晴

廿一日戊辰

天晴

廿二日己巳

天陰自未始風氣相催以卅夜半計甚雨

廿三日庚午

雨降午後天晴

廿四日辛未

天晴晚頭向入夜飯畢

廿五日壬申

天晴御月忌也書写法花一品了

未刻大内記為清朝長侍從益長截人重仲等奉
陳免酒菓了

廿六日癸酉

天陰

廿七日甲戌

天陰截人在中并資親送書狀云釋奠分配參
議昇進仍申御點之處可令參仕之由不被作
下也者申故之由畢去之年 司回祿已後無
可被行不而有此催於何不可被行哉不 無於
事也

廿八日乙亥

天陰政助僧都来

廿九日丙子

天陰風寒

或人曰播磨國土民如舊冬京邊蜂起國中侍
悉政之間諸庄園代 加之守護方軍兵為彼亦
或失命或被追落一國騷動希代 法也之凡
土民而不可令侍在國中 之乱世之至也仍
赤松入道發向者

卅日丁丑

天晴今日沐浴

也終刻東方有火一條万里小路北東角云

二月小

一日戊寅

天霽

二日己卯

天晴

三日庚辰

天晴

濟准后人也 有示合事被答無等困之由尤可悅云

四日辛巳

天霽晚从四条宰相 隆夏入未被携一樽例年之

佳儀也被談曰九条宰相 清房 叙位執筆事諸

人奇頌也或人曰彼卿受入道前右大將 通宣說

勤仕之云 此事如何非攝家者不可授具說者而

業之雖非攝家何不為先達乎土御門右府堀河

左府師時師賴卿等皆為先達多受彼人之說

勤之云 又大納言經房卿者中御門左府 經宗公 才子

也云 彼左府存生之間又經房卿教訓房先長

卿云 然者此難不 事也

丑日壬午

天晴

六日癸未

天陰

七日甲申

天陰

八日乙酉

天晴

九日丙子

天霽至祇至人未讀誦仁王經每月事也

十日丁亥

天晴

十一日戊子

天晴

十二日己丑時正

天晴午始漸陰未始許雷鳴同終刻雨降即休

十三日庚寅

天晴

或人曰中泚門前中納言入道

宗宣

昨日參院此今

餘年依勅勅誓居其間遂出家今有思免之子息

宰相

宗繼

拜趨無妨然而又依時風強懇望出以款

十四日辛卯

天晴

十五日壬辰

天陰雨降雷鳴

頭九大并房長朝長送泐教書云

自來月九日可被始行縣召除目可令候執筆

給者依榻政殿泐消息執曉如件

二月十五日

九大并房長

中山宰相中將殿

答從是可申返答之由了此後書消息付女房內

申從其狀趣未練雜叶候上近日窮困出頭不可

事行之日限不幾早可被他人本三之由也女房返事

勅書云窮困事有叡察然而早廻秘計猶可參仕

也定親不忝者大畧可及闕如款之由有泐氣色者重

又有申入之旨勅答趣甚忝者也

十六日癸巳

天晴

从并房長朝長送書狀尋除目執筆 否答未練

無故實之間雜叶之上計會過法出仕不可事行可

然之樣得其意可披露之由
或人稱武藏國僧望申律師事有之予付頭右大弁
忠長朝旨送達之遣口宣業於彼傳達人其名宥海
去年遂真言灌頂傳達之人則同法也後聞彼
宥海者故者也去年遂真言灌頂之後修行之間下
向武藏國無程入滅其後入或人夢曰我存日無官
今依之座次不定甚有煩云此事見眾人夢仍而
申請也云奇異事也不知此子細申下宣旨太不
可然事也於今何為不及力事也
十七日甲午

天晴後聞今日云至上有沛讀書始事少納言宗業
真人參議定不奉授孝經宗業束帛持笏先候下侍
依召參上云是內之儀也上皇沛例云委可尋注也
十八日乙未

天晴
今日入道正二位行權中納言藤原豐光卿入滅年五十二
法名祐進
十九日丙申
雨降
廿日丁酉

雨降

十一元九

頭右大并房長朝臣送御教書云除目奉事無人
領狀忽及寵女之上者不存知者不可叶之由被作
下者此事去夜肉之由申入院也猶難申行由返
答了

廿一日戊戌

天晴頭右大并房長朝臣送御教書云除目猶不可
叶歛然存定生涯可申切領否仍入夜向彼家申
不存了大並云吊之外宗繼卿基世朝臣等雖非
御點之分可尋試之由有勅定仍各作遺儀不

未練不可事行由申切了者

大並又語云入道中納言豐光卿以出家以前日休承

此年任大納言由被宣下了我其時為五位職事

仍書御宣案遣本家上卿按察大納言資家卿干

藤也者吊云此事有先例哉大並答不然又儀同

三司等例云吊云儀同三司者人数不定於大納言

者有定負教難准歛但又及十一人新儀出來歛

廿二日己亥

天晴除目執筆事出不可叶由申切了

廿三日庚子

天晴终日書寫法花經化城喻品

廿四日辛丑

天晴中御門宰相宗继伯雅兼王大内記為清朝臣侍

從益長等來入各携小樽入夜退散

廿五日壬寅

天陰御月忌書寫法花一品化城喻

廿六日癸卯

天晴

廿七日甲辰

天霽

廿八日乙巳

天霽今日尤馬以殿可有首服之由兼日有沙汰

而延引

廿九日丙午

天晴

正長二年己酉

三月

一日未

天晴苑鳥井宰相

雅世

送使者示合中將雅永朝臣

父車事本ノ二

二日申

天隆中御門宰相山科宰相等来除肴酒菜本ノ二及晚谷分散

三日巳酉

天晴左中将實雅朝臣来除来三日左典厩殿可有参内院参件庵之料又車可新調同事被示合今難事行可被有略款之由計示

四日庚戌

天晴中将實雅朝臣被借受吊藏人頭之時又

車改細細代表七日可用之

五日辛亥

大隆雨降中御門宰相宗继光隆被傳示三寶院

僧正命賀州二村代官職事大館入道一色兵部少輔等止其之由也尤为恍惚被尋同除目清云

同事應永世三年等愚記被借受之雖有其悼依懇望切之取望借送之荒涼歎

六日壬子

天晴夜半已後雨殊甚

七日癸丑

雨降頭丸右弁房長朝長送使者云除目執筆

事猶可存知延否併可在予之否否者明後日

猶難事行凡不存跡畧之由答申

彘燭程向中沛門宰相宗繼許有示合事又取出

除目抄被見予堀河丸府口傳通俊卿抄也有中

沛門右府宗忠公奧書尤為重宝

八日甲寅

天晴

九日乙卯

天晴詣至康今日丸馬从殿元服給加冠尾張守持

有禁色宣下上卿万里小路大納言時房

十日丙辰

十一日乙巳今日人之參丸典既賀申元服事

十二日戊午

十三日己未

十四日庚申

天晴

虎付事

初夜

四下

内豎散位

十九日辛酉

天晴勤至廟御干

傳聞今日被行小除日是左馬頭殿任參議左近
中將給故也又征夷將軍事被宣下雖可載除日
依佳例被宣下官_云任人參議源義教今日以宣
字被改教字左近中將源義教右近少將源通行_云參
議四條宰相隆夏朝長被取_云此人未奏慶也上
卿按察大納言_{資茂}參議不參仍_云大井忠長朝長
書也勅任一紙也參議奏任別紙一枚_{左近中將也}奏任
依云

一枚

右少將源
通行也

也清少納言宗業真人中將廿將可為一

紙款

云

由難申

云先狂參議次

中將之分也然者依

云別紙勿論也

十六日壬戌

雨降

今日人之參將軍亭賀申_云

十七日癸亥

天晴

十八日甲子

天陰

自今日除目祈禱事示付普門院僧都也定我令修
十九日乙丑

天晴向万里小路大納言時房亭有示合事

廿日丙寅

天晴

廿一日丁卯

天晴今日招四位大外記師世朝臣同吞除目案
可被任之輩一卷闕官奇案一卷告文目六一紙院
宮御給下一紙等注進之示云是等注進中家例也
於清家外記者不然云

今日小野社一切經會也中御門中納言俊輔山科

宰相家豐頭右大弁忠長朝臣等奉向云

秉燭程詣花山院亥刻許歸家

廿二日戊辰

天陰

山科等宰相家豐來臨被尋同除目中永頭官奉書

樣作法未談云依柳宮泚改名教字有倅仍我改

家豐民部卿教有卿改行有内藏頭教右朝臣

改繁右中將持教朝臣改持俊右少將教具民部卿

改行具右少將教尚改行尚云

入夜詣三空院僧正房有示合事又向万里小路
大納言中亭次右大臣弟半承除目同事
廿三日己巳

天陰風小雨降入夜晴也
弔除目執筆祈禱龍花院僧正自身被勒修之
外又門外悉被示付之由普門院僧都示送芳志
之至極也今日献除目執筆任文女之接元

自來也廿四日可被始行也除目可假執筆
伏謹不請如件
三月十日 參議

今日新宰相中將殿令參內并院給被着衣冠
左中將資雅朝臣左兵衛權统永豐朝臣左少將
資益等 諸人參會兩日不於内裏被一献之
儀於有孟

廿四日庚午
天晴今日被始行除目弔假執筆被入藤大納言
先弔中御門宰相 宗继 告文并藏人左中并資
親左少并幸房藏人右少并明豊等也依立位職
事達 及翌日己刻事始了次弟事在別記
廿五日辛未

天霽除日才二日也云卿大炊御門本二信宗西園寺大

納言本二云為弔山科宰相本二告文并幸房明豐各

兩度取之委事在別記本二也并明豐各本二也

廿六日辛申本二告文并幸房明豐各本二也

天晴除日入服延引依柳營可昇進本二被擇日記本二故

廿七日壬酉本二被示并本二也

雨降从并房長胡卡示送云入服可為來廿九日

得具意答本二也

廿八日癸戌本二也

天晴花山院大納言本二持忠使中務少輔兼任被示合

明日將軍上階宣下次并事注送一紙

廿九日甲亥本二也

天晴今朝已刻花山院大納言本二持忠參陣有宣下

事從四位下源胡卡義教被叙從三位召大内記為清

胡卡作之為清胡卡持參位記於柳營祿物如例欵今

夜除日依可被任大納言先有此宣下本二先例四位參

議任中納言日推注從三位後日作内記之依位記例

也而依故鹿苑院入道殿例先被叙上階本二也

除日入服也執筆事在別記本二云卿花山院大納言持忠

弔新宰相本二基世告文并資親幸房明豐等也清書參議一人

不足仍从右大弁着搔敷相共書本二也委細事在別記

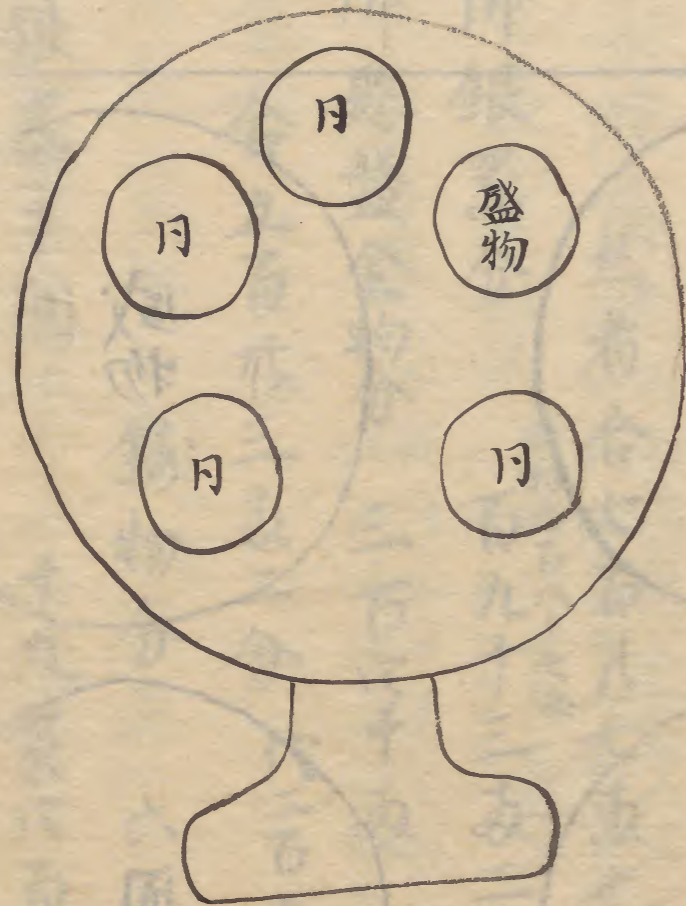
亦日丙吉し子

天明諸家諸門恭賀將軍亭其夜被任大細言
故也予同恭入

[Faint bleed-through text from the reverse side of the page]

裏書曰

- 一 御酒盃 二重 各臺五寸
- 一 小口 四寸八分 各臺二寸
- 一 高計深一寸八分 各臺一尺一寸
- 一 同蓋二枚 口五寸四分 各臺一尺一寸
- 一 同尻碗二枚 口五寸四分 各臺一尺一寸
- 一 窪坏大小八口 口大四寸八分 各臺在之
- 一 御箸二膳 長八寸 各臺一尺一寸
- 一 匙二枚 前廣三寸 柄長八寸 各臺一尺一寸
- 一 小匙二枚 長八寸余 廣一寸 各臺一尺一寸



高土器

- 一 鉞子二枚 片口 御繪鶴亀
- 一 大花盤二枚 廣一尺二寸 足高一寸 花足
- 一 馬形盤一 長一尺九分 廣九寸四分
- 一 盤廿四枚大小 大面一尺一寸 小九寸 八枚
- 一 大盤二脚 長三尺七寸 廣二尺九寸 高一尺一寸 打敷錦 水引青緋
- 一 高土器八枚 口一尺一寸 高九寸
- 一 唐楨二合 八分 朱漆 高一尺九寸 足共 廣一尺七寸
- 一 打敷 楨覆 唐錦 長三尺五寸 廣二幅 二枚
- 一 器具六口 朱漆如湯莖 各臺在之

已上

一貝
面縁六枚分 共四方各六百文 合十四貫五百文
臺六脚分 共四方各一貫八百文 合四貫三百文
折敷二枚面并縁分各三貫五百文 合七貫文

六十口貫七百文

一金物

面伏輪

六脚并折敷二枚分合
一脚別八百文

六貫四百文

牙象伏輪

六脚各口合廿四
一脚別二貫五百文

十五貫文

折金物

六脚各十六合九十六
一脚別八百文

口貫八百文

間金物

六脚各十六合九十六
一脚別三百五十文

二貫百文

菱金物

折敷二枚分
共二但着可着折金物款

三百廿文

四角総縁形

六脚各四合廿四
一脚別百文

六百文

同露笠

六脚各八合四十八
一脚別二百文

一貫二百文

已上世貫四百廿文

一四角組

六脚并折敷二枚各四筋合廿三筋
一筋別三百文

九貫六百文

一同水精露

六脚并折敷二枚各八合六十四
一脚別二貫四百文

十九貫二百文

一懸盤面伏組

六脚分二丈六尺四寸

二貫五百文

一折敷面并懸盤面料二倍織物

下文龜甲
上文浮線綾九

十五貫三百文

一折敷裏綾

文裏菱
漆料并折任見加文

二丈四尺

四貫八百文

一折敷縫目伏組

臺組也長八尺二筋五方端方各有縫
入玉中縫目二通伏々



Handwritten characters at the top left of the left page.



一丈六尺
都令百七拾九百廿文

州外未漆所
身積二合

三頁文

