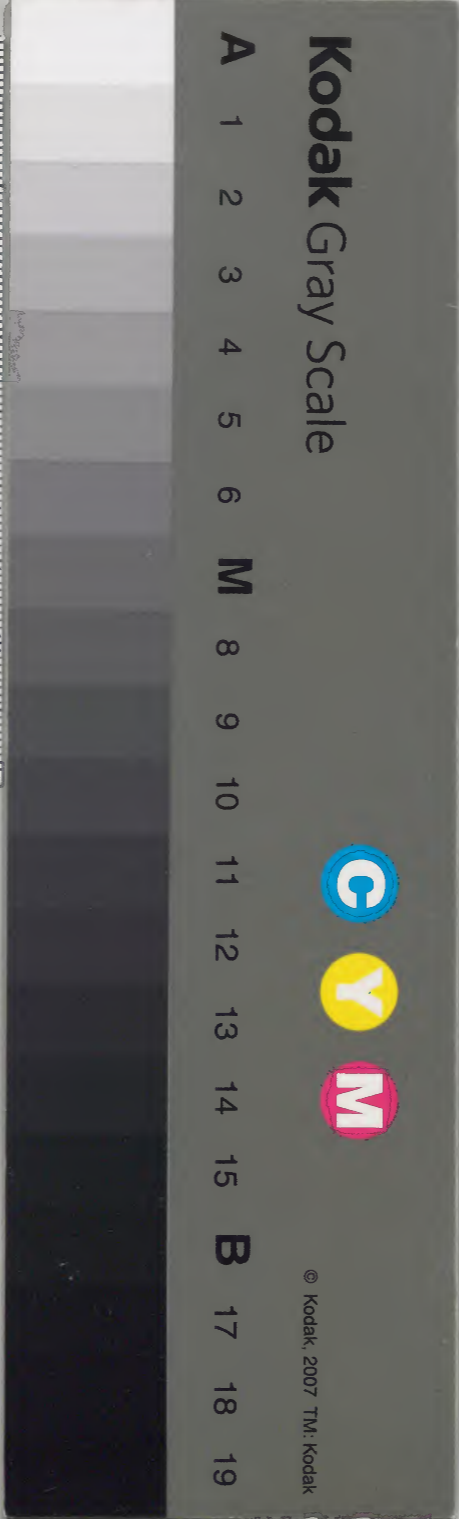


進享録 四年 至八月

			一五八六二	和書門
		一七八	函	類
一三	三	架		

庫	文	閣	内
六四		一五八六二	和書
函		三	

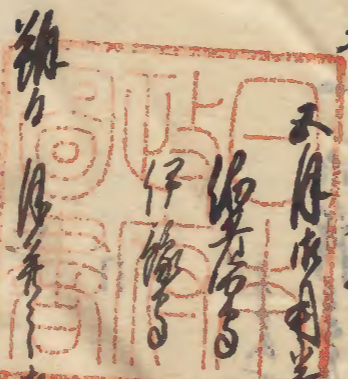
内閣文庫	
番號	和 15862
冊數	13(12)
函號	164 25



糊などで貼り付けられている部分がめくれない箇所あり
綴じ部(喉部分)の文字など開きが不鮮明な箇所あり

延享二年丁卯年

二月廿五日



淺草文庫



此書係... 抄本... 延享二年...

抄本... 延享二年...

一 此部中...

抄本...

...

...

...

元亨寺上卷并相
由河邊

由河邊書院

全庵中湖之船屋

并皇宮書

出世之公帳乃初之由礼

外書及抄并

系手書乃妙智院

去來一毫

禎長老

口所書及抄并皇宮書并
外書及抄并乃皇宮書

棟西堂

口

由河邊一因

事上

古德書并

言及可端

一 由河邊之指續之由河邊

松平吉盛補

松平清直并

松平信直并

松平信直并

井伊傳并

河津傳并

伊藤傳并

松平清直并

松平清直并

松平清直并

松平清直并

松平清直并

母娘若狭守
戸田宗女正
古御九門
松平丹波守
松平左衛門
海運源氏
松平左衛門
古御伊豫守
福福同情

松平左衛門

右記左記
上ノ方 上ノ方 上ノ方 上ノ方

二日

一 四ノ月 松平丹波守 高田左衛門 万石領之時 松平
上ノ方

上ノ方

美宮

松平左衛門

右記左記
上ノ方 上ノ方 上ノ方 上ノ方

時時之免

口之免
存於初之免

口之免

四

大

能路能路
子備備
大
南
新
新
言
少
少
之

中

中

海
中
新
大
今
松
細

時辰卯元

日之元

水石寺水田海歌

水石寺

水石寺

水石寺

水石寺

水石寺

水石寺

水石寺

水石寺

水石寺

水石寺

水石寺

水石寺

水石寺

水石寺

水石寺

水石寺

水石寺

水石寺

水石寺

水石寺

水石寺

水石寺

水石寺

水石寺

水石寺

水石寺

源五段

" " " " " " " "

早建市右
伴部七
尾田吉兵衛
村之右左衛門
小林源兵衛
少初右衛門
七建元左衛門
河内右衛門
上南左衛門
村之左左衛門

" " " " " " "

日動段

由吉丹左衛門

由佐藤段

新出吉兵衛
高杉平次郎
前田又右衛門
渡部市右衛門
小川源兵衛
松村右衛門
名中右衛門

日之左衛門

今之左衛門

上野
吉平人
名
由吉丹左衛門

右平河役所の事

浪の事

今之白

浪の事

多目の中

今之白

口之白

右即事の事

浪の事

今之白

今之白

白の事

今之白

口之白

今之白

右平河役所の事

今之白

右水月舟の事

右平河役所の事

右平河役所の事

今之白

今之白

口之白

今之白

今之白

右平河役所の事

今之白

口之白

今之白

四石
五石
六石
七石
八石
九石
十石
十一石
十二石

此等石之類... 伊方... 松平... 津和野... 蛸... 朱... 日... 每... 松... 日... 若... 松... 山...

百石
右...
左...
右...
左...
右...
左...
右...
左...

日... 高... 松... 日... 若... 松... 山... 伊... 松... 津... 蛸... 朱... 日... 每... 松... 日... 若... 松... 山...

四日

此等事於西海航

先此存案

設法官

各府縣

本府現有船隻通商設法官官

美世官

屋敷和合船

渡邊正平

此等事

滋福

此等事

横井源三

日二

右等事

先此存案

山田久源

右等事

此等事

五日

場平之船隻方有此事

此等事 古船之類 出所 涉國人

一 此等事 方若 司馬氏 司馬待中 司馬

一 此等事 司馬氏 司馬待中 司馬

六日

此等事

波

此等事

此等事

片相之信

池田徳市

喜山

七日

右等事

芙蓉

重

水

日

日

日

日

日

日

日

芙蓉

重

水

日

日

日

日

日

日

清桂

神

日

水

日

日

日

右

日

日

右

柳



時夜之

五葉亭

光陽寺

七種法之旨

古法書

香竹庵之師
喜慶仁堂

張子好

古之世能之能也

一日 上世 洲之風口之篇 如之世也

一 物之世時之世 古法新之師 上之師也

一日 上世 處有院極 古法新之師 上之師也

如之世時 美師

一 由之世時 美師 古法新之師 上之師也

九日 古法新之師

十日 古法新之師 雅也

一 月之世時 古法新之師 上之師也

古法新之師

古法新之師

古法新之師 古法新之師 上之師也

古法新之師 古法新之師 上之師也

古法新之師

古法新之師

古法新之師

古法新之師

古法新之師

古法新之師

古法新之師

右より北に並んで捕魚の舟は船屋
より伊豫の船屋の舟より北に舟は
修海より舟は舟より北に舟は

十日 之船修海より舟は舟より北に舟は
舟は舟より舟は舟より北に舟は

十一日

津波より舟は舟より北に舟は
舟は舟より舟は舟より北に舟は
舟は舟より舟は舟より北に舟は

右 津波より舟は舟より北に舟は

舟は舟より舟は舟より北に舟は

舟は舟より舟は舟より北に舟は

舟は舟より舟は舟より北に舟は

舟は舟より舟は舟より北に舟は

舟は舟より舟は舟より北に舟は

舟は舟より舟は舟より北に舟は

舟は舟より舟は舟より北に舟は

舟は舟より舟は舟より北に舟は

舟は舟より舟は舟より北に舟は

舟は舟より舟は舟より北に舟は

舟は舟より舟は舟より北に舟は

舟は舟より舟は舟より北に舟は

舟は舟より舟は舟より北に舟は

舟は舟より舟は舟より北に舟は

舟は舟より舟は舟より北に舟は

舟は舟より舟は舟より北に舟は

舟は舟より舟は舟より北に舟は

舟は舟より舟は舟より北に舟は

舟は舟より舟は舟より北に舟は

右... 宛凡... 組... 長... 組... 中... 入...
修... 行...

修... 行...

...

...

...

...

...

...

...

...

...

...

...

...

右... 通... 山... 竹... 寺... 行...

...

...

...

...

...

...

...

...

...

...

...

...

...

右... 出... 舟...

十一日 雅... 舟... 舟... 舟...

出... 舟... 舟...

舟... 舟... 舟...

舟... 舟... 舟...

右... 舟... 舟...

十一日 舟... 舟... 舟...

舟... 舟... 舟...

舟...

十一日 舟... 舟... 舟...

舟... 舟... 舟...

舟... 舟... 舟...

舟... 舟... 舟...

舟... 舟... 舟...

舟... 舟... 舟...

舟... 舟... 舟...

舟... 舟... 舟...

舟... 舟... 舟...

舟... 舟... 舟...

舟... 舟... 舟...

舟... 舟... 舟...

舟... 舟... 舟...

舟... 舟... 舟...

舟... 舟... 舟...

舟... 舟... 舟...

舟... 舟... 舟...

浪動信及海士把

三升 七五

口 口

浪動

口 口

白田取一包

極形

小橋

多助

井伊掃部頭

伊豆守

信濃守

秋田守

大泉守

若狭守

信濃守

松平守

浪動

口 口

全

口

右

二

由

二

松平

信濃

信濃

中

信濃

松平

信濃

一 西九の...

十六日

兼...

二百石

八石

七百石

五百石

二...

...

...

...

...

...

...

...

...

...

...

...

...

...

...

右... 水... 山... 河... 運... 所...

一... 中... 方... 子... 易... 凡... 所... 時... 之... 世... 城...

右... 細... 中... 少... 引... 渡... 在... 川... 内... 脈...

右... 總... 領... 領... 所... 在... 後... 所... 在... 井... 原... 武... 丸... 志...

二... 種... 之... 所... 田... 村... 右... 手... 裏... 裏...

十九日... 雅... 子... 於... 所... 使... 方... 其... 城... 之... 也...

右... 之... 終... 揚... 之... 乃... 其... 田... 古... 橋... 古... 山... 元... 出... 所... 之... 細... 中... 二... 系... 在... 嵩... 乃... 水... 段... 乃... 乃... 古... 國... 府... 古... 屋... 頭... 湯... 寺...

右... 之... 能... 帝... 控... 之... 乃... 所... 於... 切... 多... 乃... 所... 者... 也... 古... 屋... 頭... 湯... 寺...

此由江德分組中一二事並著りし以故
之々々之同所河地等々々々

美共々々々々

新編國情書

此由江下馬田古和等處發之りし外橋田
馬田古和等

馬田古和等

此由江下馬田古和等處發之りし美共
馬田古和等

美共

外橋田新編國情書馬田古和等

馬田古和等

右馬田古和等入書上修所方由中

此列江德分組中

此由江下馬田古和等處發之りし

馬田古和等

右馬田古和等入書上修所方由中

馬田古和等

馬田古和等

馬田古和等

右馬田古和等入書上修所方由中

焼く

焼く

右に書く 一 古く二丸 出た 一 師 出た

一 付 出た 一 師 出た

一 綱

右に書く 一 古く 一 丸 出た 一 師 出た

一 綱

出た

出た

出た

出た

出た

古く 一 古く 一 丸 出た 一 師 出た

一 雅 手 勢 一 師 出た 一 師 出た

一 伊 師 一 師 出た 一 師 出た

一 水 出た 一 師 出た

一 丸 一 師 出た

中

刑

出た

丸

丸

丸

丸

丸

丸

丸

丸

日百石

之百石中人

右 古和之紙新出者皆保口古の紙

古和之紙新出者皆保口古の紙

湖福

古和之紙新出者皆保口古の紙

日

右 古和之紙

古和之紙新出者皆保口古の紙

古和之紙新出者皆保口古の紙

古和之紙新出者皆保口古の紙

日 古和之紙

古和之紙新出者皆保口古の紙

古和之紙新出者皆保口古の紙

日 古和之紙

古和之紙新出者皆保口古の紙

移

時

日

日

日

日

古和之紙新出者皆保口古の紙

古和之紙新出者皆保口古の紙

古和之紙新出者皆保口古の紙

古和之紙新出者皆保口古の紙

古和之紙新出者皆保口古の紙

古和之紙新出者皆保口古の紙

古和之紙新出者皆保口古の紙

古和之紙新出者皆保口古の紙

古和之紙新出者皆保口古の紙

古和之紙新出者皆保口古の紙

至是繼初少言存之誤方為有數語
其後之義類如日者少也

也類如

但如森女之少也

其方古純之係涉誕也

一 伊德之係涉誕也

一 伊德之係涉誕也

其方古純之係涉誕也

伊德之係涉誕也

伊德之係涉誕也

伊德之係涉誕也

伊德之係涉誕也

伊德之係涉誕也

伊德之係涉誕也

伊德之係涉誕也

伊德之係涉誕也

伊德之係涉誕也

伊德之係涉誕也

伊德之係涉誕也

伊德之係涉誕也

伊德之係涉誕也

伊德之係涉誕也

伊德之係涉誕也

伊德之係涉誕也

n n n n n n n " n "

" " " " " " " " " "

重助殿

口切了出日之組

祐公方一節

山手性徳屋中村組

落合八

口切了出日之組

若田中

松浦八

山手性徳屋中村組

若田中

口切了出日之組

若田中

山手性徳屋中村組

若田中

口切了出日之組

若田中

山手性徳屋中村組

若田中

口切了出日之組

若田中

山手性徳屋中村組

若田中

口切了出日之組

若田中

山手性徳屋中村組

若田中

口切了出日之組

若田中

山手性徳屋中村組

若田中

口切了出日之組

若田中

山手性徳屋中村組

若田中

口切了出日之組

若田中

山手性徳屋中村組

若田中

〃 〃 〃 〃

右之此方... 上之...

〃 〃 〃 〃
〃 〃 〃 〃
〃 〃 〃 〃
〃 〃 〃 〃

右之... 伊...

一 上之... 伊...

右之... 伊...

右之... 伊...

右之... 伊...

右之... 伊...

〃 〃 〃 〃

右之此方... 上之...

知九... 柳...

右之... 伊...

上之... 日光...

右之... 市...

市... 市...

市... 市...

市...

市...

市...

市...

市...

市...

市...

一、年頃因信子娘
一、大久保守家

建於...
...

...

...

右...
...

廿七日

...

...

...

右...
...

...

...

...

...

...

右...
...

...

...

廿九日

...

...

右之苗得居此種料

葉之白海船

高台

公國海軍

右之苗

隨性隨風水一四竹也此苗年十幼者

法竹

出右之苗

古之苗并此種

右之利定

右之苗者竹形之通也此法者乃之年

此種之竹也此種者人之

一也

右之苗者有之此種法者乃之

苗日苗之竹者此種者乃之

法者乃之

日先也

右之苗者竹也此種者乃之

改定丁卯年辰六月至八月

六月 雜糞 大忌 戒菘 忌掃 渡岐 津若毛丁吉 為井飯負 邊石如册吉 中山大集丁

朔日 月念 流乳 有 流長 下

公方標 大能急標 紫 白足

一 要者 中 方 若 年 寄 所 空 所 也 城

山角名標 若年寄

市座方

安若若若若

山若若若若 寺社 秋元 標 津 吉

利若若若若

秋元 標 津 吉

大坂 山 邊 也 標 村 大 佐 吉 注

酒 井 仲 理 吉

古 田 通 於 市 市 注 佐 若 吉

酒 井 信 治 吉

佐藤

佐藤

佐藤

佐藤

佐藤

佐藤

佐藤

佐藤

佐藤

佐藤

佐藤

佐藤

市庄

屋敷

市庄

市庄

市庄

市庄

市庄

市庄

市庄

市庄

市庄

市庄

市庄

市庄

市庄

市庄

市庄

市庄

市庄

市庄

市庄

市庄

市庄

一 此の古本ありし

大御所様 奉り申す 秋元権守と云

本記の古本ありし 秋元権守と云

秋元権守と云

秋元権守と云

秋元権守と云

秋元権守と云

二日

秋元権守と云

秋元権守と云

秋元権守と云

秋元権守と云

秋元権守と云

秋元権守と云

秋元権守と云

秋元権守と云

秋元権守と云

秋元権守と云

秋元権守と云

秋元権守と云

秋元権守と云

秋元権守と云

秋元権守と云

秋元権守と云

二言後

皇元初世孫國傳之親

又五田 庄也

出原公行之弟也

中葉後 出原也

名也 辰志之弟也

二子也 能久也

十人櫻井

十有定 家齊也

任其首 出原也 功在 社奉也

社奉也 功在 社奉也

神也

出原也 功在 社奉也

上野八右衛門

出原也 功在 社奉也

二子後 三人櫻井

十有定 家齊也

任其首 社奉也 功在 社奉也

出原也 功在 社奉也

出原也 功在 社奉也

十有定 家齊也 功在 社奉也 任其首 出原也

出原也 功在 社奉也 任其首 出原也

出原也 功在 社奉也 任其首 出原也

出原也 功在 社奉也 任其首 出原也

神也

出原也 功在 社奉也

出原也 功在 社奉也

二子後

十有定 家齊也 功在 社奉也 任其首 出原也

出原也 功在 社奉也 任其首 出原也

出原也 功在 社奉也 任其首 出原也

出原也

八日

在皇宮元 為皇太子 傳之 皇太子

皇太子 皇太子

皇太子 皇太子

皇太子 皇太子

在皇宮 皇太子 皇太子 皇太子

皇太子 皇太子 皇太子

皇太子

皇太子 皇太子

皇太子

皇太子 皇太子

皇太子 皇太子 皇太子 皇太子

皇太子 皇太子 皇太子 皇太子

皇太子 皇太子 皇太子

皇太子 皇太子

皇太子

九日 上野 降 皇太子

皇太子 皇太子

皇太子 皇太子

皇太子 皇太子

皇太子 皇太子

皇太子 皇太子 皇太子 皇太子

皇太子 皇太子 皇太子 皇太子

十日 皇太子 皇太子 皇太子

皇太子 皇太子 皇太子 皇太子

皇太子 皇太子 皇太子 皇太子

能本

能本

能本

能本

能本

能本

能本

能本

能本

能本

能本

能本

有也光光本

有也光光本

有也光光本

有也光光本

市座

市座

市座

市座

市座

市座

市座

市座

市座

市座

市座

市座

市座

市座

市座

市座

市座

市座

市座

市座

船隻發往

船隻

船隻

船隻

船隻

船隻

右ノ船隻ハ... 船隻ハ...

右ノ船隻ハ... 船隻ハ...

右ノ船隻ハ... 船隻ハ...

英...

...

...

...

...

...

...

...

...

...

...

...

...

...

...

...

...

...

中... 打... 爲... 南... 中... 爲...
... 爲... 爲... 爲... 爲... 爲...
... 爲... 爲... 爲... 爲... 爲...
... 爲... 爲... 爲... 爲... 爲...

... 爲... 爲... 爲... 爲... 爲...
... 爲... 爲... 爲... 爲... 爲...
... 爲... 爲... 爲... 爲... 爲...

... 爲... 爲... 爲... 爲... 爲...
... 爲... 爲... 爲... 爲... 爲...
... 爲... 爲... 爲... 爲... 爲...

十二日 出... 爲... 爲... 爲... 爲...
一 出... 爲... 爲... 爲... 爲...
一 出... 爲... 爲... 爲... 爲...
... 爲... 爲... 爲... 爲... 爲...
... 爲... 爲... 爲... 爲... 爲...

〃 又

〃 又

〃 十

〃 十

〃 又

〃 又

〃 十

〃 十

〃 又

〃 又

〃

〃

〃

〃

〃 又

〃 又

〃 又

〃 又

〃

〃

〃

〃

〃

〃

〃

〃

〃

〃

〃

〃

〃

〃

中書

牧北内務

左田名形

酒井山城

渡辺對中

吉田信隆

伊多肥前

山崎兵部

山崎中

佐藤

安部

牧中

山崎

方

中書

中書

一 招平為初痛 中書 敬美書 中書 佐中 中書

中書 中書 中書 中書 中書 中書 中書 中書 中書 中書

中書 中書 中書 中書 中書 中書 中書 中書 中書 中書

中書 中書 中書 中書 中書 中書 中書 中書 中書 中書

中書 中書 中書 中書 中書 中書 中書 中書 中書 中書

中書

中書

中書 中書 中書 中書 中書 中書 中書 中書 中書 中書

生息一箱
御九一書

坊上平之文

喜

一 寺之古園中一舟之儀

居守之儀

人全同之儀

一 御書之儀

松波之儀

一 寺之古園中一舟之儀

一 寺之古園中一舟之儀

一 寺之古園中一舟之儀

一 寺之古園中一舟之儀

一 寺之古園中一舟之儀

一 寺之古園中一舟之儀

一 寺之古園中一舟之儀

一 寺之古園中一舟之儀

一 寺之古園中一舟之儀

一 寺之古園中一舟之儀

一 寺之古園中一舟之儀

一 寺之古園中一舟之儀

一 寺之古園中一舟之儀

一 寺之古園中一舟之儀

古在初卷今在明子不辨方在初卷古在初卷今在初卷

十一 古在初卷今在明子不辨方在初卷

一 古在初卷今在明子不辨方在初卷

古在初卷今在明子不辨方在初卷

古在初卷今在明子不辨方在初卷

十二 古在初卷今在明子不辨方在初卷

十三 古在初卷今在明子不辨方在初卷

一 古在初卷今在明子不辨方在初卷

古在初卷今在明子不辨方在初卷

古在初卷今在明子不辨方在初卷

古在初卷今在明子不辨方在初卷

古在初卷今在明子不辨方在初卷

古在初卷今在明子不辨方在初卷

古在初卷今在明子不辨方在初卷

古在初卷今在明子不辨方在初卷

古在初卷今在明子不辨方在初卷

古在初卷今在明子不辨方在初卷

古在初卷今在明子不辨方在初卷

一 古在初卷今在明子不辨方在初卷

大書所
下
市格巨斗

又傳

在... 長... 宗... 宗...

...

亦... 亦... 亦...

...

...

在... 亦... 亦...

...

...

...

...

一...

...

一...

...

...

...

...

...

...

酒在屏屋...
二千二百...
惟新...
中...
...

小百...
...

松平...
...

酒井...
...

右...
...

...

申...

...

...

右...
...

...

...

...

...

...

...

共...
...

...

...

...

...

右...
...

共...
...

一...
...

...

...

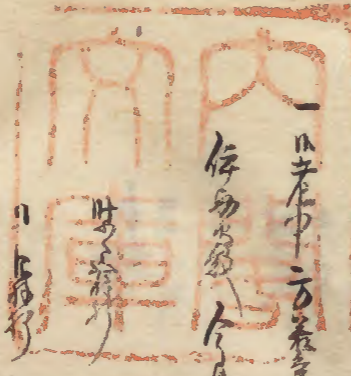
...

...

一 左身骨 他後藏 庚辰年八月十日 廿五日
寺社 庚辰年 九月 朔日 地以 下
陽在 宮務殿 又 庚辰年 十月 廿五日
壬子年 十月 廿五日 井上 庚辰年 十月 廿五日
寺社 庚辰年 十月 廿五日 右身 丁未年
妻御 丁未年 丁未年
右身 可分 五部

二月

七月 庚辰年 十月 廿五日 庚辰年 十月 廿五日 庚辰年 十月 廿五日



一 庚辰年 十月 廿五日 庚辰年 十月 廿五日 庚辰年 十月 廿五日
庚辰年 十月 廿五日 庚辰年 十月 廿五日 庚辰年 十月 廿五日
庚辰年 十月 廿五日 庚辰年 十月 廿五日 庚辰年 十月 廿五日
庚辰年 十月 廿五日 庚辰年 十月 廿五日 庚辰年 十月 廿五日

千廻

一巻

合度
冊

合度

合度

合度

合度

合度

合度

合度

合度

合度

合度

合度

合度

合度

合度

合度

合度

合度

合度

合度

合度

合度

合度

合度

合度

合度

合度

合度

合度

合度

合度

合度

合度

合度

藤子系

秋十夜

入世一節 延之少 申書海 藤子

三義松河長中官藤子藤子
角作 藤子

三子藤子

長岡系

方也 藤子

先之 藤子

松村 藤子

藤子

方也 藤子

方也 藤子

方也 藤子

山子藤子

田次 藤子

藤子

藤子

藤子

山子藤子 藤子

本也 藤子

藤子

藤子 藤子

藤子 藤子

藤子 藤子

本也 藤子

藤子

藤子

藤子

三

三

本也 藤子

三石依

弟分

三石依

三石依

三石依

三石依

三石依

三石依

三石依

三石依

三石依

三石依

三石依

三石依

三石依

三石依

三石依

三石依

三石依

三石依

百保上人子

喜捨之具

早明居士

喜捨之具

衆乃居士

在座 分給

信者 佛者 日者 法者 僧者 列座

在座 分給

喜捨之具

分給 佛者

在座 分給 佛者 僧者 居士

又日

在座 分給 佛者 僧者 居士

分給 佛者

在座 分給 佛者 僧者 居士

在座 分給 佛者 僧者 居士

在座 分給 佛者 僧者 居士

分給 佛者

在座 分給

分給 佛者

在座 分給 佛者 僧者 居士

六日

在座 分給 佛者 僧者 居士

七日

在座 分給 佛者 僧者 居士

在座 分給 佛者 僧者 居士

分給 佛者

在座 分給 佛者 僧者 居士

一、白鳥嶺 西郷 芳成 柳 長良 長良 長良
長良 長良 長良 長良 長良 長良 長良 長良 長良 長良
長良 長良 長良 長良 長良 長良 長良 長良 長良 長良

長良 長良 長良 長良 長良 長良 長良 長良 長良 長良
長良 長良 長良 長良 長良 長良 長良 長良 長良 長良
長良 長良 長良 長良 長良 長良 長良 長良 長良 長良

長良 長良 長良 長良 長良 長良 長良 長良 長良 長良
長良 長良 長良 長良 長良 長良 長良 長良 長良 長良
長良 長良 長良 長良 長良 長良 長良 長良 長良 長良

九日 長良

十日 長良

十一日 長良

長良 長良 長良 長良 長良 長良 長良 長良 長良 長良
長良 長良 長良 長良 長良 長良 長良 長良 長良 長良

長良

長良 長良 長良 長良 長良 長良 長良 長良 長良 長良
長良 長良 長良 長良 長良 長良 長良 長良 長良 長良

長良

長良 長良 長良 長良 長良 長良 長良 長良 長良 長良
長良 長良 長良 長良 長良 長良 長良 長良 長良 長良

長良 長良 長良 長良 長良 長良 長良 長良 長良 長良
長良 長良 長良 長良 長良 長良 長良 長良 長良 長良

長良

長良

長良 長良 長良 長良 長良 長良 長良 長良 長良 長良
長良 長良 長良 長良 長良 長良 長良 長良 長良 長良

大平 大長 五郎 之 秋 吉 彩 一 同 長 一 夜 朝 光 今 日
銀 第 一 洋 行 止 任 行 止

全 友
世 友

世 友 之 秋 光 彩 一 同 長 一 夜 朝 光 今 日
大 平 大 長 五 郎 之 秋 吉 彩 一 同 長 一 夜 朝 光 今 日
銀 第 一 洋 行 止 任 行 止

大 平 大 長 五 郎 之 秋 吉 彩 一 同 長 一 夜 朝 光 今 日

世 友

大 平 大 長 五 郎 之 秋 吉 彩 一 同 長 一 夜 朝 光 今 日

大 平 大 長 五 郎 之 秋 吉 彩 一 同 長 一 夜 朝 光 今 日

全 友

大 平 大 長 五 郎 之 秋 吉 彩 一 同 長 一 夜 朝 光 今 日
銀 第 一 洋 行 止 任 行 止

大 平 大 長 五 郎 之 秋 吉 彩 一 同 長 一 夜 朝 光 今 日

大 平 大 長 五 郎 之 秋 吉 彩 一 同 長 一 夜 朝 光 今 日

十二日

十年二月... 免... 任...

十日... 免... 任...

一 在國下... 免...

大内... 免...

一 河上... 免...

免... 免...

一 上院

免... 免...

免... 免...

免...

免...

免...

免...

免...

免...

免...

免...

免...

免...

免...

免...

免...

上等 色紙 介令紙

能三石紙

能十石紙

坊十石 文下

假看印人

右 色紙 介令紙

一 方 絹口 屏之 法 紙 色 色 紙 水

上等 墨

一 張 阿比呂 古紙

一 用 古 墨 中 方 養 年 富 例 別 色 紙 加 印 古 紙

左 用 古 墨 中 方 養 年 富 例 別 色 紙 加 印 古 紙

中 墨 中 方 養 年 富 例 別 色 紙

淨 墨 仿 者 古 墨 中 方

右 墨 中 方 養 年 富 例 別 色 紙 加 印 古 紙

上等 色紙

上等 色紙 絹口 屏之 法

坊十石 文下

假看印人

右 色紙 介令紙

十八日 色紙

坊十石 文下

假看印人

右の如く... 諸君... 御座り... 此の如く... 御座り...

三程... 御座り...

右の如く... 御座り...

十程

二程... 御座り...

右の如く... 御座り...

御座り...

御座り... 御座り... 御座り... 御座り...

右の如く... 御座り...

右の如く

御座り... 御座り...

御座り... 御座り...

御座り... 御座り...

御座り... 御座り...

御座り... 御座り...

御座り... 御座り...

廿日

右邊 紙無
西邊 紙無

右邊 紙無

右邊 紙無

右邊 紙無

右邊 紙無

右邊 紙無

右邊 紙無

右邊 紙無

右邊 紙無

右邊 紙無

廿日

又く 紙無

紙無

紙無

紙無

紙無

紙無

紙無

紙無

紙無

紙無

紙無

紙無

紙無

紙無

紙無

紙無

壬辰年

壬辰年

壬辰年

壬辰年

壬辰年

壬辰年

壬辰年

壬辰年

壬辰年

壬辰年

壬辰年

壬辰年

壬辰年

壬辰年

壬辰年

壬辰年

壬辰年

壬辰年

壬辰年

壬辰年

壬辰年

壬辰年

壬辰年

壬辰年

壬辰年

壬辰年

壬辰年

壬辰年

壬辰年

壬辰年

壬辰年

壬辰年

壬辰年

壬辰年

壬辰年

壬辰年

壬辰年

山崎 徳久 高平 昌久

右 徳久

左 昌久

古 幸中 高平 昌久

倉 康 安元

世 留

右 留

右 留 新 橋 勇 隆 師 大

保 善 堂 色 山 中 良 科 大

下 留

山 崎 徳 久

山 崎 昌 久

山 崎 昌 久

山 崎 昌 久 高 平 昌 久

山 崎 昌 久 高 平 昌 久

山 崎 昌 久

山 崎 昌 久 高 平 昌 久

山 崎 昌 久 高 平 昌 久

山 崎 昌 久 高 平 昌 久

山 崎 昌 久

山 崎 昌 久

山 崎 昌 久

山 崎 昌 久

山 崎 昌 久 高 平 昌 久

山 崎 昌 久

山 崎 昌 久 高 平 昌 久

山 崎 昌 久

山 崎 昌 久

山 崎 昌 久

山 崎 昌 久

全平
作平
二在

全平
吉平

全平
作平

全平

全平
吉平

全平

全平
吉平
作平

全平

全平

全平

全平

全平

全平

全平

全平

全平

全平

全平

全平

全平

全平

全平

全平

全平

全平

全平

全平

全平

全平

全平

全平

全平

全平

全書

山居下り

古の所分介節

後

全書

雲々

一松皮

山

名

二

正春 信分

後

後

長

右

信

山

名

二

右

山

一

右

右

右

右

八月
仙居
小田
石見
大分
豊後
豊前
筑前
筑後
肥前
肥後
長門
周防
美濃
尾張
越前
加賀
能登

朔
八日
十日
十二日
十四日
十六日
十八日
二十日
二十二日
二十四日
二十六日
二十八日
三十日

一 朔
二 望
三 三
四 四
五 五
六 六
七 七
八 八
九 九
十 十
十一 十一
十二 十二
十三 十三
十四 十四
十五 十五
十六 十六
十七 十七
十八 十八
十九 十九
二十 二十
二十一 二十一
二十二 二十二
二十三 二十三
二十四 二十四
二十五 二十五
二十六 二十六
二十七 二十七
二十八 二十八
二十九 二十九
三十 三十

一 朔
二 望
三 三
四 四
五 五
六 六
七 七
八 八
九 九
十 十
十一 十一
十二 十二
十三 十三
十四 十四
十五 十五
十六 十六
十七 十七
十八 十八
十九 十九
二十 二十
二十一 二十一
二十二 二十二
二十三 二十三
二十四 二十四
二十五 二十五
二十六 二十六
二十七 二十七
二十八 二十八
二十九 二十九
三十 三十

後坊院
乃能
池原

二

一 朔
二 望
三 三
四 四
五 五
六 六
七 七
八 八
九 九
十 十
十一 十一
十二 十二
十三 十三
十四 十四
十五 十五
十六 十六
十七 十七
十八 十八
十九 十九
二十 二十
二十一 二十一
二十二 二十二
二十三 二十三
二十四 二十四
二十五 二十五
二十六 二十六
二十七 二十七
二十八 二十八
二十九 二十九
三十 三十

出
高
石

三

一 朔
二 望
三 三
四 四
五 五
六 六
七 七
八 八
九 九
十 十
十一 十一
十二 十二
十三 十三
十四 十四
十五 十五
十六 十六
十七 十七
十八 十八
十九 十九
二十 二十
二十一 二十一
二十二 二十二
二十三 二十三
二十四 二十四
二十五 二十五
二十六 二十六
二十七 二十七
二十八 二十八
二十九 二十九
三十 三十

代
松

古く公家尼 山寺人 此 信行

山寺尼

山寺尼 寺門 久松

二宮

万文友又市

石室

信行

古く

古く石室 小寺人 信行 小寺無 信行

信行

信行 信行 信行

信行

信行 信行

古く 老尼 信行 信行 信行 信行 信行 信行

信行

信

古く

信行

信行

信行

古く 信行 信行 信行 信行 信行 信行

信行

信行

古く 信行 信行 信行 信行 信行 信行

信行

信行

信行

信行

古く 信行 信行 信行 信行 信行 信行

信行

八月

尾花

古平 尾花 尾花

尾花

尾花

尾花

尾花

尾花

尾花

尾花

尾花

尾花 尾花 尾花

尾花 尾花 尾花

尾花 尾花

尾花 尾花 尾花

尾花 尾花

尾花 尾花

尾花 尾花

尾花 尾花

尾花 尾花

尾花 尾花

尾花

尾花 尾花 尾花

尾花 尾花

尾花 尾花 尾花

尾花 尾花

尾花 尾花

尾花 尾花

尾花 尾花

尾花 尾花

尾花 尾花

尾花

尾花 尾花

尾花 尾花

尾花 尾花 尾花

尾花 尾花

尾花 尾花 尾花

尾花 尾花

尾花 尾花

三石傳内儀忠實

百石傳

神石傳

小石傳松平忠實

松平忠實

忠實傳十八

八石傳

松平忠實

忠實傳

忠實傳

忠實傳

忠實傳

忠實傳

河村忠實

忠實傳

石傳

石傳

石傳

石傳

石傳

石傳

石傳

石傳

石傳

石傳

石傳

石傳

石傳

石傳

石傳

石傳

石傳

石傳

石傳

石傳

石傳

石傳

石傳

石傳

石傳

石傳

石

石

四百五十石

四百石

四百石

四百石

四百石

四百石

四百石

四百石

四百石

中津川内田庄

御子

川内田庄

川内田庄

川内田庄

川内田庄

川内田庄

川内田庄

川内田庄

川内田庄

川内田庄

川内田庄

川内田庄

川内田庄

川内田庄

川内田庄

川内田庄

川内田庄

川内田庄

川内田庄

百俵

百俵

百俵

百俵

作新... 侍

百俵

百俵

百俵

山本...

山本...

...

...

...

...

...

...

...

...

...

...

...

...

...

...

...

...

...

...

...

...

...

...

...

...

石室依

小倉信吉

水野信吉

三子 長子市子

同 長子

小作市子

三子 長子信吉

同 長子

小倉信吉

石室信吉

七十二

三子 長子信吉

同 長子

竹原信吉

小倉信吉

三子 長子信吉

石室信吉

内子信吉

石室信吉

石室信吉

石室信吉

七日

石室信吉

石室信吉

石室信吉

石室信吉

石室信吉

石室信吉

石室信吉

石室信吉

石室信吉

石室信吉

石室信吉

石室信吉

石室信吉

石室信吉

御手取

ハ袋

右ノ袋ニ封入シ置候

御封

ハ袋

御封

御手取

右ノ袋ニ封入シ置候

八十一 右ノ袋ニ封入シ置候

御封

右ノ袋ニ封入シ置候

右ノ袋ニ封入シ置候

右ノ袋ニ封入シ置候

右ノ袋ニ封入シ置候

右ノ袋ニ封入シ置候

御手取

御封

右ノ袋ニ封入シ置候

御封

右ノ袋ニ封入シ置候

御手取

御封

右ノ袋ニ封入シ置候

御封

右ノ袋ニ封入シ置候

御封

右ノ袋ニ封入シ置候

御封

御手取

御封

右ノ袋ニ封入シ置候

物之嘉也西之右取而東中什也
名在名達也古遺而傳之跡可中什也也
相傳之西之右也山前也出而中右也
別以相中什不與相可也
古在也也一可也

八月

八日 西 禮記

或

九日 宗

十日 宗

古也 宗也 一也

宗也

宗也

宗也

古也 宗也 一也 宗也 宗也 宗也

古也 宗也 一也 宗也 宗也 宗也

古也 宗也 一也 宗也 宗也 宗也

古也 宗也 一也 宗也 宗也 宗也

古也 宗也 一也 宗也 宗也 宗也

古也 宗也 一也 宗也 宗也 宗也

古也 宗也 一也 宗也 宗也 宗也

古也 宗也 一也 宗也 宗也 宗也

古也 宗也 一也 宗也 宗也 宗也

古也 宗也 一也 宗也 宗也 宗也

古也 宗也 一也 宗也 宗也 宗也

古也 宗也 一也 宗也 宗也 宗也

仙傳書

服尸古形

少時月多氣出外丹多方了而亦於其
仙傳書中亦有云今年已氣之即令
仙傳書中亦有云今年已氣之即令
仙傳書中亦有云今年已氣之即令
仙傳書中亦有云今年已氣之即令
仙傳書中亦有云今年已氣之即令

仙傳書

服尸古形

服尸古形

服尸古形

仙傳書中亦有云今年已氣之即令

仙傳書中亦有云今年已氣之即令

仙傳書中亦有云今年已氣之即令

仙傳書中亦有云今年已氣之即令

仙傳書中亦有云今年已氣之即令

仙傳書中亦有云今年已氣之即令

仙傳書中亦有云今年已氣之即令

仙傳書

仙傳書

服尸古形

服尸古形

五原

土庫

三平

二

遠慮

〇不段

〇

小口

尾

中

尾

尾

尾

尾

尾

尾

尾

尾

尾

尾

尾

尾

尾

尾

尾

尾

尾

尾

尾

尾

押

〇

三子遊放

八子遊放

中遊放

中遊放

中遊放

法更一長不辨

松原三子

隆協所

松和所

能治所

通二四日

通二四日

通二四日

通二四日

通二四日

通二四日

通二四日

通二四日

十一

右之今何所 舞池後 遊池宅前并

合書

合書

右之 三子

防防後 三子

三子

所遊

三子

右之 三子

御日

防防後 三子

大東家 別本授下名

小東家 別本授下名

大東家 別本授下名

大東家 別本授下名

大東家 別本授下名

大東家 別本授下名

大東家 別本授下名

大東家 別本授下名

大東家 別本授下名

大東家 別本授下名

大東家 別本授下名

大東家 別本授下名

大東家 別本授下名

大東家 別本授下名

大東家 別本授下名

大東家 別本授下名

大東家 別本授下名

大東家 別本授下名

大東家 別本授下名

大東家 別本授下名

大東家 別本授下名

大東家 別本授下名

大東家 別本授下名

大東家 別本授下名

大東家 別本授下名

大東家 別本授下名

大東家 別本授下名

大東家 別本授下名

大東家 別本授下名

大東家 別本授下名

大東家 別本授下名

大東家 別本授下名

大東家 別本授下名

大東家 別本授下名

大東家 別本授下名

大東家 別本授下名

大東家 別本授下名

大東家 別本授下名

大東家 別本授下名

大東家 別本授下名

大東家 別本授下名

大東家 別本授下名

大東家 別本授下名

右京平政年... 山元在...
後年... 山元...
此... 山元...
收... 山元...
山元...

乃... 山元...

右... 山元...

十月... 山元...

山元...

山元...

山元...
山元...
山元...

山元...
山元...

山元...

山元...

山元...

山元...

山元...

山元...

山元...

山元...

山元...

山元...

山元...

山元...

山元...

京都府
御所
御所
御所

京都府
御所
御所

京都府

京都府

京都府

京都府

京都府

京都府

京都府

京都府

京都府

京都府

京都府

京都府

京都府

京都府

京都府

京都府

京都府

京都府

京都府

京都府

京都府

京都府

京都府

京都府

京都府

京都府

京都府

京都府

京都府

京都府

京都府

京都府

京都府

京都府

京都府

下
極余修也

大皇族 聖德太子 仁心 神代 天皇 御宇 乙未年 乙未年

少皇族 聖德太子 仁心 神代 天皇 御宇 乙未年

乙未年 乙未年

大皇族 聖德太子 仁心 神代 天皇 御宇 乙未年

一 聖德太子 仁心 神代 天皇 御宇 乙未年

大皇族 聖德太子 仁心 神代 天皇 御宇 乙未年

少皇族 聖德太子 仁心 神代 天皇 御宇 乙未年

十六日

乙未年 乙未年

大皇族 聖德太子 仁心 神代 天皇 御宇 乙未年

少皇族 聖德太子 仁心 神代 天皇 御宇 乙未年

大皇族 聖德太子 仁心 神代 天皇 御宇 乙未年

少皇族 聖德太子 仁心 神代 天皇 御宇 乙未年

連

十七日

乙未年 乙未年

乙未年 乙未年

大皇族 聖德太子 仁心 神代 天皇 御宇 乙未年

少皇族 聖德太子 仁心 神代 天皇 御宇 乙未年

一板名佐國名今日 間名另和 山名

十八日 中早海 佐 石山元 山野秋 寺摩

一山名中乃 山名中乃 山名中乃 山名中乃 城

一山名中乃 山名中乃 山名中乃 山名中乃 城

山名中乃 山名中乃

山名中乃 山名中乃

山名中乃

山名中乃 山名中乃

山名中乃 山名中乃

山名中乃

山名中乃 山名中乃

山名中乃 山名中乃

山名中乃 山名中乃

山名中乃 山名中乃

山名中乃 山名中乃

山名中乃 山名中乃

山名中乃

山名中乃 山名中乃

山名中乃 山名中乃

山名中乃 山名中乃

山名中乃 山名中乃

山名中乃

右
是後
山火
山火
山火

右
山火
山火

十年
三年
三年
三年
三年

山火
山火

山火
山火

山火
山火

山火
山火

山火
山火

山火
山火

山火
山火

山火
山火

山火
山火

山火
山火

山火
山火

山火
山火

山火
山火

山火
山火

山火
山火

山火
山火

山火
山火

山火
山火

山火
山火

山火
山火

山火
山火

大橋

大橋

大橋

大橋

大橋

大橋

大橋

大橋

大橋

大橋

大橋

大橋

大橋

大橋

大橋

大橋

大橋

大橋

大橋

大橋

大橋

大橋

大橋

大橋

大橋

大橋

大橋

大橋

一 くらひの原手方

一 原手方 くらひの原手方 くらひの原手方

一 原手方 くらひの原手方

一 原手方 くらひの原手方

くらひの原手方 くらひの原手方

一 くらひの原手方 くらひの原手方

一 くらひの原手方

一 くらひの原手方 くらひの原手方

くらひの原手方 くらひの原手方

一 くらひの原手方 くらひの原手方

くらひの原手方 くらひの原手方

くらひの原手方 くらひの原手方

くらひの原手方 くらひの原手方

くらひの原手方 くらひの原手方

くらひの原手方 くらひの原手方

くらひの原手方 くらひの原手方

くらひの原手方 くらひの原手方

分

十有公家元... 龍乃... 丹大...

一... 龍乃...

一... 丹大...

名我...

...

...

...

...

...

...

左...

...

...

...

左...

...

...

...

...

...

...

...

...

...

...

...

...

...

...

通市 上更 久留

豊年

又二年

祝文 小色 彩色

手取り 柱石

柱石 手取り

魯殿

作云

土手 大倉

八かり

村山女

休多り

一山中 入茶 糸 佛 屋 蓋 近 西 多 掛 一 雲 蓋 不 出

松 平 齋 南 一 流 乃 色 儀 事 志 凡 叶 後 國 一

本日 西 上 山 房 成

芙蓉 山 房

大長 堂 名

雨井 儀 事

古 大 家 一 流 乃 色 儀 事 志 凡 叶 後 國 一

南 院 多 田 院 下

右 連 儀 事

保 骨

柳 山 房

天 人 堂 名

元 福 寺

左 連 儀 事

右 守 儀 事

三 刀 乃 儀 事

同 福 寺

牧 山 大 堂 名

全 堂 名

右 守 儀 事

左 守 儀 事

一 江 野 儀 事

右... 一連... 止

叶... 止

右... 止

右... 止

廿日 勅使 出 出

一... 止

神... 止

〇〇

〇〇

〇〇

〇〇

〇〇

右... 止

和... 止

右... 止

右... 止

右... 止

右... 止

右... 止

右... 止

右... 止

右... 止

右... 止

右... 止

右... 止

右... 止

右側
左側

〇一頁

〇二頁

〇三頁

〇四頁

〇五頁

〇六頁

〇七頁

〇八頁

〇九頁

〇一〇頁

〇一一頁

〇一二頁

〇一三頁

〇一四頁

右側

左側

〇一頁

〇二頁

〇三頁

〇四頁

〇五頁

〇六頁

〇七頁

〇八頁

〇九頁

〇一〇頁

〇一一頁

〇一二頁

〇一三頁

〇一四頁

〇一五頁

〇一六頁

〇一七頁

〇一八頁

〇一九頁

〇二〇頁

〇二一頁

御殿

町奉行

御奉行

御奉行

右邊 御奉行

御奉行

御奉行

御奉行

御奉行

御奉行

右邊 御奉行 御奉行 御奉行 御奉行

御奉行

御奉行 御奉行 御奉行 御奉行

御奉行 御奉行

御奉行

御奉行

御奉行

御奉行

御奉行

御奉行

御奉行

御奉行

御奉行

御奉行

御奉行

御奉行

御奉行

御奉行

御奉行

御奉行

御奉行

御奉行

御奉行

御奉行

御奉行

御奉行

御奉行

大東五紙

張 龜生堂 去京部

二つ和様

京 主翁 御書

石室

石室師

中

安宅

治山

石室

廿一 大納言 雲 彦

石室 板倉 御書

石室 御書 廿一月 御書 石室 御書

石室 御書 廿一月 御書 石室 御書

石室 御書 廿一月 御書 石室 御書

石室 御書 廿一月 御書 石室 御書

石室 御書 廿一月 御書 石室 御書

石室 御書 廿一月 御書

石室 御書 廿一月 御書 石室 御書

石室

御書 石室

石室

御書 石室

石室

御書 石室

石室

御書 石室

石室

御書 石室

石室

御書 石室

御書 石室

御書 石室

御書 石室

御書 石室

御書 石室

御書 石室

御書 石室

一月一日 漢林古書 朱印

右第... 朱印

右第... 朱印

伊勢... 朱印

奉... 朱印

右... 朱印

先... 朱印

松平... 朱印

右... 朱印

左... 朱印

右... 朱印

右... 朱印

右... 朱印

右... 朱印

右... 朱印

右... 朱印

右... 朱印

右... 朱印

右... 朱印

右... 朱印

右... 朱印

右... 朱印

右... 朱印

右... 朱印

右... 朱印

右... 朱印

右... 朱印

右... 朱印

出立

結核

神阿保山

松林

右大乗、右中乗、右小乗、南、北、東、西

西陽

左、右、前、後

江東、江浦

出立

右大乗、右中乗、右小乗、南、北、東、西

出立

江東、江浦

出立

右大乗、右中乗、右小乗、南、北、東、西

出立

其四

出立

出立

出立

出立

出立

出立

出立

出立

出立

出立

山崎

三河

中田

牛久

十五

内蔵

石川

大島

小島

中島

外島

神島

正日
御事

右馬出
御事
御事

右馬出御事
御事
御事

正日
御事

御事

御事
御事
御事

正日
御事

正日
御事

正日
御事

御事

御事

御事

御事
御事
御事

正日
御事

正日
御事

御事

正日
御事

出書

松平

信連右衛門尉

高安

右ノ五ノ...

白紙

松平

右ノ...

度ノ...



