

農家彙後篇

坤

番外書冊

和書門				
六	八	二	一	
冊	架	函	號	類

內閣文庫				
八	一			
三	六			
函	八			
六	二			
架	七			
冊	號			
類				

內閣文庫		
番號	和	16827
冊數	5 ( 5 )	
函號	183	259



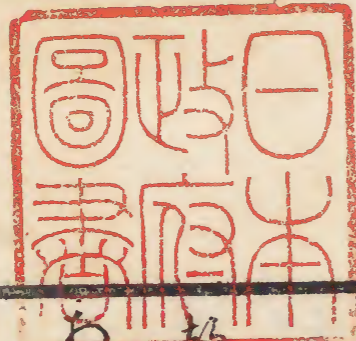
A 1 2 3 4 5 6 M 8 9 10 11 12 13 14 15 B 17 18 19

Kodak Gray Scale



© Kodak, 2007 TM: Kodak



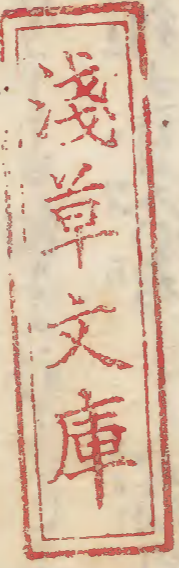


農家益後篇 坤

豊西

大藏永常著

土地見立之事



於て種子物をおろしよんぬりてそましく此見立  
 ろうといえども極減極る土地へ良圃を共具をよめり  
 一丘塚見立極る宜し候令へ山中土地の中此肉と  
 いえり故其竹木とも平地より肥くなくとも能く  
 育なり又池河の堤も極て根を境をわむるが夜地

農家益後篇  
 申一  
 後和園藏

堤へ長雨よく降りしなく河堤へ清水の助けとぬきを知て  
 廣大之先西よ白けたる山候へむべ一東南分れの暖  
 泉地れ草木の色よく深く土へけり一深く小石より  
 て土の和らな身をそと上へに暖國乃風はよくさる化  
 ら西水けりけりともこのころ一へけりて小石を  
 多れ有樹よころり一又赤土なりとも細くはれにして  
 雨ふきへ候より乞氣具早刻と目へぬ一極の  
 赤土れ性強にむべ一赤土めてもさうはれたるを

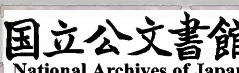
陸ふ手入なむとへ生立す存りのへ又良地ともちり也  
 茲よ大和國宇智郡西條と宇布又常楽寺東を流  
 といひ人ありすと云ふりとも一まらも農地小情と  
 有らる地頭より植伐植て右所郡宇多郡折の並  
 とあさんる水筋よりせらとられはそ時束を流おり  
 らく其の跡をとぼさむ人母もす免難とそ植のぬ  
 く植ちる所見及人と紀州の有田郡又北のは城守  
 を流は方候へとも其の所よひり人すま一ゆり人よ

東家益 新書 受和園載

も進免系も植人の成程出隣村此の荒野中しと云ふ  
 丘山の芝も浅く赤土たりり休を願う永代の傳地  
 と云ふ一極苗の九州より取せたる松山といえり接成  
 ぐ元より送りたる芝も植し其の元より人々へ土赤く  
 ちて地味惣しうぐりと云わたりしは今も土成ふる  
 掘へ下紀一本成入道と塔を築けり休成木太いと云  
 哉一実も今塔よけりなりか此とて悪地といふも  
 今もた時を上畑と成りりるんが今も下紀といふと

地のひられた植人足れ積り

茨山沢伐りて植るよへ先抄いびりたりか火を付て  
 燦一芝山の杉掘りて植るよへ杉を植るよへこの  
 片くよへおよび木の間を植るよへて植るよへりか  
 けよ後よ下畑と一芝成成中みとりを植完深  
 凡三尺黒淵の者尾長智多那法園土よ記させ方家  
 利方宜一十月至月春二月の末よ夏土用まよ荒記  
 ころを一植して冬記一其二月よ土成とく碎くを



冬に雪氣と水りま碓の土さうくくさるる之夏土用  
 前おこし土用の日よ芝悉く拵て秋の植をりてお碓を  
 くだらる其時芝根料乃類を悉くよよてす  
 念以除へし終りて又生る

年間法り

之間宛るおれを塙碓極るよ一日お穴口は芝根料者  
 お極すべし  
 大碓根お下より自飯まよて云お位けりのみり

穴一ツめておかよはくあり ○土碓碓時一日よ十の女  
 穴かハ碓くべし此時ハ常佛の人よて早し黒碓よハ  
 およぶハ常佛此人とを必ハトと見て穴をツよをか  
 け屋お付植人足水けけホよて屋宛る是教人植のく  
 ぶを穴をツよは此六か立屋程か  
 ○右云後よ芝は拵るよ後よ赤り木の根を  
 ○芝山の之間宛る悉くを塙け拵り終りて其の  
 芝のまよておおこはよおよび



農家益後篇

申五 受口園蔵



山に  
谷に  
橋を  
ついで  
園の  
図



農家益後篇

申五 受口園蔵

中植之仕換

中植しハ接ぎたる苗本根地空地丘出さるり  
栽るり根いさり前篇より

芝元云如く丘山をいさりて芝州の根を植  
地をいさりて苗本根地空地丘出さるり  
の曲らざるやうの廣さよ振り入糞又ハ腐死し木根  
沃土入て二月に彼根よ植べし  
強死時ハ彼根より十日目もおろれて本根芽が  
ころびうりたる根植る方を植るり○苗木の根先

曲らざるやうに振り植るる根先まかりてハ本根成長あ  
まし○掘りたる苗へ根をさし入る方小根先近念  
を金配りてさし土切け水をあふ合られ本根根切り

土のまきり行厚く掘りて又根えり小根先切け  
さるる土切四寸おろしけ小土を根植へて又本根根切  
必根根踏付へて根切し植仕と改して杖位なる竹二本  
を以米世やく担へ竹二本をいさりて竹と苗本と接ぎ

申す處未だ未だ接ぎられ接ぎの室より又と



は如く西の方へ作られ此杭は亦込まされ葉を捲きよても  
首引して居るごとくす体も宜し

手入こやし此仕法

於て根へ植捨よ枝葉を数年成強るとも成るる事な  
く木肌あそこ一けて二年目を手入あるとも成長仕  
ごとく植たる年手植なく叶を根へ水うたの世信せ  
ざれば終る一〇右のむく本植したる苗は播種より  
三月よるれば追々芽出し六月よるまでを枝出す

根出たを手に取り此根を土にさしおとしめて成る  
の速速あり〇此の植付て十日骨もろくて油槽を移  
めしとき本根と或合根づ能へしを後ん合  
根を和らげごりく根を本根にひかけせざるやう夏目小  
へ心を利へ

橋苗は本根  
たる秋ハサ  
のびるを□下ハ  
春夏のより  
本根追々芽出  
せり



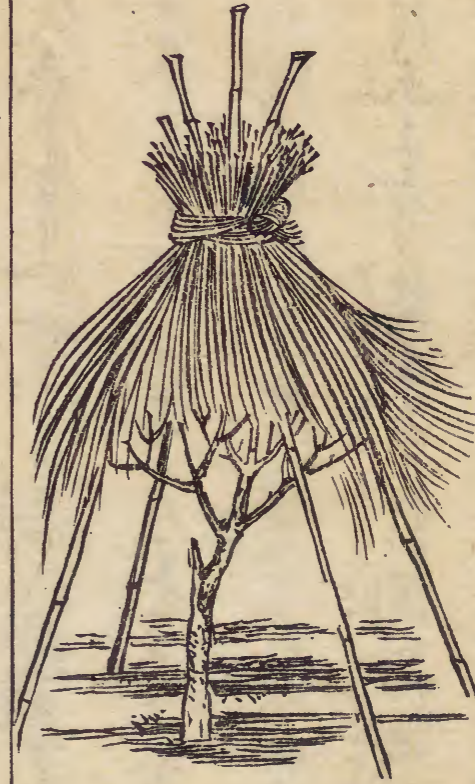
□下ハ春夏  
だいに  
サヤ



ていつれとぐまに 枝牧延び出べー ○産本  
 芽を出はりおびたし 出さんしす 時時  
 ぞう控へー二月より秋とを由ひる 日目を  
 ぞう控へー ○肥へ六月に土用後は施へば土用  
 て入る 秋の来よ 若さ育ち 延び出  
 初来より中りて 始終州の生ごうを  
 を三年もして 生たりとも 害はるる  
 ○夏は土用あるが 養蜂園の生ごうを  
 養蜂園の生ごうを

施してもよ 植たる後の 油糟は  
 其國所は 油糟は  
 油糟は 自燃は  
 月よ 秋延びしと 春の  
 りの之 歳を 世に  
 二三尺も 延び出 産本  
 家本ありぬと 煙管は  
 おぬべー ○十月末より 養蜂園の

初年の冬を丸  
小中らぶるう後  
去るの図  
○木の根元も葉も  
てけをばねよじ

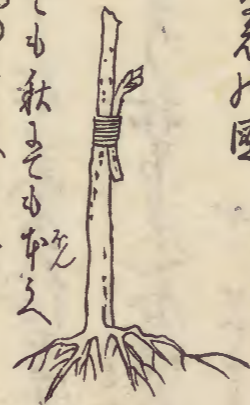


冬暖の園とも初年の右園の如くきて園へーエ  
年月の寒も強に所先風烈に地も寒此れゆー  
園へーエ年月小の本も熱後一勢強くるが友  
雪はひとり小および○二三ヶ月近よいたり見事

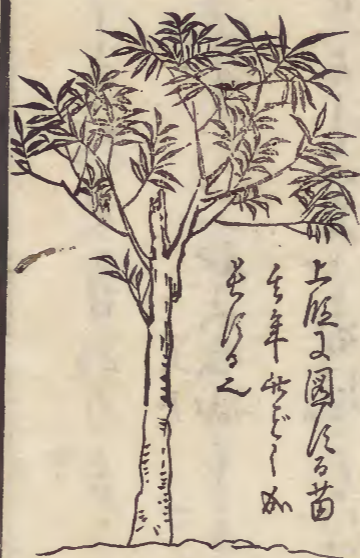
小水も一たる木の縁なくして枯るりあり多々の  
積先より枯るる心得るべー○右よ云如く入  
り厚い木も十分生育とるといえども風とけ  
へ村童の持戯小伐おろ杯まで枯木多々有りの也  
初よりそ用忌れ本枝こーらへ玉先揉み極うえじ  
○葉虫へ枝を打たるべー又ハ葉虫付り何と  
取除へ一蟻木又冬の時とま此線油を葉虫よそ  
たを枝より付並りし候を付て去るべー初て

徳也、其皮を以て繭糸の功最速也。○極まけ此藥法、  
其の葉より葉を採り、まける性の人と極まけ、若芽を  
浸し、抽み、て小血を引、腹食を引、少く咽辛く  
肛門より血を引、引ゆる而已なり。その後、葉をまけ、  
てもまけるりなく、勿論極まけの患を、妙に治

此の如き此の図



桑よても秋よてもかみ  
その時のちを木のこぎ



上段は圖の如き苗  
を採る也

実生  
たる枝  
先の  
圖



桑の実の房は、同  
葉の後、上より、之れ  
紅葉して、後、葉の  
あり

二年目の  
の秋、比ど  
く、葉を、て  
十、本、ニ、中  
を、実、たる、本  
あり、この、う、り

三年目  
実あり  
たる  
圖



倍、葉、上、た、れ、ハ  
牙、の、太、く、う、り、よ、き  
を、武、尺、も、の、尺  
出、枝、も、葉、茂、  
り、る、也

右の園は元々三年目迄播来れ成長したる  
 地をせり去るれども西水の風を成ぬせだがさ地は  
 東南をうけて暖くして和ぬある地とは成来者  
 多し故令東南成うけて和良の地たりとも多入  
 能く成るべ成長する年なる一西水の地たり  
 とも多入能く成るべ成長する年なる一西水の地たり  
 よしとす

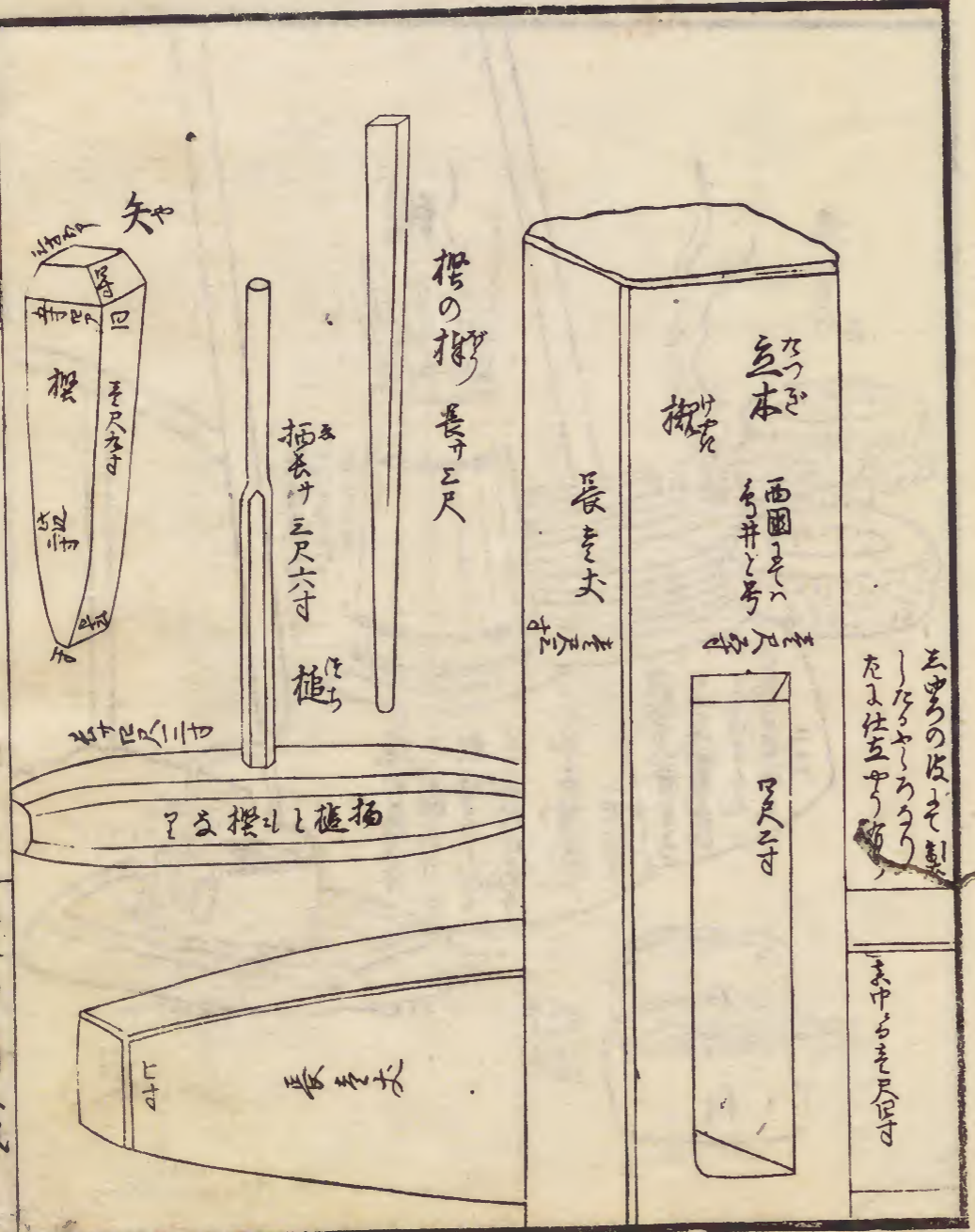
○能く成るべは播来れ仕法は後篇より著しとす

○此の種前篇其条下と具合能く成るべ

○成長して実の播き実の播き優れ下西園  
 母ての種り種同美苗同種此始末を委しく記せり  
 又實より種り此一法を著し種上方流種りし場  
 生種れ入種同美苗此種杯を園画せば只種端の日  
 夜多く六叶にさる大用たる車を未まらばは園介は  
 小種成種て置り種成りし人たたり

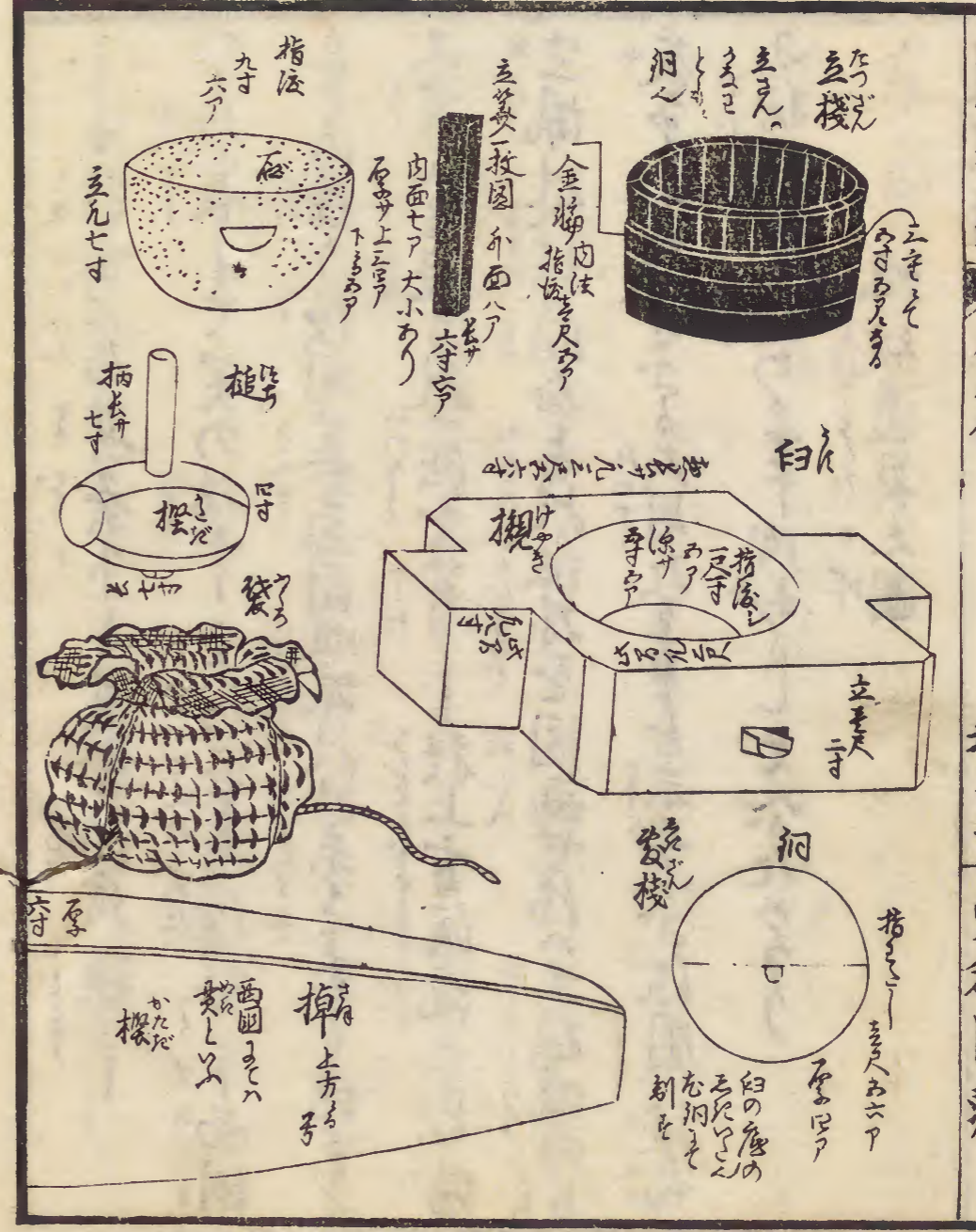
種紋道具之圖

長根 矢 申 口 園 蔵



五寸の皮を製  
したるやうなり  
たはは五寸なり

長中らそ尺四寸



立機 長一尺二寸 口一尺二寸  
白 長一尺二寸 口一尺二寸  
櫛 長一尺二寸 口一尺二寸  
洞 長一尺二寸 口一尺二寸





上方流 蠟綆りの車

極の粉極全る車へお篇よ著はよ同しはよを園紙  
 略し粗たぶる紙紙をよ速らるり而は篇よ具人を  
 ○五強り式柄 西園よ二挺 綆りの時へ粉極へ場粉粉をし  
 二挺といり  
 一式間半口面よて直し

○ま人前の仕業一日よ六指中自花漬しは貸はる此  
 飯よてまお下位あり

○仁粉此車もお篇よ同し具人を

○西園よて六九強りよそにも二取よまをて強るまよ肉よ  
 仁をぬらひんかろりなりし大坂よて肉の粉と仁と紙  
 油ひきけ肉の前よ園紙の強かよこれ中よ金にらめ  
 よそ蠟綆り方お流ひあり

蠟綆之車

蠟綆りの一日ま人お此仕業極実二十中よ同し定め此  
 貸はる方飯よま九式女七か之蠟のいよど時よみめ  
 もお月もおまよしまら車あり  
 △是み元丁此園の上文よ此





以て乃れ碎き至たるおに粉を  
て絞る紙を○先かす紙斗桶  
お入るもお入るおに粉を亦  
入てこしたとまゝ蒸して初繰り  
の如くして繰るなり

△おに粉へ二麦繰りの桶へおまゝ湯  
又入のけお三日繰りとつお入る

○扱前日の二麦繰りと今日れ  
より絞たるおに粉りと初繰り  
三つをツよ合し湯めてとらじ  
替さまゝして小体よもろん  
小まごひ体をおこせおに粉

清より小体へりる因



清より  
あがる  
因

豊成地をよ水をすそよ蒸成る  
蒸へてさまひえ

○二番絞りのおに粉油すれ  
おに粉時碎けざるやうおに粉と紙を  
せ替りおに粉を繰り揚るを  
おに粉りおに粉り後繰り  
おに粉りおに粉り後繰り  
おに粉りおに粉り後繰り

下直め時ハ式ヲモ公定より色さなるなり

○生織の生糸は白く糸は白く又は白くして製りたる者

も六糸より七糸より糸は白く糸は白く

○互織りの織り人式人々を編が白く糸は白く

方制方なり一掃を織り居る向先も先此織たりさるなり

○中国九糸色も糸は白く糸は白く糸は白く

式も織りの色も白く糸は白く糸は白く

之各織の色をわくそり糸は白く糸は白く

○蠟れ織り時より色の黒白れ糸は白く糸は白く

も二糸より三糸より糸は白く糸は白く

○二重織りの糸は白く糸は白く糸は白く

○生織は白く糸は白く糸は白く糸は白く

より織りて大坂へも糸は白く糸は白く

もより糸は白く糸は白く糸は白く糸は白く

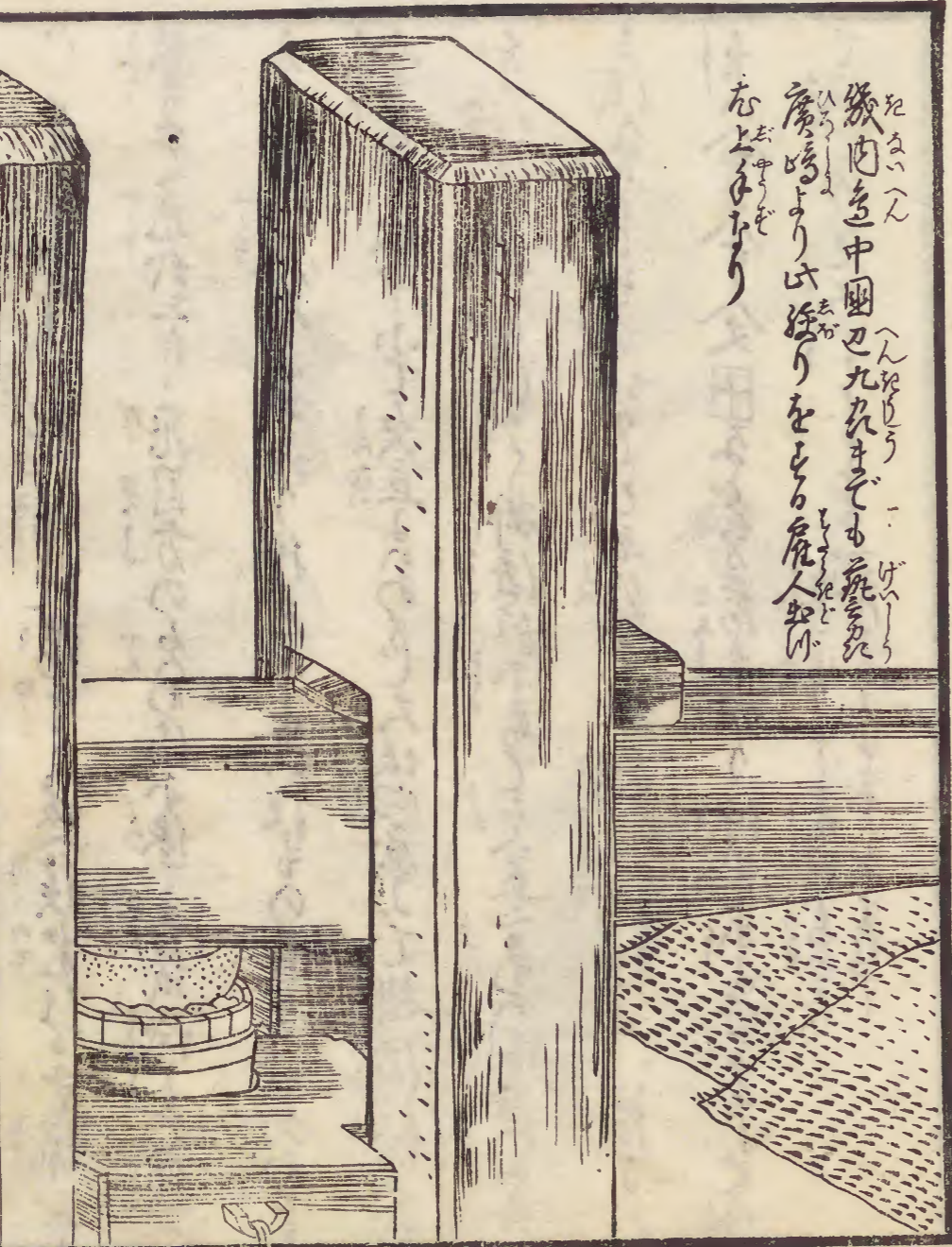
糸を白く糸は白く糸は白く糸は白く

何れも糸は白く糸は白く糸は白く糸は白く

糸は白く糸は白く糸は白く糸は白く

農業家益

由十九



幾内亞中國刃九夜中  
 廣場よりけほりをとる  
 志とふなり



埴の  
 志の  
 図

農業家益  
 徳

地  
 利

豊家五

土州

○先年豊後日回印此荷巨大坂積老は中條を  
 繋ぎて凡式三行飛目方の欠あほ依て是成試して相入  
 めして送れたる事あり物まどい此もの通り目欠あり  
 金屋中船中小て欠立よあじ大坂回登して掛渡に付式  
 斤種法掛目法はく掛渡は木あて欠立之是へ問登の空れ  
 る法ありとを必切々と知れずは  
 ○荷目此  
 舟へ金又す父田など多るあり仲費亦もそを舟を  
 て後丸の見高ともそを  
 始て後り出へ後國(あまのこ)へ  
 元まひて舟を空むべし



生蠶荷  
 仕方の圖

豊家五  
 申上

○大坂堀間屋仲間ニ戎溝ト号一ノ令色有<sup>あ</sup>時<sup>とき</sup>八集<sup>はつしゅう</sup>會<sup>くわい</sup>と<sup>ら</sup>事<sup>こと</sup>之<sup>の</sup>且<sup>かつ</sup>仲間<sup>仲間</sup>一統<sup>いつたう</sup>有<sup>あ</sup>定<sup>さだ</sup>免<sup>めん</sup>書<sup>しょ</sup>あり

見

林<sup>りん</sup>年来<sup>らいね</sup>堀間屋<sup>ほりまのや</sup>番<sup>ばん</sup>賣<sup>うり</sup>之<sup>の</sup>滞<sup>とど</sup>出<sup>で</sup>来<sup>き</sup>比<sup>ひ</sup>付<sup>つ</sup>戎溝<sup>いせ</sup>免<sup>めん</sup>書<sup>しょ</sup>之<sup>の</sup>初<sup>はつ</sup>分<sup>ぶん</sup>毎<sup>まい</sup>年<sup>ねん</sup>正月<sup>しょうげつ</sup>内<sup>うち</sup>御<sup>ご</sup>神樂<sup>しんがく</sup>料<sup>りょう</sup>限<sup>げん</sup>格<sup>かく</sup>式<sup>しき</sup>奉<sup>ほう</sup>納<sup>なつ</sup>いた<sup>い</sup>一<sup>いつ</sup>来<sup>き</sup>比<sup>ひ</sup>永<sup>えい</sup>久<sup>きう</sup>不<sup>ふ</sup>可<sup>か</sup>悔<sup>け</sup>急<sup>いふ</sup>事<sup>こと</sup>

一<sup>いつ</sup>生<sup>せい</sup>蠟<sup>ろう</sup>並<sup>なら</sup>彼<sup>か</sup>先<sup>せん</sup>年<sup>ねん</sup>去<sup>き</sup>限<sup>げん</sup>式<sup>しき</sup>百<sup>ひゃく</sup>目<sup>もく</sup>之<sup>の</sup>以<sup>も</sup>賣<sup>う</sup>買<sup>か</sup>仕<sup>し</sup>来<sup>き</sup>比<sup>ひ</sup>札<sup>さつ</sup>仲<sup>ちゆう</sup>買<sup>かい</sup>中<sup>ちゆう</sup>不<sup>ふ</sup>限<sup>げん</sup>之<sup>の</sup>格<sup>かく</sup>目<sup>もく</sup>を<sup>を</sup>以<sup>も</sup>並<sup>なら</sup>彼<sup>か</sup>後<sup>ご</sup>比<sup>ひ</sup>格<sup>かく</sup>連<sup>れん</sup>之<sup>の</sup>以<sup>も</sup>札<sup>さつ</sup>初<sup>はつ</sup>分<sup>ぶん</sup>再<sup>さい</sup>之<sup>の</sup>以<sup>も</sup>後<sup>ご</sup>上<sup>じやう</sup>限<sup>げん</sup>方<sup>ほう</sup>為<sup>な</sup>之<sup>の</sup>可<sup>か</sup>通<sup>つう</sup>達<sup>たつ</sup>いた<sup>い</sup>一<sup>いつ</sup>享<sup>きやう</sup>保<sup>ぽう</sup>十<sup>じゅう</sup>三<sup>さん</sup>戌<sup>しゆ</sup>申<sup>しん</sup>年<sup>ねん</sup>正月<sup>しょうげつ</sup>限<sup>げん</sup>之<sup>の</sup>格<sup>かく</sup>目<sup>もく</sup>立<sup>た</sup>て<sup>い</sup>之<sup>の</sup>改<sup>かい</sup>賣<sup>う</sup>買<sup>か</sup>いた<sup>い</sup>一<sup>いつ</sup>以<sup>も</sup>事<sup>こと</sup>

一<sup>いつ</sup>蠟<sup>ろう</sup>正<sup>せい</sup>味<sup>み</sup>拾<sup>しゅう</sup>貫<sup>くわん</sup>目<sup>もく</sup>之<sup>の</sup>以<sup>も</sup>月<sup>げつ</sup>式<sup>しき</sup>百<sup>ひゃく</sup>目<sup>もく</sup>宛<sup>あて</sup>引<sup>ひ</sup>同<sup>どう</sup>一<sup>いつ</sup>卷<sup>くわん</sup>之<sup>の</sup>付<sup>つ</sup>別<sup>べつ</sup>目<sup>もく</sup>式<sup>しき</sup>百<sup>ひゃく</sup>目<sup>もく</sup>

宛<sup>あて</sup>引<sup>ひ</sup>賣<sup>う</sup>買<sup>か</sup>之<sup>の</sup>以<sup>も</sup>事<sup>こと</sup>

一<sup>いつ</sup>生<sup>せい</sup>蠟<sup>ろう</sup>賣<sup>う</sup>代<sup>だい</sup>限<sup>げん</sup>之<sup>の</sup>以<sup>も</sup>日<sup>にち</sup>限<sup>げん</sup>之<sup>の</sup>以<sup>も</sup>格<sup>かく</sup>九<sup>く</sup>之<sup>の</sup>以<sup>も</sup>事<sup>こと</sup>

但<sup>たゞ</sup>七<sup>しち</sup>月<sup>げつ</sup>換<sup>か</sup>月<sup>げつ</sup>五<sup>ご</sup>兩<sup>りやう</sup>季<sup>き</sup>八<sup>はち</sup>日<sup>にち</sup>限<sup>げん</sup>之<sup>の</sup>以<sup>も</sup>格<sup>かく</sup>諸<sup>しよ</sup>百<sup>ひゃく</sup>之<sup>の</sup>以<sup>も</sup>事<sup>こと</sup>

一<sup>いつ</sup>賣<sup>う</sup>先<sup>せん</sup>之<sup>の</sup>以<sup>も</sup>内<sup>うち</sup>代<sup>だい</sup>限<sup>げん</sup>相<sup>さう</sup>滞<sup>ちゆう</sup>出<sup>で</sup>之<sup>の</sup>以<sup>も</sup>札<sup>さつ</sup>初<sup>はつ</sup>分<sup>ぶん</sup>再<sup>さい</sup>之<sup>の</sup>以<sup>も</sup>後<sup>ご</sup>上<sup>じやう</sup>限<sup>げん</sup>其<sup>その</sup>以<sup>も</sup>札<sup>さつ</sup>之<sup>の</sup>以<sup>も</sup>事<sup>こと</sup>

引<sup>ひ</sup>之<sup>の</sup>以<sup>も</sup>月<sup>げつ</sup>式<sup>しき</sup>百<sup>ひゃく</sup>目<sup>もく</sup>

一<sup>いつ</sup>限<sup>げん</sup>之<sup>の</sup>以<sup>も</sup>札<sup>さつ</sup>初<sup>はつ</sup>分<sup>ぶん</sup>再<sup>さい</sup>之<sup>の</sup>以<sup>も</sup>後<sup>ご</sup>上<sup>じやう</sup>限<sup>げん</sup>不<sup>ふ</sup>奉<sup>ほう</sup>公<sup>こう</sup>格<sup>かく</sup>之<sup>の</sup>以<sup>も</sup>札<sup>さつ</sup>初<sup>はつ</sup>分<sup>ぶん</sup>再<sup>さい</sup>之<sup>の</sup>以<sup>も</sup>後<sup>ご</sup>上<sup>じやう</sup>限<sup>げん</sup>之<sup>の</sup>以<sup>も</sup>事<sup>こと</sup>

但<sup>たゞ</sup>先<sup>せん</sup>之<sup>の</sup>以<sup>も</sup>札<sup>さつ</sup>初<sup>はつ</sup>分<sup>ぶん</sup>再<sup>さい</sup>之<sup>の</sup>以<sup>も</sup>後<sup>ご</sup>上<sup>じやう</sup>限<sup>げん</sup>之<sup>の</sup>以<sup>も</sup>事<sup>こと</sup>

一<sup>いつ</sup>堀<sup>ほり</sup>入<sup>い</sup>札<sup>さつ</sup>仲<sup>ちゆう</sup>間<sup>ま</sup>之<sup>の</sup>以<sup>も</sup>札<sup>さつ</sup>初<sup>はつ</sup>分<sup>ぶん</sup>再<sup>さい</sup>之<sup>の</sup>以<sup>も</sup>後<sup>ご</sup>上<sup>じやう</sup>限<sup>げん</sup>之<sup>の</sup>以<sup>も</sup>事<sup>こと</sup>

不<sup>ふ</sup>可<sup>か</sup>事<sup>こと</sup>

一 荷主方にお手<sup>たの</sup>妨<sup>さまた</sup>いさし一P万歩は志<sup>し</sup>川<sup>が</sup>借<sup>か</sup>り<sup>て</sup>荷<sup>の</sup>お<sup>の</sup>り  
 大<sup>お</sup>切<sup>き</sup>にお<sup>の</sup>り<sup>は</sup>又<sup>また</sup>配<sup>くわ</sup>未<sup>ま</sup>迄<sup>と</sup>分<sup>ぶん</sup>出<sup>し</sup>出<sup>し</sup>精<sup>せい</sup>氣<sup>き</sup>伏<sup>ふ</sup>置<sup>お</sup>き<sup>て</sup>一<sup>一</sup>二<sup>二</sup>三<sup>三</sup>なり  
 一 荷<sup>の</sup>主<sup>しゆ</sup>方<sup>はう</sup>お<sup>の</sup>手<sup>たの</sup>後<sup>ご</sup>日<sup>じつ</sup>二<sup>二</sup>三<sup>三</sup>出<sup>し</sup>出<sup>し</sup>道<sup>みち</sup>う<sup>う</sup>香<sup>か</sup>火<sup>か</sup>油<sup>あぶら</sup>油<sup>あぶら</sup>中<sup>ちゆう</sup>ゆ<sup>ゆ</sup>り<sup>り</sup>  
 一 其<sup>その</sup>同<sup>どう</sup>色<sup>しき</sup>は<sup>は</sup>左<sup>ひだり</sup>無<sup>な</sup>い<sup>い</sup>根<sup>ね</sup>換<sup>か</sup>換<sup>か</sup>之<sup>の</sup>後<sup>ご</sup>白<sup>しろ</sup>綿<sup>わた</sup>を<sup>を</sup>荷<sup>の</sup>お<sup>の</sup>り<sup>は</sup>又<sup>また</sup>  
 P万歩は志<sup>し</sup>川<sup>が</sup>借<sup>か</sup>り<sup>て</sup>

一 諸<sup>しよ</sup>國<sup>こく</sup>諸<sup>しよ</sup>府<sup>ふ</sup>お<sup>の</sup>手<sup>たの</sup>智<sup>ち</sup>浪<sup>らう</sup>高<sup>かう</sup>時<sup>とき</sup>お<sup>の</sup>り<sup>は</sup>又<sup>また</sup>三<sup>さん</sup>刻<sup>こく</sup>引<sup>ひ</sup>る<sup>り</sup>お<sup>の</sup>り<sup>は</sup>又<sup>また</sup>  
 一 諸<sup>しよ</sup>國<sup>こく</sup>諸<sup>しよ</sup>府<sup>ふ</sup>お<sup>の</sup>手<sup>たの</sup>前<sup>まへ</sup>お<sup>の</sup>り<sup>は</sup>又<sup>また</sup>來<sup>き</sup>出<sup>し</sup>出<sup>し</sup>中<sup>ちゆう</sup>ゆ<sup>ゆ</sup>り<sup>り</sup>  
 一 只<sup>ただ</sup>淺<sup>あ</sup>舟<sup>ふね</sup>の<sup>の</sup>智<sup>ち</sup>浪<sup>らう</sup>と<sup>と</sup>歩<sup>あ</sup>其<sup>その</sup>外<sup>ほか</sup>諸<sup>しよ</sup>府<sup>ふ</sup>お<sup>の</sup>手<sup>たの</sup>仲<sup>ちゆう</sup>同<sup>どう</sup>中<sup>ちゆう</sup>ゆ<sup>ゆ</sup>り<sup>り</sup>は<sup>は</sup>  
 一 乃<sup>すなは</sup>お<sup>の</sup>手<sup>たの</sup>遠<sup>とほ</sup>舟<sup>ふね</sup>に<sup>に</sup>お<sup>の</sup>り<sup>は</sup>又<sup>また</sup>合<sup>あ</sup>合<sup>あ</sup>茶<sup>ちや</sup>定<sup>ぢやう</sup>通<sup>とほ</sup>お<sup>の</sup>り<sup>は</sup>又<sup>また</sup>急<sup>いそ</sup>度<sup>ど</sup>お<sup>の</sup>り<sup>は</sup>又<sup>また</sup>  
 買<sup>か</sup>入<sup>い</sup>口<sup>くち</sup>淺<sup>あ</sup>之<sup>の</sup>定<sup>ぢやう</sup>

生蠟

但<sup>た</sup>深<sup>ふか</sup>式<sup>しき</sup>兼<sup>けん</sup>入<sup>い</sup>日<sup>じつ</sup>

式<sup>しき</sup>歩<sup>ふ</sup>口<sup>くち</sup>淺<sup>あ</sup>

添換實

但<sup>た</sup>右<sup>みぎ</sup>同<sup>どう</sup>乃<sup>なり</sup>

式<sup>しき</sup>歩<sup>ふ</sup>口<sup>くち</sup>淺<sup>あ</sup>

國晒蠟

但<sup>た</sup>正<sup>ただ</sup>味<sup>あじ</sup>而<sup>して</sup>十<sup>じゅう</sup>斤<sup>しん</sup>乃<sup>なり</sup>六<sup>りく</sup>十<sup>じゅう</sup>斤<sup>しん</sup>を<sup>を</sup>代<sup>た</sup>換<sup>か</sup>引<sup>ひ</sup>式<sup>しき</sup>斤<sup>しん</sup>  
 六<sup>りく</sup>十<sup>じゅう</sup>斤<sup>しん</sup>乃<sup>なり</sup>七<sup>しち</sup>十<sup>じゅう</sup>斤<sup>しん</sup>を<sup>を</sup>代<sup>た</sup>換<sup>か</sup>引<sup>ひ</sup>式<sup>しき</sup>斤<sup>しん</sup>半<sup>はん</sup>  
 八<sup>はち</sup>十<sup>じゅう</sup>斤<sup>しん</sup>乃<sup>なり</sup>九<sup>きゅう</sup>十<sup>じゅう</sup>斤<sup>しん</sup>を<sup>を</sup>代<sup>た</sup>換<sup>か</sup>引<sup>ひ</sup>式<sup>しき</sup>斤<sup>しん</sup>  
 九<sup>きゅう</sup>十<sup>じゅう</sup>斤<sup>しん</sup>以上<sup>いじやう</sup>を<sup>を</sup>代<sup>た</sup>換<sup>か</sup>引<sup>ひ</sup>式<sup>しき</sup>斤<sup>しん</sup>半<sup>はん</sup>

荷主方口抄之定

京<sup>きやう</sup> 廣<sup>くわう</sup> 石<sup>いし</sup>別<sup>べつ</sup> 東<sup>とう</sup> 小<sup>せう</sup> 倭<sup>わ</sup> 倭<sup>わ</sup> 倭<sup>わ</sup>  
 廣<sup>くわう</sup> 石<sup>いし</sup>別<sup>べつ</sup> 日<sup>にち</sup> 奥<sup>おく</sup> 長<sup>ちやう</sup> 紀<sup>き</sup> 播<sup>は</sup>  
 生<sup>せい</sup> 蠟<sup>ろう</sup> 但<sup>た</sup>子<sup>こ</sup>引<sup>ひ</sup>式<sup>しき</sup>兼<sup>けん</sup>入<sup>い</sup>日<sup>じつ</sup> 每<sup>まい</sup>口<sup>くち</sup>抄<sup>しやう</sup>

晒蠟

但<sup>た</sup>子<sup>こ</sup>引<sup>ひ</sup>る<sup>り</sup>

式<sup>しき</sup>歩<sup>ふ</sup>口<sup>くち</sup>淺<sup>あ</sup>

後<sup>ご</sup>編<sup>へん</sup> 申<sup>まう</sup> 後<sup>ご</sup>和<sup>わ</sup> 園<sup>えん</sup> 織<sup>お</sup>

豊前家益 行符 坤三二 受新園 蘇

右國うなせの智浪歩合ぶわい 正月しげつより 押おしるし 歩あし口くち浅あし

筑前ちくぜん 筑後ちくご 豊前ぶぜん 豊後ぶんご 唐津からつ

生蠟せいろう 但た子こ引ひるる 歩あし口くち浅あし

晒蠟せいらう 但た右みぎ口くち引ひるる 歩あし口くち浅あし

但豊後國ぶんごのくにに限りかぎるる 歩あし口くち浅あし 子こ引ひるる

右國うなせの智浪歩合ぶわい 正月しげつより 押おしるし 歩あし口くち浅あし

防別ぼうべつ

生蠟せいろう 但た子こ引ひるる 歩あし口くち浅あし

極実ごくじつ 但た子こ引ひるる 歩あし口くち浅あし

右の智浪歩合ぶわい 正月しげつより 歩あし口くち浅あし

淡路あわじ 河波かわは 讃波さぬは 伊豫いよ 土佐とさ

生蠟せいろう 但た子こ引ひるる 歩あし口くち浅あし

但た限かぎりる 歩あし口くち浅あし

晒蠟せいらう 但た子こ引ひるる 歩あし口くち浅あし

極実ごくじつ 但た右みぎ口くち引ひるる 歩あし口くち浅あし

右國うなせの智浪歩合ぶわい 正月しげつより 歩あし口くち浅あし

嶋原しまはら 佐賀さか 神崎かみさき

豊前家益 後篇 坤三三 後和園 蘇



農家立

神代

生蟬 但子引る

去歩只浅

晒蟬 但右口

去歩只浅

換実 但右口

去歩只浅

右口 入剣いんげん 一せん 行仕切

右智浪歩合 正月しんげつ 至

去歩只浅

長橋 大村 天牛あまがし

生蟬

去歩只浅

晒蟬

去歩只浅

但代浪三十日限りを差浪お返のいふ歩引る

源振実 但子引る

去歩只浅

右園く右智浪歩合 正月しんげつ 至

去歩只浅

地方

生蟬

去歩只浅

但三月より九月迄歩合子引る

十月節日より翌二月晦日迄歩合子引る

右の者 彼合たごが 正月しんげつ 九智浪 二月晦日迄ふゆが 冬ふゆ 分ぶん と用もち 用もち

花菱水はなびしづ 上かみ 之こ

農家立

神代

農家益

北利司

一 掛りものとして

を袋に付

六分五厘

但此類

式下五厘

水揚貸

式下

小早

式下

一 漆極実

花菱

を袋に付

式下

大俵

式下五厘

水揚貸

式下

諸荷物掛りもの定

一 買入預り掛入賃

を袋に付

壹分五厘

一 蔵出し

口

四分五厘

一 船荷造り賃

〃

五分五厘

一 同上

〃

三分五厘

一 船荷捲送代

〃

六分五厘

一 同上

〃

八分五厘

一 渡前造り賃

〃

六分

一 同上

〃

大俵 式下

由良家

後編

皇朝家範 卷之八 雜錄  
生蠟問屋仲間

一 京登房 のほりよ 七かゝる屋  
但仲仕出之房他り貸古絶を志越々京下にお刺之  
若下り不中尉ハ志越々村越代に分つてお掛り

一 江戸下之房 口 口  
但仲仕出之房他り貸古絶掛り

右 條々我隣P<sub>1</sub>條々<sub>1</sub> 糸目<sub>1</sub>の糸堅あつてP<sub>1</sub>の力一  
相肖<sub>1</sub>の<sub>1</sub>繭内お除之<sub>1</sub>如<sub>1</sub>の<sub>1</sub>付一言<sub>1</sub>中分<sub>1</sub>に陸屋<sub>1</sub>の<sub>1</sub>度  
日浴<sub>1</sub>く<sub>1</sub>平<sub>1</sub>依<sub>1</sub>る<sub>1</sub>也<sub>1</sub>件

寛政元巳酉年十一月改之

生蠟問屋仲間

蠟仕切之字

一 右実生蠟六指六丸

皆掛 七指五又七指目

肉 六指四又六指目

指五又五指目

拾或七又八指目

八指八又指目

正味 六指六又指六又五指目

反或百或百或

代七或百或百或七下或全

風袋引

入目

印

後編

豊家益 後篇

大井 受和 國藏

内

七指二五七下

五歩尺抄

七指二五七下

五引

百指二五七下

運賃

右

式指目七下

小生一  
仲仕

式百九指二五七下

残る

七貫七拾九交甲下甲

右仕切銀差引入付表出出入右帳目以上

月日

何屋河吉傳

瑞屋河吉傳

右に圖もるさし蠟の板の上方に流るなり其の板乃  
 秘車成室と略して只板の生蠟よりを去るは  
 質附と成り又ハ蠟燭の製法して日取家別と成る  
 大いなる車を去りしをて解地成持する人々を益は  
 多くん米成進をく一人が扱○治花よてさうは  
 如の蠟ハ一トハ用おはさるに或は長別雲の杯を  
 蠟の性質は成るや一はは成小落後落おるはさく  
 成れたるもの一は成るの杯を如何に合せてさうは成る

豊家益 後篇

大井 受和 國藏

大坂の賑わい



甲二八 大坂の賑わい



大坂の賑わい

甲二八 大坂の賑わい



曝蟪の場

養蠶の次第

神田



上方の流

養蠶の次第

神田

柳溪

山崎家 五 徳生

三十九 受利 國 痛

松倉油指取色にて百六指文由男香まどいえる類々指取  
おて百指文位うは毛もろしつる下ふ指取にて六指文位  
を自ひの指者あまもどいもめ吐位九有り友よ晒蟻も細合  
の指省あつごまび美高よもからび且松倉付屋不渡  
とよ上中下此後九なるもび指手何し

○國晒とて法園より積登晒らうあまもどいもを新よ  
出来たる極而已なよとびざりくぬ蟻の園々各蟻のあ

よへし又世強れ國の蟻あしはよまをたてあしたるのそ  
依て園ざり蟻と大坂をせても不用且並後も松列下五  
ある此不溜り友よ百給園晒をそ園だけよして大坂  
あしへ出はるすも必不動定なるべし只生蟻よしと心  
願ふおはるまをれお懸れ位九して樹におく賣仕切の  
間座仲間おあよ励めて出情とび

○晒らう此美高を晒とは積りすお遠もるとして  
是もあは篇よ記れ國さし此美高小松列からうと

豊後 後篇 申下 後 國 職





農家益 後篇

三十一 受和園蒲



ハ芳篇よ見合べー

○燻燭の仕法も奉志げ兒小依て家よ時せり前後よ  
 も云如く性昔とはらがひ山家よ勢方と燻燭被替る  
 取らるー西園もて性昔へ把松をゆりとなーてらる  
 そ此依り小用わたると見へて燻下は口よ此因ふ燻下  
 且松明を燻へみだるべとむ控梳あり○むろーを  
 生燻といえふ漬の突城強りたる燻号せーとんたり  
 百有余年も日余の琉球よりサ薩摩へ渡り九カ次ひる

農家益 後篇

三十一 受和園蒲



農家益後篇 卷之終

常衣類等用意の足ともなるはりのそそ作是紙巻てその  
代を頼此極よもりの稀たり又そ娘よ田畑れ徳用  
を合てはるはりの多く種お記し極紙何ほど獲りまじ  
そのお對を以て縁後種をりまりそ作園所の助益と為  
事多し候て困那れ幸福となすべしとおひまをそ文  
解不承あるともかえりかんは事よまうそそおはり母小む  
おくらさんり成形おのそよ梓おらりむむとあうり

農家益後篇 坤卷之終

大尾

農家益前編 三冊

享和二年  
出板

文化八末年

仲夏

京都書林

江戸書林

大阪書林

堀川字辻上ル

河内南四良玄街

日本橋一丁目

須原屋茂玄街

心齋橋からこの町南へ

河内屋右助

難屋町

播磨屋松之助

農家益前編 三冊 享和二年 出板

