

知行齋編 卷一

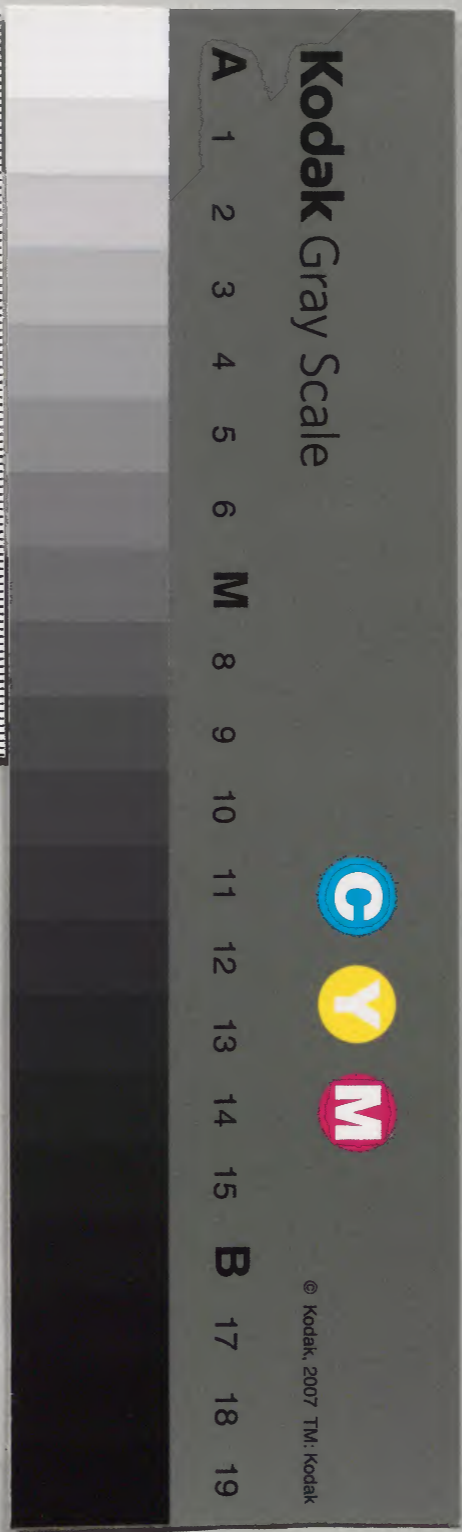
序 例 略
 一 畫
 一 一 一 乙 一 二
 二 人 儿 入 八

庫	文	閣	內
一	四	和	
九	三		
八	四		
一	八		
四	五		
	三		

和書門	四三四八三號	類
	一三八函	
	一二架	
	一五册	

共十四本
 百合

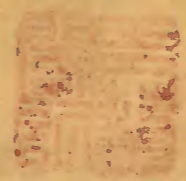
內閣文庫	番號	和 43483
	冊數	15 (1)
	函號	198 236



米芾河先生輯

楷行薈編

小山林堂開雕



教部省
文庫印



真



楷行薈編

題字

極

極

覽

精行書編序



Faint bleed-through text from the reverse side of the page, including characters like '精行書編' and '序'.

題字

楷行舊編序

余與米菴交遊四十季猶
 一月也蓋以米庵嗜与余同
 耳一日眎以楷行舊編
 曰此書楷行二體而兩字

之典雅者收之以是就法
帖真迹中而手鈔摹粘
之冊子累積之久殆五十餘
年而終成編帙矣徒充
之囊歎念亦可惜爾乃乞筆之

一云將上梓余曰鑄哉鑄
哉以古竹禮則水府既且貫
珠之刻至於楷行古今未嘗
有也此書一出修池之益不
鮮固吾嗜好之所同也

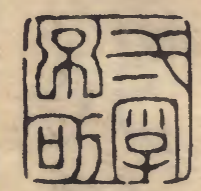
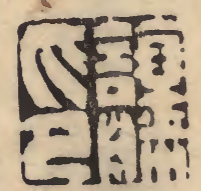
不德德也且宋庵時七十三
 志氣矍鑠躬自校其書實
 所謂良工苦心其貽惠於後
 今也示小、秀、嶽、地、回
 嗜好名亦將受其賜

因引之卷首

嘉永四年龍集辛卯

重陽後一日松堂題如不

老春煉樓



古之肩云學書須博而精蓋
 此事非好之厚與力之強則
 不能也米庵在稱善書其志
 光厚矣頃彗所著楷元薈編
 示余曰古之於草法纂編既

古之肩云學書須博而精蓋
 此事非好之厚與力之強則
 不能也米庵在稱善書其志
 光厚矣頃彗所著楷元薈編
 示余曰古之於草法纂編既

行世者不鮮亦若楷行則未
之有是已不論摺本墨迹隨
觀而瞻寫之殆一周甲子積
成此編日間將壽梓而改公
於世余受而閱之自魏晉下

至元明先括出筆格一瞥可
取法焉於戲翁之用心可謂
厚矣後之學者由此而取法
焉則彼所謂精博好力出功
不勞亦可收焉乎余特書此

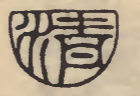
以序之

嘉永重光大淵獻冬

鑿溪荷井憲題



蓮庵戶清書



叙文

良齋安積信撰

米菴市河翁自少壯即以善

書震海內今齡已踰七望八

而書益精其妙常惴然為翰墨

之魯靈光人見其縱橫揮灑
 心手相應乃謂得之天性而
 不知其自刻苦中出也翁固
 既精書法矣而又留意字體
 魏晉以還迄于明清每見法

帖真跡輒鈎摹影縮溢黃盈
 筐閱五十餘年之久乃發而付
 兒孫整頓之名曰楷行書編
 夫六書之法以篆籀為正程
 邈減省偏傍以為隸今之楷

字是也。由是人競趨者。許慎
憂之作說文。六書之法。繁如
矣。然沿襲既久。今不可復變。
惟當以楷字之正為準。矧而
後世為俗。宜繁使人轉墜。煙

霧。此則不可不釐革也。第魏
晉以來。善書者取體勢之婉
美。省畫加點。雖非楷字之正。
然皆係一代名賢。膝流之心。
畫各有深旨。亦可以為法。則

抄行舊編
矣。後世留心行草，為蒐輯成
編者不尠。獨至于楷，則勒法
金石，傳諸來禩，尤所宜精究。
而未有能輯之者。其輯之，蓋
自翁始。而行書之正變，亦星

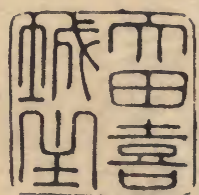
燦眉臚。蒼筤不遺，其刻若如
此。其所以老而益精妙，而可
謂專得之天性乎哉。雖然，人
之出於勉強者，或作或輟，竟
不潰於成。而翁閱五十餘年

之久。未嘗一日怠弛。非眼明
 手快。優游饜飴。心誠樂焉。
 而不知倦者。其孰能之。然則
 謂得之天性。亦可也。頃者翁
 眎是編。請序。顧余何足以序

之。然久辱翁之交遊。頗諒其
 苦心。故書此。以寘簡端。

嘉永甲寅荷月

梅崗主人和書



嘉大甲古法
 其一二世
 楷行舊編
 其一二世

例畧

一書契以來。書體益支。前有篆隸八分。後有楷行草。篆隸與行草。古人既輯為編。獨至楷體。未見有輯者。余嘗有志於斯舉。因就魏晉以還法帖真迹。從所見而鈎摹鈔出者。五十有餘年。手輯成編。又傍帶行體者。全成行體者。共收並舉。而示其變化也。名曰楷行舊編。為書浩瀚。殆付蠹食。余今垂古稀。何暇再校。頃門生兒孫。慙慙不已。再及此舉。意秉燭之明。頗有遺脫。觀者恕諸。

一顧炎武有諸碑別體字考。梁廷枏有碑文摘奇。二書專撰隸楷字體。其他無類此者。此編非別體摘奇之意。只擇其典雅易書耳。因意魏晉以來以書名者。字難結體。則斟酌點畫者有之。蓋使便後進者必矣。歐陽詢三十六法。有增減補空之目。云字有難結體者。因筆畫多少而增減。如新之為新建之為建。又如曹之為曹。美之為美。但欲體勢茂美。又有借換云。如醴泉銘祕字。示字右點。作必字左點。如黃庭經性字。亦借換也。是等不遑枚舉。暫錄其一二耳。

一此編依字典偏旁屬部。以便檢閱。細註舉說文干祿字書正字。通藝文備覽。欲使識古今正俗之體也。顏元孫云。若總據說文。下筆多礙。去泰去甚。使輕重合宜。故具言俗通正三體也。馮鈍吟又云。若自作書。正用干祿字書為得。

一法帖真迹。大踰八九寸者。影縮為小字。其他畫就本書。毫無所增減。

一此編專楷而行。次之。故先唐以下。而後魏晉。必不拘順次。

一每字小註。始錄姓名及所出。後鍾王歐虞顏柳蔡

代令以仰仲件价任仿企役伉伊伍伎伏伐休伯
估伴伶伸伺平似伽伾佃但佇佈祛位低住佐佑
佔何余佚佛作佞佩佯佳聃佶佷佺使佚侃來侈
例侍侏侑侔侗甸佗供依侮侯侵侶佻便係促俄
悟俊俎俑徑俗倅侏俚保俟俠信修俯俱俳俶俸
俾倭併倅倆倉倍倏倒屈倕倕倕倕倕倕倕倕倕倕
值控倦倨倩倪倫倬倭偃假偈倕倕倕倕倕倕倕倕倕
偵偪偪側偶偷傀傳傍傑倕倕倕倕倕倕倕倕倕倕倕
傲傳偃債傷際傾樓僅僂僂僂僂僂僂僂僂僂僂僂僂
僧債僂僂僂僂僂僂僂僂僂僂僂僂僂僂僂僂僂僂僂僂

儒僂僂僂僂僂僂僂僂僂僂僂僂僂僂僂僂僂僂僂僂僂

儿部兀允元兄充兆兕先光克兌免兒免兕克兜兢

兢

入部入内全兩俞

八部八公六兮共兵其具典兼冀

楷行薈編卷之一

米葦河三夾 手輯 受業 澤德基

男 三千 山内晉

三亂 全校 渡邊靴 衆論

三兼 川上易

孫 三鼎 松吉升

部 一

一

帖元調絲鍾

一

塔寶多公魯顏

一

文告自顏

一

亭蘭軍右王

一

札手宗太唐

一

帖坐爭顏

一

書行權公柳

一

詔画軾蘇

楷行薈編

卷之一

部

一 帖詩堅庭黃
 賦馬天米
 一 札手頰孟趙
 詩昌其董
 東魏義
 借字 | 橋
 用与 本 銘 觀
 一 乙 共 義
 丁 文千永智
 丁 文千詢陽歐

一 詩潮觀蒂米
 文千良遂褚
 文千明允祝
 帖詩董
 文千模趙
 碑老吉章米
 帖詩趙

二 札手同
 文千
 七 王
 碑因道通陽歐
 跋董

七 詩寵王
 札手王
 札手歐
 疏堂開黃
 歌書草米
 米

七 穎田
 序後亭蘭仁懷
 札手蔡
 七 董
 跋帖王侗邢

丈 顏
 柳
 顏
 蘇
 詩蒙王
 寵王

友 札手璐元倪
 三 褚樂志論
 三 陸東之詩
 李邕雲麾碑
 三 顏三葉

三 蘇
 米
 張雨詩
 王
 褚

上 景龍觀銘上作
 鍾龍。古。主
 顏
 王
 太令緣翠帖
 趙模
 蘇

上 米
 上 札手趙
 下 徐臨詩
 下 褚
 下 歐陽通
 柳

下 今太
下 李靖西岳書
下 趙模
下 顏
下 晁無咎跋

下 趙
下 楊循吉詩
不 鍾宣示
不 曹娥
不 景龍銘。本不作
不 唐于公碑

不 顏
不 王
不 米
不 趙
不 黃姬水詩

不 顏
不 顏
不 米
不 趙

不 沈瑞鐘詩
不 王二帖釋文
不 蘇
不 米
不 趙
不 張即之手札一本
不 借與字用

丑 歐
丑 丑 顏禿上下正
丑 王
丑 褚蘭跋
丑 晁無咎跋
丑 李東陽書跋

丑 文徵明
且 鍾
且 歐陽通
且 朱子
且 祝文
且 徐兼
且 唐太宗。且古作且閣帖唐太宗東都帖且字人讀為亦據楊升菴說也按明顧從義釋文作且又王虛舟攷正且即且字二說為是乃与古文相合余從之

且 黃
且 晁
且 朱子
且 祝文
且 徐兼
且 晁無咎

丕 顏
丕 禿
丕 禿
丕 禿
丕 趙
丕 鍾宣示
丕 曹娥
丕 王
丕 虞昭仁寺碑

世 褚
世 王千文
世 趙模
世 蘇
世 劉辰翁跋
世 米

皆于舊雜

世

米海月
贊人皆
遺一本
卅字用
世同用

世

璠

世

趙

世

王

世

世凌
德

世

董

世

歐

世

世
公唐
古。碑于
作丘

世

世
高唐
宗紀
功碑

世

劉
欽
旦
法
琬
碑

世

柳

世

米

世

世
文
止
義後
跋

世

世

義
稿
銘

世

褚

世

柳

世

王

世

趙
模

承

米

承

王
翠
手
札

承

承

歐

承

柳

承

石
經

承

文
嘉
手
札

廟
家
項
一
男
字
通
省
承
作

承

王
緡
碑

承

米

承

米
友
仁
手
札

承

虞
允
文
手
札

部 丨

个

个

黃

个

管
道
昇
竹
賦

个

董

个

維
詩
中
。
禎
。
古
。
中
。
在
中

个

吳
寬

个

趙

个

張
兩
跋

中

歐

中

顏

中

李

唐
高
宗
書

中

趙

中

維
詩
中
。
禎
。
古
。
中
。
在
中

中

吳
寬

中

趙

中

張
兩
跋

手

風德

𠄎

趙

𠄎

詩之介鏡

𠄎

祝

串

串

札手貞有徐

串

詩綬公陳

部

丸

丸

歐

丸

顏

丸

王

丸

令太

丸

蘇

丸

米

丸

董

丹

丹

智

丹

跋仿甫皇

丹

王

丹

模趙

丹

詩好張牧杜

丹

祝

丹

文

丹

董

主

銘墓魏後

主

顏

主

歐

主

李

主

詩潛道

主

跋則民沈

部

乂

乂

智

乂

顏

乂

王

乂

模趙

乃

乃

歐

迺

迺古。堂虞
作乃碑庶

乃

篇京帝褚

迺

碑師法孟褚

乃

顏

乃

變僧王

乃

迺

米

乃

趙

乃

跋濂宋

乃

祝

迺

文

久

久

通陽歐

久

顏

久

文

久

精李

久

柳

久

蔡

久

久

米

久

趙

之

之

王

之

顏

之

柳

允趙 允董 允智 交歐 交董 交歐 交歐 交令太

交歐 交黃 交米 交趙 交董 交歐 交令太

交褚 交景龍鐘銘 交石經 交顏 交顏 交碑公于

交米 交朱子跋 交楊維楨詩 交倪瓚 交陳友東手札

交喬簀成跋 交沈度詩 交楊樹極 交王寵 交鍾 交虞 交顏 亦亦

亦于公碑 亦文古亦 亦顏 亦王 亦令太 亦柳 亦黃

亦米 亦陳鑑高跋 亦董 亦鍾 亦于公碑 亦歐

享智 享智 享徐浩三藏碑 享文徵明 享王 享趙模 享蘇

京智 京褚 京九經字樣京作京訛又 京王 京趙模 京蘇

京王 京褚 京九經字樣京作京訛又 京王 京趙模 京蘇

仵 仵 仵 仵 代 代 代 代 代 代

代 代 令 令 令 令 令 令 令 令

令 令 令 令 令 令 令 令 令 令

以 以 以 以 以 以 以 以 以 以

仰 仰 仰 仰 仰 仰 仰 仰 仰 仰

仰 仰 仰 仰 仰 仰 仰 仰 仰 仰

仲 仲 仲 仲 仲 仲 仲 仲 仲 仲

任 任 任 任 任 任 任 任 任 任

任 任 仿 仿 仿 仿 仿 仿 仿 仿

仵 仵 仵 仵 仵 仵 仵 仵 仵 仵

呂 登釋王

以 碑公安南

代 原文鄧

以 呂作以新沈鼎

以 以 以 以 以 以 以 以 以 以

代 寅唐

仰 仰 仰 仰 仰 仰 仰 仰 仰 仰

以 以 以 以 以 以 以 以 以 以

令 令 令 令 令 令 令 令 令 令

仰 仰 仰 仰 仰 仰 仰 仰 仰 仰

以 以 以 以 以 以 以 以 以 以

令 令 令 令 令 令 令 令 令 令

仰 仰 仰 仰 仰 仰 仰 仰 仰 仰

以 以 以 以 以 以 以 以 以 以

令 令 令 令 令 令 令 令 令 令

李

寵王

歐

米

余褚
 余顏
 余米
 余祝
 余翽
 余蘇

供趙
 佛歐
 佛顏
 佛蘇
 佛柳
 佛北周
 佛蘇

佛董
 佛徐浩三藏碑
 佛唐人
 佛蘇
 佛錢端禮

佛董
 作鍾
 作實
 作顏
 作李
 作薛稷

作南
 作道潛
 作王
 作蘇
 作米

作鄒元標
 作典瑞
 作黃道周詩
 作秦
 作鄒
 作趙
 作馬刑部
 作唐

做董
 佞歐
 佞顏
 佞高攀龍
 佞王元美
 佩歐
 佩蘇

佩黃
 佩趙
 佯董
 佯王
 佳智
 佳顏
 佳王

佳太
 佳蔡
 佳米
 佳顏
 佳祝
 佳沈

佳祝
 佳唐
 佳宗
 佳趙
 佳智

楷行書編
 卷之一
 十五

俎 俎

俎 俎

俎 俎

俎 俎

俎 俎

俎 俎

俗 俗

俗 俗

俗 俗

俗 俗

俗 俗

俗 俗

倍 倍

倍 倍

倍 倍

倍 倍

倍 倍

倍 倍

俚 俚

俚 俚

俚 俚

俚 俚

俚 俚

俚 俚

保 保

保 保

保 保

保 保

保 保

保 保

俟 俟

俟 俟

俟 俟

俟 俟

俟 俟

俟 俟

信 信

信 信

信 信

信 信

信 信

信 信

脩 脩

脩 脩

脩 脩

脩 脩

脩 脩

脩 脩

修 修

修 修

修 修

修 修

修 修

修 修

脩 脩

脩 脩

脩 脩

脩 脩

脩 脩

脩 脩

脩 脩

脩 脩

鍾戎路表。干祿脩脩上。脯脩下脩飾。正字通脩通。用脩

頤鼎臣。沙木曰俟。與音同。義別俗為。通非是

候 董
倒 李
倒 蔡
倒 蘇
倒 王
倒 王
倒 米

倅 李
倅 李
倅 李
倅 李
倅 李
倅 李
倅 李

倅 米
倅 米
倅 米
倅 米
倅 米
倅 米
倅 米

倘 歐
倘 董
候 王
候 歐
候 雲
候 雲
候 景

候 段
候 蘇
候 李
候 米
候 岳
候 張
候 張

倅 李
倅 董
倅 歐
倅 王
倅 米
倅 趙
倅 李

倚 洪
倅 王
倅 董
借 文
借 蘇
借 米
借 米

借 薛
借 米
倅 米
倅 米
倅 米
倅 米
倅 米

倡 董
倡 邢
倡 沈
倅 蘇
倅 米
倅 米
倅 米

值 李
值 顏
值 李
值 蘇
值 趙
值 沈
值 王

偕柳借蘇借祝借以祝借董停薛停文停太

停子朱停唐健健健健作俗。歐健慈王健蘇健亮健王

健卿雲莫值值值值值值值祝值蘇

側側側側側側側側側側側側側側側側

偶歐偶襄偶蘇偶趙偶董偶人偷米

偷詩齊前陳偷博錢偷周道黃傀傀傀明文范傳歐傳蔡

傳王傳趙傳祐元鄭傳祝傳歐傳蔡旁旁旁旁旁旁旁旁旁旁旁旁

旁頽旁郭旁郭旁范旁蔡旁王旁米旁趙旁王

傑傑傑傑傑傑傑傑傑傑傑傑傑傑傑傑

傑頽田傑蘇傑米傑董傑趙

傾柳 傾王 傾蘇 傾米 傾文 傾蘇

僂黃 僂陳元素 僂岳駿殷 僂沈鼎新 僂虞 僂文

僂歐 僂趙 僂楊維模 僂鏡 僂董

僂蘇 僂虞集 僂田頴 僂蘇 僂董 僂王 僂吳可 僂祝世祿

像王 像後魏親造像銘 像歐 像米 像李冲元像古 像趙

僂沈鼎新 僂褚 僂文 僂董 僂王 僂褚 僂歐 僂陽通

僕于公碑 僕山濤 僕頴 僕米 僕王 僕王 僕王

僕屠隆 僕董 僕石經 僕宋元 僕歐 僕夢英

僚黃 僚趙 僚吳寬 僚德風 僚湯煥 僚宋寧宗 僚米

僂趙 僂王 僂王 僂蔡 僂米 僂揭傒斯 僂文 僂僂

僦 唐寅
僦 董
僧 歐
僧 顏
僧 柳
僧 嘉文
僧 令太

僧 方孝孺
僧 屠隆
僧 文廷
僧 董
僧 黃道周
債 債
債 唐寅

僦 董
僦 董
僦 蘇
僦 米
僦 張即之

僮 王寵
僮 董
僮 歐陽通
僵 景武公碑
僵 蘇

僮 蘇
僮 康里巖
價 田穎
價 文嘉
價 黃
價 祝
價 董

僻 趙
僻 董
儀 儀
儀 歐
儀 南安公碑
儀 智
儀 虞
儀 范仲淹
儀 伯頌
儀 古文

儀 顏
儀 張雨
儀 柳
儀 王
儀 今太
儀 米
儀 范仲淹
儀 伯頌
儀 古文

億 歐
億 虞
億 褚
億 蘇
傲 顏
傲 趙

傲 夏元吉
儉 董
儉 王
儉 趙
儉 大佑
儉 董
儉 儉
儉 米

具

書名無載池墨

貝 毋

具

黃

具

和站孫

典

典

典

典

典

黃

兼

兼

兼

兼

兼

兼

李

兼

蘇

蕙 鳳 景 啓

兼 站 焦

奠

異

奠同。鍾

異

褚

異

經石

異

英 夢

奠

趙

奠

祝

祝

兼

兼

兼

兼

鐘

鄧 元

標 古

記 庶 文 修 仁 張

蕙 行 時 申

王

智

王

