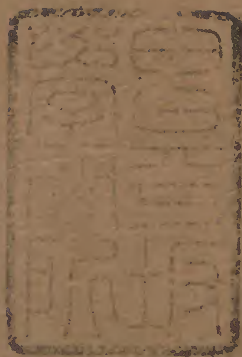


文獻通考

四十六之九

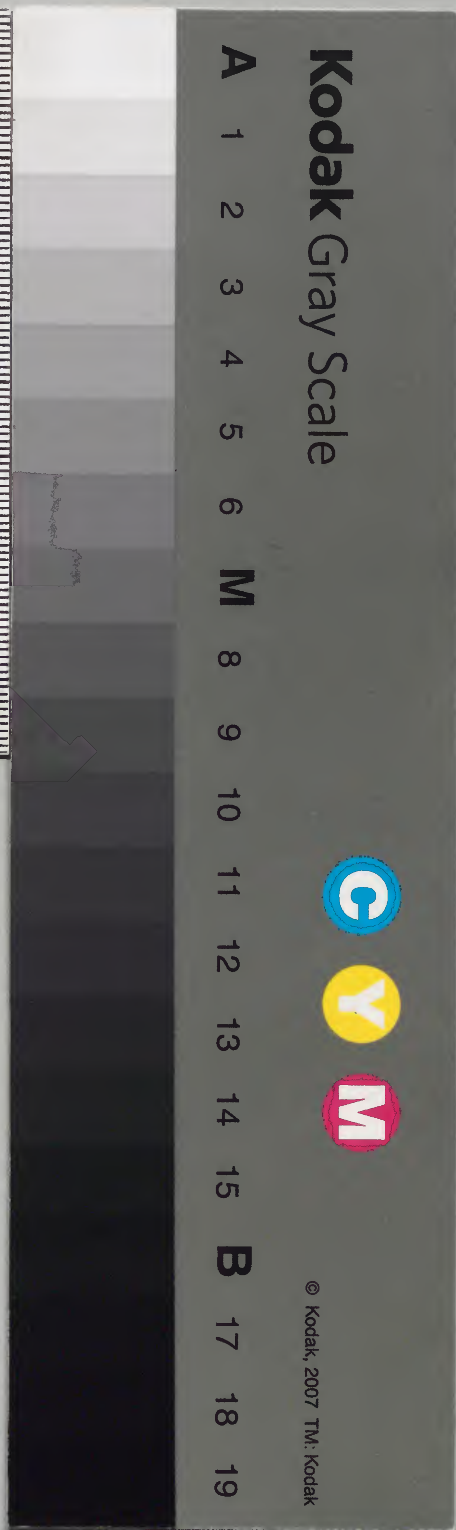
乙六



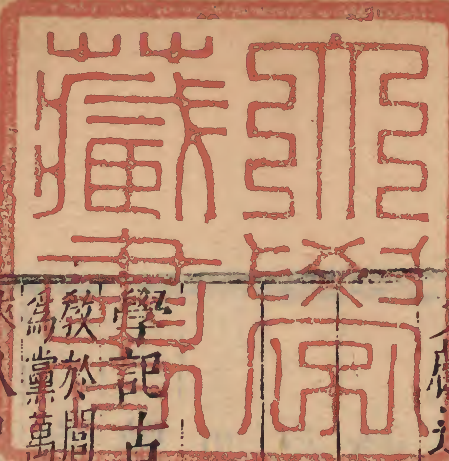
漢書門			
一	一	一	一
〇〇	〇	〇	〇
冊	架	函	號

內閣文庫	
元	二
年	五
四	六
函	〇
冊	〇
架	八
冊	號
類	類

內閣文庫	
番號	漢 11568
冊數	100 ( 16 )
函號	294 1







獻通考卷之四十六

淺草文庫

宋鄱陽 馬端臨 貴與 著

明蘄陽 馮天馭 應房 校刊

學校考 郡國鄉黨之學

學記古之教者家有塾黨有庠術有序國有學術當為遂古者仕焉而已者歸

教於閭里朝夕坐於門門側之堂謂之塾五百家為黨萬二千五百家為遂遂黨於鄉遠郊外比年入學每

來入中年考校中猶間也鄉遂大夫間歲則考學者一年視離

經辨志三年視敬業樂羣五年視博習親師七年視論學取友

謂之小成九年知類通達彊立而不反謂之大成雜經斷句絕也辨志謂別

其心意所趣向也知類知事義之比強立臨事不惑也

禮書曰說文閭里閭也爾雅曰門側之堂謂之塾尚書大傳曰上老平明坐於右塾庶老坐於左塾班固食貨志曰里胥平旦坐於右塾詳見下文蓋古者合二十五家而為之門

聖文 卷四十六 崇禎二年重刊

漢書門			
二五六八	類	一〇八	函
五	架	一〇〇	冊



塾坐上老庶老於此所以教之學也坐里胥鄰長於此所以教之耕也書云先路在左塾之前次路在右塾之前先路象路也次路木路也象路貴於木路而象路在左塾次路在右塾則左塾者西塾也里胥尊於隣長而里胥在右塾鄰長在左塾則右塾者西塾也何則自內視外則左東而右西自外視內則左西而右東也曲禮曰主人入門而右客入門而左此左西而右東也又曰公事自闈東私事自闈西此左東而右西也然則書言左塾史言右塾皆西塾也自內外言之異耳漢之時間里亦有門史稱石慶入里門是也孟子曰庠者養也序者射也鄉飲酒尊兩壺于房戶之間鄉射尊於賓席之東蓋鄉飲在庠而庠有房室故尊于房戶之間鄉射在序而序無房室故尊于賓席之東而已鄉射禮豫鄭氏曰今則鈎楹內堂則由檻外也

序則物當棟堂則物當楹是於其有室則所揖所履之位凌而別於其無室則所揖所履之位深而後爾雅曰東西楹謂之序序之名蓋本於此

州長正月之吉各率其州之民而讀法以攷其德行道藝而勸之以糾其過惡而戒之若以歲時祭祀州社則屬其民而讀法亦如之春秋以禮會民而射于州序序州重黨正四時之孟月吉日則屬民而讀邦法以糾戒之春秋祭崇亦其之國索鬼神而祭祀則以禮屬民而飲酒于序以正齒位尚書大傳大夫七十而致仕老其鄉里大夫為父師士為少師門謂里庶尹也耆鉏已藏祈樂已入歲事已畢初樂當為斷殺餘子皆入學年十五始入小學見小節踐小義焉年十八始入大學見大節踐大義焉餘子猶眾子古者適于恒代父而仕距冬至四十五日始出學傳農事止上老平明坐於右塾庶老坐於左塾上老父師餘子畢出然



後皆歸夕亦如之餘之皆入父子齒隨行元之齒隨行朋友不  
相踰輕任弁重任分頒白者不提携出入皆外之

王制諸侯天子命之教然後為學小學在左言南之左太學在  
郊尚書傳曰百里之內曰國百里之外曰甸百里之外曰采百里之外曰衛天子曰辟廱諸侯  
曰泮宮

長樂陳氏曰夫諸侯之學小學在內大學在外故王制言  
小學在公宮南之左大學在郊以其選士由內以升於外  
然後達於京故也天子之學小學居外大學居內故文王  
世子言凡語于郊然後於成均取爵於上尊以其選士由  
外以升於內然後達於朝故也

魯頌泮水頌僖公能修泮宮也 思樂泮水薄采其芹魯侯矣  
止言觀其旂其旂棧棧鸞聲嘒嘒無小無大從公于邁 八章  
章八句

江陵項氏枝江縣新學記曰古之為泮宮者其條理不見  
於經而有詩在焉予嘗反覆而推之其首三章則言其君  
相之相與樂此而已自四章以下始盡得其學法自敬其  
德而至於明其德明其德而至於廣其心廣其心而至於  
固其道終焉此則學之本也自威儀孝弟之自修而達於  
師旅獄訟之講習自師旅獄訟之講習而極於車馬器械  
之精能此則學之事也自烈祖之鑒其誠而至於多士之  
化其德自多士之化其德而至於遠夷之服其道此則學  
之功也

明堂位米廩有虞氏之庠也序夏后氏之序也瞽宗殷學也類  
宮周學也言魯得立四代之學註見大學考

班固漢書食貨志曰五家為鄰五鄰為里四里為族五族為  
黨五黨為州五州為鄉鄉萬二千五百戶也鄰長位下士自





此以上稍登一級至鄉而為鄉也於里有序而鄉有庠序以明教庠以行禮而視化焉春令民畢至在塾冬則畢入於邑其詩曰四之日舉趾同我父子備彼南畝又曰十月蟋蟀入我牀下嗟我婦子聿於改歲入此室處所以順陰陽備寇賊習禮文也春將出民里胥平旦坐於右塾鄰長坐於左塾如今里吏門畢出然後歸夕亦如之入者必持薪樵輕重相分班白不提挈冬民既入婦人同巷相從夜績女工一月得四十五日一月之中又得夜半為十五日凡四十五日也必相從者所以省費燎火同巧拙而合習俗也男女有不得其所者因相與歌詠各言其傷怨刺之詩也是月餘子亦在于序室餘子庶子也八歲入小學學六甲五方書計之事蘇林曰五方異書如今秘書學外國書也臣瓚曰辨五方之名及書也始知室家長幼之節十五入大學學先聖禮樂而知朝廷君臣之禮其有秀異者移鄉學于庠序庠序之異者移國學

于少學諸侯歲貢少學之異者于天子學于大學命曰造士行同能偶則別之以射然後爵命焉孟春之月群居者將於行人振木鐸以徇干路以采詩獻之大師比其音律以聞于天子故曰王者不窺牖戶而知天下此先王制土處民富而教之之大略也

漢文翁為蜀郡守仁愛教化見蜀地僻陋有蠻夷風文翁欲誘進之乃選郡縣小吏開敏有材者張叔等十餘人親自飭厲遣詣京師受業博士或學律令減省少府用度買刀布蜀物齋計吏以遺博士少府郡掌財物之府以此而共大守者數歲郡生皆成就還歸文翁以為右職用次察舉官有至郡守刺史者又修起學官於成都市中官舍也招下縣子弟以為學官弟子為除吏錄高者以補郡縣吏次為孝弟力田常選學官童子使在便坐受事便坐非以視事也每出行縣益從學官諸生明經飭行者與俱使傳教



今出入閨閣縣邑吏民見而榮之數年爭欲為學官弟子富人  
至出錢以求之繇是大化蜀地學於京師者比齊魯焉至武帝  
時乃令天下郡國皆立學校官自文翁為之始云師古曰文翁  
學堂則今益

按武帝時始為博士學官置弟子員前此所謂博士者  
雖有弟子要皆京師自設其徒其徒自願受業朝廷未  
嘗有舉用之法郡國亦無薦送之例而蜀地僻陋非齊  
魯諸儒風聲教化之所被故文翁遺其民就學必以物  
遺博士而使教之及武帝既興學校則令郡國縣官謹  
察可者與計偕詣太常受業如弟子則郡縣皆有以應  
詔而博士弟子始為國家選舉之公法也

元帝時郡國置五經百石卒史

元始三年立學官郡國曰學邑侯國曰校校學置經師一

曰庠聚曰序序庠置孝經師一人

為刺史行部必先即學官見諸生試其誦論問以得失

西漢以郡文學入官

梅福

雋不疑

韓延壽

王章

蓋寬饒

諸葛豐

鄭崇

張禹

世宗建武六年李忠為丹陽太守忠以丹陽越俗不好學乃為  
起學校習禮容春秋鄉飲選用明經郡中向慕之

明帝永平十年幸南陽召校官弟子作雅樂奏鹿鳴帝自御壇  
箎和之以娛嘉賓

宋均調辰陽長為立學校

寇恂為汝南太守修學校教生徒聘能為左氏春秋者親為

舉焉衛颯為桂陽太守下車修庠序之儀

任延為武威太守造立校官目錄吏子孫皆令習業受業後



其徭役章句既通悉廢拔禁進之邵遂有儒雅之士

秦彭為泰山太守崇好儒雅修明庠序每春秋饗祀輒修升

降揖遜之儀

鮑德為南陽太守時郡學久廢德乃修起黌舍備俎豆燔晷

行禮奏樂又尊魯國老寡令諸儒百姓觀者莫不勸服

班固東都賦曰四海之內學校如林庠序盈門獻酬交錯俎

豆莘莘下舞上歌蹈德詠仁

魯不為趙相趙王商嘗欲避疾便時稍住學官學官學也不止

不聽曰學官傳五帝之道修先王禮樂教化之處土誠廢塞

以廣游讌事不可聽詔從不言

魏明帝時延壽亭侯高柔上疏曰漢末陵遲禮樂崩壞叔祖初

與愍其如此在於撥亂之際並使州縣立學校之官高祖即位

遂闡其業興復辟雍州立課試於是天下之士復聞庠序之教

俎豆之禮焉

晉虞溥太康時為鄱陽內史大修庠序廣招學徒移告屬縣具

為條制於是至者七百餘人溥乃作誥以獎諭之曰文學諸生

皆冠帶之流年盛志美始涉學庭講修典訓此大成之業立德

之基也夫聖人之道淡而寡味故始學者不好也及至朞月所

觀彌博所習彌多日聞所不聞見所不見然後心開意朗敬業

樂羣忽然不覺大化之陶已至道之入神也故學之染人甚於

丹青丹青吾見其久而渝矣未見久學而渝也夫工人之染先

修其質後事其色修色積而染工畢矣學亦有質孝弟忠信是

也君子內正其心外修其行有餘力則以學文文質彬彬然

後為德夫學者不患才不及而患志不立故曰希驥之馬亦驥

之乘希顏之徒亦顏之倫又曰荆而舍之朽木不知荆而不舍

金石可虧斯非其效乎時祭酒求更起屋行禮溥曰君子行禮

崇禎三年重刊



無常處也故孔子射於矍相之圃而行禮於大樹之下況今學  
庭庠序高堂顯敞乎

右係鄱陽郡學事跡之見於前史者溥之言有味可書

郡志殊欠登載

穆帝永和征西將軍庾亮在武昌開置學官起立講舍亮家  
子弟及參佐大將子弟悉令入學四府博學識義通涉文學經  
綸者建儒林祭酒使班同三署厚其供給皆妙選邦彥必有其  
宜者以充此舉近臨川臨賀二郡並束修復學校若非束修之  
流禮教所不及而欲階緣免役者不得爲生明爲條制令法清  
而人貴

梁武帝選學生遣就會稽雲門山受業於廬江何胤分遣博士  
祭酒到州郡立學

後魏獻文帝天安初立鄉學郡置博士二人助教二人學生六

十人後令大郡立博士二人助教四人學生百人次郡立博士  
二人助教四人學生八十人中郡博士一人助教二人學生六  
十人下郡立博士一人助教一人學生四十人郡縣學始乎此  
矣

北齊制諸郡並立學置博士助教授經學生俱被差通充員士  
流及豪富之家皆不從調備員既非所好墳籍固不關懷又多  
被州郡官人驅使縱有游惰亦不撫察皆由上非所好之所致  
也諸郡俱得察孝廉其博士助教及游學之徒通經者推擇充  
舉射策十條通八以上聽九品出身其尤異者亦蒙抽擢

隋仁壽元年詔廢州縣學

詳見太學門

唐制京都學生八十人大都督中都督府上州各六十一人下都  
督府中州各五十一人下州四十人京縣五十人上縣四十人中  
縣中下縣各三十五人下縣二十人州縣學生州縣長官補長



史王馬每歲仲冬州縣館監舉其成者送之尚書省詳見太

武德七年詔諸州縣及鄉並令置學有明一經以上者有司試

冊加階

玄宗開元二十一年勅諸州縣學生年二十五以下八品九品

子若庶人並年二十一已下通一經已上及未通經精神聰悟

有文詞史學者每年銓量舉送所司簡試聽入四門學充俊士

即諸州人省試不第情願入學者聽國子監所管學生尚書省

補州縣學生州縣長官補州縣學生取郭下人充諸州縣學生習正業之

外仍兼習吉凶禮公私有禮事處令示儀式餘皆不得輒使諸

百姓任立私學其欲寄州縣受業者亦聽

二十六年正月十九日赦古者鄉有序黨有塾將以弘長儒教

誘進學徒化人成俗率由於是具天下州縣每鄉之內里別各

置一學仍擇師資令其教授

正元三年正月右補闕宇文炫上言請京畿諸縣鄉村廢寺並  
為縣學并上制書事二十餘件疏奏不報

後唐天成三年宰臣兼判國子祭酒崔協奏請頒下諸道州府  
各置官學如有鄉黨備諸文行可舉者錄其事實申監司方與  
解送但一身就業不得影庇門戶

宋太宗皇帝太平興國二年知江州周述言廬山白鹿洞學徒  
常數千百人乞賜九經肄習詔國子監給本仍傳送之 先時

南唐升元中白鹿洞建學館以李道為洞主掌其教授

又賜石鼓書院勅額 書院唐元和間衡州李寬所建國初賜

額真宗太平祥符一年應天府民曹誠即楚丘戚同文舊居造

舍百五十間聚書數千卷博延生徒講書其盛府奏其事詔賜

額曰應天府書院命奉禮郎戚舜賓主之仍令本府幕職官提

舉以誠為府助教八年賜潭州嶽麓書院額始開寶中郡守朱



洞首度基創宇以待四方學者李允則來為州請於朝乞以書藏方是時山長周式以行義著八年召見便殿拜國子學主簿使歸教授詔賜書院名增賜中秘書

右宋興之初天下四書院建置之本末如此此外則又有西京嵩陽書院賜額於至道二年江寧府茅山書院賜田於天聖二年嵩陽茅山後來無聞獨四書院之名著是時未有州縣之學先有鄉黨之學蓋州縣之學有司奉詔旨所建也故或作或廢不免具文鄉黨之學賢士大夫留意斯文者所建也故前規後隨皆務興起後來所至書院尤多而其田土之錫教養之規往往過於州縣學蓋皆欲倣四書院云

初賜兗州學田已而又命藩輔皆得立學其後諸州縣之學者詔悉可之稍增賜之田如兗州由是學校之

設通天下

皇祐四年詔自今須審乃得立學他州勿聽

慶曆四年參知政事范仲淹等建議精貢舉請興學校平行實乃詔州縣立學本道使者選屬部為教授不足則取於鄉里宿學之有道業者士須在學三百日乃聽預秋賦舊嘗充者百日而止見舉十門

安定先生胡瑗自慶曆中教學於蘇湖間二十餘年末修弟子前後以數千計是時方尚辭賦獨湖學以經義及時務學中故有經義齋治事齋經義齋者擇疏通有器局者居之治事齋者人各治一事又兼一事如邊防水利之類故天下謂湖學多秀彥其出而筮仕往往取高第及為政多適於世用若老於吏事者由講習有素也歐陽公詩曰吳興先生富道德說說子弟皆賢才王荆公詩曰先叔先生作梁柱以次叔拾桶與懷慶曆四年詔州縣皆立學於是建太學於京師而



有司請下湖州取先生之法以為太學至今著為令  
五年詔曰頃者嘗詔方夏增置學官而吏貪崇儒之虛名務增  
室屋使四方游士競起而趨之輕去鄉閭浸不可止今後有學  
州縣毋得輒容非本土人居止聽習若吏以繕修為名而歛會  
民財者按舉之

神宗熙寧四年詔置京東西河東北陝西五路學以陸佃等為  
諸州學官仍令中書采訪逐路有經術行誼者各三五人雖未  
仕亦給簿尉俸使權教授他路州軍命近日選薦京朝官有學  
行可為人師者堂除逐路官令兼所任州教授州給田十頃為  
學糧仍置小學教授

八年秋詔諸州學官先赴學士院試大義五道取優通者選差  
元豐元年詔諸路州府學官共五十三員

京東路充徐曹鄆青密州應天府各一員京西路西京國子

監各一員襄鄧州各一員河北路北京國子監定相滄衛棣瀛  
州真定府各一員陝西西路陝華耀邠秦燕州永興軍鳳翔  
河中府各一員河東路潞晉代州太原府各一員淮南路揚  
州亳州各一員兩浙路杭越蘇三州各一員江南東路饒州  
江寧府各一員江南西路洪州吉州各一員荆湖南路潭州  
一員荆湖北路江陵府一員福建路建州一員成都府路眉  
州成都府各一員梓州路梓州普州各一員利州路利州一  
員夔州路夔州一員廣南東路廣州一員廣南西路桂州一  
員

按是特大興學校而天下之有教授者只五十三員蓋  
重師儒之官不啻輕授濫設故也觀其所用者既是有  
出身人然又必試中而後授則與入館閣翰苑者同科  
其遴選至矣哲宗元祐初齊盧宿常虔頴同懷澶河陽



等州始相繼置教授三舍法行而員額愈多至大觀時  
古州建州皆以養士數多置教授三員宣和時罷州縣  
學三舍法始令諸州教授若係未行三舍已前置者依  
舊餘並減罷如贍學田產房廊等係行三舍後添給者  
亦復拘收云

哲宗元祐元年詔近臣擇經明行修堪內外學官者人舉二員  
遂罷試補法

二年中丞胡宗愈言學者初登科遂額師席非是詔內外學官  
經任年至三十方得在選

三年又詔宮學教授闕選諸嘗被舉可爲學官及中十科中可  
爲師表或可備講讀者仍官已升朝年及四十乃得爲之 四  
年以舉薦頗衆詔須命舉乃得奏上

紹聖元年三省立格侍從臺諫國子長貳歲舉堪任諸州學官

一員須嘗中進士或制科年及三十者若制科及進士第在上  
五人禮部奏名在上三人府監廣文館第一人或從太學上舍  
得第卽皆不試而用餘並召附吏部春秋試凡試兩經大義各  
一道以通經善作文爲合格已經舉試中書籍其姓名俟有闕  
則選授焉於是內外見學官非制科進士出身及由上舍生入  
官者並罷時學官已立試法潭廣已下十一州教授本付吏部  
擬注者令三省選差

監察御史黃慶基奏先朝以經術設爲三舍以考察其行藝  
始自太學著爲定令而未及頒於四方請州學皆立學期以  
一年考察無玷乃許應舉方之前日結保投牒以較一日之  
長者有間矣

元符二年初令諸州推行三舍法應嘗置教授州考選升補悉  
如太學州許上舍一人內舍二人歲貢入之京師其上舍卽附



大學補外舍試中補內舍生通三試不升舍者遣還其州其內舍免試至則補爲外舍生諸路選監司一員提舉學校守貳董幹其事過試補上舍生選有出身官一人同教授考選仍封彌

曆錄

徽宗崇寧元年宰相蔡京建請天下皆置學郡少或應書人少卽合二三州共置一學學悉置教授二員縣亦置學州縣皆置小學推三舍法徧行天下自縣選考升諸州爲州學生每三年貢入大學爲太學生至則附上舍試別立號考取分三等試入上等補上舍生入中等補下等上舍生入下等補內舍餘爲外舍諸州軍解額各以三分之一充貢士開封府量留五十五額解士人之不入學者餘盡均給諸州以爲貢額在外官者子弟親戚許入學若於法應避所任親者聽隨便學於他州卽不得升補與貢在學及一年給牒至太學用國子生額解試若所貢

上至太學試中上等或預升舍人多其本貫監司太守推賞差州給常平或繫省田宅充養士費縣得用地利所出及非繫省錢州學職掌學論學長許差特奏名人某母得以非經史之書教授詔令講議司立法頒降二年先是諸州縣學補弟子無定員有司病費廣難贍詔諸州用前一舉試者爲則嘗踰二百人許置百員數減乎此則以三分之一爲額上舍內舍立額亦如之縣學則裁其見籍率三而汰一提學司通一路才許均給學費仍行部摘試文檢括當否生員嘗試公私試雖不中亦復其身勿事臣僚言神宗尚經術將以明道德一風俗元祐姦朋暨其殘黨之在元符者立異議寔之今餘習未殄乞立法禁天下刊寫庶其可息詔付國子監其有上書及三舍生言涉誣訕并異論者悉遣歸其鄉自訟齋拘之

三年令州縣學用三舍法陞太學罷科舉

見舉士門

崇寧三年重刊



舊法隸學三年經兩試不預升貢卽除其籍法涉太嚴自今三  
年內三經公試不與選兩經補內舍貢上舍不及格且曾犯三  
等以上罰若外舍卽除籍歸縣內舍降舍已降而私試不入等  
若曾犯罰亦除籍再赴歲升試每上舍生升舍也其秋卽貢入  
辟廳長吏集闔郡官提舉司官卽本所燕設以禮津遣限歲終  
悉集闕下自川廣福建入貢者給借職券過二千里給大將券  
續其路食皆以學錢給之選士入貢其自今年始如有孝弟嫻  
睦任恤忠和若行能尤異爲鄉里所推縣上之州免試入學教  
授知通訓審無謬卽保任入貢仍其實以聞不實者坐罪有差  
八行者孝弟睦嫻任恤忠和凡有八行實狀鄉上之縣縣延  
入學審考無僞卽以上州州第其等孝悌忠和爲上睦嫻爲  
中任恤爲下苟備八行不俟終歲卽奏貢入太學免試補爲  
上舍司成以下審考不誣卽釋禍命之官優加升擢不能全

備者爲州學上等舍餘有差入刑則反入行而麗於罪名以  
其罪名之縣上其名於州州籍於學毋得補弟子員

詔崇寧五年貢士至辟廳不如令者凡三十有八人皆遣歸  
而提學官皆罰金建州浦城縣丞徐秉哲以其縣學生隸籍  
者至于餘人爲一路最特遷一官

詔縣學生三歲不赴升試者除其籍諸路賓興會試辟廳獨  
常州中選者多知州教授特遷一官

詔諸州學生員及五百人以上許置教授二員不及八十人  
罷置教授官以在州有科名官兼蒞學事

吳氏能改齋謾錄曰政和四年臣僚上言欲望應見任教授  
不得爲人撰書啓簡牘樂語之類庶幾日力有餘辦舉職事  
以副陛下責任師儒之意奉聖旨依管聞陳瑩中初任穎昌  
教授官時韓持國爲守闈宴用樂語左右以舊例必教授爲



之公因命陳陳曰朝廷師儒之官不當撰俳優之文持國遂薦諸朝不以爲忤

四年鮑耀卿言今州縣學考試未校文字精弱先問時忌有無苟語涉時忌雖甚工不敢取時忌如曰休兵以息民節用以豐財罷不急之役清入仕之流諸如此語熙豐紹聖間試者共用不忌今悉細之宜禁止詔可

三年臣僚言比者試文有以聖經之言輒爲時忌而避之者如曰大哉堯之爲君以爲哉與災同制治于未亂安不忘危吉凶悔吝生乎動則以爲危亂凶悔皆當避不諱之朝豈宜有此詔禁之

按熙寧之立學校養生徒上自天庠下至郡縣其大意不過欲使之習誦新經附和新法耳紹聖崇觀而後羣儉用事醜正益甚遂立元祐學術之禁又令郡縣置自

訟齋以拘誹謗時政之人士子志於進取故過有拘忌蓋言休兵節用則恐頽元祐之學言災凶危亂則恐涉誹謗之語所謂轉喉觸諱者也則惟有迎逢諂佞而已七年給事中毛友言比守郡見訴役者言富家子弟初不知書第捐數百緡錢求人試補入學遂免身役比其歲升不中更數年而始除籍則其倖免已多矣請初試補入縣學人並簾試以別僞冒從之

宣和三年罷天下州縣學三舍法惟大學用之臣僚言元豐六年學官召試六十人而所取纔四人皆一時知名之士故學者厭服近觀大觀政和所試率三人取一旣非遴選故投牒自請試者逾多其選益輕欲自今試者十人始取一人以重其選從之

又詔比取諸州教授並令三省選差合天下三百餘州州嘗有



兩教授者則為員闕且五百矣大臣五七人豈能盡察才否不  
過破格律應親故請求而已比又嘗命八行之教授諸州者止  
許大藩員外置之不以蒞職夫八行老成有行實又經廷試登  
科顧不得實與諸生講學前詔皆未詳審其罷勿行

高宗建炎初復教官試紹興中議者謂欲為人師而自納所業  
于有司以幸中度乃詔罷其試而教授自朝廷選差已而復之  
凡有出身許應先具經義詩試各三首赴禮部乃下省闈分兩  
場試之而取其文理優長者不限其數初任為諸州教官繇是  
為兩學之選十五年國子監丞文浩言師儒之官與諸生難疑  
荅問於羣經宜無所不通請自今並於六經中臨期取二經各  
出兩題無拘義式以貫穿該瞻為合格詔行焉其後四川制置  
司遇類省試年亦放禮部附試自嘉泰元年始

紹興三年詔建炎二年內復置教授處共四十三州至建炎三

年並罷任蒲更不差人今將二年復置教授兼闕並行存留

又詔淮西路州縣教授並行減罷今遂州有出身官兼

十八年江西轉運賈直清奏諸立縣學於縣官內選有出身人  
兼領教導尋下國子監參酌措置欲比附舊法縣學委知通於  
今佐內選有出身官一員兼領教導職事及諸州軍如未差教  
授處即令本路提舉司於本州有出身官選差一員兼領若州  
縣官俱無出身只令本學長諭專主教導却令知州縣令覺察  
點檢從之

二十一年大理寺主簿丁仲京奏瞻學田土多為勢家侵佃望  
令提舉學士官覺察上謂大臣曰既不度僧常住多有絕產其  
併撥以贍學既而戶部請令提舉司置籍拘管其無敕額庵院  
一體行

朱子崇安縣學田記曰予惟三代盛時自家以達于天子諸



侯之國莫不有學而自天子之元子以至於士庶人之子莫不入焉則其士之廩於學官者宜數十倍於今日而考之禮典未有言其費出之所自者豈當時為士者之家各已受田而其入學也有時故得以自食其食而不仰給於縣官也歟至漢元成間乃謂孔子布衣養徒三千而增學官弟子至不復限以員數其後遂以用度不足無以給之而至於罷夫謂三千人者聚食於孔子之家則已矣矣然養士之需至於以天下之力奉之而不足則亦豈可不謂難哉蓋自周衰田不井授人無常產而為士者尤厄於貧反不得與為農工商者齒上之人乃欲聚而教之則彼又安能終歲裹飯而學於我是以其費雖多而或取之經常之外勢固有不得已也

文獻通考卷四十六

文獻通考卷四十七

宗鄱陽 馬 端臨 貴與 著  
明蘄陽 馮 天馭 應房 校刊

職官考 官制

伏犧氏以龍紀故為龍師名官師長也龍化其官長故為龍師

為自龍冬官為黑龍中官為黃龍兼宴曰危

共工氏以水紀故為水師水名共工氏以諸侯霸有九州

神農氏以火紀故為火師火名火德也故為炎帝春官為大火

為北火中官為中火官也神農有

大星之端因以名為師與官也

黃帝雲師雲名黃帝受命有雲瑞故以雲紀事春官為青雲夏

雲也黃帝有景雲之

應因以名師與官也

少昊摯之立也鳳鳥適至故鳥紀為鳥師而鳥名鳳鳥氏曆正

也鳳鳥知大時故玄鳥氏司分也玄鳥燕也以春伯趙氏司至



也伯趙伯勞也以至夏青鳥氏司啓也青鳥鳴也立秋去鷄音晏丹鳥

氏司閉也丹鳥鷺雉也以上四鳥皆曆正之屬官祝鳩氏司徒也祝鳩氏司徒也

氏司空也鳩氏司徒也睢鳩氏司馬也睢鳩氏司馬也爽鳩氏司寇也爽鳩氏司寇也

鷹也鷹也鷹鷹也鷹鷹也鷹鷹也鷹鷹也鷹鷹也鷹鷹也鷹鷹也鷹鷹也鷹鷹也

鷹鷹也鷹鷹也鷹鷹也鷹鷹也鷹鷹也鷹鷹也鷹鷹也鷹鷹也鷹鷹也鷹鷹也

鷹鷹也鷹鷹也鷹鷹也鷹鷹也鷹鷹也鷹鷹也鷹鷹也鷹鷹也鷹鷹也鷹鷹也

鷹鷹也鷹鷹也鷹鷹也鷹鷹也鷹鷹也鷹鷹也鷹鷹也鷹鷹也鷹鷹也鷹鷹也

鷹鷹也鷹鷹也鷹鷹也鷹鷹也鷹鷹也鷹鷹也鷹鷹也鷹鷹也鷹鷹也鷹鷹也

鷹鷹也鷹鷹也鷹鷹也鷹鷹也鷹鷹也鷹鷹也鷹鷹也鷹鷹也鷹鷹也鷹鷹也

鷹鷹也鷹鷹也鷹鷹也鷹鷹也鷹鷹也鷹鷹也鷹鷹也鷹鷹也鷹鷹也鷹鷹也

鷹鷹也鷹鷹也鷹鷹也鷹鷹也鷹鷹也鷹鷹也鷹鷹也鷹鷹也鷹鷹也鷹鷹也

鷹鷹也鷹鷹也鷹鷹也鷹鷹也鷹鷹也鷹鷹也鷹鷹也鷹鷹也鷹鷹也鷹鷹也

鷹鷹也鷹鷹也鷹鷹也鷹鷹也鷹鷹也鷹鷹也鷹鷹也鷹鷹也鷹鷹也鷹鷹也

鷹鷹也鷹鷹也鷹鷹也鷹鷹也鷹鷹也鷹鷹也鷹鷹也鷹鷹也鷹鷹也鷹鷹也

鷹鷹也鷹鷹也鷹鷹也鷹鷹也鷹鷹也鷹鷹也鷹鷹也鷹鷹也鷹鷹也鷹鷹也

鷹鷹也鷹鷹也鷹鷹也鷹鷹也鷹鷹也鷹鷹也鷹鷹也鷹鷹也鷹鷹也鷹鷹也

鷹鷹也鷹鷹也鷹鷹也鷹鷹也鷹鷹也鷹鷹也鷹鷹也鷹鷹也鷹鷹也鷹鷹也

鷹鷹也鷹鷹也鷹鷹也鷹鷹也鷹鷹也鷹鷹也鷹鷹也鷹鷹也鷹鷹也鷹鷹也

鷹鷹也鷹鷹也鷹鷹也鷹鷹也鷹鷹也鷹鷹也鷹鷹也鷹鷹也鷹鷹也鷹鷹也

鷹鷹也鷹鷹也鷹鷹也鷹鷹也鷹鷹也鷹鷹也鷹鷹也鷹鷹也鷹鷹也鷹鷹也

鷹鷹也鷹鷹也鷹鷹也鷹鷹也鷹鷹也鷹鷹也鷹鷹也鷹鷹也鷹鷹也鷹鷹也

鷹鷹也鷹鷹也鷹鷹也鷹鷹也鷹鷹也鷹鷹也鷹鷹也鷹鷹也鷹鷹也鷹鷹也

鷹鷹也鷹鷹也鷹鷹也鷹鷹也鷹鷹也鷹鷹也鷹鷹也鷹鷹也鷹鷹也鷹鷹也

鷹鷹也鷹鷹也鷹鷹也鷹鷹也鷹鷹也鷹鷹也鷹鷹也鷹鷹也鷹鷹也鷹鷹也

鷹鷹也鷹鷹也鷹鷹也鷹鷹也鷹鷹也鷹鷹也鷹鷹也鷹鷹也鷹鷹也鷹鷹也

鷹鷹也鷹鷹也鷹鷹也鷹鷹也鷹鷹也鷹鷹也鷹鷹也鷹鷹也鷹鷹也鷹鷹也

鷹鷹也鷹鷹也鷹鷹也鷹鷹也鷹鷹也鷹鷹也鷹鷹也鷹鷹也鷹鷹也鷹鷹也

鷹鷹也鷹鷹也鷹鷹也鷹鷹也鷹鷹也鷹鷹也鷹鷹也鷹鷹也鷹鷹也鷹鷹也

鷹鷹也鷹鷹也鷹鷹也鷹鷹也鷹鷹也鷹鷹也鷹鷹也鷹鷹也鷹鷹也鷹鷹也

者所奉春官木正曰勾芒正官長也兩木生勾曲夏官火正曰祝

之官是謂五官社稷五祀是尊是奉五官之君長能修其業者

自顓帝以來不能紀遠乃紀於近為民師而命以民事政遠不能

如以民事命官此郊子對魯昭公于辭仲尼問之曰又有五行

融其祀黎也秋官金正曰蓐收收也其祀該也冬官水正曰

玄冥水陰而幽冥其中官土正曰后土土為羣物主故稱后也

唐堯之代命羲和欽若昊天曆象日月星辰敬授人時後義氏

和氏世掌天地四時之官故堯命之使敬順昊天昊天言元氣

廣大星四方中星辰日月所會曆象其分節敬記天時以授人

也此舉其目分命羲仲宅嵎夷曰暘谷宅居也東表之地稱嵎

天下別序之故稱暘谷嵎夷一寅賓出日平秩東作寅敬賓導秩序

也義仲居治東方之官寅賓出日平秩東作也歲起於東而

始就耕謂之東作東方之官敬導出申命羲叔宅南交申交言

日平均交序東作之事以務農也申命羲叔宅南交南交言

夏與春交舉一隅以明平秩南訛敬致訛化也掌夏之官平秩

之此居治南方之官分命和仲宅西曰昧谷昧冥也日入於谷而

同之亦舉一隅四時分命和仲宅西曰昧谷昧冥也日入於谷而

谷曰西則嵎夷東可知此居寅餞納日平秩西成餞送也日出

也

也

崇禎三年重刊



上總言義和敬順昊天允釐百工庶績咸熙允信釐治工官績  
此分別仲叔各有所掌功咸皆熙廣也言  
定四時成歲曆以告時授事則四岳分主四方  
能治百官衆功皆廣歎其美諸侯者也周禮  
正義曰四岳四時之官主四岳之事始義和之時主四岳者謂  
之四治至其死分岳事置八伯皆王官其八伯唯驩兜共功放  
齊縣四人而已余四人無文可知故書傳云惟元祀巡狩四岳  
八伯堯始以義和爲六卿春夏秋冬者并掌方岳之事是爲四  
岳出則爲伯其後稍死分置八伯以九州而言八伯者據畿外  
八州也畿內不置伯以鄉遂之吏主之四岳之外更有百揆之  
官者但堯初天官爲稷至堯試舜天官之外外有州牧侯伯州牧  
在謂之百揆舜又命禹爲百揆皆天官也州牧  
十二及五  
國之長

按陶唐氏以前之官所治者天事也虞夏以後之官所  
治者民事也太古法制簡略不可得而詳知然以經傳  
所載攷之則自伏羲以至帝堯其所命之官大率爲治  
曆明時而已蓋太古洪荒步占之法未立天道幽遠非  
有神聖之德者不足以知之而位天地育萬物定四時  
成歲功乃君相職業一大事月令其帝太皞其神勾芒

鄭氏注以爲此蒼精之君木官之臣自古以來著德立  
功是也蓋此數聖人者生則知四時之事歿則爲四時  
之神然太皞炎帝少皞顓頊所曆者四世而勾芒祝融  
蓐收玄冥后土則顓帝之時始有此五人者並世而生  
能任此五官之事至帝堯時則占中星之法置閏餘之  
法漸已著明然其命官猶以義和爲第一義自是四子  
之後世守其法居其官至舜攝政之時雖以在璿璣玉  
衡齊七政爲首事然分命九官則皆以治民而未嘗及  
天事蓋累聖相承其法至堯而備世官自足以掌之不  
必別求賢哲之輔以專其任也三代官制至周而尤詳  
然觀成王所以命官若三公三孤則僅有燮理陰陽寅  
亮天地二語爲天事而冢宰以下俱民事也然尚承襲  
上古之官名而所謂六官則天官掌治地官掌教春官





掌禮夏官掌兵秋官掌刑冬官掌土略不及天地四時之事至於馮相氏保章氏摯壺氏則不過三百六十屬吏之一蓋至是而治天事之官事罕易而秩罕卑矣

虞舜有天下以伯禹作司空使宅百揆禹代鯀為崇伯入為天子司空治洪水有成功

刑士理垂作共工利器用垂臣名共謂供其百工職事伯益作虞育草木鳥

獸虞掌山澤之官伯夷秩宗典三禮秩序宗尊也三禮天地人夔典樂教

胄子胄長也謂元子以下至卿大夫子弟以歌謠之舞之教長國子中和祗庸孝友和人神命夔使

龍作納言出納帝命納言喉舌之官聽下言納於上受上言宣於下必以信蓋亦為六官

以主天地四時也崔靈恩曰自顓頊以來命禹正重司天北正

唐堯受之乃置天地四時之官命羲和之後世掌天地官號曰羲和

地之事又分命羲仲羲叔和仲和叔使主四時為六卿之任及其末年舜攝百揆改地官為司徒秋官為士冬官為司空春官為秩宗故尚書曰乃命羲和欽若昊天分命和仲和叔等使土

四時之事又云百姓不親五品不遜契為司徒敬敷五教地官之事也皋繇作士五刑有服秋官之任也禹作司空以平水土

冬官之職也伯堯為秩宗典朕三禮此春官之所司夏后之制也又周禮正義曰稷為天官義和為夏官共為六官

亦置六卿其誓曰乃名其官名次猶承虞制禮記曰夏后氏官

卿二十七大夫八十一元士

殷制天子建天官先六大曰大宰大宗大史大祝大士大卜典

司六典典法也此蓋殷時制也周制大宰為天官大宗曰天子

之五官曰司徒司馬司空司士司寇典司五眾衆謂羣臣也此

制司馬屬司馬大宰司徒宗天子之六府曰司土司木司水司

草司器司貨典司六職府主藏六物之稅者此亦殷時制也周

司水川衡也司草稻人也司器角天子之六工曰土工金工石

工木工獸工草工典制六材此亦殷時制也周則皆屬司空土

石玉工人若人木工輪輿弓廬匠韋梓也金工築冶治意栗鍛桃也

也唯草工職正蓋謂作華韋之器韞音吁援反旅音方往反五

官致貢曰享貢功也享獻也致其歲終之功於王謂之獻也大

而詔王五官之長曰伯禮九命作伯千里之內為王畿千里



之外設方伯五國以為屬屬有長十國以為連連有帥三十國

以為卒卒有正二百一十國以為州州有伯屬連卒州猶聚也

長皆因賢侯為之殷之州八州八伯五十六正百六十八帥三

百三十六長八伯各以其屬屬於天子之老二人分天下以為

左右曰二伯老謂

周成王既黜殷命參攷殷官制為周禮以作天地四時之名謂

之六卿改大宰為天官大宰大宰為春官宗伯司徒為立天官

冢宰掌邦治地官司徒掌邦教春官宗伯掌邦禮夏官司馬掌

邦政秋官司寇掌邦刑冬官司空掌邦事六官之職皆總屬於

天子齋戒受諫諫當有六卿以百官之成質於天子質猶平也

百官齋戒受質受平然後休老勞農享食成歲事斷計也制國用

自周衰官失而百職亂戰國並爭各有變易

秦兼天下建皇帝之號立百官之職不師古始罷侯置守太尉

主五兵丞相揔百揆又置御史大夫以二於相

漢初因循而不革隨時宜也其後頗有所改孟康注漢書曰大

王莽篡立慕從古官而吏民弗安亦多虐政遂以亂亡當更始

光武中興務從節約并官省職費減億計後漢建武六年詔曰

三司綜理衆務泊于叔世重歸臺閣論道之官備員而已

魏與吳蜀多依漢制

晉氏繼及大抵畧同山公啓事曰晉制諸坐公事者皆三年方

又傳依左遷法隨資財亦足懲戒而官不失其中詔善之

而後

用



泰元六年改制減費積吏士職負凡七百人暗議省州郡縣半

相漢其清靜此清心也漢文垂拱致刑信此皆事也光武

出減天下吏員正給中亦併合郡縣此省吏也今不故求之於

本則官以省事為先設官分職委事責成量能受任思不出位

不專尚書今事歸內臺則九卿為虛設省官皆若如九卿宗事

之屬則臨時雖爰及宋齊亦無改作去官禁制三年山陰沈

蓋事乞省矣

之疾而加以罪名損義疾理莫此為大詔之於是自二品以

上父相及為相父母後者墳墓崩毀及疾病故屬去並不禁

銅官司有二臺五省之號三臺蓋兩漢舊名五省謂尚

三歲為滿之期宋州郡縣官職

梁武受終多遵齊舊然而定諸卿之位分配四時說在刑置或

秩之官百有餘號武帝時置百二十四

陳遵梁制不失舊物陳依梁制年未滿三十者不得入仕唯經

經為挽郎得仕必有奇才異行殊勲別降恩旨敘用

者不在常例其官唯論清濁從濁得微清即勝於遷

後魏昭武之即王位初置官司分掌眾職以燕風為右長中

而其制草創名稱乖疎皇始元年道武平并州始建臺省置百

官封公侯將軍刺史太守尚書郎等官悉用文人天興中大史

言天文錯亂當改王易政故官號數革初道武制官皆擬遠古

之鳥鳴取飛之迅疾也以信察候官禁

奔為制官品百司位號皆准南朝改次職令以為永制凡守令

為滿後經又作考格以之黜陟又宣武帝行考陟之法任事上

中者三年升一階散官上第者四載登一級孝明以後授受多

濫自明帝孝昌以後天下多難刺史太中皆為當部雖無兵事

之請自非實在邊要見有兵馬者悉皆斷之又時諸朝貴多

假侍以取貂蟬之飾隆之白表解侍中并陳諸假侍服者請

亦罷之又自軍國多事官竊官者不可勝數隆之

奏請檢括得五萬餘人而羣小喧囂隆之懼而止

北齊創業亦遵後魏臺省位號多類江東以門下省掌獻納諫

正中書省管司王言

崇禎三年重刊



秘書省典司經籍集書省掌從容諷議中後主臨御爵祿犬馬常侍省掌出入門閣御史臺察糾彈劾御馬及犬乃有儀同郡公之號籍以游獵食物十餘種其官婢閹人商人胡人雜戶歌舞人見鬼人濫富貴者萬數至末年大宰三師大司馬大將軍三公等官並增員而授之或二或三不可稱數

後周之初據關中猶依魏制及平江陵之後別立憲章酌周禮

之文建六官之職其他官亦兼用秦漢他官謂將軍都督刺史太守之類

隋文帝踐極百度伊始復廢周官還依漢魏其於庶僚頗有損

益凡官以四考而代又制凡官以理去職聽並執務至煬帝初存稽古多復舊

章百官不得計考增級如有大業三年始行新令有三臺五省

五監十二衛十六府殿內尚書門下內史秘書五省也謂者司隸御史三臺也少府長秋國子將作都水

五監也左右翊左右監左右武左右屯左右禦左右候十一衛

也左右備身左右監門等凡十六府也或是舊名或是新置諸

門府為內官自餘為外官于時天下繁富四方無虞衣冠文物

為盛矣既而漸為不道百度方亂號令日改官名月易圖籍散

逸不能詳備

唐職員多因隋制雖小有變革而大較不異高祖則文官遭父母喪者聽去職

貞觀六年大省內官凡文武定員六百四十有二而已顯慶元年

拜三師三公親王尚書令雍州牧開府儀同三司驃騎大將軍左右僕射並臨軒冊授太子三少傅中書令諸曹尚書諸御大將軍特進鎮軍輔國大將軍光祿大夫太子詹事太常卿都督

及上州刺史在京者朝堂受冊又制文武官五品以上者及病不囚罪解者並

聽同致仕例

龍朔二年又改京司及百官之名改尚書省為中臺門下省為東臺中書省為西臺其餘官

改之

咸亨元年復舊至于武太后再易庶官或從宜創號改尚書省為文昌臺

門下省為鸞臺中書省為鳳閣御史臺為或參用古典改六尚

肅政臺及諸寺衛等名又置控鶴府官員或參用古典書為天

地四時天授二年凡舉人無賢不肖咸加擢拜大置試官以處

之試官蓋起於此也試者未為正命凡正官皆稱行守其階高

同者並無行守字太后務收物情其年二月十道使舉人并州

石其縣令王山耀等六十一人並授侍御史并州錄事參軍

崔獻可等一十四人並授魏州內黃縣尉崔宣道等二十二人並授衛



佐校書御史等故當時諺曰補闕連車載拾遺平于時擢人非

斗量把推侍御史梳脫校書郎試官自此始也

次刑網方密雖驟歷榮貴而敗輪繼軌神功元年制日自今本

官不得過太史令音樂者不得過大樂鼓吹署令醫術者不得

過尚藥奉御陰陽卜筮者不得過太子令解造食者不得過司

膳寺諸署令又制其有從勳官品于流外國官參佐視品等出

身者自今不得任京清顯要等官若累階應至三品者不須進

階每一階酬勳兩轉如先有上柱國者聽階應至三品者不須進

以上親必有異行奇材別立殊效者不拘此例授其神龍初官復

舊號凡武太后二年三月又置員外官二千餘人國初舊有員

外官者亦千餘人於是遂有員外至永徽六年以蔣孝璋

為尚藥奉御員外特置仍同正員自員外官復有同正員者其

加同正員者唯不給職田耳其餘俸賜與正官同單言員外者

則祿俸減檢校試攝判知之官攝校者言勅攝非州府判署之命

判某官事知者云知某官遺乎景龍官紀大奈復有斜封無坐

事皆是詔除而非正命

處之誦興焉景龍中有太平安樂長寧宜城等諸公上及上官

龐西夫人趙氏皆樹用親識亦多猥濫或出身臧獲或由屠

販多困賂貨累居榮秩或能別於側門降墨勅斜封或以授焉

故時人號為斜封官時既政出多門遷除甚衆自宰相至于內

外員官及左右臺御史多者則數踰十倍皆無廳事可以處之

故時人謂之三無坐處謂先天以來始懲其弊

宰相御史及員外官也先天以來始懲其弊姚元崇宋璟兼

吏部尚書大革姦濫十去其九時有殿中侍御史崔蒞太子中

允薛昭諷帝曰先朝所授斜封官恩命已布而姚元崇宋璟等

阻先帝之明歸怨陛下道路誇讟天下稱冤奈何與萬人為仇

敵恐有非常之變上以爲然乃下詔曰諸緣斜封別勅授官先

令停任官並量材敘用監察御史柳澤又上疏極言不可昔斜

封官得免罪戾已沐恩私同月之內頻頻降旨前勅令至冬處

分後勅又令替人却停將何至開元二十五年刊定職次著為

以正姦邪將何以懲風俗

格令此格皆武德貞觀之舊制永徽初也詳定之至開元二十

餘員及諸流蓋尚書省以統會眾務舉持繩目門下省以待從

外番官等

獻替規駁非宜中書省以獻納制冊敷揚宣勞秘書省以監錄

圖書殿中省以供修膳服內侍省以承旨奉引尚書門下中書

凡六御史臺以肅清僚庶九寺太常光祿衛尉宗正大僕大

監少府將作國子軍監以分理羣司六軍左右神武為六軍十

六衛左右衛左右驍衛左右武左右威左右領以嚴其禁禦一

詹事府二春坊內坊掌閣內諸事三寺寺太僕寺十率更左右



右司常左右清道左右監 俾又儲官牧守督護分臨畿服京府

門左右內侍只十率府 設官以經之置使以緯之按察採訪等使以理州

督都護太守 設官以經之置使以緯之縣節度團練等使以督

府軍事租庸轉運鹽鐵青苗營田等使以毓財貨其餘細務因

事置使者不可悉數其轉運以下諸使無過所治廢置不常故

不克列 自六品以下率由選曹居官者以五歲為限於是百司

於篇 具舉庶績咸理亦一代之制焉若無替則一考四考有替則為滿

吏注擬謂之旨授五品以上則皆勅除自至德之後天下多

難才錄効制勅特拜多於吏部於是兼試員外郎倍多正員至

於限者不得視職其有身帶京官冗職資名清美兼州縣職

無替四考而罷由是官有常序焉

太宗時已有員外置其後又有特置同正員至於檢校兼

知之類皆非本制又有置使之名或因事而置事已則罷

置而不廢其名類繁多莫能徧舉肅代以後盜起兵興府

無蓄積朝廷專以官爵賞功諸將出征皆給空名告身自開

府特進列卿大將軍下至中郎將聽臨事注名其後又聽以信

牒受人官爵有至異姓王者諸軍但以職任相統攝不復計官

資高下及清渠之敗復以官爵收散卒由是官爵輕而貨重大

將軍告身一通纔易一醉凡應募入軍者一切衣金紫至有朝

士僮僕衣金紫稱大官而執賤役者名器之濫至是而極

丘才領一縣千兵而大將六人官皆開府特進德宗避世

天渾瑊之童奴曰黃荅力戰即封渤海郡王至於僖昭之世遂

有挺船郭使君看馬李僕射之號德宗幸涇州在道民有

業者上欲試以散官陸贄言軍典以來財賦不足以供

官之賞與焉方今之病在於爵輕設法貴之猶恐不重若有

奔何以勸人為誘人之方惟名與利名近虛而於教為重利近

實而於德為輕專實利而不濟之以虛則耗墮而物力不給專

虛名而不副之以實則誕慢而人情不遂夫突鈿排患難者

則以是賞之竭筋力展効者又以是酬之若獻瓜菓者受試

官則彼人將曰吾以忘軀命獲官而彼以獻瓜菓得官是乃國

家以吾之軀命同之瓜菓矣

唯

宋朝設官之制名號品秩一切襲用唐舊然三師三公不常置  
宰相不專用三省長官中書門下並列於外又別置中書於禁  
中是謂政事堂與樞密院對掌大政天下財賦內庭諸中外筦

職官官制 卷四十一



庫悉隸三司中書省但掌冊文覆奏考帳門下省主乘輿八寶  
朝會位版流外較考諸司附奏挾名而已臺省寺監官無定員  
無專職悉皆出入分莅庶務故三省六曹二十四司互以它官  
典領雖有正官非別勅不治本司事事之所寄十亡二三故中  
書令侍中尚書令不與朝政侍郎給事不領省職左右諫議無  
言責而起居郎起居舍人不執記事之筆中書常闕舍人門下  
罕除常侍補闕拾遺改爲司諫正言而非特旨供職亦不任諫  
諍至於僕射尚書丞郎郎中員外居其官不知其職者十常七  
八秘書殿中二省名存實廢惟內侍所掌猶髣髴故事九寺五  
監尤爲空官六統軍十六衛每遇大禮朝會但遣官攝事以備  
儀範天聖中始以環衛官補宗室子東宮官不常置公主無邑  
司節度使不食本鎮租賦藩府除授雖帶都督之名而實不行  
都督之事京府以及四方大鎮皆有牧尹而類非親王不悉諸

路無觀察採訪而觀察防禦團練刺史特以爲右列敘遷之寵  
雖有正任遙領大率不親本州之務諸司使副有東班西班又  
有橫班橫班之有職事者獨閤門客省四方館略有典掌其它  
悉無所領此其大槩也至於官人受授之別則有官有職有差  
遣官以寓祿秩敘位着職以待文學之選而差遣以治内外之  
事其次又有階有勳有爵故士人以登臺閣陞禁從爲顯宦而  
不以官之遲速爲榮滯以差遣要劇爲貴途而不以階勳爵邑  
有無爲輕重時人爲之語曰寧登瀛不爲卿寧抱槧不爲監虛  
名之不足砥礪天下也如此

自真宗仁宗以來議者多以正名爲請咸平中楊億首言文昌  
會府有名無實宜復其舊旣而言者相繼乞復二十四司之制  
至和中吳育亦言尚書省天下之大有司而廢爲閑所當漸復  
之然朝論異同未遑釐正 神宗卽位慨然欲更其制熙寧末



命館閣校唐六典元豐三年以摹本賜羣臣乃置局中書命翰林學士張璪等詳定八月下詔肇新官制凡省臺寺監領空名者一切罷去而易之以階九月詳定所上言寄祿會明堂禮成近臣遷秩卽用新制而省臺寺監之官各還所職矣五年省臺寺監法成六年尚書新省成帝親臨幸召六曹長貳以下詢之職事因戒敕焉初新階尚少而轉行者易以混雜及元祐初於朝議大夫六階以上始分左右既又以流品無別乃詔寄祿官悉分左右詞人爲左餘人爲右紹聖中罷之崇寧初以議者有請自承直至將仕郎凡換選人七階大觀初又增宣奉至奉直大夫四階政和未自從政至廸功郎又改選人三階於是文階始備而武階亦詔易以新名正使爲大夫副使爲郎而橫班十二階使副亦然故有郎官大夫之首者繼又以新名未具增置宣正履正大夫郎凡十階通爲橫班而文武官制益加詳矣

大抵自元祐以後漸更元豐之制二府不分班奏事樞密加置簽書徽省則旣罷復建戶部則不令右曹專典常平而總於其長起居郎舍人則通記起居而不分言動館職則增置校勘黃本凡此皆與元豐稍異也其後蔡京當國率意自用然動以繼志爲言首更開封守臣爲尹牧由是府分六曹縣分六案又內侍省職悉倣機廷之號已而修六尚局建三衙郎又更兩省之長爲左輔右弼易端揆之稱爲大宰少宰是時員旣濫冗名且紊雜故官有視秩甚者走馬承受升擁使華黃冠道流亦預朝品元豐之制至此大壞及宣和末王黼用事方且追咎元祐紛更乃請設局以修官制格目爲名書未成而邊事起矣

官數

唐六十員虞六十員尚書云建官惟百鄭玄云虞官六十唐官未聞堯舜同道或皆六十并屬官而言則

皆有



夏百二十員

尚書云夏商官倍則二百鄭玄曰百二十

殷二百四十員

明堂位二百鄭玄曰一百四十

周六萬三千六百七十五員

內二千六百四十三人外諸侯國官六萬一千三十二人按禮記王

制計之商制同

右杜氏通典所載唐虞夏商之官員數往往以傳聞異辭故於注兩存之至周之官數則以為出於禮記王制今攷之其所謂外諸侯官六萬一千三十二人者以王制云殷時天下諸侯國千七百七十三內大國二百四十九次國五百一小國一千二十三大國次國則皆三卿五下大夫二十七上士唯小國一卿其大夫與士如大國次國之數大凡列國卿大夫士存其萬一千三十二人其數是矣獨所謂內官二千六百四十三人者未知何據謹按周家之官數莫詳於周禮今以周禮太宰

以下及其屬稽其員數之可攷者除冬官一篇已亡無所稽據外而五官所掌其有命官而難攷員數者如山虞每大山中士二人中山下士六人小山二人川衡每大川下士十二人之類是也又有元無命官者如酒人漿人之為奄女御女祝之為女方相氏之為狂夫蠻隸罪隸之為徒隸是也若此之外則其數未嘗不昭然可攷大槩為公者三人為卿者二十四人六官六六卿六世婦六官十中大夫共六十八人下大夫共二百九十三人上士共一千一百三十三人中士共四千五百三十六人下士共一萬九千二百零九人自公而至下士總計二萬五千二百六十六人此則周禮所載內官可考之數也與前數殊不脛合今姑具載其目于后以俟考訂之精詳者共評之



周禮命官員數

公

鄉老每二鄉公一人鄭注王置六鄉則公有三人

卿

太宰一天官 大司徒一地官 鄉大夫每鄉卿一人注六鄉則

大宗伯一春官 世婦每宮

大司馬一夏官 大司寇一秋官

司空一冬官 司空之為卿一人不能知其官數員數然

右卿共二十四人

中大夫

小宰二 司會二右天官共四人 小司徒二 師氏一

州長每州一凡三十州計三十人

遂大夫每遂一人六遂計六人右地官共四十一人

遂人二 小宗伯二 大司樂二 內史一右春官共五人

戎僕二 校人二 職方氏四右夏官共十四人 大馭三

小司寇二 大行人二右秋官共四人

右中大夫共六十八人

下大夫

宰夫四 太府二 司會四

內宰二右天官共十二人 鄉師四 黨正每黨一人凡

一百五十黨計一百五十人 保氏一

司示二 司門二 遂師二

縣正每縣一人凡三十縣計三十人 廩人二右地官共一百九十五人

肆師四 世婦每宮四人六

冢人二 墓大夫二

宮當二十四

冢人二



樂師四

太師二

大小二

太祝二

太史二

內史二

巾車二

右春官共四十八人

軍司馬四

射人二

司士二

諸子二

虎賁氏二

太僕二

司甲二

司弓矢二

齊右二

齊僕二

職方氏八

人

士師四

小行人四

右下大夫共二百九十三人

上士

宰夫八

宮正二

膳夫二

醫師二

太府四

王府二

司會八

司書一

職內二

職歲四

職幣二

內宰四

內小臣奄上士四 鄭注奄稱士者異其賢愚按此必奄室人等只稱奄幾人則泛泛趨走之奄與府史等也右天官共計四十六人

族師每族一凡七百五十族計七百五十人

載師二

縣師二

師氏二

司市四

泉府四

司門四

司關二

掌節二

遂師八

鄙師每鄙一人凡一百五十鄙計一百五十人

士均二

稻人二

廩人四

舍人二

右地官共九肆師八百四十八人

肆師八

天府一

職喪二

樂師八

小師四

卜師四

大祝四

喪祝二

大史四

內史四

外史四

巾車二

都宗人二



家宗人二右春官共五十三人 與司馬八

掌固二 候人六

司右二 小臣四

戎右二 道右二

田僕十二 校人四

土方氏五右夏官共六十七人 鄉士八

司儀八 掌客二右秋官共二十人

中士 右士共一千一百三十三人

中士

軍夫十六

膳夫四

外饗四

食醫二

司勳二

射人四

繕人二

道僕十二

職金二

宮正四

庖人四

獸人四

疾醫八

宮伯二

內饗四

獸人二

酒正四

宮人四

外府二

職內四

司裘二

十八

千閭計三千人

牛人二

縣師四

保氏二

司市八

象府八

掌節四

七百五十鄼計二百五十人

王府四

司會十六

職歲八

內宰八

鄉師十六

封人四

載師四

遺人二

司諫二

質人二

司門八

遂師十六

內府二

司書四

職幣四

典婦功二右天官共一百

閭胥每閭一凡三

鼓人六

閭師二

均人二

司救二

廛人二

司關四

鄼長每鄼一凡

旅師四



委人二

土均四

稻人四

土訓二

誦訓二

迹人四

圜人二

圜人四

廩人八

舍人四

倉人四

司祿四

祝人

肆師十六

天府二

典瑞二

典命二

司服二

典祀二

世婦每宮八人六宮四十八人

職喪四

冢人四

墓大夫八

磬師四

大胥四

典同二

鐸師二

鐘師四

笙師二

卜人八

籥師四

籥章二

占夢二

龜人二

箬人二

喪祝四

厭祲二

小祝八

司巫二

巫師二

小史八

馮相氏二

保章氏二

內史八

外史八

御史八

巾車八

典路二

車僕二

司常二

都宗人四

家宗人四

司險二

行司馬十六

馬質二

司險二

掌疆八

司士六

諸子四

虎賁氏十二

旅賁氏二

祭僕六

司甲八

司兵四

司弓矢八

橐人四

馭夫二十

職方氏十六

饗方氏八

合方氏八

訓方氏四

山師二

川師二

遵師四

巨人四

擇人四

右夏官共



御士十六 遂士十二 縣士三十三

方士十六 訝士八 朔士六

司民六 司刑二 司園六

司隸二 布憲二 司儀十六

環人四 掌訝八 掌交八

掌察四方八 都則一 都士二

家士二百右秋官共一百五十七人 右中士共四千五百三十六人

下士

太宰旅三十二 宮正八 宮伯四

膳夫八 庖人八 內饗八

外饗八 亨人四 甸師二

獸人八 廩人四 鱉人四

圉人四 醫師四 瘍醫八

獸醫四 酒正八 凌人二

宮人八 掌舍四 幕人一

掌次四 太府八 司裘四

掌皮四 典婦功四 典絲二

典臬二 染人二 追師二

履人二 夏采四 右天官一百七十九人 比長每比一人凡一萬五千比計一

司徒旅三十二 封人八 舞師二

萬五千人 牧人六 牛人四 充人二

牧人六 遺人四 均人四 調人二

媒氏二 司市十六 質人四

廛人四 泉府十六 司門十六又每門



二人王城十二門計二十四人 遂師旅三十二

里宰每里一人凡三千里計三千人 旅師八

稍人四 委人四 土均八

草人四 稻人八 土訓四

誦訓四人 迹人八 圉人四

角人二三十二 羽人二五十一人 掌葛三十五

掌染草二 掌炭二射人 掌茶二

掌蜃二 圉人八 廩人十六

倉人八 司祿八四 司稼八右地官共一萬八千

二百九十六人 宗伯旅三十二 鬱人二

鬯人二 雞人一 司尊彝二

司儿筵二 典祀四 職喪八

樂師十六 小胥八 磬師八

鐘師八 笙師四 鑄師四

鼗師二 旄人四 籥章四

鞀鞀氏四 典庸器四 司干二

卜人十六 蕃氏二 占人八

小祝十六 喪祝八 甸祝二

詛祝二 小史十六 馮相氏四

保章氏四 內史十六 御史十六

巾車十六 典路四 車僕四

司常四右春官共七十三人 司馬旅三十二 司勳四

量人二 小子二 羊人二

司燿二 掌固八 司險四

候人十二 環人六 挈壺氏六

射人八 服石氏一 射鳥氏一

耶... 卷四十一



羅氏一

掌書二

司士十二

司右四

旅員氏十六

節服氏八

御僕十二

錄僕二

弁師二

司戈盾二

繕人四

馭夫十四

校人十六

趣馬一

巫馬二

牧師四

廋人二

土方氏十

山師四

川師四

遼師八右夏官共二百四十

六

司憲旅二十三

司刺二

司約二

司盟二

職金四

司鷹二

犬人二

司圜十二

掌囚十二

掌戮二

司隸十二

布憲四

禁殺戮二

禁暴氏二

野廬氏六

蜡氏四

雍氏二

序氏二

司審氏二

司烜氏六

條狼氏六

修閭氏二

寘氏二

庶氏二

冗氏一

翼氏二

柞氏八

雉氏二

若族氏一

剪氏一

赤友氏一

蜎氏一

壺涿氏一

庭氏一

街救氏二

伊耆氏一

行夫三十二

掌客四

掌省賄十六

都則二

都士四

家士四右秋官二百一十三人

右下士共一萬九千二百九人

有命官難考自數

山虞每大山中士二人下士八人中山下士六人小山下

士二人族黨州縣鄉鄩鄙遂皆有定數可以推官數之多少如云每遂中大夫一人則六遂可知為六人族



帥每族上士一人則七百五十族可知為七百五十人之類若山澤之名數則亦家不言其有幾所以難考官數

林衡每大林麓下士十二人中林麓如中山之虞小林麓如小山之虞

川衡每大川下士十二人中川下士四人小川下士二人

澤虞每大澤大藪中士四人下士八人中澤中藪如中川

小澤小藪如小川 場人每場下士二人 司關每關下

士二人 內宗凡內女之有爵者 外宗凡外女之有爵

者 都司馬每都上士二人中士四人下士八人 象胥

每翟上士一人中士二人下士八人

朝大夫每國上士二人下士四人

無命官

酒人 奄御法謂甯人家注謂不稱士則稱奄亦府史之屬

籩人 奄

醢人 奄

醢人 奄

漿人 奄

盥人 奄

幕人 奄

鬻人

寺人

內豎

內嬪

女御

女祝

女史

內司服 奄

縫人 奄

胥師

賈師

司篋

司稽

膳長

鄉長

春人 奄

饗人 奄

祭人 奄

子祀 奄

贊稼 奄

監瞭

凡以祝仕者

方相氏

饗師

罪隸

饗肆

饗師

勇隸

絡隸

漢自丞相至佐史凡十三萬二千八百八十五員 哀帝時放兼諸  
漢漢七千五百六十七員 郡尉史



晉六千八百三十六員

宋六千一百七十二員

齊二千一百三員

後魏七千七百六十四員

比齊二千三百二十二員內

後周二千九百八十九員並內

隋一萬二千五百七十六員內官二千五百八十一外  
郎縣官九千五百九十五

唐一萬八千八百九員內官二千二百六十八外  
官一萬六千一百八十五

宋內外官員數

元豐間南豐曾鞏議經費言景德官一萬餘員皇祐二萬餘

員治平并募職州縣官三千三百餘員總二萬四千員

朝野雜記祖宗時內文武官通一萬三千餘員天聖中兩

制兩省不及三十員京朝官不及二千員三班使臣不及四

千員慶曆中兩制兩省至五十員京朝官二千七百餘員

外銓選人僅萬計乾道中京朝官已三四千員選人亦七八

千員紹熙二年京朝官四千一百五十九員合四選凡三萬

二千一十六慶元一年京朝官如紹興之數選人增至一萬

三千六百八十員大使臣六千五百二十五員小使臣一萬

八千七十員通四選凡四萬二千有奇蓋五年之間所增僅

九千餘員可謂官冗矣嘉泰元年春左選京官以上三千一

百三十三員選人萬五千二百四員大使臣以上六千八百

五十四員校尉以上萬二千六百十六員通四選共三萬七

千八百餘員是五年間所損僅二千餘員未知何故



職官考卷之四十八  
宋鄱陽 馬 端臨 貴與 著  
明蘄陽 馮 天馭 應房 校刊

文獻通考卷之四十八

職官考 三公  
尚書大傳曰古者天子必有四鄰前

記曰虞夏商有師保有疑丞設四輔及三公

曰疑後曰丞左曰輔右曰弼天子有問無以對責之疑有志而不志責之丞可正而不正責之輔可揚而不揚責之弼其爵視卿其祿視

次國之君不必備惟其人語使能也故天子無爵三公無官參

職天子何官之稱天文三台以三公法焉

三公星名一作能伊尹曰三公調陰陽九卿迺寒暑大夫知人事列士去其私

周成王作周官曰立太師太傅太保茲惟三公論道經邦燮理

陰陽此師天子所師法傳相天子保保安天子於德義者少師

少傅少保曰三孤此三公名曰三孤孤特也言貳公弘化寅亮

天地弼予一人副貳三公弘大道化敬信天則三太周之三公

地之教以輔弼一人之治

崇禎三年重刊



也故不以一職為官名公八命也九命則分陝為二伯又以三少為孤卿與六

卿為九焉六卿冢宰司徒宗伯司馬司寇司空也周禮正義曰

又下兼六卿故傳云司徒公馬公司空公各兼二卿按顧

命太保領冢宰畢公領司徒馬公領司空別有芮伯為司徒形

伯為宗伯衛侯為司寇則周時三公各兼一卿之職與古異

矣又周禮王畿有六卿每三卿則公一人蓋一公領三卿也

舜之於堯伊尹於湯周公召公於周是其任也賈誼曰天子不

不知君民之道不見禮義之正詩書無宗學業不法太師之責

也古者齊太公職之天子不患於庶民不禮於大臣不中於折

獄無經於百官不哀於喪不敬於祭不誠不信太傅之責也古

者周公職之天子處位不端受業不敬言語不敏音聲不中進

退升降不以禮俯仰周旋無以節此太保之責也古者燕召公

職之天子燕業反其學左右之習詭其師益諸侯過大臣不知

文雅之辭此少師之責也天子數處出入不以禮衣服冠帶不

以制御器倒側不以度采服從好不以章忿悅不以義與奪不

以節此少傅之責也天子居燕私安而易樂而耽飲食不時醉

飽不節寢起早晏無常玩好器弄無制此少保之責也

故周禮建外朝之法左九棘孤卿大夫位焉羣士在其後右九

棘公侯伯子男位焉羣吏在其後面三槐三公位焉州長眾庶

在其後樹棘以為位者取其赤心而外刺象以赤心三刺也槐

樹棘也言懷來人於此欲與之謀也羣吏謂府史也州長

之卿送三公壹命衮若有加賜也不過九命三公八命矣復加

之後同多於此賜也非命服也虞夏之制天子有日春秋九命

月星辰周禮曰諸公之服自衮冕而下如王之服

作伯尊公曰宰言於海內無不宰統焉或說司馬主大司徒主

人司空主土是為三公韓詩外傳曰故陰陽不和日時不節星

正人道不和國多盜賊民怨其上則責之司徒山陵

崩弛川谷不通五穀不植草木不茂則責之司空

漢初唯有太傅太尉後加置太師太保大司徒大司空哀帝時

舊無司徒故定三公之號曰大司馬大司徒大司空史記曰公

孫弘以春秋白衣為天子三公漢初因秦置丞相而弘為之則

丞相為三公矣

王莽居攝置四輔官初王莽為左輔甄豐為右弼甄邯為右丞

上公大司馬大司徒大司空後又制以太師太傅國師國將為四輔位

徒大司空為三公

後漢唯有太傅一人謂之上公及有太尉司徒司空光武初詔

二府去大而無師保董卓盜為太太尉公主天尉光祿勳司徒

無稱爵而無師保司空公主地部宗正少而分部九卿漢制三

公主入臚廷尉司空公主地府司農而分部九卿公號稱

職官考

卷之六

崇禎二年重刊

職官考

卷之六



萬石其俸月各三百五十斛風俗通云三公一歲共食萬石也蓋多以九卿為之若天地災變則皆冊免自太尉徐防始焉後漢本制日食星流及大雨雹等災變者惟免太尉自徐防為太尉

凡天地災變三公皆免至魏黃初二年始罷此制

漢制三公不與盜賊若領兵入見皆交戟叉頸而前使虎賁執刃扶之也

魏武為司空破張繡人朝天子亦行此制汗流洽背自此不復朝覲也朝臣見三公皆拜天子御

座即起在輿為下凡拜公天子臨軒六百石以上悉會直事卿

贊拜御史授印綬公三讓然後受至安帝時三府任薄選舉誅

賞一由尚書其災青變咎則責免公台靈帝臨朝始遣使者就

長安拜張溫為太尉三公在外自溫始也至獻帝建安十三年

乃罷三公官

魏初復置與後漢同有大傅太尉司徒司空然皆無事不與朝政高宗上疏八今

公輔之臣民所具瞻而置之三事不使知政非朝廷崇用大臣之義大臣獻可替否之謂也初封司空崔林

為安陽亭侯三公封列侯自林始也林字德儒裴松之曰漢封丞相已為侯荀悅所說魏

封三公共失同也

黃初二年又分三公戶邑封子弟各一人為列侯末年增置太

保

晉武帝即位之初以安平王孚為太宰鄭冲為太傅王祥為太

保義陽王子初為太尉何曾為司徒荀顛為司空石苞為大司

馬陳騫為大將軍凡八公同時並置惟無丞相焉時所謂八公

同辰攀雲附翼者也遂以太傅太保為上公論道經邦燮理陰

陽無其人則闕蓋居者甚寡諸公品第一食俸日五斛太康二

百斤元康元年給菜田十頃田騶十人立夏以後不及田者其

食俸一年又給虎賁二十人特班劍給朝車駕安車黑耳其

太尉司徒司空自漢歷魏皆為三公及晉迄于江左相承不改

上公三公之制不改前代三公冊拜皆設小會所以崇宰輔之制也自魏

末廢而不行至晉拜石鑒字林伯為左光祿大夫開府領司徒始

有詔令會遂以為常十六國姚弘僭號受經於博上座于岐岐病弘親省疾拜于床下自是公侯冕師傳



皆

宋皆有八公之官而不言為八公也

宋志曰三公黃閣前史無有義按禮記士鞅與天子同公侯大夫則異鄭玄註云士賤與君同不嫌也夫朱門洞啓當陽之正色也三公之與天子禮秩相亞故黃其閣以示謙不取斥天子宜是漢舊制解音畢

齊時三公唯有太傅

梁有丞相太宰太傅太保大司馬大將軍太尉司徒司空開府儀同三司等官諸公及從公開府者亦置官屬

陳以丞相太宰太傅太保大司馬大將軍並為贈官三公之制開黃閣廳事置鴟尾

後魏以太師太傅太保謂之三司上公也大司馬大將軍謂之二大太尉司徒司空謂之三公

北齊皆有三師二大三公之官並置府其府三門當中門黃閣設內屏三師二大置佐吏則同太尉府

後周置六卿之外又改三師官謂之三公無置三孤以貳之

少保而以司徒為地官大司馬為夏官司空為冬官如姬周之制無復太尉三師之號宣帝又置四輔官

以大冢宰城王威為大前疑蜀國公尉遲迥為大右彌申國公李穆為大左輔隋國公楊堅為大

隋置三師不主事不置府僚但與天子坐而論道置太尉司徒司空以為三公參議國之大事依北齊置府僚無其人則顯祭祀則太尉亞獻司徒奉俎司空行掃除其位多驢攝行事尋省

府僚位置公則坐於尚書都省朝之殿務總歸於臺閣矣煬帝即位廢三師官

唐復置三師以師範一人儀形四海置三公以經邦論道爽瓌陰陽祭禮則與並無其人則闕天寶以前凡三師官雖有其位

而無其人太師太傅太保各一人是為三師太尉司徒司空是為三公親王拜者不親事祭祀闕則攝不置

為三公親王拜者不親事祭祀闕則攝不置



五代時多以昇藩鎮及贈官

羅紹威

太師

韓建 司徒

馬希範

張全義

安元信

並太師

馬行襲 太傅

宋承唐制以太師太傅太保為三師太尉司徒司空為三公為宰相親王受相加之官其特拜者不預政事赴上於尚書省凡除太尉司徒太保自太傅太尉舊在三師下由唐以來至宋朝加重加以太尉居太傅之上若宰臣官至僕射致仕者在位久近或已任司空司徒則拜太尉太傅等官若太師則為異數自唐普以開國元勳文彥博以累朝耆德方特拜焉雖太傅王旦司徒呂夷簡各任宰相一十年止以太尉致任熙寧二年富弼除守司空兼侍中平章事辭司空侍中從之三年曾公亮除守司空檢校太師兼侍中以兩朝定策之功辭相位也六年平文彥博除守司徒兼侍中九年彥博除守太保兼侍中辭

元豐三年曹佺為檢校太師守司徒兼中書令

檢校官除三公三師外並罷宋朝檢校官一十九三公三師外並罷

又以文彥博落兼侍中徐守太尉富弼

守司徒皆錄定策之功也六年彥博守太師致仕八年王

安石守司空曹佺守太保元祐元年文彥博落致仕太師平

章軍國重事呂公著守司空同平章軍國重事舊制將相皆以

三公元豐改官制文彥博常以河東節度使守太師王安石以觀文殿大學士守司空元祐初彥博罷節度使入為平章軍國重事即去守字及公著為司空學士院草制誤存守字是日二者被奪節度使改正崇寧三年蔡京授司

空行尚書左僕射

大觀元年京為太師二年為太師政和二年京落致仕依前

太師三日至都堂治事九月詔以太師太傅太保古三公之

官今為三師古無此稱合依三代為三公為真相之任司徒司

空周六卿之官太尉秦主兵之任皆非三公並宜罷之仍考周

禮記



制立三孤少師少保亦稱三少為次相之任至是京始以三公任真相 三公自祖宗以來罕嘗官備獨宣和末三公至十八人三少不計也太師三人蔡京童貫鄭紳太傅四人王黼燕王侯越王德鄆王楷太保十一人蔡攸肅王樞至儀王樗渡江後以用兵故秦檜為太師張俊韓世忠為太傅劉光世為太保 乾道初楊沂中吳玠並為太傅 紹興初史浩為太師嗣秀王為太保蓋自紹興後三公未嘗備官

按三公三師官之濫授莫甚於宣和以來所授者皆非其人固不待言而名體尤有未正者蓋鄆王肅王輩為之是以子為師傅也童貫為之是以厮役為師傅也朝野雜記載嘉定初皇子薨討論贈典吏部引元豐故事欲贈太師尚書令而倪正父引王禹玉等議以為皇子以師傅名官於義未安然不知宣和時皇子已有主為

### 師傅者矣

舊檢校官十有九元豐官制惟存二師後更定官稱三孤亦置檢校以待節度使之久次者加至檢校少師者文臣則迂開府儀同三司武臣則迂太尉此除授之序也 中興以後惟劉光世童貫除檢校至三公後或譁為檢校三孤不必序進徑拜使相若太尉亦有自節度使超進則又不必為檢校官者皆殊恩也按朱熹曰漢初未見孔壁古文尚書中周官一篇說太師傅保為三公但見伏生口授牧誓立政中所說司徒司馬司空遂以為三公而置之豈知諸侯只三卿故止有司徒司馬司空惟天子方有三公三孤六卿立政所記周是時方為諸侯國制度周官所紀在成王時所以不同公孤以師道輔君是為加官周公以太師兼冢宰召公以太宰兼宗伯是以加官兼相職也後世官職益紊遂以公孤官如加官貼職之類不復有師保之任論



道經邦之責矣舊惟文臣有勳德者除後世或以諸王子或以  
武臣既曰天子之子與武臣豈可任師保之責耶訛謬相承不  
復釐正且祖宗法除公必建節加檢校太子少保少師之類  
然後除開府儀同三司然後除公孤南渡如張轉劉岳諸武臣  
猶如此今建節後或徑除開府至三公三孤矣

太師

太師古官製紂時箕子為之

周成王時周公並為太師周公薨畢公代之

秦及漢初並無至平帝元始元年初置以孔光居焉金印紫綬

位在大傅上太保次太傅孔光為太師王莽為太傅光常稱疾

以黃門令為太師省中坐置几太師入省中坐用杖漢東京又

獻帝初董卓為太師卓誅又廢

世不置

晉初置三公上以景帝諱師故置太宰以代太師之名晉書曰

安元年以齊王固為太師當是撰述者之誤也秩增三司蜀李雄僭號時范長生自西

封西山促太師

後魏北齊後周隋唐皆有之天寶以前唯以其官贈仲尼及長

庭而已護

五代以畀藩鎮及增官見三公總序

宋制見總序自祖宗時太師未嘗並除紹聖初始有文彥博吳

榮王顥宣和中蔡京童貫鄭紳靖康初燕王俱越王俱紹興初

秦檜張俊紹熙末史浩嗣秀王伯圭建隆至紹熙宰臣生拜

太師者五趙普文彥博蔡京秦檜史浩惟蔡秦二人以相臣特

拜其陀皆還政加恩云親王生拜太師者五人楚王元佐燕王

元儼吳王顥燕王俱越王俱皆以父兄行而得之紹熙中嗣秀

王伯圭以宗室特拜太師蓋王於光宗為親伯父用優禮也



太傅古官

傳傳之德義也

周成王時畢公為太傅

漢高后元年

初置太傅金印紫綬初用王陵後省

八年復置

後省

哀帝元壽二年復置位在三公上

平帝以孔光為之

後漢有大傅上公一人掌以善道無常職

光武以卓茂為之

薨省明帝又以鄧禹為之

向又張禹字伯達廷太傅舍於宮太

官進食五日一歸府朝見特贊與三公總席章章以趙熹三世

在位為國元老乃以為太傅和帝即位幼弱以鄧彪有尚名海

內歸仁徵為太傅百官總已其後每常初即位輒置太傅錄尚

書事薨則省胡廣注曰猶古相帝踐祚已加元服不復置傳

但令太尉胡廣司徒趙戒領尚書事至靈帝復以陳蕃為太傅

與廣參錄尚書事魏初置太傅以鍾繇為之晉宋金章紫

綬進賢三梁冠介幘絳朝服佩山玄玉

於北齊後周及唐皆有

不制見總序

太保

太保古官殷太甲時伊尹為太保

周成王時召公為太保

漢平帝元始元年始用王莽為之 光武中興省

魏初不置末年始置太保以鄭冲為之 冲字文和在 位在三公上

晉武初踐祚以王祥為太保進爵為公加置七官之職太保所

以訓護人主尊以德義者也 及南王亮為太宰錄尚書事與太

以公就第置長史司馬從事中郎掾屬也 章綬佩服冠秩與太傅同

梁後魏北齊後周隋及唐皆有之 天保已前唯以其官

宋制見總序

太宰



太宰於殷為六太於周為六卿亦曰冢宰

周武時周公始居之掌建邦之治

秦漢魏並不置平帝加王莽號曰宰衡

晉初依周禮備置三公三公之職大師居首以景帝名師故置

太宰以代之而以安平獻王孚居焉增掾屬十人蓋為太師之

互名非冢宰之任也何曾為太宰朝會乘輿入朝劍履上殿如蕭何田千秋鍾繇故事又安帝以太

字卿郡王德大不宜嬰拂事務以紆論道之重可袞冕之服綠

蓋被羽葆盤音戾盤綠也以綠為質盤草名也出卿卿平昌縣

以艾可染綬大明中用江夏王義恭為之冠綬服秩悉與太傅同至齊以

梁初有之至陳又以為贈有事則權兼之

後魏初無至孝莊時以太尉上黨王矢穆為之增置佐吏

北齊無聞

後周文帝又依周禮建六官遂置天官大冢宰卿是掌邦治以

建邦之六典佐皇帝治邦國自隋而無

宋崇寧時蔡京得政乃言僕臣之賤非宰相所宜稱於是改左

僕射為太宰右僕射為少宰靖康末詔宰臣依舊為左右僕射

太尉

太尉秦官月令曰孟夏太尉贊雉自上午

漢因之應劭漢官謂八尉為周官非也鄭玄注月令亦曰秦官金印紫綬掌武事 漢文

三年省 景帝三年復置其尊與丞相等丞相衛綰病免上議置丞相太尉藉福說

田蚡曰上以將軍為丞相必讓寶嬰嬰為相將軍必為太尉

太尉相尊等耳又有讓賢各紛紛從之皆如其謀蚡音扶粉反

五年又省 元狩四年更名大司馬大司馬說在本篇

後漢建武二十七年復舊名為太尉公每帝初即位多與太傅

同錄同書事府門無闕論者云王莽以大司馬掌四方兵事功

課歲盡則奏其殿最而行賞罰凡郊祀之事常亞獻大喪則告



謚南郊凡國有大造大疑則與司徒司空通而論之國有過事與二公通諫諍之

靈帝末以劉虛為大司馬而太尉如故自此則大司馬與太尉

始並置矣劉寵字祖榮遷大尉以日食免又第五倫為會稽太守署鄭弘為都郵舉孝廉及弘為太尉而倫為司空

位在每朝見弘曲躬自卑帝知其故遂置雲母屏風分其間由此以為故事又陳蕃拜太尉臨朝歎曰黃憲若在不敢先

佩印綬後坐辟召非其人策罷

魏亦有之王祥字休徵為太尉司馬文王進爵為王祥與司徒何曾司空荀顛並詣王顛曰相王尊重今可相率而

拜祥曰相國勢位誠為尊貴然要是魏之宰相吾等魏之三公公王相去一階而已班列大同安有天子三公可執拜人者耶

損魏朝之美虧晉王之德君子愛人以禮吾不為也及入何曾尚顯遂拜祥獨長揖文王謂祥曰今日然後知君子見顧之重

晉太尉進賢三梁冠介幘絳朝服金章紫綬佩山玄玉若郊廟

冕服七旒玄衣纁裳七章

宋制武冠山玄玉

齊制九旒

後世仍與大將軍不並置正光之後亦皆置焉歷代唯後周其制皆有悉為三公

宋循歷代之制以太尉與司徒司空並為三公政和時罷之復

周制以太師太傅太保為三公少師少傅少保為三孤以太尉

本春主兵官定為武階之首正一品在節度使之上建炎三年

劉九世始以檢校太保除自後或以檢校三少或以節度使不

帶檢校皆徑進太尉則進使相是為除授之序依兩府恩數

石林葉氏曰漢高祖元年以蕭何為丞相周苛為御史大

夫五年而後始命盧縮為太尉縮燕王後以命周勃尋省

蓋是時高祖少自征伐武事不以屬人亦不必設官也文

帝元年周勃近右丞相以薄昭為車騎將軍宋昌為衛將

軍而不置太尉蓋自代來未敢以兵權委漢廷舊臣故以

其腹心分領之耳自是虛太尉者二十六年七國反景帝

其腹心分領之耳自是虛太尉者二十六年七國反景帝



以周亞夫擊之始復以亞夫為太尉兵罷亦省又十三年而武帝以命田蚡一年復省又二十一年乃以大將軍衛青驃騎將軍霍去病為大司馬各冠其將軍即太尉也蓋方有四夷之功故爾自去病青死又十九年而霍光以奉車都尉為大司馬大將軍以此考之太尉官自高祖以來有事則置無事則省不以為常也蓋漢雖設太尉總兵而左右前後及因事置名以為將軍者不一豈固不欲以兵權屬一官耶觀高祖命盧縮武帝命衛霍非親即舊其意可知矣

司徒

司徒古官少皞祝鳩氏為司徒司徒也

堯時舜為司徒

舜攝帝位命高為司徒

高玄孫之子曰微亦為夏司徒

周時司徒為地官掌邦教毛詩緇衣美鄭武公也

秦置丞相省司徒

漢初因之 哀帝元壽二年罷丞相置大司徒

後漢大司徒主徒眾教以禮義凡國有大疑大事與大尉同蔡

漢儀曰司徒府與蒼龍閣對厭於尊者不敢號府應劭曰此不然丞相舊位在長安時有四出門隨時聽事明帝東京本款依迫於大尉司空但為東西門耳每

國有大議天子車駕親幸其殿

建武二十七年去大為司徒公靈帝賣官廷尉崔烈入錢五百

萬以買司徒其拜曰天子建安末為相國

亦臨軒時人謂烈為銅臭

魏黃初元年改為司徒華歆字子魚為司徒家無儲石之儲詔

疏食甚無謂也特賜

晉司徒與丞相通職更職迭廢未嘗並立末嘉元年始兩置焉

王衍為司徒曹海王越為丞相始兩置也陳壽為司徒仰理薛

機俯登邦教又王戎字濬仲為司徒高選長吏西豈掾任委責



成常得無為又蔡謨字道明廷司徒謨因讓曰若我作司徒將  
為後世咄義不敢拜詔數十下謨章表十餘上諫以疾為帝臨  
軒自旦至申而微不至公卿以蔡公傲無人臣之禮奏送謨廷  
別讓率于弟詰關稽顙詔免為庶人謨每歎曰若使劉王喬得  
南渡司徒之美選也  
王喬名疇少有重名

宋制司徒金章紫綬進賢三梁冠佩山玄玉掌治民事郊祀則  
省牲視滌濯大喪安梓宮凡四方功課歲盡則奏其殿最而行  
賞罰亦與丞相並置

齊司徒之府領天下州郡名數戶口簿籍 梁罷丞相置司徒  
歷代皆有 至後周以司徒為地官謂之大司徒卿掌邦教職  
如周禮 隋及唐復為三公

宋仍唐制政和二年罷詳見總序  
司空古官孔安國曰司空土空土以居人空穴也古者穿上為穴以居人  
少皞鳩鳩氏為司空

舜攝帝位以禹為司空周禮正義曰禹自司空總百揆乃空之職為共工虞書曰垂作共工益

朕虞是也  
禹玄孫之子曰冥亦為夏司空

殷湯以咎單為司空

周禮司空為冬官掌邦事凡營城起邑復溝洫脩墳防之事則  
議其利建其功四方水土功課歲課歲盡則奏其殿最而行賞  
罰凡國有大造大疑諫諍與太尉同

秦無司空置御史大夫

漢初因之至成帝綏和元年始更名御史大夫曰大司空初改

空議者又以縣道官有獄司空故復加為大司空亦所以別小大之文也  
金印紫綬祿比丞相  
建平二年復為御史大夫 元壽二年復為大司空何武自拜

事後母不為詔冊免之又彭宣字子佩為大司空而王莽為大  
司馬專權宣上書曰三公典足承若一足不任則覆亂矣臣老  
病願上  
印綬



後漢初為大司空建武二十七年去大為司空公第五倫事伯公不撓言議果決以貞自稱又張敏字伯達為司空行大射禮陪位頓仆冊免又陳寵為司空府故事督屬籍不通賓客以防交關寵去籍通客以明無所不受論者大之荀氏家傳曰荀爽字慈明董卓秉政徵之起巖穴九十五日而為司空時號為白三公

獻帝建安十三年又罷司空置御史大夫志曰獻帝置御史大夫職如司空不領侍御史

魏初又置司空冠綬及郊廟之服與太尉同鄭哀字林叔為司空天子臨軒遣就

宋置進賢三梁冠佩山玄玉掌治水土祠祀掌掃除樂器大喪第拜授袁謂使曰魏以徐景山為司空徐公曰三公上應天心苟非其人實傷和氣固辭許袁莫侯反

掌將校復土歷代皆有之至後周為冬官謂之大司空卿掌以五材九節之徒佐皇帝富邦國大祭祀行酒掃廟社四望則奉豕牲

隋及唐復為三公天寶十三載再拜楊國中為司空其日兩土

宋仍唐制政和二年罷

### 大司馬

大司馬古官也掌武事司主也馬武也

少皞有鳴鳩氏為司馬賜音

堯時棄為后稷兼掌司馬用官司馬為夏官掌邦政

項羽以曹咎周殷並為大司馬楚大司馬景舍帥軍伐蔡蔡侯曰發誠布令而敵退是王威也相攻而敵退是將威也戰而敵退是眾威也臣不宜以眾威受賞又司馬穰苴本姓田齊威王以古司馬氏而附穰苴因號為司馬穰苴

漢初不置武帝元狩四年初罷太尉置大司馬以冠將軍之號冠者加於其上為一官也霍光以大司馬又將軍輔政武帝又令大將軍驃騎將軍皆有大司馬之號宣帝地節三年置大司馬不冠將軍亦無印綬官屬霍禹為大司馬冠小冠無印綬

成帝綏和元年初賜大司馬金印紫綬置官屬祿比丞相去將軍

哀帝建平二年復去大司馬印綬官屬冠軍如故元壽二



年復賜大司馬印綬置官屬去將軍位在司徒上漢律丞相大司馬大將軍

俸錢月六萬始置時議者以漢有軍候千人司馬官故加大王莽居攝以漢乃無小司徒而定司馬司空之號並加大

後漢光武建武二十七年省大司馬以太尉代之故常與太尉迭置不並列吳漢為大司馬封武陽侯至靈帝末始置焉

魏文帝黃初二年復置大司馬以曹仁居之而太尉如故則太尉大司馬大將軍各自為官位在三司上吳有左右大司馬

晉定令亦在三司上晉諸公贊曰義陽王為太尉人司馬時父也又女兩子亮為大司馬正旦大會乘車六載又陳騫為大司馬賜袞冕之服武冠絳朝服金童紫綬

佩山玄玉與大將軍同

宋時唯元嘉中用彭城王義康為之冠玉與晉同

至齊以為贈

梁時置官屬

陳以為贈

後魏北齊與大將軍為二大位居三師之下三公之上

後周以為夏官謂之大司馬卿掌邦政以建國之九法佐皇帝則奉羊牲自隋而無

三孤

周成王立少師少傅少保曰三孤貳公弘化寅亮天地弼于一

人注孤特也言其正於公卿周禮孤特攝其位東西乘夏象人謂五采畫象服也執皮帛又公之孤四命注九命上公得

秦漢而下省

後周置三孤以貳三公

宋公唐制置三師以太尉司徒司空為三公至徽宗政和二

年詔司徒司空周六卿之官非三公之任乃今之六曹尚書是也太尉秦官居主兵之任亦非三公太尉司徒司空並罷依周



立三孤之官乃次輔之任或稱三少為次相之任錄見三

總叙三公三師以下官屬

三師太師太保太傅一太殿廷官有六太其一曰太宰自三

太尉歷代有之二大大司馬大將軍諸位從公諸將軍及元祿六

漢有三師而不見官屬以丞相為公置司直長史後改丞相為

司徒則曰司徒司直長史其太尉後改為大司馬綏和初

史大夫為大司空置長史加中丞具御中

後漢初唯置太傅有長史一人掾屬十人御屬一人不知後置

太尉屬官有長史一人置諸事唐禮注曰掾史屬二十四

人分主二千石長史正除民戶祠祀農桑奏議黃閣主簿

論轉運盜賊罪法貨弊監鐵倉穀等事

閣下威儀記室令史掌上章表報後漢末陳琳阮瑀皆御屬

閣下威儀掌為公卿

司徒屬官有長史一人掾屬三十一人令史及御屬三十六人

正曰掾副曰史陳寵辟司徒鮑昱府是時三府掾屬專尚交遊

以不肯親專為高寵獨勤心物務轉為辭曹專掌天下獄訟時

司徒辭訟久者數十年事類溷錯易為輕重寵為異撰辭訟比

七卷次事科除皆以事相從昱奏上之其後公府奉以為法

司空屬官長史一人掾屬二十九人令史及御屬三十二人正

掾副曰屬漢舊注云公府掾止占元士三命者也或曰漢初掾

史辟皆上言之故有秩皆比命士其所不言則為百石屬其後

皆自辟除故其大司馬從事中郎正行參軍大司馬亦有政行

參軍也晉有太宰太傅太保惟楊駿為太傅增祭酒為四人掾

屬二十人兵曹為左右也楊駿輔政引潘岳為太傅主簿

太宰太保官屬不見太尉司徒司空並有長史司馬太尉雖不

加兵者吏屬皆絳服 奉初三年又置大尉軍參軍六人騎司

馬五人官騎十人而司徒加置左長史長差次九品銓衡人倫

職官

職官 文獻通考卷百十八 崇禎三年重刊



冠綬與丞相長史同主簿左右東西曹掾各一人若有所循行

者增置掾屬十人武帝時司徒奏州郡農桑未有賞罰之制宜遣掾屬循行詔遂使司徒督察州郡諸殖若

有所循者增掾屬十人又溫嶠請初王渾字玄遷司徒仍加兵

渾以司徒文官主吏不持兵及吏屬絳衣自以非是舊典皆令

卑服論者美其謙而識禮司空府加置導橋掾一人餘畧同

後漢咸寧初詔以前太尉府為大司馬府增置祭酒二人帳下

司馬官騎大車鼓吹左右光祿光祿三大夫開府者皆為位從

公品秩俸賜儀制與諸公同加兵者增置司馬一人從事中郎

一人劉琨為司空以盧主簿記室督各一人舍人四人兵錄士

曹營軍刺姦帳下都督外都督令史各一人主簿以下令史司

馬給吏卒如長史從事中郎給侍二人主簿記室都督各給侍

一人其餘臨時增崇者則褒加各因其時為節文不為定制其

酒掾屬白蓋小車七輅車施耳後戶卑輔橫車各一乘自祭酒以下令史以上皆卑零辟朝服其為持節都督

者增參軍為六人其餘如常加兵公制孫楚字子荆為佐著作

既負其才氣頗侮易苞苴以至揖曰天子命我參卿軍事

宋有大傅太保太宰太尉司徒司空大司馬諸府皆有長史一

人將軍一人又各置司馬一人而太傅不置長史掾屬亦與後

漢略同自江左以來諸公置長史舍曹屬東西閣祭酒各一人

主簿舍人二人御屬二人令史無定員領兵者置司馬一人從

事中郎二人參軍無定員加崇者置左右長史司馬從事中郎

四人掾屬四人則舍曹增置屬戶曹置掾加崇極於此也其司

徒府若無公唯省舍人其府常置其職僚異於餘府有左右長

史東西曹掾屬餘別同矣餘府有公即置無則省

齊有太宰大司馬並為贈官無寮屬太尉司徒司空是為三公

特進位從公諸開府儀同三司位從公開府儀同如公凡公督

府置佐長史司馬一人諮議參軍二人諸曹有錄事功曹記室

各一員



戶曹倉曹中直兵外兵騎兵長流賊曹城局法曹田曹水曹鑿  
曹集曹右戶十八曹有曹以上署正參軍法曹以下署行參軍  
各一人其行參軍無署者為兼負其公府佐吏則從事中郎二  
人倉曹掾戶曹屬東西閣祭酒各一人主簿舍人御屬二人加  
崇者則左右長史四中郎掾屬並增數其未及開府則置亦有  
佐吏其數有減小府無長流置禁防參軍初晉令公府長史著  
朝服宋大明以來著朱衣齊王儉為司徒左長史請依晉令復  
之常云位至司徒長史可以知止足矣又陸慧曉為司徒右  
長史謝朓為左長史府公竟陵王子良謂王融曰我府二上佐  
前代誰可比融曰兩  
賢同侍未有前例  
梁武受命之初官班多同宋齊之舊有丞相太宰太傅太保太  
司馬太尉司徒司空開府儀同三司等官諸公及位從公開府  
者置官屬有長史司馬諮議參軍掾屬從事中郎記室建安王  
為雍州表求  
管記乃以江革為征北記室參軍革弟規又為參軍  
任物曰文房之任物卿兄弟故歷代皆為文士之華選云

參軍行參軍舍人等官其司徒則有左  
字沖實為司徒左長史加  
參台佐加貂自球始也又增置左西掾一人自餘僚屬  
二府有公則置無則省而司徒無公唯省舍人餘官常置開府  
儀同三司位次三公左右光祿大夫優者則加之曰三公置官  
屬

陳三師二大並為贈官而無僚屬其三公有府長史司馬諮議  
參軍從事中郎掾曹屬主簿祭酒錄事記室正參軍板正參軍  
後魏三師無官屬後又置太宰以元天穆為之增置佐吏三公  
及二大並有長史司馬諮議參軍從事中郎掾屬主簿錄事參  
軍功曹記室戶曹中兵等參軍諸曹行參軍祭酒參軍事長兼  
行參軍督護其太尉司徒與二大屬官共  
同唯司空府官每降一階  
北齊三師二大三公各置長史司馬諮議參軍從事中郎掾屬  
主簿錄事功曹記室戶曹中兵騎兵長流城局刑獄等參





軍事東西閣祭酒及參軍事法墨田水鏡集士等曹行參軍督

護等員司徒則加司馬主舍人皆自秦官也從事中郎從

置長史以下官屬而減記室倉城屬田水鏡士等七曹各一人

後周以太師太傅太保為三公而不見僚屬

隋三公亦不見官屬而三公依北齊置府僚後省府及僚佐置

唐三師三公並無官屬 宋亦如之

文獻通考卷四十八終

文獻通考卷四十九

宋鄱陽 馮 天馭 應房 校刊

職官 宰相

黃帝得六相而天地治神明至黃帝得蚩尤而明天道得太常

也以揆百事莫不時地平天成揆度成舉八元伯奮仲堪叔

仲熊叔豹季使布五教于四方內平外成外夷狄謂之十六相

亦曰十及殷成湯居亳初置二相以伊尹仲虺為之伊尹號為

湯左相武丁得傅說爰立作相王置諸其左右武丁殷之高宗

周時召公為保周公為師相成王為左右亦其任也



秦悼武王二年始置丞相官以樗里疾甘茂為左右丞相左疾為

右為莊襄王又以呂不韋為丞相及始皇立尊不韋為相國則相

國丞相皆秦官文漢官儀云皆六國時官金印紫綬掌丞天子助理萬機秦

初有左右荀曰秦本大國命卿二人是至二世復有中丞相世

漢高帝即位一丞相綠綬高帝元年拜曹參為假左丞相即漢

以蕭何為之及誅韓信乃拜何為相國何薨以曹參為之

孝惠高后置左右丞相文帝二年復置一丞相丞相月俸錢六

萬初陳平為左丞相反誅諸呂文帝初立平乃謝病以讓周勃

不能對汗出洽背及問平曰有主者宰相者上佐天子理陰

陽順四時下遂萬物之宜外鎮四夷諸侯內親附百姓使成帝

綏和元年御史大夫何武建言古者民謹事約國之輔佐必得

賢聖然猶則天三光備三公官三光日月星各有分職今末俗之弊

政事煩多宰相之才不能及古而今丞相獨兼三公之事所以

大化久未洽也宜建三公官定卿大夫之位分職分政以考功

效於是上拜曲陽侯王根為大司馬而何武白御史大夫改為

大司空皆金印紫綬比丞相則三公俱為宰相漢御史大夫副

茂為左疾

世二

或漢

勃天

成帝

必得

之弊

所以

三公

之弊

三公

戰官

文狀通考卷四十九

二

崇禎三年重刊



曰足下位為上相是也春秋之義尊上公謂之宰言海內無不統焉故丞

相進天子御座為起在輿為下皇帝見丞相起謂者贊稱曰皇

帝謝行禮皇帝在道丞相其迎謂者稱丞相有病皇帝法駕親

至問疾從西門入丞相有疾御史大夫三朝問起居百寮亦然

九重者或侍中及瘳視事尚書令若光祿大夫賜以養牛上尊酒如淳

稻米一斗得酒一斗為上尊丙吉為丞相尚寬大好禮儀掾吏

有罪不稱職與長休終告無案驗客或曰君侯為漢相奸吏成

其私然無所懲艾乎吉曰夫以三公之府有按吏之名吾切陋

焉因為故事公府不接吏自吉始韋賢為丞相年七十餘乞罷

歸私第丞相致仕自賢始也有天地大變天下大過則以病聞

十解牛一頭策告殃咎使者居半道丞相上病使者還來白

事尚書以丞相不起病聞若丞相不勝任使者策書為駱馬即

時布衣步出府免為庶人若丞相有他過使者奉策書駕馬即

離魏馬即時步出府乘棧車北馬歸田里恩過駮涼媚切凡丞

相府門無闌不設鈴鼓言其大開無節限

後漢廢丞相及御史大夫而以三公綜理眾務則三公復為宰

相矣前代丞相有蒼頭字宜祿至漢代有所開至于中年以後

事歸臺閣則尚書官為機衡之任至獻帝建安十三年復置丞

相而以曹公居之又有相國

魏黃初元年改為司徒吳有左丞相而文帝復置中書監令並掌機

密自是中書多為樞機之任說在中書令篇其後定制置大丞相第一

品後又有相國齊王以司馬師為之晉景高貴鄉公以司馬昭

為之晉文帝

晉惠帝永寧元年罷丞相復置司徒永昌元年罷司徒并丞

相則與司徒不並置矣丞相與司徒廢置非一其後或有相國或有丞相

省置無恒而中書監令常管機要多為宰相之任自魏晉以來

相國丞相多非尋常人臣之職晉趙王倫梁王彤成都元帝渡

江以王敦為丞相轉司徒荀組為太尉以司徒官屬并丞相為

留府敦不受成帝以王導為丞相罷司徒府以為丞相府導薨

罷丞相復為司徒府相國丞相皆察冕

職官三月 文獻通考卷四十一



宋孝武帝初唯以南郡王義宣為丞相而司徒府始如故亦有相國丞相金章紫綬進賢三梁冠絳朝服佩山玄玉相國則綠蓋綬也

齊丞相不用人以為贈官

梁罷相國置丞相罷丞相置司徒

陳又置相國位列丞相上并丞相並為贈官按自魏晉以來宰相但以他官參掌機密或委知政事者則是矣無有常官其相

國丞相或為贈官或則不置自為尊崇之位多非人臣之職其

真為宰相者不必居此官魏文帝以劉放孫資為中書監並掌機密晉武帝詔以荀勗為中書監並

侍中叶贊朝政張華為中書令侍中劉放孫資為中書監並掌機密

地東晉庾亮亮庾冰相次為中書監先是王導輔政以寬和得衆

成曰賢相法裁飾顯失人心至水經綸時務升擢後進朝野注

表曰臣備位宰輔謝安為中書監錄尚書省事宋文帝初徐羨

之為可空銜尚書事後以江湛王僧綽但為侍中任以機密

又以為殿中王雲首侍中劉湛四人俱於門下皆以風大局幹冠冕

一以同時之美近代莫及初土弘為江州刺史加侍中後徵

持華常謂已力用不盡每歎息云宰相頓有數人天下何由得

遇湛母憂法戰後徵為太子詹事加給事中領南陽郡漢代功曹

相便坐卿其勉之齊王儉為侍中尚書令常謂人曰江左風流

尚書令徐孝嗣領軍蕭坦之更口賜新時呼為六貴皆宰相也

梁何敬容初為吏部尚書侍中時徐勉為僕射參掌機密事以疾

陳解因舉敬容自代故敬容遷為僕射掌機密事以疾

為宰相後敬容自代故敬容遷為僕射掌機密事以疾

敬容曰褚彦回年幾為宰相對曰少過三上帝曰為侍中如故

謝彥回彥回齊明帝時為侍中又問舍本後朱異為散騎常侍

代掌機密北齊韓統為中書令尋授司空自以勳歷登台鉉按

此則或受顧命皆為宰相也然侍中職任機密之司不必他名

亦多為宰相其非宰相者蓋在當時委任而已自晉宋以來宰

其武自逸何敬容獨勤庶務為代所喚鄙姚察曰魏正始及晉

之巾朝俗尚於虛貴為放誕尚書丞郎以上薄領文案不復

欲綜理成於史建乎江左此道彌扇唯下壺以臺閣之務

端右未嘗省昧風流相尚其流遂遠視白署空是稱清貴恪

匪懈終滯鄙俗是使朝經廢於上眾職墮於下小人道長抑

此之由嗚呼傷風敗俗而使何國禮之職理見譏薄俗者哉



後魏舊制有大將軍不置太尉有丞相不置司徒自正光以後  
俱始置之神瑞元年置八大人官然而尤重門下官多以侍中

輔政則侍中為樞密之任說在侍中篇

北齊乾明中置丞相河清中中分為左右各置府僚然而為宰

相秉朝政者亦多為侍中趙彥琛元文遙和士開同為宰相皆兼侍中

後周大象宰亦其任也其後亦置左右丞相大象二年以楊堅

為大丞相遂罷左右丞相官

隋有內史納言即中書令是為宰相亦有他官參與焉柳述為兵部尚

書參掌機事又楊素為右

按自後漢時雖置三公而事歸臺閣尚書始為機衡之

任然當時尚書不過預聞國政未嘗盡奪三公之權也

至魏晉以來中書尚書之官始真為宰相而三公遂為

具負其故何也蓋漢之典事尚書中書者號為天子之

私人及叔季之世則姦雄之謀篡奪者亦以其私人居

是官而所謂三公者古有其官雖鼎命將遷之時大權

一出於私門然三公未容遽廢也故必擇其老病不任

事依違不侵權者居之東漢之末曹公為丞相而三公

則楊彪趙溫尚書令中書監則二荀華歆劉放孫資之

徒也魏之末司馬師昭為丞相而三公則王祥鄭冲尚

書令中書監則賈克荀勗鍾會之徒也蓋是時凡任中

書者皆運籌帷幄佐命移祚之人凡任三公者皆備員

高位畏權遠勢之人而三公之失權任中書之秉機要

自此判矣至丞相一官西漢廢於哀帝之時東漢本不

置丞相建安特置之以處曹操魏本不置丞相正始特

置之以處司馬師昭及晉則不置正符堅所謂朕以龍

驤建業之說也然東晉以至宋齊梁陳隋皆有之夫中



書監既為宰相之任則升其品秩可也丞相既不為宰相之任而嘗為擅代之階則廢其名可也今觀魏以後之官品中書監僅為三品而黃鉞大將軍大丞相諸大將軍則為一品二品然此數官者未嘗以授人特宋齊梁陳隋將受禪則居之此外則王敦桓溫侯景亦嘗為之夫高官極品不以處輔佐之臣而又存其名字使亂臣賊子遞相承襲以為竊取大物之漸非所以昭德塞違明示百官也

唐世宰相名尤不正初唐因隋制以三省之長中書令侍中尚書令共議國政此宰相職也其後以太宗嘗為尚書令臣下避不敢居其職由是僕射為尚書省長官與侍中中書令號為宰相其品位既崇不欲輕以授人故常以他官居宰相職而假以他名自太宗時杜淹以吏部尚書參議朝政魏徵以秘書監參

議其後或曰參議得先參知政事之類其名非一皆也貞觀八年僕射李靖以疾辭位詔疾小瘳三兩日一至中書門下平章事而平章事之名蓋始起於此其後李勣以太子中書同中書門下三品謂同侍中中書令也而同三品之名蓋起於此然二名不專用而他官居職者猶假他名如故自高宗以後為宰相者必加同中書門下三品雖品高者亦然惟三公三師中書令則否其後改易官名而張文瓘以東臺侍郎同東臺臺三品同三品入銜自文瓘始未淳元年以黃門侍郎郭待問為中書侍郎岑長倩等同中書門下平章事平章事入銜自待問始自是以後然唐之世不能改初三省長官議事于門下之政事堂其後裴炎自侍中遷中書令乃徙政事堂於中書坐蒲元中張說為相又改政事堂號中書門下列五房于其後一曰書房二曰樞機房三曰兵房四曰戶房五曰刑禮房分曹



以主衆務焉宰相事無不統故不以一職名官自開元以後節  
以領他職實欲重其事而反宰相之體故時方用兵則爲節  
度使時崇儒學則爲大學士時急財用則爲鹽鐵轉運使又其  
甚則爲延資庫使至於國史太清宮之類其名頗多皆不足取  
法

自先天天子前其員頗多景龍中至十餘人開元以來常以二人  
爲限或多則三人武太后垂曆三年四月勅同中書門下三品  
平章事賜會並同中書門下三品  
開元十  
年十一月勅自今以後中書門下宜共食實封三百  
天寶十五  
年之後天下多難勳賢並建故備位者衆然其秉鈞持衡亦一  
二人而已  
舊例起居舍人及起居郎唯得對仗承旨仗下之後  
諱不可無紀若不言自宰相史官無從而知表請仗下所言  
以要別宰相一人撰錄每月封送史館謂之時政記自高宗

德宗時常袞爲相奏貶中書舍人崔祐甫爲潮州刺史上以

大重貶祐甫河南少尹初肅宗之世天下務殷宰相常有  
數人更直決事或休沐各歸私第詔直事者代署其名而奏  
之自是踵爲故事時郭子儀朱泚雖以軍功爲宰相皆不預  
朝政袞獨居政事堂代二人署名奏祐甫旣貶二人表言其  
非罪上問卿向言可貶今云非罪何也二人對初不知上初  
卽位以袞爲欺罔大駭乃貶袞爲潮州刺史以祐甫爲門下  
侍郎同平章事

宋承唐制以同平章事爲宰相之職無常員有二人則分日知  
印以丞郎以上至三師爲之其上相爲昭文館大學士監修國  
史其次爲集賢殿大學士或置三相則昭文集賢兩學士并監  
修國史並除焉國初范質昭文學士王溥監修國史魏仁浦集  
賢學士此三相例也唐以來三大常皆宰相兼  
之宋仍  
參知政事堂副宰相毗大政參庶務其除授不宣制不  
押班不知印不預奏事不升政事堂殿庭別設磚位於宰相及



勅尾署銜降宰相一等乾德二年以趙普為相上欲為普置副  
殺引唐參知政事為對時薛居正為樞密直學士呂餘慶為兵  
部侍郎乃命二人以本官兼不宣制押班蓋未欲遂令與普齊  
也史臣曰按唐參預朝政參知政事等職皆宰相任也高宗嘗  
欲用郭待舉參知政事後以其資淺止令同承受平章事則平  
章亞於參政  
矣穀言失之  
 至道元年詔宰相與參政輪班知印同升政事堂  
 二年詔復如舊制參政押物齊銜行並馬親王樞密使留守節  
 度使兼中書令侍中同平章事者謂之使相不預政事不書勅  
 惟宣勅除授者勅尾存其銜而已乾德二年范質等三相皆罷  
樞密使命下無宰相書勅使問翰林陶穀穀謂自昔輔相未嘗  
虛位惟唐太和中甘露事數日無宰相時左僕射令狐楚等奉  
行制書今尚書亦南省長官可以書勅寶儀曰穀所陳非承平  
令典今皇帝開封尹同平章事即宰相之任也可書勅上從之  
 神宗新官制於三省置侍中中書尚書二令而不除人而以尚  
 書令之二左右僕射為宰相左僕射兼門下侍郎以行侍中之  
 職右僕射兼中書侍郎以行中書令之職復別置中書門下侍  
 郎尚書左右丞以代參知政事中書揆而議之門下審而覆之

尚書承而行之獨中書取直而門下尚書之官為首相者不復  
與朝廷議論  
時王珪蔡確俱為宰相確奏三省長官位高恐不  
不復  
元祐初司馬光乃請令三省合班奏事分省治事自紹興  
以後皆因之時議者謂門下相凡事既同進呈則不應自駁已  
行之命是省審之職可廢也政和中改左右僕射為太宰少宰  
仍兼兩省侍郎靖康中復置左右僕射  
建炎三年呂頤浩請  
參酌三省之制舊尚書左僕射今改尚書左僕射同中書門下  
平章事舊尚書右僕射今改尚書右僕射同中書門下平章事  
門下中書二侍郎並改為參知政事廢尚書左右丞從之  
乾  
道八年詔尚書左右僕射可依舊制改作左右丞相詳定勅令  
所言近承詔旨改左右僕射為左右丞相今刪去侍中中書尚  
書令以左右丞相充緣舊左右僕射非三省長官故為從一品  
今左右丞相係充侍中中書尚書令之位即合為正一品從之



丞相官以大中大夫以上充參政以中大夫以上充常除二員  
或一員嘉泰三年始除三員故事丞相請告參預不得進擬情  
丞相未除則參預輪日當筆多不踰年少纔旬月獨淳熙初葉  
衡罷相龍茂良行相事近三年亦創見也

按以三省為宰相之司存以三省長官為宰相之職任  
其說肇於魏晉以來而其制定於唐然中書尚書之名  
始於漢通典言漢武帝遊宴後庭始令宦者典事尚書  
謂之中書謁者則中書尚書只是一所然攷霍光傳光  
薨霍山以奉車都尉領尚書事故事諸上書者皆為二  
封署其一曰副領尚書者先發之所言不善屏去不奏  
魏相請去副封以防壅蔽而光夫人顯及禹山雲等言  
上書者益黠盡奏封事輒下中書令出取之不問尚書  
則其時中書尚書似已分而為二蓋尚書在漢時乃御

前管文書之所故漢人上書言昧死上言尚書如丞相  
大將軍已下連名奏太后廢昌邑王亦是尚書令讀奏  
武帝雖令宦者典其事然其末年以霍光出入禁闥謹  
慎可屬大事輔少主則以光領之光薨而山繼領其事  
蓋既以大臣之秉政者領之則其事始在外庭矣然則  
所謂上書者為一封意正本則徹中書二人主閱之副  
封則徹尚書而大將軍閱之自此始判而為二而有內  
外之分此顯禹所以有中書令出取之不問尚書之說  
歟霍氏既敗張安世復以大司馬車騎將軍領尚書事  
史言安世職典樞機謹慎固密每定大政已決輒移病  
出閣有詔令乃驚使吏之丞相府問焉蓋霍光領尚書  
之時丞相乃蔡義楊敞也張安世領尚書時丞相乃魏  
相丙吉也是時尚書雖在外庭以腹心重臣領之然於



宰相並無干預此安世所以密議大政及出詔令而伴  
 為不知遣使問之丞相府則丞相府乃宣行尚書所議  
 之政令耳而尚書非丞相之司存也漢丞相府有東曹  
 西曹為屬屬議  
書並無干預於尚至魏明帝嘗率至尚書門陳矯為尚書  
 令跪問欲何之帝曰欲案行文書然則魏時尚書猶去  
 禁中不遠及唐初始定制以省為宰相之司存以三省  
 長官為宰相之職任然省分為三各有所掌而其官亦  
 復不一相職既尊無所不統則不容拘以一職於是始  
 有同中書門下三品同平章事參知機務參預政事之  
 名焉諸名之中所謂同平章事者唐初雖以稱宰相乃  
 以處資淺之人在參知政事之下見前參中世以後則  
 獨為真宰相之官至宋元豐以前皆然宰相者總百  
 官弼天子既不當儕之他官而其上則不當復有貴官

矣自唐開元以來郭元振李光弼相繼以平章事為節  
 度使謂之使相而宰相之職儕於他官自此始自宋元  
 祐以後文潞公呂申公相繼以平章軍國重事序宰臣  
 上而宰相之上復有貴官自此始然郭李以勳臣名將  
 為之宜也自此例一開於是田承嗣李希烈之徒俱以  
 節鎮帶同平章事者非一人極而至於王建馬殷錢鏐  
 之輩蠶起盜地者皆欲效之蓋鄙他官而不為而必欲  
 儕於宰相以自附於郭李則唐中葉尚校所謂平章者  
 如此文呂以頤德老臣為之宜也自此例一開於是蔡  
 京王黼相繼以太師總知三省事三日一朝赴都堂治  
 事以至於韓侂胄賈似道擅權專政之久者皆欲效之  
 蓋卑宰相而不屑為而必求加於相以自附於文呂則  
 宋中葉以後所謂平章者如此蓋平章之始立名也本



非其尊之官及其久也則強藩之竊地者爲之權臣之  
擅政者爲之蓋雖官極尊而居之者多非其人矣

宰相屬官

丞相司直漢文帝二年置掌佐丞相舉不法位在司隸校尉上  
翟方進爲司直旬歲間免兩司隸旬歲由言滿歲若十日之一周後漢罷丞相  
光武以武帝故事置司徒司直居司徒府助司徒督錄諸州郡  
所舉上奏司直考察能否以徵虛實建武十一年省獻帝建安  
八年復置司直不屬司徒掌督中都官不領諸州九年詔司直  
皆比司隸校尉坐同席在上假傳置也伏湛字惠公光武以湛才任宰相拜爲司直行  
大司後無石勒置都部從事各部一州秩二千石准丞相司直  
丞相長史漢文帝二年置一丞相有兩長史漢百官表云丞相有兩長史而張湯  
傳云殺臣者二長史也顏師古云兼有守者非正員故耳蓋諸史之長也職無不監田仁爲宰相長  
史上書言天下太守皆下吏誅死武帝悅拜仁爲丞相司直威振天下介憤進賢有梁冠朱衣

印黃綬劉屈氂爲左丞相分丞相長史爲兩府以待天下遠

之選待得賢人當拜爲右丞相後漢建武中省司直有長史一人魏武爲丞

相以來置左右二長史而已丞相諸曹吏掾屬三十御屬一魏

武爲丞相置徵事二人建安十五年初置徵事二人舊有東西曹

自魏武大軍還鄴乃省西曹時毛玠爲東曹掾與崔琰並典選

咸欲省東曹皆曰舊西曹爲上東次之宜省東曹也魏武知其

情令曰日出於東月盛於西凡人言方亦復先東遂省西曹

及咸熙中司馬昭爲相國相國府置中衛驍騎二將軍左右長

史司馬從事中郎主簿舍人參軍東西曹及戶賊金騎兵車鎧

水集法奏倉士馬媒等曹掾屬凡四十二人晉元帝以鎮東大

將軍爲丞相丞相府置從事中郎分掌諸曹有錄事郎度支

中郎三兵中郎其參軍則有諮議參軍二人主諷議事江左初

置軍諮祭酒有錄事記室東曹西曹等十三曹其後又置七曹

宋武帝爲相合中兵直兵置一參軍曹則猶二也其小府不置長流參軍者



置禁防參軍蜀丞相諸葛亮有行參軍晉大傅司馬越府又有  
行參軍兼行參軍後漸加長兼字除拜則為參軍事府板則為  
板行參軍下則長兼行參軍 又有參軍督護東曹督護二督  
護江左置

尚書都司置左右司郎中各一人掌都省之職唐武德省貞

觀後置掌副左右丞所管諸司事二十四曹呼左龍朔改為左

丞承務咸亨中復為左右司郎中武后又增員外郎一人 宋

開寧時詔中書五房各置檢正二員在堂後官之上都檢正一

員在五房提點之上皆以上人為之元豐五年官制行罷檢正

職務分歸中書舍人給事中左右司郎官未改官制前左右司郎中為階官無職掌

郎中各一人員外郎各一人凡四員掌舉諸司之綱紀號為都

司亦曰左右曹元豐六年諸司置御史房主行彈劾御史按察

失職建炎三年以軍興多事復置檢正二員一員禮刑兵位序

在左右司上四年罷隆興元年詔尚書省吏房兵三省樞密院

速房尚書省刑戶工房三省樞密院看詳賞功房尚書省

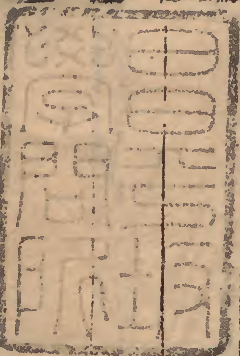
房令左右司分房書擬其中書門下諸房令檢正書擬

又詔左右司郎中各差一員減罷二員左司書擬吏戶禮機速

房右司書兵刑上賞功房文字後以右司掌刑房事任為劇乃

置二員餘見尚書省左

右司郎中門





三

左右司郎中各一人掌都省之職唐武德

置左右司郎中各一人掌都省之職唐武德

置左右司郎中各一人掌都省之職唐武德

置左右司郎中各一人掌都省之職唐武德

置左右司郎中各一人掌都省之職唐武德

置左右司郎中各一人掌都省之職唐武德

置左右司郎中各一人掌都省之職唐武德

置左右司郎中各一人掌都省之職唐武德

置左右司郎中各一人掌都省之職唐武德

置左右司郎中各一人掌都省之職唐武德

置左右司郎中各一人掌都省之職唐武德

置左右司郎中各一人掌都省之職唐武德

置左右司郎中各一人掌都省之職唐武德

置左右司郎中各一人掌都省之職唐武德

置左右司郎中各一人掌都省之職唐武德

置左右司郎中各一人掌都省之職唐武德



