

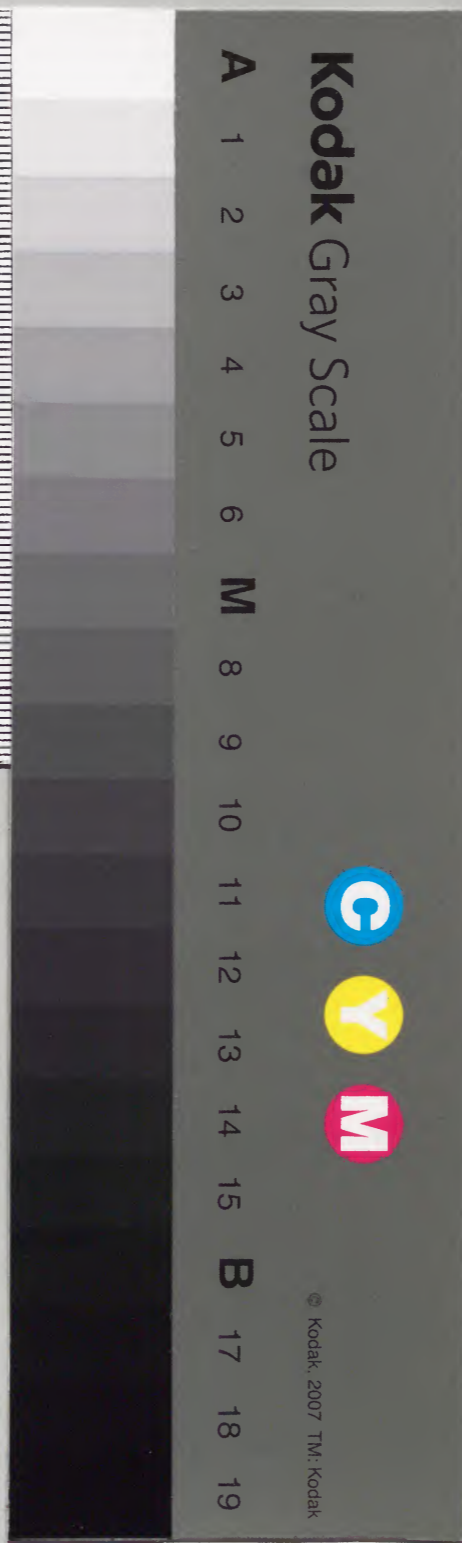
難經本義

下

漢書門			
一	四	八	五
二	〇	八	五
冊	架	函	號類

庫文閣内			
〇	八	五	漢書
八	〇	八	漢書
架	冊	號	類

内閣文庫	
番號	漢 1485
冊數	2 (2)
函號	300 172



綴じ部(喉部分)の文字等が開きが不鮮明な場所あり

難經本義卷之下

三十一難曰三焦者何稟何生何始何終其治常在

何許可曉以不然三焦者水穀之道路氣之所終始

也上焦者在心下下膈在胃上口主內而不出其治

在膻中玉堂下一寸六分直兩乳間陷者是中焦者

在胃中脘不上不下主腐熟水穀其治在臍傍下焦

者當膀胱上口主分別清濁主出而不內以傳道也

其治在臍下一寸故名曰三焦其府在氣街作衝身

新安吳勉學校

之府藏有形有狀有稟有生如肝稟氣於木生於水
心稟氣於火生於木之類莫不皆然惟三焦既無形
狀而所稟所生則元氣與胃氣而已故云水穀之道
既氣之所終始也上焦其治在膻中中焦其治在臍
傍天樞穴下焦其治在臍下一寸陰交穴治猶司也
猶郡縣治之治謂三焦處所也或云治作平聲讀謂
三焦有病當各治其處蓋刺法也三焦相火也火能
腐熟萬物焦從火亦腐物之氣命名取義或自在於
此歟靈樞第十八篇曰上焦出於胃上口並咽以上
貫膈而布胸中走夜循太陰之分而行還至陽明上
至舌下足陽明常與營衛俱行於陽二十五度行于
陰亦二十五度一周也故五十度而復太會于手太
陰矣中焦亦傍胃口出上焦之後此所受氣者泌糟
粕蒸津液化其精微上注於肺脈乃化而為血以養
生其真貴于此故獨得行于經隧命曰營氣下焦者
別回陽注于膀胱而滲入焉故水穀者常并居于胃
中成糟粕而俱下于大小腸而成下焦滲而俱下

泌別注循下焦而滲入膀胱焉謝氏曰詳靈樞本文
則三焦有名無形尤可見矣古益袁氏曰所謂三焦
者於兩膜脂膏之內五藏五府之隙水穀流化之關
其氣融會於其間熏蒸兩膜發達皮膚分肉運行四
旁曰上中下各隨所屬部分而名之是元氣之別使
也是故雖無其形倚內外之形而得名稱雖無其實合
內外之實而為位者也愚按其府在氣街一句疑錯
簡或衍三焦自屬諸府其經為手少陽與
手心主配且各有治所不應又有府也
三十二難曰五藏俱等而心肺獨在膻上者何也然
心者血肺者氣血為榮氣為衛相隨上下謂之榮衛
通行經絡營周於外故令心肺在膻上也
心榮肺衛
通行經絡

營周於外猶大道之運於上也鬲者隔也凡人心下有鬲膜與春腸周回相著所以避隔濁氣不使上熏於心肺也四明陳氏曰此特言其位之高耳若以五藏德化論之則尤有說焉心肺既能以血氣生於人身則此身之父母也以父母之尊亦自然居於上矣內經曰鬲育之上中有父母此之謂也

三十三難曰肝青象木肺白象金肝得水而沈木得

水而浮肺得水而浮金得水而沈其意何也然肝者

非為純木也乙角也庚之柔句大言陰與陽小言

夫與婦釋其微陽而吸其微陰之氣其意樂金又行

陰道多故令肝得水而沈也肺者非為純金也辛酉

也丙之柔句大言陰與陽小言六與婦釋其微陰

婚而就火其意樂火又行陽道多故令肺得水而浮

也肺熟而復沈肝熟而復浮者何也故知辛當歸庚

乙當歸甲也有四明陳氏曰肝屬甲之木應角音而

木之陰合而言之則皆陽也以其屬少陽而位于人

身之陰分故為陰中之陽夫陽者必合陰甲乙之陰

陽本自為配合而乙與庚通剛柔之道乙乃舍甲之

微陽而反樂金故吸受庚金微陰之氣為之太婦木

之性本浮以其受金之氣而居陰道故得水而沈也

及熟之則所受金之氣去乙復歸之甲而木之本體

自然還浮也肺屬庚辛金應商音而輕清抗而言之

則庚為金之陽辛為金之陰合而言之則皆陰也以

其屬太陰而位乎人身之陽分故為陽中之陰夫陰者必合陽庚辛之陰陽本自為配合而辛與丙通剛柔之道辛乃舍庚之微陰而反樂夫火故就丙火之陽為之太婦金之性本沈以其受火之氣炎上而居陽道故得水而浮也及熟之則所受火之氣乃去辛復歸之庚而金之本體自然還沈也古蓋表庚甲乙為陰木乙也肺為陰金辛也角商各其音也乙與庚合丙與辛合猶夫夫婦也故皆暫捨其本性而隨夫之氣習以見陰陽相感之義焉况肝位同上肺居兩上上陽下陰所行之道性隨而分故木浮而反肖金之沈金沈而反肖火之上行而浮也凡物極則反及其經制化變革則歸復其本焉是以肝肺熟而各肖其本金之本性矣紀氏曰肝為陰中之陽陰性尚多不隨於木故得水而沈也肺為陽中之陰陽性尚多不隨於金故得水而浮也此乃言其大者耳若言其小則乙庚丙辛夫婦之道也及其熟而沈浮反者各歸所屬見其本性故也周氏曰肝畜血血陰也多血少氣體凝中室雖有脈絡內經非冷體空虛之北故得水而沈也及其熟也濡而潤者轉為乾燥凝而室者變為通虛宜其浮也肺主氣氣陽也多氣少血體四垂而輕泛孔竅玲瓏脈絡旁達故得水而浮也熟則體皆稜斂孔竅室寔輕舒者變而緊縮宜其沈也斯物理之當然與五行造化點相符合耳謝氏曰此因物之性而推其理也愚謂肝為陽陰中之陽也陰性尚多故曰微陽其居在下行陰道也肺為陰陽中之陰性尚多故曰微陰其居在上行陽道也熟則無所樂而反其本矣何也物熟而相交之氣散也

三十四難曰五藏各有聲色臭味皆可曉知以不然

土變言肝色青其臭臊其味酸其聲呼其液泣心色

赤其臭焦其味苦其聲言其液汗脾色黃其臭香其

味其其聲歌其液涎肺色白其臭腥其味辛其聲哭其液涕腎色黑其臭腐其味鹹其聲呻其液唾是五

藏聲色臭味也

有此五藏之用也聲色臭味下欠液字用色青臭臊木化也呼出木也

味酸曲直作酸也液流通乎目也心色赤臭焦火化也言陽火也味苦炎上作苦也液汗心主血汗為血之屬也脾色黃臭香土化也歌緩土也一云脾神好樂故其聲主歌味草稼穡作耳也夜涎通乎口也肺色白臭腥金化也哭慘金也味辛從革作辛也液涕通乎鼻也腎色黑臭腐水化也呻吟誦也象水之聲味鹹潤下作鹹也液唾水之屬也四明陳氏曰腎位遠非伸之則氣不傳及於息故聲之呻者自腎出也然肺主聲肝主色心主臭脾主味腎主液五藏錯綜互相有之故云十變也

五藏有七神

各何所藏耶然藏者人之神氣所舍藏也故用

肺藏魄心藏神脾藏意與智腎藏精與志也

藏者藏也人之

神氣藏於內為寘者神明之輔弼也隨神往來謂之寘魄者精氣之匡佐也並精而出入者謂之魄神者精氣之化成也兩精相薄謂之神脾主思故藏意與智腎者作強之官伎巧出焉故藏精與志也此因五藏之用而言五藏之神是故五用著于外七神蘊于內也

三十五難曰五藏各有所府皆相近而心肺獨去

大腸小腸遠者何也然經言心榮肺衛通行陽氣故

居在上大腸小腸傳陰氣而下故居在下所以相去

而遠也。心榮肺衛行陽氣而居上大腸小腸傳陰氣而居下不得不相遠也。又諸府者

皆陽也。清淨之處。今大腸小腸胃與膀胱皆受不淨

其意何也。又問諸府既皆陽也則當為清淨之處何故大腸小腸胃與膀胱皆受不淨耶。然

諸府者謂是非也。經言小腸者受盛之府也太腸者

傳寫行道之府也。膽者清淨之府也。胃者水穀之府

也。膀胱者津液之府也。一府猶無兩名故知非也。小

腸者心之府。大腸者肺之府。膽者肝之府。胃者脾之

府。膀胱者腎之府。謂諸府為清淨之處者其說非也。今大腸小腸胃與膀胱各有受任

則非陽之清淨矣。各為五藏之府固不得而兩名也。蓋諸府體為陽而用則陰。經所謂濁陰歸六府是也。云諸府皆陽清淨之處唯膽足以當之。小腸謂赤腸。大腸謂白腸。膽者

謂青腸。胃者謂黃腸。膀胱者謂黑腸。下焦之所治也。

此以五藏之色分別五府而皆以腸名之也。下焦所治一句屬膀胱謂膀胱當下焦所治上上分別清濁之

三十六難曰。藏各有一耳。腎獨有兩者何也。然腎兩

者非皆腎也。其左者為腎。右者為命門。命門者諸神

精之所舍。原氣之所繫也。男子以藏精。女子以繫胞。

故知腎有一也。腎之有兩者以左者為腎右者為命門也。男子於此而藏精。女子於此而藏胎。

腎之有兩者以左者為腎右者為命門也。男子於此而藏精。女子於此而藏胎。

之精而藏之也女子於此而繫胞是得精而能化
胞則受胎之所也原氣謂齊下腎間動氣人之生命
十一經之根本也此篇言非皆腎也二十五難亦言
左為腎右為命門而又云其氣與腎通是腎之兩者
其實則一爾故項氏家說引沙隨程可久曰北方常
配一物故惟坎加習於物為龜為蛇於方為朔為北
於大玄為罔為其難經曰藏有一而腎獨兩此之謂
也○此通三十八三十九難諸篇前後參攷其義乃盡

三十七難曰五藏之氣於何發起通於何許可曉以
不然五藏者當上關於九竅也故肺氣通於鼻鼷和

則知香臭矣肝氣通於目目和則知黑白矣脾氣通

於口口和則知穀味矣心氣通於舌舌和則知五味

矣腎氣通於耳耳和則知五音矣藏之氣於何發起

通於何許答文止言五藏通九竅之義而不及五藏
之發起恐有缺文愚按五藏發起當如三十三難流
注之說上關九竅靈
樞作七竅者是下同五藏不和則九竅不通六府不

和則留結為癰此二句結上起下之辭五藏陰也陰
不和則病於內六府陽也陽不和則
病於外邪在六府則陽脈不和陽脈不和則氣留之氣

留之則陽脈盛矣邪在五藏則陰脈不和陰脈不和

則血留之血留之則陰脈盛矣陰氣太盛則陽氣不
得相管也故曰格陽氣太盛則陰氣不得相管也故

曰關陰陽俱盛不得相管也故曰關格關格者不得

盡其命而死矣

此與靈樞十七篇文大同小異或難其受邪氣蓄則腫熱夜

射之也十一二字當為此章之結語蓋陰陽之氣太盛而至於關格者必死若但受邪氣蓄則宜放射之其者指物之辭因上文六府不和及邪在六府而言之也經言氣獨行於五藏不

管於六府者何也然夫氣之所行也如水之流不得

息也故陰脉管於五藏陽脉管於六府如環無端莫

知其紀終而復始其不覆溢人氣內溢於藏府外濡

於腠理

此因上章管字之意而推及之也亦與靈樞十七篇文大同小異所謂氣獨行於五藏不

管於六府者非不管於六府也謂在陰經則管於五藏在陽經則管於六府脉氣周流如環無端則無閉格覆溢之患而人之氣內得以溢於藏府外得以濡於腠理矣○四明陳氏曰府有邪則陽脉盛藏有邪則陰脉盛陰脉盛者陰氣闕于下陽脉盛者陽氣格于上然而未至於死陰陽俱盛則既闕且格格則吐而食不下闕則二陰閉不得大小便而死矣藏府氣和而相管陰不覆陽不溢又何關格之有

三十八難曰藏唯有五府獨有六者何也然所以府

有六者謂三焦也有原氣之別為主持諸氣有者而

無形其經屬手少陽此外府也故言府有六焉

三焦主持

諸氣為原氣別使者以原氣賴其導引潛行默運于身之中無或間斷也外府指其經為手少陽而言

蓋一焦外有經而內無
形故云詳見六十六難

三十九難曰經言府有五藏有六者何也然六府者

正有五府也五藏亦有六藏者謂腎有兩藏也其左

為腎右為命門命門者精神之所舍也男子以藏精

女子以繫胞其氣與腎通故言藏有六也府有五者

何也然五藏各一府二焦亦是一府然不屬於五藏

故言府有五焉前篇言藏有五府有六此言府有五

藏有六者以腎之有兩也腎之兩雖

看左右命門之分其氣相通實皆腎而巳府有五者

以二焦配合乎心主也合諸篇而觀之謂五藏六府

可也五藏五府亦可也

也六藏六府亦可也

四十難曰經言肝主色心主臭脾主味肺主聲腎主

液鼻者肺之候而反知香臭耳者腎之候而反聞聲

其意何也然肺者西方金也金生於巳巳者南方火

火者心心主臭故令鼻知香臭腎者北方水也水生

於申申者西方金金者肺肺主聲故令耳聞聲四明陳氏

曰臭者心所主鼻者肺之竅心之脈上肺故令鼻能
知香臭也耳者腎之竅聲者肺所主腎之脈上肺故
令耳能聞聲也愚按越人此說蓋以五行
相生之理而言且見其相因而為用也

四十一難曰肝獨有兩葉以何應也然肝者東方木也木者春也萬物始生其尚幼小意無所親去太陰尚近離太陽不遠猶有兩心故有兩葉亦應木葉也

四明陳氏曰五藏之相生母子之道也故腎為肝之母屬陰中之太陰心為肝之子屬陽中之太陽肝之位切近乎腎亦不遠乎心也愚謂肝有兩葉應東方之木木者春也萬物始生草木甲坼兩葉之義也越人偶有見於此而立為論說不必然不必不然也其曰太陰太陽固不必指藏氣及月令而言但隆冬為陰之極首夏為陽之盛謂之太陰太陽無不可也凡讀書要須融法不可帶泥先儒所謂以意逆志是謂得之信矣後篇謂肝左三葉右四葉此亦西葉總其大者爾

四十一難曰人腸胃長短受水穀多少各幾何然胃

大一尺五寸徑五寸長二尺六寸橫屈受水穀三斗

五升其中常留穀一斗水一斗五升小腸大二寸

半徑八分分之少半長三丈二尺受穀二斗四升水

六升三合合之太半回腸大四寸徑一寸半長一丈

二尺受穀一斗水七升半廣腸大八寸徑一寸半長

二丈八寸受穀九升三合八分合之一故腸胃凡長

五丈八尺四寸合受水穀八斗七升六合八分合之

一此腸胃長短受水穀之數也回腸即太陽廣腸肝

重二斤四兩左三葉右四葉凡七葉主藏魂心重十

二兩中有七孔三毛盛精汁三合主藏神脾重二斤

三兩扁廣三寸長五寸有散膏半斤主裹血溢五藏

主藏意肺重三斤三兩六葉兩耳凡八葉主藏魄腎

有兩枚重一斤一兩主藏志膽在肝之短葉間重三

兩三銖盛精汁三合胃重二斤一兩紆曲屈伸長三

尺六寸大一尺五寸徑五寸盛穀一斗水一斗五升

小腸重二斤十四兩長二丈二尺廣二寸半徑八分

分之少半左回疊積十六曲盛穀一斗四升水六升

三合合之太半大腸重二斤十二兩長二丈一尺廣

四寸徑一寸當臍右廻十六曲盛穀一斗水七升半

膀胱重九兩一銖縱廣九寸盛溺九升九合口廣二

寸半唇至齒長九分齒以後至會厭深二寸半大容

五合舌重十兩長七寸廣二寸半咽門重十二兩廣

二寸半至胃長一尺六寸喉嚨重十二兩廣一寸長

二尺三寸九節。肛門重十二兩。大八寸。徑三寸。大半

長二尺八寸。受穀九升三合八分合之一。此篇之義靈樞三十

一三十二篇皆有之。越人併為一篇。而後段增入五藏輕重所盛所藏。雖覺前後重複。不害其為丁寧也。但其間受盛之數各不相同。然非大義之所關。姑闕之以俟知者。

四十三難曰。人不食飲七日而死者。何也。然人胃中

常有留穀。一斗水。一斗五升。故平人且再至圍。一行

二升半。且中五升。七日五七三斗五升。而水穀盡矣。

故平人不食飲七日而死者。水穀津液俱盡。即死矣。

此篇與靈樞三十篇文大同小異。平人胃滿則腸虛。腸滿則胃虛。更虛更滿。故氣得上下。五藏安定。血脈和利。精神乃居。故神者水穀之精氣也。平人不食飲七日而死者。水穀津液皆盡也。故曰水去則榮散。穀消則衛亡。榮散衛亡。神無所依。此之謂也。

四十四難曰。七衝門何在。然唇為飛門。齒為戶門。會

厭為吸門。胃為賁門。太倉下口為幽門。大腸小腸會

為闔門。下極為魄門。故曰七衝門也。衝衝要之衝會。厭謂咽嗑會合。

也。厭猶掩也。謂當咽物時。合掩喉嚨。不使食物悞入。以其氣之嗑吸出入也。賁與奔同。言物之所奔趨也。太倉下口。胃之下口也。在臍上二寸。下脘之分。大腸小腸會在臍上二寸。水分。下極。肛門也。云魄門。

亦取幽陰之義

四十五難曰經言八會者何也然府會太倉藏會季

腸筋會陽陵泉髓會絕骨血會鬲俞骨會大杼脉會

太淵氣會三焦外一筋直兩乳內也熱病在內者取

其會之氣穴也太倉一名中脘在臍上四寸六府取稟於胃故為府會季腸章門穴也在

大橫外直臍季肋端為脾之募五藏取稟於脾故為藏會足少陽之筋結於膝外廉陽陵泉也在膝下一寸外廉陷中又膽與肝為配肝者筋之合故為筋會

絕骨一名陽輔在足外踝上四寸輔骨前絕骨端也前三分諸髓皆屬於骨故為髓會鬲俞在背第七椎下去脊兩旁各一寸半足太陽脉氣所發也太陽多

血又血乃水之象故為血會大杼在項後第一椎下去脊兩旁各一寸半大淵在掌後陷中動脈即所謂

寸口者脉之大會也氣會三焦外一筋直兩乳內即膻中為氣海者也在玉堂下一寸六分熱病在內者

各視其所屬而取之會也謝氏曰三焦當作上焦四明陳氏曰髓會絕骨髓屬於腎腎主骨於足少陽無

所關腦為髓海腦有枕骨穴則當會枕骨絕骨誤也血會鬲俞血者心所統肝所藏鬲俞在七椎下兩旁

上則心俞下則肝俞故為血會骨會大杼骨者髓所養髓自腦下注於大杼大杼滲入脊心下貫尾髓滲

諸骨節故骨之氣皆會於此亦通古益袁氏曰人能健步以髓會絕骨也肩能任重以骨會大杼也

四十六難曰老人臥而不寐少壯寐而不寤者何也

然經言少壯者血氣盛肌肉滑氣道通榮衛之行不

能健步以髓會絕骨也肩能任重以骨會大杼也

失於常故晝日精夜不寤也老人血氣衰肌肉不滑榮衛之道潘故晝日不能精夜不得寐也故知老人

不得寐也老人之寤而不寐少壯之寐而不寤係乎榮衛血氣之有餘不足也血會靈樞十八篇同

四十七難曰人面獨能耐寒者何也然人頭者諸陽

之會也諸陰脉皆至頸胸中而還獨諸陽脉皆上至

頭耳故令面耐寒也靈樞第四篇曰首面與身形也屬骨連筋同血合於氣耳天寒

則裂地凌水其卒寒或手足懈惰然而其面不衣何也岐伯曰十二經脉三百六十五絡其血氣皆上于

面而走空竅其精陽氣上走於目而為睛其別氣走於耳而為聽其宗氣上出于鼻而為息其濁氣出於

胃入唇口而為味其氣之津液皆上燦于面而皮又厚其肉堅故大熱甚寒不能勝之也愚按手之三陽

從手上走至頭足之三陽從頭下走至足手之三陰從腹走至手足之三陰從足走入腹此所以諸陰脉

皆至頸胸中而還獨諸陽脉皆上至頭耳也

四十八難曰人有二虛二實何謂也然有脉之虛實

有病之虛實有診之虛實也脉之虛實者濡者為虛

緊牢者為實病之虛實者出者為虛入者為實言者

為虛不言者為實緩者為虛急者為實診之虛實者

濡者為虛牢者為實癢者為虛痛者為實外痛內快

為外實內虛內痛外快為內實外虛故曰虛實

虛者為虛

緊牢者為實此脈之虛實也出者為虛是五藏自病由內而之於外東垣家所謂內傷是也入者為實是五邪所傷由外而之內東垣家所謂外傷是也言者為虛以五藏自病不由外邪故惺惺而不妨於言也不言者為實以火之邪氣內鬱故昏亂而不言也緩者為虛緩不急也言內之出者徐徐而遲非一朝一夕之病也急者為實言外邪所中風寒溫熱等病死生在五六月之間也此病之虛實也診按也候也按其外而知之非診脈之診也濡者為虛牢者為實脈經無此二句謝氏以為衍文楊氏謂按之皮肉柔濡者為虛牢強者為實然則有亦無害夫按病者之處所知痛者為實則知不痛而痒者非實矣又知外痛內快為邪盛之在外內痛外快為邪盛之在內矣大抵邪氣盛則實精氣奪則虛此診之虛實也

四十九難曰有正經自病有五邪所傷何以別之然

憂愁思慮則傷心形寒飲冷則傷肺悲怒氣逆上而

不下則傷肝飲食勞倦則傷脾久坐濕地強力入水

則傷腎是正經之自病也

心主思慮君主之官也故憂愁思慮則傷心肺主皮毛而在上為嫩藏故形寒飲冷則傷肺肝主怒怒則傷肝脾主飲食及四肢故飲食勞倦則傷脾腎主尋而屬水故用力作強坐濕入水則傷腎凡此蓋憂思志怒飲食動作之過而致然也夫憂思志怒飲食動作人之所不能無者發而中節為能為善過則傷人必矣故善養生者去其去甚適其中而已味者拘為乃欲一切拒絕之意理也哉此與靈樞第四篇文大同小異但傷脾一節作若醉入房汗出當風則

傷脾不同爾謝氏曰飲食勞倦自是二事飲食得者
飢飽失時勞倦者勞形力而致倦怠也此本經自病
者病由內作非外邪之干所謂內傷者也或曰坐濕
入水亦從外得之也何為正經自病曰此非天之六
淫何謂五邪然有中風有傷暑有飲食勞倦有傷寒
也

有中濕此之謂五邪

風木也喜傷肝暑火也喜傷心
土爰稼穡脾主四肢故飲食勞

倦喜傷脾寒金氣也喜傷肺左氏傳狐突云金寒是
也濕水也喜傷腎霧雨蒸氣之類也此五者邪由外
至所謂外傷者也謝氏曰脾胃正經
之病得之勞倦五邪之傷得之飲食
假令心病何以

知中風得之然其色蒼赤何以言之肝主色白入為

毒入心為赤入脾為黃入肺為白入腎為黑肝為心

邪故知當赤色其病身熱脇下滿痛其脈浮大而弦

此以心經一部設假令而發其例也肝主色肝為何
心邪故色赤身熱脈浮大心也脇痛脈弦肝也

以知傷暑得之然當惡臭何以言之心主臭自入為

焦臭入脾為香臭入肝為臊臭入腎為腐臭入肺為

腥臭故知心病傷暑得之當惡臭其病身熱而煩心

痛其脈浮大而散

心主臭心傷暑而自病故惡何以
臭而證狀脈診皆屬平心也

知飲食勞倦得之然當喜苦味也虛為不欲食實為

欲食何以言之脾主味入肝為酸入心為苦入肺為

辛入腎為酸自入為甘故知脾邪入心為喜苦味也

其病身熱而體重嗜臥四肢不收其脈浮大而緩脾

疾脾為心邪故喜苦味身熱脈浮大心也體重嗜臥四肢不收脈緩脾也虛為不欲食實為欲食二句於

上下文無所發疑錯簡衍文也何以知傷寒得之然當謔言妄語何

以言之肺主聲入肝為呼入心為言入脾為歌入腎

為呻自入為哭故知肺邪入心為謔言妄語也其病

身熱洒洒惡寒甚則喘咳其脈浮大而濇肺主聲肺

謔言妄語身熱脈浮大心也惡寒喘咳脈濇肺也何以知中濕得之然當喜

汗出不可止何以言之腎主濕入肝為泣入心為汗

入脾為涎入肺為涕自入為唾故知腎邪入心為汗

出不可止也其病身熱而小腹痛足脛寒而逆其脈

沈濡而大此五邪之法也腎主濕濕化五液腎為心

大心也小腹痛足脛寒脈沈濡腎也凡陰陽府藏

經絡之氣虛實相等正也偏虛偏實失其正也失其

正則為邪矣此篇越人蓋言陰陽藏府經絡之偏虛

偏實者也由偏實也故內邪得而生由偏虛也故外

邪得而入五十難曰病有虛邪有實邪有賊邪有微邪有正邪

何以別之然從後來者為虛邪從前來者為實邪從

所不勝來者為賊邪從所勝來者為微邪自病者為

正邪有五行之道生我者休其氣虛也居吾之後而

圖來為邪故曰虛邪我生者相氣方實也居吾

之前而來為邪故曰實邪何以言之假令心病中風

得之為虛邪傷暑得之為正邪飲食勞倦得之為實

邪傷寒得之為微邪中濕得之為賊邪假心為例以

義中風為虛邪從後而來火前木後也傷暑為正邪

火自病也飲食勞倦為實邪從前而來土前火後也

傷寒為微邪從所勝而來火勝金也中濕為賊邪從

所不勝而來水剋火也與上篇互相發宜通攷之

五十二難曰病有欲得溫者有欲得寒者有欲得見

人者有不欲得見人者而各不同病在何藏府也然

病欲得寒而欲見人者病在府也病欲得溫而不欲

見人者病在藏也何以言之府者陽也陽病欲得寒

又欲見人藏者陰也陰病欲得溫又欲閉戶獨處惡

聞人聲故以別知藏府之病也紀氏曰府為陽陽病

則熱有餘而寒不足故飲食衣服居處皆欲就寒也陽主動而應乎外故

欲得見人藏為陰陰病則寒有餘而熱不足故飲食

五十二難曰府藏發病根本等不然不等也何然藏病者止而不移其病不離其處府病者彷彿黃蠶上

下行流居處無常故以此知藏府根本不同也丁氏曰藏

為陰陰主靜故止而不移府為陽陽主動故上下流行居處無常也與五十五難文義互相發

五十三難曰經言七傳者死間藏者生何謂也然七

傳者傳其所勝也間藏者傳其子也何以言之假令

心病傳肺肺傳肝肝傳脾脾傳腎腎傳心一藏不再

傷故言七傳者死也有紀氏曰心火傳肺金肺金傳

水腎水傳心火心火受水之傳一也肺金復受火

傳出也自心而始以次相傳至肺之再是七傳也故

七傳死者一藏假令心病傳脾脾傳肺肺傳腎腎傳

不受再傷也

肝肝傳心是子母相傳竟而復始如環無端故曰生

也呂氏曰間藏者間其所勝之藏而相傳也心勝肺

脾間之脾勝腎肺間之肺勝肝腎間之腎勝心肝

間之肝勝脾心間之此謂傳其所生也○按素問標

本病傳論曰謹察間甚以意調之間者并行甚者獨

行蓋并者並也相並而傳傳其所間如呂氏之說是

也獨者特也特傳其所勝如紀氏之說是也越人之

義蓋本諸此詳見本篇及靈樞四十二篇但二經之

義則以五藏與胃膀胱七者相傳發其例而其篇題

皆以病傳為名今越人則以七傳間藏之且推明二

經假心為例以見病之相傳若傳所勝至一藏再傷

經假心為例以見病之相傳若傳所勝至一藏再傷

則死若間其所勝是子母相傳則生也尤簡而明

五十四難曰藏病難治府病易治何謂也然藏病所

以難治者傳其所勝也府病易治者傳其子也與七

傳間藏同法也四明陳氏曰五藏者七神內守則邪

之微者不易傳若太氣之人則神亦失守而病深故病難治亦或至于死矣六府為傳輸

傳化者其氣常通沉澹又清淨之處雖邪入之終難深留故府病易治也愚按以越人之意推之則藏病

難治者以傳其所勝也府病易治者以傳其所生也雖然此特各舉其一偏而言爾若藏病傳其所生亦

易治府病傳其所勝亦難治也故龐安常云世之醫書惟扁鵲之言為深所謂難經者也越人寓術於其書而

之雁氏可謂得越人之心者矣

五十五難曰病有積有聚何以別之然積者陰氣也

聚者陽氣也故陰沈而伏陽浮而動氣之所積名曰

積氣之所聚名曰聚故積者五藏所生聚者六府所

成也積者陰氣也其始發有常處其痛不離其部上

下有所終始左右有所窮處聚者陽氣也其始發無

根本上下無所留止其痛無常處謂之聚故以是別

知積聚也積者五藏所生五藏屬陰陰主靜故其病沈伏而不離其處聚者六府所成六府屬

陽陽主動故其病浮動而無所留止也楊氏曰積蓄也言血脈不行畜積而成病也周仲立曰陰沈而伏初亦未覺漸以滋長日積月累是也聚者病之所在與血氣偶然邂逅故無常處也與五十二難意同

五十六難曰五藏之積各有名乎以何月何日得之然肝之積名曰肥氣在左脇下如覆杯有頭足久不愈令人發咳逆瘖瘧連歲不已以季夏戊巳日得之何以言之肺病傳於肝肝當傳脾脾季夏適王王者不受邪肝復欲還肺肺不肯受故留結為積故知肥氣以季夏戊巳日得之肥之言盛也有頭足者有太

別其肺之法肺肝病故胸中欬而逆也白一發為瘖瘧內經五藏皆有瘖此在肝為風瘖也抑以瘖為寒熱病多屬少陽肝與之為表裏故云左脇肝之部也心之積名曰伏梁起齊

上天如管上至心下久不愈令人病煩心以秋庚辛日得之何以言之腎病傳心心當傳肺肺以秋適王王者不受邪心欲復還腎腎不肯受故留結為積故知伏梁以秋庚辛日得之伏梁伏而不動如梁木然脾之積名曰痞氣在胃脘覆大如盤久不愈令人四肢不收發黃疸飲食不為肌膚以冬壬癸日得之何以言之肝病

傳脾脾當傳腎腎以及適王者不受邪脾復欲還

之痞氣痞塞而不通也疽肺之積名曰息責在右脇

下覆大如杯久不已令人洒淅寒熱喘欬發肺痿以

春甲乙日得之何以言之心病傳肺肺當傳肝肝以

春適王者不受邪肺復欲還心心不肯受故留結

為積故知息責以春甲乙日得之息責或息或責也

皮毛故洒淅寒熱或謂藏病止而不移今肺積或息

或責何也然或息或責非居處無常如府病也特以

以腹上至心下若豚狀或上或下無時久不已令人

喘逆骨痿少氣以夏丙丁日得之何以言之脾病傳

腎腎當傳心心以夏適王者不受邪腎復欲還脾

脾不肯受故留結為積故知責豚以夏丙丁日得之

此五積之要法也責豚言若豚之責突不常定也豚

陰之支從肺出絡心注胸中故也此難但言藏病

而不言府病者紀氏謂以其發無常處也楊氏謂六

府亦相傳行如五藏之傳也或問天下之物理有

傳今夫五藏之積特以氣之所勝傳所不勝云爾至
於王者不受邪是固然也若不勝者反欲還所勝所
勝不納而留結為積則是有情而為感矣且五藏在
人身中各為一物猶耳可聽目可視各執所職而不
能思非若人之感物則心為之主而乘氣機者也然
則五藏果各能有情而感乎曰越人之意蓋以五行
之道推其理勢之所存者演而成文耳初不必論其
情感亦不必論其還不還與其必然否也讀者但以
所勝傳不勝及王者不受邪遂留結為積觀之則不
以器害志而思過半矣○或又問子言情感氣傳先
儒之言則曰形交氣感是又氣能感矣於五君子之言
何如曰先儒之說雖曰氣感由形交也形指人身而
言所以感之也

五十七難曰泄凡有幾皆有名不然泄凡有五其名

不同有胃泄有脾泄有大腸泄有小腸泄有大瘕泄

名曰後重此五泄之目下文議之胃泄者飲食不化色黃胃受病故

食不化胃屬脾泄者腹脹滿泄注食即嘔吐逆有聲無物

為嘔有聲有物為吐脾受病故大腸泄者食已窘迫

腹脹泄注食即嘔吐而上逆也食方已即窘迫欲利也白者金

大便色白腸鳴切痛之謝氏曰此腸寒之證也

小腸泄者溲而便膿血少腹痛溲小便也便指大便而言溲而便膿血謂

小使不悶大便不重急後重也大瘕泄者重急後重數至固而不能

便莖中痛此五泄之要法也瘕結也謂因有凝結而成者裏急謂腹內急迫

後重謂肛門下墜惟其裏急後重故數至圓而不能
便莖中痛者小便亦不利也○謝氏謂小腸太瘦二
泄今所謂痢疾也內經曰腸癖故下利赤白者灸水
腸俞是也穴在第十六椎下兩傍各一寸五分累驗
○四明陳氏曰胃泄即飧泄也脾泄即濡泄也大腸
泄即洞泄也小腸泄謂凡泄則小便先下而便血即
血泄也太瘦
泄即腸癖也

五十八難曰傷寒有幾其脉有變否然傷寒有五有

中風有傷寒有濕溫有熱病有溫病其所苦各不同

變當作辨謂分別其脉也○紀氏曰汗出惡風者謂
之傷風無汗惡寒者謂之傷寒一身盡疼不可轉側
者謂之濕溫冬傷於寒至夏而發者謂之熱病非
其時而有其氣一歲之中病多相似者謂之溫病中

風之脉陽浮而滑陰濡而澀溫之脉陽浮而弱陰

小而急傷寒之脉陰陽俱盛而緊瀋熱病之脉陰陽

俱浮浮之而滑沈之散瀋溫病之脉行在諸經不知

何經之動也各隨其經所在而取之上文言傷寒之
目此言其脉之

辨也陰陽字皆指尺寸而言陽氏曰溫病乃是疫癘

之氣非冬感于寒至春變為溫病者散行諸經故不

可預知臨病人而診之知在何經之動乃隨而治之

○謝氏曰仲景傷寒例云冬時嚴寒萬類收藏君子

周密則不傷於寒觸冒者乃發傷寒耳其傷於四時

之氣皆能為病以傷寒為毒者以其最成殺厲之氣

也中而即病者名曰傷寒不即病者寒毒藏於肌膚

至春變為溫病至夏變為暑病暑病者熱極而重於

溫也又曰陽脈浮滑陰脈濡弱更遇於風變為風溫今
按仲景例風溫與難經中風脈同而無濕溫之說又
曰難經言溫病即仲景傷寒例中所言溫應風溫溫
毒溫疫四溫病也越人言其繁而未詳仲景則發其
秘而條其脈可謂詳矣龐安常傷寒總論云難經載
五種傷寒言溫病之脈行在諸經不知何經之動隨
其經所在而取之據難經溫病又是四種傷寒感異
氣而變成者也所以王叔和云陽脈浮滑陰脈濡弱
更遇於風變成風溫陽脈洪數陰脈實大更遇濕熱
變為溫毒溫毒為病最重也陽脈濡弱陰脈弦緊更
遇濕氣變為濕溫脈陰陽俱盛重感於寒變為溫瘧
斯乃同病異名同脈異經者也所謂隨其經所在而
取之者此也龐氏此說雖不與難經同然亦自一義
例但傷寒例言溫疫而無濕溫叔和言濕溫而無溫
疫此亦傷寒有汗出而愈下之而死者有汗出而死

下之而愈者何也然陽虛陰盛汗出而愈下之即死

陽盛陰虛汗出而死下之而愈受病為虛不受病者為盛唯其虛也是以

邪熯之唯其盛也是以邪不入即外臺所謂表病裏和裏病表和之謂指傷寒傳變者而言之也表病裏和汗之可也而反下之表邪不除裏氣復奪矣裏病表和下之可也而反汗之裏邪不退表氣復奪矣故云死所以然者汗能亡陽下能損陰也此陰陽字寒指表裏言之經曰誅伐無過命曰大惑此之謂歟

熱之病候之如何也然皮寒熱者皮不可近席毛髮

焦鼻莫不得汗肌寒熱者皮膚痛唇舌燥無汗骨寒

熱者病無所安汗注不休齒本燥痛靈樞二十一篇曰皮寒熱者不

可附，肅毛髮焦，鼻蒙脂，不得汗取，三陽之絡以補手，
太陰肌寒熱者，肌痛毛髮焦，而唇槁，脂不得汗取，三
陽於下，以去其血者，補足太陰以出其汗，骨寒熱者，
病無所安，謂一身百脈汗注不休，齒未槁，取其少陰
於陰股之絡，齒已槁，死不治，愚按此蓋內傷之
病因，以類附之，東垣內外傷辨其兆於此乎。

五十九難曰：在癩之病，何以別之？然在疾之始發，少

臥而不飢，自高賢也；自倨貴也；妄笑好歌

樂，妄行不休，是也。癩疾始發，意不樂，僵仆直視，其脉

三部陰陽俱盛，是也。在疾發於陽，故其狀皆自有餘，

自不足而主靜，其脉三部陰陽俱盛者，謂發於陽為

在則陽脉俱盛，發於陰為癩，則陰脉俱盛也。按二十

四句當屬之。此下重讀如再重之重，上聲。重陽重陰

所以再明上文陰陽俱盛之意，又推其極。至脫陽脫

陰則不止於重陽重陰矣。蓋陰盛而極，陽之脫也。鬼

為幽陰之物，故見之。陽盛而極，陰之脫也。一水不能

勝五火，故目盲。四明，陳氏曰：氣并於陽，則為重陽，血

并於陰，則為重陰。脫陽見鬼，氣不守也。脫陰目盲，血

不榮也。○在癩之病，靈樞二十一篇其論詳矣。越人

六十難曰：頭心之病有厥痛，有真痛，何謂也？然手三

陽之脉受風寒，伏留而不去者，則名厥頭痛。詳見靈

四篇厥入連在腦者，名真頭痛。

真頭痛其痛甚，腦盡痛，手足青至節，死不

治蓋腦為髓海真氣之所聚卒不受邪受邪則死其五藏氣相于名厥心痛

靈樞載厥心痛凡五胃心痛腎心痛脾心痛肝心痛肺心痛皆五藏邪氣相干也其痛甚但

在心手足青者即名真心痛其真心痛者且發夕死

夕發且死靈樞曰真心痛手足青至節心痛甚為真

五藏六府之太主也心為帝王精神之所舍其藏堅固邪不能客客之則傷心心傷則神去神去則死矣

其真心痛者真字下當欠一頭字蓋闕入也手足青之青當作清冷也

六十一難曰經言望而知之謂之神聞而知之謂之

聖問而知之謂之工切脈而知之謂之巧何謂也然

望而知之者望見其五色以知其病素問五色生

首滋者死黃如枳實者死黑如枳者死赤如血者

死白如枯骨者死此五色之見死者也青如翠羽者

生赤如雞冠者生黃如蟹腹者生白如豕膏者生黑

如烏羽者生此五色之見生也生於心欲知以縞裹

朱生於肺欲知以縞裹紅生於肝欲知以縞裹絳生

於脾欲知以縞裹枯樓實生於腎欲知以縞裹紫此

五藏生色之外榮也靈樞四十九篇曰青黑為痛黃

赤為熱白為寒又曰赤色出於兩頤大如拇指者病

雖小瘡必卒死黑色出於庭庭者大如拇指必不病

部分以應相生相克之
候察之以知其病也
聞而知之者聞其五音以別

其病四明陳氏曰五藏有聲而聲有音肝聲呼音應
聲笑音應和而長音聲相應則無病角聲則病在肝心

聲笑音應和而長音聲相應則無病心脾聲歌音應宮大而和音聲相應則無病宮亂則

病在脾肺聲哭音應商輕而勁音聲相應則無病商
亂則病在肺腎聲呻音應羽沈而深音聲相應則無

病羽亂則病在腎袁氏曰聞五藏五聲以應五音之
清濁或互相勝負或其音嘶啞之類別其病也○此

一節當於素問陰陽應象論金匱真言諸篇言五藏
聲音及三十四難云云求之則聞其聲足以別其病

也問而知之者問其所欲五味以知其病所起所在

也靈樞六十二篇曰五味入口各有所走各有所病
酸走筋多食之令人癢醜走血多食之令人渴辛

走氣多食之令人洞心辛與氣俱行故辛入心而與
汗俱出苦走骨多食之令人變軀耳走肉多食之令人

入悅心○推此則知問其所欲五味以知其病之
所起所在也袁氏曰問其所欲五味中偏嗜偏多食

之物則知藏氣有切脈而知之者診其寸口視其虛
偏勝偏絕之候也

實以知其病病在何藏府也診寸口即第十難之義
視虛實見六難并四十

八難王氏脈法讚曰脈有二部尺寸及關榮衛流行
不失衡銓腎沈心洪肺浮肝弦此自常經不失銖分

出入升降漏刻周旋水下二刻脈一經言以外知之
周身旋復寸口虛實見焉此之謂也

曰聖以內知之曰神此之謂也以外知之望聞以內
知之神望力也神微妙

聖通明也又總結之言
聖神則功巧在內矣

六十一難曰藏井榮有五府獨有六者何謂也然府

者陽也三焦行於諸陽故置一俞名曰原府有六者

亦與三焦共一氣也藏之井榮有五謂井榮俞經合也府之井榮有六以三焦行於

諸陽故又置一俞而名曰原所以府有六者與三焦共一氣也虞氏曰此篇疑有缺誤當與六十六難參攷

六十二難曰十變言五藏六府榮合皆以井為始者

何也然井者東方春也萬物之始生諸蚊行喘息蚘

飛蠕動當生之物莫不以春生故歲數始於春日數

始於甲故以井為始也十二經所出之穴皆謂之井而以爲榮俞之始者以井主

東方木木者春也萬物發生之始諸蚊者行喘息者自息謂虛吸氣也公孫洪傳作蚊行喙息義尤明白

者飛蠕者動皆重牙之屬凡當生之物皆以春而生是以歲之數則始於春日之數則始於甲人之榮合

則始於井也馮氏曰井谷井之井泉源之所出也四明陳氏曰經穴之氣所生則自井始而漸榮注俞過

經入合故以萬物及歲數日數之始爲譬也

六十四難曰十變又言陰井木陽井金陰榮火陽榮

水陰俞土陽俞木陰經金陽經火陰合水陽合土

十一經起於井穴陰井爲木故陰井木生陰榮火陰榮火生陰俞土陰俞土生陰經金陰經金生陰合水

陽井爲金故陽井金生陽榮水陽榮水生陽俞木陽俞木生陽經火陽經火生陽合土陰陽皆

不同其意何也。然是剛柔之事也。陰井乙木陽井庚
金陽井庚庚者乙之剛也。陰井乙乙者庚之柔也。乙
為木故言陰井木也。庚為金故言陽井金也。餘皆倣

此。剛柔者即乙庚之相配也。十于所以自乙庚而言
者蓋諸藏府穴皆始於井而陰脉之井始於乙木
陽脉之井始於庚金故自乙庚而言剛柔之配而其
餘五行之配皆倣此也。丁氏曰剛柔者謂陰井木陽
井金庚金為剛乙木為柔陰榮火陽榮水壬水為剛
丁火為柔陰俞土陽俞木甲木為剛己土為柔陰經
金陽經火丙火為剛辛金為柔陰合水陽合土戊土
為剛癸水為柔蓋五行之道相生者母子之義相克
相制者夫婦之類故夫道皆剛婦道皆柔自然
之理也。易曰分陰分陽迭用柔剛其是之謂歟。

六十五難曰經言所出為井所以為合其法奈何。然
所出為井井者東方春也。萬物之始生故言所出為
井也。所入為合合者北方冬也。陽氣入藏故言所入

為合也。此以經穴流注之始終言也。

六十六難曰經言肺之原出於太淵心之原出于太
陵肝之原出于太衝脾之原出於太白腎之原出于
太谿。少陰之原出于兌骨。神門穴也。膽之原出于丘墟胃
之原出于衝陽三焦之原出于陽池膀胱之原出于

京骨大腸之原出于合谷小腸之原出于腕骨肺之原太

淵至腎之原太谿見靈樞第十一篇其第二篇曰肺之

愈太谿心之愈太陵肝之愈太衝脾之愈太白腎之

愈太谿膀胱之愈束骨過于京骨為原臍之愈臨泣

過于丘墟為原胃之愈陷谷過于衝陽為原三焦之

愈中渚過于陽池為原小腸之愈後谿過于腕骨為

原大腸之愈三間過于合谷為原蓋五藏陰經止以

愈為原六府陽經既有愈仍別有原或曰靈樞以太

陵為心之原難經亦然而又別以兌骨為少陰之原

諸家針灸書並以太陵為手厥陰心主之愈以神門

在掌後兌骨之端者為心經所注之愈似此不同其

何也按靈樞七十一篇曰少陰無輸心不病乎岐伯

曰其外經病而藏不病故獨取其經於掌後兌骨之

端也其餘脈出入屈折其行之疾徐皆知手少陰心

主之脈行也又第二篇曰心出於中衝溜於勞宮

于太陵行於間使入于曲澤手少陰也並手少陰心主經

俞靈樞直指為手少陰也而又素問繆刺篇曰刺手心

主少陰兌骨之端各一痛立已又氣穴篇曰藏俞五

十穴王氏注五藏俞惟有心包經非俞之穴而亦無

心經非俞穴又七十九難曰假令心病寫手少陰心

補手少陰心主并詳此前後各經文義則知手少陰與心

主同治也十二經皆以愈為原者何也然五藏俞者三焦

之所行氣之所留止也三焦所行之愈為原者何也

然齊下腎間動氣者人之生命也十二經之根本也

故名曰原三焦者原氣之別使也主通行三氣經歷

於五藏六府原者三焦之尊號也故所止輒為原五

藏六府之有病者皆取其原也

十二經皆以心為原者以中一經之俞皆

係三焦所行氣所留止之處也三焦所行之俞為原者以齊下腎間動氣乃人之生命十一經之根本三焦則為原氣之別使主通行上中下之三氣經歷於五藏六府也通行三氣即紀氏所謂下焦稟真元之氣即原氣也上達至於中焦中焦受水穀精悍之氣化為榮衛榮衛之氣與真元之氣通行達於上焦也所以原為三焦之尊號而所止輒為原猶警蹕所至稱行在所也五藏六府之有病者皆於其而取之宜哉

六十七難曰五藏募皆在陰而俞在陽者何謂也然陰病行陽陽病行陰故令募在陰俞在陽

募與俞五藏空穴之

總名也在腹為陰則謂之募在背為陽則謂之俞募猶募結之募言經氣之聚於此也俞史扁鵲傳作輸

猶委輸之輸言經氣出此而輸於彼也五藏募在腹肺之募中府一穴在胸部雲門下一寸乳上三肋

間動脈陷中心之募巨關一穴在鳩尾下一寸脾之募章門二穴在季脇下直臍肝之募期門二穴在不

容兩旁各一寸五分腎之募京門二穴在腰中季脇本五藏俞在背行足太陽之經肺俞在第三椎下心

俞在五椎下肝俞在九椎下脾俞在十一椎下腎俞在十四椎下皆俠脊兩旁各一寸五分陰病行陽陽

病行陰者陰陽經絡氣相交貫藏府腹背氣相通應所以陰病有時而行陽陽病有時而行陰也針法曰

從陽引陰從陰引陽

六十八難曰五藏六府皆有井榮俞經合皆何所主

然經言所出為井所流為榮所注為俞所行為經所

入為合井主心下滿榮主身熱俞主體重節痛經主
喘咳寒熱合主逆氣而泄此五藏六府并榮俞經合
所主病也主主治也井谷井之井水源之所出也榮絕小水也井之源本微故所流尚小而為榮俞輸也注也自榮而注乃為俞也由俞而經過於此乃謂之經由經而入於所合謂之合合者會也靈樞第一篇曰五藏五俞五五二十五俞六府六腧六六三十六俞此俞字空穴之總名凡經脈十二絡脈十五凡二十七氣所行皆并榮俞經合之所孫而所生病各不同井主心下滿肝木病也足厥陰之支從肝別貫鬲上注肺故井主心下滿榮主身熱心火病也俞主體重節痛脾土病也經主喘欬寒熱肺金病也合主逆氣而泄腎水病也謝氏曰此舉五藏之病各一端為例餘病可以類推而互取也不言六府者

與靈樞足
以該之

六十九難曰經言虛者補之實者瀉之不虛不實以
經取之何謂也然虛者補其母實者瀉其子當先補
之然後瀉之不虛不實以經取之者是正經自生病
不中他邪也當自取其經故言以經取之靈樞第十
篇載十二
經皆有盛則瀉之虛則補之不盛不虛以經取之虛
者補其母實者瀉其子子能令母實母能令子虛也
假令肝病虛即補厥陰之合曲泉是也實則瀉厥陰
之榮行間是也先補後瀉即後篇陽氣不足陰氣有
餘當先補其陽而後瀉其陰之意然於此義不屬非
闕誤即美文也不實不虛以經取之者即四十九難

憂愁思慮則傷心形寒飲冷則傷肺云者蓋正經之
自病者也揚氏曰不實不虛是諸藏不相乘也故云
其經

七十難曰春夏刺淺秋冬刺深者何謂也然春夏者

陽氣在上人氣亦在上故當淺取之秋冬者陽氣在

下人氣亦在下故當深取之春夏之時陽氣浮而上
人之氣亦然故刺之當

淺欲其無太過也秋冬之時陽氣沈而下人氣亦然
故刺之當深欲其無不及也經曰必先歲氣無伐天

和此之謂也四明陳氏曰春氣在毛夏氣在
皮秋氣在分肉冬氣在骨髓是淺深之應也春夏各

致一陰秋冬各致一陽者何謂也然春夏溫必致一

陰者初下針沈之至腎肝之部得氣引持之陰也秋

冬寒必致一陽者初內針淺而浮之至心肺之部得

氣推內之陽也是謂春夏必致一陰秋冬必致一陽

致取也春夏氣溫必致一陰者春夏養陽之義也初

下針即沈之至腎肝之部俟其得氣乃引針而提之

以至於心肺之分所謂致一陰也秋冬氣寒必致一

陽者秋冬養陰之義也初內針淺而浮之當心肺之
部俟其得氣推針而內之以達於腎肝之分所謂致
一陽也○此篇致陰致陽之說越人特推其理有如
是者爾凡用針補瀉自有
所宜初不必以是相拘也

七十一難曰經言刺榮無傷衛刺衛無傷榮何謂也

然針陽者臥針而刺之刺陰者先以左手攝按所針

榮俞之處氣散乃內針是謂刺榮無傷衛刺衛無傷

榮也榮為陰衛為陽榮行脈中衛行脈外各有所淺深也用針之道亦然針陽必臥針而刺之者以

陽氣輕浮過之恐傷於榮也刺陰者先以左手按所

刺之穴良久令氣散乃內針不然則傷衛氣也無母通禁止辭

七十二難曰經言能知迎隨之氣可令調之調氣之

方必在陰陽何謂也然所謂迎隨者知榮衛之流行

經脈之往來也隨其逆順而取之故曰迎隨迎隨之法補瀉

之道也迎者迎而奪之隨者隨而濟之然必知榮衛

之流行經脈之往來榮衛流行經脈往來其義一也

知之而後可以視夫病之逆順隨其所當而為補瀉

也○四明陳氏曰迎者迎其氣之方來而未盛也以

寫之隨者隨其氣之方往而未虛也以補之愚按迎

隨有子有虛實迎隨有子母迎隨陳氏之說虛實迎

隨也若七十九難所載子母迎隨也調氣之方必在陰陽者知其內外

表裏隨其陰陽而調之故曰調氣之方必在陰陽察在

也內為陰外為陽表為陽裏為陰察其病之在陰在

陽而調之也楊氏曰調氣之方必在陰陽者陰虛陽

陰則補陰瀉陽陽虛陰實則補陽瀉陰或陽并於陰

陰并於陽或陰陽俱虛俱實皆隨其所見而調之謝

氏曰男外女內表陽裏陰調陰陽之氣者如從

陽引陰從陰引陽陽病治陰陰病治陽之類

七十二難曰諸井者肌肉淺薄氣少不足使也刺之

奈何然諸井者木也榮者火也火者木之子當刺井

者以榮寫之故經言補者不可以為寫寫者不可以

為補此之謂也諸經之井皆在手足指梢肌肉淺薄之處氣少不足使為補寫也故設當

刺井者只寫其榮以井為木榮為火火者木之子也

詳越人此說專為瀉井者言也若當補井則必補其合故引經言補者不可以為寫寫者不可以為補各有攸當也補寫反則病益篤而有實實虛虛之患可不謹

歟四難曰經言春刺井夏刺榮季夏刺俞秋刺經

冬刺合者何謂也然春刺井者邪在肝夏刺榮者邪

在心季夏刺俞者邪在脾秋刺經者邪在肺冬刺合

者邪在腎榮俞之繫四時皆以其邪各有所在也其肝心肺脾腎而繫

於春夏秋冬者何也然五藏一病輒有五也假令肝

病色青者肝也臊臭者肝也喜酸者肝也喜呼者肝

也喜泣者肝也其病眾多不可盡言也四時有數而

並繫於春夏秋冬者也針之要妙在於秋毫者也五

一病不止於五其病尤眾多也雖其眾多而四時有數故病繫於春夏秋冬及井榮輸經合之屬也用針

者必精察之。○詳此篇文義似有
缺誤今且依此解之以俟知者

七十五難曰經言東方實西方虛瀉南方補北方何
謂也然金木水火土當更相平東方木也西方金也
木欲實金當平之火欲實水當平之土欲實木當平
之金欲實火當平之水欲實土當平之東方肝也則
知肝實西方肺也則知肺虛瀉南方火補北方水南
方火火者木之子也北方水水者木之母也水勝火
子能令母實母能令子虛故瀉火補水欲令金不得

平木也經曰不能治其虛何則其餘此之謂也

金不得平木不字疑衍○東方實西方虛瀉南方補
北方者木金水火欲更相平也木火土金水之欲實
五行之貪勝而務權也金木水火土之相平以五行
所勝而制其貪也經曰一藏不平所勝平之東方肝
也西方肺也東方實則知西方虛矣若西方不虛則
東方安得而過於實邪或瀉或補要亦抑其甚而濟
其不足損過就中之道也水能勝火子能令母實母
能令子虛瀉南方火者奪子之氣使食母之有餘補
北方水者益子之氣使不食於母也如此則過者退
而抑者進金得平其木而東西一方無復偏勝偏虛
之患矣越人之意大抵謂東方過於實而西方之氣
不足故瀉火以抑其木補水以濟其金是乃使金得
與水相停故曰欲令金得平木也若曰欲令金不得
平木則前後文義窒礙竟說不通使肝木不過肺不

時何所置氣然當補之時從衛取氣當瀉之時從榮
置氣其陽氣不足陰氣有餘當先補其陽而後瀉其
陰陰氣不足陽氣有餘當先補其陰而後瀉其陽榮
衛通行此其要也靈樞五十二篇曰浮氣之不循經者為衛氣其精氣之行于經者為榮氣蓋補則取浮氣之不循經者以補虛處瀉則從榮置其氣而不用也置猶棄置之置然人之病虛實不一補瀉之道亦非一也是以陽氣不足而陰氣有餘則先補陽而後瀉陰以和之陰氣不足而陽氣有餘則先補陰而後瀉陽以和之如此則榮衛自然通行矣補瀉法見下篇

七十七難曰經言上工治未病中工治已病者何謂

也然所謂治未病者見肝之病則知肝當傳之與脾

故先實其脾氣無令得受肝之邪故曰治未病焉中

工治已病者見肝之病不曉相傳但一心治肝故曰

治已病也見肝之病先實其脾使邪無所入治未病也是為上工見肝之病一心治肝治已病

也是為中工靈樞五十五篇曰上工刺其未生也其次刺其未盛者也其形之盛者也與其病之與脈相逆者也故曰方其盛也勿敢毀傷刺其已衰事必大昌故曰上工治未病不治已病此之謂也

七十八難曰鍼有補瀉何謂也然補瀉之法非必呼

吸出內針也知為針者信其左不知為針者信其右
當刺之時先以左手厭按所針榮俞之處彈而努之
及而下之其氣之來如動脈之狀順針而刺之得氣
因推而內之是謂補動而伸之是謂瀉不得氣乃與
異外女內不得氣是謂十死不治也

彈而努之鼓勇之也努讀若怒瓜而下之指之稍重皆欲致其氣之至也氣至指下如動脈之狀乃乘其至而刺之順猶循也乘也停針待氣氣至針動是得氣也因推針而內之是謂補動針而伸之是謂瀉此越人心法非呼吸出內者也是固然也若停針候氣久而不至及與男子則淺其針而候之備氣之分女子則深其針而候之榮氣之分

如此而又不得氣是謂其病終不可治也篇中前後氣字不同不可不辨前言氣之來如動脈狀未刺之前左手所候之氣也後言得氣不得氣針下所候之氣也此自兩節周仲立乃云凡候氣左手宜略重之候之不得乃與男則少輕其手於衛氣之分以候之若則重其手於榮氣之分以候之如此則既無前後之分又味停針待氣之道尚何所據為補瀉耶

七十九難曰經言迎而奪之安得無虛隨而濟之安

得無實虛之與實若得若失實之與虛若有若無何

謂也出靈樞第一篇得求而獲也失縱也遺也其第

二篇曰言實與虛若有若無者謂實者有氣虛者無氣也言虛與實若得若失者謂補者必然然迎若有得也瀉者恍然若有失也即第一篇之義

而奪之者寫其子也隨而濟之者補其母也假令心

病寫手心主俞是謂迎而奪之者也補手心主井是

謂隨而濟之者也迎而奪之者寫也隨而濟之者補

也假令心病心火也土為火之子

手心主之俞太陵也實則寫之是迎而奪之也木者

火之母手心主之井中衝也虛則補之是隨而濟之

也迎者迎於前隨者隨其後此假心為例而補寫則

云手心主即靈樞所謂少陰無俞者也當與六十六

難並所謂實之與虛者牢濡之意也氣來實牢者為

得濡虛者為失故曰若得若失也氣來實牢濡虛以

失也前云虛之與實若得若失實之與虛若有若無

此言實之與虛若得若失若失若得失有無義實相同互舉之省之亦

平難曰經言有見如入有見如出者何謂也然所謂有見如

入者謂左手見氣來至乃內針針入見氣盡乃出針是謂有

見如入有見如出也所謂有見如入下當知有見如

出四字如讀若而孟子書望道而

誦之見而讀若如蓋通用也○有見而入出者謂左手

手按穴待氣來至乃下針針入候其氣應盡而出針也

八十一難曰經言無實實虛虛損不足而益有餘是守口

脉耶將病自有虛實耶其損益奈何然是病非謂守口

脉也謂病自有虛實也假令肝實而肺虛肝者木也肺

者金也金木當更相平當知金平木假令肺實而肝虛

者金也金木當更相平當知金平木假令肺實而肝虛

微必氣用針不補其肝而反重實其肺故曰實實虛

虛損不足而益有餘此者中工之所害也是病二字非誤即係肝實

肺虛金當平木如七十五難之說若肺實肝虛則當抑金而扶木也

此所謂實其實而虛其虛損不足而益有餘殺入必矣中工中常之王猶云粗工也

篇辭甚簡然而榮衛度數尺寸位置陰陽王相藏府因外脈法病能經絡流注針刺穴俞莫不該盡而此

篇尤創艾切切蓋不獨為用針者之戒凡為治者皆所當戒又絕筆之微意也於乎越人當先秦戰國時

與內經靈樞之出不遠必有得以口授面命傳聞擘擘者故其見之明而言之詳不但如史家所載長桑

君之遇也邵肌乃謂經之當難者未必止此八十一條條意猶有望於後人與

黃帝八十一難經本卷一

文以四本

補本

黃帝八十一難經本義一部

文化四年歲次丁卯秋七月吉辰

勝本湛清頓首再拜謹上

