

傷寒論治進繩

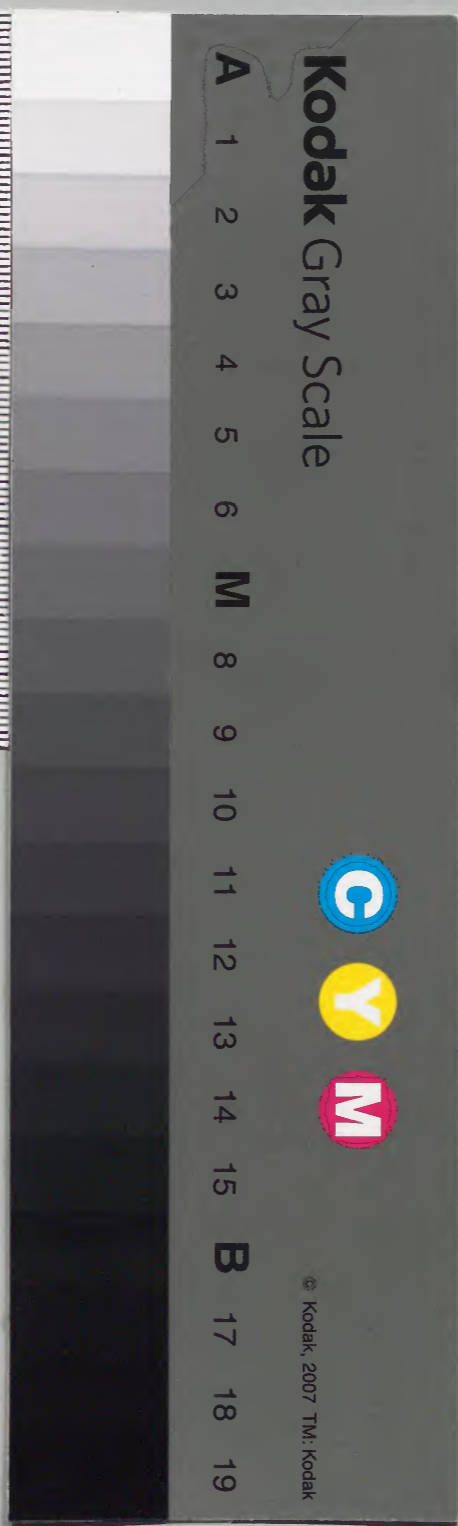
七之一



| | | | | |
|-------|---|---|---|---|
| 漢書門 | | | | |
| 類 | 號 | 函 | 架 | 冊 |
| 13010 | 三 | 一 | | |

| | |
|-------|----|
| 內閣文庫 | |
| 漢書 | 函架 |
| 13010 | 三 |
| 13010 | 一 |

| | |
|------|------------|
| 內閣文庫 | |
| 番號 | 漢 13010 |
| 冊數 | 120 (12) |
| 函號 | 301 64 |



傷寒證治律繩帙之七

金壇王肯堂輯 門人南昌張 綽校

勞復食復

女勞復

龐病新差後氣血津液虛耗慎勿為諸勞動事凡言語思慮勞神梳浴澡類勞力勞則生熱而復病如初也又新差後精髓枯燥切不可為房事犯房事勞復必死魏督郵顧子獻病差後華佗囑之慎勿勞事餘事尚可女勞即死此是女勞復非陰陽易也又素問云病熱而有所遺者是新差後腸胃尚弱若多食則難消化而復病如初也此是食復新差強人足兩月

虛弱人足百日則無復病矣

大病差後勞復者枳實梔子湯主之若有宿食者加大黃如博碁子大五六枚成病有勞復有食復傷寒新差病者名曰勞復病熱少愈而強食之熱有所藏因其穀氣留搏兩陽相洽而病者名曰食復勞復則熱氣浮越與枳實梔子鼓湯以解之不待虛煩懊懣也食復則胃有宿積加大黃以下之不待腹滿譫語之候也

枳實梔子鼓湯方

枳實 叁枚炙

梔子 拾肆枚

鼓 壹升

右三味以清漿水七升空煮取四升內枳實梔子煮取二升下鼓更煮五六沸去滓温分再服覆令微似汗傷寒之邪自外入勞復之邪自內發發汗吐下當隨宜施治也

枳實梔子鼓湯則應吐劑此云覆令微似汗出者以其熱聚於上苦則吐之熱散於表者苦則發之內經曰火淫所勝以苦發之此之謂也

傷寒差已後更發熱者小柴胡湯主之脉浮者以汗解

之脉沉實者以下解之差後餘熱未盡更發熱者與小柴胡湯以和解之脉浮者熱在表也故以汗解脉沉者熱在裏也故以下解之

海大抵勞者動也動非一種有內外血氣之異焉若勞

乎氣則無力與精神者法宜微舉之若勞乎血與筋骨者以四物之類補之若勞在脾內為中州調中可已此為有形病也但見外證則謂之復病非為勞也如再感風寒是已

証記有人患傷寒得汗數日忽身熱自汗脉弦數心不
得寧真勞復也予診之曰勞心之所致神之所舍未復
其初而又勞傷其神榮衛失度當補其子益其脾解其
勞庶幾得愈授以補脾湯佐以小柴胡湯解之或者難
曰虛則補其母今補其子何也予曰子不知虛勞之異
乎難經曰虛則補其母實則瀉其子此虛當補母人所
共知也千金曰心勞甚者補脾氣以益之脾王則感之
於心矣此勞則當補子人所未聞也蓋母生我者也子
繼我而助我者也方治其虛則補其生我者與錦囊所
謂本骸得氣遺體受陰同義方治其勞則補其助我者

與荀子言未有子富而父貧同義此治虛與勞所以異
也
補脾湯治傷寒得汗後脾胃傷冷物胸膈不快尋常
血氣不和

- 人參
- 白朮
- 甘草
- 橘皮 去白
- 青皮 去白
- 乾薑 各等分

右為末每服三錢水一盞煎數沸熱服入鹽點亦得
海麥門冬湯治勞復氣欲絕者用之有功能起死回生
麥門冬 去心 壹兩
甘草 炙貳兩
粳米 半合
右為細末水二盞煎粳米令熟去米約湯一小盞半

傷寒後復發
失之二

入藥五錢匕棗一枚去核新竹葉二十五片同煎至
一盞去香溫服不能服者綿滴口中又治小兒不能
灌藥者宜用此綿滴法此方不用石膏以其三焦
無火熱也兼自欲死之人陽氣將絕者故不用石膏
若加人參天妙

死大病後不足病虛勞補虛取七歲已下五歲以上黃
牛乳一升水四升煎至一升如人饑稍稍飲不得多期
十日服不往佳
肝治篤病新起早勞食飲多致勞復欲死燒鼈甲服方
寸匕

活雄鼠屎湯 治勞復

梔子拾肆枚 雄鼠屎貳柒粒兩頭尖者是枳殼參枚

右為細末每服四錢水一盞半入蔥白二寸香豉三
十粒同煎一盞分二服勿令病人知鼠屎

七味蔥白湯 治傷寒或因起動勞復或因吃食稍多
皆成此候若復甚者一如傷寒初有此證宜服此方

蔥白連須 乾葛 新豉半合
生薑切壹合 麥門冬去心 熟地黄各叁錢

流水肆升以杓揚之
右七味用清水煎三分減二去滓分二服漸漸服之

取汗

千金方 治勞復或食復發熱者

梔子仁 石膏各參錢 獾鼠屎拾肆枚 豉半合

右用水二鍾煎至一鍾去滓通口服之

補中益氣湯 治勞復發熱氣高而喘身熱而煩四肢

急澹

人參貳錢 白朮 軟苗柴胡

陳皮 白芍藥各壹錢 當歸身各壹錢

黃芪各壹錢 甘草貳分 升麻各伍分

右作一服用水二鍾煎至八分去滓溫服 若下元

陰火動或夢中失精或虛勞煩盛或自汗陰虛不足

者加知母黃檗各壹錢 五味子粒 麥門冬壹錢 主之若

兼有宿食不消心下痞者去升麻人參加枳實黃連

各壹錢 主之若不能眠者加遠志酸棗仁各壹錢 茯神壹錢

半主之凡脉弱人虛倍用人參自汗盜汗倍用黃芪

食少胃弱倍用白朮外熱多倍加軟苗柴胡之類

吳夫太病新瘥後血氣虛弱餘熱未盡古人所謂如大

水浸燻水退則燻蘇不可犯之但宜安卧守靜以養其

氣設或早起動勞則血氣沸騰而發熱也經言脉浮者

以汗解之脉實者以下解之若不可汗不可下宜小柴

傷寒論卷之七

食

胡湯隨證增損以和之或澱然汗出而解或寒顫汗出而解也凡新瘥後虛煩不得眠者參胡溫膽湯加酸棗仁主之凡虛羸少氣氣逆欲嘔者竹葉石膏湯主之虛熱燥渴者亦用此湯去半夏主之活人書治勞復身熱者猥鼠屎湯主之千金治勞復以麥門冬湯主之易老加人參以益元氣也若身熱食少無力者以參胡三白湯或補中益氣湯增損主之如無熱而下虛有寒者以黃芪建中湯虛甚者以大建中湯人參養榮湯之類主之若陰虛火動者必少加知母黃蘗以救腎水也

凡新瘥後只宜先進白稀粥湯次進濃者又次進糜粥

亦須少少與之常令不足則不可盡意過食之也其諸般肉食等物皆不可食經言病人新差脈已解但日暮微煩者此食穀早或多故也蓋胃弱不能消化宜減穀則愈矣經言食復發熱者以枳實梔子豉湯主之如宿食內結大便不去者加大黃如圍碁子大五六枚下之又曰食復發熱不解者以柴胡湯加減隨證用之若食少胃弱痞悶者以四君子湯為主而加味以主之如有表熱加軟苗柴胡內外有熱少佐黃芩心下痞悶心煩有內熱加枳實黃連如不眠更加酸棗仁有痰加橘紅半夏嘔吐者亦加之如米食不化加神麩麥蘗肉食

不化加崇求子枳實青皮之類消尅之也貴在通變而

其候

凡男子大病瘥後早犯女色而為病者名曰女勞復也其候頭暈不舉目中生花腰背疼痛或小腹裏急絞痛或憎寒發熱或時陰火上衝頭面烘熱心胸煩悶活人書以猥鼠屎湯主之有熱者以竹皮湯燒裊散主之千金方以赤衣散主之虛弱者以人參三白湯調下赤衣散為妙若小腹急痛脉沉逆冷者以當歸四逆湯加附子吳茱萸送下赤衣散救之仍以吳茱萸一升酒拌炒熨小腹為佳凡卵縮入腹離經脉見者死不可救也

竹皮湯 治女勞復頭暈不舉目中生花腹中絞痛有

熱者

青竹皮 刮取半升

右用冰二鍾煎至七分温服之

千金赤衣散 治女勞復并陰易

室女月經布近隱處者燒灰用白湯下日三服

凡酒味苦辛乃大熱有毒者也且大寒惟酒不冰其熱可見也蓋傷寒熱病本熱未解而欲飲酒則轉加熱盛而病增劇若脉弦大者須用小柴胡湯加葛根黃連烏梅主之若脉洪大者以人參白虎湯加葛根黃連主之

飲酒復劇

傷寒論卷之六

或竹葉石膏湯黃連解毒湯皆可用多加雞矩子尤妙

[Faded bleed-through text from the reverse side of the page]

瘥後諸病

水氣大病差後從腰已下有冰氣者牡蠣澤瀉散主之

成大病差後脾胃氣虛不能制約腎水歸於隧道故水溢下焦腰以下為腫也金匱要略曰腰以下腫當利小便與牡蠣澤瀉散利小便而散水也

牡蠣澤瀉散方

牡蠣熬 澤瀉 栝蔞根 蜀漆洗去脚

葶藶熬 茵陸根熬 海藻洗去鹹已上各等分

右七味異搗下篩為散更入臼中治之白飲和服方寸匕小便利止後服日三

鹹味湧泄牡蠣澤瀉海藻之鹹以泄水氣內經曰濕淫於內平以苦佐以酸辛以苦泄之蜀漆葶藶栝蔞

易寒差後病失之七

苦以導腫濕

喜唾大病差後喜唾久不了了者胃上有寒當以丸藥

溫之宜理中丸成汗後陽氣不足胃中虛寒不內津液故喜唾不了了與理中丸以溫其胃

加益智仁更佳

千金方瘥後口乾喜唾或咽痛用大棗十枚烏梅三

箇共搗細入煉蜜丸如棗核大含口中徐徐嚥下或

咽痛不愈者以山豆根凉水浸含嚥苦汁亦佳

欲吐傷寒解後虛羸少氣氣逆欲吐者竹葉石膏湯主

之成傷寒解後津液不足而虛羸餘熱未盡熱則傷氣故少氣氣逆欲吐與竹葉石膏湯調胃散熱

竹葉石膏湯方

竹葉貳把石膏壹斤半夏半升人參叁兩

甘草貳兩粳米半升麥門冬壹升

右七味以水一斗煮取六升去滓內粳米煮米熟湯

成去米溫服一升日三服

辛甘發散而除熱竹葉石膏甘草之甘辛以發散餘熱甘緩脾而益氣麥門冬人參粳米之甘以補不足辛者散也氣逆者欲其散半夏之辛以散逆氣

日暮微煩病人脉已解而日暮微煩以病新差人強與

穀脾胃氣尚弱不能消穀故令微煩損穀則愈陽明五於申酉

戌宿食在胃故日暮微煩當小下之以損宿穀只用梔子豉湯痞鞭加枳實

以前俱出神景書以後續增

補遺

驚悸

茯神散

治傷寒後虛羸心氣乏弱驚悸多忘

茯神

黃芪

菖蒲

各壹兩

白芍藥

人參

各半兩

遠志

去骨 朱錢半

右㕮咀每服五錢水一中盞入棗三枚煎至六分去

滓温服

龍齒丸

治傷寒後伏熱在心心虛驚悸

龍齒

人參

生乾地黄

扶神 各壹兩

遠志

去骨

鐵粉

細研 各半兩

黃連

去須

馬牙硝

細研

防風

各半錢

麝香

細研 五分

麥門冬

去心焙 壹兩半

右為細末都研令勻煉蜜和丸如梧子大每服二十

丸竹葉金銀湯下不拘時服

温膽湯

治傷寒瘥後調理

半夏

湯泡

茯苓

去皮

陳皮

去白

枳實

炒各 貳錢

竹茹

壹錢

甘草

半錢 一匙不

右作一服水二鍾生薑二片煎至一鍾不拘時服

加味温膽湯

治瘥後心膽虚怯觸事易驚夢寐不安

氣鬱生涎涎與氣搏變生諸證或短氣困之或復自

汗四肢浮腫飲食無味心虚煩悶坐臥不安

枳實麩炒 半夏湯泡 白茯苓去皮

橘紅 人參各壹錢半 竹茹

香附 麥門冬去心 柴胡

桔梗各壹錢 甘艸半錢

右作一服水二鍾生薑三片紅棗二枚煎至一鍾不

拘時服

煩熱柴胡湯 治傷寒後夾勞五心煩熱背膊疼痛手

足無力不能飲食

柴胡 赤茯苓 鼈甲去裙襴醋浸炙

黃芪各壹兩 秦艸 地骨皮

黃芩去黑心 枳殼去麩炒 葛根各半兩

甘草炙 人參各壹錢半

右吹咀每服四錢水一盞半煎至七分不拘時溫服

虛汗鼈甲散 治傷寒後虛羸盜汗不止四肢無方向

晚增寒

鼈甲去裙襴醋炙黃 附子炮坼去皮臍 甘草炙

肉苳蓉酒浸去皮炙乾 人參 黃芪

熟地黄 桃仁去皮尖雙仁麩炒 枳殼去麩炒

杜仲炙黃 五味子 柴胡

牛膝各壹錢半 牡蠣煨 蒼朮炒各壹兩

右吹咀每服五錢水一大盞生薑半分棗三枚煎至五分不拘時溫服

治傷寒後虛羸日夜汗出不止心燥口乾咽喉不利

黃雌雞壹隻腸肚淨去理如常法

牡蠣煨粉

麻黃根各貳兩

肉苳蓉壹兩酒浸壹宿刮去鱗甲切

右先將雞麻黃根以水七大盞煮取汁三大盞去雞

麻黃根後下肉苳蓉牡蠣煎取一盞半去滓分三服

空心午前夜後臨卧時服

治大病差後多虛汗

龍骨

牡蠣煨粉

麻黃各等分

在為末以粉身

喘嗽紫苑散 治傷寒後肺痿勞嗽唾膿血腥臭連連

不止漸將羸瘦

紫苑洗去苗土

天門冬

貝母煨微黃各壹兩

生乾地黄

桔梗各壹兩半

百合

知母各柒錢半

右吹咀每服肆錢水一鍾半煎六分去滓溫服無時

夢泄 牡蠣散 治傷寒後虛損心多怔悸夜夢洩精

牡蠣煨粉

桂心

鹿茸酥炙

白芍藥

龍骨各壹兩

甘草炙半兩

右吹咀每服五錢水一大盞生薑三枚煎至五分去滓食前温服

麝羊角丸 治傷寒夜夢精泄不禁身體枯燥瘦瘠骨

立者

麝羊角屑

犀角屑

石龍芮

韭子 炒

龍骨

硃砂 細研

鹿茸 酒浸

澤瀉 各壹兩半

桂心

木香 各壹兩

右為細末煉蜜和搗五七百杵丸如梧桐子大每服

五丸食前用温酒下

失音 瀝湯 治傷寒失音不語

竹瀝

荆瀝

梨汁 各叁合

右攪令勻以綿濾過分温四服空心日晚各一服

嘔噦 人參湯 治傷寒後虛羸少力嘔噦氣逆

黃耆 人參

白茯苓 去皮

半夏 湯洗七次炒

陳皮 去白

白朮 各半兩

麥門冬 去心焙

黃芪 各壹兩

甘草 炙貳錢半

右吹咀每服五錢匕水一盞半生薑三片棗二枚擘

破同煎至八分去滓食前温服

下利 訶梨勒丸

治傷寒後膿血利下部疼痛

訶梨勒去核 人參 各壹兩
白茯苓 各壹兩
白芷 各柒錢半

牡丹皮 半兩

右搗羅為末煉蜜和搗三五百杵丸如梧桐子大每服三十九丸食前米飲下日再服

黃連丸 治傷寒熱病後熱毒下利膿血

黃連 炒柒錢半 烏梅肉 炒貳兩

右為細末煉蜜入少蠟和搗五六百杵丸如梧桐子大每服二十九丸加至三十九丸空心米飲下

調製勸飲 治傷寒後氣不和自利無度

訶梨勒 肆枚二生 二煨去核

草豆蔻 肆枚二生 二煨去皮

右咬咀每服二錢匕漿水一盞煎至六分去滓空心溫服

燥腸丸 治傷寒汗下後大小便自利腹中痛者

附子 壹枚

乾薑 壹兩

龍骨

吳茱萸

訶梨勒 去核

御米殼 各半

右為細末酒糊為丸如梧桐子大每服三十九丸溫水下利止勿服

腰痛 治傷發汗吐下後體虛元臟積冷氣刺腰痛轉動

艱難

傷寒後症

原蠶蛾 半斤 糯米 半升

右二味同炒令米色焦然後搗羅為末每用半兩以米醋調如稀糊入銚子內煎攪令稠乘熱攤於蠟紙上貼痛處以帛纏縛冷即易之

杜仲酒 治傷寒後體虛元臟挾風冷腰膝疼痛行履不得

杜仲 去麁皮灸貳兩 獨活 半兩 附子 炮裂去皮

牛膝 各壹兩 仙靈脾 半錢半

右細剉用生絹袋盛以酒五升浸密封頭經七日後開每日取三三合溫服日三服未差再浸服

不得眠 梔子烏梅湯 治傷寒瘥後不得眠

梔子 黃芩 各貳錢 柴胡 叁錢

甘草 壹錢 烏梅 叁箇去核

右作一服水二鍾生薑三片竹葉十四片豆豉二十粒煎至一鍾不拘時服

發疏豆瘡 千金方治疏豆瘡只以黃連一味酒炒水煎服之外以赤小豆為末入真青黛以雞子清和塗瘡上其效如神

遺毒 凡傷寒汗出不徹邪熱結耳後一寸三分或耳下俱腫鞭者名曰發願此為遺熱成毒之所致也宜速

傷寒後症

消散則可若緩則成膿又為害也

連翹敗毒散 治發願初腫服此消之

羌活中 獨活中 連翹上 荆芥中

防風中 柴胡中 升麻下 桔梗中

甘草下 川芎中 牛蒡子新瓦上炒研

當歸尾酒洗中 紅花酒洗下 蘇木下

天花粉中

右用水一鍾好酒一鍾同煎一鍾去滓徐徐溫服如未消加穿山甲蛤粉炒壹錢腫至面者加香白芷壹錢漏蘆伍錢如大便燥實者加酒浸大黃壹錢壯者倍用之

凡內有熱或寒熱交作者倍用柴胡加酒洗黃芩壹錢

酒炒黃連壹錢

消毒救苦散 消腫散毒用米醋調塗傳四圍留頭如

乾即又傳

大黃叁錢 黃芩 黃連 黃檗

芙蓉葉 大薊根 白芩 白斂

天南星 半夏 紅花 檀花

常歸尾 赤小豆 白芷各壹錢半 朴硝

雄黃另研末各壹錢

一方用見腫消草生白芩白斂土大黃生天薊根野苧

麻根共搗成餅入朴硝一錢和勻貼腫上留頭勿貼如乾即換之若更加生山慈菇金線重樓根尤妙內托消毒散治發願有膿不可消者已破未破服之

人參中 黃芪上 防風中 白芷中
 川芎中 當歸中 桔梗中 連翹中
 升麻中 柴胡中 金銀花中 甘草節中

右用水一鍾好酒一鍾同煎一鍾去滓徐徐溫服瘡破者以玄武膏貼之四圍赤腫不退者仍以前藥塗之兼服蠟礬丸最妙

昏冒凡傷寒汗出愈後漸覺昏昏不醒如鬼祟之狀或

錯語呻吟者此因汗出未盡邪熱伏于心胞所致也活人書用知母麻黃湯以汗之但慮病後血氣俱虛豈可與發汗若肌弱人虛者只宜十味溫膽湯加黃連主之若有寒熱潮熱日晡發熱者以小柴胡湯隨證增損主之

傷寒瘥後虛弱治例

當歸六黃湯 治傷寒新瘥後虛熱盜汗不正

當歸身酒洗壹錢 黃芩炒各五分
 黃連炒五分 黃芪鹽水炙 生地黃酒洗
 熟地黃酒蒸各壹錢

右作二服水二鍾煎至八分食遠溫服之

加味黃芪建中湯 治陽虛無熱惡寒盜汗無勞下虛

者

黃芪 白芍藥 各貳錢 當歸 壹錢半

人參 白朮 麻黃根 牡蠣粉 各壹錢

官桂 伍分 飴糖 壹匙 大棗 貳枚

右煎法同前

滋陰補腎丸 治病後陰虛精血不足四肢少力心神不寧夜夢遺精或虛熱盜汗飲食進少不為肌肉身體羸弱面色青黃而無血色宜服此丸滋腎水制虛

火大有益也

熟地黃 酒蒸 生地黃 酒浸 白朮 各貳兩 人參

麥門冬 去心 五味子 當歸 酒浸 白芍藥 酒炒

川芎 黃芪 鹽水 山藥 蛤粉 另研

茯苓 去皮 砂仁 各壹兩 知母 炒壹兩 黃蘗 炒貳兩

右十六味共為細末煉蜜和成於石臼內杵千餘下丸如梧桐子大每服五十九丸空心淡鹽湯下

加味補陰丸 治證同前

黃蘗 鹽酒拌 熟地黃 知母 鹽酒拌炒

敗龜板 醋炙各 虎脛骨 鎖陽 醋炙

白芍藥 酒炒

當歸 酒浸

川牛膝 酒洗

杜仲 醋炙去絲

砂仁 以上各壹兩

若冬月天寒加乾薑炮伍錢

右為末煉蜜入猪脊髓五條共搗和成石臼內杵千

餘下丸如梧桐子大每服五十丸空心淡鹽酒或鹽

湯下

硃砂安神丸

治病後心神不安夜卧不寧或亂夢不

得眠

硃砂 另研水飛貳錢

黃連 炒

生地黄 酒洗焙乾各壹錢半

當歸身 酒浸壹錢

甘草 炙半錢

右為細末湯浸蒸餅糊為丸如菉豆大硃砂為衣陰

乾每服三十丸以口中津液嚥下或燈心湯下

加味枳朮丸 治病後胃弱食少服此進飲食強胃氣

枳實 炒 神麩 炒 大麥蘖 炒 棠球子

陳皮 各壹兩 人參 壹兩 白朮 各貳兩

右為末荷葉燒飯和丸如梧桐子大每服七八十丸

白湯下如夏有熱加薑炒黃連壹錢如冬月天寒加

砂仁兩如氣鬱不舒暢加香附兩如痰多加橘紅兩

去陳皮更加半夏麩壹兩

六君子湯 治傷寒汗下之後將見平復宜服此調理

助脾進食辟邪氣大妙

人參 白朮 黃耆 各等分

白茯苓 山藥 甘草 各等分

右咬咀每服四錢水一盞半生薑二片棗一枚同煎至七分去滓溫服

養脾湯 治傷寒後脾胃虛弱不思飲食

茯苓 乾薑 白朮 各半

丁香 人參 甘草 各半

右如法事治一處搗羅為末每服三錢水一盞煎至

六分溫服日三不拘時候

健脾散 治傷寒後脾胃虛弱不欲飲食縱食不能消化

訶梨勒皮 白朮 麥蘖 炒令微黃

人參 各壹兩 乾薑 炮柴錢半 神麴 炒

甘草 炙 枳殼 麩炒 大腹皮 各半兩

右咬咀每服四錢水一中盞入生薑半分煎至六分去滓不拘時候熱服

傷寒陰陽易

傷寒陰陽易之為病其人身體重少氣少腹裏急或引
陰中拘攣熱上衝胃頭重不欲舉眼中生花膝脛拘急
者燒裊散主之
燒裊散取婦人中裊近隱處剪燒灰以水和服方寸匕
日三服小使即利陰頭微腫則愈婦人病取男子裊襠
燒灰用
嘗治傷寒病未平復犯房室命在須臾用獨參湯調
燒裊散凡服參一二斤餘得愈者三四人信哉用藥
不可執一也

陰陽易

傷寒陰陽易之為病其人身體重少氣少腹裏急或引
陰中拘攣熱上衝胃頭重不欲舉眼中生花膝脛拘急
者燒裊散主之

燒裊散取婦人中裊近隱處剪燒灰以水和服方寸匕
日三服小使即利陰頭微腫則愈婦人病取男子裊襠
燒灰用

嘗治傷寒病未平復犯房室命在須臾用獨參湯調
燒裊散凡服參一二斤餘得愈者三四人信哉用藥
不可執一也

傷寒陰陽易

○附

治傷寒病新瘥陰陽未和因合房室則令入陰腫入腹絞痛婦人則裏急腰膝連腹內痛名曰陰陽易也其男子病新瘥未平復而婦人與之交按得病名曰陽易婦人病新瘥未平復而男子與之交按得病名曰陰易若二男一女並不自相易所以呼為易者以陰陽相感動其毒著於人如換易然其病之狀身熱衝胸頭重不能舉眼中生花四肢拘急小腹絞痛手足拳則死亦有不即死者病苦少腹裏急熱上衝胸頭重不欲舉百節解離經脈緩弱血氣虛骨髓竭便恍恍翕翕氣力轉小着

治藥

床不能動搖起止仰入或牽引歲月方死宜燒裊散殺鼠糞湯竹茹湯青竹茹湯乾薑湯當歸白朮湯選用之海藏云熱者燒裊散竹皮湯寒者假鼠屎湯當歸白朮湯至于校正方妙香丸條下治雜病陰陽易中有牛黃腦麝之類是治其熱證也

青竹茹湯 婦人病未平復因有所動致熱氣衝胸手足拘急搖擗如中風狀宜此湯

瓜萋根 壹兩 青竹茹 刮半升 淡竹是

右以水二升煮取一升二合去渣分二三服

妙香丸 治陰陽易不瘥太便不通心神昏亂驚惕不安者

傷寒論陽明篇

辰砂另研細水 水腦

麝香 牛黃各朱錢半 金箔伍片

巴豆霜貳錢半

右為細末入黃蠟錢參蜜一小匙同煉勻和藥為丸每藥一兩作三十九丸米飲下五丸弱者三丸壯者或七丸亦可取大便通即止

百一治交接勞復陰卵腫或縮入腹腹絞痛或便絕蚯蚓數條絞取汁服之良

海若陰陽易果得陰必當隨證用之若脈在厥陰當歸四逆湯送下燒裊散若脈在少陰通脈四逆湯送

張蘇

下燒裊散若脈在太陰四順理中丸送下燒裊散所用之藥各隨其經而效自速也

猥鼠糞湯療傷寒病後男子陰易

韭白根壹把 猥鼠糞拾肆粒兩頭尖者是

右二味以水五升煮取半升去查再煎二沸温服得効未汗再服亦理諸般勞復

當歸白朮湯治婦人未平復因有所動小腹急痛腰胯四肢不在舉動無力發熱者

白朮 當歸 桂枝 附子生 甘草 芍藥

傷寒論陽明篇

黃芪

人參各貳錢半

生薑半兩

右咬咀水煎服食頃再服温覆取微汗差

李良佐子病太陽證尺寸脉俱浮數按之無力余見其
内陰虛與神木加乾薑湯而愈後再病余視之見神不
舒垂頭不欲語疑其有房過問之犯房過乎必頭重目
眩曰唯與夫建中三四服外陽内收脉返沉小始見陰
候又與已寒加芍藥懷香等丸五六服三日内約服丸
六七百丸脉復生又用夫建中接之大汗作而解
山因女色病陰證傷寒者用陳皮熟鍋内炒焦以酒烹
下酒飲之

菲根散

治傷寒後陰陽易頭重百節解漏翕翕氣勞
著床不能起動甚者手足拳卵腫疼痛

菲根

括婁根各貳兩

青竹茹

乾薑炮各半兩

右細剉和均分八服每服用水一大盞煎至五分去

滓入鼠糞末一字攪勻不拘時服聖濟方搗篩五錢

匕水一盞半煎至一盞去滓食前温服一名豐本湯

治傷寒婦人得病雖瘥未滿百日不可與交合為陰陽

易之病必身體拘急手足拳欲死丈夫病名曰陰易

婦人病名曰陽易速當汗之可痊滿四日不可療宜

令服此藥其病體重小腹急熱上衝胸頭重不能舉
眼中生花膝脛拘急
用乾薑肆兩沸湯調連進服以衣被覆出汗方解手
足伸而愈

一灰散 治傷寒陰陽易

手足指甲

貳拾片男病用女者女病用男者

中衣襠

近隱處壹片男病用女女病用男者

醫林曰離經脉見多主灰太過曰至一呼三至曰至不

米湯調服亦可

右並燒作灰研令細分三服不拘時用溫酒調下或

及曰損一呼一至曰損二脉唯陰陽易病有之

張假如婦人病新瘥未平復而男子與之交因感外邪
而卒病實非餘邪相染醫見病速謂之陰易于法何以
別乎夫易病者有上條所見之證存焉其與外所感豈
相侔哉設若風寒外傷當有表證安有小腹裏急引陰
中拘攣者乎或又云假如男子病新瘥未平復強合陰
陽而自病仍小腹裏急引陰中拘攣證同易病求其理
何故不染易他人而自復未審其證治可同何法也病
雖自理復與易同亦用燒裯散以誘安其氣夫易病之
為合陰陽感動餘邪而其以正氣本虛故能染着不然

安得受其邪哉今病自復緣正氣尚虛而餘邪因動悉非外感故與易同亦用燒裯散以安正氣正氣安餘邪自平矣

此段文字為書中正文，因墨色較淡且部分模糊，難以逐字辨認。其內容應與右側批語相呼應，討論病後正氣虛弱及復發之因。

四時傷寒不同

論文已見首篇總例

冬為傷寒，春為溫病，夏為暑病，秋為瘧。
一歲長幼病相似為疫，多眠多汗脈浮為風溫，
一身盡痛為濕，身反張為瘓。

吳夫傷寒之病自霜降之後天令大寒而感之者乃傷寒也。若天令溫暖而感之者為冬溫也。如至春天令溫暖有人壯熱為病者乃溫病也。若天令尚寒水雪未解而感寒者亦曰傷寒也。若三月至七八月之間天道忽有暴寒而感之者此名時行寒疫也。若夏至後壯熱脈洪者謂之熱病也。如四時天令不正感而為病長幼相

傷寒四時不同

卷之二

似互相傳染者謂之時行之氣也夫時氣者一曰時疫
蓋受天地疫癘之氣而為病乃非寒也又有溫瘧風溫
溫毒溫疫中風傷風中濕風濕中暑中暍濕溫等證一
皆發熱狀似傷寒故醫家通以傷寒稱之者為發熱傳
變皆相類也至于用藥則不同矣但發表解肌有差別
爾蓋冬月傷寒者人之着寒而即病也若不即病至春
變為溫病至夏變為熱病溫病熱病乃因伏寒為變既
變不得復言其寒矣其寒疫乃天時之暴寒與冬時之
嚴寒又有輕重之不同時氣自是天行疫癘之氣又非
寒此也溫病乃山澤蒸氣暑病乃炎日之火風乃天之

賊邪傷于人者也有中者為重傷者為輕溫瘧風溫等
病又是傷寒壞證更感異氣所變各有其因不同豈可
通以傷寒稱而治之如不識其名妄行治療本中暑作
熱病治之濕溫作風溫治之虛實混淆是非紊亂天人
天年可不慎哉

凡四時傷寒通宜補散故丹溪治傷寒多用補中益氣
湯氣虛者四君子湯加發散劑血虛者四物湯加發散
劑東垣治風濕用補中益氣加羌活防風升麻藁本蒼
朮海藏治風濕無汗者用神朮湯有汗者用白朮湯治
剛瘧用神朮湯加羌活麻黃治柔瘧用白朮湯加桂心

傷寒四時不同

卷之三

芪朮治風濕用白朮湯隨證加藥治中喝筋弦細拘遲者用黃芪湯此皆與仲景所謂辛苦之人觸冒之病傷寒同意也

丹仲景論傷寒而未及乎中寒先哲治冒太寒昏中者用附子理中湯其議藥則得之矣曰傷曰中未有議其異同者夫傷寒有即病有不即病因其舊有鬱熱風寒外束肌腠自密鬱發為熱病邪循經而入以漸而深初用麻黃桂枝輩微表而安以病體不甚虛也若中寒則倉卒感受其病即發而暴因其腠理踈豁一身受邪難分經絡無熱可發溫補自解此氣大虛不急治則死矣

傷寒傷暑傷濕亦如傷寒之漸入也中風中暑中濕亦如中寒之暴受也除傷寒外雜病首卷晰矣

冬為傷寒

從霜降已後至春分已前凡有觸冒霜露體中寒即病者謂之傷寒也治法除暑濕瘧疾外皆傷寒法也

春為溫病

從立春節後其中無暴太寒又不水雪而有人壯熱為病者此屬春時陽氣發於外冬時伏寒變為溫病春溫應常紀者有四歲少陽司天之政初之氣太陽司天之政初之氣陽明司天之政終之氣太陰司天之政二之氣皆病溫其不應常紀而反常者不可候之而隨時變易也

內經曰冬傷於寒春必病溫李明之曰冬傷於寒者冬行秋令也當寒而溫火勝而水虧矣水既已虧則所勝妄行土有餘也所生受病金不足也所不勝者侮之火太過也火土合德濕熱相助故為溫病所以不病於冬而病於春者以其寒水居卯之分方得其權大寒之令

[Faint bleed-through text from the reverse side of the page]

復行於春腠理開泄少陰不藏房室勞傷辛苦之人陽氣泄於外腎水虧于內當春之月水當發生陽以外泄孰為鼓舞腎水內竭孰為滋養此兩者同為生化之源源既已絕木何賴以生乎身之所存者熱也時強木長故為溫病

論曰太陽病發熱而渴不惡寒者為溫病釋曰太陽病者脉浮頭項痛而腰脊強也傷於寒者當惡寒若不惡寒而渴者轉屬陽明則表證已罷邪傳于裏矣今不惡寒則非傷寒證似陽明而與太陽兼見則非傷寒之陽明也故決其為溫病

活人書云夏去已前發熱惡寒頭身痛其脉浮

緊者溫病也春月傷寒謂之溫病冬傷於寒輕者夏

至已前發為溫病蓋因春溫煖之氣而發也又非溫疫也

治溫病與冬月傷寒夏月熱病不同蓋熱輕故也初春

秋未陽氣在裏其病稍輕縱不用藥治之五六日亦自安升麻湯解肌湯柴胡桂

枝湯最良熱多者小柴胡湯主之不渴外有微熱者

小柴胡加桂枝也嗽者小柴胡加五味子也或煩渴

發熱不惡寒者並竹葉石膏湯次第服之麻黃桂枝

大青龍唯西北二方四時行之無有不驗若江淮間

地偏煖處唯冬月及正初乃可用正方春末至夏

至已前桂枝麻黃大青龍內宜加減也。按活人所云溫病有二其用升麻解肌等者乃正傷寒太陽證惡寒而不渴者特以其發於溫煖之時故謂之溫病。爾其用竹葉石膏湯者乃仲景所謂渴不惡寒之溫病也。要須細別勿令誤也。然不惡寒而渴之溫病四時皆有之不獨春時而已。

溫毒陽脈洪數陰脈實大者遇溫熱變為溫毒。成此

又感溫熱者也陽主表陰主裏洪數實大皆熱也兩熱相合變為溫毒

活人云初春發斑咳嗽為溫毒。

吳氏有非節之煖名曰冬溫此即時行之氣也若發

斑者又曰溫毒而亦時氣發斑也。又傷寒壞病陽脈洪數陰脈實大更遇溫熱變為溫毒其病最重也。蓋此因前熱多日不解更感溫熱之氣而為病故曰重也。若無汗者以三黃石膏湯汗之若有自汗者宜入參白虎湯主之。煩熱錯語不得眠者白虎合黃連解毒湯主之。表熱又盛者更加柴胡主之。若內實大便不通宜三黃瀉心湯下之。或大柴胡湯加芒硝下之亦可。若斑出如錦紋者多難治也。宜入參化斑湯玄參升麻并黑膏大青四物湯主之。方論詳發斑

發汗不解身灼熱為風溫其證脈浮汗出身重多眠其

病不獨見於春間
故另立風溫門

診尺膚熱甚脉盛躁者病溫也 天精者身之本也故

藏於精者春不病溫

針灸凡治溫病可刺五十九穴 成註云所謂五十九

穴者刺兩手內外側各三凡十二瘡五指間各一凡八

瘡足亦如之頭入髮際一寸傍三分各三凡六瘡顛上

一顛會一髮際一廉泉一風池二天柱一內經云氣口

取之若氣口人迎皆靜者勿王大僕註素問五十九

刺云刺頭上五行五行者以越諸陽之熱逆也謂頭中

顯會前頂百會後頂五穴頭第二行兩傍五穴承光通天絡却玉枕十穴第三行兩傍臨泣目窓正營承靈腦

浮下後
週經不
解亦為
瀉病

空十 穴也 太杼膺俞缺盆背俞此八者以瀉胸中之熱也

氣街三重巨虛上下兼此八者以瀉胃中之熱也

雲門髃骨委中髓空此八者以瀉四肢之熱也 五藏

俞傍五此十者以瀉五藏之熱也 謂背第五行兩傍臑

室十 穴也

○附

雲傷寒汗下不愈而過經其證尚在而不除者亦溫病

也經曰溫病之脉行在諸經不知何經之動隨其經之

所在而取之 如大陽證汗下後過經不愈診得尺寸

俱浮者太陽溫病也 如身熱目疼汗下後過經不愈

傷寒論卷之七

診得尺寸脉俱長者陽明溫病也。如胸脇痛汗下後過經不愈診得尺寸脉俱弦者少陽溫病也。如腹滿噎乾診得尺寸脉俱沉細過經不愈者太陰溫病也。如口燥舌乾而渴診得尺寸俱沉過經不愈者少陰溫病也。如煩滿囊縮診得尺寸俱微緩過經不愈者厥陰溫病也。是故隨其經而取之隨其證而治之如發斑乃溫毒也。

汪愚謂溫與熱有輕重之分故仲景云若遇溫氣則為溫病更遇溫熱則為溫毒熱比溫為尤重故也苟但冬傷于寒至春而發不感異氣名曰溫病此病之稍輕者

也溫病未已更遇溫氣變為溫病亦可名曰溫病此病之稍重者也傷寒例以再遇溫氣名曰溫疫又有不應冬月傷寒至春而病溫者此特感春溫之氣可名曰春溫如冬之傷寒秋之傷濕夏之中暑相同也以此觀之是春之病溫有三種不同有冬傷于寒至春發為溫病者有溫病未已更遇溫氣則為溫病與重感溫氣相雜而為溫病者有不因冬傷于寒不因更遇溫氣只于春時感春溫之氣而病者若此三者皆可名為溫病不必各立名色只要知其病源之不同也

升麻解肌湯方治傷寒溫病天行頭痛壯熱

葛根 壹兩

麻黃 去節湯泡 柒錢半

黃芩

芍藥 各半兩

桂心

甘草 炙各貳錢半

右咬咀每服四錢水一盞半棗一枚煮八分服日三

三四日不解脉浮者宜重服取汗脉沉實者宜下之

升麻葛根湯 治大人小兒時氣瘟疫頭痛發熱及瘡

疹已發未發皆可服之

升麻

芍藥

甘草 各貳錢半

乾葛 叁錢

右作一服水二鍾生薑三片煎至一鍾不拘時服

柴胡升麻湯 治時行瘟疫壯熱惡風頭痛體疼鼻塞

咽乾咳嗽涕唾稠粘

柴胡 去苗

乾葛

荆芥 去梗

赤芍藥

石膏 各壹錢半

前胡 去苗

升麻

桑白皮

黃芩 各壹錢

右作一服水二鍾生薑三片豆豉二十粒煎至一鍾

不拘時服

三黃石膏湯

石膏 四錢

黃芩

黃連 各貳錢

黃礬

山梔仁 各壹錢伍分

香豉 百粒

麻黃 貳錢若天寒用叁錢

甘艸 壹錢

易經 卷之五 洪武 年 四

右作一服用水二鍾煎至一鍾濾清通口服以衣被
覆取汗而愈

夏為暑病

按中暍中暑中熱名雖不同實一病也若冬傷于寒至
夏而變為熱病者此則過時而發自內達表之病俗謂
晚發是也又非暴中暑熱新病之可比或曰新中暑病
脉虛晚發熱病脉盛

暍病治法有清熱有解肌

太陽中熱者暍是也其人汗出惡寒身熱而渴也國汗

寒身熱而不渴者中風也汗出惡寒身熱而渴者中暍也白虎湯

惡寒身重而疼痛其脉弦細托遲小便已灑灑然毛聳
手足逆冷小有勞身即熱口開前板齒燥若發汗則惡

此所謂傷寒節脈也

寒甚加溫針則發熱甚數下之則淋甚在裏者有表裏俱病者此則表裏俱病者也發熱惡寒身重疼痛者表
中喝也脈弦細芤運者中暑脈虛也小便已灑灑然毛
聳手足逆冷者太陽陽經氣不足也小有勞身即熱者謂
勞動其陽而喝即發也口開前板齒燥者重有熱也內
經曰因於暑汗煩則喘喝口開謂喘喝也以喘喝不正
故前板齒乾燥若發汗以去表邪則外虛陽氣故惡寒
甚若以溫針助陽則火熱內攻故發熱甚若下之以除
裏熱則內虛而胸臍燥故淋甚○徐氏曰此條無治法
東垣以清暑益氣湯主之所謂發千古之秘也
太陽中喝者身熱疼重而脈微弱此亦夏月傷於水水行皮中所致也國經曰脈虛暑身熱脈微弱者喝也身體疼重者水也夏時暑熱以水灌溉而得之○瓜蒂一物散或下五苓散
中喝與傷寒相似而異張氏曰清邪中上濁邪中下其風寒濕者皆地之氣係濁邪所以俱中足經惟暑乃天

之氣係清邪所以中手少陰心經也其證多與傷寒相似但喝與傷寒脈不同耳夫傷寒雖惡寒發熱初病未至於煩渴惟暑則不然初病即渴所以與傷寒為異也且傷寒之脈必浮盛中暑之脈虛弱或弦細芤運者有之經曰脈盛身寒得之傷寒脈虛身熱得之傷暑此之謂也假如太陽病項背強几几反汗出惡風若當炎暑之時豈不與中喝相似惟其不渴故與桂枝加葛湯主之凡居夏秋之令炎暑之時必當依經詳審則無差失之患矣汪以證言之傷寒惡寒傷熱惡熱以脈言之傷寒脈盛傷暑脈虛且暑脈虛細與濕淫之脈有相似

傷寒脈盛傷暑脈虛且暑脈虛細與濕淫之脈有相似

者而證則不同暑則自汗而渴濕則不得汗則身疼也
脈洪身熱惡寒為熱病活人云夏月發熱惡寒頭疼身
體肢節痛重其脈洪盛者熱病也冬傷於寒因暑氣而
發為熱病治熱病與傷寒同有汗宜桂枝湯無汗宜麻
黃湯加煩躁者宜大青龍湯然夏月藥性須帶涼不可
大溫桂枝麻黃大青龍須用加減夏至前桂枝加黃芩
半兩夏至後桂枝麻黃大青龍加知母一兩石膏二兩
或加升麻半兩蓋桂枝麻黃湯性熱及煖處非西北之
北夏月服之必有發黃斑出之失熱病五日外與前湯
不瘥脈勢仍數邪氣猶在經絡未入藏府者桂枝石膏

湯主之此方夏至後代桂枝證用若加麻黃 兩可代
麻黃青龍證用也若三夏至夏為晚發傷寒 梔子升麻
湯亦可選用之萬曆癸卯興化李氏一塔應舉于南京
時方盛暑傷寒一太學生新讀仲景書
自註知醫投以桂枝湯又腹即斃大抵麻桂二湯
乃降冬正傷寒之藥施之溫病尚不可况熱病乎
桂枝石膏湯 治法見前論有汗脈緩為桂枝證無汗
脈緊為麻黃青龍證

- 桂枝 去蘊皮 黃芩 各半兩 梔子 叁錢
- 白芍藥 升麻 乾葛
- 生薑 以上各柒錢半 石膏 碎 甘草 炙各壹兩

右咬咀每服五錢半水一盞半煮至六分去渣食頃

傷寒論卷之十
再服若得汗即停後服

梔子升麻湯 治晚發傷寒三日至夏為晚發

生地黄 切碎 半斤

梔子 拾枚 擘

升麻 壹兩 半

柴胡

石膏 各貳 兩半

咬咀每服五錢水一盞半煎八分頓服病不解更作

吳自夏至以後時令炎暑有人壯熱煩渴而不惡寒者乃熱病也凡脉浮洪者發于太陽也洪而長者陽明也弦而數者少陽也然此發在三陽為可治若脉沉細微小足冷者發在三陰為難治也大抵熱病本熱須得脉洪大有力或滑數有力乃為脉病相應為之可治若小

弱無力為之難治若人虛脉弱者宜以人參湯與之而扶其元氣也不可以攻其熱如脉洪身疼壯熱無汗煩亂者宜六神通解散發汗則愈或人參羌活散加葛根淡豆豉生薑以汗之輕者只用干味芎蘇散汗之亦佳如夾暑加香薷扁豆雙解之若兼有內傷生冷飲食停滯或嘔吐惡心中腕痞悶或惡風或增寒拘急者宜藿香正氣散加香薷扁豆葛根以發汗名二香湯也若發散熱不解者在太陽經宜用人參羌活散加黃芩在陽明經宜用升麻葛根湯加黃芩熱甚燥渴脉大者白虎湯加人參主之在少陽宜用小柴胡湯增損治之

若夾暑者加黃連香薷主之若熱而大便自利小便不利煩渴者五苓散去桂加葛根黃連香薷滑石之類主之若表裏俱熱而自利脈浮數而小便不利者小柴胡湯合四苓散主之若其不解或傳經變證或裏實可下或陰寒可溫或發斑黃等證皆從正傷寒條內治之也凡熱病一二日泄利腹滿熱甚者死三四日日昏譫語熱盛而脈小者死四五日熱盛脈小足冷者死五六日汗不出嘔吐譫語昏沉脈急促者死六七日舌本焦黑燥者死七八日衄血吐血躁熱脈大者死九日發痙搐搦搦昏亂者死凡熱病脈促結代沉小皆難治也熱病不

得汗而脈躁急者死以得汗而熱反盛脈躁急者死也脈虛身熱惡寒為中暑治法方論詳雜病卷八及後條脛冷腹滿頭痛渴而無熱者濕溫活人云濕溫者兩脛逆冷胸腹滿多汗頭痛妄言其人常傷於濕因而中暑濕熱相搏則發濕溫其脈陽濡而弱陰小而急治在太陽不可發汗汗出必不能言耳聾不知痛所在身青面色變名曰重暈如此死者醫殺之耳白虎加蒼朮湯主之

許癸丑年故人王孝龍作毗陵倉官季夏時病胸項多汗兩足逆冷譫語醫者不曉雜進藥已經旬日予診之

其脉關前濡關後數予曰當作濕温治之蓋先受暑後受濕暑濕相搏是名濕温先以白虎加人參湯次白虎加蒼朮湯頭痛漸退足漸温汗漸止三日愈此名賊邪悞用藥有死之理有入難曰何名賊邪予曰難經云五邪有實邪虛邪正邪微邪賊邪從後來者為虛邪從前來者為實邪從所不勝來者為賊邪從所勝來者為微邪自病者為正邪又曰假冷心病中暑為正邪中濕得之為賊邪今心先受暑而濕邪勝之水尅火從所不勝斯謂之賊邪五邪之中最逆也難經曰濕温之脉陽濡而弱陰小而急濡弱見於陽部濕氣搏暑也小急見於

陰部暑氣蒸濕也故經曰暑濕相搏名曰濕温是謂賊邪也不特此也予素有停飲之疾每至暑月滿足汗漿漿未嘗乾每服此藥一二盞即愈

海濕温汗少者白虎加蒼朮汗多者白虎加桂枝白虎加桂枝方見

孫保慶門外有酒家姓姜者善歌唱孫愛之忽數日不見使人問之則曰病久將命絕孫診之遍身皆潤兩足冷至膝下腹滿不省人事六脉皆小弱而急問其所服藥取而視之皆陰病藥也孫曰此非受病重藥能重病耳遂用五苓散白虎湯十餘貼病少甦再服全愈姜氏

既安詣孫謝因請問曰某得病劇蒙尚藥下治而甦願
聞治法孫曰汝病傷暑也始則陽微厥而脉小無力衆
醫謂陰病遂用陰藥其病愈厥予用五苓散大利小便
則腹減白虎解利邪熱則病愈凡陰病脛冷兩臂亦冷
汝今脛冷臂不冷則非下厥上行所以知是陽微厥也
保立夏之後至立秋處暑之間傷寒者身多微涼自汗
四肢沉重謂之濕温蒼朮石膏湯主之即白虎加
蒼朮湯

蒼朮石膏湯方

蒼朮

半兩

石膏

叁錢

知母

貳錢

甘草

壹錢

右咬咀水一盞煎至半盞温服謂內有濕也多不欲

飲水如身熱脉洪無汗多渴者熱在上焦積於胸中

宜桔梗散

此非濕温病
乃熱病也

桔梗散方

薄荷

黃芩

甘草

梔子

各壹錢

連翹

貳錢

桔梗

叁錢

右剉每服五錢水煎加竹葉如大便澁加大黃半兩
脉虛身熱得之傷暑劉純曰按許學士云傷暑其脉弦
細扎遲何也內經曰寒傷形熱傷氣蓋傷氣而不傷形
則氣消而脉虛弱所謂弦細扎遲皆虛脉也仲景以弦
為陰而朱肱亦曰中暑脉細弱則皆虛脉也可知矣

暑證有冒有傷有中戴氏曰冒傷中三者輕重之分或
腹痛水泄胃與大腸受之惡心者胃口有痰飲此二者
冒暑也可用黃連香薷飲黃連退熱香薷消暑或身熱頭疼躁
亂不寧者或身如針刺者此為熱傷肉分當以解毒白
虎湯加柴胡氣虛加人參或咳嗽發寒熱盜汗不止
脈數者熱傷肺經火乘金也此為中暑宜用清肺湯柴
胡天水散之類

夏月伏陰在內丹溪曰夏月陽氣盡出于地人之腹屬
地氣於此時浮于肌表腹中虛矣夏月伏陰在內此陰
字有虛之義若作陰冷看誤矣前人治暑有用大順散

溫熱藥者蓋以涼亭水閣寒泉冰雪所傷也非為伏陰
而用火令之時爍石流金有何陰冷孫真人令人夏月
服生脉散非虛而何劉氏曰潔古謂靜而得之為中
暑動而得之為中熱東垣謂避暑於深堂大厦得之曰
中暑宜大順散勞役得之曰中熱宜蒼朮白虎湯夫暑
熱一也夏令之氣也靜居堂厦而病乃夏月傷冷之病
何以中暑而求別于中熱耶王氏曰竊謂暑熱者夏
之令也火行于天地間人或勞役或飢餓元氣虧之不
足以禦天令亢極于是受傷而為病名曰中暑亦名曰
中熱其實一也今乃以動靜所得分之何哉夫中暑者

固多在勞役之人勞役則虛虛則邪入邪入則病不虛則天令雖亢亦無由以傷之類避暑于深堂大厦得頭疼惡熱等證者蓋亦傷寒之類耳不可以中暑名之其所以煩心與肌膚太熱者非暑邪也身中陽氣受陰寒所遏而作也既非暑邪豈可以中暑名乎苟欲治之則辛溫輕揚之劑發散可也夫大順散一方甘草最多乾薑杏仁肉桂次之除肉桂外其二物皆炒其初意本為病者伏熱引飲過多脾胃受濕嘔吐水穀不分藏府不調所立故甘草乾薑皆火炒又肉桂而非桂枝蓋溫中藥也其杏仁不過取其能下氣耳若以此藥治靜而得

之之證吾恐不能解表反增內煩矣今世俗往往不明類曰夏月陰氣在內大順散為必用之藥夫陰氣非寒氣也蓋夏月陽氣發散在外而陰氣則在內耳豈空視陰氣為寒氣而用溫熱之藥乎陰果為寒何以夏則飲冰乎其蒼朮白虎湯雖宜用然亦豈可視為通行之藥乎必參之治暑諸方隨所見之證而用之然後合理夫所謂靜而得之證雖當暑月即非暑病宜分出之勿使後人有似同而異之忽

暑傷五藏為證不同陳氏曰暑入心則噎悶昏不知人入肝則眩暈頑痺入脾則昏睡不覺入肺則噴滿痿躄

入腎則消渴。徐氏曰暑暍之證變異不等，非止歸五藏。蓋人之形氣有虛實，感有輕重，輕則後時而發，至秋成瘧，利是也。重則即時而發，如已上證，至有輕變重重，變輕亦自感有淺深，傳有兼併，况人之形志苦樂不一，豈得無變異乎？四時之證皆然。

暑病宜補元氣。東垣曰：脾胃虛弱，遇六七月濕旺，汗泄身重，短氣，四肢痿軟，脚歇眼黑，此腎與膀胱俱竭之狀也。况汗大泄則亡津液，津者庚大腸所主，三伏庚金受囚，木無可制，故風濕相搏，骨節煩疼也。夫壬膀胱已絕于巳，癸腎水已絕于午，今更逢濕旺助熱，為邪西北方。

之寒清絕矣。聖人立法，夏宜補者為熱傷元氣，以人參、麥門冬、五味滋水之源，瀉內火，補庚金，益元氣也。

中暑發為痿厥，諸證東垣曰：長夏濕熱蒸入，損傷元氣，四肢困倦，精神短少，兩脚痿軟，遇早晚之際則發寒厥。日高之後復熱如火，乃陰陽氣血俱不足也。或心胸痞滿，肢節沉疼，或氣高而喘，身熱而煩，小便黃而少，大便溏而頻，或利或渴，自汗體重，此血先病而氣不病也。若濕氣先搏，脈必洪緩，而逢病雖互換，少差其天暑濕令則一宜以清燥之劑治之。或遠行大熱而渴，則熱舍于腎，故水不勝火，發為骨痿，此濕熱成痿也。或熱厥而陰

虛或寒厥而氣虛四肢如火為熱厥四肢寒冷為寒厥
寒厥腹中有寒熱厥腹中有熱為脾主四肢故也徐
氏曰此論暑熱證候則同冬月傷寒傳變為證之不
彼為寒傷形此為熱傷氣若元氣虛甚受病忽于一時
不救者與傷寒陰毒頃刻害人實同故東垣啓是病例
大開後人之盲瞶也宜與痿門互看

暑風賈氏曰此由火熱制金不能平木搖擗不省人事
其脈虛浮浮者風也虛者暑也俗名暑風乃相火甚而
行冷也先以溫水化蘇合香丸次以黃連香薷飲加羌
活或雙解散加香薷尤良

治暑大法賈氏曰暑者相火行冷也人感之其脈虛外
證頭疼口乾面垢自汗倦怠或背惡熱甚者迷悶不省
而為霍亂吐利痰滯嘔逆腹痛泄利下血發黃生斑皆
是其證治法清心利小便為上汗多者不可利宜白虎
湯次分表裏以治如在表頭疼惡寒雙解加香薷及二
香散十味香薷散如在半表半裏瀉泄煩渴飲水吐逆
五苓散熱甚煩渴益元散若表解裡熱宜半夏解毒湯
下神芳丸或老人及素弱人冒暑脈微下利渴而喜溫
或厥冷不省人事宜竹葉石膏湯加熟附半箇冷飲次
以來復丹五苓散治之凡夏月暑證不可服諸熱燥劑

傷寒夏月暑證

致斑毒發黃小便不利悶亂而死矣。徐氏曰此言治暑之法可謂詳備然於暑風相火為病而用蘇合香丸至用雙解皆當審諦脈證不可差失詳蘇合丸但可用於陰寒所遏或內傷生冷及氣中或中惡者此等又不可謂暑風相火之證矣學者審之。陶氏曰中暑脈虛而伏身熱背惡寒面垢自汗煩躁大渴毛聳惡寒昏冒倦怠而身不痛與傷寒諸證不同內外俱熱口燥煩渴四肢微冷而身不痛用白虎湯。痰逆惡寒橘皮湯。熱悶不惡寒竹葉石膏湯。頭痛惡心煩躁心下不塊小便不利五苓散。消暑丸。中暑用小柴胡湯。最良

