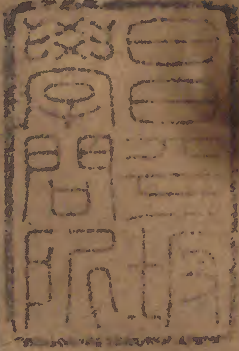


学海

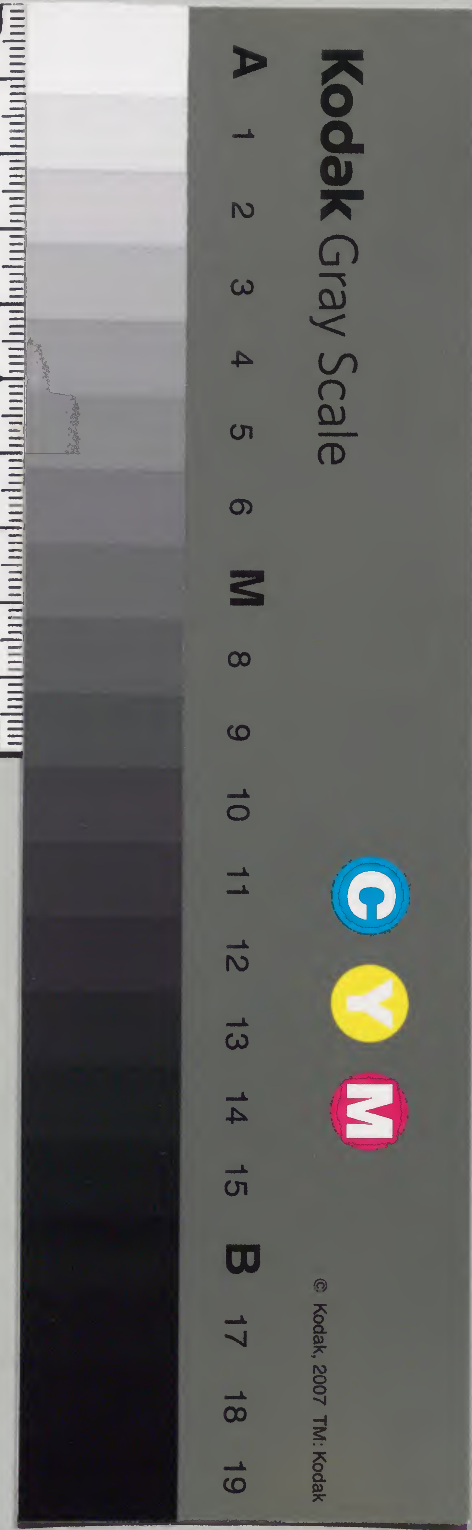
七十三之七



内閣文庫			
漢書	三〇〇六	八〇六	五三函
架冊號類			

内閣文庫			
漢書	三〇〇六	八〇六	五三函
架冊號類			

内閣文庫	
番號	漢 3006
冊數	80 (28)
函號	367 85



學海君道部卷之七十二

世系類 七十

列國譜系 五十

漢章文庫

宋封篇

功臣王公章

庖言曰宋祖之取天下易於反掌而獨運籌策削平僭偽當時
佐命諸臣如石守信高懷德皆一時推戴之誠耳其參謀密勿

勘定四方者不過趙普曹彬潘美數人要亦順旨奉辭非有蕭
曹良平之奇房杜魏徵之識韓彭英衛之勞也而藩鎮之歸附
者皆因其本爵授之故封典闕焉其後惟崇文事不尚武功雖
以李繼隆狄青之勳未有封爵而文臣至於宰執則無不封國

公者矣漢法非軍功不侯而宰相封侯者班史列之恩澤者得
以分封爲重此以名器爲重古今異變不可以槩論也然宋之
名爵頗溢故諸史不具載而名臣國公之封略見於諸傳中今
並系於此章其他循資進爵每人而有往往見於文集銘誌中
無所關係不必盡錄云

鄱陽洪氏曰國朝宰相初不用爵邑爲輕重然亦嘗以代陞黜王
文康曾任司空後爲太子太師經太宗登極恩但封祁國公呂文
穆自司徒謝事爲太子太師經東封西祀恩不復再得三公但封
徐國許國公而已寇忠愍罷相學士錢惟演以太子太傅處之真
宗令更與此恩數惟演但乞封國公王冀公欽若食邑已過萬戶
及謫爲司農卿於銜內盡除去後再拜相乃悉還之湯岐公以大

觀文免相因御史言落職鑄爵趙衛公坐舉官犯賊見爲使相但
降封益川郡公削二千戶今周益公亦然皆故實所無也王婺相
元封冀嫌其與欽若同屢欲改適有進國史賞予爲擬進韓國制
詞用有此冀方莫如韓樂旣播告矣而刪定官馮震武以爲真宗
故封不許用遂貼麻爲魯雖著於司封格馮蓋不知富韓公已用
之矣是時婺相以食邑過二萬戶爲辭壽皇遣中使至邁所居宣
示令具前此有無體例及合如何施行事理擬定聞奏遂以邑戶
無止法復命乃竟行下

洪氏又曰南渡之後臺省胥吏舊人多不存後生習學加以省記
不復諳悉典章而司封以閑曹之故尤爲不謹舊法大卿監以上
贈父至太尉止餘官至吏部尚書止今司封法餘官至金紫光祿

大夫蓋昔之吏書也而中散以上贈父老至少師止按政和以前
太尉在太傅上其上惟有太師故凡稱攝太尉者皆爲攝太傅則
贈者亦應如此不應但許至少師也生爲執政其身後但有子升
朝則累贈可至極品大國公歐陽公位參知政事太子少師後以
諸子思至太師克國公而其子棐亦不過朝大夫耳見於蘇公祭
文及黃門所撰神道碑比年汪莊敏公任樞密使以子贈太師當
封國公而司封以爲須一子爲侍從乃可竟不肯施行不知其說
載於何法也朱漢章却以子贈至大國公舊少卿監遇恩封開國
男食邑三百戶自後再該加封則每次增三百戶無止法今一封
卽止舊學士待制食邑千五百戶以上每遇恩則加實封若虛邑
五百者其實封加二百虛邑二百二百者實封加一百今復不然
雖前執政亦只加虛邑三百耳故侍從官多至實封百戶卽止可
可笑也

瑯琊郡王王審琦其先遼西人後徙家洛陽事周歷殿前都虞侯宋
初翊戴累功歷許州節度同平章事建隆七年卒追封

河南郡王慕容延釗太原人父章開州刺史延釗仕周歷節度使殿
前都點檢鎮真定宋初翊附累功加檢校太尉建隆二年卒追封

右太祖時封

武威郡武烈王石守信浚儀事周至義成節度使宋初翊戴累功至
中書令太平興國三年累封衛國公七年卒進今封

渤海郡武穆王高懷德常山人周天平節度齊王行周之子漢初爲
忠州刺史入周至江寧節度宋初翊戴尚宣祖女加駙馬都尉歷檢

校太師太平興國三年累封冀國公七年卒進今封

韓國忠獻王趙普薊人父迴徙常山又徙洛陽太祖拔滁州宰相范質奏普爲判官宣祖待以宗分陳橋推戴普與太宗入告及受禪普以佐命功授樞密學士歷太保同平章事太宗時拜太師淳化三年累封魏國公是秋卒追封真定王真宗咸平初進今封

周國武忠王曹彬真定靈壽人父芸成德軍節度彬初爲牙將周時歷晉州兵馬都監引進使宋初來歸遷客省使累功拜樞密使太宗時累加檢校太師太平興國八年累封魯國公真宗咸平二年卒追封濟陽郡王後以孫女爲仁宗后進今封

鄭國武惠王潘美大名人父璘以軍校戍常山美以中涓事周世宗及爲帝補供奉官歷引進使宋初來歸爲巡檢累功拜宣徽使太平興國四年累封代國公八年進封韓雍熙三年授檢校太師卒後以孫女爲真宗后追進今封

右太宗時累封

魯國武公王超趙州人太宗尹京兆召置麾下及卽位累遷至節度使真宗卽位以翊戴功加檢校太傅景德初徙知青州卒再贈尚書令追進今封

許國文穆公呂蒙正河南人太平興國二年進士第一淳化四年拜同平章事真宗咸平六年累封萊國公改封隋景德二年改今封命甫下而卒

魏國文正公王旦大名莘人太平興國五年進士及第景德三年拜同平章大學士天禧初進太保二年卒追進今封

萊國忠愍公寇準華州下邳人年十九舉進士景德元年拜同平章事契丹入寇準決策勸帝親征帝至澶淵擊契丹敗之還加準中書侍郎王欽若譖之遂罷相天禧二年復相以謀請立太子罷爲太子太傅累封萊國公丁謂等謀貶雷州司戶卒

右真宗時累封

冀國文穆公王欽若新喻人由進士甲科大中祥符二年拜同平章事仁宗卽位進司徒以郊祀恩封卒

晉國公丁謂長洲人淳化三年登進士甲科天禧三年拜同平章事乾興元年累進今封仁宗卽位進司徒尋以罪貶崖州司戶明道中授秘書監致仕居光州卒

鄭國文莊公夏竦德安人舉賢良方正慶曆二年召入爲宰相以言者改樞密使累封英國公尋罷知河南府進今封以病歸卒

鄭國元獻公宋庠安陸人後徙開封之雍丘天聖初舉進士皇祐初拜同平章大學士慶曆二年累封莒國公英宗卽位改今封以司空致仕卒

岐國恭襄公陳執中南昌人贈吏部尚書恕之子也執中以父蔭爲太常寺太祝慶曆五年拜同平章大學士至和三年罷判河南府累封英國公尋拜司徒改今封致仕卒

魏國文懿公馮拯父俊事周至太子賓客因徙居河陽拯舉進士大中祥符初拜同平章大學士乾興元年累進今封尋罷相以司空在告卒

魏國文元公賈昌朝獲鹿人天禧初以獻頌召試賜進士慶曆三年

拜同平章大學士嘉祐元年累封許國公尋罷相出判許州英宗卽位徙鎮鳳翔進今封治平二年以疾留京師卒

魯國武恭公王德用趙州人贈尚書令魯武公超之子也超鎮懷州德用爲牙將仁宗初拜簽樞密尋降知曹州累歷諸鎮皇祐三年累封祁國公改封冀致仕至和元年起爲樞密使進今封明年求去以景靈宮使卒

徐國榮僖公張耆開封人年十一給事真宗藩邸及卽位授供奉官歷節度使累遷諸鎮崇勲二夏累封鄧國公改封徐以太子太師致仕卒

沂國文正公王曾益都人少孤鞠於仲父宗元曾咸平中由鄉貢試禮部廷對皆第一仁宗卽位拜平章事大學士景祐二年累進今封尋罷相判鄆州寶元元年卒

祁國正獻公杜衍山陰人由進士甲科寶元二年拜樞密副使皇祐二年進太子太師謁告歸應天府特進今封凡十年卒

魏敏公龐籍武城人及進士第景祐中拜同平章事大學士尋罷相出知并州累徙諸州召還京師上章告老尋以太子太保致仕累進今封遂卒

郇國文憲公章得象世居泉州高祖仔鈞事閩爲建州刺史遂家浦城得象由進士及第慶曆初拜同平章事大學士五年累進今封徙判河南府守司空致仕卒

許國文靖公呂夷簡先世萊州人祖龜祥知壽州子孫遂爲壽州人許公蒙正其叔父也夷簡由進士及第仁宗初拜同平章事大學士

尋罷相判陳州歲中復相累封申國公以與王曾爭論罷判許州未幾復入相逾年進司空改今封天聖三年卒

申國正獻公呂公著夷簡子登進士第元祐三年拜司空同平章事明年卒贈太師追進今封

鄧國文懿公張士遜陰城人淳化中第進士天聖六年拜同平章事大學士尋出爲節度使知許州明道初復入相被劾出判許州寶元初復入相累封國公上章請老乃拜太傅進今封致仕凡十年卒魏郡忠獻王韓琦安陽人弱冠舉進士嘉祐三年拜同平章大學士六年累封儀國公英宗卽位以策立功進封衛又進封魏國神宗卽位拜司空熙寧八年卒追進今封

儀國公韓忠彥琦子以父蔭授官第進士徽宗卽位以吏部尚書召拜門下侍郎尋進左僕射爲右相曾布所排及蔡京所陷卽謫致仕卒

潞國忠烈公文彥博汾州介休人其先本敬氏以避諱改焉彥博及進士第慶曆時拜同平章大學士被劾罷至和二年復拜相三年罷判河南府累進今封英宗卽位入爲樞密使元豐三年拜太尉復判河南請老以太師致仕元祐初復相五年致仕紹聖元年卒

韓國文忠公富弼河南人舉茂材異等授河陽判官歷樞密副使至和二年拜同平章事大學士嘉祐六年以足疾罷相累封祁國公進封鄭熙寧二年召拜司空遂請老進今封元豐六年卒

楚國文正公范仲淹蘇州人二歲而孤母更適朱氏從其姓名登進士第始復姓更名慶曆三年拜叅知政事尋罷知邠州累徙青州卒

追進今封

楚國公歐陽修吉州人父觀爲綿州軍事推官生公三歲而孤叔父
曄時任隋州推官公母鄭氏携公往依之遂家於隋貧無資以荻畫
地教公書序稍長博學借書抄誦年二十隋州薦名二十四舉進士
時天聖庚午也初授將仕郎克西京留守推官進階承奉郎歷遷太
子中允同脩禮書祀南郊攝太常博士加騎都尉甲申歷除龍圖閣
直學士南郊恩進階朝散大夫封信都縣開國子食邑五百戶乙酉
以言除知制誥知滁州丁亥以南郊恩加上騎都尉進封開國伯加
食邑三百戶庚寅遷知應天府明堂覃恩轉吏部郎中加輕車都尉
歷遷翰林學士丙申攝太常卿大慶禮成加上輕車都尉進封樂安
郡開國侯加食邑五百戶己亥歷轉給事中祿饗行禮攝太尉侍中
加護軍食實封三百戶庚子拜樞密副使加食邑五百戶食實封二
百戶辛丑轉戶部侍郎叅知政事進封開國公加食邑五百戶食實
封二百戶壬寅進階正奉大夫加柱國仍賜推忠佐理功臣癸卯進
階金紫光祿大夫加食邑五百戶食實封二百戶乙巳轉吏部侍郎
進階光祿大夫加上柱國食邑五百戶丁未神宗卽位覃恩轉尚書
左丞進階特進加食邑五百戶食實封二百戶被論轉刑部尚書知
亳州戊申郊祀恩加食邑五百戶食實封二百戶辛亥以觀文殿學
士太子少師致仕壬子卒贈太子太師謚文忠元豐八年贈太師追
封康國公紹聖三年追封兗國公崇寧三年改封秦政和三年改封
楚

洪氏曰歐陽公文集於年譜下盡載官爵制詞考之今制多有不

合漫書於策且紀典章隨時之異云公自太子中允初加勳便得
 騎都尉過驍武飛雲四級自龍圖閣直學士初封爵便得信都縣
 子越過男一等翰林學士加恩而得五百戶初加實封便得二百
 戶及罷政為觀文學士遇郊而加食邑五百戶實封二百戶薨之
 後以子登朝遇大禮自太子太師合贈司空而躡贈太尉蓋超空
 徒保傅四官再贈即為太師仍封國公今殊不然除勳官既罷外
 侍從初封亦從縣男為始每加不過三百戶待制侍郎初得實封
 財百戶執政去位但與侍從同均為虛邑三百而已身後加贈只
 單轉一官兩子升朝乃進二官雖三四人亦不增未有官師直贈
 太尉者今太
 傳也
 卮言曰宋名臣如呂申公韓魏公之類人皆以其所封國稱之而

歐公不然蓋諸公皆其身所封歐公其沒所贈也然亦有以贈
 稱者如司馬溫公趙韓王之類見於本傳有可考焉歐公本傳不
 載其爵故無可考而見於文集年譜公凡追封者四而至於楚公
 可謂大國又其本土矣歐公重名大臣而史闕其封典其餘又可
 知也故詳錄之并洪氏論以見一代故事云

右仁宗時累封

魯國宣靖公會公亮晉江人舉進士甲科嘉祐六年拜同平章大學
 士神宗熙寧二年累進今封元豐元年以太保致仕卒

魯國成肅公陳升之建陽人舉進士歷州郡熙寧二年拜同平章大
 學士七年以疾罷相累加今封遂卒

荆國文公王安石臨川人擢進士上第熙寧三年拜同平章事七年

八年復拜相尋罷判江寧府累封舒國公元豐二年復拜左僕射
改封荆哲宗立加司空元祐元年卒進封舒王

卮言曰宋之諸臣至於封王者自勳戚而外未有不以邪徑倖致
者也安石人品學問卓絕當代乃引用邪人卒冒王爵與秦韓史
氏並稱適以彰其僭妄之罪耳說者謂封以荆舒取荆舒是懲之
義則當時亦未必有此意也

右神宗時累封

岐國文公王珪成都華陽人後徙舒珪舉進士甲科熙寧九年拜同
平章事大學士哲宗卽位以策立功累進今封是年卒

蜀郡忠文公范鎮成都華陽人舉進士哲宗卽位拜端明殿學士告
老致仕累進今封皇祐中卒

宣國正愍公呂大防其先汲郡人祖通太常博士父贊 部郎中通

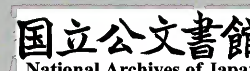
葬京兆藍田遂家焉大防進士及第元祐元年拜尚書右丞進中書
侍郎累封汲郡公三年拜左僕射紹聖四年卒贈太師追進今封

溫國文正公司馬光陝州夏縣人寶元初進士甲科神宗卽位擢翰
林學士以與王安石不合罷歸十五年元豐五年起為門下侍郎元

祐元年加左僕射卒贈太師追進今封
崇國莊敏公韓縝太子少傅億之第四子登進士第歷叅知政事哲

宗卽位拜右僕射尋論罷以太子太師致仕卒追進今封
清源忠懷王蔡確晉江人父徙陳確第進士元豐五年歷拜右僕射

兼中書侍郎元祐元年罷相明年新州安置卒紹聖元年追進今封
右哲宗時累封



康國文憲公劉正夫衢州西安人未冠入太學元豐八年爲博士政和六年拜少宰告老致仕追進今封

衛國公余深福州人進士及第大觀中由吏部尚書歷中書門下侍郎宣和初爲太宰進少保累加今封靖康中以被論致仕卒

清源正獻王何執中處州龍泉人進士高第崇寧四年拜尚書右丞大觀初進中書門下侍郎政和五年累封榮國公明年以太傅致仕卒追進今封

華源文正王鄭居中開封人登進士第政和六年拜太宰加少師累封崇宿燕三國公卒追進今封

魯國公蔡京仙游人登熙寧進士第崇寧元年拜右僕射累轉司空累封嘉國公五年罷大觀元年復拜左僕射進封魏二年以太師致仕改封楚政和二年召還改封魯欽宗卽位貶衡州安置行至潭州死

燕國公蔡攸京長子也徽宗卽位有寵自鴻臚賜進士宣和二年拜少師累封英國公累加太保改封燕靖康元年安置永州

趙郡公蘇頌泉州南安人舉進士元祐七年拜右僕射兼中書門下侍郎紹聖四年拜太子少師致仕徽宗卽位進太子太保累進今封建中靖國元年卒

右徽宗時累封

申國忠獻王秦檜江寧人登政和五年第紹興元年拜同平章事十年以明堂恩累封莘國公十一年改封慶徽宗實錄成遷少保加封冀十二年加太師進封秦魏兩國公十七年改封益二十五年以太

師致仕封建康王卒追進今封

魏國忠獻公張浚綿竹人唐宰相九齡第九臯之後父咸舉進士浚四歲而孤入太學中進士第紹興五年拜右僕射同平章事八年罷十一年除檢校少傅十二年累封和國公孝宗卽位拜少傅進今封二年卒

秦國忠穆公呂頤浩其先樂陵人徙齊州中進士第紹興元年以右僕射同平章事五年以明堂禮成累進今封九年卒

東萊郡侯呂好問申公公著孫侍講希哲子也以蔭補官後爲御史中丞勸張邦昌迎立高宗除資政殿學士知宣州以恩累進今封

蘄國忠武王韓世忠延安人以敢勇應募歷軍職紹興十一年拜樞密使進太保累封英國公十二年改封潭十三年封咸安郡王二十

一年卒追封通義郡王孝宗朝追進今封

豐國忠簡公趙鼎解州聞喜人登崇寧五年進士第紹興五年歷拜右僕射同平章事與張浚不合罷知紹興府七年復拜相又與秦檜不合罷十七年卒追進今封

和國武恭王楊存中代州崞縣人祖父俱死難存中以應募擊賊立功紹興十一年加開府累拜少傅二十年累封恭國公二十一年拜少師三十一年進今封隆興二年以太師致仕卒

隴西侯王德通遠軍熟羊砦人以武勇應募歷軍職立功紹興十年拜承宣使封二十五年卒

循國王張俊鳳翔成紀人起諸盜爲弓箭手歷軍職立功紹興初以都統拜太尉十年進太師累封濟國公力贊和議與秦檜合十一年

加太傅改封廣尋進封益二十四年卒追進今封

鄜國武僖王劉光世保安軍人初以蔭補官立功紹興三年拜檢校

太傅宣撫使八年拜少師累封榮國公九年用講和恩進封雍十年

改封揚卒乾道八年追封安城郡王開禧元年追進今封

鄂國武穆王岳飛湯陰人世力農飛以宣和中應募立功累遷節度

使紹興四年封武昌縣子五年進爵為侯未幾加檢校少保進爵為

公七年拜太尉十一年為秦檜所陷卒於獄孝宗時追進今封

右高宗時累封

涪國武安王吳玠隴干人父葬永洛城因徙焉玠以良家子隸軍中

歷將職紹興九年進開府宣撫使卒淳熙中追進今封

信國王吳璘玠弟少以騎射從玠立功紹興三十一年拜四川宣

撫使乾道元年拜太傅累封新安郡王三年卒追進今封

魏國正獻公陳俊卿興化人紹興八年登進士第乾道四年拜同平

章事兼樞密使明年罷歸淳熙二年起判建康府十二年以少師累

加今封致仕十二年卒

雍國忠肅公虞允文隆州仁壽人父祺登政和進士仕至判官卒允

文以父任入官紹興二十三年始登進士乾道五年拜同平章事兼

樞密使七年罷判寧國府八年進左丞相尋罷為四川宣撫使累加

今封淳熙元年卒

魯國文恭公陳康伯弋陽人宣和三年中上舍丙科累遷太學正紹

興三十一年拜左僕射孝宗即位累封信國公明年罷判汝州改封

福隆興二年復拜相進今封乾道元年卒

溫國文簡公李壽眉州丹稜人唐宗室曹王之後也紹興八年進士
歷敷文閣學士乾道十一年卒追進今封

益國文忠公周必大其先鄭州管城人祖詵宣和中卒廬陵因家焉
父利建太學博士早卒必大鞠於母家紹興二十年第進士淳熙十
四年拜右丞相十五年明堂加恩累封齊國公尋進左丞相進封許
光宗卽位拜少保改今封慶元元年以少傅致仕

魏國忠宣公留正泉州永春人六世祖從效以建州歸封鄂國公正
紹興十三年第進士紹熙元年拜左丞相累封申國公尋加少保進
封衛冊寶禮成加少傅進封魯光宗卽位正罷相寧宗立復相以言
落職嘉泰元年復少師進今封開禧二年卒

越國忠定王史浩鄞縣人紹興十四年登進士隆興五年拜右丞相
十年請老以太保致仕累封魏國公紹熙五年卒追封會稽郡王嘉
定十四年追進今封

衛國忠獻王史彌遠浩之子淳熙十四年舉進士開禧二年爲刑
部侍郎封鄧縣男拜同知樞密進爵爲伯嘉定元年進封奉化郡
侯尋拜右丞相進爵開國公寧宗崩擁立理宗拜太師進封魏又
改封魯紹定五年解機政進封會稽郡王卒追進今封

長興縣男周淙長興人父需以進士官至大夫淙以父任爲郎歷知
臨安府孝宗卽位進敷文閣待制卒

右孝宗時累封

魯國惠正王謝深甫臨海人乾道二年進士慶元元年拜右丞相累
封申國公進封岐光宗山陵功拜少保改封魯嘉泰二年以少傅致

仕卒後孫女爲理宗后追封信王改封衛又改今封

郇國忠肅公余端禮龍游人第進士慶元元年代趙汝愚爲右丞相韓侂胄所制求退以少保累進今封致仕卒

衛國文定公趙雄資州人隆興元年進士淳熙中拜右丞相尋罷知江寧府光宗卽位授開府階進今封

南海清獻公崔與之廣州人紹熙四年舉進士嘉熙三年以觀文殿大學士致仕卒追進今封

平原王韓侂胄琦曾孫也父誠娶高宗憲聖皇后女弟侂胄以父任歷知閣門使以預策立寧宗遷樞密承旨慶元四年拜少保累封豫國公尋加太保進今封開禧二年史彌遠謀殛殺之

周國忠定王趙汝愚太宗子漢王元佐七世孫居饒之餘干擢進士第一紹熙二年爲吏部尚書寧宗卽位以策立功拜右丞相爲韓侂

胄所害永州安置慶元二年暴卒於衡州侂胄誅追封沂國公理宗時追封福王其後進今封

右寧宗時累封

魏郡忠定王鄭清之鄞縣人登進士第寶慶六年代史彌遠爲右丞相轉左嘉熙三年累封申國公淳祐四年拜少保進封衛五年加少傅進封越十一年以太傅進封齊致仕追進今封

衛國公賈似道台州人少落魄遊博以父涉蔭補官會其姊入宮有寵於理宗爲貴妃遂詔赴廷對擢太常丞累遷端明殿學士鎮兩淮寶祐二年封臨海郡開國公六年拜右丞相景定元年召入朝進今封咸淳三年以太師罷

魯國莊肅公史嵩之鄞縣人嘉定十三年進士嘉熙二年拜叅知政事進封奉化郡侯三年拜右丞相進爵爲公淳祐二年進封永國公寶祐四年卒追進今封

許國文清公董槐定遠人嘉定六年進士寶祐三年拜右丞相四年免景定元年以明堂恩進封吉國公又進今封三年卒

信國公葉夢鼎寧海人本陳待聘之子七歲後於母族以太學上舍試入優等出身景祐二年拜端明殿學士封寧伯七年簽書樞密事進封臨海郡侯以明堂恩進爵爲公咸淳三年拜右丞相五年進今封不拜九年以少傅致仕宋亡時卒

信國端獻公葛洪婺州東陽人淳熙十一年進士理宗初累遷叅知政事封東陽郡公卒追進今封

吉國忠襄公孟珙棗陽人父宗政爲將珙從父立功嘉熙元年封縣男四年進封子與元戰有功進封漢東郡侯淳祐二年進爵爲公五年卒追進今封

崇國文忠公張九成其先開封人徙居錢塘舉士第一未幾投檄歸趙鼎薦起歷禮部侍郎以忤秦檜謫居南安軍十四年卒寶慶初特進大師追進今封

崇國公李舜臣隆州井硜人中乾道二年進士仕終宗正寺主簿卒追進今封

金陵公吳淵寧國人祕閣脩撰柔勝第三子嘉定七年進士累官資政殿大學士與執政恩例封金陵侯尋進爵爲公寶祐五年以功拜叅知政事卒

許國公吳潛淵之季弟嘉定十年進士第一端平中拜端明殿學士封金陵郡侯淳祐十年拜左丞相兼樞密使十五年封崇國公進封慶又改今封景定三年爲丁大全所害循州安置卒

丹陽公丁大全鎮江人嘉熙二年進士面藍心險累官右丞相兼樞密使始封丹陽郡侯後進爵爲公景定四年竄死

魯國文惠公喬行簡字壽明婺州東陽人紹熙四年進士嘉熙三年拜平章軍國重事封肅國公四年加少師保寧軍節度使醴泉觀使改今封淳祐元年卒

東陽文肅公范鍾字仲和婺州蘭谿人嘉定二年進士淳祐五年特拜左丞相兼樞密使累進今封九年卒

南克公游似利路提點刑獄仲鴻之子嘉定十四年進士嘉熙三年拜端明殿學士封南克縣伯四年兼叅知政事進爵郡公五年拜右丞相兼樞密使七年進爵國公十一年卒

南海清獻公崔與之廣州人紹熙四年舉進士嘉熙三年以觀文殿大學士致仕卒累進今封

豫章文惠公李大性四會人其先積中爲御史入元祐黨籍始家豫章大性以父任入官累遷戶部尚書忤韓侂胄出知平江以端明殿學士卒追進今封

秦國文靖公魏了翁蒲江人登進士第歷端明殿學士簽樞密院事以疾予祠嘉熙元年以資政殿大學士致仕卒追進今封

汝南伯周惇頤道州營道人以舅鄭向任爲分寧主簿歷知南康軍卒嘉定中賜諡曰元淳祐元年封

卒嘉定中賜諡曰元淳祐元年封

河南伯程顥世居中山後徙河南高祖羽三司使父珣大中大夫顥
第進士歷監察御史裏行神宗時與王安石不合改鎮寧軍判官哲
宗立召爲宗正丞未赴而卒寧宗賜謚純理宗淳祐元年封

伊陽伯程頤顥弟年踰五十不求仕進司馬光呂公著薦之權崇
政殿說書出爲管勾西京國子監紹聖初坐姦黨竄涪州徽宗立
復宣義郎致仕卒於家寧宗賜謚正淳祐元年封

郿縣伯張載大梁人祖復集賢學士父廸殿中丞知涪州卒於官遂
家於郿載策進士歷崇文院校書知太常禮院與有司議禮不合以
疾歸中道卒寧宗賜謚明淳祐元年封

徽國文公朱熹婺源人父松第進士知饒州卒熹登紹興十八年進
士第歷煥章閣待御史沈繼祖誣以十罪詔落職罷祠卒韓侂胄
死寧宗加恩贈賜謚曰文理宗贈太師追封信國公改徽

長沙忠肅男趙方衡山人淳熙八年進士理宗時知襄陽府進京湖
制置使與金戰有功封賜食邑進徽猷閣學士卒

冀國忠靖公趙葵字南仲方之子少從父以軍功進淳祐八年時
授樞密使兼叅知政事督視江淮京西湖北軍馬累封長沙郡公
九年拜右丞相封信國公寶祐三年進封魏景定元年改封魯咸
淳元年以少傅致仕進今封卒

惠國公謝方叔威州人嘉定十六年進士淳祐九年拜叅知政事累
封永康郡侯十一年拜左丞相兼樞密使進今封咸淳七年卒

吉國公程元鳳字申甫徽州人紹定中進士寶祐三年拜右丞相兼
樞密使累封新安郡公度宗卽位拜少傅進今封以言罷相四年以

少保致仕卒

益國文忠公江萬里字子遠都昌人理宗時以太學舍選出身度宗時拜叅知政事累封南康郡公尋拜左丞相後家居死節贈太傅進今封尋加太師

信國忠烈公文天祥吉水人理宗時舉進士第一德祐時興義兵爲恢復計不遂衛王繼立於嶺南加少保累進今封宋亾入元死之毘陵公薛極常州武進人以父任出仕復中詞科紹定元年知樞密院事兼叅知政事累進今封

奉化公余天錫慶元昌國人嘉定十六年進士有援立理宗功嘉熙二年拜叅知政事累進今封其母朱氏嘗爲理宗沐浴教字封周楚國夫人

臨海侯應儼慶元昌國人嘉定十六年進士淳祐二年拜叅知政事累進今封三年卒

晉寧公徐清叟煥章閣學士應龍之子嘉定七年進士淳祐九年拜端明殿學士簽書樞密院事進同知樞密院事累進今封致仕卒

吳郡侯王栻寶章閣待制介之子以父廕補官登嘉定十二年進士寶祐三年拜端明殿學士簽書樞密院事累進今封與宰相不合言者攻之予祠卒

長樂公張磻福州人嘉定四年進士寶祐五年拜叅知政事累進今封致仕卒

信安侯馬天驥衢州人紹定二年進士寶祐四年拜端明殿學士同簽書樞密院事累進今封後累起累罷

壽沙公皮龍榮一字季遠潭州醴陵人淳祐四年進士景定四年以
資政殿大學士提舉洞霄宮初封醴陵縣男後進爵爲伯又進今封
南城文肅侯包恢建昌人嘉定十三年進士度宗卽位時知紹興召
爲刑部尚書進端明殿學士簽書樞密院事累進今封致仕卒
合沙公常挺福州人嘉熙二年進士咸淳三年授同知樞密院事兼
權叅知政事累進今封

盱江文定侯陳宗禮定海人淳祐四年進士度宗時以權叅知政事
卒贈開府儀同三司追進今封

新安侯吳玘字懷古徽州休寧人紹熙四年進士理宗時以禮部尚
書封休寧縣男進爵爲子後進今封以端明殿學士卒

醴陵男楊大異唐天平節度使漢公之後家於醴陵嘉定十三年進
士嘉熙三年死節更生拜直祕閣脩撰大中大夫提舉洞禧觀醴陵
縣開國男食邑三百戶

右理宗時累封

外戚王公章

邢國莊惠公宋偓洛陽人祖瑤唐節度兼中書令父廷浩尚後唐莊
宗女生偓歷三州刺史卒偓補供奉官入晉爲皇城使娶漢祖女永
寧公主後拜駙馬都尉入周移鎮鄧州宋初加檢校太師開寶初太
祖納偓長女爲后太平興國元年累進今封端拱二年卒

隴西恭僖王李用和杭州人仁宗母宸妃弟也少窮困劉美奏爲二
班奉職仁宗念母不逮養褒寵外家用和累遷節度使同平章事卒
追進今封

英國公郭崇金城人父祖俱代北酋長崇以勇力應募為卒後唐晉時為都校入周至陳州節度周時加同平章檢校太師宋初加兼中書令乾德三年卒孫女為仁宗皇后追封

康穆武王高繼勳太尉瓊之子也累功至節度使卒在蜀號神將孫女為宣仁太后神宗時追進今封

楚王高遵甫繼勳子宣仁太后父神宗時追封

新興懷僖王高公紀宣仁太后弟士林之子也歷集慶留後哲宗時追進今封

譙忠武王郭守文太原人仁宗后父追封

吳王曹玘周王彬之第五子仁宗后父追封

沂王曹倫玘之子自右班殿直累遷至節度使同平章事封濟陽衛莊簡王吳益高宗后弟也以恩補官歷敷文閣待制進少保孝宗嗣位進太師累封泰寧郡王卒追進今封

鄭王吳蓋益弟以后恩補官至太尉開府階加少保累封新興郡王卒追進今封

冀王楊次山孝宗后兄也其先開封人祖家於越之上虞次山初補右學生以后恩得官至節度使累加太保封會稽郡王卒追進今封永寧王楊谷次山長子亦以后恩至太傅封

魏郡王楊石次山次子乾道間入武學以后恩至節度使封信安郡侯進封開國公理宗即位后歸政進封永寧郡王加太傅進今封卒

楚忠毅王李道安陽人其中女為光宗后道初與兄旺聚眾歸宗澤

爲將立功後歷河北副總管卒贈太傅追進今封

恩澤王公章

太原王王景萊州掖人歷仕梁唐晉漢周累封涼國公建隆初進今封

秦國公向拱懷州河內人初以策干漢祖不納客於周祖門下爲捍牙周祖稱帝授官苑使歷檢校太師西京畱守建隆初加兼侍中乾

德初從郊祀畢封雍熙三年卒

韓國公王晏徐州滕人歷唐晉漢周累封趙國公乾德初進今封

魏國公武行德并州榆次人歷晉漢州累封宋國公建隆初進封韓改今封太平興國四年卒

趙國公楊承信晉壽王光遠之子歷晉至周累封魯國公宋初來朝加侍中乾德元年進今封二年卒

楚國公侯章榆次人歷唐晉漢周累封申國公建隆三年進今封乾

德五年卒

許國公張從恩太原人歷晉漢周累封褒國公建隆初進今封乾德四年卒

衛國公趙贊遼北平王德鈞之子也事遼爲河中節度使入周加開府階建隆初加檢校太師太宗卽位封太平興國三年卒

燕國公劉重進幽州人歷梁晉漢周累封薛國公建隆初進今封六年卒

陳國公張昭濮州犯人歷唐晉漢周累封舒國公建隆初進今封魯國公范質大名宋城人歷唐晉漢周累封蕭國公建隆初降附乾

德元年進今封二年卒

祁國文康公王溥并州祁人漢乾祐中進士仕至太常丞入周累遷右僕射宋初降附爲太子太師太平興國元年封七年卒

邠國公王彥超大名臨清人性溫和恭謹少事後唐魏王繼岌及繼岌遇害彥超遁去鳳翔晉祖召至帳下委以心腹累遷蒙州刺史漢時歷復州防禦使入周累遷鳳翔節度加檢校太師建隆初加兼中書令代還太祖與彥超有舊召同宴射乾德二年復鎮鳳翔開寶二年爲右金吾衛上將軍判街伏事太平興國六年封雍熙三年卒

衛國公張永德并州陽曲人家世饒財曾祖丕尚氣節鄉里服其義父穎事晉至安州防禦使周祖初與穎善乃以女妻永德周祖稱帝授永德駙馬都尉恭帝時累遷忠武軍節度使太祖卽位加兼侍中永德入朝召對後死道舊故飲以巨觥每呼駙馬而不名授武勝軍節度太平興國二年來朝拜左衛上將軍六年進封鄧國公歷知諸州真宗卽位進今封咸平三年制授檢校太師卒

本傳曰初睢陽書生嘗言太祖授命之兆以故永德潛意拱嚮太祖將聘孝明后也永德出緡錢金帛數千以助之故盡太祖朝而恩澤不替

右降附封

廣陽王童貫不知何許人少出宦官李憲之門性巧媚自給事宮掖卽善策人主微指先事順承徽宗立置明金局於杭貫以供奉官主之始與蔡京遊京進貫力也京旣相贊策取青唐因力薦貫爲監軍遂復四州擢景福殿使襄州觀察使內侍寄資轉兩使自此始未幾

爲熙河等路經略安撫制置使以功除開府儀同三司政和元年進
檢校太尉使契丹使還兵柄皆屬焉遂請進築夏國橫山以太尉爲
陝西河東河北宣撫使俄簽書樞密院遂領院事更爲大鎮太傅封
涇國公時人稱蔡京爲公相因稱貫爲媼相及將秦晉銳師深入河
隴失利而還會方臘起睦州改江浙淮南宣撫使卽以所聚兵帥諸
將討平之進貫太師徙封楚國公而北伐之役遂起旣而以復燕山
功詔解節鉞爲真三公宣和七年詔用神宗遺訓能復全燕之境者
昨本邦疏王爵遂封廣陽郡王是年粘罕南侵貫在太原遁歸而欽
宗已受禪下詔親征以貫爲東京畱守貫不受命而奉上皇南巡議
者蠡起竄之英州吉陽軍行未至詔數其罪命監察御史張徵迹其
所至蒞斬之及於南雄旣誅函首赴闕梟於都市

卮言曰宋以倉卒移鼎一時將帥徒以推戴得封其後南平北伐
以軍功封爵者不數人而止耳太宗以來益寥寥焉文臣自執政
而下累封至國公者固多有之未有生受王爵者也宦豎以竊權
冒功而王徽宗之失天下有以哉自是南渡立功諸將王矣而秦
韓史氏又皆以執政相繼而王蓋宋人於名器直以虛文視之不
甚以爲重而所謂王爵者又多出於平時之權倖鮮見於翊贊之
功臣世道至此蓋一變也

楚國公王黼開封人爲人美風姿目精如金有口辯才疎雋而寡學
術然多智善佞中崇寧第進士調相州司理叅軍遷左司諫張商英
在相位寢失帝意黼擊之蔡京復相德其助也除給事中御史中丞
京與鄭居中不合黼復內交居中京怒徙爲戶部尚書歷遷中書侍

郎宣和元年特進少宰蔡京致仕黼陽順人心悉反其所為四方翕然稱之既得位乘高為邪自奉僭擬以童貫平方臘功轉少師黼言於帝曰貫以奸言歸過陛下帝怒貫謀起蔡京以圖黼黼懼乃定計治兵圖燕復折簡通誠於貫乃括丁出筭得錢竟買空城五六而奏凱進太傅封楚國公梁師城與連墻穿便門往來帝始悟其交結狀尋命致仕欽宗受禪黼入賀不納金兵入汴不俟命載其孥以東詔貶官籍其家李綱等請誅黼事下開封尹聶山遣武士躡及於雍兵取其首以獻

右佞倖封

學海君道部七十三卷 終

茅絢編

世系類 七十

列國譜系 五十

遼封篇

庖言曰遼之封爵惟有國王郡王國公三等郡名率以漆水柳城混同蘭陵亦如宋高密建安之類國名則屢進屢改有加至二十者其初宗室與勳戚無異道宗太康五年十一月詔惟王子封一字王餘並削降蓋虛崇爵號大畧如宋制而食邑戶數亦不可考矣

宗室王公章

蜀國王巖木玄祖子身長多力語言如鍾三為迭刺部夷離董年四

十五年卒重熙中追封

楚國王橫帳巖木之孫封年未詳

漆水王頽昱楚國王後不知世次父末掇嘗為夷離董頽昱世宗時為惕隱天祿三年兼政事令封

豳王化哥楚國王後初為北院林牙以伐宋累遷北院大王南院大王開泰元年以伐阻卜功進今封後以罪削王爵以侍中遙領大同節度使卒

燕王塊引楚國王後為興州刺史血反歷官南府宰相卒少子信先幼養于宮累遷詳穩興宗問所欲信先曰先臣塊引與陛下分如同氣然不及封王儻使蒙恩地下臣願畢矣興宗曰此朕遺忘之過追賜今封

遼王仁先塊引子重熙三年補護衛累遷北院樞密使太平十年封吳王清寧初更王隋六年更王許尋以平重元功加尚父進封宋王咸寧元年加于越改今封八年卒
許王義先仁先弟嚴重疾惡重熙初補祗候郎君班詳穩十六年累功遷南京統軍使封武昌郡王二十一年拜楊穩進王富春卒清寧間追進今封

隋國王釋魯玄祖子駢魯多力賢而有智為遙輦氏于越始教民種植桑麻年五十七為子滑哥所弑重熙中追封

宋王休哥釋魯孫父綰思南院夷離休哥應曆末為惕穩累遷北院大王聖宗初統軍伐宋乾統十四年以功進今封十六年卒宿國王陳留釋魯曾孫道宗清寧初為南京留守封

許國公仙童釋魯後重熙初爲宿直官累遷惕穩歷拜北院大王清寧二年以武定節度使致仕封蔣國公咸熙初改今封

西平王賢適太祖從姪于越魯不古之子景宗立以功加檢校太保同平章事北院樞密使乾亨二年卒追封

右玄祖之後王十一人公一人

許國王寅底石德祖四子生而闇懦與兄刺葛作亂累爲太祖所宥命輔東丹王淳欽皇后遣人殺于路重熙間追封

混同敬肅王幹特刺寅底石六世孫年四十一始補本班郎君大安四年累遷西北路招討使封漆水郡王乾統初改王混同郡遷

北院樞密使加守太師致仕卒

明王安端德祖五子子天贊中累遷北院夷離董與刺葛謀亂太祖屢宥之天祿初以功王東丹國賜號明王

大寧王察割安端子天祿元年以功封五年以弒世宗伏誅

漆水王撻不也德祖後不知世次父高家仕至林牙撻不也清寧中補牌印郎君大康三年累遷北院宣徽使爲乙辛所誣構遇害

吳國公頗的德祖後太祖異母弟曰蘇爲南府宰相蘓孫奴瓜復爲南府宰相加尚父卒頗的奴瓜之孫也重熙初補牌印郎君大康四年

累遷南院大王拜南府宰相封太安中致仕卒

右德祖之後王五人公一人

東丹國人皇王倍太祖長子初立爲太子居東丹太祖崩讓國天顯元年從太祖征渤海克忽汗城太祖改其國曰東丹以倍爲人皇王王主之太祖殂知太后意欲立太宗乃請讓位太宗立而見疑復

東平爲南京徙倍居之盡遷其民又置衛士陰伺之倍乃適唐唐王賜姓名曰李贇華後爲唐王所殺世宗時追尊號曰義宗

平王隆先倍子景宗保寧元年封兼政事令留守東京卒

晉王道隱倍子生于唐人皇王遇害道隱年尚幼洛陽僧匿而養

之太宗滅唐還京景宗初封蜀王乾亨元中遷守南京數年改封

荆王統和初病卒追改今封

宋王喜隱太祖第三子李胡之子太宗初立李胡爲大弟太宗殂

宗嗣位太后與李后舉兵而敗李胡徙禁祖州喜隱始封趙王應曆

中謀反下獄景宗保寧元年乃宥之復改今封後以謀叛又囚祖州

穆宗時賜歿父李胡坐累歿獄中

衛王宛李胡二子景宗卽位封

韓王室魯太祖第四子惕隱牙里果之子與聖宗同年生帝愛之甫

冠補祗候郎君後以伐宋功累遷北院大王統和末拜南院樞密使

封卒

右太祖之後王六人

齊王罽撒葛太宗二子會同元年封太平王穆宗時委以國政謀亂

事覺貶西北邊戍景宗卽位懼竄大漠召還釋其罪封保寧四年卒

贈皇太叔謚欽靖

冀王敵烈太宗四子多力善射保寧初以却宋師有功封後與耶律

海恩等謀反事覺穆宗釋之乾亨時與宋師戰没于白馬嶺

越王必攝太宗五子穆宗時嘗啓族人恒特及蕭唆里謀亾事又諫

止殺監鹿宮景宗卽位以討党項有功封以疾卒

右太宗子王三人

寧王質

即只沒

世宗子敏給好學通契丹漢語工詩應曆末坐罪繫

獄景宗即位釋之封保寧八年奪爵統和元年皇太后稱制詔復舊

爵

右世宗子王一人

秦晉國王隆慶景宗次子八歲封恒王統和中為南京留守屢敗宋

師十六年徙王梁開泰初更進今封入覲還道卒贈皇太弟

魏王查葛隆慶子始封中山郡王為保靜軍節度使後封潞王進

封越國王清寧初封趙國王為上京留留守又改今封

幽王遂哥隆慶子封

魯王謝家奴隆慶子開泰六年四月封長沙郡王後進封陳又改

今封

遼西王驢糞隆慶子封

漆水王蘇撒

齊孝靖王隆祐景宗三子乾統初封鄭王統和中聖宗伐宋及伐高

麗皆留守京師徙王吳更王楚開泰元年卒改今封謚仁孝重熙中

改今謚

周王胡右隆祐子開泰三年封廣平郡王後進今封

魏王合祿隆祐子封

吳王貼不隆祐子開泰中封豫章王為長寧軍節度使重熙中封

漢王為中京留守又改今封為西京留守

三韓郡王宗範亦聖宗姪不詳所出封

右景宗子孫王十一人

秦王重元聖宗次子太平三年封秦國王聖宗殂母后稱制密謀立重元重元以其謀曰於興宗與宗益重之立爲皇太弟道宗立爲皇太叔免拜不名兩朝皆賜金券後以子涅魯古誘之謀反軍潰自殺楚王涅魯古重元子重熙十一年封安定郡王十七年進今封爲惕穩清寧中徙封吳尋復今封知南院樞密事九年謀反誅柳城郡王別古特聖宗三子明敏善射討夏國督戰有功重熙中封累遷契丹行宮都部署討夏還卒

燕王吳哥聖宗四子開泰二年爲惕隱出爲南京留守受封不知何時卒於南京四世孫木烈繼梁王雅里稱帝混同王侯古聖宗六子重熙七年封饒樂郡王咸雍中徙今封後爲上京留守卒

右聖宗子孫王五人

宋魏國王和魯幹興宗次子重元之亂和魯幹夜赴戰重熙十七年封越王清寧初拜上京留守徙封晉又進今封乾統三年冊爲皇太叔天祚嗣位從獵于慶卒

漆水王石篤和魯幹子

秦晉國王淳和魯幹二子乾統初封鄭王進封越國王又進今封後天祚播遷淳稱帝

秦魏國欽正王阿連興宗三子重熙十七年封許王清寧初徙陳王進封秦越國王咸雍間歷西京上京留守卒追改今封

右興宗子孫王四人

晉王敷魯幹天祚長子封出繼大丞相耶律隆運後喜揚人善勸其

不能中外稱其長者保大二年以得人心欲立為帝賜死或勸之逃
數魯幹曰安忍為七尺之軀而廢臣子之大節遂自縊歿

梁王雅里天祚次子七歲欲立為太子別置禁衛封梁王天祚奔夏

眾推稱帝改元神曆

詳餘分

燕王撻魯天祚三子早卒追封

趙王習泥烈天祚四子初封饒樂郡王進今封從天祚至白馬濼為

金師所獲

秦王定天祚五子封從天祚至青塚濼為金師所獲

許王寧天祚六子封從天師至青塚濼為金師所獲

右天祚子王六人

功臣王公章

魏王趙延壽本姓劉恒山人後唐北平王趙德勻養以為子唐明宗

先以女妻之累遷樞密使清泰初封魯國公鎮許州石敬瑭起太原

延壽父子兵敗降遼明年德鈞卒太宗封延壽為燕王及改幽州為

南京遷留守總山南事會同初加政事令從太宗伐晉改今封以滅

晉功進中京留守大丞相世宗嗣位以翊戴功授樞密使天祿二年

卒

魯國公韓延徽幽州安次人父夏殷累官三州刺史延徽少英燕帥

劉仁恭奇之召為幽州都府文學累遷幽州觀察使後為劉守光使

遼述律后知其賢太祖立命參軍事攻党項室韋服諸部落延徽謀

居多乃請樹城郭分市里以居漢人之降者又為定配偶教墾藝以

生養之以故逃亾者少久之懷鄉亾歸唐已而懼難復歸遼太宗朝

以功累拜左僕射封世宗時遷南府宰相天祿九年卒世為崇文令
公

趙國公韓德樞延徽子未冠守左羽林大將軍遷特進太尉時漢
人降與轉徙者多寓東平丁歲災飢饉疾癘德樞請從撫字之授
遼興軍節度使整紛剔蠹恩煦信孚累官至門下平章事開府儀
同三司行侍中封保寧元年卒

愆郡王高模翰勃海人避地高麗而歸坐殺人罪太祖知其才貫之
太宗時統軍授石敬瑭有功會同中累加太傅後援覃圍大敗晉軍
太宗入汴加特進檢校太師封愆郡開國公應曆九年累遷中臺省
左相卒

魏國公趙思溫盧龍人少果銳隸燕帥劉仁恭幕後為後唐主所擒
歷授平州刺史神冊二年降遼從太祖攻渤海太宗時自嵐憲間出
兵援太原賜號協謀靖亂翊聖功臣累官檢校太師會同二年星隕
于庭卒遣使賻祭贈大師追封

右太宗時封凡王一人國公二人郡公一人隨父見者國公一
人

秦王高勳晉北平王信韜之子性通敏仕晉為閣門使會同九年與
杜仲威降遼太宗入汴授四方館使天祿間為樞密使應曆初封趙
王出為南京留守十七年知南院樞密使景宗嗣位以定策功進王
秦以罪誅

右穆宗時封王一人

鄭國公室昉南京人會同初登進士第天祿中累遷北府宰相加同

平章事統和中與韓德讓耶律叙軫同心輔政務在息民薄賦以故法度修明朝無異議八年詔入朝免拜賜几杖常居南京封鄭國公九年授中京留守加尚父卒

陳王張儉死平人統和十四年舉進士第一太平六年拜左丞相封韓王聖宗殂受遺輔立太子是為興宗賜貞亮弘靖保義守節耆德功臣拜太師中書令加尚父徙今封重熙十二年卒

楚王王繼忠不知何郡人仕宋為鄆州刺史殿前都虞侯統和二十一年宋遣繼忠屯定之望都為遼軍所獲太后知其賢授戶部使聖宗委任之繼忠亦自激昂事必盡力遼宋講和多其功加左武衛上將軍攝中京留守開泰五年為漢人行宮都部署封琅琊郡王六年進今封賜國姓太三年致仕卒

文忠王耶律隆運本姓韓名德讓西南面招討使匡嗣之子初以功累遷南院樞密使景宗殂受顧命立聖宗皇后為皇太后稱制隆運總宿衛事加開府儀同三司兼政事令從太后出統和四年從太后出師禦宋師有功加守司空封楚國公六年又以伐宋功封楚王十二年拜大丞相進王齊二十二年又從太后南征許宋成而還徙今封賜姓出宮籍隸橫帳房後改賜今名

漢王耶律滌魯德讓弟德威之孫幼養宮中授小將軍重熙初累官西北路招討使封漆水郡王十九年改封混同清寧初進封翁王擢拜南府宰相以年老乞骸骨更王楚又進今封大康中卒

陳王耶律制心德讓之姪父德崇武定軍節度使制心善訓鷹隼統和中為歸化州刺史開泰中拜上京留守進漢人行宮都部署

封漆水郡王太平中歷中京南京留守徙王燕卒贈政事令追改
今封

岐王耶律世良六院部人太敏給練達典故統和末為北院大王時
邊部拒命世良師帥追之至女真河大破而還自是邊境以寧以功
封拜北院樞密使四年卒

漆水王耶律海里令穩援里得之長子保寧初拜彰國軍節度使遷
惕穩秩滿稱疾不仕久之復為南院大王却宋敵有功賜資忠保義
匡國功臣聖宗屢親征海里在南院十餘年鎮以寬靜戶口增給封
遷上京留守卒

楚國公耶律弘古遙輦鮮質河汗之後統和初嘗以軍事任為拽刺
詳穩尋徙南京統軍使十三年狗地南鄙斬敵手百餘級遷東京留
守封

右聖宗時封凡王七人公二人

遼西王蕭虛烈重熙中官侍中十五年遷南京統軍使封
幽國公耶律合里只六院夷離董蒲古只之後重熙中累遷西南面
招討都監清寧七年入為北院大王封加兼侍中致仕卒

右興宗時封凡王一人公一人

趙王楊哲安次人太平十一年擢進士乙科清寧初歷知南院樞密
使封趙國公咸雍初徙封齊召賜同德功臣拜中樞密使改封晉又
改今封賜保節功臣致仕太康五年例改遼西郡王卒

吳王蕭韓家奴奚長渤魯恩之後太平中補祗候郎君累官奚六部
大王治有聲清寧初封韓國公又封蘭陵郡王後以平重元亂功進

封荆王賜資忠保義奉國竭貞平亂功臣太康初改今封四年復爲西南面招討使例削一字王爵改蘭陵郡王卒

漢王蕭德楮特部人性和易篤學好禮法太平中領牌印直累遷北院樞密使副使清寧元年遷同知北院樞密使封魯國公九年再爲南府宰相重元之亂推鋒力戰斬涅魯古首以獻論功進今封咸雍初加尚父致仕卒

魏王耶律乙辛五院部人父迭刺家貧服用不給部人號窮迭刺乙辛幼慧黯及長美風儀外和內狡重熙中爲文班吏掌太保印靖寧五年知北院樞密使封趙王重陪從入宮皇后令補筆墨吏道宗亦愛之累遷護衛太保重元亂平進今封咸雍五年加守太師太康初誣害皇后太子又欲害皇孫姦謀頗露例削一字王爵改封混同郡王七年坐罪幽於來州後謀奔宋及私歲甲兵覺縊殺之

趙王馬績良鄉人太平十一年進士及第累遷南院樞密副使清寧初爲南府宰相咸雍二年拜南院樞密使封太康中以例改封遼西郡王致仕加守太保卒

齊王耶律阿思不知所出清寧初補祗候郎君以善射掌獵事重元之亂射殺涅魯古賜號靖亂功臣初爲北院大王封濼水郡王道宗殂受顧命加于越後以風疾致仕加尚父封趙王卒年八十追改今封

柳城文憲王姚景行周將漢英之孫應曆初來聘被留重熙五年擢進士乙科爲將作監道宗時爲北府宰相告歸聞重元亂集衆勤王累官朔方軍節度使太康初徙鎮遼興加守太師卒遣使吊祭追封

蘭陵王蕭元納六院部人其先嘗爲西南面搜刺元納魁偉簡重善騎射清寧初以兄圖薦補祗候郎君太康初爲北院宣徽使時乙辛害太子謀立和魯幹之子元納諫止乙辛謀害王孫又賴元納以免帝嘉其忠封累官北府宰相副元帥天祚六年卒

陳國肅憲公寶景庸中京人中書令振之子清寧中第進士太安初景累官南京樞密副使監修國史知樞密院事賜同德功臣封七年拜中京留守九年卒

韓國欽惠公耶律仲禧析津人本姓李重熙中始仕累官漢人行宮都部署清寧六年賜國姓封歷南院樞密使卒

陳國公張孝傑建州永霸縣人重熙二十四年進士第一咸雍三年歷拜叅知政事同知樞密院事加工部侍郎八年封乙辛誣害太子反害諸忠良孝傑謀居多乾統初剖棺戮屍

遼西忠成王耶律良著帳郎君之後讀書醫巫間山又入南山肄業重熙中補寢殿小底清寧中知制誥兼知部署司事項之爲敦睦宮使權知皇太后宮諸局事以預告涅魯古亂功遷漢人行宮都部署咸雍初爲惕隱中京留守卒追封

漆水忠懿王耶律儼仲禧之子登咸雍進士第壽隆六年累遷知樞密院事賜經邦佐運功臣封越國公乾統二年徙封秦六年進今封天慶中以疾卒

蘭陵公蕭阿魯帶烏隗部人父女古仕至紉詳穩阿魯帶少習騎射曉兵法清寧間始仕累遷山北副部署大安九年以功封蘭陵縣公壽隆元年進爵郡公改西北路招討使乾統三年以老疾致仕卒

漆水王李儼沂津人太康初累官叅知政事封

右道宗時封凡王十人公四人

漆水王耶律撒剌南院大王磨魯古之孫性忠直沉厚咸雍九年累遷北院大王太康二年乙辛誣其廢立殺之乾統間追封

蘭陵王蕭速撒突呂不部人性沉毅重熙間累遷右護衛公保太康二年知北院樞密使與乙辛忤誣殺之乾統間追封

右天祚時封王二人

外戚王公章

卮言曰遼之外戚多以功封非盡由恩澤也

魏王蕭思溫宰相敵魯之族弟忽沒里之子太宗時尚燕國公主景宗保寧初冊思溫女爲后以后父封后之祖胡毋里追封韓王

齊王蕭朴國舅少父房之後父勞古以善屬文爲聖宗詩友朴開泰初補牌印郎累遷北院樞密使有吏才能知人主意敷奏稱旨朝議多取決太平中封蘭陵郡王進封恒王重熙中改王韓拜東京留守及遷太后于慶州改王楚升南院樞密使四年改王魏卒追改今封楚王蕭孝忠開泰中補祗候郎君尚越國公主重熙七年爲東京留守十二年入朝封楚王拜北院樞密使卒後追封楚國王

蘭陵王蕭撻莫思溫再從姪父木魯列善相馬應曆間爲馬羣侍中撻莫幼敦厚有才畧通天文保寧初爲宿直官統和中累遷阻卜都詳穩以功加兼侍中封二十年爲南京統軍使伐宋有功卒

晉貞王蕭孝穆淳欽皇后弟阿古只五世孫父陶瑰爲國舅詳穩孝穆以功累遷北府宰相太平二年知樞密院事三年封燕王興宗卽

位徙王秦重熙六年進封吳國王拜北院樞密使九年徙王楚十一年更王齊卒追贈大丞相晉國王

齊王蕭撒八孝穆子七歲以戚屬加左右千牛衛大將軍重熙初補祗候郎累遷檢校太尉尚魏國公主總知朝廷禮儀重熙末年出爲西北路招討使封武寧郡王清寧初卒追進今封

陳王蕭阿剌孝穆子幼養宮中與宗尤愛之重熙六年爲弘義宮使累遷同平章東京留守二十一年拜西北路招討使封西平郡王尋尚晉國長公主清寧元年進王韓明年改北院樞密使改今封與蕭革同掌國政革以事中傷道宗怒縊死之

趙王蕭別里刺孝穆之後父阿剌終採訪使別里刺以道宗皇后父封

蘭陵王蕭酬幹別里刺之子年十四尚越國公主爲祗候郎君珙詳穩年十八封

晉忠肅王蕭孝先孝穆弟統和十八年補祗候郎君尚南陽公生太平十一年爲上京留守聖宗殂欽哀弒仁德皇后孝先謀居多及欽哀攝政加守司徒兼政事令重熙初封楚王爲北院樞密使二年與太后謀廢興宗事覺太后遷慶州李先恒鬱鬱不樂四年改今封後爲南京留守卒

蘭陵王蕭得里底晉王孝先之孫父撒鉢歷官使相得里太康中補祗候郎大安中燕王妃生子得里底以妃叔故寧歷遠軍節度使長寧宮使累遷知北院樞密事天慶三年加守司徒封保太二年天祚殺晉王不能伸理後爲天祚所逐卒

豐王蕭孝友孝穆弟開泰初以戚屬爲小將軍重熙元年累遷西北路招討使封蘭陵郡王八年進王陳十年賜效節宣庸定遠功夷王吳後加翊堅協穆保義功臣進王趙復爲東京留守徙王燕改上京番守更王秦清寧初加尚父益賜純德功臣致仕進封豐國王坐子胡觀與重元亂伏誅

梁王蕭木哲孝穆弟高九之子以戚屬加監門衛上將軍清寧元年爲國舅詳穩西北路招討使安邊有功十年入朝封柳城郡王咸雍二年拜國北府宰相爲耶律乙辛所忌出鎮順義軍卒追進晉宋梁三國封

蘭陵王蕭撻不也國舅郡王高九之孫咸雍中補祗候郎太康元年尚趙國公主三人同知漢人行宮都部署爲乙辛誣廢立事見殺乾統間追封

魏國王蕭惠淳欽皇后弟阿古只五世孫以中宮親爲國舅詳穩從征高麗有功開泰二年爲西北路招討使封魏國公興宗初封鄭王重熙六年加守太師徙王趙拜南院樞密使更王齊又以與宋和議成進王韓十七年尚弟娣秦晉國長公主重熙十九年請老改今封清寧二年卒

蘭陵王蕭奉先天祚元妃之兄累官樞密使封天祚欲誅阿骨打奉先阻之又勸天祚誅晉王人心解體夾山之亂與其子並皆賜死遼西王蕭余里也國舅阿剌次子重熙間以外戚進清寧初補祗候郎君尚鄭國公主太康初封乙辛謀構皇太子余里也多助成之遂拜知北院樞密事

鄭國王蕭革國舅房林牙和尚之子重熙初拜北面林牙十四年歷
拜北府宰相十五年同知北院樞密院事怙寵專權又拜南院樞密
使班諸上封吳王已改知北院進王鄭清寧元年復為南院樞密使
更王楚八年致仕進今封九年秋以其子為重元婚革預知其謀凌
遲殺之

學海君道部卷之七十五
世系類
列國譜系
金封篇

金史百官志曰封爵正從一品曰郡王曰國公正從二品曰郡公

正從三品曰郡侯正從四品曰郡伯舊曰縣伯承安二年改郡正五品曰縣子

從五品曰縣男凡食邑封王者萬戶實封一千戶郡王五千戶實

封五百戶公三千戶實封三百戶郡公二千戶實封二百戶郡侯

一千戶實封一百戶郡伯七百戶縣子五百戶縣男三百戶皆無

實封自天眷定制凡食邑同散官入街
凡封王大國號二千次國三十小國三十封王郡號十

明昌二年以漢遼唐宋梁秦殷楚之類皆昔有天下者之號不宜封臣下遂皆改定

大國號二十曰恒

舊為遼

邵

舊為梁

汴

舊為宋

鎬

舊為秦

并

舊為漢

益

舊為漢

彭

舊為齊

趙越譙

舊為殷

郢

舊為楚

魯冀豫絳

舊為唐

交鄂

舊為吳

夔

舊為蜀

宛

舊為

陳

曹次國三十曰涇

舊為隋

鄭衛韓潞幽岐代澤徐滕薛紀昇

舊為原

刑翼豐宰鄧鄆霍蔡瀛

金格葛當在此

沂荆榮英壽溫小國三十曰濮遂

舊曰齊

道定景

後改

申崇宿昔莒鄆郛舒淄邠萊

舊為宗

鄆郟杞向

管

舊曰郟

密昨任戴鞏蔣

士民須知

蕭莘芮封王之郡號十曰金

源廣平平原南陽常山太原平陽東平安公延安

宗室諸王章

金史曰舊制皇兄弟皇子為親王給二品俸宗室封一字王者給

三品俸皇統元年制詔左丞勗平章政事變職俸外別給二品

王俸廉此異數也

金源王石土門耶懶路完顏部人世為其部長父直离海始祖弟保活里四世孫雖同宗屬不相通問久矣景祖時直离海使人來請復通宗系其後世祖至耶懶與石土門交好世祖襲位石土門招諭諸部來附後以本部兵從擊正隆二年封金原郡王高麗及伐遼功尤多及黃龍府叛又與睿宗討平之正隆二年世宗以石土門世嫡皇孫將加王爵詔擇國號蕭國公襄曰為天下大計必先正其本原者本也請封源從之乃封為金源郡王

金源王完顏忠本名迪古乃石土門之弟太祖器重之天輔中從太祖伐遼有功伐石土門為耶懶路都亭厓熙宗時歷加太子太

師同平章事卒大定二年追封

壽國公完顏賽不始祖弟保活里之後初補親衛軍章宗時選充護衛哀宗時歷拜右丞相樞密使兼副元帥封

申王完顏匡本名撒速始祖九世孫事幽王允成爲其府教讀大定中顯宗選爲章宗侍讀章宗嗣位累遷樞密副使爲副元帥以拒宋功進平章事封定國公衛紹王立以定策功進今封太安元年卒

右始祖宗族王二人弟公一人孫王一人

金源忠毅王習不失昭祖子烏骨出之次子世祖襲節度肅宗與拒桓赦散達魯幹敗之習不失之功加多至穆宗太祖之世皆爲詳穩收國七年爲阿買勃極烈太祖每伐遼輒命與太宗居守天轉二年卒正隆二年追封曹國公大定三年進今封

漢國公昂本名奔睹昭祖次子跋黑之孫斜幹之子幼時侍太祖從太祖平燕策功賜甲第一區天會中伐宋有功天眷元年授鎮國上將軍天德初累遷尚書左丞相封藩國公進太保判大宗正事封楚國公累進封莒衛齊海陵南伐爲左領軍大都督海陵薨而世宗立于遼陽昂使人殺海陵子入見世宗改今封拜都元帥三年卒

幽國公宗賢不失之孫本名賽里從都統果取中原襲遼有功歷授世襲謀克轉都點檢歷拜太師左丞相兼都元帥封

營國公崇浩字師孟昭祖四世孫明昌二年封

南陽武昭王襄本名唵昭祖五世孫也祖什吾廼從太祖平遼以功授上京世襲猛安歷東京留守父阿魯帶皇統初北伐有功拜參知

政事襄年十八襲世爵大定初以平契丹叛賊功授亳州防禦使又伐宋有功二十三年拜平章事封蕭國公進拜右丞相徙封戴章宗卽位改封任後封常山郡王又以郊祀禮成進今封

右昭祖子王一人孫王一人公三人

韓國公効者景祖長子世祖之兄子也景祖愛世祖材勇故傳位世祖又越効孫而傳蕭宗穆宗皆景祖志也天會十五年追封王正隆二年例降今封

金源忠毅王撒改効者長子穆宗初襲位念効者長兄不得立遂命撒改爲國相太祖嗣位行國相如故太祖稱帝伐遼皆撒改贊成也天輔元年加國論勃魯勃極烈五年卒天會十五年追封燕國王正隆二年降封陳國公大定三年改今封

秦桓忠王宗翰本名粘沒喝散改長子年十七軍中服其勇太祖時以伐遼功爲都統太宗時以平宋功爲國論右勃極烈兼都元帥熙宗嗣位拜太保尚書令封晉國王天會十四年卒追封周宋國王正隆二年例降金源郡王大定中改今封

鉅鹿王宗憲撒改子天德初累官中京留守封河南郡王又改今封正隆例奪王爵再遷武定軍節度使世宗嗣位召爲太子太師俄拜平章政事進右丞相大定六年卒

金源王幹魯効者次子初從幹賽伐幹豁拔其城收國二年統軍伐高永昌滅之爲南路都統迭勃極烈又伐遼伐夏伐宋行西南西北兩路都統事天會五年卒皇統五年追封

沂國公効孫景祖次子天會十五年追封王正隆二年例降今封

豫國公昱本名蒲家奴劾孫子天輔五年爲都統伐遼有功天會
間爲司空封王天眷二年卒正隆二年例降今封

代國公劾保孫景祖子天會十五年追封王正隆二年例降今封

虞國公麻頗景祖子天會十五年追封王正隆二年例降今封

隋國剛憲公阿離合蕙景祖八子健捷善戰屢從征伐有功收國元
年爲國論乙室勃極烈天輔五年卒天會十五年追封隋國王天德
中改今封大定間追謚

廣平王晏本名幹論阿離合蕙次子皇統元年累遷東京留守天
德初封葛王進封宋王授世襲猛安王海陵時累封豫王許王又
改越王元貞時進封齊王正隆例削王爵世宗嗣位拜左丞相更
進今封大定二年進拜太尉復致仕卒

代國公宗尹本名阿里漢阿離合蕙孫太祖時以宗室子克護衛
改牌印祇侯授世襲謀克爲右衛將軍大定八年累遷樞密副使
尋拜平章政事封二十八年卒

金源武襄王銀木可宗尹子初以伐遼伐宋功天會十年累遷燕
京留守十三年致仕加同平章事中書令封蜀王天眷三年卒正
隆二年例降今封

鄭國公謾都訶景祖子屢從征伐天會二年爲阿捨勃極烈參議國
政明年卒十五年追封王正隆二年例降今封
譚國公阿離補系出景祖皇統三年以功封

右景祖子公六人孫王六人公二人

金源莊襄王杲本名撒離喝安帝六世孫泰州婆盧火之族胡魯補

山之子雄偉有才略太祖愛之常在軍中世祖時伐宋有功封應國公爲河中尹左副元帥後爲海陵所害大定二年追進今封

右安帝孫王一人

魏定肅王幹帶世祖子年二十餘佐太祖拔留可城旋遇疾早卒天會十五年追封

遼智烈王杲本名斜也世祖第五子太祖母弟收國元年爲吳勃極烈天輔中伐遼定燕京太宗嗣位爲諸班勃極烈與宗幹俱治國政天會十四年拜我宋獲宋二主以歸八年卒皇統二年追封遼越國王正隆時例降今封

衛王宗義斜也子本名亭吉天德間爲平章政事海陵忌而殺之大定二年追封

鄭王幹賽世祖子穆宗時撫定蘇濱水民部康宗時與高魯破高麗圍其城高麗請和皇統五年追封

魯王幹者世祖子天會十五年追封正隆時例降封公

金源王神土蕙幹者子天會時封

濟國公思敬本名撒改神土蕙子累從征伐皆有功克護衛天眷二年以捕宗磐宗雋功遷顯武將軍累遷尚書右丞天德時封河南郡王又徙鉅鹿正隆二年例奪王爵大定二年改今封歷拜平章事樞密使九年卒

魯莊襄王闡母世祖十一子太祖爲副統伐遼太宗時爲都統伐宋俱有功天會六年卒追封吳國王正隆時改譚王大定二年徙今封漢王烏古乃世祖子封時未詳

鄆王昂本名吾都補世祖幻子常從太祖征伐天眷三年歷遷平章政事皇統二年封漆水郡王二年詔昂署御帶皇叔祖字進今封是歲卒

廣平忠肅王承暉昂之孫本名福興父鄭家累官益都尹塔剌謀克大定十五年選克符寶祗侯宣宗貞佑初歷拜平章政事兼都元帥封鄒國公遷汴進拜右丞相徙封定國公三年守中都盡節死追進今封

右世祖子王七人孫王三人公一人

溫國公耨酷欵封時未詳

宗國公蒲魯虎封時未詳

右肅宗子公二人

金源郡王勗本名烏野字勉道穆宗第五子屢從征伐有功天會十五年歷官尚書左丞加同平章事皇統八年封魯國王九年進拜太師進封漢國王海陵篡立加恩大臣以收人望進封秦漢國王尋櫛疾致仕進封周宋國王正隆時例降今封卒

廣平王宗秀勗子與平宗磐宗雋之亂授定遠大將軍以世襲猛安授之從伐宋有功天德初歷翰林承旨封宿國公進今封正隆二年卒

魯國王昌本名撻懶穆宗子天會十五年爲左副元帥封後與冀王鶻懶謀反熙宗誅之

齊國公蒲察穆宗子封時未詳

崇國公蒲里送穆宗子封時未詳

右穆宗子王三人

楚威敏王宗雄本名謀良虎康宗長子太祖時屢從征伐以功授世襲千戶謀克天輔六年卒天眷中追封齊國公天德二年加秦漢國王正隆二年改金源郡王大定二年追進今封

金源王按荅海宗雄次子天眷二年封金源郡王進封諱王襲父猛安除太宗正丞以猛安讓兄子改侍衛指揮使別授世襲猛安海陵時進封鄆王改魏王正隆時例奪王爵世宗時封蘭陵郡王進今封致仕大定十四年卒

宗國公隈可康宗子天德時封廣平郡王正隆時例奪王爵大定元年改今封

右康宗子王二人孫王一人

遼王宗幹太祖庶長子屢從太祖征伐有功太宗初為國論勃極烈輔政熙宗嗣位拜太傅天眷二年進太師封梁宋國王海陵追稱為帝大定初改今封追削帝號稱為皇伯太師遼王謚忠烈

鄭王文宗幹子本名神土蕙天眷中為汴京留守皇統間封淄國公進封代王九年拜右丞相卒追進今封

王克宗幹子本名梧桐皇統中歷拜樞密使天德四年卒貞元元年追封王爵

衛王襄宗幹子本名永慶海陵母弟天德初追封大定中降應國公樂善襄子本名和尙大定二十二年封後以罪誅

宋桓肅王宗望太祖次子本名幹離不官左副元帥滅遼滅宋皆其功也天眷五年卒天會十三年封魏王皇統三年進許國王又徙封

晉國王天德二年加遼燕國王正隆時例降大定二年改今封

荆王文宗望次子本名胡刺皇統間授世襲謀克海陵募立貞元

元年除秘書監封王正隆例封鄭國公世宗大定初召為判大宗

正事封英王及弟京得罪世宗謂文曰朕待京不薄乃圖不軌不

忍刑及骨肉遂從輕典卿亦驕縱無度宋王有社稷功武靈封太

祖諸王為王卿獨不封朕即位封卿兄弟為王自今懲咎悔過赤

心事朕無患朕不知也除大名尹徙今封以罪奪爵降德州防禦

使大定十三年謀反亡命伏誅

壽王京宗望三子本名忽魯以宗室子累遷特進天德二年封曹

王除河間尹正隆例封瀋國公世宗初復進今封大定五年謀逆

免死除名

梁忠烈王宗弼太祖四子本名兀木天宗時伐宋有功拜右副元帥

熙宗天會十五年封瀋王又封越國王更改今封皇統三年累拜太

師領三省事都元帥八年卒

韓王亨宗弼子本名孛迭熙宗封芮王為猛安海陵時為右衛將

軍忌而殺之大定間追封

豐王烏烈太祖子封時未詳

趙王宗傑太祖子本名沒里野天會五年卒謚孝慎天眷元年追封

越王大定間進今封

鄧王奭宗傑長子天眷元年以奭為會寧牧封後為西京留守皇

統三年卒

亮王宗雋太祖子本名訛魯觀天會十四年為東京留守天眷元年

為尚書右丞相封陳王二年進今封以謀反誅

濟王訛魯太祖子封時未詳

幽王訛魯太祖子封時未詳

衛王宗強太祖子本名何魯天眷元年封紀王三年為燕京留守進

今封加大師皇統二年卒

榮王爽宗強子本名阿鄰天德三年授世襲猛安正隆中歷安武

軍節度使世宗嗣位除秘書監封溫王進封壽王又改英復世襲

猛安進今封加太子太師二十三年卒

曹王宗敏太祖子本名阿魯補天眷元年封邢王進今封

舒王褒宗敏子本名撒合魯天德三年封舒國公尋進今封

密國公阿里罕宗敏子天德三年封王隆六年為海陵所殺

紀王習泥烈

息王寧吉

莒王燕孫 鄴王餘忽以上俱太祖子封時未詳

胙王元太祖子宗峻子也太宗殂元兄合刺立是為熙宗元本名

常勝為北京留守封海陵忌而構之熙宗遂殺之

右太祖子王十四人孫王十人公二人

宋王宗盤太宗子本名蒲魯虎天會十年為國論忽魯勃極烈熙宗

嗣位為尚書令封未幾拜太師天眷二年海陵誣以謀反殺之

幽王宗固本名胡魯官右丞相初封幽王大定二年追改今封

虞王宗英本名阿魯補 滕王宗偉本名斛沙虎

曹王宗雅初封代

鄭王宗懿初封薛

潞王宗本官左丞相初封涼王海陵誣以謀反殺之

翼王鶻懶

衛王宗美本名亭吉初封豐為海陵所殺 幽王神土門初封

潘王斛亭束初封 鄂王幹烈初封

韓王宗哲初封 隨王宗順

右太宗子王十四人俱天眷元年封二年降封世宗大定二年復

改今封

魏王道濟熙宗第二子皇統二年命為中京留守封魏王初居外至是養之宮中未幾熙宗怒殺之

右熙宗子王一人

崇王元壽海陵子天德元年封三年卒

宿王矧思阿補海陵子封時未詳正隆元年生小底東勝家保養之封其母唐括氏為柔妃三年卒

滕王廣陽海陵子母南氏本大臬家婢隨元妃大氏入宮海陵通焉

正隆二年生廣陽三年七月封九月卒

右海陵子王二人

齊王吾里補睿宗子大定時封

右睿宗子王一人

鎬厲王永中世宗子本名實魯刺史大定元年封許王七年進封越十一年進封趙十三年拜樞密使明昌元年封漢王二年進封并二

年進今封五年坐謀反罪賜死追降庶人泰和七年復王爵賜謚

趙王孰輦世宗子本名胡上瓦大定元年封楚王後改今封

越王斜魯世宗子早卒封時未詳

越王永功世宗子本名宋葛又名廣孫沉默寡言咲勇捷過人涉書

史好法書名蓋大定四年封鄭王七年進封隋十一年進封曹十七年授活活土世襲猛安累遷判大宗正事明昌元年進封冀王二年進封魯承安元年進封郢大安元年進封譙判中山府事二年進今封興定五年卒

蕭國公璐本名福孫永功子大定二十六年賜名加奉國上將軍章宗嗣位封泰和五年卒

密國公壽本名壽孫大定二十六年賜名加奉國上將軍累加開府儀同貞祐中封昨國公正大初進今封

豫忠獻王永成世宗子本名鶴野又名娄室大定七年封瀋王十一年追封幽十五年就外第判秘書監十七年授世襲山東路把魯古

猛安累遷御史大夫章宗嗣位進封吳王明昌十一年進封交歷判平陽府事承安改元以覃恩進今封泰和四年卒

夔王永升世宗子本名斜不出一名鶴壽大定十一年封徐王未幾進封虞二十七年判吏部尚書章宗嗣位加恩宗室進封隋王二年

改封曹久之改封宛衛紹王嗣位改今封貞祐元年卒
鄭刺王永蹈世宗子本名銀木可又名石狗兒大定十一年封滕王

未幾進封徐累遷判彰德軍節度使明昌元年進封衛二年進今封四年以謀反賜自盡泰和七年復爵賜謚

鞏國公按春永蹈子封年未詳後與永蹈同謀棄市
潞王永德世宗子本名訛出大定二十五年與章宗及諸兄俱加開

府儀同二十七年封薛王除秘書監二十九年進封瀋明昌二年進封幽承安二年進今封歷遷判太睦親府事

溫國公吾觀補不知誰子世宗孫大定十九年封

右世宗子王七人孫王公四人

鄆莊惠王琮顯宗子本名承慶大定十九年封道國公章宗嗣位歷

遷開府儀同進令封明昌元年遷安遠路世襲猛安五年卒

瀛文敬王瓚顯宗子本名歡睹大定二十二年封崇國公章宗初歷

遷開府儀同進今封明昌二年卒

霍王瓚顯宗子本名阿隣又名從彛大定二十二年封宿國公二十

六年賜名瓚章宗嗣位封沂王明昌元年諭旨有司曰豐鄆瀛沂四

王府各賜奴牌七百人四年詔封故魯王永功爲趙王以從彛爲後

紹封承安元年爲兵部尚書改封蔡泰和五年賜名瓚八年改今封

貞祐二年卒

瀛孰懿王琦顯宗子本名吾里補又名從憲明昌元年封壽王承安

元年以郊祀恩進封英四年改今封泰和五年改賜今名六年授秘

書監八年卒

溫王价顯宗子本名謀良虎大定二十九年章宗嗣位加開府儀同

封明昌三年卒

右顯宗子王四人

絳王洪裕章宗子三歲卒明昌三年賜名追封

荆王洪靖本名阿虎懶二歲卒承安四年賜名追封

榮王洪熙本名幹魯未彌月卒承安四年賜名追封

英王洪衍本名撒改未周歲卒承安四年賜名追封

壽王洪輝本名訛論彌月封壽王旋卒

葛王忒鄰章宗久無嗣祈禱于郊廟而生喜甚彌月將加封三等國號無愜意者念世宗在位最久年最高初封葛王遂以封焉一歲而卒

右宣宗子王六人

荆王守純宣宗第二子本名盤都貞祐元年封濮王大安二年爲前都點檢三年爲樞密使四年拜平章事興定元年授世襲東平府路三屯猛安三年進封英王哀宗正大元年更進今封天興元年虜于蒙古死青城

曹王訛可守純長子始封肅國公天興元年進今封出質蒙古軍前

戴王某史失其名守純次子封年同前

鞏王孛德守純三子封年同前

霍王守仁宣宗第三子

右宣宗子王二人孫王三人

功臣王侯章

吳國公蕭玉奚人初爲尚書省令史出入右丞相宗本家親信如家人海陵篡位與秘書監蕭裕謀殺太宗諸子遂使玉誣告宗本等謀反殺之海陵喜其超遷禮部尚書爲參知政事拜平章政事進拜右丞相封陳國公正隆三年轉左丞相進今封世宗初放歸田里久之起爲太原尹卒

蕭王耶律秉德本名乙辛初爲西南招討使改汴京留守皇統八年歷拜平章政事熙宗末年悼后干政屢殺宗室甚辱大臣秉德懷忿

乃與唐括辯等密謀廢立海陵聞之遂與秉德謀弒熙宗海陵篡立
以秉德爲左丞相兼侍中左副元帥累進今封久之爲烏帶所譖出
領行臺尚書省事海陵使人殺之

唐括辯本名幹骨刺父重國爲彰德節度使辯尚熙宗女爲駙馬
都尉累官尚書左丞與秉德等弒熙宗立海陵拜尚書左丞相兼
中書令封王

史不詳何國郡

尋爲海陵所忌與蕭裕謀誣以謀反殺之

許國王烏帶左丞相阿魯補子也熙宗時累官大理卿秉德等同謀
廢立烏帶卽詣海陵啟之遂與俱弒熙宗海陵篡立以烏帶爲平章
政事封尋誣秉德殺之卽以秉德世襲猛安謀克授烏帶進左丞相
坐罪出爲崇義軍節度使其妻舊與海陵通海陵使殺之

徒單阿里出虎會寧葛馬合窟申人徙懿州父拔改太祖時有戰功

領謀克歷官興中尹皇統九年阿里出虎爲護衛十人長與海陵

弒熙宗爲右副點檢天德二年累遷太原尹封王尋以謀逆語伏誅

燕國恭烈公左企弓八世祖皓後唐棣州刺史以行軍司馬戍燕遼

取燕使守薊因家焉企弓讀書中進士累遷中書侍郎平章事天慶

末遼主奔亡耶律涅里自立于燕以企弓爲司徒封燕國公太祖入

燕企弓奉表降授中書令封如舊爲張覺所殺年七十三賜謚恭烈

正隆二年改封濟

海陵弒逆其降封諸王只從原封

戴國公左泌企弓長子仕遼官至棣州刺史太祖平燕泌從企弓

歸朝擢西上閣門使從宋王宗望南伐破真定有功累遷陝西路

轉運使封致仕卒

秦國文正公虞仲文武州寧遠人幼能屬文刻苦學問第進士累仕

州縣遷翰林侍講學士耶律涅里自立于燕以仲文同平章事與左
企弓歸降太祖授樞密使封卒正隆二年改封漢

燕國文莊公曹勇義廣寧人第進士累遷宣政殿士學士耶律涅里
自立于燕以爲樞密使封燕國公後降太祖仍舊官封卒正隆二年
改封定

陳國忠肅公康公弼其先應州人曾祖胤遼保寧間以戰功授誓券
家于燕之宛平公弼好學登進士累遷乾州節度使耶律涅里自立
于燕以公弼爲叅知政事後與左企弓等降太祖授簽中書省封卒
正隆二年改封遵

鄭國公時立愛涿州新城人父承謙以財雄鄉里立愛以遼太康九
年中進士第累遷御史中丞遼興軍節度使兼漢軍都統太祖已定
燕京下平州乃以平州爲南京用張覺爲留守立愛遂去平州而張
覺叛入于宋及宗望再取燕山立愛詣幕府上謁拜同平章事從宗
望軍數年謀畫居多封陳國公久之加中書令天會十五年致仕進
今封卒

任國公李師夔字賢佐永興人少儻有大志以廕人入仕爲本州
勸監天輔六年遼太祖襲遼衆以請師夔主郡事師夔以奉聖州降
後屢破張勝隗天尹智穆諸賊累遷陝西東路轉運使致仕封卒

右太祖時封

鄆國英敏公劉彥宗大興宛平人遠祖怱唐末盧龍節度使自石晉
時以幽薊入遼劉氏六世仕遼相繼爲宰相父霄至中京劉守彥宗
擢進士乙科天祚走天德雅里自立于燕擢彥宗留守判官後與左

企弓等歸降太祖拜左僕射太宗嗣位加同平章事知樞密院事從宗翰等伐宋有功天會六年卒追封鄆王正隆二年例降大定十五年追進今封此係世宗所改從之

曹王劉苦彥宗次子幼時以廢隸閣門不就遼末賜進士第授員外郎太祖取燕苦從其父降遷尚書右司郎郎中凡館見禮儀皆苦詳定仍從事元帥府凡約束廢置及四方號令多從苦畫天眷二年歷左宣徽使熙宗幸燕法駕儀仗苦討論者為多皇統九年拜平章政事封吳國公天德元年封滕王二年拜尚書右丞相進今封

濮國簡懿王韓企先燕京人九世祖知古仕遼為中書令徙居柳城世貴顯乾統間企先中進士第廻翔不振都統臬定中京擢樞密副都承旨天會七年歷遷尚書左僕射兼侍中封楚國公十二年進尚書右丞相皇統元年封濮王六年卒正隆例降封齊國公

右太宗時封

莘國莊義王婁室字幹里衍完顏部人年二十一代父白答為七水諸部長從太祖滅遼破宋累遷都統天會八年卒皇統元年追進今封正隆時例降封金源郡王

隋國貞濟公活汝婁室子與父同佐太祖累破宋有功天眷三年歷京兆尹封廣平郡王正隆時例降封代國公進封隋國公

榮國公謀衍婁室子勇力過人善用長矛突戰天眷間克牌印祇侯擢符寶郎累遷元帥右都監世宗為東京留守首以臣禮上謁世宗嗣位拜右副元帥累征伐有功歷東京留守封大定十一年

卒

豫國貞憲王完顏希尹本名谷神權都子太祖舉兵常在行陣累從征伐比有功天眷二年爲左丞相兼侍中俄封陳王與宗幹共誅宗盤宗雋三年以譖賜死皇統三年贈刑國公天德三年追進今封正隆時例降金源郡王大定十五年追謚

鄆國公韓昉燕京人仕遼累世通顯昉少孤天慶二年中進士第一補右拾遺累遷知制誥充高麗國信使金初仍舊職天會中歷拜參知政事皇統六年致仕除汴京留守封天德初卒

右熙宗時封

原國公張仲孚字信甫其先自安定徙居張義父達仕宋至太師封慶國公中孚以父任補承節郎累遷知鎮戎軍天會九年睿宗兵次涇州中孚乃降睿宗以爲鎮洮節度使臣于劉豫廢復歸朱金取河南又歸金身若趨市惟利所在貞元元年遷尚書左丞封南陽郡王三年以疾告老乃爲濟南尹封宿王又進封崇王卒改封鄧王正隆時例降今封

榮國公赤蓋暉字仲明其先附于遼居張皇堡故皆以張爲姓後家萊州暉雄偉有志略少遊鄉校遼季以破賊功授禮賓副使領萊州屯兵天輔六年降屢從閣母等伐宋有功歷諸軍節度使天德二年授世襲猛安拜尚書右丞封河內郡王歲餘拜平章事進今封正隆初降封景國公未幾封濟國公尋改今封

梁國公大臭本名撻不野其先遼陽人世仕遼有顯者大臭以選入兵爲我軍所獲太祖問其家世因收養之收國三年爲東京奚民謀

克從伐遼伐宋屢有戰功天眷中授世襲千戶皇統中爲副元帥天德二年拜尚書左丞相封神麓郡王元貞二年拜太傅領三省事累封漢國王卒改封晉正隆時奪王爵贈太傅降今封

濟國公李成字伯友雄州歸信人能挽弓三百斤聚衆爲盜爲宋兵所被遂歸劉豫廢歸金以功爲河南尹都管押本路兵馬正隆間爲真定尹封郡王例降今封卒年六十九

廣平公孔彥舟字巨濟相州林慮人少無賴亡命爲盜宋靖康初應募累官沿江招捉使避罪走之齊從劉麟伐宋爲行營總管又從宗弼取河南克鄭州有功累官兵部尚書漁色親女有禽獸行初封廣平郡王正隆例降今封五年除南京留守卒

韓國公斜邪阿里父渾坦穆宗時內附數有戰功阿里年十七從父與石適歡擊高麗一日之間三破重敵尤習舟楫江淮用兵無後不從時人以水星目之爲送里部節度使歷順義泰寧軍歸德濟南尹天德初致仕加特進封王正隆時例降今封

應國公突合速宗室子孛罕塞人亦宗室子也初隸萬戶石家奴麾下常領偏師破雲中諸山寇盜後佐宗翰伐宋有功天眷三年爲元帥左監軍天德間封定國公授世襲千戶正隆二年贈改今封

幽國公烏延蒲盧渾曷賴路烏古敵昏山人父孛古刺龍虎衛上將軍蒲盧與兄鶻沙虎俱以勇健隸闕毋軍居帳下攻黃龍府力戰有功又從睿宗力戰破宋兵授鎮國上將軍皇統六年授世襲謀克致仕海陵遷中都起爲歸德尹封從海陵南伐進太子太保大定二年進階開府儀同三司

芮國公夾谷吾里補暗士渾渾人徙天德父兀屯討烏春裔謀罕有
功吾里補隸婁室帳下屢有戰功累官亭特本族部族節度使以老
致仕封大定二十六年卒年百有五歲

定國公王伯龍濟州雙城人遼末聚黨爲盜天輔二年率衆來歸授
世襲猛安屢破敵有功皇統中歷諸軍節度使天德三年改益都尹
封廣平郡王卒正隆時例降今封

舒國桓莊公高彪渤海人祖安國遼節度使父六哥遼刺史彪始生
其用父術者言逐之而彪潛匿親家爲所養及父老當從軍帳然謂
所親曰吾兒若在可勝軍矣所親具以實告因代其父行戰於出河
店遼兵旣敗獨力戰不休軍帥爲勇士令募生致之以爲榆河州千
戶天會中伐宋屢立戰功歷諸軍節度使行臺兵部尚書改京兆尹
封郃國公以憂去官正隆中起復爲樞密副使改今封

景國公耶律懷義遼宗室遼主謀奔于夏懷義止之不見聽乃竊取
遼主廐爲來降太祖令領謀克從軍屢立戰功天眷初爲中原留守
海陵篡位封漆水郡王進封莘王久之進封蕭王正隆時例降今封
從海陵南伐卒于雲中年八十二

郃國公耶律塗山系出于遥輦氏在遼世爲顯族塗山仕至金吾衛
大將軍遼克宋洛陽平陝主奔天德塗山以所部降宗翰承制授西
北路招討使遂從伐宋克洛陽平陝右皆與有功天會七年累遷尚
書左僕射致仕卒年九十一正隆時例贈特進封

鄒國公盧彥倫臨漢人性幾巧能迎合悼后意頗見寵用官至禮部
尚書加特進封

廣平王耶律恕字忠厚遼宗室善讀書通契冊大小字與耶律高八
來歸屢從宗翰伐宋隸前鋒立戰功累官至太子少保正隆元年致
仕封卒二年例贈銀青光祿大夫

曹王張通古字樂之易縣人讀書過目不忘中遼天慶二年進士第
補樞密令史因遜去屏居興平太祖定燕京割以與宋宋人召通古
通古辭謝隱居大寧山宗望復燕京劉彥中以通古薦爲樞密院主
奏改兵刑房承旨天會中爲詔諭江南使天德初拜平章政事封譚
王改封鄆王以疾求解機務不許拜司徒封潘王正隆元年致仕進
今封卒

南陽文康王張浩字浩然遼陽渤海人本姓高東明王之後曾祖霸
仕遼爲張氏天輔中遼東平浩以策干太祖太祖以浩爲承應御前
文字天會八年賜進士及第授秘書郎天眷中累遷禮部尚書出爲
平陽尹海陵時爲戶部尚書平章政事貞元元年拜尚書右丞相兼
侍中封潞王未幾改封蜀王正隆時例降魯國公後遷汴進封秦國
公世宗卽位于遼陽浩朝京師入見拜太師尚書令進今封大定三
年卒

廣平王耨盩溫敦思忠斯水人太祖伐遼時未有文字思忠以口傳
出入日至數千言無誤後從太祖伐宋授謀克天眷初累遷行臺叅
知政事進平章政事封郃國公進拜左丞相兼侍中進封沂國公致
仕貞元二年復拜太傅領三省事進封齊國王正隆二年例降封異
姓惟思宗封廣平郡王賜以玉帶六年卒

溫國公耶律安禮系出遙輦氏幼孤事母以孝聞以行義授左班殿

直天眷中累遷工部侍郎事親盡孝熙宗時拜樞密副使封天德二年拜樞密副使封譚國公遷尚書左丞進封郕國公海陵時以謀伐江南忤旨罷爲南京留守改今封

譚國忠辯公納合椿年本名烏野西京人初以女直字學生選補尚書省令史海陵初授世襲猛安爲翰林學士正隆初拜參知政事二年卒追封

吳國文簡公蔡松年父靖宋宣和末守燕山松年從父來管勾機宜文字後靖以燕山降元帥府辟松年爲令史天會中除真定府判官自此爲真定人嘗從元帥府與俱伐宋累遷左司員外郎海陵在軍中與松年相善及篡位遷戶部尚書天德元年拜參知政事封郕國公正隆二年進拜右丞相封衛國公四年卒追改今封

真定縣男蔡珪松年子中進士第以文學顯大定九年累遷禮部郎中封

任國公烏延蒲離黑速頻路哲特猛安人改屬合懶路祖思列預平烏春窩謀罕之亂及伐遼宋皆有功追授猛安父國也襲猛安蒲離黑從太祖伐遼勇聞軍中天眷三年襲猛安累遷京兆尹海陵伐宋爲都總管改延安平涼尹致仕封大定十九年卒

右海陵時封

金源武定王統石烈志寧上京胡塔安人自五代祖太尉韓赤以來與世國爲甥舅世宗時拜平父撒八海陵時爲秦州路顏阿世襲謀克轉猛安嘗爲問遠軍節度使志寧沉毅有大略皇統間爲護衛海陵以爲宣徽使累遷留守世宗初拜平章政事左副元帥封定國公

大定五年拜右丞相封廣平郡王進今封十二年卒

金源誠敏王徒單合喜上京速蘇海水人父蒲涅世襲猛安合喜魁偉膂力過人一經聞見終身不忘天會六年以功爲謀克大定七年累遷樞密副使改東京留守九年入爲平章政事封定國公十年卒追進今封

金源王紇石烈良弼本名婁室回怕州人曾祖忽懶祖忒不魯父太守世襲蒲輦徙宣寧天會中選諸路女直字學生送京師良弼補尚書省令史世宗時拜平章政事封宗國公居位幾二十年成就太平之功一時號稱賢相大定十八年卒追進今封

淄國忠烈王徙單克寧本名習顯其先金源郡人徙居比古土之地後徙置猛安于山東遂占籍萊州父况者官至汾陽節度使克寧善騎射有勇畧通女直契丹字左丞相希尹克寧母舅也薦爲行實祇候大定中累遷都統伐宋有功十一年拜平章政事封密國公十九年拜右丞相徙封譚國公二十一年轉左丞相徙封定國公二十八年進太尉封延安郡王章宗嗣位徙封東平郡王進拜太傅明昌二年克寧寢疾卽榻前拜太師進今封卒

莘國文憲公石琚字子美定州人父臯補郡吏廉潔自持稱爲長者琚生七歲讀書過目成誦中天眷二年進士第一世宗大定十七年累拜平章政事封明年拜右丞相二十年致仕二十二年卒

任國公蒲察通本名蒲魯渾中都路胡上受割蠻猛安人熙宗護衛見通名以筆識之通以父老懇辭許之後以門閥加昭信校尉累遷殿前都點檢大定十七年拜尚書左丞二十年進平章政事封二十

三年致仕明昌三年卒

沂國武莊公僕散忠義本名烏者上京拔盧古河人宣獻皇后元妃之兄也高祖翰魯補魯祖班覩祖胡闌父背魯國初世襲謀克婆速路統軍使致仕忠義年十六領本謀克兵從宗輔伐宋有功承制署爲謀克又以功超寧遠大將軍承其父世襲謀克皇統八年累遷濟南尹世宗自立契丹僭號拜忠義軍平章政事兼右副元帥榮國公將兵討之契丹平拜尚書右丞相改今封大定五年轉左丞相兼都元帥六年卒

右世宗時封

密國公爽谷清臣本名阿不沙胡里改路恒篤人姿狀雄偉善騎射皇統八年襲祖駿達猛安大定元年世宗自立于遼陽清臣率本部軍會之以功遷昭武大將軍明昌二年拜平章政事封芮國公未幾遷崇改封戴六年拜左丞相改今封承安五年降橫海節度使尋致仕泰和二年卒

英國貞獻公夾谷衛本名阿里不山東西路三士猛安益打把謀克人中大定十三年進士第四明昌二年歷拜平章政事承安四年封卒

道國公完顏安國字正臣本名闍毋其先占籍上京世有戰功以正祖斜婆授西南路世襲合札謀克安國沉雅有謀畫尤善騎射正隆元年從軍爲謀克有功大定中爲常山簿累遷都統承安二年拜樞密副使泰和三年封四年卒

壽國公張萬公字良弼東阿人幼喜讀書父夢至一室榜曰張萬相

列國諸系 卷五十一 三四
公讀書堂已而萬公生因名焉登正隆二年進士第明昌二年歷拜
叅知政事六年拜平章政事封泰和二年致仕六年起山東安撫使
七年卒

芮國成肅公粘割幹特刺盖州別里賣猛安奚屈謀克人也貞元初
以習女直字試補戶蒲察通本名蒲魯渾中都路人熙宗選護衛以
父老懇辭部令史累遷右司郎中出爲昌武節度使大定十三年拜
叅知政事二十八年遷上京留守承安二年拜平章政事封在位數
月卒

廣平王徙單鑑上京路人速速保子猛安人父烏輦北京副留守謚
大定九年進士及第自中都路教授遷爲國子助教明昌元年拜叅
知政事改上京留守五年拜平章政事封濟國公泰和四年罷知咸
平府太安元年封濮國公改東京留守二年拜尚書右丞相宣宗嗣
位進左丞相進今封是歲卒

右章宗時封

申國公抹撚蓋忠本名彖多上京都猛安人大定二十八年進士第
累遷西京按察使以保全西京功爲左副元帥兼西京留守貞祐二
年拜尚書右丞封宣宗遷汴進拜平章事尋以棄中都下獄被誅
延安中王僕散端本名七斤中都路火魯虎必刺猛安人事親孝選
克護衛章宗初累遷都點檢泰和三年拜尚書左丞七年拜平章政
事封申國公宣宗嗣位進拜右丞相世襲謀克興定四年卒追進今
封

壽國公高汝礪字巖夫金城人登大定十九年進士貞祐二年累遷

參知政事興定四年拜尚書右丞相監修國史封正大元年卒
英國公胥鼎字爲之尚書右丞持國子大定二十八年進士興定九
年歷拜平章政事封莘國公哀宗嗣位正大二年進今封卒

澤王紇石烈執中本名胡沙虎阿疎裔孫也徙東平路猛安大定八
年克皇太子護衛累遷右副點檢歷諸軍節度使崇慶二年拜右副
元帥將兵屯中都城北執中乃與其黨作亂入城自稱監國都元帥
丞相徒單鎰勸執中立宣宗執中然之乃弑衛王迎立宣宗拜太師
尚書習令都元帥封元兵至高橋執中爲高琪軍士所殺

芮國公完顏合達名瞻字景山少長兵間習弓馬能得人死力貞祐
初以親衛軍送岐國公主克護衛累遷元帥左監軍授世襲謀克正
大初還平涼行省叅知政事四年徵拜平章政事封哀宗初卒

密國公完顏弼本名達吉不盖州猛安人少克護衛轉十人長從承
相襄成邊功最累遷至山東西路宣撫使貞祐四年以誅叛將張汝
楫功封

右宣宗時封

蕭國公侯摯初名師尹避諱改名擊字莘卿東阿人明昌二年進士
累遷大司農天興元年拜平章政事封

天水侯趙乘臣字周臣涇陽人幼穎悟讀書若夙記登大定二十五
年進士第哀宗時官翰林學士草開興改元詔閭巷間皆能傳誦洛
陽人拜詔畢舉城痛哭其感人如此累官至資善大夫上護軍封

右哀帝時封

外戚王侯章

鄭王石家奴蒲察部人世居案出虎水祖斛魯短世祖外孫石家奴自幼時撫養於太祖家及長太祖以女妻之屢從征伐有功襲謀克天眷間授侍中駙馬都尉再以都統定邊部熙宗賜御書嘉獎之封蘭陵郡王除東京留守以病致仕卒追進今封正隆例奪王爵封魯國公

徐王裴蒲達本名忽撻姿盧木部人天輔中從潘家奴追叛寇力戰有功熙宗娶其女是為悼平皇后天眷元年授世襲猛安二年以皇后父拜太尉封徐國公九年悼后死無何海陵弑宗欲邀眾譽揚熙宗過惡以悼后死非罪于是進爵為王天德三年卒

梁晉國忠王徒單恭本名斜也天眷二年為奉國上將軍以告吳十反事超授龍虎衛上將軍累遷太原尹封譚國公其女為海陵妃及海陵篡位乃進爵為王未幾拜平章政事太師進今封貞元二年卒

正隆間改封趙國公進齊國公

道國公唐括德溫本名阿里上京率河人曾祖石古從太祖平臘酷麻產領謀克祖脫亭魯領其父謀克從太祖伐遼有功父撻懶尚康宗女從宋王宗望伐宋有功歷臨海軍節度使德溫善射尚睿宗女天眷三年授宣武將軍累遷都總管世宗嗣位封大定二年以父祖功授按出虎猛安所管世襲謀克四年入為太子太傅卒

葛王蒲察阿虎送初授信武將軍尚海陵姊為駙馬都尉皇統末累遷諸軍節度使封葛王卒海陵親臨葬改封譚王正隆例贈特進楚國公

越國公蒲察鼎壽本名和尚上京曷速河人欽懷皇后父也初尚熙

宗女加定遠大將軍駙馬都尉累遷河間尹卒明昌三年以皇后父
贈太尉追封

任國公烏古論元忠本名訛里也其先上京獨拔古人父訛論尚太
祖女元忠幼秀異世宗在潛邸以女妻之大定二年加駙馬都尉十
八年拜平章政事封進尚書右丞相承安二年改知彰德府卒

蕭國公唐括貢本名撻哥太傅阿里之子也尚世宗第四女授駙馬
都尉大定二十八年拜樞密副使章宗嗣位進樞密使封莘國公改
今封表乞致仕起知真定府事泰和二年卒

定國恪愿公徒單公弼本名習烈河北東路筭主海猛安人父府君
奴尚熙宗女加駙馬都尉終武定軍節度使公弼初克奉御大定二
十七年尚世宗女加定遠大將軍駙馬都尉至寧元年歷拜平章政
事封貞祐初進拜右丞相罷知河中府興定五年卒

右外戚封王二人

其一降封公

公七人

恩澤王公章

完王國用安本名咬兒淄州人紅襖賊楊安兒李全餘黨也初降元
爲都元帥行山東路尚書省事天興元年徐州總領封仙作亂逐元
帥徒單益都安用率兵入徐以封仙爲元帥遂據徐宿邳三州北大
將阿木魯遣兵取徐用安懼乃以地歸降特封完王賜姓完顏附屬
籍後復叛歸于宋甲午正月大兵圍沛用安往救之兵敗投水死
滕陽公時青滕陽人初與叔父令俱爲紅襖賊初歸金後率其衆入
于宋宋人置之淮南屯龜山興定四年泗州元帥紇石烈牙吾塔招
降之授銀青光祿大夫封青請邳州不得復爲宋守元光元年敗死

右降附封

僕散師恭本名忽土上京老海達葛人本微賤宗幹周恤之擢置宿衛爲十人長與海陵謀弑熙宗立海陵爲左副點檢改名思夫超拜樞密使封王本史不許何郡貞元三年爲右丞相正隆初拜太尉海陵命之北伐疑其有異謀執而戮之于市并誅其族

廣平王徒單貞本名特思忒里闢刺人也祖抄從太祖伐遼有功授世襲猛安父婆盧火以戰功累官開府儀同三司貞娶遼王宗幹女海陵同母女弟也皇統九年貞與海陵俱弑熙宗海陵旣立以貞爲附馬都尉封王累遷都點檢正隆二年例封潘遷樞密副使以罪降海陵伐宋復爲左監軍海陵死北還世宗以貞女爲太子妃除貞爲咸平尹轉河中初與弑熙宗凡九人海陵自斃乘德辯忽土阿里出虎以疑見殺帶以疑殞李老僧以反誅至是貞與大興國尚在而興國擯棄不用獨貞以世姻籍恩寵雖夫婦降削爵號而世宗慮遠終不以私恩曲庇久之詔誅貞及其妻子宥其諸孫俄而興國亦誅皇統建黨盡矣章宗嗣位追封貞爲太尉梁國公貞祖抄司空魯國公父婆盧火司徒齊國公無何再贈太師進今封

佞幸封

學海君道部卷之七十六

世系類

列國譜系 五十七

元封篇 一

宗室諸王章

元史曰元宗室附馬通稱諸王歲賜之頒分地之大所以盡夫展親之義者亦優且渥然初制簡外位號無稱惟視印章以為輕重厥後遂有國邑之名而章印之等猶前日也

元制封一字王者金印獸紐兩字王者金印螭紐次有金印駝紐金銀印駝紐金縷銀印龜紐等級不同如此又同姓又無國邑而稱王者但曰宗王不詳錄

寧海王濶濶出始祖第二子答里真之孫封年未詳亦思蠻拔都魯
阿海俱濶濶出之孫俱襲祖封拔都魯以延祐五年封二王未詳
宣靖王買奴濶濶出曾孫至治二年封泰寧王泰定二年改今封
右始祖之後王二人

淄川王也苦烈祖第二子擲只哈兒之子封年未詳

齊王八不沙擲只哈兒曾孫祖移相哥大王父勢都兒王八不沙
以大德十一年封其後八不少弟黃瓦兒王之子玉龍帖木兒由
保恩王進封恩王由恩王進今封卒子月魯帖木兒嗣

濟南王按只吉反烈祖第三子哈赤溫之子至元二十四年封

隴王忽刺出按只吉反長子哈丹大王之子封年未詳

濟南王勝納哈兒忽刺出子封年未詳

濟南王也里只按只吉反次子察忽刺大王之子至元二十四年

封

吳王木喃子按只吉反二子忽列虎兒王之子天曆三年由濟陽
王徙封

西寧王阿答里迷失木喃之子封年未詳

吳王朶列担按只吉反四子大德十一年封濟王皇慶元年改

封今

濟陽王潑皮朶列担子初封吳王天曆三年改封

壽王脫里出烈祖第四子鉄木哥幹赤斤之弟六子封年未詳

壽王乃蠻台鉄木哥曾孫祖只不干大王鉄木哥之次子也父塔
察兒國王乃蠻台以至大元年封

遼王脫脫乃蠻台之孫孛羅大王之子延祐二年封

西寧王搠魯蠻鉄木哥玄孫塔察國王之孫孛羅反大王之子封
年未詳

宗王別里古台烈祖第五子從太祖平諸部立爲國相又長札魯火
赤別授之印賜以蒙古百姓三千戶及廣寧路恩州二城戶一萬一
千以爲分地又以幹魯難怯魯之地建營以居江南平加賜信州路
及鉛山州二城戶一萬八千卒長子罕秃忽嗣

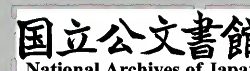
廣寧王瓜都別里古台次子也速不花之子中統二年始以推戴
功封賜銀印後瓜都弟公瓦吉刺反十二之子徹里帖木兒又續
祖封一子渾按察至順元年襲封

定王薛徹干別里古台玄孫曾祖口温不花大王祖滅里吉反大
王父濶濶出大王薛徹干以至治二年封子察里台泰定四年襲
封

右烈祖之後王十七人

寧肅王脫脫太祖長子木赤太子之第五子至大元年封

卮言曰按元史傳云國初以親王分封西北其地極遠去京師數
萬里以故其地莫得而詳木赤薨子拔都嗣拔都薨以次傳諸弟
至脫脫凡五傳矣傳中不載何時封王而見之表中傳又云脫脫
薨弟伯忽嗣伯忽薨弟月卽別嗣至元二年遣使來求分地歲賜
以賑給軍站京師元無所領至大元年月卽別薨子札尼別嗣其
位下舊賜平陽晉州永州分地歲賦中統鈔二千四百定自至元
五年己卯歲始給之表又云至大元年脫脫封寧肅王與傳不合今並錄之
肅王寬徹脫脫之子天曆二年封



威遠王阿只吉太祖第二子察合台太子之孫合刺旭烈大王之子
封年未詳子忽都鉄木兒至治三年襲封

越王秃刺忽都鉄木兒子至元九年封南平王一云威遠王大德
十一年從仁宗平內難有功進今封至大二年以怨望誅

豫王阿刺忒納失里秃刺忽子初封西安王天曆初以推戴功
進今封

充王買住韓察合台太子曾孫祖合刺烈大王父八刺大王以至大
三年封

河間王忽察太祖第六子濶烈堅太子之子至元二年封

定安王脫懽忽察曾孫祖忽魯及大王父八刺大王脫懽以以皇
慶二年封卒子朶兒只班嗣

右太祖之後王八人

汾陽王別帖木兒太宗次子濶端太子第五子曲列魯太王之子延
祐七年封

荆王也速也不干別帖木兒子封年未詳

靖遠王哈反太宗第三子濶出太子曾孫也祖昔列門太子父孛羅
赤大王哈反以至元二十七年封

襄陵王阿魯灰哈反弟封年未詳後至大元年又以哈反子也速
不干襲封

汝寧王察八兒太宗第五子合失大王之孫海都大王之子延祐元
年封卒子完者帖木兒嗣卒子忽刺台泰定元年嗣

隴王火郎撒太宗第六子合丹大王次子也不干大王之孫至大元

年封

陽翟王禿蒲太宗第七子滅里太王曾孫也祖脫忽大王父俺都刺

大王禿蒲以至大元年封卒子曲春嗣卒兄子太平泰定二年嗣卒

曲春子帖木兒嗣

凡四世

右太宗之後王八人

南平王禿魯定宗第三子禾忽之子至元九年封

右定宗之後王一人

靖遠王合贊睿宗第三子旭烈兀魯孫封年未詳

廣平王哈兒班答合贊弟天曆二年封

幽王出伯哈兒班答子大德八年封威武西寧王十一年進今封

子喃忽里延祐七年嗣

威定王藥木忽爾睿宗第七子阿里不哥之子大德二年封定遠王

大德九年改今封

魏王孛顏帖木兒阿里不哥孫乃剌忽不花大王子封年未詳

冀王孛羅孛顏帖木兒弟初封鎮遠王延祐四年進今封

定王藥木忽兒孛羅弟初封定遠王至大元年進今封

鎮寧王那海一作那懷阿里不哥孫刺甘失甘大王子至大二年

封

楚王牙忽都睿宗第八子撥綽大王孫撥綽從憲宗征伐有功丁巳

分土諸侯王賜蠡州三千三百戶為其食邑撥綽生薛必烈傑兒大

王薛必烈傑兒生牙忽都年十三世祖命嗣其祖父統軍從征伐有

功至元三十年封鎮遠王大德十一年進今封賜金印子脫烈鐵木

見至大二年襲封鎮遠王牙忽都卒仁宗命脫烈嗣今封延祐二年被黜天曆元年復故封卒子八都兒嗣

永寧王伯顏木兒睿宗第九子末哥曾孫封年未詳

荆王脫脫木兒睿宗第十子歲都哥大王孫速不反大王子封年未詳子也速不堅嗣

右睿宗之後王十人

衛王完澤憲宗第三子玉龍答失大王之子大德九年封衛安王至天三年進今封

郊王徹徹禿宗完澤子泰定二年封武寧王至順二年進今封

河平王昔里吉憲宗第四子封年未詳

并王晃大帖木兒昔里吉之次子延佑四年封嘉王後進今封

嘉王火兒忽晃大帖木兒子封年未詳

右憲宗之後王五人

秦王忙哥刺世祖第三子至元九年封安西王十年進今封別賜金印其府在長安者為安西在六盤者為開成皆聽為宮邸十七年卒

二十四年中書奏秦王次子按檀不花襲秦王印詔阿難答既為安

西王其秦王印宜上之然其後猶稱秦王阿難答

雲南王忽哥赤世祖第五子至元五年封出鎮雲南

營王也先帖木兒忽哥赤子至元二十八年封鎮東王大德十一

年進今封

西平王奧魯赤世祖第七子至元中封卒次子八的麻的加嗣

鎮南武靖王鉄木兒不花奧魯赤長子大德元年封卒子搠思班

嗣

雲南王老的罕鉄木兒不花長子至大二年封

豫王阿秃納納失里老的罕子天曆元年封

寧王潤瀾出世祖第八子至元二十一年封寧遠王大德十一年進

封子薛徹秃延祐七年嗣寧遠王皇慶元年進嗣今封弟阿都赤至

順元年封西靖王後復進嗣今封

鎮南王脫懽世祖第九子至元二十一年封出鎮揚州二十二年奉

旨征安南大德五年卒一云封安定王子老章大德五年嗣卒弟脫

不花嗣卒子孛羅不花幼脫不花弟帖木兒不花嗣天曆二年孛羅

不花已長帖木兒不花請還其位朝廷以其讓而不居也改封宣讓

王賜金印移鎮廬州順帝至元七年撥廬州饒州牧地一百頃賜之

至正十六年汝穎盜起廬州不守乃挈身北歸留京師二十七年進

封淮王賜金印二十八年順帝北奔詔帖木兒不花監國俄而城破

歿之年八十三

凡五世

威順平王寬徹普花脫歡子泰定三年封出鎮武昌至正二十五

年徐壽輝之亂普化走陝西卒

義王和尚寬徹普化子侍從順帝左右封至正二十四年為中書

左丞相順帝北奔和尚亦遁去

文濟王蠻子脫懽子封年未詳

宣德王不答失里脫懽子皇慶二年封

右世祖之後王十二人

梁王松山顯宗長子至元二十年以皇曾孫出鎮雲南封子玉禪初

及國諸錄 卷三十一 三百七十條

封雲南王泰定元年進嗣父封天曆元年帥師與燕帖木兒戰于柳林兵敗見殺

雲南王帖木兒不花玉禪子泰定元年封

湘寧王迭里哥兒不花順宗第三子至大二年封子八剌迭里至治

二年嗣

右顯宗之後王三人

魏王阿不哥順宗長子封年未詳第四子孛羅帖木兒嗣

西晉王阿魯阿不哥子至順元年封

右順宗之後王二人

安王禿魯思不花仁宗第二子延祐二年封七年降封順陽王尋被

殺

右仁宗子王一人

晉王八的麻赤兒間卜泰定第二子泰定元年封天曆元年殞於上

都

右泰定子王一人

卷三十一 八

列國譜系 卷五十一

晉王人尚祖赤良間小泰安二年泰安元年桂天祖元平飯於上
古宗于王一人

學海君道部卷之七十七

世系類 七十

列國譜系 五十

元封篇 二

功臣王公章 一

魯國忠武王木華黎札刺兒氏世居阿難水東父孔温窟哇以戚里
故在太祖麾下從征伐數立功木華黎其第三子也沈毅多智略善
射與博爾木等事太祖以忠勇稱丙寅太祖稱帝以木華黎為左萬
戶伐金滅之丁丑拜太師國王賜黃金印曰子孫傳國世世不絕建
行省于雲中承制行事癸未三月卒子孛魯嗣丙戌夏詔封功臣戶
口為食邑 實有戶 孛魯居其首戊子五月卒至治元年封孔温窟哇

列國譜系 卷五十一

卷五十八

四五六

為太師魯國王謚忠宣木華黎為上柱國魯國王謚忠武字魯為太師魯國王謚忠定子塔思年十八嗣爵遂至雲中屢立戰功己亥三月卒子碩篤兒幼弟速渾察嗣碩篤兒既長詔別賜民三十戶為食邑得建國王旗幟其家臣置官屬如列侯故事碩篤兒卒子忽都華嗣卒子忽都帖木兒嗣卒子寶哥嗣卒子道童嗣凡九世
東平忠宣王速渾察字魯次子性嚴厲賞罰明信人莫敢犯初嗣父爵即上京之西河兒查禿置營總中都行省蒙古漢軍尋卒延祐三年追改今封

魯郡公乃燕渾察子渾察卒憲宗於諸子命乃燕嗣爵乃燕力辭王爵於兄自願代行軍國之事世祖時卒至正八年追贈今封子碩德世祖即位入宿衛典朝儀後同知通政院事征乃蠻及使西域屢建殊勳卒謚忠敏追嗣父封

東平武靖王霸突魯字魯三子從世祖征伐為先鋒元帥屢立戰功中統二年卒大德八年追封

東平忠憲王安童霸突魯長子中統初世祖追錄元勳召入長宿衛至元二年秋拜中書右丞相增食邑至四千戶三十年卒大德七年追封子簡正兀都帶世祖時嗣拜宿衛成宗即位拜司徒領太常大德六年卒至大二年追封東平王謚忠簡子拜住

昔忠惠王阿里吉失字魯七子封年未詳子忽爾忽速嗣國王卒追封薊王

魯忠穆王乃蠻台忽速爾之子勢靜有成性明果善斷善射至

川國譜系 卷五十八

順元年累遷知嶺北行樞密院事封宣寧郡王賜金印六年拜嶺北行省左丞相至正八年卒追進今封

遼陽王朶兒只木華黎六世孫脫脫子也朶兒只生一歲而孤稍長備宿衛事母至孝喜讀書至治二年授集賢學士年未及

冠一時同寅諸老皆器重之天曆元年朶羅台國王自上都領兵至古北口與大都兵迎敵事定文宗殺朶羅台二年朶兒只

襲國王位扈蹕上都詔便送至遼陽之國順帝至元四年朶羅台弟乃蠻台侍太師伯顏勢謂國王位乃其所當襲愬于朝伯

顏妻欲得朶兒只大珠環朶兒只無以應則慨然曰王位我祖宗所傳不宜從人求買我縱不得為設為之亦我宗族人耳於是乃蠻台以賂故得為國王而除朶兒只遼陽行省左丞相七

年特遷中書左丞相九年罷相復為國王之國遼陽十四年詔脫脫總兵南討中書參議龔伯遂建言宜分遣諸宗王及異姓

王俱出軍吳王朶爾赤厚賂伯遂獲免朶兒只獨曰吾國家世臣天下有事政效力之秋也吾豈暇與小子輩通賄路哉即領

兵出淮南聽脫脫節制脫脫遣攻六合拔之既而詔削脫脫官罷其兵權朶兒只乃以本部兵守揚州十五年卒於軍二子朶

顏帖木兒翰林學士俺本奇失里襲國王

高唐王阿刺兀思剔吉忽里江古部人系出沙陀鴈門之後遠祖卜國世為部長金源氏塹山為界以限南北剔吉忽里以一軍守其衝

要乃蠻遣使約親同據朔方剔吉忽里執其使以其謀告太祖遂從太祖平乃蠻從下中原太祖令歸鎮本部為部眾所殺其妻阿里黑

列國詩系 卷五十一 三

攜幼子孛婁合與姪鎮國避難遁入雲中太祖既定雲中購求得之
乃追封阿刺兀思剌吉忽里爲高唐王以孛婁合尚幼先封鎮國爲
北平王鎮國卒北平子聶古台嗣爵卒孛婁合幼從攻西域還封北
平王尚阿刺海別公主卒追封高唐王謚武毅後贈太傅駙馬都尉
進封趙王長子君不花尚定宗長女次子愛不花尚世祖季女累從
征伐有功卒

趙忠憲王闊里台思孛婁合之孫愛不花之子性勇毅習武事尤
篤於儒術再尚公主宗王也不干叛率師討平之成宗卽位封高
唐王大德元年平定西北二年爲敵所執不屈死之九年追封高
唐忠憲王加贈太師駙馬都尉進封趙王子木安幼詔以弟木忽
難嗣高唐王至大二年加封趙王卽以讓木安三年木安嗣趙王

尚晉王女卒

涼國武定公札八兒火者賽夷人賽夷西域部之族長也因以爲氏
火者其官稱也札八兒雄勇善騎射初謁太祖于軍中一見異之從
平汪罕及西域諸部又敗金人破中都太祖北歸留札八兒守之授
黃河以北鐵門以南天下都達魯花赤賜養老一百戶并四王府爲
居第卒年一百一十八追封謚長子阿里罕從父出入行陣勇而善
謀憲宗伐蜀爲兵馬都元帥終湖南宜慰使追嗣父封謚安惠札八
兒次子明里察亦追封涼國公謚康懿

營國忠武公塔本伊吾廬人父宋五設託陀託陀者其國王所賜號
猶華言國者也塔本初從太祖討諸部屢陀艱復從圍燕征遼下白
霄諸城使鎮撫之號行省都元帥癸卯立春日卒追封子阿里乞失

鐵木兒嗣父職爲興平行省都元帥從大軍伐高麗有功丙辰卒追嗣父封子阿台嗣父職改平灣路達魯花赤至元二十一年累進昭武大將軍二十五年卒追封永國公

永平忠亮公阿台阿里乞失帖木兒子當襲父職適罷行省爲平灣路總管府丁巳憲宗命阿台爲其路達魯花赤至元二十一年累遷昭武大將軍二十五年卒追封子迭里威失成宗時入宿衛累遷遼陽行省參知政事子鎖咬兒哈的迷失年十二宿衛英宗藩邸英宗卽位拜監察御史以直諫被殺泰定初追嗣祖封謚貞愍

順國忠毅公蕭醜奴契丹石抹氏有膂力善騎射識見明敏士金爲古北口屯戍千戶庚午太祖南征醜奴力屈而降遂從破金兵取諸州授檀州軍民元帥擢萬戶卒於官追封子青山中統元年襲萬戶至元十一年從北顏平宋還授湖北提刑按察使追嗣父封謚武定子哈刺帖木兒少事裕宗於東宮與宿衛仕爲檀州知州追嗣祖父封謚康惠

薊國忠愍公蕭拜住乃哈喇帖木兒之子嘗從成宗北征特授檀州知州入爲禮部中延祐三年歷拜中書平章政事英宗卽位爲右丞相鐵木迭兒所構殺之並籍其家泰定間贈太保追封濮國公耶律禿花契丹人世居恒州太祖時率衆來歸後侍太祖同飲班木河水從伐金大破忽察虎軍又從木華黎收山東河北有功拜太傅封賜虎符銀甲統萬戶札刺兒劉黑馬等伐金卒于西河州子朱奇嗣仍統萬戶等七萬戶征四川卒于軍子寶童嗣以疾不

任事朱哥弟買住嗣而以寶童充隨路新軍總管卒子怵古帶世祖時賜金符襲父職為隨路新軍總管從征蜀及雲南有功陞萬戶副都元帥成宗大德九年累遷雲南行中書省左丞都元帥卒于軍至大四年贈平章政事追嗣祖封謚威愍子火你赤襲萬戶

宣寧忠襄王速哥蒙古怯烈氏世傳李唐外族父懷都事太祖嘗從飲班木居河水速哥為人外若質直而內實沈勇有謀雅為太宗所知遣使金還遂謀伐金滅之以速哥為山西大達魯花赤卒贈太師

追封謚

雲國康忠公忽蘭速哥第四子其母以后戚故得襲父職以安輯功更賜山西戶三百卒贈太保追封子天德于思頴悟過人世祖聞其賢令嗣父職養母完顏氏以孝聞當時眷顧最號優渥卒贈

太傅追嗣父封謚顯毅子孫世多貴顯云

郡王史不載何郡名

怵元人其先刺真八都兒有二子次名怵元兒始

別為怵元氏畏答兒其六世孫也事太祖為萬戶討王罕中流矢卒及王罕滅以其民百戶隸其子且使世世歲賜不絕太宗思其功復以北方萬戶封怵哥為郡王歲丙申忽都忽大料漢民分城邑以封功臣授芒哥泰安州民萬戶太宗訝其少忽都忽對曰臣今差次惟視舊數多寡怵哥舊纔八百戶帝曰不然長答兒封戶雖少戰功則多其增封為二萬戶與十功臣同為諸侯者封戶皆異其籍兀魯爭曰怵哥舊兵不及臣之半今封顧多於臣帝曰汝忘而先橫鞭馬鬣時耶兀魯遂不敢言怵哥卒孫只里瓦解乞答觶曾孫忽都忽元乃忽里哈赤俱襲封郡王

秦安武穆王博羅歡畏答兒幼子蘸木曷之孫瑣魯火都之子也
年十六爲本部斷事官從世祖征伐數有功至元二十年歷拜御
史大夫成宗卽位以疾歸諸王乃顏叛帝將親征博羅歡諫曰昔
太祖分封東諸侯其地與戶臣皆知之乃顏得其九怙兀兀魯札
刺兒弘吉刺亦其烈思五諸侯得其十一惟徵五諸侯兵自足當
之何至上煩乘輿哉臣疾且愈諸事東征乃命督五諸侯兵與乃
顏戰敗之拜河南行中書省平章政事成宗初近臣奏伐宋時右
軍分屬伯顏阿木左軍分屬博羅歡今伯顏阿木皆受分地而博
羅歡未及惟帝裁之帝曰何久不言豈彼耻自請耶乃益封高郵
五百戶大德元年拜上柱國遷江浙行省居歲餘卒累贈太師進
今封第長子渾都爲山東宣慰使平章政事次子伯都爲江浙行

省平章政事二子林先帖木兒爲河南行省右丞相子摩摩星吉

嗣郡王爵

興國武毅公移刺捏兒契丹人幼有大志膂力過人沈毅多謀略遼
亡金授以官不受聞太祖舉兵曰爲國復讐此其時也率衆詣軍門
獻策太祖與語奇之賜名賽因必闡赤以其生于霸州因號爲霸州
元帥乙亥拜兵馬都元帥從木華黎征伐累立戰功遷軍民都達魯
花赤兼提控元帥戊子以疾歸高州卒贈太尉追封子買入見太祖
太祖異之使襲父職爲高州達魯花赤兼征行萬戶庚寅攻高麗克
開州諸城癸巳討叛賊趙祚平之乙未從太祖征高麗取西京加征
東大元帥以疾卒追嗣父封謚顯毅子元臣別名哈刺哈孫年十六
入宿衛世祖異之以爲怯薛必闡赤襲千戶將其父軍從伐宋攻淮

西有功又從伯顏平宋討叛賊只兒瓦台於應昌平之鎮應昌三歲加昭毅大將軍還高州至元二十八年移僉湖廣行樞密院三十年卒追嗣祖父封謚忠靖子廸中湖廣宣慰使都元帥

秦國忠順公劉伯林濟南人好任俠善騎射金末爲威寧防守千戶都提控壬申歲太祖圍威寧伯林以城降卽授元職從攻西京錄功以本職克西京留守兼兵馬副元帥又從木華黎破燕京下山西時論欲徙聞喜民實天成伯林以北地喪亂人艱于食力爭止之部曲所獲俘虜萬計悉縱之在威寧十餘年務農積穀與民休息鄰境凋瘵而威寧獨爲樂土嘗曰吾聞活千人者後必封吾之所活何啻萬餘人子孫必有興者乎辛巳以疾卒年七十二累贈太師追封子黑馬名疑後以字行驍勇有志略弱冠隨父征伐有戰功壬午襲父職爲萬戶兼都元帥歷太祖太宗定宗憲宗世祖累從征伐皆有大功中統三年命兼成都路經略使卒年六十二累贈太傅追嗣父封謚忠惠子元振襲父職爲經略使時議以勲舊之家權太重宜稍裁抑遂降爲成都副萬戶十二年卒

魏國忠武公粘合重山金源貴族也國初爲質子知金將亡遂委質焉太祖使爲宿衛官從平諸國有功後立中書省以重山有積勲授左丞相太宗七年從伐宋詔軍前行中書省事下江淮取天長復入視中書事卒贈太尉追封十年詔其子江淮安撫使南合嗣行軍前中書省事中統三年累遷中書平章政事四季病卒追嗣父封謚宣昭

衛國忠武公撒吉思卜華蒙古克烈氏父掣直膺魯華初以其部人

二百從太祖征乃蠻西夏有功命將萬人爲前鋒攻金下植州破東京中流矢卒撒吉思卜華嗣將其軍太宗時攻金義宗走之尋沒於陣嗣國王塔思承制以其弟明安答兒領其行營尋有旨以爲蒙古漢軍萬戶從太子南伐卒于均州金亡命大臣忽都虎料民分封功臣撒吉思卜華妻楊氏自陳曰吾舅及夫皆死國事而獨爾見遺事聞帝曰彼家再世死難宜賜新衛民三百戶撒吉思卜華贈太師謚忠武明安答兒贈太保謚武毅爵皆衛國公武宗又贈槃直膺魯華爲太傅追封衛國公謚武敏

趙國忠烈公董俊真定藁城人少力田長涉書史善騎射金貞祐間應本縣募從軍歲乙亥木華黎帥兵南下俊遂降已卯以勞擢知中山府事尋以破金功授左副元帥駐藁城敗金將武仙於真定壬辰會諸軍圍汴癸巳力戰歿焉贈上柱國封壽國公謚貞烈加贈太傅

改今封

隴西伯董文蔚俊之次子也立志勤苦讀書志倦及長騎射膂力絕人甲寅授行軍千戶屢有戰功至元五年卒泰定中追封

壽國忠穆公董文用俊第三子學問早成弱冠試詞賦中選世祖在潛藩命文用主文書從攻宋師破之世祖卽位累遷兵部郎中叅議都元帥府事至元末歷翰林學士承旨成宗初拜知制誥兼修國史大德元年請老以疾卒追封

壽國忠貞公董文忠俊第八子歲壬子入侍世祖潛邸癸丑從征南詔已未從敗宋兵世祖卽位置符寶局以文忠爲郎十八年累遷書樞密院事典瑞卿是冬卒追封

河南忠定王速不台蒙古兀良合人其先世獵于幹難河上遇敦必
乃皇帝因相結納至太祖時已五世矣捏里必者生孛忽都衆目爲
折里麻折里麻者漢言有謀略人也三世孫合赤溫生哈班哈班二
子長忽魯渾次速不台俱驍勇善騎射忽魯渾以百戶從太祖與乃
蠻部主戰于長城有功速不台以質子事太祖爲百戶壬申攻金拔
桓州屢從征伐有功太宗時從睿宗滅金又從諸王西征平定諸部
皆其功也定宗卽位旣朝會還家于禿刺河上戊申卒追封子兀良
合台初以功臣子分掌宿衛乙巳領兵從定宗征伐憲宗時從世祖
征西南夷平大理克諸部遂伐宋克潭州圍鄂州會憲宗卒世祖卽
位兀良合台至上都後十二年卒年七十二子阿木沈幾有智略憲
宗時從父征伐屢立戰功世祖卽位留典宿衛中統三年從諸王征

李壇有功拜征南都元帥至元中伐宋累拜平章政事十二年兩淮
悉平入見世祖於大明殿陳宋俘第功行賞實封泰興縣二千戶二
十四年西征卒追嗣父封

冀國忠定公郝和尚技都太原人幼爲蒙古兵所掠在郡王迄忒麾
下長通譯語善騎射太祖遣使宋以辨稱戊子以爲九原府主帥庚
寅帥兵南伐有功授行軍千戶庚子進拜宣德等五路萬戶己酉陞
萬戶府爲河東北路行省得以便宜從事凡四年壬子三月卒贈太
保追封長子天益爲太原路萬戶都總管次仲威襲五路萬戶

西秦王田雄北京人幼孤能樹立以驍勇善騎射知名金末署都統
辛未太祖軍至北京雄率衆出降太祖以隸木華黎麾下從征伐有
功承制授河中帥太宗時從攻西川有功授鎮撫陝西總管招徠叛

人附者日衆乃教民力田京兆大治定宗時入見和林以疾卒

河南武宣王察罕初名益德唐兀烏密氏父曲也怯律爲夏臣其妾方懷察罕不容於嫡母以配掌羊羣者察罕武略過人幼牧羊於野太祖出獵見而異之乃挈以歸命給事內廷及長賜姓蒙古從略雲中征西域以功爲御帳前首千戶又從攻西夏次甘州時父居守城中察罕射書招之衆殺其父遂攻破之進攻夏擒夏主殺之太祖卒從太宗略河南地又從皇子親王伐宋克光州授馬步軍都元帥憲宗卽位兼領尚書省事賜汴梁歸德河南懷孟曹濮太原三千餘戶爲食邑及諸處草地合一萬四千五百餘頃戶二萬餘乙卯卒追封梁國武毅公木花里察罕長子事憲宗直宿衛從攻伐有功授千戶世祖至元四年伐宋有功陞萬戶復攻襄樊卒于軍追封

秦國忠憲公立智里威察罕從子祖曲也怯祖太祖時得召見厲皇子察哈台爲札魯火赤父阿波古事諸王阿魯忽居西域至元十年擇貴族子備宿衛長子亦力撒合甚見親幸累官參知政事改四川行省左丞成宗時率立智里威初爲裕宗東宮典文書至元十八年爲嘉定路達魯花赤累遷湖廣行省左丞至大三年卒追寧夏郡公謚忠憲進今封

瀋陽忠憲侯洪福源其先中國人唐遣才子八人往教高麗洪其一也子孫世貴于三韓名所居曰唐城父大宣以都領鎮麟州福源爲神騎都領因家焉戊寅冬太祖伐高麗大宣迎降遂從軍遇害辛卯秋太宗復伐高麗福源率先附之民併力攻未附者遂高王京高麗請降旣而復叛福源乃率衆來歸處於遼陽瀋陽之間太宗嘉其忠

甲午五月特賜金符為管領歸附高麗軍民長官憲宗即位改授虎符戊午福源遣其子會高麗族子入質以譜見殺後贈今爵

右世祖以前封爵凡王七人公七人侯一人隨父見者王七人公八人伯一人

德清王怯台魯兀台氏其先刺真八都以材武雄諸部生子曰兀魯兀台曰忙兀與札刺兒弘吉刺亦乞烈思等五人當開創之先協贊大業太祖即位命其子孫各因其名為氏號五投下朔方既定舉六十五人為千夫長兀魯兀台之孫曰木赤台其一也木赤台有膽略善騎射怯列王可許之子鮮昆帥眾來侵木赤台擊殺之遂得其地又從太祖平乃蠻諸部俾統兀魯兀台四千人世世無替怯台其子也材武過人自太宗及世祖歷事四朝以勞封德清郡王賜金印兩

申賜德州戶二萬為食邑至元十八年增食邑二萬一千戶肇慶路連州德州泊屬邑俱隸焉怯台卒子端真技都兒嗣

本傳曰怯台二子曰端真曰哈答從征阿里不哥及平李璫皆與有功哈答三子曰脫歡曰慶重二子皆從征伐力戰有功曰亦隣只班脫歡二子曰塔失帖木兒

曰朶來塔失帖木兒一子曰匣刺不花自怯台而下凡九人皆封郡王云

順昌武敏王阿塔海遜思都人祖塔海技都兒驍勇善戰嘗從太祖同飲黑河水以功為千戶父卜花襲職卒阿塔海魁偉有大度才略過人既襲千戶從大帥征雲南還事世祖于藩邸至元九年伐宋有功拜中書右丞行樞密院事二十二年歷行江西中書省事二十四年從征乃顏還奉朝請居京師二十六年卒贈太師上柱國追封

鎮陽忠武王史天澤燕之永清人曾祖倫好俠因築室發土得金始饒於財金末中原喪亂乃建家塾招徠豪士士皆爭附之祖成珪倜儻有父風悉散其家財惟存廩粟而已父秉直讀書尚義氣癸酉木華黎統兵南伐秉直率眾歸附木華黎欲用之秉直辭而薦其長子天倪為萬戶秉直還屯霸州授北京行尚書六部事庚寅卒天倪歷拜都元帥鎮真定為金將武仙所殺天澤秉直季子也身長八尺善騎射膂力絕人初從天倪帥真定天倪被害總領李魯承制命紹兄職為都元帥遂破武仙復真定太宗即位命為真定等五路萬戶從平金伐宋皆有大功世宗中統二年拜中書右丞相至元八年進開府儀同平章軍國重事十二年卒謚忠武後累贈太師進今封江陵武定王阿里海牙畏吾兒人家貧嘗躬耕舍來讀書用薦者得

事世祖于潛邸世祖即位漸見擢用由左右司郎中遷參議中書省事至元十一年大舉伐宋阿里海牙進行省右丞十三年宋平拜平章政事十八年定荆南淮西江西南廣西地二十三年加湖廣行省左丞相贈上柱國封楚國公謚武定至正八年追封

楚國忠惠公貫只哥阿里海涯子

京兆文靖公小雲石海涯貫只哥子遂以貫為氏母廉氏夜夢神人授以大星使吞之已而有妊及生神彩秀異膂力絕人嘗以爵位讓弟仁宗賢之歷翰林侍讀學士稱疾辭還江南泰定元年卒追封

汝南忠武王張柔易州定興人世力農柔少慷慨尚氣節善騎射以豪俠稱金貞祐間河北盜起柔聚族黨保西山東流塞盜不敢犯中

都經略使苗道潤承制授潤定興令累遷青州防禦使道潤表其才
加昭毅大將軍累破金兵以功加河北都元帥金平賜金虎符升軍
民萬戶又與世祖南征有功中統元年世祖卽位詔柔入衛尋止之
以子弘慶爲質二年請致仕封安肅公命第八子弘略襲職至元三
年加榮祿大夫四年進封蔡國公五年卒年七十九贈太師上柱國
謚武康延佑五年進今封改今謚

蔡國 忠毅公張弘略柔第八子有謀略通經史善騎射嘗從柔鎮
杞徙亳乙卯入朝憲宗以其幼賜錦衣令還鎮柔旣致仕授弘畧
金虎符行軍萬戶中統間平李壇有功解兵職宿衛京師十三年
遷淮東宣慰使二十九年拜河南行省參知政事元貞二年卒贈
上柱國追封

淮陽獻武王張弘範柔第九子善馬槊頗能爲歌詩兄弘略上計
壽陽留弘範攝事吏民服其明決中統初授御用局總管三年改
行軍總管從討李壇平之朝廷懲壇之亂議罷大藩子弟之在官
者弘範例罷至元元年授順天路總管八年以伐宋功累遷亳州
萬戶十六年追宋主於閩廣滅之入朝慰勞甚厚未幾疾卒謚武
略至大四年加贈太師上柱國封齊國公改謚忠武延祐六年進
今封改今謚

蔡國 公張珪弘範子少能挽強命中至元十六年從父平廣海
還年十六攝管軍萬戶明年真拜賜其父虎符治所統軍鎮建
康未幾弘範卒世祖召見親撫之累遷江淮行樞密副使至治
二年再爲中書平章政事泰定元年始開經筵令左丞相與珪

領之珪薦吳澄以自代辭位甚力猶封蔡國公知經筵事別刻
蔡國公印以賜二年得旨暫歸三年授翰林學士知制誥兼修
國史餘如故四年卒遺命上蔡國公印卒

常山文正王劉秉忠其先瑞州人世仕遼爲官族曾祖仕金爲邢州
節度副使因家焉遂爲邢人庚辰歲木華黎取邢州立都元帥府以
其父潤爲都統事定改署州錄事歷鉅鹿內丘兩縣提領所至皆有
惠愛秉忠生而風骨秀異志氣英爽不羈八歲入學日誦數百言年
十二爲質子於帥府十七爲帥府令史棄去隱武安山中遂從釋氏
遊雲中居南堂寺世祖在潛邸海雲禪師被召過雲中邀與俱行旣
入見應對稱旨遂留潛邸後上書數千百言敷陳治道世祖卽位創
立條例皆秉忠所出時人稱之爲聰書記至元元年拜太保參預中

書省事賜第奉先坊且以少府宮籍監戶給之十一年秋卒十二年
贈太傅封趙國公謚文貞成宗時改謚文正仁宗時進今封

易國武昌公何伯祥易州易縣人幼從軍于金從張柔歸附遂從太
祖破保定平西山諸寨後攻汴梁拔洛陽圍歸德破蔡州論功居多
授易州總管世祖南伐參預軍事多所獻納卒於軍贈太保上柱國
追封

梁國文正公何瑋始襲父職知易州兄行軍千戶卒瑋復襲之鎮
亳州從圍襄樊擊宋將夏貴走之從伯顏平宋進太平路總管至
元三十一年歷拜中書參知政事武宗至大三年累改河南行省
平章政事卒贈太傅追封

趙國文憲公何榮祖其先太原人父英金貞祐間試文法入優等補

史授守鉅鹿云金亡徙家廣平榮祖狀貌魁偉何氏世業吏榮祖尤所通習遂以吏累遷中書省掾擢御史臺都事始折節讀書累遷山東按察使請老歸廣平卒年七十九贈大司徒柱國追封

雍國貞獻公賀賁其先河東隰州人父種德徙關中遂為京兆鄠人賁有材略善攻戰數從軍有功嘗治室得白金五千兩以獻世祖且言其子可用狀即召入宿衛世祖即位賜賁金符總管京兆諸軍與魯卒贈大司徒追封

奉元忠貞王賀仁傑賁子初入宿衛從世祖南征雲南北征乃顏皆著勞績後與董文忠居中事帝同志協力多所裨益至元十七年累遷中書右丞上都留守兼本路總官在官五十餘年為留守者居半大德九年年七十二請老拜平章政事歸第以子勝襲上

都留守成宗崩仁宗入請內難召赴關未至而卒贈太保上柱國追封雍國公謚忠貞延祐六年加贈太師進今封

涇陽忠宣王賀勝仁傑子嘗從許衡學通經傳大義年十六入宿衛凝重寡言世祖甚器重之至元二十四年從征乃顏還拜集賢學士領太史院事二十八年進參知政事大德九年父仁傑請老以勝代為上都留守至大三年進光祿大夫左丞相行上都留守又加上柱國英宗即位丞相鐵木鐵兒誣勝以罪殺之泰定初詔雪其寃贈太傅上柱國追封秦國公謚惠愍至正三年加贈太師進今封改今謚子惟一官至中書左丞相

魯國武惠公嚴實泰安長清人略知書志氣豪放不治生產喜交結施與落魄里社間屢以事擊獄俠少輩為出死力乃賸脫去癸酉秋

金行臺調民爲兵以實爲衆所服命爲白戶以功授長清尉有譖于
行臺者以兵圍之實挈家避青崖宋因以實爲濟南治中庚申金攻
宋彰德克之實知宋未足恃乃挈所部來歸木華黎承制拜行尚書
省事進攻曹濮諸州皆下之遂取東平甲午授東平路行軍萬戶庚
子卒中統二年追封

寧國文忠公高智耀河西人世仕夏國曾祖逸大都督府尹祖良惠
右丞相智耀登本國進士第夏亡隱賀蘭山太宗訪求河西故家子
孫之賢者衆以智耀對召見將用之遽辭歸里世祖在潛邸已聞其
賢及卽位召見又力言儒術拜翰林學士至元五年擢西夏中興等
路提刑按察使出使西北至上京病卒贈司徒柱國追封子霄資稟
直亮父卒年十六授符寶卽出入禁闈恭謹詳雅歷拜南臺御史中

丞務持大體有儒者之風延祐元年卒贈太傅上柱國追嗣父封謚

貞簡

成武顯敏公也速台技都康里氏父艾貌初從雪不臺西從繼從定
宗略地太子南伐皆有功卒于軍也速台征征李壇伐宋累功授管
軍總把從征日本遷欽察親軍都指揮二十四年從征乃顏有功明
年卒追封

邢國文憲公劉肅威州沼水人金興定二年詞賦進士累擢戶部主
事金亡依東平嚴實辟行省左司員外郎世祖居潛邸以肅爲邢州
安撫使中統元年擢真定宣撫使二年授左三部尚書兼商議中書
省事三年致仕給半俸四年卒年七十六贈上柱國大司徒追封
潞國忠肅公鄭鼎澤州陽城人幼孤能自立讀書曉大義不妄言笑

既長勇力過人尤善騎射初為澤潞千戶甲午從征蜀屢立戰功中
統元年遷平陽太原兩路萬戶三年遷平陽路總管十四年累遷湖
北道宣慰使移鎮鄂州戰沒贈中書右丞謚忠毅後加贈平章政事
追封

澤國忠 公鄭制宜鼎子性聰敏莊重有器局通習國語至元十
四年襲父職太原平陽萬分戍萬戶鄂州時鄂闕守俾攝府事從
征日本及乃顏累功授樞密院判官成宗元貞初歷拜大都留守
領少府監大德八年卒贈平章政事追封

魯國文獻公姚樞柳城人後遷洛陽少力學內翰宋九嘉識其有主
佐略楊惟中乃與之偕見太宗乙未從惟中南伐技德安得程頤朱
熹之書辛丑賜金符為燕京行臺郎中時牙魯在赤行臺惟事貨賂

以樞幕長分及之樞遂去棄官攜家來輝州世祖即位拜太子太師
至元十三年歷拜翰林學士承旨十七年卒年七十八謚文獻

卮言曰姚樞元史不載魯國之封然考當時與樞同事齊名如竇
默許衡後皆追封國公則樞不宜獨闕當從別史所載又衡之封
乃在至大中而默之封本史亦不載何年世祖時功臣恤典固厚
而封爵亦鮮豈亦大德至大間所追封耶今以史載年月者各從
本朝類史不載年月者則見之卒時云

魏國忠宣公張文謙邢州沙河人幼聰敏與劉秉忠同學世祖居潛
邸受邢州分地秉忠薦文謙可用丁未召見應對稱旨命掌王府書
記日見信用世祖即位立中書省以文謙為左丞至元十九年歷拜
樞密副使歲餘以疾卒累贈太師上柱國追封長子晏仕至御史中

丞卒贈陝西行省平章政事追嗣父封謚文靖

魏國文正公竇默廣平肥鄉人幼知讀書毅然有立志金末南走渡河依母黨吳氏醫者王翁妻以女使業醫轉安蔡州金主遷蔡默又走德安得伊洛性理之書自以為學自此始適中書楊惟中奉旨招集儒道釋之士默乃北歸於大名與姚樞許衡講習繼還肥鄉以經術敢授由是知名世祖在潛邸遣召之問以治道久之請南還世祖卽位以為侍講學士至元十七年加昭文館大學士卒年八十五後累贈太師追封

定國公賈居貞真定獲鹿人年十六汴京破奉母居太平甫冠為行臺從事世祖中統元年授中書左右司郎中至元十五年累遷江西行省參知政事十七年卒贈平章政事追封

恒國忠肅公焦德裕其遠祖贊從宋丞相富弼鎮瓦橋關遂為雄州人父用仕金由束鹿令陞千戶守雄州北門太祖兵至用猶力戰太祖執而釋之使復舊官徇地山東木嘗安殺一人年六十二卒德裕少拳勇善射從其舅解昌軍中太宗時以楊惟忠薦率兵平貴等於真定賜井硜北障城田世祖至元中屢從征伐有功歷拜福建行省參知政事二十五年卒贈平章政事追封

韓國文正公趙良弼女直人本姓木叟甲音訛為趙家因以趙為氏父慤金威勝軍節度使謚忠閔良弼明敏多智略初舉進士教授趙州世祖在潛藩召見占對稱旨會立邢州安撫司擢良弼為幕長已未世祖南征召參議元帥事兼江淮安撫使憲宗卒世祖北遷良弼陳時務十二事言旨有徵至元七年以良弼為經略使領高麗屯田

十一年拜同僉書樞密院事二十三年卒贈太保追封子訓陝西平章

易國武定公解誠易州定興人善水戰從伐宋以功授水軍萬戶兼都水監使焦湖之捷因從攻淮南又從下雲南大理國以功賜金虎符從攻鄂殺敵軍甚衆至元三十年卒追封子汝揖襲從討李壇平宋累獲功賞卒追嗣父封謚忠毅子帖哥襲從征廣西交趾有功累陞廣東道宣慰使卒追封平陽郡公謚武宣

魏國忠節公愛魯唐兀人昔里氏父昔里鈐部太祖太宗時屢從征伐有功授千戶遷斷事官定宗即位進秩大名路達魯花赤已未世祖適以疾輿歸卒于家愛魯襲職至元中從雲南征金齒諸部有

政事請于朝贈其祖昔里鈐部為太師謚貞獻加贈愛魯太師追封改今謚

滕國武敏公李恒其先姓於彌氏唐末賜姓李世為西夏國主太祖經略河西有守兀納刺城者夏主之子也城陷不屈而死子惟忠方七歲求從父死主將異之執以獻主宗王合撒兒王留養之及長從經略中原有功淄川王分地以惟忠為達魯花赤佩金符惟忠生恒恒生有勇質王妃撫之猶已子中統三年命恒為尚書斷事官恒以讓其兄李壇反漣海恒從其父棄家入告變壇怒繫恒闔門獄中壇誅得出世祖嘉其功授淄萊路總管至元七年遷萬戶從伐宋破襄陽十一年從伯顏伐宋為左副元帥十四年拜參知政事行省江西十五年追宋主至廣滅之嶺海悉平十七年拜中書左丞行省荆湖



十九年乞解軍職乃命其子散木兒襲為本軍萬戶恒從皇子征交趾為流矢中卒謚武愍贈太保追封

沈國武愍公忽都思伯牙吾台氏史無傳

隴右義武王汪世顯鞏昌臨川人系出旺古族仕金屢立戰功官至鞏昌便宜總帥金平世顯獨城守及皇子駐兵城下始率眾降皇子承制錫世顯章服官從其舊即從南征定西蜀有功癸卯春卒中統三年論功追封隴西公謚義武延祐七年進今封長子忠長鞏昌便宜副總帥次德臣年十四侍太子射獵襲爵鞏昌便宜都總帥從征蜀有功使城益昌諸戎皆聽節制世祖命置行部于鞏奏乞以兄忠臣攝府事使已得專事益昌進攻嘉川漢中皆破之戊午從征龍州為飛石所卒中統二年追封隴西公謚忠烈

梁國忠惠公汪良臣世顯第四子年十七即從兄德臣出征每戰

輒當前鋒以功擢裨帥中統二年累功遷鞏昌便宜都總帥至元

十五年四川悉平授中書左丞行四川中書省事行省罷改授安

西王相不赴十八年夏卒贈柱國追封

閬中肅翼公楊大淵天水人與兄大淵弟大楫皆仕宋大淵總兵守

閬中歲戊午憲宗兵攻閬中大淵力屈而降命以其兵從招降諸郡

擢為大軍總管己未拜侍郎都行省與宋將相拒屢破走之至元二

年以疾卒八年追封

魯郡文襄公孟祺宿州符離人世以財雄鄉里艾仁業儒有節行壬

辰北海寓濟川魚臺州帥石天祿禮之辟兼詳議府事祺幼敏悟善

騎射早知問學侍父徙居東平時嚴實修學校招生徒立考試法祺

就試登士選辟掌書記廉希憲宋子貞皆器遇之以聞于朝擢國史院編修官十二年從伯顏伐宋爲行省諮議久之遷郎中伯顏雅信任之至元十八年擢浙東海右道提刑按察使疾不赴卒追封

齊郡武宣公張弘綱東安州人祖仁義金末徙家益都及太宗下山東仁義乃走信安金主將署爲總管守信安踰十年度不能友乃與

主將舉城歸附從定河南授管軍元帥卒賜爵縣侯父禧年十六從軍征伐有功已未從世祖南伐力戰有功世祖卽位賜金符授新軍

千戶至元四年改水軍總管從破襄陽陞萬戶佩金虎符從伯顏平宋下福建加江陰路達魯花至元十七年加都元帥拜行省平章政

事以罪免弘綱從父攻城徇地屢有功自校尉管軍總把佩銀符換金符爲千戶陞總管後賜玉珠虎符授河南諸翼征行萬戶征西征

戰沒追封子鼎襲江陰水軍萬戶

平昌武襄公管如德黃州黃陂人父景模爲宋將以蘄州降授淮南宣撫使如德爲江州都統制至元十二年亦以城降授湖北招討使

從阿木南攻宋爲前鋒又從伯顏平宋累功遷浙西宣慰使二十六年歷江西行尚書省左丞卒于軍追封

清河文敏公張礎其先渤海人金末曾祖琛徙燕之通州祖伯達從忽都忽略地燕蘇金守其蒲察斤以城降忽都承刷以伯達知通

州父範爲真定勸農官因家焉礎儒業丙辰歲平章廉希憲薦于世祖潛邸已未從世祖伐宋凡徵發軍旅文檄咸出其手中統元年立

中書省以礎權左右司事歷遷國子祭酒出爲安豐路總管二十一年卒于官追封

河南忠定公陳祐趙州寧晉人世業農祖忠博學爲師旣沒門人謚曰茂行先生祐少干學家貧母張氏嘗剪髮易書使讀之長遂博通經史癸丑穆王府署祐爲其府尚書王旣分土於陝洛表祐爲河南府總管世祖卽位分陝洛爲河南西路中統元年真除祐爲總管世祖至元六年置提刑按察司首以祐爲山東道按察使十四年歷遷浙東道宣慰使爲盜所害追封

趙國文忠公陳天祥弟因祐仕河南自寧晉徙家洛陽天祥少隸軍籍善騎射中統三年李璫叛據濟南結宋爲援宣慰司承制以天祥爲千戶屯三汊口防遏宋兵事平罷歸居偃師南山躬耕讀書從遊者甚衆至元十一年起家招討司經歷從渡江南伐十三年授知興國軍二十一年拜監察御史大德七年歷拜集賢大學

士商議中書省事八年移疾謝去屢召不赴仁宗延祐二年卒年八十累贈行省平章政事卒追封

魯國通敏公陳思謙佑之孫少孤警敏好學文宗天曆初以薦舉召見授典寶監經歷改禮部主事至正十三年累遷御史中丞拜命次日卒贈柱國追封

絳國公賈昔刺燕之大興人本姓賈氏其父仕金爲庖人昔刺體貌魁碩有志於當世甲申因近臣入見莊聖太后遂從睿宗於和林典司御膳以其鬚黃賜名昔刺俾世族與蒙古人同甚親幸之令徙居濂州世祖在潛邸知其重厚使從迎皇后於弘吉刺之地自是預謀帷幄動中機會世祖卽位立尚食尚藥局賜金符提點局事卒追封聞喜郡侯謚敬懿英宗時以曾孫貴贈太保進今封子丑妮方幼時

世祖愛之從征雲南以勇敢聞已未從伐宋還自鄂州卒追封臨汾郡公謚顯毅英宗時以孫貴加贈太傅進同父封

臨汾王虎林赤丑妮子子智勇絕人從幸和林擊敵有功還佩其大父金符提點尚食尚醫二局超拜宣徽使仍領尚膳使卒英宗時以子貴贈太師進今封

冀安忠隱王禿堅不花虎林赤子襲世職爲尚藥尚食局提點世祖以故家子獨奇之使在左右從征乃顏有戰功陞同僉宣徽院事大德末累遷宣徽使仁宗卽位加金紫光祿大夫延祐七年以疾去官英宗卽位帖失諧殺之後帖失以大逆伏誅事乃白贈太傅追封冀國公謚忠隱後進今封曾祖以下皆加贈云

鴈門公速羅海畏兀人父塔塔統阿性聰慧通本國文字乃蠻大駝可汗尊之爲傳掌其金印及錢穀太祖西征獲之命教太子諸王太宗卽位命司內府王璽金帛數加禮遇以疾卒速羅海其第三子世襲父職世祖卽位從其母入見欲官之以無功辭命統宿衛奉使遼東卒追封至大二年又追贈塔塔統阿如子爵

濟南公張榮濟南歷城人狀貌奇偉從軍以勇氣聞金末山東盜起榮率鄉民據濟南黃堂嶺聚衆略地歲丙戌歸附太祖授山東行尚書都元帥帥知濟南府事庚寅伐宋爲先鋒破汴梁取徐邳乙未中書政績爲天下第一乞致仕後十九年世祖卽位封致仕卒年八十三子邦傑嗣先卒孫宏嗣改真定路總管

彭城武莊公劉斌濟南歷城人少孤鞠於大父有勇力從張榮起兵

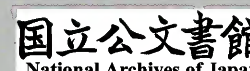
為管軍千戶壬辰攻河南以功授中翼都統破睢陽平太康移屯襄陽從攻安先登破其城乙卯累遷濟南軍萬戶移鎮邳州己未卒追封

濱國忠肅公劉思敬斌子賜名哈八兒都襲父職為征行千戶世祖中統至元中屢從征伐有功歷拜江西行省參知政事二十年卒贈柱國追封

東平莊憲公張昉東平汶上人父汝明金大安元年經義進士官至治書侍御史昉以任子試補吏部令史金亡還鄉里嚴實行臺東平辟為樞進募職乙卯權知東平府事以中統四年參知中書省事至元十一年歷拜兵刑部尚書乞致仕卒追封謚

寧夏忠遂公暗伯唐兀人史無傳

魏郡文貞公馬祖常世為雍古部居靖州天山有錫里吉思者於允常為高祖金季為鳳翔兵馬判官以節死贈恒州刺史子孫因其官以馬為氏曾祖月合乃從世祖征宋留汴掌饋餉累官禮部尚書父潤同知漳州路總管府事家于光州祖常七歲知學鄉貢會試皆中第一廷試為第二人累官樞密副使辭歸光州至元四年卒追封謚清河翼敏侯張子良涿州范陽人金末四方兵起子良聚州人阻水治舟從之者眾就食東平東平守納之久之守棄東平還汴檄子方南屯宿州又南屯嘉州壽州以援汴功授總管戊戌率泗州西城諸縣之眾因元帥阿木歸附太宗命為都總帥庚子賜金符癸丑憲宗命為歸德府總管中統二年世祖賜虎符七年改大名路總管兼府尹八年卒年七十八子懋弱冠已有父風領父軍鎮下邳知歸德府



事 中統元年授泗州軍總把佩金符至元七年擢千戶九年從破襄
樊有功十一年從伯顏平宋十三年授泗州安撫使達魯花赤十六
年改吉州路總管十七年卒追嗣父封謚宣敏

定海忠勇侯隋世昌其先登州棲霞人父寶徙居萊陽金末隸軍伍
主帥奇其貌以為管軍謀克太宗下山東寶遂來歸授萊陽令世昌
其第四子也涉獵書史善騎射癸丑選克馬軍以戰功陞馬軍隊官
己未克漣水陞馬軍千戶中統三年改步軍千戶至元元年授萊陽
縣諸軍奧魯長官七年以圍樊陞管軍千戶十三年從平陽州陞管
軍總管十七年拜安遠大將軍管軍萬戶二十三年以疾卒追封謚
子國英嗣

太原忠肅侯侯倚其先東萊人父永福金末避地徙燕為宛平著姓
富雄問里世祖選良家子入侍東宮倚年弱冠在眾中儀貌獨偉大
保劉秉忠深器重之即以克選拜工部尚書至元二十一年立東宮
官以倚為丞相二十八年歷遷禮部尚書明年卒追封謚

梁郡忠懿侯月乃合狄道人

右世祖時封爵凡王六人國公十六人郡公十四人
一進封王郡侯五人
一進封公隨父見者王五人公十人

廣平武忠王博爾木阿兒刺氏始祖孛端察兒以才武雄朔方父納
忽阿兒闌與烈祖接境敦睦隣好博爾木沈雄善戰太祖於潛邸共
履艱危嘗從征伐太祖稱帝以為右萬戶令皇子受教未幾賜廣平
路戶一萬七千三百有奇為分地以老病卒太祖痛傷之太德五年
贈太師追封謚子孛樂台襲爵萬戶卒贈太師追嗣父封謚忠定孫

玉昔子木兒世祖時嘗寵以不名弱冠襲爵統按台部衆至元十二年拜御史大夫累遷大傅錄軍國重事知樞密院事成宗卽位進太師貞元元年以疾卒大德五年追嗣祖封謚貞憲子木刺忽仍襲爵爲萬戶卒子阿魯圖由經王監襲職爲怯薛官掌環衛遂拜翰林學士承旨至元三年嗣祖封爵至正四年拜中書右丞相十年別兒怯不花諷御史劾奏遂罷相十一年復起爲太傳出守和林遂卒無嗣咸陽忠惠王賽典赤膽思丁一名烏馬兒回回人別菴伯爾裔其國言賽典赤猶華言貴族也太祖西征膽思丁率千騎迎降命入宿衛從征伐太宗卽位累授達魯花赤入爲燕京斷事官憲宗卽位擢燕京路總管中統二年拜中書平章政事至元八年行省雲南撫輯西南諸夷翕然款附至元十六年卒大德元年贈太師上柱國追封

延安王納速刺丁膽思丁長子累官雲南宣慰使都元帥至元二十年進拜陝西行省平章政事二十九年以疾卒贈太師上柱國追進今封

奉元忠憲王伯顏察兒納速刺丁子累官中書平章政事佩金虎符贈太師上柱國中書左丞相追封

雍國忠簡公忽辛膽思丁三子初以世臣子備宿衛世祖善其應對至元十四年授兵部郎中明年出爲河南宣慰同知招降諸盜累遷江西行省平章政事至大三年卒天曆元年贈上柱國追封

魏國孝懿公布魯海牙畏吾人祖兒牙八海牙父吉臺海牙俱以功爲其國世臣布魯海牙幼孤依舅氏家年十八隨其主歸附充宿衛從太祖西征太宗初選使燕京總理財幣使還莊聖太后聞其廉謹

以名求之于太宗授真定路達魯花赤辛卯拜燕南諸路廉訪使未幾授斷事官累遷順德路宣慰使至元二年卒初布魯海牙拜廉使命下之日子希憲適生喜曰吾聞古以官爲姓天其以廉爲吾宗之姓乎故子孫皆姓廉氏後或奏廉氏仕進者多宜稍汰去世祖曰布魯海牙功多子孫亦朕所知非汝當預大德初贈大司徒追封

恒陽文正王廉希憲布魯海牙子幼魁偉舉止異凡兒世祖爲皇弟希憲年十九得入侍恩寵殊絕希憲篤好經史又善騎射歲甲寅世祖以京兆分地命希憲爲宣撫使世祖卽位以翊戴征伐功拜平章政事至元十年以忤旨罷十一年起北京行省平章政事十四年遷荆南行省十七年卒大德八年贈太傅追封魏國公謚又正如贈上柱國進今封

淮忠武王伯顏蒙古八隣部人曾祖述律哥圖事太祖爲八陸部左千戶祖阿剌襲父職兼斷事官平忽禪有功得食其地父曉古口世其官從宗王旭烈兀開西域伯顏長於西域至元初旭烈兀遣入奏事世祖見而異之遂留焉二年拜中書左丞相十一年伐宋領河南行中書省十三年滅宋還朝拜同知樞密院十四年諸之昔里吉之叛伯顏討平之十八年頒羣臣食邑詔益以藤州等處四千九百七十七戶二十七年進金紫光祿大夫知樞密院事出鎮和林三十年召還世祖崩伯顏總百官以聽成宗卽位拜太傅錄軍國重事是歲卒大德八年贈太師追封淮安王謚忠武至正四年又進今封昇武毅王土土哈其先本武平北折連川按答罕山部族自曲出居西北玉里伯里山因以爲氏號其國曰欽察曲出生唆末納唆末納

生亦納思世爲欽察國主太祖時亦納思老國中大亂其子忽魯速
蠻遣使歸附而憲宗兵適至其子班都察舉族迎降遂從征伐以強
勇稱土土哈班都察之子也中統元年父子從世祖北征俱以功受
上賞班都察卒乃襲父職備宿衛累遷樞密院副使先後征伐俱有
大功世祖既取宋命籍建康廬饒租戶千爲哈刺赤戶益以俘獲千
七百戶賜土土哈仍官一子以督其賦大德元年歷拜上柱國同知
樞密院事奉命還北邊二月至宣德府卒贈司空追封延國公謚武
毅後進今封

楊王抹兀兒土土哈第三子初以大臣子奉詔從太師月兒魯行
軍戰于百搭山有功拜左衛親軍都指揮使大德元年襲父職領
軍征討有功仁宗初累拜平章政事知樞密院事至治二年卒進
今進

句容王答里牀兀兒子襲封

德忠武王燕鐵木兒牀兀兒第三子武宗鎮朔方備宿衛十餘年
特愛幸之及卽位拜同知宣徽院事泰定帝崩定策迎立文宗捕
姦黨誅之文宗卽位封太平王以太平路爲其食邑加上柱國錄
軍國重事中書右丞相領兵擊王禪進討倒刺沙誅之兩都平加
燕帖木兒以答刺罕之號使其世世子孫襲之天曆二年文宗遣
迎明宗於漠北加拜太師明宗崩文宗復卽位以燕鐵木兒有大
勲勞于王室封其曾祖父班都察漂陽王祖父王土哈昇王父牀
兀兒楊王至順二年賜龍慶州之流盃園池水磴土田又賜平江
松江等地因言平江松江扞田五百頃有奇糧七千七百石願增

爲萬石入官以所得餘米贍弟撒敦詔從之文宗崩順帝未立而
燕帖木兒卒元統二年追封

榮王唐其勢燕帖木兒子順帝卽位燕帖木兒已卒乃以唐其勢
爲御史大夫元統二年授上柱國錄軍國軍事答剌罕榮王太傅
左丞相賜廬州路爲食邑宥世世子孫九死至元元年立其妹爲
皇后唐其勢伯顏獨用事遂謀反伏誅

武寧正憲王徹里燕只台吉氏曾祖大赤爲馬步軍都元帥從太祖
定中原以功封徐邳二州因家於徐徹里少孤母蒲察氏教以讀書
至元十八年世祖召見應對洋雅悅之俾常侍左右擢利用監二十
四年拜御史中丞世祖崩與諸王大臣共定策迎立成宗大德九年
累遷中書平章政事十月以疾卒贈太傅上柱國追封徐國公謚忠

肅至治二年加贈太師進今封子朶兒只江浙行省左丞

興元忠憲王完澤土別燕氏祖土薛從太祖起朔方平諸部太宗時
從睿宗伐金有功拜都元帥賜食邑六百戶父線真宿衛禁中中統
初從世祖北征四年拜中書丞相完澤以大臣子選爲裕宗王府僚
屬裕宗薨成宗以皇孫撫軍北方完澤兩從入北至元二十八年拜
中書右丞相世祖崩受遺詔迎立成宗大德四年加太傅錄軍國重
事世稱賢相七年卒追封

鄭國忠宣公奧魯赤札刺台人曾祖豁火察驍果善騎射太祖出征
每提精兵爲前驅祖朔魯罕有膽力從太祖與金人戰沒父忒木台
從太祖征西夏有功特命行省事平河南以功賜戶二千奧魯赤性
朴魯智勇過人早事憲宗特見親任至元五年攻襄陽授金符蒙古

軍萬戶明年賜虎符襲職領蒙古軍四萬戶十一年從伯顏伐宋十三年以功加參知政事行湖北道宣慰使成宗初歷進位上柱國江西行中書省平章政事大德元年卒贈大司徒追封

代國忠遂公幹脫赤姓伽乃氏迦葉彌兒人迦葉彌兒者西域築乾國也幹脫赤與弟那摩俱學浮屠氏後偕入見太宗禮遇之定宗師事那摩憲宗尊爲國師幹脫赤亦迦葉彌兒萬戶往諭其國國主不從怒而殺之憲宗爲發兵誅其國主元貞元年追封

延安忠獻王鐵哥幹脫赤子世祖卽位幸永安寺見其書字因召見愛其容儀秀麗語言清備宿衛日益親密至元十七年爲尚膳監十九年遷同知宣徽院事二十九年歷拜中書平章政事武宗卽位卽書右丞相仁宗皇慶元年進太傅錄軍國重事

年卒贈太師追封秦國公謚忠穆進今封改今謚

鄂國公史弼蠡州博野人曾祖彬有膽氣木華黎兵至蠡州彬率衆請降旣而州破彬得免弼長通國語膂力絕人潼關守將王彥弼竒其材妻以女又薦其材勇於丞相耶律鑄弼從鑄往北京世祖召試之授金符管軍總管命從劉整伐宋下襄陽以功陞副萬戶遂從丞相伯顏攻淮南十三年克揚州授揚州路達魯花赤兼萬戶累遷江西行中書省右丞三年陞平章政事封卒於家年八十六

齊國武宣公劉國傑本女真人姓烏古倫後入中州改姓劉氏父德寧爲宗王幹臣必闡赤授管領益都軍民公事國傑貌魁雄善騎射少從軍漣海爲隊長至元六年選其兵取襄陽以益都新軍千戶從張弘範戍萬山堡破宋兵有兵屢從征戰進萬戶宋亡入朝加僉書

西川行樞密院事元貞元年累遷湖廣行省平章政事以平西南夷功進光祿大夫八年還鎮卒年七十一贈司徒柱國追封謚

鞏國 敏忠公華仙鼎畏吾人

趙國 文肅公禿忽魯康里人

洹國 文忠公唐仁祖畏兀人

雲國 簡康公鐵哥木高昌人

林國 武宣公完者都欽察人父哈刺火者從憲宗征討有功完者都以材武從軍中統至元間屢立戰功累遷江浙行省平章政事大德二年卒贈太尉上柱國追封

高陽襄公邸浹保定行唐人父順占籍於曲陽縣金末盜起順會諸族集鄉人守石城玄保甲戌率眾歸太祖授行唐令丙子陞曲陽爲

恒州以順爲安撫使破金將武仙于真定賜金虎符加恒州都元帥辛卯從太宗攻下河南知中山府己亥佩金符爲行軍萬戶丙辰卒浹襲職己未從世祖渡江圍鄂州有戰功至元十三年累遷襄陽管軍萬戶歷守諸鎮大德三年卒年七十七追封子榮仁襲爲歸德萬戶鎮廣東疾不任事子貴襲卒子士忠襲卒子文襲

太原文定公王暉衛州汲縣人曾祖經祖宇仕金管敦武校尉父天鐸金正大初以律學中首選仕至戶部主事暉有材幹操履端方好學善屬文中統元年姚樞宣撫東平辟爲詳議官以選至京師上書論時政擢爲中書省詳定官二年轉翰林修撰至元五年拜監察御史二十九年歷遷翰林學士成宗元貞元年加知制誥同修國史大德元年進中奉大夫五年致仕八年卒追封

文穆公馮翊雷膺渾源人父淵金監察御史膺生七歲而孤金未母
侯氏挈膺北歸渾源課膺讀書膺篤學事母以孝聞史天澤鎮真定
辟爲萬戶府掌書記世祖中統二年王鶚等薦爲翰林修撰二十九
年歷拜集賢學士大德元年卒年七十三追封

汝南侯周全其先汝寧光州人仕宋爲副總管至元十二年伯顏
江南金率衆歸附遂以行省檄遥授衡州知州十四年以平兩廣功
賜虎符授管軍總管十七年進管軍副萬戶鎮守龍興二十年以疾
去官大德九年卒贈萬戶進封子祖瑞襲職

潁川文肅侯陳思濟柘城人幼讀書以才器見稱于時世祖在潛邸
聞其名召之以備顧問既卽位始建省部俾掌敷奏至元末累遷通
議大夫僉河南江北等處行中書省事大德五年冬以疾卒追封

隴西侯李元禮真定人資性莊重歷易州大都路儒學教授累遷博
士禮文多所詳定元貞元年拜監察御史大德元年改國子司業以
疾卒追封

右成宗時封爵凡五五人國公十人郡公三人侯三人隨父見
者王八人公一人

淇陽忠武王月赤察兒許兀慎氏父博爾忽事太祖爲第一千戶歿
于敵父脫歡襲職從憲宗征伐亦沒於陣月赤察兒性仁厚勤儉資
貌英偉世祖召見異之卽命領四怯薛大官至元十七年爲宣徽使
二十七年發桑哥姦誅之二十八年舉哈刺哈孫爲丞相得人成宗
卽位加太保錄軍國重事大德四年拜太師海都篤哇墟金山不附
于元月赤察兒討降之北邊寧定武宗立和林等處行中書省以月

赤察兒爲右丞相特封佩黃金印四年入朝眷禮優渥尋以疾卒于第

河南忠定王雪不台蒙古部兀良罕氏遠祖捏里弼生孝忽都雄勇有智略曾孫合飭溫王哈班哈不里哈班生二子長虎魯渾次雪不台太祖初建興都哈班來貢虎魯渾以百夫長西征破乃蠻立戰功雪不台以質子襲職太祖太宗屢從征討爲先鋒平中原定西域雪不台功居多定宗三年卒於篤列河之地年七十三至大元年追封武定智敏王孟速思畏兀人世居別失八古古北庭都護之地幼有奇質太祖召見異之以授睿宗復事世祖於潛邸日見親用世祖卽位眷顧益重南征時爲斷事官數命收召豪俊凡所引薦皆極其選詔與安童並拜丞相因辭不拜至元四年卒特謚敏惠武宗朝贈太師上柱國追封

壽^國忠惠公王守道其先真定平山人金人羣盜並起宣撫司署守道爲縣尉衆悅之因轉攝令改真定主簿史天倪鎮真定以爲府經歷中統三年累遷真定路萬戶府參謀至元七年卒至大元年以子顥貴贈大司徒追封

冀^國忠宣石天麟順州人年十四入見太宗因留宿衛天麟好學習諸國書語耶律楚材選爲斷事官憲宗六年遣使海都拘留久之諭海都以歸順二十八年始得還世祖嘉之拜中書左丞兼斷事官武宗卽位歷拜平章政事至大二年秋卒年九十二贈太師上柱國追封

魏^國文正公許衡懷之河內人世爲農父通避地河南生衡於新鄭

幼有異質稍長好學遭世之亂往來河洛間從姚樞得程朱書益大有得尋居蘇門與樞及竇默相講習家貧躬耕其鄉人皆化之甲寅世祖出王秦中以姚樞爲勸農使乃召衡爲京兆提學世祖南征乃還懷世祖卽位召爲太子太保遷國子祭酒至元十三年加集賢大學士十八年卒大德二年贈司徒謚文正至大二年加贈太傅追封益國武毅公李庭本金人蒲察氏金末來中原改稱李氏家于濟陰後徙壽光至元六年以材武選隸軍籍權管軍千戶從伐宋圍襄陽有功授金虎符爲管軍總管累加益都新軍萬戶十三年從伯顏平宋加鎮國上將軍漢軍都元帥仍命其次子大椿襲萬戶職二十五年累功拜平章政事商議樞密院事成宗大德八年二月卒至大二年加贈太保上柱國追封子大椿襲職益都新軍萬戶成建康大誠

