



國家圖書館, NATIONAL CENTRAL LIBRARY, TAIWAN, R.O.C.

離騷漁父第七

卷六 續離騷九辯第八

卷七 續離騷招魂第九

續離騷大招第十

是刻與別本多有同異妙在二注出

完石若若此居合詁為詳然此亦以

之尤矣

董杜書於古天同國函樓





楚辭卷第一

離騷經第一

離騷經者屈原之所作也屈原名平與楚同姓仕於懷王為三閭大夫三閭之職掌王族三姓曰昭屈景屈原序其譜屬率其賢良以厲國士入則與王圖議政事決定嫌疑出則監察羣下應對諸侯謀行職修王甚珍之同列上官大夫及用事臣靳尚

國立中央圖書館, NATIONAL CENTRAL LIBRARY, TAIWAN, R.O.C.



楚辭集 卷一
妬害其能共譖毀之王疏屈原屈原被讒
憂心煩亂不知所愬乃作離騷上述唐虞
三后之制下序桀紂羿澆之敗冀君覺悟
反於正道而還已也是時秦使張儀譎詐
懷王令絕齊交又誘與俱會武關原諫懷
王勿行不聽而往遂爲所脅與之俱歸拘
留不遣卒客死於秦而襄王立復用讒言
遷屈原於江南屈原復作九歌天問九章

遠遊卜居漁父等篇冀伸已志以悟君心
而終不見省不忍見其宗國將遂危亡遂
赴汨羅之淵自沈而死淮南王安曰國風
好色而不淫小雅怨誹而不亂若離騷者
可謂兼之矣又曰蟬蛻於濁穢之中以浮
游塵埃之外不獲世之滋垢皜然泥而不
滓推此志也雖與日月爭光可也宋景文
公曰離騷爲詞賦之祖後人爲之如至方

不能知矩至圓不能過規矣

帝高陽之苗裔今朕皇考曰伯庸攝提貞于孟

陬兮惟庚寅吾以降

陬側鳩反又子候反降叶乎攻反

此章賦也德合天地稱帝高陽顓頊有天下之號也顓頊之後有熊繹者事周成王封爲楚子居於丹陽傳國至熊通始僭稱王徙都於郢是爲武王生子瑕受屈爲卿因以爲氏苗裔遠孫也苗者草之莖葉根所生也裔者

衣裾之末衣之餘也故以爲遠末子孫之稱也朕我也古者上下通稱之皇美也父死稱考伯庸字也屈原自道本與君共祖世有令名以至於己是恩深而義厚也攝提星名隨斗柄以指十二辰者也貞正也孟始也陬隅也正月爲陬蓋是月孟春昏時斗柄指寅在東北隅故以爲名也降下也原又自言此月庚寅之日已始下母體而生也

皇覽揆余于初度兮肇錫余以嘉名名余曰正則兮字余曰靈均覽一作鑒余下一無于字

賦也皇皇考也覽觀也揆度也初度之度猶言時節也肇始也錫賜也嘉善也正平也則法也靈神也均調也高平曰原故名平而字原也正則靈均各釋其義以為美稱耳禮曰子生三月父親名之二十則使賓友冠而字之故字雖朋友之職亦父命也

紛吾既有此內美兮又重之以修能扈江離與

辟芷兮紉秋蘭以為佩

紛音墳重直用反能叶奴代反一作態非是扈

音戶辟匹亦反紉女陳反

賦而比也紛盛貌生得日月之良是天賦我美質於內也重再也非輕重之重修長也能才也能獸名熊屬多力故有絕人之才者謂之能扈被也離香草生於江中故曰江離說文曰薜蘿也郭璞曰似水薺辟幽也芷亦香

草生於幽僻之處，紉續也。蘭亦香草，至秋乃芳。本草云：蘭與澤蘭相似，生水傍，紫莖赤節，高四五尺，綠葉光潤，尖長有岐，陰小紫花紅，白色而香。五六月盛，佩飾也。記曰：佩悅蓀蘭，則蘭芷之類。古人皆以為佩也。

汨余若將不及兮，恐年歲之不吾與。朝搴阰之木蘭兮，夕搴洲之宿莽。

汨于筆反，不一作弗，恐立用反。搴音蹇，說文作攬，一作擘。下

賦而比也。汨水流去疾之貌，言已之汲汲自修，常若不及者，恐年歲不待我而過去也。搴，拔取也。阰，山名。木蘭，木名。本草云：皮似桂而香，狀如楠樹，高數仞，去皮不死。搴，采也。水中可居者曰洲。草冬生不死者，楚人名曰宿莽。言所采取皆芳香，又固之物，以北所行者皆忠善長久之道也。

日月忽其不淹兮，春與秋其代序。惟草木之零

落兮恐美人之遲暮

忽一作名
零一作苓

賦而比也淹久也代更也序次也零落皆墜也草曰零木曰落美人謂美好之婦人蓋託詞而寄意於君也遲晚也此承上章言已但知朝夕修繁而不知歲月之不留至此乃念草木之零落而恐美人之遲暮將不得及其盛年而偶之以比臣子之心唯恐其君之遲暮將不得及其盛時而事之也

不撫壯而棄穢兮何不改乎此度棄騏驥以馳

騁兮來吾道夫先路

棄一作乘下同一作策馳
一作馳下同道一作導度

路二韻下一
皆有也字

賦而比也三十曰壯棄去也草荒曰穢以比惡行騏驥駿馬以比賢智言君何不及此年德壯盛之時棄去惡行改此惑誤之度而乘駿馬以來隨我則我當為君前導以入聖王之道也自汨余至此三章同用一韻意亦相

承

昔三后之純粹兮固衆芳之所

在雜申椒與菌

菌渠隕反或从竹維當作唯古通用惟昌改反一作芷

桂兮豈維紉夫蕙蒨

賦而比也后君也三后謂禹湯文王也至美

曰純齊同曰粹衆芳喻羣賢言三王所以有

純美之德以衆賢輔之也雜非一也椒木實

之香者申或地名或其美名耳桂木名本草

云花白葉黃正圓如竹蕙草名本草云薰草

也生下濕地麻葉而方莖赤花而黑實氣如

薜蘿可以已厲陳箴器云即苓陵香也言雜

用衆賢以致治非獨專任一二人而已也

彼堯舜之耿介兮既遵道而得路何桀紂之昌

耿舌迥反又古幸反昌一作猖一作

被兮夫唯捷徑以窘步

披並匹皮反夫音扶後以意求不能盡出賦而比也耿光也介大也遵循也昌被衣不

帶之貌捷邪出也徑小路也窘急也桀紂之

亂若被衣不帶者獨以不由正道而所行蹙迫耳

惟黨人之偷樂兮踞幽昧以險隘豈余身之憚

殃兮恐皇輿之敗績惟下一有夫字樂音洛隘於懈反叶於力反身一作

心憚音憚 殃一作快

賦而比也惟思念也黨朋也偷苟且也幽昧不明也險臨危也隘履狹也憚難也殃咎也皇君也績功也君車宜安行於大中至正之

道而當幽昧險隘之地則敗績矣故我欲諫爭者非難身之被殃咎也但恐君國傾危以敗先王之功耳

忽奔走以先後兮及前王之踵武荃不揆余之中情兮反信讒而齎怒忽一作留一作急奔布頰反先悉荐反後下邁

反荃七全反一音孫一作蓀音同揆一作察中一作忠齎从火齊聲在詣反一作齊或作齎並祖西反反一作歛怒叶上聲

比而賦也踵足跟也武迹也追前人者但見

其跟之跡耳言所以奔走以趨君之所鄉而
 或出其前或追其後以相導之者欲其有以
 躡先王之遺迹也荃與蓀同陶隱居云冬間
 溪側有名溪蓀者根形氣色極似石上菖蒲
 而葉無脊蓋亦香草故時人以為彼此相謂
 之通稱此又借以寓意於君也齋炊舖疾也
 余固知蹇蹇之為患兮忍而不能舍也指九天
 以為正兮夫唯靈修之故也

蹇居輦又忍上一
 有余字一無而字

舍尸夜交叶尸頤反或
 音捨非是一無二也字

賦而比也蹇蹇難於言也直詞進諫已所難
 言而君亦難聽故其言之出有不易者如蹇
 吃然也舍止也言已之忠言蹇蹇必為身患
 然中心不能自止而不言也九天天有九重
 也正平也靈修言其有明智而善修飾蓋婦
 悅其夫之稱亦託詞以寓意於君也此又上
 指九天告語神明使平正之明非為身謀及

為他人之計但以君之恩深而義重是以不能自巳耳

曰黃昏以為期兮羌中道而改踞

一無此二句
洪曰王逸不

註此二句後章始釋羌義疑
此後人所增也羌起羊反

比也曰者叙其始約之言也黃昏者古人親迎之期儀禮所謂初昏也羌楚人發語端之詞猶言卿何為也中道而改踞則女將行而見棄正君臣之契已合而復離之比也洪說

雖有据然安知非王逸以前此下已脫兩句邪更詳之

初既與余成言兮後悔遁而有他余既不難夫

離別兮傷靈脩之數化遁一作遜他一作佗一
無既字數所角反化叶

虎瓜
反

比也成言謂成其要約之言也悔改也遁移也近曰離遠曰別言我非難與君離別也但傷君志數變易無常操也

余既滋蘭之九畹兮又樹蕙之百畹畦留夷與

揭車兮雜杜衡與芳芷滋一作蕝與栽同畹於遠反晦古畝字莫後反

叶滿彼反留夷一作留夷揭一作藹又作藹並丘謁反又起例反衡一作藹

比也滋時也畹十二畝或曰三十畝也樹種

也六尺為步步百為畝畦隴種也留夷揭車

皆芳草杜蘅似葵而香葉似馬蹄故俗云馬

蹄香也言已種時眾香修行仁義以自潔飾

夕不倦也

冀枝葉之峻茂兮願竢時乎吾將刈雖萎絕其

亦何傷兮哀眾芳之蕪穢峻一作後音俊竢一作俟萎於危反

比也冀幸也峻長也刈穫也萎病也絕落也

言此眾芳雖病而落何能傷於我乎但傷善

道不行如香草之蕪穢耳

眾皆競進以貪婪兮憑不厭乎求索羌內恕已

以量人兮各興心而嫉妬以一作而婪音藍又力合反憑一作馮索

所格反一叶蘇故反一无已字量力香反興一作與非是若索音素即妬如字若索从所格讀

則妬叶
音妬

賦也並逐曰競愛財曰貪愛食曰婪憑滿也
楚人謂滿曰憑以心揆心為恕量度也興生
也害賢為嫉害色為妬言在位之人心皆貪
婪內以其志量度他人謂與已不同則各生
嫉妬之心也

忽馳騫以追逐兮非余心之所急老冉冉其將
至今兮恐修名之不立騫音務

賦也騫亂馳也冉冉漸也修名長名或曰修

潔之名也

朝飲木蘭之墜露兮夕餐秋菊之落英苟余情

其信姱以練要兮長顙頤亦何傷飲於錦反餐

安反英叶於姜反姱苦瓜反要於笑反顙苦感
反又古湛反頤戶感反又魚檢反頤一作頤

比也英華也飲露餐華言動以香潔自潤澤
也苟誠也信實也練要言所修精練所守要
約也顙頤食不飽而面黃之貌

擊木根以結篋今貫薜荔之落藥矯菌桂以紉

蘭兮索胡繩之纚纚擊音覽一作擊啓妍反篋一作芷薜蒲計反荔即計

反索蘓各反纚所綺反

比也薜荔香草也緣木而生藥花萼鬚粉藥

藥然者也矯舉也胡繩亦香草有莖葉可作

繩索纚纚索好貌

謇吾法夫前修兮非世俗之所服雖不周於今

之人兮頌依彭咸之遺則謇一作蹇肥叶蒲比反

賦也謇難詞也前修謂前代修德之人周合

也彭咸殷賢大夫諫其君不聽自投水而死

遺餘也則法也

長太息以掩涕兮哀民生之多艱余雖好修姱

以鞿羈兮謇朝諝而夕替鞿居依反羈居宜反諝與訊同音信又音

粹替與難叶未詳或云艱居根反替它因反

賦也掩涕猶收淚也哀此民生遭亂世而多

難也修姱謂修潔而美好鞿羈以馬自喻韁

在口曰鞿革絡頭曰羈言自繩束不放縱也
諄諫也詩曰諄予不顧今詩作訊訊告也替
廢也

既替余以蕙纒兮又申之以攬茝亦余心之所

善兮雖九死其猶未悔纒息羊反一無以字非是茝一作芷悔虎緘反

賦而比也纒佩帶也申重也此言君之廢我

以蕙茝為賜而遣之如待放之臣予之以珉

然後去也然二物芬芳乃余心之所善幸而

得之則雖九死而不悔况但廢替而已乎

怨靈修之浩蕩兮終不察夫民心衆女嫉余之

蛾眉兮謠詠謂余以善淫蛾一作娥非是謠音遙詠音卓以一作之

比也浩蕩無思慮貌民謂衆人也蛾眉謂眉

之美好如蚕蛾之眉也爾雅云徒歌謂之謠

方言云楚南謂愬為詠

固時俗之工巧兮偃規矩而改錯背繩墨以追

曲兮競周容以為度偃音面錯七故反追古隨字

比也。偃背也。規所運以為圓之筵也。矩所擬以為方之器。今曲尺也。錯置也。繩墨引繩彈墨以取直者。今墨斗繩是也。追猶隨也。言舍直而隨曲也。競爭也。周合也。度法也。言爭以苟合求容為常法也。洪曰：偃規矩而改錯者，反常而妄作背繩墨以追曲者，枉道以從時。忤鬱邑，余侘傺兮。吾獨窮困乎此時也。寧溘死以流亡兮，余不忍為此態也。

忤徒渾反邑一作
悞侘救加較駕二

反係丑利救界二反一無二也字溘苦
答反又苦合反以一作而態叶土宜反

賦也。忤憂貌。侘傺，失志貌。侘猶堂堂也。又立也。係，住也。楚人語也。溘，奄也。言我寧奄然而死，不忍為此邪淫之態也。

鷙鳥之不羣兮，自前世而固然。何方圜之能周

兮，夫孰異道而相安。

鷙脂利反圜一作圓周
一作同安叶一先反

比也。鷙，執也。謂鳥之能執，伏眾鳥者，鷹、鸇之類也。不羣，言其執志剛厲，居常特處，不與眾

鳥為羣也周合也負鑿方枘不能相合以其
 異道故不能相安賢者之居亂世亦猶是也
 屈心而抑志兮忍尤而攘詢伏清白以死直兮
 固前聖之所厚攘而羊反詢一作詬
 並呼漏反又或作垢
 賦也抑按也尤過也攘除也詢耻也言與世
 已不同矣則但可屈心而抑志雖或見尤於
 人亦當一切隱忍而不與之校雖所遭者或
 有耻辱亦當以理解遣若攘却之而不受於

懷蓋寧伏清白而死於直道尚足為前聖之
 所厚如此干諫死而武王封其墓孔子稱其
 仁也自然靈修以下至此五章一意為下章
 回車復踞起

悔相道之不察兮延佇乎吾將反回朕車以復
 踞兮及行迷之未遠相息亮反佇直
 呂反回一作迴
 比也悔追恨也察明審也延引頸也佇竚立
 也回旋轉也迷惑誤也言既至於此矣乃始

追恨前日相視道踞未能明審而輕犯世患
遂引頸跂立而將旋轉吾車以復於昔來之
路庶幾猶得及此惑誤未遠之時覺悟而旋
歸也

步余馬於蘭皋兮馳椒丘且馬止息進不入以
離尤兮退將復脩吾初服為尤虔反離力智反
一無復字服叶蒲北反
比也步徐行也澤曲曰皋其中有蘭故曰蘭
皋丘上有椒故曰椒丘徐步馳走而遂止息

必依椒蘭不忘芳香以自清潔所謂回朕車
以復路也進既不入以離尤則亦退而復脩
吾初服耳

製芙蓉以為衣兮襲芙蓉以為裳不吾知其亦
已兮苟余情其信芳芙蓉寄反襲古
集字 作集

比也製裁也芙蓉也生水中葉浮水上花黃
白色實紫色兩頭銳者也荷蓮葉也芙蓉蓮
花也本草云蓮其葉名荷其花未發為菡萏

已發為芙蓉上曰衣下曰裳言被服益潔脩
善益明也此與下章即所謂脩吾初服也

高余冠之岌岌兮長余佩之陸離芳與澤其雜

糝兮唯昭質其猶未虧

岌魚及反糝
女救反下同

賦也岌岌高貌佩玉佩也陸離美好分散之
貌芳謂以香物為衣裳澤謂玉佩有潤澤也
糝亦雜也唯獨也昭明也言獨此光明之質
有退藏而無虧缺所謂道行則兼善天下不

用則獨善其身也

忽反顧以游目兮將往觀乎四荒佩繽紛其繁

飾兮芳菲菲其彌章

續匹
寶反

比也荒遠也繽紛盛貌繁眾也菲菲猶勃勃
芳香貌也章明也言雖已回車反服而猶未
能頓忘此世顧復反顧而將往觀乎四方絕
遠之國庶幾一遇賢君以行其道佩服愈盛
而明志意愈脩而潔也

民生各有所樂兮余獨好脩以為常雖體解吾

猶未變兮豈余心之可懲樂五教反好乎報反修一作循非是解古

買反豈一作非可一作何非是懲叶直良反

賦也言人生各隨氣習有所好樂或邪或正

或清或濁種種不同而我獨好脩潔以為常

雖以此獲罪於世至於屠戮支解終不懲創

而悔改也自悔相道至此五章又承上文清

白以死直之意而下為女頽詈予起也

女頽之嬋媛兮申申其詈予曰鮌婞直以亡身

兮終然歿乎羽之野頽私俞反嬋音蟬媛音爰一作釋媛詈一作罵予叶

音與鮌古本反與鮌同一作縣婞一作悻胡令反又胡頽反又音脛歿一作夭並於嬌反野叶

上與反

賦也女頽屈原姊也嬋媛眷戀牽持之意申

申舒緩貌也日記女頽之詞也鮌堯臣也帝

繫曰顛頽後五世而生鮌婞狼也蚤死曰歿

言堯使鮌治洪水婞狼自用不順堯命乃殛

之羽山死於中野女類以屈原剛直大過恐亦將如鯀之遇禍也

汝何博謇而好脩兮紛獨有此姱節資業施以

盈室兮判獨離而不服謇一作蹇非是好乎一報反節叶音即資自資反

亦作茨業力王反施商支反服叶蒲北反

賦而比也此亦女類言也博謇謂廣博而忠

直紛盛貌姱節姱美之節也資疾慕也業王

芻也施臬耳也三物皆惡草以比讒佞盈室

喻滿朝也判別也言眾人皆佩此惡草汝何

獨判然離別不與眾同也

眾不可戶說兮孰云察余之中情世並舉而好

朋兮夫何瑩獨而不予聽說輸芮反瑩一作瑩並渠營反不字疑衍

聽叶宅丁反

賦也朋黨也瑩孤也屈原外困羣佞內被妬

詈故言眾人不可戶戶而說必不能察已之

中情況世人又方並為朋黨何能哀我瑩獨

而見聽乎為下章就舜陳辭起

依前聖以節中兮喟憑心而歷滋濟沅湘以南

征兮就重華而陳詞

以一作之喟丘愧反沅音元噉古陳字一作陳

賦而比也節度也喟歎也憑滿也恚盛貌左

傳列子天問皆云憑怒元也歷經歷之意沅

湘皆水名沅水出象郡鐔城西東注江合洞

庭中湘水出帝舜葬東入洞庭下重華舜號

也帝繫曰瞽叟生重華是為帝舜葬於九疑

山在沅湘之南洪曰天下明德皆自虞帝始

其於君臣之際詳矣屈原以世莫能察已之

志故欲就之而陳詞如下文所云也

啓九辯與九歌兮夏康娛以自縱不顧難以圖

後兮五子用失乎家術

難乃旦反術一作巷與巷同叶乎貢反一作居

是非

自此以下皆比而賦也啓禹子也九辯九歌

禹樂也言禹平治水土以有天下啓能承先

志績叙其業故九州之物皆可辯數九功之
 德皆有次序而可歌也夏康啓子太康也娛
 樂也縱放也圖謀也五子太康昆弟五人也
 家術宮中之道所謂永巷也太康以逸豫滅
 厥德盤游無度田於洛南十旬弗反有窮后
 羿距之于河而五子用此亦失其家術言國
 破而家亡也事見尚書大禹謨及五子之歌
 此為舜言之故所言皆舜以後事也

羿淫遊以佚畋兮又好射夫封狐固亂流其鮮

終兮浞又貪夫厥家羿五計反佚音逸畋一作田射食亦反固一作國非

是鮮一作豈並先典反
 浞食角反家叶古胡反

羿有窮之君夏時諸侯也封大也浞寒浞羿
 相也婦謂之家言羿因夏衰亂代之為政娛
 樂畋獵不恤民事信任寒浞使為國相羿畋
 將歸浞使家臣逢蒙射而殺之貪取其家以
 為己妻羿以亂得政身即滅亡故曰亂流鮮

終也

澆身被服強圉兮縱欲而不忍日康娛而自忘

兮厥首用夫顛隕

澆五吊反又作冪五耗反服一作於圉魚口反欲下一有

殺字非是而一作以夫一作以一無夫字顛一作巔

澆寒浞子也強圉多力也言浞取羿妻而生

澆強梁多力縱放其慾不能自忌也康安也

自上而下曰顛隕墜也言澆既滅殺夏后相

安居無憂日作淫樂忘其過惡卒為相子少

康所誅此二章事並見左傳襄公四年哀公

五年

夏桀之常違兮乃遂焉而逢殃后辛之蕘醢兮

殷宗用之不長

蕘側魚反醢音海之一作而

違背也言背道也逢殃為湯所放也后辛即

紂也藏菜曰蕘肉醬曰醢紂為無道殺比干

醢梅伯武王誅之殷宗遂絕不得長乂也

湯禹儼而祇敬兮周論道而莫差舉賢才而授

能兮循繩墨而不頗

儼一作嚴並魚檢反差七何反一無才字循一作脩

非是頗一作跛並普禾反

儼畏也祇亦敬也周周家也差過也言殷湯

夏禹周之文王受命之君皆畏天敬賢講論

道義無有過差又舉賢才遵法度而無偏頗

故能獲神人之助子孫蒙其福祐如下章也

皇天無私阿兮覽民德焉錯輔夫維聖哲之茂

行兮苟得用此下土

錯七故反之一作以行下孟反

竊愛為私所私為阿錯置也輔佐也猶言惟

德是輔也言皇天神明無所私阿觀民之德

有聖賢者則置其輔助之力而立以為君也

哲智也茂盛也苟誠也下土謂天下也言聖

哲之人有甚盛之行故能有此下土而用之

也

瞻前而顧後兮相觀民之計極夫孰非義而可

用兮孰非善而可服

相息亮反服叶蒲北反

瞻臨視也顧還視也相觀重言之也計謀也
極窮也前謂往昔之是非後謂將來之成敗
服事也言瞻前顧後則人事之變盡矣故見
民之計謀於是為極而知唯義為可用唯善
為可行也

陷余身而危死今覽余初其猶未悔不量鑿而
正柎今固前脩以殖醢

陷余蕪反死下一有節
字悔干磊反量音良鑿

音漕正一作
進柎而鏡反

陷臨危也言近邊而欲墮也危死言幾死也
鑿穿孔也柎刻木端所以入鑿者也正謂審
其正而納之也此承上章言善為可行矣而
前脩乃有以此而至於殖醢若龍逢梅伯者
然亦不敢以為悔也

曾歔歔余鬱邑兮哀朕時之不當攬茹蕙以掩
涕兮霑余襟之浪浪

曾一作增歔許居反歔許
衣反又許毅反當平聲攬

一作擘一作檻茹
如呂反浪音郎

魯累也歔歔哀泣之聲也鬱邑憂也哀時不當者自哀生不當舉賢之時而值菹醢之世也茹柔粟也霑濡也衣背謂之襟浪浪流貌言心悲泣下而猶引取柔粟香草以自掩拭不以悲故失仁義之則也

跪敷衽以陳辭兮耿吾既得此中正駟玉虬以乘鸞兮溘埃風余上征

作蚪並渠幽反鸞鳥鷄反又古迥反正叶音征虬一作蜺

敷布也衽裳際也取明也有角曰龍無角曰虬鸞鳳類身有五采溘奄忽也埃塵也征行也此言跪而敷衽以陳如上之詞於舜而耿然自覺吾心以得此中正之道上與天通無所間隔所以埃風忽起而余遂乘龍跨鳳以上征也然此以下多假託之詞非實有是物與是事也

朝發軔於蒼梧兮夕余至乎縣圃欲少留此靈

瑣兮日忽忽其將暮一作夕非是瑣先果反一

作

輶楮車木也將行則發之蒼梧舜所葬也縣
圃在崑崙之上靈神也瑣門鏤也文如連瑣
以青畫之則曰青瑣

吾令羲和弭節兮望崦嵫而勿迫踎曼曼其脩
遠兮吾將上下而求索弭弥耳反崦音淹嵫音

未非是曼莫半反又莫官
反一作漫索所格反

羲和堯時主四時之官賓日餞日者也弭按
也止也按節徐步也崦嵫日所入之山也迫
附近也曼曼遠貌脩長也求索求賢君也言
欲令羲和按節徐行望日所入之山且勿附
近冀及日之未莫而遇賢君也

飲余馬於咸池兮搴余轡乎扶桑折若木以拂
日兮聊逍遙以相羊飲余禁反扶說文作搏逍
遙一作頊更相息羊反羊

一作佯玉篇引
作穰佯音同

咸池日浴處也摠結也扶桑木名日出其下也若木亦木名在崑崙西極其華光照下地拂擊也聊且也逍遙相羊皆遊也

前望舒使先驅兮後飛廉使奔屬鸞皇為余先

戒兮雷師告余以未具屬叶章喻反或如字則具字亦叶入轂皇一作

鳳為于偽反余先一作我前余一作我

望舒月御也飛廉風伯也屬連也鸞鳳之佐也皇雌鳳也雷師豐隆也

吾令鳳鳥飛騰兮繼之以日夜飄風屯其相離

兮帥雲霓而來御夜如字或叶羊茹反屯徒渾反帥一作率霓一作蜺五稽

五歷五子三反此从五稽反御叶音逐或如字

鳳靈鳥也山海經云丹穴之山有鳥焉其狀如鷄五彩而文曰鳳為是鳥也飲食則自歌自舞見則天下大康寧飄風回風也屯聚也霓虹屬陰陽交會之氣也郭璞云雉曰虹謂明盛者雌曰蜺謂暗微者雲薄漏日日照雨

點則生也御迎也

紛總總其離合兮斑陸離其上下吾令帝閭開

關兮倚閭闔而望予

斑亦作班下叶音戶予叶音與

紛盛多貌總總聚貌斑亂貌帝謂天帝也閭

謂主以昏閉門之隸也閭闔天門也令帝閭

開門將入見帝更敞已志而閭不肯開反倚

其門望而拒我使不得入蓋求大君而不遇

之比也

惝惝其將罷兮結幽蘭而延佇世溷濁而不

分兮好蔽美而嫉妬

惝音愛罷音皮溷胡困反好呼報反妬叶下五反

惝惝昏昧貌罷極也結幽蘭而延佇言以芳

香自潔而無所趨向也溷亂也既不得入天

門以見上帝於是歎息世之溷濁而嫉妬蓋

其意若曰不意天門之下亦復如此於是去

而他適也

朝吾將濟於白水兮登閼風而縹馬忽反顧以

流涕兮哀高丘之無女

閔音即又音浪縹一作絨並音薛馬叶滿補反

淮南子言白水出崑崙之山閔風山名在崑崙之上高丘閔風山也女神女蓋以比賢君也於此又無所遇故下章欲遊春宮求處妃見佚女留二姚皆求賢君之意也

溘吾遊此春宮兮折瓊枝以繼佩及榮華之未
落兮相下女之可詒

佩叶音備相息毫反詒叶音異

溘奄也春宮東方青帝舍也繼續也榮華喻

顏色也落墮也相視也下女謂神女之侍女也詒遺也游春宮折瓊枝正欲及榮華之未落而因下女以通意於神妃也

吾令豐隆乘雲兮求處妃之所在解佩纒以結言兮吾令蹇脩以為理

處房六反一作宓莫必反在叶才里反纒息羊

反或曰在如字即理叶音賴上聲

豐隆雷師處妃伏羲氏女溺洛水而死遂為河神纒佩帶也蹇脩人名理為媒以通詞理

也蓋雷迅疾而威震求無不獲故欲使之求
神女之所在而令蹇脩致佩讓以為理則蹇
脩似是下女之能為媒者然亦未有考也

紛總總其離合兮忽緯繡其難遷夕歸次於窳

石兮朝濯髮於洧盤緯音微一作微繡所麥反又音畫一作畫二字一作

敦儘洧于執反盤叶蒲延反

緯繡畢戾也遷移也言蹇修既持其佩帶以
通言而讒人復毀敗之令其意一合一離遂

以畢戾而見距絕其意難移也次舍也窳石

山名在張掖即后羿之國也洧盤水名

保厥美以驕傲兮日康娛以淫遊雖信美而無

禮兮來違棄而改求傲一作敖一作驚

倨簡曰驕侮慢曰傲康安也違去也言處妃

驕傲淫遊雖美而不循禮法故棄去而改求

也

覽相觀於四極兮周流乎天余乃下望瑤臺之

偃蹇兮見有娥之佚女

相息亮反下叶音戶娥音嵩佚一作佚並音逸

四極四方極遠之地瑤玉之美者偃蹇高貌

有娥國名佚美也謂帝嚳之妃契母簡狄也

事見商頌呂氏春秋曰有娥氏有美女為之

高臺以飲食之

吾令鳩為媒兮鳩告余以不好雄鳩之鳴逝兮

余猶惡其佻巧

令音零鳩直禁反好如字雄一作鳩羽弓反黃云呼故反然則

鳩字歟惡鳥踏反佻吐雕反又吐了反又音眺巧叶苦老反

鳩惡鳥也羽有毒可殺人以喻讒佞賊害人

也告予以不好者其性讒賊不肯為媒而反

間我也雄鳩鶻鳩也似山鵲而小短尾青黑

色多聲佻輕也巧利也又使雄鳩銜命而往

然其性輕佻巧利多語言而無要實復不可

信用也

心猶豫而狐疑兮欲自適而不可鳳皇既受詒

兮恐高辛之先我

猶如字又音袖詒異肩反一作詔非是

猶犬子也人將犬行犬好豫在人前待人不得又來迎候故謂不決曰猶豫狐多疑而善聽河水始合狐聽其下不聞水聲乃敢過故人過河水者要須狐行然後敢度因謂多疑者為狐疑高辛帝嘗有天下之號也言以鳩鳩皆不可使故中心疑惑意欲自往而於禮有不可者鳳皇又已受高辛之遺而來求之故恐簡狄先為嚳所得也

欲遠集而無所止兮聊浮游以逍遙及少康之

未家兮留有虞之二姚

集一作進非是少失照反姚音遙

少康夏后相之子也有虞國名姚姓舜後也以二女妻少康事見左傳言既失簡狄欲適遠方又無所向故願及少康未妻於有虞之時留此二姚也

理弱而媒拙兮恐導言之不固世溷濁而嫉賢

兮好蔽美而稱惡

好呼報反美一作善惡叶鳥臨反

弱劣也拙鈍也恐道理弱於少康而媒又無巧辭也蓋不待其不合而已自知其必無所成矣故再言世之溷濁而嫉賢蔽美蓋以為雖四方之遠而其風俗之不美無以異於中州也

閨中既以邃遠兮哲王又不寤懷朕情而不發兮余焉能忍而與此終古

音故

既下一無以字邃息遂反一無而字古叶

小門謂之閨邃深也哲知也寤覺也終古者古之所終謂來日之無窮也閨中深遠蓋言處妃之屬不可求也哲王不寤蓋言上帝不能察司閹壅蔽之罪也言此以比上無明王下無賢伯使我懷忠信之情不得發用安能久與此閹亂嫉妬之俗終古而居乎意欲復去也

索落茅以筵筭兮命靈氛為余占之曰兩美其

必合兮孰信脩而慕之

索兩格反蔓一作瓊並音瓊筵音筵筵音專占

之慕之兩之字自為韻

索取也蔓茅靈草也筵小折竹也楚人名結

草折竹以下曰筵靈氛古明占吉凶者兩美

蓋以男女俱美比君臣俱賢也言兩美終雖

必合然楚國孰有能信汝之脩潔而慕之者

宜以時去也

思九州之博大兮豈惟是其有女曰勉遠逝而

無狐疑兮孰求美而釋女

一無狐字有女之女如字釋女之女音汝

此亦靈氛之詞美女以比賢君求美以比求

賢夫言天下之大非獨楚有美女但當遠逝

而無疑豈有美女求賢夫而舍汝者乎

何所獨無芳草兮爾何懷乎故宇世幽昧以眩

曜兮孰云察余之善惡

字一作宅待浴反尚書周禮古文宅度多通用

也眩熒緇反善惡一作美惡宅作宇則上聲宇作宅則如字善惡一作中情非是上文別有此句此章韻不叶也

何所獨無芳草即上章豈惟是其有女之意
又申言之而勉其行亦靈氛之言也眩目無
主也世幽昧而莫能察已以下乃原自念之
詞言雖往而亦將無所合也

民好惡其不同兮惟此黨人其獨異戶服艾以

盈要兮謂幽蘭其不可佩

好惡並去聲要於遙反即古腰字其一作

兮一作之佩叶音倫

黨朋也言人性固有不同而黨人為尤甚也

艾白蒿非芳草也服之滿腰而反謂蘭為臭

惡而不可佩言其親愛讒佞而憎遠忠直也

覽察草木其猶未得兮豈瑾美之能當蘇糞壤

且充幃兮謂申椒其不芳

一無覽字猶一作獨非是瑾音呈幃音暉

瑾美玉也相玉書言瑾大六寸其耀自照言

時人觀草木尚不能別其香臭豈能知王之

美惡所當乎蘇取也史記樵蘇後爨謂取草

也幃謂之勝即香囊也亦言其近小人而遠

君子也自念之詞止此

欲從靈氛之吉占兮心猶豫而狐疑巫咸將夕

降兮懷椒糈而要之精音所要於遙反

巫咸古神巫也當殷中宗之世降下也椒香

物所以降神糈精米所以享神又叙其事言

巫咸將以日夕從天而下願懷椒糈而要之

使占此吉凶也

百神翳其備降兮九疑續其並迎皇剡剡其揚

靈兮告余以吉故翳於計反疑一作嶷迎魚慶反叶音御剡以冉反

翳蔽也續盛貌九疑在零陵蒼梧之間疑似

也山有九峯其形相似遊者疑焉故曰九疑

也言巫咸既將百神蔽日來下舜又使九疑

之神紛然來迎已也皇謂百神剡剡光也揚

靈發其光靈也

曰勉陞降以上下兮求榘矱之所同湯禹儼而

求合兮摯咎繇而能調陞一作井上時掌反下避駕反榘俱兩反一作

矩矱紆縛反又鳥郭反一作護儼一作巖咎繇
一作阜陶調叶音同詩車攻之五章有此例

日記巫咸語也陞降上下陞而上天下而至
地也桀與矩同所以為方之器也矱度也所以
以度長短者也摯伊尹名咎繇舜士師言陞
降上下而求賢君與我皆能合乎此法者如
湯之得伊尹禹之得咎繇始能調和而必合
也

苟中情其好脩兮又何必用夫行媒說操築於

代巖兮武丁用而不疑

好呼報反一無又字媒
川莫卑反說音曰操七

反刀

行媒喻左右之先容也言誠心好善則精感
神明賢君自當舉而用之不必須左右薦達
也說傳說也傳岩地名武丁殷之高宗也言
傳說抱道懷德而遭遇刑罰操築作於傳岩
武丁思想賢者夢得聖人以其形像求之因
得傳說登以為相道用大興為殷高宗也孔

安國曰傳氏之岩在虞虢之介通道所經有
澗水壞道常使胥靡刑人築護此道說賢而
隱代胥靡築之以供食也

呂望之鼓刀兮遭周文而得舉
寧戚之謳歌兮齊桓聞以該輔

呂望太公也亦姓姜氏從其封姓故曰呂也
鼓鳴也太公避紂居東海之濱聞文王作興
而往歸之至於朝歌道窮困因自鼓刀而屠

遂西釣於渭濱文王夢得聖人於是出獵而
遇之遂載以歸用以為師言吾先公望子父
矣因號為太公望該備也寧戚衛人修德不
用退而商賈宿齊東門外戚公夜出寧戚方
飯牛叩角而商歌曰南山粲白石爛生不遭
堯與舜禪短布單衣適至斲從昏飯牛薄夜
半長夜漫漫何時旦戚公聞之曰異哉歌者
非常人也命后車載之用為客卿備輔佐也

及年歲之未晏兮時亦猶其未央恐鷦鷯之先
鳴兮使夫百草為之不芳

其一作而鷦鷯一作鷦
音題一音弟鷦音决

一音桂一無夫字為
于為反一無為字

晏晚也央盡也鷦鷯鳥名即詩所謂七月鳴
鷦者蓋鷦鷯相近又其聲惡陰氣至則先
鳴而草死也巫咸之言止此亦勉原使及此
身未老時未過而速行之意鷦鷯先鳴以此
時一過則事愈變而愈不可為也

何瓊佩之偃蹇兮衆愛然而蔽之惟此黨人之
不諒兮恐嫉妬而折之

佩一作珮愛音愛蔽如
字叶音驚諒一作亮蔽

如字即折叶音制
蔽音驚即折音哲

此下至終篇又原自序之詞偃蹇衆盛貌言
我所佩瓊玉德美之盛蓋以自况也愛亦蔽
之盛也諒信也折毀敗也

時繽紛以變易兮又何可以淹留蘭芷變而不
芳兮荃蕙化而為茅

以一作其茅
叶莫侯反

續紛亂也不可淹留宜速去也茅惡草以喻不肖洪曰上云謂幽蘭其不可佩以幽蘭之別於艾也謂申椒其不芳以申椒之別於糞壤也今曰蘭芷不芳荃蕙為茅則更與之俱化矣當是時也守死而不變者楚國一人而已屈子是也

何昔日之芳草兮今直為此蕭艾也豈其有他

故兮莫好修之害也

一無蕭字一無二也字好呼報反

蕭艾賤草亦以喻不肖世亂俗薄士無常守乃小人害之而以為莫如好脩之害者何哉蓋由君子好脩而小人嫉之使不容於當世故中材以下莫不變化而從俗則是其所以致此者反無有如好脩之為害也東漢之亡議者以為黨錮諸賢之罪蓋反其詞以深悲之正屈原之意也

余以蘭為可恃兮羌無實而容長委厥美以從

俗兮苟得列乎衆芳

此即上章蘭芷變而不芳之意容長謂徒有
外好耳委棄也詳見下章

椒專佞以慢慝兮楛又欲克夫佩幃既干進而
務入兮又何芳之能祗

慢篤諫反一作謾一作
漫慝吐刀反一作諛楛

音殺夫一作其非是
幃音暉而一作以

慝淫也書曰無即慝淫楛茱萸也幃盛香之
囊也椒亦芳烈之物而今亦變為邪佞茱萸

固為臭物而今又欲滿於香囊蓋但知求進
而務入於君則又何能復敬守其芬芳之節
乎

固時俗之流從兮又孰能無變化覽椒蘭其若

茲兮又况揚車與江離

流從一作從流化叶虎
瓜反離叶音羅化或叶

虎為反即
離如字

流從言隨從上化如水之流也揚車江離雖
亦香草然不若椒蘭之盛今椒蘭既如此則

二者從可知矣

惟茲佩之可貴兮委厥美而歷茲芳菲菲而難

虧兮芬至今猶未沫之一作其菲下而一作其芬下一有複出芬字沫叶

莫之反

委歷皆已見上虧損減也沫昏暗也言瓊珮

有可貴之質而能不挾其美以取世資委而

棄之以至於此然其芬芳實不可得而減損

昏暗此原之自況也然上章譏蘭既有委厥

美之文矣此美瓊佩又以為言者蓋彼真棄

其美之實以從俗此則棄其美之利以徇道

其事固不同也故彼雖苟得一時之勢而惡

名不滅此雖失其一時之利而芬芳久存二

者之間正有志者所當明辯而勇決也

和調度以自娛兮聊浮游而求女及余飾之方

壯兮周流觀乎上下調徒料反女紐呂反上去聲叶音戶

調猶今人言格調之調度法度也言我和此

調度以自娛而遂浮游以求女如前所言處
 妃佚女二姚之屬意猶在於求君也余飾謂
 瓊珮及前章冠服之盛方壯亦巫咸所謂年
 未晏時未央之意周流上下即靈氛所謂遠
 逝巫咸所謂陞降上下也

靈氛既告余以吉占今歷吉日乎吾將行折瓊
 枝以為羞兮精瓊庶以為粢

一無吉家行叶戶
 即反折之舌非庶

粢悲反糗陟
 姜反又音良

歷遍數而實選也精細米也瓊枝瓊庶皆謂
 物之珍者羞進也以牲及禽獸之肉致滋味
 而進之也粢糧也

為余駕飛龍兮雜瑤象以為車何離心之可同
 兮吾將遠逝以自疏

為余之為于偽
 反疏所道反

象象牙也雜用象玉以飾其車也離心謂上
 下無與已同心者也自疏則禍患不能相及
 矣

遭吾道夫崑崙兮踞脩遠以周流揚雲霓之晻

藹兮鳴玉鸞之啾啾

遭池戰反崑古渾反崑盧昆反揚下一有志字非是

掩烏感反藹一作濫一作霽並於蓋反啾音擊

遭轉也後漢書注云崑崙在肅州酒泉縣西

南地之中也雲霓蓋以為旌旗也藹陰貌鸞

鈴之著於衡者啾啾鳴聲也

朝發軔於天津兮夕余至乎西極鳳皇翼其承

旂兮高翱翔之翼翼

翼一作紛旂渠希反之一作而

天津析木之津謂箕斗之間漢津也蓋箕北

斗南天河所經而日月五星於此往來故謂

之津又有天津九星在虛危北橫河中即津

梁所渡也翼敬也周禮交龍為旂凡旂屬皆

逮於車後也一上一下曰翱直刺不動曰翔

翼翼和也

忽吾行此流沙兮遵赤水而容與麾蛟龍以梁

津兮詔西皇使涉予

麾許為反以一作使予音與

流沙見禹貢今西海居延澤是也沈括云嘗
過無定河活沙履之百步皆動如行幕上或
陷則人馬車駝以百千數無孑遺者或謂此
即流沙也遵循也赤水出崑崙東南陬入南
海容與遊戲貌以手教曰麾以蛟龍為橋於
津上而乘之以渡猶言比鼃鼃以為梁也詔
告也西皇帝少皞也少皞以金德王白精之
君故曰西皇

路脩遠以多艱兮騰衆車使徑待路不周以左

轉兮指西海以為期待叶徒奇
及一作持

不周山名山海經西北海之外有山而不合

名曰不周指語也期會也言已使語衆車使

由徑踞先過而相待我當自不周山而左行

俱會西海之上也

屯余車其千乘兮齊玉軼而並馳駕八龍之蜿

蜿兮載雲旗之委蛇乘繩證反軼音大蛇於原
及一作媿於阮反委於危

反蛇弋支反一作移
二字一作透迤

屯聚也鞅轄也轂內之金也一云轄也蜿蜿
龍貌雲旗以雲為旗也

抑志而弭節兮神高馳之邈邈奏九歌而舞韶
兮聊假日以媮樂抑上一有聊字弭節一作自
弭神高馳一作邁高也假工

雅反一作暇一音
暇皆非是媮音俞

言雖按節徐行然神猶高馳邈邈然而逾遠
不可得而制也九歌九德之歌禹樂也韶九

韶之舞舜樂也假借也顏師古云此言遭遇
幽厄中心愁悶假延日月苟為娛樂耳

陟陛皇之赫戲兮忽臨睨夫舊鄉僕夫悲余馬
懷兮蜷局顧而不行一無陟字陛一作并戲許
宜反一作曦睨五計反悲

一作志蜷音拳
行叶戶即反

皇皇天也赫戲光明貌睨旁視也舊鄉楚國
也僕御也懷思也蜷局詰曲不行貌屈原託
為此行而終無所詣周流上下而卒反於楚

馬亦仁之至而義之盡也

亂曰

亂者樂節之名國語云其輯之亂輯成也凡作篇章既成撮其大要以為亂辭也史記曰關雎之亂以為風始禮日記奏以文又亂以武

已矣哉國無人兮莫我知兮又何懷乎故都既莫足與為美政兮吾將從彭咸之所居

一無
字人下

一無
兮字

賦也已矣絕望之詞無人謂無賢人也故都楚國也言時君不足與共行美政故我將自沈以從彭咸之所居也

楚辭卷第一



國家圖書館, NATIONAL CENTRAL LIBRARY, TAIWAN, R.O.C.

目錄

一

二

三

四

五

六

七

楚辭卷第二

九歌第二

九歌者三原之所作也昔楚南郢之邑沅
湘之間民俗信鬼而好祀其祀必使巫覡
作樂歌舞以娛神蠻荆陋俗詞既鄙俚而
其陰陽人鬼之間又或不能無褻慢淫荒
之雜原既放逐見而感之故頗為更定其
詞去其泰甚而又因彼事神之心以寄吾

忠君愛國眷戀不忘之意是以其言雖若不能無嫌於燕昵而君子反有取焉

吉日兮辰良穆將愉兮上皇撫長劔兮玉珥璆

鏘鳴兮琳琅愉音俞珥音餌璆渠幽反鏘七羊反一作鎗琳音林琅音郎俗作瑯

日謂甲乙辰謂寅卯穆敬也愉樂也上皇謂

東皇太一也撫循也珥劔鐔也璆鏘皆玉聲

孔子世家云環珮玉聲璆然玉藻云古之君

子必佩玉進則揖之退則揚之然後玉鏘鳴

也琳琅美玉名謂佩玉也此言主祭者卜日

齋戒帶劔佩玉以禮神也○補曰沈括存中

云吉日兮辰良蓋相錯成文則語勢矯健韓

退之云春與猿吟兮秋鶴與飛用此體也

瑤席兮玉璜盍將把兮瓊芳蕙肴蒸兮蘭藉奠

桂酒兮椒漿瑤音遙璜音鎮一作鎮一他向反非是盍音合蒸一作承一作烝藉

茲夜反

瑤美玉也璜與鎮同所以壓神位之席也盍

不也把持也瓊芳草枝可貴如玉巫所持以舞也者肴骨體也蒸進也國語燕有殺蒸是也此言以蕙裹肴而進之又以蘭為藉也奠置也桂酒切桂投酒中也漿者周禮四飲之一此又以椒漬其中也四者皆取其芬芳以饗神也

揚枹兮拊鼓疏緩節兮安歌陳竽瑟兮浩倡靈偃蹇兮姣服芳霏霏兮滿堂五音紛兮繁會君

欣欣兮樂康

枹一作桴房尤反疏平聲倡音昌姣服一作妖服古字並通用樂音洛

揚舉也枹擊鼓槌也拊擊也疏希也舉枹擊鼓使巫緩節而舞徐歌相和以樂神也陳列也浩大也竽笙類二十六管瑟琴類二十五絃靈謂神降於巫之身者也偃蹇美貌姣好也服飾也古者巫以降神降神而託於物則見其貌之美而服之好蓋身則巫而心則神也菲菲芳貌五音謂宮商角徵羽也紛盛貌

繁衆也君謂神也欣欣喜貌康安也此言備樂以樂神而願神之喜樂安寧也

右東皇太一 一本上有祠字下諸篇同

太一神名天之尊神祠在楚東以配東帝故云東皇漢書云天神貴者太一○此篇言其竭誠盡禮以事神而願神之欣說安寧以寄人臣盡忠竭力愛君無已之意所謂全篇之比也

浴蘭湯兮沐芳華采衣兮若英靈連蜷兮既留

爛昭昭兮未央 華戶花及英叶於姜反蜷音拳

芳芷也華采五色采也榮而不實者謂之英言使靈巫先浴蘭湯沐香芷衣采衣如草木之英以自潔清也靈神所降也楚人名巫為靈子若曰神之子也連蜷長曲貌既留則以其服飾潔清故神說之而降依其身留連之久也漢樂歌言靈安留亦指神而言也爛光

貌昭昭明也

蹇將憺兮壽宮與日月兮齊光龍駕兮帝服聊

翱遊兮周章

憺徒濫反宮叶古
荒反齊一作爭

蹇詞也憺安也壽宮供神之處漢武帝時置
壽宮神君亦此類也言神既至憺然安樂無
有去意也龍駕以龍引車也帝謂上帝也聊
且也周章猶周流也

靈皇皇兮既降焱遠舉兮雲中覽冀州兮有餘

橫四海兮焉窮思夫君兮太息極勞心兮懔懔

降叶胡攻反焱卑遙反其字從三大
焉於虔反夫音扶懔敕中反一作忡

靈謂神也皇皇美貌降下於巫也焱去疾貌
雲中神所居也言神飲食既飽焱然遠舉復
還其處也覽望也兩河之間曰冀州有餘所
望之遠不止一州也窮極也言神出入須臾
之間橫行四海無有窮極也夫君謂神也記
曰夫夫是也懔懔心動貌

右雲中君

謂雲神也亦見漢書郊祀志○此篇言神既降而又留與人親接故既去而思之不能忘也足以見臣子慕君之深意矣

君不行兮夷猶蹇誰留兮中洲美要眇兮宜修沛吾乘兮桂舟令沅湘兮無波使江水兮安流望夫君兮未來吹參差兮誰思

要漢書作幼於笑反眇與妙同宜上一有又字來叶力之反一作歸非是參差一作參差上初簪反下初宜反思叶新齋反

君謂湘君堯之長女娥皇為舜正妃者也舜陟方死於蒼梧二妃死於江湘之間俗謂之湘君湘旁黃陵有廟夷猶猶豫也言既設祭祀使巫呼請而未肯來也中洲洲中也水中可居者曰洲言其不來不知其為何人而留也要眇好貌脩飾也沛行貌吾為主祭者之自吾也欲乘桂舟以迎神取香潔之意也又恐行或危殆故願湘君令水無波而安流也

參差洞簫也風俗通云舜作簫其形參差不齊象鳳翼也望湘君而未來故吹簫以思之也

駕飛龍兮北征遭吾道兮洞庭薜荔柏兮蕙綢
孫欂兮蘭旌望沅陽兮極浦橫大江兮揚靈池
戰反又陟連反拍一作拍並音擣綢音儔又音叨孫一作登欂而遙反旌一作旌與旌同此句之上或有乘字或有承字或有采字旌或作旗皆非是沅音岑

駕龍者以龍翼舟也遭轉也洞庭大湖也在

長沙邑陵廣圓五百余里日月若出沒於其中
中有君山柏搏壁也綢縛束也孫香草也
橈船小楫也沅陽江隋名極遠也浦水涯也
揚靈者揚其光靈猶言舒發意氣也

揚靈兮未極女嬋媛兮為余太息橫流涕兮潺
湲隱思君兮惝側
潺依連反又鈕山反湲音爰惝符沸反側叶礼力反
極至也未極未得所止也女嬋媛指旁觀之人
蓋見其慕望之切亦為之眷戀而嗟嘆之

也潺湲流貌隱痛也君湘君也陴隱也側不安也

桂擢兮蘭柅斲冰兮積雪采薜荔兮水中搴芙蓉兮木末心不同兮媒勞恩不甚兮輕絕

擢直教反

柅音曳叶音泄塞音蹇

此章比而又比也蓋此篇本以求神而不荅比事君之不偶而此章又別以事比求神而不荅也擢楫也柅船旁板也桂蘭取其香也

斲斫也言乘舟遭盛寒斲斫冰凍紛如積雪則舟雖芳潔事雖辛苦而不得前也薜荔緣木而今采之水中芙蓉在水而今求之木末既非其處則用力雖勤而不可得至於合昏而情異則媒雖勞而昏不成結友而交踈則今雖成而終易絕則又心志睽乖不容強合之驗也求神不荅豈不亦猶是乎自是而往益微而益婉矣

石瀨兮淺淺飛龍兮翩翩交不忠兮怨長期不
信兮告余以不閒淺音戔閒音
閑叶音賢

此章興而比也蓋以上二句引起下句以比
求神不荅之意也瀨湍也淺淺流疾貌翩翩
飛疾貌所謂興者蓋曰石瀨則淺淺矣飛龍
則翩翩矣凡交不以忠則其怨必長矣期不
以信則必將告我以不暇而負其約矣所謂
比者則求神而不荅之意亦在其中也其詳

已見上章讀者宜并考之

鼉騁騫兮江皋夕弭節兮北渚鳥次兮屋上水

周兮堂下鼉與朝同陟遙反騁音
遲騫音務下叶音戶

鼉早也騁直馳也騫亂馳也弭按也渚水涯
也次止也周旋也此言神既不來則我亦退
而游息以自休耳

捐余玦兮江中遺余佩兮澧浦采芳洲兮杜若
將以遺兮下女皆不可兮再得聊逍遙兮容與

捐音沿玦古穴反遺平蔽佩一作珮澧
一作醴遺去蔽音即古時字一作時

玦如環而有缺捐玦遺佩以貽湘君也澧水
出武陵沅縣注於洞庭史記作醴芳洲香草
所生之處也杜若葉似姜而有文理味辛下
女已見騷經逍遙容與皆遊戲閒暇之意也
此言湘君既不可見而愛慕之心終不能忘
故猶欲解其玦珮以為贈而又不肯顯然致
之以當其身故但委之於水濱若捐棄而墜

失之者以陰寄吾意而冀其或將取之若聘
禮賓將行而於館堂楹間釋四皮采帛賓不
致而主不拜也然猶恐其不能自違則又采
香草以遺其下之侍女使通吾意慇懃而幸
玦佩之見取其戀慕之心如此猶不可必則
逍遙容與以俟之而終不能忘也

右湘君

此篇蓋為男主事陰神之詞故其情意曲

折尤多皆以陰寓忠愛於君之意

帝子降兮北渚目眇眇兮愁予嫋嫋兮秋風洞

庭波兮木葉下

予一作余並叶音與
嫋奴烏反下叶音戶

帝子謂湘夫人老之次女女英舜次妃也韓
子以為娥皇正妃故稱君女英自宜降稱夫
人也餘見上篇眇眇好貌愁予者亦為主祭
者言望之不見使我愁也嫋嫋長弱之貌秋
風起則洞庭生波而木葉下矣蓋記其時也

登白蘋兮騁望與佳期兮夕張鳥何萃兮蘋中

習何為兮木上

一無登字蘋音煩一作蘋非是
佳下一有人字非是張音帳一

作與佳人兮朝夕張亦非是
一無二何字亦非是習音增

賦而比也蘋草秋生今南方湖澤皆有之似
莎而大鴈所食也騁望縱目也佳佳人也謂
夫人也張陳設也言向夕洒掃而張施帷幄
也萃集也蘋水草習魚網二物所施不得其
所以比夕張之地非神所處而必不來也

沅有芷兮澧有蘭思公子兮未敢言荒忽兮遠

望觀流水兮潺湲

芷一作菹澧一作醴非是荒忽一作慌惚音同

此章興也澧水名見禹貢公子謂湘夫人也

帝子而又曰公子猶秦已稱皇帝而其男女

猶曰公子公主古人質也思之而未敢言者

尊而神之懼其瀆也所謂興者蓋曰沅則有

芷矣澧則有蘭矣何我之思公子而獨未敢

言耶思之之切至於荒忽而起望則又但見

流水之潺湲而已其起興之例正猶越人之

歌所謂山有木兮木有枝心悅君兮君不知

而以芷叶子以蘭叶言又隔句用韻法也

麋何為兮庭中蛟何為兮水裔朝馳余馬兮江

皋夕濟兮西澨

麋音眉為一作介裔一作襄澨音逝

比而賦也麋獸名似鹿而大濟渡也澨水涯

也麋當在山林而在庭中蛟當在深淵而在

水裔以比神不可見而望之者失其所當也

朝馳夕濟猶上篇江皋北渚之意

聞佳人兮召予將騰駕兮倚逝築室兮水中葺之兮荷蓋葺子入反荷上有以字蓋叶居又反

佳人謂夫人也偕俱也逝往也言與召已之使者俱往也葺蓋也築室水中將託神明而居處也

蓀壁兮紫壇菊芳椒兮成堂桂棟兮蘭橈辛夷楣兮葯房罔薜荔兮為帷檝蕙櫂兮既張白芷

為鎮疏石蘭兮為芳芷葺兮荷屋繚之兮杜衡

蓀一作荃壇音善菊古楮字本作困一作楮成一作盈橈音老楣音眉約音約又音握罔與網同檝一作辟普覓反又音覓一作擘櫂音綿王兮蘭兮下一皆以字鎮一作瑱葺下一有之字繚音了

紫紫貝也紫質黑點壇中庭也菊布也蘭木蘭也橈橈也辛夷樹大連合抱高數仞其花初發如筆北人呼為木筆其花最早南人呼為迎春楣門戶上橫梁也葯白芷葉也罔結

也結以為帷帳也在旁曰帷擗析也析蕙以
為屋椽聯也鎮壓坐席者也石蘭香草疏布
陳也繚縛束也言以杜衡繚其屋也此言其
所築水中之室欲其芳潔如是也

合百草兮實庭建芳馨兮廡門九嶷續兮並迎

靈之來兮如雲廡音武嶷一作疑迎去聲

馨芳之遠聞者廡堂下周屋也言合百草之
花以實庭中積芳馨以廡其門也九嶷山名

舜所葬也言舜使九嶷山神續然來迎二妃
而衆神從之如雲也將築室依湘夫人以為
鄰而舜復迎之以去則又不得見之

捐余袂兮江中遺余襟兮澧浦搴汀洲兮杜若
將以遺兮遠者時不可兮驟得聊逍遙兮容與

袂彌蔽反遺平毅襟音牒搴見上篇汀它
丁反遺去聲者叶音渚又音覲與一作治

袂衣袖襟襟襜也此篇首末大指與前篇同
捐袂遺襟即捐玦遺佩之意然玦珮貴之而

袂裸親之也汀平也遠者亦謂夫人之侍女以其既遠去而名之也

右湘夫人

廣開兮天門紛吾乘兮玄雲令飄風兮先驅使

凍雨兮灑塵

凍音東從水灑一作洒並所宜及塵叶除句反

天門上帝所居紫微宮門也廣開者為神將降也吾主祭者之自稱也大司命陽神而尊故但為主祭者之詞乘玄雲者知神將降而

往迎之也飄風回風也凍雨暴雨也灑塵以清道也

君回翔兮以下踰空桑兮從女紛總總兮九州

何壽夭兮在予

下叶音戶女讀作汝予叶音與

君與女皆指神君尊而女親也回翔盤旋也空桑山名總總衆貌予者贊神而為其自謂之稱也言見神既降而遂往從之因歎其威權之盛曰九州人民之衆如此何其壽夭之

命皆在於已也

高飛兮安翔乘清氣兮御陰陽吾與君兮齊速

導帝之兮九坑

清一作精齊如字又音咨又側皆反一作齋非是速禮記作邀

音速導一作道坑一作阮音岡

乘猶乘車清氣謂輕清之氣御猶御馬陰陽則兼清濁變化而言也齊速整齊而疾速也導奉引也帝天帝也之適也坑與岡同謂山脊也九坑者周禮職方氏九州之山鎮曰會

稽衡山華山沂山岱山岳山醫無閭霍山恒山也此言已得從神明登天極奉至尊而周宇內也

靈衣兮被被玉佩兮陸離壹陰兮壹陽衆莫知

兮余所為

被一作披並音披

被被長貌一陰一陽言其變化循環無有窮已也

折䟽麻兮瑤華將以遺兮離居老冉冉兮既極

不寢近兮愈疏

折音哲華叶芳無反遺去聲
寢一作侵一作浸愈一作踰

疏麻神麻也極窮也寢漸也疏遠也此以神

既去而思之如雲中君卒章之意也

乘龍兮麟麟高駝兮冲天結桂枝兮延佇羌愈

思兮愁人

麟麟一作軫軫並音鄰冲持弓反一
作神天叶鍊因反跨直吕反思去聲

麟麟車轂與詩有車鄰鄰字同言神既去而

不留使已延望而怨思也

愁人兮柰何願若今兮無虧固人命兮有當孰

離合兮可為

何叶音奚當丁浪反可一作
何可上一有不字皆非是

無虧保守志行無損缺也又言人受命而生

貧富貴賤各有所當或離或合神實司之非

人之所能為也因祀司命而發此意則原所

以順受其正者亦嚴矣

右大司命

三台上台曰司命又文昌宮第四亦曰司

命故有兩司命也

蘼蘭兮麋蕪羅生兮堂下綠葉兮素枝芳菲菲

兮襲予夫人兮自有美子蓀何以兮愁苦

蘼古秋字

一作秋下同麋或從艸下叶音戶予叶音與夫音扶兮字一在自有字下蓀一作荃下同

麋蕪芎藭名葉似蛇床而香其苗四五月間生葉作叢而莖細其葉倍香七八月開白花羅生言二物並列而生也襲及也少司命亦陽神而少卑者故為女巫之言以接之上四句興下二句也夫人猶言彼人如左傳之言

不能見夫人也美子所美之人也蓀猶汝也蓋為巫之自汝也言彼神之心自有所美而好之者矣汝何為愁苦而必求其合也

蘼蘭兮青青綠葉兮紫莖滿堂兮美人忽獨與

余兮目成

青音菁

青青茂盛貌言美人並會盈滿於堂而司命獨與我睨而相視以成親好此亦上二句興下二句也至此則神降於巫而非復前章之

意矣

入不言兮出不辭乘回風兮載雲旗悲莫悲兮

生別離樂莫樂兮新相知作辭一詞

此為巫言司命初與已善後乃往來飄忽不言不辭乘風載雲以離於我適相知而遽相別悲莫甚焉於是乃復追念始者相知之樂也

荷衣兮蕙帶儵而來兮忽而逝夕宿兮帝郊君

誰須兮雲之際帶叶丁計反儵一作倏

此亦為巫言神之始也雖倏然不言而來今乃忽然不辭遂去而宿於天帝之郊不知其何所待於雲之際乎尤幸其有意而顧已也

與女遊兮九河衝風至今水揚波古本無此二句王逸亦無

注補曰此河伯章中語也當刪去

與女沐兮咸池晞女髮兮陽之阿望媿人兮未

徠臨風悅兮浩歌女讀作汝咸下一有之字池一作沲並叶音陀晞音希媿

美辭集 卷一
一作美徠 一作
來悅許往反

咸池星名蓋天池也晞乾也悅失意貌此復
為神語以命巫者女及美人皆指巫也言欲
與女沐於咸池而望汝不至遂悅然而浩歌
也

孔蓋兮翠旒登九天兮撫彗星
憇長劍兮擁幼艾
蓀獨宜兮為民正
旒一作旒此句上一有揚字
彗詳穢反憇一作竦並

息拱反正
叶音征

孔蓋以孔雀尾為車蓋翠旒以翡翠羽為旌
旗撫掃除之也彗星妖星光芒偏指如彗者
也憇挺拔之意幼少也艾美好也語見孟子
戰國策即指上美人也正平也此蓋更為衆
人之詞以贊神之美言其威靈氣燄光輝赫
奕又能誅除凶穢擁護良善而宜為民之所
取正也
右少司命

暎將出兮東方照吾檻兮扶桑撫余馬兮安驅

夜皎皎兮既明

暎它昆反檻尸黠反皎字從日與皎同明叶音芒

暎溫和而明盛也吾主祭者自吾也檻楯也

扶桑見騷經言吾見日出東方照我檻楯光

自扶桑而來即乘馬以迎之而夜既明也

駕龍輶兮乘雷載雲旗兮委蛇長大息兮將上

心低徊兮顧懷羌蔽色兮娛人觀者憺兮忘歸

輶張留反雷叶音累委蛇一作透蛇上時掌反低一作徘徊一作儻懷叶胡威反蔽色一作色蔽

輶車轅也龍形曲似之故以為轅雷氣轉似

輪故以為車輪言乘此車以往迎日又以驟

登高遠而低回顧懷遂見下方所陳鍾鼓竽

瑟蔽音之美靈巫會舞容色之盛是以娛悅

觀者使之安肆喜樂久而忘歸如下文之所

云也

絙瑟兮交鼓簫鍾兮瑤簏鳴篪兮吹竽思靈保

兮賢姱翺飛兮翠曾展詩兮會舞應律兮合節

靈之來兮蔽日

絙一作絙古登反簫一作蕭篋其呂反籥一作篋並音池媯叶

音戶翻許緣反曾作滕反與翻同應於證反節叶音即

絙急張絃也交鼓對擊鼓也周禮有鍾笙之樂注云鍾笙與鍾鼗相應之笙然則簫鍾與簫鼗相應之鍾歟篋懸鍾磬之木也瑤篋以美玉為飾也龔竽樂器名也龔以竹為之長尺四寸圍三寸一孔上出橫吹之靈保神巫也翥小飛輕揚之貌曾舉也又翥飛也言巫

舞工巧翥然若羣鳥之舉也展詩猶陳詩也會舞猶合舞也律謂十二律黃鍾大呂大簇夾鍾姑洗中呂蕤賓林鍾夷則南呂無射應鍾也作樂者以律和五鼗之高下節謂其始終先後疏數疾徐之節也靈來蔽日言日神悅喜於是來下從其官屬蔽日而至也

青雲衣兮白霓裳舉長矢兮射天狼操余弧兮反淪降援北斗兮酌桂漿撰余轡兮高駝翔杳

冥冥兮以東行

射食亦反一作躡操七刀反弧音胡降叶胡剛反援音爰撰鷄

免反一無駘字行叶胡剛反

青衣白裳日出東方入西方故用其方色以

為飾也天狼星名晉志云狼一星在東井南

為野將主侵掠弧九星在狼東南天弓也主

備盜賊淪沒也降下也言日下而入太陰之

中也北斗七星在紫宮南其杓所建周於十

二辰之舍以定十有二月斟酌元氣運平四

時者也詩曰維北有斗不可以挹酒漿撰持

也杳深也冥幽也言日下太陰不見其光杳

杳冥冥直東行而復上出也

右東君

按此日神也禮曰天子朝日於東門之外

與女遊兮九河衝風起兮橫波乘水車兮荷蓋

駕兩龍兮駮螭

女讀作汝衝一作沂橫一作水楊二字螭丑知反又音離叶丑

反歌

此亦為女巫之詞女指河伯也河為四瀆長
 九河徒駭太史馬頰覆駟胡蘇簡潔釣磐鬲
 津也禹治河至兗州分為九道以殺其溢其
 間相去二百餘里徒駭最北鬲津最南蓋徒
 駭是河之本道東出分為八枝也衝隧也螭
 如龍而黃無角

登崑崙兮四望心飛揚兮浩蕩日將暮兮悵忘

歸惟極浦兮寤懷

懷叶虛
草反

崑崙山名河出崑崙崑崙虛色白所渠并千七百
 一川色黃百里一小曲千里一曲一直寤覺
 也懷思也

魚鱗屋兮龍堂紫貝闕兮朱宮靈何為兮水中

堂叶
音同

龍堂以龍鱗為堂也

乘白龜兮逐文魚與女遊兮何之渚流漸紛兮

將來下

龜音元一魚文字魚叶上嚴漸音斯從
 欠者流水也從水者水盡也此當從欠

下叶
音尸

大鼈為龜逐從也

子交手兮東行送美人兮南浦波滔滔兮來迎

魚隣隣兮媵予

滔土刀反隣一作鱗
媵以證反予叶音與

子謂河伯交手者古人將別則相執手以見
不忍相遠之意晉宋間猶如此也東行順流
而東也美人與予皆巫自謂也媵送也既已
別矣而波猶來迎魚猶來送是其眷眷之無

已也三問大夫豈至是而始歎君恩之薄乎

右河伯

舊說以為馮夷其言荒誕不可稽考大率

謂黃河之神耳

若有人兮山之阿被薜荔兮帶女羅既含睇兮

又宜笑子慕予兮善窈窕

羅一作蘿睇音弟善
一作善窈音杳窈徒

反了

若有人謂山鬼也阿曲隅也女羅兔絲也睇

微眇貌美目眇然又好口齒而宜咲也窈窕
好貌以上諸篇皆為人慕神之詞以見臣愛
君之意此篇鬼陰而賤不可比君故以人况
君鬼喻已而為鬼媚人之語也若有人者既
指鬼矣子則設為鬼之命人而予乃為鬼之
自命也言人悅已之善為容也

乘赤豹兮從文狸辛夷車兮結桂旗被石蘭兮
帶杜衡折芳馨兮遺所思余處幽篁兮終不見

天踞險難兮獨後來

行才用反狸一作狸衡一作
蕪折音哲遺去聲篁音

皇來叶
音釐

所思指人之悅已而已欲媚之者也幽深也
篁竹叢也後來言其出之遲也

表獨立兮山之上雲容容兮而在下杳冥冥兮
羌晝晦東風飄兮神靈兩留靈脩兮憺忘歸歲
既晏兮孰華予

下叶音戶一無東字而
再有飄字子叶音與

表特也雲反在下言所處之高也神靈兩者

言風起而神靈應之以兩也靈脩亦謂前所
欲媚者也欲俟其至留使忘歸不然則歲晚
而無與為樂笑蓋鬼卒不來而反欲使人造
其所居也

采三秀兮於山間石磊磊兮葛蔓蔓怨公子兮
悵忘歸君思我兮不得閒

磊魯猥反蔓莫
于反閒音閑

三秀芝草也公子即所欲留之靈修也鬼采
之於山間而思此人雖然其不來而亦知其

思我之不能忘也

山中人兮芳杜若飲石泉兮蔭松柏君思我兮

然疑作

栢叶
音博

山中人亦鬼自謂也然信也疑不信也至此
又知其雖思我而不能無疑信之雜也

雷填填兮雨冥冥啾啾兮又夜鳴風颯颯兮
木蕭蕭思公子兮徒離憂

雷一作雷填音田又
一作啾余救反颯蘇

合反蕭叶音搜文苑作搜
若如字則憂叶於橋反

填填雷聲冥冥兩貌啾小聲狃狻屬離羅也

右山鬼

今按此篇文義最為明白而說者自汨之
今既章解而句釋之矣又以其託意君臣
之間者而言之則言其被服之芳者自明
其志行之潔也言其容色之美者自見其
才能之高也子慕予之善窈窕者言懷王
之始珍已也折芳馨而遺所思者言持善

道而効之君也處幽篁而不見天踳險艱
而又晝晦者言見棄遠而遭障蔽也欲留
靈脩而卒不至者言未有以致君之寤而
俗之改也知公子之思我而然疑作者又
知君之初未忘我而卒困於讒也至於思
公子而徒離憂則窮極愁怨而終不能忘
君臣之義也以是讀之則其它之碎義曲
說無足言矣

操吳戈兮被犀甲車錯轂兮短兵接旌蔽日兮

敵若雲矢交墜兮士爭先

吳戈一作吾科楠名也錯七各反接叶音

戈平頭戟也犀甲以犀皮為鎧也考工記曰

犀甲壽百年錯交也短兵刀劍也言戎車相

迫輪轂交錯長兵不施故用刀劍以相接擊

也司馬法曰弓矢圍及矛守戈戟助凡五兵

長以衛短短以救長矢交墜士爭先謂兩軍

相射流矢交墜壯夫奮怒而爭先也

凌余陣兮躡余行左驂殪兮右刃傷霾兩輪兮

繫四馬援王枹兮擊鳴鼓天時懟兮威靈怒嚴

殺盡兮棄原壑

陣當作陳躡一作躡並音獵行胡即反殪於計反霾一作埋與

埋同繫陟立反馬叶滿補反援音爰枹音孚一作桴懟一作墜一作隧今從文苑壑古野字叶

凌犯也躡踐也殪死也援枹擊鼓言志愈厲

氣愈盛也懟怨也嚴威也嚴殺猶言鏖戰痛

殺也棄原槩骸骨棄於原槩也言已適值天之怨怒故衆皆見殺不得葬也

出不入兮往不反平原忽兮踔超遠帶長劍兮挾秦弓首雖離兮心不懲誠既勇兮又以武終剛強兮不可凌身既死兮神以靈魂魄毅兮為

鬼雄

忽兮踔一作踔兮忽兮叶音絰維一作身魂魄毅一作子魂魄雄叶音形

平原忽兮踔超遠言身棄平原神欲歸而去家遠也帶劍挾弓猶不舍武也懲創艾也雖

死而心不悔也魂魄死者之神靈蓋魂神而魄靈魂氣而魄精魂陽而魄陰魂動而魄靜生則魂載其魄魄檢其魂死則魂遊散而歸于天魄淪墜而歸于地也毅為鬼雄者毅然為百鬼之雄杰也

右國殤

謂死於國事者小爾雅曰無主之鬼謂之殤

成禮兮會鼓傳芭兮代舞媵女倡兮容與

成一作盛

芭一作巴卜加反媵音戶倡音昌與一作冶

會鼓急疾擊鼓也芭與葩同巫所持之香草

也代更也持以舞訖復傳與人更用之也媵

好也女倡女子為倡優也容與有態度也

春蘭兮秋鞠長無絕兮終古

鞠一作菊

春祠以蘭秋祠以鞠即所傳之葩也終古已

見騷經

不禮魂

禮一作祀或曰禮魂謂以禮善終者

國家圖書館, NATIONAL CENTRAL LIBRARY, TAIWAN, R.O.C.



國家圖書館, NATIONAL CENTRAL LIBRARY, TAIWAN, R.O.C.



楚辭卷第三

天問第二

天問者屈原之所作也屈原放逐彷徨山澤見楚有先王之廟及公卿祠堂圖畫天地山川神靈琦瑋儵倏及古賢聖怪物行事因書其壁呵而問之以渫憤懣楚人哀而惜之因共論述故其文義不次序云爾曰遂古之初誰傳道之上下未形何由考之



遂往也道猶言也上下謂天地也問往古之
初未有天地固未有人誰得見之而傳道其
事乎

冥昭瞢闇誰能極之馮翼惟像何以識之

曹莫
鄧反

闇與暗同又作
暗馮皮冰反

冥幽也昭明也謂晝夜也曹暗言晝夜未分
也極窮也馮翼氤氳浮動之貌淮南子云天
墜未形馮馮翼翼又曰未有天地惟像無形

窈窈冥冥莫知其門此承上問時未有人今
何以能窮極而知之乎○右二章四問今答
之曰開闢之初其事雖不可知其理則具於
吾心固可反求而默識非如傳記雜書謬妄
之說必誕者而後傳如柳子之所譏也

明明闇闇惟時何為陰陽三合何本何化

化叶
虎為

明闇即謂晝夜之分也時是也穀梁子曰獨

陰不生獨陽不生獨天不生三合然後生○
此問蓋曰明必有明之者闇必有闇之者是
何物之所為乎陰也陽也天也三者之合何
者為本何者為化乎今答之曰天地之化陰
陽而已一動一靜一晦一朔一往一來一寒
一暑皆陰陽之所為而非有為之者也然穀
梁言天而不以地對則所謂天者理而已矣
成湯所謂上帝降衷子思所謂天命之性是

也是為陰陽之本而其兩端循環不已者為
之化焉周子曰無極而太極太極動而生陽
動極而靜靜而生陰靜極復動一動一靜互
為其根分陰分陽兩儀立焉正謂此也然所
謂太極亦曰理而已矣

圜則九重孰營度之惟茲何功孰初作之

圜與圓同

度待洛反

圜謂天形之圓也則法也九陽數之極所謂

九天也

幹維焉繫天極焉加八柱何當東南何虧幹一作筦

並音管顏師古云俗音烏活反非也焉於虔切篇內並同加叶音基又如字虧叶苦家反

幹說文曰轂端杳則是車轂之內以金為筦而受軸者也維繫物之索也天極謂南北極天之樞紐常不動處譬則車之軸也蓋凡物之運者其轂必有所繫然後軸有所加故問此天之幹維繫於何所而天極之軸何所加

乎河圖言崑崙者地之中也地下有八柱互相牽制名山大川孔穴相通素問曰天不足西北地不滿東南注云中原地形西北高東南下今百川滿湊東之滄海則南北東西高下可知故又問八柱何所當值東南何獨虧闕乎

九天之際安放安屬隅隈多有誰知其數故上聲屬

注數所句反

九天即所謂圜則九重者際邊也故至也屬附也隅角也○右三章六問今答之曰或問乎邵子曰天何依曰依乎地地何附曰附乎天天地何所依附曰自相依附天依形地附氣其形也有涯其氣也無涯詳味此言屈子所問昭然若發矇矣但天之形元如彈丸朝夜運轉其南北兩端後高前下乃其樞軸不動之處其運轉者亦無形質但如勁風之旋

當晝則自左旋而向右向夕則自前降而歸後當夜則自右轉而復左將旦則自後升而趨前旋轉無窮升降不息是為天體而實非有體也地則氣之渣滓聚成形質者但以其束於勁風旋轉之中故得以兀然浮空甚久而不墜耳黃帝問於岐伯曰地有憑乎岐伯曰大氣舉之亦謂此也其曰九重則自地之外氣之旋轉益遠益大益清益剛究陽之數

而至於九則極清極剛而無復有涯矣豈有
營度而造作之者先以幹維繫於一處而後
以軸加之以柱承之而後天地乃定位哉且
曰其氣無涯則其邊際放屬隅隈多少固無
得而言者亦不待辨說而可知其妄矣東南
之虧乃專以地形言之初無預乎天也

天何所沓十二焉分日月安屬列星安厠

沓徒含反

分叶敷內反屬之欲反

沓合也此問天與地合會於何所十二辰誰
所分別乎厠列也言日月衆星安所繫屬誰
厠列也○上章所問天何所屬并地而言此
所問乃謂天地相接之處何所沓也今答之
曰天周地外其說已見上矣非沓乎地之上
也十二云者自子至亥十二辰也左傳曰日
月所會是謂辰注云一歲日月十二會所會
為辰十一月辰在星紀十二月辰在玄枵之

類是也然此特在天之位耳若以地而言之則南面而立其前後左右亦有四方十二辰之位焉但在地之位一定不易而在天之象運轉不停惟天之鶉火加于地之午位乃與地而合得天運之正耳蓋周天三百六十五度四分度之一周布二十八宿以著天體而定四方之位以天繞地則一晝一夜適周一匝而又超一度日月五星亦隨天以繞地而

唯日之行一日一周無餘無欠其餘則皆有遲速之差焉然其懸也固非綴屬而居其運也亦非推挽而行但當其氣之盛處精神光耀自然發越而又各自有次第耳列子曰天積氣耳日月星辰亦積氣中之有光曜者張衡靈憲曰星也者體生於地精成於天列位錯峙各有收屬此言皆得之矣

出自湯谷次于蒙汜自明及晦所行幾里

湯音陽一

作賜汜音
似上穀

次舍也汜水涯也書云宅嵎夷曰賜谷即湯
谷也爾雅云西至日所入為大蒙即蒙汜也
○此問一日之間日行幾里乎荅之曰湯谷
蒙汜固無其所然日月出水乃昇于天及其
西下又入于水故其出入似有處所而所行
里數曆家以為周天赤道一百七萬四千里
日一晝夜而一周春秋二分晝夜各行其半

而夏長冬短一進一退又各以其什之一焉
夜光何德死則又育厥利維何而顧菟在腹

作兔與
兔同

夜光月也死其晦也育生也○此問月有何
德乃能死而復生月有何利而顧望之菟常
居其腹乎荅曰曆家舊說月朔則去日漸遠
故魄死而明生既望則去日漸近故魄生而
明死至晦而朔則又遠日而明復生所謂死

而復育也此說謬矣若果如此則未望之前
西近東遠而始生之明當在月東既望之後
東近西遠而未死之明即在月西矣安得未
望載魄於西既望終魄于東而逝日以為明
乎故惟近世沈括之說乃為得之蓋括之言
曰月本無光猶一銀丸日耀之乃光耳光之
初生日在其傍故光側而所見纔如鈎日漸
遠則斜照而光稍滿大抵如一彈丸以粉塗

其半側視之則粉處如鈎對視之則正圓也
近歲王普又申其說曰月生明之夕但見其
一鈎至日月相望而人處其中方得見其全
明必有神人能凌倒景旁日月而往參其間
則雖弦晦之時亦得見其全明而與望夕無
異耳以此觀之則知月光常滿但自人所立
處視之有偏有正故見其光有盈有虧非既
死而復生也若顧菟在腹之問則世俗桂樹

蛙兔之傳其惑久矣或者以為日月在天如
兩鏡相照而地居其中四旁皆空水也故月
中微黑之處乃鏡中天地之影畧有形似而
非真有是物也斯言有理足破千古之疑也
女岐無合夫焉取九子伯強何處惠氣安在音夫

扶強巨良反
在叶音紫

女岐神女無夫而生九子伯強大癘疫鬼也
所至傷人惠順也惠氣謂和氣也○此章所

問三事今答之曰天下之理一而已而有常
變之不同天下之氣亦一而已而有逆順之
或異夫乾道成男坤道成女凝體於造化之
初二氣交感化生萬物流形於造化之後者
理之常也若姜嫄簡狄之生稷契則又不可
以先後言矣此理之變也女岐之事無所經
見無以考其實然以理之變而觀之則恐其
或有是也但此篇下文復有女岐易首之問

則又未知其果如何耳釋氏書有九子母之說疑即謂此然益荒無所考矣惠者氣之順也癘者氣之逆也以其強暴傷人故為之名字以著其惡耳初非實有是人也氣之流行充塞宇宙其為順逆有以天時水土之兩值有以人事物情之所感萬變不同亦未嘗有定在也

何闔而晦何開而明角宿未旦曜靈安臧

闔胡臧及

明叶音芒宿音秀臧與臧同

闔閉戶也開闢戶也陰闔而晦陽開而明角亢東方星旦明也曜靈日也○此問何所開闔而為晦明且東方未明之時日安所藏其精光乎荅曰晦明之間前屢發之其出入亦陰陽消息之所為耳陽息而闔則日出而明陰消而闔則日入而暗又何疑乎角宿固為東方之宿然隨天運轉不常在東古經之言

多假借也日之所出乃地之東方未且則固已行於地中特未出地面之上耳

不任汨鴻師何以尚之僉曰何憂何不課而行

之汨音骨師一作鮫非是或上句不字上有鮫字尚叶音常曰一作荅行叶戶即反

鮫事見尚書汨治也鴻大水也師衆也尚舉

也僉衆也課試也○問鮫才不任治鴻水衆

人何以舉之堯知其不能而衆人以為無憂

堯何不且小試之而遽行其說也荅曰鮫之

才可任治水當時無過之者故衆舉之堯則

固知其方命圯族而不可用矣四岳又請姑

且試之故堯不得已而用之耳

鴟龜曳銜鮫何聽焉順欲成功帝何刑焉

鴟處脂反

聽叶平聲

鴟龜事無所見舊說謂鮫死為鴟龜所食鮫

何以聽而不爭乎特以意言之耳詳其文勢

與下文應龍相類似謂鮫聽鴟龜曳銜之計

而敗其事然若且順彼之欲未必不能成功
舜何以遽刑之乎然若此類無稽之談亦無
足荅矣

永遏在羽山夫何三年不施伯禹腹鮫夫何以
變化一無山字施叶所加反又如字一作弛復
一作復筆力反何下一有故字化叶虎瓜

反又音摩

永長也遏猶禁止也羽山在東海中施謂刑
殺之也左傳曰乃施邢侯此間鮫功不成何

但囚之羽山而不施以刑乎禹鮫子也腹懷
抱也詩曰出入腹我○此又問禹自少小習
見鮫之所為何以能變化而有聖德乎荅曰
舜之四罪皆未嘗殺也程子以為書云殛死
猶言貶死耳蓋聖人用刑之寬例如此非獨
於鮫為然也若禹之聖德則其所稟於天者
清明而純粹豈習於不善所能變乎

纂就前緒遂成考功何續初繼業而厥謀不同

纂作管友
緒音叙

纂集也緒絲端也此問禹能纂代鮌之遺業而成父功何繼續其業而謀乃不同如此乎
荅曰鮌禹治水之不同事見洪範蓋鮌不順五行之性築隄以障潤下之水故無成禹則順水之性而導之使下故有功書所謂決九川距四海濬畎澮距川孟子所謂禹之行水得水之道而行其所無事是也程子曰今河

北有鮌隄而無禹隄亦一証也

洪泉極深何以寘之地方九則何以墳之

泉疑當作

淵唐本避諱而改之也寘與填同則一作州墳叶敷連及一作墳非是

洪泉即洪水九則謂九州之界如上所謂圜則也墳土之高者也○此問洪水汎濫禹何用寘塞而平之九州之域何以出其土而高之乎荅曰禹之治水行之而已無事於寘也水既下流則平土自高而可宮可田矣若曰

必寘之而後平則是使禹復為鯀而父子為戮矣柳子對曰行鴻下隕厥丘乃降鳥填絕淵然後夷于土此言是也

應龍何畫河海何歷

一作河海應龍何畫何歷失韻非是畫音或歷叶音

勤

有鱗曰蛟龍有翼曰應龍歷過也山海經曰禹治水有應龍以尾畫地即水泉流通禹因而治之也柳子對曰胡聖為不足及謀龍知

畚鍤究勤而欺畫厥尾此言得之矣

鯀何所營禹何所成康回憑怒墜何故以東南

傾

憑皮膚反墜一作地一無以字

鯀禹事已見上六章此不復答舊說康回共工名也憑盛滿也列子曰共工氏與顓頊爭為帝怒而觸不周之山折天柱絕地維而天傾西北日月星辰就焉地不滿東南百川水潦歸焉此亦無稽之言不答可也

九州安錯川谷何洿東流不溢孰知其故

安一作何

錯七故反洿音戶舊音烏非是

錯置也洿深也水注海曰川注川曰谿注谿曰谷○此章三問今答之曰九州所錯天地之中也川谷之洿衆流之會也不溢之故則列子曰渤海之東不知幾億萬里有大壑焉實為無底之谷名曰歸墟八紘九野之水天漢之流莫不注之而無增無減焉莊子曰天

下之水莫大於海萬川歸之不知何時止而不盈尾閭泄之不知何時已而不虛柳子曰東窮歸墟又環西盈脉穴土區而濁濁清清墳墟慘䟽滲渴而弁充融有餘泄漏復行噐運漑漑又何益焉三子之言遞相祖述而柳又明歸墟之泄非出之天地之外也但水入於東而復逸於西又滲縮而弁乃復出於高原而下流於東耳此其說亦近似矣然以理

驗之則天地之化往者消而來者息非以往者之消復為來者之息也水流東極氣盡而散如沃焦釜無有遺餘故歸墟尾閭亦有沃焦之號非如未盡之水山澤通氣而流注不窮也

東西南北其脩孰多南北順墮其衍幾何

墮一作墮

一作墮音受又徒禾反

脩長也墮狹而長也衍餘也○此問四方長

短若何若謂南北狹而長則其長處所餘又計多少也荅曰地之形量固當有窮但既非人力所能遍歷筭術所能推知而書傳臆說又不足知惟靈憲所言八極之廣原於歷筭若有据依然非專言地之廣狹也柳對直謂其極無方則又過矣

崑崙縣圍其尻安在增城九重其高幾里

縣音玄一

作玄非是尻與居同在見上

崑崙縣圃見騷經崑崙據水經在西域一名
阿耨達山河水所出非妄言也但縣圃增城
高廣之度諸怪妄說不可信耳

四方之門其誰從焉西北辟啟何氣通焉

辟與闢同

一作闕
一作開

補注引淮南子說崑崙虛旁法有數其西北
隅開門以納不周之風今不敢信

日安不到燭龍何照羲和之未揚若華何光

照叶

之浩反揚
一作陽

舊注以為天之西北幽冥無日之國有龍銜
燭而照之其有日處日未出時又有若木赤
華照地也夫日光彌天其行匝地固無不到
之處此章所問尤是兒戲之語不足答也

何所冬煖何所夏寒焉有石林何獸能言

荅曰南方日近而陽盛故多暖北方日遠而
陰盛故多寒今以越之南燕之北觀之已自

可驗則愈遠愈偏而有冬煖夏寒之所不足
怪矣石林未詳禮曰猩猩能言不離禽獸今
南方山中有之

焉有龍虬負熊以遊

虬或在龍字上以韻叶之非是

虬見上餘未詳

惟虺九首儵忽焉在何所不死長人何守

虺許偉反

儵與倏同在叶音紫死一作老此以首叶守以在叶死作老非是

虺蛇屬爾雅云博三寸首大如擘儵忽急疾

貌招魂說南方之害惟虺九首往來儵忽正
謂此也不死之人則山海經淮南子屢言之
固未可信然俗傳山中有人年老不死子孫
藏之鷄窠之中者亦或有之不足怪也長人
則國語所謂防風氏守封禹之山者山今在
湖州武康縣

靡萍九衢泉華安居靈蛇吞象厥大何如

萍一作萍

泉相里反靈一作一大一作骨

靡萍未詳何物九衢言其枝九出耳山海經
 有四衢五衢之語是也桑麻之有子者山海
 經云浮山有草其葉如桑又云南海內有巴
 蛇身長百尋其色清黃赤黑食象三年而出
 其骨注云南方蚺蛇亦吞鹿消盡乃自絞於
 樹腹中骨皆穿鱗甲間出亦此類也

黑水玄趾三危安在延年不死壽何所止

趾一作止

一作趾
在見上

黑水三危皆見禹貢玄趾未詳素問曰真人
 壽敝天地無有終時至人益其壽命而強亦
 歸於真人聖人形體不敝精神不散亦可以
 百數

鯪魚何所跼堆焉處羿焉蹕日烏焉解羽

鯪音陵

作陵跼音祈堆多回反蹕一作斃說文云蹕射也音畢作蹕者字誤也烏柳云當作鳥

鯪魚鯉也一云陵鯉也有四足形似鼉而短
 小出南方山海經曰西海中近列姑射山有

陵魚人面人手魚身見則風濤起比號山有
鳥狀如鷄而白首鼠足名曰魁雀食人蹕射
也淮南言堯時十日並出草木焦枯堯命羿
仰射十日中其九日日中九鳥皆死墮其羽
翼故留其一日也春秋元命苞三足鳥者陽
精也柳云山海經曰大澤方千里羣鳥之所
生及所解穆天子傳曰北至曠原之野飛鳥
之所解其羽舊說非是按今唯陵鯉世所共

識其餘則有無不可知而蹕日之說尤怪妄
不足辯解羽如柳說則別是一事然如舊說
為日中之鳥而借解羽二字以問於義亦通
顧亦無足辯耳

禹之力獻功降省下土方絕句焉得彼龔山女而

通之于台桑功叶音光土下或有四字洪云或並無四方二字今按下土方蓋用

商頌語四字之衍明甚然若并無二字則又無韻矣馬一作安一之字在山字下龔一作涂音塗

此問禹以勤力獻進其功堯因使省下土四

方當作之時焉得彼塗山氏之女而通夫婦之道於台桑之地乎書曰娶于塗山辛壬癸甲塗山在壽春東北濠州也呂氏春秋曰禹娶塗山氏女不以私害公自辛至甲四日復往治水

閔妃匹合厥身是繼胡為嗜不同味而快鼯飽一本嗜下有欲字一本快下有一字一本為作維不作欲鼯一作晁一作朝並涉遙反飽與繼叶疑作儀音

閔憂也言禹所以憂無妃匹者欲為身立繼嗣也下二句未詳

啟代益作后卒然離蠶何啟惟憂而能拘是達

蠶一作孽一作孽並魚列反

益禹賢臣也作為也后君也離遭也蠶憂也舊說禹以天下禪益天下皆去益而歸啟是代益作后也於是而有扈不服啟遂與之大戰于甘故曰離蠶問啟何以能思惟所憂而能

代益伐扈以達拘執之嫌乎舊說如此未知
是否不敢荅也

皆歸歟籒而無害厥躬何后益作革而禹播降

歟一作射籒一作鞠

音菊降叶胡攻反

此章之義未詳

啓棘賓商九辯九歌何勤子屠母而死分竟地

歌叶巨依反地

叶音低一作墜

棘賓商未詳九辯九歌已見騷經竊疑棘當

作夢商當作天以篆文相似而誤也蓋其意

本謂啓夢上賓於天而得帝樂以歸如列子

史記所言周穆王秦穆公趙簡子夢之帝所

而聞鈞天廣樂九奏萬舞之類耳屠母疑亦

謂淮南所說禹治水時自化為熊以通輶輳

之道塗山氏見之而慙遂化為石時方孕啟

禹曰歸我子於是石破北方而啓生其石在

嵩山見漢書注境地即化石也此皆怪妄不

足論但恐文義當如此耳

帝降夷羿革孽夏民胡歟夫河伯而妻彼維嬪

胡下一有羿字非是歟一作射食亦及下同妻七計及

帝天帝也夷羿諸侯弑夏后相者也革更也孽憂也言變更夏道為萬民憂患傳曰河伯化為白龍遊於水旁羿見射之眇其左目羿又夢與雒水神處妃交亦妄言也

馮珽利決封豨是歟何獻蒸肉之膏而后帝不

馮音憑珽音遙豨虛豈反歟叶時若反蒸一作烝

馮滿也言引滿也珽弓名也爾雅弓以蜃者謂之珽珽蜃甲也射禮有決注云決猶閭也以象骨為之著右大擘指以鈎弦閭體也后帝天帝也若順也言羿獵射封豨以其肉膏祭天帝天帝尤不順羿之所為也柳子對曰夸大快殺罪豨以慮飽馨膏腴帝叛德恣力胡肥合舌喉而濫厥福

浞娶純狐眩妻爰謀何羿之躬革而交吞揆之

浞士角反謀叶謨
悲反一無革字

寒浞見騷經眩惑也爰於也言浞娶於純狐
氏女眩惑愛之遂與浞謀殺羿也躬革禮所
謂貫革之躬左傳所謂躡甲而躬之徹七札
焉者言有力也吞滅也揆謀度也言何羿之
躬藝勇力而其衆乃交進而吞謀之乎此即
騷經所謂淫遊佚畋而亂流鮮終者也

阻窮西征巖何越焉化為黃熊巫何活焉

化下
一有

而
字

此章似又言鮌事然羽山東裔而此云西征
已不可曉或謂越巖墮死亦無明文左傳言
鮌化為黃熊國語作黃能按熊獸名能三足
鱉也說者曰獸非入水之物故是鱉也說文
又云熊能屬足似鹿蓋不可曉或云東海人
祭禹廟不用熊白及鱉為膳豈鮌化為二物

乎

咸播秬黍莆藿是營何由并投而鮫疾脩盈

音非

巨蒲一作黃藿
音九一作藿

秬黍黑黍也說文黍禾屬而黏也莆疑即蒲
字蒲水草可以作席藿藟也與萑同左氏云

萑符之澤是也餘未詳

白蜺嬰第胡為此堂安得夫良藥不能固臧天

式從橫陽離爰死大鳥何鳴夫馬喪厥體

第音拂得

一有失字從即
容反喪息浪反

舊注引列仙傳云崔文子學仙於王子僑子

僑化為白蜺而嬰第持藥與之文子驚恠引

戈擊蜺因墮其藥俯而視之子僑之尸也須

臾化為大鳥飛鳴而去事極鄙妄不足復論

萍號起兩何以興之撰體脅鹿何以應之

萍一作萍

一作萍音瓶號胡刀反撰離兔反脅虛業反體
下一有協字而鹿字屬下句又無以字一作何

膺之

舊說萍萍翳兩師名也號呼也興起也又言天撰十二神鹿一身八足兩頭獨何膺受此形體乎此章大抵荒誕無說今亦不論

鼇戴山拈何以安之釋舟陵行何以遷之鼇音戴

一作載拈音弁一音拈安叶一先反

鼈大龜也擊手曰拈舊注引列仙傳曰有巨靈之龜背負蓬萊之山而拈舞事亦見列子下二句未詳

惟澆在戶何求于嫂何少康逐犬而顛隕厥首女歧縫裳而館同爰止何顛易厥首而親以逢

殆澆五吊反嫂叶音叟易上一有隕字殆叶當以反上一有夫字一有大字

澆泥之子也舊說澆無義淫泆其嫂往至其戶佯有所求因與淫亂夏少康因田獵放犬逐獸遂襲殺澆而斷其頭顛倒也隕墜也女歧澆嫂也言女歧與澆淫泆為之縫裳於是共舍而宿止少康夜襲得女歧頭以為澆因

斷之故言易首不知何据

湯謀易旅何以厚之覆舟斟尋何道取之斟職深反

取此苟反

湯與上句過澆下句斟尋事不相涉疑本康字之誤謂少康也斟尋國名也杜預云斟灌斟尋夏同姓諸侯相失國依於二斟為澆所滅其子少康為虞庖正有田一成有衆一旅遂滅過澆祀夏配天不失舊物也旅謂一旅

五百人也覆舟言夏后相已傾覆於斟尋之國今少康以何道而能復取澆乎

桀伐蒙山何所得焉妹嬉何肆湯何殛焉得叶徒九

反妹音末一作末嬉音喜一作喜殛一作極

桀伐蒙山之國而得妹嬉因此肆其情意故為湯所殛放之南巢也

舜閔在家父何以鰥老不姚告二女何親鰥古頽反

叶音

閔憂也無妻曰鰥姚舜姓也問舜孝如此父何以不為娶乎堯妻舜而不告其父母二女何自而與之相親乎程子曰舜不告而娶固不可堯命瞽使舜娶舜雖不告堯固告之矣堯之告也以君治之而已

厥萌在初何所意焉璜臺十成誰所極焉意古德字

亦作億 璜音黃

億度也論語曰億則屢中璜美玉也成重也

言賢者預見萌芽之端而知其存亡非虛億也紂作象箸而箕子歎預知象箸必有玉杯玉杯必盛熊蹯豹胎如此必崇廣宮室紂果作玉臺十重槽丘酒池以至于亡也

登立為帝執道尚之女媧有體孰制匠之媧古華反

匠一作匹非是

舊說伏羲始畫八卦脩行道德萬民登以為帝誰開導而尊尚之乎傳言女媧人頭蛇身

一曰七十化其體如此誰所制匠而圖之乎
上句無伏羲字不可知下句則恠甚而不足
論矣

舜服厥弟終然為害何肆犬豕而厥身不為敗

一作何得肆其
犬豕豕一作體

服事也言舜弟象施行無道舜猶服而事之
然象終欲害舜肆其犬豕之心燒廩浚井然
舜為天子卒不誅象何耶說見下眩弟章

吳獲迄古南嶽是止孰期去斯得兩男子

迄許
訖反

去一
作大

此章未詳舊注以兩男子為大伯虞仲未知
是否

緣鵠飾玉后帝是饗何承謀夏桀終以滅喪

無一

夏字喪去
聲一作喪

后帝謂殷湯也言伊尹始仕因緣烹鵠鳥之
羹脩玉鼎以事湯湯賢之遂以為相承用其

謀而伐夏桀終以滅桀也此即孟子所辯割烹要湯之說蓋戰國游士謬妄之言也

帝乃降觀下逢伊摯何條放致罰而黎服大說

乃一作力一作之力摯如字即說叶稅摯音哲即說音悅

帝謂湯也摯伊尹名也條鳴條也黎衆也言

湯觀風俗而逢伊尹遂用其謀伐桀於鳴條

而放之南巢天下衆民大喜悅也致罰即湯

誥所謂致天之罰也

簡狄在臺嚳何宜玄鳥致貽女何喜

臺叶徒其反臺下或

有帝字嚳苦篤反貽一作詒喜叶音嬉一作嘉叶音基一作善非是

簡狄帝嚳之妃也玄鳥燕也貽遺也言簡狄

侍帝嚳於臺上有飛燕墮遺其卵喜而吞之

因生契也事見商頌說見女岐章

該秉季德厥父是臧胡終弊于有扈牧夫牛羊

此章未詳諸說亦異補曰言啟兼秉禹之末

德而禹善之授以天下有扈以光舜與賢禹

獨與子故伐啓啓伐滅之有扈遂為牧豎也
詳此該字恐是啓字字形相似也但牧夫牛
羊未有据而其文勢似啓反為扈所弊不可
考也

干協時舞何以懷之平脅曼膚何以肥之

懷叶胡威

反平脅一作受平曼音方

干盾也協合也時是也言舜以干羽合是舞
于兩階何以懷有苗而格之也下句未詳舊

說云平脅曼膚肥澤之貌言紂為無道天下
平離當懷憂癯瘦何反肥盛若此乎二事不
相似時相去又遠未知其果然否

有扈牧豎云何而逢擊牀先出其命何從

豎臣庚反

命何一作何所

豎童僕之未冠者舊說有扈氏本牧豎之人
耳因何逢遇而得為諸侯乎啓攻有扈之時
親於其牀上擊而殺之其命何所從出乎此

亦無所据而救豎之說又與上章相表裏未詳其說

恒秉季德焉得夫朴牛何往營班祿不但還來

朴匹角反一云平豆反無樸音牛叶魚奇反來叶力之反

舊說朴大也言湯帝能秉持契之末德出獵而得大牛之瑞其往獵也不但驅馳往來而已還輒以所獲得禽獸徧施惠祿於百姓也此篇言秉季德者再而其說不同如此蓋本

文已不可考而說者又妄解也

昏微遵迹有狄不寧何繁鳥萃棘負子肆情一遵

一作循有
一作佚

舊說人循闇微之道為戎狄之行者不可以安其身謂晉大夫解居父娉吳過陳之墓門見婦人負其子欲與之淫泆婦人則引詩刺之曰墓門有棘有鸚萃止言雖無人棘上猶有鸚汝獨不愧也今詳其說上一句迂曲難

解下事亦無所据補引列女傳陳辨女事又
無負子肆情之意要皆不足論也

眩弟並淫危害厥兄何變化以作詐而後嗣逢

長

害一作虞兄叶虛良
反而一在嗣字下

眩弟惑亂之弟也問何象欲殺舜變化作詐
而舜為天子反封象於有庠使其後嗣子孫
長為諸侯乎孟子云仁人之於弟不藏怒不
宿怨計之有庠富貴之也知此則知其說矣

成湯東巡有莘爰極何乞彼小臣而吉妃是得

莘所中反得
叶徒力反

有莘國名極至也小臣謂伊尹也言湯東巡
至於有莘乞句伊尹因得吉善之妃以為內
輔也史記曰阿衡欲干湯而無由乃為有莘
氏媵臣謂此也然以孟子觀之則為此說者
妄矣

水濱之木得彼小子夫何惡之媵有莘之婦

無一

彼字惡烏路反
婦叶芳尾反

舊說小子謂伊尹媵送也言伊尹母妊身夢
神女告之曰白竈生龜亟去無顧居無幾何
白竈中生龜母去東走顧視其邑盡為大水
母因溺死化為空桑之木水乾之後有小兒
啼水涯人取養之既長大有殊才有莘惡其
從木中出用以送女謬妄甚明不必辨也
湯出重泉夫何辜尤不勝心伐帝夫誰使挑之

舉古罪字尤叶于
共反挑徒了反

重泉地名在馮翊郡史記所謂夏臺也言桀
拘湯於此而復出之湯既得出遂不勝衆人
之心而以伐桀是誰使桀先拘湯以挑之乎
會龜爭盟何踐吾期蒼烏群飛孰使萃之

一作會晁請盟音
已見上蒼一作會

舊說武王將伐紂紂使膠鬲視武王師膠鬲
問曰欲以何日行師武王曰以甲子日膠鬲

還報紂會天大兩道難行武王晝夜行或諫
曰兩甚軍士苦之請且休息武王曰吾許膠
鬲以甲子日至殷令報紂矣吾甲子日不到
紂必殺之吾故不敢休息欲救賢者之死也
遂以甲子日朝誅紂不失期也下二句不可
曉注云蒼鳥鷹也言將帥勇猛如鷹鳥群飛
惟武王能聚之詩曰惟帥尚父時惟鷹揚是
也未知是否

列擊紂躬叔旦不嘉何親揆發定周之命以咨
嗟授殷天下其位安施反成乃亡其罪伊何

作到非是躬一作射非是一無何字定一作足
屬上句非是一無之以二字施叶兩加反若如
字即下何叶音
奚反一作反

叔旦武王弟周公也嘉善也揆度也猶言帝
度其心發武王名史記言武王至紂死親射
之三發以黃鉞斬其頭懸之太白之旗此所
謂列擊紂躬也然未見周公不喜與其咨嗟

以揆武王使定周命之事蓋當時猶有其傳
而今失之也此問周公既不喜列擊紂躬何
為又教武王使定周命乎蓋周公但不喜親
斬紂頭之事耳固未嘗不欲定周之命而王
天下以傳子孫也後四句不可曉似謂天既
授殷以天下而今亡之使其位何所施耶蓋
唯反其所以成者是以至於滅亡而其為罪
果何事耶但語意太簡未有以見其必然

爭遣伐器何以行之並驅擊翼何以將之

行叶
戶郎

反

爭遣伐器謂秦桓王羣后以師畢會也並驅
擊翼按六韜曰翼其兩旁疾擊其後言武王
之軍人人樂戰並驅而進之也問此二者何
以使之然耶

昭后成遊南土爰底厥利維何逢彼白雉

底音
指

昭后成王孫昭王瑕也成猶遊也底至也昭

王南遊至楚楚人鑿其船而沉之遂不還也
杜預云昭王南巡守涉漢船壞而溺二說不
同未知孰是白雉事無所見舊注謂周公時
越裳氏嘗獻之昭王德不能致而欲親往逢
迎之亦恐未必然也

穆王巧梅夫何周流環理天下夫何索求

梅芋
改反

字從手或從木或從王者
皆非也周上一有為字

方言云梅貪也賈生所謂品庶每生是也巧

梅言巧於貪求也史記曰周穆王得驥溫驪
驊騮騶耳之駟西巡狩樂而忘歸徐偃王作
亂造父為穆王御長驅歸周以救亂環旋也
左傳云穆王欲肆其心周行天下將必有車
轍馬跡焉祭公謀父作祈招之詩以止王心
王是以獲沒於祗宮

妖夫曳銜何號于市周幽誰誅焉得夫褻姒

銜
熒

編

卷之三

長

褒姒周幽王之嬖妾也昔夏后氏之衰也有
 二龍止於夏庭而言曰余褒之二君也夏后
 布幣糝而告之龍亡而祭在積而藏之傳三
 代莫敢發至厲王之末發而觀之萊流于庭
 化為玄龜入王後宮後宮處妾遇之而孕無
 夫而生女懼而棄之先時有童謠曰檠弧箕
 服實亡周國後有夫婦相牽引行賣是器於
 市者以為妖怪執而戮之夜得亡去聞所棄

女啼聲哀而收之遂奔褒褒人後有罪乃入
 此女以贖罪是為褒姒幽王惑而愛之為廢
 申后及太子宜臼而立以為后遂為申侯犬
 戎所殺也

天命反側何罰何佑齊桓九合卒然身殺佑叶于忌

反合一作會殺
音弒一作弒

反側言無常也九糾通用卒終也齊桓公任
 管仲九合諸侯一正天下任豎刁易牙諸子

相攻死不得歛虫流出户與見殺無異一人
之身一善一惡天命反側罰佑不常皆其所
自取也

彼王紂之躬孰使亂惑何惡輔弼讒諂是服惡鳥

踞反諂一作調
服叶滿非反

惑紂者內則妲己外則飛廉惡來之徒也服
事也言紂憎輔弼不用忠直之言而專用讒
諂之人也

比干何逆而抑沈之雷開何順而賜封之何一作阿

非是封叶孚音
反之一作金

此言紂之惡輔弼而用讒諂也比干紂諸父
也諫紂紂怒乃殺之而剖其心雷開佞人也
何順於紂反賜之金玉而封爵之也

何聖人之一德卒其異方梅伯受醢箕子詳狂

梅音浼詳音
箕一作佯

方術也梅伯紂諸侯也忠直而數諫紂紂怒

乃殺之，殖醢其身，箕子見之，欲去，不忍，遂被髮佯狂而為奴。二人德同而術異也。

稷維元子，帝何竺之，投之于冰上，鳥何燠之。

作篤燠音郁一作燠非
是一無句下二之字

元大也。稷，帝嚳之子，棄也。帝即嚳也。竺，義未詳，或曰厚也，或曰篤也。皆未安。稷事見詩。大雅及史記曰：后稷名棄，其母有邠氏女曰姜嫄，為帝嚳元妃，出野見巨人跡，說而踐之，遂

身動如孕者，居期而生子，姜嫄以無父而生，棄之於冰上，有鳥以翼覆薦，溫之，以為神，乃取而養之。詩曰：先生如達，是首生之子也。故曰：元子既，是元子則帝當愛之矣。何為而竺之？耶棄之冰上，則人惡之矣。鳥何為而燠之？耶以此言之，則竺字當為天祝予之祝，或為天天是椽之椽，以聲近而訛耳。

何馮弓挾矢，殊能將之。既驚帝，切激何逢長之。

挾一作接驚一
作敬切一作功

馮引弓持滿也其它文多不可曉注以為后稷補以為武王未知孰是今姑闕之

伯昌號衰秉鞭作牧何令徹彼岐社命有殷國

號一
作号

伯昌謂周文王始為西伯而名昌也號衰號令於殷世衰微之際也秉鞭策牧者之事也言服事殷而為之執鞭以作六州之牧也徹

通也岐社大王所立岐周之社也武王既有殷國遂通岐周之社於天下以為大社猶漢初令民立漢社稷也

遷藏就岐何能依殷有感婦何所譏

言太王始興百姓徙其寶藏來就岐下問何能使其民依倚而隨之感婦謂妣已也問有何事可譏乎

受賜茲醢西伯上告何親就上帝罰殷之命以

不救

告叶古后反帝
下一有之字

西伯文王也言紂醢梅伯以賜諸侯文王受之以祭告語於上帝帝乃親致紂之罪罰故殷之命不可復救也

師望在肆昌何識鼓刀揚聲后何喜

識與志同
喜叶許寄

反

師望大師呂望謂太公也昌文王也言太公在市肆而屠文王何以識知之乎后亦謂文

王也呂望鼓刀在列肆文王親往問之呂望對曰下屠屠牛上屠屠國文王喜載與俱歸此問何但聞其鼓刀之聲而親往問之乎然此與獵於渭濱而得太公之說不同蓋當時好事者之言猶伊尹負鼎百里自鬻之比惜乎孟子時無問者不得并拊擊之也然則其問亦不足荅矣

武發殺殷何所悒載尸集戰何所急

悒音邑

言武王發欲誅殷紂何所怕悒而不能又忍
遂載文王之柩於軍中以會戰何所急而然
也此亦當時傳聞之語故為伯夷扣馬之詞
亦有父死不葬之云與此皆誤也

伯林雉經維其何故何感天抑墜夫誰畏懼無一

何字墜
已見上

舊注以此為晉太子申生之事未知是否

皇天集命惟何戒之受禮天下又使至代之

言皇天集祿命以與王者何不常有以戒之
而使至於危亡乎王者有受天之禮命而王
天下天又何為使它姓代之乎其警戒之意
至深切矣

初湯臣摯後茲承輔何卒官湯尊食宗緒卒一作萃

言湯初舉伊尹以為凡臣耳後知其賢乃以
備疑丞輔翼也官如官卿之適之官言終使
湯為天子尊其先人以王者禮樂祭祀緒業

流於子孫也

勲闔夢生少離散亡何壯武厲能流厥嚴嚴叶

反詩殷武篇有此例

五即

勲功也闔吳王闔廬也夢闔廬祖父壽夢壽
夢卒太子諸樊立諸樊卒傳弟餘祭餘祭卒
傳弟夷末夷末卒當傳弟札札不受夷末之
子王僚立闔廬諸樊之長子次不得為王少
離散亡故在外乃使專諸刺王僚代為吳王

以伍子胥為將破楚入郢是能壯其猛厲勇
武而流其威也

彭鏗斟雉帝何饗壽命永多夫何長饗叶虛良反長上一

有義字

彭鏗彭祖也舊說鏗好和滋味進雉羹於堯
堯饗之而錫以壽考至八百歲莊子以為上
及有虞下及五伯是也但此本謂上帝已為
妄說而舊注以為堯又妄之尤也

中央共牧后何怒蚤蝮微命力何固

一作收 一作枚 蚤

音風 一作蚤 一作蝮 非 是蝮 古蟻字 一作蟻

此章之義未詳當闕

驚女采薇鹿何祐北至回水萃何喜

祐叶于 忌反

此章未詳亦當闕

兄有噬犬弟何欲易之以百兩卒無祿

噬音筮 兩音亮

舊注以此為秦公子鍼之事然與左傳不同

未知是否

薄暮雷電歸何憂厥嚴不奉帝何求

此下皆不可曉今闕其義

伏匿穴處爰何云荆勳作師夫何長

長下一有先字非是自此至篇終皆隔句叶韻

悞過改更我又何言吳光爭國又余是勝

悞一作寤

更音庚 一無我字非是 言叶音銀 勝叶音商

吳光即闔閭也

何環穿自閭社丘陵爰出子文

環穿自閭社丘 陵七字一作環

問穿社以及丘陵
是滢是蕩十二字

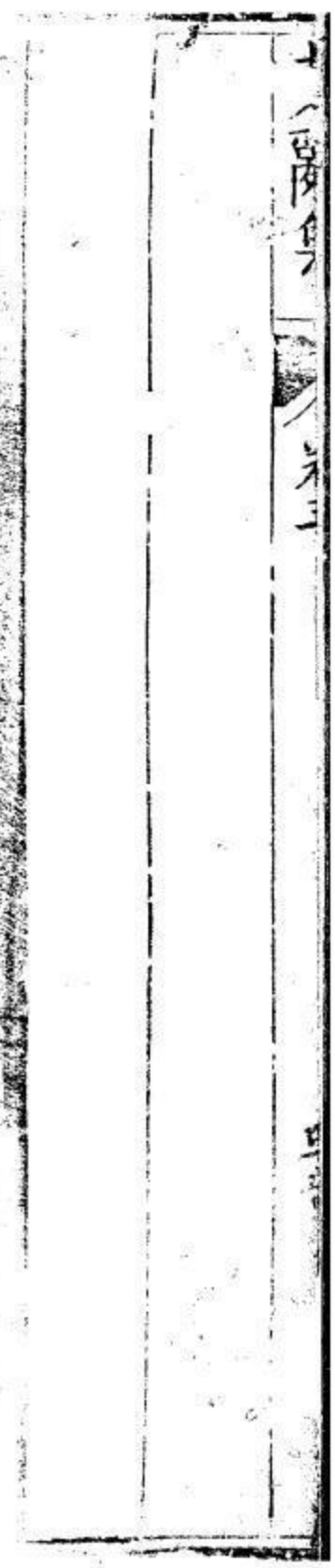
子文楚令尹鬬穀於菟也左傳曰若敖娶於
邠生鬬伯比若敖卒從其母畜於邠淫於邠
子之女生穀於菟實為令尹子文夫子稱其
忠事見論語它則不可曉矣

吾告堵敖以不長

楚人謂未成君而死者曰敖堵敖者楚文王
子成王兄也

何試上自予忠名彌彰

試一作議予音
與彰一作章





楚辭卷之四

九章第四

九章者屈原之所作也屈原既放思君念國隨事感觸輒形於聲後人輯之得其九章合為一卷非必出於一時之言也今考其詞大抵多直致無潤色而惜往日悲回風又其臨絕之音以故顛倒重覆倔強踈幽尤憤懣而極悲哀讀之使人太息流涕

國家圖書館, NATIONAL CENTRAL LIBRARY, TAIWAN, R.O.C.



而不能已董子有言為人君者不可以不
春秋前有讒而不見後有賊而不知嗚呼
豈獨春秋也哉

惜誦以致愍兮發憤以抒情所非忠而言之兮

指蒼天以為正

愍音敏一作敗非是抒從手上與夫呂二反一作紓亦通非一

作作忠下一有心字皆非是正叶音征

惜者愛而有忍之意誦言也致極也愍憂也
憤懣也抒挹而出之也所者誓詞猶所謂所

不與舅氏同心而不與崔慶者之類也蒼天
之色也正平也猶言有如白水有如上帝之
類也言始者愛惜其言忍而不發以致極其
憂愍之心至於不得已而後發憤懣以抒其
情則又從而誓之曰所我之言有非出於中
心而敢言之於口則願蒼天平已之罪而降
之罰也

令五帝以折中兮戒六神與嚮服俾山川以備

御令命咎繇使聽直

令音零折從手之舌反一作析非是中陟仲反與一

作以服叶蒲北反命一作會使一作以

此皆指天自誓之詞欲使上天命此衆神察其是非若曰司謹司盟名山大川羣神羣祀先王先公也五帝五方之帝以五色為號者太一之佐也折中謂事理有不同者執其兩端而折其中也若史記所謂六藝折中於夫子是也六神日月星水旱四時寒暑也嚮對

也服服罪之詞書所謂五刑有服者也山名山大川之神也御侍也咎繇舜士師能明五刑者也聽直聽其說之曲直也

竭忠誠以事君兮反離羣而贅肫忘佞媚以背衆兮待明君其知之

君兮之間一有子字非是贅之為反肫音尤一作尤叶於其反佞許緣反背音佩一無明字一無君字皆非是

贅肫肉外之餘肉莊子所謂附贅懸肫者是也佞輕利也媚柔佞也言盡忠以事君反為

不盡忠者所擯棄視之如肉外之餘肉然吾
寧忘佞媚之態以與衆違其所持者獨待明
君之知耳

言與行其可迹兮情與貌其不變故相臣莫若
君兮所以證之不遠行下孟及相息亮反之
一有而字非是

言人臣之言行既可蹤跡內情外貌又難變
匿而人君日以其身親與之接宜其最能察
夫忠邪之辨蓋其所以驗之不在於遠也左

傳曰知子莫若父莫若君此之謂也

吾誼先君而後身人衆人之所仇也專惟君

而無他兮又衆兆之所讎也一作恙下一有然字非
是一無二也字兆

誼與義同怨耦曰仇惟思念也百萬曰兆讎
謂怨之當報者

壹心而不豫兮羗不可保也疾親君而無他兮

有招禍之道也疾一作
病非是

不豫言果決不猶豫也不可保言君若不察則必為衆人所害也疾猶力也與上文專惟君之語同力於親君而無私交固招禍之理思君其莫我忠兮忽忘身之賤貧事君而不貳兮迷不知寵之門忠一作知而一作其門叶弥貧反言我思君意常謂羣臣莫有忠於我者則是貴近之臣皆不能致其身矣故忘已之賤貧而欲自進以効其忠然其進也亦但知盡心

以事君而已固不懷貳以求寵也是以視衆人之遇寵而心若迷惑不知其所從入之門也

忠何辜以遇罰兮亦非余心之所志也行不羣以顛越兮又衆兆之所哈也辜一作罪以一作而余一作吾志叶

音之一無二也字行下孟反哈呼來反叶呼其反

哈啁笑楚語也言無罪放逐本非臣子夙心所期望但以行不羣而至此遂為衆所笑耳

紛逢尤以離謗兮蹇不可釋也情沈抑而不達

兮又蔽而莫之白也

白叶音弼一
無二也字

紛亂貌尤過也蹇詞也釋解也沈沒也抑按

也白明辨也

心鬱邑余侘傺兮又莫察余之中情固煩言不

可結而詒兮願陳志而無路

心一作恹侘傺音
義並一見騷經中

情以韵叶之當作善惡字又當以去聲讀由騷
經一句差故此亦因之耳固一作故結下一無

而字詒
音怡

煩言謂煩亂之言左傳曰嘖有煩言是也騷

經曰解佩纒以結言思美人曰言不可結而

詒疑古者以言寄意於人必以物結而致之

如結繩之為也

退靜默而莫余知兮進號呼又莫余聞申侘傺

之煩惑兮中悶瞀之恹恹

號音豪中一作心一
心上別有中字瞀音

茂恹徒
渾反

號大呼也申重也悶煩也瞀亂也恹恹憂貌

昔余夢登天兮魂中道而無杭吾使厲神占之

兮曰有志極而無旁

杭一作航

杭方兩舟而並濟也通作航厲神蓋殤鬼也

左傳晉侯夢大厲祭法有泰厲公厲族厲主

殺伐之神也旁輔也蓋夢登天而無船者其

占為但有心志勞極言無輔助也

終危獨以離異兮曰君可思而不可恃故眾口

其鑠金兮初若是而逢殆

鑠書葉反殆叶徒係反

終危獨以離異果如始者占夢者之言也君

可思者臣子之義也不可恃者其明暗賢否

所遇有不同也眾口鑠金美金見毀眾共疑

之數被燒煉以至銷鑠也殆危也言初以君

為可恃故被眾毀而遭危殆也

懲熱羨而吹整兮何不變此志也欲釋階而登

天兮猶有曩之態也

懲熱羨一本熱作於而羨下有者字一本有於熱者

皆非是一作懲熱於羨而無者字亦通整一作齋並音齋此下一有之字一無二也字態叶音

替
整凡醯醬所和細切為整或曰擣薑蒜辛物
為之者也階梯也蓋炎熱而整冷有人歡羨
而中熱其必懲忒後見冷整猶恐其熱而吹
之以喻常情既以忠直得罪即痛自懲忒過
為阿曲而我今尚欲釋階而登天則是不自
懲忒而猶有前日忠直之態也
衆駭遽以離心兮又何以為此伴也同極而異

跖兮又何以為此援也一無衆字援于頤
又一無二也字

伴侶也極至也援引也言衆人見已所為皆
驚駭遽遽以離心則不與已為侶者也與衆
人同事一君而其志不同則如同欲至於一
處而各行一跖誰可與相援引而俱進者耶
晉申生之孝子兮父信讒而不好行矯直而不
豫兮鮫功用而不就好呼報反
叶呼闕反
申生事見左傳禮記鮫事見騷經天問篇不

豫見上

吾聞作忠以造怨兮忽謂之過言九折臂而成
醫兮吾至今乃知其信然成一作為為下有良
字一無至字一無信

忽者易而畧之之意人九折臂更歷方藥乃
成良醫故吾於今乃知作忠造怨之語為誠
然也左傳曰三折肱為良醫亦此意也

矧弋機而在上兮罾羅張而在下設張辟以娛

君兮願側身而無所

矧則僧反弋一作繳罾音
尉下叶音戶辟毗亦反又

音
臂

矧繳射鳥短矢也弋繳射也機張機以待發
也罾羅掩鳥網也辟開也與闕同或云謂弩
臂也言讒賊之人陰設機械張布闕闕傷害
君之所惡以悅君意使人憂懼雖欲側身以
避之而尤恐無其處也

欲儻佃以干祿兮恐重患而離尤欲高飛而遠

集兮君罔謂女何之

儻知然反恐立用反重儲用反

儻佃不進貌干條謂求住也重增益也離遭也集鳥飛而下止也謂遠遁也如此則又恐君得無謂女欲去我而何往乎

欲橫奔而失踞兮蓋堅志而不忍背膺辟以交

痛兮心鬱結而紆軫

一無蓋字堅志一作志堅背音貝辟音判下一有合

字膺下一有敷字結一作約

橫奔失踞妄行違道之譬也膺背也辟半分

也禮傳曰夫妻辟合也言欲妄行違道則吾志已堅而不忍為通上章三者皆不可為則背膺一體而中分之其交為痛楚有不可言者矣

擣木蘭以矯蕙兮斲申椒以為糧播江離與滋

菊兮願春日以為糗芳

擣音搗矯一作橋斲即各反

擣春也矯猶糝也斲精細米也播種也滋見騷經糗糒也乾飯屑也春日新蔬未可食即

且以此為糗而又不忘其芳香言不變其素志也

恐情質之不信兮故重著以自明

處兮願曾思而遠身

質音致一作志重直用反
橋居表反曾音增明叶音

芒思去聲
身叶音商

質猶交質之質橋舉也媚愛也謂所愛之道
兩守之節也私處猶曰自娛也曾重也曾思
所以慮害遠身所以避害

右惜誦

此篇全用賦體無他寄託其言明切最為
易曉而其言作忠造怨遭讒畏罪之意曲

盡彼此之情狀為君臣者皆不可以不察
余幼好此奇服兮年既老而不衰帶長鉞之陸
離兮冠切雲之崔嵬

鉞古挾反冠去聲崔音摧
嵬一作巍並五回反

奇服奇偉之服以喻高潔之行下冠劍被服
皆是奇服也鉞劍把或曰刀身劍鋒也長鉞

見史記切雲當時高冠之名

被明月兮珮寶璐世溷濁而莫余知兮吾方高

駝而不顧駕青虬兮驂白螭吾與重華遊兮瑤

之圃璐音踰知下一無兮字顧下一有兮字皆非駝虬螭音義皆已見前篇圃叶去聲

在背曰被明月珠名以其夜光有似明月故

以為名璐美玉名乘靈物從聖帝遊寶所皆

見其志行之高遠

登崑崙兮會玉英與天地兮比壽與日月兮齊

光哀南夷之莫吾知兮且余將濟乎江湘英叶於姜

反比齊一皆作同一無將字乎一作於

登崑崙言所至之高食玉英言所養之潔南

夷謂楚國也

乘鄂渚而反顧兮欵秋冬之緒風步余馬兮山

臯邨余車兮方林欵音哀風叶孚金反邨下禮反一作低

鄂渚地名今鄂州也欵歎也方言云南楚謂

然為欵史漢亞父曰唉及唐人欵乃皆此字

也邨至也一作邨者說見招魂軒輶既低下

方林地名

乘舫船余上沅兮齊吳榜以擊汰船容與而不

進兮淹回水而凝滯舫音零一作舫上時掌反榜此孟反又音謗汰音泰

凝一作疑滯叶五介反

舫船船有窓藩者或曰小船也上謂游流而

上也齊同時並舉也吳謂吳國榜擢也蓋效

吳人所為之擢如云越幹蜀艇也汰水波也

船不進而凝滯留滯之意亦戀故都也

朝發枉渚兮夕宿辰陽苟余心之端直兮雖僻

遠其何傷渚一作渚之一一作其僻一作辟其一作之

枉渚辰陽皆地名水經云沅水東逕辰陽縣

東南合辰水沅水又東歷小灣謂之枉渚

入淑浦余儻佃兮迷不知吾所如深林杳以冥

冥兮乃獲狵之所居淑徐呂反儻佃一作適迴吾下一有之字者下一有

獲出杳字一作悔一無乃字獲狵見前篇

淑浦亦地名

山峻高以蔽日兮下幽晦以多雨霰雪紛其無

垠兮雲霏霏其承宇

晦下以一作垠音韻

霰兩凍如珠將為雪者也宇室簷也

哀吾生之無樂兮幽獨處乎山中吾不能變心

以從俗兮固將愁苦而終窮

樂音洛

接輿髡首兮桑扈羸行忠不必用兮賢不必以

伍子逢殃兮比干類醢

髡音坤羸一作裸並
醢音果父醢叶呼彼反

接輿楚狂也被髮佯狂後乃自髡桑扈即莊

子所謂子桑戶羸行謂赤體而行也或疑論

語所謂子桑伯子亦是此人蓋夫子稱其簡

家語又云伯子不衣冠而處夫子譏其欲同

人道於牛馬即此裸行之證也以亦用也伍

子吳相伍員子胥也諫夫差令伐越不聽被

殺盛以鴟夷而浮之江事見左傳史記比干

事見騷經天問

與前世而皆然兮吾又何怨乎今之人余將董道而不豫兮固將重昏而終身

董正也不豫見惜誦重昏重復暗昧終不復見光明也

亂曰鸞鳥鳳皇日以遠兮燕雀烏鵲巢堂壇兮

壇式 衍反

比也言仁賢遠去而讒佞見親也

露申辛夷死林薄兮腥臊並御芳不得薄兮音臊

驅得薄之 薄音博

比也露申未詳叢木曰林草木交錯曰薄腥

臊臭惡也御用也薄附也言污賤並進而芳

潔不容也

陰陽易位時不當兮懷信侘傺忽乎吾將行兮

一無忽字非是 行叶戶即反

比而賦也陰謂小人陽謂君子將行謂將遠

去也

右涉江

此篇多以余吾並稱詳其文意余平而吾倨也

皇天之不純命兮何百姓之震愆民離散而相失兮方仲春而東遷

純不雜而有常也震動也愆過也仲春二月陰陽之中冲和之氣人民和樂之時也屈原被放時適會凶荒人民離散而原亦在行中

閔其流離因以自傷無所歸咎而歎皇天之不純其命不能福善禍淫相協民居使之當此和樂之時而遭離散之苦也

去故鄉而就遠兮遵江夏以流亡出國門而軫

懷兮甲之鼉吾以行

鼉職天反一作
晁行叶戶郎反

遵循也江大江也夏水名或以為自江而別以通于漢還復入江冬竭夏流故謂之夏而其入江處今名夏口即詩所謂江有汜也軫

痛也甲日也晁旦也原自言其以甲日晁旦而行也

發郢都而去閭兮怊荒忽其焉極楫齊揚以容與兮哀見君而不再得一無都字一無怊字其一作之一無其字皆非是

郢都在漢南郡江陵縣閭里門也齊揚同舉也容與徘徊也言鼓棹者亦不欲去知己之戀戀於君也

望長楸而太息兮涕淫淫其若霰過夏首而西浮兮顧龍門而不見楸音秋太一作歎

楸梓也長楸所謂故國之喬木使人顧望徘徊不忍去也淫淫流貌夏首夏水口也浮不進之而自流也龍門楚都南關三門一名龍門一名修門回望而不見都門則其悲愈甚矣

心嬋媛而傷懷兮眇不知其所蹠順風波而流

從兮焉洋洋而為客

其一作余一無其字
隸音
隸音
隸音
隸音

客叶康
諸反

嬋媛兩見前篇眇猶遠也蹠踐也洋洋無所

歸貌

凌陽侯之汜濫兮忽翱翔之焉薄心絳結而不

解兮思蹇產而不釋

汜乎梵反焉於虔切薄音
博絳音畫釋叶時若反

凌乘也陽侯陽國之侯溺死於水其神能為

大波汜濫波貌薄止也絳懸也蹇產詰曲貌

將運舟而下浮兮上洞庭而下江去終古之所

居兮今逍遙而來東

江叶音工上時
掌反下遐嫁反

終古亦兩見前篇

羗靈魂之欲歸兮何須臾而忘反背夏浦而西

思兮哀故都之日遠

羗一作嗟

時未過夏浦也故背之而回首西鄉以思郢

也

登大墳以遠望兮聊以舒吾憂心哀州土之平

樂兮悲江介之遺風

樂音洛介一作界風叶字金反

水中高者曰墳詩汝墳是也望望郢都也平樂地寬博而人富饒也介間也遺風謂故家遺俗之善也

當陵陽之馬至今祿南渡之馬如曾不知夏之為丘兮孰兩東門之可蕪

祿音眇

陵陽未詳祿澆漾無涯也於是始南渡大江矣夏大屋也丘荒墟也孰誰也兩東門郢都

東關有二門也蕪穢也言懷王曾不知都邑宮殿之夏屋當為丘墟又不知兩東門亦先王所設以守國者豈可使之至於蕪廢耶懷王二十一年秦遂拔郢而楚徙陳不知在此後幾年也

心不怡之長久兮憂與憂其相接惟郢跼之遼遠兮江與夏之不可涉

與憂一作與愁其一作之

怡樂也憂憂相接首尾如一繼續無已也

忽若去不信兮至今九年而不復慘鬱鬱而不通兮蹇侘傺而含感

一無去字或恐去字上
下有悅誤感叶七六反

補注考原初被放在懷王十六年至十八年復召用之三十年秦約懷王與會原諫止之不從懷王遂死於秦頃襄王立復放屈原此云九年不復不知的在何時也

外承歡之汨約兮謀在弱而難持忠湛湛而願進兮妬被離而鄣之

汨音緙謀市林反在音稔
湛徒感反被音披一作披

章 鄣音

汨約好貌謀誠也荏亦弱也湛湛重厚貌被離衆盛貌鄣壅也言小人外為諛說以奉君之歡適情態美好誠使人心意軟弱而不能自持是以懷忠而願進者皆為所嫉妬而壅蔽不得進也此章形容邪佞之態最為精切讀者宜深味之則知佞人之所以殆又信此語與孔聖之言實相發明也

彼堯舜之抗行兮瞭杳杳其薄天眾讒人之嫉
妬兮被以不慈之偽名一無彼字行下孟反瞭音了

真寘薄音博天叶織因反

堯舜與賢而不與子故有不慈之名莊子云
堯不慈舜不孝蓋戰國時流俗有此語也

憎愠愉之脩美兮好夫人之忼慨眾踈蹠而日
進兮美超遠而踰邁愠紆粉反愉力乞反好呼報反忼苦即反慨一作嗑

苦蓋反踈思葉反蹠亮蹠反

愠心所緼積也思求曉知謂之愉忼慨激昂
之意補曰君子之愠愉若可鄙者小人之忼
慨若可喜者唯明者能察之踈蹠行貌亦謂
讒佞之人日進於前使人美而好之愈甚而
無已也

亂曰曼余目以流觀兮冀壹反之何時鳥飛逐
故鄉兮狐死必首丘信非吾罪而棄逐兮何日
夜而忘之曼音芳首式枚反丘叶音欺

曼遠意鳥飛反故鄉思舊巢也首丘謂以首
枕丘而死不忘其所自生也禮曰夫鳥獸喪
其羣匹越月踰時則必反巡過其故鄉又曰
樂樂其所自生禮不忘其本古人有言曰狐
死正丘首仁也忘謂忘其故都也

右哀郢

心鬱鬱之憂思兮獨永歎乎增傷思蹇產之不
釋兮曼遭夜之方長心一無悲秋風之動容兮何

回極之浮浮數惟蓀之多怒兮傷余心之悒悒

悲下一有夫字數所疑
反蓀一作荃悒音憂

秋風動容謂秋風起而草木變色也回極浮
浮未詳所謂或疑回極指天極回旋之樞軸
浮浮言其運轉之速而不可常亦未知其是
否也大抵此下諸篇用字立語多不可解甚
者今皆闕之不敢強為之說也數計也惟思
也蓀說見騷經蓋寓意於君也悒愁也言計

而思之君多妄怒刑罰不中使余心憂也

願遙赴而橫奔兮覽民尤以自鎮結微情以陳

詞兮矯以遺夫美人

遙赴一作搖起
鎮音珍遺去聲

尤過也鎮止也矯舉也覽民之尤而察其有

罪之實庶以自止其憂則又愈見其怒之不

當而可憂益甚故結情於詞以告君也美人

已見騷經亦寄意於君也

昔君與我成言兮曰黃昏以為期羗中道而回

畔兮反既有此他志

成一作誠曰一作
作日志叶音之

成言黃昏說見騷經言君與已始親而後疏

也

憍吾以其美好兮覽余以其脩姱與余言而不

信兮蓋為余而造怒

憍與驕同覽一作鑿姱叶
音戶蓋一作盍為去聲

憍矜也莊子曰虛憍而盛氣覽示也姱好也

言君自多其能言又非實本無可怒但以惡

我之故為我作怒也

願承間而自察兮心震悼而不敢悲夷猶而冀進兮心怛傷之憺憺

間音開怛當割反一作怕非是憺徒敢反

間閒暇也莊子曰今日宴間察明也怛悲慘

也憺憺安靜意謂欲承君之間暇以自明而

不敢然又不能自己故夷猶欲進而心復悲

慘遂靜默而不敢言也觀此則知屈原事君

惓惓之意蓋極深厚宜樂以婢直犯上而取

名者哉

茲歷情以陳辭兮孫詳孽而不聞固切人之不

媚兮衆果以我為患

茲歷一作歷茲詳音佯與佯同患音還叶胡門反

歷猶列也詳詐也切人不媚言懇切之人不

能軟媚君或未怒而衆已病之蓋惡其傷已

也

初吾所陳之耿著兮豈不至今其庸亡何獨樂

斯之蹇蹇兮願孫美之可完

耿古迥反一無不字非是樂音洛獨

樂王逸作毒藥而無斯字非是完叶胡光反一作光

耿明貌庸何用也左傳曰晉其庸可冀乎言
昔吾所陳之言明白如此豈不至今猶可覆
視而何用乃忘之耶然吾非獨樂為此蹇蹇
而不樂為順從也但以願君之德美猶可復
全是以不得已而為此耳所謂尚幸君之一
寤者如此其志切矣

望三五以為像今指彭咸以為儀夫何極而不
至今故遠聞而難虧

三五一作前靈聞音問

三五謂三皇五帝或曰三王五伯也像謂肖
古人之形而則其象也儀謂以彼人為法而
效其儀如儀禮所說國君行禮而視視為節
之類是也極至也至到也視彼像儀而必欲
求到其極則遠聞而難虧矣

善不由外來兮名不可以虛作孰無施而有報
兮孰不實而有獲

施始鼓反實當作殖獲一作獲非是

此四語者明白親切不煩解說雖前聖格言

不過如此不可但以詞賦讀之也

少歌曰與美人之抽思兮并日夜而無正憍吾

以其美好兮教朕辭而不聽少詩照反一作小一無之字并一作

弃日下仍有憾字夜下一無而字之字以下皆非是正叶音征教與傲同一作警聽平聲

少歌樂章音節之名荀子倕詩亦有小歌即

此類也抽拔也思意也并日夜言且莫如一

也無正無與平其是非也教倨視也

倡曰有鳥自南兮來集漢北好姱佳麗兮群獨

處此異域既惇獨而不羣兮又無良媒在其側

道卓遠而日忘兮願自申而不得望北山而流

涕兮臨流水而太息倡讀曰唱群見惜誦惇渠營反側叶莊力反卓一作

連不一作未得叶徒力反北山一作南山流一作深

倡亦歌之音節所謂發歌句者也鳥蓋自喻

屈原生於夔峽而仕於鄢郢是自南而集於

漢北也

望孟夏之短夜兮何晦明而若歲惟郢路之遼

遠兮魂一夕而九逝

秋夜方長憂不能寐故望孟夏之短夜而冀其易曉也晦明若歲夜未短也一夕九逝思之切也

曾不知跼之曲直兮南指月與列星願徑從而

不得兮魂識跼之營營

一本南指至得兮十三字在營營之下非是營

營一作
晃晃

言初不識跼後以月星而知向背然欲去而

又未得者以魂雖識跼而營營獨往無與俱

也

何靈魂之信直兮人之心不與吾心同理弱而媒不通兮尚不知余之從容

言靈魂忠信而質直不知人心之異於我故雖得歸亦無與左右而道達之者彼又安能知我之閒暇而不變所守乎

亂曰長瀨湍流泝江潭兮狂顧南行聊以娛心

分湍流一作流湍
潭叶音尋

瀨水淺處湍急流也逆流而上曰汧潭深淵也狂顧憂懼而驚視也自江入湖自湖入湘皆汧流而南行也

軫石歲嵬蹇吾願兮超回志度行隱進兮歲音隈又

烏皆反嵬吾回反又音懷願叶魚斬反或如字進如字或音薦

軫石木詳超回隱進亦不可曉今并闕之

低徊夷猶宿北姑兮煩冤瞽容實沛徂兮瞽音茂

北姑蓋地名瞽容瞽亂之意見於容貌也實

沛徂誠欲沛然如水之流去也

愁嘆苦神靈遙思兮踳遠處幽又無行媒兮媒叶

莫慈反

靈靈魂也

道思作頌聊以自救兮憂心不遂斯言誰告兮

一無以字告
叶居父反

道思者且行且思也救解也

右抽思

滔滔孟夏兮草木莽莽傷懷永哀兮汨徂南土

滔他刀反史記作陶
莽莫補反汨越筆反

滔滔水大貌莽莽茂盛貌汨行貌徂南土汨

沅湘也

眇兮杳杳孔靜幽默鬱結紆軫兮離慙而長鞠

撫情效志兮寃屈而自抑眇與瞬同一音胡給
反兮字一在杳杳下

靜下 一有兮字默史作墨鬱一作寃慙一作慙
史作之鞠叶各額反一作鞠寃屈而史作俛

誦以抑叶
於華反

眇目數搖動之貌杳杳深冥之貌孔甚也默

無聲也紆屈也軫痛也離遭也慙痛也鞠窮

也撫循也效猶覈也抑按也言撫情覈志無

有過失則屈志自抑而不懼也

利方以為園兮常度未替易初本迪兮君子所

鄙章畫志墨兮前圖未改利吾官反一無初字
迪史作山畫音獲志

史作職改
叶音已

利圓削也度法也替廢也言欲變心從俗而
常法未廢不能遽變也易初謂變易初心也
本迪未詳章明也志念也墨謂繩墨言譬之
工人章明所畫之繩墨而念之不忘者亦以
前人之法度未改故也

內厚質正今大人所賦巧倭不斲今孰察其揆
正厚史作直正史作重賦史作盛倭音垂史作
匠斲一作列一作斲揆一作撥以下皆非是
所賦所盛美也倭書作垂性巧舜命以為共

工斲斫也揆度也即上章所謂畫也

玄文處幽兮矇眊謂之不章離婁微睇兮瞽以
為無明處幽史作幽處史無睇
字睇音弟明叶音芒

玄墨也幽冥也有眸子而無見曰矇無眸子
曰瞽離婁古之明目者也睇眊之也瞽盲者
也

變白以為黑兮倒上以為下鳳皇在笈兮雞鶩
翔舞白下以史作而下叶音戶笈音奴又女家
反又音暮一作郊二字皆非是鶩音木一

雉作

效籠落也

同糝玉石兮一槩而相量夫惟黨人之鄙固兮

羗不知余之所臧

糝女救反槩古代反鄙一作交史無惟字固作妬余作吾

槩平斗斛木也

任重載盛兮陷滯而不濟懷瑾握瑜兮窮不知

所示

重直用反瑾音僅瑜音逾知史作得下仍有余字

盛多也陷沒也滯留也濟度也此言重車陷

滯而不得度也在衣為懷在手為握瑾瑜美

玉也不知所示人皆不識無可示者也

邑犬羣吠兮吠所怪也非俊疑傑兮固庸態也

犬下一有之字今從史非後史作誹駿傑史作桀一無二也字

非毀也知過千人謂之俊十人謂之傑庸廝

賤之人也

文質䟽內兮衆不知余之異采材朴委積兮莫

知余之所育

䟽史作踈內舊音訥又如字余史作吾異一作與采叶此禮反朴史

作樸積史作質
有叶于彼反

文質其文不艷也疏迂闊也內木訥也異采
殊異之文采也材木中用者也朴未斲之質
也委積言其多有唯所用之而世莫之知也
重仁襲義兮謹厚以為豐重華不可選兮孰知
余之從容重平聲下重華同選一作選史作
晤洪云當作選五故反與迂同
襲亦重也豐猶富足也選逢也從容舉動自
得之意

固有不並兮豈知其何故湯禹又遠兮邈而
不可慕史無何而字故
慕下皆有也字

古有不並言聖賢不並時而生也

懲違改忿兮抑心而自強離慙而不遷兮願志
之有像違一作連強其兩反慙史
作潛一作閔像史作象

違過也像法也強於為善而不以憂患改其
節欲其志之可為法也

進踞北次兮日昧昧其將暮舒憂娛哀兮限之

以大故舒史作舍 娛作虞

言將北歸郢都而日暮不得前也於是將欲
舒憂以娛哀而念人生幾何死期將至其限
有不可得而越也

亂曰浩浩沅湘分流汨兮脩路幽蔽道遠忽兮

史逐句有兮字自此至篇末並同分一作紛皆非是汨音骨水流聲又音鵲涌波也蔽史作拂此下史有曾塗恒悲兮永嘆慨兮世既莫吾知兮人心不可謂兮四句

浩浩廣大也汨流貌脩長也

懷質抱情獨無匹兮伯樂既沒驥馬程兮質史作情

情史作質匹當作正字之誤也以韻叶之及以哀時命考之則可見矣沒史作歿驥下有將字

無正與并日夜無正之正之意同伯樂善相

馬者也程謂校量才力也

民生稟命各有所錯兮定心廣志余何畏懼兮

民史作人稟史作有一作萬民之生

錯置也言民之生莫不稟命於天而隨其氣

之短長厚薄以為壽夭窮達之分固各有置

奔園集 卷四
之之所而不可易矣吉者不能使之凶凶者不能使之吉也是以君子之處患難必定其心而不使為外物所動搖必廣其志而不使為細故所狹隘則無所畏懼而能安於所遇矣

曾傷爰哀永歎喟兮世溷濁莫吾知人心不可

謂兮曾音增史無濁字莫作不一無人心字或無人字或無人心而有念字一本無濁吾

人心四字

按此四句若依史記移著上文懷質抱情之上而以下章死不可讓願勿愛兮承余何畏懼之下文意尤通貫但史於此又再出恐是後人因校誤加也

知死不可讓願勿愛兮明告君子吾將以為類

兮

愛叶於既反明下一有以字

補曰屈子以為知死之不可讓則捨生而取義可也所惡有甚於死者豈復愛此七尺之

軀哉類法也以此言為法也

右懷沙

思美人兮擘涕而竚貽媒絕踞阻兮言不可結

而詒竚直呂反貽丑吏反媒一作踞踞一作媒絕下一有而道字一無下而字詒叶音異

美人說見上篇寄意於君也擘猶收也竚久

立也貽直視也

蹇蹇之煩寃兮陷滯而不發申旦以舒中情兮

志魂蕩而莫違寃一作惋陷一作滯以一作不無志字蕩音鬱莫一作不

承上踞阻而言陷滯不發亦以陷滯為喻也

申重也今日已暮明日復旦也蕩積也

願寄言於浮雲兮遇豐隆而不將因歸鳥而致

辭兮羗迅高而難當迅一作宿當一作寓皆非是

亦承上章陷滯而言欲因雲致辭則雲師不

聽欲因鳥致辭則鳥飛速而又高難可當值

也

高辛之靈晟兮遭玄鳥而致詒欲變節以從俗

兮媿易初而屈志

晟一作盛一作威論志皆叶平去二聲媿與愧同

玄鳥致詒事見天問此因上章歸鳥難當而

上感高辛之事下愧不能易初而屈志也

獨歷年而離愍兮羗馮心猶未化寧隱閔而壽

考兮何變易之可為

馮與憑同化叶音媿閔一作愍易之一作初而

馮憤懣也隱閔壽考優游卒歲也然終不能

變易其初心也

知前轍之不遂兮未改此度車既覆而馬顛兮

蹇獨懷此異路

轍一作道未一作不度下一有也字

知直道之不可行而不能改其度雖至於車

傾馬仆而猶獨懷其所由之道不肯同於衆

人也

勒騏驥而更駕兮造父為我操之遷浚次而勿

驅兮聊假日以須昔指嶠冢之西隈兮與纁黃

以為期

更平轂造七到反父音甫為去轂我一作余操七刀反之字為韻浚七旬反昔

古時字嶠音波隈一作隅纁一作暄並音熏

造父善御周穆王時人操之執轡也遷猶進也
 也遂次猶逡巡也嶧冢山名漢水所出也見
 禹貢纁淺絳也日將入時色纁且黃也以馬
 既顛故更駕駿馬使善御者操其轡遂巡而
 不速往但期至於荒陬絕遠之地以窮日之
 力而自休焉蓋知世跡之不可由而欲遠去
 以俟命也

開春發歲兮白日出之悠悠吾將蕩志而愉樂

兮遵江夏以娛憂

將一作且蕩一作盪

擘大薄之芳蒨兮搴長洲之宿莽惜吾不及古

之人兮吾誰與玩此芳草

擘一作檻蒨一作芷莽莫古反惜一作然

一無之字草叶七古反

不及謂生不及其同時也

解篇薄與雜菜兮備以為交佩佩續紛以繚轉
 兮遂萎絕而離異吾且儻佃以娛憂兮觀南人
 之變態竊快在其中心兮揚厥憑而不竢芳與

澤其雜糅兮羗芳華自中出

篇音區備一作備佩叶音備以一作

其繚音了羗於危反儻佃一作徘徊態叶音替竊上一有吾字一無在字一無其字出叶尺遂

篇篇蓄也似小梨赤莖節好生道旁薄叢也

交佩左右佩也篇蓄雜菜皆非芳草故言解

去二物而以上文之蔭莽備為交佩也繚繞

也續紛繚轉言佩之美然適佩之而遽已羗

絕而離異矣於是且復優游忘憂以觀世變

又樂其所得於中者以舒憤懣而無待於外

則其芬芳自從中出初不借美於外物也

紛郁郁其遠烝兮滿內而外揚情與質信可保

兮羗居蔽而聞章

烝一作承居一作重羗居一作居重聞去蔽

郁郁盛也烝芳氣之遠聞也此承上章芳華

自中出遂言其郁郁遠烝皆由情質誠實可

保故所居雖蔽而其名聞則章也

令薜荔以為理兮憚舉趾而緣木因芙蓉以為

媒兮憚褰裳而濡足

以一作而因一作用褰起度反

內美既足耻因介紹以為先容而託以有憚也

登高吾不說兮入下吾不能固朕形之不服兮

然容與而狐疑

說音悅能叶音泥

道既不行為上處下無適而可形偃蹇而不服心耿介而使然也

廣遂前畫兮未改此度也命則遽幽吾將罷兮

願及白日之未暮也獨沈沈而南行兮思彭咸

之故也

畫音獲一無則字罷讀作疲暮下一無也字

畫與懷沙章畫之畫同

右思美人

惜往日之曾信兮受命詔以昭時奉先功以照

下兮明法度之嫌疑

時一作詩非是

時謂時之政治也言往日曾見信於君而受命以昭明時之政治也先功謂先君之功烈

也嫌疑謂事有同異而可疑者也

國富強而法立兮屬貞臣而日嫉秘密事之載

心兮雖過失猶弗治

屬音燭嫉與嬉同一作娛非是祕一作移密一作察

弗一作不治如字平敲

屬付也貞臣正固之臣原自謂也日嫉所謂

逸於得人也雖國所秘之密事皆載於其心

是以或有過失猶寬而不治其罪也

心純麗而不泄兮遭讒人而嫉之君含怒以待

臣兮不清激其然否

仄莫江及泄音薛一作非是嫉之一作伎嫉亦非

是激音登一作激非是否叶音悲

麗厚也泄漏也謂不敢漏其密事也讒人謂

上官大夫靳尚之徒也清激猶審察也史記

云懷王使屈原造為憲令屬草藁未定上官

大夫見而欲奪之原不與因讒之曰王使屈

平為令衆莫不知每一令出平伐其功曰非

我莫能為也王怒而疏屈平即此事也

蔽晦君之聰明兮虛惑誤又以欺弗參驗以考
實兮遠遷臣而弗思信讒諛之溷濁兮賊氣志
而過之虛惑誤一作惑虛言溷濁一作浮說賊古盛字

虛空言也惑誤疑而誤之也然尤畏之也至
於欺則公肆誣罔而無所憚矣王逸曰專擅
恩威握主權也欺罔戲弄若轉丸也此言得
之矣過之猶所謂督過之也

何貞臣之無辜兮被譖諂而見尤慙光景之誠

信兮身幽隱而備之

鼻一作罪譖一作離尤叶于其反

無罪見尤慙見光景故竄身於幽隱然亦不
敢不為之備也

臨沅湘之玄淵兮遂自忍而沈流卒沒身而絕

名兮惜靡君之不昭

沅一作江遂一作不沒一作沈絕一作滅靡古壅字

昭叶音周或云流周並叶之韻後三章故此

言沈流之後沒身絕名不足深惜但惜此讒
人靡君之罪遂不昭著耳此原所以忍死而

有言也其亦可悲也哉

君無度而弗察兮使芳草為藪幽焉舒情而抽
信兮恬死亡而不聊獨鄣靡而蔽隱兮使貞臣
而無由

聊叶音留鄣音章靡見
上貞一作忠無一作為

無度弗察王逸曰上無檢押以知下也記曰
無節於內者其察物弗省矣此之謂也藪幽
藪澤之幽暗也言芳草宜殖於階庭而令反
使為藪澤之幽暗也恬安也言安於死亡不

苟生也無由無路可行也

聞百里之為虜兮伊尹烹於庖厨呂望屠於朝
歌兮寤戚歌而飯牛不逢湯武與相繆兮世孰

云而知之

厨叶音稠
之叶音周

晉獻公虜虞君與其大夫百里奚以百里奚
為秦繆公夫人媵百里奚亡走宛楚鄙人執
之繆公聞其賢以五羖羊皮贖之釋其囚與
語國事大說授以國政號曰五羖大夫伊呂

審戚事見騷經天問

吳信讒而弗味兮子胥死而後憂介子忠而立
枯兮文君寤而追求封介山而為之禁兮報大
德之優游思久故之親身兮因縞素而哭之

作不山下一無而字縞音杲哭下之計
音周自沈流至此二十四句為一韻

味譬之食物咀嚼而審其美惡也子胥事見
涉江介子名推文君晉文公也文公為公子
時遭驪姬之譖而出奔介子推從行道乏食

子推割股肉以食文公文公得國賞從行者
不及子推子推入綿上山中文公寤而求之
子推不出文公因燒其山子推抱樹自燒而
死文公遂封綿上之山號曰介山禁民樵採
使奉子推祭祀以報其德又變服而哭之優
游言其德之大也親身切於己身謂割股也
縞素白繒繒也

或忠信而死節兮或訛謾而不疑弗省察而按

實兮聽譏人之虛辭芳與澤其雜糅兮孰申且

而別之訖一作施音移謾謨官反省息并反別彼列反一說自篇首至此為一韻

何芳草之早殀兮微霜降而下戒諒聰不明而

蔽靡兮使讒諛而日得殀一作天於驕反戒叶居得反聰不一作不聰

或疑無不字而明下而字當作之

得得志也

自前世之嫉賢兮謂蕙若其不可佩妬佳冶之

芬芳兮慕母姣而自好雖有西施之美容兮讒

妬入以自代佩叶音備佳一作娃慕音謨姣音絞好音耗叶虛既反代叶徒計反

若杜若也冶妖冶女態慕母黃帝妻貌甚醜

姣妖媚也西施越之美女勾踐得之以獻吳

王

願陳情以白行兮得罪過之不意情寃見之日

明兮如列宿之錯置行下孟友寃一作欲宿音秀錯倉各反

白明也自明其行之無罪也不意出於意外

也情寃情實與寃枉猶言曲直也列宿錯置

言其光輝而明白也

乘騏驥而馳騁兮無轡銜而自載乘汜汭以下

流兮無舟楫而自備背法度而心治兮辟與此

其無異

騏驥按王逸解為駑馬又詳下文恐當作駑馬載叶了賜反汜音泥汭音敷舟

字疑當作維楫一作楫治一作殆非是辟與譬同一作譬

轡馬縵銜馬勒也載乘也汜汭編竹木以度

水者也既無騏驥而但乘駑馬又無轡銜與

御者而自乘載既無舟航而但乘汜汭又無

維楫與舟人而自為備禦其亦可謂危矣背

法度而以私意自為治者與此無以異也

寧溘死而流亡兮恐禍殃之有再不畢辭以赴

淵兮惜靡君之不識

再叶子賜反識音志又音試自可佩至此十二句為

韻一

不死則恐邦其淪喪而辱為臣僕故曰禍殃

有再箕子之憂蓋如此也識記也設若不盡

其辭而閔然以死則上官靳尚之徒靡君之

罪誰當記之也其為後世君臣之戒可謂深切著明矣

右惜往日

后皇嘉樹橘徠服兮受命不遷生南國兮

徠古來字

服叶蒲北及國音域

后皇指楚王也嘉喜好也言楚王喜好草木之樹而橘生其土也漢書江陵千樹橘楚地正產橘也受命不遷記所謂橘踰淮而北為

枳也舊說屈原自比志節如橘不可移徙是也篇內意皆放此

深固難徙更壹志兮綠葉素榮紛其可喜兮

榮一作華喜許志反一作嘉叶居例反

以其受命獨生南國故壹志而難徙橘葉青

華白紛然盛而可喜也

曾枝剡棘圓果搏兮青黃雜糅文章爛兮

曾音剡

以冉反圓果一作黝實搏從手從專徒官反爛叶盧干反

曾重累也剡利也果草木之實可食者也搏
圓也與團同青未熟時黃已熟時也先後雜
糅文章爛然也

精色內白類任道兮紛緼宜脩姱而不醜兮道徒苟反一作可任非是紛音墳緼音盪

精色外色精明也內白內懷潔白也外精內
白似有道也紛緼盛貌

嗟爾幼志有以異兮獨立不遷豈不可喜兮喜見

上

爾指橘而言幼志言自幼而已有此志蓋其
本性然也自此以下申前義以明已志

深固難徙廓其無求兮蘇世獨立橫而不流兮
補曰凡與世遷徙者皆有求也吾之志舉世
莫得而傾之者無求於彼故也死而復生曰

蘇

閉心自慎終不過失兮秉德無私參天地兮閉必

結反俗作閑非是失叶音試一作失過
一過失字皆非是或疑過字亦衍文

願歲并謝與長友兮淑離不淫梗其有理兮友

羊里反離下
一有而字

并謝猶永謝也歲并謝而長與友則是終身

友之矣淑善也離如離立言孤特也梗強也

年歲雖少可師長兮行比伯夷置以為像兮長

蔽行去蔽比
音鼻像上蔽

年歲雖少亦言其本性自少而然非積習勉

強伯夷孤竹君之長子也父欲立少子叔齊

叔齊以讓伯夷伯夷又不肯受兄弟棄國俱

去之周及武王伐紂伯夷叔齊扣馬而諫左

右欲殺之太公曰不可引而去之遂不食周

粟而餓死言橘之高潔可比伯夷宜立以為

像而效法之亦因以自託也

右橘頌

悲回風之搖蕙兮心寃結而內傷物有微而隕

性兮毅有隱而先倡

寬一作苑
倡作昌

回風旋轉之風也亦上篇悲秋風動容之意
言秋令已行微物凋隕風雖無形而實先為
之倡也世之治亂道之興廢亦猶是矣

夫何彭咸之造思兮暨志介而不忘萬變其情

豈可蓋兮孰虛偽之可長

暨其翼反蓋古大反
共情豈一作情豈其

因回風之有實而搖蕙遂感彭咸之志雖萬
變而不可易亦以其有其實也若涉虛偽則

已不能久矣

鳥獸鳴以號群兮草苴比而不芳魚葺鱗以自

別兮蛟龍隱其文章故荼薺不同畝兮蘭茝幽

而獨芳

號音豪苴七音子問子呂反賈反加五
反比音鼻別彼列反荼音徒薺一作苦

茝一作芷

苴枯草也葺整治也荼苦菜也薺甘菜也言
秋冬尚寒鳥獸鳴號以求群類則草已枯矣
雖比而合之亦不能有芬芳之氣魚整治其

鱗以自別異則蛟龍亦隱其文章以避之皆
言時勢之不同如回風既起則蕙不得不墮
其性也蓋荼薺甘苦不能同生而蘭茝雖更
幽僻而能自芳亦其情之不可改者而非有
虛偽之飾也

惟佳人之永都兮更統世以自貺眇遠志之所
及兮憐浮雲之相羊介眇志之所感兮竊賦詩

之所明

更平聲貺叶平聲羊一作
作感一作感明叶音佳

佳人原自謂也都美也更歷也統世謂先世
之垂統傳世也自貺謂已得續其官職也相
羊浮遊之貌因自言其志之高遠與浮雲齊
而不能有合於世是以其志不能無感而遂
賦詩以明之也

惟佳人之獨懷兮折芳椒以自處曾歔歔之嗟
嗟兮獨隱伏而思慮涕泣交而淒淒兮思不眠
以至曙終長夜之曼曼兮掩此哀而不去

芳二
作若

曾音增伏一作居交下一有下
字一有流字淒音妻曼莫羊反

寤從容以周流兮聊逍遙以自恃傷太息之慙
憐兮氣於邑而不可止容下以字一作而恃叶
上蔽憐一作歎於音烏

邑烏合反
又並如字

亂思心以為纒兮編愁苦以為膺折若木以蔽

光兮隨飄風之所仍亂吉酉反纒音襄一作壤

亂戾也纒已見騷經編結也膺胷也謂絡胷

者也光謂日光也仍因就之意言欲自晦而

隨俗也

存髣髴而不見兮心踊躍其若湯撫珮衽以案

志兮超惘惘而遂行髣音弗又音沸踊躍一作沸怒案從木與按從手者

同惘音罔行叶戶即反

髣髴謂形似也蓋指君而言也衽裳際也

歲習習其若頽兮昔亦冉冉而將至頽蘅槁而

節離兮芳已歇而不比習音忽頽一作蘅蘅一作蘂已一作以北音鼻

皆謂衰老之期也節離草枯則節處斷落也

比合也

憐思心之不可懲兮證此言之不可聊寧溘死而流亡兮不忍此心之常愁

聊叶音留溘一作逝此心一作為此

聊賴也

孤子唵而投淚兮放子出而不還孰能思而不

隱兮昭彭咸之所聞

唵古吟字投音吻一作收還叶胡昆反昭一作照

幼而無父曰孤放棄逐也隱痛也昭明也

登石巒以遠望兮踞眇眇之默默入景響之無

應兮聞省想而不可得

巒落官反景於境反葛洪始加彡為影字響一

作嚮古字借用省息井反

山小而銳曰巒省想聞見所不能接而但可

省記思想者也

愁鬱鬱之無快兮居戚戚而不可解心鞿羈而

不開兮氣繚轉而自締

之一作而快一作決一無可字解居隘反叶居

豈反開一作形繚音了締夫尔反又音帝

繚轉自締謂繚戾回轉而自相結也

穆眇眇之無垠兮莽芒芒之無儀
殼有隱而相感兮物有純而不可為

儀匹也或曰儀猶像也言已之愁思浩然廣大幽深不可為像也殼有隱而相感意其可以寤於君心也物有純而不可為則其心已一於彼而不可變矣不可為如言疾不可為之意

邈漫漫之不可量兮縹綿綿之不可紆
愁悄悄

之常悲兮翩冥冥之不可娛
凌大波而流風兮

託彭咸之所居

邈一作藐漫一作蔓縹匹
妙反紆音于情親小反

邈遠也縹微細也紆縈也翩疾飛也冥冥遠去也流猶隨也凌波隨風而從彭咸又自沈之意也

上高巖之峭岸兮處雌蜺之標顛
據青冥而攄虹兮遂儵忽而捫天
吸湛露之浮涼兮漱凝霜之零
零依風穴以自息兮忽傾寤以嬋媛

峭一作隋

並七笑反蜺天之反詳見騷經標從木匹小反
據敕居反儵音叔捫音門港丁感反涼一作源
非是漱縮又反露音分叶乎
表反嬋媛一作儻細非是

峭峻也標杪也顛頂也攄舒也捫撫也湛厚
也漱蕩口也雰雰分散貌風穴風從地出之
處也傾寤傾側而覺悟也嬋媛已見前大率
悲感流連之意也

馮崑崙以激霧兮隱岐山以清江憚涌湍之磕
磕兮聽波聲之洶洶
馮皮冰反激澄同一作鞞
霧下一有露字隱去聲磕

蓋反洶
音凶

馮據也如馮軾之馮激霧去其昏亂之氣也
隱依也如隱几之隱清江去其濁穢之流也
岐與岷同在蜀郡江水所出也磕磕水石聲
洶洶風水聲

紛容容之無經兮罔芒芒之無紀軋洋洋之無
從兮馳委移之焉止
委音透一作委移一作
蚺焉於庚反止一作至

容容紛亂之貌軋傾壓之貌言已心煩亂無

復經紀欲進則無所從欲退則無所止也

漂翻翻其上下兮翼遙遙其左右汜滴滴其前

後兮伴張弛之信期

漂音飄一作飄翻一作幡一作縑右叶羽已反滴音

決伴與叛同弛音矢期叶上殺

上三句亦皆言其反覆不定之意叛繚散之

貌也言其憂心雖若不能自定而其張弛進

退又自不失其時也

觀炎氣之相仍兮窺煙液之所積悲霜雪之俱

下兮聽潮水之相擊

液音亦

炎氣火氣也相仍者相因而不已也煙液者

火氣鬱而為煙煙所著又凝而為液也潮海

水以月加子午之時一日而再至者也朝曰

朝夕曰汐

借光景以往來兮施黃棘之枉策求介子之所

存兮見伯夷之放迹

黃棘棘刺也枉曲也以棘為策既有芒刺而

又不直則馬傷深而行速舊注以為願借神
光電景飛注往來施黃棘之刺以為策以求
子推伯夷之故迹是也

心調度而弗去兮刻著志之無適曰吾怨往昔
之所冀兮悼來者之惇惇弗一作不一無昔字
惇惇的及一作遂

調度見騷經惇惇憂懼貌言心乎二子之調
度而不忍去刻為二子之明志而無它適往
昔所冀謂猶欲有為於時來者惇惇謂將赴

水而死也

浮江淮而入海兮從子胥而自適望大河之洲
渚兮悲申徒之抗迹

子胥事見前篇適便安也莊子曰申徒狄諫
紂不聽負石自沈於河

驟諫君而不聽兮任重石之何益心絪結而不
解兮思蹇產而不釋君而一作而君石一作石
一作粘一本無末二句非是

任負也石或謂百二十斤也補引文選江賦

注云任石即懷沙也其說為近下二句說已

見哀郢

右悲回風



國家圖書館, NATIONAL CENTRAL LIBRARY, TAIWAN, R.O.C.

楚辭卷第五

遠遊第五

遠遊者屈原之所作也屈原既放悲歎之餘眇觀宇宙陋世俗之卑狹悼年壽之不長於是作為此篇思欲制鍊形魂排空御氣浮遊八極後天而終以盡反復無窮之世變雖曰寓言然其所設王子之詞苟能克之實長生久視之要訣也



悲時俗之迫阨兮願輕舉而遠遊質菲薄而無

因兮焉託乘而上浮

阨音厄一作隘因一作由乘時證反

遭沈濁而汙穢兮獨鬱結其誰語夜耿耿而不

寐兮魂營營而至曙

濁下而一作之語魚據反

莞作

耿耿猶傲傲不寐貌也營營猶曰熒熒亦耿

耿之意也

惟天地之無窮兮哀人生之長勤往者余弗及

兮來者吾不聞

勤渠云反吾不一作余弗

此章四言乃此篇所以作之本意也夫神仙

度世之說無是理而不可期也審矣屈子於

此乃獨眷眷而不忘者何哉正以往者之不

可及來者之不得聞而欲久生以俟之耳然

往者之不可及則已末如之何矣獨來者之

不得聞則夫世之惠迪而未吉從逆而未凶

者吾皆不得以須其反復熟爛而睹夫天定

勝人之所極是則安能使人不為沒世無涯
之悲恨此屈子所以願少湏臾無死而僥倖
萬一於神仙度世之不可期也嗚呼遠矣是
豈易與俗人言哉

步徙倚而遙思兮怊惝恍而永懷意荒忽而流

蕩兮心愁悽而增悲

怊音超惝昌兩反恍吁往反永一作乖非是懷叶胡

威反荒呼廣反悽一作淒

悽痛也

神儵忽而不反兮形枯槁而獨留內惟省以端

操兮求正氣之所由

儵一作倏反一作返操七刀七到二反由一作繇

知愁歎之無益而有損乃能反自循省而求

其本初也

漠虛靜以恬愉兮澹無為而自得聞赤松之清

塵兮願承風乎遺則

列仙傳赤松子神農時為兩師服水玉教神

農能入火自燒至崑山上常止西王母石室

隨風雨上下炎帝少女追之亦得仙俱去張
良欲從赤松子遊即此也

貴真人之休德兮美往世之登仙與化去而不

見兮名聲著而日延真一作至德一作聽非是
美一作羨仙一作僊著一

作章

身隱而不可見獨有名字可聞耳

竒傳說之託辰星兮羨韓衆之得一形穆穆以

浸遠兮離人羣而遁逸羨似面反一作
美衆一作終

傳說武丁之相辰星東方蒼龍之體心尾箕

之星所謂大辰也莊子曰傳說得之以相武

丁奄有天下乘車維騎箕尾而比於列星音

義云今尾上有傳說星是也羨念慕也韓終

一見列仙傳形浸遠即上文與化去之義

因氣變而遂曾舉兮忽神奔而鬼怪時髮髴以

遙見兮精皎皎以往來曾音增皎皎一作繳繳
以一作而來叶音賚

此亦上文化去形遠之意髮髴見不謔也丹

經所謂服會三載輕舉遠遊入火不焦入水不濡能存能亡長樂無憂者此也

超氛埃而淑郵兮終不反其故都免衆患而不

懼兮世莫知其兩如超一作絕郵一作尤其

氛昏濁之氣淑郵言其淑善而絕尤也此以

上言所羨仙去之樂也

恐天時之代序兮耀靈畢而西征微霜降而下

論兮悼芳草之先薺聊仿佯而逍遙兮永歷年

而無成誰可與玩斯遺芳兮長鄉風而舒情高

陽邈以遠兮余將焉所程畢音謫蓋今作零仿音旁佯音羊而一作

以與一作以非是斯遺芳一作此芳草長一作長鄉一作向以一作已焉一作安

耀靈日也畢閃光貌言行之速也淪沈也零

落也此一節自歎其將老而恐其學之不及

也

重曰春秋忽其不淹兮奚久留此故居軒轅不

可攀援兮吾將從王喬而娛戲飡六氣而飲沆

灑兮漑正陽而含朝霞保神明之清澄兮精氣

入而麤穢除

重直用反娛一作遊戲音嬉叶音虛二字一作戲娛非是滄七安反

沆胡朗反灑音械霞叶音胡麤七胡反

軒轅黃帝名王喬周靈王太子晉也列仙傳

曰好吹笙作鳳鳴遇浮丘公接之仙去六氣

者陵陽子明經言春食朝霞日始欲出赤黃

氣也秋食淪陰日沒以後赤黃氣也冬飲沆

灑北方夜半氣也夏食正陽南方日中氣也

并天地玄黃之氣是為六氣也又曰日入為

飛泉麤物不精也

順凱風以從遊兮至南巢而壹息見王子而宿

之兮審壹氣之和德

南風曰凱風南巢舊說以為南方鳳鳥之巢

非湯放桀之居巢也宿與肅通審究問也

曰道可受兮而不可傳其小無內兮其大無垠

毋滑而魂兮彼將自然壹氣孔神兮於中夜存

虛以待之兮無為之先庶類以成兮此德之門

受一作愛非是一無而字根叶魚堅反母滑一作無澀並音骨一滑上別有澀字存叶才緣反門叶謨連反

曰者王子之言也受心受也傳言傳也小無內大無垠言無所不在也滑亂也而汝也壹專也孔甚也此言道妙如此人能無滑亂其魂則身心自然而氣之甚神者當中夜虛靜之時自存於已而不相離矣如此則於應世

之務首虛以待之於無為之先而庶類自成萬化自出蓋廣成子之告黃帝不過如此實神仙之要訣也

聞至貴而遂徂兮忽乎吾將行仍羽人於丹丘

兮留不死之舊鄉

行叶戶即反

至貴謂至妙之言其貴無敵也仍因就也羽人飛仙也丹丘晝夜常明之處也不死之鄉仙靈之所宅也

朝濯髮於湯谷兮夕晞余身兮九陽吸飛泉之

微液兮懷琬琰之華英湯音陽琬音宛琰音剡英叶於姜反

湯谷見天問九陽舊說謂湯谷上有扶木九

日居下枝一日居上枝亦寓言耳飛泉已見

上琬琰玉名

玉色頰以晚顏兮精醇粹而始壯質銷鑠以灼

約兮神要眇以淫放頰音茗普經二及晚音晚又音萬一作艶一作晏壯

叶音莊灼音綽眇與妙同放叶音方

頰美貌一曰歛容貌晚澤也醇厚也粹不雜

也質銷鑠所謂形解銷化也灼約柔弱貌莊

子曰藐姑射山有神人焉灼約若處子要眇

深遠貌淫縱也

嘉南州之炎德兮麗桂樹之冬榮山蕭條而無

獸兮野冢漠其無人載營魄而登霞兮掩浮雲

而上征野一作壑冢與寂同一作寂漠一作冥其一作乎霞與遐同古字借用征一作

升

上四句記時物也下二句言以此時昇仙而去也載猶加也營猶熒熒也魄說見九歌矣此言熒魄者陰靈之聚若有光景也霞與暎通謂遠也蓋魄不受魂魄不載魄則魂遊魄降而人死矣故脩鍊之士必使魂常附魄如日光之載月質魄常檢魂如月質之受日光則神不馳而魄不死遂能登仙遠去而上征也

命天閭其開關兮排閭闔而望予召豐隆使先導兮問大微之所居集重陽入帝宮兮造旬始而觀清都朝發軔於太儀兮夕始臨乎於微閭

其一作而問闔一作闔問予一作余大音
泰陽下一有以字於於其反一作微母問

排推也望予須我之來也與騷經倚閭闔而望予者意不同矣豐隆已見騷經大微宮垣十星在翼軫北重陽者積陽為天天有九重故曰重陽旬始星名清都列子以為帝之所

居也太儀天帝之庭也於微問周禮東北曰幽州其山鎮曰醫無閭

屯余車之萬乘兮紛溶與而並馳駕八龍之婉

婉兮載雲旗之透蛇溶音容婉婉一作蛇婉音苑

溶水盛也

建雄虹之采旄兮五色雜而炫燿服偃蹇以低

昂兮驂連蜷以騎騫炫音縣燿音曜蜷巨員反驕居召反騫五到反

服衡下夾轅兩馬也驂衡外挽勒兩馬也連

蜷局蹄也騎騫馬行縱恣也

騎膠葛以雜亂兮斑漫衍而方行揆余轡而正

策兮吾將過乎句芒騎奇寄反膠葛一作鞅轄音同以一作其漫莫半反

一作曼衍弋戰反行叶戶即反句一作鉤

膠葛雜亂貌一曰猶交加也斑駁文也漫衍

無極貌句芒木神也月令東方甲乙其帝大

皞其神句芒注云此木帝之君木官之佐自

古以來著德立功者也

歷太皓以右轉兮前飛廉以啓路陽杲杲其未

光兮凌天地以徑度

啓一作燭其一作亦
徑一作逕音義同

太皓即太皞也始結罔罟以畋以漁制立庖

厨天下號之為庖犧氏飛廉已見騷經徑直

也

風伯為余先驅兮氛埃辟而清涼鳳凰翼其承

旂兮遇蓐收乎西皇

為去蔽先一作前氛埃辟
一作辟氛氣辟必亦反

西方庚辛其帝少皞其神蓐收西皇即少昊

也左傳曰金正曰蓐收

擘彗星呂為旂兮舉斗柄以為麾叛陸離其上

下兮遊驚霧之流波

擘一作搯旂即旌字一作
旌麾吁為反叛音判波叶

補基

斗柄北斗之柄所謂杓也麾旗屬叛僚隸分

散之貌

昔曖曖其曠奔兮召玄武而奔屬後文昌使掌

行兮選署衆神以並轂

曖音愛曖音逮一作曖
曠上烏感反下於計反

一作黠黠上音掩下徒感反
曠音儻莽莫即反屬音燭

暖昧暗也曠日不明也玄武北方七宿謂
龜蛇也位在北方故曰玄身有鱗甲故曰武

文昌在紫微宮北斗魁前六星如匡形

跼曼曼其脩遠兮徐弭節而高厲左兩師使徑

待兮右雷公而為衛曼莫干反脩一作悠徐一
作颯徑待見騷經而一作

以

厲憑陵之意

欲度世以忘歸兮意恣睢且担橋內欣欣而自

美兮聊媮娛以淫樂欲上一有遂字欲下一有
遠字一有遂字恣如字又

千咨反睢許鼻反担居桀反橋音矯一云上立
列反下居廟反而一作以淫一作自樂叶五教
反

度世謂度越塵世而仙去也恣睢放肆也担

橋軒舉也淫樂樂之深也莊子曰孰居無事

淫樂而勸是也

涉青雲以汎濫游兮忽臨睨夫舊鄉僕夫懷余

心悲兮邊馬顧而不行

一無以字一無游字行叶戶即反

邊旁也謂兩驂也

思舊故以想像兮長太息而掩涕汜容與而遐

舉兮聊抑志而自弭

以一作而像一作象汜與汎同

屈原謂脩身念道得遇仙人託與俱遊周歷

萬方升天乘雲霓使百神而非所樂猶思楚

國念故舊欲一以寧國家精誠之至德

義之厚也

指炎帝而直馳兮吾將往乎南疑覽方外之荒

忽兮沛涸瀆而自浮

帝一作神疑一作娛覽一作覺涸摩即反瀆以養反

一作罔象浮叶扶毗反

南方丙丁其帝炎帝其神祝融南疑九疑也

沛流貌涸瀆水盛貌

祝融戒而蹕御兮騰告鸞鳥迎處妃張咸池奏

承雲兮二女御九韶歌使湘靈鼓瑟兮令海若

舞憑夷玄螭蟲象並出進兮形螺虬而透蛇雌

蜺便娟音增撓音鸞鳥軒翥而翔飛音樂博衍

無終極音焉乃逝以徘徊而蹕御一作其還衡

命憑一作馮螭丑知反象一作蟻以兩反玄螭

蟲象並出進一作列螭象而並進蟻於九反虬

巨九反蛇一作逸蜺五歷五結二反說見騷經

便昆連反娟於緣反尔雅疏引作嬾嬛音同撓

而照反軒一作騫音同其字從鳥翥章庶

反焉尤虔反逝一作遊非是以一作而

蹕止行人也御樂也咸池堯樂承雲黃帝樂

也又曰顓頊樂又曰有虞氏之樂無所稽考

未詳孰是二女娥皇女英也御侍也九韶已

見騷經湘靈湘水之神也海若海神號莊子

有北海若馮夷水仙莊子亦云馮夷得之以

游大川又曰河伯也象國語所謂水之怪龍

罔象也蟠虬盤曲貌便娟輕麗貌撓纏也翥

舉也博衍寬平之意焉語詞也

舒并節以馳騫兮連絕垠乎寒門軼迅風於清

源兮從顓頊乎增冰連敕角反一作踔敕孝反

涼作

遠遠也絕垠天之邊際也寒門北極之門也
軼從後出前也迅疾也北方壬癸其帝顓頊
其神玄冥北方地寒故有增積之冰

歷玄冥以邪徑兮乘間維以反顧召黔羸而見
之兮為余先乎平路

黔貝炎反羸從羊倫為反
一從女餘輕反未知孰是
然二字史記作含靈漢書作黔靈則當
為從羊之羸矣先下一有道字

間維補引孝經緯曰天有六間黔羸舊說天
上造化神明或曰水神皆怪妄之說不可考

矣

經營四方兮周流六漠上至列缺兮降望大壑

漠漢樂歌作
幕缺一作闕

六漠謂六合也列缺天隙電照也大壑在渤
海東實惟無底之谷名曰歸墟

下崢嶸而無地兮上寥廓而無天視儵忽而無
見兮聽惝恍而無聞超無為以至清兮與泰初

而為鄰

崢鋤耕反嶸音宏一作嶸
寥一作膠聞叶無中反

崢嶸深遠貌寥廓廣遠也惝恍耳不諦也列
子曰泰初者氣之始也莊子曰泰初有無無
有無名屈子本以來者不聞為憂而願為方
仙之道至此則真可以後天不老而周三光
矣下視人世甕盎之間百千蚊蚋須臾之頃
萬起萬滅何足道哉何足道哉司馬相如作
大人賦多襲其語然屈子所到非相如所能
窺其萬一也

卜居第六

卜居者屈原之所作也屈原哀憫當世之
人習安邪佞違背正直故陽為不知二者
之是非可否而將儆龜以決之遂為此
詞發其取舍之端以警世俗說者乃謂原
實未能無疑於此而姑將問諸卜人則亦
誤矣

屈原既放三年不得復見竭知盡忠而蔽鄣於

讒心煩慮亂不知所從知一作智一無而字慮一作意

乃往見太卜鄭詹尹曰余有所疑願因先生決

之一無乃字

詹尹乃端策拂龜曰君將何以教之將字

端正也策著莖也正之將以筮也龜龜底殼

也拂之將以卜也四字見曲禮

屈原曰吾將惘惘款款朴以忠乎將送往勞來

斯無窮乎惘苦本反款一作欸苦管反勞去聲來如字或亦讀作去聲非是

惘款誠實傾盡之貌朴質也勞來來者勞之

也

寧誅鋤草茅以力耕乎將游大人以成名乎一鋤

作鉏士魚反

鋤去穢助苗也游徧謁也大人猶貴人也

寧正言不諱以危身乎將從俗富貴以媮生乎

媮音偷媮音俞非是

寧超然高舉自保真乎將呶訾栗斯喔咿儒兒

以事婦人乎

呶一作促並音足又子祿反訾音貴粟一作栗一作慄斯一作撕音

斯喔音握伊音伊儒兒一作嚙呢音同

呶訾以言求媚也粟從米詭隨也其從木者

謹飭也非是斯辭也喔伊儒兒強語笑貌婦

人蓋謂鄭袖也

寧廉潔正直以自清乎將突梯滑稽如脂如韋

以絜楹乎

絜一作絜突吐忽反滑音猾稽音雞絜胡結反一作潔音苦結反非是

突梯滑澣貌滑稽圓轉貌脂肥澤韋柔軟也

絜楹未詳或疑絜如大學絜矩之絜謂圍束

之也楹屋柱亦圓物又以脂灌韋而絜之是

以突梯滑稽而無所止也未知是否

寧昂昂若千里之駒乎將汜汜若水中之鳧與

波上下偷以全吾軀乎

昂五岡反一作印音同汜一作泛鳧下一有乎

字非是偷一作媮與偷同

駒馬之未壯者鳧野鴨也

寧與騏驥亢軛乎將隨駑馬之迹乎

軛於革反

亢舉也輓車轅前衡也

寧與黃鵠比翼乎將與雞鶩爭食乎

黃鵠大鳥一舉千里鶩鴨也

此孰吉孰凶何去何從

此結上八條正問卜之詞也

世溷濁而不清蟬翼為重干鈞為輕黃鍾毀棄瓦釜雷鳴讒人高張賢士無名吁嗟默默兮誰

知吾之廉貞

張音帳吁一作
于默一作嘿

此因而自嘆之詞也蟬翼言輕薄也黃鍾謂鍾之律中黃鍾者器極大而聲最閑也瓦釜無聲之物雷鳴謂妖恠而作聲如雷鳴也張自侈大也左傳曰隨張必棄小國

詹尹乃釋策而謝曰夫尺有所短寸有所長物有所不足智有所不明數有所不逮神有所不通用君之心行君之意龜策誠不能知事

明叶音芒

數兩具反通叶他光
反知下一有此字

釋捨也謝辭也尺長於寸然為尺而不足則有短者矣寸短於尺然為寸而有餘則有長者矣物有所不足天傾西北地不滿東南之顛也智有所不明堯舜知不徧物孔子不如農圃之顛也數有所不逮如言日月之行雖有定數然既是動物不無贏縮之顛是也神有所不通惠迪者未必吉從逸者未必凶伯夷餓死首陽盜跖壽終牖下之顛是也

漁父第七

漁父者屈原之所作也漁父蓋亦當時隱遁之士或曰亦原之設詞耳

屈原既放游於江潭行吟澤畔顏色憔悴形容

枯槁

槁音考

漁父見而問之曰子非三閭大夫與何故至於

斯

與史作數至於斯作而至此

屈原曰舉世皆濁我獨清衆人皆醉我獨醒是

以見放

舉世一作世人皆史作混我上一有而字下句同放下一有尔字

漁父曰聖人不凝滯於物而能與世推移世人

皆濁何不澁其泥而揚其波衆人皆醉何不舖

其糟而歎其醜何故深思高舉自令放為

日下史有

夫字人下史有者字於下史有萬字世人史作舉也皆一作混澁古沒故沒二及澁其泥史作

隨其流波叶補悲反舖布乎反歎昌悅反醜力支反一作醜深思以下史作懷瑾握瑜而自令

見放為

舖食也歎飲也糟醜皆酒滓也以水臯糟曰

醜醜薄酒也

屈原曰吾聞之新沐者必彈冠新浴者必振衣

安能以身之察察受物之汶汶者乎

衣如字從史則叶於

中反安一作誰汶音問又音昏叶叶莫悲反從史則叶弥中反

察察潔白也汶汶沾辱也

寧赴湘流葬於江魚之腹中安能以皓皓之白

而蒙世俗之塵埃乎

湘史作常音長葬上史有而字於史作乎一無之字

中下史有耳字皓皓一作皎皎一無而字塵埃史作温蠖若從諸本則埃叶衣字

史則白叶蒲各反蠖於
郭反而二字自相叶矣

温蠖猶昏憤也

漁父莞爾而笑鼓枻而去乃歌曰滄浪之水清

兮可以濯吾纓滄浪之水濁兮可以濯吾足遂

去不復與言

莞胡板反枻一作拽音曳一無乃字吾一作我下句同濁叶竹六反

莞微笑貌鼓枻扣船舷也滄浪之水即漢水

之下流也見禹貢纓冠系也



國家圖書館, NATIONAL CENTRAL LIBRARY, TAIWAN, R.O.C

楚辭卷第六

九辯第八

九辯者屈原弟子楚大夫宋玉之所作也

閔惜其師忠而放逐故作九辯以述其志

云

悲哉秋之為氣也蕭瑟兮草木搖落而變衰

慄兮若在遠行登山臨水兮送將歸哉一作夫
落下一有

兮字僚音
流又音了

NATIONAL CENTRAL LIBRARY, TAIWAN, R.O.C.

秋者一歲之運盛極而衰肅殺寒涼陰氣用
事草木零落百物凋悴之時有似叔世危邦
主昏政亂賢智屏絀姦凶得志民貧財匱不
復振起之象是以忠臣志士遭讒放逐者感
事興懷尤切悲歎也蕭瑟寒涼之意慄慄猶
悽愴也在遠行羈旅之中而登高望遠臨流
歎逝以送將歸之人因離別之懷動家鄉之
念可悲之甚也

沈寥兮天高而氣清宋廖兮收潦而水清
增欷兮薄寒之中人愴怳曠恨兮去故而就新
坎廌兮貧士失職而志不平廓落兮羈旅而無

友生惆悵兮而私自憐

沈音血寥一作膠清乘孟反古作靜一作平宋

一作寂廖一作寥一作溲並音聊憐七感反欷去聲中去聲愴初亮反怳許昉反曠口廣反浪音朗又音亮廌一作凜並力敢反貧一作窮羈一作羈一無生字非是憐叶音鄰

沈寥曠蕩空虛也或曰蕭條無雲貌清無垢
歲也宋無人聲廖空虛也收潦水清川水夏

濁至秋而清也惜悽悲痛貌欵泣歎貌愴况
憤恨皆失意貌去故就新別離也坎廩不平
也廓落空寂也惆悵悲哀也

燕翩翩其辭歸兮蟬寒漠而無聲鴈靡靡而南

遊兮鷓鴣啁晰而悲鳴

寒漠一作寂寞靡一作
啼又作邕啁竹交反又

張流反折
陟轄反

鴈陰起則南陽起則北避寒燠也鷓鴣似鶴

黃白色啁晰聲繁細貌

獨申旦而不寐兮哀蟋蟀之宵征時疊疊而過

中兮蹇淹留而無成

疊音
尾

申重也疊疊進貌過中謂漸衰暮也蹇語詞

也

右一

悲憂窮戚兮獨處廓有美一人兮心不繹去鄉

離家兮徠遠客超逍遙兮今焉薄

戚一作感並
倉歷子六二

反處昌呂反繹叶以略反離如字又力智
反徠一作來客叶苦各反焉於乾反

廓空也有美一人謂屈原也繹解也補曰繹抽絲也又恐或是憚字薄止也

專思君兮不可化君不知兮可柰何蓄怨兮積思心煩懣兮忘食事願一見兮道余意君之心兮與余異車既駕兮竭而歸不得見兮心傷悲

思一作息下同化叶呼瓜反思去聲余一作我一無既字竭立傑反一無傷字

此君字乃指楚王而言食事食與事也竭去也

倚結軫兮長大息涕瀉瀉兮下霑軾忼慨絕兮不得中替亂兮迷惑私自憐兮何極心怵怵兮

諒直軾音零一無長字一無下字忼一作慷公朗反替音茂私一作思怵音耕反

軾車軾下縱橫木也軾所憑以為敬者也怵怵心急貌

右二

皇天平分四時兮竊獨悲此廩秋白露既下百草兮奄離披此梧楸去白日之昭昭兮襲長夜

之悠悠離芳藹之方壯兮余萎約而悲愁廩一作凜

音義同下一作降一作下降披一作被與披同藹於蓋反萎一作委

廩秋秋氣廩然而寒也奄忽也遽也離披分

散貌梧桐楸梓皆早凋襲入也藹繁茂也余

宋玉為屈原之自余也凡言余及我者皆放

此萎草木枯也約窮也

秋既先戒以白露兮冬又申之以嚴霜收恢台

之孟夏兮然欲係而沈滅葉菸邑而無色兮枝

煩拏而交橫顏淫溢而將罷兮柯彷彿而萎黃

前櫛參之可哀兮形銷鑠而瘵傷惟其紛糅而

將落兮恨其失時而無當戒下一有之字台一

作與坎同滅與藏同菸音於邑一作芭拏女除

欲橫叶音黃罷音疲佛音費萎一作委一作殘

反一作櫛並音梢又音朔櫛音蕭參音

前參瘵於去反糅女救反而一作之

申重也恢台廣大貌欲陷係止也言收斂長

養之氣使陷止而沈藏也菸邑傷壞也煩拏

擾亂也淫溢積漸也罷毀也乏也萎枯死也

前木枝踈也。櫛椽樹長貌。瘀血敗也。惟思也。紛糅衆雜也。

擘駢轡而下節兮，聊逍遙以相佯。歲忽忽而適盡兮，恐余壽之弗將。悼余生之不時兮，逢此世之任攘。澹容與而獨倚兮，蟋蟀鳴此西堂。心怵惕而震盪兮，何所憂之多方。印明月而太息兮，步列星而極明。
擘力敢反一作擘啟妍反非是
駢音非佯一作羊適印由反一作逝非是弗一作不作音匡攘而羊反一作任
勦一作楚躐澹徒敢反怵音黠盪音蕩印音仰

一作仰太一作大明叶音芒

擘持也。駢駟馬也。下節按節也。適迫也。盡也將長也。任攘狂遽貌。澹容與徐步也。倚立也。盪搖動貌。方猶端也。印望也。

右三

竊愁夫蕙華之曾敷兮，紛旖旎乎都房。何曾華之無實兮，從風雨而飛颺。以為君獨服此蕙兮，羌無以異於衆芳。
愁一作悲旖音倚旎女綺反又云旖一作旖於可反旎一

作蕤乃可反即詩
猗儺字颺音揚

曾重也敷布也旖旎盛貌都大也房北堂也
詩所謂背蓋古人植花草之處也責蕙無實
猶騷經責蘭之意

閔竒思之不通兮將去君而高翔心閔憐之慘
悽兮願一見而有明重無怨而生離兮中結軫
而增傷明叶音芒重去教

竒思謂忠信也有明有以自明也重深念也

豈不鬱陶而思君兮君之門以九重猛犬狺狺
而迎吠兮關梁閉而不通狺音銀

書云鬱陶予予心雖思見君而君門深邃不
可至也天子有九門謂關門遠郊門近郊門
城門皋門庫門雉門應門路門也狺犬爭吠
聲

皇天淫溢而秋霖兮后土何時而得漑塊獨守
此無澤兮仰浮雲而永歎時下而一作兮漑與乾同一作乾歎平聲

衆人皆蒙君澤而我獨不霑故仰望而長歎也

右四

何時俗之工巧兮背繩墨而改錯却騏驥而不乘兮策駑駘而取踞當世豈無騏驥兮誠莫之能善御見執轡者非其人兮故跼跳而遠去鳧鴈皆喑夫梁藻兮鳧愈飄翔而高舉錯七故反不一作弗

一作俞翔一作飄舉叶音倨

騏驥良馬喻賢才也駑駘喻不肖御謂御馬者此言今世豈無賢才但君不能用也馬立不常謂之跼跳躍也言彼賢才見君之不能用故寧遠引而去也喑喋鳧鴈食貌梁米名藻水草言羣小在位食重祿也鳧翔高舉言賢者遊世竄山谷也

圜鑿而方枘兮吾固知其鉏鋸而難入衆鳥皆

有所登棲兮鳳獨遑遑而無所集

鑿音造枘音為一無其字

鉏牀所牀舉士魚三反語音語一無獨字遑一作惶

圜鑿方枘見騷經鉏語相距貌

願銜枚而無言兮嘗被君之渥洽太公九十乃

顯榮兮誠未遇其匹合

願一作顧

銜枚所以止言者也枚狀如箸橫銜之兩頭

有繡結於項後渥厚也洽澤也太公事見前

篇

謂騏驥兮安歸謂鳳凰兮安棲變古易俗兮世

衰今之相者兮舉肥

相去蔽

安歸安棲即上文遠去高舉之意相者謂相

馬者古語云相馬失之瘦相士失之貧即舉

肥之意也

騏驥伏匿而不見兮鳳皇高飛而不下鳥獸猶

知襄德兮何云賢士之不處

下叶音戶襄一作懷

言有德則異物可懷無德則同類莫致

驥不驟進而求服兮鳳亦不貪餒而妄食君棄
遠而不察兮雖願忠其焉得餒於偽反
焉於虔切

服駕車也言士不求君君當求士也

欲索漠而絕端兮竊不敢忘初之厚德獨悲愁

其傷人兮馮鬱鬱其何極漠一作幙一作冥馮
一作憑其何一作之

安

絕端謂滅其端緒不使人知也初之厚德即

上文嘗被渥洽也

右五

霜露慘悽而交下兮心尚奉其弗濟霰雪零糅

其增加兮乃知遭命之將至願微幸而有待兮

泊莽莽與摯草同死慘一作憐奉一作幸二字
一作徜徉非是糅下其一

作而微古堯反泊一作汨莽莫古反下
一有兮字摯一作莖並野字死叶去聲

霜露下而霰雪加喻衰亂之愈甚也泊止也

莽莽草盛也幸望至再而卒不能免也

願自直而徑往兮踞壅絕而不通欲循道而平

驅兮又未知其所從然中踞而迷惑兮自厭按
而學誦性愚陋以褊淺兮信未達乎從容竊美

申包胥之氣晟兮恐時世之不固

直一作往往
一作遊宜或

當作逝欲一作願厭一作壓並益涉反按字從
手誦叶夕恭反褊卑善反乎一作於此上四句
一作然中踞而迷惑兮悲贈燈而無歸性愚陋
以褊淺兮自壓按而學詩蘭蓀雜於蕭艾兮信
未達其從容今按歸詩與容不韻俗參謠
也晟一作盛固當作同叶通從誦容韻

厭按皆抑止之意言欲速則不達欲緩則無
門故自抑而止也學誦未詳王注以為吟詩

禮未知是否褊急也狹也從容宛轉委曲之
意申包胥楚大夫也伍子胥得罪於楚將適
吳見申包胥謂曰我必亡郢申包胥曰子能
亡之我能存之子胥奔吳為吳王闔閭臣興
兵而伐楚破郢昭王出奔於是申包胥乃之
秦請救兵鶴立於秦庭啼呼悲泣七日七夜
不絕穀勺飲不入於口秦伯哀之為發兵救
楚昭王復國此言已能為包胥之事但恐時

世不同不為人所信耳

何時俗之工巧兮滅規槩而改鑿獨耿介而不
隨兮願慕先聖之遺教處濁世而顯榮兮非余
心之所樂與其無義而有名兮寧窮處而守高

鑿叶音造教叶音告樂叶五
告反高叶遂到反又苦告反

食不媮而為飽兮衣不苟而為溫竊慕詩人之
遺風兮願託志乎素餐寒充偃而無端兮泊莽
莽而無垠無衣裘以御冬兮恐溘死而不得見

乎陽春

媮他沟反一無兩而字餐一作殮音孫
偃俱物巨物二反御音樂一作禦死下

一無而字

媮即偷也言衣食固非不欲其溫飽但不可
以非義而苟媮以得之耳故寧不素餐無衣
裘而饑凍以死也詩人言不素餐兮見伐檀
篇素空餐食也謂無功德而空食其祿也充
偃記作克詘注謂喜失節貌御止也

右六

舊本誤分竊美申包脊以下為別章今

正之

靚杪秋之遙夜兮心繚悵而有哀春秋連連而日高兮然惆悵而自悲四時遞來而卒歲兮陰

陽不可與儷借靚音靜一作靚干定反冷寒也繚音了悵靈帝反又音列又作

例哀如字又叶音衣連竹角反悲叶補皆反又如字遞本作遞一作迭儷音戾借如字又叶居

反支

靚與靜同杪末也繚繳繞也悵悲結也連遠

也遞更易也儷偶也不可偶而與之偕言彼去而已留也

白日晼晚其將入兮明月銷鑠而滅毀歲忽忽而適盡兮老冉冉而愈弛心搖悅而日奉兮然

怊悵而無冀中惜惻之悽愴兮長太息而增歎

晼音宛忽一作習適字由反老一作壽愈弛一作俞施音義同搖一作遙奉一作幸冀叶上穀之一作而歎叶上穀

晼晚景眊也入落也銷鑠滅毀謂缺也弛放

也搖動也冀望也心謂既老將有所遇故搖
悅而日幸然卒自知其無所望也

年洋洋以日往兮老嶮廓而無處事疊疊而覲

進兮蹇淹留而躊躇

以一作而嶮一作峿
覲音冀躊叶丈呂反

嶮廓空也

右七

何汜濫之浮雲兮森靡蔽此明月忠昭昭而願

見兮然露晷而莫達

汜與泛同森卑遙反靡一作壅然一作蔽露音陰一

作秀

焱速疾貌言浮雲之蔽月以比讒賊之害賢

也露雲覆日也晷陰風也

願皓日之顯行兮雲蒙蒙而蔽之竊不自料而

願忠兮或黜點而汙之

蒙一作濛料一作聊黜丁感反汙烏故反此二

之字叶韻

料量也黜點垢汙沾辱也

堯舜之抗行兮瞭冥冥而薄天何險巇之嫉妬

兮被以不慈之偽名瞭音了一作杳音義並見九章

彼日月之照明兮尚黯黯而有瑕何況一國之

事兮亦多端而膠加黯鄙感反黯徒感反有瑕一作不假非是膠豪加丘

加二反

黯黯雲黑黯黯日月使有瑕也膠加戾也

被荷裊之晏晏兮然潢洋而不可帶既驕美而

伐武兮負左右之耿介憎愠愉之脩美兮好夫

人之慷慨衆踈蹠而日進兮美超遠而逾邁農

夫輟耕而容與兮恐田野而蕪穢事繇繇而多

私兮竊悼後之危敗世雷同而炫曜兮何毀譽

之昧昧被音披又如字裊音刁晏一作晃潢戶廣反洋音養驕一作僑耿古幸反愠愉

好夫慨踈蹠逾並見九章穢叶烏恠反繇繇一作綿綿

此亦謂有美名而無實用者也驕美自矜其

美也伐武自誇其武也負恃也左右侍臣也

耿介亦剛勇之意也農夫輟耕而容與言不

恤國政而嬉遊也多私徇己意任女謁聽讒

言之顛也雷同雷聲相似有同無異也人君
 矜能自用荒怠邪僻臣下又承其意莫之敢
 違是以毀譽不核而聰明靡蔽國事膠加也
 今脩飾而窺鏡兮後尚可以竄藏願寄言夫流
 星兮羌儵忽而難當卒靡蔽此浮雲兮下暗漠
 而無光今一作余窺一作視儵一作倏卒一作上靡一作壅
 脩飾窺鏡謂脩德行政而聽人言考往事以
 自鑑也尚可竄藏言尚可以潛伏而不至於

滅亡也寄言欲世一言以諫誨其君也流星
 既不可值則卒為靡蔽而不可解矣

右八

舊本誤分荷裯以下為別章今正之

堯舜皆有所舉任兮故高枕而自適諒無怨於
 天下兮心焉取此怵惕桀騏驥之瀏瀏兮馭安
 用夫強策諒城郭之不足恃兮雖重介之何益

舉一作專高一作安桀一作乘瀏
 流柳二音強戶良反策一作策

瀏瀏言如水之流也言所任得人無怨於下則不假威刑自成美化不然則雖有城郭甲兵不足恃矣

遭翼翼而無終兮恫惛惛而愁約生天地之若過兮功不成而無効恫徒渾反惛音昏約叶音要

遭行不進約窮約也生天地謂人生天地之間也若過言如行所經歷不久留也古詩云人生天地間忽如遠行客是也

願沈滯而不見兮尚欲布名乎天下然潢洋而

不遇兮直恂愁而自苦不一作無下叶音戶恂愁一作恂愁叶邁寇二

音下音茂苦一作若一作善皆非是

恂愁愚也言欲退而自脩以立名於世然亦志有所遇以著其節空愚昧而自苦耳

莽洋洋而無極兮忽翱翔之焉薄國有驥而不

知藥兮焉皇皇而更索更平嚴索止絡反叶蘇各反

甯戚謳於車下兮桓公聞而知之無伯樂之善

相兮今誰使乎譽之罔流涕以聊慮兮惟著意

而得之紛忤忤之願忠兮如被離而鄣之謳下

歌字相息亮反譽一作訾音貲著直畧反忤一作屯被一作被鄣一作彰非是

甯戚見前篇著意猶言著乎心言存於心而

不釋也相公惟心常在於求賢故聞甯戚之

歌而知其非常人也忤忤專一貌

願賜不肖之軀而別離兮放遊志乎雲中藥精

氣之搏搏兮驚諸神之湛湛驂白霓之習習兮

歷羣靈之豐豐志一作意搏度官反湛舊音洋戎反驂一作參一作六靈一作

神

既為讒妬所鄣故願乞身而去也精氣謂日

月搏與團同湛湛厚集貌習習飛動貌豐豐

言多也

左朱雀之爰爰兮右蒼龍之躍躍屬雷師之闐

闐兮通飛廉之衙衙雀一作榮非是爰一作茂一作拔皆音施一作美於

表反非是躍其俱反又作躍音同屬之欲反闐音田通一作道衙五乎反又牛吕反又音魚

夫飛揚之貌躍躍行貌闐闐鼓聲衙衙亦行貌

前輕輦之鏘鏘兮後輜檠之從從載雲旗之委

蛇兮扈屯騎之容容

輕一作輕音致非是輦卧車音涼從楚紅反委一作

透中徒渾反

輕輦車之輕而有窻者招魂注云軒輦皆輕車名是也鏘鏘從從皆其鸞轂也輜軒車前衣車後者也

計專專之不可化兮願遂推而為臧賴皇天之

厚德兮還及君之無恙

恙叶音平

言我但能專一於君而不可化故今只願推此而為善明本性固然非擇而為之也又言若以皇天之靈使吾君及此無恙之時而一寤焉則是吾之深願也說文恙憂也一曰虫入腹食人心古者艸居多被此毒故相問無

恙乎

天光

此章言前聖之可法次言已志之不
宙次願乞身以遠去而終不忘於籲天
以正其君文意方足而舊本誤分願賜
不肖之軀以下為別章則前段無尾後
段無首而不成文矣今正之

楚辭卷第六



楚辭卷第七

招魂第九

招魂者宋玉之所作也古者人死則使人
以其上服升屋履危北面而號曰臯其復
遂以其衣三招之乃下以覆尸此禮所謂
復而說者以為招魂復魂又以為盡愛之
道而有禱祠之心者蓋猶冀其復生也如
是而不生則不生矣於是乃行死事此制



禮者之意也而荆楚之俗乃或以是施之
生人故宋玉哀閔屈原無罪放逐恐其魂
魄離散而不復還遂因國俗託帝命假巫
語以招之以禮言之固為鄙野然其盡愛
以致禱則猶古人之遺意也是以太史公
讀之而哀其志焉若其譎怪之談荒淫之
志則昔人蓋已誤其譏於屈原今皆不復
論也

朕幼清以廉潔兮身服義而未沫沫主此盛德兮
牽於俗而蕪穢潔一作絮沫莫昧又穢叶

此宋玉代為屈原之詞言朕者為原之自朕
也幼少也言其性然也清者其志之不雜廉
者其行之有辯潔者其身之不污服行也沫
與昧同牽引也蕪穢田不治而多草也又言
已之所行雖常以此盛德為主然而牽於世
俗亦不能無所蕪穢蓋其自勵之嚴而常恐

不善之加乎已也

上無所考此盛德兮長離殃而愁苦

離一作罹此兩句通

下章為一韻

上君也考察也

帝告巫陽曰有人在下我欲輔之魂魄離散汝

筮予之

巫一作筮在一作於下叶音戶輔叶音甫予音與一作與

帝天帝也女曰巫陽其名也玉假文天帝及

巫陽以為辭端人謂屈原也宋玉設帝告巫

陽有賢人在下我欲輔之然其魂魄離散身

將顛沛故使巫陽筮問所在求而與之使反

其身也

巫陽對曰掌籙上帝其命難從若必筮予之恐

後之謝不能復用巫陽焉

籙音夢一作夢一無命字之謝一作謝之

一無之字陽叶七公反

此一節巫陽對語不可曉恐有脫誤然其大

意以謂帝命有不可從者如必筮其所在而

後招以與之則恐其離散之遠而或後之以
至徂謝且將不得復用巫陽之技矣

乃下招曰魂兮歸來去君之恒幹何為乎四方

些舍君之樂處而離彼不祥些歸來一作來歸
恒胡登反一無

乎字乎一作兮些蘇賀
反舍一作捨離一作罹

巫陽既對如上語即不復筮亦不俟帝命之
可否而徑下招於四方庶其未遠而或值之
也恒常也幹體也些說文云語詞也沈存中

云今夔峽湖湘及南北江獠人凡禁呪句尾

皆稱些乃楚人舊俗西域呪語末皆云娑娑

訶亦三合而為些也舍置也祥善也此下乃

歷詆上下四方之不善而盛稱楚國之樂也

魂兮歸來東方不可以託些長人千仞惟魂是

索些十日代出流金鑠石些彼皆習之魂往少

釋些歸來歸來不可以託些索叶先各反鑠詩
若反石叶詩若反

釋叶詩若反歸來歸來一作魂兮
歸來一作歸來兮通下六章並同

託寄也八尺曰仞索求也言東方有長人之
國人高千仞主求人魂而食之也鑠銷也言
東方有扶桑之木十日並在其上以次更行
其熱酷烈金石堅剛皆為銷鑠也彼謂其處
居人也釋解也

魂兮歸來南方不可以止些
雕刻題黑齒得人肉
以祀以其骨為醢些
蝮蛇秦秦封狐千里些
雄虺九首往來儵忽吞人以益其心些
歸來歸來

不可以久淫些

黑一作墨一無肉字以一作而
醢叶呼彼反蝮音福秦音臻

許鬼反儵一作
倏一無以字

雕畫也題額也雕刻其肌以丹青涅之也南
方人常食羸蝮得人之肉則用以祭神復以
其骨為醬而食之今湖南北有殺人祭鬼者
即其遺俗也蝮大蛇也秦秦積聚之貌山海
經蝮蛇色如綬文夫者百餘斤一名反鼻蛇
封狐大狐也健走千里求食也虺亦蛇也九

首一身九頭也儵忽疾急貌說已見天問矣
淫奄也

魂兮歸來西方之害流沙千里些旋入雷淵靡
散而不可止些奔而得脫其外曠宇些赤螿若
象玄蠶若壺些五穀不生藂管是食些其土爛
人求水無所得些彷徨無所倚廣大無所極些
歸來歸來恐自遺賊些

旋辭總又淵一作泉非是蓋避唐諱也靡莫為
又奔一作幸螿一作蟻蠶一作蜂一作蠶並音
峯壺川行古反藂一作叢管一作管並音姦仿

蒲忙反一作仿律
一作佯遺已李反

流沙已見騷經靡碎也曠宇無人之土也螿
蚍蜉也壺乾瓠也藂叢生也管茅屬高者至
夫餘可以食牛言其地不生五穀其人但食
此管草也又言西方之土溫暑而熱焦爛人
肉渴欲求水不可得之今環靈夏之間有旱
海六七百里無水泉即其證也倚依也西方
之土廣大遙遠無所臻極雖欲彷徨求所依

止不可得也自遺賊自予賊害也

魂兮歸來北方不可以止些增冰峨峨飛雪千

里些歸來歸來不可以久些久叶居止反

言北方常寒其冰重累峨峨如山涼風急時

疾雪隨之飛行千里乃至地也

魂兮歸來君無上天些虎豹九關啄害下人些

一夫九首拔木九千些豺狼從目往來佻佻些

懸人以娛投之深淵些致命於帝然後得瞑些

歸來歸來往恐危身些上上敲天叶鉄因反千叶七因反從即容是用

反非是佻叶式巾反一作莘懸一作縣娛一作嬉許其反一作娛淵叶一因反瞑叶芒叶反一

眠作

虎豹九關言天門九重虎豹守之下人有欲

上者則齧殺之也又有丈夫一身九頭從朝

至暮拔大木九千數也從豎也佻佻衆貌投

擿也豺狼得人先懸其頭用之娛戲已乃擿

於深淵而棄之也瞑卧也言投人已訖致其

雨受之命於天帝然後乃得眠卧也

魂兮歸來君無下此幽都些土伯九約其角鬻

鬻些敦朕血拇逐人駢駢些參目虎首其身若

牛些此皆甘人歸來歸來恐自遺災些一無此字都叶

丁奚反鬻一作鬻音宜又牛力反朕一作晦並音梅又每妹二音拇莫垢反又音母駢音丕參

一作三蘇甘反牛叶魚奇反遺去敲笑一作菑與灾同叶子私反

幽都地下后土所治也地下幽冥故稱幽都

土伯后土之侯伯也約屈也鬻鬻角利貌其

身九屈有角觸害人也敦厚也朕背也拇手

大指也駢駢走貌參三也甘美也言此物食

人以為甘美也

魂兮歸來入修門些工祝招君背行先些秦篝

齊縷鄭綿絡些招具該備永嘯呼些魂兮歸來

反故居些門叶莫連反背音倍篝古侯反綿一作縷絡叶力户反呼叶胡故反居叶

舉慮反

修門郢城門也已見九章工巧也男巫曰祝

背倍也倍行以鄉魂先行以導之也箒落也
又曰籠也可熏衣縷綫也綿纏也絡縛也秦
齊鄭蓋其國工善為此也招具即謂此上三
物禮所謂上服也該亦備也嘯呼即所謂臯
也

天地四方多賊姦些像設君室靜間安些

一地一作墜

君一作居
間音闊

賊害也姦惡也即上所言虎豹之等也像蓋

楚俗人死則設其形貌於室而祠之也

高堂邃宇檻層軒些層臺累榭臨高山些網戶

朱綴刻方連些冬有突厦夏室寒些川谷徑復

流潺湲些光風轉蕙汜崇蘭些經堂入奧朱塵

筵些

網一作突於叶及厦胡雅及一作夏川
一作經汜音泛經一作徑古作

陸奧鳥到
及古作與

邃深也檻楯也從曰檻橫曰楯軒樓版也層

累皆重也無水謂之臺有水謂之榭又曰凡

屋無室曰榭臨高山言其高出於山上而下
臨其山也網戶者以木為門扉而刻為方目
使如羅網之狀即漢所謂罽魚而程泰之以
為今之亮隔其說是也朱綴者以朱丹飾其
交綴之處使其所刻之方相連屬也突深也
隱暗處爾雅東南隅謂之突厦大屋也謂温
室也盛夏暑熱則有洞達陰堂其內寒涼也
流源為川注谿為谷徑過也復反也言所居
之舍激導川水經過園庭回通反復其流急
疾又潔淨也光風謂雨止日出而風草木有
光也轉搖也汜猶汎汎搖動貌也崇高也西
南隅謂之奧塵承塵也筵竹席也鋪陳曰筵
藉之曰席言風自蘭蕙之間經由堂中以入
於奧與塵筵之間也

砥室翠翘挂曲瓊些翡翠珠被爛齊光些
拂壁羅幃張些纂組綺縞結琦璜些

砥音咫翘
祈堯反挂

一作絳古賣反瓊叶渠楊反蕩音弱憐音儔慕作管反一作纂組音祖縞音杲琦一作奇璜音黃

砥礪石也穀梁云天子之楠斲之磬之加密石焉注云以細石磨之翹鳥尾長毛也挂懸也曲瓊玉鈎也翡翠赤羽雀翠青羽雀鶉鶉席也阿曲隅也拂薄也以鶉席替壁之曲也憐禪帳也纂組綬類也纂似組而赤綺文繒也縞細繒也言憐帳皆用綺縞又以纂組結束

玉璜為飾也

室中之觀多珍怪些蘭膏明燭華容備些二八

侍宿射遞代些珍俗作玠怪俗作恠燭一作燭備叶步介反射音亦遞一作遞

金玉為珍詭異為怪蘭膏以蘭香煉膏也華

容謂美人也二八二列也大夫有二列之樂

故晉悼公賜魏絳女樂二八歌鍾二肆也射

厭也遞更也意有厭倦則使更相代也

九侯淑女多迅衆些盛鬢不同制實滿宮些叶象

直恭反
鬚音翦

九侯淑女設言商九侯之女入之紂而不喜
淫者也迅衆未詳鬚鬢也制法也盛飾理鬢
其制不同皆來實滿克後宮也

容態好比順彌代此弱顏固植蹇其有意些如好

字一去穀代叶徒系反一作世植一作立蹇一作蹇

態姿也比親也彌猶竟也自始來至代去柔
順如一也弱顏固植貌柔弱而立堅定也蹇

語詞

媵容脩態絙洞房些蛾眉曼睳目騰光些媵苦瓜反

絙古鄧反一作絙與亘同蛾一作娥曼音葛一作睳睳音祿

媵好貌修長也絙竟也洞閑也曼長而輕細
之貌睳目睳謹也騰發也

靡顏膩理遺視睳些離榭脩幕侍君之間些膩女

吏反睳音綿一作綿又作魯間音閑叶許研反

靡緻也膩滑也遺視竊視也睳脉也方言驢

瞳之子謂之睇注云睇邈也離別也修長也
幕大帳也間閑暇也

翡翠帳飾高堂些紅壁沙版玄王之梁些

作博一無之字

翡翠已見上紅赤白色沙丹砂也

仰觀刻桷畫龍蛇些坐堂伏檻臨曲池些芙蓉

始發離芙蓉些紫蓋屏風文緣波些文異豹飾

侍陂陁些軒輶既低步騎羅些蘭薄戶樹瓊木

些魂兮歸來何遠為此桷音角蛇池並叶

頗又音波陁音馳音涼籬叶音羅為叶音訛

桷椽也春秋刻桓宮桷此蓋刻為龍蛇而彩

畫之也坐堂伏檻堂可坐而檻可凭伏也芙

蓉芙蓉已見騷經屏風水葵也又名鳧葵又

名防風即荇菜也生水中莖紫色文緣波言

葵之文采風起水動即緣波而生也陂陁長

陘也言侍從之人皆衣虎豹之文異采之飾

侍衛階陛也或曰從君遊陂陁之中也軒曲
 輶藩車也輶卧車也皆輕車也低俛也凡車
 行之勢一低一昂詩所謂如輕如軒者也此
 則指其方低而未昂方輕而未軒之時而言
 耳徒行為步乘馬為騎羅列也言官屬之從
 衛者羅列而待發也草木叢生曰薄瓊木嘉
 木之美名也言闡薄當戶而種又以嘉木為
 籬落也何遠為言何以遠去為哉

室家遂宗食多方些稻粢穠麥挈黃梁些大苦
 鹹酸辛甘行些肥牛之臠臠若芳些和酸若苦
 陳吳羹些膾鼈炮羔有柘漿些鵠酸臠鳧煎鴻
 鶩些露鷄臠蠃厲而不爽些
稱音捉挈女吉反
 臠一作鹹行叶胡
 即反臠居言反臠仁殊反一作臠音奕一作膾
 音而又作而而充反苦一作弱羹叶音即膾音
 而一作臠一作潘炮蒲交反柘一作蔗臠于充
 反鶩音倉臠呼各反一作臠又音霍蠃一作蟻
 音携又以規煎圭
 二反爽叶音霜

室家宗族也宗尊也言君既歸來則室家之

衆皆來宗尊當為設食其方法多端也稻今
秔粳二米也粢稷也亦名稭穉擇也穉麥稻
處種麥而擇取其先熟者也挈糝也黃梁出
蜀漢商浙間亦種之香美逾於諸梁號為竹
根黃言此數種之米相雜為飯也大苦豉也
醎益也酸酢也辛謂椒薑也甘謂飴蜜也腩
筋頭也臠若熟爛也或曰若謂杜若用以煮
肉去腥而香也若苦之若則訓及也吳羹吳

人工作羹也膈煮也羔羊子也炮合毛裘物
而燒之也柘諸蔗也言取諸蔗之汁為漿飲
也鵠鴻鵠也酸以酢漿烹之為羹也臠臠少
叶也鳧野鴨也鴻鴻鴈也鶻鶻鶴也露鷄露
棲之鷄也有菜曰羹無菜曰臠螭大龜之屬
也厲列也爽敗也楚人名羹敗曰爽老子曰
五味令人口爽

柜妝密餌有餈餈些瑤漿蠶勺實羽觴些挫糟

凍飲耐清涼些華酌既陳有瓊漿些歸反故室

敬而無妨些

柜音巨救音女一音汝饒音張饒音皇靈古本如此今作蜜非是勺

音酌又時斫反挫宗卧反耐作至反歸下一有來字一別有歸來歸來四字而反上亦無來字

柜救環餅也吳謂之膏環亦謂之寒具以蜜和米麩煎熬作之餌擣黍為之方言謂之饒者也饒饒餒也以蘖熬米為之亦謂之飴此則其乾者也瑤漿漿色如王者靈見禮經通作幕以䟽布蓋尊也勺挹酒器也實滿也羽

觴飲酒之器為生爵形似有頭尾羽翼也言舉窻用勺酌酒而實爵也挫捉也凍冰也耐醇酒也言盛夏則為覆甕乾釀捉去其糟但取清醇居之冰上然後飲之酒寒涼又長味好飲也酌酒斗也言君魂歸反所居故室子孫承事恭敬長無禍害也

肴羞未通女樂羅些嗽鍾按鼓造新歌些涉江采菱發揚荷些美人既醉朱顏酡些娛光眇視

目曾波些被文服纖麗而不奇些長髮曼鬢豔

陸離些

傲一作陳按一作撲菱一作陸揚一作陽荷一作阿醜徒何反一音馱一作醜

一作佗娛一作嬉奇叶古何反髮一作鬚離叶力戈反

肴骨體又蕝也致滋味為羞按猶擊也荷當

作阿涉江采菱揚阿皆楚歌名醜飲而赭色

著面娛戲也眇眇也曾重也文謂綺繡纖細

也不奇奇也

二八齊容起鄭舞些衽若交竿撫案下些二竿瑟

狂會擗鳴鼓些官庭震驚發激楚些吳歛蔡

奏大呂些

衽而其天一作衽撫案一作撫抵下叶音戶擗一作填田殿二音歛當從入聲讀歛音俞秦一作秦非是

鄭舞鄭國之舞也衽衣襟也言舞人迴轉衣

襟相交如竿也撫案下者以手撫案其節而

徐行也狂猶猛也擗急擊如投擲之勢者也

激楚歌舞之名即漢祖所謂楚歌楚舞也此

言狂會擗鼓震驚激楚即大合衆樂而為高

張急節之奏也吳蔡國名也歛謳皆歌也大

呂律名

士女雜坐亂而不分些放傲組纓班其相紛些

鄭衛妖玩來雜陳些激楚之結獨秀先些一作陳

班一作班陳一作陳結古詣反先叶蘇戈反

組纓也纓冠系也妖玩妖好可玩之物也結

頭髻也激楚之結蓋歌舞此曲者之飾也秀

先言秀異而先進於衆也

篴蔽象碁有六簿些二分曹並進適相迫些成梟

而牟呼五白些晉制犀比費白日些鏗鍾搖簾

揆梓瑟些篴音昆一作琨蔽一作蔽簿音博一作博迫叶補各反梟堅克反白叶蒲

各反比類二反費芳味反日叶音若鏗苦耕反一作錡音同簾奇舉反揆古八反一作蕙瑟叶

音朔

篴竹名蔽字從竹簿箸也博雅云投六箸行

六碁故為六簿也言宴樂既畢乃設六簿以

篴蔽作箸象牙為碁也曹偶也適亦迫也投

箸行棊轉相道迫使不得擇行也倍勝為牟
五白簿齒也言已棊已梟當成年勝故呼五
白以助投也晉制犀比謂晉國工作簿棊箸
比集犀角以為雕飾費耗也費白日言博者
爭勝耽箸不已耗損光陰也鏗撞也搖動也
簾懸鍾格揆輾也

娛酒不廢沈日夜些蘭膏明燭華鏗錯些結揆
至思蘭芳假些人有所極同心賦些耐飲盡歡

樂先故些魂兮歸來反故居些

一夜叶羊茹反燭一作燭鏗音登

一作雕假叶音故一音裕耐一作酌飲下一有既字居叶舉慮反

不廢猶言不已也沈沈酒也鏗錠也徐鉉曰
錠中置燭故謂之鏗華謂其刻飾華好或為
禽獸之形也錯置也撰述也假大也謂結述
其深至之情思為詞以相樂如蘭芳之甚大
也極傾倒竭盡也賦者不歌而誦其所撰之
詞也蓋人各以其所極而同心陳之也先故

舊事也陳嬰母曰汝家先故未曾貴是也

亂曰獻歲發春兮汨吾南征菝茀齊葉兮白芷

生踞貫廬江兮左長薄倚沼畦瀛兮遙望博干

筆反征下一有些字並生下同一至騁先下皆同菝茀音並見騷經

獻歲言歲始來進也汨去貌菝茀並皆已見

上貫穿過也廬江長薄皆地名左者行出其

右也倚依也沼池也畦猶區也瀛池中也楚

人名池澤中曰瀛依已成之沼而復為瀛也

遙遠也博平也

青驪結駟兮齊千乘懸火延起兮玄顏烝步及

驟處兮誘騁先抑騫若通兮引車右還與王趨

夢兮課後先君王親發兮憚青兕

驪呂知反烝叶之孚反一

自此以下盛言畋獵之樂以招之也純黑為

驪結連也四馬為駟懸火懸燈也玄天也顏

容也言夜獵懸燈林中其火延及燒於野澤

作蒸還叶音旋一作旋夢音蒙一去敬先叶音私柏梁詩此字入時韻也憚當割反兕叶音詞

上烝玄天使天赤色也步及驟處步行而及
驟馬所至之處言走之疾也誘蓋為前導而
馳騁以先誘獵衆若儀禮射儀之有誘射也
若順也止馳驚者使順通獵事引車右轉以
射獸之左也夢澤名楚有雲夢澤方八九百
里跨江兩岸雲在江北今玉沙監利景陵等
縣是也夢在江南今公安石首建寧等縣是
也憚懼也兕似牛一角青色重千斤言王親
發矢以射青兕中之而懼走也

朱明承夜兮時不可淹臯闌被徑兮斯踞漸可

作見一無可字一可下有以
字皆非是漸音尖一作慙

朱明日也承續也淹久也日夜相承四時不
得淹止臯澤也被覆也徑踞也漸沒也春深
則草盛水生而踞沒也

湛湛江水兮上有楓目極千里兮傷春心魂兮

歸來哀江南 楓叶乎金反
南叶左金反

李陽集
卷之
十一
楓木名也似白楊葉圓而岐有脂而香厚葉
弱枝善搖至霜後葉丹可愛故騷人多稱之
目極千里言湖澤博平春時草短望見千里
令人愁思也王意欲使原復歸郢故言江南
之地可哀如此不宜久留也

大招第十

大招不知何人所作或曰屈原或曰景差
自王逸時已不能明矣其謂原作者則曰

詞義高古非原莫及其不謂然者則曰漢
志定著原賦二十五篇今自騷經以至漁
父已克其目矣其謂景差則絕無左驗是
以讀書者往往疑之然今以宋王大小言
賦考之則凡差語皆平淡醇古意亦深靖
閒退不為詞人墨客浮夸豔逸之態然後
乃知此篇決為差作無疑也雖其所言有
未免於神怪之感逸欲之娛者然視小招

則已遠矣其於天道之詘伸動靜蓋若粗
識其端倪於國體時政又頗知其所先後
要為近於儒者窮理經世之學予於是竊
有感焉因表而出之以俟後之君子云

青春受謝白日昭只春氣奮發萬物遽只冥凌
浹行魂無逃只魂魄歸徠無遠遥只

只音止遽
叶渠踰反

歸徠一作徠
歸後並同

青東方春位其色青也謝去也言玄冬謝云

而青春受之也白日昭者冬寒則日無光輝
故春氣和暖而後白日昭明也只語已詞遽
猶競也言春氣奮發而萬物忽遽競起而生
出也冥幽暗也凌冰凍也浹周洽也言春氣
既發幽暗冰凍之地無不周浹而流行故魂
魄之已散而未盡者亦隨時感動而無所逃
於是及此時而招之欲其無遠去而即歸來
也祭義所謂春兩露既濡君子履之必有林

揚之心如將見之故禘有樂以迎其來意亦如此非守羣思於古無動靜之間者不能知也讀者宜申玩之

魂乎歸徠無東無西無南無北只

平一作兮徠一作兮下並

同無東無西無南無北一作無東西而南北

東有大海漉水泔泔只螭龍並流上下悠悠只

霧雨淫淫白皓膠只魂乎無東湯谷杳杳只

按

例此句上當有魂乎無東四字漉一作泔泔一作浩膠叶

居幽反一音豪杲叶另求反一無杲字非定

悠悠螭龍行貌皓膠冰凍貌皓然正白回錯

膠戾也湯谷日之所出其地無人視聽杳然

無所見聞也

魂乎無南南有炎火千里蝮蛇蜒只山林險隘

虎豹蜿只鰐鱔短狐王虺騫只魂乎無南蜮傷

躬只

蜮音延林一作陵蜿音鴛鰐中恭反鱔以恭反騫讀若拳音軒蜮音域一音或躬叶

居延反

蛟長貌也。蛟虎行貌。鰮魚名。皮有文。鱮魚首如彘。鳴短狐。蠍也。說文曰：蠍似鱉，三足。陸機曰：一名射影。人在岸上，影見水中，投人影則射之。或謂含沙射人。孫思邈云：亦名射工。其虫無目而利耳，能聽聞人聲，便以口中毒射人。王虺大蛇也。騫舉頭貌也。

魂乎無西，西方流沙。漭洋洋，只豕首縱目。被髮鬢，只長爪。踞牙，諛笑狂。只魂乎無西，多害傷。只

漭母朗反，縱將容反，鬢而羊反，一作長。長爪一作豕爪。踞音據，一作倨。宜當作鋸。諛音嬉。

漭水大貌。洋洋無涯貌。縱直監也。鬢髮亂貌。踞牙言其牙如鋸也。諛強笑也。言西方有神，其狀如此，能傷害人也。

魂乎無北，北有寒山。遑龍漭，只代水不可涉。深不可測，只天白顛顛。寒凝凝，只魂乎無往。盈北

極只。連音卓，一作卓。漭許力反，代一作伐。顛音皓，凝一作嶷。魚力反。

遑龍山名。漭赤色無草木貌。顛顛光貌。凝凝

水凍貌盈北極言此水凍滿北極也

魂魄歸徠間以靜只自恣荆楚安以定只逞志

究欲心意安只窮身永樂年壽延只魂兮歸徠

樂不可言只安叶一先反 永一作安

五穀六仞設菰梁只鼎臠盈望和致芳只內鷓

鴒鴒味豹羹只魂乎歸徠恣所嘗只菰音孤 瓜臠仁

珠反一作脰一作粟 一作臠徒南反內 與納同一作胸 鷓音倉羹叶力當反

五穀稻稷麥豆麻也仞伸臂一尋八尺也言

積穀之多也設施也菰梁蔣實一名雕葫臠

熟也致致醎酸也芳謂椒薑也內與胸同肥

也鷓即鷓鴣也鷓似鳩而小青白鷓有白鷓

有黃鷓豹似狗

鮮螭甘鷄和楚酪只醢豚苦狗膾苴蓴只吳酸

蒿婁不沾薄只魂兮歸徠恣所擇只螭一作鱗 膾一作豕 蓴一作鮪

一作脰音同苴即魚反蓴音名反叶匹沃反一作蓴酸蒿婁一作鮪音音模音音余沾音

添兮一作乎 擇叶徒各反

生潔為鮮螭大龜也酪乳漿也醢肉醬也醬以膽和醬也世所謂膽和者也苴尊一名襄荷本草云葉似初生甘蔗根似薑牙蓋切以為香也蒿白蒿春生秋乃香美可食萋蒿葉似艾生水中脆美可食沾多汁也薄無味也言吳人工調醢酸燻蒿萋以為齏其味不濃不薄適甘美也

炙鵠炙鳧炙鷄炙鵝只煎鱖臠雀遽爽存只魂乎

歸來麗以先只

炙音柘鵠古活反一作鵠鳧一作臠姑音潜鱖積臠責三音臠

一作臠存叶祖陳反麗一作進先叶桑津反

炙燔肉也鵠麋鵠也姑燻也鷄鴛也鱖小魚

也遽爽存未詳

四酎并孰不盈嗑只清馨凍飲不歡役只吳醴

白蘘和楚瀝只魂乎歸徠不遽惕只

盈一作澁嗑叶音弋

一於革反飲一作飲

酎三重釀酒秦月令云春釀之孟夏始成漢

亦以春釀八月乃成此云四酎則是四重釀
矣并俱也舊注以為四酎俱熟未知孰是也
盪不滑也嗑咽喉也言不盪人之咽喉也磬
香之遠聞者也凍猶寒也不歡役未詳舊注
謂不以飲賤役之人言酒醇美役人飲之易
醉仆失禮故不以飲之也再宿為醴蘖米麴
之瀝清酒也言使吳人釀醴和白麴以作楚
瀝也

代秦鄭衛鳴竽張只伏戲駕辯楚勞商只謳和
揚阿趙簫倡只魂乎歸徠定空桑只

代一
作盛

代秦鄭衛當世之樂也伏戲之駕辯楚之勞
商疑皆古曲名而未有考或謂伏羲始作瑟
也徒歌曰謳揚阿即陽阿已見前篇趙簫趙
國之簫也以趙簫奏揚阿為先倡而謳以和
之也空桑琴瑟名見周禮

二八接武投詩賦只叩鍾調磬娛人亂只四上

競氣極聲變只魂乎歸徠聽歌謨只

武一作舞賦與下亂

變謨不叶未詳

接連也武迹也投合也詩賦雅樂關雎鹿鳴

之顛是也叩擊也金曰鍾石曰磬亂理也四

上未詳謨具也

朱唇皓齒嫵以媠只比德好間習以都只豐肉

微骨調以娛只魂乎歸徠安以舒只

媠音護媠叶苦胡反

比必寐反間音闕

媠媠好貌好間謂美好而閒暇習謂習於禮

節都謂容態之美不鄙也

媠目宜笑娥眉曼只容則秀雅穉朱顏只魂乎

歸徠靜以安只

媠與媠同

媠聃也曼長而輕細也則法也穉幼也

媠脩滂浩麗以佳只曹頰倚耳曲眉規只滂心

綽態姣麗施只小腰秀頸若鮮卑只魂乎歸徠

思怨移只

媠脩滂浩一作脩廣婉心婉一作遠佳叶居宜反滂一作漫綽一作淖思

然一作怨思

脩長也滂浩廣大也佳善也曾重也倚辟也
規圜也言面豐滿頰肉若重兩耳郭辟曲眉
正圜也綽綽約也鮮卑衮帶頭也言腰支細
小頸銳秀長若以鮮卑之帶約而束之也補
曰鮮卑之帶漢匈奴傳所謂黃金犀毗孟康
以為腰中大帶張晏以為鮮卑郭洛帶瑞獸
名東胡好服之者也魏書曰鮮卑東胡別保

鮮卑山因號焉移去也言可以忘去怨思也
易中利心以動作只粉白黛黑施芳澤只長袂
拂面善留容只魂乎歸徠以娛昔只

易以豉反
澤叶待洛

反客叶苦各反昔
叶先約反一作夕

易中利心皆敏慧之意芳澤芳香之膏澤也
昔夜也

青色直眉美目媼只靨輔竒牙宜笑嗎只豐肉
微骨體便娟只魂乎歸徠恣所便只

媼音綿靨
非牒反

一作圃扶羽反嗎
虛延反便平聲

青色謂眉也媼美白貌輔頰車也左傳輔車相依嗎笑貌便娟好貌便猶安也

夏屋廣大沙堂秀只南房小壇觀絕雷只曲屋步欄宜擾畜只騰駕步遊獵春囿只

溜欄一作攔一作閭與簷同一作攔畜音喫一作囿一作獸

沙丹沙也壇猶堂也觀猶樓也雷屋宇也曲屋周閣也步欄長砌也上林賦作步攔李善

云長廊也擾畜馴養禽獸也步遊亦言行遊耳非必舍車而徒也

瓊轂錯衡英華假只蒞蘭桂樹鬱彌跖只魂乎歸徠恣志慮只

瓊一作瑤假叶古跖反一作轂蒞一作並慮一作處

假大也言所乘之車以玉飾轂以金錯衡英華照耀大有光明也彌竟也

孔雀盈園畜鸞皇只鷓鴣群晨雜鵝鷓只鴻鵠代遊曼鸛鷄只魂乎歸徠鳳皇翔只

畜許六反一作愒

音秋曼一作漫
鷓音肅鷓音霜

鷓鷓鷓鷓鷓鷓也晨旦鳴也書曰牝鷓無晨

鷓鷓鷓鷓也曼曼衍也鷓鷓長頸綠身似鴈

曼澤怡面血氣盛只永宜厥身保壽命只室家

盈庭爵祿盛只魂乎歸徠居室定只怡一作台
盛一作賊

保壽一
作長保

怡懌貌室家謂宗族盈庭滿朝廷也

接徑千里出若雲只三圭重侯聽顛神只察篤

天隱孤寡存只魂兮歸徠正始昆只式云反
作妖兮

神叶一作
天一乎

接徑猶言通路也出若雲言人民衆多其出

如雲也三圭謂公侯伯也公執桓圭侯執信

圭伯執躬圭故曰三圭也重侯猶曰陪臣謂

子男也蓋楚僭王號其縣宰皆號曰公如申

公葉公之顛其小者應亦比子男也聽顛神

者言其聽察精審如神明也篤厚也天早之

也隱幽蔽也孤者幼而無父者也寡者老而無夫者也察天隱者而厚之則孤寡皆得其所矣昆後也正其始以及後人也

田邑千畛人阜昌只美冒衆流德澤章只先威後文善美明只魂乎歸徠賞罰當只畛之忍反明叶謨郎

反當叶平穀

田野也邑居也周禮九夫為井四井為邑畛田上道也阜盛也昌熾也冒覆也章明也威

武也言先以威武嚴民後以文德撫之既善美而又光明也

名轂若日照四海只德譽配天萬民理只北至幽陵南交趾只西薄羊腸東窮海只魂乎歸徠

尚賢士只照一作昭海叶呼侑反理一作治尚一作進賢一作進士鈕里反

德譽配天言楚王脩德於內榮譽外發功德配天又能理萬民之冤結也幽陵幽州也交趾南夷其人足大指開析兩足並立指則相

交羊腸山名山形屈辟狀如羊腸今在太原
晉陽之西北言魂急歸徠楚方尚進賢士必
見用也

發政獻行禁苛暴只舉傑壓陞誅譏罷只直羸
在位近禹麾只豪傑執政流澤施只魂乎歸徠
國家為只行下孟反禁一作絕暴不叶下韻未詳疑亦有皮音也壓於甲反一作厭
陞一作階罷與疲同羸音盈傑一作俊執一作理
獻行令百官上其行治如周禮令羣吏致事

漢法令郡國上計也舉傑壓陞延登俊傑
在高位以壓階陞也誅責而退之也譏罷衆
所譏誚疲軟不勝任之人也直羸謂理直而
才有餘者禹麾未詳國家為言如此則國家
可為

雄雄赫赫天德明只三公穆穆登降堂只諸侯
畢極立九卿只昭質既設大侯張只執弓挾矢
揖辭讓只魂乎歸徠尚三王只明叶謨郎反降一作王卿叶乞

郎反讓叶
乞羊反

雄雄赫赫威勢盛也穆穆和美貌諸侯仿次
三公其班既絕乃使九卿立其下也昭質謂
射侯所畫之地如言白質赤質之類也大侯
謂所射之布如言虎侯豹侯之類也上手延
登曰揖壓手退避為讓致語以讓為辭吉者
大射燕射鄉射之禮將射者皆執弓挾矢以
相揖又相辭讓而後升射戰國時此禮已廢

又矣故景差特於卒章言此以招屈原之魂
欲其徠歸而尚此三王之道以矯衰世之失
也不特此耳其它若云察幽隱存孤寡治田
邑阜人民禁苛暴流德澤舉賢能退罷劣亦
三王之政也





國家圖書館, NATIONAL CENTRAL LIBRARY, TAIWAN, R.O.C.