

碧玉破瓜時郎為情顛倒感君不羞報迴身就郎

抱

王獻之

字子敬羲之子少有盛名而高邁不羈風流為一時之冠起家州主簿秘書丞

選尚新安公主尋除建成將軍吳興太守徵拜中書令卒於官

桃葉歌二首

古今樂錄曰桃葉歌者晉王子敬之所作也桃葉子敬妾名緣於篤愛所以歌之

桃葉復桃葉渡江不用楫但渡無所苦我自來迎

接藝文作我白接迎汝

桃葉復桃葉桃樹連桃根相憐兩樂事獨使我殷

勤藝文作纏綿

江道

字道載陳留國人避亂臨海為蔡謨何充所別用以家貧求為太末令遷吳令殷浩謀北伐請為諮議參軍升平中累遷太常卒

詠秋

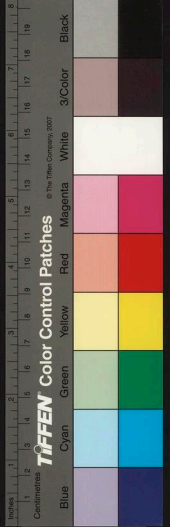
祝融解炎轡葦收起涼駕高風催節變凝露督物

化長林悲素秋茂草思朱夏鳴鴈薄雲嶺蟋蟀吟

深榭寒蟬向一作竟夕號驚飈激中夜感物增人懷

悽然無欣服

詠貧



華門不啓扉環堵蒙

初學作滿

高榛空瓢覆壁下簞上

自生塵出門誰氏子憊哉一何貧

庾闡

字仲初潁川人性好學九歲能屬文初爲西陽王掾累遷尚書郎蘇峻之難出奔却

鑿爲之參軍峻平召爲散騎侍郎補零陵太守微拜給事中

孫登隱居詩

靈巖霞蔚石室鱗構青松標空蘭泉吐牖龍蒼可  
遊芳津可漱玄谷蕭寥鳴琴獨奏先生體之寂坐  
幽岸疑水結樸熙陽靡煥潛真內全飛榮外散凌  
崖高嘯希風朗彈道有冥發運有昏消達隱不巖

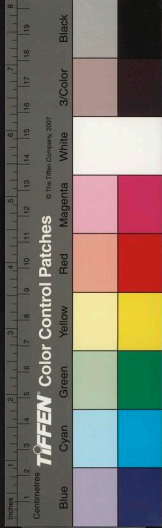
玄跡不標或曰先生晦德道遙稽子秀達英風朗  
烈道雋薰芳鮮不玉折光動初萌妙鑿奇絕翹首  
丘冥仰想玄哲

三月二日臨曲水

暮春濯清汜遊鱗泳一壑高泉吐東岑洄瀾自淨  
衆臨川疊曲流豐林映綠薄輕舟沈飛觴鼓柁觀  
魚躍

三月三日

心結湘川渚目散冲霄外清泉吐翠流淥醺漂素



瀨悠想盼長川輕瀾渺如帶

觀石鼓

石鼓山名

命駕觀奇逸徑驚造靈山朝濟清溪岸夕憇五龍  
泉鳴石含潛響雷駭震九天妙化非不有莫知神  
自然翔霄拂翠嶺綠澗漱巖間手澡春泉潔目翫  
陽葩鮮

登楚山

拂駕升西嶺寓目臨浚波想望七德耀詠此九功  
歌龍駟釋陽林朝服集三河回首盼宇宙一無濟

邦家

衡山

北眺衡山首南睨

初學作瞻

五嶺末寂坐挹虛恬運目

情四豁翔虬凌九霄陸鱗困濡沫未

藝文作既

體江湖

悠安識南溟闊

江都遇風

天吳踊靈壑將駕奔冥霄飛廉振折木流

一作景

登扶搖洪川佇宿浪躍水迎晨潮仰盼感玄雲俯  
聽聒悲颺

寺記

晉卷之三



採藥詩

採藥靈山嶮結駕登九嶷懸巖溜石髓芳谷挺丹  
芝泠泠雲珠落灌灌石密滋鮮景染冰顏妙氣翼  
冥期霞光煥藿靡虹景照參差椿壽自有極槿花  
何用疑

遊仙詩四首

叩疏鍊石髓赤松漱水玉憑煙眇封子流浪揮玄  
俗崆峒臨北戶昆吾眇南陸層霄映紫芝潛澗汎  
丹菊崑崙涌五河八流縈地軸

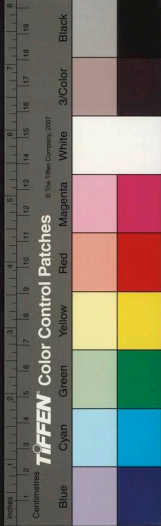
三山羅如粟巨壑不容刀白龍騰子明朱鱗運琴  
高輕舉觀滄海眇邈去瀛洲玉泉出靈鳧瓊章被  
神丘

神嶽竦丹霄玉堂臨雪嶺上採瓊樹華下挹瑤泉  
井闕

南海納朱濤玄波灑北溟仰盼燭龍曜俯步朝廣  
庭闕

同前六首

熒熒丹桂紫芝結根雲山九疑鮮榮夏馥冬熙誰



與薄采松期

赤松遊霞乘煙封子鍊骨凌仙晨漱水玉心玄故  
能靈化自然

乘彼六氣渺茫輜駕赤水崑陽遙望至人玄堂心  
與罔象俱忘

朝餐雲英玉藥夕把玉膏石髓瑤臺藻構霞綺鱗  
裳羽蓋級纒

玉樹標雲翠蔚靈崖獨拔奇卉芳津蘭瑩珠隧碧  
葉灌清鱗萃

玉房石楡磊砢燭龍銜輝吐火朝採石英澗左夕  
翳瓊葩巖下

李充

字弘度江夏人辟丞相王導掾除剡縣令後爲大著作郎累遷中書侍郎卒

朝友人

同好齊歡愛纏綿一何深子旣識我情我亦知子  
心燕婉歷年歲和樂如瑟琴良辰不我俱中關似  
商參爾隔北山陽我分南川陰嘉會罔克從積思  
安可任目想妍麗姿耳存清媚音脩晝興永念遙  
夜獨悲吟逝將尋行役言別泣沾巾願爾降玉趾



一顧重千金

七月七日

朗月垂玄景洪漢截皓蒼牽牛難牽牛一作織女

守空箱一作河廣尚可越怨此漢無梁

送許從詩

來若迅風歡逝如歸雲征離合理之常聚散安定

驚

李顥

充之子有文義多所述作郡舉孝廉

經渦路作

言歸越東足逝將反上都後洳填中路改轍脩茲  
衢旦發石亭境夕宿桑首墟勁焱不興潤零雨莫  
能濡亢陽彌十旬涓滴未暫舒泉流成平陸結駟  
可迴車肇允相忘鱗翻為涸池魚咫尺步不能移白  
日奄桑榆

涉湖

旋經義興境弭

初學記作頓

棹石蘭渚震澤為何在

唯太湖浦圓徑縈五百眇目緬無覩高天森若岸  
長津襟如縷窈窕尋灣漪迢遞望巒鷲驚颺揚飛

詩紀

晉書卷之六十二

七



湍浮霄薄懸咀輕禽翔雲漢游鱗憇中澣黯藹天  
時陰岩堯舟航舞憑河安可殉靜觀戒征旅

夏日

炎光爍

藝文作爍

南溟海暑融三夏霍靄重雲陰砰稜

震靄叱

闕

感冬篇

高陽攬玄轡太皞御冬始望舒游天策曜靈協燕

紀

闕

袁宏

字彥伯陳郡人有逸才文章絕美謝尚引為參軍累遷大司馬桓溫府記室後自史

部郎出為東陽太守卒。詩品曰彥伯詠史雖文體未遒而鮮明緊健去凡俗遠矣

從征行方頭山

我我太行凌虛抗勢天嶺交氣窈然無際澄流入

神玄谷應契四象悟心幽人來憇

詠史二首

世說曰袁虎少貧嘗為人傭載運租謝鎮西經船行其夜清風朗月聞估客船上有詠詩聲甚有情致即遣訊問乃是袁自詠其所作詠史詩因此相要大相賞得虎袁宏小字也

周昌梗槩臣辭達不為訥汲黯社稷器棟梁天表  
骨陸賈厭解紛時與酒檣杌婉轉將相門一言和



平勃趨舍各有之俱令道不沒

無名困螻蟻有名世所疑中庸難爲體狂狷不及  
時楊惲非忌貴知及有餘辭躬耕南山下蕪穢不  
遑治趙瑟奏哀音秦聲歌新詩吐音非凡唱負此  
欲何之

擬古

高館百餘仍迢遞虛中亭文幌耀瓊扇碧疏映綺

櫺

失題

見藝文  
松部

森森千丈松磊砢非一節雖無榱桷麗較爲梁棟

桀

曹毗

字輔佐譙國人少好文籍善屬詞賦郡察  
孝廉除郎中蔡謨舉爲佐著作郎累遷至

勳  
光祿

詠史

軒轅應玄期幼能總百神體鍊五靈玅氣含雲露  
津滌石曾城岫鑄鼎荆山濱豁焉天扉開飄然跨  
騰鱗儀轡灑長風寒裳躡紫宸

詠冬





言  
言  
言

初學記

永凜厲寒氣升離葉向晨落長

風振條興夜靜輕響起

天清月暉澄寒冰盈渠結

素霜竟欄凝今載忽已暮來紀

初學記

奄復仍

夜聽禱衣

寒興御紈素佳人理衣裳

一作治

冬夜清且永皓

月照堂陰纖手疊輕素朗杵叩鳴砧清風流繁節

迴颺灑微吟嗟此嘉運速悼彼幽滯心二物感余

懷豈但聲與音

正朝

靈春散初澤焚燼青陽舒佳袍忽已故今載奄復  
初軟節暢宇宙和風被八區

霖雨

洪霖彌旬日翳翳四區昏紫電光飛牖迅雷終天

奔

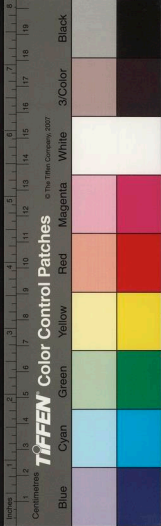
許詢

字玄度高陽人總角秀惠衆稱神童長而

風情簡素司徒掾辟不就蚤卒。簡文稱

竹扇

良工眇芳林妙思觸物騁篋疑秋蟬翼團取望舒



景

習鑿齒

字彥威襄陽人博學洽聞以文章著稱桓溫辟為從事累遷別駕遷衡陽太守

以疾歸

燈

一作詠  
籠燈

煌煌閒夜燈脩脩樹間亮燈隨風燁燁風與燈升

降

袁山松

陳郡陽夏人喬之孫也少有才名博學有文章歷吳郡太守孫恩作亂山松守

滄瀆城城陷被害

菊

靈菊植幽崖擢穎陵寒飈春露不染色秋霜不改

條

顧愷之

字長康晉陵無錫人博學有才氣桓溫引為大司馬參軍後為殷仲堪參軍

神情詩亦見陶集

春水滿四澤夏雲多奇峯秋月揚明輝冬嶺秀寒

松

句摘

劉恢

字道生沛國人識局明濟有文武才為車騎司馬年三十六卒贈前將軍

失題

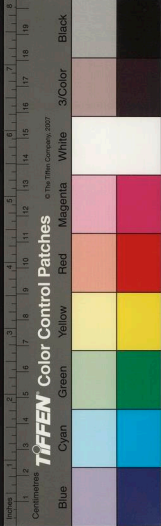
見藝文馬部

東皇有一駿名曰千金駒絡首纏駿尾養以甘露

詩記

晉書卷之二十二

十一



晉書

卷之二十三

晉第十二

晉第十三

詩紀四十三

北海馮惟訥彙編

江都陸弼校訂

蘭亭集詩 并序

右將軍王羲之二首

字逸少瑯琊臨沂人  
善草隸累遷江州刺史

史右軍將軍  
會稽內史

永和九年歲在癸丑暮春之初會于會稽山陰  
之蘭亭修禊事也羣賢畢至少長咸集此地有  
崇山峻嶺茂林脩竹又有清流激湍映帶左右

詩紀

晉卷之二十三



言集  
芻闕

晉卷之十三

晉第十二

晉第十三

詩紀四十三

北海馮惟訥彙編

江都陸弼校訂

蘭亭集詩 并序

右將軍王羲之二首

字逸少瑯琊臨沂人  
善草隸累遷江州刺史

史右軍將軍  
會稽內史

永和九年歲在癸丑暮春之初會于會稽山陰  
之蘭亭修禊事也羣賢畢至少長咸集此地有  
崇山峻嶺茂林脩竹又有清流激湍映帶左右

詩紀

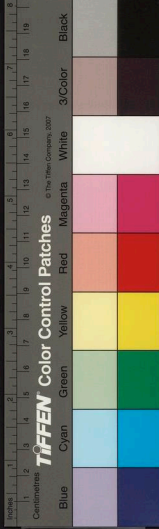
晉卷之十三

國家圖書館 NATIONAL CENTRAL LIBRARY, TAIWAN, R.O.C.



引以爲流觴曲水列坐其次雖無絲竹管弦之  
盛一觴一詠亦足以暢敘幽情是日也天朗氣  
清惠風和暢仰觀宇宙之大俯察品類之盛所  
以遊目騁懷足以極視聽之娛信可樂也夫人  
之相與俯仰一世或取諸懷抱悟言一室之內  
或因寄所託放浪形骸之外雖趨舍萬殊靜躁  
不同當其欣於所遇覓得於己快然自足不知  
老之將至及其所之既倦情隨事遷感慨係之  
矣向之所欣俛仰之間以爲陳迹猶不能不以

之興懷况脩短隨化終期於盡古人云歿生亦  
大矣豈不痛哉每攬昔人興感之由若合一契  
未嘗不臨文嗟悼不能喻之於懷固知一死生  
爲虛誕齊彭殤爲妄作後之視今亦由今之視  
昔悲夫故列敘時人錄其所述雖世殊事異所  
以興懷其致一也後之攬者亦將有感於斯文  
代謝鱗次忽焉以周欣此暮春和氣載柔詠彼舞  
雩異世同流迺携齊契散懷一丘  
仰視碧天際俯瞰淥水濱寥閭無涯觀寓目理自



言

卷之八十三

陳大矣造化工萬殊莫不均羣籟雖參差適我無非親

瑯琊王友謝安二首

字安石尚之弟官太保都督封廬陵郡公

伊昔先子有懷春遊契茲言執寄傲林丘森森連領茫茫原疇迥霄垂霧凝泉散流

相與欣佳節率爾同褰裳薄雲羅景物微風翼輕

航醇醪陶丹府兀若遊羲唐萬殊混一理安復覺

彭殤

司徒左西屬謝萬二首

字萬石太傅安弟也才氣高俊蚤知

名歷史部西中郎將豫州刺史散騎常侍

肆眺崇阿寓目高林青蘿翳岫脩竹冠岑谷流清響條鼓鳴音玄嶠吐潤霏霧成陰

司冥卷陰旗句芒舒陽旌靈液被九區光風扇鮮

榮碧林輝翠萼紅葩擢新莖翔禽撫翰游騰鱗躍

清冷

前餘杭令孫統二首

字承公太原中都人楚之孫

茫茫大造萬化齊軌罔悟云

一作玄

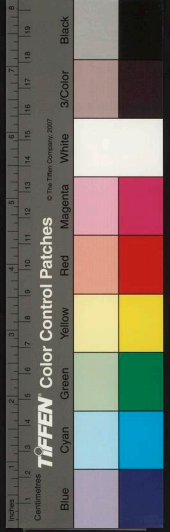
同競異標青華

勃運謀黃綺隱几我仰希期山期水

寺已

五卷之二十三

三



地主觀山水仰尋幽人踪回沼激中逵疎竹間脩  
桐因流轉輕觴冷風颺落松時禽吟長澗萬籟吹  
連峯

左司馬孫綽二首

春詠登臺亦有臨流懷彼伐木宿一作肅此良儔脩

竹蔭沼旋瀨縈丘穿池激湍連濫觴舟

流風拂枉渚停雲蔭九臯鶯語吟脩竹游鱗戲瀾  
濤携筆落雲藻微言剖纖毫時珍豈不甘忘味在  
聞韶

中軍參軍孫嗣

綽之子

望巖懷逸許臨流想奇莊誰云真風絕千載挹餘

一作芳

散騎常侍郗曇

字重熙高平金鄉人官至徐兗二州刺史

溫風起東谷和氣振柔條端坐興遠想薄言遊近

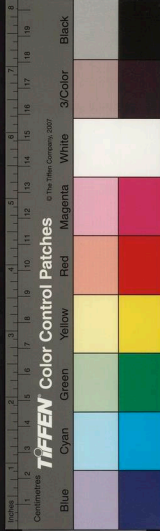
郊

穎川庾友

字惠彥小字玉臺穎川駢陵人歷中書郎東陽太守

馳心域表寥寥遠邁理感則一冥然斯會

穎川庾蘊



上同示

晉書卷八十一

四

仰想虛舟說俯歎世上賓朝榮雖云樂夕斃理自

因

行叅軍曹茂之

字永世彭城人仕至尚書郎

時來誰不懷寄散山林間尚想方外賓迢迢有餘

閒

上虞令華茂

廣陵人元帝時嗣父爵封都亭侯

林榮其鬱浪激其隈沉沉輕觴載欣載懷

榮陽桓偉

按晉書桓偉譙國龍亢人玄之兄玄為荊州以偉為冠軍將軍

後加安西將軍荊州刺史此云榮陽未知是否

主人雖無懷應物貴有尚宣尼遨沂津蕭然心神  
王數子各言志會生發清唱令我欣斯遊愜情亦  
斃暢

陳郡袁嶠之二首

晉書袁嶠字彥叔陳郡陽夏人桓温引為廣陵

相遷江夏相勸温伐蜀進號龍驤將軍未知是否

人亦有言得意則歡佳賓即臻相與遊盤微一作

音迭詠馥焉若蘭苟齊一致遐想揭竿

四眺華林茂俯仰晴一作清

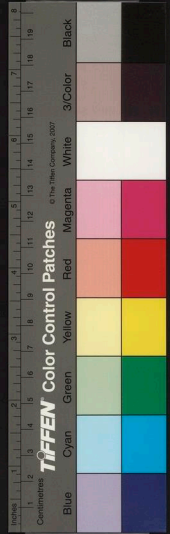
川渙激水流芳醪豁爾

累心散遐想逸民軌遺音良可玩古人詠舞雩今

寺記

晉書卷八十三

五





也同斯歎

王玄之

義之長  
子早卒

松竹挺巖崖幽澗激清流消散肆情志酣暢豁滯

憂

王凝之二首

字叔平義之第二子也歷江  
州刺史左將軍會稽內史孫

恩攻會稽  
為恩所害

莊浪濠津巢步頽澹冥心真寄千載同歸

烟煨柔風扇熙怡和氣淳駕言興時遊逍遙映通

津

王肅之二首

字初恭義之第四子  
歷中書郎驃騎諮議

在昔暇日味存林嶺今我斯遊神怡心靜

嘉會欣時游豁爾暢心神吟詠曲水瀨淥波轉素

鱗

王徽之二首

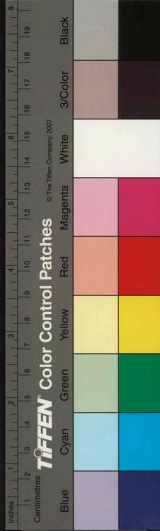
字子猷義之第五子卓犖不  
羈欲為傲達仕至黃門侍郎

散懷山水蕭然忘羈秀薄粲穎疎松籠崖遊羽扇

霄鱗躍清池歸目寄歡心冥二奇

先師有冥藏安用羈世羅未若保冲真齊契箕山

阿



王渙之

今  
去來悠悠子披褐良足欽超跡脩獨往真契齊古

王彬之二首

丹崖竦立葩藻映林淥水揚波載浮載沈

鮮葩映林薄游鱗戲清渠臨川欣投釣得意豈在

魚

王蘊之

散豁情志暢塵纓忽已捐仰詠挹餘一作遺芳怡情

味重淵

行叅軍王豐之

肆盼巖岫臨泉濯趾感興魚鳥安居幽時

郡功曹魏滂

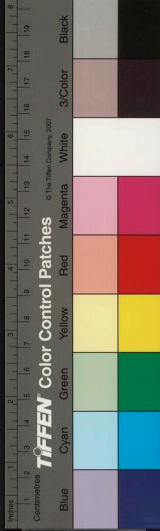
三春陶和氣萬物齊一歡明后欣時豐駕言映清

澗疊疊德音暢蕭蕭遺世難望巖愧脫屣臨川謝

揭竿

鎮軍司馬虞說

神散宇宙內形浪濠梁津寄暢須臾歡尚想味古



人

郡五官謝繹

縱暢任所適回波縈游鱗千載同一朝沐浴陶清  
塵

行叅軍徐豐之二首

俯揮素波仰掇芳蘭尚想嘉客希風永歎

清響擬絲竹班荆對綺疏零觴飛曲津歡然朱顏

舒

徐州西平曹華

願與達人游解結遨濠梁狂吟任所適浪流無何  
鄉

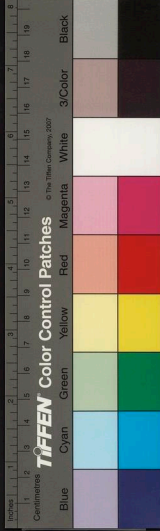
後序

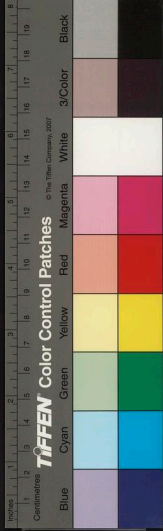
孫綽

古人以水喻性有旨哉非所以淳之則清清之  
則濁耶故振轡於朝市則克屈之心生閑步於  
林野則寥落之意興仰瞻羲唐邈然遠矣近詠  
臺閣顧探增懷聊於曖昧之中期乎瑩拂之道  
暮春之始楔于南澗之濱高嶺千尋長湖萬頃  
乃藉芳草鑑清流覽卉物觀魚鳥具類同榮資

詩記

晉書卷之二十三





生咸暢於是和以醇醪齊以達觀快然兀矣焉  
復覺鵬鷄之二物哉耀靈縱轡急景西邁樂與  
時去悲亦系之往復推移新故相換今日之迹  
明復陳矣原詩人之致興諒歌詠之有由文多  
不載大畧如此所賦詩亦裁而綴之如前四言  
五言焉

晉第十三

晉第十四

詩紀四十四

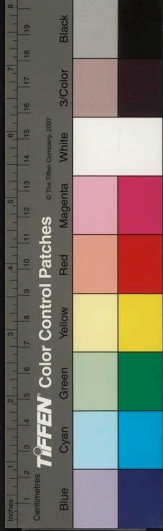
北海馮惟訥彙編

江都陸弼校訂

陶淵明

字元亮入宋名潛潯陽柴桑人太尉長沙公侃之曾孫少有高趣親老家貧起

爲州祭酒不堪吏職解歸躬耕自資隆安中  
爲鎮軍參軍義熙元年遷建威參軍未幾求  
爲彭澤令在縣八十餘日靖歸暨入宋終身  
不仕顏延年誄之蓋曰靖節徵士○詩品曰  
其源出於應璩又協左思風力文體省詩殆  
無長語篤意高古辭與婉愜每觀其文想其  
人德世歎其質直至如歡言酌春酒日暮天  
無雲風華清靡豈直爲口家語耶古今隱逸  
詩人之宗也



生咸暢於是和以醇醪齊以達觀快然兀矣焉  
復覺鵬鷄之二物哉耀靈縱轡急景西邁樂與  
時去悲亦系之往復推移新故相換今日之迹  
明復陳矣原詩人之致興諒歌詠之有由文多  
不載大畧如此所賦詩亦裁而綴之如前四言  
五言焉

晉第十三

晉第十四

詩紀四十四

北海馮惟訥彙編

江都陸弼校訂

陶淵明

字元亮入宋名潛潯陽柴桑人太尉長沙公侃之曾孫少有高趣親老家貧起

爲州祭酒不堪吏職解歸躬耕自資隆安中  
爲鎮軍參軍義熙元年遷建威參軍未幾求  
爲彭澤令在縣八十餘日靖歸暨入宋終身  
不仕顏延年誄之蓋曰靖節徵士○詩品曰  
其源出於應璩又協左思風力文體省詩殆  
無長語篤意高古辭與婉愜每觀其文想其  
人德世歎其質直至如歡言酌春酒日暮天  
無雲風華清靡豈直爲口家語耶古今隱逸  
詩人之宗也

停雲

四章 并序  
以下四言

停雲思親友也鐘湛新醪園列初榮願言不從  
歎息彌襟

靄靄停雲濛濛時雨八表同昏平路伊阻靜寄東  
軒春醪獨撫良朋悠邈搔首延佇

停雲靄靄時雨濛濛八表同昏平陸成江有酒有  
酒間飲東窓願言懷人舟車靡從

東園之樹枝條再榮競用新好以招余情人亦有  
言日月于征安得促席說彼平生

翩翩飛鳥息我庭柯斂翮閒止好聲相和豈無他  
人念子實多願言不獲抱恨如何

時運

四章 并序

時運游暮春也春服既成景物斯和偶影獨遊  
欣慨交心

邁邁時運穆穆良朝襲我春服薄言東郊山滌餘  
靄宇曖微霄有風自南翼彼新苗

洋洋平津乃漱乃濯邈邈遐景載欣載矚稱心而  
言人亦易足揮茲一觴陶然自樂



言終  
晉書卷之十四  
延目中流悠悠清沂童冠齊業閒詠以歸我愛其  
靜寤寐交揮但恨殊世邈不可追  
斯晨斯夕言息其廬花藥分列林竹翳如清琴橫  
牀濁酒半壺黃唐莫逮慨獨在于

榮木 四章 并序

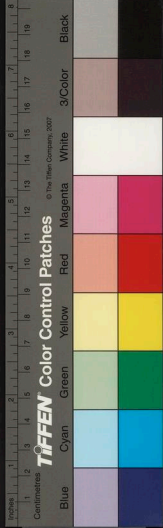
榮木念將老也日月推遷已復有夏總角聞道  
白首無成

采采榮木結根于茲晨耀其華夕已喪之人生若  
寄顛顛有時靜言孔念中心悵而

采采榮木于茲托根繁華朝起慨暮不存貞脆由  
人禍福無門匪道曷依匪善奚敦  
嗟予小子稟茲固陋徂年旣流業不增舊志彼弗  
舍安此日富我之懷矣怛焉內疚  
先師遺訓余豈云墜四十無聞斯不足畏脂我名  
車策我名驥千里雖遙孰敢不至

勸農 六章

悠悠上古厥初生人傲然自足抱朴含真智巧既  
萌資待靡因誰其贍之實賴哲人



言  
哲人伊何時惟后稷贍之伊何實曰播殖舜既躬

耕禹亦稼穡遠若周典八政始食

熙熙令音荷荷原陸卉木繁榮和風清穆紛紛士

女趣一作趨時競逐桑婦宵征農夫野宿

氣節易過和澤難久冀缺攜儷沮溺結耦相彼賢

達猶勤壟畝矧伊衆庶曳裾拱手

民生在勤勤則不匱宴安自逸歲暮奚冀儋石不

儲饑寒交至顧爾儔列能不懷愧

孔耽道德樊須是鄙董樂琴書田園不履若能超

然投迹高軌敢不歛衽敬讚德美

命子十章

悠悠我祖爰自陶唐邈爲虞賓歷世重光御龍勤  
夏豕韋翼商穆穆司徒厥族以昌

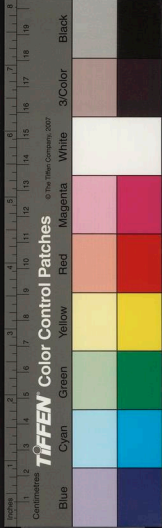
紛紛戰國漠漠衰周鳳隱于林幽人在丘逸蚪遠

雲奔鯨駭流天集有漢眷予愍矣

於赫愍侯運當攀龍撫劍風邁顯茲武功書誓山

河啓土開封疊疊丞相允迪前蹤

渾渾長源蔚蔚洪柯羣川載導衆條載羅時有語





默運因隆宏在我中晉業融長沙

桓桓長沙伊勳伊德天子疇我專征南國功遂辭

歸臨寵不忒一作感孰謂斯心而近可得

肅矣我祖慎終如始直方二臺惠和千里於皇仁

考淡焉虛止寄迹風雲冥茲愠喜

嗟予寡陋瞻望弗及顧慙華鬢負影隻立三千之

罪無後為急我誠念哉呱聞爾泣

卜云嘉日占亦良時名汝曰儼字汝求思温恭朝

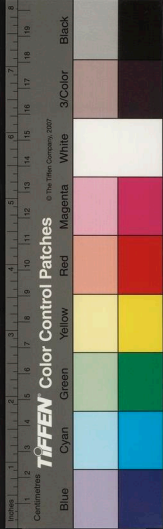
夕念茲在茲尚想孔伋庶其企而

厲夜生子遽而求火凡百有心奚特于我既見其  
生實欲其可人亦有言斯情無假  
日居月諸漸免于孩福不虛至禍亦易來夙興夜  
寐願爾斯才爾之不才亦已焉哉

贈長沙公族祖 四章 并序

長沙公於余為族祖同出大司馬昭穆既遠已  
為路人經過潯陽臨別贈此

同源分流人易世踈慨然寤歎念茲厥初禮服遂  
悠歲月眇徂祖感彼行路春然躊躇



言  
於穆令族允構斯堂  
諸氣冬暄映懷圭璋  
爰采春花載警秋霜  
我曰欽哉實宗之光

伊余云邁在長忘同  
笑言未久逝焉西東  
遙遙三湘滔滔九江  
山川阻遠行李時通

何以寫心貽此話言  
進篋雖微終焉爲山  
敬哉離人臨路悽然  
歎襟或遼音問其先

酬丁柴桑

二章

有客有客爰來爰止  
秉直司聰千惠百里  
食勝如歸聆金若始

匪惟諧也屢有良由  
載言載眺以寫我憂  
放歡一

遇既醉還休寔欣心  
期方從一作我遊

答龐參軍

六章

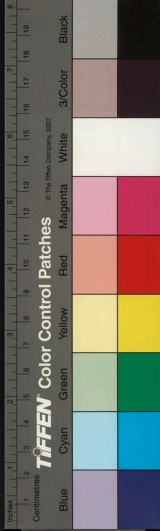
并序

龐爲衛軍參軍從江陵使上都過潯陽見贈

衡門之下有琴有書  
載彈載詠爰得我娛  
豈無他好樂是幽居  
朝爲灌園夕偃蓬廬

人之所寶尚或未珍  
不有同愛云胡以親  
我求良友寔覲懷人  
懽心孔洽棟宇惟隣

伊余懷人欣德孜孜  
我有旨酒與汝樂之  
乃陳好



言乃著新詩一日不見如何不思

嘉遊未數誓將離分送爾千路銜觴無欣依依舊  
楚邈邈西雲之子之遠良話曷聞

昔我云別倉庚載鳴今也遇之雪霰飄零大藩有  
命作使上京豈忘宴安王事靡寧

慘慘寒日肅肅其風翩翩彼方舟容裔江中

一作容與冲中

勗哉征人在始思終敬茲良辰以保爾躬

歸鳥

四章

翼翼歸鳥晨去于林遠之人表近憇雲岑和風不

洽翩翩求心顧儔相鳴景庇清陰

翼翼歸鳥載翔載飛雖不懷遊見林情依遇雲頡  
頡相鳴而歸遐路誠悠性愛無遺

翼翼歸鳥馴林徘徊豈思天路欣及舊棲雖無昔  
侶衆聲每諧日夕氣清悠然其懷

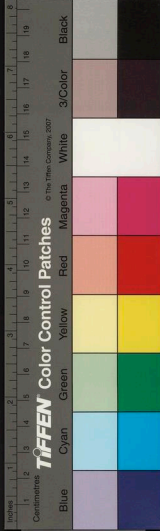
翼翼歸鳥戢羽寒條遊不曠林宿則森標晨風清  
興好音時交矰繳奚施已卷安勞

卷與侏同

遊斜川

并序  
以下五言

辛丑歲正月五日天氣澄和風物開美與二三



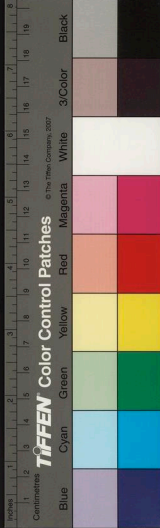
隣曲同遊斜川臨長流望曾城魴鯉躍鱗於將  
夕水鷗乘和以翻飛彼南阜者名實舊矣不復  
乃爲嗟嘆若夫會城傍無依接獨秀中臯遙望  
靈山有愛嘉名欣對不足率爾賦詩悲日月之  
遂往悼吾年之不留各疏年紀鄉里以記其時  
日

開歲修五日吾生行歸休念之動中懷及辰爲茲  
遊氣和天惟澄班坐依遠流弱湍馳文魴閑谷矯  
鳴鷗迴澤散游目緬然瞻會丘雖微九重秀顧瞻  
無匹儔提壺接賓侶引滿更獻酬未知從今去當  
復如此不中觴縱遙情忘彼千載憂且極今朝樂  
明日非所求

示周續之祖企謝景夷三郎

時三人皆  
講禮校書

負病頽簷下終日無一欣藥石有時閑念我意中  
人相去不尋常道路邈何因周生述孔業祖謝譽  
然臻道喪向千載今朝復斯聞馬隊非講肆校書  
亦已勤老夫有所愛思與爾爲隣願言誨諸子從  
我頽水濱



怨詩楚調示麗主簿鄧治中 麗遵

天道幽且遠鬼神茫昧然結髮念善事僮俛六九

一作年弱冠逢世阻始室喪其偏炎火屢焚如螟

蠹恣中田風雨縱橫至收斂不盈屢夏日長抱饑

寒夜無被眠造夕思鷄鳴及晨願鳥遷在已亦何

怨一作何離憂樓目前吁嗟身後名於我若浮煙

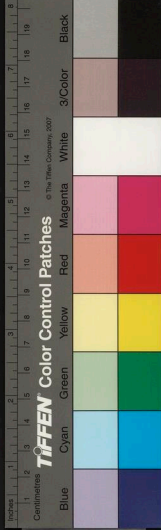
慷慨獨悲歌鍾期信爲賢

答麗叅軍 并序

三復來貺欲罷不能自爾隣曲冬春再交欸然

良對忽成舊游俗諺云數面成親舊况情過此者乎人事好乖便當語離楊公所歎豈惟常悲吾抱疾多年不復爲文本旣不豐復老病繼之輒依周孔往復之義且爲別後相思之資

相知何必舊傾蓋定前言有客賞我趣每每顧林園談諧無俗調所說聖人篇或有數斗酒閑飲自懽然我寔幽居士無復東西緣物新人惟舊弱毫多所宣情通萬里外形迹滯江山君其愛體素來會在何年



五月旦作和戴主簿

虛舟縱逸棹回復遂無窮發歲始俛仰星紀奄將  
中南窓罕悴物比林榮且豐神淵寫時雨晨色奏  
景風旣來孰不去人理固有終居常待其盡曲肱  
豈傷冲遷化或夷險肆志無宥隆卽事如已高何  
必升華嵩

和劉柴桑

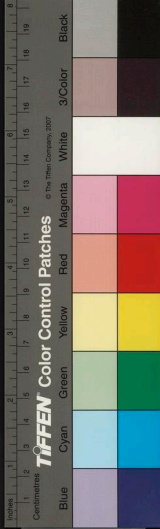
山澤久見招胡事乃躊躇直爲親舊故未忍言索  
居良辰入奇懷挈杖還西廬荒塗無歸人時時見

廢墟茅茨已就治新疇復應畬谷風轉淒薄春醪  
解饑劬弱女雖非男慰情良勝無栖栖世中事歲  
月共相踈耕織稱其用過此奚所須去去百年外  
身名同翳如

酬劉柴桑

窮居寡人用時忘四運周桐庭多落葉慨然知己  
秋新葵鬱北牖嘉稔養南疇今我不爲樂知有來  
歲不命室攜童弱良日登遠游

和郭主簿二首



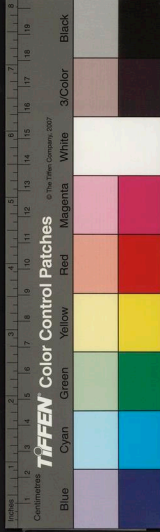
蕭蕭堂前林中夏貯清陰凱風因時來回颺開一作  
吹我襟息交游開業卧起弄書琴園蔬有餘滋舊  
穀猶儲今管已良有極過足非所欽春林作美酒  
酒熟吾自斟弱子戲我側學語未成音此事真復  
樂聊用忘華簪遥遥望白雲懷古一何深  
和澤周三春清涼素秋節露凝無游氛天高肅景  
澈陵岑聳逸峰遙瞻皆奇絕芳菊開林耀青松冠  
巖列懷此貞秀姿卓爲霜下傑銜觴念幽人千載  
撫爾訣檢素不獲展厭厭竟良月

贈羊長史 并序

左軍羊長史銜使秦川作此與之

愚生三季後慨然念黃虞得知千載外正一作賴

古人書賢聖留餘跡事事在中都豈忘游心目關  
河不可踰九域甫已一逝將理舟輿聞君當先邁  
負痾不獲俱路若經商山爲我少躊躇多謝綺與  
角精爽今何如紫芝誰復採深谷久應蕪駟馬無  
貫患貧賤有交娛清謚結心曲人乖運見踈擁懷  
累代下言盡意不舒



歲暮和張常侍

市朝悽舊人驟驥感悲泉  
明旦非今日歲暮余何  
言素顏斂光潤白髮一  
已繁濶哉秦穆談旅力豈  
未愆向夕長風起寒雲沒  
西山厲厲氣遂嚴紛紛  
飛鳥還民生鮮常在矧伊  
愁苦纏屢闕清醑至無  
以樂當年窮通靡攸慮  
顯頽由化遷撫已有深懷  
履運增慨然

和胡西曹示顧賊曹

縫賓五月中清朝起南廳  
不駛亦不遲飄飄吹我

衣重雲蔽白日閑雨紛微  
微流目視西園曄曄紫  
紫葵於今甚可愛奈何當  
復衰感物願及時每恨  
靡所揮悠悠待秋稼寥落  
將賒遲逸想不可淹猖  
狂獨長悲

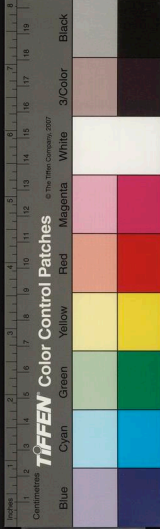
癸卯十二月中作與從弟敬遠

寢跡衡門下邈與世相絕  
顧盼莫誰知荆扉晝常

閉必結淒淒歲暮風翳翳經日雪  
傾耳無希聲在

目皓已潔或作結勁氣侵襟袖  
簞瓢謝屢設蕭索空

宇中了無一可悅歷覽千載書  
時時見遺烈高操





非所攀深得固窮節平津苟不由栖遲詎爲拙寄  
意一言外茲契誰能別

與殷晋安別

并序

殷先作晋安南府長史掾因居潯陽後作太尉  
叅軍移家東下作此以贈

遊好非久長

少一作長

一遇盡殷勤信宿酬清話益復

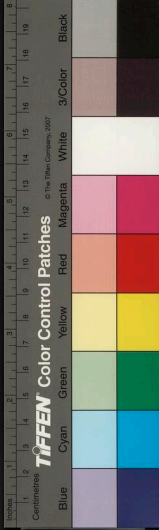
知爲親去歲家南里薄作少時隣負杖肆游從淹  
留忘宵晨語默自殊勢亦知當乖分未謂事已及  
興言在茲春飄飄西來風悠悠東去雲山川千里

外言笑難爲因才華集作良才不隱世江湖多賤貧脫  
有經過便念來存故人

於王撫軍座送客

秋日淒且厲百卉具已腓爰以履霜節登高餞將  
歸寒氣冒山澤游雲條無依洲渚思綿邈風水互  
乖違瞻夕欲良讌離言聿云悲晨鳥暮來還懸車  
歛餘暉逝止判殊路旋駕悵遲遲目送回舟遠情  
隨萬化遺

始作鎮軍參軍經曲阿作



弱齡寄事外委懷在琴書被褐欣自得屢空常晏  
 如時來苟冥會宛轡集作憇變通衢投策命晨裝暫  
 與園田一作疎眇眇孤舟逝綿綿歸思紆我行豈  
 不遙登降一作陟千里餘目倦川途異心念山澤居  
 望雲慙高鳥臨水愧遊魚真想初在襟誰謂形跡  
 拘聊且憑化遷終返班生廬

庚子歲五月中從都還阻風於規林二首

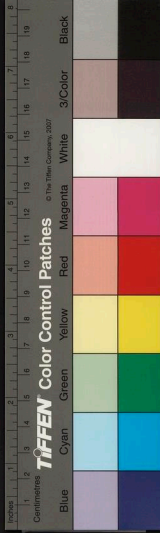
行行循歸路計日望舊居一欣侍溫顏再喜見友  
 于鼓棹路崎曲指景限西隅江山豈不險歸子念

前途凱風負我心戢柅守窮湖高莽眇無界夏木  
 獨森疎誰言客舟遠近瞻百里餘延目識南嶺空  
 歎將焉如

自古歎行役我今始知之山川一何曠異坎難與  
 期崩浪聒天響長風無息時久遊戀所生如何淹  
 在茲靜念園林好人間良可辭當年詎有幾縱心  
 復何疑

辛丑歲七月赴假還江陵夜行塗口作

閑居三十載遂與塵事冥詩書敦宿好林園無俗



情如何捨此去遙遙至南西一作荆叩柅新秋月臨  
流別友生涼風起將夕夜景湛虛明昭昭天宇濶  
晶晶川上平懷役不遑寐中宵尚孤征商歌非吾  
事依依在耦耕投冠旋舊墟不爲好爵榮一作榮養  
眞衡茅下庶以善自名

乙巳歲三月爲建威叅軍使都經錢溪

我不踐斯境歲月好已積晨夕看山川事事悉如  
昔微雨洗高林清飈矯雲翮眷彼品物存義風都  
未隔伊余何爲者勉勵從茲役一形似有制素襟

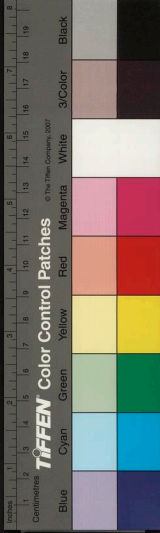
不可易園田日夢想安得久離析終懷在歸

一作登

舟諒哉宜一作質霜栢

詠二疎

大象轉四時功成者自去借問衰周來幾人得其  
趣游目漢廷中二疎復此舉高嘯返舊居長揖儲  
君傳餞送傾皇朝華軒盈道路離別情所悲餘榮  
何足顧事勝感行人賢哉豈常譽厭厭閭里歡所  
營非近務促席延故老揮觴道平素問金終寄心  
清言曉未悟放意樂餘年遑恤身後慮誰云其人



亡久而道彌著

詠三良

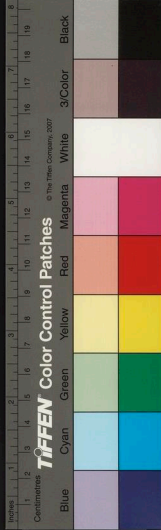
彈冠乘通津但懼時我遺服勤盡歲月常恐功愈  
微忠情謬獲露遂爲君所私出則陪文輿入必侍  
丹帷箴規向已從計議初無虧一朝長逝後願言  
同此歸厚恩固難忘君命安可違臨穴罔惟一作  
疑投義志攸希荆棘龍高墳黃鳥聲正悲良人不  
可贖泫然沾我衣

詠荆軻

燕丹善養士志在報強嬴招集百夫良歲暮得荆  
卿君子死知已提劍出燕京素驥鳴廣陌慷慨送  
我行雄髮指危冠猛氣克長纓飲餞易水上四座  
列羣英漸離擊悲筑宋意唱高聲蕭蕭哀風逝淡  
淡寒波生商音一作更流涕羽奏壯士驚心知去  
不歸且有後世名登車何時顧飛蓋入秦庭凌厲  
越萬里逶迤過千城圖窮事自至豪主正怔營惜  
哉劍術疎奇功遂不成其人雖已沒千載有餘情

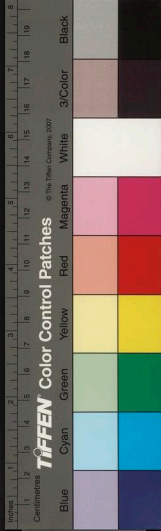
桃花源詩

并記



晉太元中武陵人捕魚爲業緣溪行忘路之遠  
近忽逢桃花林夾岸數百步中無雜樹芳草鮮  
美落英繽紛漁人甚異之復前行欲窮其林林  
盡水源便得一山山有小口髣髴若有光便捨  
船從口入初極狹纔通人復行數十步豁然開  
朗土地平曠屋舍儼然有良田美池桑竹之屬  
阡陌交通雞犬相聞其中往來種作男女衣著  
悉如外人黃髮垂髫並怡然自樂見漁人乃大  
驚問所從來具答之便要還家設酒殺雞作食

村中聞有此人咸來問訊自云先世避秦時亂  
率妻子邑人來此絕境不復出焉遂與外人間  
隔問今是何世乃不知有漢無論魏晉此人一  
一爲具言所聞皆歎惋餘人各復延至其家皆  
出酒食停數日辭去此中人語云不足爲外人  
道也既出得其船便扶向路處處誌之及郡下  
詣太守說如此太守卽遣人隨其往尋向所誌  
遂迷不復得路南陽劉子驥高尚士也聞之欣  
然親往未果尋病終後遂無問津者



晉書  
晉書卷之十四  
羸氏亂天紀賢者避其世黃綺之商山伊人亦云  
逝往迹浸復湮來逕遂蕪廢相命肄農耕日入從  
所憇桑竹垂餘蔭菽稷隨時藝春蠶收長絲秋熟  
靡王稅荒路曖交通鷄犬互鳴吠俎豆猶古法衣  
裳無新製童孺縱行歌斑白歡游詣草榮識節和  
木衰知風厲雖無紀曆誌四時自成歲怡然有餘  
樂于何勞智慧竒蹤隱五百一朝敞神界淳薄既  
異源旋復還幽蔽借問游方士焉測塵囂外願言  
躡輕風高舉尋吾契

晉第十四

晉第十五

詩紀四十五

北海馮惟訥彙編

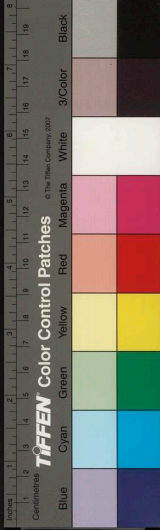
江都陸弼校訂

陶淵明

形影神 并序

貴賤賢愚莫不營營以惜生斯惑甚焉故極陳  
形影之苦言神辨自然以釋之好事君子共取  
其心焉

形贈影



晉書  
晉書卷之十四  
嬴氏亂天紀賢者避其世黃綺之商山伊人亦云  
逝往迹浸復湮來逕遂蕪廢相命肄農耕日入從  
所憇桑竹垂餘蔭菽稷隨時藝春蠶收長絲秋熟  
靡王稅荒路曖交通鷄犬互鳴吠俎豆猶古法衣  
裳無新製童孺縱行歌斑白歡游詣草榮識節和  
木衰知風厲雖無紀曆誌四時自成歲怡然有餘  
樂于何勞智慧竒蹤隱五百一朝敞神界淳薄既  
異源旋復還幽蔽借問游方士焉測塵囂外願言  
躡輕風高舉尋吾契

晉第十四

晉第十五

詩紀四十五

北海馮惟訥彙編

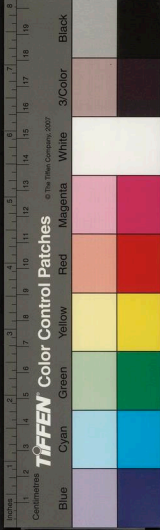
江都陸弼校訂

陶淵明

形影神 并序

貴賤賢愚莫不營營以惜生斯惑甚焉故極陳  
形影之苦言神辨自然以釋之好事君子共取  
其心焉

形贈影



天地長不沒山川無改時草木得常理霜露榮悴  
之謂人最靈智獨復不如茲適見在世中奄去靡  
歸期奚覺無一人親識豈相思但餘平生物舉目  
情悽而我無騰化術必爾不復疑願君取吾言得  
酒莫苟辭

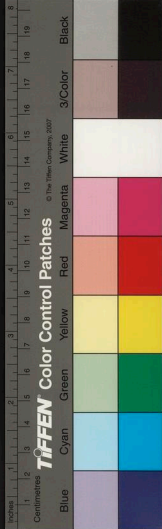
影答形

存生不可言衛生每苦拙誠願游昆華邈然茲道  
絕與子相遇來未嘗異悲悅憇陰若暫乖止日終  
不別此同旣難常黯爾俱時滅身沒名亦盡念之

五情熱立善有遺愛胡可不自竭酒云能消憂方  
此詎不劣

神釋

大鈞無私力萬物自森著人爲三才中豈不以我  
故與君雖異物生而相依附結托善惡同安得不  
相與三皇大聖人今復在何處彭祖壽永年欲留  
不得住老少同一死賢愚無復數日醉或能忘將  
非促齡具立善常所欣誰當爲汝譽甚念傷吾生  
正宜委運去縱浪大化中不喜亦不懼應盡便須





五言  
畫無復獨多慮

九日閑居

并序

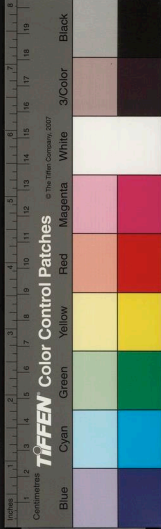
余閑居愛重九之名秋菊盈園而持醪靡由空  
服九華寄懷於言

世短意常多斯人樂久生日月依辰至舉俗愛其  
名露淒暄風息氣澈天象明往燕無遺影來鴈有  
餘聲酒能祛百慮菊爲制頽齡如何蓬廬士空視  
時運傾塵爵耻虛壘寒華徒自榮歛襟獨閑謔網  
焉起深情棲遲固多娛淹留豈無成

歸田園居五首

少無適俗韻性本愛丘山誤落塵網中一去三十  
年羈鳥戀舊林池魚思故淵開荒南野際守拙歸  
園田方宅十餘畝草屋八九間榆柳蔭後園桃李  
羅堂前曖曖遠人村依依墟里煙狗吠深巷中雞  
鳴桑樹顛戶庭無塵雜虛室有餘閑久在樊籠裡  
復得返自然

野外罕人事窮巷寡輪鞅白日掩荆扉虛室絕塵  
想時復墟曲中披草共來往相見無雜言但道桑



三言

四卷之十五

麻長桑麻日已長我土一作日日已廣常恐霜霰至

零落同草莽

種豆南山下草盛豆苗稀晨興理荒穢帶月荷鋤

歸道狹草木長夕露沾我衣衣沾不足惜但使願

無違

久去山澤游浪莽林野娛試携子姪輩披榛步荒

墟徘徊丘壟間依昔人居井竈有遺處桑竹殘

朽株借問採薪者此人皆焉如薪者向我言歿沒

無復餘一世異朝市此語真不虛人生似幻化終

當歸空無

悵恨獨策還崎嶇歷榛曲山澗清且淺遇以濯吾

足澆我新熟酒隻鷄招近局一作屬日入室中閤荆

薪代明燭懼來苦夕短已復至天旭

乞食

饑來驅我去不知竟何之行行至斯里叩門拙言

辭主人解余意遺贈副虛期一作豈談話終日夕

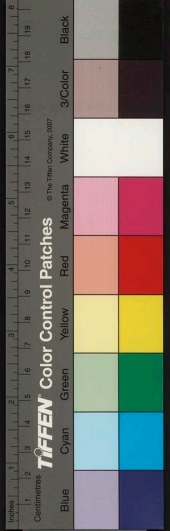
觴至輒傾卮一作杯情欣新知懼言詠遂賦詩感子

漂母惠愧我非韓才銜戢知何謝冥報以相貽

寺已

晉書卷之十五

四



諸人共游周家墓栢下

今日天氣佳清吹與鳴彈感彼栢下人安得不為  
懽清歌散新聲綠酒開芳顏未知明日事余襟良  
已殫

連雨獨飲

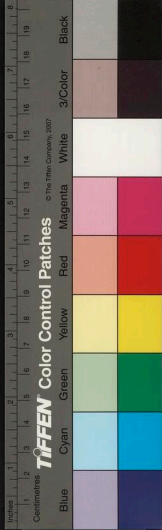
運生會歸盡終古謂之然世間有松喬於今定何  
聞故老贈余酒乃言飲得仙試酌百情遠重觴忽  
忘天天豈去此哉一作天際  
去此幾任真無所先雲鶴有  
奇翼八表須臾還顧我抱茲獨徬俛四十年形骸

久已化心在復何言

移居二首

昔欲居南村非為卜其宅聞多素心人樂與數晨  
夕懷此頗有年今日從茲後弊廬何必廣取足蔽  
牀席鄰曲時時來抗言談在昔奇文共欣賞疑義  
相與析

春秋多佳日登高賦新詩過門更相呼有酒斟酌  
之農務各自歸閑暇輒相思相思則披衣言笑無  
厭時此理將不勝無為忽去茲衣食當須紀力耕



不吾欺

癸卯歲始春懷古田舍二首

在昔聞南畝當年竟未踐屢空旣有人春興豈自  
免夙晨裝吾駕啓塗情已緬鳥弄權新節冷風送  
餘善寒竹被荒蹊地爲罕人遠是以植杖翁悠然  
不復返卽理愧通識所保詎乃淺

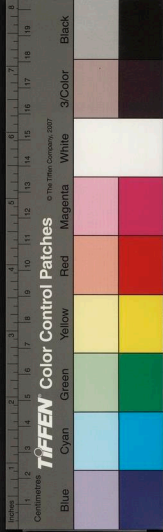
先師有遺訓憂道不憂貧瞻望邈難速轉欲志一作  
忘常勤秉耒懼時務解顏勸農人平疇交遠風良  
苗亦懷新雖未量歲功卽事多所欣耕種有時息

行者無間津日入相與歸壺漿勞近鄰長吟掩柴  
門聊爲隴畝民

還舊居

疇昔家上京六載去還歸今日始復來惻愴多所  
悲阡陌不移舊邑屋或時非履歷周故居鄰老罕  
復遺步步尋往跡有處特依依流幻百年中寒暑  
日相推常恐大化盡氣力不及衰撥置且莫念一  
觴聊可揮

戊申歲六月中遇火



草廬寄窮巷甘以辭華軒正夏長風急林

一作鄰

頓燒燔一宅無遺宇舫舟蔭門前迢迢新秋夕亭

亭月將圓果菜始復生驚鳥尚未還中宵竚適念

一盼周九天總髮抱孤念奄出四十年形跡憑化

往靈府長獨閑貞剛自有質玉石乃非堅仰想東

戶時餘糧宿中田鼓腹無所思朝起暮歸眠既已

不遇茲且遂灌西

一作園

己酉歲九月九日

靡靡秋已夕凄凄風露交蔓草不復榮園木空自

凋清氣澄餘滓杳然天界高哀蟬無歸響叢雁鳴  
雲霄萬化相尋繹人生豈不勞從古皆有沒念之  
中心焦何以稱我情濁酒且自陶千載非所知聊  
以永今朝

庚戌歲九月中於西田穫早稻

人生歸有道衣食固其端孰是

一作云

都不營而以

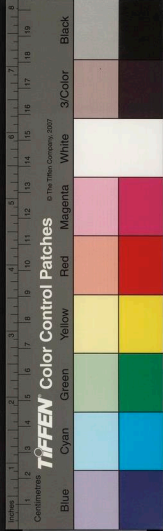
求自安開春理常業歲功聊可觀晨出肆微勤日

入負耒

一作木

還山中饒霜露風氣亦先寒田家豈

不苦弗獲辭此難四體誠乃疲庶無異患干盥濯



二百六  
二百六十一  
息簷下斗酒散襟顏遙遙沮溺心千載乃相關但願長如此躬耕非所嘆

丙辰歲八月中於下涇田舍穫

涇蘇困切

貧居依稼穡戮力東林隈不言春作苦常恐負所懷  
司田眷有秋寄聲與我諧饑者懼初飽束帶候鳴鷄  
揚榘越平湖汎隨清壑迴鬱鬱荒山裏後聲閑且哀  
悲風愛靜夜林鳥喜晨開曰余作此來三四星火頽  
姿年逝已老其事未云乖遙謝荷篠翁聊得從君栖

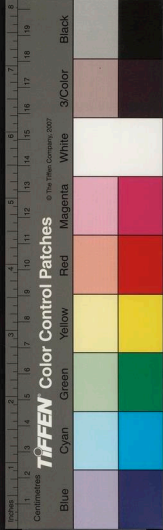
飲酒二十首

并序

余閑居寡歡兼此夜已長偶有名酒無夕不飲顧影獨盡忽焉復醉既醉之後輒題數句自娛紙墨遂多辭無詮次聊命故人書之以爲歡笑爾

衰榮無定在彼此更共之邵生瓜田中寧似東陵時  
寒暑有代謝人道每如茲達人解其會一作趣逝將不復疑  
忽與一觴酒日夕懼相持

積善云有報夷叔在西山善惡苟不應何事立空



言九十行帶索饑寒况當年不賴固窮節百世當誰傳

道喪向千載人人惜其情有酒不肯飲但顧

願一作

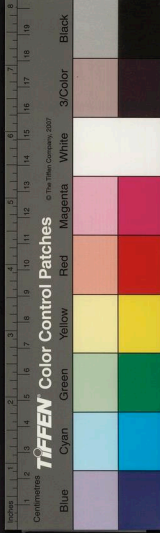
世間名所以貴我身豈不在一生一生能復幾條如流電驚鼎鼎百年內持此欲何成

栖栖失群鳥日暮猶獨飛徘徊無定止夜夜聲轉悲厲響思清遠去來何依依自值孤生松欽翻遙來歸勁風無榮木此蔭獨不衰托身已得所千載不相違

結廬在人境而無車馬喧問君何能爾心遠地自偏採菊東籬下悠然見南山山氣日夕佳飛鳥相與還此中有真意欲辨已忘言

行止千萬端誰知非與是是非苟相形雷同共譽毀三季多此事達士似不爾咄咄俗中惡且當從黃綺

秋菊有佳色裛露掇其英汎此志憂物遠我遺世情一觴雖獨進杯盡壺自傾日入群動息歸鳥趨林鳴嘯傲東軒下聊復得此生



青松在東園衆草沒奇

一作其

姿凝霜殄異類卓然

見高枝連林人不覺獨樹象乃奇提壺挂

一作寒

柯遠望時復爲吾生夢幻間何事繼塵羈

清晨聞叩門倒裳往自開問子爲誰歟田父有好

懷壺漿遠見候疑我與時乖繼縷茅簷下未足爲

高栖一世皆尚同願君汨其泥深感父老言稟氣

寡所諧紆轡誠可學違已詎非迷且共歡此飲吾

駕不可回

在昔曾遠遊直至東海隅道路迴且長風波阻中

塗此行誰使然似爲饑所驅傾身營一飽少許便

有餘恐此非名計息駕歸閑居

顏生稱爲仁榮公言有道屢空不獲年長饑至於

老雖留身後名一生亦枯槁歿去何所知稱心固

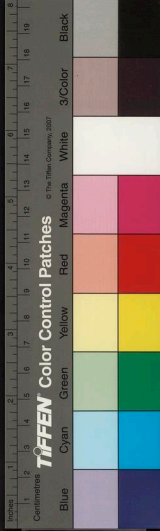
爲好客養千金軀臨化消其實裸葬何必惡人當

解意表

長公曾一仕壯節忽失時杜門不復出終身與世

辭仲理歸大澤高風始在茲一往便當已何爲復

狐疑去去當奚道世俗久相欺擺落悠悠談請從



TAFEN Color Control Patches

© The Tafen Company, 2007



言  
卷之十五  
余所之

有客常同止趣舍邈異境一士長獨醉一夫終年醒  
醒醉還相咲發言各不領規規一何愚兀傲差若穎  
寄言酣中客日沒燭當炳一作秉

故人賞我趣挈壺相與至班荆坐松下數斟已復醉  
父老雜亂言觴酌失行次不覺知有我安知物爲貴  
悠悠迷所留酒中有深味

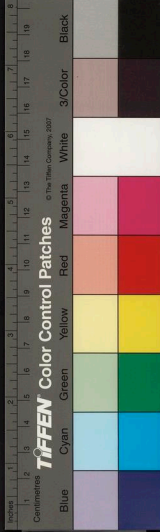
貧居乏人工灌木荒余宅班班有翔鳥寂寂無行跡  
宇宙一何悠人生少至百歲月相催逼鬢髮早

已白若不委窮達素抱深可惜

少年罕人事游好在六經行行向不惑淹留遂無成  
竟抱固窮節饑寒飽所更弊廬交悲風荒草沒前庭  
披褐守長夜晨雞不肯鳴孟公不在茲終以翳吾情

幽蘭生前庭含薰待清風清風脫然至見別蕭艾中  
行行失故路任道或能通覺悟當念還烏盡廢良弓

子雲性嗜酒家貧無由得時賴好事人載醪祛所



二  
百  
八  
十  
五  
惑觴來爲之盡是諮無不塞有時不肯言豈不在  
代國仁者用其心何嘗失顯默

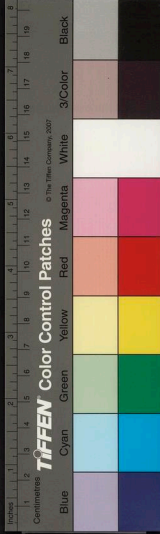
疇昔苦長饑投未去學仕將養不得節凍餒固纏  
已是時向立年志意多所耻遂盡介然分終歿歸  
田里冉冉星氣流亭亭復一紀世路廓悠悠楊朱  
所以止雖無揮金事濁酒聊可恃

義農去我久舉世少復真汲汲魯中叟彌縫使其  
淳鳳鳥雖不至禮樂暫得新洙泗輟微響漂流逮  
狂秦詩書復何罪一朝成灰塵區區諸老翁爲事

誠殷勤如何絕世下六籍無一親終日馳車走不  
見所問津若復不快飲空負頭上巾但恨多謬誤  
君當恕醉人

止酒

居止次城邑逍遙自閑止坐止高蔭下步止華門  
裏好味止園葵大懼止稚子平生不止酒止酒情  
無喜暮止不安寢晨止不能起日日欲止之營衛  
止不理徒知止不樂未知止利已始覺止爲善今  
朝真止矣從此一止去將止扶桑淡清顏止宿容



奚止千萬祀

述酒

重離照南陸鳴鳥聲相聞秋草雖未黃融風久已  
分素礫晶脩渚南嶽無餘雲豫章抗高門重華固  
靈墳流淚抱中歎傾耳聽司晨神州獻嘉粟西靈  
爲我馴諸梁董師旅芊勝喪其身山陽歸下國成  
名猶不勤卜生善斯牧安樂不爲君平王去舊京  
峽中納遺薰雙陵甫云育三趾顯竒文王子愛清  
吹日中翔河汾朱公練九齒閑居雜世紛峩峩西

嶺內偃息常所親天容自永固彭殤非等倫

責子

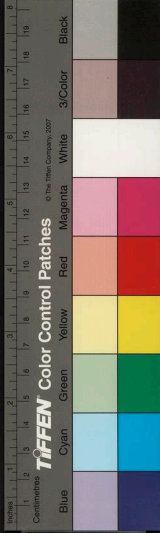
舒儼宜俟雍分端佚通終凡  
五人舒宜雍端通皆小名也

白髮被兩鬢肌膚不復實雖有五男兒總不好紙  
筆阿舒已二八懶惰故無匹阿宣行志學而不愛  
文術雍端年十三不識六與七通子垂九齡但覓  
梨與栗天運苟如此且進杯中物

有會而作

并序

舊穀既沒新穀未登頗爲老農而值年災日月  
尚悠爲患未已登歲之功旣不可希朝夕所資



煙火裁通旬日已來始念饑乏歲云夕矣慨然  
永懷今我不述後生何聞哉

弱年逢家乏老至

一作歲

更長饑菽麥實所羨孰敢

慕甘肥怒如亞九飯當暑厭寒衣歲月將欲暮如  
何辛苦悲常善粥者心深恨蒙袂非嗟來何足吝  
徒沒空自遺斯濫豈彼志固窮夙所歸餒也已矣  
夫在昔余多師

蜡日

風雪送餘運無妨時已和梅柳夾門植一條有佳

花我唱爾言得酒中適何多未能明多少章山有  
奇歌

擬古九首

榮榮牖下蘭密密堂前柳初與君別時不謂行當  
久出門萬里客中道逢嘉友未言心先

一作相

醉不  
在接杯酒蘭枯柳亦衰遂令此言負多謝諸少年

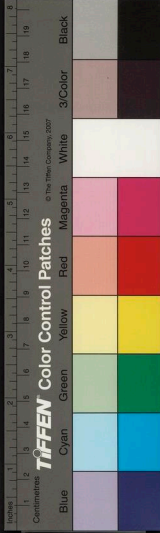
相知不忠厚意氣傾人命離隔復何有

辭家夙嚴駕當徃志

一作至

無終問君今何行非商

復非戎聞有田子春節義為士雄斯人久已歿鄉



里習其風生有高世名既沒傳無窮不學狂馳子  
直在百年中

仲春遘時雨始雷發東隅衆蟄各潛駭草木縱橫  
舒翩翩新來燕雙雙入我廬先巢故尚在相將還  
舊居自從分別來門庭日荒蕪我心固匪石君情  
定何如

迢迢百尺樓分明望四荒暮作歸雲宅朝爲飛鳥  
堂山河滿目中平原獨茫茫古時功名士慷慨爭  
此場一旦百歲後相與還北邙松栢爲人伐高墳

互低昂頽基無遺主遊魂在何方榮華誠足貴亦  
復可憐傷

東方有一士被服常不完三旬九遇食十年著一  
冠辛苦無此比常有好奇容顏我欲觀其人晨去越  
河關青松夾路生白雲宿簷端知我故來意取琴  
爲我彈上絃驚別鶴下絃操孤鸞願留就君住從  
今至歲寒

蒼蒼谷中樹冬夏常如茲年年見霜雪誰謂不知  
時厭聞世上語結友到臨淄稷下多談士指彼決



吾疑裝束既有日已與家人辭行行停出門還坐  
更自思不怨道里長但畏人我欺萬一不合意永  
為世笑之伊懷難具道為君作此詩

日暮天無雲春風扇微和佳人美清夜達曙酣且  
歌歌竟長歎息持此感人多皎皎一作明明雲間月灼  
灼葉中華豈無一時好不久當如何

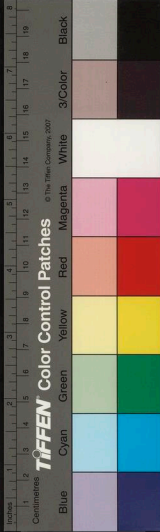
少時一作年壯且厲撫劍獨行遊誰言行遊近張掖  
至幽州饑食首陽薇渴飲易水流不見相知人惟  
見古時丘路邊兩高墳伯牙與莊周此士難再得

吾行欲何求

種桑長江邊三年望當採枝條始欲茂忽值山河  
改柯葉自摧折根株浮滄海春蠶既無食寒衣欲  
誰待本不植高原今日復何悔

雜詩十二首

人生無根蒂飄如陌上塵分散逐風轉此已非常  
身落地為一作流落成兄弟何必骨肉親得懽當作樂  
斗酒聚比鄰盛年不重來一日難再晨及時當勉  
勵歲月不待人



白日淪西河素月出東嶺遙遙萬里輝蕩蕩空中  
景風來入房戶夜中枕席冷氣變悟時易不眠知  
夕永欲言無子和揮杯勸孤影日月擲人去有志  
不獲聘念此懷悲悽終曉不能靜  
榮華難久居盛衰不可量昔爲三春蕖今作秋蓮  
房嚴霜結野草枯悴未遽央日月有環周我去不  
再陽眷眷往昔時憶此斷人腸  
丈夫志四海我願不知老親戚共一處子孫還相  
保觴絃肆朝日罇中酒不燥緩帶盡懽娛起晚眠

常早孰若當世士冰炭滿懷抱百年歸丘壟用此  
空名道

憶我少壯時無樂自忻豫猛志逸四海騫翮思遠  
翥荏苒歲月頽此心稍已去值歡無復娛每每多  
憂慮氣力漸衰損轉覺日不如壑舟無須臾引我  
不得任前途當幾許未知止泊處古人惜寸陰念  
此使人懼

昔聞長者言掩耳每不喜柰何五十年忽已親此  
事求我盛年歡一毫無復意去去轉欲遠此生豈



吉  
再值傾家時作樂竟此歲月駛有子不留金何用  
身後置

日月不肯遲四時相催促寒風拂枯條落葉掩長  
陌弱質與運頹玄鬢早已白素標挿人頭前途漸  
就窄家爲逆旅舍我如當去客去去欲何之南山  
有舊宅

代耕本非望所業在田桑躬親未曾替寒餒常糲  
糠豈期過滿腹但願飽粳糧御冬足大布籠絺以  
應陽正爾不能得哀哉亦可傷人皆盡獲宜拙生

失其方理也可奈何且爲陶一觴

遙遙從羈役一心處兩端掩淚汎東逝順流追時

遷日沒星與昴勢翳西山巔蕭條隔天涯惆悵念

長一作常食慷慨思南歸路遐無由緣關梁難虧替

絕音寄斯篇

閑居執蕩志時駛不可稽驅役無停息軒裳逝東

崖沈陰擬薰麝寒氣激我懷歲月有常御我來淹

已彌慷慨憶綢繆此情久已離荏苒經十載暫爲

人所羈庭宇翳餘木倏忽日月虧





我行未云遠回顧慘風涼  
春燕應節起高飛拂塵  
梁邊鴈悲無所代謝歸  
北鄉離鷓鳴清池涉暑經  
秋霜愁人難爲辭遙逢  
春夜長

嫋嫋松標崖婉變柔童子  
年始三五間喬柯何可  
倚養色含精氣粲然有  
心理

詠貧士七首

萬族各有託孤雲獨無依  
曖曖空中滅何時見餘  
暉朝霞開宿霧衆鳥相  
與飛遲遲出林翮未夕  
復來歸量力守故轍豈  
不寒與饑知音苟不存  
已矣

何所悲

淒厲歲云暮擁褐曝前軒  
南圃無遺秀枯條盈北  
園傾壺絕餘瀝闕竈不  
見烟詩書塞座外日昃  
不遑研閑居非陳厄竊  
有愠見言何以慰吾懷  
賴古多此賢

榮叟老帶索欣然方彈琴  
原生納決履清歌暢高  
音重華去我久貧士世  
相尋弊襟不掩肘藜羹  
常乏斟豈忘襲輕裘苟  
得非所欽賜也徒能辯  
乃不見吾心



言  
安貧守賤者自古有黔婁好爵吾不榮厚饋吾不  
酬一旦壽命盡弊服仍一作不周豈不知其極非  
道固無憂從來將千載未復見斯儔朝與仁義生  
夕歎復何求

表安困積雪邈然不可干阮公見錢入卽日棄其  
官芻藁有常溫採苜足朝食豈不實辛苦所懼非  
饑寒貧富當交戰道勝無戚顏至德冠邦閭清節  
映西關

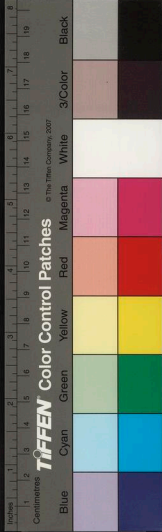
仲蔚愛窮居遶宅生蒿蓬翳然絕交游賦詩頗能

工舉世無知者止有一劉龔此士胡獨然寔由罕  
所同介焉安其業所樂非窮通人事固以一作拙  
聊得長相從

昔在黃子庶彈冠佐名州一朝辭吏歸清貧略難  
儔年饑感仁妻泣涕向我流丈夫雖有志固爲兒  
女憂惠孫一晤歎腆贈竟莫酬誰云固窮難邈哉  
此前修

讀山海經十三首

孟夏草木長遶屋樹扶疎衆鳥欣有託吾亦愛吾



盧旣耕亦已種時還讀我書窮巷隔深轍頗迴故人車歡言一作然酌春酒摘我園中蔬微雨從東來好風與之俱汎覽周王傳流觀山海圖俯仰終宇宙不樂復何如

玉臺凌霞秀王母怡妙顏天地共俱生不知幾何年靈化無窮已館宇非一山高酣發新謠寧向俗中言

迢遞槐江嶺是謂玄圃丘西南望崑墟光氣難與儔亭亭明玕照落落青瑤流恨不及周穆託乘一

來游

丹木生何許迺在峯音密山陽黃花復朱實食之壽

命長白玉凝素液瑾瑜發竒光豈伊君子實見重

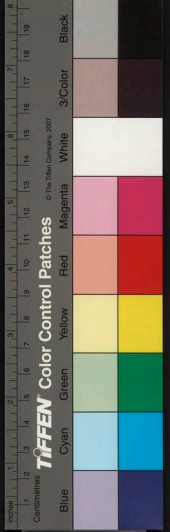
我軒黃

翩翩三青鳥毛色竒可憐朝為王母使暮歸三危

山我欲因此鳥具向王母言在世無所須惟酒與

長年一作惟願此長年

逍遙蕪臯上杳然望扶木洪柯百萬尋森散覆暘谷靈人侍丹池朝朝為日浴神景一登天何幽不



見燭

粲粲三珠樹寄生赤水陰亭亭凌風桂八榦共成  
林靈鳳撫雲舞神鸞調玉音雖非世上寶爰得王  
母心

自古皆有沒何人得靈長不歿復不老萬歲如平  
常赤泉給我飲負丘足我糧方與三辰游壽考豈  
渠央

夸父誕宏志乃與日競走俱至虞淵下似若無勝  
負神力既殊妙傾河焉足有餘迹寄鄧林功竟在

身後

精衛銜微木將以填滄海刑天舞干戚猛志故常  
在同物既無慮化去不復悔徒設在昔心良晨詎  
可待

巨猾肆威暴欽馭違帝旨窳窳

上音軋  
下音愈

強能變祖

江遂獨歛明明上天鑒爲惡不可履長枯固已劇

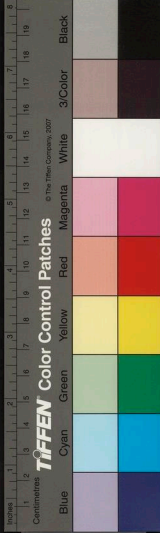
鷓鴣豈足恃

鶉鴒

當作鶉鴒

見城邑其國有放士念彼懷王世當時

數來止青丘有奇鳥自言獨見爾本爲迷者生不



以喻君子  
巖巖顯朝市帝者慎用才何以廢共鯨重華爲之  
來仲父獻誠言姜公乃見猜臨沒告饑渴當復何  
及哉

悲從弟仲德

銜哀過舊宅悲淚應心零借問爲誰悲懷人在九  
冥禮服名群從恩愛若同生門前執手時何意爾  
先傾在數竟未免爲山不及成慈母沈哀疚二胤  
纔數齡雙位委空館朝夕無哭聲流塵集虛坐宿

草旅前庭階除曠遊迹園林獨餘情翳然乘化去  
終天不復形遲遲將迴步惻惻悲襟盈

擬挽歌辭三首

有生必有歿早終非命促昨暮同爲人今旦在鬼  
錄冤氣散何之枯形寄空木嬌兒索父啼良友撫  
我哭得失不復知是非安能覺千秋萬歲後誰知  
榮與辱但恨在世時飲酒不得足

在昔無酒飲今但湛空觴春醪生浮蟻何特更能  
嘗肴案盈我前親舊哭我傍欲語口無音欲視眼



無光昔在高堂寢今宿荒草鄉

一本有荒草無人眠極視正茫茫二

句一朝一作相送

出門去歸來夜未央

荒草何茫茫白楊亦蕭蕭嚴霜九月中送我出遠

郊四面無人居高墳正崔嵬馬為仰天鳴風為一作

自蕭條幽室一已閉千年不復朝千年不復朝

賢達將無一作柰何向來相送人各自一作還其家

親戚或餘悲他人亦已歌歎去何所道託體同山

阿

聯句

國家圖書館 NATIONAL CENTRAL LIBRARY

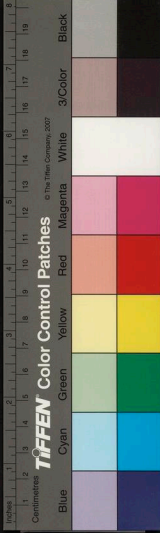
鳴鴈乘風飛去去當何極念彼窮居士如何不歎

息淵明雖欲騰九萬扶搖竟何力遠招王子喬雲

駕庶可飭情之顧侶正徘徊離離翔天側霜露豈

不切務從忘愛翼循之高柯濯條幹遠眺同天色

思絕慶未看徒使生迷惑淵明



晉第十五

楊駿字次仲弘農人少時有異相年十歲父駿為大將軍駿欲殺之駿曰此兒有天子之貴不可殺也

晉第十六

詩紀四十六

北海馮惟訥彙編

江都陸弼校訂

桓玄

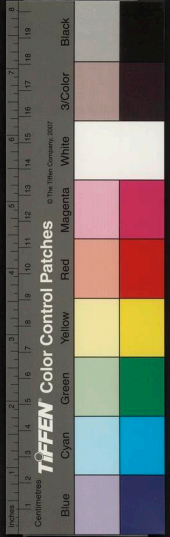
字敬道溫之華子也襲晉南郡公後都督荆司等八州江州刺史矯詔加封楚王尋篡位劉裕等起義兵討殺之安帝反正

登荆山

理不孤湛影比有津曾是名岳明秀超鄰器栖萊  
外命契響神我之懷矣巾駕飛輪

南林彈

國家圖書館, NATIONAL CENTRAL LIBRARY, TAIWAN, R.O.C.



晉第十五

晉第十六

詩紀四十六

北海馮惟訥彙編

江都陸弼校訂

栢玄

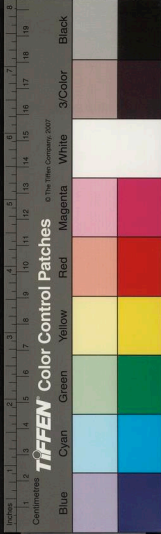
字敬道溫之葦子也襄晉南郡公後都督荆司等八州江州刺史矯詔加封楚王尋篡位劉裕等起義兵討殺之安帝反正

登荆山

理不孤湛影比有津曾是名岳明秀超鄰器栖蒞  
外命契響神我之懷矣巾駕飛輪

南林彈

國家圖書館 NATIONAL CENTRAL LIBRARY, TAIWAN, R.O.C.





散帶躡良駟揮彈出長林歸翮赴舊栖喬木轉翔  
禽落羽尋絕響屢中轉應心

殷仲文

字仲文陳郡人少有才藻從兄仲堪薦用於會稽王道子後從桓玄反玄誅仲文爲劉裕所殺○詩品曰晉宋之際殆無詩乎義熙中以謝益壽殷仲文爲華綺之冠殷不競矣

南州栢公九井作

四運雖鱗次理化各有準獨有清秋日能使高興  
盡景氣多明遠風物自凄緊爽籟驚幽律哀壑叩  
虛牝歲寒無早秀浮榮甘風隕何以標貞脆薄言

寄松菌哲匠感蕭長肅此塵外軫廣筵散泛愛逸  
爵紆勝引伊余樂好仁惑祛吝亦泯猥首阿衡朝  
將貽匈奴哂

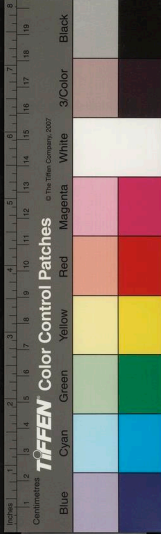
送東陽太守

昔人深誠歎臨水送將離如何祖良遊心事孱在  
斯虛亭無留賓東川緬逶迤

謝混

字叔源小字益壽陳郡陽夏人太傅安之孫也風華爲江左第一尚孝武帝晉陵公主官至中領軍尚書左僕射以與劉毅善坐誅

遊西池





勵之言惟弘  
微獨盡褒美

吳隱之

字處默，漢陽郢城人。解褐，輔國功曹。累遷，晉陵太守、廣州刺史。後遷中領軍、義

熙九  
年卒

酌貪泉賦詩

晉書曰：隆安中，以隱之為龍驤將軍、廣州刺史。未至州二十里，地名石門，有水曰貪泉。飲者懷無厭之欲，隱之至泉所，酌而飲之。因賦此詩及在州清操逾厲。

古人云此水一飲懷千金一作石門有貪泉一飲重千金試使夷

齊飲終當不易心

宗炳

字少文，南陽溫陽人。性至孝，居喪過禮。為卿閭所稱。刺史殷仲堪、庾玄立辟主簿，不

就廬山，釋惠遠，結白蓮社，其間畧望尤著者。號社中十八賢，炳其一也。藝文類聚作宋人。

登半山

清晨陟阻崖，氣志洞蕭洒。崩谷崩地幽，窮石凌天委。長松列竦，蕭蕭萬樹巉巖詭。上施神農蘿，下凝堯時髓。

登白鳥山詩

我徂白鳥山，因名感昔擬。仰升數百仞，俯覽眇千里。杲杲群木分，岌岌眾巒起。



王嘉

字子年隴西安陽人清虛服氣不與世人交游石季龍之末至長安潛隱于終南山符堅累徵不赴公侯已下咸躬往參詣及姚萇入長安禮嘉如符堅故事後因事為萇所害符堅聞嘉死設壇哭之贈太師謚文定公

歌三首

晉書本傳曰嘉歿之日人有壘上見之其所造三章歌謠事過皆驗○金陵志曰初王子年著讖至安帝果為劉氏所代

帝諱昌明運當極特申一期延其息諸馬渡江百  
年中當值卯金折其鋒

欲知其姓草肅肅穀中最細低頭熟鱗身甲體永

興福

南史曰齊太祖高皇帝諱道成姓蕭氏未受命時王子年作此歌按穀中精細者稻也即猶成也

金刀利刃齊刈之

金刀劉字刈猶剪也

王康琚

以下爵里無考

反招隱詩

小隱隱陵數大隱隱朝市伯夷窺首陽老聃伏柱  
史昔在太平時亦有巢居子今雖盛明世能無中  
林士放神清雲外絕迹窮山裏鷓鴣先晨鳴哀風  
迎夜起疑霜凋朱顏寒泉傷玉趾周才信眾人偏



言糸  
智任諸已推分得天和矯性失至理歸來安所期  
與物齊終始

招隱

廬山招隱士褰裳躡遺蹤華條當園室翠葉代綺

窓關

湛方生

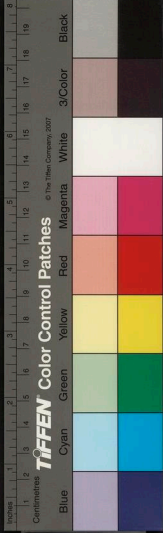
廬山神仙詩

序曰尋陽有廬山者盤基彭蠡之西其崇標峻  
極辰光隔輝幽澗澄深積清百仞若乃絕阻重

險非人跡之所遊窈窕冲深常含霞而貯氣真  
可謂神明之區域列真之苑囿矣太元十一年  
有樵採其陽者于時鮮霞褰林傾暉映岫見一  
沙門披法服獨在巖中俄頃振裳揮錫凌崖直  
上排丹霄而輕舉起九折而一指旣白雲之可  
乘何帝鄉之足遠哉窮目蒼蒼翳然滅跡詩曰  
吸風玄圃飲露丹霄室宅五岳賓友松喬

後齋詩

解纒復褐辭朝歸數門不容軒宅不盈畝茂草籠



庭滋蘭拂牖撫我子姪携我親友茹彼園蔬飲此  
春酒開櫺攸瞻坐對川阜心焉孰託託心非有素  
構易抱玄根難朽卽之匪遠可以長久

帆入南湖

帆扶淡切

彭蠡紀三江廬岳主衆阜白沙淨川路青松蔚巖  
首此水何時添此山何時有人運互推遷茲器獨  
長久悠悠宇宙中古今迭先後

還都帆

高岳萬丈峻長湖千里清白沙窮年潔林松冬夏

青水無暫停流木有千載貞寤言賦新詩忽忘羈

客一作旅情

天晴詩

屏翳寢神轡飛廉收靈扇青天瑩如鏡疑津平

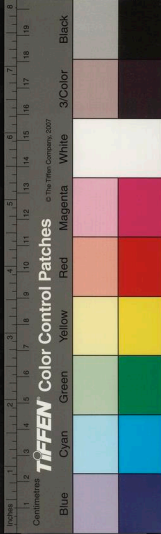
初學

作如研落帆脩江渚初學悠悠極長眄清氣朗山

壑千里遙相見

諸人共講老子

吾生幸凝湛智浪紛競結派宕失真宗遂之弱喪  
輒雖欲反故鄉埋翳歸途絕滌除非玄風垢心焉



言  
能歌大矣五千鳴特爲道喪設鑒之誠水鏡塵穢  
皆朗徹

懷歸謠

辭衡門兮至歡懷生離兮苦辛豈羈旅兮一慨亦  
代謝兮感人四運兮道盡化新兮歲故氛慘慘兮  
疑晨風悽悽兮薄暮雨雪兮交紛重雲兮四布天  
地兮一色六合兮同素山木兮摧披津壑兮疑洑  
感羈旅兮苦心懷桑梓兮增慕胡馬兮戀北越鳥  
兮依陽彼禽獸兮尚然况君子兮去故鄉望歸塗

今漫漫盼江流兮洋洋思涉路兮莫由欲越津兮  
無梁

秋夜詩

悲九秋之爲節物凋悴而無榮嶺頽鮮而殞綠木  
傾柯而落英履代謝以惆悵覩搖落而興情信臯  
壤而感人樂未畢而哀生秋夜清兮何秋夕之轉  
長夜悠悠而難極月皦皦而停光播商氣以清溫  
扇高風以革涼水激波以成連露凝結而爲霜凡  
有生而必凋情何感而不傷苟靈符之未虛孰茲



言  
於  
戀之可忘何天懸之難釋思假暢之冥方拂塵衿  
於玄風散近滯於老莊攬逍遙之宏維總齊物之  
大綱同天地於一指等太山於毫芒萬慮一時頓  
縹情累豁焉都忘物我泯然而同體豈復壽夭於  
彭殤

遊園詠

諒茲境之可懷究川阜之奇勢水窮清以澈鑿山  
鄰天而無際乘初霽之新景登北館以悠曠對荆  
門之孤阜傍魚陽之秀岳乘夕陽而含詠杖輕策

以行遊襲秋蘭之流芬幙長猗之森脩任緩步以  
升降歷丘墟而四周智無涯而難恬性有方而易  
適差一毫而遽乖徒理存而事隔故羈馬思其華  
林籠雉想其阜澤矧流客之歸思豈可忘於疇昔

蘇彥

七月七日詠織女

火流涼風至少昊協素藏織女思北止牽牛嘆南  
陽時來嘉慶集整駕巾玉箱瓊珮垂藻蕤霧裾結  
雲裳金翠耀華輜軒轅散流芳釋纒紫微庭解衿





碧琳堂歡讌未及究晨暉照扶桑  
童唱清道盤螭起騰驤悵悵一宵促遲遲別日長

西陵觀濤

洪

一作江

濤奔逸勢駭浪駕丘山  
旬隱振宇宙湍磕

津雲連

闕

陸沖

雜詩二首

命駕遵長途綿邈途難尋  
我行亦何艱山川阻且深  
溇澤無夷軌重巒有層陰  
零雨淹中路玄雲蔽

高岑俯悼孤行獸仰歎偏翔禽空谷回

派風

漂哀音羈旅淹留久悵望愁我心

肆觀野原外放心希太和景嶽造天漢  
豐林冒重

阿清芬乘風散豔藻映淥波

闕

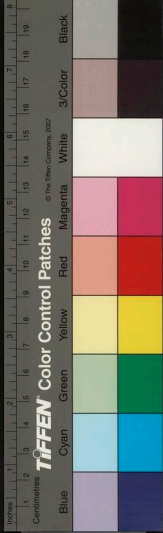
江偉

答賀蜡

正元二年冬臘家君在陳郡  
余別在國舍不得集會弟廣平作詩以貽余  
余答之曰

藝文類聚作晉人然

晉無正元之號或誤也



言  
五十九  
蜡節之會廓焉獨處晨風朝興思我慈父我心懷  
戀運首延佇

范廣泉

征虜亭餞王少傅

挂冠東門閭歸褐西唐足結轍塵高衢祖供懸長  
麓韓卿辭輦路踈傳知殆辱素德燭光塵玄軌芳  
前覺

王齊之

琅琊人廣於明  
集云晉王齊之

念佛三昧詩四首

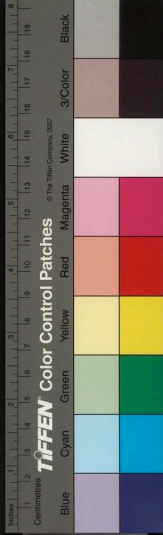
妙用在幽弘明作茲涉有覽無神由昧徹識以照麓積  
微自引因功本虛泯彼三觀忘此毫餘

寂寞何始理玄通微融然忘適乃廓靈暉心悠一作  
游 緬域得不踐機用之以冲會之以希

神資天凝圓映朝雲與化而感與物斯群應不以  
方受者自分寂爾淵鏡金水塵紛

慨自一生夙乏惠識託崇淵人庶藉冥力思轉毫  
功在深不測至哉之念主心西極

卜裕



送相竟陵

翰城將孰寄懷人應斯蒞餞行臨高阜怡於睦景

氣闕

失題見初學記別韻

余弟適東邁眷戀將乖情離別信吾事悽心相纏

嬰闕

孔法生

征虜亭祖王少傅

昔人鑒殆辱解紱揚歸舫真感屬神慮高興襲天

情闕

張駿

字公庭西涼牧張寔之子幼而奇偉十歲能屬文後嗣位大都督大將軍涼州牧

薤露行

在晉之二世皇道昧不明主暗無良臣艱一作亂

起朝廷七柄失其所權綱喪典刑愚猾窺神器牝

雞又晨鳴哲婦逞幽虐宗祀一朝傾儲君縊新昌

帝執金墉城禍釁萌官掖胡馬動北垆三方風塵

起獫狁竊上京義士扼素腕感慨懷憤盈誓心蕩



言糸

晉卷之六

象狄積誠徹昊靈

東門行 選詩外編  
作遊春詩

勾芒御春正衡紀運玉瓊明庶起祥風和氣翕來  
征慶雲陰八極甘雨潤四垌昊天降靈澤朝日耀  
華精嘉苗布原野百卉敷時榮鳩鵲與鶯黃間關  
相和鳴棗萍一作芙蓉覆靈沼香花揚芳馨春遊誠可  
樂感此白日傾休否有終極落葉思本莖臨川悲  
逝者節變動中情

馬岌

題宋纖石壁詩

晉書曰宋纖字令艾敦煌人也隱居酒泉南山不應辟命酒泉太守馬岌造馬織踰而不見岌歎曰名可見而身不可見德可仰而形不可觀今而後知先生人中之龍也銘詩于石壁

丹崖百丈青壁萬尋奇木蒼鬱蔚若鄧林其人如  
玉維國之琛室邇人遐實勞我心 張祜時太守楊宜畫纖像於閣

上出入視之作頌曰爲枕何石爲漱何派身不可見名不可求

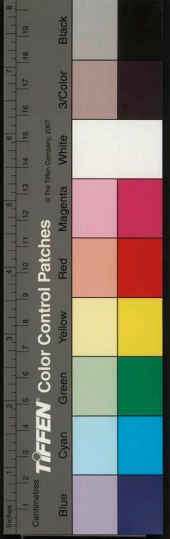
趙整 字文業一名正雅陽清水人或曰濟陰人年十八爲爲秦著作郎後遷至黃門侍郎

武威太守爲人無鬚而瘦有妻妾而無兒時人謂闒然而情度敏達學兼內外後出家事

寺記

晉卷之六

世



佛更名  
道整

### 酒德歌

秦王堅與羣臣飲以  
極醉爲限整作歌

地列酒泉天垂酒池杜康妙識儀狄先知紂喪殷  
邦桀傾夏國由此言之前危後則

### 諷諫詩二首

高僧傳曰正性好義諫無所迴避符堅末年  
寵恣鮮卑情於治政正因歌諫曰昔聞孟津  
河堅動容曰是朕也又歌曰北園  
有一樹堅笑曰將非趙文業耶

昔聞孟津河千里作一曲此水本自清是誰攪令

濁拾遺作  
亂使濁

北園有一拾遺樹布葉垂重蔭外雖饒棘刺內實  
有赤心

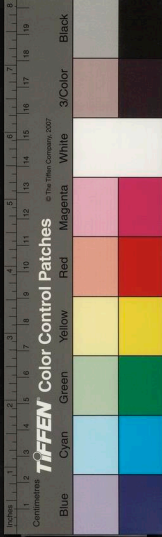
### 諫歌

晉孝武帝寧康二年冬十二月秦王堅與慕  
容垂夫人段氏同輦遊於後庭宦官趙整歌  
云云堅改容謝  
之命夫人下輦

不見雀來入鷺室但見浮雲蔽白日

### 琴歌

晉書載記曰符堅分氏戶於諸鎮趙整因侍  
援琴而歌云云堅笑而不納及敗於姚萇果



如敷至

阿得脂阿得脂博勞舊父是仇綏尾長翼短不能

飛遠徙種人留鮮卑一旦緩急語阿誰

通鑑作當語誰

符朗

畧陽臨渭氏人堅之從兄子也性宏達神氣爽邁徵拜鎮東將軍青州刺史在任甚有聲績會晉遣淮陰太守高素伐青州朗遣使詣謝玄於彭城求降詔加員外散騎侍郎既至揚州風流薄於一時超然自得多所陵忽王國寶詰而殺之

臨終詩

四大起何因聚散無窮已既適一生中又入一死  
理冥心乘和暢未覺有終始如何箕山夫奄焉處

東市曠此百年期遠同嵇叔子命也歸自天委化

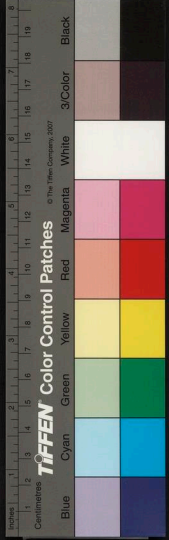
任冥紀

失名

曲池歌

拾遺在湛方生後詩品作湛詩非也

曲池何淡澹芙蓉蔽清源榮華盛壯時見者誰不  
歡一朝光采落見者不迴顏



晉第十六

晉第十七

詩紀四十七

北海馮惟訥彙編

江都陸弼校訂

支遁

字道林本姓關氏陳留人或云河東林慮人幼有神理聰明秀徹隱居餘杭山年二十五出家後入剡於沃州小嶺立寺行道晉哀帝卽位遣使徵請出都止東安寺講道行留三載上書辭詔許之乃收

助剡山以晉太和元年終

三春迭云謝首夏含朱明祥祥令一作今日泰朗朗

玄夕清菩薩彩靈和眇然因化生四王應期來矯

寺記

晉書卷之十七

國家圖書館, NATIONAL CENTRAL LIBRARY, TAIWAN, R.O.C.



晉第十六

晉第十七

詩紀四十七

北海馮惟訥彙編

江都陸弼校訂

支遁

字道林本姓關氏陳留人或云河東林慮人幼有神理聰明秀徹隱居餘杭山年二十五出家後入剡於沃州小嶺立寺行道晉哀帝卽位遣使徵請出都止東安寺講道行留三載上書辭詔許之乃收

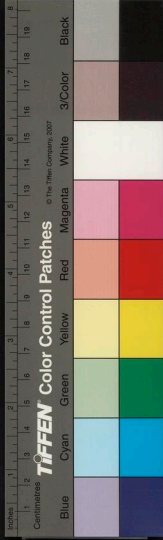
助剡山以晉太和元年終

三春迭云謝首夏含朱明祥祥令一作今日泰朗朗

玄夕清菩薩彩靈和眇然因化生四王應期來矯

寺記

晉書卷之十七



國家圖書館, NATIONAL CENTRAL LIBRARY, TAIWAN, R.O.C.



言終  
掌承玉形飛天鼓弱羅騰擢散芝英綠瀾頽龍首  
縹蘂翳流冷芙蕖育神葩傾柯獻朝榮芬津霈四  
境甘露凝玉瓶珍祥盈四八玄黃曜紫庭感降非  
情想恬怕泊無所營玄根泯靈府神條秀形名圓  
光朗東旦金姿艷春精合和總八音吐納派芳馨  
跡隨因溜浪心與太虛冥六度啓窮俗八解濯世  
纓慧澤融無外空同忘化情

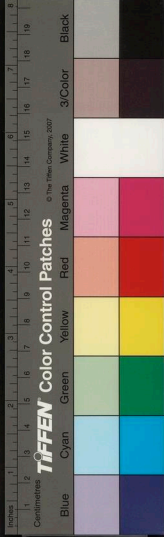
詠八日詩三首

大塊揮冥樞昭昭兩儀映萬品誕遊華澄清疑玄

聖釋迦乘虛會圓神秀機正交養衛恬和靈知溜  
性命動爲務下尸寂爲無中鏡

真人播神化流淳良有因龍潛堦術邑漂景閭浮  
濱佇駕三春謝飛轡朱明旬八維披重藹九霄落  
芳津玄祗獻萬舞般遮奏伶倫淳白凝神宇蘭泉  
渙色身投步三才泰揚聲五道泯不爲故爲貴忘  
奇故奇神

緬哉玄古思想託因事生相與圖靈器像也像彼  
形黃裳羅帕質元服拖緋青神爲恭者惠跡爲動



言  
者行虛堂陳藥餌蔚然起竒榮疑似垂熾微我諒  
作者情於焉遺所尚肅心擬太清

五月長齋詩

炎精育仲氣朱離吐疑陽廣漢潛涼變凱風乘和  
翔令月肇清齋德澤潤無疆四部欽嘉期潔已升  
雲堂靜晏和春暉夕惕厲秋霜蕭條詠林澤恬愉  
味城傍逸容研冲曠綵綵運宮商匠者握神標乘  
風吹玄芳淵汪道行深婉婉化理長疊疊維摩虛  
德音暢遊方罩窄同妙傾玄絕致由近藏略略微

容簡八言振道綱掇煩練陳句臨危折婉章浩若  
驚飈散回若揮夜光寓言豈所託意得筌自喪靈  
需妙習融靡靡輕塵亡蕭索情牖頽寥朗神軒張  
誰謂冥津遐一悟可以航願爲海遊師權施入滄  
浪騰波濟漂客玄歸會道場

八關齋詩三首

并序

間與何驃騎期當爲合八關齋以十月二十二  
日集同意者在吳縣土山墓下三日清晨爲齋  
始道士白衣凡二十四人清和肅穆莫不靜暢



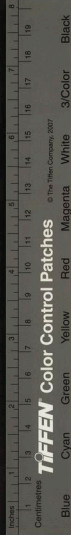
言  
至四日朝衆賢各去余既樂野室之寂又有搨  
藥之懷遂便獨住於是乃揮手送歸有望路之  
想靜拱虛房悟外身之真登山採藥集巖水之  
娛遂援筆染翰以慰二三之情

建意營法齋里仁契朋儔相與期良晨沐浴造閑  
丘穆穆升堂賢皎皎清心修窈窕八關客無捷自  
網繆寂默五習真壘壘勵心柔法鼓進三勸激切  
清訓流悽愴願弘濟闔堂皆同舟明明玄表聖應  
此童蒙求存誠夾室裏三界讚清休嘉祥歸宰相

藹若慶雲浮

三悔啓前朝雙懺暨中夕鳴禽戒朗旦備禮寢玄  
役蕭索庭賓離飄颻隨風適踟躕岐路隅揮手謝  
內析輕軒馳中田習習陵電擊息心投伴步零零  
振金策引領望征人悵恨孤思積咄矣形非我外  
物固已寂吟詠歸虛房守真玩幽贖雖非一徃遊  
且以閑自釋

靖一潛蓬廬惜惜詠初九廣漠排林篠流颺灑隙  
牖從容遐想逸採藥登崇阜崎嶇升千尋蕭條臨



言  
萬畝望山樂榮松瞻澤哀素柳解帶長陵峻  
清川右冷風解煩懷寒泉濯溫手寥寥神氣暢  
若盤春藪達度冥三才恍惚喪神偶遊觀同隱丘  
愧無蓮化肘

詠懷詩五首

傲兀乘尸素日往復月旋弱喪困風波流浪逐物  
遷中路高韻益窈窕欽重玄重玄在何許採真遊  
理間苟簡爲我養道遙使我閒寥亮心神瑩含虛  
映自然疊疊沈情去彩彩冲懷鮮踟躕觀象物未

始見牛全毛鱗有所貴所貴在忘筌

端坐鄰孤影眇罔玄思劬偃蹇收神轡領畧綜名

書涉老哈一作怡雙玄披莊玩太初詠發清風集觸

思皆恬愉俯欣質文蔚仰悲二匠徂蕭蕭柱下迥

寂寂蒙邑虛廓矣千載事消液歸空無無矣復何

傷萬殊歸一塗道會貴冥冥想罔象掇玄珠悵快濁

水際幾忘映清渠反鑒歸澄漠容與含道符心與

理理密形與物物踈蕭索人事去獨與神明居

晞陽熙春圃悠緬歎時往感物思所託蕭條逸韻



上尚想天台峻髮巖階仰冷風灑蘭林管瀨奏  
清響霄崖育靈藹神蔬含潤長丹沙暎翠瀨芳芝  
矐五莖茗茗重岫深寥寥石室朗中有尋化士外  
身解世網抱朴鎮有心揮玄拂無想隗隗形崖頽  
回回神宇敞宛轉元造化縹瞥鄰大象願投若人  
蹤高步振策杖

閑邪託靜室寂寥虛且真逸想流巖阿朦朧望幽  
人慨矣玄風濟一作皎皎離染純時無問道睡行  
歌將何因靈溪無驚浪四岳無埃塵余將遊其岵

解駕輟飛輪芳泉代甘醴山果兼時珍脩林暢輕  
跡石宇庇微身崇虛習本照損無歸昔神曖曖煩  
情故零零沖氣新近非域中客遠非世外臣擔怕

一作磨泊為無德孤哉自有鄰

坤基葩簡秀乾光流易穎神理速不疾道會無陵

騁超超介一作石人握玄攬機領余生一何散分

不諳天挺沉無冥到韻變不揚蔚炳冉冉年往遂  
悠悠化期永翹首希玄津想登故未正生途雖十  
三日已造死境願得無身道一作高栖沖默靖



述懷詩二首

翔鸞鳴崑崙逸志騰冥虛惚恍迴靈翰息肩棲南  
嶠濯足戲流瀾採練銜神蔬高吟漱芳醴頡頏登  
神梧蕭蕭倚一作明翻眇眇育清軀長想玄運夷  
傾首俟靈符河清誠可期戡翼令人劬

懸角敦大道弱冠弄雙玄逡巡釋長羅高步尋帝  
先妙損階玄老忘懷浪濠川達觀無不可吹累皆  
自然窮理增靈新昭昭神火傳熙怡安沖漠優游  
樂靜閑膏腴無爽味婉孌非雅絃恢心委形度疊

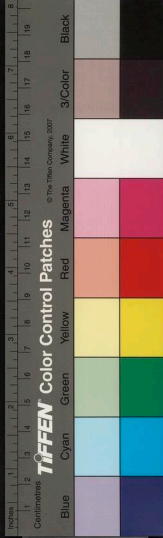
賈隨化遷

詠大德詩

遐想存玄哉沖風一何傲品物緝縈熙生塗連惚  
恍既喪大澄真物誘則智蕩昔聞庖丁子揮戈在  
一作神往苟能嗣沖音攝生猶指掌乘彼來物間  
投此默照朗邁度推卷舒忘懷附罔象交一作樂  
盈胸襟神會流俯仰大同羅萬殊蔚若充甸網寄  
旅海漚鄉委化同天壤

詠禪思道人

并序



孫長樂作道士坐禪之像并而讚之可謂因俯  
對以寄誠心求參焉於衡軛圖巖林之絕勢想  
伊人之在茲余精其制作美其嘉文不能默已  
聊著詩一首以繼于左

雪谷竦太荒落落英岳布迴壑佇蘭泉秀嶺攢嘉  
樹蔚蒼微遊禽崢嶸絕蹊路中有冲希子端坐摹  
摩一作太素自強敏天行弱志慾無欲音玉質凌風  
霜淒淒厲清趣指心契寒松綢繆諒歲暮會衰兩  
息間綿綿進禪務投一減官知攝二由神遇承蜩

纍危丸累十亦凝注懸想元氣地研幾革麤慮冥  
懷夷震驚怕然肆幽度曾筌攀六淨空同浪七住  
逝虛乘有來永爲有待歆

詠利城山居

五嶽盤神基四瀆涌蕩津動求目方智默守標靜  
仁苟不寔出處託好有常因尋元存終古洞徃想  
逸民玉潔箕巖下金聲瀨沂濱捲華藏紛霧振褐  
拂埃塵跡從尺蠖屈道與騰龍伸峻無單豹伐分  
非首陽真長嘯歸林嶺瀟灑任陶鈞

言終

鳩羅摩什

此云童壽天人秦符堅遣其將呂光伐龜茲致之會堅為姚萇所害什留光所光从姚興乃西破呂隆迎致什待以國師之禮後歿于長安晉義熙五年也

十喻詩

一喻以喻空空必待此喻借言以會意意盡無會處既得出長羅住此無所任若能映斯照萬象無來去

贈沙門法和

高僧傳曰什嘗作頌贈沙門法和凡為十偈辭喻皆爾

心山育明德深薰萬由延哀鸞孤桐上清音徹九

天

惠遠

廬山樓頌人本姓賈氏年二十一遇釋道安以為師研求法藏高悟真蹟襄陽既淡振錫南遊結宇匡廬自年六

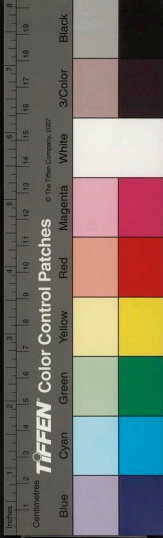
十不復出山年八十三而終

廬山東林雜詩

一作遊廬山

崇巖吐清氣幽岫棲神跡希聲奏群籟響出山溜滴有客獨冥遊徑然忘所適揮手撫雲門靈關安足闢流一作心叩玄扃感至理弗隔孰是騰九霄不奮冲天翮妙同趣自均一悟超三益

報羅什偈一首





本端竟何從起滅有無際一微涉動境成此頽山  
敦惑相更相乘觸理自生滯因緣雖無主開途非  
一世時無悟宗匠誰謂握玄契末問尚悠悠相與  
期暮歲

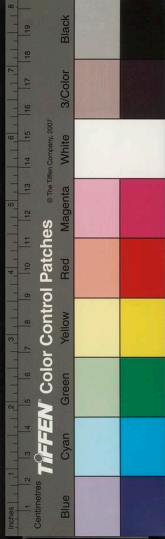
廬山諸道人

遊石門詩

并序

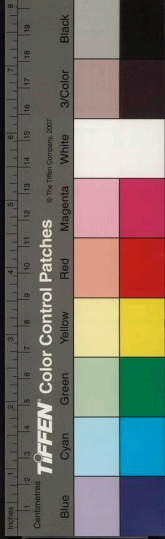
石門在精舍南十餘里一名障山基連大嶺體  
絕眾阜關三泉之會並立而開派傾巖玄映其  
上蒙形表於自然故因以爲名此雖廬山之一

隅實斯地之竒觀皆傳之於舊俗而未覩者眾  
將由懸瀨險峻人獸迹絕逕迴曲阜路阻行難  
故罕經焉釋法師以隆安四年仲春之月因詠  
山水遂杖錫而遊于時交徒同趣三十餘人咸  
拂衣晨征悵然增興雖林壑幽邃而開塗競進  
雖乘危履石並以所悅爲安既至則援木尋葛  
歷險窮崖猿臂相引僅乃造極於是擁勝倚巖  
詳觀其下始知七嶺之美蘊竒於此雙闕對峙  
其前重巖映帶其後巒阜周迴以爲障崇巖四



營而開宇其中則有石臺石池宮館之象觸類  
之形致可樂也清泉分流而合注淥淵鏡淨於  
天池文石發彩煥若披面檉松芳草蔚然光目  
其爲神麗亦已備矣斯日也衆情奔悅矚覽無  
厭遊觀未久而天氣屢變霄霧塵集則萬象隱  
形流光迴照則衆山倒影開闔之際狀有靈焉  
而不可測也乃其將登則翔禽拂翮鳴猿厲響  
歸雲迴駕想羽人之來儀哀聲相和若玄音之  
有寄雖髣髴猶聞而神以之暢雖樂不期歡而

欣以永日當其冲豫自得信有味焉而未易言  
也退而尋之夫崖谷之間會物無主應不以情  
而開興引人致深若此豈不以虛明朗其照閒  
邃篤其情耶並三復斯談猶昧然未盡俄而太  
陽告夕所存已往乃悟幽人之玄覽達恒物之  
大情其爲神趣豈山水而已哉於是徘徊崇嶺  
派目四矚九江如帶丘阜成垤因此而推形有  
巨細智亦宜然迺喟然嘆宇宙雖遐古今一契  
靈鷲邈矣荒途日隔不有哲人風跡誰存應深



悟遠慨焉長懷各欣一遇之同歡感良辰之難  
再情發於中遂共詠之云爾

超興非有本理感興自生忽聞石門遊竒唱發幽  
情褰裳思雲駕望崖想會城馳步乘長巖不覺質  
有輕矯首登靈闕眇若凌太清端坐運虛論轉彼  
玄中經神仙同物化未若兩俱冥

廬山諸沙彌

觀化決疑

謀始創大業問道叩玄篇妙唱發幽蒙觀化悟自

然觀化化已及尋化無間然生皆由化化化化更  
相纏宛轉隨化流漂浪入化淵五道化為海孰為  
知化仙萬化同歸盡離化化乃玄悲哉化中客焉  
識化表年

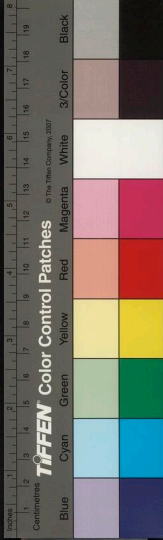
史宗

史宗者不知何許人常  
著麻衣世號麻衣道士

詠懷詩

高僧傳曰宗常在廣陵白土埭兜球謳唱引  
絳以自欣暢得直隨以施人時高平檀祇為  
江都令聞而召來應對機捷無所拘滯博達  
稽古辨說玄儒乃賦詠懷詩一首檀祇知非  
常人遣還所在遺布

二十疋悉以乞人



有欲苦不足無欲亦無憂  
未若清虛者帶索被玄  
裘浮遊一世間  
汎若不繫舟  
方當畢塵累  
栖志老

山丘

帛道猷

本姓馬山陰人居若邪山少以篇牘著稱性率素好丘壑一吟一詠有濠上之風

陵峯採藥觸興爲詩

釋氏古詩題云寄道壹有相招之意高僧傳曰猷與道壹經有講筵之遇後與一書因贈云詩

連峯數千里脩林帶平津  
雲過遠山翳風至梗荒

榛茅茨隱不見鷄鳴知有人  
閒步踐其徑處處見  
遺新始知百代下故有上皇民

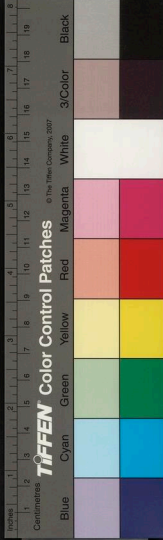
竺僧度

姓王名暕字玄宗東莞人

答君華詩

高僧傳曰度少孤獨與母居求同郡揚德慎女字若華未及成禮若父母繼亡度母亦卒度親世代無常乃捨俗出家改名僧度若華服畢自惟三從之義無獨立之道乃與度書并贈詩度答書報詩於  
是專精佛法後不知所終

機運無停住倏忽歲時過  
巨石會當竭芥子豈云  
多良由去不息故令川上嗟  
不聞榮啓期皓首發



言  
清歌布衣可暖身誰論飾綾羅今世雖云樂黨奈  
後生何罪福良由已寧云已恤他

茗華

贈竺度

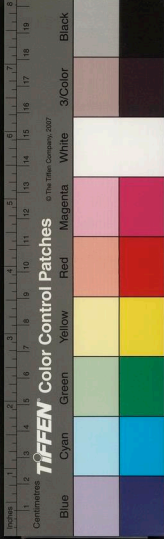
大道自無窮天地長且久巨石故叵消芥子亦難  
數人生一世間飄若風過牖榮華豈不茂日夕就  
彫朽川上有餘吟日斜思鼓缶清音可娛耳滋味  
可適口羅紈可飾軀華冠可耀首安事自剪削耽  
空以害有不道妾區區但令君恤後

張奴

歌一首

高僧傳曰外國名僧佉叱寄名長干寺有張  
奴者不知何許人不甚見食而常自肥澤冬  
夏常著單布衣佉叱行見張奴欣然而笑佉  
叱曰吾東見蔡德南訊馬生北遇王年今欲  
就杯度乃與于相見耶  
張奴乃題槐樹爲歌曰

濛濛大象內照曜實顯彰何事迷昏子縱惑自招  
殃樂所少人往苦道若翻囊不有松栢志何用擬  
風霜閑豫紫烟表長歌出昊蒼澄虛無色外應見  
有緣鄉歲曜毗漢后麗辰傳殷王伊余非二仙晦



迹之九方亦見流俗子觸眼致酸傷畧謠觀有念

寧白盡矜章

謝道韞

王凝之之妻安西將軍奕之女也聰識有才辨及遭孫恩之難聞夫爲賊所害抽刃出門手殺數人自爾發居會稽家中莫不嚴肅有文才所著詩賦頌誄行于世

登山

峩峩東嶽高秀極沖青天巖中間虛宇寂寞幽以  
玄非工復非匠雲構發自然氣象爾何物遂令我  
屢遷逝將宅斯宇可以盡天年

擬稽中散詠松

遙望山上松隆冬不能凋願想遊下憇瞻彼萬仞  
條騰躍未能升頓足俟王喬時哉不我與大運所  
飄飄

咏雪聯句

謝大傅安寒雪日內集與兒女講論文義俄而雪驟公欣然唱韻兄子胡兒及兒女道韞大笑樂

白雪紛紛何所似

謝公

撒鹽空中差可擬

胡兒

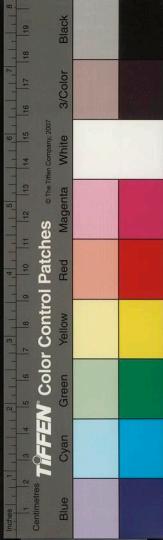
未若柳

絮因風起

韞道

桃葉

王獻之妾



答團扇歌三首

樂府以前二首作古辭後一首作王金珠

七寶畫團扇粲爛明月光與郎却暄暑相憶莫相

忘

青青林中竹可作白團扇動搖郎玉手因風託方

便

團扇復團扇持許自障面憔悴無復理羞與郎相

見

手中白團扇淨如秋團月清風任動生嬌聲任意

團扇郎

發

謝芳姿

團扇歌二首

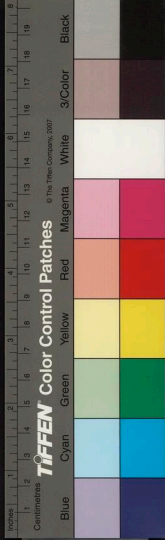
古今樂錄曰團扇歌者晉中書令王珉捉白團扇與嫂婢謝芳姿有愛情好甚篤嫂遂疑婢過若王東亭聞而止之芳姿素善歌嫂令歌一曲當赦之應聲歌云云珉聞更問之汝歌何遺芳姿即改云云

白團扇辛苦五流連是郎眼所見

白團扇顛顛非昔容羞與郎相見

劉和妻王氏

國家圖書館, NATIONAL CENTRAL LIBRARY, TAIWAN



正朝詩

稔冉冥機運迅矣四節經太簇應玄律青陽兆初

正

傅充妻辛氏

元正詩

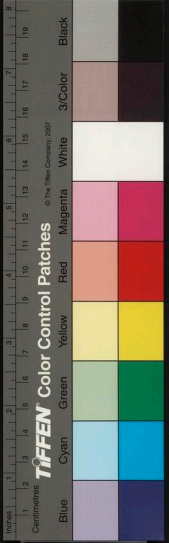
元正啓令節嘉慶肇自茲咸奏萬年觴小大同悅

熙

陳新塗妻李氏

冬至詩

靈象尋數迴四氣平運散陰律鼓微陽大明啓脩  
旦感與時來興心隨逝化歎式宴集中堂賓客盈  
朝館

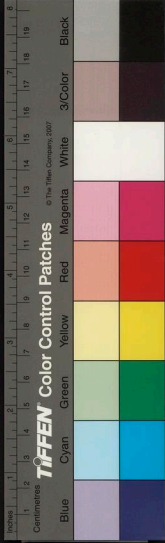


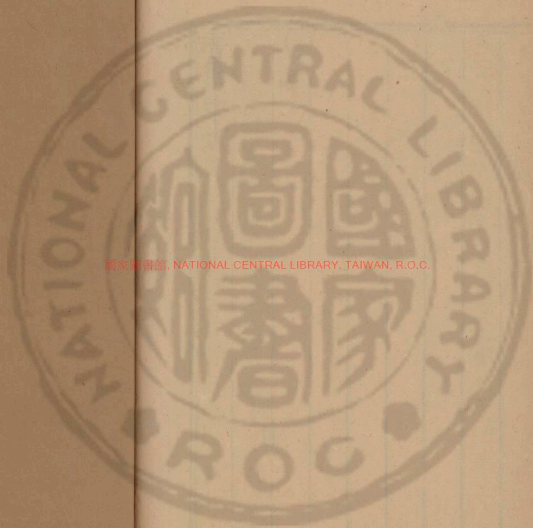
國立中央圖書館 NATIONAL CENTRAL LIBRARY TAIWAN, R.O.C.



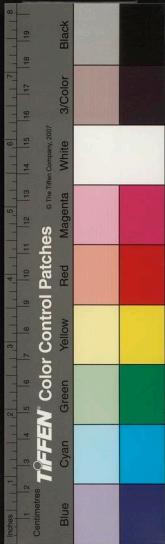
晉第十七

國立中央圖書館, NATIONAL CENTRAL LIBRARY, TAIWAN, R.O.C.

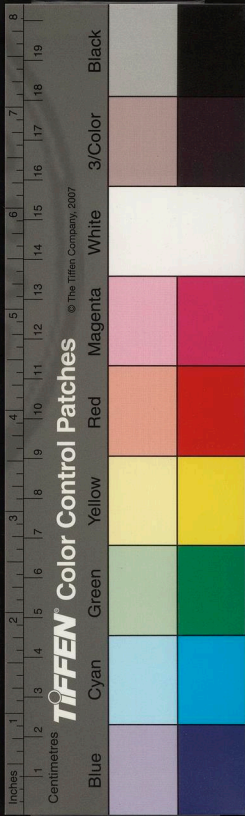




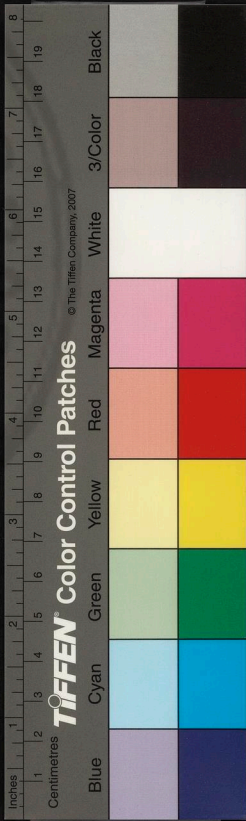
國立中央圖書館, NATIONAL CENTRAL LIBRARY, TAIWAN, R.O.C.



國家圖書館 NATIONAL CENTRAL LIBRARY, TAIWAN, R.O.C.



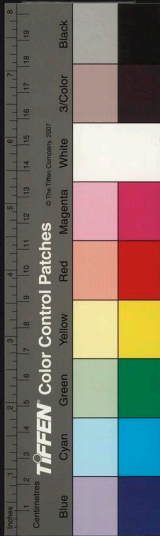
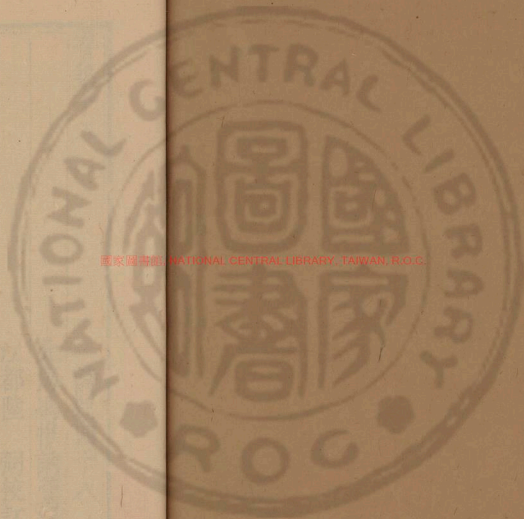
國家圖書館, NATIONAL CENTRAL LIBRARY, TAIWAN, R.O.C.



3472044

V.9

國家圖書館 NATIONAL CENTRAL LIBRARY, TAIWAN, R.O.C.



晉第十八

詩紀四十八

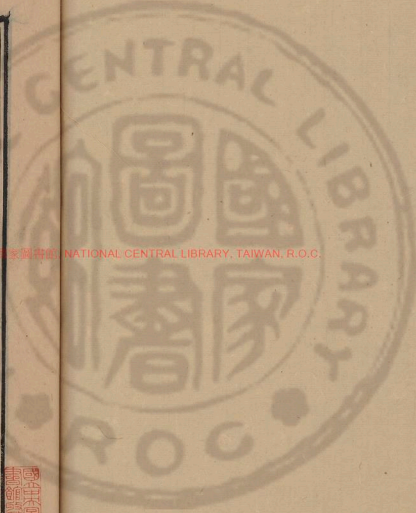
北海馮惟訥彙編

江都陸 弼校訂

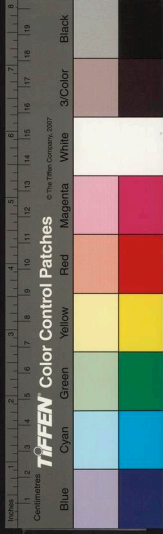
蘇若蘭

璇璣圖詩

前秦符堅時秦州刺史扶風竇滔妻蘇氏陳留  
令武功蘇道賢第三女也名蕙字若蘭智識精  
明儀容妙麗謙默自守不求顯揚年十六歸於  
竇氏滔甚敬之然蘇氏性近於急頗傷嫉妬滔

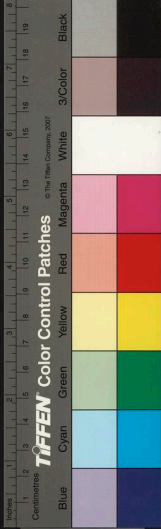


國家圖書館 NATIONAL CENTRAL LIBRARY, TAIWAN, R.O.C.



言多  
言六十一  
字連波右將軍于爽之孫朗之第二子也神風  
偉秀該通經史允文允武時論高之符堅委以  
心膂之任備歷顯職皆有政聞遷秦州刺史以  
忤旨謫戍燉煌會堅克晉襄陽慮有危偪藉滔  
才略詔拜安南將軍留鎮襄陽初滔有寵姬趙  
陽臺歌舞之妙無出其右滔置之別所蘇氏知  
之求而獲焉苦加捶辱滔深以爲憾陽臺又專  
伺蘇氏之短讒毀交至滔益忿蘇氏蘇氏時年  
二十三及滔將鎮襄陽邀蘇氏同往蘇氏忿之

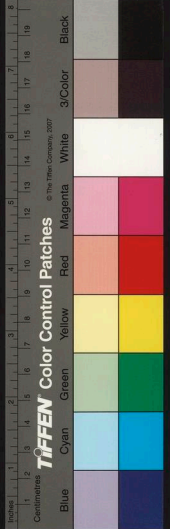
不與偕行迺携陽臺之任絕蘇氏音問蘇氏悔  
恨自傷因織錦爲廻文五綵相宣瑩心輝目縱  
廣八寸題詩二百餘首計八百餘言縱橫反覆  
皆爲文章其文點畫無缺才情之妙超今邁古  
名曰璇璣圖然讀者不能悉通蘇氏笑曰裴徊  
宛轉自爲語言非我家人莫能解之遂發蒼頭  
齋至襄陽潛覽之感其妙絕因送陽臺之關中  
而具車從盛禮迎蘇氏歸于漢南恩好愈重蘇  
氏所著文詞五千餘言屬隋季喪亂文字散落



追求弗獲而錦字回文盛傳于世朕聽政之暇  
留心墳典散帙之次偶見斯圖因述若蘭之多  
才復美連波之悔過遂製此文聊示將來如意  
元年五月一日大周天冊金輪皇帝製

仁智懷德聖虞唐直妙顯華重雲章臣賢惟聖配英皇倫匹離飄浮江湘津  
傷暖情家明詔祭志疑關亂作人遽佞奸凶害我忠貞象凶慈雅思恭基河  
慘歎中無鏡紛爲駕明難受腐居福因所特滋極驕盈榆頌孝和淑自爲隔  
懷懷傷君期光誰終榮句不義姬班女媭奸辭筆漢成薄浸休家貞貞孝寒  
慕所路房容珠感言戒頌在戒石孽變趙氏飛燕定生景壽退遠救自救殊  
增難曠障睡醒思麟焚猶炎盛真潮至天伐用昭青言昭愚讒危節所是山  
憂經迺清華英多蒼形未謹深慮微察速禍在防萌西遊蒙疑容待從梁  
心流滯忘想感所欽翠幽巖峻峽峽峽深淵重運經網羅林光流雷抵推生民  
堂把關飛不誰追何思情時形書成識調松欲居歎如陽移後不何誰神無生  
空王后中奮交爲相如感傷在勞育物知終始欲憫懷何潛匿不何誰神無生

惟自節能我容聲將頰汝君想頰衰改華容是與女賊曜日日激與通者曠  
思思與不歌治同情寧改側夢仁賢別行士念誰賤鄧繁白無憤將上操悲  
詠周楚歎繁華宮夢虎雕飾繡始城環關義年勞數時傾英珠身節非昭  
和風樂長雙華宮夢虎雕飾繡始城環關義年勞數時傾英珠身節非昭  
音南鄭歌商流微傲繁華觀曜終始詩興感遠殊浮沉沉時感意麗東遺身  
藏石齋詠齊暉情多文唯壯觀無平蘇代理仕憂戚異浮惟必心華惟下微  
摧伯女志興榮傷患藻榮麗克端此作麗辭日思榮世異遊無一俯憂作已  
悲窮河返題翠感生嬰漫下冤詩風興鹿鳴懷悲哀誰遊修條無一俯憂作已  
聲窳露路人聚我艱是漫是何奈驛感五官傷感情者頰然盈體仰情者處  
祭放思透其感情惟憂何艱生時庶昭業頌思承成我流若不中容何成幽  
曲姿歸池頰悲若懷思苦我章微恨微女悼嘆庶成如沙馳虧離儀賞辭房  
泰王懷忘春舊鄉身加無愁粹少精神返幽曠遠離鳳麟龍德懷聖皇人  
商近系鳩揚仇傷榮身我手集歎每辜何因備嘗苦辛當神飛文遺分歸賤  
激西繫東激汝摧君深日澗浸愈思罪積怨其我難尋所明經殊孤乖鴈爲  
激階陰製木悲容仁均物品育生施天地德貴平均專通身榮安殊翔女  
楚步林燕清思祭離瀟漢之步飄飄離微陽膏木誰陰一感骨節散聲應有  
流東桃艷泉君歎殊心改者感暉規問迷離殊我同余志清淨光離哀傷柔  
清相休翔流長愁方禽伯在誠故遺舊祭故君子惟新貞微雲輝群悲春剛  
琴芳蘭凋茂熙陽春墻西殊意故新霜水齊潔志清純望誰思想懷所親





讀圖內詩括例

依五色所分章次讀之

仁智至慘傷 倫匹至榆桑 人賤至聖皇

春陽至殊方 欽岑至如何

已上七言四十句每句為一首每首反

讀之計八十首

詩風至表玄 人賢至凋松 光顏至虎龍

日往至寄傾

已上五言十六句以每句反讀之成三

十二首

周南至相追 年時至無差 讒佞至未形

牽辜至伯禽

已上四言二十四首作兩句分讀就成

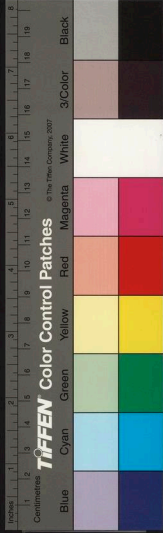
一篇

靈顏至勞形 懷憂至何冤 念是至如何

悼思至者誰 詩情至終始

已上四言前四首以每句反讀後一首

每句反讀成十首



嗟歎至為榮 凶頑至為基 遊西至摧傷  
神明至鴈歸

已上三言十二首反讀成二十四首

佞因至舊新 南鄭至遺身 舊間至佞臣

遺哀至南音

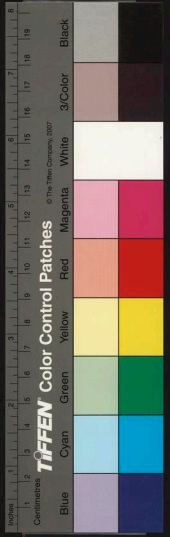
已上七言九起頭退一字反讀之成四首

廂挑至基津 嗟中至春親 春哀至嗟仁  
基自至廂琴

已上七言自角退一字斜讀之成四首

再叙

回文詩圖古無悉通者予因究璇璣之義如日  
星之左右行天故布為經緯由中旋外以旁循  
四旁於其交會皆契韻句巡還反復窈窕縱橫  
各能妙暢又原五采相宣之說傳色以開其篇  
章其在經緯者始於璣蘇詩始四字其在節會  
者右旋而出隨其所至各成章什外經則始於  
仁真至於音深中經自欽深至于身殷內經自



詩情至于終始皆循方回文者也四角之方如  
仁真欽心四韻成章而回文者也至其經緯之  
國者隨色自分則外之四角窈窕成文而文皆  
六言也四旁者相對成文而文皆六言也及交  
手成文而文皆四言也在中之四角者一例橫  
讀而四言在中之四旁者隨向橫讀而五言惟  
璇圖平氏四字不入章句觀其宛轉及復皆才  
思精深融徹如契自然蓋騷人才子所難豈必  
女工之尤哉詩編載馳史美班扇才女專靜用

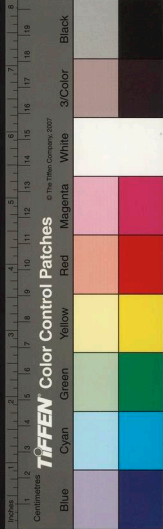
志不分雖皆擅名此爲精贍者也聊隨分篇掇  
其一隅以爲三隅之反代久傳訛頗有誤字亦  
輒證改一二其他闕謬不欲以意足之雖未能  
盡達元思抑庶幾不爲滯塞云

經緯

始於璇  
詩始四字

璣明別改知識深峩嵯巖幽岑欽所感想忘荒  
淫心堂空惟思詠和音

詩興感遠殊浮沈華英翳曜潛陽林羅網經涯重  
淵深峩嵯巖幽岑欽



蘇作興感昭恨神辜罪天離間舊新霜水齋潔志  
清純望誰思想懷所親

凡三色讀不可回文

外經

仁智懷德聖虞唐真妙顯華重雲章臣賢惟聖配

英皇倫匹離飄浮江湘

回讀

傷慘懷慕增憂心堂空惟思詠和音藏摧悲聲發  
曲秦商絃激楚流清琴

中經

欽岑幽巖峻嵯峩深淵重涯經網羅林陽潛曜翳

英華沈浮異遊頽流沙

回讀

何如將情纏憂慙多患生艱惟苦身加兼愁悴少  
精神遐幽曠遠離鳳麟

內經

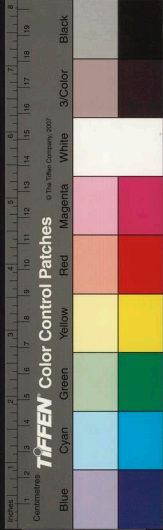
詩情明顯怨義興理辭麗作此端無終始

回讀

四角之方

仁智懷德聖虞唐真志篤終誓穹蒼欽所感想忘  
淫荒心憂增慕懷慘傷

回讀



四角之間窈窕成文

嗟嘆懷所離經遐曠路傷中情家無君房幃清華  
飾容朗鏡明 回讀

四角在中者一例橫讀

念是咎愆誰與獨居賤女懷歎鄙賤何如 反讀窈窕成文  
愆咎是念誰與獨居歎懷女賤鄙賤何如

四旁相對成文文皆六言

讒人作亂闡庭奸凶害我忠貞禍原膚受難明所  
恃滋極驕盈

四旁相向橫讀而成五言

寒歲識凋松貞物知終始顏衰改華容仁賢別行  
士 反讀窈窕成文

士行別賢仁容華改衰顏終始知物貞松凋識歲  
寒

交手成文文皆四言

讒佞奸凶害我忠貞禍因所恃滋極驕盈 反讀

用色分章 止舉一隅餘皆倣此

橫用色



嗟歎懷所離經遐曠路傷中情

十二字用粉紅

家無君房幃清華飾容朗鏡明

用綠

葩紛光珠耀英多思感誰為榮

用白

周風興自后妃楚樊厲節中闈

周楚二字用黃  
外十字用綠

長歎不能奮飛雙發歌我袞衣

長雙二字用黃  
外十字用粉紅

華觀冶容為誰宮羽同聲相追

華宮二字用黃  
外十字用青

已上依此順讀成章

直用色

庭闈亂作人 明難受膚原

用粉

榮苟不義姬

城傾在戒后

用粉紅

樊猶炎盛典

形未在謹深

用青

已上作兩句各添下字倒讀成章

恩感顏寧孜孜傷情時在君側夢想勞形

用粉紅  
順讀

龍旂容衣虎彫飾繡

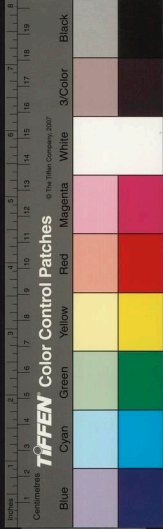
用綠

橫用黃色

奸佞讒人作亂闈庭所因禍原膚受難明

右舉此為例餘可悉通元祐三年九月工部何

公過麴院見僕書几有此驚曰昨日於屯田陳



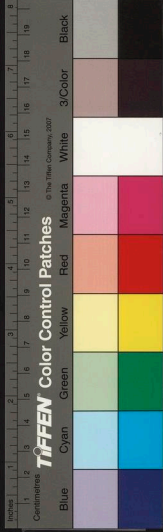
五言  
侯所觀書唐真本圖宜皆可求一見果得出示  
凡六幅右三爲若蘭所居重樓複屋戶牖間各  
作著思練絲織錦遣使處左三幅爲竇滔歸第  
外爲車馬相迎次女妓坐大氍毹合樂其間樓  
閣對飲處 圖中近上作遠水紅橋竇臨高  
列騎擁旌旄以望橋之西羶車從數騎排引見  
滔盛禮迎蘇圖中近下左書武后序右寫詩圖  
徐視果有淡色分其篇章正與此同迺知人心  
不甚相遠而尤可怪矣青紅綠旋所之方皆不

之差蓋理之所在陰陽五行色味莫不相假况  
情識之運宜自冥合也元豐四年四月趙郡李  
公麟伯時再題

又五色讀法

見武功縣志

四圍縱橫初行八行十五廿二廿九行及仁嗟  
斜至春親廊琴斜至基津以朱畫其形如圖按  
讀法此色凡九圖餘四色色各一圖共字六百  
二十五計詩三千七百五十二首四隅嗟情至  
英多遊桑至長愁神飛至悲春凶慈至持從縱



詩經卷之八

橫皆六字以墨畫正面妃闈至斐悲移陂至質  
辭縱六字橫十三字庭闈至防萌身我至惟新  
縱十三字橫六字以青畫

中方正面龍旂至麗克衰情至暮世縱四字橫  
五字兩旁寒歲至行士詩風至微玄縱五字橫  
四字以紫畫

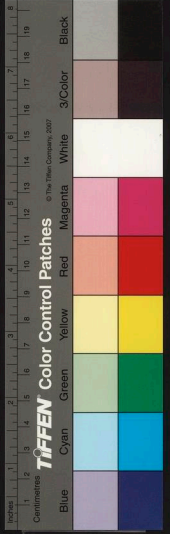
中方四隅思情至側夢嬰漫至若我愆居至賤  
鄙懷悲至戚知縱橫皆四字又中縱各五字詩  
情至顯怨端比至麗辭橫各五字詩始至無端

怨義至理辭空中心圖始平蘇氏詩心九字以  
黃畫

詩經

卷之八

七





晉第十八

晉第十九

詩紀四十九

北海馮惟訥彙編

江都陸弼校訂

郊廟歌辭

晉郊祀歌三首

傅玄

晉書樂志曰武帝受命泰始二年詔郊祀明堂禮樂權用魏儀遵周室肇稱殷禮之義但改樂章使傅玄為之辭凡十九篇

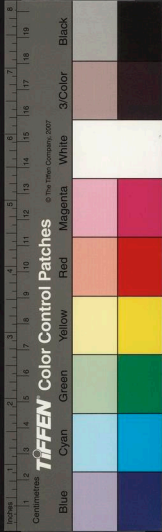
夕牲歌

天命有晉穆穆明明我其夙夜祗事上靈常于時

詩記

晉卷之十九

國立中央圖書館 國家圖書館 NATIONAL CENTRAL LIBRARY, TAIWAN, R.O.C.



晉第十八

晉第十九

詩紀四十九

北海馮惟訥彙編

江都陸弼校訂

郊廟歌辭

晉郊祀歌三首

傅玄

晉書樂志曰武帝受命泰始二年詔郊祀明  
堂禮樂權用魏儀遵周室肇稱殷禮之義但  
改樂章使傅玄為

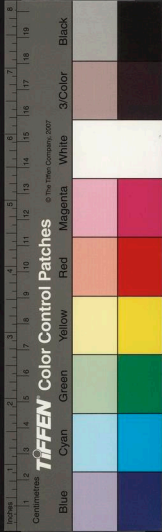
夕牲歌

天命有晉穆穆明明我其夙夜祗事上靈常于時

詩記

晉卷之十九

國立中央圖書館藏 NATIONAL CENTRAL LIBRARY, TAIWAN, R.O.C.



假迄用其一作成於薦玄牡進夕其牲崇德作樂  
神祇是聽

迎送神歌

宣文蒸哉日靖四方永言保之夙夜匪康光天之  
命上帝是皇嘉樂殷薦靈祚景祥神祇降假享福  
無疆

饗神歌 三章

天祚有晉其命惟新受終于魏奄有兆晉書民燕  
及皇天懷柔百神不顯遺烈之德之純享其玄牡

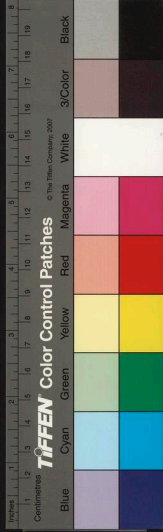
式用肇禋神祇來格福祿是臻

時邁其猶昊天子之祐享有晉非民戴之畏天之  
威敬授人時不顯不承於猶繹思皇極斯建庶績  
成熙庶幾夙夜惟晉之祺

宣文惟后克配彼天撫寧四海保有康年於乎緝  
熙肆用靖民爰立典制爰修禮紀作民之極莫非  
資始克昌厥後永言保之

晉天地郊明堂歌六首

夕牲歌 天地郊明堂同



皇矣有晉時邁其德受終于天光濟萬國萬國既  
光神定厥祥虔于郊祀祗事上皇祗事上皇百福  
是臻巍巍祖考克配彼天嘉牲匪歆德馨惟饗受  
天之神祐化四方宋書作神和四暢

降神歌

於赫大晉膺晉書作應天景祥二帝邁德宣茲重光我  
皇受命奄有萬方郊祀配享禮樂孔章神祗嘉饗  
祖考是皇克昌厥後保祚無疆

天郊饗神歌

整泰壇祀晉書作禮皇神精氣感百靈寶蘊朱火燎芳  
薪紫煙遊一作起寇青雲神之體靡象形曠無方幽  
以清神之來光景照聽無聞視無兆神之至舉歆  
歆靈爽協動余心神之坐同歡娛澤雲翔化風舒  
嘉樂奏文中聲八音諧神是聽咸潔齊並芬芳烹  
牲享玉觴神悅饗歆禋祀祐大晉降繁祉祚京  
邑行晉書作廣四海保天年晉書作命窮地紀

地郊饗神歌

整泰壇埃皇祗衆神感羣靈儀陰祀設吉禮施夜



將極時未移祇之體無形象潛泰幽洞忽荒祇之  
出夢若有靈無遠天下毋祇之來遺光景昭若存  
終冥冥祇之至舉欣欣舞象德歌成文祇之坐同  
歡豫澤雨施化雲布樂八變聲教敷物咸亨祇是  
娛齊既潔侍者肅玉觴進咸穆穆饗嘉泰歆德馨  
祚有晉暨羣生溢九壤格天庭保萬壽延億齡

又初學  
記載

結方丘祇國瓊樽既享俎既歆歛檢玉具塵琛琳  
百福底自古協萬壽迄在今

### 明堂饗神歌

經始明堂享祀匪懈於皇烈考光配上帝赫赫上  
帝既高既崇聖考是配明德樂府作堂顯融率土敬職  
萬方來祭常于世假保祚永世

### 晉宗廟歌十一首

南齊書樂志曰晉泰始中傅玄造祠廟夕牲  
昭夏歌一篇迎送神肆夏歌一篇登七廟七  
篇饗神歌二篇玄云登歌歌盛德之功烈故  
廟異其文饗神猶周頌之有瞽及雍但說祭  
饗神明禮樂之盛  
七廟饗神皆用之

### 夕牲歌



我夕我牲猗歟敬止嘉夔孔時供茲享祀神鑒厥  
誠博碩斯歆祖考降饗以虞孝孫之心

迎送神歌

嗚呼悠哉日鑒在茲以時享祀神明降之神明斯  
降既祐饗之祚我無疆受天之祐赫赫太上巍巍  
聖祖明明烈考丕承繼序

征西將軍登歌

經始宗廟神明戾止申錫無疆祗承享祀假哉皇  
祖綏予孫子燕及後昆錫茲繁祉

豫章府君登歌

嘉樂肆庭薦祀在堂皇皇宗廟乃祖先皇濟濟  
公相予蒸嘗享祀不忒降福穰穰

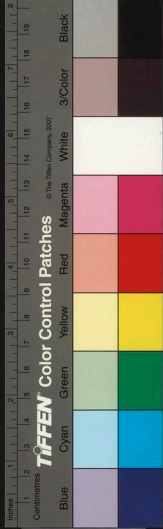
潁川府君登歌

於邈先后實司于天顯矣皇祖帝祉肇臻本支克  
昌資始開元惠我無疆享祀

晉書  
作祚 永年

京兆府君登歌

於惟曾皇顯顯令德高明清亮匪競柔克保乂命  
祐基命惟則篤生聖祖光濟四國



宣皇帝登歌

於鑠皇祖聖德欽明勤施四方夙夜敬止載敷文教載揚武烈匡定社稷恭行天罰經始大業造創帝基畏天之命于時保之

景皇帝登歌

執兢景皇克明克哲旁作穆穆惟祗惟畏纂宣之緒耆定厥功登此俊乂糾彼羣凶業業在位帝既勤止維天之命於穆不已

文皇帝登歌

於皇時晉允文文皇聰明睿聖敬神武萬幾莫綜皇斯清之虎兕晉書作地來放命皇斯平之柔遠能邇簡授英賢創業垂統勳格皇天

饗神歌

二章

晉書

曰晉是常饗祀時序宗廟致敬禮樂具舉惟其來祭普天率土犧樽既奠清醑既載亦有和羹薦羞斯備蒸蒸永慕感時興思登歌奏舞神樂其和祖考來格祐我邦家敷天之下罔不休嘉肅肅在位濟濟臣工四海來格禮儀有容鐘鼓振



今

晉江左宗廟歌十三首 曹毗

晉書樂志曰永嘉之亂海內分崩伶官樂器皆沒於劉石江左初立宗廟以無雅樂器及伶人省大樂并鼓吹令是後頗得登歌食寧之樂明帝又詔阮孚等增益之成帝復置太樂官鳩集遺逸而尚未有金石也庾亮為荊州與謝尚修復雅樂未具而亮薨及慕容儁

平冉閔鄴下樂人頗有來者永和十一年謝尚鎮壽陽採拾樂人以備大樂并制石磬雅樂頗具太元中破苻堅獲其樂工楊蜀等聞習舊樂於是四廟金石始備使曹毗王珣等增造宗廟歌詩然郊祀遂不設樂

歌高祖宣皇帝

於赫高祖德協靈符應運撥亂釐整天衢勳格宇宙化動八區肅以典刑陶以玄珠神石吐瑞靈芝自敷肇基天命道均唐虞

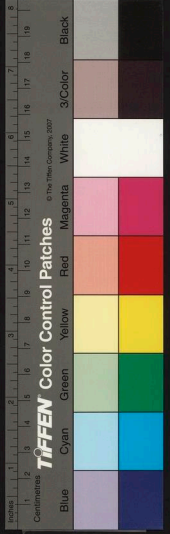
歌世宗景皇帝

景皇承運纂隆洪緒皇維重抗天暉再舉蠢矣二

晉書

晉書卷之七

七





言  
寇擾我揚楚乃整元戎以膏齊斧疊疊神笑赫赫  
王旅鯨鯢既平功冠帝宇

歌太祖文皇帝

太祖齊聖王猷誕融仁教四塞天基累崇皇室多  
難嚴清紫宮威厲秋霜惠過春風平蜀夷楚以文  
以戎奄有參墟聲流無窮

歌世祖武皇帝

於穆武皇允冀欽明應期登禪龍飛紫庭百揆時  
序聽斷以情殊域既賓僞吳亦平晨流甘露宵暎

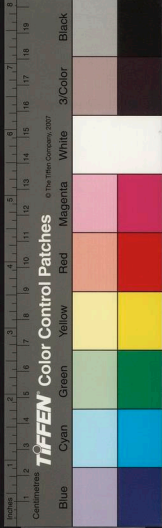
朗星野有擊壤路垂頌聲

歌中宗元皇帝

運屯百六天羅解貫元皇勃興網羅江漢仰齊七  
政俯平禍亂化若風行澤猶雨散淪光更耀金輝  
復煥德冠千載蔚有餘粲

歌肅宗明皇帝

明明肅祖闡弘帝祚英風夙發清暉載路姦逆縱  
忒罔式皇度躬振朱旗遂豁天步宏猷淵塞高羅  
雲布品物咸寧洪基永固



歌顯宗成皇帝

於休顯宗道澤玄播式宣德音暢物以和邁德蹈  
仁匪禮弗過敷以純風濯以清波連理映阜鳴鳳  
棲柯同規放勛義蓋山河

歌康皇帝

康帝穆穆仰嗣洪德爲而不宰雅音四塞閑邪以  
誠鎮物以默威靜區宇道宣邦國

歌孝宗穆皇帝

孝宗夙哲休音允臧如後晨離曜景扶桑垂訓肇

幄流潤八荒幽讚玄妙爰該典章西平僭蜀北靜  
舊疆高猷遠暢朝有遺芳

歌哀皇帝

於穆哀皇聖心虛遠雅好玄古大庭是踐道尚無  
爲治存易簡化若風行民猶草偃雖曰登遐德音  
彌闡愔愔雲韶盡美盡善

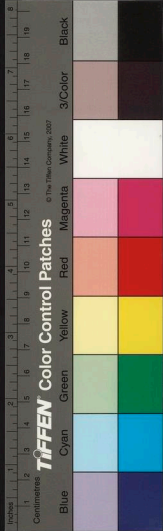
歌太宗簡文皇帝

王珣

字元琳丞  
相導之孫

皇矣簡文於昭于天靈明若神周淡如淵冲應其

少以清秀稱大司馬桓温辟爲主簿從  
討袁真封東亭侯孝武時累遷尚書今



來實與其遷疊疊心化日用不言易而有親簡而可傳觀流彌遠求本逾玄

歌烈宗孝武皇帝

天鑒有晉欽哉烈宗同規文考玄默允龔威而能猛約而能通神鈺一震九域來同道積淮海雅頌自東氣陶淳露化協時雍

四時祠祀歌

曹毗

肅肅清廟巍巍聖功萬國來賓禮儀有容鐘鼓振金石熙宣兆祚武開基神斯樂兮理管絃有來斯

和說功德吐清歌神斯樂兮洋洋玄化潤被九壤民無不悅道無不往禮有儀樂有式詠九功永無極神斯樂兮

燕射歌辭

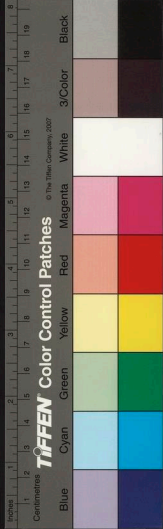
晉四廂樂歌三首

傅玄

晉書樂志曰晉初食舉亦用鹿鳴至武帝泰始五年使傅玄荀勗張華各造正旦行禮及王公上壽酒食舉樂歌詩後又詔成公綏亦作焉傅玄造三篇一曰天鑒二曰於赫三曰命天

正旦大會行禮歌

四章



詩經  
晉書卷之六十一  
天鑒有晉世祚聖皇時齊七政朝此萬方  
鐘鼓斯震九賓備禮正位在朝穆穆濟濟  
煌煌三辰實麗于天君后是象威儀孔虔  
率禮無愆莫非邁德儀刑聖皇萬邦惟則

上壽酒歌

於赫明明聖德龍興三朝獻酒萬壽是膺敷佑四方如日之升自天降祚元吉有徵

食舉東西廂歌

十三章

天命大晉載育羣生於穆上德隨時化成

自祖配命皇皇后辟繼天創業宣文之績  
不顯宣文先知稼穡克恭克儉足教足食  
既教食之弘濟艱難上帝是祐下民所安  
天祐聖皇萬邦來賀雖安勿安乾乾匪暇  
乃正丘郊乃定冢社廩廩作宗光宅天下  
惟敬朝饗爰奏食舉盡禮供御嘉樂有序  
對羽設業笙鏞以閒琴瑟齊列亦有虡頤  
嗶嗶鼓鐘鎗鎗磬管八音克諧載夷載簡  
既夷既簡其大不禦風化潛興如雲如雨



如雲之覆如雨之潤聲教所暨無思不順  
教以化之樂以和之和而養之時惟邕熙  
禮慎其儀樂節其聲於鑠皇繇既和且平

晉四廂樂歌十七首

荀勗

晉書樂志曰魏杜夔傳舊雅樂四曲一曰鹿  
鳴二曰騶虞三曰伐檀四曰文王皆古聲辭  
及太和中左延年改夔騶虞伐檀文王三曲  
更自作聲節其各雖同而聲實異唯因夔鹿  
鳴全不改易正旦大會太尉奉璧羣后行禮  
東廂雅樂郎作者是也後又改三篇第一曰  
於赫篇詠武帝節與古鹿鳴同第二曰淵  
巍篇詠文帝用延年所改騶虞聲第三曰洋  
泮篇詠明帝用延年所改文王聲第四曰日  
復用鹿鳴鹿鳴之聲重用而除古伐檀古今

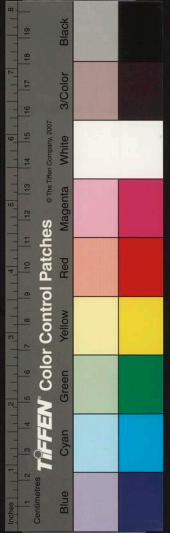
樂錄曰漢故事上壽用四會曲魏明帝青龍  
二年以長笛食舉第十一古大置酒曲代四  
會又易古詩名曰羽觴行用為上壽曲施用  
最在前鹿鳴以下十二曲各食舉樂而四會  
之曲遂廢○晉書樂志曰泰始中使傅玄荀  
勗張華各造正旦大會行禮及四會上壽酒  
食舉樂歌詩勗乃更作行禮詩四篇又為正  
旦大會王公上壽歌詩并食舉樂歌詩合十  
三篇又以魏氏歌詩或二言或三言或四言  
或五言與古詩不類以問司律中郎將陳頤  
頤曰被之金石未必皆當故勗造晉歌皆為  
四言唯王公上壽酒一篇為三言五言焉

正旦大會行禮歌四首

於皇

宋書樂志曰晉荀勗造正旦大會  
行禮歌四篇一曰於皇當魏於赫

於皇元首羣生資始履端大享敬御繁祉肆覲羣



言  
韻  
后爰及卿士欽順則元允也天子

明明

當魏  
巍巍

明明天子臨下有赫四表宅心惠浹荒貊柔遠能  
邇孔淑不逆來格祁祁邦家是若

邦國

當魏  
洋洋

光光邦國天篤其祐丕顯哲命顧柔三祖世德作  
求奄有九土思我皇度彛倫攸序

祖宗

當魏  
鹿鳴

惟祖惟宗高朗緝熙對越在天駿惠在茲聿求厥

成我皇崇之式固其猶往敬用治

王公上壽酒歌

踐元辰

當魏羽  
觴行

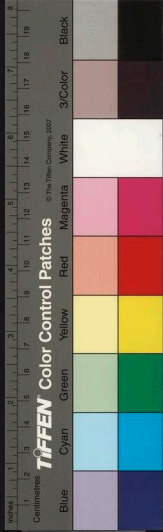
踐元辰延顯融獻羽觴祈令終我皇壽而隆我皇  
茂而嵩本支奮百世休祚鍾聖躬

食舉樂東西廂歌十二首

煌煌

當鹿  
鳴

煌煌七曜重明交暢我有嘉賓是應是貺邦政既  
圖接以大饗人之好我式遵德讓



賓之初筵當於

賓之初筵藹藹濟濟既朝乃宴以洽百禮頒以位敘或延或陞登儐台叟亦有兄弟胥于陪寮憲茲度楷觀願養正降福孔偕

三后當昭

昔我三后大業是維今我聖皇焜耀前暉奕世重規明照九畿思輯用光時罔有違陟禹之跡莫不來威天被顯祿福履是綏

赫矣當華

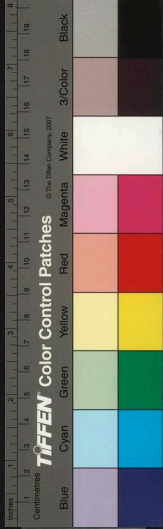
赫矣太祖克廣明德廓開宇宙正世立則變化不經民無瑕慝創業垂統兆我晉國

烈文當朝

烈文伯考時惟帝景夷險乎亂威而不猛御衡不迷皇塗煥炳七德咸宣其寧惟永

猗歟當盛

猗歟盛歟先皇聖文則天作孚大哉爲君慎徽五典帝載是勤文武發揮茂建嘉勳修已濟治民用寧殷懷遠燭幽玄教氛氲善世不伐服事三分德



博化隆道冒無垠

隆化

當綏萬那

隆化洋洋帝命溥將登我晉道越惟聖皇龍飛華  
運臨燾八荒獻哲欽明配蹤虞唐封建厥福駿發  
其祥三朝習吉終然允臧其臧惟何總彼萬方元  
侯列辟四嶽蕃王時見世享率茲有常旌揮在庭  
嘉客在堂宋衛旣臻陳畱山陽我有賓使觀國之  
光貢賢納計獻璧奉璋保祐命之申錫無疆

振鷺

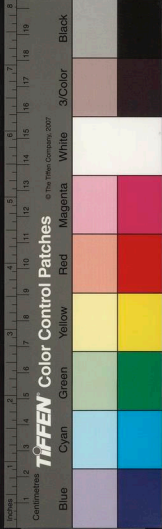
當朝

振鷺于飛鴻漸其翼京邑穆穆四方是式無競惟  
人王綱允敕君子來朝言觀其極

翼翼

當順天

翼翼大君民之攸暨信理天工惠康不賈將遠不  
仁訓以淳粹幽明有倫俊乂在位九族旣睦庶邦  
順比開元布憲四海鱗萃協時正統殊塗同致厚  
德載物靈心隆貴敷奏讜言納以無諱對之典象  
誨之義類上教如風下應如卉一人有慶羣萌以  
遂我后宴喜今問不墜





言絲

既宴當陟天庭

既宴既喜翁是萬邦禮儀卒度物有其容晰晰庭  
燎嗶嗶鼓鐘笙磬詠德萬舞象功八音克諧俗易  
化從其和如樂庶品時邕

時雍當參兩儀

時邕斌斌宋書作份份六合同塵往我祖宣威靜殊隣  
首定荆楚遂平燕秦疊疊文皇邁德流仁爰造草  
昧應乾順民靈瑞告符休徵響震天地弗違以和  
神人既戡庸蜀吳會是賓肅慎率臧楛矢來陳韓

減進樂均晉書作宮協清鈞鈞西旅獻葵扶南效珎蠻裔

重譯玄齒文身我皇撫之景命惟新

嘉會

悒悒嘉會有聞無聲清酤既奠籩豆既馨晉書禮作升禮  
充樂備簫韶九成愷樂飲酒酣而不盈率土歡豫  
邦國以寧王猷允塞萬載無傾

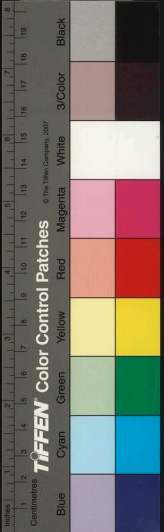
晉四廂樂歌十六首 張華

晉書樂志曰張華為魏上壽食舉詩及漢代所施用其文句長短不齊未皆合古蓋以依詠弦節本有因循而識樂知音足以制聲度曲法用率非允近之所能改二代三京襲

詩已

晉書卷之六

十一



而不變雖詩章辭異廢與隨時至其韻逗留  
曲折皆繫於舊有由然也是以一皆因就不  
敢有所  
改易

王公上壽詩

稱元慶奉聖觴后皇延遐祚安樂撫萬方

食舉東西廂樂詩 十一章

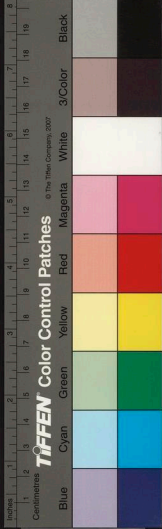
明明在上丕顯厥繇翼翼三壽蕃后惟休羣生漸  
德六合承流三正元辰朝慶鱗萃華夏奉職貢八  
荒覲殊類蔽冕充廣庭鳴玉盈朝位  
濟濟朝位言觀其光儀序旣以時禮文煥以彰思

皇享多祐嘉樂永無央

九賓在庭臚讚旣通升瑞奠贊乃侯乃公穆穆天  
尊隆禮動容履端承元吉介福御萬邦

朝享上下咸雍崇多儀繁禮容舞盛德歌九功揚  
芳烈播休蹤

皇化洽洞幽明懷柔百神輯禎禎潛龍躍雕虎仁  
儀鳳鳶屆游麟枯蠹榮竭泉流菌芝茂枳棘柔和  
氣應休徵絃協靈符彰帝期綬宇宙萬國和昊天  
成命賚皇家賚皇家



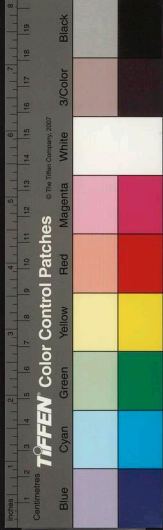
世資聖哲三后在天啓鴻烈啓鴻烈隆王基率土  
謳吟欣戴于時恒文象代氣著期

泰始開元龍升在位四隩同風燮寧殊類五躔來  
備嘉生以遂疑庶績臻大康申繁祉胤無疆本枝  
百世繼緒不忘繼緒不忘休有烈光永言配命惟  
晉之祥

聖明統世篤皇仁廣大配天地順動若陶鈞玄化  
參自然至德通神明清風暢八極流澤被無垠  
於皇時晉奕世齊聖惟天降嘏神祇保定弘濟區

夏允集大命有命既集光帝猷大明重曜鑒六幽  
聲教洋溢惠滂流惠滂流移風俗多士盈朝賢俊  
比屋敦世心斲彫反素樸反素樸懷庶方干戚舞  
階庭疏狄悅遐荒扶南假重譯肅慎襲衣裳雲覆  
雨施德洽無疆劬作穆穆仁化翔

朝元日賓王庭承宸極當盛明衍和樂竭祇誠仰  
嘉惠懷德馨遊淳風泳淑清協億兆同歡榮建皇  
極統天位運陰陽御六氣殷羣生成性類王道浹  
治功成人倫序俗化清虔明祀祇三靈崇禮樂式



儀刑

慶元吉宴三朝播金石詠冷簫奏九夏舞雲韶邁  
德音流英聲八紘一六合寧六合寧承聖明王澤  
洽道登隆綏函夏總華戎齊德教混殊風混殊風  
康萬國崇夷簡尚敦德弘王度遠遐則

正旦大會行禮詩

四章

於赫皇祖迪哲齊聖經緯大業基天之命克開洪  
緒誕篤天慶芻濟彞倫仰齊七政  
烈烈景皇克明克聰靜封畧定勳功成民立政儀

刑萬邦式固崇軌光紹前蹤

允文烈考澹哲應期參德天地比功四時大亨以  
正庶績咸熙肇啓晉宇遂登皇基

明明我后玄德通神受終正位協應天人容民厚  
下育物流仁躋我王道輝光日新

晉四廂樂歌

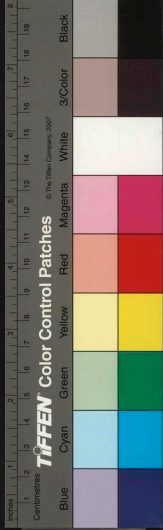
成公綏

王公上壽酒歌

上壽酒樂未央大晉應天慶皇帝永無疆

正旦大會行禮歌

十五章



穆穆天子光臨萬國多士盈朝莫非俊德流化罔  
極王猷允塞嘉會置酒嘉賓充庭羽旄曜辰極鐘  
鼓振泰清百辟朝三朝或或明儀刑濟濟鏘鏘金  
振玉聲

禮樂具宴嘉賓眷壽祚聖皇景福惟日新羣后戾  
止有來雍雍獻酬納贊崇此禮容豐肴萬俎旨酒  
千鍾嘉樂盡宴樂福祿咸攸同

樂哉天下安寧道化行風俗清簫韶作詠九成年  
豐穰世泰平至治哉樂無窮元首聰明股肱忠澍

豐澤揚清風

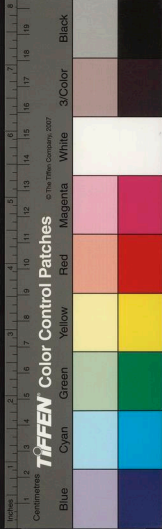
嘉瑞出靈應彰麒麟見鳳凰翔醴泉湧流中唐嘉  
禾生穗盈箱降繁祉祚聖皇承天位統萬國受命  
應期授聖德四世重光宣開洪業景克昌文欽明  
德彌彰肇啓晉邦流祚無疆

泰始建元鳳皇龍興龍興伊何享祚萬乘奄有八  
荒化育黎烝圖書煥炳

晉書作  
既煥

金石有徵德光大

道熙隆被四表格皇穹奕奕萬嗣明明顯融高朗  
令終保茲永祚與天比崇



聖皇君四海順人應天期三葉合重光泰始開洪  
基明曜參日月功光侔四時宇宙清且泰黎庶咸  
雍熙善哉雍熙

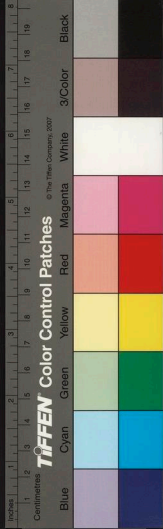
惟天降命翼仁祐聖於穆三皇載德彌盛總齊璇  
璣光統七政百揆時序化若神聖四海同風興至  
仁濟民育物擬陶鈞擬陶鈞垂惠潤皇皇羣賢哉  
哉英俊德化宣芬芳播來胤

播來胤垂後昆清廟何穆穆皇極闢四門皇極闢  
四門萬機無不綜疊翼翼樂不及荒饑不遑食

大禮既行樂無極

登崑崙上層城乘飛龍升泰清冠日月佩五星揚  
虹蜺建彗旌披慶雲蔭繁榮覽八極遊天庭順天  
地和陰陽序四時曜三光張帝網正皇綱播仁風  
流惠康邁洪化振靈威懷萬方納九夷朝闡闔宴  
紫微

建五旗羅鐘虞列四縣奏韶武鏗金石揚旌羽縱  
八佾巴渝舞詠雅頌和律呂于胥樂樂聖主  
化蕩蕩清風泄總英雄御俊傑開宇宙掃四裔光



言  
緝熙美聖哲超百代揚休烈流景祚顯萬世  
皇皇顯祖翼世佐時寧濟六合受命應期神武鷹  
揚大化咸熙廓開皇衢用成帝基  
光光景皇無競惟烈巨時拯俗休功蓋世宇宙旣  
康九域有截天命降鑒啓祚明哲  
穆穆烈考克明克雋實天生德誕膺靈運肇建帝  
業開國有晉載德奕世垂慶洪胤  
明明聖帝龍飛在天與靈合契通德幽玄仰化青  
雲俯育重淵受靈之祐於萬斯年

晉冬至初歲小會歌

張華

日月不留四氣迴周節慶代序萬國同一作咸休庶

尹羣后奉壽一作壽升朝我有嘉禮式宴百僚繁肴

綺錯旨酒泉淳笙鏞和奏磬管泝聲上隆其愛下

盡其心宣其壅滯訓一作詠之德音乃宣乃訓配享

交泰永載仁風長撫無外

晉宴會歌

聳聳我皇配天垂光留精日昃經覽無方聽朝有  
暇延命衆臣冠蓋雲集罇俎星陳肴蒸多品八珍



代變羽爵無筭究樂極宴歌者流聲武者投袂動  
容有節絲竹並設宣暢四體繁手趣摯懽足發和  
酣不忘禮好樂無荒翼翼濟濟

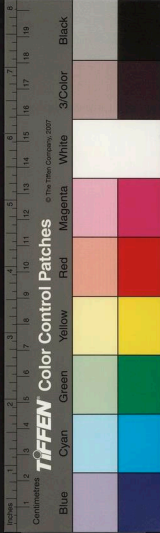
晉中官所歌

先王統大業玄化漸八維儀刑乎萬邦內訓隆壺  
闡皇英垂帝典大雅詠三妃執德宣隆教正位理  
厥機一作司含章體柔順率禮蹈謙祗螽斯弘慈惠  
樛木逮幽微德音穆清風高義邈不追遺榮參日  
月百世仰餘暉

晉宗親會歌

族燕明禮順餼食序親親骨肉散不殊昆弟豈他  
人本枝篤同慶棠棣著先民於皇聖明后天覆弘  
且仁降禮崇親戚旁施協族姻式宴盡酣娛飲御  
備羞珎和樂既宣洽上下同歡欣德教加四海敦  
睦被無垠





晉第十九

晉第二十

鼓吹曲辭

晉鼓吹曲二十二首

晉書樂志曰武帝令傅玄製鼓吹曲二十二篇以代魏曲

靈之祥

古朱鷺行古今樂錄曰靈之祥言宣皇帝之佐魏猶虞舜之事堯也既有石瑞之徵又能用武以誅孟度之逆命也

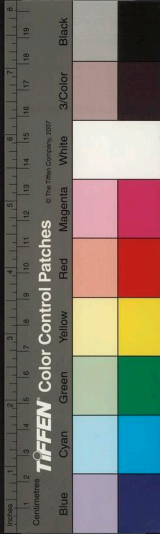
詩紀五十

北海馮惟訥彙編

江都陸弼校訂

傅玄

國家圖書館 NATIONAL CENTRAL LIBRARY, TAIWAN, R.O.C.



晉第十九

晉書樂志曰武帝今傳玄製  
 鼓吹曲二十二篇以代魏曲  
 靈之祥  
 江都陸 弼校訂

晉第二十

鼓吹曲辭

晉鼓吹曲二十二首

傅玄

晉書樂志曰武帝今傳玄製  
 鼓吹曲二十二篇以代魏曲

靈之祥

古朱鷺行古今樂錄曰靈之祥言宣皇帝之  
 佐魏猶虞舜之事堯也既有石瑞之徵又能  
 用武以誅孟  
 度之逆命也

詩紀五十

北海馮惟訥彙編

江都陸 弼校訂

靈之祥石瑞章旌金德出西方天降命授宣皇應  
期運時龍驤繼大舜佐陶唐讚武文建帝綱孟氏  
叛據南疆追有扈亂五常吳寇勁蜀虜彊交誓盟  
連遐荒宣赫怒奮鷹揚震乾威曜電光陵九天陷  
石城梟逆命拯有生萬國安四海寧

### 宣受命

古思悲翁行古今樂錄曰宣受命言宣皇  
帝禦諸葛亮養威重運神兵亮震怖而歎

宣受命應天機風雲時動神龍飛禦諸葛鎮雍梁  
邊境安夷夏康務節事勤定傾攬英雄保持盈淵

穆穆赫明明冲而泰天之經養威重運神兵亮乃

震斃天下

音書有  
安字

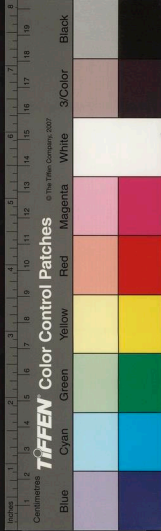
### 征遼東

古艾而張行古今樂錄曰征遼東言宣帝  
陵大海之表討滅公孫淵而梟其首也

征遼東敵失據威靈邁日域公孫旣授首羣逆破  
膽咸震怖朔北響應海表景附武功赫赫德雲布

### 宣輔政

古上之回行古今樂錄曰言宣帝聖道深遠  
撥亂反正網羅文武之才以定二儀之序也  
宣皇輔政聖烈溪撥亂反正從天心網羅文武才



言

平

慎厥所生所生賢遺教施安上治民化風移肇創

造一作帝基洪業垂於鑠明明時赫戲功濟萬世定

二儀定二儀雲行樂府作澤雨施海外風馳

時運多難

古擁離行古今樂錄曰時運多難言宣帝致討吳方有征無戰也

時運多難道教痛天地變化有盈虛蠢爾吳蠻虎

視江湖我皇赫斯致天誅有征無戰弭其圖天威

橫被廓東隅

景龍飛

古戰城南行古今樂錄曰景龍飛言景帝克明威教賞從夷逆祥隆無疆崇此洪基也

景龍飛御天威聰鑒玄察動與神明協機從之者

顯逆之者滅夷文教敷武功巍普被四海萬邦望

風莫不來綏聖德潛斷先天弗違弗違祥享世永

長猛以致寬道光赫明明祚隆無疆帝績惟期

有命旣集崇此洪基

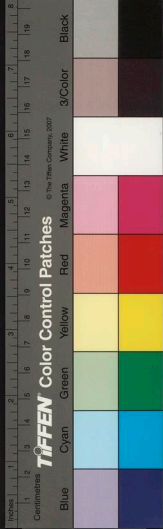
平玉衡

古巫山高行古今樂錄曰平玉衡言景帝一萬國之妹風齊四海之乖心禮賢養士而纂洪業也

詩

晉

三



平玉衡紉姦回萬國殊風四海乖禮賢養士羈御  
英雄思心齊纂戎洪業崇皇階品物咸亨聖敬日  
躋聰鑒盡下情明明綜天機

### 文皇統百揆

古上陵行古今樂錄曰文皇統百揆言文帝始統百揆用人有序以敷太平之化也

文皇統百揆繼天理萬方武將鎮四隅英佐盈朝  
堂謀言協秋蘭清風發其芳洪澤所漸潤礫石爲  
珪璋大道謀疑作五帝盛德踰三王咸光大上參  
天與地至化無內外無內外六合並康乂並康乂

邁茲嘉會在昔羲與農大晉德斯邁鎮征及諸州  
爲蕃衛玄功濟四海洪烈流萬世

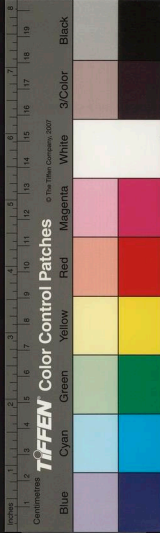
### 因時運

古將進酒行古今樂錄曰因時運言文帝因時運變聖謀潛施解長蛇之交離羣桀之黨以武濟文審其大計以邁其德也

因時運聖策施長蛇交解羣桀離勢窮奔吳虎騎  
厲惟武進審大計時邁其德清一世

### 惟庸蜀

古有所思行古今樂錄曰惟庸蜀言文帝既平萬乘之蜀封建萬國復五等之爵也



惟庸蜀潛號天一隅劉備逆帝命禪亮承其餘擁  
衆數十萬闕隙承我虛驛騎進羽檄天下不遑居  
姜維屢寇邊隴上爲荒蕪文皇愍斯民歷世受罪  
辜外謨藩屏臣內謀衆士夫爪牙應指授腹心獻  
一作良圖良圖協成文大一作興百萬軍雷鼓震  
地起猛勢陵浮雲通虜畏天誅尙縛造壘門萬里  
同風教逆命稱妾臣光建五等紀綱天人

### 天序

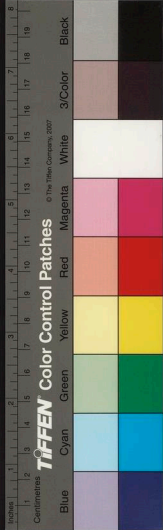
古芳對行古今樂錄曰天序言聖皇應  
歷受禪弘濟大化用人各盡其才也

天序歷應受禪承靈祐御羣龍勒螭虎弘濟大化  
英雋作輔明明統萬機赫赫鎮四方咎繇稷契之  
疇協蘭芳禮王臣覆兆民化之如天與地誰敢愛  
其身

### 大晉承運期

古上邪行古今樂錄曰大晉承運  
期言聖皇應錄受圖化象神明也

大晉承運期德隆聖皇時清晏白日垂光應錄圖  
陟帝位繼天正玉衡化行象神明至哉道隆隆虞與  
唐元首敷洪化百寮股肱並忠良民太康隆隆赫



赫福祚盈無疆

金靈運

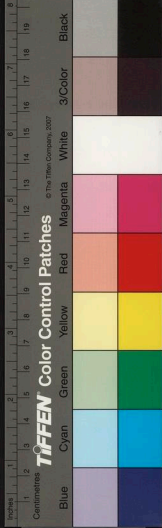
古君馬黃行古今樂錄曰金靈運言聖皇踐祚致敬宗廟而孝道行於天下也

金靈運天符發聖徵見參日月惟我皇體神聖受魏禪應天命皇之興靈有徵登大麓御萬乘皇之輔若闕虎爪牙奮莫之禦皇之佐讚清化百事理萬邦賀神祇應嘉瑞章恭享禮薦先皇樂時奏磬管鏘鼓淵淵鐘鐸鐸莫樽俎實玉觴神歆饗咸悅康宴孫子祐無疆大孝烝烝德教被萬方

於穆我皇

古雉子行古今樂錄曰於穆我皇言聖皇受命德合神明也

於穆我皇盛德聖且明受禪君世光濟羣生普天率土莫不來庭顒顒六合內望風仰泰清萬國雍雍興頌聲大化洽地平而天成七政齊玉衡惟平峨峨佐命濟濟羣英夙夜乾乾萬機是經雖治與匪荒寧謙道光冲不盈天地合德日月同榮赫赫煌煌曜幽冥三光克從於顯天垂景星龍鳳臻甘露宵零肅神祇祇上靈萬物欣戴自天效其成



仲春振旅

古聖人出行古今樂錄曰仲春振旅言大晉申文武之教改儼以時也

仲春振旅大致民武教於時日新師執提工執鼓

坐作從晉書作起節有序盛矣允文允武蒐田表禡申

法誓遂圍禁獻社祭允以時明國制文武並用禮

之經列車如戰大教明古今誰能去兵大晉繼天

濟羣生

夏苗田

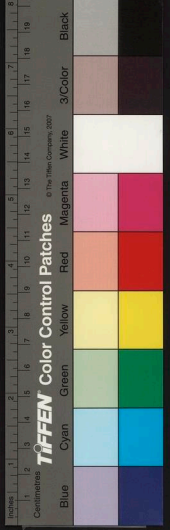
古臨高臺行古今樂錄曰夏苗田言大晉改符順時為田除害也

夏苗田運將徂軍國異容文武殊乃命羣吏選車  
徒辨其號名讚契書王軍啓八門行同上帝居時  
路建大麾雲旗翳紫虛百官象其事疾則疾徐則  
徐回衡旋軫罷陳弊車獻禽享祠烝烝配有虞惟  
大晉德參兩儀化雲敷

仲秋獮田

古遠期行古今樂錄曰仲秋獮田言大晉雖有文德不廢武事順時以殺伐也

仲秋獮田金德常剛涼風清且厲凝露結為霜白  
藏司辰蒼隼時鷹揚鷹揚猶尚父順天以殺伐春





秋時序雷霆振威曜進退由鈺鼓致禽祀祊羽毛  
之用充軍府赫赫大晉德芬烈陵三五敷化以文  
雖治晉書不廢武光宅四海永享天之祐

順天道

古石留行古今樂錄曰順天道言仲  
冬天閱用武修文大晉之德配天也

順天道握神契三時示講武事冬大閱鳴鑼振鼓  
鐸旌旗象虹霓文制其中武不窮武動軍普眾禮  
成而義舉三驅以崇仁進止不失其序兵卒練將  
如闕虎惟闕虎氣陵青雲解圍三百殺不殄羣偃

旌麾班六軍獻享蒸脩典文嘉大晉德配天祿報  
功爵俟賢饗燕樂受茲百祿嘉晉書萬年

唐堯

古務成行古曲也古今樂錄曰唐  
堯言聖皇陟帝位德化光四表也

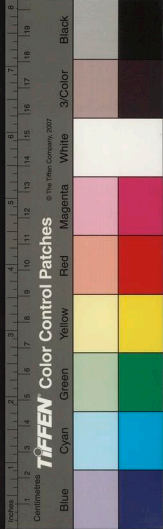
唐堯諮務成謙謙德所興積漸終光大履霜致堅

水神明道自然晉書河海猶可凝舜禹統百揆元

凱以次升禪讓應天曆睿聖世相承我皇陟帝位

平衡正準繩德化飛四表祥氣見其徵興王坐侯

旦亾主一作恬自矜致遠由近始覆實成山



陵披圖按先籍有其證靈液

玄雲

古玄雲行古曲亾古今樂錄曰玄雲言聖皇用人各盡其才也

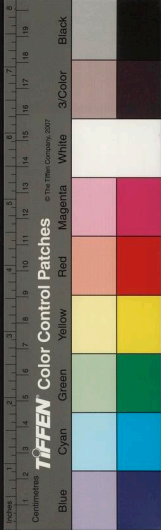
玄雲起丘山祥氣萬里會龍飛何蜿蜒鳳翔何翾  
翾昔在唐虞朝時見青雲際今親遊萬一作國流  
光溢天外鶴鳴在後園清音隨風邁成湯隆顯命  
伊摯來如飛周文獵渭濱遂載呂望歸符合如影  
響先天天弗違輟耕綜晉書時作地網解褐袷天維元  
功配二王芬馨世所稀我皇敘羣才洪烈何巍巍

桓桓征四表濟濟理萬機神化感無方髦才盈帝  
畿丕顯惟昧旦日新孔所咨茂哉明聖德日月同  
光輝

伯益

古黃爵行古曲亾古今樂錄曰伯益言赤鳥銜書有周以興今聖皇受命神雀來也

伯益佐舜禹職掌山與川德侔十六相思心入無  
間樂府作間智理周萬物下知衆鳥言黃雀應清化翔  
集何翾翾和鳴棲庭對徘徊雲日間夏桀爲無道  
密網施山河晉作川酷祝振織網當奈黃雀何殷湯



崇天德去其三而羅道遙羣飛來鳴聲乃復和朱  
雀作南宿鳳皇統羽羣赤鳥銜書至天命瑞周文  
神雀今來遊爲我受命君嘉祥致天和膏澤隆  
一作青雲蘭風發芳氣闔世同其芬

### 釣竿

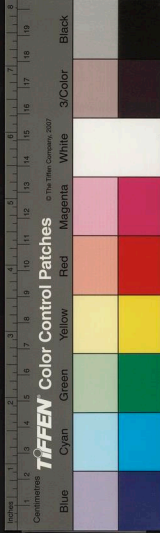
古釣竿行漢魏歌二十二曲無釣竿古今樂  
錄曰釣竿言聖皇德配堯舜又有呂望之佐  
以濟天功  
致太平也

釣竿何冉冉甘餌芳且鮮臨川運思心微綸沈九  
淵太公實此術乃在靈祕篇機變隨物移精妙貫

未然游魚驚著釣潛龍飛戾天戾天安所至撫翼  
翔太清太清一何異兩儀出渾成玉衡正三辰造  
化賦羣形退願輔聖君與神合其靈我君弘遠畧  
天人不足并天人初并時昧昧何茫茫日月有徵  
兆文象興三皇蚩尤亂山民黃帝用兵征萬方逮  
夏禹而德衰三代不及虞與唐我皇聖德配堯舜  
受禪卽祚享天祥率土蒙祐靡不肅庶事康庶事  
康穆穆明明荷百祿保無極永泰平

### 晉凱歌二首

張華



命將出征歌

重華隆帝道戎蠻或不賓徐夷興有周鬼方亦違  
殷今在聖明世寇虐動四垠豹狼染牙爪羣生號  
穹旻元帥統方夏出車撫涼秦衆貞必以律臧否  
實在人威信加殊類疎逖思自親單醪一作豈有  
味挾續感至仁武功尚止戈七德美安民遠跡由  
斯舉永世無風塵

勞還師歌

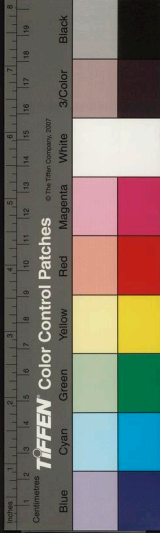
儼狁背天德構亂擾邦畿戎車震朔野羣帥贊皇

威將士齊心旅感義忘其私積勢如鄴弩赴節如  
發機踰聲動山谷金光曜素暉揮戟晉書陵勁敵  
武步蹈橫屍鯨鯢皆授首北土永清夷昔往冒隆  
暑今來白雪霏征夫信勤瘁自古詠采薇收榮於  
舍爵燕喜在凱歸

舞曲歌辭

晉正德大豫舞歌二首 傅玄

宋書樂志曰晉武帝泰始九年荀勗典知樂  
事使郭瓊宋識等造正德大豫之舞勗及傅  
玄張華又各造舞歌咸寧元年詔定  
祖宗之號而朝樂同用正德大豫舞



正德舞歌

天命有晉光濟萬國穆穆聖皇文武惟則在天斯  
正在地成德載韜政刑載崇禮教我敷玄化臻於  
中道

大豫舞歌

於鑠皇晉配天受命熙帝之光世德惟聖嘉樂大  
豫保祐萬姓淵今不竭冲而用之先帝弗違虔奉  
天時

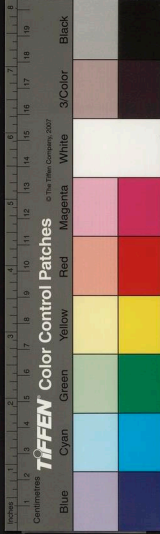
晉正德大豫舞歌二首 荀勗

正德舞歌

人文垂則盛德有容聲以依詠舞以象功干戚發  
揮節以笙鏞羽籥雲會翊宣今蹤敷美盡善允協  
時邕煥炳其章光乎萬邦萬邦洋洋承我晉道配  
天作享元命有造上化如風民應如草穆穆斌斌  
形于綴兆文武劬作慶流四表無競維烈永世是  
紹

大豫舞歌

豫順以動大哉惟時時邁其仁世載邕熙兆我區



夏宣文是基大業惟新我皇隆之重光累暉欽明  
文思迄用有成惟晉之祺穆穆聖皇受命既固品  
物咸寧芳烈雲布文教旁通篤以淳素玄化洽暢  
被之暇豫作樂崇德同美韶濩濬邈幽遐式導王  
度

晉正德太豫舞歌二首 張華

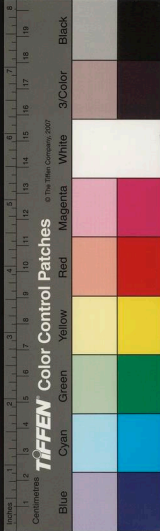
晉書樂志曰秦始皇九年光祿大夫荀勗以杜夔所制律呂枝太樂總章鼓吹入音與律呂參錯乃制古尺作新律呂以調聲韻律成遂班下太常使大樂總章鼓吹清商施用勗遂典知樂事啓朝士解音律者共掌之使郭瓊宋識等造正德大豫二舞其樂章亦張華所

作  
二云

正德舞歌

曰皇上天玄鑒惟光神器周回五德代章祚命于  
晉世有哲王弘濟區夏陶甄萬方大明垂耀旁燭  
無疆蚩蚩庶類風德永康皇道惟清禮樂斯經金  
石在縣萬舞在庭象容表慶協律被聲軼武超濩  
取節六英同進退讓化漸無形大和宣洽通于幽  
冥

大豫舞歌



惟天之命符運有歸赫赫大晉三后重暉繼明紹  
世光撫九圍我皇紹期遂在璇璣羣生屬命奄有  
庶邦慎徽五典玄教遐通萬方同軌率土咸雍爰  
制大豫宣德舞功醇化既穆王道協隆仁及草木  
惠加昆蟲億兆夷人悅仰皇風丕顯大業永世彌  
崇

晉宣武舞歌四首

傅玄

晉書樂志曰魏黃初三年改漢巴渝舞曰昭  
武舞景初元年又作武始威熙章斌三舞皆  
執羽籥及晉改昭武舞曰宣武舞羽籥舞曰  
宣文舞咸寧元年詔廟樂停宣武宣文二舞

而公用正德  
大豫舞云

惟聖皇篇

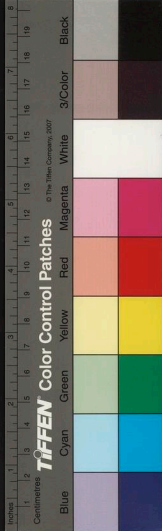
矛俞第一

惟聖皇德巍巍光四海禮樂猶形影文武爲表裏  
乃作巴渝肆舞士劍弩齊列戈矛爲之始進退疾  
鷹鷄龍戰而豹起如亂不可亂動作順其理離合  
有統紀

短兵篇

劍俞第二

劍爲短兵其勢險危疾踰飛電回旋應規武節齊  
聲或合或離電發星驚若景若差若兵法攸象軍容



是儀

軍鎮篇

弩俞第三

弩爲遠兵軍之鎮其發有機體難動往必速重而不遲銳精分鏘射遠中微弩俞之樂一何奇變多姿退若激進若飛五聲協八音諧宣武象讚天威

窮武篇

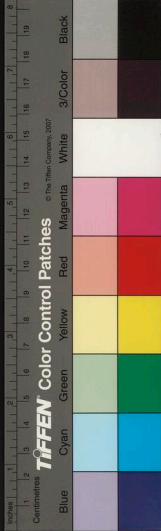
安臺行亂第四

窮武者喪何但敗北柔弱亾戰國家亦廢秦始徐偃旣已作戒前世先王鑒其機修文整武藝文武足相濟然後德光大亂曰高則亢滿則盈亢必危盈必傾去危傾守以平沖則久濁能清混文武順天經

晉宣文舞歌二首

羽籥舞歌

羲皇之初天地開元罔咥禽獸羣黎以安神農教耕創業誠難民得粒食澹然無所患黃帝始征伐萬品造其端軍駕無常居是曰軒轅軒轅旣勤止堯舜匪荒寧夏禹治水湯武又用兵孰能保安逸坐致太平聖皇邁乾乾天下興頌聲穆穆且明明





惟聖皇道化彰激四海清三光萬機理庶事康潛  
龍升儀鳳翔風雨時物繁昌却走馬降瑞祥揚側  
陋簡忠良百祿是荷眷壽無疆

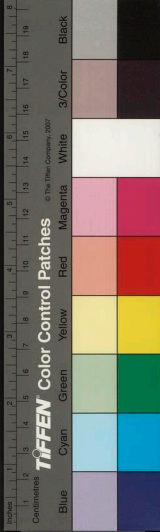
羽鐸舞歌

昔在渾成時兩儀尚未分陽升垂清景陰降興浮  
雲中和合氛氲萬物各異羣人倫得其序衆生樂  
聖君三統繼五行然後有質文皇王殊運代治亂  
亦續紛伊大晉德兼往古越犧農邈舜禹參天地  
陵三五禮唐周樂韶武豈惟簫韶六代具舉澤露

地境化充天寓聖明臨朝元凱作輔普天同樂胥  
浩浩元氣遐哉太清五行流邁日月代征隨時變  
化庶物乃成聖皇繼天光濟羣生化之以道萬國  
咸寧受茲介福延千億齡

晉鼙舞歌五首

古今樂錄曰晉鼙舞歌五篇一曰洪業篇當  
魏曲明明魏皇帝古曲關東有賢女二曰天  
命篇當魏曲大和有聖帝古曲章和二年中  
三曰景皇篇當魏曲魏曆長古曲樂久長四  
曰大明篇當魏曲天生烝民古曲四方皇五  
曰明君篇當魏曲爲君旣不易古曲殿前生  
桂樹按書植怨歌行云爲君旣不易爲臣良  
獨難不知與此同否○晉宋書樂志載此五

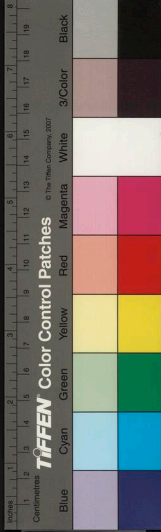


詩俱不言是傅玄作樂  
府作玄詩或別有考也

### 洪業篇

宣文創洪業盛德在泰始聖皇應靈符受命君四  
海萬國何所樂上有明天子唐堯禪帝位虞舜惟  
恭已恭已正南面道化與時移大赦盪萌漸文教  
被黃支象天則地體無爲聰明配日月神聖參兩  
儀雖有三凶類靜言無所施象天則地體無爲稷  
契並佐命伊呂升王臣蘭芷登朝肆下無失宿民  
聲發響自應表立景來附虓虎從羈制潛龍升一作

飛天路備物立成器變通極其數百事以時敘萬  
機有常度訓之以克讓納之以忠恕羣下仰清風  
海外同懽慕象天則地化雲布昔日貴雕飾今尚  
儉與素昔日多纖介今去情與故象天則地化雲  
布濟濟大朝士夙夜綜萬機萬機無廢理明明降  
疇諮臣譬列星景君配朝日暉事業並通濟功烈  
何巍巍五帝繼三皇三王世所歸聖德應期運天  
地不能違仰之彌已高猶天不可階將復御龍氏  
鳳皇在庭棲



天命篇

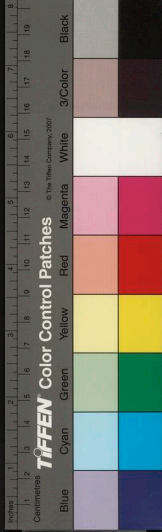
聖祖受天命應期輔魏皇入則綜萬機出則征四方朝廷無遺理方表寧且康道隆舜臣堯積德踰大王孟度阻窮險造亂天一隅神兵出不意奉命致天誅赦善戮有罪元惡宗爲虛威風振勁蜀武烈懼疆吳諸葛不知命肆逆亂天常擁徒十餘萬數來寇邊疆我皇邁神武東鉞鎮雍涼亮乃畏天威未戰先什僵盈虛自然運時變固多艱東征陵海表萬里梟賊淵受遺齊七政曹爽又滔天羣凶

受誅殛百祿咸來臻黃華應福始王凌爲禍先

景皇篇

景皇帝聰明命世生盛德參天地帝王道大創基  
既已難繼世亦未易外則夏侯玄內則張與李三  
凶稱晉書逆亂帝紀順樂府天行誅窮其姦宄遇  
作邊將禦其漸潛謀不得起罪人咸伏辜威風振

萬里平衡綜萬機萬機無不理召陵桓不君內外  
何紛紛衆小便成羣蒙昧恣心治亂不分敵聖獨  
斷濟武常以文順樂府天惟廢立掃霓披浮雲雲

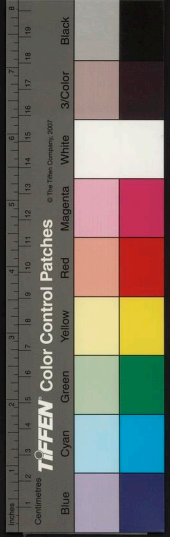


王言  
寬既已闢清和未幾閒羽檄首尾至變起東南蕃  
儉欽爲長蛇外則憑吳蠻萬國紛騷擾戚戚天下  
懼不安神武御六軍我皇秉鉞征儉欽起壽春前  
鋒據項城出其不意並縱奇兵奇兵誠難御廟勝  
實難支兩軍不期遇敵退計無施虎騎惟武進大  
戰沙陽陂欽乃亾竟走奔虜若雲披天恩赦有罪  
東土放鯨鯢

大晉篇

赫赫大晉於穆文皇蕩蕩巍巍道邁陶唐世稱三

皇五帝及今重其光九德克明文旣顯武又章恩  
洪六合兼濟萬方內舉元凱朝政以綱外簡虎臣  
時惟鷹揚靡順樂府作從不懷逆命斯亾仁配春日威  
踰秋霜濟濟多士同茲蘭芳唐虞至治四凶滔天  
致討儉欽罔不肅虔化感海外海外來賓獻其聲  
樂並稱妾臣西蜀猶夏僭號方域命將致討委國  
稽服吳人放命憑海阻江飛書告諭響應來同先  
王建萬國九服爲藩衛亾秦壞諸侯享祚不二世  
歷代不能復忽踰五百歲我皇邁聖德應期創典



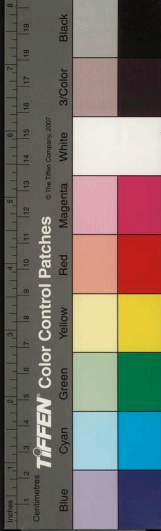
五言  
晉書卷之二十一  
制分土五等藩國正封界莘莘文武佐千秋邁嘉  
會洪業溢區內仁風翔海外

明君篇

明君御四海聽鑒盡物情顧望有譴罰竭忠身必  
榮蘭茝出荒野萬里升紫庭茨草穢堂階掃截不  
得生能否莫相蒙百官正其名恭已慎有爲有爲  
無不成闇君不自信羣下執異端正直罹浸一作  
譴  
潤姦臣奪其權雖欲盡忠誠結舌不敢言結舌亦  
何憚盡忠爲身患清流豈不潔飛塵濁其源岐路

令人迷未遠勝不還忠臣立君朝正色不顧身邪  
正不並存譬若胡與秦胡秦有合時邪正各異津  
忠臣遇明君乾乾惟日新羣目統在綱衆星拱北  
辰設令遭闇主斥退爲九民雖薄共晉書  
作供時用白  
茅猶可珍冰霜晝夜結蘭桂擢爲薪邪臣多端變  
用心何委曲便僻順樂府  
作從情指動隨君所欲偷安  
樂目前不問清與濁積僞罔時主養交以持祿言  
行恒相違難饜甚谿谷昧歟射乾沒覺露則滅族

晉鐸舞歌



雲門篇

當魏太和時。○宋書載此亦不云是玄作樂府作玄詩。

黃雲門唐咸池虞韶舞夏夏殷濩列代有五振鐸鳴金延大武清歌發唱形為主聲和八音協律呂身不虛動手不徒舉應節合度周其敘時奏宮角禱之以徵羽下饜衆目上從鐘鼓樂以移風與德禮相輔安有失其所

拂舞歌詩三首

無名氏

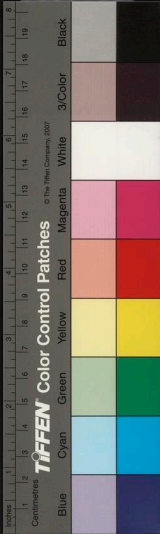
晉書樂志曰拂舞出自江左舊云吳舞也晉曲五篇一曰白鳩二曰濟濟三曰獨漉四曰

碣石五曰淮南王○齊多節畧舊辭而因其曲名碣石篇四章已見曹孟德淮南王一首已見漢古辭今不錄也

白鳩篇

南齊書樂志曰白符鳩舞出江南吳人所造其歌本云平白符思我君惠集我金堂言白者金行符合也鳩亦合也符鳩雖異其義寔同宋書樂志曰晉楊泓舞序云自到江南見白符舞或言白鳧鳩舞云有此來數十年矣察其辭旨乃吳人患孫皓虐政思屬晉也晉辭曰翩翩白鳩載飛載鳴懷我君德來集君庭蓋晉人改其本歌云

翩翩白鳩載飛載鳴懷我君德來集君庭白雀呈瑞素羽明鮮翔庭舞翼以應仁乾交交晉書作鳴



鳩或丹或黃樂我君惠振羽來翔東壁餘光魚在  
 江湖惠而不費敬我微軀策我良駟習我驅馳與  
 君周旋樂道亾餘晉書作  
 念磯我心虛靜我志霑霑彈  
 琴鼓瑟聊以自娛凌雲登臺浮游太清扳龍附鳳  
 目晉書作自  
 宋書作日望身輕

獨漉篇

獨漉一作獨祿南齊書樂志曰古辭明君曲  
 後云勇安樂無憚不問清與濁清與無時濁  
 邪交與獨祿伎錄曰求祿求祿清白不濁清  
 白尚可貪汙殺我晉歌爲鹿字古通用也疑  
 是風刺  
 之辭

獨漉獨漉晉書作獨  
 獨祿祿水深泥濁泥濁尚可水深殺

我雍雍雙鴈遊戲田畔我欲射鴈念子孤散翩翩

浮萍得風搖宋書  
 作遙輕我心何合與之同并空牀低

帷誰知無人夜衣錦繡誰別偽真刀鳴箭中倚牀

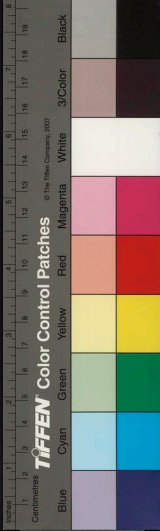
無施父冤不報欲活何爲猛虎斑斑遊戲山間虎

欲齧人不避豪賢

濟濟篇

暢飛暢舞晉書作暢  
 暢飛舞氣流芳追念三五大綺黃去

失有時可行去來同時晉作法  
 來時同此未央時冉冉近



桑榆但當飲酒爲歡娛衰老逝有何期晉作何多  
憂耿耿內懷思淵池廣一作曠魚獨希願得黃浦衆  
所依恩感人世無比悲歌且舞無極已

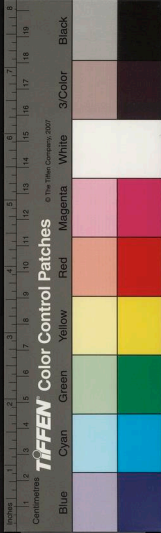
晉白紵舞歌詩三首

宋書樂志曰白紵舞按舞辭有中袍之言紵本吳地所出宜是吳舞也晉俳歌云皎皎白緒節爲雙吳音呼緒爲紵疑白緒卽白紵也南齊書樂志曰白紵歌周處風土記云吳黃龍中童謠云行白者君追汝句驪馬後孫權征公孫淵浮海乘船舶白也今歌和聲猶云行白紵馬樂府解題曰古詞盛稱舞者之美宜及芳時爲樂其中袍以光軀中拂塵色如銀製以爲袍餘作中袍以光軀中拂塵唐書樂志曰梁武帝令沈約效其辭爲四時白

紵歌今中原有白紵曲辭音與此全殊

輕軀徐起何洋洋高舉兩手白鵠翔宛若龍轉乍  
低昂疑停善睐容儀光如推若引留且行隨世而  
變誠無方舞以盡神安可忘晉世方昌樂未央質  
如輕雲色如銀愛之遺誰贈佳人制以爲袍餘作  
中袍以光軀中拂塵麗服在御會佳賓醪醴盈樽  
美且淳清歌徐舞降祇神四座歡樂胡可陳宋歌亦用  
此辭各以下句作上句無麗服二句

雙袂齊舉鸞鳳翔羅裙飄飄昭儀光趨步生姿進





流芳鳴弦清歌及三陽人生世間如電過樂時每  
少苦日多幸及良辰耀春華齊倡獻舞趙女歌義  
和馳景逝不停春露未晞嚴霜零百草凋索花落  
英蟋蟀吟牖寒蟬鳴百年之命忽若傾早知迅速  
秉燭行東造扶桑遊紫庭西至崑崙戲曾城  
陽春白日風花香趨步明玉舞瑤璫聲發金石媚  
笙簧羅袿徐轉紅袖揚清歌流響繞鳳梁如矜若  
思凝且翔轉盼遺精豔輝光將流將引雙鴈行歡  
來何晚意何長明君御世永歌昌

### 晉杯槃舞歌詩

宋書樂志曰槃舞漢曲也張衡舞賦云歷七  
槃而縱躡王粲七釋云七槃陳於廣庭顏延  
之云逸閭闢於槃扇鮑照云七槃起長袖皆  
以七槃爲舞也按神記云晉太康中天下爲  
晉世寧舞矜手以按杯槃而反覆之此則漢  
世唯有舛舞而晉加以杯槃反覆之五行志  
曰其歌云晉世寧舞杯槃言按杯槃於手上  
而反覆之至危也杯槃者酒食之器也而各  
曰晉世寧者言晉世之土苟偷於酒食之間  
而不知不及遠晉世之寧猶杯槃之在手也唐  
書樂志曰漢有槃舞晉世謂之杯槃舞樂  
府詩云舛袖陵七槃言舞用槃七枚也

晉世寧四海平普天安樂永大寧四海安天下歡  
樂治興隆舞杯槃舞杯槃何翩翩舉坐翻覆壽萬

