



千冊
10
19

6-4
2-1

栗氏千虫譜 10冊 寄別6-4-2-1 01-001

国立国会図書館



栗氏虫譜小引



東璧有言云蠢動含靈各具性氣
錄其功明其毒古聖詳辨如蜩蝻
蟻蚋可供饋食者見于禮記螟蠶
蟾蠹可供七劑者載在方書矣為
醫者可不究夫物理而察其良毒
乎於是聚諸蟲以樊之暨餘手自



寫真四時代謝品類不同積久終
以百數焉遂貼之於帖面彙類附
說至先詰未圖之物亦收而不遺也
蓋矣乃生物中至微者其類甚繁
今茲取圖亦不厭繁雜以為博識之
一助觀者勿嗤趨于博而不知所約
幸已

文化八載次辛未六月

御醫法眼栗本瑞見源昌臧誌

千蟲帖叙

醫官丹洲栗翁示茲帖曰此吾五十年來
苦心所描請子一言余閱之則蠢動蛻蛻之
屬約千數百種巨細纖悉各有生意又附
考證明晰核博周而不遺其意在使人觀
其形狀而知其主治庶幾乎用藥之一助
矣蓋翁於赭鞭之學刻苦覃思每遇一

物輒辨真偽訂同異而又知其所產地方
山川險易土地肥磽其著強之確辨證之
博海內莫不斂衽焉况於余之固也對此益
以羞赧驚愕耳若夫世之嗜辨物者旦夕
展玩焉則於博覽辨名未必無輔益也
文化壬申初秋

東岳成島司直

春園相之碧糴粉香秋軒淒其白露促織能供
詞客之料蓬山十里青林樂部數畝^庭底砌草萊
鼓吹宜遣幽閑之興物微而槐枝為國類繁而屋
臺護玉似知體統者結繭而农民庶布網而助霸
業雖張負山之翼避翠紗之羞已送拒車之臂得
勇敢之稱其種繁富随地变形從方殊名何啻
數千萬矣哉余曩著虫譜一卷只搜索為典實

而已頃舅叔粟本瑞見法眼画其狀施丹青題曰千
蟲圖而囑叙於予予曰虫豸之衆何能盡圖焉矣
其大者南海有專車之蜈蚣閩龍之蜘蛛如帆蛟
蝶似牛蠧結尺幅之帖不能收之其小者浮塵沙虱
焦螟細蟻鬼毫之端不能摸之何以有生施色瑞
見笑曰只任所見为之圖積而及丑帖冀次此帖統
口補其不足也予直記其言遂以为序

文化土年甲戌歲八月三日

侍御法眼兼藥苑總管西園潘江虬書

侍醫栗本法眼出一帖而請余一言焉閱之則所
自畫千蟲寫真之圖也形容細密接色鮮明實
逼其真焉法眼固能辨別藥物品產而其餘好分
解花卉鳥獸魚鼈諸類矣蓋今而及此撰亦復
醫業之一技也余嘗好寫品物也久矣然好之者不
如樂之者彼法眼者非好之者而可謂樂之者也
已抑所竭力於奉職委心於仁術者非此序之

所得盡也

時文化甲戌秋八月甲子肥前守從五位下藤原

朝臣義行述

醫の藥に用る科本を始りて之を流
の出とあはれ子の教に傳るぬやこれと
画き侍醫栗本瑞見法眼也かやより
猪鞭のこまをさして天つ地の才を以て
の物ほくを明らうにせりるを庸醫に
り企及あわしついでに永壽院
法印志つて其方の秀光を稱養せし

其後亦坊々好きて何れに成るにそむる
弘く通達せし事をも色難くさす
此巻に成るに序と平と雷と一
より大和言はる道の道にさすたつさ
よりて虫といふ銘虫本虫きりくか
乃教お入り同もさすの眼かき教
志保屋をもあつたを屋と字の道よ

をりくを任りあきくはなれたる
辞しつれと
公ももんをかをなれつさきよ永家
法中の濟急方の例りなすひく
志ひ字の常ふ心かみ辨くそ後
こつに柄り代り交策をとしを
文化辛未秋日



後五位下 敏 藤原清幹 識

若くは... 文宣王乃... 多... 身... 粟... たり... 官... と... か... と... 系...





うはくはく光はくすくすわくぬぬ
 ちちちちくくくくくくくくくく
 うはくはくくくくくくくくく
 ちちちちくくくくくくくくくく
 人をくくくくくくくくくく
 踏蹴の蹴本洞のくくくくくく
 祝なくはくくくくくくくくく
 くくくくくくくくくくくくく
 くくくくくくくくくくくくく

光りくくくくくくくくくく
 ちちちちくくくくくくくくく
 ちちちちくくくくくくくくく
 くくくくくくくくくくくくく
 くくくくくくくくくくくくく
 くくくくくくくくくくくくく
 くくくくくくくくくくくくく
 くくくくくくくくくくくくく



は魚取なり文政あることせしら
忠節丹心あり光のありし十
ありは二乃木され源弘賢書

再題自画虫譜

寛政甲寅瑞見 辱奉 台命講本州
於醫學兼監訂藥物十八年于茲
多識鳥獸草木之名雖然世々不乏
其人著書行于世者可汗百牛也至
集彙虫類者寒々無聞焉豈不欽
典乎公私之暇以此為念每獲一虫



樊以養之手自寫真彙類附說亦十
八年于今圖說遂為中衍因釐為二
帖其面背皆異一附說可至千數同
好之士講蟲部者據此圖說則未必
無不補云

栗本瑞見昌胤誌

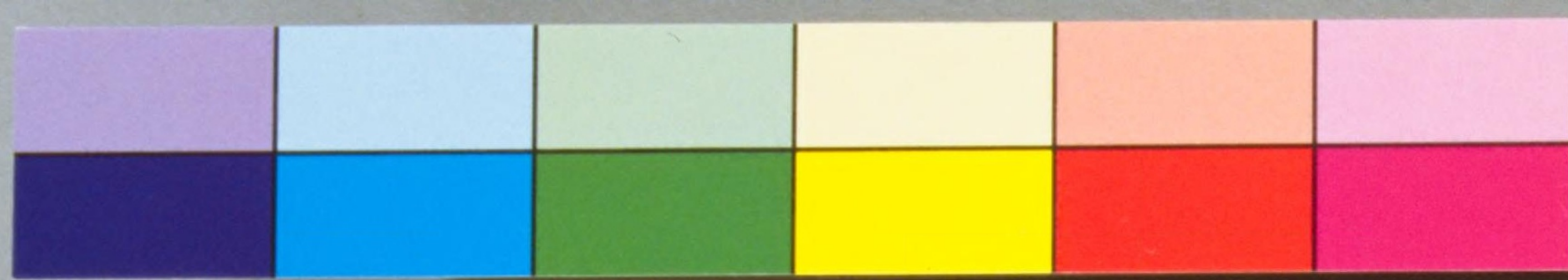
栗氏千蟲譜上卷目錄





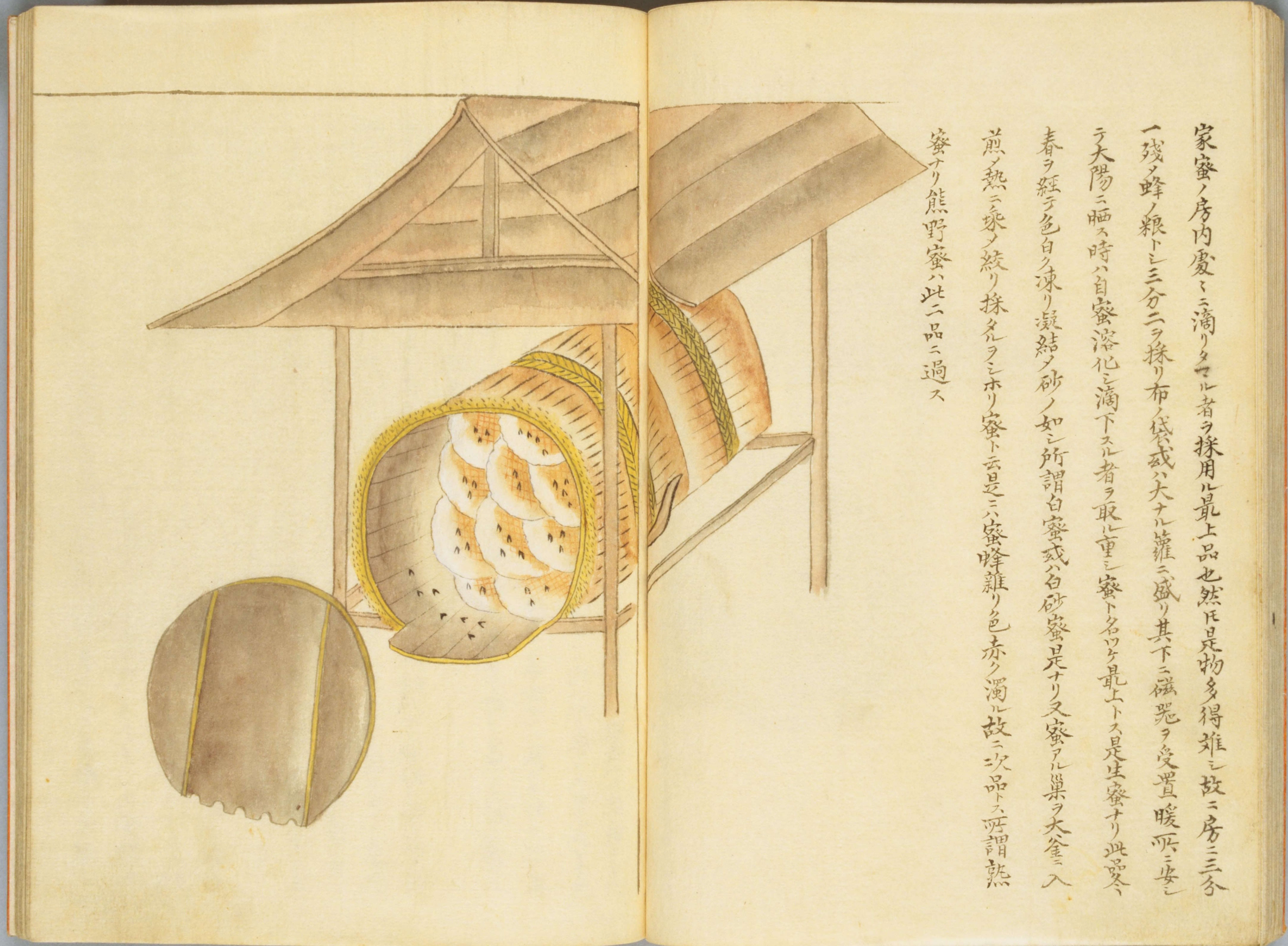
蜂蜜本州ヲ考西種アリ石蜜木蜜土蜜家蜜也藥用ニ供スルニ木蜜上品ニ優
 ルハニ大木ノ根ニ迄處空虚内ニ房ヲ作り南方暖處ニ小穴ヲ開テ出入ス是深山ノ人跡ナキ
 所ニ多シ今人家往々養フモノ原來是ヲ取り家蜜ト云紀州熊野ニテ多ク養モノアリテ
 産業トナス山蜜ト呼モノ最上品ナリ其他諸州ヨリ出ス土佐ヨリ出ルモノ好品トス年ヲ經テ
 白砂ヲ凝結シ不壞味厚ク甘美ナリ新鮮ナルモノ梅花 ヲナス餘味言外溢ル又肥前州
 鍋島大村産ノモノ厚味絶品ニト母年
 幕府ニ貢献アリ 御用ニ備ヘテモナリ丸蜜蜂ノ蜜ヲ作ル春末ヨリ秋末マテ出テ花
 葉ヲ脛ニ塗リ付テ花精液ヲ含ミ來テ房中ニワメ釀テ蜜トナス酒ヲ釀スカ如ク冬月風寒ヲ怖
 レ房中ニ蟄居ス其間ニ常テ釀ノ貯置タル蜜ヲ料ニ充食フ蜜蜂ノ糧也故ニ蜜ヲ割取ル糧
 ヲ殘シ取盡ヘカラス取事盡時ハ飢死ニ至ル其蜜ヲ作ルニ高山ノ大樹年久ク自然下内朽空クナリ
 タル者或大石ノ間ニ巢ヲ結ビ經年ナルヲ獲者見ツテ置テ冬初木ヲ切り或ハ石ヲ穿テニ其巢ヲ出シ蜜





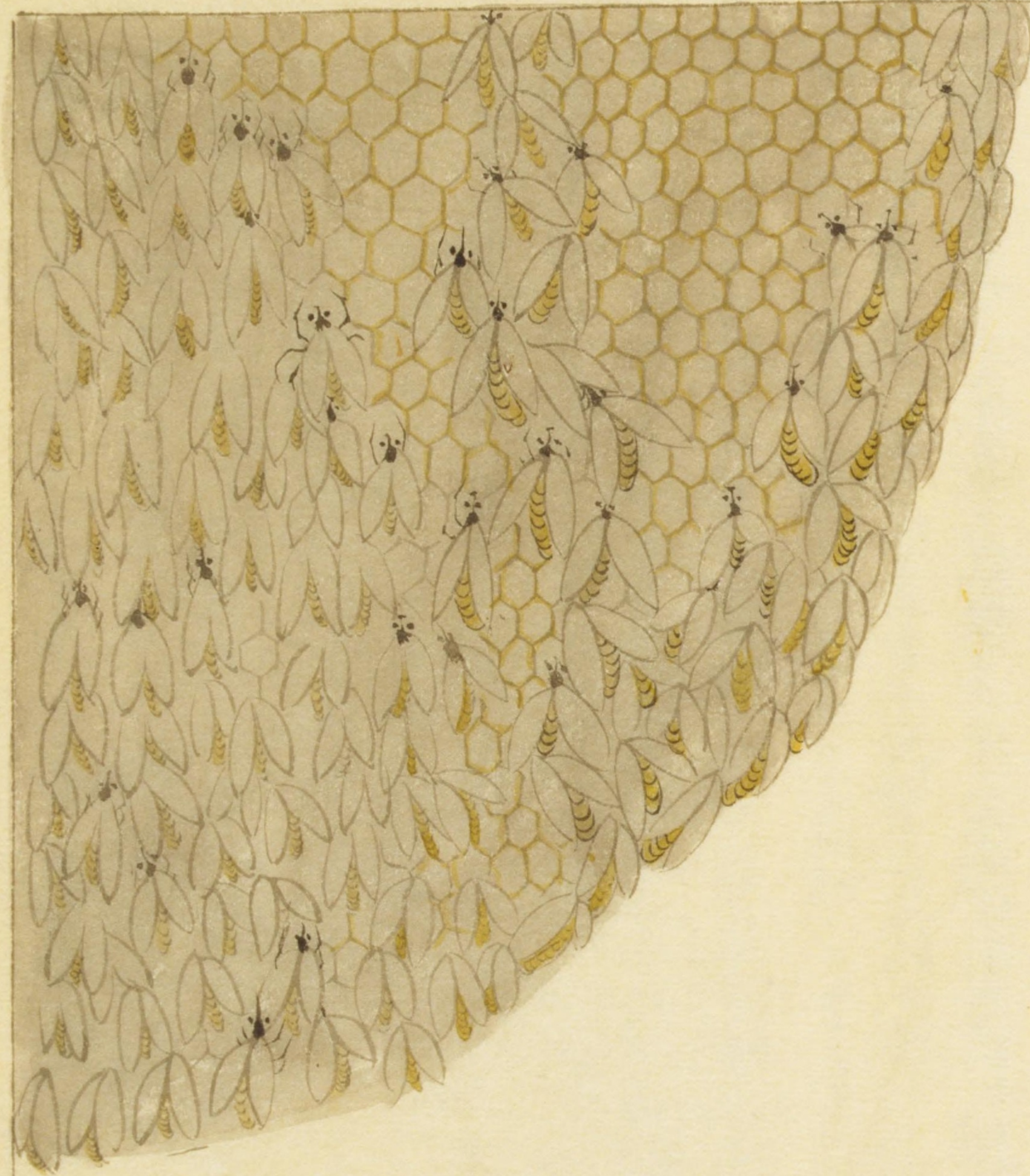
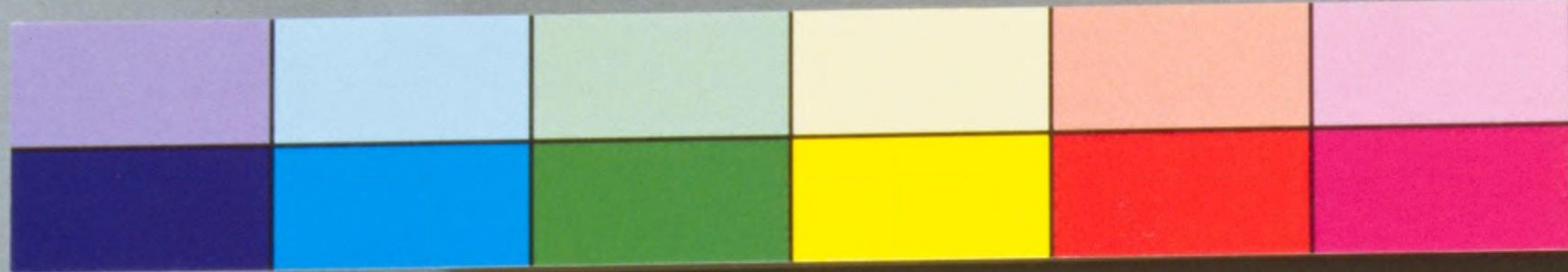
ラ得ルモノ所謂水蜜ナリ石蜜ナリ是ヲ総テ山蜜ト云宗奭説中ニ既ニ山蜜ノ名アリ
 是至テ上品ナリ又人家ニ蜂ヲ養ヒ置テ採タル蜜ヲカヒ蜜ト云是即家蜜ナリ
 其蜂ノ花葉及津液ヲ採運テ釀成スルノ山蜜ニ異ナルナリ然レトモ人家蜜ハ年々ニ是
 ヲ採リ又ハ花葉モ深山ノモノト異ナル故ニヤ其蜜薄ク山蜜ノ濃ニ味ト厚美ナル如ク





家蜜ノ房内處々ニ滴リタル者ヲ採用ル最上品也然レ是物多得難ニ故ニ房ニ三分
 一殘ノ蜂ノ糞トシ三分ニ採リ布ノ袋或ハ大ナル籬ニ盛リ其下ニ磁器ヲ受置暖所ニ安
 テ大陽ニ晒ス時ハ自蜜溶化シ滴下スル者ヲ取ル重ニ蜜ト名ツテ最上トス是生蜜ナリ此品冬
 春ヲ經テ色白ク凍リ凝結ノ砂ノ如シ所謂白蜜或ハ白砂蜜是ナリ又蜜アル巢ヲ大釜ニ入
 煎ノ熱ニ泳ノ絞リ採ルヲミホリ蜜ト云是ハ蜜蜂雜リ色赤ク濁ル故ニ次品トス所謂熟
 蜜ナリ熊野蜜ハ此ニ品ニ過ス





凡蜂ノ蜜ヲ醸スル百花ノ清潔ナル精粹ナル津液ヲ用テ作り出セルナリ其醸スニ不潔ノ
 モノヲ用ル古説アレハ甚虚誕ノ説ナリ貝原公羽コレカ為ニ宛テ訴ル説アリ見ルヘシ凡蜜蜂春
 ノ末分ニ飛テ一處ニ群リ簇リ鞠ノ如クニナリテ人家ノ檐或ハ木枝ニ下坐セルコアリコレ親
 蜂ニ付テ子蜂ノ分ルナリ大概八十八夜ヨリ四五日ノ際夏至ノ頃マテニ分ルハ性ヨシ秋分
 ルコアリ性ヨロシカラス堂ニ入養ト雖モ居ツカスノ逃走ルコアリ夏ノ末用過テ分ル
 モ時節ハツレ故益ナレト云況ヤ秋月分ルモノヲヤ○蜂ヲ養クニ木ニテ造ル匣ヲ作ル是ヲ堂
 ト云高サ一尺一寸横一尺二寸深サ一尺四寸ト云是定法ナリ関蓋ニス小孔ヲ下ニ穿ツ下ノ
 方ニ五ツ並テ開クヘシ下ニツ開ク又横ニホソ長ク五處ホトアカリトリノ穴ヲ開クヨシトス其孔
 黄大豆ノ大サニヨシ蜂ノ出入自由ナルホトニ宜シ穴大ナルハ熊蜂入テ蜜蜂ヲ喰殺シ蜜
 ラ吸取ル如此ノ事アレハ聚蜂苗窠ヲ捨サルコトマアルコナリ
 蜂ノ分ル時ニ簇リ聚リタルヲ養ントスルニ箱或ハ酒樽ノ内ニ蜜ヲヌリ蜂ヲ皆掃ニテ落シ入
 置ニ夜ニノ隅ノ處ニ巢ヲ結モノナリ前ニ圖スル處ノモノハ桶ナリ寒冷ナルハ菰ニテ外ヲ包ニ南
 ラ受テ暖處ニ置ヘキナリ相或ハ桶ノ内ニ新分ル處ノ蜂ヲ入畢レハ内ニ皿ニ蜜ヲ入置小孔マテモ
 残りナク杉葉ヲ外ヨリサシテ塞クヘシ兩三日モ居ナシニタルヲ伺テ杉葉ヲ取去ヘシ筑前ニテハ



稻艸ニテ編笠ノ如形ノモノヲ作り内ノ上ノ處ニ酒ヲ塗り蜂ノ多ク簇リ居タル枝上ニ蓋ヒ
置キ下ヨリ竹葉ニテ趕片ハ皆其中ニ入ル一蜂入ル片ハ衆蜂尋テ皆入ル是ヲ採下ノ仰置キ其
上ニ箱ヲ蓋ヒ帕ニテ裏ニ一夜ヲク時ハ皆箱中ニ上リ入ルトナリ

蜜蜂ノ巢ヲ截リ採ルニ時アリ秋ノ土用明テテヨリ採リテ置トス大抵其多寡ヲ見或ハ
其巢ノ輕重ヲ試ミテ見計テ採ルニ大抵半分ハ殘レ半分ハ取ルヘシ三分ノ一ヲ殘テハ蜂多ク
レハ春月マテニ糧不且ノ事モアルヘキナリ其年ニヨリ雨天ツクカ又ハ風アラク吹寒威早ク
至リテ花ノ少キ年ハ巢孔ニ蜜ヲツメヌ事アリ空巢ト云蜜ヲツメタル巢ヲ飴巢ト云此空
巢ハ用捨ナク取サルヘシ是ヲ截採ニ器アリ鑊ニテ作ル一尺六寸其端幅一寸三分又アリ箱
ノ隅ノ處ヲツキルモノヲ突キリト云又鐵ノ形ヲナスモノ是モ柄ノ長サ一尺六寸サキ又アリ是モ
一寸三分ナリイワレモ水ニテ柄ヲヌラシ握使ニス又此形ニテサキノ尖レルモノアリ是モ端ノカ
ル處
ヨリサキノ尖ル處一寸三分アリ以上ニ本ヲ搔切ト云其外ニ庖丁ト云モノ今俗ニ薄又ト云モノ
、如シ此物専用ヲナス允巢ヲ截採ルニハ秋ノ土用后七日八日頃ニヨロシ天氣快霽ノ日
中ニヨロシ大抵月初十日頃ヨリ廿日頃マテア、月夜ナレハナリ廿四日ヨリ翌月五六月頃マ
テ截採ルニ宜シ暗夜ナレハナリ是如何トナレハ月夜ハ夜中海テ花巢ノマ、ニ置ナリ暗夜ハ花巢ホ

少クシテ蜜多シ花巢トハ花中ノ黄蕊ヲ房孔内ヘツメコレヲ釀ス事ヲセス只黄粉ノマ、ニテア
ル者ナリ闇夜ハ夜モ外ニ紛レ海フコヲセス夜中專一ニ巢ニツキ居テ黄蕊ヲ蜜ニ釀シ成リ
多シト云此説古人ノ未識處ニ先輩書冊ニモ載サル處ナリ 南紀公西園中ニ養畜ス
ル處ノ蜂蜜ヲ截採ルヲ親ラ見ル其時庭方隆藏ト云モノ語ルラ間ルマ、ニ珍事ナレハ此記
ス

其蜂ノ堂ノ扉ヲ開キ右ヲ截シトスルニ右ノ方箱ノ上ヲ輕ク叩ハ皆左ノ方ハ聚リヨル右ノ方
巢ノラハハニ見エルヤウナルヲ截採ルニ勞ナシ又左ノ方ヲ截シトスルモ前ノ如シ群蜂怒テ人ヲ趕
又ハ螫ヘキト兼テ覺悟セシニ意外ニ穩平ニノ母常ノ蜂類トハ殊異ナリ其截ル人衣ヲ
腰ニ纏ヒ袒裼露體ノ截斷スルニ聊モ毒螫ノ患ナシ其人云衣間ニ蜂ノ入ルヲ抑ル方痛
ムル寸ハ遂ニ螫モノナリ人ヲ螫片ハ其蜂立處ニ螫ル是ニヨリテ人ヲ螫スコトヲ好マスト云懼
ニ不足モノナリ若螫レタリト雖他ノ蜂ノ如ク腫痛ナキモノナリ甚キ毒ノモノニ非スモシ螫ル
、モノハ直ニ生蜜ヲ塗ルヘシ立ニ其痛止ニ腫消ノ安シ○凡普世通用スル丹圓ノ藥劑
皆此蜂蜜ヲ煉去滓製ル處ナリ天下人民此物ノ裨益ヲ被ルモノ多クテ數フヘカラス去ナカ
ラ蜜ハイカナルモノナリト云コトヲ知ルモノナシ只味ノ甘美ナルモノト云コトヲ知ルノミナリ因テ茲



二関卷第一ニ此物ヲ図シ其功德ヲ述記シ其神靈不測ノ妙ヲ示ス
 雲濤集明高皇微行至田舎見一村翁問其生庚翁云年月日時皆與高皇合高皇曰
 尔有子乎曰無有田産乎曰無高皇曰然則何以自給曰吾養蜂耳曰尔蜂幾何曰十五桶高
 皇默念我有京省渠有蜂桶敵之此年月日時相合之符又問尔於蜂歲割蜜幾次翁曰
 春夏花多蜂易采蜜不
 雄結每月割之秋以後
 花漸少故菊花蜜不
 割々二三留其七聽蜂自
 啖為卒歲計我以春夏
 所割蜜易錢帛米粟
 量入為出以糊其口而蜂
 有餘蜜得以不飽明歲
 又復釀蜜我行年五十
 而特蜂以飽他養蜂者

不然春夏割之即秋亦
 尽割之無餘蜜故蜂多
 死今年有蜜明年無
 蜜皆無我若也高皇歎
 曰民猶蜂也上不務休養
 竭沃取之民安得不貧
 以死民死而稅安從出是
 亦不留餘蜜之類也蜂丈
 人之言可以為養民者
 法也



蜜蜂ノ巢ハ堅ニ立テ結其間ニシキリノ柱ト云テワキアリコニハ取テ
 横ヨリミタル凶ナリ新ニ搦ル巢ハ白シ黄ナルキミラ帯ブ未タ蜜ラツメサルヲ
 ヲメタルヲ粘巢ト云両面ヨリ蜜ラツメルモノナリ一年程経タル巢ハカバ
 ハ色白ク中ハ微黄ヲ帯ヒ久年ノ者ハ老命色ニナルナリ



凡蜂蜜ニテ藥本ヲ煉ントスルニ其法ニテハ用ヒ雄ニ此ヲ煉ル法アリ分料ヲ料テ蜜ヲ陶器
ニ入レ鍋ニ沸湯ヲワカシテ入レ重湯ニテ煎シ沸上ントスル寸浮沫上ニ厚クナリタル紙ニ
浸シ竹篋ニテ之ヲ包リ其蜜ヲ冷水ニ滴テ珠ヲナシテ不散ラ度トスコレニテ丹毒
ヲ煉リ又壺ニ納メ貯ヘシ百六十久ヲ煉リ浮沫ヲ去百二十久ヲ得ヘシ如是スレハ年
ヲ經テモ不壞トナリ○江都官家ニ蜂堂ヲ庭上ニ設テ蜜ヲ採テ獻トシ給フコト
リ堂内部局ヲ構ヘ其上ノ巢所蜂王ノ座アリ群臣次第ニ列坐ノ自然ニ官職
アルカ如シ下聚花ノ會場アリ大窠ヲ綴ル是窠ノ在處ナリ堂ノ下邊ニ小窠並開テ五
門ニ比ス其窠外ニ五貞ノ蜂卒並坐ノ各門ヲ守護ス來蜂ノ貢花ヲ監ス群蜂早
晨ニ堂ヲ出テ午時ニ花蕊及精液ヲ合ミ來テ衛門ニ入ル時監蜂是ヲ檢察ノ
入ラシム若花ヲ銜マスノ來ルモノハ嚴ク逐還ノ入レス事ヒ拒ク者アルハ群蜂是ヲ刺
殺ス或ハ風雨堂ヲ侵シ又難人ノ毎ニ堂ヲ窺フアリ或ハ糞穢ノ氣堂ニ過リ或ハ堂衙
破壞スルコトアリ大黃蜂又ハ蟻蛛等ノ堂中ニ聚マルコトアリ新ニ讓ヲ受タル人月信婦人
等ノ近キ見カキ群蜂盡ク去テ不歸若シ新ニ堂衙ヲ築テ清潔ナル寸ハ即還リ至コ
トアリ或ハ事ニ觸テ滿堂ノ蜂盡ク死ルコトモマアルコトナリ故ニ堂ヲ設ル家宜戒慎スヘシ各々

勤行ノ役アルコト右ノ因ヲ見テ知レキナリ唐山ニモ其說アリ右ニ拳ク陳湜子秘傳花鏡云
蜜蜂身短而脚長尾有鋒螫衆蜂中有一蜂王形獨大且不螫人每日群蜂兩朝名曰
蜂衙頗有君臣之義無王則衆蜂皆死若有一王其一必分々出時先蜂王及遜位而出
衆蜂均等其半畧無多寡從王出者不復回舊房出則羣蜂擁護其王不令
入見當採花時一半守房一半候次出採如掠花少者受嚴罰但採各花類俱
用雙足狹ニ花珠惟採蘭花則必背負一珠以此項獻其王又有蜂將不善往
外採花但能釀蜜至七八月蜂將盡死若不死則蜜皆被蜂將食去衆蜂必
饑故俗諺云將蜂活過冬蜂族必皆空亦一異也○凡蜂蜜年ニヨリ得ルコト多
寡アリ天氣和順ノ翌春梅花多ク開テ津液ノ多キ年ハ吉トス蜜多又風雨フ
リツキ霜威早ク至リ花少キ年ハ精粹ノ液汁モ少シ凶トス其凶年ハ無能ノ黑蜂多
雜リ生ルコトアリ鳥モチニテサシ取リ尽ク殺スヘシ土蜂ニアヤカリテ此モノ生スルモノナリ群
臣能君命ヲ守リ子能父ノ令ヲ受致々トノ蜜ヲ釀シ成スコト勤メ其業ヲ守リ劬辛
スルコト人倫ノ企及處ニ非ス其釀シナス蜜ヲ貯ルヤ一年ハ人ノ為初ヨリ儲ナスカ知有
情万靈ノ長タル人倫堅ク約定ノ一年二年ハ人ノ為ニ辛苦スヘシ長クツクコトアル



ヘカラス是ヨリテ此物ノ瑞奇ナルヲ知ル因テ此蟲譜ノ卷首ニ載テ弘ク人ニ知ラシムルノミ

蜜蠟コレ蜜蜂ノ巢ヨリ採タル蠟ナリ新造ノ巢ハ色白ニ即白蠟トナル經日累月ノ者色黄ナリ陳久ノ者ハ老^カ色ナリ採ル法巢ヲ手碎シ銅鍋ニ入水ヲ等分ニ入文火ニ煮著ニテ攪スレハ巢尽ク洋化ス別ノ菟器ニ冷水ヲ盛り置キ馬尾^カヲ用テ右ノ水中ヘ漉入レハ蠟水上ニ浮凝ラスクヒ聚テ葉ノカ^カリタル磁椀ニ入レ湯煎ニス六凝結ノ一塊トナル瘍科専用テ膏ニ加フル者ナリ西書云和蘭^カワスト云羅甸^カセーラト云セーラ^カハト云ハ新ニキ釋蜂ノ作ル巢ニテ取ルラ云アルハ白色ノ義ナリ和蘭^カニセーラ^カヒルギ子^カト云處女^カ蠟ノ義ナリ人作ヲ用ヒスノ作出スモノ手イラスノ意ナリ又人作ヲ以テ晒テ黄ニシ白ニスルモノ多シ羅甸^カニセーラ^カハト云此苗蜂房ヨリ取ル處ノモノヲ指テ云フラハト云ハ黄ト云也其主治患處腫痛ヲ消散セシト欲ハ黄蠟ヲ用ヘシ清涼ニセシト欲ハ白蠟ヲ用ヘシ黄ハ諸般ノ硬膏類ニ用ヒ白ハ芳香軟膏用ユ又封蠟ニ五彩ヲ加ヘ用ユ又硝子瓶口ヲ封スルモノヲ製ス封蠟ト名ツク○正字通雅字注云蠶房如脾故曰蜜脾冬寒則人割其蜜々脾底為蠟々生于蜜々甘蠟淡以物無兩美也○蜜蠟ハ即黄蠟也異名黄腊又云

通蜂

門香

掃除蜂



大將蜂
親蜂トモ云



内ニテ働蜂



通蜂



水吸蜂





黃占按方氏家抄唐人云黃腊又黃占皆蜜之渣煎煉而成者也仍所在土地而鄉談俗
 語也案程齋匡抄撮要云蠟一名帖已上占帖字義未詳予久疑之往年劉桂山有言曰
 白占黃占方書往往載之外科正宗卷一玉膏方中有白占按方氏家抄載此方
 白占作白蠟知是白占即白蠟之異名又云黃占白占見明清諸方書及類書纂要
 未詳占是何義偶檢程齋匡抄蠟字皆作帖因考字書帖無蠟義帖原是俗字
 蟲白蠟誤為帖斷遂轉訛予亦不可知也

花吸蜂



黑蜂



役蜂



同



同



無能黑蜂





万葉集十一卷子歌
 けろくふこのまゆこころあはれ
 いもむすむいしもかゝるむか
 和名抄蚕 智加比古一訓古加比須



蚕 カヒコ 和名 関東ニヲコト云三月清明後蚕連紙ヨリ脱ニ出ルコト早晚アリ大概辰巳ノ將ニ出僅
 二分許黒褐色首ハ御米子ノ如ク黒ク光ル蟻ト云妙ト云モノ是ナリ凡此タ子紙ヲ寒ク水ニ浸シ又
 雪ニ暫ク埋ルコトアリ極テ性ヨク糸強ト云又桑嫩葉未發以前ニカハリ妙出シハ食ニ困ル故出サレ
 ヤウニ見合ヌコトアリ此時ハ種紙ノ角ニ絲ヲ穿テ風透處ニツリ置テアリ風乾ニヨリテ脱出セス



桑葉舒暢スルヲ伺テ天氣快霽ノ日早朝飯櫃ノ蓋ノ上ニ右ノ種紙ヲ攤安シ置ハ忽チ蚕
 兒蛻出スルモノナリ嫩桑葉ヲ新カニテ細剉シ摻置ハ蚕兒上リ附ヲ鳥翎ニテ拂落スヘシ長ス
 ルニ随テ色変ス五六日ニ長ニ分餘ナリソホムヲアリ葉ヲ食ハス頭ヲ拳テ眠ル状ノ如シ第一眠也
 一昼夜ニノ口ノ邊ヨリ裂テ漸ク舊皮ヲ蛻スキヌラヌグト云色白ク美ナリ羊身以下ハ葉ニキキ半
 身以上ハ立テ暫動カスコレヲ起ト云是ヲ唐山ニテ一起ト云長サ三分許又九日メニ長サ四分許ナリ
 眠起最初ノ如シ第二眠ナリ此時長サ四分余又十四日メニ長サ七分余ニナリ眠起スコレ第
 三眠ナリ此時長サ八分許十九日ニ至テ長サ一寸二三分ニ至リ色白ク微黄ニノ光リアリ眠
 起初ノ如シコレ第四眠ナリ唐山ニテ大眠又停眠トモ云此時長サ一寸四分許右ニ罔スルカ
 如シ廿七日ニ至テ長サ一寸二分許遍身青白ニ光アリ黄褐ノ細斑文アリ横文九節アリ
 第一節ハ長ク頭小兩眉ノ形アリ左右ニ小脚各三足赤褐色ナリ三節ノ上前ノ方ニヨリテ
 黒斑①如此ノ紋印スルカ如クアリ六七節ノ下ニ左右ニ大脚各四足アリ端疣子ノ如クヒラタ
 シ九節ノ上ニ肉刺一起ス恰モ山藥蠟ノ刺ニ異ナラス尾ハ其端ワレテ扁ク兩方ヨリ枝葉
 ヲ挟ミシガムノ脚ノ如ク働ラナスニハナレズ微ク毛茸アリ但雄ナル者形色如此其雌ナル者ハ微
 ク短クフトメニノ色暗ニ斑文分明ナラス尾ハ其端是其盛長ノ極ニ至ル者ナリ桑葉未
 厚硬深缺ノモノヲ連カホニテ其上ニ蓋ヒ置ハ忽ニ移テ暫時ニ蝕尽ス其葉ヲ咬音風雨
 ノ木葉ヲ撃カ如此此時十分ニ盛ニ桑ヲ啖テ滿腹ス
 故ニ肚内ノ綠色外ニ通徹ノ碧色ニ見ユ皮白クク
 青色ノ上ニ白粉ヲ塗タルカ如此其後頭ヲ拳テ絶
 食ス喉下三節四節ト段々ニ透徹ノ瑋珀色ナル
 ラヨクトリアゲ試レテ喉アカルク腹アカルクナルト俗ニ
 呼フ奥州ニテハ方言ヒキルト云其透明尾ニ至ルヲ
 撰テ笹族中ニ入ル也其三分一モ黒處アルヲ入ル
 時ハ濁尿ヲ泻ノ繭ニ觸レハ腐ヒテアシト云ヘリ
 唐山ニモ候ニ十蠶九老方ニ可入族ト云ヘリ族トハ
 枝アル枝ヲ束子タルヲ入置キ上ニ稻草ヲ覆フ云
 蠶ヲ此中ニ入レハ便チ絲ヲ吐キ枝又ニ掛テ絲ヲ造
 レコレヲ俗ニスガクト云繭ノ形ヲ造リテ透徹ノ
 蠶ヲ見ルニ一昼夜ホトノ内一息ノ休ミナク身ヲ縮メ仰キ俯テ右往左往ニ絲ヲカクルヲ暫モ休



蠶虫



息スルナシ後ニ厚クナレハ蚕ミヘズナリ甚辛苦ノ体トミユ此其性ノ自然也繭ニ數品アリ緊
 小ニテクヒレタルハ雄ナリ丸キ形ハ雌ナリ故ニ唐山ニモ雄繭尖細緊小ト云圓慢厚而腰大者雌也
 トアリ一登蝨一繭ヲ造ルモノ形狭ク性ヨク糸強シ和名鈔ニヒキマユト訓ス今俗ニ小マユト呼モノ也
 此繭ヲ用テ白羽重紗綾縮縞等ヲ織ルニ此絲ヲ用ユ潔白ニ光リ多ク上品ナリ天工関物ニ
 允取絲必用圓正獨蠶繭則緒不亂ト云ヘリ又ニ蚕或ハ四五蚕共ニ一繭ヲ造ルモノ
 ハ形濶ク大ナリ飛州ニテフマユ甲州ニテハ枕ト云此絲弱クシテ光リ少シ下品トス故ニ多
 ハ綿トスコレヲ唐山ニテ同官繭ト云事物紺珠ニ見ヘタリ繭マユ事物紺珠ニ蚕衣ト云
 名アリ正字通ニ蠶即繭ノ俗字又省畫ノ蚕字ヲ用ユルコトアリ繭ト同シ畧字ト思ヘ
 シ凡繭烈日三日許曝乾ノ後絲ニヒクコレハ蚕ノ啖殘セル桑葉ヲ貯ヘ置テ火ニタキ灰
 トナシアクニタレテ此灰汁ヲ鑑中ニ沸シテ繭ヲ入レ絲ヲヒクニ緒不亂ニ百個ノ繭ニテ尽ク一
 條ノ絲トナリ出ルモノ也神奇不測ノ妙ト云ヘシ日ニ曝スハ中ノ蛹ヲ殺サンカクメ也不然ハ繭ヲ
 破リ羽化シ出レハ其繭絲截断ノ糸ニナリ難シ故ニ皆綿ニ製スコレヲ俗ニワタマユト云東醫
 寶鑑既綿蚕ノ名アリ又空蚕繭蛾口繭繭空等ノ名アリ繭中ニ居ルモ蠅蛹ノ状ニ似赤褐
 色ナリ蛹ト云俗ニヒルト云四國ニテムツゴト云是ナリ兩目ノ形アリ絲ヲヒク片鑑中ニ殘ルモノヲ

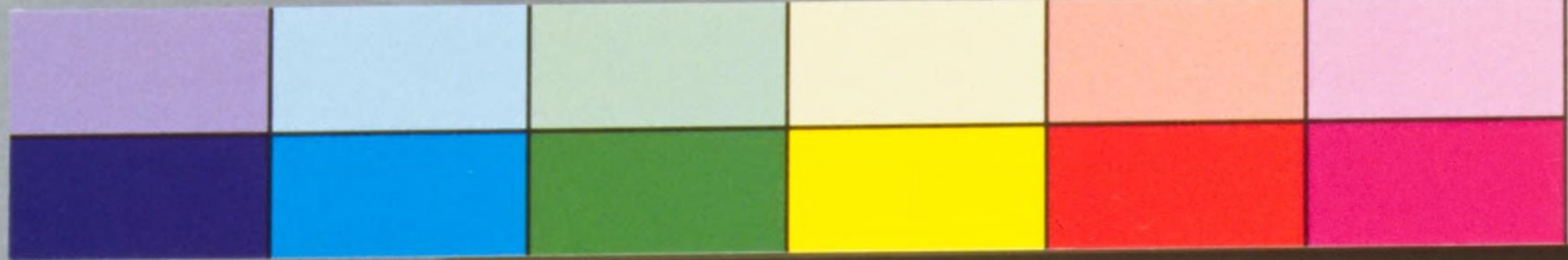
ホソキ竹串ニ貫キ焙リ香フノ小兒ニ飼ハシムレハ五疳虫ニ氣ヲ治蜂子ヲ啖フカ如ク香ク甘味アリ
 リサナギトモイフ 種ヲトルニハ日ニ曝ササル處ノ繭ヲ

器中ニ入レ其上ニ藜葉ヲ置置片ハ不自ニ
 蛹羽化イ出但繭ノ一頭ヲ破リ穿ツコレ蚕
 蛾ト云ラコノテフ也

其藥用ニ上ニ出ル
 モノ直強ニ至堅硬
 折之内透明ニ琥珀
 ノ如ク仙臺地方民俗
 コレヲヤリコト云
 其皮上白粉ヲ塗カ
 如シ故ニ白強蚕ト云

和名鈔ニヒルト云今土州ニテヒルト云古キ
 和訓ナリ阿州ニテヒウリ東國ニテヒルト云テフ
 ト云燈蛾ニ似テ淡褐色雄ハ体瘦小ニ紙
 上ニ飛走ス雌ハ体肥大ニ紙上ニ伏メ動
 カス只羽翼ヲ動スルニ雄其雌ノ傍ニ至レハ
 直ニ尾ヲ合セテ會媾ス今繭ヨリ始テ出
 ルモノモ雌アルハ立處ニ交合ス因テ本邦ニ
 婚禮ノ式ニメテフ 愈斗包折形ノ口傳アリ
 半時ホトニ離ス片ハ赤キ宿水ヲ下シ種





紙ノ上ニ産スルコト一粒ツナラヘ重リ合フナシ天工関物ニ云ヘルカ如シ曰一蠶計生卵二百余粒
 自然粘于紙上粒々勻舗天然無一堆積コレ實ニ形状ヲ尽タリト謂ヘシ此紙ヲ蠶連ト云
 俗名夕子ガミ又蠶種紙^{三才}蚕布紙^{大觀}蚕子紙^{村家}等ノ名アリ又春時已ニ^二紗ノ出夕
 ル空卵附タル紙ハ藥用トス蚕脱紙^{附方}蚕故紙^{同上}蚕出紙^{御藥}出蚕紙^{元戎}蚕退
 紙^{證治}等ノ名アリ○白蠶蠶^{江州}ニテオヤリト云江戶ニテホコト云異名直蠶^{金鑑}
 死冰^録白甘遂^{保赤}等ノ名アリ俗ニ強蚕ト書ノ通用ス死蚕ノ白直ナルモノ堅ク石
 ノ如ナルモノ也幼科日用ノ藥也蟬退ヨリ其功多シ天麻ト組合鎮驚ノ劑缺ヘカラス此物色ノ黒
 キモノ偽ナリ白蠶蚕ハ多ク得難シ此モノ有事ハ蚕ノ當リタル年ナリトテ神棚ヘ上テ祝フ
 アリ故ニ藥舗ニテ多ク得コナリ難シ故ニ女商別ニ此物ヲ造作セシカ為ニ最初ヨリ蚕ヲ飼モ
 ノアリ此蚕蠶ヲ作ラントスルマハ惣身金黄色ニナリ咽喉透明ニナリタルヲ候テ沙鍋ニ入テ炒殺
 シ石灰ヲマブセテ日乾スト云藥肆多クハ此偽造ノ白強蚕ニテ利ヲ得ト云白キハ自然ニ白ク
 微タル如クコレヲ折レハ堅硬透明琥珀ノ如クナルヲ真物トスヘシ其白ニ過テ粉ヲ撲カ如ク折レハ
 内ニ蚕沙ヲ含ミ黒色ナルハ極テ堅硬ナラスコレ真物ニ非ト知ヘシ本草彙言ニ蠶病風死其
 體直強其色自白死且不朽也今市肆多用中濕死蠶或用石灰末淹揮令白服之為害最

深不可不慎也ト云ヘリ又天工関物ニ若風則偏忌西南風西南風大勁則有合箔皆蠶者ト
 云本經逢原入藥惟取直者為雄去黒口及絲炒用トアリ○烏爛蠶^{江州}ニテタリコト呼
 黒ク腐リタルヲ云コレヲ白蠶蚕ニ雜入スルコトアリ宜ク撰ミ去ヘシ○蚕脱^{カイコ}是蚕ノ眠ル毎ニ晚
 去處ノ苗皮ナリ佛退或馬明退等ノ名アリ唐山ニテ藥用ニス和方用ルナシ○原蠶^{和名}
 ナツゴ也一名晚蠶 魏蠶 夏蠶 熱蠶等ノ名アリ正字通ニ^二蠶ト名ツク六月中旬ノ頃春蠶
 ノウミ付タル種子初メ色白ク形圓ニ頭ニ微尖アリ三日許ヲ經テ色黄ニ変ニテ形扁凹トナル又四日
 許ヲ歷テ其色淺黒微紫ニ変ス又日ヲ歷テ頭尖黒色ニ変シ漸ク全ク黒色トナリ一日ヲ歷テ卵
 ヲ穿チ^二紗出ルコトヨリ漸ニ成長シ眠起スルヲ四度過テ爾ヲナシ^二蛾ニ化スルヲ春蚕ト同シ只其日數早
 シ藥用ニ蠶ト沙トヲ用ユ江戶ニテハ二度カヘリヲコト云時珍曰按鄭玄注周礼云原再也謂再養
 者云宗奭曰原者有原復敏速之義頌曰原蚕東南州郡多養之此是重養者俗呼為晚蚕
 比不甚養之ト云リ予嘗テ此物ヲ養テアリ其蚕キヤウキアシク箔上ニノキ在コナシ屋ノ角ナトハ
 コ上リ簇ヲアテガウヲ待ズ障子戸角等ニハヒテ爾ヲ作ルコトニ蚕一繭ニ入り三四蚕一糸ニ入ル其
 マユ糸ニ薄ク扁ナリ其性^二強キ絲ニハナラス皆綿ニ作ルト蚕性弱シ烏屏圓方中晚蚕
 蠶一粒金丹ニモ入其早く再ヒカ^二ルコトヲ其巧ニト^二ルナリ雄ナル蠶撰テ藥用トストアレ雄者



許り得難し雌雄正ニ用ユキナリ其新鮮ナルモノヲ撰ヘシ凡蚕蠶ハ雌ナルモノハ最初ヨリ種子
 腹ニ充ツ其交合ヲ待テ能産シ其種子能生育ス○蚕沙 和名鈔ニコクリト称ス原蚕沙ハ
 ナツコノクツ也古今医統ニ名馬鳴時ト云程齋医抄撮要ニ夏金沙ノ名アリ本草彙言ニ蚕沙
 ハ即蚕屎也以晚蚕者良ト云本經逢原ニ微炒用惟晚者為良早蚕者不堪入藥以飼時
 火烘故有毒也コ、ニ子用ヲホノ奇方アリコニ嚙ク蚕沙ノ性ヨク吸奇功スドナリ凡眼中ニ物
 ノ入タルニ水ニテ堅メニ此モノ、細末ニシタル子リ微長クホウレイ綿ニツケテ眼ニハサムヘシ其時ニ入タル
 モノ立處ニ出又舊時入タル塵埃ト虫ト吸出シ妙也予往年鹿角ヲ焙リ石臼ニテツキ粉ニスル
 アリ眼ニ入ル三角ニノ蕎麥子ノ大サナリ痛ミ不可忍此モノヲ粉ニシテ綿ニ着テ眼ニ挿ム
 須臾ニ尖角躍出立處ニ痛苦ヲ免レタリ小兒鷲口瘡ニ食塩少許ヲ入レ此末ヲヌリ擦ツケ
 置ハ口熱ヲ去リ漸々ニ白キモノ剝去ル本綱附方ニ小兒口瘡ヲ治ス
 五倍子一名五去風 回春 選方 小血竭 選方 藥用ニスルニ文蛤ト云是ヌルデノ木ニ生スル蟲ノ巢ナリ
 スルデノ木ノ實ノ如シ去ナカラ實トハ別ナリ實ハ監熒子也本綱味果類本條アリ五倍子 和名
 フレ古歌ニミ、フシト云生ニテ木ヨリ採タルマ、ノモノキブシト云フシノ木漢名膚木葉ハ漆葉ニ似
 テ大ニ粗キ鋸齒アリ秋深ノ紅葉美ナリヌルデモミナト云此木山野極テ多シ山中ニ産スル膚木ニ

原蠶 卵作ノ繭形圓ニ軟ナリ春子ノ際小ノ
 シレアルニ異ナリ其下品ナル種子ニ至レハ四五蚕一
 繭ニ入其状異ニ醜シ亦ハ蚕一繭ニ入甲州方言ハ
 入枕ト云





際リテ此物ヲ生ス其着處定處ナシ或ハ樹核ニアリ或ハ茎及葉ニアリ皆小蒂アリテ下垂スルノ實
ノ生タルカ如シ其形一ナラズ大小長短菱穀ノ如ク或三五岐ヲ分ツモノアリ其色紅乾テハ褐ニ変ス内
空虚ノ米糲ノ如キ白キ粉多クアリ是其蟲ナリ故ニ久シク貯ルモノハ蒸過スモノ也全キモノ採テ未
トナシ婦人齒ヲ染ルノ用ニ供スル處ノフシノコ或ハキフシノ粉是也百藥煎和名アセニヤク藥舖阿
煎藥ト書テ通用ス此モノ五倍子ニテ製スルモノナリ舶來數品アリ今浪速商人コレヲ製スル方
一售ル勢州朝熊ノ萬金丹東都ノ錦袋圓等皆此百藥煎ヲ大ニ加ヘ丸製トスルモノニ其利益
多シ相州小田原ノ透頂香^{トイロク}ニモ此モノ入ル諸病ニ用ユ諸劑ニ弘マル藥ナリ其方ハ遵生八牋ニ出萬
病解毒丸及薩州消毒丸等ニ文蛤アリ皆此五倍子ナリ川文蛤ト方書アルハ皆此モノ也丸毒
ケシト俗間ニ稱スル處ノ大粒ノ丸劑諸家秘方トスル處ノキツケ丸劑ニハ尽ク此モノ入ルモノナリ用
處廣大ナルモノナリ





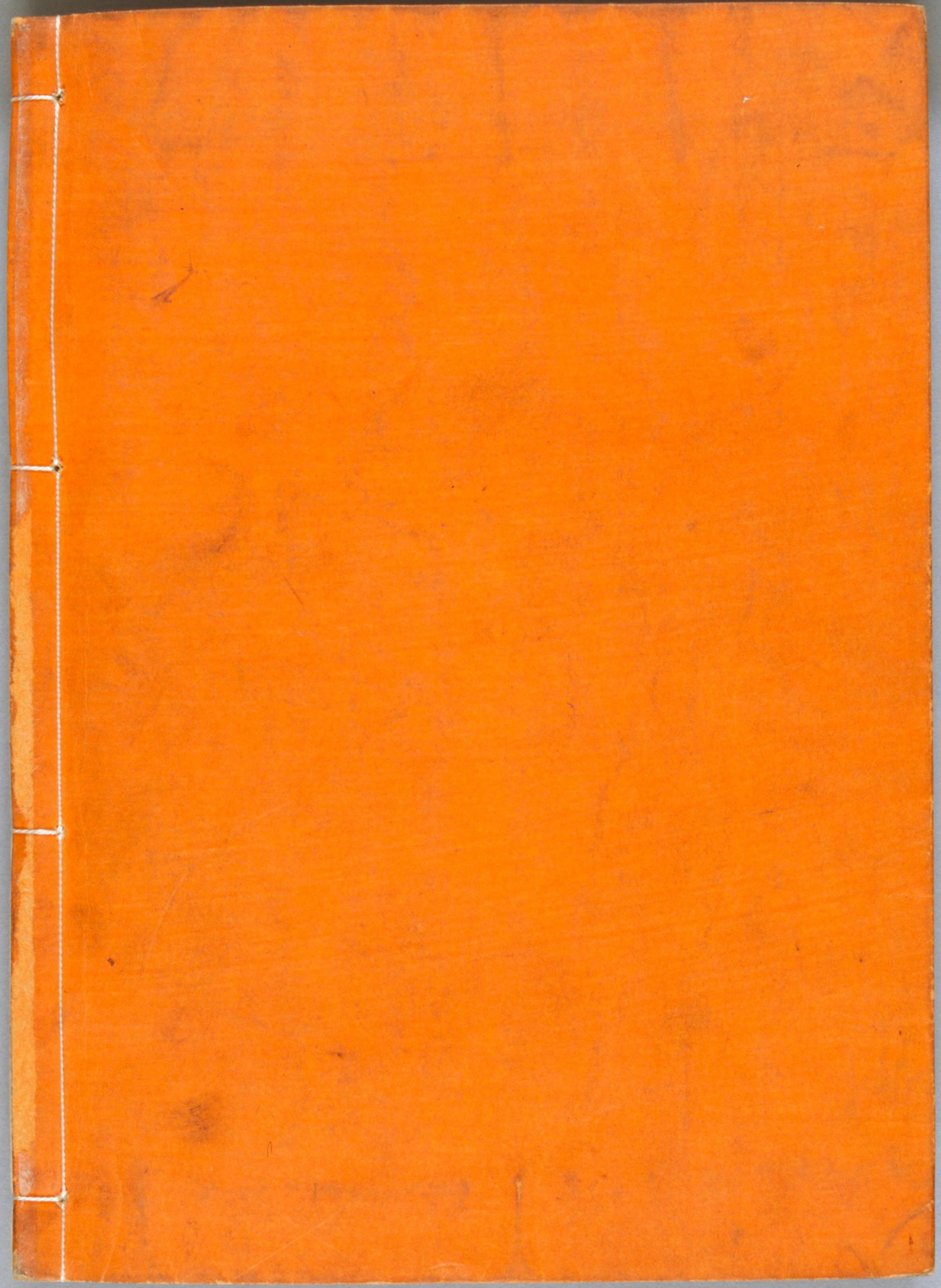
蟲白蠟 和名イボタロウ
 是イボタト云木ニツク蟲ノ巢ヲ煎テ取ル處ノ蠟ナレハナリ真ノ會津ヨリ多ク出因テ會津蠟ト云
 イボタ水蠟樹ナリ灌木ニテ女貞ニ似タリ田野道傍境ノ短牆ニ用ユ其山中ニ生スル者ハ樹皮ニ白
 粉多ク厚ク纏ヒ綿ノ如ク色白シ是其蟲ノ巢ニノ爪ニテ揉ハ柔ニヘケテ取レルモノ也遠ク望メハ
 樹枝ハ雪ノ積タルカ如シ俗ニイボタノ花ト云不然花ハ別ニアリ乃朶指小穂ヲ出シ四瓣ノ小白花攢
 簇生ス夏月ニ開キ腐木ノ臭ニ氣アリ又別蟲ノ多ク着テ其巢ヲ食フモノヲ見ズ只此巢ハカ



そ
10
19

リミルモノ也備後ニテ山オシロイ阿州ニテトバシリ播州ニテトスベリト云此虫粉ヲトリテ障子ノキヒミ
テ走リ難ニヌレハ閩ヨクコレカタメニ光滑ニノ戸ヨク動キ走ル因テ此方言アリ又疣目ヲトルニ用ユ疣
ノ根ヲ緊ク結ヒ置キ此蠟一滴熱ニ乘メ滴下スレハ疣目ヌケサル因テイボタノ名アリイボトリノツマ
リタルナリ此虫巢ヲ採集タルヲ蠟滓ト云布袋へハ煎シ漉シ冷水甲ニ投メ蠟トス再煎メ磁罐中
へヨシ入レ布ニテ漉ハ色潔白ニ光アリ甚堅シ壁間キコレヲ破レハ刷^{イニス}絲紋ヲナスコレヲ虫蠟白蠟ト
稱シ漆蠟本蠟ト分別ス元來瘍科ニ用テ膏藥トナスハ皆此蠟ヲ用ユヘキモノナリ唐山ニテ
ハ女貞樹ニ此虫ヲ養フ故ニ一名蠟樹ト云朱ヲ加ヘ煉テ假珊瑚珠トナスモノナリ





栗氏千虫譜 10冊 寄別6-4-2-1 01-031

国立国会図書館

